



## Tilsynsrapport til offentliggørelse

Sendt som digital post til CVR 13523584  
Kopi sendt til miljøchef Per S. Sundberg (pss@renosyd.dk)  
og driftsleder Søren Nielsen (sn@renosyd.dk).

Virksomheder  
J.nr. MST-1272-00119  
Ref. SUJUH/PEMJE  
Dato: 26.10.2016

### Tilsynsrapport

Virksomhedens navn	Affaldscenter Skårup, Renosyd I/S
Virksomhedens adresse	Oddervej 75, 8660 Skanderborg
CVR nummer	13523584
Virksomhedstype	5.4 Deponeringsanlæg >10 t/dag eller kap. >25.000 t
Tidspunkt for tilsynet	29. september 2016
Baggrunden for tilsynet	Relaterede tilsyn til basistilsyn på virksomheden
Varsling af tilsynet	Tilsynet på virksomheden er varslet d. 20.09.2016.
Deltagere fra virksomheden	Per Schultz Sundberg, miljøchef, Renosyd i/s Søren Nielsen, driftsleder, Renosyd i/s
Øvrige deltagere	Jørgen Mølgaard Christensen, Biorem Lars B. Overgaard og Susanne, DGE Henrik Felding, Kingo Karlsen
Tilsynet udført af	Peter Møller og Susanne Juhler
Tilsynet omfattede	Fysisk tilsyn med fokus på virksomhedens affaldsmining aktiviteter på en ældre deponeringsetape på anlægget.
Materiale udleveret	

Et oversigtskort, der viser virksomhedens placering i forhold til omgivelserne, er inkluderet i Bilag 1.

## Håndhævelser

Håndhævelser meddelt siden sidste fysiske tilsyn samt opfølgninger herpå og håndhævelser afstedkommet af nærværende tilsyn.

Dato	Type	Beskrivelse af håndhævelsen og status for opfølgning
29-06-2016	Indskærpelse	Indskærpelse af vilkår C16 i overgangsplan af 23.12.2009, om afledning af perkolat. Virksomheden er i gang med tiltag for at efterleve indskærpelsen.

## Indberetninger om egenkontrol.

Kontrolområde	Konklusion
Årsrapport	Vilkår P1 i Afgørelse om overgangsplan for Affaldscenter Skårup af 23.12.2009. Årsrapporten for 2015 er fremsendt til Miljøstyrelsen d. 03.05.2016. Miljøstyrelsen kommenterer herpå i separat skrivelse.
Indberetninger og egenkontrol i fbm. affaldsmining	<p>Vilkår i miljøgodkendelse af forsøgsprojekt vedrørende prøveopgravning og sortering af op til 8.000 tons deponeret affald på Affaldscenter Skårup af 23.05 2016.</p> <p>Jf. vilkår B13 skal resultatet af forsøgsprojektet afrapporteres til tilsynsmyndigheden. Afrapportering forventes i forbindelse med afslutning på MUDP-projektet og senest ved godkendelsens udløb.</p> <p>Jf. vilkår B14 skal der fremsendes en plan for slutafdækning af den opgravede Etape 1. Desuden skal der indsendes dokumentation for udført slutafdækning. En plan for nedlukning/slutafdækning er fremsendt d. 29.09.2016 og er blevet godkendt af Miljøstyrelsen, jf. mail af 30.09.2016. Dokumentation for udført slutafdækning afventes.</p> <p>Jf. vilkår C1 skal der udføres gasmålinger i gravefeltet under gravearbejdet. Virksomheden oplyser, at disse er udført.</p> <p>Jf. vilkår D2 skal der foretages monitoring i Sønderbæk umiddelbart inden projektets start og efter projektets afslutning. Virksomheden oplyser, at der er udført monitoring inden projektets start. Da Miljøstyrelsen vurderer, at der under projektet ikke har været reel risiko for forurening af Sønderbæk, accepterer Miljøstyrelsen, at der ikke udføres monitoring i forbindelse med projektets afslutning (Jf. senere afsnit).</p> <p>Jf. vilkår B10 og F1 skal der indsendes dokumentation for, at perkolatsystemet i Etape 1 er funktionsdygtigt. Dokumentation er fremsendt d. 28.09 2016 og accepteret af Miljøstyrelsen d. 30.09 2016.</p>

## Jordforurening

Der blev ikke ført tilsyn med jordforurening eller foretaget vurdering heraf.

### **Liste over gældende afgørelser:**

1. Afgørelse om, at dobbeltindpakket og mærket knust asbest ikke skal klassificeres som farligt affald, af 05.07.2007.
2. Afgørelse om overgangsplan og revurdering af 23. december 2009.
3. Tillæg til miljøgodkendelse af listevirksomhed af 27. februar 2010. (Tillægget vedrører miljøgodkendelse af udvidelse af mellemlager af forbrændingsslagge). Tidsbegrænset til 1. februar 2011. Midlertidigt forlænget ved accept af 6. april 2011 af Skanderborg Kommune.
4. Tillæg til miljøgodkendelse af listevirksomhed af 27. februar 2010. (Tillægget vedrører miljøgodkendelse af kompostering af haveaffald samt miljøgodkendelse af midlertidige mellemlagre af forbrændingseget affald og klinisk risikoaffald). Tidsbegrænset til 1. februar 2011. Midlertidigt forlænget ved accept af 6. april 2011 af Skanderborg Kommune.
5. Afgørelse om delvis godkendelse af fortsat behandling af kildesorteret erhvervsaffald egnet til materialenytiggørelse, af 23.06.2015.
6. Miljøgodkendelse af buffertank til forbehandling af perkolat af 26.01.2016. (Tillægsgodkendelse til Afgørelse om overgangsplan og revurdering af 23. december 2009)
7. Miljøgodkendelse af forsøgsprojekt vedrørende prøveopgravning og sortering af op til 8.000 tons deponeret affald på Affaldscenter Skårup, af 23.05.2016. (Tillægsgodkendelse til Afgørelse om overgangsplan og revurdering af 23. december 2009). Godkendelsen bortfalder 30. juni 2017.
8. Påbud om ændring af positivliste for blandet affald, der modtages på Affaldscenter Skårup, af 13.05.2016.

### **Gennemgang af miljøforhold**

Tilsynet blev udført som et relateret tilsyn til basistilsyn på virksomheden, der udføres hvert 3. år. Fokus for tilsynet var virksomhedens aktiviteter i forbindelse med igangværende forsøg med affaldsmining på deponeringsanlæggets Etape 1.

### **Generelle forhold**

Renosyd fik med afgørelse af 23. maj 2016 miljøgodkendelse til at udføre forsøg med affaldsmining på den nedlukkede Etape 1 på Affaldscenter Skårup. Miljøgodkendelsen er midlertidig og bortfalder d. 30. juni 2017.

I miljøgodkendelsen har virksomheden vilkår om at underrette tilsynsmyndigheden ved opstart samt afslutning af udgravning og sortering af affald fra etappen. Virksomheden har efterlevet dette og løbende holdt Miljøstyrelsen orienteret om projektets igangsættelse og fremdrift.

Virksomheden oplyste d. 19. august, at det øverste afdækningslag på Etape 1 var rømmet og at afgravning af affald fra etappen samt sortering af det afgravede affald var iværksat. Den 29. august kunne virksomheden melde, at afgravningsaktiviteterne snart skulle afsluttes.

På tidspunktet for tilsynet var afgravning samt forsørgelse af affald fra Etape 1 afsluttet. Stadigt igangværende aktiviteter omfattede eftersortering af det opgravede affald samt jordkartering og mellemoplæg af sorterede affaldsfraktioner.

## Indretning og drift

Der er i miljøgodkendelsen af projektet stillet vilkår om, at forsøgsudgravningen af deponeret affald udelukkende må foregå indenfor Etape 1. Afgravningen må ske fra syd, mens der efterlades en vold mod nordvest for at hindre spredning af forurenede overfladevand til Sønderbæk, beliggende nordvest for Etape 1. På tilsynet blev affaldsfronten fra den afsluttede afgravning fra Etape 1 inspiceret, jf. foto nr. 1 og nr. 2. Miljøstyrelsen kunne konstatere, at afgravningen er foregået i overensstemmelse med ovennævnte vilkår.

Midlertidigt affaldsoplag og kartering af opgravet affald må foregå indenfor gravefeltet på Etape 1 og på etaperne 2, 4 og 9.

Grundet fejlplanlægning af etapegrænserne har mellemoplag af afgravet affald på Etape 1 midlertidigt strakt sig delvist udover etapegrænsen. Dette forhold blev bragt i orden efter genopmåling af etapegrænserne. Virksomheden har d. 29. august 2016 fremsendt dokumentation for dette.

Midlertidige affaldsoplag på Etape 1 og 2 blev inspiceret ved det fysiske tilsyn (jf. fotos). Virksomheden oplyste desuden, at udsorterede affaldsfraktioner oplagret på Etape 9 udelukkende består af rene betonmaterialer og lignende, i overensstemmelse med vilkår i miljøgodkendelsen.

Virksomheden oplyste, at håndtering af det afgravede affald er foregået/foregår som følgende.

- En første forsortering af affaldet har fundet sted indenfor gravefeltet på Etape 1. Umiddelbart efter afgravning af affaldet, er større elementer sorteret ud vha. 2 gravemaskiner med sorteringsgrab. Det grovsorterede affald er blevet inddelt i adskilte bunker og enten kørt ud af anlægget eller kørt til yderligere sortering og/eller mellemoplag på etape 2, 4 eller 9. Forsorteringsaktiviteterne ophørte inden tidspunktet for tilsynet og kunne derfor ikke inspiceres.
- En efterfølgende grovsortering samt evt. gensortering foregår vha. sorteringsmaskine placeret på Etape 2.
- Grovsorteringen efterlader 3 affaldsfraktioner primært inddelt efter størrelse: En finfraktion bestående hovedsageligt af jord. En mellemfraktion, som køres til eftersortering. Samt en grovfraktion bestående af større sten og brokker blandet med bl.a. plast og tekstilrester.
- Der er som en del af projektet kørt forsøg med at gensortere de enkelte fraktioner. Under tilsynet var en eftersortering af en mellemfraktion igangværende og blev inspiceret, jf. foto nr. 3-8. Ved eftersorteringen blev yderligere separate fraktioner af hhv. jord, plast og metal udsorteret, resulterende i en mindre restfraktion. Fraktionerne placeres i midlertidige mellemoplag på Etape 2 i overensstemmelse med miljøgodkendelsen.

Virksomheden berettede, at størstedelen (ca. 60 % w/w) af det afgravede affald består af jord/finfraktion. Jordfraktionerne placeres i adskilte midlertidige oplag af 120 ton til efterfølgende jordkartering i overensstemmelse med vilkår i miljøgodkendelsen. Jordoplag placeret på Etape 2 blev inspiceret under tilsynet. Miljøstyrelsen fandt ikke noget at bemærke til oplaget.

Der er i godkendelsen stillet vilkår om, at jord, der er dokumenteret ren eller lettere forurenede, må gendeposeres på Etape 1.

De første jordanalyser viste, at flere jordpartier ikke kunne genanvendes i henhold til miljøgodkendelsen, da de lå "højere" end lettere forurenede jord, mht. oliestoffer.

På forespørgsel accepterede MST at godtage udførelse af en florisil-oprensning, hvor en anden analysemetode kan adskille typen af kulbrinter med det formål at få et mere retvisende indhold af oliestoffer i jorden.

Efterfølgende meddelte Virksomheden, at en stor del af jorden ifølge foreløbige jordanalyser kan kategoriseres som lettere forurenede, hvorfor disse jordfraktioner planlægges gendeponeret.

Virksomheden oplyste, at hovedbestanddelen af det resterende afgravede affald består af husholdningsaffald. Kun enkelte elementer af farligt affald var blevet lokaliseret. Heriblandt en bilakkumulator, oliefiltere fra biler og 2 stumper asbest, jf. foto nr. 10. Gennemsyn af jordbunkerne indikerer ikke at der i øvrigt forefindes asbeststumper.

Elementer af farligt affald bliver midlertidigt opbevaret tildækket af plast på afgravningsområdet på Etape 1, inden affaldet bortskaffes til godkendt modtager.

Der er i miljøgodkendelsen stillet vilkår om, at affald, der ikke kan genanvendes, skal gendeponeres på den igangværende Etape 6 i henhold til gældende positivliste, medmindre andet aftales med tilsynsmyndigheden.

Virksomheden ønsker at gendeponere en restfraktion opstået ved gensortering af de grovere affaldsfraktioner på Etape 1. Fraktionen udgør ca. 5 % af det sorterede affald, og mængden forventes at blive 100 – 150 tons. Den består af 75 % (w/w) marksten, mindre sten og brokker med størrelser på 40-250 mm. Den resterende mængde består hovedsageligt af tekstil, plast, træ, gummi og glas.

Det blev aftalt, at Miljøstyrelsen vender tilbage med en stillingtagen vedrørende dette.

### **Luftforurening**

Der er i miljøgodkendelsen stillet vilkår om, at der skal udføres gasmålinger for metan, svovlbrinte og kuldioxid i gravefeltet under gravearbejdet. Overstiger de målte værdier hhv. 1 % metan, 5 ppm svovlbrinte eller 5000 ppm kuldioxid skal gravearbejdet indstilles, og der skal iværksættes ventilerende tiltag.

Virksomheden oplyste, at der forud for afgravning blev målt på indholdet af ovenstående gasser i deponiet ved nedsætning af jordspyd i 1 meters dybde fra deponiets overflade. Der blev fundet høj forekomst af alle 3 gasarter i den midterste del af etappen (herunder op til 50 % metan) med aftagende koncentrationer mod randen af etappen. Ved etablering af udluftningsrender, blev gaskoncentrationerne i løbet af et døgn nedbragt til under alarmværdi, hvorefter gravearbejdet kunne igangsættes.

Det efterfølgende gravearbejde blev udført under tilstedeværelse af alarmsensorer for svovlbrinte, metan og CO.

Virksomheden oplyser, at der under afgravningen stødtes på gaslommer i deponiet, som bl.a. kunne konstateres ved en lugt af svovlbrinte.

Virksomheden oplyste, at der ved inspektion af perkolatbrøndene ikke kunne konstateres tegn på svovlbrinte i form af lugt. Dette har dog ikke været eftervist ved måling.

Miljøstyrelsen har ikke noget at bemærke hertil.

## **Lugt**

Virksomheden fortalte, at der via Facebook har været 3 henvendelser fra naboer, der mente at bemærke lugtgener fra affaldsmining aktiviteterne, men at lugtgenerne efterfølgende viste sig at stamme fra virksomhedens komposteringsaktiviteter.

Miljøstyrelsen har ikke modtaget lugtklager i forbindelse med projektet. På tilsynet blev der ikke konstateret nævneværdige lugtgener fra hverken den afgravede del af Etape 1 eller aktiviteterne forbundet med sortering og mellemoplag af det afgravede affald. En svag lugt kunne konstateres i nærheden af virksomhedens komposteringsaktiviteter.

## **Spildevand, overfladevand m.m.**

Der er stillet vilkår om, at afgravningen af affald fra Etape 1 skal foregå, så der ikke opstår risiko for overfladisk afstrømning af overfladevand eller perkolat ud af området eller til Sønderbæk nordvest for deponeringsanlægget. Virksomheden oplyser, at der under projektets foreløbige udførelse kun er faldet lave mængder nedbør, og at håndtering af overfladevand i forbindelse med affaldsmining ikke har været en udfordring. Der blev på tilsynet ikke observeret forhold, der kunne tyde på mulig afstrømning af overfladevand eller perkolat fra området.

Der er desuden vilkår om, at der skal foretages monitoring i Sønderbæk ved udtagning af en vandprøve til analyse umiddelbart inden projektets start og senest 14 dage efter projektets afslutning. Virksomheden oplyste, at der inden projektets start er blevet udtaget en vandprøve til analyse.

Ved tilsynet kunne konstateres, at afgravningen af affald i forbindelse med projektet har været af betydeligt mindre omfang end forventet og at gravearbejdet udelukkende er foregået i behørig afstand fra Sønderbæk. Sammenholdt med de lave nedbørsmængder, er det Miljøstyrelsens vurdering, at der ikke har været reel risiko for påvirkning af Sønderbækken i forbindelse med projektet.

Virksomheden ønskede på den baggrund at undlade monitoreringen i Sønderbæk efter projektets afslutning og fordi Sønderbæk allerede indgår i virksomhedens regelmæssige monitoring.

Miljøstyrelsen accepterer, at den planlagte prøvetagning i Sønderbæk i forbindelse med projektets afslutning undlades.

## **Affald**

Det kunne på tilsynet konstateres, at der i forbindelse med afgravning og sortering af affald på Etape 1 og Etape 2 opstår betydelige mængder af små lette plaststykker, som spredes over arealerne, og bl.a. afsættes i oplag af andre affaldsfraktioner. Virksomheden bekræfter, at det er en udfordring at afværge plastflugt i forbindelse med aktiviteterne.

Miljøstyrelsen har ikke modtaget klager fra naboer til virksomheden over gener vedrørende plastflugt.

## **Jord og grundvand**

Der er i miljøgodkendelsen vilkår om, at eventuelle skader på perkolatsystemet som følge af affaldsminingaktiviteterne, straks skal udbedres og indberettes til Miljøstyrelsen. Virksomheden skal desuden dokumentere at drænsystemet på Etape 1 fungerer efter hensigten, inden der må foretages gendeponering af jord samt slutetablering af etappen.

Virksomheden har eftervist perkolatets afdræning fra graveområdet ved at gennemspule perkolatbrøndene og efterfølgende følge strømretningen. Visuel inspektion af brøndene har desuden vist, at brøndene er rene og vandførende. Herudover er brøndenes placering blevet sammenholdt med eksisterende drænkort ved at indmåle brøndenes overkant med GPS og efterfølgende pejle brønddybden. Virksomheden har d. 28.09 2016 fremsendt dokumentation for ovenstående undersøgelser.

På tilsynet blev perkolatbrønd PB4 inspiceret, jf. foto nr. 11. Brønden var velafdrænet.

Da forsøgsprojektet med affaldsmining er stoppet før tid, er afgravningen af affald fra Etape 1 foregået i væsentligt mindre omfang end oprindeligt planlagt. Der har derfor ikke været afgravet affald i niveauer nær drænlaget.

Med det formål at undersøge drænsystemets funktionsdygtighed, har virksomheden valgt efterfølgende at grave ned til etapens drænlag i et enkelt hjørne af etappen. Afgravningen er sket i et udpeget område mellem 2 perkolatledninger, iht. eksisterende drænkort. Det afdækkede drænlag blev inspiceret ved tilsynet, jf. foto nr. 1 og 12.

Miljøstyrelsen kunne konstatere, at der stod mindre end 30 cm perkolat i bunden af etappen, hvilket tyder på at der foregår en effektiv afledning af perkolat fra etappen.

Miljøstyrelsen kunne yderligere konstatere, at der ved blotlægning af drænlaget er gravet ca. 30-50 cm ned i dybden af lerlaget i bunden af etappen, jf. foto nr. 12. Da der ikke er tale om en kunstigt udlagt lermembran, men et naturligt lerlag i bunden af etappen, vurderes udgravningen ikke at kunne føre til reel risiko for perkolatudsivning fra etappen. Udgravningen kan dog påvirke faldet mod perkolatdræn og derved afledningen af perkolat fra etappen.

Miljøstyrelsen understreger, at lerlaget hurtigst muligt skal genetableres og stampes, således at den oprindelige lermembran med fald genetableres. Genetablering af lerlaget skal være udført inden gendeponering påbegyndes på Etape 1.

Virksomheden oplyste i øvrigt, at alle brøndringe omkring perkolatbrønde i den vestlige del af Etape 1 var blevet påkørte under affaldsminingen. Perkolatbrøndene er efterfølgende blevet rensede og brøndringe samt dæksler erstattet med nye. Brøndringene blev fremvist ved tilsynet, jf. foto nr. 2.

### **Slutafdækning**

Forud for affaldsminingen blev det planlagte graveareal klargjort ved afrømning af det øverste afdækningsjord fra Etape 1. Jorden er placeret i midlertidige mellemlagre ved foden af Etape 1 (ca. 2000 ton) samt ovenpå Etape 1 (ca. 800 ton), jf. foto nr. 2 og nr. 13. Jorden vil senere genanvendes til slutafdækning af etappen.

Virksomheden oplyser, at de endeligt planlagte terrænhældninger for Etape 1 ikke har været fuldt afsluttede forud for projektet, eftersom aktiviteter i form af komposteringsplads, kørselsarealer og mandskabsbygninger ovenpå og ved siden af etappen stadig er i brug. Efter projektets afslutning vil Etape 1 slutafdækkes i overensstemmelse med vilkår i miljøgodkendelsen, mens opfyldning af terrænhældninger iht. endelig slutetableringsplan for deponiet vil afvente til nedlukning af de igangværende aktiviteter.

Der er stillet vilkår om, at virksomheden skal indsende en plan for nedlukning/slutafdækning af den opgravede del af Etape 1, inden slutafdækning påbegyndes. Når slutafdækningen af etappen er færdig, skal der indsendes dokumentationen til vurdering hos tilsynsmyndigheden inden 3. måneder.

Virksomheden har d. 29.09 2016 fremsendt en plan for slutafdækning. Virksomheden oplyser, at den udførte slutafdækning vil dokumenteres enten ved indmåling med GPS eller via et jordregnskab, iht. vilkår i miljøgodkendelsen. Miljøstyrelsen har d. 30.09 2016 godkendt den fremsendte slutafdækningsplan med bemærkning om, at slutafdækningen skal ske i overensstemmelse med vilkår i afgørelse om overgangsplan og revurdering for Affaldscenter Skårup af 23.12.2009.

### **Driftsforstyrrelser og uheld**

Der er ikke indberettet driftsforstyrrelser eller uheld, og Miljøstyrelsen har ikke modtaget klager, eller konstateret driftsforstyrrelser ved tilsynet.

### **Opsummering:**

Tilsynet gav anledning til følgende bemærkninger:

- Hvor drænlaget i bunden af Etape 1 er blotlagt, skal lerlaget i bunden af etappen hurtigst muligt genetableres og stemples, således at den oprindelige lermembran med fald genetableres. Genetablering af lerlaget skal være udført inden gendeponering påbegyndes på Etape 1.

På tilsynet aftaltes, at:

- Miljøstyrelsen vender skriftligt tilbage vedr. mulighed for gendeponering af restfraktion, bestående primært af marksten, mindre sten og brokker, i Etape 1.
- Miljøstyrelsen accepterer, at den planlagte prøvetagning og analyse af vand fra Sønderbækken i forbindelse med projektets afslutning, jf. vilkår D2, annulleres.

Virksomheden har haft udkast til tilsynsrapport til kommentering inden offentliggørelsen.



## Fotos fra tilsyn den 29. september 2016



**Foto 1.** Etape 1 set fra sydvest. Fotoet viser affaldsfront efter afgravning af affald fra etappen, samt området hvor grovsortering af afgravet affald er foregået.



**Foto 2.** Etape 1 set fra sydvest. Fotoet viser affaldsfront efter afgravning af affald fra etappen samt mellemoplæg af afrømmet afdækningsjord til genanvendelse ved slutetablering af Etapen. Desuden ses nyligt genetablerede brønddæksler og brøndringe ved perkolatbrønde på etappen.



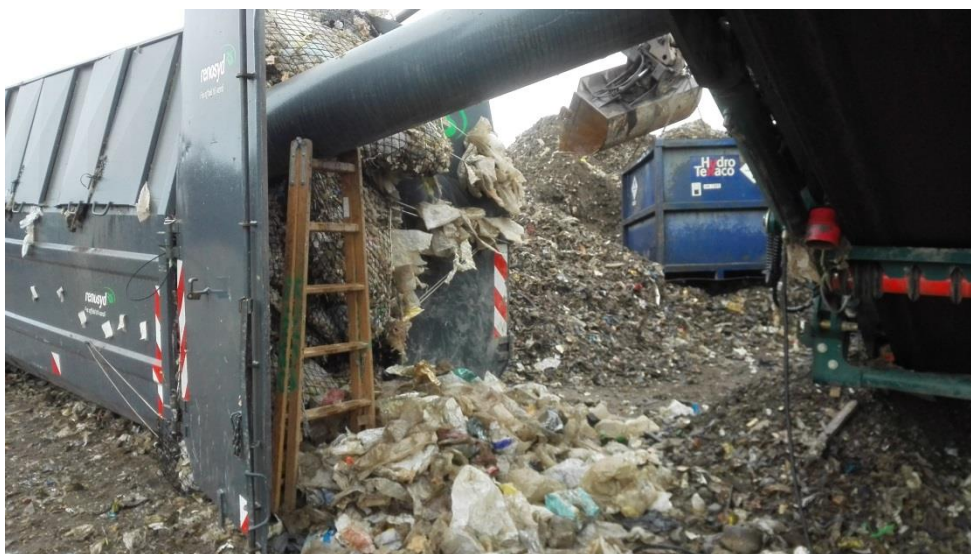
**Foto 3.** Sorteringsmaskine etableret på Etape 2. Fotoet viser en gensortering af en mellemfraktion til 4 fraktioner bestående primært af hhv. jord, metaller, plast og restfraktion. Restfraktionen lastes direkte på dumper og køres til midlertidig oplagring på Etape 2.



**Foto 4.** Sorteringsmaskine etableret på Etape 2. Fotoet viser jordfraktionen fra gensorteringen.



**Foto 5.** Jordfraktion fra gensortering på Etape 2.



**Foto 6.** Udsugning af plastfraktion under gensortering af mellemfraktion på Etape 2.



**Foto 7.** Metalfraktion fra gensortering af mellemfraktion på Etape 2.



**Foto 8.** Gensortering af mellemfraktion på Etape 2. Fotoet viser affaldsfraktionernes

udseende hhv. før og efter gensortering. Dvs. til højre et eksempel på affaldsfraktion til gensortering, og til venstre et eksempel på restfraktionen efter gensortering, hvor fraktioner af jord, metal og plastik er blevet sorteret fra.



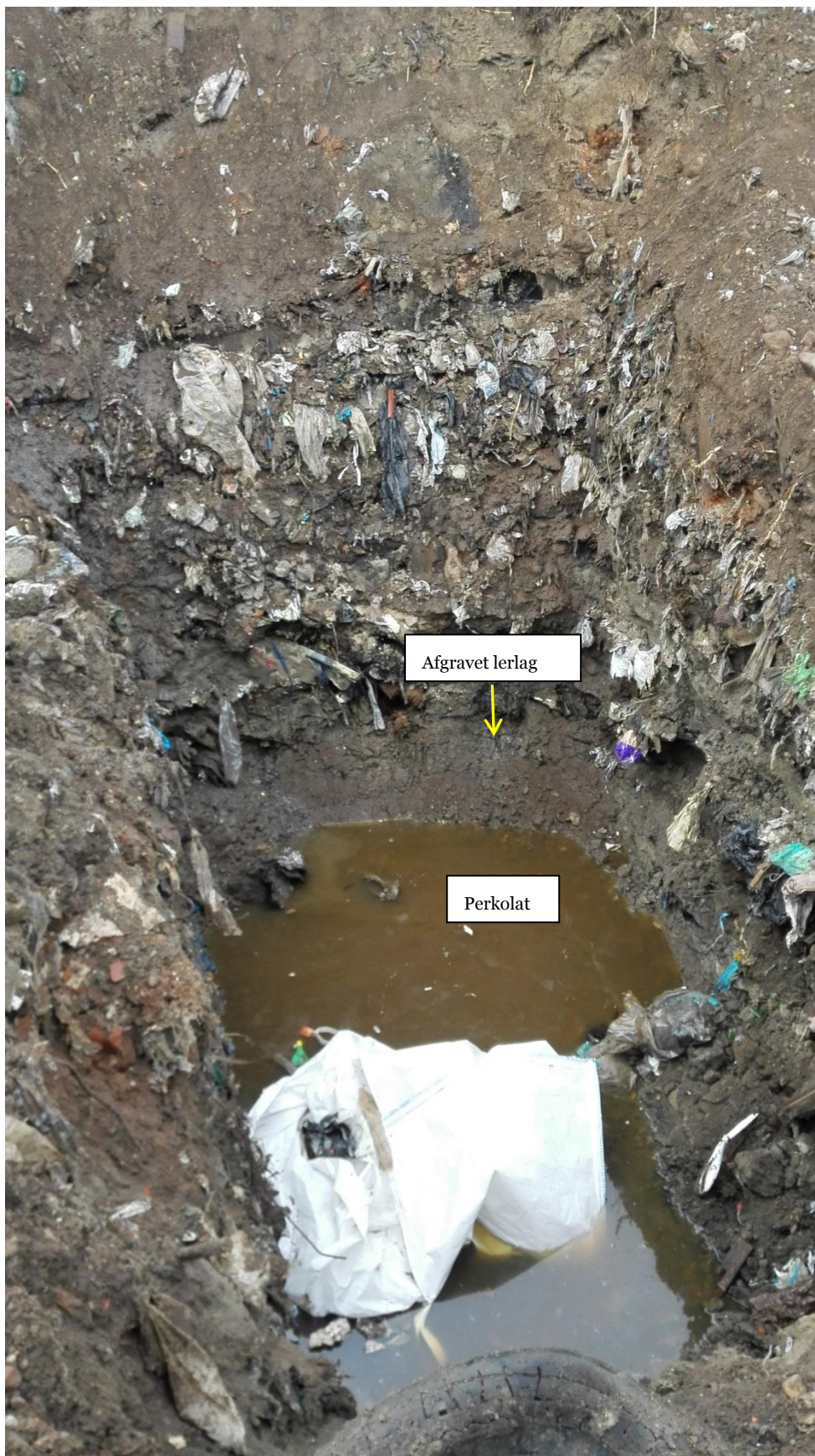
**Foto 9.** Restfraktion efter gensortering af grovere affaldsfraktioner, bestående hovedsageligt af marksten, mindre sten og brokker, som er blandet med en mindre del af bl.a. plast og tekstil.



**Foto 10.** Elementer af farligt affald fundet ved afgravning af affald fra Etape 1,



**Foto 11.** Perkolatbrønd PB4, på Etape 1.



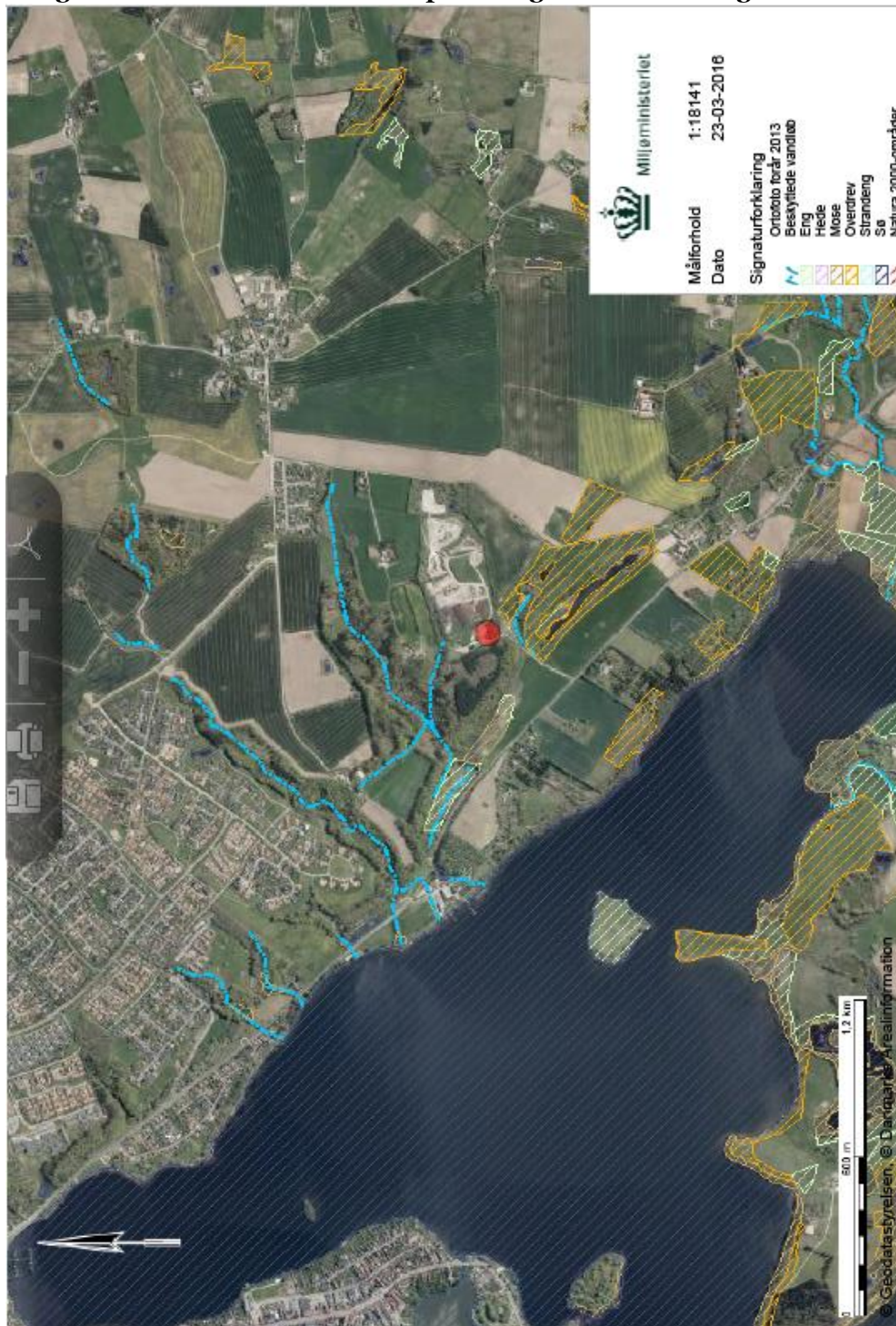
**Foto 12.** Blotlægning af drænlag i Etape 1 ved afgravning af affald ned til drænlagsniveau. Fotoet viser lerlaget, der danner bunden af etappen samt vandstand for perkolat i etappen.



**Foto 13.** Midlertidigt oplag af aførømmet afdækningslag fra Etape 1. Jorden er tiltænkt anvendelse ved slutafdækning af etapen.



## Bilag 1: Kort over virksomhedens placering i forhold til omgivelserne



**Figur 1:** Virksomhedens placering i forhold til omgivelser og beskyttede vandløb