



Miljøgodkendelse til svineproduktion på
Dysehøjgård, Bårupvej 7A
4360 Kirke Eskilstrup
§16a, stk. 2 i husdyrbrugloven
(4026 m² / 4776 kg NH₃-N pr år)
Holbæk Kommune
29. juni 2023

Oplysninger	
Ansøger (ejer af dyrehold)	Knud Kjær Knudsen
Ansøgers adresse	Bukkerupvej 67, 4340 Tølløse
Ansøgers CVR	33304366
Ejendommen	Dyssehøjgård, Bårupvej 7A, 4360 Kirke Eskilstrup
Ejer af ejendommen	Dyssehøjgård
Ejers CVR	33304366
CHR	89866
Ejendomsnummer	3160023903
Matrikler	3t - Bårup By, Kirke Eskilstrup 6h - Bårup By, Kirke Eskilstrup 6m - Bårup By, Kirke Eskilstrup 1f - Bårup By, Kirke Eskilstrup 1i - Bårup By, Kirke Eskilstrup 2a - Bårup By, Kirke Eskilstrup 2z - Kirke Eskilstrup By, Kirke Eskilstrup
Virksomhedstype	IE-brug, søer
Ansøgningsnummer	237983
Konsulent	Jan Brochstedt Olsen, VELAS I/S
Myndighed	Holbæk Kommune
Journal nr.	22-003635

Indhold

1. Ikke-teknisk resumé	5
1.1 Afgørelse om miljøgodkendelse	6
1.2 Retsbeskyttelse.....	7
1.3 Klagevejledning	7
1.4 Offentliggørelse af ansøgning.....	8
1.5 Høring	8
1.6 Offentliggørelse af afgørelsen	9
2. Vilkår for miljøgodkendelsen	10
3. Miljøredegørelse og -vurdering	16
3.1 Sagsforløb og forudsætninger	16
3.1.1 Konsulent.....	17
3.2 Produktionsareal, dyrehold og drift.....	17
3.2.1 Det ansøgte projekt.....	17
3.2.2 Produktionsareal og dyrehold.....	18
3.3 Husdyrbrugets beliggenhed i forhold til faste afstandskrav	19
3.4 Husdyrbrugets landskabelige placering og planmæssige forhold	20
3.5 Opbevaring af husdyrgødning, kapacitet og håndtering	23
3.6 Ammoniakfordampning	24
3.6.1 Naturvurdering – krav til kvælstofdeposition til ammoniakfølsomme naturtyper	24
3.6.2 Bilag IV-arter.....	28
3.7 Lugt	29
3.8 Øvrige gener	31
3.8.1 Støj.....	31
3.8.2 Støv	31
3.8.3 Lys.....	32
3.8.4 Skadedyr	32
3.8.5 Transport.....	32
3.9 Affald og ressourcer.....	33
3.9.1 Affald	33
3.9.2 Tagvand.....	34
3.9.1 Spildevand	34
3.9.2 Olie og kemikalier	34
3.10 BAT.....	34
3.10.1 BAT – Ammoniakemission	35

3.10.2	BAT – Råvarer	36
3.10.3	BAT – Energi	36
3.10.4	BAT – Vand	36
3.10.5	BAT – Management	37
3.11	Driftsforstyrrelser og uheld	37
3.12	Egenkontrol	37
3.13	Ophør af husdyrbruget	37
3.14	Alternative løsninger	38
3.15	Samlet vurdering	38
4.	Bilag	39
	Bilag 1. Situationsplan	39
	Bilag 2. Beliggenhedsplan	40
	Bilag 3. Omlægning af Bårupvej	41
	Bilag 4. Miljøkonsekvensrapport (ansøgers konsulent)	42
	Bilag 5. Høringsbemærkninger	76

1. Ikke-teknisk resumé

Ikke-teknisk resumé er udarbejdet af ansøger.

Ansøger og ejer

Knud Kjær Knudsen ejer og driver ejendommen Dyssehøjgård, Bårupvej 7A, Kirke Eskilstrup.

Ansøgt

Dyreholdet i eksisterende stalde og i nye stalde ønskes godkendt med et samlet produktionsareal på 4.026 m² stalde til søer og smågrise. Dyreholdet i eksisterende stalde udgør 3.321 m² og der udvides med 215 m² produktionsareal til diegivende søer, 460 m² produktionsareal til drægtige søer og 30 m² produktionsareal til smågrise i nye stalde.

Bårupvej omlægges, som vist i Bilag 3, inden de nye bygninger opføres, hvorved afstand til offentlig vej og privat fællesvej overholdes for alle ejendommens husdyranlæg. Farestald 14-16, som allerede er opført på baggrund af godkendelsen fra 2019, blev hjemvist af Klagenævnet den 25. januar 2022. Denne lovliggøres ligeledes ved omlægning af Bårupvej.

Nudrift og 8-årsdrift

Miljøansøgningens ansøgte drift er beskrevet i forhold til nudrift og 8-års drift (driften for 8 år siden). Nudriften og 8-års driften er baseret på den tidligere kapitel 5 godkendelse af 14. december 2006 og efterfølgende § 30 anmeldelse af udvidelse af dyreholdet (fulde stalde) af 11. december 2017.

Bygningsmæssige ændringer

I forhold til nudrift er der tale om opførelse af nye stalde som tilbygninger til de eksisterende stalde. Tilbygningerne mod både nord og syd opføres med samme materialer, højde og bredde som de eksisterende bygninger. Derudover etableres mod nord en container med stålplader og fladt tag. Desuden opføres en gyllebeholder på 1.000 m². Der etableres teltoverdækninger på de eksisterende gyllebeholdere og på den nye gyllebeholder. Det er nødvendigt at etablere teltoverdækning på den nye beholder for at opfylde ammoniakkravene, men også nødvendigt, da den opføres mindre end 300 m fra nabobeboelse.

Lugtmission

Ansøgningens lugtberegning viser en forøget lugtmission og en forøget geneafstand i ansøgt i forhold til nudrift. Den vægtede gennemsnitsafstand til nærmeste nabo i landzone uden landbrugspligt, samlet bebyggelse samt byzone er stadig længere end den korrigerede geneafstand. Genekriteriet er dermed overholdt.

Ammoniakmission

Ansøgningens beregning af ammoniakmission viser, at den forøges i det ansøgte i forhold til både nudrift og 8 års drift. Den samlede ammoniakmission er 4.776 kg ammoniak-N/år. I forhold til både nudrift og 8 års drift forøges ammoniakmissionen med 898 kg ammoniak-N/år.

I forhold til både nudriften og driften for 8 år siden er merdeposition til kategori 3 natur på op til 0,1 kg N årligt pr ha. Merdepositionskravet på 1,0 kg N pr ha pr år til kategori 3 natur er overholdt til alle naturpunkter. Naturpunkter er nærmere beskrevet i ansøgnings bilag, afsnit 2.5.1. Totaldeposition til kategori 1-natur er 0,0 kg N årligt og totaldeposition til kategori 2-natur er ligeledes 0,0 kg N årligt. Depositionskravet til natur er overholdt. Øvrig § 3-natur og Habitatdirektivets Bilag IV-arter vurderes ikke væsentligt påvirket af det ansøgte.

BAT

BAT kravet er overholdt med 53 kg N, som følge af, at der anvendes staldtype med lav ammoniakfordampning samt overdækning af alle gyllebeholdere.

Alternative løsninger

Nul-alternativet til denne ansøgning er, at husdyrbruget fortsætter med den nuværende tilladelse og dermed får virksomheden ikke den fleksibilitet i produktionen, som er formålet med godkendelse af produktionsarealerne i stedet for godkendelse af dyrehold.

Væsentlige direkte og indirekte virkninger

1. Efter ansøgers kendskab vil en husdyrproduktion med den nuværende beliggenhed ikke have en væsentlig direkte eller indirekte virkning på befolkningen og menneskers sundhed.
2. Da krav til natur er overholdt er der ingen væsentlig direkte eller indirekte indvirkning på den biologiske mangfoldighed.
3. Da gyllekanaler, gyllerør, fortank og gyllebeholdere er udført af stabile og tætte materialer vurderes der ikke af være væsentlig direkte eller indirekte indvirkning på jordarealer, jordbund eller vand. Luft og klima - er ikke påvirket, idet BAT - N er overholdt.
4. Da det nye byggeri udføres i samme materialer og i tilknytning til de eksisterende bygninger, er der ingen væsentlig direkte eller indirekte indvirkning på kulturarv eller landskab.
5. Der vurderes ikke at være samspil mellem faktorer i pkt 1-4, der kan medføre væsentlige direkte eller indirekte virkninger.
6. Med de nævnte forhold omkring risiko og håndtering heraf vurderes det, at dette ikke udgør en væsentlig direkte eller indirekte virkning på miljøet

Ophør

Ved eventuelt ophør af produktionen vil ansøger tømme gyllebeholdere og rengøre staldbygninger.

1.1 Afgørelse om miljøgodkendelse

Holbæk Kommune meddeler godkendelse til husdyrbruget på Dyssehøjgård, Bårupvej 7A, 4360 Kirke Eskilstrup, på matrikelnumrene 3t, 6h, 6m, 1f, 1i, 2a og 2z, Kirke Eskilstrup By, Kirke Eskilstrup.

Der gives godkendelse til et samlet produktionsareal på 4026 m² til søer. I forbindelse med godkendelsen etableres der en ny farestald nord for eksisterende farestald, en løbestald syd for eksisterende løbe-/poltestald, en ny klimacontainer nord for den nye farestald samt en ny 4.000 m³ gyllebeholder.

Miljøgodkendelse af 14. december 2006 bortfalder, når denne nye miljøgodkendelse træder i kraft. Dette sker, når den nye miljøgodkendelse udnyttes.

Miljøgodkendelsen meddeles med hjemmel i § 16a, stk. 2 i husdyrbrugloven¹ og på de vilkår som fremgår af godkendelsen, samt reglerne i husdyrgodkendelsesbekendtgørelsen². Miljøgodkendelsen meddeles under forudsætning af, at de til enhver tid gældende regler på området og godkendelsens vilkår overholdes.

Holbæk Kommune vurderer, at ansøger har truffet de nødvendige foranstaltninger til at forebygge og begrænse forureningen blandt andet ved anvendelse af den bedst tilgængelige teknologi. Husdyrbruget kan således drives på stedet uden at påvirke omgivelserne på en måde, som er uforenelig med hensynet til omgivelserne.

Godkendelsen skal være udnyttet senest 6 år efter godkendelsen er meddelt. Hvis en del af godkendelsen ikke er udnyttet, bortfalder godkendelsen for denne del. Hvis miljøgodkendelsen har været udnyttet og efterfølgende ikke udnyttes helt eller delvist i tre på hinanden følgende år, bortfalder den del af miljøgodkendelsen, som ikke har været udnyttet i de seneste tre år.

Miljøgodkendelsen fritager ikke fra krav om eventuel tilladelse, godkendelse, dispensation eller lignende efter anden lovgivning og for andre bestemmelser, såsom byggetilladelse.

1.2 Retsbeskyttelse

Vilkårene i denne miljøgodkendelse er omfattet af 8 års retsbeskyttelse, jf. § 40 i husdyrbrugloven. Dog kan vilkårene til enhver tid ændres efter reglerne i § 40, stk. 2.

Miljøgodkendelsen skal tages op til revurdering i 2031, hvor det skal vurderes, om husdyrbruget fortsat lever op til anvendelse af bedste tilgængelige teknikker, og derudover skal husdyrbrugets totalpåvirkning af ammoniak til kategori 1 og 2-naturområder vurderes i forhold til de gældende ammoniakkrav for totaldeposition, og lugtbidraget skal vurderes i forhold til naboer.

1.3 Klagevejledning

Hvis du ønsker at klage over denne afgørelse, skal du klage til Miljø- og Fødevarerklagenævnet.

Klagen skal indgives **senest den 27. juli 2023** klokken 23:59.

Du klager via Klageportalen, som du kan finde her: <https://naevneneshus.dk/start-din-klage/miljoe-og-foedevareklagenaevnet>. Du logger på Klageportalen med MitID. Du kan finde nærmere information om, hvordan man klager via Nævnenes Hus' hjemmeside (www.naevneneshus.dk). Når du klager, skal du betale et gebyr på 900,- kr. for borgere og 1.800,- kr. for virksomheder, organisationer og offentlige myndigheder.

En klage er indgivet, når den er tilgængelig for Holbæk Kommune via Klageportalen. I Klageportalen sendes din klage automatisk først til Holbæk Kommune. Kommunen sender herefter klagen videre til behandling i nævnet via Klageportalen. Du får besked om videresendelsen.

Klagenævnet afviser din klage, hvis du sender den uden om Klageportalen, medmindre du forinden er blevet fritaget for brug af Klageportalen. Hvis du ønsker at blive fritaget for at bruge

¹ Lovbekendtgørelse nr. 520 af 1. maj 2019 om husdyrbrug og anvendelse af gødning m.v. (Husdyrbrugloven)

² Bekendtgørelse nr. 2225 af 27. november 2021 om godkendelse og tilladelse m.v. af husdyrbrug (Husdyrgodkendelsesbekendtgørelsen).

Klageportalen, skal du sende en begrundet anmodning til Holbæk Kommune. Kommunen videresender herefter din anmodning til nævnet, som træffer afgørelse om, hvorvidt du kan fritages. Se betingelserne for at blive fritaget på www.naevneneshus.dk.

En klage har normalt ikke opsættende virkning. Det vil sige, at afgørelsen kan udnyttes, mens klagen behandles, dog på eget ansvar – medmindre Miljø- og Fødevareklagenævnet meddeler andet.

Nærværende afgørelse kan indbringes for domstolene. Søgsmål til prøvelse af afgørelsens lovlighed skal være anlagt inden 6 måneder efter, at afgørelsen er meddelt.

1.4 Offentliggørelse af ansøgning

Ansøgning om miljøgodkendelse har været forannonceret på kommunens hjemmeside, <https://planer.holbaek.dk/annoncering/> i perioden fra den 3. marts til 2. april 2023.

Kommunen har modtaget 1 indsigelse fra Miljøforening Midtsjælland, som er behandlet på bilag 5.

1.5 Høring

Udkast til miljøgodkendelse har været i høring i perioden fra 23. maj til 22. juni 2023.

Følgende har modtaget udkastet:

- Ansøger: Dyssehøjgård
- Ejer af bygningerne: Knud Kjær Knudsen
- Ansøgers konsulent: VELAS I/S, Jan Brochstedt Olsen
- Danmarks Naturfredningsforening, Att. Therese Nissen, tgdn@dn.dk
- Miljøforeningen Midtsjælland, miljoeforeningmidtsj@gmail.com
- Ejere af nabomatrikler samt ejere og beboere inden for en beregnet konsekvensradius for lugt (på 626 meter).

Kommunen har ved nabohøringen modtaget høringssvar fra Miljøforening Midtsjælland og fra beboere på ejendommene Birkegårdsvej 11, 13 og 17, 3260 Kr. Eskilstrup. Høringssvarene er behandlet på bilag 5.

1.6 Offentliggørelse af afgørelsen

Afgørelsen om miljøgodkendelse annonceres den 29. juni 2023 på kommunens hjemmeside, <https://planer.holbaek.dk/annoncering/>.

Afgørelsen vil desuden blive lagt på Miljøstyrelsens Digitale MiljøAdministration (DMA) på hjemmesiden dma.mst.dk.

Holbæk Kommune, Vækst og Bæredygtighed, den 29. juni 2023.

Landbrugsteamet

Kopi af afgørelsen er sendt til følgende:

- Ansøger: Dyssehøjgård
- Ejer af bygningerne: Knud Kjær Knudsen
- Ansøgers konsulent: VELAS I/S, Jan Brochstedt Olsen

- De, der har anmodet herom
- Miljøforeningen Midtsjælland, miljoeforeningmidtsj@gmail.com
- Styrelsen for patientsikkerhed, Tilsyn og Rådgivning Øst, Islands Brygge 67, 2300 København S, seost@sst.dk
- Ferskvandsfiskeriforeningen for Danmark nb@ferskvandsfiskeriforeningen.dk
- Danmarks Sportsfiskerforbund, Skyttevej 4, 7182 Bredsten, lbt@sportsfiskerforbundet.dk
- Danmarks Naturfredningsforening, Masnedøgade 20, 2100 København Ø, dn@dn.dk
- Danmarks Naturfredningsforening, Holbæk Afdelingen, holbaek@dn.dk, dnholbaek-sager@dn.dk
- Det Økologiske Råd, Blegdamsvej 4B, 2200 København N husdyr@ecocouncil.dk
- Dansk Ornitologisk forening, Vesterbrogade 140, 1620 København V, natur@dof.dk og holbaek@dof.dk
- Foreningen Greenpeace Danmark, info.dk@greenpeace.org

2. Vilkår for miljøgodkendelsen

Godkendelsen meddeles på nedenstående vilkår:

Generelt

1. Godkendelsen omfatter samtlige landbrugsmæssige aktiviteter vedrørende bygningerne på ejendommen Dyssehøjgård, Bårupvej 7A, 4360 Kirke Eskilstrup.
2. Landbruget skal indrettes og drives i overensstemmelse med de oplysninger og beskrivelser, der fremgår af ansøgningen nr. 237983 og miljøkonsekvensrapporten.
3. Et eksemplar af nærværende afgørelse skal, til enhver tid, være tilgængeligt på husdyrbruget og kunne fremvises ved tilsyn. De vilkår, der vedrører driften, skal være kendt af de ansatte, der er beskæftiget med den pågældende del af driften.

Nye bygninger

4. Der kan opføres:
 - En ny 327 m² farestald 14-16 med 215 m² produktionsareal, placeret nord for eksisterende farestald.
 - En ny 546 m² løbestald med 460 m² produktionsareal, placeret syd for eksisterende løbe-/poltestald.
 - En ny 30 m² klimacontainer med 30 m² produktionsareal, placeret nord for den nye farestald.
 - En ny teltoverdækket 4.000 m³ gyllebeholder GB3 med et overfladeareal på 997 m², placeret umiddelbart syd for eksisterende gyllebeholdere.

Placeringen skal være som vist på Bilag 1.

5. Tilbygningerne skal opføres i samme ydre dimensioner og i samme ydre materialer og farver som eksisterende staldbygning.
6. Etablering af og indsættelse af dyr i de nye bygninger klimacontainer, farestald 14-16 og gyllebeholder GB3 er betinget af, at den private fællesvej Bårupvej forinden omlægges som vist på Bilag 3.

Landskabelige forhold

7. Den eksisterende beplantning øst og syd om de GB1 og GB2 skal opretholdes og døde træer skal erstattes af en tilsvarende sort som beskrevet i kommunens landskabelige vurdering.
8. Der skal etableres et nyt beplantningsbælte rundt om GB3. Beplantningen skal følge beskrivelsen i kommunens landskabelige vurdering og skal vedligeholdes som beskrevet.

9. Det nye beplantningsbælte rundt om GB3 skal etableres senest det førstkomende efterår efter, at gyllebeholderen er opført, og skal følge beskrivelsen i kommunens landskabelige vurdering.

Produktionsareal og dyrehold

10. Husdyrproduktionen, dyretyper og gulvtyper, skal foregå i henhold til nedenstående skema, og produktionsarealet må samlet set ikke overstige 4026 m²:

Stalde og produktioner						
Staldnavn	Staldstørrelse (m ²)	Ventilation	Kildehøjde	Produktion	Antal måneder udegående	Produktionsareal (m ²)
Ansøgt drift						
Farestald 1-9	934	Mekanisk ventilation	6 m	(#574509) Søer, diegivende. Kassestier, delvis spaltegulv	0	587
Farestald 10-13	393	Mekanisk ventilation	6 m	(#574512) Søer, diegivende. Kassestier, delvis spaltegulv	0	261
Farestald 14-16	327	Mekanisk ventilation	6 m	(#574515) Søer, diegivende. Kassestier, fuldspaltegulv	0	215
Drægtighedsstald 1	904	Mekanisk ventilation	6 m	(#574517) Søer, golde og drægtige. Løsgående, delvis spaltegulv	0	878
Drægtighedsstald 2	1095	Mekanisk ventilation	6 m	(#574520) Søer, golde og drægtige. Løsgående, delvis spaltegulv	0	967
Løbestald/poltestald	941	Mekanisk ventilation	6 m	(#574525) Søer, golde og drægtige. Løsgående, delvis spaltegulv	0	275
				(#574524) Søer, golde og drægtige. Individuel opstaldning, delvis spaltegulv	0	50
				(#574523) Søer, golde og drægtige. Løsgående, delvis spaltegulv	0	303
Løbestald	546	Mekanisk ventilation	6 m	(#577764) Søer, golde og drægtige. Løsgående, delvis spaltegulv	0	460
Klimastald	30	Mekanisk ventilation	3 m	(#577765) Smågrise. Drænet gulv + spalter (50 %/ 50%)	0	30
Sum						4026

Vilkår vedrørende bygningsanlæg og husdyrgødning

11. Husdyrgødningen skal opbevares i følgende lagre på ejendommen:

Navn	Overfladeareal	Rumfang
Gyllebeholder GB1	416 m ²	1660 m ³

Gyllebeholder GB2	469 m ²	2040 m ³
Gyllebeholder GB3	997 m ²	4000 m ³

12. Håndtering af husdyrgødning og pumpning til og fra tanke skal altid foregå under opsyn og således, at spild undgås og under tilbørligt hensyn til omgivelserne.
13. Det skal sikres, at der til stadighed rådes over mindst 9 måneders opbevaringskapacitet for gylle og for dybstrøelse. Den tilstrækkelige kapacitet kan eventuelt opfyldes ved afsætning til biogasanlæg, eller ved skriftlige aftaler om opbevaring på andre ejendomme.
14. Overdækning af den nye gyllebeholder GB3 skal opføres i samme farve som ejendommens eksisterende gyllebeholdere GB1 og GB2.
15. Af hensyn til ammoniakfordampning skal gyllebeholdere GB1, GB2 og GB3 være forsynet med fast overdækning.
16. Åbning af gyllebeholdernes teltdug må kun ske i forbindelse med omrøring, tømning og udbringning af gylle.
17. Der skal føres logbog for, hvornår teltdug åbnes, dennes årsag og hvornår teltdug lukkes igen. Logbogen skal opbevares på husdyrbruget i mindst fem år. Den ansvarlige for logbogen skal kunne forevise logbogen på tilsynsmyndighedens forlangende.
18. Skader på teltoverdækningen skal repareres indenfor en uge efter skadens opståen.
19. Der skal føres en logbog for gyllebeholderne, hvori eventuelle skader på teltoverdækning eller selve beholderne noteres med angivelse af dato for skaden samt dato for reparation. Der noteres desuden dato for den årlige inspektion af beholderne. Logbogen skal opbevares på husdyrbruget i mindst fem år og forevises på tilsynsmyndighedens forlangende.
20. Såfremt en skade ikke kan repareres indenfor en uge, skal der indgås aftale om reparation inden to hverdage efter skadens opståen. Tilsynsmyndigheden underrettes straks herom.

Lugt fra husdyrbruget

21. Der skal til stadighed opretholdes en god staldhygiejne. Herunder skal det sikres, at stier, stalde og foderarealernes bund holdes tørre, at støv- og smudsbelægning i stalden fjernes, og at fodringsanlægget holdes rent. Der skal jævnligt gøres rent i staldene; det vil sige som minimum når hvert afsnit tømmes for dyr. Staldafsnit og ventilationsanlæg vaskes. Bund- og vægflader skal herudover så vidt muligt holdes tørre for at mindske lugtgenerne.
22. Såfremt der efter kommunes vurdering opstår lugtgener, som vurderes at være væsentligt større end det, der kan forventes ifølge grundlaget for miljøvurderingen, kan kommunen meddele påbud om, at virksomheden for egen regning skal udarbejde og gennemføre et projekt med foranstaltninger, som minimerer generne.

Andre gener fra husdyrbruget

23. Ejendommen skal indrettes, så der ikke opstår væsentlige støvgener for omkringliggende nabobeboelser, bymæssig bebyggelse eller virksomheder.
24. Husdyrbrugets bidrag til støjniveauet angivet som det ækvivalente, korrigerede støjniveau i dB(A) målt ved nabobeboelse eller opholdsarealer indenfor 15 m fra boligen må i intet punkt overskride følgende grænseværdier, målt 1½ meter over terræn i frit felt:

Tidspunkt	Støjgrænser	Reference tidsrum
Dag		
Hverdage kl. 07-18	55 dB(A)	8 timer
Lørdag kl. 07 – 14	55 dB(A)	7 timer
Lørdag kl. 14 – 18	45 dB(A)	4 timer
Søn- og helligdag kl. 07 - 18	45 dB(A)	8 timer
Aften kl. 18-22	45 dB(A)	1 time
Nat kl. 22-07	40 dB(A)	½ time

Støjens maksimalværdi må om natten ikke overstige ovenstående grænseværdier med mere end 15 dB(A) ved alle beboelser. Referencetiden er det mest støjbelastede tidsrum i perioden.

25. Støjkvilkårene omfatter al støj fra landbrugsdriften på ejendommens bygningsmatrikel, dvs. også støj fra køretøjer på matriklen. Støj fra brug af landbrugsredskaber i marken er dog ikke omfattet.
26. Såfremt kommunen bestemmer, at overholdelse af grænseværdierne for støj skal dokumenteres, skal målinger/beregninger udføres efter gældende vejledninger. Målinger/beregningerne skal foretages af et målefirma/-institut, som er uvildigt, og som af Miljøstyrelsen er godkendt til at til at udføre "Miljømåling - ekstern støj".
27. Udendørs belysning og lys fra stalde må ikke give anledning til væsentlige gener for naboer og trafikken på nærliggende veje. Hvis der efter kommunens vurdering opstår væsentlige lysgener, der vurderes at være væsentligt større end der kan forventes ifølge grundlaget for miljøvurderingen kan kommunen meddele påbud om, at der skal gennemføres afhjælpende foranstaltninger.
28. Det skal til enhver tid vedligeholdes, renholdes og ryddes op på ejendommens indendørs og udendørs arealer, så der ikke opstår risiko for tilhold af skadedyr (rotter mv.). Bekæmpelse af rotter skal ske i henhold til aftale med autoriseret rottebekæmper, f.eks. via den kommunale ordning.
29. Der skal foretages effektiv fluebekæmpelse på husdyrbruget. Bekæmpelsen skal som minimum være i overensstemmelse med de nyeste retningslinjer fra Aarhus Universitet.

30. Hvis der opstår væsentlige gener for omgivelserne med skadedyr (rotter og fluer) kan kommunen meddele påbud om bekæmpelse og gennemførelse af forebyggelse.

Affald og ressourcer

31. På ejendommen skal der forefindes dokumentation for bortskaffelse af affald til rette modtager, herunder kvittering for aflevering af farligt affald. Farligt affald må højst oplagres et år på husdyrbruget.
32. For at gøre det målbart at minimere især vandforbruget, skal vand- og elforbrug aflæses og registreres i driftsjournal mindst en gang i kvartalet. Driftsjournalen skal opbevares i fem år og skal fremvises på tilsynsmyndighedens forlangende.
33. Stiger husdyrbrugets energi- og/eller vandforbrug utilsigtet, skal der i forbindelse med tilsyn fremlægges virkemidler til nedbringelse af forbruget. Processen med at finde og efterfølgende implementere disse virkemidler finansieres af husdyrbruget.
34. Ventilationsanlægget skal vedligeholdes og efterses i henhold til producentens anvisninger for det pågældende anlæg. Ventilationssystemet skal rengøres ved hvert holdskifte. Der skal udarbejdes skriftlig driftsprocedure med beskrivelse af, hvor ofte rengøringen af staldafsnit og ventilation foretages. Driftsproceduren skal løbende holdes opdateret og kunne fremvises på forlangende.
35. Der skal føres logbog/driftsjournal for alle reparationer og eftersyn af ventilationsanlægget med notering af dato for udført arbejde.

Spildevand

36. Hvis der anvendes fastmonteret pumpe på gyllebeholderen, skal påfyldning af gyllevogn ske på et befæstet areal med opsamling af spild til gyllebeholder. Ellers skal der anvendes gyllevogn med hydraulisk sugekran med overløb til gyllebeholder.
37. Udleveringsramper skal konstrueres med tætte sider og fald mod stald, som forhindrer, at gylle eller vaskevand løber ud i det omliggende areal.
38. Hvis der anvendes flydende foder, skal der opsættes overfyldningsalarm, så spild ved påfyldning af tanken undgås.
39. Dersom der ønskes en vaskeplads på ejendommen til vask af landbrugskøretøjer og redskaber, skal den følge kravene i Landbrugets byggeblad nr. 103.11-03 om vaskepladser. Der skal forinden søges om byggetilladelse og udledningstilladelse hos kommunen.

Driftsforstyrrelser og uheld

40. Beredskabsplanen, der er udarbejdet iht. kravene i § 44 i godkendelsesbekendtgørelsen, skal være let tilgængelig og synlig for ansatte og øvrige, der færdes på ejendommen, og findes i et sprog, der kan forstås af de ansatte. Beredskabsplanens indhold skal være kendt af gårdens ansatte mm. og udleveres til evt. indsatsleder / miljømyndighed i forbindelse med uheld, forureninger, brand og lignende.

Beredskabsplanen skal opdateres én gang årligt, inden den 31. december, samt efter uheld. Dato for opdatering skal fremgå af beredskabsplanen.

Egenkontrol

41. Der skal føres logbog, hvoraf følgende skal fremgå:

- Driftsprocedure med beskrivelse af hvor ofte rengøring af staldafsnit og ventilationsanlæg foretages.
- Kvartalsvis registrering af vand- og elforbrug.
- Lagerregnskab for husdyrgødning.

42. Logbog samt øvrig dokumentation skal opbevares på husdyrbruget i mindst fem år og forvises på tilsynsmyndighedens forlangende.

Ophør

43. Ophør af husdyrbruget eller permanent nedsættelse af dyreholdet til under stipladsgrænsen eller til under 25 % af produktionsarealet skal meddeles til Holbæk Kommune.

44. Ved ophør af brug af husdyranlæg på ejendommen, skal alle foder- og hjælpemiddelrester fra de pågældende anlæg fjernes. Ved ophør af brug af gyllebeholdere, skal disse tømmes og rengøres. Beholdere til opbevaring af husdyrgødning, som er omfattet af krav om beholderkontrol, skal afmeldes til kommunen, hvis de afmeldes beholderkontrol.

Oplysning om krav i godkendelsesbekendtgørelsen

Udover ovenstående vilkår er der en række krav i godkendelsesbekendtgørelsen (nr. 2225/2021), som skal opfyldes fra datoen for denne § 16 a IE-miljøgodkendelse. Disse krav stilles derfor ikke som vilkår. Kravene vises her (kortfattet) til orientering:

§ 38: Rengøring på fx udleveringsramper.

§ 42: Udarbejde og overholde et miljøledelsessystem.

§ 43: Udarbejde oplæringsmateriale til personalet.

§ 44: Udarbejde en beredskabsplan, der også indeholder forebyggelse af uheld, kontrol og vedligeholdelse af gyllebeholdere, ventilationssystemer og andet maskinel.

§ 46: Nedsættelse af kvælstof i husdyrgødning. Nedsættelse af fosfor i husdyrgødning.

§ 47: Energieffektiv belysning.

§ 48: Reducere støvemissioner fra staldene.

§ 49: Underrette Holbæk Kommune ved manglende overholdelse.

§ 50: Årlig indberetning til Holbæk Kommune, med mindre der har været tilsyn.

§ 51: Ved ophør skal dette anmeldes til Holbæk Kommune med en risikovurdering.

Vær opmærksom på, at evt. oplag af olie/diesel, kemikalier og spildolie skal følge kommunens forskrift om opbevaring og håndtering af olie og kemikalier.

3. Miljøredegørelse og -vurdering

Ansøger er forpligtiget til at udarbejde en miljøkonsekvensrapport (miljøteknisk redegørelse og vurdering). Den indsendte miljøkonsekvensrapport ses i bilag 4.

Ansøgers miljøkonsekvensrapport og kommunens supplerende miljøtekniske redegørelse og vurdering i dette kapitel danner grundlag for de vilkår, som meddeles i tilknytning til miljøgodkendelsen. De to redegørelser supplerer således hinanden. Uddybning af oplysninger og tal vil derfor i de fleste tilfælde skulle findes i bilag 4.

Kommunens vurdering i dette kapitel skal belyse konsekvenserne af driften på ejendommen, og om de virkemidler til forebyggelse og begrænsning af forurening, som fremgår af ansøgningen, er tilstrækkelige.

3.1 Sagsforløb og forudsætninger

Ejendommen har en eksisterende kapitel 5 miljøgodkendelse fra 14. december 2006 til 950 årssøer, som grundet kontinuitetsbrud efterfølgende blev nedskrevet til 900 årssøer. I 2017 er antal årssøer ved anmeldelse efter § 30 i husdyrgodkendelsesbekendtgørelsen skrevet op til 930 årssøer i eksisterende staldanlæg. I 2019 er der meddelt miljøgodkendelse til et produktionsareal svarende til 3936 m², men denne godkendelse blev af Miljø- og Fødevarerklagenævnet i 2022 ophævet.

Der søges nu om et ændret projekt, hvor 2 staldanlæg forlænges, der etableres en ny klimaindret container til smågrise og der etableres en ny gyllebeholder. I denne forbindelse omlægges en del af den private fællesvej, Bårupvej, sådan at alle faste afstandskrav overholdes.

Vilkårene i tidligere godkendelser og anmeldelser ophæves ved ibrugtagning af denne nye godkendelse.

Nudriften er produktionsarealerne i de eksisterende staldafsnit. Da der ikke er sket udvidelse af staldenes produktionsareal siden 2013, er 8-årsdriften det samme som nudriften.

Nærværende ansøgning blev indsendt 22. december 2022. Ansøgningen skal behandles efter gældende lovgivning, hvor miljøgodkendelsen gives til en vis størrelse af produktionsareal i modsætning til den eksisterende godkendelse, der omhandler et vist antal dyr.

Det ansøgte produktionsareal er på 4026 m², hvoraf 660 m² er nye staldanlæg.

Produktionsarealet i staldene og dyrevelfærdsreglerne er bestemmende for, hvor mange dyr, der kan produceres på ejendommen.

Der flyttes pt. grise til anden ejendom ejet af ansøger, men grisene kan sælges til en hvilken som helst anden ejendom og/eller eksporteres og er derfor ikke i direkte sammenhæng. Holbæk Kommune vurderer, at de to ejendomme dermed er driftsmæssigt forbundne, men de er ikke teknisk og forureningsmæssigt forbundet (hvorved fx lugt skulle vurderes samlet), da der er 4,5 km imellem dem. Denne miljøgodkendelse omfatter derfor kun Dyssehøjgård, Bårupvej 7A.

Miljøgodkendelsen er udarbejdet på baggrund af nedenstående materiale:

- Ansøgningen om miljøgodkendelse, som er fremsendt via www.husdyrgodkendelse.dk. Der er tale om skema nr. 237983 - version 4.
- Miljøkonsekvensrapport, version 4 (fremgår af bilag 4).
- Nærværende miljøtekniske beskrivelse og vurdering af drift og anlæg.

Ammoniakfordampningen fra den ansøgte produktion overstiger 3.500 kg N/år, og den er derfor omfattet af reglerne om godkendelse efter § 16a i husdyrbrugloven. Husdyrbruget er et IE-husdyrbrug, idet antallet af stipladser til søer overskrider 750 stk.

3.1.1 Konsulent

Ansøger har valgt seniorkonsulent Jan Brochstedt Olsen fra VELAS I/S som konsulent. Holbæk Kommune anser konsulenten som værende "kompetent ekspert".

3.2 Produktionsareal, dyrehold og drift

3.2.1 Det ansøgte projekt

Ansøgers oplysninger fremgår af afsnit 2.1 i miljøkonsekvensrapporten (bilag 4).

Kommunens vurdering

I forhold til nudrift opføres der to nye tilbygninger til de eksisterende staldbygninger, en ny klimacontainer og en ny gyllebeholder. Der etableres teltoverdækninger på de eksisterende gyllebeholdere og på den nye gyllebeholder.

Miljøgodkendelsen omfatter følgende samlede bygningsmasse, se Bilag 1 og 2:

Eksisterende	Nye	Øvrige driftsbygninger
Farestald 1-9	Farestald 14-16	Maskinlade
Farestald 10-13	Løbestald	3 stk. kornsiloer
Drægtighedsstald 1	Klimacontainer	4 stk. fodersiloer
Drægtighedsstald 2	1 gyllebeholder med teltoverdækning	
Løbestald/poltestald 941		
2 gyllebeholdere med teltoverdækning		
Forbeholder		

Tabel 1. Ejendommens bygningsanlæg

3.2.2 Produktionsareal og dyrehold

Ansøgers oplysninger fremgår af afsnit 2.1.1 og 2.1.2 i miljøkonsekvensrapporten (Bilag 4).

Stald	Dyretype og staldsystem	Produktionsareal, m ²		
		8-årsdrift (§19 fra 2017)	Nudrift (§16a fra 2019)	Ansøgt 2021
Farestald 1-9	Søer, die delvis spalte	587	587	587
Farestald 10-13	Søer, die delvis spalte	261	261	261
Farestald 14-16	Søer, die fuldspaltegulv			215
Drægtig hedstald 1	Søer, drægtige løse dsp	878	878	878
Drægtig hedstald 2	Søer, drægtige løse dsp	967	967	967
Løbe/poltestald	Søer, drægtige løse dsp	275	275	275
	Søer, drægtige bokse	50	50	50
	Søer, drægtige løse dsp	303	303	303
Løbestald	Søer, drægtige løse dsp			460
Klimastald	Smågrise, drænet gulv			30
I alt		3321 m ²	3321 m ²	4026 m ²

Tabel 2. Dyretype, staldsystem og produktionsareal

Kommunens vurdering

Produktionsarealet, staldtypen og dyretypen er grundlaget for ansøgningssystemets beregninger af blandt andet ammoniakfordampningen og lugt. Der stilles derfor vilkår herom, da det vil være med til at sikre, at miljøpåvirkningerne fra ejendommen i form af ammoniak og lugt fastholdes på det niveau, der fremgår af ansøgningen, og ud fra hvilket den miljømæssige påvirkning er vurderet og godkendt.

Herved opfyldes husdyrgodkendelsesbekendtgørelsen krav om, at IE-brug skal have vilkår om relevante tekniske foranstaltninger (§ 36 stk. 1, nr. 10).

Der stilles vilkår om, at der kan opføres:

- En ny 327 m² farestald med produktionsareal på 215 m², placeret nord for eksisterende farestald.
- En ny 546 m² løbestald med 460 m² produktionsareal, placeret syd for eksisterende løbe-

/poltestald.

- En ny 30 m² klimacontainer med 30 m² produktionsareal, placeret nord for den nye farestald.
- En ny teltoverdækket 4.000 m³ gyllebeholder med et overfladeareal på 997 m², placeret umiddelbart syd for eksisterende gyllebeholdere.

3.3 Husdyrbrugets beliggenhed i forhold til faste afstandskrav

Ansøgers oplysninger fremgår af afsnit 2.4.3 i miljøkonsekvensrapporten (Bilag 4).

Kommunens vurdering

De faste afstandskrav i § 6, § 7 og § 8 i lov om miljøgodkendelse m.v. af husdyrbrug gælder for etablering, udvidelse og ændring af et husdyranlæg, som medfører forøget forurening.

Afstandskravene gælder således for de nye staldanlæg og den nye gyllebeholder.

Anlæggets placering i forhold til de generelle afstandskrav fremgår af tabel 3.

	Generelle afstandskrav, meter	Konkret afstand
Ikke-almene vandforsyningsanlæg	25	665 Birkegårdsvej 17
Almene vandforsyningsanlæg	50	ca. 1.800 Kirke Eskilstrup
Vandløb (herunder dræn) og søer	15	219 m SØ
Offentlig vej og privat fællesvej	15	30 m N Bårupvej
Levnedsmiddelvirksomhed	25	> 25
Beboelse på samme ejendom	15	56
Naboskel	30	Ca. 75 m
Eksisterende eller ifølge kommuneplanens rammedel fremtidigt byzone- eller sommerhusområde	50	1,5 km
Område i landzone, der i lokalplan er udlagt til boligformål, blandet bolig og erhvervsformål eller til offentlige formål med henblik på beboelse, institutioner, rekreative formål og lignende	50	2,9 km
Nabobeboelse	50	95 m
§ 7, kategori 1 og 2 natur	10	4,0 km

Tabel 3. Generelle afstandskrav, jævnfør §§ 6, 7 og 8 i husdyrbrugloven - samt konkrete afstande fra det nærmeste af de fire nye husdyrproduktionsanlæg (stalde og gyllebeholder).

Holbæk Kommune konstaterer, at projektet overholder afstandskravene i §§ 6, 7 og 8 i husdyrbrugloven. Der stilles vilkår om, at Bårupvej skal omlægges, som vist i Bilag 3, inden de nye bygninger opføres, hvorved også afstand til offentlig vej og privat fællesvej overholdes.

Farestald 14-16, som allerede er opført på baggrund af godkendelsen fra 2019, som blev hjemvist af Klagenævnet den 25. januar 2022, bliver lovliggjort med denne miljøgodkendelse. Der må dog ikke være dyr i stalden, før Bårupvej er blevet omlagt.

3.4 Husdyrbrugets landskabelige placering og planmæssige forhold

Ansøgers beskrivelse af bygningerne og påvirkning af landskab fremgår af afsnit 2.4.2 i miljøkonsekvensrapporten (Bilag 4).

De ansøgte bygninger/konstruktioner

Der søges om at opføre to tilbygninger, en mindre bygning samt en ny gyllebeholder.

De to tilbygninger er dels en ny farestald (farestald 14-16) på 327 m² nord for den eksisterende farestald, og dels en løbestald på 546 m² syd for den eksisterende løbe-/poltstald. Farestalden er allerede opført.

Forlængelsen af staldene sker i samme materialer som de eksisterende stalde, dvs. med betonelementer som ydervægge og tag af fibercement. Bygningernes farver, form og højde videreføres i tilbygningerne.

Der opføres en mindre bygning, en ny klimastald/-container på 30 m² nord for den nye farestald. Bygningen skal anvendes til smågrise. Bygningen er 3 meter høj. Containerens ydervægge og fladt tag er af stålplader i en lys grå farve.

Endelig etableres en ny gyllebeholder med teltoverdækning. Overfladearealet af beholderen er på 997 m², og den kan rumme 4.000 m³. Højden på facaden er op til 2,5 meter og totalhøjden med telt er 8,5 meter. Beholderen opføres i kote 58. Den nye gyllebeholder med teltoverdækning skal etableres i samme stil og i samme materialer som de to eksisterende gylleholdere med teltoverdækning.

Det eksisterende beplantningsbælte syd om de to eksisterende gylleholdere beholdes.

Planforhold

Erhvervsmæssigt nødvendigt

I og med at produktionsarealet ønskes udvidet, vurderer Holbæk Kommune, at der behøves større staldanlæg og øget kapacitet til opbevaring af husdyrgødning. Der er i ansøgningen redegjort for, at ejendommens opbevaringskapacitet for flydende husdyrgødning, efter udvidelsen, svarer til 12,2 mdr. produktion. Det vurderes, at de ansøgte anlæg er nødvendige for ejendommens drift som landbrug, således Husdyrgødningsbekendtgørelsens krav om minimum 9 måneders opbevaringskapacitet overholdes.

De nye staldbygninger placeres i forlængelse af de eksisterende, og den nye gyllebeholder placeres i umiddelbar nærhed af ejendommens eksisterende gylleholdere.

Kommuneplan 2021

Ejendommens boliger (Bårupvej 7a og 7b) og en mindre del af ejendommens driftsbygninger er omfattet af udpegningen *værdifuldt kulturmiljø*.

Inden for områder, som er udpeget som værdifuldt kulturmiljø, må placering af trafik- og tekniske anlæg og lignende ikke ske, medmindre det kan ske uden at forringe oplevelsen og forståelsen af kulturmiljøet.

Ved opførelse af bygninger eller væsentlige om- eller tilbygninger inden for de udpegede værdifulde kulturmiljøer, skal der tages særlige hensyn over for de bestående bevaringsværdier og sammenhænge.

Det pågældende område er omfattet af kulturmiljøet Bårup Landsby, hvor de bærende elementer er det slyngede vejforløb mellem gårdene og landsbyens harmoniske afgrænsning mod nord og nordvest samt Bårupgård med det parklignende haveareal.

Hele ejendommen ligger inden for udpegningen *OSD* (område for særlige drikkevandsinteresser). Ifølge kommuneplanen skal nye særligt grundvandstruende virksomheder så vidt muligt placeres uden for områder med særlige drikkevandsinteresser.

Det meste af ejendommen ligger inden for udpegningen *særlig værdifuldt landbrugsområde*. Disse områder skal i videst muligt omfang friholdes for aktiviteter, som ikke understøtter jordbrugserhvervet.

Landskabsplan

Foruden udpegningerne i Holbæk Kommuneplan 2021 ligger ejendommen også inden for landskabsplanens område 37 Kr. Eskilstrup. Landskabsplanens område er karakteriseret som et landbrugslandskab præget af en åben markstruktur i middel-stor skala og mange karakteristiske bevoksede markskel. Der findes desuden flere småsøer i området. I den nordlige del skaber Elverdams Å en særlig oplevelse i form af et mere kuperet terræn. Landskabet opleves som åbent og især mod nordøst skaber terræn og bevoksninger en rumlighed, der adskiller sig fra den resterende del af området.

Landskabsplanens målsætning er, at området bør bibeholdes som et åbent landbrugsland. Der kan ske en fortsat udvikling af landbrugserhvervet. Det fremgår også af landskabsplanen, at der i området kan etableres større tekniske anlæg.

Diger og bevoksede markskel bør bevares, og der bør ske en yderligere tilplantning for at styrke oplevelsen af de bevoksede linjer i landskabet.

Naturbeskyttelsesloven

De nye staldafsnit og den nye gyllebeholder ligger udenfor byggelinjer (sø, å, skov, fortidsminde, kirke) og fredning og kræver ikke dispensation fra Naturbeskyttelsesloven.

Kommunens landskabelige vurdering

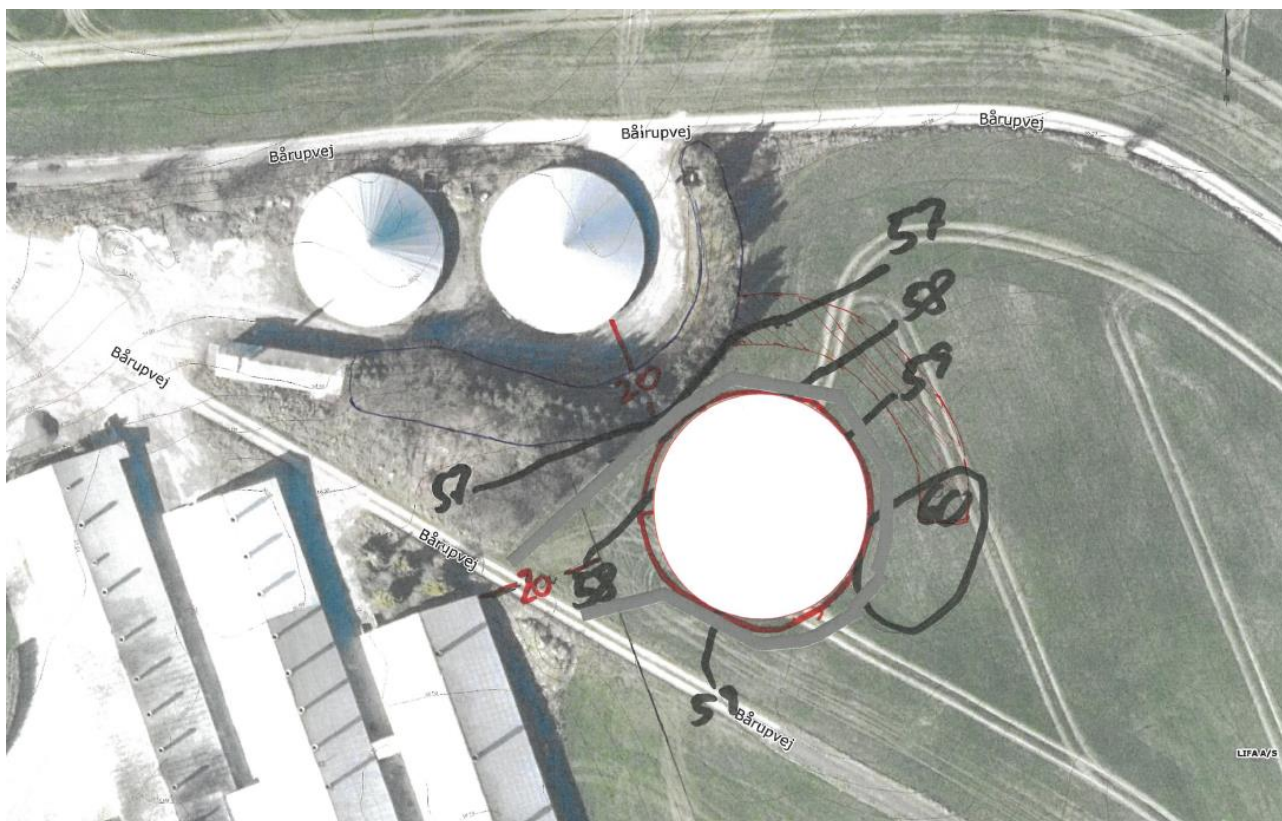
Tilbygningerne og gyllebeholderen er beliggende øst og syd for de eksisterende driftsbygninger og beholdere. Ejendommens bygninger og de eksisterende gyllebeholdere er, på grund af topografien og bebyggelsen i området, kun synlige fra dele af Hvalsøvej og fra den nordlige indkørsel til Bårup. De eksisterende driftsbygninger dækker således for indkig til en del af nybyggeriet set fra det øvrige Bårup By.

Da tilbygningerne holdes i farver, materialer og højde som de eksisterende staldbygninger, og da den nye gyllebeholder etableres i tilknytning til og i samme stil som de eksisterende gyllebeholdere, vurderes de nye anlæg at fremstå som et samlet hele med den eksisterende bygningsmasse på ejendommen. Det vurderes, at tilbygningerne ikke vil blive væsentligt mere

synlige set fra Hvalsøvej netop på grund af beliggenhed, farver og materialer. Det vurderes, at de nye bygninger vil være bedst muligt tilpasset det omkringliggende landskab. Hvad angår den ansøgte gyllebeholder vil denne ligge højere i landskabet, end de to eksisterende gyllebeholdere, og vil dermed blive mere synlig fra Hvalsøvej end de to eksisterende gyllebeholdere.

Der stilles vilkår om, at tilbygningerne skal opføres i samme ydre dimensioner og i samme ydre materialer og farver som de eksisterende staldbygninger. Der stilles yderligere vilkår om, at teltoverdækningen af den nye gyllebeholder skal etableres i samme farve som overdækningen på de eksisterende gyllebeholdere.

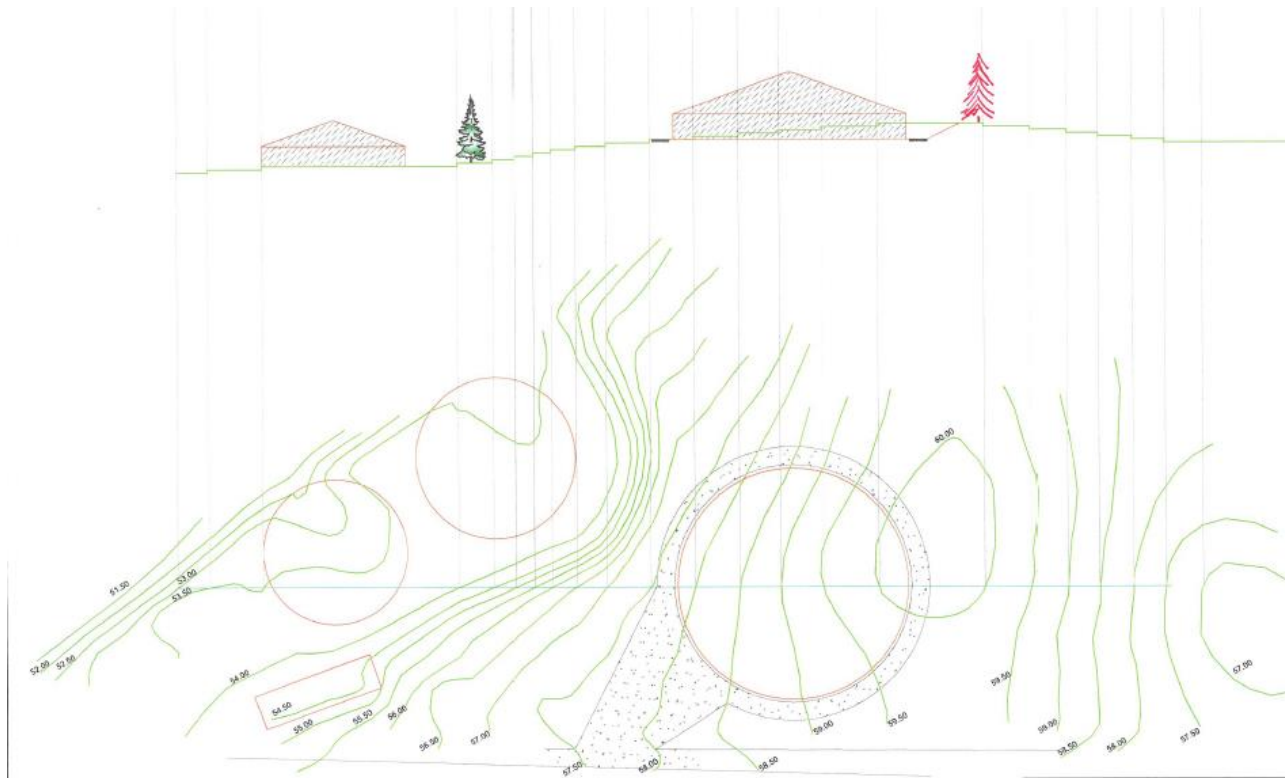
Der stilles ligeledes vilkår om, at gyllebeholderen afskærmes med beplantning. Det er et vilkår, at den eksisterende beplantning øst og syd om de to eksisterende gyllebeholdere opretholdes (den er markeret med en blå polygon på følgende luftfoto). Hvis graner eller løvtræer således går til, skal de erstattes af en tilsvarende sort, som den der gik til. Årsagen til at denne beplantning skal fastholdes er, at den i høj grad vil skærme mod indkig til den nye beholder fra Hvalsøvej. Da ca. halvdelen af beplantningsbæltet udgøres af nåletræer, skærmer det mod indkig året rundt.



Figur 1 viser med blå polygon det eksisterende beplantningsbælte og med rød skravering det nye beplantningsbælte.

Det er endvidere et vilkår, at der sættes et nyt beplantningsbælte rundt om den nye gyllebeholder. Beplantningen om den nye gyllebeholder skal placeres oven for skråningsanlægget på det naturlige terræn. På denne måde står beplantningen højt og dækker bedst muligt beholderen. Se beplantningsbæltet indtegnet med omtrentlig placering og omfang med rød skravering på luftfotoet herover. Beplantningens placering er markeret med et rødt træ på tværsnittet i det følgende. Bæltet skal være minimum 4 meter bredt. Der skal plantes i minimum to rækker og det skal bestå af henholdsvis gran- og løvtræer i hjemmehørende arter (som det eksiste-

rende beplantningsbælte). Beplantningen skal etableres senest det førstkomende efterår efter, at gyllebeholderen er opført, og planterne skal være minimum 80 cm høje, når de sættes. Det er et vilkår, at beplantningsbæltet vedligeholdes som det eksisterende beplantningsbælte, dvs. at der sættes nye planter/træer, hvis de eksisterende dør.



Figur 2 viser øverst et tværsnit af terrænet ved den nye gyllebeholder. Det røde træ viser placeringen for det nye beplantningsbælte.

3.5 Opbevaring af husdyrgødning, kapacitet og håndtering

Ansøgers oplysninger fremgår af afsnit 2.1.2 i miljøkonsekvensrapporten (Bilag 4).

De tre gyllebeholdere rummer i alt 7.700 m³. Dertil kommer gyllekanalerne i staldene på 400 m².

Ansøger har beregnet en forventet gødningsproduktion på ca. 8.000 m³ pr år. Opbevaringskapaciteten svarer til 12,2 måneders opbevaringskapacitet.

Kommunens vurdering

Ifølge § 6 i husdyrgødningsbekendtgørelsen vil en opbevaringskapacitet svarende til mindst 9 måneders produktion normalt være tilstrækkelig til, at udbringningen og gødningsanvendelsen kan ske i overensstemmelse med de generelle miljøregler. Hvis ejendommen ikke selv råder over 9 måneders kapacitet, skal der foreligge skriftlige aftaler med andre ejendomme eller med et biogasanlæg om at aftage den overskydende mængde. Der stilles vilkår herom.

Gødningsproduktionen er relateret til antal dyr og ikke til m² produktionsareal. Denne § 16 miljøgodkendelse stiller ikke krav om dyrenes maksimale antal, og ejendommens opbevaringskapacitet beregnet i måneder kan derfor variere år for år.

Ansøger har beregnet, at opbevaringskapaciteten formodes at blive 12,2 måneder. På den baggrund vurderes det, at ejendommen råder over tilstrækkelig opbevaringskapacitet, og ændringer i forholdene vil blive kontrolleret ved kommunens løbende tilsyn. Overkapacitet på 3,2 måneder vurderes ikke at være usædvanlig, og giver en sikkerhed for, at der i alle situationer er tilstrækkelig opbevaringskapacitet.

For at minimere risikoen for spild og uheld stiller kommunen vilkår om, at håndtering af gylle skal foregå under opsyn.

For at overholde BAT for ammoniakfordampning har ansøger valgt at sætte teltoverdækning på alle ejendommens (3 stk.) gyllebeholdere, idet fast overdækning nedsætter ammoniakfordampning. Af landskabelige hensyn stilles der dog vilkår om, at overdækningen skal etableres i samme farve som overdækningen af de to eksisterende gyllebeholdere.

3.6 Ammoniakfordampning

Ansøgers oplysninger fremgår af afsnit 2.5 i miljøkonsekvensrapporten (Bilag 4).

Kommunens vurdering

I husdyrbrugloven er der, som udgangspunkt, taget det nødvendige hensyn til naturområder blandt andet i kraft af krav til den maksimalt tilladte totaldeposition eller merdeposition af kvælstof til forskellige ammoniakfølsomme naturtyper og desuden i kraft af kravet om bedst tilgængelig teknologi (BAT).

3.6.1 Naturvurdering – krav til kvælstofdeposition til ammoniakfølsomme naturtyper

Plantesamfund i naturområder kan være følsomme overfor luftbåren kvælstof (ammoniak). Øget tilførsel af ammoniak kan medføre væsentlige tilstandsændringer, som kan forringe områdernes naturmæssige værdi. I forbindelse med en husdyrudvidelse vil der normalt ske en øget fordampning af ammoniak fra stald og lager. En stor del af den fordampede ammoniak falder i kort afstand fra kilden og kan derfor forringe kvaliteten af nærliggende naturområder. Dermed kan der være risiko for negativ påvirkning af væsentlige naturværdier.

Ammoniakemissionen fra projektet, samt fra nudrift og 8 års drift:

Samlet emission: **4776,2** (kg NH₃-N/år)

Meremission (8 års-drift): **890,0** (kg NH₃-N/år)

Meremission (nudrift): **890,0** (kg NH₃-N/år)

I det følgende har kommunen foretaget en vurdering af, om naturområderne i nærheden af staldanlæg og opbevaringslagere i det aktuelle projekt kan blive påvirket væsentligt som følge af øget kvælstoffordampning.

Vurderingerne er foretaget med baggrund i beskyttelsesniveauerne beskrevet i husdyrgodkendelsesbekendtgørelsens kapitel 13 for såkaldt kategori 1-, 2- og 3-natur. Desuden er påvirkning af anden § 3 beskyttet natur også vurderet.

Kategori 1-natur. Ammoniakfølsomme naturtyper inden for Natura 2000-områder

Anlægget ligger ikke i eller nær ved internationale naturbeskyttelsesområder.

For kategori 1-natur gælder, at den totale ammoniaktilførsel på naturområdet ikke må overskride følgende beskyttelsesniveau. Maksimal totaldeposition afhængig af antal husdyrbrug i nærheden (og dermed kumulation):

- 0,2 kg N/ha/år ved > 1 husdyrbrug
- 0,4 kg N/ha/år ved 1 husdyrbrug
- 0,7 kg N/ha ved 0 husdyrbrug

Det nærmeste internationale naturbeskyttelsesområde er Natura 2000-området Allindelille Fredskov, hvor nærmeste kategori 1-natur ligger cirka 4.300 meter syd for anlægget. Den totale deposition af ammoniak fra anlægget er beregnet til 0,0 kg N/ha/år

Natura 2000-området Hejede Overdrev, Valborup Skov og Valsøllille Sø der ligger cirka 5.500 meter øst for anlægget. Også hertil er den totale deposition af ammoniak fra anlægget beregnet til 0,0 kg N/ha/år.

Kommunens vurdering

Den beregnede totaldeposition fra anlægget ligger under laveste beskyttelsesniveau. I vurderingen af depositionen er det derfor ikke nødvendigt at tage hensyn til antallet af andre husdyrbrug i nærheden (kumulation). Kravet til totaldepositionen fra anlægget er dermed overholdt.

Natura 2000

Ved sagsbehandling af et ansøgt projekt skal kommunen desuden foretage en vurdering efter habitatbekendtgørelsen (nr. 1595 af 06.12.2018): § 6. *Før der træffes afgørelse i medfør af de bestemmelser, der er nævnt i § 7, skal der foretages en vurdering af, om projektet i sig selv, eller i forbindelse med andre planer og projekter, kan påvirke et Natura 2000-område væsentligt.*

Der er en afstand på 4.300 meter mellem staldanlægget og det nærmeste Natura 2000 område. Da kvælstofdepositionen på området ikke overskrider grænseværdien for kategori 1-natur, vurderes det, at det ansøgte ikke i sig selv eller i forbindelse med andre projekter indebærer nogen risiko for væsentlig negativ påvirkning af habitatområdet eller dets udpegningsgrundlag. Projektet kræver dermed ikke udarbejdelse af konsekvensvurdering efter habitatbekendtgørelsens regler.

Kategori 2-natur. Ammoniakfølsomme naturtyper uden for Natura 2000- områder

For kategori 2-natur gælder, at den totale ammoniaktilførsel på naturområdet ikke må overskride et beskyttelsesniveau på 1,0 kg N/ha/år fra det enkelte husdyrbrug.

Det nærmeste kategori 2-natur er et overdrev 6.600 meter mod SØ. Den totale deposition af ammoniak fra anlægget er beregnet til 0,0 kg N/ha/år.

Kommunens vurdering

Den beregnede totaldeposition ligger under det fastlagte beskyttelsesniveau, og kommunen vurderer derfor, at udvidelsen ikke indebærer nogen risiko for en væsentlig negativ påvirkning af kategori 2-natur.

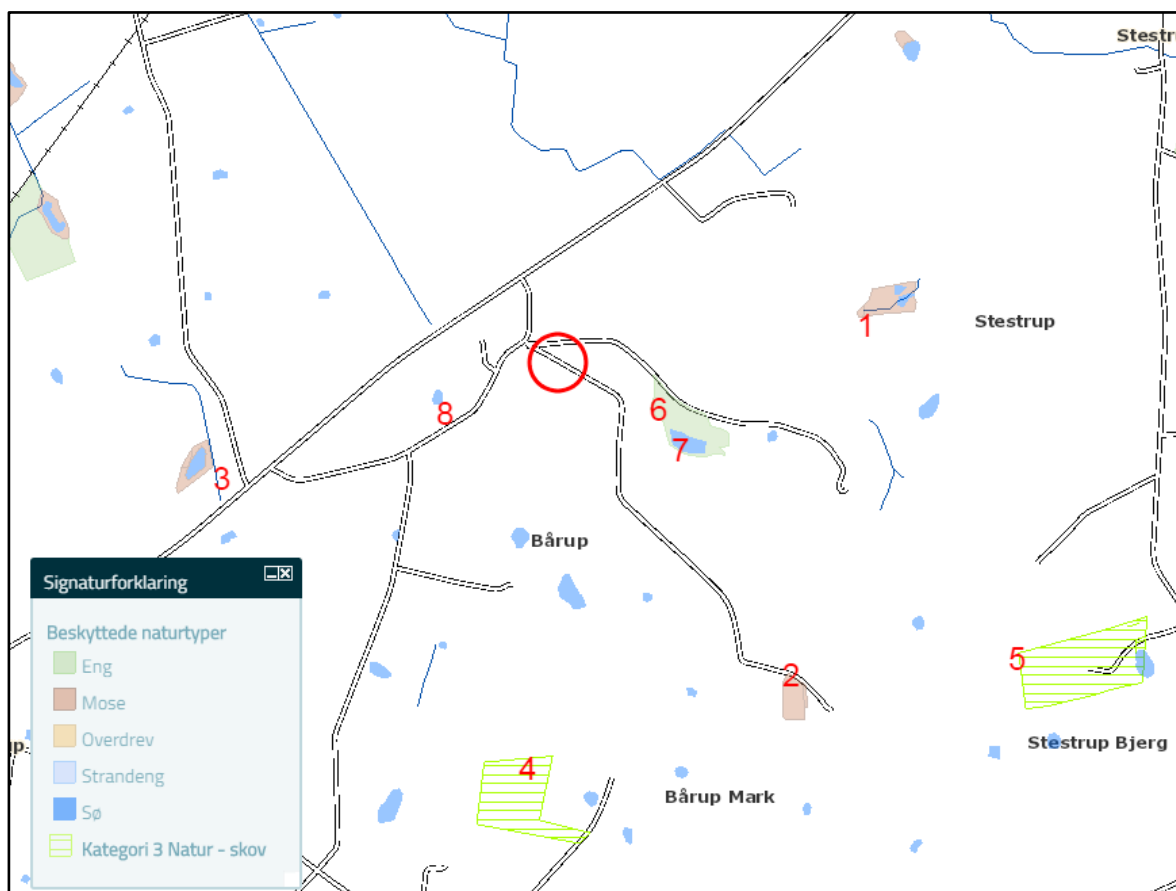
Kategori 3-natur og anden natur beskyttet efter naturbeskyttelseslovens § 3

Kategori 3-natur er ammoniakfølsomme naturtyper, som ikke er omfattet af kategori 1- og 2-natur. Det drejer sig om heder, moser og overdrev, som er beskyttet efter naturbeskyttelseslovens § 3, samt ammoniakfølsomme skove.

Anden natur beskyttet efter naturbeskyttelseslovens § 3 kan også blive påvirket af ammoniakdeposition, hvorved kan ske ændring af naturtypens tilstand.

Kommunen skal derfor vurdere, om det ansøgte kan føre til tilstandsændringer af såvel kategori 3-natur som anden § 3 beskyttet natur. Det er ikke hensigten med husdyrbrugloven, at der kan gives miljøgodkendelse til et projekt, som medfører tilstandsændring og dermed kræver en dispensation fra naturbeskyttelsesloven.

I denne gruppe drejer det sig om projektets merdeposition i forhold til nudriften og til 8-års driften.



Kort 1. Beskyttet natur i nærheden af anlægget. Anlægget er vist med rød cirkel. NB beskyttet natur er vejledende registreret på kortet.

For kategori 3-natur skal kommunen konkret vurdere, om der skal fastsættes vilkår om maksimal merdeposition. Kravet må dog ikke være under en maksimal merdeposition på 1,0 kg N/ha/år.

Nærmeste potentiel ammoniakfølsom skov ligger ved Hammershusvej 77 cirka 810 meter syd for anlægget. Se kort 1, hvor skoven har nummer 4.

Der ligger en række naturområder (søer, moser og engarealer) omfattet af naturbeskyttelseslovens § 3 i nærheden af anlægget. Naturområderne fremgår af kort 1.

Der er foretaget beregninger af ammoniakafsætningen til otte af de naturområder, der er beliggende nærmest anlægget. Se tabel 4.

Nr. på kort 1	Naturtype	Afstand fra anlæg Cirka meter	Merdeposition kg N/ha/år	Totaldeposition kg N/ha/år
1	Mose/sø – kategori 3-natur	600	0,1	0,5
2	Mose – kategori 3-natur	800	0,0	0,2
3	Mose/sø – kategori 3-natur	800	0,0	0,3
4	Potentiel ammoniakfølsom skov – kategori 3-natur	850	0,0	0,2
5	Potentiel ammoniakfølsom skov – kategori 3-natur	1.220	0,0	0,2
6	Eng – § 3 beskyttet	175	1,1	4,4
7	Sø – § 3 beskyttet	335	0,4	1,9
8	Sø – § 3 beskyttet	250	0,2	1,5

Tabel 4. Beregninger af ammoniakdeposition foretaget i husdyrgodkendelse til natur nærmest anlægget.

Kategori 3-natur

For kategori 3-natur skal kommunen konkret vurdere, om der skal fastsættes vilkår om maksimal merdeposition. Kravet må dog ikke være under en maksimal merdeposition på 1,0 kg N/ha/år

Naturområderne med nummer 1, 2 og 3 indeholder kategori 3-natur (mose), der får en merbelastning på op til 0,1 kg N/ha/år.

Naturområderne med nummer 4 og 5 indeholder potentiel ammoniakfølsom skov, der ikke får registrerbar ammoniak merbelastning.

Merdeposition til kategori 3-natur ligger således under afskæringskriteriet.

Anden § 3 beskyttet natur, undtagen søer

Efter naturbeskyttelseslovens § 3 er der forbud mod at foretage noget, der afstedkommer ændringer i tilstanden af en række, beskyttede naturtyper med en vis størrelse. Medfører en ændring af dyrehold merdeposition på 1,0 kg N/ha/år eller derunder, vil det ansøgte som altovervejende hovedregel ikke medføre en tilstandsændring af naturtypen.

Engområdet med nummer 6 får en merdeposition på 1,1 kg N/ha/år og en totaldeposition på 4,4 kg N/ha/år. I en afstand på ca. 5 m inde i ovennævnte eng er der beregnet merdeposition på 1,0 kg N/ha/år.

Den totale deposition på den del af engen, som ligger tættest på husdyrbruget, vil være 11,2 + 4,4 = 15,6 kg N/ha/år (baggrundsbelastningen (grid) 2018-2020 + totaldepositionen fra den ansøgte drift = total-afsætningen på området).

Området er en fersk eng. Generelt har ferske enge en tålegrænse på 15-25 kg N/ha/år. Den maksimale deposition til engen på 15,6 kg N/ha/år ligger altså i den lave ende af tålegrænsen. Engen er placeret tæt på husdyrbruget og i nærhed af marker. Det må derfor forventes at engen allerede påvirkes af næring fra omgivelserne. En merbelastning på 1,1 kg N/ha/år fra den ansøgte udvidelse må derfor betragtes som af mindre betydning set i forhold til de øvrige påvirkninger af søen.

På baggrund af overstående vurderer Holbæk kommune, at den ansøgte udvidelse ikke vil medføre en tilstandsændring af søen.

Det vurderes, grundet afstanden, at anden § 3 beskyttet natur, som ligger længere væk fra husdyrbruget, vil modtage mindre end 1,0 kg N/ha/år.

§ 3 beskyttede søer

I nærheden af anlægget findes flere beskyttede søer og vandhuller. Grundet deres nærhed til husdyrbruget og dyrkede marker, må de forventes at være påvirkende af næring i nogen grad. De to søer som ligger anlægget nærmest, får en merdeposition på hhv. 0,2 kg N/ha/år og 0,4 kg N/ha/år (tabel 4). En merdeposition af denne størrelse må betragtes som af mindre betydning set i forhold til de øvrige påvirkninger af søen.

På denne baggrund vurderer kommunen, at merdeposition af ammoniak af en størrelsesorden som beregnet i tabel 4 ikke vil give anledning til væsentlig tilstandsændring af søerne og vandhullerne.

§3 beskyttede vandløb

Det nærmeste §3-vandløb ligger cirka 450 meter fra husdyrbruget. Da vandløb har en lille overflade, sammenlignet med overfladen af det omkringliggende landskab, er den atmosfæriske deposition i vandløbene relativt lavt. Dette sammenholdt med de betydelige mængder kvælstof som vandløb modtager fra overfladeafstrømning, dræn og direkte udløb betyder, at atmosfærisk deposition generelt spiller en mindre rolle for vandløbets tilstand. Endvidere er tilførslen af fosfor almindeligvis den begrænsende faktor for plantevæksten i de danske ferskvandsområder, så i ferskvand er kvælstoftilførslen derfor generelt af mindre betydning for økosystemerne, uanset hvor den kommer fra.

På baggrund af ovenstående vurderes det, at atmosfærisk kvælstof fra husdyrbruget ikke vil medføre en væsentlig tilstandsændring af vandløbet.

Kommunens vurdering

Ud fra ovenstående vurderer kommunen samlet, at der ikke vil ske tilstandsændring af kategori 3-natur og anden § 3 beskyttet natur som følge af det ansøgte.

3.6.2 Bilag IV-arter

På habitatdirektivets Bilag-IV er der listet en række dyre- og plantearter, der kræver skærpet beskyttelse. Der skal sikres en gunstig bevaringsstatus for disse arter. Kommunen skal ifølge

Habitatbekendtgørelsen foretage en vurdering af, hvorvidt det ansøgte, kan ødelægge eller beskadige plantearter-, samt yngle- eller rasteområder for de dyrearter, der er optaget i Habitatdirektivets bilag IV.

En stor del af de Bilag IV-arter, hvis yngle- og rasteområder vil kunne blive påvirket af ammoniak, findes primært ved de våde naturtyper.

Kommunen har i tidligere afsnit vurderet, at det ansøgte, ikke vil medføre tilstandsændringer i de nærliggende søer, vandløb, moser og enge. Bevaringsstatus for eventuelle Bilag IV-arter tilknyttet våde naturtyper, f.eks. padder og odder, må derfor betragtes som værende uændret i forbindelse med det ansøgte projekt, da deres yngle- eller rastepladser ikke påvirkes væsentligt.

Ifølge Miljøportalens Naturside er der i naturpunkt 2 (kort 1) fundet Bilag IV-arten spidssnudet frø af Holbæk Kommune i 2018. Merdepositionen af ammoniak i punktet er beregnet til 0,0 kg N/ha/år (tabel 4).

Der fældes ikke ældre træer med hulheder, sprækker eller løs bark eller nedrives bygninger med potentiale som yngle- eller rasteområde for arter af flagermus. Derfor vurderes projektet ikke at have negativ påvirkning af yngle- eller rasteområder for arter af flagermus.

Ligeledes berøres åbne solbeskinnede skråninger heller ikke, hvorfor det ansøgte ikke vurderes at have negativ påvirkning af yngle- eller rasteområder for Markfirben.

Øvrige arter som er omfattet af Habitatdirektivets bilag IV findes enten ikke geografisk i området eller er tilknyttet anden beskyttet natur, som jf. tidligere afsnit ikke vurderes påvirket.

3.7 Lugt

Ansøgers oplysninger fremgår af afsnit 2.6 i miljøkonsekvensrapporten (Bilag 4).

Kommunens tilføjelser til ansøgningsmaterialet

Krav til lugtgene afhænger af, hvilken type bebyggelse der er tale om. I ansøgningssystemet er der derfor beregnet teoretisk geneafstand for tre bebyggelsestyper: byzone/sommerhusområde, samlet bebyggelse i landzone og enkeltbeboelse i landzone. Naboejendomme med landbrugspligt er ikke omfattet af genekriterierne for lugt.

Geneafstanden er den minimumsafstand, der skal være fra et anlæg til beboelse uden genekriteriet overskrides.

På ejendommen Bårupvej 17 er der også husdyrproduktion (med ammoniakemission på over 750 kg NH₃-N/år). Der kunne derfor være tale om, at der er kumulation af lugt fra de to husdyrbrug, således at geneafstanden for lugt fra Bårupvej 15 skulle forlænges med 10 %. Ifølge reglerne er der dog først tale om kumulation, når der er mindre end 100 meter mellem enkeltbeboelse og lugtcentrum på anden husdyrproduktion. Holbæk Kommune har, ud fra et arealvægtet gennemsnit af staldene på Bårupvej 17, fastlagt punktkilden (lugtcentrum) for lugt fra denne ejendom. Dette er sket i 2019 ved miljøgodkendelse af Bårupvej 7a. Afstanden mellem enkeltbeboelsen på Bårupvej 15 og lugtcentrum er cirka 113 meter.

Holbæk Kommune vurderer på denne baggrund, at der ikke er tale om kumulation i forhold til enkeltbeboelser i Bårup.

Det kan nævnes, at Hammershusvej 21, som er nærmeste beboelse i samlet bebyggelse, er beliggende i Udstrup.

Kommunens vurdering

Det kan konstateres, at ansøger har udpeget de korrekte ejendomme, der udgør henholdsvis nærmeste nabo og samlet bebyggelse og byzone.

Idet korrigerede geneafstande ikke overstiger vægtede gennemsnitsafstande, er lugtgenekravet overholdt til alle typer omkringboende. Kravene til lugtgeneafstand afhænger af, hvilken type bebyggelse der er tale om. I ansøgningssystemet er der derfor beregnet teoretisk geneafstand for tre bebyggelsestyper: byzone/sommerhusområde, samlet bebyggelse eller lokalplan i landzone og enkeltbeboelse i landzone.

Geneafstanden er den minimumsafstand, der skal være fra et anlæg til beboelsen, uden at genekriteriet overskrides.

Enkeltboliger med landbrugspligt eller som ejes af ansøger er ikke omfattet af beskyttelsen.

Ansøgningssystemet har beregnet geneafstand og faktisk vægtet afstand til de nærmeste af de tre områdetyper. Se beliggenheden i Miljøkonsekvensrapporten afsnit 2.6 (Bilag 4).

Områdetype	Mindste geneafstand	Faktisk vægtet gennemsnitsafstand
Enkelt-bolig uden landbrugspligt Bårupvej 9	145 meter	150 meter
Samlet bebyggelse eller lokalplan LP rekreativt område Ulvsborg	257 meter	1518 meter
Byzone eller sommerhusområde Grevinge Lammefjord	458 meter	1598 meter

Tabel 6. Geneafstande og gennemsnitsafstande.

Idet korrigerede geneafstande ikke overstiger vægtede gennemsnitsafstande, er lugtgenekravet overholdt til alle typer omkringboende.

På baggrund af ovenstående vurderer kommunen, at det ansøgte ikke vil medføre væsentlige lugtgener i forhold til omkringboende, og at husdyrbruget kan drives på stedet uden at påvirke omgivelserne på en måde, som er uforenelig med hensynet til omgivelserne.

For alle husdyrbrug gælder, at lugtmissionen kan begrænses ved at opretholde en god staldhygiejne, og at produktionsforhold og arbejdsgange skal tilrettelægges således, at dannelsen af lugtende stoffer minimeres. De vejledende geneafstande bygger på en forudsætning om "god staldhygiejne". På baggrund heraf stilles vilkår vedrørende renholdelse af staldanlæg og ejendommen generelt med henblik på at sikre, at lugtgener begrænses mest muligt.

Hvis der, efter kommunes vurdering, opstår lugtgener, som vurderes at være væsentligt større end det, der kan forventes ifølge grundlaget for miljøvurderingen, sikres med vilkår, at kommunen kan meddele påbud om, at virksomheden for egen regning skal udarbejde og gennemføre et projekt med foranstaltninger, som minimerer generne.

3.8 Øvrige gener

3.8.1 Støj

Ansøgers oplysninger fremgår af afsnit 2.7.1 i miljøkonsekvensrapport (Bilag 4).

De væsentligste støjkloder fra husdyrbruget er støj fra ventilation, ind- og udlevering af dyr, omrøring og pumpning af gylle, indblæsning af foder i silo, mølleslæbe, vask af stalde med højtryksrensere.

De væsentligste støjkloder vurderes at være levering og afhentning af grise samt håndtering af foder. Desuden vil der kunne forekomme støj fra ventilation af stalden samt omrøring af gyllebeholdere.

Lastbiltransporter med gylle forår og efterår forøges en anelse. Øvrige transportere med lastbil ændres ikke. Transportere foregår ad egen adgangsvej primært til Hvalsøvej mod nord. Herfra går transporterne sydpå og nordpå ad Hvalsøvej. Transportere med traktor med gyllevogn forekommer ikke. Gylle spredes via gylleudlægger til arealerne omkring ejendommen Bårupvej 7A.

Kommunens vurdering

Kommunen vurderer, at støjen fra vedvarende støjkloder ikke vil overstige de af Miljøstyrelsen angivne vejledende grænser på 55 dB dag/ 45 dB aften / 40 dB nat ved nabobeboelse.

Der er fastsat vilkår om disse støjgrænser svarende til områdetype 3 i henhold til Miljøstyrelsens vejledning (5/1984) om Ekstern støj fra virksomheder. Områdetype 3 er "blandet bolig og erhverv" og bruges også til boliger i det åbne land. Bårup by er beliggende i landzone.

Holbæk Kommune vurderer, at støjen fra anlægget med tilknyttede aktiviteter generelt ikke vil give anledning til væsentlige støjgener for nabobeboelser.

Når der vurderes på støjgener, skal der tages højde for al støj fra virksomheden – det vil sige også støj fra andet end faste, tekniske installationer. Vilkår om støj vil derfor gælde al støj fra landbrugsdrift, men kun støjen fra landbrugsdriften på ejendommens bygningsparcel, og ikke støj fra for eksempel markdriften. Se endvidere afsnit 3.8.5 vedr. transportere.

Holbæk Kommune vurderer, at gener fra rystelser og lavfrekvent støj ikke vil forekomme, da nabobeboelser er beliggende i stor afstand, og der stilles ikke vilkår til rystelser.

3.8.2 Støv

Ansøgers oplysninger fremgår af afsnit 2.7.2 i miljøkonsekvensrapporten (Bilag 4).

Støv kan hovedsageligt opstå ved håndtering af foder og halm samt ved transportere til og fra husdyrbruget og intern kørsel på ejendommen. Derudover kan der afgives støv med ventilationen.

Al aflæsning af foder sker via lukkede rørsystemer til fodersiloer eller i korngrav/beholder. Der er således ingen kilder til væsentlige støvgener for naboerne. Der fodres med vådfoder, som reducerer støv til omgivelserne. Der tilsættes vegetabilsk olie til foderet, der ligeledes nedsætter risikoen for støv.

Kommunens vurdering

På grund af beliggenhed i forhold til naboer og tilkørselsforhold vurderer kommunen, at støv i forbindelse med husdyrproduktionen ikke vil give væsentlige gener for omkringboende.

For fremover at sikre omkringboende mod væsentlige støvgener er der stillet vilkår om støvpåvirkning udenfor ejendommen.

3.8.3 Lys

Ansøgers oplysninger fremgår af afsnit 2.7.3 i miljøkonsekvensrapporten (Bilag 4).

Der er arbejdsbelysning ved indgang, foderlade og ved udlevering. Lyset tændes via sensor i forbindelse med aktivitet. Der er udendørsbelysning ved døre samt udleveringsramper og gyllebeholdere.

Kommunens vurdering

Det er kommunens vurdering, at belysningen ikke vil kunne genere naboer, da nærmeste nabo ligger 600 m mod vest, og der desuden er plantet et læbælte vest for staldene.

Kommunen stiller vilkår om, at udendørs belysning og lys fra stalde ikke må give anledning til væsentlige gener for naboer og trafikken på nærliggende veje. Hvis der efter kommunens vurdering opstår væsentlige lysgener, der vurderes at være væsentligt større, end der kan forventes ifølge grundlaget for miljøvurderingen, kan kommunen meddele påbud om, at der skal gennemføres afhjælpende foranstaltninger.

3.8.4 Skadedyr

Ansøgers oplysninger fremgår af afsnit 2.7.4 i miljøkonsekvensrapporten (Bilag 4).

Staldfluer bekæmpes med udsætning af gyllefluer for at minimere fluegener i henhold til retningslinjer fra Århus Universitet.

Rotter bekæmpes via aftale med bekæmpelsesfirma.

Kommunens vurdering

Opformering af fluer kan i vidt omfang forebygges ved hyppig rengøring og renholdelse af husdyrbrugets anlæg og udendørsarealer. Der stilles vilkår om, at staldareal og det øvrige anlæg skal holdes rengjort og ryddeligt, således der ikke er unødigt opformering af fluer.

Fluer skal forebygges og bekæmpes i overensstemmelse med de nyeste retningslinjer fra Aarhus Universitet, Institut for Agroøkologi

Konstateres der rotter på ejendommen, skal man straks kontakte kommune eller bekæmpelsesfirma for bekæmpelse af rotterne.

Kommunen vurderer på baggrund af det oplyste samt med overholdelse af ovenstående vilkår, at ejendommens tiltag til forebyggelse og bekæmpelse af fluer og skadedyr vil være tilfredsstillende.

3.8.5 Transport

Ansøgers oplysninger fremgår af 2.7.6 i miljøkonsekvensrapporten (Bilag 4).

Det er estimeret, at antallet af transporter stiger fra ca. 285 til 329 årlige transporter, der primært udgøres af levering af foder, afhentning af smågrise, udbringning af gylle. Gennemsnitligt forventes ca. 1 transport dagligt.

Lastbiltransporter med gylle forår og efterår forøges en anelse. Øvrige transporter med lastbil ændres ikke. Transporter foregår ad egen adgangsvej primært til Hvalsøvej mod nord. Herfra går transporterne sydpå og nordpå ad Hvalsøvej.

Transporter med traktor med gyllevogn forekommer ikke. Gyllen spredes via gylleudlægger til arealerne omkring ejendommen Bårupvej 7A.

Kommunens vurdering

Af miljøgodkendelsen fra 2006 fremgår 452 årlige transportere, heraf 260 transportere med gylle. Antallet af gylletransportere er efterfølgende mindsket, idet gylle til arealerne omkring Bårupvej 7 pumpes gennem gylleslange direkte fra beholder til gylleudlægger.

Kommunen vurderer, at de anførte transportere til og fra ejendommen er på et niveau, der kan forventes af denne størrelse husdyrproduktion.

Husdyrholdet forventes øget i forbindelse med det nye produktionsareal. Gylle pumpes i forbindelse med udbringning, hvilket betyder, at der ikke er traktorkørsel i forbindelse med gylleudbringning. Samlede antal transportere forventes at stige med ca. 15 procent. Til- og udkørsel sker fra ejendommens eneste adgangsvej til Bårupvej og herfra primært mod nord ad Hvalsøvej. På denne strækning passeres 1 beboelse.

Færdsel på offentlig vej reguleres af færdselsloven og håndhæves af politiet. Transport på de offentlige og private veje og gener fra kørsel på veje længere væk kan dermed ikke reguleres i miljøgodkendelser, iht. flere klagenævnsafgørelser. Kun transport på ejendommens egen matrikel og udkørsel via adgangsvejene kan reguleres med vilkår. Der er kun én adgangsvej til offentlig vej fra denne ejendom.

De støjgrænser, der er stillet som vilkår, gælder også for støj fra kørsel ved ejendommens bygninger og indkørsel. Vilkårene siger, at støjen skal være dæmpet om natten indtil klokken 7 morgen og i weekenden. Holbæk Kommune vurderer, at naboerne til daglig ikke vil blive væsentligt generet af støj, så der bliver ikke stillet vilkår om bestemte udkørselstidspunkter eller adgangsveje.

Holbæk Kommune vurderer, på baggrund af antallet af transportere og berørte beboelser, at transport til og fra ejendommen ikke vil medføre væsentlige gener.

3.9 Affald og ressourcer

3.9.1 Affald

Ansøgers oplysninger fremgår af afsnit 2.8. i miljøkonsekvensrapporten (Bilag 4).

Kommunens vurdering

Opbevaring og afhentning af døde dyr er reguleret efter Fødevarestyrelsens bekendtgørelse om opbevaring af døde dyr (nr. 558 af 01.06.2011). Det er af ansøger oplyst, at døde dyr transporteres fra ejendommen 1 gang ugentlig, at opsamlingsplads findes ved gyllebeholdere med fast bund uden afløb og at døde dyr opbevares overdækket under kadaverkappe og i container indtil afhentning. Det vurderes, at der ikke foreligger ikke særlige omstændigheder, der giver grund til at antage, at den generelle regulering ikke er tilstrækkelig.

Bortskaffelse af affald skal følge kommunens affaldsregulativ.

Holbæk Kommune vurderer, at opbevaring, håndtering og bortskaffelse af døde dyr og affald sker på miljømæssig forsvarlig måde. Der stilles vilkår om, at bortskaffelse af affald til rette modtager skal dokumenteres over for kommunen. Ved de regelmæssige miljøtilsyn på ejendommen bliver håndteringen af affald gennemgået jævnfør de generelle bestemmelser, samt det til enhver tid gældende affaldsregulativ i Holbæk Kommune. Håndteringen af affald omhandler både indretning af oplagene og bortskaffelse.

Ved tilsyn skal der kunne fremvises kvittering på aflevering af farligt affald.

3.9.2 Tagvand

Ansøgers oplysninger fremgår af afsnit 2.8.5 i miljøkonsekvensrapporten (Bilag 4).

Tagvand føres til dræn og videre til vandløb.

Kommunens vurdering

I forbindelse med byggetilladelsen vurderer Holbæk Kommune, om der skal søges udledningstilladelse for tagvand.

3.9.1 Spildevand

Ansøgers oplysninger fremgår af afsnit 2.8.5 i miljøkonsekvensrapporten (Bilag 4).

Spildevand udgøres af rengøringsvand i forbindelse med vask af staldanlæg. Spildevand er indregnet i gødningsproduktionen og spildevand føres til gyllebeholder. Der er ingen vask af maskiner og ingen vaskeplads på ejendommen.

Kommunens vurdering

Der er stillet vilkår om opsyn ved overpumpning af gylle, og om at påfyldning af gyllevogn skal ske på befæstet areal eller med sugekran monteret på traktor af hensyn til jord og grundvand.

Udleveringsramper er også punkter, hvorfra der kan ske forurening, og der er stillet vilkår herom.

Holbæk Kommune vurderer, at hvis det ønskes at vaske landbrugskøretøjer og redskaber på ejendommen, skal vaskepladsen indrettes som beskrevet i Landbrugets Byggeblad om vaskeplads nr. 103.11-03 opdateret i 2015. Eventuel påfyldning og vask af sprøjteudstyr til pesticider skal i øvrigt følge reglerne i Vaskepladsbekendtgørelsen nr. 1401/2018. Ifølge miljøansøgningen opbevares der ikke kemikalier på ejendommen.

3.9.2 Olie og kemikalier

Ansøgers oplysninger fremgår af afsnit 2.8.3 i miljøkonsekvensrapporten (Bilag 4).

Der opbevares hverken olie eller kemikalier på ejendommen. Markdriften foregår under andet CVR-nummer.

Kommunens vurdering

Holbæk Kommune vurderer, at når opbevaring af olie og kemikalier sker i overensstemmelse med gældende regler, vil opbevaringen ikke være miljømæssigt problematisk.

3.10 BAT

Med begrebet BAT – Best Available Techniques menes den mest effektive teknik til opnåelse af en generelt høj beskyttelse af miljøet som helhed. Teknikken er tilgængelig, når den er udviklet i en målestok, der medfører, at den kan anvendes på økonomisk og teknisk levedygtige vilkår, idet der tages hensyn til omkostninger og fordele.

Ammoniakemissionen fra husdyrbruget er på 4776 kg NH₃-N/år. I forbindelse med miljøgodkendelser af husdyrbrug med en ammoniakemission på mere end 750 kg N/år, skal ammoniakemissionen reduceres til et niveau svarende til BAT.

Ved fastlæggelse af BAT-niveauet for ammoniak anvendes beregningerne i husdyrgodkendelse.dk. BAT-kravet beregnes ud fra EU's BAT-konklusion fra 21. februar 2017, som det fremgår af husdyrgodkendelsesbekendtgørelsen. Det er op til det enkelte husdyrbrug at beslutte, hvilke virkemidler, der tages i anvendelse for at opfylde BAT-emissionsgrænseværdien.

I forbindelse med behandling af denne ansøgning om miljøgodkendelse, er der foretaget en vurdering af, om de beregnede emissionsgrænseværdier, der fastsættes som BAT-krav, overholdes. Desuden vurderes anvendte virkemidler til begrænsning af ammoniakemissionen.

IE-husdyrbrug skal desuden redegøre for anvendelsen af bedste tilgængelige teknik indenfor emnerne management, råvarer, energi og vand (husdyrgodkendelsesbekendtgørelsen Bilag 1, punkt C).

3.10.1 BAT – Ammoniakemission

Ansøgers oplysninger fremgår af afsnit 2.9 i miljøkonsekvensrapporten (Bilag 4).

Kommunens vurdering

Husdyrbrugets tab af ammoniak til omgivelserne beregnes som summen af emissionen fra stalde og opbevaringsanlæg. Beregningen af emissionen baseres på oplysninger om husdyrholdets dyretyper, staldanlæg, opbevaringsanlæg for husdyrgødning og valgte teknologier.

BAT-krav stilles for emissionen fra staldene, men ansøger kan inddrage emissionen fra lagre, hvis det ønskes.

BAT-kravet beregnes ud fra den ansøgte driftsfase i husdyrgodkendelse.dk, hvor der indsættes de virkemidler, der er stillet som vilkår i eventuelle tidligere godkendelser. I denne sag er der ikke teknologiske virkemidler i den tidligere produktionstilladelse fra 2006.

De eksisterende stalde er angivet som "Eksisterende", mens de nye staldanlæg, herunder Løbestald, Klimastald og den allerede opførte Farestald 14-16 er angivet som "Nyt staldafsnit". Farestald 14-16 indgik som en ny stald i miljøgodkendelsen fra 2019, men den godkendelse er ophævet af Klagenævnet med virkning fra 25. januar 2023. Stalden skal dermed godkendes på ny.

Det vejledende BAT-krav overholdes:

Samlet BAT beregning			
	Stalde	Lagre	Total
Samlet BAT krav (kg NH ₃ -N /år)	4077	753	4830
Faktisk emission (kg NH ₃ -N /år)	4400	376	4776
Forskel (kg NH ₃ -N /år)	-	-	53
Vejledende BAT Overholdt?	-	-	Ja

Kommunen vurderer, at der for det ansøgte projekt i tilstrækkeligt omfang er redegjort for, at projektet lever op til BAT-kravet med hensyn til ammoniakemission.

BAT-kravet overholdes ved anvendelse af de ansøgte staldtyper og overdækning af gyllebeholderne GB1, GB2 og GB3. Der stilles vilkår til dyre- og staldtyper og til overdækning af gyllebeholderne.

3.10.2 BAT – Råvarer

Ansøgers oplysninger fremgår af afsnit 3.2 i miljøkonsekvensrapporten (Bilag 4).

Kommunens vurdering

Kommunen vurderer, at der for det ansøgte projekt i tilstrækkeligt omfang er redegjort for, at projektet lever op til bedst tilgængelig teknik for bl.a. foder- og vandforbrug.

3.10.3 BAT – Energi

Ansøgers oplysninger fremgår af afsnit 3.2.1 i miljøkonsekvensrapporten (Bilag 4).

På ejendommen er et eksisterende halmfyr placeret ved gyllebeholder GB1. Det er oplyst, at halmfyret har en effekt på under 1 MW.

Kommunens vurdering

Halmfyr med en effekt på under 1 MW, som det i sagen omhandlede, er reguleret af generelle regler i bekendtgørelse nr. 541 af 27. april 2020 om regulering af luftforurening fra fyringsanlæg til fast brændsel under 1 MW (brændeovnsbekendtgørelsen), der er udstedt med hjemmel i miljøbeskyttelsesloven. Halmfyret er dermed ikke omfattet af denne miljøgodkendelse.

Kommunen vurderer, at der for det ansøgte projekt i tilstrækkeligt omfang er redegjort for, at projektet lever op til bedst tilgængelig teknik for energi.

Kommunen vurderer endvidere, at det er BAT at sikre sig mod utilsigtet forbrug af energi. Da forbruget angiveligt er konstant henover året, vil det med registrering af elforbrug hver 3. måned være så meget desto lettere at opdage utilsigtet forbrug.

For at sikre, at bedste praksis altid opretholdes, stilles der vilkår om renholdelse og servicering af ventilationsanlæg, og aflæsning og registrering af elforbrug hver 3. måned.

3.10.4 BAT – Vand

Ansøgers oplysninger fremgår af afsnit 3.2.4 i miljøkonsekvensrapporten (Bilag 4).

Kommunens vurdering

Kommunen vurderer, at der for det ansøgte projekt i tilstrækkeligt omfang er redegjort for, at projektet lever op til bedst tilgængelig teknik for vand.

Kommunen vurderer endvidere, at det er BAT at sikre sig mod utilsigtet forbrug af vand. Da forbruget angiveligt er konstant hen over året, vil det med registrering af vandforbrug hver 3. måned være så meget desto lettere at opdage utilsigtet forbrug.

For at kunne fastslå eventuelt utilsigtet vandspild og eventuelle brud på rørsystemer stiller kommunen vilkår om, at vandforbruget aflæses hver 3. måned.

Det er desuden et krav for IE-husdyrbrug, at vandforbruget skal minimeres mest muligt.

Herved opfyldes krav i husdyrgodkendelsesbekendtgørelsen om, at IE-brug skal have vilkår om at minimere vandforbruget (§ 36 stk. 1, nr. 9).

3.10.5 BAT – Management

Ansøgers oplysninger fremgår af afsnit 3.2.6 i miljøkonsekvensrapporten (Bilag 4).

Kommunens vurdering

Kommunen vurderer, at der for det ansøgte projekt i tilstrækkeligt omfang er redegjort for, at projektet lever op til bedst tilgængelig teknik med hensyn til management.

For at sikre at bedste praksis altid opretholdes, stilles der vilkår om

- egenkontrol og dokumentation herfor,
- renholdelse og servicering af ventilationsanlæg, og
- registrering af bortskaffelse af affald

3.11 Driftsforstyrrelser og uheld

Ansøgers oplysninger fremgår af afsnit 6.1.2 i miljøkonsekvensrapporten (Bilag 4).

Kommunens vurdering

Der er i godkendelsesbekendtgørelsen § 44 krav om, at ejendommen skal have en beredskabsplan og om, hvad planen skal indeholde. Holbæk Kommune vurderer, at beredskabsplanen skal være kendt for og kunne forstås af ejendommens ansatte og andre, der arbejder på bedriften. Desuden skal beredskabsplanen opdateres jævnligt. Der stilles vilkår om dette.

For at udgå forurening i forbindelse med spild af gylle, stiller kommunen vilkår om at al pumpning og håndtering af gylle foregår under opsyn.

Det vurderes, at udarbejdelse af beredskabsplan, de indmeldte tiltag, og vilkår for projektet imødegår de væsentligste risici for alvorlig forurening.

3.12 Egenkontrol

Der er stillet vilkår til egenkontrol for at sikre, at tilsynsmyndigheden til enhver tid kan kontrollere, at husdyrbruget overholder kravene til rengøring og opbevaringskapacitet for gylle.

Desuden er der egenkontrollvilkår vedrørende registrering af el-, olie- og vandforbrug.

Herved opfyldes krav i husdyrgodkendelsesbekendtgørelsen om, at IE-brug skal have vilkår om at overvåge foranstaltningerne (§ 36 stk. 1, nr. 11).

3.13 Ophør af husdyrbruget

Ansøgers oplysninger fremgår af afsnit 3.1 i miljøkonsekvensrapporten (Bilag 4).

Kommunens vurdering

Det fremgår af husdyrgodkendelsesbekendtgørelsen, at ved ophør af aktiviteter på et IE-husdyrbrug bliver husdyrbruget omfattet af regler i jordforureningsloven, der omhandler afhjælpning af jord- og grundvandsforurening. Ophøret skal anmeldes til kommunen med oplæg til

vurdering efter reglerne i jordforureningsloven. Anmeldelsen skal indsendes senest 4 uger efter driftsophør.

Der stilles derfor vilkår om, at husdyrbruget skal meddele kommunen, hvis driften ophører, eller hvis produktionen nedsættes så meget, at ejendommen ikke længere er et IE-husdyrbrug.

Hvis gyllebeholdere afmeldes den lovpligtige beholderkontrol, skal dette anmeldes til kommunen.

Desuden stilles vilkår om oprydning i forbindelse med ophør.

Herved opfyldes krav i husdyrgodkendelsesbekendtgørelsen om, at IE-brug skal have vilkår om at undgå forureningsfare ved ophør (§ 36 stk. 1, nr. 12).

3.14 Alternative løsninger

Ansøgers oplysninger fremgår af afsnit 6.1.4 og 7.2 i miljøkonsekvensrapporten (Bilag 4).

Da der er tale om primært at videreføre anvendelse af eksisterende bygninger og eksisterende staldanlæg, er der ikke overvejet alternative løsninger til det ansøgte.

Nul-alternativet til denne ansøgning er, at husdyrbruget fortsætter med den nuværende tilladelse og dermed får virksomheden ikke den fleksibilitet i produktionen, som er formålet med godkendelse af produktionsarealerne i stedet for godkendelse af dyrehold.

I forhold til reduktion af ammoniakfordampningen er der valgt de staldsystemer, som giver lav ammoniakfordampning. Ydermere overdækkes ejendommens gyllebeholdere, hvorved krav til ammoniakfordampning imødekommes.

Kommunens vurdering

Kommunen vurderer, at der for det ansøgte projekt i tilstrækkeligt omfang er redegjort for alternative løsninger.

3.15 Samlet vurdering

Kommunens vurdering

På baggrund af ansøgers oplysninger, samt på baggrund af vurderingerne under de enkelte emner vurderer kommunen, at der for det ansøgte projekt i tilstrækkeligt omfang er redegjort og vurderet inden for de forhold, der reguleres af husdyrbrugloven.

Kommunen vurderer, at ansøger har truffet de nødvendige foranstaltninger til at forebygge og begrænse forureningen blandt andet ved anvendelse af den bedst tilgængelige teknologi. Husdyrbruget kan således drives på stedet uden at påvirke omgivelserne på en måde, som er uforenelig med hensynet til omgivelserne.

Holbæk Kommune har inddraget ansøgningen og miljøkonsekvensrapporten i sagsbehandlingen, og har undersøgt de fremlagte oplysninger. Kommunen har inddraget relevante oplysninger, der er fremkommet via høringerne i forbindelse med forannoncering af ansøgningen og i forbindelse med udkastet. Holbæk Kommune har på denne baggrund undersøgt projektets indvirkning på miljøet. Den begrundede konklusion med de relevante vilkår er indarbejdet i denne godkendelse.

4. Bilag

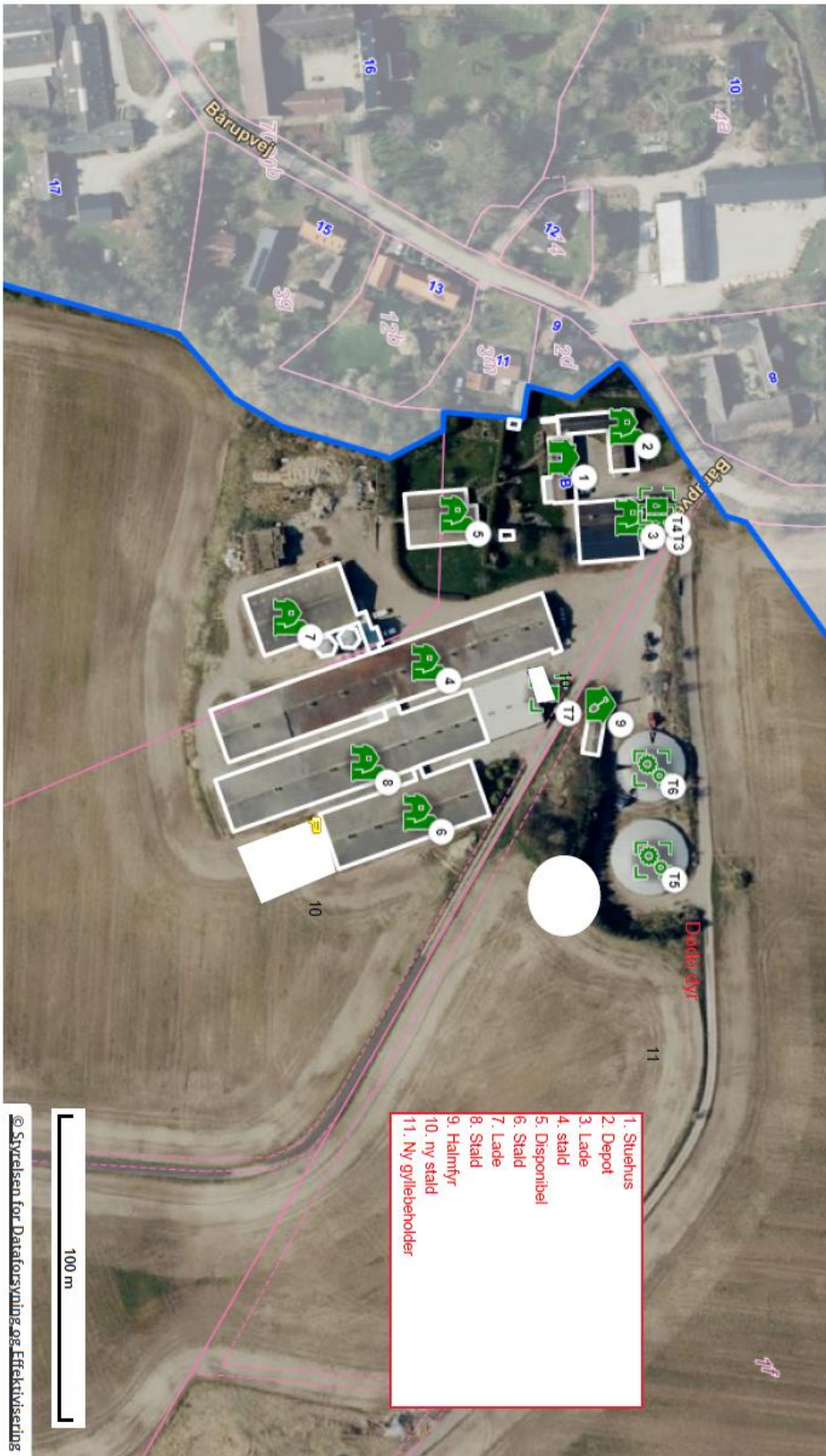
Bilag 1. Situationsplan



Røde bygninger er stalde med produktionsarealer og blå er gyllebeholdere.

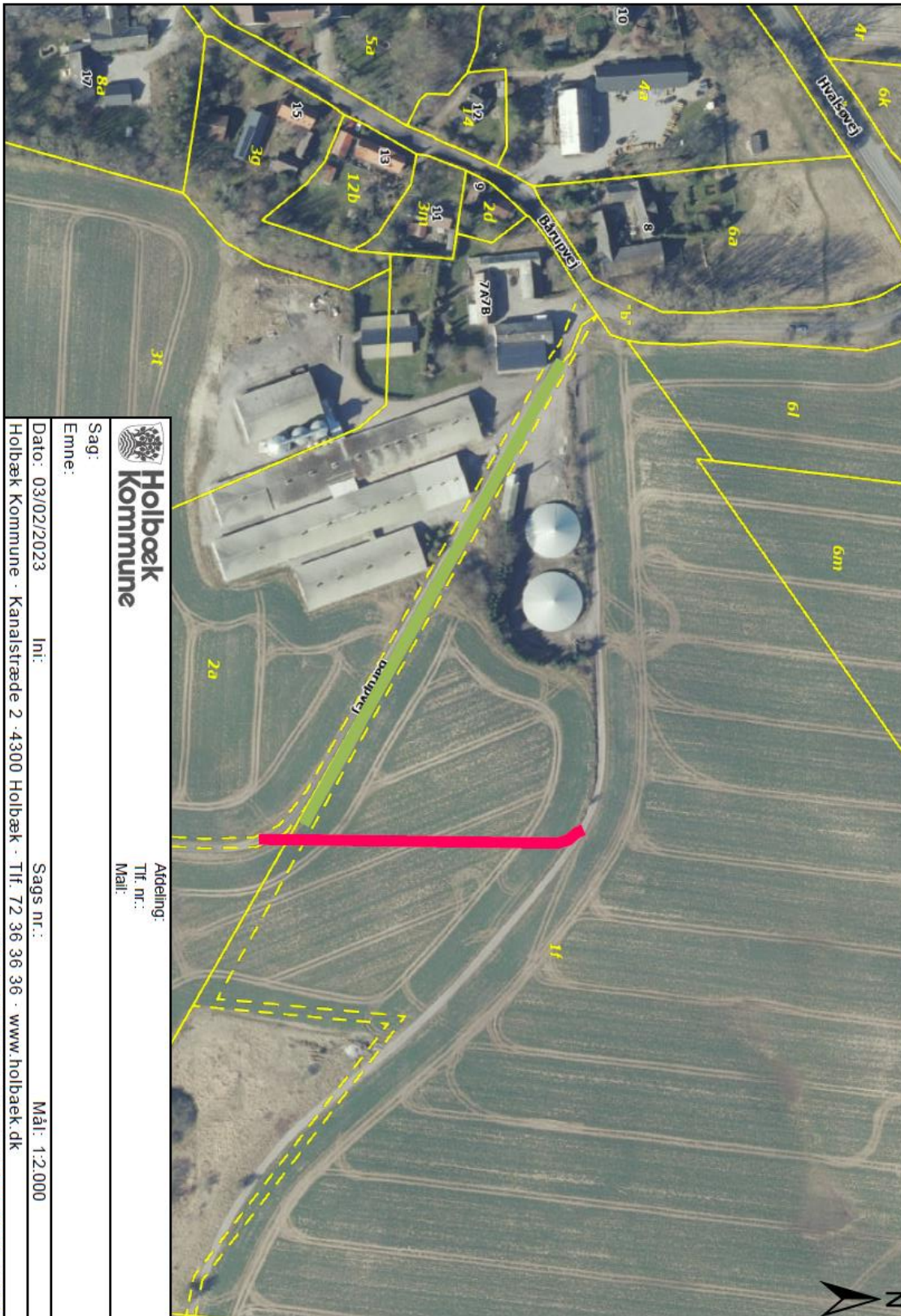
Bygningsdelene imellem og nord for staldene, der ikke indgår i produktionsarealerne, er adskilt med mur fra staldafsnittene.

Bilag 2. Beliggenhedsplan



Bårupvej 7A, Bårup, 4360 Kirke Eskilstrup
BFE-nummer: 100004049 (Kommunalt ejendomsnummer 0316-023903)

Bilag 3. Omlægning af Bårupvej



Afdeling:
Tlf. nr.:
Mail:

Sag:
Emne:

Dato: 03/02/2023

Ini:

Sags nr.:

Mål: 1:2.000

Holbæk Kommune · Kanalsstræde 2 · 4300 Holbæk · Tlf. 72 36 36 36 · www.holbaek.dk

© Holbæk Kommune - Geodatastyrelsen @DDO, © COWI

Bilag 4. Miljøkonsekvensrapport (ansøgers konsulent)

Miljøkonsekvensrapport til § 16a – miljøansøgning

**Knud Kjær Knudsen
Dysehøjgård
Bårupvej 7A, 4360 Kirke Eskilstrup**

Hjemvist sag udvidelse af IE brug med søer

Skema 237983 i Husdyrgodkendelse.dk
Tidligere hjemvist sag skema nr 203597

22. december 2022

20. januar 2023

15. februar 2023

02. marts 2023



Indholdsfortegnelse

1.1	Datablad	4
1.2	Ikke-teknisk resumé	5
2.	Husdyrbruget og det ansøgte	6
2.1	Indretning og drift af anlægget	6
2.1.1	Stalde og produktion	8
2.1.2	Husdyrgødning	8
2.2	Bygningsmæssige ændringer og anlægsarbejde	9
2.3	Produktionsmæssig sammenhæng med andre husdyrbrug	9
2.4	Beliggenhed	9
2.4.1	Generelle afstandskrav	10
2.4.2	Landskabelige hensyn	11
2.5	Ammoniakemission	11
2.5.1	Naturpunkter	12
2.6	Lugtemission	14
2.6.1	Nærmeste nabobebyggelser	14
2.6.2	Kumulation til naboer	15
2.6.3	Resultat af lugtberegning	15
2.7	Øvrige emissioner og gener	17
2.7.1	Støj	17
2.7.2	Støv	18
2.7.3	Lys	18
2.7.4	Skadedyr og fluer	18
2.7.5	Spildevand og overfladevand	18
2.7.6	Transporter	18
2.8	Reststoffer og affald	19
2.9	BAT: Ammoniakemission	20
2.10	Grænseoverskridende virkninger	20
2.11	Miljøteknologi	20
3.	Oplysninger om IE-husdyrbruget (Søer)	20
3.1	Ophør af husdyrbruget	20
3.2	BAT: Råvarer, energi, vand og management	20
3.2.1	Energi	20
3.2.2	Energibesparende foranstaltninger	21

3.2.3	Vand.....	21
3.2.4	Vandbesparende foranstaltninger.....	21
3.2.5	Foder.....	21
3.2.6	Management	21
4.	Bilag IV-arter.....	22
5.	Ikke-teknisk resumé og alternativer til teknologi og foranstaltninger	22
6.	Miljøkonsekvensrapport	23
6.1	Beskrivelse af det ansøgte.....	23
6.1.1	Placering, udformning, dimensioner og andre relevante særkender	23
6.1.2	Forventede væsentlige og kumulative indvirkninger på miljøet.....	23
	Vurdering i henhold til Husdyrgodkendelsesbekendtgørelsen § 4 stk. 6	24
6.1.3	Foranstaltninger	25
6.1.4	Alternative løsninger.....	26
6.1.5	Særlige karakteristika	26
6.2	Ikke-teknisk resumé	26
6.3	Oplysninger om konsulenten.....	26
7.	Oplysninger som er relevante for de særlige karakteristika, der gør sig gældende for det ansøgte og for det miljø, der kan forventes at blive berørt.....	26
7.1	Beskrivelse af det ansøgte husdyrbrug	26
7.2	Alternativer og særlige karakteristika	27
7.3	Aktuel miljøstatus og dens sandsynlige udvikling.....	27
7.4	§ 4, stk. 8 faktorer der bliver berørt i væsentlig grad	27
7.5	Forventede væsentlige virkninger på miljøet.....	28
7.6	Metoder til forudberegningen af virkninger på miljøet.....	29
7.7	Foranstaltninger til væsentlige skadelige virkninger på miljøet.....	29
7.8	Sårbarhed over for større ulykker.....	29
7.9	Ikke-teknisk resumé af punkt 7.1-7.8	29
7.10	Referenceliste.....	30
8.	Konklusion	31

Basisoplysninger

1.1 Datablad

Ansøger	Knud Kjær Knudsen Bukkerupvej 67, 4340 Tølløse Tlf: 21605791 Mail: knud@kjaerknudsen.eu
Ejer:	Knud Kjær Knudsen
Husdyrbrugets adresse	Dyssehøjgård, Bårupvej 7A, 4360 Kirke Eskilstrup
CVR-nummer	33304366
CHR-nummer	89866
Kommune	Holbæk Kommune
Ejendomsnummer	3160023903
Matrikel-nr.	2a, Bårup By, Kirke Eskilstrup
Produktionsmæssig sammenhæng	Ingen produktionsmæssig sammenhæng med øvrige husdyrbrug
Ansøgningsskema	237983
Konsulent	velas Jan Brochstedt Olsen, Seniorkonsulent, jbr@velas.dk (Cand. Agro) Damsbovej 11, 5492 Vissenbjerg
Ansøgning indsendt	December 2022/Januar 2023

1.2 Ikke-teknisk resumé

Ansøger og ejer

Knud Kjær Knudsen ejer og driver ejendommen Dyssehøjgård, Bårupvej 7A, Kirke Eskilstrup.

Ansøgt

Dyreholdet i eksisterende stalde og i nye stalde ønskes godkendt med et samlet produktionsareal på 4.026 m² stalde til søer og smågrise. Dyreholdet i eksisterende stalde udgør 3.321 m² og der udvides med 215 m² produktionsareal til diegivende søer, 460 m² produktionsareal til drægtige søer og 30 m² produktionsareal til smågrise i nye stalde.

Nudrift og 8-årsdrift

Miljøansøgningens ansøgt drift er beskrevet i forhold til nudrift og 8-års drift (driften for 8 år siden).

Nudrift og 8-årsdrift er baseret på den af 25. januar 2022 fra Miljø- og Fødevarerklagenævnet hjemviste 16 a miljøgodkendelse af 29. marts 2019. 8-års drift er dyreholdet før marts 2019 på 3.321 m² søer og nudrift er ligeledes dyreholdet før marts 2019 på 3.321 m² søer.

Bygningsmæssige ændringer

I forhold til nudrift er der tale om opførelse af nye stalde som tilbygninger til de eksisterende stalde. Tilbygningerne mod både nord og syd opføres med samme materialer, højde og bredde som de eksisterende bygninger. Derudover etableres mod nord en container med stålplader og fladt tag. Desuden opføres en gyllebeholder på 1.000 m².

Der etableres teltoverdækninger på de eksisterende gyllebeholdere og på den nye gyllebeholder. Der etableres teltoverdækning på den nye beholder for at opfylde ammoniakkravende og på grund af, at den opføres mindre end 300 m fra nabobeboelse.

Lugtemission

Ansøgningens lugtberegning viser en forøget lugtemission og en forøget geneafstand i ansøgt i forhold til nudrift. Den vægtede gennemsnitsafstand til nærmeste nabo i landzone uden landbrugspligt, samlet bebyggelse samt byzone er stadig længere end den korrigerede geneafstand. Genekriteriet er dermed overholdt.

Ammoniakemission

Ansøgningens beregning af ammoniakemission viser, at den forøges i det ansøgte i forhold til både nudrift og 8 års drift. Den samlede ammoniakemission er 4.776,2 kg ammoniak-N/år. I forhold til både nudrift og 8 års drift forøges ammoniakemissionen med 890,0 kg ammoniak-N/år.

I forhold til både nudriften og driften for 8 år siden er merdeposition til kategori 3 natur på op til 0,1 kg N årligt pr ha. Merdepositionskravet på 1,0 kg N pr ha pr år til kategori 3 natur er overholdt til alle naturpunkter. Naturpunkter er nærmere beskrevet i afsnit 2.5.1.

Totaldeposition til kategori 1-natur er 0,0 kg N årligt og totaldeposition til kategori 2-natur er ligeledes 0,0 kg N årligt. Depositionskravet til natur er overholdt.

Det er nødvendigt med overdækning af den nye gyllebeholder for at opfylde BAT-kravet.

BAT

BAT kravet er overholdt med 53 kg N, som følge af, at der anvendes staldtype med lav ammoniakfordampning samt overdækning af eksisterende gyllebeholdere. Det er ligeledes nødvendigt med overdækning af den nye gyllebeholder for at opfylde BAT-kravet.

Alternative løsninger

Nul-alternativet til denne ansøgning er, at husdyrbruget fortsætter med den nuværende tilladelse og dermed får virksomheden ikke den fleksibilitet i produktionen, som er formålet med godkendelse af produktionsarealerne i stedet for godkendelse af dyrehold.

Væsentlige direkte og indirekte virkninger

- 1) Efter ansøgers kendskab vil en husdyrproduktion med den nuværende beliggenhed ikke have en væsentlig direkte eller indirekte virkning på befolkningen og menneskers sundhed.
- 2) Da krav til natur er overholdt er der ingen væsentlig direkte eller indirekte indvirkning på den biologiske mangfoldighed.
- 3) Da gyllekanaler, gyllerør, fortank og gyllebeholdere er udført af stabile og tætte materialer vurderes der ikke af være væsentlig direkte eller indirekte indvirkning på jordarealer, jordbund eller vand. Luft og klima er ikke påvirket, idet BAT – N er overholdt.
- 4) Da det nye byggeri udføres i samme materialer og i tilknytning til de eksisterende bygninger, er der ingen væsentlig direkte eller indirekte indvirkning på kulturarv eller landskab.
- 5) Der vurderes ikke at være samspil mellem faktorer i pkt 1-4, der kan medføre væsentlige direkte eller indirekte virkninger.
- 6) Med de nævnte forhold omkring risiko og håndtering heraf vurderes det, at dette ikke udgør en væsentlig direkte eller indirekte virkning på miljøet

Ophør

Ved eventuelt ophør af produktionen vil ansøger tømme gyllebeholdere og rengøre staldbygninger.

2. Husdyrbruget og det ansøgte

2.1 Indretning og drift af anlægget

Husdyrbruget på Dyssehøjgård, Bårupvej 7A, 4360 Kirke Eskilstrup er placeret ca. 1.560 m syd for byzone i Kirke Eskilstrup (kommuneplanramme 18.BO4), ca 1.500 m nordøst for samlet bebyggelse ved Udstrup og ca. 80 m øst for nærmeste bolig Bårupvej 9. Stalde er opført i perioden op til 2020.

Der er ingen biaktiviteter på ejendommen.



Figur 1. Staldafsnit og opbevaringsanlæg på Dyssehøjgård, Bårupvej 7A..

2.1.1 Stalde og produktion

Ansøgte produktionsareal sker i eksisterende bygninger uden ændring af gulvtypen i forhold til nudrift og i tre nye bygninger. Det ansøgte fremgår af husdyrgodkendelse.dk og nedenstående tabel 1. Produktionsarealerne er excl. gange og krybber.

Stald	Dyretype og staldsystem	Produktionsareal, m ²		
		8-årsdrift (§19 fra 2017)	Nudrift (§16a fra 2019)	Ansøgt 2021
Farestald 1-9	Søer, die delvis spalte	587	587	587
Farestald 10-13	Søer, die delvis spalte	261	261	261
Farestald 14-16	Søer, die fuldspaltegulv			215
Drægtig hedstald 1	Søer, drægtige løse dsp	878	878	878
Drægtig hedstald 2	Søer, drægtige løse dsp	967	967	967
Løbe/poltestald	Søer, drægtige løse dsp	275	275	275
	Søer, drægtige bokse	50	50	50
	Søer, drægtige løse dsp	303	303	303
Løbestald	Søer, drægtige løse dsp			460
Klimastald	Smågrise, drænet gulv			30
I alt		3321 m²	3321 m²	4026 m²

Tabel 1. Dyretype, staldsystem og produktionsareal

Se figur1 og bilag1 for anlægsoversigt.

Produktionsarealets størrelse: Se tabel 8.

2.1.2 Husdyrgødning

På ejendommen produceres flydende husdyrgødning i form af gylle. På ejendommen forefindes følgende opbevaringslagre, som er ens for nudrift samt 8 års drift. I ansøgt drift etableres ny gyllebeholder.

Tabel 2. Opbevaringslagre til husdyrgødning.

Gyllebeholder	Opførelses år	Kapacitet	Overfladeareal	NH ₃ -effekt
Gyllebeholder 1	1995	1.660 m ³	396 m ²	50 %
Gyllebeholder 2	2003	2.040 m ³	454 m ²	50 %
Gyllebeholder 3	ny	4.000 m ³	1.000 m ²	50 %
Gyllekanaler		400 m ³		
I alt		8.100 m ³	1.850 m ²	

Med de 3 lagertanke, fortank og gyllekanaler samt overdækning af tanke er der rådighed over opbevaringskapacitet på mindst 9 måneder.

Tilstrækkelig opbevaringskapacitet i henhold til gældende regler i husdyrgødningsbekendtgørelsen er opfyldt. Der forventes en gyllemængde på 8.000 m³ årligt.

2.2 Bygningsmæssige ændringer og anlægsarbejde

I forbindelse med ansøgningen bygges der nye stalde. De nye bygninger opføres som tilbygning til de eksisterende bygninger. På den østligste af de eksisterende stalde tilbygges i den sydlige ende bygning med udvendige mål $b \times l = 18,2 \text{ m} \times 30 \text{ m} = 546 \text{ m}^2$. På den midterste af de eksisterende stalde tilbygges i den nordlige ende bygning med udvendige mål $b \times l = 17,1 \text{ m} \times 19,2 \text{ m} = 328 \text{ m}^2$.

Den tredje nye bygning er en container med mål $2,5 \text{ m} \times 12,0 \text{ m} = 30 \text{ m}^2$. Den placeres i tilknytning til den midterste nordlige stald. Højde på container er 3,0 m. Ydervægge og tag består af stålplader.

Ny gyllebeholder på 4.000 m³ placeres sydøst for og i tilknytning til de eksisterende beholdere.

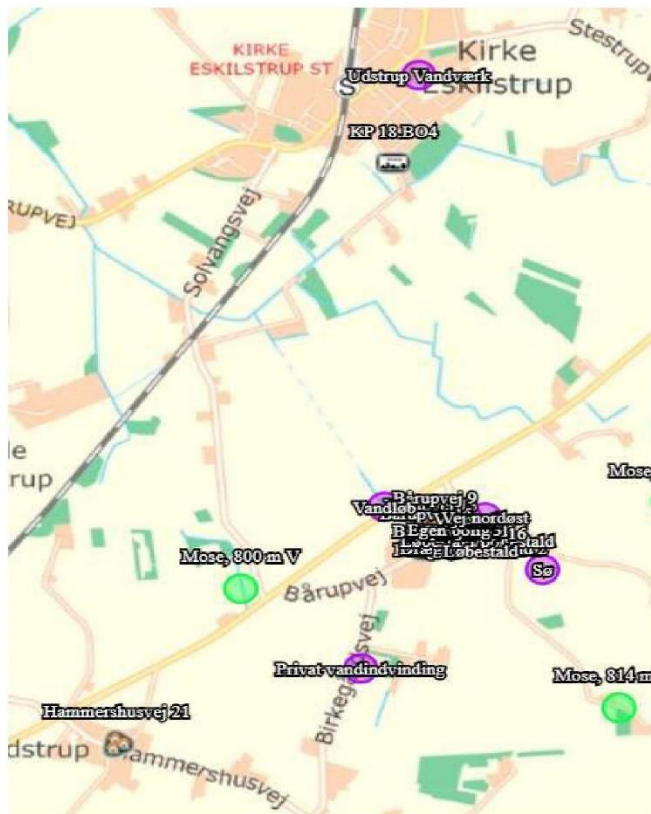
På ejendommen er der 3 stk kornsiloer og 4 stk fodersiloer.

2.3 Produktionsmæssig sammenhæng med andre husdyrbrug

Husdyrbruget er ikke teknisk, forurenings- eller driftsmæssigt forbundet med andre husdyrbrug. Der flyttes pt. grise til anden ejendom ejet af ansøger (afstand ca 8 km), men grisene kan sælges til en hvilken som helst anden ejendom og/eller eksporteres og er derfor ikke i direkte sammenhæng. Bårupvej 7A kan uden problemer sælges fra.

2.4 Beliggenhed

En oversigt over anlægget fremgår af figur 2 nedenfor. Dyssehøjgård, Bårupvej 7A er beliggende i landzone ca 1,5 km syd for Kirke Eskilstrup by. Husdyranlægget er beliggende cirka 1.500 m syd for byzone ved Kirke Eskilstrup og ca. 3 km nord for lokalplanlagt område i landzone til boligformål ved Skee, Ringsted kommune, lokalplan 185. Husdyranlægget ligger ca. 1.500 m nordøst for Hammershusvej 21, Udstrup, der udløser samlet bebyggelse og cirka 80 m øst for nabobeboelse uden landbrugspligt Bårupvej 9. I forhold til nærmeste beboelse på ejendom ejet af ansøger, Bårupvej 11, er husdyranlægget placeret cirka 70 m mod øst.



Figur 2. Beliggenhed.

Husdyrbruget og det ansøgte beliggenhed i forhold til omgivelserne er beskrevet i forhold til de generelle afstandskrav i Husdyrbruglovens §§ 6 og 8 i nedenstående afsnit 2.4.1 Generelle afstandskrav. En samlet vurdering i forhold til landskabet er foretaget i afsnit 2.4.2 Landskabelige hensyn, i de tilfælde, hvor der foretages ændringer, som vil kunne ses i landskabet.

Afstande til naturområder er beskrevet i afsnit 2.5 Ammoniakemission og afstande til omkringboende er yderligere beskrevet i afsnit 2.6 Lugtemission.

2.4.1 Generelle afstandskrav

Afstandskrav i Husdyrbruglovens §§ 6 og 8 og Husdyrgødningsbekendtgørelsens §§ 5 og 6 skal vurderes i forhold til nye husdyranlæg og gødnings- og ensilageopbevaringsanlæg. Udvidelser eller ændring af anlæg, der medfører forøget forurening, skal også vurderes i forhold til afstandskravene.

Tabel 3. Afstandskrav i henhold til Husdyrbruglovens §§ 6 og 8

Afstande fra nye husdyranlæg og gødnings- og ensilageopbevaringsanlæg og udvidede eller ændrede anlæg, der medfører forøget forurening til:	Korteste afstand fra grisestaldene	Afstands-krav
Eksisterende eller ifølge kommuneplanens rammedel fremtidigt byzone- eller sommerhusområde: Kommuneplan 18.BO4 (Kirke Eskilstrup)	1.490 m N	50 m
Område i landzone, der i lokalplan er udlagt til boligformål, blandet bolig- og erhvervsformål eller til offentlige formål med henblik på beboelse, institutioner, rekreative formål og lign: Boligområde, Hedegård	2.920 m S	50 m
Nabobeboelse: Bårupvej 9	100 m V	50 m
Ikke - almene vandforsyningsanlæg, Birkegårdsvej 17	600 m SV	25 m
Almene vandforsyningsanlæg, Udstrup vandværk	1.500 m SV	50 m
Vandløb (herunder dræn) og søer (større end 100 m ²)	219 m SØ	15 m
Offentlig vej og privat fællesvej	30 m N	15 m
Levnedsmiddelvirksomhed	> 25 m	25 m
Beboelse på samme ejendom	54 m V	15 m
Naboskel	80 m V	30 m
Afstande fra nye gødningsopbevaringsanlæg til flydende husdyrgødning til:	Afstand	Afstands-krav
Åbne vandløb og søer (større end 100 m ²)	250 SØ	100 m

Husdyrbruglovens § 6 og § 8 afstandskrav er overholdt til privat fællesvej efter den ansøgte godkendelse af flytning af den private fællesvej, som er årsag til hjemvisningen.

2.4.2 Landskabelige hensyn

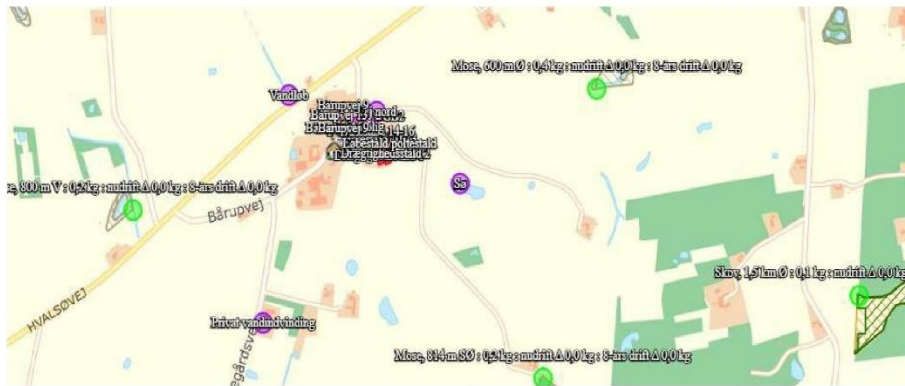
De to nye bygninger udføres i samme stil og med samme materialer som de eksisterende bygninger, dvs. med ydervægge som betonelementer og tag som fibercement. Derudover en tredje ny mindre bygning med vægge og tag som stålplader og kun 3 meter høj.

Den nye gyllebeholder med teltoverdækning er ligeledes i samme stil og i samme materialer som de to eksisterende gyllebeholdere med teltoverdækning. Tilbygningerne og gyllebeholder er beliggende øst for de eksisterende bygninger og er dermed mere eller mindre skjult for beboelserne i Bårup By. Derfor vurderes nybyggeriet ikke at påvirke det landskabelige.

2.5 Ammoniakemission

Den samlede ammoniakemission i forhold til BAT-niveauet er beskrevet i afsnit 2.9 BAT: Ammoniakemission.

I dette afsnit er primært beskrevet den samlede ammoniakemission og ammoniakdeposition til naturområder.



Kategori 1-, 2- og 3-natur: Mose Ø, MoseSØ og Mose V udgør kategori 3-natur. Kategori 1- og 2-natur er beliggende mere end 3 km fra husdyrbruget.

Øversigt af naturpunkter ? ⓘ

Navn:	Kategori:	Opretter:	Kumulation:	Ruhed natur:	Merdeposition (kg N/ha/år):		Totaldeposition (kg N/ha/år):	
					8-års drift	Nudrift:		
Skov, 1,5 km Ø	Kategori 3	Ansøger	0	Mk	0,0	0,0	0,1	▼
Mose, 814 m SØ	Kategori 3	Ansøger	0	S	0,0	0,0	0,2	▼
Mose, 600 m Ø	Kategori 3	Ansøger	0	Bn	0,1	0,1	0,5	▼
Mose, 800 m V	Kategori 3	Ansøger	0	Mk	0,0	0,0	0,3	▼
Overdrev >2,5 ha, 6 km SØ	Kategori 2	Ansøger	0	Mk	0,0	0,0	0,0	▼
Kalkoverdrev, 3,9 km S	Kategori 1	Ansøger	1	Bn	0,0	0,0	0,0	▼

Figur 3. Resultat af ammoniakemissionen.

2.5.1 Naturpunkter

Til de nærliggende kategori 3 naturområder er merdepositionen mindre end 0,1 N/ha og dermed mindre end afskæringskriteriet på 1,0 kg N/ha. Kriteriet er overholdt.

Til Kategori 2-natur (Overdrev 6,6 km mod sydøst) er totaldepositionen 0,0 kg N/ha og til kategori 1-natur (Habitatnatur, kalkoverdrev, 3,9 km S) er totaldepositionen 0,0 kg N/ha.

Kategori 1-natur

Afskæringskriteriet til kategori 1-natur er afhængigt af kumulation eller ej.

Habitatnatur kalkoverdrev, syd

Nærmeste kategori 1-natur er habitatnatur, kalkoverdrev ved AllindeMagle Fredskov, ca 3,9 km syd for husdyrbruget. Total depositionen til området er 0,0 kg N/ha, derfor er kumulation med øvrige husdyrbrug ikke vurderet. Afskæringskriteriet er overholdt.

Kategori 2-natur

Afskæringskriteriet til kategori 2-natur er en totaldeposition på max. 1,0 kg N/ha.

Overdrev, 6,5 km, sydøst

Nærmeste kategori 2-natur er §3-overdrev større end 2,5 ha. Beliggende 6,5 km sydøst for husdyrbruget ved Bendtskov huse. Total depositionen til området er 0,0 kg N/ha. Afskæringskriteriet er overholdt.

Kategori 3-natur

Afskæringskriteriet til kategori 3-natur er således, at kommunen kan tillade en merdeposition, der er større end 1,0 kg N/ha, men ikke stille krav om mindre merdeposition end 1,0 kg N/ha.

Da ammoniakemissionen i forhold til nudrift og 8 års drift øges med op til 898 kg N/år er merdepositionen til kategori 3 natur og potentiel ammoniakfølsom skov beskrevet.

Omkringliggende moser:

§3-mose 600 m øst for ejendommen får en merdeposition på 0,1 kg N/år både i forhold til nudrift og i forhold til 8-årsdriften. Afskæringskriteriet på 1,0 kg N/ha pr år er overholdt.

§3-mose 800 m sydøst for ejendommen får en merdeposition på 0,0 kg N/år både i forhold til nudriften og i forhold til 8-årsdriften. Afskæringskriteriet er dermed overholdt.

Mose, 800 m vest

§3-mose 800 m vest for ejendommen får en merdeposition på 0,0 kg N/år både i forhold til nudriften og i forhold til 8-årsdriften. Afskæringskriteriet er dermed overholdt.

Potentiel ammoniakfølsom skov:

Potentiel ammoniakfølsom skov (naturlig tilgroet og lysåben skov) 1,5 km øst for ejendommen får en merdeposition på 0,0 kg N/år både i forhold til nudriften og i forhold til 8-årsdriften. Afskæringskriteriet er dermed overholdt.






Tabel 4. Ammoniakdeposition til kategori 3-natur

Naturområde	Totaldep, kg N	Merdep, kg N
Mose 600 m øst	0,5	0,1
Mose 814 m sydøst	0,2	0,0
Mose 800 m vest	0,3	0,0
Skov 1.500 m øst	0,1	0,0

C- og D- målsatte områder har ikke høj prioritet og ligger typisk i den øverste ende af tålegrænse intervallet på 15-25 kg N/ha. Med en baggrundsbelastning på 12,4 kg N/ha bliver den samlede belastning på ca. 12,9 kg N/ha for moser og skov. Tålegrænsen vurderes at være overholdt til naturområderne.

2.6 Lugtemission

Samlet resultat af lugtberegning

Bebyggelse	Kumulation	Model	Ukorrigeret geneafstand (m)	Korrigeret geneafstand (m)	Vægtet gennemsnitsafstand (m)	Genekriterie overholdt
 Bårupvej 13	0	FMK	144,7	144,7	154,4	Ja
 Bårupvej 15	0	FMK	144,7	144,7	167,7	Ja
 Bårupvej 9	0	FMK	144,7	144,7	150	Ja
 Hammershusvej 21	0	FMK	257,3	257,3	1518,3	Ja
 KP 18.BO4	0	FMK	457,7	457,7	1598	Ja

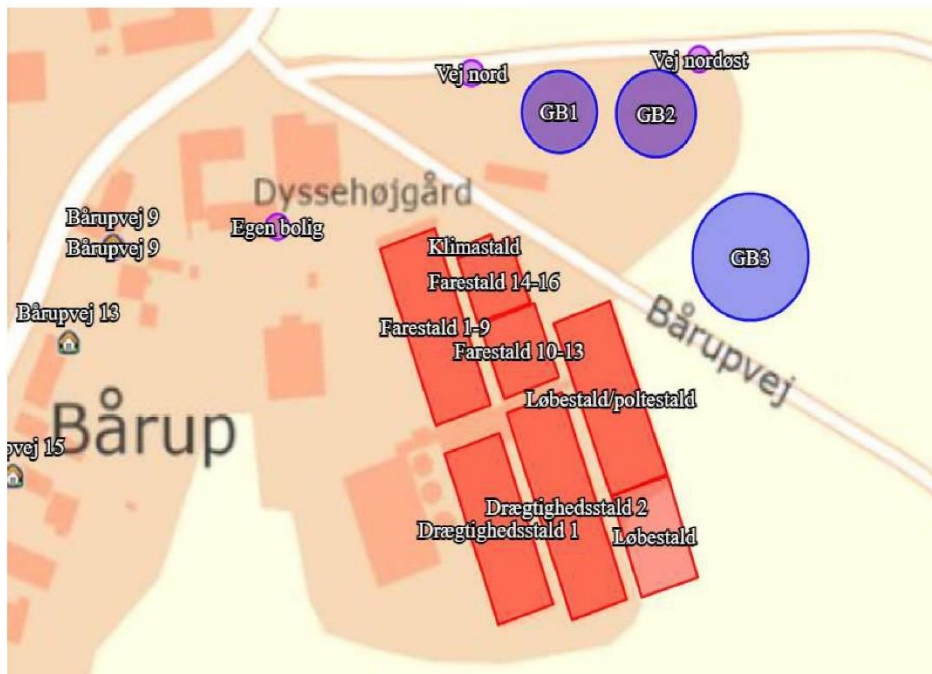
Figur 4. Samlet resultat af lugtberegningen

2.6.1 Nærmeste nabobebyggelser

Enkeltbolig: 150 m nordvest for lugtcentrum ligger Bårupvej 9.

Samlet bebyggelse i landzone: 1.518 m sydvest for lugtcentrum ligger Hammershusvej 21, Udstrup, som udløser nærmeste samlet bebyggelse.

Byzone: 1.600 m nord for lugtcentrum ligger byzone, kommuneplanlagt boligområde 18.BO4 i Kirke Eskilstrup.



Figur 5. Placering af nærmeste nabobebyggelser.

2.6.2 Kumulation til naboer

I denne ansøgning er der ikke fundet kumulation med øvrige husdyrbrug i forhold til enkeltbolig, samlet bebyggelse og til byzone. Der er mere end 100 m fra centrum af andet husdyrbrug til enkeltbolig og mere end 300 m fra centrum af andet husdyrbrug til samlet bebyggelse og til byzone.

2.6.3 Resultat af lugtberegning

Den samlede lugtmission fra staldene forøges fra 31.371,3 OU/s og 17.249,9 LE/s i nudrift til 39.997,3 OU/s og 20.947,4 LE/s i ansøgt. Genekriteriet er overholdt til både enkelt bolig, samlet bebyggelse og til byzone. Afstanden til enkelt bolig, Bårupvej 9 er 150,0 m og geneafstanden er 144,7 m. Genekriteriet er overholdt. Afstanden til samlet bebyggelse, Hammerhusvej 21, Udstrup er 1.518,3 m og den korrigerede geneafstand er 257,3 m. Genekriteriet er overholdt. Afstanden til byzone, kommuneplanramme 18.BO4 er 1.598,0 m og den korrigerede geneafstand er 457,7 m. Genekriteriet er overholdt.

Lugtmission fra produktioner:

Ansøgt drift								
Staldafsnit								
	Produktionsid	Antal måneder udeglænde	Lugt (LE/s)	Lugt (OU/s)	Effekt af teknologi (%)	Faktisk lugt (LE/s)	Faktisk lugt (OU/s)	Produktionsareal (m ²)
Farestald 1-9								
	574509	0	1702,3	9392,0	0	1702,3	9392,0	587
Farestald 10-13								
	574512	0	756,9	4176,0	0	756,9	4176,0	261
Farestald 14-16								
	574515	0	623,5	4730,0	0	623,5	4730,0	215
Drægtighedsstald 1								
	574517	0	5180,2	6233,8	0	5180,2	6233,8	878
Drægtighedsstald 2								
	574520	0	5705,3	6865,7	0	5705,3	6865,7	967
Løbestald/poltestald								
	574525	0	1622,5	1952,5	0	1622,5	1952,5	275
	574524	0	495,0	600,0	0	495,0	600,0	50
	574523	0	1787,7	2151,3	0	1787,7	2151,3	303
Løbestald								
	577764	0	2714,0	3266,0	0	2714,0	3266,0	460
Klimastald								
	577765	0	360,0	630,0	0	360,0	630,0	30
Sum			20947,4	39997,3		20947,4	39997,3	

Nudrift								
Staldafsnit								
	Produktionsid	Antal måneder udegående	Lugt (LE/s)	Lugt (OU/s)	Effekt af teknologi (%)	Faktisk lugt (LE/s)	Faktisk lugt (OU/s)	Produktionsareal (m ²)
Farestald 1-9	574510	0	1702,3	9392,0	0	1702,3	9392,0	587
Farestald 10-13	574513	0	756,9	4176,0	0	756,9	4176,0	261
Drægtighedsstald 1	574518	0	5180,2	6233,8	0	5180,2	6233,8	878
Drægtighedsstald 2	574521	0	5705,3	6865,7	0	5705,3	6865,7	967
Løbestald/poltestald	574530	0	1622,5	1952,5	0	1622,5	1952,5	275
	574528	0	495,0	600,0	0	495,0	600,0	50
	574526	0	1787,7	2151,3	0	1787,7	2151,3	303
Sum			17249,9	31371,3		17249,9	31371,3	

Figur 6. Lugtemission i ansøgt drift og nudrift.

2.7 Øvrige emissioner og gener

2.7.1 Støj

Omkring landbrugets driftsbygninger afgiver følgende installationer støj

Støjkilde

Tidsrum

Ventilationsanlæg

Hele døgnet

Aflæsning af foder

Dag- og aftentimerne

Transport, intern og ekstern

Fortrinsvis dag- og aftentimerne

Møllarianlæg

Hele døgnet indendørs

Det vurderes, at naboerne ikke udsættes for unødigt støj på grund af afstanden, afskærmning og terrænforhold og der kun forekommer få transporter om natten.

I forbindelse med høst og udbringning af husdyrgødning kan der køres i døgndrift.

2.7.2 Støv

Omkring landbrugets driftsbygninger afgiver følgende aktivitet støv:

- Ventilationsanlæg
- Interne og eksterne transporter
- Håndtering af foder og dyr

Al aflæsning af foder sker via lukkede rørsystemer til fodersiloer eller i korngrav/beholder. Der er således ingen kilder til væsentlige støvgener for naboerne. Der fodres med vådfoder, som reducerer støv til omgivelserne. Der tilsættes vegetabilsk olie til foderet, der ligeledes nedsætter risikoen for støv. På grund af afstanden til naboer vurderes der heller ikke at være problemer med støv fra grusveje.

2.7.3 Lys

Der er arbejdsbelysning ved indgang, foderlade og ved udlevering. Lyset tændes via sensor i forbindelse med aktivitet. Der er udendørsbelysning ved døre samt udleveringsramper og gylleholdere.

2.7.4 Skadedyr og fluer

Staldfluer bekæmpes med udsætning af gyllefluer for at minimere fluegener i henhold til retningslinjer fra Århus Universitet.

Rotter bekæmpes via aftale med bekæmpelsesfirma.

2.7.5 Spildevand og overfladevand

Spildevand udgøres af rengøringsvand i forbindelse med vask af staldanlæg. Spildevand er indregnet i gødningsproduktionen og spildevand føres til gyllebeholder.

Overfladevand udgøres af tagvand, der føres til dræn og videre til vandløb.

2.7.6 Transporter

Se oversigtskort, figur 1 og situationsplan (bilag 1), for til- og frakørselsforhold i forbindelse med husdyrgødning, foder og ind- og udlevering af dyr.

Tabel 5. Oversigt over til- og frakørsler.

Transporttype	Antal læs pr. år		Periode	
	Før	Efter	Tidspunkt	Hyppighed
Lastbil:				
Foder	36	38	06-18	Hver uge
Smågrise ud	52	52	05-18	Hver uge
Slagtesøer ud	12	12	06-18	Hver måned
Polte ind	6	6	06-18	Hver 2. måned

Døde dyr	52	52	06-18	Hver uge
Øvrige	12	12	06-18	Hver måned
Gylle fra ejendom	15	52	Hele døgnet	Forår og efterår
Ialt	185	224		
Traktor:				
Gylle til udbringning	0	0		
Korn	100	105	Hele døgnet	I høst

Lastbiltransporter med gylle forår og efterår forøges en anelse. Øvrige transporter med lastbil ændres ikke. Transporter foregår ad egen adgangsvej primært til Hvalsøvej mod nord. Herfra går transporterne sydpå og nordpå ad Hvalsøvej.

Transporter med traktor med gyllevogn forekommer ikke. Gyllen spredes via gylleudlægger til arealerne omkring ejendommen Bårupvej 7A.

2.8 Reststoffer og affald

Fast affald

Brændbart affald (plastic, sække o. lign.) opsamles i container og bortskaffes via en affaldsordning med vognmand eller til kommunal modtagestation.

Jern- og metalaffald bortskaffes via jernhandler.

Landbrugsaffald afleveres til kommunal modtagestation/genbrugsplads.

Lysstofrør og pærer samlet i kasse og afhændes på genbrugsplads.

Affald håndteres i henhold til kommunens affaldsregulativ.

Døde dyr

Døde dyr transporteres fra ejendommen 1 gang ugentlig. Opsamlingsplads findes ved gyllebeholdere og er med fast bund uden afløb. Døde dyr opbevares overdækket under kadaverkappe og i container.

Olie- og kemikalierester

Findes ikke på ejendommen.

Veterinærmedicinsk affald opbevares i lukkede affaldsbeholdere. Afleveres herfra til kommunal modtagestation, apoteket eller dyrlægen.

Der håndteres begrænset mængde veterinære lægemidler efter aftale med dyrlæge. De opbevares forsvarligt i kontor, og eventuelle rester returneres til dyrlægen.



Kemikalier og olie

Der er ikke oplag af kemikalier på ejendommen.

Ifølge BBR er der 1 olietank på ejendommen placeret ved nordlige gavl af stald nr 8.

Opstår der uheld og risiko for udslip af skadelige stoffer, kontaktes kommunen. Ved særlig fare kontaktes alarmcentralen.

2.9 BAT: Ammoniakemission

Samlet BAT beregning  			
	Stalde	Lagre	Total
Samlet BAT krav (kg NH ₃ -N /år)	4077	753	4830
Faktisk emission (kg NH ₃ -N /år)	4400	376	4776
Forskel (kg NH ₃ -N /år)	-	-	53
Vejledende BAT Overholdt?	-	-	Ja

Figur 7. Resultat af BAT-beregning.

Det samlede BAT krav beregnes til 4.830 kg N/år. Den faktiske emission beregnes til 4.776 kg N/år. BAT-kravet er overholdt med 53 kg N/år som følge af stalde med lav ammoniakemission og overdækning af gyllebeholdere.

2.10 Grænseoverskridende virkninger

Der vurderes ikke at være grænseoverskridende virkninger som følge af husdyrbruget på Dyssehøjgård, Bårupvej 7A.

2.11 Miljøteknologi

Staldene indrettes til søer med delvist spaltegulv. Denne staldtype har en lav ammoniakemission.

Derudover anvendes overdækning af gyllebeholdere, der reducerer ammoniakemissionen med 50 % fra beholderne.

3. Oplysninger om IE-husdyrbruget (Søer)

3.1 Ophør af husdyrbruget

Ved eventuelt ophør af produktionen vil ansøger tømme gyllebeholdere og rengøre staldbygninger.

3.2 BAT: Råvarer, energi, vand og management

BAT i forhold til ammoniakemission er beskrevet under pkt. 2.9 BAT: Ammoniakemission.

3.2.1 Energi

Energiforbrug	<u>Nudrift</u>	<u>Ansøgt</u>
EI, kWh	208.000	250.000

Elforbruget i stalde går primært til ventilation, belysning, gyllepumpe, foderanlæg og drift af teknisk udstyr.

3.2.2 Energibesparende foranstaltninger

Energiforbruget registreres løbende. Ved udskiftning af lysarmaturer vælges, hvis muligt, armaturer og rør med lavt energiforbrug, f.eks. LED-rør. Ved udskiftning af ventilationsanlæg vælges anlæg med det mest energiokonomiske udstyr.

Der er frekvensstyret ventilationsanlæg, der ventilerer efter behov.

Uhensigtsmæssig drift korrigeres umiddelbart og ventilationsanlæg rengøres efter behov.

3.2.3 Vand

Vandforbrug incl.	<u>Nudrift, m³</u>	<u>Ansøgt, m³</u>
drikkevand/vask, stalde	7.500	9.000

3.2.4 Vandbesparende foranstaltninger

Den væsentligste del af vandforbruget er drikkevand til dyrene, som der ikke kan spares på, da dyrenes vandbehov skal dækkes.

Vandspild begrænses ved brug af drikkenipler placeres over krybbe eller ved brug af drikkekopper.

Før staldrengøring anvendes iblødsætning, som begrænser vandforbruget ved vask

I øvrigt tages i generelle forholdsregler for at minimere vandforbruget på husdyrbruget, gennem dagligt tilsyn af vandinstallationerne dagligt. Små reparationer udføres med det samme eller der tilkaldes service.

3.2.5 Foder

Foder optimeres i overensstemmelse med nyeste viden om optimeret næringsstofindhold.

Der anvendes fasefodring og kunstige aminosyrer samt fytase for at reducere indholdet af protein og fosfor i foder.

Generelt anerkendte regler for smittebeskyttelse og sundhedsstyring følges.

3.2.6 Management

BAT inden for management/godt landmandskab er i BREF (referencedokument for bedste tilgængelige teknikker, der vedrører intensiv fjerkræ- og svineproduktion) defineret på en række områder. Det drejer sig bl.a. om områder som træning og uddannelse af personale, registrering af vand- og energiforbrug, foderforbrug, affaldsproduktion samt anvendelse af husdyrgødning og handelsgødning. Det er BAT at udarbejde gødningsplaner samt at have en beredskabsplan.

Følgende managementmæssige forholdsregler er taget i husdyrbruget:

- Driftsansvarlige og ansatte deltager løbende i ERFA og/eller udviklingsmøder.
- Der føres regnskab med vand- og energiforbrug via årlige opgørelser fra leverandører.
- Dyr optælles en gang årligt og indberettes til CHR-registret.
- Der udarbejdes gødningsregnskab og redegøres for udbringning af handels- og - husdyrgødning.
- Udstyr der anvendes på ejendommen i produktionen repareres og vedligeholdes efter behov.
- Området omkring ejendommen holdes ryddeligt og rent.
- Området omkring siloer og foderanlæg rengøres jævnligt for at undgå uhygiejniske forhold.
- Udbringning af gylle foregår primært i dag- og aften timerne og ikke på søn- og helligdage.
- Generelt anerkendte regler for smittebeskyttelse og sundhedsstyring følges.

Følgende forholdsregler er taget for gylleopbevaring og -udbringning på husdyrbruget:

- Gyllesystemets pumpeanlæg og gyllebeholdernes tilstand kontrolleres jævnligt.
- Der anvendes sugetårn til tømning af gyllebeholder.
- Lovpligtig 10-års beholderkontrol udføres.
- Udbringning af husdyrgødning foregår i overensstemmelse med HGB.
- Udbringning planlægges så der tages hensyn til naboer.
- Udbringning afpasses efter afgrødernes behov.

4. Bilag IV-arter

Der er registreret adskillige af habitatdirektivets Bilag IV arter inden for Holbæk Kommune, men der er ikke kendskab til registrering af Bilag IV-arter i umiddelbar nærhed af husdyrbruget. Da afstanden til nærmeste naturområder er rimelig stor og afsætningen af ammoniak derfor ikke er væsentlig, vurderes den ansøgte produktion ikke at påvirke habitatdirektivets bilagsarter.

5. Ikke-teknisk resumé og alternativer til teknologi og foranstaltninger

Produktionsarealet på bedriften Dyssehøjgård, Bårupvej 7A, 4360 Kirke Eskilstrup forøges med 705 m² til 4.026 m² grisestalde. Produktionsarealet findes dels i eksisterende bygninger og i nye tilbygninger. Selvom der er en forøgelse af ammoniakemissionen medfører udvidelsen af produktionsarealet ingen øget N-deponering i omkringliggende kategori 1- og 2-natur i forhold til nudrift eller i forhold til 8-års drift. Til kategori 3-natur forøges N-merdeponeringen med maksimalt 0,1 kg N/år, som er et godt stykke under kravet på 1,0 kg N/år. Der tages forholdsregler for at undgå udslip af miljøskadelige stoffer fra produktionen.

BAT-kravet på ejendommen er overholdt med en margin på 53 kg N/år. Da BAT-kravet er overholdt er der ikke undersøgt om øvrige teknologier har en effekt.

Ved evt. ophør af produktionen rengøres staldene og bygningernes videre brug vurderes.

Produktionen er ikke fordelt på flere forureningsmæssigt og teknisk forbundne bedrifter.

Der er tale om etablerede bygninger og nye bygninger, der opføres i samme stil og i umiddelbar nærhed af eksisterende bygninger, så der ændres ikke i anlæggets landskabelige fremtoning. Ejendommen ligger i åbent landskab med udkørsel direkte til offentlig vej, Bårupvej.

6. Miljøkonsekvensrapport

Miljøkonsekvensrapporten tager udgangspunkt i ovenstående beskrivelser og vurderinger.

Udover nedenstående punkter 6.1 – 6.3 fra Husdyrgodkendelsesbekendtgørelsen Bilag 1, pkt. E 1) - 3) skal miljøkonsekvensrapporten også indeholde en vurdering i henhold til Husdyrgodkendelsesbekendtgørelsen § 4 Stk. 8:

Miljøkonsekvensrapporten, herunder de oplysninger, som ansøger skal give efter bilag 1, pkt. E og F, skal på en passende måde påvise, beskrive og vurdere det ansørgtes væsentlige direkte og indirekte virkninger i forhold til

- 1) befolkningen og menneskers sundhed,
- 2) biologisk mangfoldighed med særlig vægt på kategori 1- og 2-natur samt bilag IV-arter,
- 3) jordarealer, jordbund, vand, luft og klima,
- 4) materielle goder, kulturarv og landskabet,
- 5) samspillet mellem to, flere eller alle faktorer efter nr. 1-4 og
- 6) sårbarhed i forhold til risici for større ulykker eller katastrofer som følge af faktorerne efter nr. 1-5.

Punkter fra § 4 stk. 8 er beskrevet under nedenstående afsnit 6.1.2 Forventede væsentlige og kumulative indvirkninger på miljøet og afsnit 8. Konklusion.

6.1 Beskrivelse af det ansøgte

6.1.1 Placering, udformning, dimensioner og andre relevante særkender

Husdyrbruget er en traditionel svineproduktion med staldanlæg, gyllebeholdere og tilhørende bygninger, som er bygget op over en lang årrække. Udvidelsen udføres i samme stil som det eksisterende anlæg. Anlægget er beskrevet under ovenstående afsnit 2.1 Indretning og drift af anlægget, 2.2 Bygningsmæssige ændringer og anlægsarbejde og 2.4 Beliggenhed.

6.1.2 Forventede væsentlige og kumulative indvirkninger på miljøet

Forventede væsentlige og kumulative indvirkninger på miljøet er beskrevet under ovenstående afsnit 2.5 Ammoniakemission, 2.6 Lugtemission og 2.9 BAT: Ammoniakemission.

Derudover vurderes det, at der ikke er kumulative effekter med hensyn til støj, støv, lys, skadedyr og transporter til og fra husdyrbruget.

Vurdering i henhold til Husdyrgodkendelsesbekendtgørelsen § 4 stk. 6

Befolkningen eller menneskers sundhed

Med ansøgers kendskab til husdyrbruget vil den ansøgte beliggenhed ikke have en væsentlig direkte eller indirekte virkning på befolkningen eller menneskers sundhed.

I lovgivningen er der fastsat krav, som sikrer at husdyrbrug vælger et staldsystem eller en teknologi blandt de bedste tilgængelige (BAT) for at begrænse ammoniakemissionen fra husdyrbruget. BAT-kravet der stilles til husdyrbruget, medvirker til at målet for fald i ammoniakemissionen i Danmark nås.

Lugtgeneniveauerne beskrevet i ovenstående afsnit 2.6 Lugtemission er også overholdt for det ansøgte eftersom lugt reduceres i ansøgt. Ejendomme registreret med landbrugspligt er dog ikke omfattet af beskyttelsesniveauet for lugt jf. § 31 i Husdyrgodkendelsesbekendtgørelsen. De er derimod beskyttet af Husdyrbruglovens generelle afstandskrav i § 6, hvor der blandt andet skal være 50 m til nærmeste nabobeboelser, som også er overholdt med det ansøgte

Offentligheden interesserer sig ofte for emner som MRSA. Antibiotikaresistens håndteres af generelle veterinærregler i fødevarerstyrelsens regi. I forhold til det aktuelle husdyrbrug er der ingen særlige beliggenhedsmæssige forhold i nærheden af institutioner eller sygehuse der betyder, at der bør udvises større forsigtighed.

Biologisk mangfoldighed - kategori 1- og 2-natur samt bilag IV-arter

I forhold til biologisk mangfoldighed vurderes husdyrbruget ikke at have en væsentlig direkte eller indirekte virkning på kategori 1- og 2-natur på grund af den store afstand til områderne og den begrænsede ammoniakdeposition til naturområderne, som fremgår af ovenstående afsnit 2.5 Ammoniakemission. Ansøgte husdyrbrug giver heller ikke anledningen til øget merdeposition af ammoniak til naturområderne.

Der er andre husdyrbrug i området, der formodentlig bidrager med ammoniakdeposition til naturområderne, men det er kun i forhold til kategori 1-natur af kumulation skal inddrages i vurdering af afskæringskriteriet. Der er ingen øvrige naturområder omkring husdyrbruget, hvor det har været relevant at inddrage den generelle baggrundsbelastning med ammoniak for området til vurdering af naturområdets tålegrænse.

Bilag IV-arters yngle- og rasteområder er direkte eller indirekte afhængige af, at der ikke sker væsentlige tilstandsændringer af naturområder. Eftersom der ikke sker nogen merdeposition til nærmeste naturområder i forhold til nudrift vurderes det, at der ikke sker væsentlige påvirkninger af bilag IV-arters yngle- og rastområder.

Jordarealer, jordbund, vand, luft og klima

Stalde, gyllerør og gyllebeholder er udført i tætte stabile materialer i henhold til gældende forskrifter på området (landbrugets byggeblade). Det vurderes, at der fra selve

husdyrbruget ved normal drift ikke kan ske væsentlige direkte eller indirekte påvirkninger af jordarealer, jordbund eller vand, når husdyrgødningsbekendtgørelsens krav til husdyrbruget også er opfyldt.

Der er ingen vask af maskiner og ingen vaskeplads på ejendommen.

Som nævnt har ammoniakemissionen ingen væsentlige virkninger på naturområder i omgivelserne. Desuden er lugtgenekriterierne overholdt. På den baggrund vurderes det, at det at husdyrbruget ikke medfører direkte eller indirekte påvirkninger af luften.

Under ovenstående afsnit 2.9 BAT: Ammoniakemission og 3.2 BAT: Råvarer, energi, vand og management, er der vurderet på BAT. Det vurderes, at der anvendes BAT i tilstrækkeligt omfang på ressourceforbrug. Der er dermed redegjort for, at det konkrete projekt reducerer forbruget af energi mest muligt, hvilket alt andet lige betyder et mindre klimaaftryk fra husdyrbruget.

Materielle goder, kulturarv og landskabet

Under ovenstående afsnit 2.1 Indretning og drift af anlægget, 2.2 Bygningsmæssige ændringer og anlægsarbejde og 2.4 Beliggenhed er det vurderet, at husdyrbruget ikke medfører væsentlige påvirkninger af landskabet eftersom nye bygninger udføres i samme materialer som de bestående bygninger og ejendommen er omkranset af beplantning. Desuden er alle afstandskrav overholdt, og der er ingen væsentlige påvirkninger af kulturarv og materielle goder.

Sårbarhed i forhold til risici for større ulykker eller katastrofer

I forhold til risici for større ulykker eller katastrofer, vurderes det, at den største ulykke/katastrofe vil omhandle udledning af gylle til omgivende arealer og vandmiljø. Dette vil kunne ske enten ved uheld der involverer gyllebeholderne eller gyllevognen under transport af gylle.

Beredskabsplanen på ejendommen vil løbende blive opdateret. I beredskabsplanen er der redegjort for de foranstaltninger, der skal minimere eventuelle uheld, og hvordan der skal reageres, hvis et uheld skulle opstå. På den baggrund vurderes det, at sårbarheden i forhold til punkterne 1-5 i Husdyrgodkendelsesbekendtgørelsen § 4 stk. 6 er tilgodeset i tilstrækkeligt omfang. Det vurderes således, at der ikke er væsentlige risici i forbindelse med ulykker og katastrofer.

6.1.3 Foranstaltninger

Foranstaltninger der påtænkes truffet for at undgå, forebygge eller begrænse og om muligt neutralisere forventede væsentlige skadelige indvirkninger på miljøet. Er beskrevet under ovenstående afsnit 2.5 Ammoniakemission, 2.6 Lugtemission og 2.9 BAT-Ammoniakemission, hvor ammoniak- og lugtemissionen er beskrevet i forhold til beskyttelsesniveauerne og emissionsgrænseværdierne fastsat i Husdyrgodkendelsesbekendtgørelsen.

6.1.4 Alternative løsninger

Nul-alternativet til denne ansøgning er ikke at foretage nogle ændringer af husdyrbruget og fortsætte uændret produktion med den eksisterende godkendelse. Men for at fremtidssikre ejendommen i forhold til produktivitet, bemanding og fleksibilitet ved en ny godkendelse efter produktionsareal, ønskes der en ny miljøgodkendelse.

6.1.5 Særlige karakteristika

Der er ingen særlige karakteristika for det ansøgte husdyrbrug, der skiller sig ud fra traditionel svineproduktion i Danmark. Husdyrbruget overholder afskæringskriterierne i henhold til husdyrbrugloven.

6.2 Ikke-teknisk resumé

Se afsnit 1.2 Ikke-teknisk resumé.

6.3 Oplysninger om konsulenten

Jan Brochstedt Olsen, Cand. Agro
Miljøkonsulent hos Velas I/S
Damsbovej 11, 5492 Vissenbjerg
jbr@velas.dk | 40790491
CVR-nr. 30869052

7. Oplysninger som er relevante for de særlige karakteristika, der gør sig gældende for det ansøgte og for det miljø, der kan forventes at blive berørt

Størstedelen af de oplysninger der her skal beskrives i henhold til Husdyrgodkendelsesbekendtgørelsens Bilag 1, pkt. F, er allerede beskrevet i ovenstående afsnit.

For det ansøgte husdyrbrug har ansøger ikke fundet nogle særlige karakteristika som yderligere skal beskrives for det ansøgte husdyrbrug.

Bekendtgørelsesteksten er sat ind med kursiv for hvert punkt.

7.1 Beskrivelse af det ansøgte husdyrbrug

Beskrivelse af det ansøgte husdyrbrug, herunder navnlig:

a) En beskrivelse af det ansøgte husdyrbrugs placering:

Placeringen er beskrevet ovenfor.

b) En beskrivelse af hele det ansøgte husdyrbrugs fysiske karakteristika, herunder, hvor det er relevant, fornødne nedrivningsarbejder, og arealanvendelsesbehovet i anlægs- og driftsfaserne:

Husdyrbrugets fysiske karakteristika ændres i forbindelse med nybyggeri. Udvidelsen opføres i tilknytning til den eksisterende bebyggelse og der rives ikke noget ned. Husdyrbrugets arealanvendelse til staldbygninger forøges, som følge af nye staldbygninger. Den nye gyllebeholder opføres som de eksisterende og placeres på ejendommens landbrugsjord.

c) En beskrivelse af de væsentligste karakteristika ved det ansøgte husdyrbrugs driftsfasen (navnlig en eventuel produktionsproces), f.eks. energibehov og energiforbrug, typen og mængden af de anvendte materialer og naturressourcer (herunder vand, jordarealer, jordbund og biodiversitet):

Husdyrbrugets væsentligste karakteristika ved driftsfasen er uændret.

d) Et skøn efter type og mængde over forventede reststoffer og emissioner (såsom vand-, luft-, jordbunds- og undergrundsforurening, støj, vibrationer, lys, varme, stråling) og mængder og typer af affald produceret i anlægs- og driftsfaserne:

Type og mængde af forventede reststoffer og emissioner samt affald produceret i driftsfaserne er stort set uændret.

7.2 Alternativer og særlige karakteristika

En beskrivelse af de rimelige alternativer (f.eks. vedrørende projektets udformning, teknologi, placering, dimensioner og størrelsesorden), som ansøger har undersøgt, og som er relevante for det ansøgte husdyrbrug og dets særlige karakteristika, og angivelse af hovedårsagerne til det trufne valg, herunder en sammenligning af miljøpåvirkningerne:

De nye bygninger udføres i tilknytning til de eksisterende bygninger og i samme stil som disse. Derudover opføres en ny gyllebeholder. Den øvrige del af husdyrbruget er uændret, det er derfor ikke relevant at se på yderligere alternative placeringer, når Husdyrbruglovens krav er overholdt og der ikke er nogle særlige karakteristika for det ansøgte husdyrbrug.

7.3 Aktuel miljøstatus og dens sandsynlige udvikling

En beskrivelse af de relevante aspekter af den aktuelle miljøstatus (referencescenarie) og en kort beskrivelse af dens sandsynlige udvikling, hvis det ansøgte husdyrbrug ikke gennemføres, for så vidt naturlige ændringer i forhold til referencescenariet kan vurderes ved hjælp af en rimelig indsats på grundlag af tilgængeligheden af miljøoplysninger og videnskabelig viden:

Størstedelen af naturområderne omkring husdyrbruget får en meget lille totaldeposition af ammoniak fra husdyrbruget og merdepositionen er lille i ansøgt. Udefrakommende faktorer fra øvrige husdyrbrug kan der ikke redegøres for her.

7.4 § 4, stk. 8 faktorer der bliver berørt i væsentlig grad

En beskrivelse af de i § 4, stk. 8, nævnte faktorer, der kan forventes at blive berørt i væsentlig grad af det ansøgte husdyrbrug: Befolkningen, menneskers sundhed,

biodiversiteten (f.eks. fauna og flora), jordarealer (f.eks. inddragelse af arealer), jordbund (f.eks. organisk stof, erosion, komprimering og arealbefæstelse), vand (f.eks. hydromorfologiske forandringer, kvantitet og kvalitet), luft, klima (f.eks. drivhusgasemissioner, virkninger, der er relevante for tilpasning), materielle goder, kulturarven, herunder den arkitektoniske og arkæologiske aspekter, og landskab:

Se ovenstående afsnit 6.1.2 Forventede væsentlige og kumulative indvirkninger på miljøet.

7.5 Forventede væsentlige virkninger på miljøet

En beskrivelse af det ansøgte husdyrbrugs forventede væsentlige virkninger på miljøet som følge af bl.a.:

a) Anlæggelsen og tilstedeværelsen af det ansøgte husdyrbrug, herunder, hvor det er relevant, nedrivningsarbejder:

Der etableres traditionelle bygninger og en traditionel gyllebeholder som opføres efter gældende regler og afstandskrav.

b) Brugen af naturressourcer, navnlig jordarealer, jordbund, vand og biodiversitet, så vidt muligt under hensyntagen til en bæredygtig adgang til disse ressourcer:

Se afsnit 6.1.2 Forventede væsentlige og kumulative indvirkninger på miljøet.

c) Emissionen af forurenende stoffer, støj, vibrationer, lys, varme og stråling, opståelsen af gener og bortskaffelsen og genvindingen af affald:

Husdyrbrugets emissioner er beskrevet under ovenstående afsnit 2.5 Ammoniakemission, 2.6 Lugtemission og 2.9 BAT: Ammoniakemission.

Under afsnit 6.1.2 Forventede væsentlige og kumulative indvirkninger på miljøet er det vurderet, at der ikke er kumulative effekter med hensyn til støj, støv, lys, skadedyr og transporter til og fra husdyrbruget.

d) Faren for menneskers sundhed, kulturarven og miljøet (f.eks. på grund af ulykker eller katastrofer):

Under ovenstående afsnit 6.1.2 Forventede væsentlige og kumulative indvirkninger på miljøet er der beskrevet: Befolkningen og menneskers sundhed, Materielle goder, kulturarv og landskabet samt Sårbarhed i forhold til risici for større ulykker eller katastrofer.

e) Kumulationen af det ansøgte husdyrbrugs virkninger med andre eksisterende og/eller godkendte projekter, idet der tages hensyn til eventuelle eksisterende miljøproblemer i forbindelse med områder af særlig miljømæssig betydning, som kan forventes at blive berørt, eller anvendelsen af naturressourcer:

Der er ikke fundet nogle væsentlige kumulative virkninger for det ansøgte husdyrbrug.

f) Det ansøgte husdyrbrugs indvirkning på klimaet (f.eks. arten og omfanget af drivhusgasemissioner) og projektets sårbarhed over for klimaændringer:

Der foreligger ingen nationale handleplaner for reduktion af drivhusgasser. Dernæst foreligger der ingen emissionsfaktorer for drivhusgasser fra husdyrbrug, som vi f.eks. har for ammoniakemission, som ikke direkte er en drivhusgas.

Husdyrbruget ligger ikke specielt udsat i forhold til klimaændringer.

g) De anvendte teknologier og stoffer:

Teknologier til reduktion af ammoniakemissionen er beskrevet under ovenstående afsnit 2.0 BAT: Ammoniakemission.

7.6 Metoder til forudberegningen af virkninger på miljøet

En beskrivelse af hvilke metoder eller beviser, der er anvendt til identificeringen og forudberegningen af de væsentlige virkninger på miljøet, herunder oplysninger vedrørende eventuelle vanskeligheder (f.eks. tekniske mangler eller manglende viden) i forbindelse med indsamlingen af de krævede oplysninger og vedrørende de vigtigste usikkerheder:

Husdyrgodkendelse.dk er det eneste godkendte beregningsværktøj til beregning af ammoniakdeposition til naturområder.

7.7 Foranstaltninger til væsentlige skadelige virkninger på miljøet

En beskrivelse af de påtænkte foranstaltninger med henblik på at undgå, forebygge, begrænse eller om muligt neutralisere identificerede væsentlige skadelige virkninger på miljøet og, om relevant, af eventuelle foreslåede overvågningsordninger. Denne beskrivelse bør redegøre for, i hvilken grad de væsentlige skadelige virkninger på miljøet undgås, forebygges, begrænses eller neutraliseres, og bør dække både anlægs- og driftsfasen:

Teknologier til reduktion af ammoniakemissionen er beskrevet under ovenstående afsnit 2.9 BAT: Ammoniakemission.

7.8 Sårbarhed over for større ulykker

En beskrivelse af det ansøgte husdyrbrugs forventede skadelige virkninger på miljøet som følge af det ansøgte husdyrbrugs sårbarhed over for større ulykker og/eller katastrofer, som er relevante for det ansøgte husdyrbrug. Relevante foreliggende oplysninger indhentet via risikovurderinger foretaget i henhold til EU-lovgivning såsom Europa-Parlamentets og Rådets direktiv 2012/18/EU eller Rådets direktiv 2009/71/Euratom eller relevante vurderinger foretaget i henhold til national lovgivning kan bruges til dette formål, forudsat at kravene i nærværende direktiv opfyldes. Beskrivelsen bør, hvor det er relevant, omfatte de påtænkte foranstaltninger til forebyggelse eller afbødning af sådanne begivenheders væsentlige skadelige virkninger på miljøet og oplysninger om beredskabet med henblik på håndtering af sådanne nødsituationer:

Husdyrbruget har en beredskabsplan i tilfælde af ulykker.

7.9 Ikke-teknisk resumé af punkt 7.1-7.8

Et ikke-teknisk resumé af de på grundlag af punkt 1-8 fremlagte oplysninger:

Se afsnit 1.2 Ikke-teknisk resumé og afsnit 8. Konklusion.

7.10 Referenceliste

En referenceliste med oplysninger om kilderne til de i rapporten indeholdte beskrivelser og vurderinger:

Husdyrgodkendelse.dk

Husdyrbrugloven: Bekendtgørelse af lov om husdyrbrug og anvendelse af gødning m.v. LBK nr. 520 af 1. maj 2019.

Husdyrgodkendelsesbekendtgørelsen: Bekendtgørelse om godkendelse og tilladelse m.v. af husdyrbrug, nr. 2256 af 29. december 2020.

Miljøstyrelsens Husdyrvejledning, opdateres løbende, husdyrvejledning.mst.dk

8. Konklusion

På baggrund af ovenstående oplysninger vurderer ansøger at det ansøgte, ikke har nogen væsentlige direkte og indirekte virkninger i forhold til:

- 1) Befolkningen og menneskers sundhed,
- 2) biologisk mangfoldighed med særlig vægt på kategori 1- og 2-natur samt bilag IV-arter,
- 3) jordarealer, jordbund, vand, luft og klima,
- 4) materielle goder, kulturarv og landskabet,
- 5) samspillet mellem to, flere eller alle faktorer efter nr. 1-4 og
- 6) sårbarhed i forhold til risici for større ulykker eller katastrofer som følge af faktorerne efter nr. 1-5.

Eftersom det er en ansøgning om godkendelse af produktionsarealer i eksisterende bygninger og i nye bygninger opført i samme stil, som de eksisterende og med baggrund i, at der ikke er emissioner ud over det tilladte, vurderes der ikke at være påvirkning på nogle af ovenstående faktorer og heller ikke samspillet mellem dem.

Bilag 1: Situationsplan og bygningsoversigt for Bårupvej 7A.



Figur 8. Situationsplan og bygningsoversigt

Tabel 6. Produktionsarealer fordelt på dyregrupper.

Stald	Dyretype og staldsystem	Produktionsareal, m ²		
		8-årsdrift (§19 fra 2017)	Nudrift (§16a fra 2019)	Ansøgt 2021
Farestald 1-9	Søer, die delvis spalte	587	587	587
Farestald 10-13	Søer, die delvis spalte	261	261	261
Farestald 14-16	Søer, die fuldspaltegulv			215
Drægtig hedstald 1	Søer, drægtige løse dsp	878	878	878
Drægtig hedstald 2	Søer, drægtige løse dsp	967	967	967
Løbe/poltestald	Søer, drægtige løse dsp	275	275	275
	Søer, drægtige bokse	50	50	50
	Søer, drægtige løse dsp	303	303	303
Løbestald	Søer, drægtige løse dsp			460
Klimastald	Smågrise, drænet gulv			30
I alt		3321 m²	3321 m²	4026 m²
Gyllebeholder	Opførelses år	Kapacitet	Overfladeareal	NH₃-effekt
Gyllebeholder 1	1995	1.660 m ³	396 m ²	50 %
Gyllebeholder 2	2003	2.040 m ³	454 m ²	50 %
Gyllebeholder 3	ny	4.000 m ³	1.000 m ²	
Gyllekanaler		400 m ³		
I alt		8.100 m³	1.850 m²	

Tabel 7. Arealer og kapacitet af gyllebeholdere

Tabel 8. Produktionsarealet størrelse:

		Bredde længde antal sektioner				areal	brutto	netto
Farestald 1-9	Stier	1,46	2,46	20	9	71,83	646,47	
	krybbe	0,87	0,38	20	9	6,61	-59,4	587
Farestald 10-13	Stier	1,46	2,46	20	4	71,83	287,32	
	krybbe	0,87	0,38	20	4	6,61	-26,44	261
Farestald 14-16	Stier	1,46	2,68	20	3	78,26	234,78	
	krybbe	0,87	0,38	20	3	6,61	-19,83	215
Drægtighedsstald 1	Bygning	16,7	55,9			933,5		
	gang	1,0	55,9			-55,9		878
Drægtighedsstald 2	Bygning	16,5	62,4			1029,6		
	gang	1,0	62,4			-62,4		967
Løbe/poltestald	Række	3,60	16,3	1		58,68		
	Række	5,80	16,3	3		283,62		
	krybbe	0,35	16,3	7		-39,94		303
Løbe/poltestald	Række	3,40	16,3	1		55,42		
	krybbe	0,35	16,3	1		-5,71		50
Løbe/poltestald	Stier	2,6	4,7	24		293,28		
	krybbe	0,50	15,6	1		-7,8		
	krybbe	0,35	15,6	2		-10,92		275
Løbestald	Række	7,8	16,9	3		395,46		
	Række	1,4	16,9	4		94,64		
	krybbe	0,3	16,9	6		-30,42		460
Klimastald	Bygning	2,5	12,0					30
Ialt								4026

Bilag 5. Høringsbemærkninger

FORANNONCERING AF ANSØGNINGEN OG NABOHØRING AF GODKENDELSE - OPDATERET EFTER NABOHØRING

Ansøgning om miljøgodkendelse har været annonceret fra 3. marts til 2. april 2023. Kommunen har ved annonceringen modtaget 1 indsigelse fra Miljøforening Midtjylland. Yderligere har udkast til godkendelse været i nabohearing fra 23. maj til 22. juni 2023. Kommunen har ved nabohearingen modtaget indsigelse fra Miljøforening Midtjylland og fra beboere på ejendommene Birkegårdsvej 11, 13 og 17, 3260 Kr. Eskilstrup.

I henhold til godkendelsesbekendtgørelsens § 63 skal godkendelsen indeholde en beskrivelse af de synspunkter, der er fremkommet i forbindelse med høringerne. I henhold til Vejledningen skal godkendelsen desuden indeholde kommunens overvejelser på baggrund af de synspunkter, der er indkommet fra offentligheden.

Indsigelserne angår emnerne:

1. Miljøgodkendelse for svineproduktionen Bårupvej 7 mangler helt

Holbæk Kommunes kommentarer:

I perioden mellem at den gældende miljøgodkendelse ophæves og en ny miljøgodkendelse meddeles, vil produktionstilladelsen på husdyrbruget være fastlagt i den tidligere godkendelse fra 2006 og 2017. Det er altså kun udvidelsen med farestalden som er ulovlig, mens den øvrige produktion er tilladt efter de gældende vilkår.

Kommunen har ved tilsyn håndhævet, at den gældende produktionstilladelse overholdes. Konstateres der ulovlige byggerier, kræves de af Holbæk Kommune enten lovliggjort eller fjernet.

2. Halmfyr – godkendelse efter brændeovnsbekendtgørelsen

Holbæk Kommunes kommentarer:

Halmfyret er oplyst at have en effekt på under 1 MW. Dermed reguleres det af generelle regler i bekendtgørelse nr. 541 af 27. april 2020 om regulering af luftforurening fra fyringsanlæg til fast brændsel under 1 MW (brændeovnsbekendtgørelsen), der er udstedt med hjemmel i miljøbeskyttelsesloven. Halmfyret er dermed ikke omfattet af denne miljøgodkendelse. Dette fremgår også af Miljø- og Fødevareklagenævnets afgørelse af den 25. januar 2022. Eventuelle væsentlige gener fra halmfyret reguleres med påbud og forbud.

3. Lugt – kumulation og lugtberegningsmodel

Holbæk Kommunes kommentarer:

Det vurderes, at der ikke er kumulation med lugt fra andre husdyrbrug, se afsnit 3.7.

Der benyttes de standardiserede lugtberegningsmodeller, som er en del af it-ansøgningssystemet www.husdyrgodkendelse.dk. Der er dermed ikke benyttet lugtgeneberegninger udenfor for ansøgningssystemet.

I forhold til den hidtil tilladte drift på ejendommen stiger den faktiske lugt fra staldene fra 31.371 OU/s til 39.997 OU/s. Der er ved miljøgodkendelse af et husdyrbrug ikke krav om lugtmålinger. I stedet beregnes der lugtgeneafstande, som ved godkendelse skal respekteres. Der henvises til afsnit 3.7 for yderligere information.

4. Støj – undersøgelse om ejendommen overholder grænseværdierne i Miljøstyrelsens støjvejledning

Holbæk Kommunes kommentarer:

Det vurderes, at det som udgangspunkt i forbindelse med en godkendelse efter husdyrbruglovens regler vil være tilstrækkeligt at fastsætte støjvilkår med udgangspunkt i Miljøstyrelsens vejledende grænseværdier, idet afstanden til nærmeste naboer oftest vil tilsige, at støjgrænserne netop må forventes at ville kunne overholdes. Det vil således typisk ikke være nødvendigt at foretage støjberegninger eller støjmålinger ved vurdering af støjgener fra et husdyrbrugs almindelige drift. På- og aflæsning af dyr er en almindelig aktivitet på et husdyrbrug, og Holbæk Kommune vurderer på denne baggrund, at det ikke er nødvendigt at forlange en nærmere undersøgelse af, hvorvidt støjgrænserne er overholdt.

5. Opbevaring af døde dyr, smitterisiko og andre uhygiejniske forhold

Holbæk Kommunes kommentarer:

Opbevaring og afhentning af døde dyr er reguleret efter Fødevarestyrelsens bekendtgørelse om opbevaring af døde dyr (nr. 558 af 01.06.2011). Dermed er kun placeringen, transport og de landskabelige påvirkninger af oplagspladsen omfattet af miljøgodkendelsen. Den lokale Fødevareregion påser, at de døde dyr opbevares hygiejnisk og efter gældende regler.

MRSA, zoonoser og hygiejne- og badefaciliteter på gården er ikke omfattet af husdyrbrugloven, og kan derfor ikke inddrages som en del af miljøgodkendelsen.

Der er fastsat vilkår om, at forebyggelse og bekæmpelse af skadedyr og fluer samt bortskaffelse af affald.

6. Trafik, støj og af- og pålæsning af dyr

Holbæk Kommunes kommentarer:

Af miljøgodkendelsen fra 2006 fremgår 452 årlige transporter, heraf 260 transporter med gylle. Antallet af gylletransporter er efterfølgende mindsket, idet gylle til arealerne omkring Bårupvej 7 pumpes gennem gylleslange direkte fra beholder til gylleudlægger.

Det fremgår af afsnit 3.8.5, at antallet af transporter stiger fra ca. 285 til 329 årlige transporter, der primært udgøres af levering af foder, afhentning af smågrise, udbringning af gylle. Gennemsnitligt forventes ca. 1 transport dagligt. Herudover transport med gylle, hvilket foregår i lastbil. Gylle pumpes primært til udbringningsarealerne.

Kommunen vurderer, at de anførte transporter til og fra ejendommen er på et niveau, der kan forventes af denne størrelse husdyrproduktion og er af et omfang, der ikke kan antages at afvige fra, hvad der må forventes i landzone, og ikke i det konkrete tilfælde kan antages at indebære en væsentlig miljømæssig gene for de omboende.

Holbæk Kommune finder det ikke relevant at stille særligt vilkår for af- og pålæsning af dyr. Det er derimod kommunens vejmyndighed, som kan lave et standsningsforbud på strækningen, hvis der er trafikale grunde herfor. Trafiksikkerhed på offentlige veje er ikke omfattet af husdyrbrugloven, og kan derfor ikke inddrages som en del af miljøgodkendelsen.

Det er Holbæk Kommunes vurdering, at det er tilstrækkeligt at fastsætte støjvilkår med udgangspunkt i Miljøstyrelsens vejledende grænseværdier, idet afstanden til nærmeste naboer tilsiger, at støjgrænserne netop må forventes at ville kunne overholdes. Det vurderes således ikke være nødvendigt at foretage støjberegninger eller støjmålinger.

Det vurderes på denne baggrund, at der ikke er grundlag for at stille hverken skærpede vilkår til tidspunkter for transport til og fra ejendommen eller krav om støjmålinger.

7. Klimacontainer

Holbæk Kommunes kommentarer:

En klimastald til smågrise er en type svineproduktionsfacilitet, der er designet til at skabe optimale klimatiske betingelser for vækst og trivsel for smågrise. Formålet med en klimastald er at skabe et sundt og behageligt miljø for grisene og samtidig reducere miljøpåvirkningen. Dette indebærer bl.a. temperaturkontrol, styring af ventilation, fodrings- og vandingsfaciliteter, optimeret gulvdesign og styring af belysning.

Etablering af en klimacontainer skal opfylde husdyrgødningsbekendtgørelsens krav om bl.a. tæthed.

8. Afværgeforanstaltninger ved gyllebeholderne

Holbæk Kommunes kommentarer:

Gyllebeholderne er omfattet af husdyrgødningsbekendtgørelsens generelle regler vedr. bl.a. styrke og tæthed. Yderligere er de omfattet ordningen om 10 års beholderkontrol. Holbæk Kommune finder ikke forhold, som tilsiger, at der skal stilles skærpede vilkår om afværgeforanstaltninger.

9. Herlighedsværdi og økonomiske forhold

Holbæk Kommunes kommentarer:

Herlighedsværdi og økonomiske forhold er ikke omfattet af husdyrbrugloven, og der kan derfor ikke tages hensyn hertil i miljøgodkendelsen.