



**TILLÆG TIL MILJØGODKENDELSE**



**Husdyrbruget på  
Birkegårdsvej 7,  
9240 Nibe**



Dato for tillægget:	10. maj 2016
Husdyrbruget:	Birkegården
CHR-nr.	30127
CVR-nr:	13486387
Matr. nr., ejerlav	10a Ejdrup By, Ejdrup m. fl.
Husdyrbrugets adresse:	Birkegårdsvej 7, 9240 Nibe
Ejer af husdyrbruget:	Laurits Jespersen Birkegårdsvej 7, 9240 Nibe
Ansøger:	samme
Tilsynsmyndighed:	Aalborg Kommune Miljø- og Energiforvaltningen LandMiljø Stigsborg Brygge 5 9400 Nørresundby
Sagsbehandler på tillægget	Nina Harbo/Helle Paludan Pedersen Aalborg Kommune Miljø- og Energiforvaltningen LandMiljø Stigsborg Brygge 5 9400 Nørresundby
Sagsnummer:	2015-055995

### Læsevejledning

Dette tillæg til miljøgodkendelse indeholder dels en beskrivelse af den ansøgte produktion, vurdering af det ansøgte, samt en række stillede vilkår for tillægget. Indledningsvist meddeles Tillæg til miljøgodkendelsen med angivelse af klagevejledning. Herefter følger vilkår med beskrivelse og vurdering opdelt efter emne. Vilkår for egenkontrol er samlet i et afsnit sidst i tillægget. Herefter følger en række bilag, jf. bilagslisten, herunder en samlet oversigt over vilkår.

Ved anvendelsen af begrebet husdyrbrug forstås en bedrift, hvorpå der er et dyrehold af mere end 3 dyreenheder, dyreholdet med tilhørende stalde og lignende, gødnings- og ensilageopbevaringsanlæg, øvrige faste konstruktioner samt tilhørende arealer. Ved arealer forstås ejede og forpagtede markarealer samt natur- og skovområder til ejendommen.

## INDHOLDSFORTEGNELSE

<b>1</b>	<b>Meddelelse om tillæg til miljøgodkendelse.....</b>	<b>5</b>
1.1	Godkendelse .....	5
1.2	Offentlighed .....	5
1.3	Gyldighed og retsbeskyttelse .....	6
1.4	Offentliggørelse .....	6
1.5	Klagevejledning .....	6
<b>2</b>	<b>Resumé og samlet vurdering .....</b>	<b>8</b>
<b>3</b>	<b>Generelle forhold .....</b>	<b>11</b>
3.1	Vilkår til generelle forhold.....	11
3.2	Beskrivelse af husdyrbruget.....	11
<b>4</b>	<b>Husdyrhold, staldanlæg og drift .....</b>	<b>12</b>
4.1	Husdyrhold .....	12
4.1.1	Vilkår til kvægproduktionen .....	12
4.1.2	Beskrivelse af kvægproduktion.....	12
4.1.3	Vurdering af kvægproduktion .....	13
<b>5</b>	<b>Gødningsproduktion og –håndtering .....</b>	<b>14</b>
5.1	Gødningstyper og mængde .....	14
5.1.1	Vilkår til afsætning og modtagelse af husdyrgødning .....	14
5.1.2	Beskrivelse af afsætning og modtagelse af husdyrgødning .....	15
5.1.3	Vurdering af afsætning af husdyrgødning.....	15
5.2	Flydende husdyrgødning .....	15
5.2.1	Beskrivelse af gyllebeholdere og håndtering af gylle .....	15
5.2.2	Vurdering af gyllebeholdere og håndtering af gylle.....	16
5.3	Fast gødning.....	16
5.3.1	Beskrivelse af fast gødning/dybstrøelse .....	16
5.3.2	Vurdering af fast gødning/dybstrøelse.....	16
<b>6</b>	<b>Forurening og andre gener fra husdyrbruget .....</b>	<b>17</b>
6.1	Ammoniåpåvirkning og gener fra husdyrbruget.....	17
6.1.1	Ammoniak og natur .....	17
6.1.2	Beskrivelse af ammoniakfordampning fra anlægget .....	17
6.1.3	Natur beskyttet efter naturbeskyttelseslovens § 3 .....	18
6.1.4	Natur beskyttet efter naturbeskyttelseslovens § 3 der ligger i Natura 2000-område 19	
6.1.5	Vurdering af påvirkningen fra anlægget.....	19
6.1.6	Beskrivelse af bilag IV arter og andre beskyttede arter i forhold til anlæg.....	20
6.2	Lugt.....	20
6.2.1	Beskrivelse af lugt fra dyrehold .....	20
6.2.2	Vurdering af lugt fra dyrehold .....	21

6.3	Transport.....	21
6.3.1	Beskrivelse af transport.....	21
6.3.2	Vurdering af transport .....	21
<b>7</b>	<b>Arealerne .....</b>	<b>22</b>
7.1	Generelt om påvirkning af vandmiljøet med næringsstoffer .....	22
7.1.2	Påvirkning af grundvand.....	23
7.1.3	Overfladevand.....	23
7.1.4	Påvirkning af marine områder i forhold til habitatdirektivet.....	25
7.1.5	Samlet vurdering af udledning af næringsstoffer til vandmiljøet.....	26
7.2	Påvirkning med ammoniak fra udbringningsarealer .....	26
7.2.1	Beskrivelse af påvirkning med ammoniak fra arealer .....	26
7.2.2	Vurdering af påvirkningen med ammoniak fra arealer .....	27
7.2.3	Beskrivelse og vurdering af bilag IV arter og andre beskyttede arter i forhold til arealer .....	27
<b>8</b>	<b>Bedste tilgængelige teknik (BAT) .....</b>	<b>29</b>
8.1	Emissionsgrænseværdi for ammoniak og fosfor .....	29
8.1.1	Beregning af den maksimale ammoniakfordampning .....	29
8.1.2	Vurdering af BAT for ammoniak .....	30
8.1.3	Beskrivelse af emission af fosfor .....	30
8.1.4	Vurdering af emission af fosfor.....	30
8.1.5	Samlet vurdering i forhold til BAT .....	30
<b>9</b>	<b>Kontrol, egenkontrol og dokumentation .....</b>	<b>31</b>
9.1	Vilkår for tilsyn, kontrol og egenkontrol .....	31
<b>10</b>	<b>Samlet oversigt med vilkår .....</b>	<b>32</b>
<b>11</b>	<b>Lovoversigt og kildehenvisninger .....</b>	<b>42</b>
<b>12</b>	<b>Bilagsliste.....</b>	<b>43</b>



# 1 Meddelelse om tillæg til miljøgodkendelse

## 1.1 Godkendelse

Aalborg Kommune meddeler tillæg til miljøgodkendelse til udvidelse af kvægbruget på Birkegården, Birkegårdsvej 7, 9240 Nibe, fra 1.043,42 dyreenheder (DE) til 1.308,38 DE.

Tillægget er meddelt efter § 12, stk. 3 i Husdyrloven<sup>1</sup>.

Tillæg til miljøgodkendelsen gælder kun for det ansøgte. Der må herefter ikke ske udvidelse eller ændring i husdyrbruget, før ændringen er anmeldt og godkendt af Aalborg Kommune.

Tillægget tager udgangspunkt i gældende love og vejledninger vedrørende husdyrbrug og indeholder vilkår for husdyrbrugets indretning, drift og kontrol. Tillægget med tilhørende vilkår er stillet på baggrund af de oplysninger, der fremgår af ansøgningsmaterialet samt det supplerende materiale, der er fremkommet under sagsbehandlingen.

Tillægget indeholder beskrivelse og vurdering af miljøpåvirkningerne. I miljøvurderingen gøres der rede for konsekvenserne af det ansøgte projekt ved vurdering af påvirkningen for omkringboende og miljøet i bred forstand herunder bl.a. grundvand, overfladevand, natur og landskab.

Aalborg Kommune har udarbejdet tillæg til miljøgodkendelsen med hensyntagen til seneste kommuneplan.

Det er Aalborg Kommunes vurdering, at følges tillæggets vilkår for indretning og drift af husdyrbruget, vil udvidelsen ikke medføre en væsentlig virkning på miljøet.

Det er kommunens vurdering, at det ansøgte ikke vil påvirke Natura 2000 områder væsentligt, og ej heller vil have negativ indflydelse på planter eller dyr omfattet af bilag IV<sup>2</sup>, artsfredning eller optaget på nationale eller regionale rødlistor på eller umiddelbart op til husdyrbrugets arealer.

Vilkårene i dette tillæg skal, hvis ikke andet er anført, være opfyldt fra det tidspunkt, hvor tillægget udnyttes.

Det skal bemærkes, at Aalborg Kommune altid kan revidere vilkårene i en godkendelse for at forbedre husdyrbrugets kontrol med egen forurening (egenkontrol) eller opnå et mere hensigtsmæssigt tilsyn.

Husdyrbruget skal til enhver tid leve op til gældende regler i love og bekendtgørelser – også selvom disse regler eventuelt måtte være skærpede i forhold til dette tillæg.

## 1.2 Offentlighed

Udkastet til tillæg til miljøgodkendelsen har været i høring hos ansøger, konsulent, to ejere af gylleaftalearealer, 13 ejere af forpagtede arealer, 22 naboer og 15 øvrigt berørte fra 12. april 2016 til 4. maj 2016.

Der er ikke indkommet bemærkninger til det ansøgte.

<sup>1</sup> Lov om miljøgodkendelse mv. af husdyrbrug.

<sup>2</sup> Habitatdirektivet fra 1992 (Rådets direktiv 92/43/EØF om bevaring af naturtyper samt vilde dyr og planter med senere ændringer).

### 1.3 Gyldighed og retsbeskyttelse

Tillægget bortfalder, såfremt det ikke er udnyttet inden 2 år fra denne afgørelses meddelelse. Med udnyttet forstås, at bygge- og anlægsarbejder skal være iværksat. Tillæg til miljøgodkendelsen betragtes som udnyttet ved opstart af udvidelse af dyreholdet, hvorfor vilkår i tillæg til miljøgodkendelsen skal overholdes allerede ved opstart af udvidelse af besætningen.

Herefter gælder, at hvis tillægget ikke har været udnyttet, helt eller delvist i tre på hinanden følgende år, så bortfalder den del af tillægget, der ikke har været udnyttet de seneste 3 år. Dette betyder, at den maksimale produktion skal være opnået indenfor 3 år efter, at tillægget er meddelt, og hvis dette ikke er tilfældet, bortfalder den del af tillægget, som ikke er etableret endnu.

Dette tillæg omfatter kun forhold, der reguleres i henhold til miljøbeskyttelsesloven og husdyrloven med tilhørende bekendtgørelser. Øvrige tilladelser efter andre lovgivninger skal indhentes særskilt, f.eks. byggeloven, naturbeskyttelsesloven, brandloven og arbejdsmiljøloven.

### 1.4 Offentliggørelse

Tillægget vil blive offentliggjort på kommunens hjemmeside [www.aalborg.dk](http://www.aalborg.dk) onsdag den 11. maj 2016.

### 1.5 Klagevejledning

Tillæg til miljøgodkendelsen kan påklages til Natur- og Miljøklagenævnet af ansøgerne og enhver, der har individuel væsentlig interesse i sagens udfald, en række foreninger samt organisationer jf. husdyrlovens §§ 84 - 87.

Klagefristen er 4 uger fra den dag afgørelsen er offentliggjort. Klagefristen udløber onsdag den 8. juni 2016.

Eventuel klage skal indgives via Klageportalen på [www.nmkn.dk](http://www.nmkn.dk), som du finder et link til på forsiden af [www.nmkn.dk](http://www.nmkn.dk). Klageportalen ligger på [www.borger.dk](http://www.borger.dk) og [www.virk.dk](http://www.virk.dk). Du logger på [www.borger.dk](http://www.borger.dk) eller [www.virk.dk](http://www.virk.dk) ligesom du plejer, med Nem-ID eller NEMID medarbejder. Klagen sendes gennem klageportalen til den myndighed, der har truffet afgørelsen.

En klage er indgivet, når den er tilgængelig for myndigheden i klageportalen. Når du klager, skal du betale et gebyr på kr. 500. Du betaler gebyret med betalingskort i klageportalen.

Natur- og Miljøklagenævnet skal som udgangspunkt afvise en klage, der kommer uden om Klageportalen, hvis der ikke er særlige grunde til det. Hvis du ønsker at blive fritaget for at bruge Klageportalen, skal du sende en begrundet anmodning til den myndighed, der har truffet afgørelse i sagen. Myndigheden videresender herefter anmodningen til Natur- og Miljøklagenævnet, som træffer afgørelse om, hvorvidt din anmodning kan imødekommes.

En eventuel klage har ikke opsættende virkning med mindre Natur- og Miljøklagenævnet bestemmer andet. Udnyttelsen af tillægget sker dog på ansøgerens eget ansvar (for egen regning og risiko) og indebærer ingen begrænsninger i klagemyndighedens ret til at ændre eller ophæve tillægget.

Ansøger vil efter klagefristens udløb blive underrettet om, hvorvidt der er modtaget klage over denne afgørelse.

Eventuelt søgsmål (domstolsprøvelse) skal være anlagt inden 6 måneder efter, at afgørelsen er offentliggjort, jf. husdyrlovens § 90.

Nørresundby den 10. maj 2016

Nina Harbo

Miljø-sagsbehandler

## 2 Resumé og samlet vurdering

### Ikke teknisk resumé

Laurits Jenspersen, Birkegårdsvej 7, 9240 Nibe har ansøgt Aalborg Kommune om et tillæg til miljøgodkendelse efter husdyrlovens § 12, stk. 3.

Sagen er indsendt i 2015 gennem det digitale ansøgningssystem [www.husdyrgodkendelse.dk](http://www.husdyrgodkendelse.dk). Aalborg Kommune har foretaget vurderingen på baggrund af ansøgningsskema nr. 81903 version 6 af 10. marts 2016, samt yderligere supplerende materiale.

### Produktionsudvidelse

Produktionsudvidelsen består i 80 stk. flere malkekøer, 60 stk. flere kvier og 35 stk. flere tyrekalve pr. år. Den ansøgte produktionsudvidelse er fra 690 malkekøer, 60 kvier (23 til 25 mdr.), 65 kvier (5 til 8 mdr.), 114 småkalve (0 til 4 mdr.), 30 småkalve (4 til 5 mdr.) samt 350 tyrekalve (40 til 50 kg) til 770 malkekøer, 120 kvier (20 til 24 mdr.), 65 kvier (4 til 6 mdr.), 114 småkalve (0 til 4 mdr.), 30 småkalve (3 til 4 mdr.) samt 385 tyrekalve (40 til 50 kg).

Desuden ændres mælkeydelsen fra 10.000 EKM til 12.000 EKM.

### Anlægsændringer

Udvidelsen af dyreholdet sker i de eksisterende stalde. Der sker således ingen anlægsændringer i forbindelse med udvidelsen af dyreholdet.

### Tidligere meddelte afgørelser

Husdyrbruget på Birkegårdsvej 7 er omfattet af følgende godkendelser:

- Miljøgodkendelse efter husdyrlovens § 12, stk. 2 til udvidelse af produktionen fra 784,5 DE til 1.064,12 DE (svarende til 1.043,42 DE i nyeste dyreenhedsberegning).

I kapitel 10 er der et vilkårs katalog, som omfatter samtlige vilkår, der er gældende for husdyrbruget. I kataloget kan de vilkår, som er blevet annulleret som følge af dette tillæg til miljøgodkendelsen, ligeledes ses.

### Kumulativ vurdering

Miljøvurdering i dette tillæg til miljøgodkendelse inkluderer også en vurdering af de ændringer/udvidelser, som er foretaget på husdyrbruget siden 1. januar 2007, jf. husdyrlovens § 26, stk. 2.

På denne baggrund har ansøgeren oprettet en ekstra IT-ansøgning med skema nr. 84614, hvor husdyrbrugets oprindelige nudrift i miljøgodkendelsen fra 2012 er indtastet som nudrift i den nu ansøgte ændring/udvidelse.

### Lugt

Lugtgenekriteriet er overholdt, og det er ikke nødvendigt at stille skærpede krav til lugt.

### Udbringningsarealer

I forbindelse med dette tillæg er der forpagtet yderligere 2 arealer (mark 49-0a og mark 49-0b, jf. bilag 1) svarende til i alt 4,24 ha udbringningsareal. Der er desuden udtaget enkelte af de eksisterende udbringningsarealer, hvorved der er tale om en samlet forøgelse af udbringningsarealet med ca. 3,5 ha.

### **Kvælstofudvaskning**

Husdyrbrugets udbringningsarealer ligger delvist i nitratklasse 2 (210,11 ha) og nitratklasse 0 (198,57 ha).

Etablering af 0,9 % efterafgrøder bevirker, at kravene til kvælstofudvaskning er overholdt.

### **Nitratudvaskning**

Husdyrbruget råder over 5,68 ha udbringningsarealer, der ligger inden for grundvandssårbare områder. Ingen af de nye udbringningsarealer ligger inden for grundvandssårbare områder.

Etablering af 0,9 % efterafgrøder på markniveau bevirker, at kravene til nitratudvaskning er overholdt.

### **Fosfor**

Husdyrbruget råder over 35,07 ha udbringningsarealer, der ligger inden for P-klasse 2 - heraf 0,11 ha af de nye udbringningsarealer. De resterende arealer ligger i P-klasse 0.

Kravet om P overskud er derfor overholdt.

### **Habitat**

Projektets udbringningsarealer er ligger inden for opland til marine habitatområder (Halkær Bredning og Nibe- Gjøl Bredning). På denne baggrund er der foretaget en vurdering af habitatområdet sammenholdt med projektets N og P udledning til vandområdet, jf. kapitel 7.

Udbringningsarealerne ligger i opland til overfladevand med stigende husdyrtryk. Der er lavet en planteavlsvaskningsberegning efter miljøstyrelsens vejledning. Projektet overholder kravet om et udvaskningsniveau svarende til plantebrug.

### **Ammoniak**

Den indsendte ansøgning overholder de gældende regler for ammoniakfordampningen fra stald og lager, og det generelle krav om 30 % reduktion af ammoniakfordampningen fra udvidelsen er overholdt.

Udvidelsen medfører en forøgelse af ammoniakfordampningen på 329 kg N/år, så husdyrbrugets samlede emission bliver 6.569 kg N/år.

Der er ikke naturbeskyttede områder i nærheden af husdyrbruget, som vurderes at blive påvirket væsentligt af udvidelsen.

### **BAT**

Dette tillæg overholder Miljøstyrelsens BAT-niveau for den maksimale fordampning af ammoniak til miljøet. Der er redegjort for hvilke teknikker og metoder, der er taget i anvendelse for at overholde BAT-niveau, samt hvilke teknikker og arbejdsgange, der i øvrigt anvendes på husdyrbruget for at begrænse miljøpåvirkningen mest muligt.

Ved fremtidige ændringer i produktionsprocesser eller råvarer, hjælpestoffer og produkter, skal der tages højde for mulig forureningsbegrænsning på basis af principper om bedst tilgængelig teknik.

### **Samlet vurdering**

Det er vurderet, at der er truffet de nødvendige foranstaltninger til at forbygge og begrænse forureningen ved anvendelse af den bedste tilgængelige teknik, og at husdyrbruget i øvrigt kan drives på stedet uden at påvirke omgivelserne på en måde, som er uforenelig med hensynet til omgivelserne. Derfor er forudsætningerne til stede for at kunne meddele tillæg.

### 3 Generelle forhold

#### 3.1 Vilkår til generelle forhold

1. Tillæg til miljøgodkendelsen omfatter samtlige landbrugsmæssige aktiviteter på husdyrbruget Birkegårdsvej 7, 9240 Nibe, herunder alle udbringningsarealer der er vist på bilag 1.
2. Tillæg til miljøgodkendelsen bortfalder, såfremt det ikke er udnyttet inden 2 år fra denne afgørelses meddelelse. Den maksimale produktion skal være opnået indenfor 3 år efter, at tillægget er meddelt. Hvis det godkendte produktionsomfang ikke er opnået senest den 10. maj 2019, bortfalder den del, der ikke er udnyttet. Det vil sige, at tillæg til miljøgodkendelsen reduceres til det opnåede niveau.

#### 3.2 Beskrivelse af husdyrbruget

Tillægget til miljøgodkendelsen omfatter de landbrugsmæssige aktiviteter på husdyrbruget Birkegården, Birkegårdsvej 7, 9240 Nibe. Til husdyrbruget er knyttet husdyrproduktionen med CHR nr. 30127, og husdyrbruget er registreret under CVR nr. 13486387 og CVRp nr. 1000573056.

Produktionsudvidelsen består i 80 stk. flere malkekøer, 60 stk. flere kvier og 35 stk. flere tyrekalve pr. år. Den ansøgte produktionsudvidelse er fra 690 malkekøer, 60 kvier (23 til 25 mdr.), 65 kvier (5 til 8 mdr.), 114 småkalve (0 til 4 mdr.), 30 småkalve (4 til 5 mdr.) samt 350 tyrekalve (40 til 50 kg) til 770 malkekøer, 120 kvier (20 til 24 mdr.), 65 kvier (4 til 6 mdr.), 114 småkalve (0 til 4 mdr.), 30 småkalve (3 til 4 mdr.) samt 385 tyrekalve (40 til 50 kg).

Desuden ændres mælkeydelsen fra 10.000 EKM til 12.000 EKM.

Udvidelse af dyreholdet sker inden for de eksisterende bygningsrammer, og der er ikke tale om etablering eller ændring af det bestående bygningsanlæg.

En oversigt over de enkelte bygningsafsnit fremgår af bilag 2.

I forbindelse med dette tillæg er der forpagtet yderligere 2 arealer (mark 49-0a og mark 49-0b, jf. bilag 1) svarende til i alt 4,24 ha.



## 4 Husdyrhold, staldanlæg og drift

### 4.1 Husdyrhold

	<b>DE kvæg</b>
<b>Nudrift</b>	1.043,42
<b>Ansøgt</b>	1.308,38

#### 4.1.1 Vilkår til kvægproduktionen

3. Husdyrholdet skal være sammensat og staldindretningen udført som beskrevet nedenfor:

Dyrehold – tung race	Antal	DE	Vægt/alder	Mælkeydelse	Staldsystem
Malkekøer/årskøer	650	997,72		12.000	Sengestald m/spalter (kanal, linespil) + skraber
Malkekøer/årskøer	90	138,15		12.000	Sengestald m/spalter (kanal, bagskyl eller ringkanal) + skraber
Malkekøer/årskøer	30	46,05		12.000	Dybstrøelse, hele arealet
Kvier	120	67,73	20 – 24 mdr.		Sengestald m/spalter (kanal, bagskyl eller ringkanal) + skraber
Kvier	65	18,98	4 – 6 mdr.		Sengestald m/spalter (kanal, bagskyl eller ringkanal)
Kalve	30	8,35	3 – 4 mdr.		Dybstrøelse, hele arealet
Kalve	114	28,88	0 – 4 mdr.		Dybstrøelse, hele arealet
Tyrekalve	385	2,52	40 – 50 kg		Dybstrøelse, hele arealet
<b>DE i alt</b>		<b>1.308,38</b>			

Tabel over dyreholdet sammensætning og antal.<sup>3</sup> Erstatte vilkår 11 i den oprindelige miljøgodkendelse af den 21. december 2012, som det er ændret ved Natur- og miljøklagenævnets afgørelse af den 10. juni 2015. Vilkåret ophæves hermed.

#### 4.1.2 Beskrivelse af kvægproduktion

I forbindelse med dette tillæg, sker der en udvidelse med 80 flere malkekøer i den nye kostald, jf. bilag 2. Desuden kommer der 60 flere kvier i den gamle kostald, mens antallet af tyrekalve øges med 35 stk. i kalvestalden, jf. bilag 2.

Tillægget omfatter også en øget mælkeproduktionen fra 10.000 EKM til 12.000 EKM.

<sup>3</sup> Omregningsfaktor for dyreenheder jf. Husdyrgødningsbekendtgørelsen.

Det er oplyst, at der forventes en forøgelse på ca. 1.000 m<sup>3</sup> af det nuværende samlede vandforbrug i stalldriften, der er på ca. 13.000 m<sup>3</sup> pr. år. Det forventede fremtidige forbrug kan således rummes i den nuværende indvindingstilladelse på 90.000 m<sup>3</sup> om året. Denne tilladelse udløber dog i år **og bør inden udgangen af 2016 søges forlænget**. Alle formål, der indvindes vand til, skal indgå i ansøgningen, da det er den samlede vandindvinding, der kræver tilladelse.

En ansøgning er ikke en garanti for, at en fortsat tilladelse (på det nuværende niveau) kan gives.

#### **4.1.3 Vurdering af kvægproduktion**

Aalborg Kommune vurderer, at de stillede vilkår om sammensætning og størrelse af dyrholdet sikrer, at de vurderinger og beregninger, der ligger til grund for dette tillæg, er overholdt.

## 5 Gødningsproduktion og –håndtering

### 5.1 Gødningstyper og mængde

I den nedenstående tabel er der en oversigt over den husdyrgødning, der produceres på Birkegårdsvej 7, og den husdyrgødning, som afsættes fra husdyrbruget. Desuden er der en oversigt over den husdyrgødning som produceres på Halkærvej 112, og som samtidig udbringes på Birkegårdsvej 7.

Tabellen giver dermed en oversigt over den husdyrgødning, der er til rådighed for husdyrbruget på Birkegårdsvej 7.

Gødningstype	Kg kvælstof	Kg fosfor	Udnyttelsesprocent	DE
Kvæggylle (Birkegårdsvej 7)	111.406,34	16.561,59	70	1.222,57
Dybstrøelse (Birkegårdsvej 7)	8.406,63	1.167,63	45	85,79
Kvæggylle (Halkærvej 112)	21.264,79	2.974,35	70	224,94
Afsat husdyrgødning (kvæggylle)	-46.503,00	-6.992,00	70	-507,60
Afsat husdyrgødning (dybstrøelse)	-8.406,63	-1.167,63	45	-85,79
<b>I alt til rådighed</b>	<b>86.168,13</b>	<b>12.543,94</b>		<b>939,91</b>

Oversigt over den producerede, afsatte og forhåndenværende mængde kvælstof og fosfor i ansøgt produktion.

Der er i alt 939,91 DE til rådighed til udbringning på husdyrbrugets udbringningsarealer.

### Afsætning og modtagelse af husdyrgødning

#### 5.1.1 Vilkår til afsætning og modtagelse af husdyrgødning

- Der skal fra husdyrbruget afsættes den mængde husdyrgødning, som ikke kan udbringes på egne arealer svarende til 593,39 DE i planperioden (1/8 til 31/7) ved fuld produktion. Erstatte vilkår 37 i den oprindelige miljøgodkendelse af den 21. december 2012, som hermed ophæves.
- Den samlede produktion på Birkegårdsvej 7 må - sammen med den husdyrgødning der modtages fra Halkærvej 112 - ikke overstige 939,91 DE, medmindre der er indgået en skriftlig aftale om afsætning af husdyrgødning fra husdyrbruget til biogasanlæg, eller at der er udarbejdet en §16-godkendelse for de arealer, hvorpå gyllen skal udbringes. Erstatte vilkår 38, 39 og 40 i den oprindelige miljøgodkendelse af den 21. december 2012, som hermed ophæves.

### 5.1.2 Beskrivelse af afsætning og modtagelse af husdyrgødning

Der skal eksporteres 507,60 DE kvæggylle og 85,79 DE dybstrøelse fra Birkegårdsvej 7 ved fuld produktion. Der eksporteres først gylle fra husdyrbruget når udbringning på arealerne når niveauet på 2,3 DE/ha. Dybstrøelse bringes dog direkte fra stalden til Vegger biogasanlæg.

Ansøger har lavet en gylleaftale med Jørn Libak, Spidsbyvej 2, 9240 Nibe (CVR-nr. 26446848) om afsætning af 18 DE og med Jens Borup, Høje Nibe 26, 9240 Nibe (CVR-nr. 75293917) om afsætning af 30 DE. Der er lavet arealgodkendelser for disse bedrifter.

Den øvrige husdyrgødning afsættes til biogasanlæg.

### 5.1.3 Vurdering af afsætning af husdyrgødning

Aalborg Kommune vurderer, at husdyrbruget - ved at afsætte den angivne mængde husdyrgødning - kan overholde harmonireglerne.

## 5.2 Flydende husdyrgødning

### 5.2.1 Beskrivelse af gyllebeholdere og håndtering af gylle

Ifølge den indsendte kapacitetserklæring er den årlige produktion på Birkegårdsvej 7 af flydende gødning 22.800 m<sup>3</sup>. Det samlede årlige behov for opbevaring er således ca. 17.100 m<sup>3</sup>.

Ifølge ansøgningsmaterialet er der en samlet gylleopbevaringskapacitet for husdyrbruget på 17.630 m<sup>3</sup>, hvilket svarer til 9,2 måneders opbevaring. De gyllebeholdere, som er til rådighed for husdyrbruget, kan ses i tabellen herunder.

Opbevaringsanlæg	Beholder nr.	Kapacitet (m <sup>3</sup> )	Overdækning	Pumpesystem fra beholder til gyllevogn
Gyllebeholder Birkegårdsvej 7	1	3.000	Flydelag	Ikke fast
Under spalterne Birkegårdsvej 7	2	1.630	-	-
Gyllebeholder Trælborgvadvej 21	3	4.500	Flydelag	Ikke fast
Gyllebeholder Trælborgvadvej 21	7	4.000	Flydelag	Ikke fast
Gyllebeholder Kyådalevej 8	4	1.400	Flydelag	Ikke fast
Gyllebeholder Borupvej 27	5	1.200	Flydelag	Ikke fast

<b>Gyllebeholder</b> <b>Halkærvej 122</b>	6	1.900	Flydelag	Ikke fast
<b>I alt</b>		17.630		

Opbevaringskapacitet for husdyrbruget på Birkegårdsvej 7, 9240 Nibe.

Det bemærkes, at gyllen fra den gamle kostald bliver afsat til biogasanlæg ved fuld produktion. Ifølge ansøgningen drejer det sig om gylle fra kvier og 90 køer svarende til ca. 3.800 m<sup>3</sup>. Fra-trækkes det den producerede mængde gylle er der ca. 19.000 m<sup>3</sup> tilbage til opbevaring på husdyrbruget. Hvilket medfører en opbevaringskapacitet på 11 måneder.

### 5.2.2 Vurdering af gyllebeholdere og håndtering af gylle

Aalborg Kommune vurderer, at den beregnede opbevaringskapacitet er tilstrækkelig til at opfylde husdyrgødningsbekendtgørelsens krav.

## 5.3 Fast gødning

### 5.3.1 Beskrivelse af fast gødning/dybstrøelse

I lighed med nudriften afsættes al dybstrøelse direkte fra stalden til biogasanlæg. Dybstrøelse, der leveres direkte til biogasanlæg fra stalden, kan betragtes som 100 % direkte udbringning. Der er i den eksisterende miljøgodkendelse stillet vilkår om håndtering af dybstrøelsen. Disse vilkår er fortsat gældende.

### 5.3.2 Vurdering af fast gødning/dybstrøelse

Aalborg Kommune vurderer, at håndteringen af dybstrøelsen på den baggrund ikke giver anledning til at stille yderligere vilkår.

## 6 Forurening og andre gener fra husdyrbruget

### 6.1 Ammoniakpåvirkning og gener fra husdyrbruget

#### 6.1.1 Ammoniak og natur

Kvælstof, der blandt andet deponeres via luften, er et begrænsende næringsstof for mange sårbare økosystemer. Ekstra tilførsel af kvælstof til sårbare økosystemer kan derfor resultere i væsentlige tilstandsændringer.

Udvidelse af husdyrproduktioner kan give anledning til udslip af kvælstof i form af ammoniak og påvirke naturtyper i det åbne land. Særligt næringsfattige naturområder er følsomme overfor forøget ammoniaknedfald. Ammoniakfordampningen pr. dyreenhed kan variere betydeligt fra den ene produktion til den anden afhængig af dyreart, fodring, staldindretning, udbringningsmetode, renholdelse m.v.

Kravet om reduceret ammoniaktilførsel til følsom natur sker i henhold til reglerne i bilag 3 i Bekendtgørelse nr. 291 af 06/04/2011 "*Bekendtgørelse om ændring af bekendtgørelse om tilladelse og tillæg m.v. af husdyrbrug*".

RAMSAR-områder, fuglebeskyttelsesområder og habitatområder indgår i et sammenhængende europæisk, økologisk netværk, som betegnes Natura 2000. Bevaringsmålsætningen for Natura 2000-områder er at sikre eller genoprette gunstig bevaringsstatus for de arter og naturtyper, områderne er udpeget for.

Ifølge bekendtgørelse nr. 408 af 01/05 2007 om udpegning og administration af internationale naturbeskyttelsesområder samt beskyttelse af visse arter skal kommunen, før der træffes afgørelse i medfør af bl.a. husdyrlovens §§ 10, 11 og 12, foretage en vurdering af, om projektet i sig selv, eller i forbindelse med andre planer og projekter, kan påvirke et Natura 2000-område væsentligt. Vurderingen tager udgangspunkt i et Natura 2000-områdes udpegningsgrundlag. Såfremt en konkret vurdering ikke med sikkerhed kan fastslå, at der ikke vil være væsentlige negative konsekvenser for naturtyper og/eller arter kan projektet ikke gennemføres.

Udpegningsgrundlaget for habitatområderne findes på følgende link <http://www.blst.dk/Natura2000/Habitat/Udpegningsgrundlag/>

#### 6.1.2 Beskrivelse af ammoniakfordampning fra anlægget

Den udvidelsen, der nu søges om, medfører en forøgelse af ammoniakfordampningen på 329 kg N/år, så husdyrbrugets samlede emission bliver 6.569 kg N/år.

IT-ansøgningen har beregnet merdepositionen i det naturpunkt omfattet af husdyrlovens § 7, som får den største påvirkning, til 0,0 kg N/ha/år, i forhold til udvidelse der nu søges om.

Der er indsendt 2 skemaer for beregning af husdyrbrugets ammoniakemission, hvor den ene er lavet med baggrund i den ansøgte udvidelse, mens den anden er baseret på en vurdering af samtlige udvidelser foretaget på bruget siden 2007. Beregningsresultaterne fremgår af tabel 6.1.

	Ammoniak-emission	Meremission	Total merdeposition til naturpunkt	Total deposition til naturpunkt
Den ansøgte udvidelse	6.569 Kg N/år	329 Kg N/år	0,0 Kg N	0,3 Kg N
Samtlige udvidelser siden 2007	6.569 Kg N/år	4.049 Kg N/år	0,2 Kg N	0,3 Kg N

Ammoniakemission og depositionsregninger for både den ansøgte udvidelse og for samtlige udvidelser siden 1. januar 2007.

Det bemærkes, at den emission, der er beregnet ud fra den ansøgte drift i miljøgodkendelsen fra den 21. december 2012, er på 6.494 kg/år.

### 6.1.3 Natur beskyttet efter naturbeskyttelseslovens § 3

Omkring anlæggene ligger der natur beskyttet efter naturbeskyttelseslovens § 3, der er udvalgt 3 naturarealer, som vurderes at modtage den største påvirkning fra anlægget. Der er beregnet ammoniakdeposition til naturarealerne i punkt 2, 3 og 4, se bilag 3.

Punkt nr.	Naturtype	Afstand fra anlæg m	Merdeposition kg N/ha/år	Total deposition fra bedriften kg N/ha/år	Total deposition fra bedrift + baggrund kg N/ha/år
2	Mose	540	0,2	0,3	14,1
3	Hede	1100	0,1	0,2	14,0
4	Overdrev	1400	0,2	0,3	14,1

Beregning af ammoniakdeposition på § 3 beskyttet natur omkring anlægget.

Beregningspunkt 2 ligger på en kratbevokset mose sydøst for anlægget. Mosen blev besigtiget og tilstandsvurderet den 2. september 2008. Ved besigtigelsen blev der bl.a. fundet følgende plantearter: Almindelig star, trådstar, tuestar og blåtop. Disse arter er karakteristiske arter for mose med god naturkvalitet. Naturtilstanden på arealet er beregnet til ringe (tilstandsklasse 4 ud af 5, jf. faglig rapport fra DMU nr. 792: Naturtilstand på terrestrisk naturarealer - besigtigelse af § 3-arealer). Det vurderes, at tålegrænsen for mosen ligger omkring 20 kg N/ha/år. Arealet betegnes som kategori 3 natur jf. husdyrgodkendelsesbekendtgørelsen. Baggrundsbelastningen i området er 13,8 kg N/ha/år, jf. rapport nr. 73 fra DCE, atmosfærisk deposition 2012. Derudover tilføres naturarealet ikke kvælstof.

Beregningspunkt 3 ligger på en tør hede øst for anlægget. Heden blev besigtiget og tilstandsvurderet den 2. september 2008. Ved besigtigelsen blev der bl.a. fundet følgende plantearter: Blåhat, djævelsbid, ene, fåre-svingel, hedelyng, lyng-snerre, læge-ærenpris, pille-star, sandstar, smalbladet høgeurt, tandbælg og tormentil. Disse arter er indikatorarter for hede med god naturkvalitet. Naturtilstanden på arealet er beregnet til moderat (tilstandsklasse 3 ud af 5, jf. faglig rapport fra DMU nr. 792: Naturtilstand på terrestrisk naturarealer - besigtigelse af § 3-arealer). Det vurderes, at tålegrænsen for heden ligger omkring 15 kg N/ha/år. Arealet betegnes som kategori 3 natur jf. husdyrgodkendelsesbekendtgørelsen. Baggrundsbelastningen i området er 13,8 kg N/ha/år, jf. rapport nr. 73 fra DCE, atmosfærisk deposition 2012. Derudover tilføres naturarealet ikke kvælstof.

Beregningspunkt 4 ligger på et surt overdrev øst for anlægget. Overdrevet blev besigtiget og tilstandsvurderet den 12. juli 2011. Ved besigtigelsen blev der bl.a. fundet følgende plantearter: Blåhat, blåmunke, almindelig gyldenris, bugtet kløver, liden klokke, knold rottehalet og håret høgeurt. Disse arter er indikatorarter for overdrev med god naturkvalitet. Naturtilstanden af



arealet er beregnet til moderat (tilstandsklasse 3 ud af 5, jf. faglig rapport fra DMU nr. 792: Naturlandskabet på terrestrisk naturarealer - besigtigelse af § 3-arealer). Det vurderes, at tålegrænsen for overdrevet ligger omkring 15 kg N/ha/år. Overdrevet er større end 2,5 ha og betegnes som kategori 2 natur jf. husdyrgodkendelsesbekendtgørelsen. Baggrundsbelastningen i området er 13,8 kg N/ha/år, jf. rapport nr. 73 fra DCE, atmosfærisk deposition 2012. Derudover tilføres naturarealet ikke kvælstof.

#### 6.1.4 Natur beskyttet efter naturbeskyttelseslovens § 3 der ligger i Natura 2000-område

Det nærmeste Natura 2000-område, er natura 2000-område nr. 15 *Nibe Bredning, Halkær Ådal og Sønderup Ådal*, der ligger 2.125 meter øst for anlægget. Det vurderes, at et areal (punkt 1, jf. bilag 3) med habitatnaturtypen surt overdrev (6230) er relevant for denne vurdering. Andre arealer med habitatnatur ligger længere væk end det udvalgte punkt, og bliver derfor påvirket i mindre grad. Der er lavet beregninger af totaldepositionen af luftbåren ammoniak.

Punkt nr.	Naturtype	Afstand fra anlæg m	Merdeposition kg N/ha/år	Total deposition fra bedriften kg N/ha/år	Total deposition fra bedrift + baggrund kg N/ha/år
1	Surt overdrev	2.125	0,1	0,2	14,0

Beregning af ammoniakdeposition på nærmeste habitatnatur i natura 2000-område.

Natura 2000-områdets lysåbne habitatnaturtyper er blevet kortlagt af Miljøcenter Aalborg, og oplysningerne om denne kortlægning er hentet fra <http://www.miljoportal.dk/>.

Beregningspunkt 1 ligger på et areal der er registreret som surt overdrev (habitatnaturtype 6230) øst for anlægget. Overdrevet ligger i natura 2000-område nr. 15 *Nibe Bredning, Halkær Ådal og Sønderup Ådal*, og er en del af udpegningsgrundlaget. Naturtypen har en tålegrænse på 10-20 kg N/ha/år alt efter målsætningen for arealet. For at opnå gunstig bevaringsstatus må den lavest tålegrænse for naturtypen ikke overskrides, hvilket gør, at den konkrete tålegrænse for dette naturareal ligger på 10 kg N/ha/år. Arealet ligger i økologisk forbindelse af typen vådbundsforbindelser. Arealet betegnes som kategori 1 natur jf. husdyrgodkendelsesbekendtgørelsen. Baggrundsbelastningen i området er 13,8 kg N/ha/år jf. rapport nr. 73 fra DCE, atmosfærisk deposition 2012, derudover tilføres naturarealet ikke kvælstof.

#### 6.1.5 Vurdering af påvirkningen fra anlægget

Aalborg Kommune har opgjort, at der ikke ligger husdyrbrug i nærheden af beregningspunkt 1. Hvilket betyder, at det fastlagte beskyttelsesniveau for det sure overdrev i punkt 1 er en maksimal totaldeposition på 0,7 kg N/ha/år. Aalborg Kommune kan på den baggrund konstatere, at det ansøgte projekt, når dette sammenholdes med antallet af andre husdyrbrug i nærheden, overholder ammoniakbeskyttelsesniveauet i bilag 3 i bekendtgørelsen til husdyrloven.

Ifølge beregningerne overskrider den totale kvælstofdeposition ikke den estimerede tålegrænse på mosen eller heden i henholdsvis punkt 2 og 3. Arealerne betegnes alle som kategori 3 natur jf. bilag 3 i bekendtgørelsen til husdyrloven. Dette medfører, at kommune kan stille vilkår til emissionen fra anlægget, når der er en merdeposition over 1 kg N/ha/år. Ifølge beregningerne overskrider merdepositionen ikke 1 kg N/ha/år, hvilket medfører, at Aalborg Kommune ikke stiller krav til en maksimal N-merdeposition med udgangspunkt i disse naturarealer.

Ifølge beregningerne ligger den samlede kvælstofdeposition på overdrevet i punkt 4 under den estimerede tålegrænse for arealet. Totaldepositionen overskrider ikke det fastsatte afskæringskriterium på 1 kg N/ha/år i bekendtgørelsen til husdyrloven, hvilket medfører, at Aalborg Kommune ikke stiller krav til en maksimal N-merdeposition med udgangspunkt i disse naturarealer.

### 6.1.6 Beskrivelse af bilag IV arter og andre beskyttede arter i forhold til anlæg

Det fremgår af habitatbekendtgørelsens § 11, stk. 1, jf. § 8, at der ikke må gives tilladelse, dispensation, godkendelse mv., hvis det ansøgte kan beskadige eller ødelægge yngle- eller rasteområder i det naturlige udbredelsesområde for de dyrearter, der er optaget i habitatdirektivets bilag IV, litra a) eller kan ødelægge de plantearter, som er optaget i habitatdirektivets bilag IV, litra b) i alle livsstadier.

Der er ikke kendskab til forekomst af rødlistearter eller særlige ansvarsarter omkring anlægget eller på udbringningsarealerne. Enkelte arter omfattet af bilag IV kan have levested, fødesøgningsområde eller sporadisk opholdssted på arealerne i området omkring anlægget. Det vurderes, på baggrund af Faglig rapport nr. 635 fra DMU, samt kommunens kendskab til området, at gælde for arterne nævnt i skemaet.

Navn	Registreret forekomst	Udbredelsesområde
<i>Vandflagermus</i>		X
<i>Sydflagermus</i>		X
<i>Skimmelflagermus</i>		X
<i>Odder</i>		X
<i>Markfireben</i>		X
<i>Stor vandsalamander</i>		X
<i>Løgfrø</i>		X
<i>Spidssnudet frø</i>		X

Arter, der kan have levested, fødesøgningsområde eller sporadisk opholdssted omkring anlægget.

Det vurderes, at godkendelsen af anlægget ikke vil beskadige eller ødelægge leve-, yngle- eller rasteområder for bilag IV-arter, rødlistearter eller ansvarsarter.

Vurderingen er foretaget på baggrund af tilgængelige data over fund af arter (Aalborg Kommunes egne registreringer og Naturdata i Danmarks Miljøportal).

## 6.2 Lugt

### 6.2.1 Beskrivelse af lugt fra dyrehold

Tabellen herunder viser de beregnede geneafstande både for den ansøgte drift, nudriften, og driften 8 år tilbage (kumulativ vurdering) samt aktuelle afstande. Geneafstanden måles fra midt på staldanlægget til kant af nærmeste bolig. Beboelsesbygninger på ejendomme med landbrugspligt efter landbrugslovens regler samt beboelsesbygninger, der ejes af driftsherren, medregnes ikke.

Lugtgeneafstandene er beregnet som for fuld besætning. Alle stalde indgår i beregningen.

Lokalitet/område	Geneafstand (ansøgt)	Geneafstand (nudrift)	Geneafstand (8 år tilbage)	Vægtet (aktuel) gns.afstand	Nærmeste område
Enkelt bolig/erhverv	146	136	91	1.085	Borupvej 10
Samlet bebyggelse	675	581	249	1.136	Ejdrup
Byzone, sommerhusområde	772	681	309	2.687	Vegger

Resultat af lugtberegning i husdyrgodkendelse.dk.

Dyreholdets lugtafgivelse er i husdyrgodkendelse.dk beregnet med hhv. den nye beregningsmodel og FMK-modellen. I beregningerne indgår afstand til den pågældende lokalitet/område samt hvor meget det lugter fra de enkelte staldsystemer. Beregningerne angiver den geneafstand, som er udtryk for den højeste beskyttelse af naboerne.

### 6.2.2 Vurdering af lugt fra dyrehold

Lugtberegninger viser, at husdyrbruget efter udvidelsen ikke vil være til gene for omkringboende. Beregningerne forudsætter, at der er god staldhygiejne, samt at ventilationsanlægget svarer til, hvad der normalt forekommer på husdyrbrug af denne type.

Det vurderes, at de vilkår, der er stillet i den eksisterende miljøgodkendelse, sikrer, at staldhygiejne og staldventilation ikke giver anledning til at lugten fra husdyrbruget er anderledes/værre end hvad der normalt forekommer fra denne type husdyrbrug.

## 6.3 Transport

### 6.3.1 Beskrivelse af transport

Antallet af transporter øges med den øgede besætning. Ifølge ansøgningen bliver antallet af transporter med dyr, foder, mælk, brændstof og døde dyr dog det samme som før tillægget.

Antallet af transporter med gylle øges med ca. 100 fra Birkegårdsvej 7 og fra gyllebeholderen på Trælborgvadvej 21.

### 6.3.2 Vurdering af transport

Aalborg Kommune vurderer, at transport til og fra husdyrbruget ikke giver væsentlige gener for naboer og øvrige boligområder ud over, hvad man kan forvente af denne type husdyrbrug.

## 7 Arealerne

### 7.1 Generelt om påvirkning af vandmiljøet med næringsstoffer

Kvaliteten af vandmiljøet i søer, fjorde og indre farvande er påvirket af for store tilførsler af næringsstoffer. Forureningen medfører øget vækst af planktonalger og enårige alger som fx søsalat. Ved store tilførsler af næringsstoffer reduceres sigtddybden i vandet, bundvegetation, som fx ålegræs, reduceres, opvækstmuligheder for fisk forringes og risikoen for iltsvind øges til skade for plante- og dyrelivet.

Generelt tilføres markerne flere næringsstoffer, end der fjernes med afgrøderne. Derfor vil en etablering, udvidelse eller ændring af husdyrbrug som regel give anledning til et øget tab af næringsstoffer til vandmiljøet. Transporten fra udbringningsarealer kan ske via udvaskning til grundvandet, som dernæst føder vandløb og søer eller via overfladeafstrømning direkte til vandløb og søer. I sidste ende ender næringsstofferne i fjorde og kystnære områder, i sjældnere tilfælde i søer.

Udvaskning til grundvandet er den primære tabsvej for kvælstof, mens fosfor som er tungtopløseligt, i højere grad er knyttet til jordpartikler end kvælstof, og dermed også i højere grad tabes til vandmiljøet via erosion på vandløbsnære marker.

Vandområderne har forskellig følsomhed overfor kvælstof og fosfor. De fleste søer er følsomme overfor en øget tilførsel af fosfor, mens fjorde og kystnære områder er følsomme overfor begge næringsstoffer på forskellige tider af året. Vandløb regnes generelt ikke for at være følsomme overfor en øget belastning med næringsstoffer. Deres funktion er primær som transportvej for næringsstoffer mellem udbringningsarealer og slutrecipient. Dog kan overfladisk afstrømning af husdyrgødning og andet organisk materiale direkte til vandløbene have en væsentlig negativ indvirkning på vandløbsfaunaen.

Tabet af næringsstoffer til vandmiljøet kan variere betydeligt fra den ene produktion til den anden afhængig af udbringningsmetode, jordbundsforhold, jordens reduktionskapacitet, fosformætningsgraden m.v.

#### 7.1.1.1 Vilkår til udbringningsarealerne

6. Udbringning af husdyrgødning fra produktionen må kun finde sted på de 408,69 ha udspredningsareal, som fremgår af bilag 1. *Erstatter vilkår 78 i den oprindelige miljøgodkendelse af den 21. december 2012 (jf. den reviderede vilkårsliste af august 2015), som hermed ophæves.*
7. På husdyrbrugets udbringningsarealer må der maksimalt udbringes husdyrgødning svarende til et husdyrtryk på 2,3 DE/ha. pr. planår (1/8-31/7) i kvæggylle – svarende til 939,91 DE. *Erstatter vilkår 80 i den oprindelige miljøgodkendelse af den 21. december 2012 (jf. den reviderede vilkårsliste af august 2015), som hermed ophæves.*

#### 7.1.1.2 Beskrivelse af udbringningsarealerne

I bilag 1 er der et oversigtskort over de udbringningsarealer der indgår i husdyrbruget. I forbindelse med dette tillæg er der tilkommet 2 nye marker (mark 49-0a og 49-0b) på i alt 4,24 ha. Der er tale om forpagtede arealer. Der er desuden udtaget enkelte af de eksisterende udbringningsarealer, hvorved der er tale om en samlet forøgelse af udbringningsarealet med ca. 3,5 ha i forhold til den eksisterende miljøgodkendelse.

En større del af udbringningsarealerne ligger i Vesthimmerlands kommune. Vesthimmerlands Kommune er blevet hørt om sagen, og har fremsendt en udtalelse, som kan ses i sin helhed i bilag 4. Der er ingen af de nye udbringningsarealer i Vesthimmerlands kommune.

### 7.1.1.3 Vurdering af udbringningsarealerne

Aalborg Kommune vurderer, at husdyrbruget med de stillede vilkår ikke vil give anledning til en væsentlig miljøpåvirkning af vandmiljøet med næringsstoffer.

## 7.1.2 Påvirkning af grundvand

### 7.1.2.1 Vilkår vedr. nitratudvaskning til grundvand

8. Der skal på mark 39 anvendes et sædskifte, hvor andelen af roer, græs og græsefterafgrøder er mindst 0,9 % ekstra i forhold til de generelle regler for en kvægejendom med op til 2,3 DE/ha. Dette svarer med de nugældende regler til 70+0,9 % af harmoniarealet. Kravet skal hvert år være opfyldt på mark 39 for sig selv, hvilket betyder, at 4,12 ha af de 5,81 ha skal dyrkes med roer, græs og græsefterafgrøder.

### 7.1.2.2 Beskrivelse af nitratudvaskning til grundvand

Mark 39 ligger i Område med Særlige Drikkevandsinteresser (OSD område) og samtidig i nitratfølsomt indvindingsområde (NFI). Der er foretaget statslig zonerings af området, men Vesthimmerlands Kommune har ikke vedtaget nogen indsatsplan for området. Dette betyder, at der må ikke ske en stigning i udvaskningen, såfremt udvaskningen overstiger 50 mg/l. I den konkrete sag er udvaskningen beregnet til 54 mg/l. Kravet er opfyldt ved at etablere 0,9 % ekstra efterafgrøder. På den baggrund har Vesthimmerlands Kommune fundet, at der bør stilles ovenstående vilkår på markniveau. Placeringen af mark 39 kan ses på bilag 1.

Borup Vandværk ligger nær arealerne i Vesthimmerlands kommune, men ingen af udbringningsarealerne ligger i inden for vandværkets indvindingsopland.

### 7.1.2.3 Vurdering af nitratudvaskning til grundvand

Samlet konkluderer Aalborg Kommune, at den ansøgte produktion med de stillede vilkår, ikke vil udgøre en væsentlig risiko for forurening med nitrat af grundvandsforekomsterne i området.

## 7.1.3 Overfladevand

### 7.1.3.1 Vilkår vedr. nitratudvaskning til overfladevand

9. På husdyrbrugets samlede udbringningsarealer skal anvendes et sædskifte, hvor andelen af roer, græs og græsefterafgrøder er mindst 0,9 % ekstra i forhold til de generelle regler for en kvægejendom med op til 2,3 DE/ha. Dette svarer med de nugældende regler til 70+0,9 % af harmoniarealet. *Erstatter vilkår 81 i den oprindelige miljøgodkendelse af den 21. december 2012 (jf. den reviderede vilkårsliste af august 2015), som hermed ophæves.*

### 7.1.3.2 Beskrivelse af nitratudvaskning til overfladevand

210,11 ha af husdyrbrugets udbringningsarealer er omfattet af nitratklasse 2, mens 198,57 ha – inkl. de nye arealer - er omfattet af nitratklasse 0. Det vil sige, at dele af arealernes evne til denitrificering er ringe og ligger mellem 51 og 75 pct. og arealerne afvander til et Natura 2000 området, der er klassificeret som et meget sårbart vandområde.

På samtlige marker er der valgt K12 sædskifte som er referencesædskifte.

Husdyrtrykket på udbringningsarealerne er beregnet til maksimalt at måtte være 1,89 DE/ha, mens det reelle dyretryk er 2,3 DE/ha. Der er anvendt 0,9 % ekstra efterafgrøder i forhold til de

generelle regler for en kvægejendom med op til 2,3 DE/ha, for at opveje dette forhold. Den maksimalt tilladte udvaskning er via Farm N beregnet til at være 51,4 kg N/ha. Den reelle udvaskning overstiger ikke dette, når der anvendes 0,9 % ekstra efterafgrøder.

De 2 nye udbringningsarealer afvander til Halkær Bredning. Der er ikke vandløb eller større særskilt målsatte søer nær de nye arealer.

#### 7.1.3.3 Vurdering af nitratudvaskning til overfladevand

Samlet konkluderer Aalborg Kommune, at den ansøgte produktion med de stillede vilkår, ikke vil udgøre en væsentlig risiko for forurening med nitrat til overfladevandet.

#### 7.1.3.4 Vilkår til fosforudledning til overfladevand

10. Marker, der ligger i fosforklasse 2 (lavbundsarealer) og som afvander til Natura2000-område, må ikke drænes/grøftes – med mindre det kan dokumenteres, at fosforoverskuddet ikke overstiger 2 kg/ha.

#### 7.1.3.5 Beskrivelse af fosforudledning til overfladevand

Fosfor i den mængde husdyrgødning, der produceres og udbringes på husdyrbrugets arealer, svarer til 30,7 kg/ha/år og der fjernes 27,1 kg P/ha med afgrøderne, jf. nedenstående tabel.

P-tilført	P-fracført	P-overskud	P-tilladt overskud	Krav overholdt
30,7 kg	27,1 kg	3,6 kg/ha	3,9 kg/ha/år	Ja

IT-ansøgningens oplysninger om bedriftens fosforemission.

Samtlige udbringningsarealer ligger i fosforfølsomme områder. Beregningerne i ansøgningssystemet viser, at kravet til fosforoverskud er overholdt for husdyrbruget som helhed. Hovedparten af arealerne er ikke-drænede sandjorde, og dermed ligger de uden for fosforklasserne I, II og III. Dog ligger 35,07 ha af udbringningsarealerne – heraf 0,11 ha af de nye udbringningsarealer – inden for fosforklasse II. Det drejer sig om markerne '3,4,5,6,12', 32, '9-1,9-2', 8, 7, 10, 9, 49-0a og 49-0b. På den baggrund er ovenstående vilkår stillet.

For at mindske risikoen for udvaskning yderligere anbefales det, at der ikke tilføres mere fosfor, end hvad der svarer til fosforbalance (dvs. ca. 2 kg/ha), til de arealer, der ligger inden for fosforklasse II.

#### 7.1.3.6 Vurdering af fosforudledning til overfladevand

Aalborg Kommune vurderer, at forudsætningerne for, at kravet om fosforoverskud overholdes, er sikret med de stillede vilkår.

#### 7.1.3.7 Beskrivelse af direkte afstrømning til vandløb og søer

Mark 30 og 28 grænser op § 3 overdrev og arealet har et kraftig fald, 6° - 12° ned mod eng ved Vidkær Å. Vesthimmerlands Kommune har den 26. oktober 2012 besøgt området med henblik på at vurdere risikoen for direkte overfladeafstrømning ved udbringning af husdyrgødning. Kommunen vurderer, at der er en risiko for direkte overfladeafstrømning fra den østligste del af mark 28, der ligger på matr. nr. 9k, Borup By, Gundersted.

I lighed med det, der er beskrevet for mark 34 i den eksisterende miljøgodkendelse, anmoder Vesthimmerlands Kommune derfor om, at der udvises stor forsigtighed ved udlægning af husdyrgødning, og det anbefales – for at mindske risikoen for overfladeafstrømning, at husdyrgødningen nedfældes i en bræmme på minimum 20 meter til de beskyttede naturarealer.



### 7.1.3.8 Vurdering af direkte afstrømning til vandløb og søer

Da der ikke er tale om stærkt skrånede udbringningsarealer mod målsatte vandløb, er det vurderet, at der ikke er basis for at stilles yderligere vilkår.

Det er kommunens vurdering, at der ved overholdelse af lovgivningens generelle krav om dyrkningsfri bræmmer, samt regler om udbringning af husdyrgødning mm på arealer, der skråner mod vandløb, vil der ikke kunne ske en væsentlig næringsstofpåvirkning af vandløb og søer i området.

### 7.1.4 Påvirkning af marine områder i forhold til habitatdirektivet

#### 7.1.4.1 Beskrivelse af påvirkning af marine habitatområder

402,88 ha af udbringningsarealerne afvander til Halkær bredning, mens 5,81 ha afvander til Nibe-Gjøl bredning, begge er dele af Habitatområde nr. 15 *Nibe Bredning, Halkær Ådal og Sønderup Ådal*. Hele Halkær Bredning er udpeget som naturtype 1160 (Større lavvandede bugter og vige). I Halkær Bredning findes kvælstof- (og fosfor-) følsomme plante- og dyrearter/naturtyper.

Ifølge Natura 2000 basisanalysen vurderes arealerne med naturtype 1160 at have en ringe naturtilstand, som følge af eutrofiering.

Nibe-Gjøl Bredning er for størstedelens vedkommende udpeget som naturtype 1110 (Sandbanker med lavvandet vedvarende dække af havvand) eller 1160 (Større lavvandede bugter og vige). I Nibe-Gjøl Bredning findes kvælstof- (og fosfor-) følsomme plante- og dyrearter/naturtyper.

I Natura 2000 basisanalysen for Nibe-Gjøl Bredning vurderes de marine naturtyper 1110 og 1160 til forsat at være truet af eutrofiering.

Det fremgår desuden af Miljøministeriets vandplan for området, at miljømålslovens miljømål "god tilstand" – bl.a. på grund af udvaskningen af kvælstof fra landbrug i oplandet – ikke er opfyldt i området. Kommunen finder derfor, at enhver yderligere tilførsel af næringsstof vil forringe mulighederne for at opnå denne målsætning og bidrage til, at den kumulative påvirkning øges i negativ retning.

Før der træffes afgørelse om tilladelse eller godkendelse efter husdyrlovens §§ 10, 11 eller 12, skal der foretages en vurdering af, om projektet i sig selv eller i forbindelse med andre planer og projekter kan påvirke et væsentligt, jf. habitatbekendtgørelsen. Hvis projektet i sig selv eller i forbindelse med andre planer og projekter kan påvirke et habitatområde væsentligt, skal der foretages en nærmere konsekvensvurdering af projektets påvirkninger under hensyn til bevaringsmålsætningen for det pågældende område.

Da det ikke kan udelukkes, at projektet i sig selv eller i forbindelse med andre planer og projekter kan påvirke det internationale naturbeskyttelsesområde væsentligt, har kommunen lavet en konsekvensvurdering, som findes i bilag 5. Heri vurderes tilstanden i området samt det aktuelle projekts eventuelle påvirkninger af vandområdet i forhold til habitatbekendtgørelsen og efter Miljøstyrelsens vejledning.

I vejledningen har Miljøstyrelsen opstillet 2 afskæringskriterier for, hvornår et projekt ikke kan medføre skadevirkning på overfladevande som følge af nitratudvaskning:



## 1. Påvirkning fra projektet i sig selv.

Nitratudvaskningen fra det samlede husdyrbrug må maksimalt udgøre 5% af den samlede udvaskning til det aktuelle område – dog max. 1%, hvis der er tale om vandområder, der kan karakteriseres som et lukket bassin og/eller er meget lidt eutrofieret.

Aalborg Kommune har vurderet, at Halkær Bredning og Nibe-Gjøl Bredning kan karakteriseres som et lukket bassin. Beregningerne viser, at kvælstofudvaskningen fra det ansøgte projekt ikke overstiger udvaskningen svarende til en arealdrift med brug af handelsgødning og et plantesædskifte svarende til jordtyperne (10% efterafgrøder). Derudover viser beregningerne at fosforbidraget fra projektet vil udgøre under 1 pct. af den samlede udvaskning til Halkær Bredning og Nibe-Gjøl Bredning. I følge afskæringskriteriet vil det ansøgte således ikke i sig selv have en skadevirkning på det aktuelle habitatområde.

## 2. Påvirkning fra projektet i kumulation med andre planer og projekter.

Dyretrykket i det aktuelle opland må ikke have været stigende siden 1. januar 2007.

Husdyrtrykket i Halkær Bredning og Nibe-Gjøl Bredning er i perioden 2007-15 stigende. Ansøger har imidlertid ved hjælp af ekstra efterafgrøder, som beskrevet i vilkår 8 og 9 (betegnet T8 og T9 i listen bagerst), nedbragt kvælstofudvaskningen fra udbringningsarealerne til 51,4 N/ha/år. Dette overstiger ikke udvaskningen fra en tilsvarende ikke-husdyrgødet bedrift (planteavlbrug). Aalborg kommune vurderer derfor, at projektet ikke i kumulation med andre projekter kan påvirke vandområderne negativt.

### 7.1.4.2 **Vurdering af påvirkning af marine habitatområder**

På baggrund af ovenstående vurderer kommunen, at projektets udledning af kvælstof og fosfor til Halkær Bredning og Nibe-Gjøl Bredning hverken i sig selv eller sammen med andre kilder og projekter i området vil medføre nogen væsentlig negativ påvirkning af habitatområdet.

### 7.1.5 **Samlet vurdering af udledning af næringsstoffer til vandmiljøet**

Samlet vurderer kommunen, at projektets udledning af kvælstof og fosfor til vandmiljøet ikke vil medføre nogen væsentlig negativ påvirkning af miljøet.

## 7.2 **Påvirkning med ammoniak fra udbringningsarealer**

### 7.2.1 **Beskrivelse af påvirkning med ammoniak fra arealer**

Oprindeligt var der ansøgt om at lidt større udbringningsareal end det, der fremgår af bilag 1. Der indgik således en mark 32-2 og mark 32-4 i forbindelse med dette tillæg.

En del af mark 32-2 er § 3 beskyttet eng, og Vesthimmerlands Kommune har ud fra luftfotos vurderet, at det er natureng, der ikke kan anvendes til udbringning. Den beskyttede del af mark 32-2 er derfor udtaget af ansøgningen, og den del, som ikke er beskyttet indgår nu i mark 32, jf. bilag 1. Vesthimmerlands Kommune foretager en afklaring af den hidtidige drift af den beskyttede del af mark 32-2. Se bilag 7.

Mark 32-4 er ikke med i den vejledende registrering som § 3 beskyttet, men Vesthimmerlands Kommune vurderer, at der kan være tale om en beskyttet eng, der ikke tidligere har været anvendt til udbringning. Vesthimmerlands Kommune vil derfor oprette en § 3 sag, og vil snarest tage kontakt til ejeren for at få afklaret arealets status. På den baggrund er mark 32-4 er derfor udtaget som udbringningsareal i ansøgningen. Se bilag 7.

Udbringningsareal 3,4,5,6,12 overlapper med en registrering af beskyttet fersk eng. Engarealet er i forbindelse med en tidligere sag ved Aalborg Kommune fastholdt som beskyttet efter naturbeskyttelseslovens § 3 stk. 2 pkt. 4. Arealet må fremadrettet hyppigst omlægges hvert 7.-10. år. Nordjyllands Amt godkendte i forbindelse med VVM-redegørelsen, at arealet anvendes som udbringningsareal, hvilket Aalborg Kommune også har gjort i 2008 og igen i 2012. Derfor kan denne anvendelse fortsætte.

### 7.2.2 Vurdering af påvirkningen med ammoniak fra arealer

Aalborg Kommune vurderer, at der ud fra et videnskabeligt synspunkt uden rimelig tvivl kan fastslås, at der ikke vil være skadelige virkninger fra udbringningsarealerne på internationale naturbeskyttelsesområders integritet og overordnede bevaringsmålsætning. For den øvrige natur omfattet af naturbeskyttelseslovens § 3 i eller udenfor Natura 2000-området vurderes det, at der ikke vil ske en væsentlig påvirkning fra udbringningsarealerne.

### 7.2.3 Beskrivelse og vurdering af bilag IV arter og andre beskyttede arter i forhold til arealer

Det fremgår af habitatbekendtgørelsens § 11, stk. 1, jf. § 8, at der ikke må gives tilladelse, dispensation, godkendelse mv., hvis det ansøgte kan beskadige eller ødelægge yngle- eller rasteområder i det naturlige udbredelsesområde for de dyrearter, der er optaget i habitatdirektivets bilag IV, litra a) eller kan ødelægge de plantearter, som er optaget i habitatdirektivets bilag IV, litra b) i alle livsstadier.

Der er ikke kendskab til forekomst af rødlistearter eller særlige ansvarsarter omkring anlægget eller på udbringningsarealerne. Enkelte arter omfattet af bilag IV kan have levested, fødesøgningsområde eller sporadisk opholdssted på udbringningsarealerne. Det vurderes, på baggrund af Faglig rapport nr. 635 fra DMU, samt kommunens kendskab til området, at gælde for arterne nævnt i skemaet.

<i>Navn</i>	<i>Registreret forekomst</i>	<i>Udbredelsesområde</i>
<i>Vandflagermus</i>		X
<i>Sydflagermus</i>		X
<i>Skimmelflagermus</i>		X
<i>Odder</i>		X
<i>Markfirben</i>		X
<i>Stor vandsalamander</i>	X	X
<i>Løgfrø</i>		X
<i>Spidssnudet frø</i>	X	X

Arter der kan have levested, fødesøgningsområde eller sporadisk opholdssted omkring udbringningsarealerne.

De to arter - spidssnudet frø og stor vandsalamander - er fundet ynglende i vandhullerne, der støder op til mark 49-0a. For at undgå en tilstandsændring af ynglelokaliteterne er der indgået en frivillig aftale med ansøger om at fastholde den udyrkede bræmme på ca. 10 m omkring vandhullerne. Det vurderes, at bræmmen vil forhindre en påvirkning af ynglelokaliteterne ved udbringning af husdyrgødning på udbringningsareal 49-0a, se bilag 6.

Det vurderes på den baggrund, at godkendelsen af arealerne til udbringning ikke vil beskadige eller ødelægge leve-, yngle- eller rasteområder for bilag IV-arter, rødlistearter eller ansvarsarter.

Vurderingen er foretaget på baggrund af tilgængelige data over fund af arter (Aalborg Kommunes egne registreringer og Naturdata i Danmarks Miljøportal).

## 8 Bedste tilgængelige teknik (BAT)

### 8.1 Emissionsgrænseværdi for ammoniak og fosfor

#### Aalborg Kommunes praksis for fastsættelse af BAT-niveau for ammoniak og fosforemission fra anlægget

Miljøklagenævnet har afgjort, at kommunerne i sager om tillæg af husdyrbrug efter husdyrlovens § 11 og § 12 skal anvende Miljøstyrelsens *Vejledende emissionsgrænseværdier for ammoniak (luftbåret kvælstof) og fosfor opnåelige ved anvendelse af den bedste tilgængelige teknik (BAT)*, ved vurderingen af om det ansøgte lever op til kravet om anvendelse af BAT.

Vejledningen til beregningerne hentes fra Miljøstyrelsens hjemmeside:

[http://www.mst.dk/Virksomhed\\_og\\_myndighed/Landbrug/Husdyrgodkendelse/bat/BAT-standardvilkår.htm](http://www.mst.dk/Virksomhed_og_myndighed/Landbrug/Husdyrgodkendelse/bat/BAT-standardvilkår.htm)

På baggrund af Miljøstyrelsens vejledning beregnes en samlet maksimal ammoniak emissionsgrænseværdi for hele anlægget efter udvidelsen, som det fastsatte BAT-niveau.

I tilfælde, hvor emissionen medfører for høje tilførsler af ammoniak til følsom natur, uanset at BAT-niveauet er opfyldt, vil Aalborg Kommune stille vilkår om yderligere reduktion af ammoniakfordampningen fra anlægget.

Ansøger har frit valg med hensyn til valg af godkendte teknikker for opnåelse af BAT-niveauet.

I tillægget stilles vilkår, som sikrer at den forudsatte reduktion af ammoniakfordampningen opnås.

Når ansøger har redegjort for de teknikker, der indføres så BAT-niveauet overholdes, forlanges ikke redegørelse for fravalg af anden BAT-teknologi.

#### 8.1.1 Beregning af den maksimale ammoniakfordampning

Med udgangspunkt i Miljøministeriets vejledende emissionsgrænseværdier opnåelige ved anvendelse af den bedste tilgængelige teknik for husdyrbrug med konventionel produktion af malkekvæg i gyllebaserede staldsystemer<sup>4</sup> har Aalborg Kommune beregnet husdyrbrugets samlede emissionsgrænseværdi til 7.182 kg N/år.

Den faktiske ammoniakemission fra husdyrbruget er i Husdyrgodkendelse.dk beregnet til 6.569 kg N/år og en meremission på 329 kg N/år (en meremission på 3.232 kg N/år, når husdyrbrugets samlede ændringer/udvidelser medtages i beregningen, jf. husdyrlovens § 26, stk. 2). Husdyrbruget opfylder dermed kriterierne i den vejledende emissionsgrænseværdi for ammoniakfordampning fra produktion af malkekvæg.

Den ansøgte udvidelse sker som nævnt i eksisterende bygninger, og for de nye dyr gælder de samme vilkår omkring fx staldtyper og spalteskrabere, som for dyrene i den eksisterende miljøgodkendelse.

<sup>4</sup> *Vejledende emissionsgrænseværdier opnåelige ved anvendelse af den bedste tilgængelige teknik (BAT)*, Miljøministeriet, Miljøstyrelsen maj 2011.

### **8.1.2 Vurdering af BAT for ammoniak**

Aalborg Kommune vurderer, at BAT-niveauet for ammoniakfordampning fra anlægget er overholdt, idet de valgte teknikker beregnet gennem Husdyrgodkendelse.dk samlet medfører en ammoniakemission, som svarer til BAT beregnet efter Miljøstyrelsens vejledning. Det vil ikke være proportionalt at indføre yderligere ammoniaktiltag.

### **8.1.3 Beskrivelse af emission af fosfor**

Det er forureningsforebyggende at gennemføre effektiv fodring til reduktion af udskillelsen af kvælstof og fosfor, ved at sikre, at foderets indhold af næringsstoffer modsvarer dyrenes behov, og at næringsstofferne er letoptagelige.

Med hensyn til fosfor har mange fodermidler et fosforindhold, som overstiger koens fysiologiske behov uden brug af mineralsk fosfor, hvilket begrænser muligheden for at sænke fosfortilførelsen i praksis, og der findes på nuværende tidspunkt ikke tilgængelige teknikker eller teknologier, der kan anvendes til at fastlægge emissionsgrænseværdier for fosforudledningen fra malkekvægsbesætninger.

### **8.1.4 Vurdering af emission af fosfor**

Aalborg Kommune vurderer, at det i dette tillæg ikke er relevant at stille yderligere vilkår omkring emission af fosfor.

### **8.1.5 Samlet vurdering i forhold til BAT**

Samlet set vurderer Aalborg Kommune, i sammenhæng med BAT vurderingen i den eksisterende miljøgodkendelse, at det ansøgte lever op til BAT på alle relevante punkter.

## 9 Kontrol, egenkontrol og dokumentation

### 9.1 Vilkår for tilsyn, kontrol og egenkontrol

11. Der skal til enhver tid kunne fremvises dokumentation, der kan vise dyreholdets størrelse og sammensætning. *Erstatter vilkår 87 og 88 i den oprindelige miljøgodkendelse af den 21. december 2012 (jf. den reviderede vilkårsliste af august 2015), som hermed ophæves.*

## 10 Samlet oversigt med vilkår

I listen herunder fremgår samtlige vilkår fra den gældende miljøgodkendelse (jf. den reviderede vilkårsliste af august 2015) og fra dette tillæg til miljøgodkendelsen. Vilkår, der stammer fra dette tillæg, betegnes med "T" foran.

1. Godkendelsen omfatter samtlige landbrugsmæssige aktiviteter på husdyrbruget Birkegårdsvej 7, 9240 Nibe, herunder alle arealer der er vist på kortbilag til miljøgodkendelsen.
- T1.** Tillæg til miljøgodkendelsen omfatter samtlige landbrugsmæssige aktiviteter på husdyrbruget Birkegårdsvej 7, 9240 Nibe, herunder alle udbringningsarealer der er vist på bilag 1
2. Virksomheden skal placeres, indrettes og drives i overensstemmelse med de oplysninger, der fremgår af ansøgningsmaterialet og med de ændringer, der fremgår af godkendelsens vilkår.
3. Der skal til enhver tid forefindes et eksemplar af denne miljøgodkendelse på husdyrbruget. De vilkår, der vedrører driften, skal være kendt af de ansatte, der er beskæftiget med den pågældende del af driften.
4. Godkendelsen bortfalder, hvis etape 1 ikke er udnyttet senest 2 år efter nævnets afgørelse (dvs. senest den 10. juni 2017), jf. husdyrbruglovens § 33, stk. 1. Derefter gives yderligere 3 år til at fuldende etape 2-5, jf. lovens § 33, stk. 2.
5. Bedriften skal underrette tilsynsmyndigheden således:
  - a. Når besætningen er nået op på det tilladte antal dyreenheder
  - b. Besætningens/produktionens størrelse den 10. juni 2020 (5 år efter nævnets afgørelse).
- T2.** Tillæg til miljøgodkendelsen bortfalder, såfremt det ikke er udnyttet inden 2 år fra denne afgørelses meddelelse. Den maksimale produktion skal være opnået indenfor 3 år efter, at tillægget er meddelt. Hvis det godkendte produktionsomfang ikke er opnået senest den 10. maj 2019, bortfalder den del, der ikke er udnyttet. Det vil sige, at tillæg til miljøgodkendelsen reduceres til det opnåede niveau.
6. Med denne miljøgodkendelse følger 8 års retsbeskyttelse. Dato for retsbeskyttelsens udløb er 10. juni 2023. Vilkårene kan dog til enhver tid ændres efter reglerne i Husdyrlovens § 40, stk. 2.
7. Ændringer i ejerforhold (eller hvem der har ansvar for driften) skal meddeles til kommunen.
8. Enhver godkendelsespligtig ændring i driften, indretningen eller bygningsmassen samt udbringningsarealer skal anmeldes til og være godkendt af Aalborg Kommune inden gennemførelsen.
9. Den nye staldbygning skal opføres og placeres i overensstemmelse med de oplysninger, som fremgår af denne miljøgodkendelse.
10. Staldbygningens udvendige tag- og vægoverflader skal gives en afdæmpet farve og der må ikke anvendes lysreflekterende udvendige byggematerialer.



**T3.** Husdyrholdet skal være sammensat og staldindretningen udført som beskrevet nedenfor:

Dyrehold – tung race	Antal	DE	Vægt/alder	Mælkeydelse	Staldsystem
Malkekøer/årskøer	650	997,72		12.000	Sengestald m/spalter (kanal, linespil) + skraber
Malkekøer/årskøer	90	138,15		12.000	Sengestald m/spalter (kanal, bagskyl eller ringkanal) + skraber
Malkekøer/årskøer	30	46,05		12.000	Dybstrøelse, hele arealet
Kvier	120	67,73	20 – 24 mdr.		Sengestald m/spalter (kanal, bagskyl eller ringkanal) + skraber
Kvier	65	18,98	4 – 6 mdr.		Sengestald m/spalter (kanal, bagskyl eller ringkanal)
Kalve	30	8,35	3 – 4 mdr.		Dybstrøelse, hele arealet
Kalve	114	28,88	0 – 4 mdr.		Dybstrøelse, hele arealet
Tyrekalve	385	2,52	40 – 50 kg		Dybstrøelse, hele arealet
<b>DE i alt</b>		<b>1.308,38</b>			

*Erstatter vilkår 11 i den oprindelige miljøgodkendelse af den 21. december 2012, som det er ændret ved Natur- og miljøklagenævnets afgørelse af den 10. juni 2015. Vilkåret ophæves hermed.*

11. ~~Husdyrholdet skal være sammensat og staldindretningen udført som angivet i tabel 4.1, som den er ændret ved nævnets afgørelse af den 10. juni 2015.~~
12. Det tillades, at fordelingen mellem årskøer og opdræt varierer inden for de maksimale antal DE. Inden for dette produktionsniveau tillades afvigelser, så længe det maksimale antal DE ikke overskrides.
13. Produktionen skal foregå kontinuerligt.
14. For dyrehold, der går i strøelse, skal der være fast bund med afløb til gyllesystemet.
15. I dybstrøelsesstalde skal der strøs halm eller andet tørstof i mængder, der sikrer, at dybstrøelsesmåtten altid er tør i overfladen.
16. Drikkevandssystemet skal drives og vedligeholdes, således at spild undgås.
17. Der skal til stadighed tilstræbes en god staldhygiejne, herunder sikres at stier og båse holdes tørre, samt at staldene og fodringsanlæg holdes rene.

18. Der skal udarbejdes en energirapport for husdyrbruget forinden ibrugtagning af denne miljøgodkendelse, hvor der vil blive tages stilling til, hvor det vil være muligt at reducere energiforbruget, og hvornår tiltag til evt. reduktion i energiforbruget vil blive udført. Når rapporten foreligger, så skal energibesparende foranstaltninger foreslået i energirapporten gennemføres i forbindelse med opførelse af den nye stald.
19. Spildevand fra rengøring af stalde og lignende skal ledes til opsamlingsbeholder eller gyllesystem og må herefter anvendes i overensstemmelse med bestemmelserne for spildevand i husdyrgødningsbekendtgørelsen. Opsamlingsbeholderen skal have en kapacitet svarende til mindst en afvaskning af staldene.
20. Afløb fra stalde og anlæg skal føres gennem tætte og lukkede ledninger til gyllebeholdere for flydende husdyrgødning.
21. Udledning af tag- og overfladevand til et vandløbssystem/forsinkelsesbassin må ikke finde sted medmindre der er søgt og meddelt en udledningstilladelse.
22. Al vask af maskiner, redskaber og sprøjte skal foregå på en godkendt vaskeplads. Det samme gælder for påfyldning af sprøjtemateriel.
23. Sanitært spildevand må ikke ledes til gyllebeholder men skal ledes til særskilt spildevandsanlæg. Spildevandsanlægget skal være godkendt af Aalborg Kommune forinden ibrugtagning.
24. Husdyrbruget skal føre register over affaldsproduktionen. Registeret skal indeholde oplysninger om fraktion, art, mængde og sammensætning af det producerede affald. Farligt affald skal anmeldes, jf. kommunens regler herom.
25. Spildolie og farligt affald skal opbevares i egnede beholdere med tætsluttende låg. Beholderne skal placeres på en fast, tæt bund med opkant eller i en spildbakke. Opsamlingskapaciteten skal svare til volumen på den største beholder. Oplagspladsen skal som minimum være overdækket med et halvtag.
26. Olietromler mv. skal placeres på en fast, tæt bund med en opkant eller i en spildbakke. Opsamlingskapaciteten skal svare til volumen på den største beholder. Oplagspladsen skal som minimum være overdækket med et halvtag.
27. Lagre af kemikalier til rengøring skal opbevares med afløb til gyllesystemet uden risiko for nedsivning.
28. Mærkater på kemikaliedunke skal være på dansk samt være synlige og læsbare.
29. Opbevaring af diesel / fyringsolie i overjordiske tanke skal til enhver tid ske i en typegodkendt beholder, som er opstillet i henhold til typegodkendelsen, og der må ikke være mulighed for afløb til jord, kloak, overfladevand eller grundvand. Overjordiske tanke skal sikres mod påkørsel.
30. Tankning af diesel skal til enhver tid ske på en plads med fast og tæt bund, således at spild kan opsamles, og således at der ikke er mulighed for afløb til jord, kloak, overfladevand eller grundvand.

31. Handelsgødning skal opbevares på fast bund.
32. Flydende handelsgødning skal opbevares i tanke, hvorunder der er et opsamlingskar, som kan rumme indholdet i den største af tankene og evt. den mængde regnvand, der måtte være i opsamlingskarret. Opsamlingskarret skal tømmes så ofte for regnvand, at der stadig er plads til indholdet af den største beholder. Indholdet i opsamlingskarret skal behandles som landbrugsmæssigt spildevand, og dermed tilføres gyllebeholder eller opsamlingsbeholder, eller det kan udbringes på marker efter husdyrgødningsbekendtgørelsens regler.  
Beholdere for flydende handelsgødning skal anmeldes til kommunen efter byggelovens regler.
33. Påfyldning og aftapning af flydende handelsgødning skal ske under konstant overvågning.
34. Beholdere for flydende handelsgødningsgødning skal indgå i husdyrbrugets beredskabsplan, og ved større udslip skal beredskabstjenesten alarmeres, og tilsynsmyndigheden skal underrettes.
35. Ved driftsuheld, hvor der opstår risiko for forurening af miljøet, er der pligt til øjeblikkeligt at anmelde dette til **Alarmcentralen, tlf.: 112** og efterfølgende straks at underrette **Aalborg Kommune, Teknik og Miljøforvaltningen på tlf.: 99 31 20 00**.
36. Der skal forefindes en opdateret beredskabsplan på husdyrbruget, som fortæller, hvornår og hvordan der skal reageres ved uheld, som kan medføre konsekvenser for det eksterne miljø. Planen skal være tilgængelig og synlig for husdyrbrugets ansatte og øvrige, der færdes på husdyrbruget. (Vedlagt som bilag).
- T4.** Der skal fra husdyrbruget afsættes den mængde husdyrgødning, som ikke kan udbringes på egne arealer svarende til 593,39 DE i planperioden (1/8 til 31/7) ved fuld produktion. *Erstatter vilkår 37 i den oprindelige miljøgodkendelse af den 21. december 2012, som hermed ophæves.*
- ~~37. Der skal fra husdyrbruget afsættes 357,2 DE svarende til 33.784 kg N og 5.120 kg P til biogasanlæg i planperioden (1/8 til 31/7).~~
- T5.** Den samlede produktion på Birkegårdsvej 7 må - sammen med den husdyrgødning der modtages fra Halkærvej 112 - ikke overstige 939,91 DE, medmindre der er indgået en skriftlig aftale om afsætning af husdyrgødning fra husdyrbruget til biogasanlæg, eller at der er udarbejdet en §16-godkendelse for de arealer, hvorpå gyllen skal udbringes. *Erstatter vilkår 38, 39 og 40 i den oprindelige miljøgodkendelse af den 21. december 2012, som hermed ophæves.*
- ~~38. Husdyrproduktionen må ikke overstige 931,8 DE medmindre der foreligger skriftlige aftale om afsætning af gylleproduktion svarende til 357,2 DE til et biogasanlæg og under forudsætning af, at den afgassede gylle ikke modtages retur.~~
- ~~39. Hvis gylleproduktionen ønskes afsat til et andet husdyrbrug, må årsproduktionen ikke overstige 931,8 DE medmindre der foreligger skriftlige aftaler for afsætning af kvæggylle svarende til 357,2 DE på udbringningsarealer (aftalearealer), som er blevet godkendt af kommunen efter husdyrlovens regler. Arealerne skal være godkendt som aftalearealer,~~

~~som kan modtage kvæggylle (ikke andre type gylle) som importeret gylle fra ejendommen Birkegårdsvej 7 svarende til 357,2 DE.~~

- ~~40. I begge ovenfor anførte situationer gælder, at kopi af skriftlig aftale om afsætning af gylle skal sendes til kommunen forinden ibrugtagning af denne miljøgodkendelse.~~
41. Ændringer i opbevaringskapaciteten, både i opadgående og nedadgående retning, skal godkendes af tilsynsmyndigheden, før ændringen foretages.
42. Håndtering af gylle skal foregå under opsyn, således at spild undgås.
43. Ved håndtering af gylle gennem ikke-faste installationer, der ikke lever op til kravene i husdyrgødningsbekendtgørelsen om afløb fra stalde gennem tætte og lukkede ledninger, skal dette foretages under konstant opsyn, således at evt. brud straks opdages, og pumpningen i så fald kan afbrydes.
44. Påfyldning af gylle ved gyllebeholderen skal finde sted på en støbt plads med afløb til opsamlingsbeholder, medmindre påfyldningen sker med suge/pumpetårn. Påfyldningspladsen skal rengøres for spild af flydende husdyrgødning umiddelbart efter periode med daglig påfyldning af gylle er afsluttet og der udover efter enhver aktivitet.
45. Gyllebeholderen skal gennemgå en autoriseret beholderkontrol mindst hvert 10 år.
- 46.
47. Al dybstrøelse afsættes direkte fra stalden til biogasanlæg.
48. Placering af ensilagestakke, der ikke placeres på fast bund med afløb til opsamlingsbeholder, skal indtegnes på kortbilag og fremvises tilsynsmyndigheden på forlangende.
49. Græsningstryk på de beskyttede naturarealer må maksimalt være 1 DE/ha.
50. Indenfor en afstand af 20 meter grænsende op til habitatområdet Lundby Hede på mark nr. 39 skal gyllen altid nedfældes og fast møg må ikke oplagres nærmere end 100 meter til heden.
51. Græsmarksafgrøder udgør mere end 25 % af totalrationen for malkekøerne og opdræt (med græsmarksafgrøder forstås græs, græsensilage, hø eller grønpiller). Dokumentation for opfyldelse af dette vilkår skal fremgå af foderplaner, foderkontrol eller en effektivitetskontrol og skal opbevares i 5 år.
52. Både i den nye stald og i den eksisterende sengestald med spalter (kanal, linespil) skal der i gangarealet installeres stationær skraber eller robotskraber. Ligeledes skal der i den eksisterende sengestald med spalter (kanal, bagskyl eller ringkanal) installeres stationær skraber eller robotskraber.
53. Der skal hver dag foretages skrabninger *hver fjerde time*.
54. Tværgange, som ikke skrabes automatisk, skal hver dag rengøres manuelt *mindst 2-3 gange*.

55. Skraberens skal være forsynet med timer.
56. Skraberens skal vedligeholdes i overensstemmelse med producentens vejledning. Vejledningen skal opbevares på husdyrbruget.
57. Linespillet i kanalerne skal skrabe 3 gange i døgnet.
58. Enhver form for driftsstop skal noteres i logbog med angivelse af årsag og varighed.
59. Tilsynsmyndigheden skal underrettes ved driftsstop, der har en varighed af mere end 7 dage.
60. Logbog, servicefaktura, registrering fra datalogger eller lignende, der dokumenterer, at skraberens/robotskraberens er i drift og vedligeholdes, skal opbevares på husdyrbruget i mindst fem år og forevises på tilsynsmyndighedens forlangende. Med andre ord *skal det ved et tilsyn kunne dokumenteres, at vilkår til spalteskrabere er overholdt*, da timeren ikke kan logge data.
61. Driften af husdyrbruget skal drives og renholdes således, at lugtgener begrænses mest muligt.
62. Der skal til stadighed være en god staldhygiejne, for at begrænse lugtgener. Herunder skal sikres at stier og båse holdes tørre, samt at staldene og fodringsanlæg holdes rene.
63. Såfremt tilsynsmyndigheden vurderer, at driften af husdyrbruget giver anledning til væsentligt flere lugtgener for de omkringboende end forventet, skal husdyrbruget lade udarbejde en handlingsplan for at nedbringe lugtgenerne, herunder evt. at foretage lugtmålinger. Inden dokumentationsprogrammet iværksættes skal det godkendes af tilsynsmyndigheden, og undersøgelsens omfang vil efter konkret vurdering blive fastsat af tilsynsmyndigheden. Alle udgifter i forbindelse med ovennævnte afholdes af husdyrbruget.
64. Viser ovennævnte dokumentation, at der er væsentlige lugtgener, skal de afhjælpende foranstaltninger udføres efter nærmere aftale med tilsynsmyndigheden.
65. Kravet om dokumentation af lugtforholdene kan højst fremsættes en gang årligt, med mindre den seneste kontrol viste, at lugtemissionen ikke kan overholdes.
66. Der skal på husdyrbruget foretages effektiv fluebekæmpelse som minimum i overensstemmelse med de nyeste retningslinier fra Statens Skadedyrslaboratorium.
67. Opbevaring af foder skal ske på sådan en måde, så der ikke opstår risiko for ophold af skadedyr (rotter m.v.).
68. Ved transport af gylle på offentlige veje skal gyllevognens åbninger være forsynet med låg eller lignende, således at spild ikke kan finde sted. Skulle der alligevel ske spild, skal dette straks opsamles.
69. Transport af foder og øvrige hjælpemidler til og fra husdyrbruget må ikke give anledning til gener. Transport af dyr til og fra husdyrbruget skal fortrinsvist ske mandag til fredag i

tidsrummet kl. 8 og 18. Leverancer af dyr til slagteri er undtaget, da disse ikke planlægges af landmanden, men af slagteriet, og sker på alle tider af døgnnet. Ligeledes er afhentning af mælk undtaget, hvis det er mejeriet der bestemmer afhentningstidspunktet.

70. Virksomheden skal for egen regning dokumentere, at støjvilkår overholdes, hvis tilsynsmyndigheden finder generne væsentlige.
71. Støjmålinger skal udføres som beskrevet i Miljøstyrelsens til enhver tid gældende støjbe-regningsvejledning og foretages i punkter, som forinden aftales med tilsynsmyndigheden.
72. Virksomhedens bidrag til støjbelastningen må ikke overstige følgende værdier målt ved nabobeboelsen eller dennes opholdsarealer:

Områdetype	Man-fre kl. 7-18	Man-fre kl. 18-22	Alle dage	Alle dage
	Lørdag kl. 7-14	Lør kl. 14-22 Søn- og helligdag kl. 7-22	kl. 22-7	kl. 22-7
	Gns. værdi over re-ferencetidsrummet	Gns. værdi over referencetidsrummet	Gns. værdi over referencetidsrummet	Maksimal værdi
Boligområde for åbne og lav boligbebyggelse	45 dB(A)	40 dB(A)	35 dB(A)	50 dB(A)
Sommerhusområde, rekreative områder, særlige naturområder	40 dB(A)	35 dB(A)	35 dB(A)	50 dB(A)
Kolonihaveområder	55 dB(A)	45 dB(A)	40 dB(A)	55 dB(A)
Det åbne land (inkl. landsbyer og landbrugsarealer)	55 dB(A)	45 dB(A)	40 dB(A)	55 dB(A)

Tabel 6.5: Vejledning om ekstern støj fra virksomheder. Miljøstyrelsens vejledning nr. 5 af november 1984.

73. Driften må ikke medføre støvgener udenfor husdyrbrugets arealer.
74. Fodersiloer skal indrettes således at støvgener i forbindelse med indblæsning af foder undgås, f.eks. med melcykloner eller anden støvbegrænsende foranstaltning.
75. Porte og andre staldåbninger skal ikke medføre lysgenerne for omboende. Portene kan dog åbnes kortvarigt ved ind- og udkørsel.

76. Udendørs pladsbelysning skal forsynes med bevægelsessensorer, der sikrer, at lyset kun er tændt i op til en halv time ad gangen
77. Den eksisterende beplantning mod syd, sydøst og sydvest skal opretholdes og vedligeholdes for at minimere lysgener både fra det eksisterende anlæg og ikke mindst fra den nye kostald, jf. kortbilag til miljøgodkendelsen.
- T6.** Udbringning af husdyrgødning fra produktionen må kun finde sted på de 408,69 ha udspredningsareal, som fremgår af bilag 1. *Erstatter vilkår 78 i den oprindelige miljøgodkendelse af den 21. december 2012 (jf. den reviderede vilkårsliste af august 2015), som hermed ophæves.*
- ~~78. Udbringning af husdyrgødning fra produktionen må kun finde sted på de 405,2 ha udspredningsareal, som fremgår af kortbilag til miljøgodkendelsen.~~
79. Der må ikke tilføres husdyrbrugets arealer anden organisk nitratholdigt gødning som f.eks. affald.
- T7.** På husdyrbrugets udbringningsarealer må der maksimalt udbringes husdyrgødning svarende til et husdyrtryk på 2,3 DE/ha. pr. planår (1/8-31/7) i kvæggylle – svarende til 939,91 DE. *Erstatter vilkår 80 i den oprindelige miljøgodkendelse af den 21. december 2012 (jf. den reviderede vilkårsliste af august 2015), som hermed ophæves.*
- ~~80. Der må maksimalt udbringes husdyrgødning på husdyrbrugets arealer svarende til 2,3 DE/ha pr. planår (1/8-31/7) i kvæggylle – 931 DE.~~
- T8.** Der skal på mark 39 anvendes et sædskifte, hvor andelen af roer, græs og græsefterafgrøder er mindst 0,9 % ekstra i forhold til de generelle regler for en kvægejendom med op til 2,3 DE/ha. Dette svarer med de nugældende regler til 70+0,9 % af harmoniarealet. Kravet skal hvert år være opfyldt på mark 39 for sig selv, hvilket betyder, at 4,12 ha af de 5,81 ha skal dyrkes med roer, græs og græsefterafgrøder.
- T9.** På husdyrbrugets samlede udbringningsarealer skal anvendes et sædskifte, hvor andelen af roer, græs og græsefterafgrøder er mindst 0,9 % ekstra i forhold til de generelle regler for en kvægejendom med op til 2,3 DE/ha. Dette svarer med de nugældende regler til 70+0,9 % af harmoniarealet. *Erstatter vilkår 81 i den oprindelige miljøgodkendelse af den 21. december 2012, som hermed ophæves.*
- ~~81. På husdyrbrugets samlede udbringningsarealer skal anvendes et sædskifte, hvor andelen af roer, græs og græsefterafgrøder er mindst 13,25 % ekstra i forhold til de generelle regler for en kvægejendom med op til 2,3 DE/ha. Dette svarer med de nugældende regler til 70+13,25 % af harmoniarealet.~~
- T10.** Marker, der ligger i fosforklasse 2 (lavbundsarealer) og som afvander til Natura2000-område, må ikke drænes/grøftes – med mindre det kan dokumenteres, at fosforoverskuddet ikke overstiger 2 kg/ha.
82. Der må ikke tilføres arealerne anden organisk gødning med indhold af fosfor.
83. Ved virksomhedens ophør skal der udføres følgende forureningsbegrænsende foranstaltninger.



- Gyllebeholder, fortank med rørsystemer, gyllekanaler mv. skal tømmes og rengøres.
  - Alle staldafsnit skal tømmes for husdyrgødning og rengøres.
  - Olietanke tilknyttet husdyrbruget skal tømmes.
84. Oplagring af husdyrgødning skal bortskaffes og stalde, lader og pladser m.v. skal rengøres.
85. Opbevaring af foder herunder ensilagestakke skal bortskaffes.
86. Farligt affald, restkemikalier, olieaffald, medicinaffald mv. skal bortskaffes i henhold til Aalborg Kommunes affaldsregulativer. (se afsnittet om affald).
- T11.** Der skal til enhver tid kunne fremvises dokumentation, der kan vise dyreholdets størrelse og sammensætning. *Erstatter vilkår 87 og 88 i den oprindelige miljøgodkendelse af den 21. december 2012 (jf. den reviderede vilkårsliste af august 2015), som hermed ophæves.*
- ~~87. Der skal fremsendes dokumentation for produktionens størrelse når husdyrbruget er op på fuld produktion. Dokumentationen skal være i form af gødningsregnskab, effektivitetskontrol eller lignende.~~
- ~~88. Der skal foreligge dokumentation, der viser dyreholdets størrelse og sammensætning, f.eks. gødningsregnskab, E kontrol eller andet?~~
89. Der skal kunne fremvises dokumentation for omfanget af dyr på græs i form af gødningsregnskab eller lignende.
90. Der skal føres logbog for ventilationsanlæg. Logbogen skal som minimum indeholde flg. punkter:
- renholdelse af afkast og kanaler
  - service jf. anlæggets driftsvejledning
91. Der skal føres driftsjournal for anvendelse af spalteskrabere, der bl.a. viser uheld, produktionsstop, varighed af produktionsstop, serviceeftersyn, vedligeholdelsesplaner således, at driften af anlægget kan dokumenteres.
92. Der skal ved tilsyn foreligge dokumentation for anvendelsen af gødning i form af kopi af indsendte gødningsregnskaber. Ved afsætning/modtagelse af husdyrgødning skal mængden af kg N dokumenteres via underskrevet Skema B1 (overførselsaftale) og indsendt gødningsregnskab. Mængden af afsat/modtaget kg P skal dokumenteres via overførselsaftaler hvoraf det skal fremgå, hvor meget fosfor der samlet er i den afsatte/modtagne husdyrgødning.
93. Der skal ved tilsyn foreligge dokumentation for øget andel roer, græs og græsefterafgrøder ud over de til en hver tid gældende, generelle krav om efterafgrøder, f.eks. i form af gødningsregnskaber, ansøgninger vedrørende enkeltbetalingsordningen eller nøgletal fra markplanen.
94. Al anvendelse i markdriften af spildevandslam, bioaske og øvrigt affald til jordbrugsformål, jordforbedrende midler samt øvrige produkter med indhold af kvælstof og fosfor skal årligt oplyses og dokumenteres overfor tilsynsmyndigheden.



95. Dokumentation i form af logbøger, kvitteringer, enkelbetalingsansøgninger, gødningsregnskaber, forpagtnings- og overførelsesaftaler (af mindst 1 års varighed) samt evt. grønt regnskab m.v. skal opbevares i mindst 5 år og forevises kommunen på forlangende.

## 11 Lovoversigt og kildehenvisninger

- Lov om miljøgodkendelse m.v. af husdyrbrug. (Lovbekendtgørelse nr. 868 af 3. juni 2015) Populær titel: Husdyrloven
- Lov om miljøbeskyttelse (Lovbekendtgørelse nr. 879 af 26. juni 2010) Populærtitel: Miljøbeskyttelsesloven
- Bekendtgørelse om tilladelse og godkendelse m.v. af husdyrbrug. (Bekendtgørelse nr.1283 af 8. december 2014). Populær titel: Godkendelsesbekendtgørelsen
- Bekendtgørelse erhvervsmæssigt dyrehold, husdyrgødning, ensilage m.v.(Bekendtgørelse 594 af 4. maj 2015) Populær titel: Husdyrgødningsbekendtgørelsen
- Lov om landbrugsejendomme (lovbekendtgørelse nr. 26 af 14. januar 2015)
- Bekendtgørelse om brugerbetaling for godkendelse og tilsyn efter lov om Miljøbeskyttelse og lov om miljøgodkendelse mv. af husdyrbrug (Bekendtgørelse nr.463 21. maj 2007) Populærtitel: Bekendtgørelse om brugerbetaling
- Bekendtgørelse om indretning, etablering og drift af olietanke, rørsystemer og pipelines (Bekendtgørelse nr. 1321 af 21. december 2011) Populær titel: Olietankbekendtgørelsen
- Bekendtgørelse om affald (Bekendtgørelse nr. 1309 af 18. december 2012) Populærtitel: Affaldsbekendtgørelsen
- Vejledning om ekstern støj fra virksomheder. Miljøstyrelsens vejledning nr. 5 af november 1984
- Bekendtgørelse om påfyldning og vask mv. af sprøjter til udbringning af plantebeskyttelsesmidler (Bekendtgørelse nr. 1355 af 14. december 2012)
- Aalborg Renovationsvæsenes affaldsregulativer (findes på [www.skidt.dk](http://www.skidt.dk))

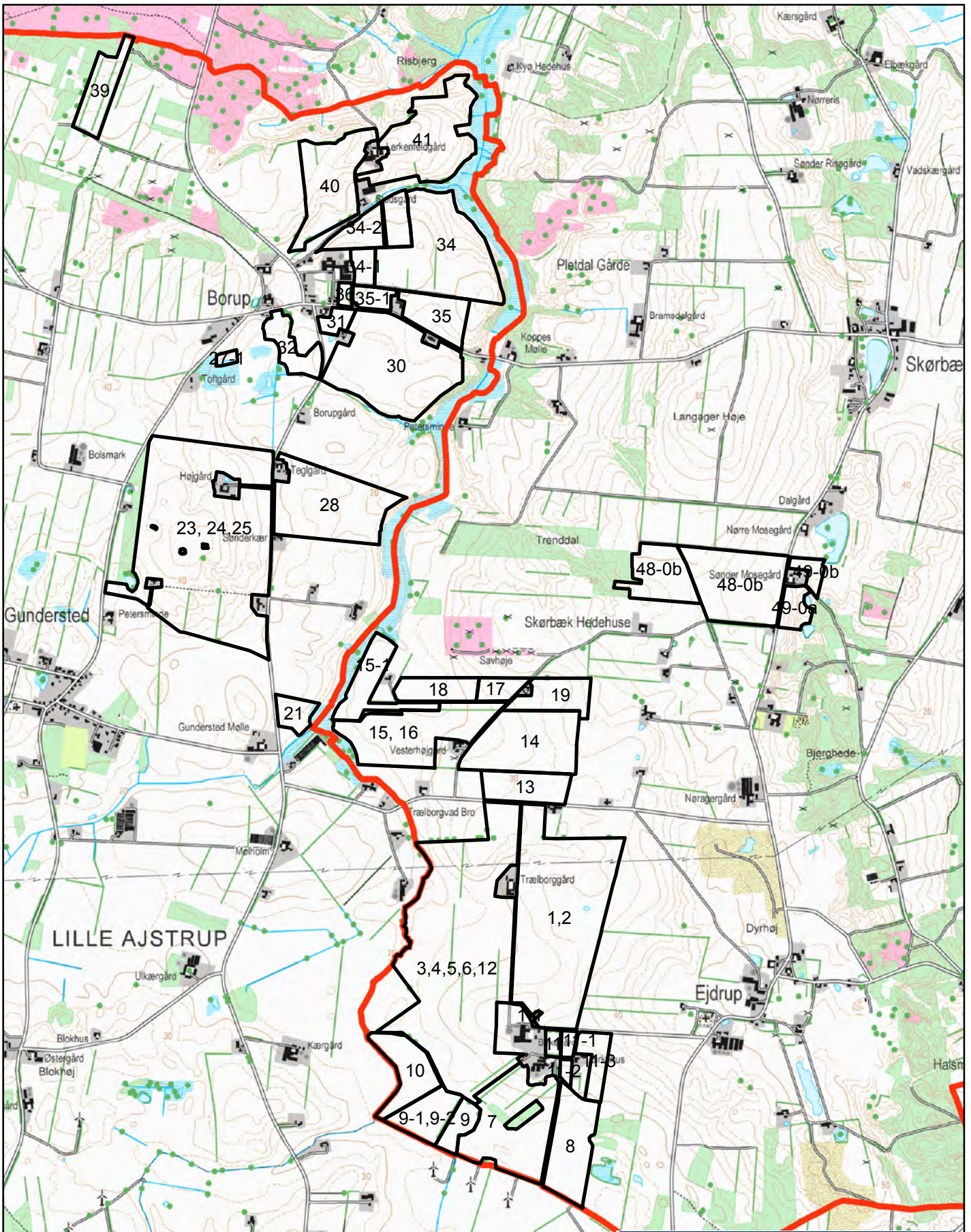
## 12 Bilagsliste

- Bilag 1: Udbringningsarealer til husdyrbruget.
- Bilag 2: Oversigt over de enkelte bygningsafsnit til husdyrbruget.
- Bilag 3: Punkter hvori der er beregnet ammoniakdeposition.
- Bilag 4: Udtalelse fra Vesthimmerlands Kommune.<sup>5</sup>
- Bilag 5: Konsekvensvurdering i forhold til marine habitatområder.
- Bilag 6: Bræmme omkring vandhul.
- Bilag 7: Beskyttet natur på markerne 32-2 og 32-4.

---

<sup>5</sup> Det bemærkes, at der i udtalelsen fra Vesthimmerlands kommune regnes med 10,5 % ekstra efterafgrøder. Siden er nitratklassekortlægningen ændret, og de 10,5 % svarer nu ifølge IT-ansøgningen til 0,9 % ekstra efterafgrøder.





### Signaturforklaring

- Udbringningsarealer
- Kommunegrænse

### Bilag 1

Birkegårdsvej 7, 9240 Nibe  
 Alle Udbringningsarealer

Copyright © Kort & Matrikelstyrelsen

MAL 1:25.000 DATO 05-04-2016 INIT NIN/VIL

Miljø- og Energiforvaltningen

MILJØ

Stigsborg Brygge 5  
 9400 Nørresundby







## Bilag 2

Birkegårdsvej 7, 9240 Nibe  
Oversigt over bygningsafsnit

DDO®, copyright COWI

MÅL 1:1.734 DATO 05-04-2016 INIT NIN/VIL

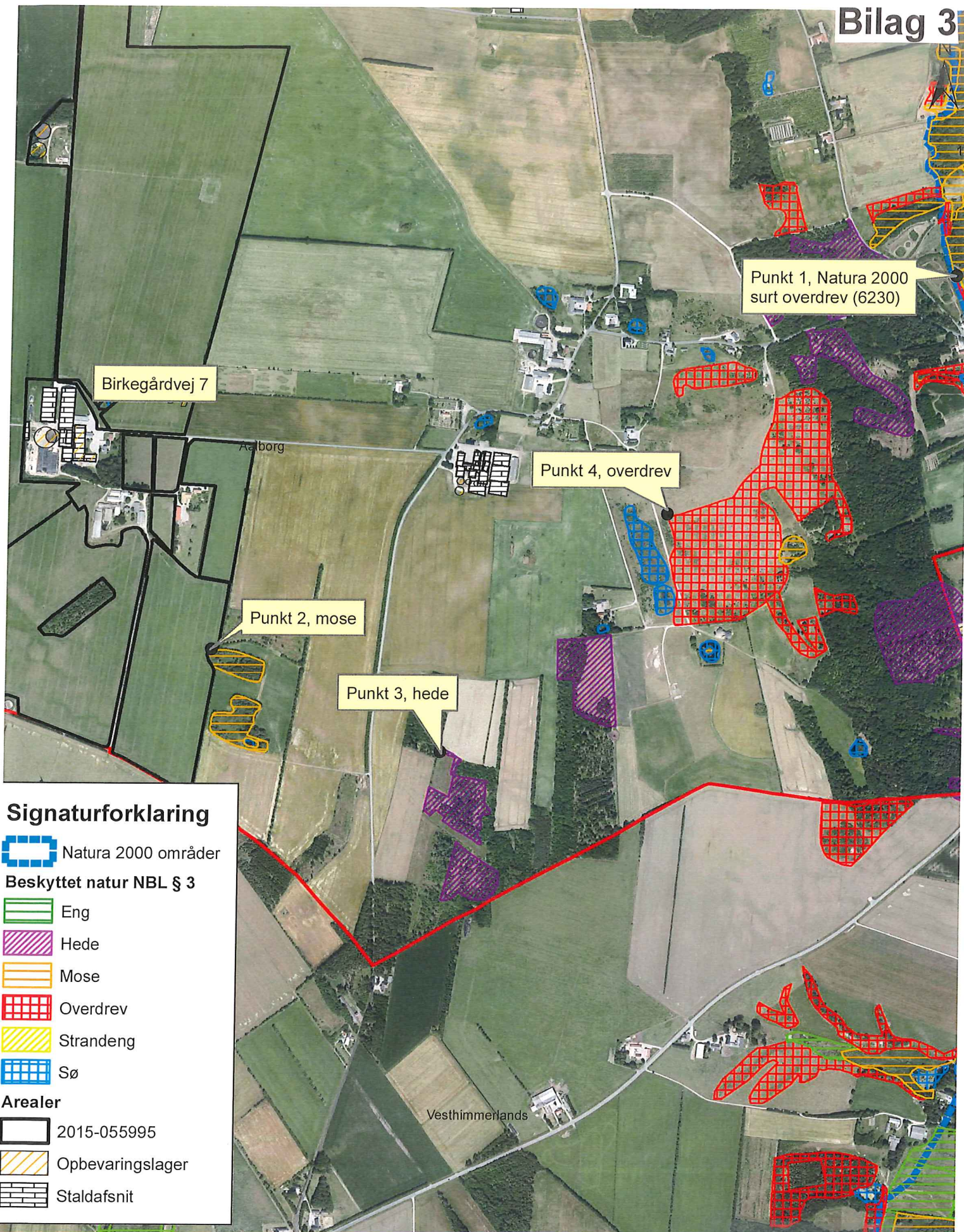
Miljø- og Energiforvaltningen

MILJØ

Stigsborg Brygge 5  
9400 Nørresundby







Punkter til beregning af ammoniakdeposition

Bilag 3

MÅL 1:11.512

DATO: 28-01-2016

Bruger: n1jku





VESTHIMMERLANDS  
KOMMUNE  
- lyst til at gøre en forskel

Aalborg Kommune  
Stigsborg Brygge 5  
Postboks 219  
9400 Nørresundby  
Att. Miljøsagsbehandler Nina Harbo

Dato: 16. februar 2016

Natur, Miljø og Sekretariat  
Frederik IX's Plads 1  
9640 Farsø

Sagsnr.:  
820-2016-3991  
Dokumentnr.:  
820-2016-35372

Sagsbehandler:  
Bente Nors  
Telefon: 9966 7101  
Mobil:  
Mail: bno@vesthimmerland.dk

## Udtalelse til arealanvendelse på Halkærvej 112, 9240 Nibe

Vesthimmerlands Kommune har vurderet udspretningsarealer beliggende i kommunen i forbindelse med udvidelse af husdyrbruget på Birkegårdsvej 7, 9240 Nibe i Aalborg Kommune. En udtalelse Vesthimmerlands Kommune gav i 2012 ved en tidligere udvidelse på samme ejendom er rettet til efter nye oplysninger. Jeg har desuden rettet nogle fejl i marknumre.

### Nitrat til overfladevand

Alle marker ligger i opland med lav reduktionspotentiale, der afvander via Vidkær Å til Halkær Bredning, der er meget kvælstof sårbar område i Limfjorden; nitratklasse 3. For at overholde Lovens beskyttelsesniveau for nitratudvaskning, skal der stilles følgende vilkår.

- Der skal anvendes et sædskifte, hvor andelen af roer, græs og græsefterafgrøder udgør mindst 10,5 % ud over det til enhver tid generelle krav for kvægbrug med op til 2,3 DE/ha, som p.t. er 70 % af harmoniarealet.

Halkær Bredning er delopland af Nibe-Gjøl Bredning, hvor husdyrtrykket har været stigende 2007-2015. Vilkåret sikre samtidig, at udvaskningen ikke overstiger udvaskningen fra et planteavssædskifte.

### Fosfor til overfladevand

Ca. 5 % af arealet i Vesthimmerlands Kommune er lavbundsareal og potentielt fosforfølsomt, men da hovedparten af markerne ikke er grøftede eller drænedede, er risikoen for fosfortab lav; fosforklasse 0. Kun mark 32 og 32-4 er beliggende i lavbundsareal og samtidig oplyst til at være drænet og udgør hermed høj risiko for fosforudledning; fosforklasse 2. Beskyttelsesniveauet for fosfor er overholdt ifølge it-beregningerne. For at mindske den risiko, skal det anbefales, at markerne 32 og 32-4 ikke tilføres mere fosfor, end hvad der svarer til fosforbalance; d.v.s. ca. 2 DE/ha.

### Grundvand

Mark 39 ligger i OSD område og samtidig NFI. Der er foretaget statslig zonerings, men Vesthimmerlands Kommune har ikke vedtaget nogen indsatsplan for området. D.v.s. der må ikke ske en stigning i udvaskningen, såfremt udvaskningen overstiger 50 mg/l. For grundvand bør der stilles vilkår på markniveau:

- Der skal for mark 39 anvendes et sædskifte, hvor andelen af roer, græs og græsefterafgrøder udgør mindst 10,5 % ud over det til enhver tid generelle krav for kvægbrug med op til 2,3 DE/ha, som p.t. er 70 % af harmoniarealet. Kravet skal hvert år være opfyldt inde for dette areal.

Borup Vandværk ligger nær arealerne, men ingen af udspretningsarealerne ligger i indenfor vandværkets indvindingsopland. Der er ikke behov for høring.

#### Skrånende arealer

Mark 34 (og et lille stykke af 34-2) grænser mod nord ned til beskyttet overdrev og eng ved tilløb til Vidkær Å. Afstanden fra den dyrkede mark til vandløbet er fra 10 til 30 meter. Det udyrkede areal skråner en del ned mod vandløbet og der kan være risiko for en afstrømning af udlagt husdyrgødning til vandløbet. På den baggrund skal der udvises stor forsigtighed ved udlægning af husdyrgødning og der skal – for at mindske den risiko – anbefales, at husdyrgødningen nedfældes i en bræmme på minimum 20 meter til de beskyttede arealer.

Mark 30 og 28 grænser op § 3 overdrev og arealet har et kraftig fald, 6° - 12° ned mod eng ved Vidkær Å. Vi har den 26. oktober 2012 besøgt området med henblik på at vurdere risikoen for direkte overfladeafstrømning ved udbringning af husdyrgødning. Vi vurderer, at der er en risiko for direkte overfladeafstrømning fra den østligste del af mark 28, liggende på matr. nr. 9k, Borup By, Gundersted. Vi skal derfor i lighed med mark 34 anmode om, at der udvises stor forsigtighed ved udlægning af husdyrgødning, og det skal – for at mindske denne risiko - anbefales, at husdyrgødningen nedfældes i en bræmme på minimum 20 meter til de beskyttede naturarealer.

#### Ammoniak fra arealer

Mark 39 ligger op til habitatområdet, Lundby Hede. Vi anmoder om, at der stilles vilkår om at gyllen altid skal nedfældes indenfor de nærmeste 20 meter til heden. Fast mæg må ikke oplagres nærmere end 100 meter til heden og skal, som reglerne foreskriver, til enhver tid være overdækket.

Mark 40, 41, 34, 30 og 28 grænser op til § 3 overdrev. Overdrevet, der afgrænser mark 40 og 41 mod nord, er endvidere omfattet af § 7 i Husdyrbrugloven, samt omfattet af fredning. Det vurderes, at der ikke vil være en ammoniakpåvirkning fra udbringning på 1 kg N/år eller derover. Dvs. normale udbringningsregler vil være tilstrækkelig til at begrænse ammoniakpåvirkningen.

#### Ammoniak fra anlægget

Vi skønner ikke, at der vil være en påvirkning > 1 kg N/ha på § 3 moser og overdrev i Vesthimmerland.

#### § 3 Natur

En del af mark 32-2 er § 3 beskyttet eng, og vurderet ud fra luftfotos er det natureng, der ikke kan anvendes til udbringning. Der skal ske en afklaring af den hidtidige drift af arealet.

Mark 32-4 er ikke med i den vejledende registrering som § 3 beskyttet, men kommunen vurderer, at der kan være tale om en beskyttet eng, der ikke tidligere har været anvendt til udbringning. Vi vil oprette en § 3 sag, og vil snarest tage kontakt til ejeren for at få afklaret arealets status. Hvis området bliver afgjort til at være § 3 beskyttet eng, og det ikke tidligere har været anvendt til udbringning, kan det fortsat ikke udnyttes hertil.

#### Bilag IV

Vi har ikke kendskab til forekomsten af bilag IV arter nær arealerne.



Bortforpagtere

Ole Rask Rasmussen	Borupvej 21	9240 Nibe
Anne Dorte Juul-Nyholm	Borupvej 27	9240 Nibe
Carsten Mortensen	Borupvej 27	9240 Nibe
Jens Borup	Høje Nibe 26	9240 Nibe
Laurits Jespersen	Birkegårdsvej 7	9240 Nibe
Finn Christian Jensen	Korsrisvej 5	9240 Nibe
Maria Barshøj	Kyødalevej 8	9240 Nibe
Nicolai Hannesbo Pedersen	Kyødalevej 8	9240 Nibe

Gunderstedvej 52= Ejendomsnr. 626.325 i Aalborg Kommune

Med venlig hilsen

Bente Nors  
Miljømedarbejder



## Bilag 5:

### Konsekvensvurdering jf. Natura 2000 direktiverne Nibe-Gjøl Bredning (- Halkær Bredning) - Habitatområde nr. 15 og Fuglebeskyttelsesområde nr. 1

#### Limfjorden

##### Husdyrtrykket i Limfjordsoplandet

I oplandet til Limfjorden er det samlede antal dyreenheder i perioden fra 2001 til 2007 faldet fra 459.100 til 426.400. Dette svarer til den generelle tendens i Danmark<sup>1</sup>. Antallet af dyreenheder i oplandet til Limfjorden svarede i 2007 til ~1/5 af antallet af dyreenheder i Danmark totalt set<sup>2</sup>, mens oplandsarealet til sammenligning kun svarer til ~1/6 af Danmarks areal. Dette afspejler et relativt højt husdyrtryk i oplandet til Limfjorden. Størst husdyrtryk ses i oplandet til Halkær Bredning (1,45 DE/ha). Herudover er husdyrtrykket størst i oplandet til den vestlige del af Limfjorden og aftagende mod øst til et husdyrtryk på 0,87 DE/ha. i Langerak området.

##### Nibe-Gjøl bredning

I forhold til de lukkede Natura 2000 recipienter som Halkær Bredning, Hjarbæk Fjord, Lovns Bredning osv., må Nibe-Gjøl Bredning karakteriseres som relativt mindre belastet. Generelt bemærkes det endvidere, at husdyrtrykket ikke er stort i oplandet til Nibe-Gjøl Bredning (1,1 DE/ha<sup>3</sup>) og at oplandet er relativt lille i forhold til det marine areal samt, at kvælstofkoncentrationen i Bredningen tilsyneladende har større sammenhæng med tilledningen af kvælstof til fjordområderne vest for Nibe Bredning.

Nibe-Gjøl Bredning er for størstedelens vedkommende udpeget som naturtype 1110 (Sandbanker med lavvandet vedvarende dække af havvand) eller 1160 (Større lavvandede bugter og vige)<sup>4</sup>. Karakterarter for naturtypen 1160 er Ålegræs, Smalbladet og Dværg-bændeltang, Alm. Havgræs, arter af vandaks og bentiske alger, mens karakterarterne for 1110 pt. er til diskussion i EU.

Sandbanker (naturtype 1110) kan dog være ubevoksede eller have havgræssamfund, oftest domineret af ålegræs<sup>5</sup>. Endvidere er der kystnært, herunder umiddelbart øst for Kyø/Vår Holm udpeget mindre arealer som naturtype 1140 (Mudder- og sandflader tørlagt ved ebbe). Denne naturtype er afgrænset som lavvandede områder uden landplanter, men dækket af blågrøn- og kiselalger med stedvist ålegræs og havgræs.

Den sidste marine naturtype 1150 (Kystlaguner og strandsøer) er områder med mere eller mindre brakt vand, der helt eller delvist er adskilt fra havet. Arealmæssigt udgør Ulvedybet lang hovedparten af denne naturtype, men der er også udpeget strandsøer ved Nørholm Enge, Hornsgård Holm, Kyø/Vår Holm samt Stavn, Barmer og Valsted Enge.

Miljøtilstanden i alle kystnære og åbne indre farvande i Danmark vurderes generelt som utilfredsstillende<sup>6</sup>. Jævnfør Basisanalysen<sup>7</sup> er Naturtypen 1140 i Nibe-Gjøl Bredning ikke undersøgt, men det vurderes her, at der ikke er forhold som indikerer, at der ikke er en god tilstand. Der eksisterer ikke megen viden vedr. naturtypen 1150 - ud over undersøgelser fra Ulvedybet. Generelt vurderes eutrofiering dog som den største påvirkning af søer generelt i Habitatområde 15<sup>8</sup>.

<sup>1</sup> Se Danmarks Statistik (27. maj 2008).

<sup>2</sup> 2.192.000 DE jf. Danmarks Statistik (maj 2008).

<sup>3</sup> Tal for 2009 fra Conterra maj 2011.

<sup>4</sup> Se [http://www.blst.dk/Natura2000plan/Natura2000omraader/Habitat/Marine\\_habitater/Marin\\_kort.htm](http://www.blst.dk/Natura2000plan/Natura2000omraader/Habitat/Marine_habitater/Marin_kort.htm)

<sup>5</sup> Se Dahl et al (2005): Kriterier for gunstig bevaringsstatus for EF-habitatdirektivets 8 marine naturtyper, Faglig rapport fra DMU, nr. 549.

<sup>6</sup> Se Dahl et al (2005): Kriterier for gunstig bevaringsstatus for EF-habitatdirektivets 8 marine naturtyper, Faglig rapport fra DMU, nr. 549.

<sup>7</sup> Se Miljøcenter Aalborg (Juni 2007): Natura 2000 Basisanalyse Nibe Bredning, Halkær Ådal og Sønderup Ådal.

<sup>8</sup> Se Miljøcenter Aalborg (Juni 2007): Natura 2000 Basisanalyse Nibe Bredning, Halkær Ådal og Sønderup Ådal.



## Næringsstofbelastning

I Natura 2000 basisanalysen for Nibe-Gjøl Bredning (+ Halkær Bredning)<sup>9</sup> vurderes de marine naturtyper 1110 og 1160 til forsat at være truet af eutrofiering, end i mindre grad end eksempelvis de centrale dele af Limfjorden. Det vurderes i VRD-basisanalyse II, at der er behov for en yderligere indsats for at nedbringe tilførslen af kvælstof og fosfor fra land. Et markant problem er forsat den udeblivende reetablering af udbredelsen af ålegræs.

Umiddelbart vurderet er iltsvind ikke hyppigt forekommende og kraftigt iltsvind endnu sjældnere i Nibe-Gjøl Bredning (- Halkær Bredning). Ifølge togtrapper<sup>10</sup> for Limfjorden var der den 17. august 2004 målt iltsvind i den østlige del af Nibe-Gjøl Bredning, men allerede næste dag viste mere detaljerede målinger igen forbedrede iltforhold. I ugen op til fandt dykkere levende men slappe børsteorm på sedimentoverflade, hvilket tilsvarende tyder på mindre iltsvindsproblemer. I 1999 var der iltsvind kortvarigt i den vestlige del af Nibe-Gjøl Bredning og i længere tid i Sebber Lo - heraf ca. 3 uger med kraftigt iltsvind.

I oplandet til Nibe-Gjøl Bredning er der et forholdsvist lavt husdyrtryk og arealet af oplandet sammenlignet med det marineareal er moderat stort i forhold til øvrige delområder i Limfjorden. Dette indikerer, at kvælstofbelastningen fra oplandet måske ikke er helt så voldsom i dette område. Ifølge Markager et al. (2006)<sup>11</sup> har den lokale kvælstoftilførsel heller ikke en signifikant effekt på koncentrationen af totalkvælstof i Nibe-Gjøl Bredning. Markager et al. konkluderede, at hvis man i stedet anvender kvælstoftilførslen til den vestlige del af Limfjorden fås en bedre og signifikant sammenhæng med totalkvælstof koncentrationen i Nibe-Gjøl Bredning. Den dominerende effekt af tilførslen fra den vestlige del af fjorden til Nibe Bredning kan skyldes, at vandet i fjorden hovedsagelig strømmer fra vest mod øst.

28 % af fosforbidraget til Limfjorden stammer fra punktkilder, 31 % fra landbruget og 41 % er baggrundsbidraget<sup>12</sup>. En lang række forhold har betydning for tabet fra landbrugsjord og det største tab kommer fra "risikoarealer", hvor mængden af flytbart fosfor er stort, eller hvor transportvejen fra mark til vandløb/fjord er let. En stor mængde af flytbart fosfor opstår, hvis marken tilføres mere fosfor end der fjernes med afgrøderne samtidig med, at jorden allerede indeholder meget fosfor, eller hvis jorden har en dårlig evne til at binde fosfor. Limfjordsamterne vurderede ud fra jordtyper og dræning, at en stor del af de samlede fosfortab i Limfjordsoplandet kommer fra drænede lavbundsarealer, mens en lavere andel kom fra erosionstruede arealer og drænede højbundsarealer<sup>13</sup>. Tilføres der husdyrgødning op til de gældende harmonikrav, vil der typisk blive tilført mere fosfor, end der fraføres med afgrøderne - altså sker der en nettotilførsel af fosfor.

I Vandrammedirektivets basisanalyse del II<sup>14</sup> vurderes det, at der er en risiko for en øget tilførsel af fosfor frem til 2015, da der kun er vedtaget tiltag som halverer den årlige stigning i jordens indhold af fosfor. Der er således en risiko for, at noget af effekten af en eventuel faldende tilførsel af kvælstof vil blive ophævet af en stigende tilførsel af fosfor.

Markager et al. (2006) fandt, at fosforkoncentrationen i Halkær og Nibe Bredning er potentielt begrænsende faktor for algevæksten i omkring 20 dage om året. Ifølge ovenstående vil denne kunne øges efterhånden som tiltag i forhold til kvælstofbelastningen iværksættes.

Landbrugsdrift giver i forhold til naturarealer et forøget fosfortab til vandmiljøet, men der findes ikke på nuværende tidspunkt redskaber, som kan beregne en specifik sammenhæng mellem tilført mængde af fosfor til marken og tab af fosfor til vandmiljøet. Administrationen er derfor i høj grad afhængig af en generel risikovurdering i den konkrete sag.

## Bundvegetation

I Nibe-Gjøl Bredning har ålegræsdækningen af flere omgange i de senere år, bl.a. også i 2002, været reduceret i forbindelse med varme stillestående perioder om sommeren, hvor bladmassen på ålegræsset har løsnet sig, og store mængder er drevet i land. Disse områder med pæne bestande er ikke efterfølgende

<sup>9</sup> Se Miljøcenter Aalborg (Juni 2007): Natura 2000 Basisanalyse Nibe Bredning, Halkær Ådal og Sønderup Ådal.

<sup>10</sup> Se <http://www.limfjord.dk/seneste.htm>

<sup>11</sup> Se side 36 i Markager et al. (2006).

<sup>12</sup> Se side 14 i Ringkøbing Amt et al. (december 2006).

<sup>13</sup> Se side 25 i Ringkøbing Amt et al. (December 2006).

<sup>14</sup> Se side 25 i Vandrammedirektivets basisanalyse del II.



reestableret med ålegræsbevoksning<sup>15</sup>. Transektundersøgelser viser, at dybdegrænsen for ålegræsset i perioden 1989 – 2002 er faldet jævnt til ca. 1,4 m. Det vurderes at sigtddybden er af betydning for udbredelsen af ålegræsset i de dybere områder. Alt i alt er ålegræsset i perioden 1998 – 2002 på denne baggrund blevet reduceret med 85 %.

Modsvarende er der kommet store tætheder og en lille stigning i dækningsgraden af løstliggende eutrofieringsbetingede alger på vanddybder ud til 2 m i dette delområde<sup>16</sup>.

## Bundfauna

I Nibe Bredning blev der for så vidt angår bundfaunaen fundet en meget stor individtæthed i 2004 (dobbel så stor som de øvrige undersøgte områder i Limfjorden) og det største registrerede artsantal nogensinde i bundfaunaundersøgelserne. Biomassen var moderat, hvilket skyldes, at der var mange små arter af børsteorm<sup>17</sup>. Stort artsantal og individtæthed vurderes positivt.

## Arter i Habitatområde nr. 15

Havlampretten er en nyindvandret/nyopdaget art, der aktuelt ikke udgør en del af udpegningsgrundlaget, men som vil skulle vurderes i forbindelse med en kommende revision af udpegningsgrundlaget. Arten er en snylter i det marine stadie, idet den suger sig fast til fisk og ernærer sig af disse. En god bestand af byttefisk er derfor vigtig og arten kan således teoretisk blive påvirket af en nedgang i fiskebestanden. I basisanalysen er opstemningsanlæg og vandindvinding ved dambrug og vandmøller nævnt som væsentligste trusler. Laksen er ligesom Havlampretten en ny opdaget art og truslerne er jf. basisanalysen<sup>18</sup> tilsvarende denne.

Tilsvarende Havlampretten fouragerer både Spættet Sæl og Odder på fiskebestanden i Nibe-Gjøl Bredning og er begge en del af udpegningsgrundlaget. Odderen etablerer sig dog først og fremmest i territorier langs vandløbene/søerne. Umiddelbart vurderes næringsstofbelastningen af Nibe-Gjøl Bredning derfor til ikke at have en væsentlig betydning for Odderens trivsel i området.

## Fuglebeskyttelsesområde 1

De fuglearter relateret til fjorden og som pt. udgør udpegningsgrundlaget i Fuglebeskyttelses-område 1 er:

*Ynglefugle: Dværgterne, Havterne, Splitterne, Fjordterne, Brushane, Almindelig Ryle, Klyde og Skestork.*

*Rastende: Toppet Skallesluger, Lysbuget Knortegås, Kortnæbbet Gås, Grågås, Pibeand, Krikand, Blishøne, Sangsvane, Pibesvane, Knopsvane, Hvinand og Taffeland.*

Flere af de arter der udgør udpegningsgrundlaget i Nibe-Gjøl Bredning, er afhængige af, at naturtypen har god tilstand. Er tilstanden ikke god, kan det betyde ændringer i fiskebestanden m.m., der udgør fødegrundlaget for eksempelvis de i området tilstedeværende ternearter (Hav-, Fjord-, Split-, og Dværgterne). Hav-, Split- og Dværgterne har alle været i tilbagegang i området, mens status for Fjordternen er usikker. For Havternen er fald/ændring i fiskebestanden i basisanalysen nævnt som sandsynlig forklaring på tilbagegangen. Toppet Skallesluger fouragerer tilsvarende på bredningens fiskebestand og er dermed sandsynligvis influeret af fiskebestandens ændringer/tilbagegang.

Andre fuglearter, der udgør udpegningsgrundlaget i Fuglebeskyttelsesområde 1, er afhængige af ålegræsset/undervandsplanter direkte som fødekilde herunder Lysbuget Knortegås, Pibeand, Blishøne, Sangsvane, Pibesvane, Knopsvane. Af disse er der en konstateret tilbagegang<sup>19</sup> for Blishønen. Det vurderes, at Pibesvaner og Sangsvaner kompenserer fuldt ud for manglende føde i Bredningen ved at fouragere på landbrugsafgrøder. Disse to arter er næppe påvirket væsentligt af eutrofieringen af Nibe-Gjøl

<sup>15</sup> Se Ringkøbing Amt et al. (maj 2003): NOVA 2003 Marin overvågning 1998-2003 – Vandmiljø i Limfjorden 2002.

<sup>16</sup> Se Bio/consult (marts 2003): Bundvegetation i Limfjorden 2002.

<sup>17</sup> Se Ringkøbing Amt et al. (maj 2005): NOVANA 2004 Marin overvågning 2004-2009 – Vandmiljø i Limfjorden 2004 og Hedeselskabet (2004).

<sup>18</sup> Se Miljøcenter Aalborg (Juni 2007).

<sup>19</sup> Se Miljøcenter Aalborg (juni 2007): Natura 2000-basisanalyse Nibe Bredning, Halkær Ådal og Sønderup Ådal.



Bredning. Lysbuget Knortegås er begyndt at gå på landbrugsafgrøder<sup>20</sup>, men arten vurderes til sammen med Blishøne, Knopsvane og Pipeand at være påvirket af vandplanternes tilbagegang som følge af eutrofieringen af habitatområdet.

Teoretisk set kan de fuglearter, der primært lever af muslinger, snegle og krebsdyr (Taffeland og Hvinand) på tilsvarende vis blive påvirket, hvis vandplanterne og den tilhørende fauna begrænses væsentligt i sin udbredelse eller dør i forbindelse med iltsvind. Hvinanden er imidlertid meget bred i sit fødevalg og vurderes derfor ikke til at være væsentlig påvirket af eutrofieringen af Nibe-Gjøl Bredning. Taffelanden er også relativ alsidig i fødevalg, men er jf. basisanalysen i tilbagegang i Nibe-Gjøl-Halkær Bredning.

Ynglefuglene Skestork, Alm. Ryle, Brushane og Klyde samt de rastende Kortnæbbede Gæs og Grågæssene er primært tilknyttet strandengene<sup>21</sup> (og slikflader for Klydens tilfælde) og vurderes til ikke at være væsentligt påvirket af næringsstofbelastningen af fjorden ved Nibe-Gjøl Bredning.

Krikand og Grågås er endvidere primært tilknyttet Ulvedybet og engene omkring<sup>22</sup>, hvorved Landbrugsarealerne i Aalborg Kommune vurderes til at være af mindre betydning i relation til eventuel påvirkning af disse arter.

### **Miljøstyrelsens vejledning vedr. afskæringskriterium for skadevirkning af nitrat og fosfor til overfladevande**

Miljøstyrelsens vejledning omfatter to dele.

For det første skal det vurderes, om det pågældende projekt i sig selv påvirker vandområdet med mere end 5 pct. af den samlede næringsstofbelastning til området (1 pct. for særligt følsomme vandområder). Denne del af kriteriet er baseret på en DMU-rapport<sup>23</sup> om, hvor stor en nitratudvaskning, der skal til, for at der kan konstateres en tilstandsændring i vandområder. Miljøstyrelsen antager ifølge vejledningen, at grænsen for at der kan ses en påvirkning, er den samme for fosfor som for nitrat.

Den anden del af kriteriet omfatter en vurdering af, om det pågældende projekt i kumulation med andre projekter kan påvirke vandområdet negativt.

Ovenstående afskæringskriterium for kvælstof og de to beskrevne dele, der er genstand for vurdering, er udarbejdet i samarbejde med Kammeradvokaten, som har udtalt, at vurderingen er i overensstemmelse med habitatdirektivet. Natur- og Miljøklagenævnet har i afgørelser i efteråret 2010 stadfæstet vejledningen for så vidt angår belastning med kvælstof.

### **Vurdering af projektet i kumulation**

I følge vejledningen skal følgende kriterium være opfyldt. Antal dyreenheder (DE) i det aktuelle opland, har ikke været stigende siden 1. januar 2007. Hvis der er andre kilder til nitratudvaskning, end den samlede husdyrproduktion (fx dambrug, ny bebyggelse), der har givet anledning til en øget nitratudvaskning fra det aktuelle opland siden 1. januar 2007, skal dette inddrages i vurderingen. Dette for at sikre, at en eventuel øget nitratudvaskning fra andre kilder end den samlede husdyrproduktion kan medføre et skærpet krav i godkendelsen, der modsvarer miljøeffekten af den øgede nitratudvaskning i det aktuelle opland. Gennemførte initiativer, fx etablering af vådområder, som reducerer nitratudvaskningen fra det aktuelle opland, kan ikke anvendes til at tillade et øget dyretryk i det aktuelle opland.

Den 8. december 2014 trådte en ændring til husdyrgodkendelsesbekendtgørelsen<sup>24</sup> i kraft, ifølge hvilken husdyrholdet på oplandsniveau anses for stigende, når data viser, at stigningen er på 1% eller mere siden 2007.

<sup>20</sup> Carl Bro (December 2006): Stavn – Miljøkonsekvensvurdering af etablering af Marina ved Stavn i forhold til internationale naturbeskyttelsesinteresser.

<sup>21</sup> Se Miljøcenter Aalborg (juni 2007) Natura 2000 basisanalyse – Nibe Bredning, Halkær Ådal og Sønderup Ådal.

<sup>22</sup> Se Miljøcenter Aalborg (juni 2007) Natura 2000 basisanalyse – Nibe Bredning, Halkær Ådal og Sønderup Ådal.

<sup>23</sup> Effekter af øgede kvælstoftilførsler på miljøet i danske fjorde. Faglig rapport fra DMU nr. 787, 2010.

<sup>24</sup> Bekendtgørelse om tilladelse og godkendelse m.v. af husdyrbrug nr. 1283 af 8. december 2014.



Miljøstyrelsens har i 2015 offentliggjort en oversigt, som viser den hidtidige udvikling i dyretrykket i de enkelte oplande fra 1. januar 2007 og frem til seneste indberetning til CHR.

For oplandet til Nibe-Gjøl Bredning viser opgørelsen en stigning på over 1% i husdyrtrykket, jf. nedenstående skema.

Vandopland	DE i oplandet 2007	DE i oplandet 2015	Stigning ift. 2007
Nibe Gjøl Bredning	94.623	97.102	2.479 DE, svarende til 2%

Aalborg Kommune har ikke i perioden givet tilladelse til nye dambrug og der har været nedgang i foderforbrug for de eksisterende dambrug i Aalborg Kommune.

I vandplanen beregnes den forventede baseline påvirkning i 2015 som den nuværende påvirkning (2005) korrigeret for effekterne af allerede planlagte og gennemførte tiltag til reduktion af påvirkningen. I hovedopland Limfjorden finder følgende tiltag sted:

- Spredt bebyggelse: Forbedret spildevandsrensning
- Renseanlæg: Forbedret spildevandsrensning eller nedlæggelse
- Regnbetingede udløb: Etablering af "sparebassin"/separatkloakering
- Dambrug: Forbedret spildevandsrensning eller opkøb

I følge vandplanen vil der ske reduktion i udledning af såvel N som P fra alle de nævnte kilder i perioden 2005-2015 og Aalborg Kommune vurderer derfor, at der ikke i perioden 2007-2014 vil være stigende belastning af habitatområdet fra de omtalte kilder.

Ændringen i husdyrtrykket i oplandet til Nibe-Gjøl Bredning i perioden 2007-15 er stigende.

Kvælstofudvaskning fra husdyrgødning fra den ansøgte husdyrproduktion vil derfor i kumulation med andre husdyrproduktioner kunne have en skadelig påvirkning på vandområdet. Det er derfor ifølge Miljøstyrelsens vejledning<sup>25</sup> nødvendigt at stille skærpede vilkår til kvælstofudvaskningen fra den ansøgte produktion, således at kvælstofudvaskningen fra udbringningsarealerne reduceres til et niveau svarende til planteavlbrug. Natur- og miljøklagenævnet har i flere afgørelser fastslået, at beregningerne skal gennemføres med 10 % efterafgrøder. Samt at der er i beregningen skal ses bort fra de virkemidler, der i den oprindelige ansøgning er anvendt til overholdelse af husdyrgodkendelsesbekendtgørelsens bilag 3, jf. § 9<sup>26</sup>.

Det er i forbindelse med sagsbehandlingen beregnet, at udvaskningen fra udbringningsarealerne vil være 63,0 kg N/ha, hvis bedriften blev drevet som planteavlbrug dvs. uden husdyrgødning, med et plantesædskifte svarende til jordtypen og med 10 % efterafgrøder. Der er set bort fra de virkemidler i form af efterafgrøder, der er anvendt i den oprindelige ansøgning.

Ansøger har herefter lavet en projektilpasning med 0,9 % ekstra efterafgrøder, hvorefter udvaskningen fra arealerne bliver 51,4 kg N/ha.

Aalborg kommune vurderer herefter, at projektet ikke i kumulation med andre projekter kan påvirke vandområdet negativt med kvælstof.

### Vurdering af projektet i sig selv

Aalborg Kommune har vurderet, at Nibe-Gjøl Bredning kan karakteriseres som et lukket bassin<sup>27</sup>. Nitratudvaskningen fra den ansøgte husdyrproduktion skal derfor være mindre end 1 pct. af den samlede nitratudvaskning fra alle kilder fra det aktuelle opland.

<sup>25</sup> Se fx Miljøstyrelsens notat af 14. marts 2011

<sup>26</sup> NMK-133-00068 af 24. november 2011

<sup>27</sup> Jfr. <http://www.naturstyrelsen.dk/NR/rdonlyres/62D9C316-137F-484B-B833-9E0B78E0AB0F/0/Vandoplande.pdf>

Beregningerne i tabel 1 viser, at der ikke vil være nogen belastning af vandområdet i form af nitratudvaskning som følge af anvendelsen af husdyrgødning fra det ansøgte projekt.

Tabel 2 viser, at for så vidt angår fosfor vil den skønnede forøgelse i worst-case-udvaskning som følge af projektets fosforoverskud udgøre 0,00 % af den samlede fosfortilførsel til Nibe-Gjøl Bredning.

Ifølge afskæringskriteriet vil det ansøgte således ikke i sig selv have en skadevirkning på det aktuelle Natura 2000-område.

Tabel 1: beregning af den ansøgte kvælstofudvaskning i forhold til den samlede udvaskning til habitatområdet

<b>Natura 2000 område – Nibe-Gjøl Bredning</b>	
Opland til Natura 2000 området, ha <sup>28</sup>	124.300
Dyrket areal 2009 i oplandet til Natura 2000 området, ha <sup>29</sup>	79.800
Reduktionspotentiale (jf. nitratklassekortlægningen), pct. <sup>30</sup>	42
Standardudvaskning fra rodzonen (jordtypeafhængig), kg N/ha/år <sup>31</sup>	83
Udvaskning fra det dyrkede areal, t N/år (83 x 0,58 x 79800/1000)	3854
Udvaskning fra øvrige opland (standard), t N/år (10 x 0,58 x 44500/1000 )	259
Udvaskning i alt fra oplandet, t N/år	4113
<b>Det ansøgte</b>	
N-udvaskning det ansøgte projekt, kg N/ha	51,4
N-udvaskning "plantebrug" – med handelsgødning og planteavlssædskifte, kg N/ha	63,0
Forskel = ekstra udvaskning som følge af anvendelse af husdyrgødning, kg N/ha	-11,6

Tabel 2: overslag over fosforoverskud sat i forhold til den samlede fosfortilførsel til habitatområdet

<b>Det ansøgte</b>	
Areal i oplandet til, ha	5,81
Fosforoverskud per hektar	3,6
% forøgelse i godkendelsesperioden <sup>32</sup>	1,44
Worst case udvaskning, kg P/ha pr. år	1
Worst case påvirkning fra husdyrbruget, kg P pr år	0,084
<b>Belastning af Nibe-Gjøl Bredning</b>	
Tab fra landbrugsareal, kg P (79.800 ha, 0,2 kg P/ha)	15.960
Tab fra udyrket areal, kg P (44.510 ha, 0,08 kg P/ha)	3.560
Øvrige kilder (bebyggelse) <sup>33</sup> , kg P	21.000
Samlet belastning, kg P	40.520
Husdyrbrugets andel af påvirkningen	0,000%

### Risikoarealer

Udspretningsarealer, der skråner kraftigt ned mod søer og vandløb, udgør særlig risiko for fosforudledning til vandmiljøet via erosion og overfladeafstrømning.

<sup>28</sup> Fra jordbrugsanalyserne

<sup>29</sup> Harmoni-areal fra Conterras analyse jan 2011.

<sup>30</sup> Beregnet ud fra Miljøportalens kort over reduktionspotentialet i oplandet, vægtet gennemsnit.

<sup>31</sup> Oplyst af Miljøstyrelsen: 83 kg N/ha for sandjord, 48 kg N/ha på lerjord.

<sup>32</sup> Hvor godkendelsesperioden er 8 år og der regnes med art være ophobet 2000 kg P i de øverste 25 cm jord – jf. Miljøstyrelsens vejledning.

<sup>33</sup> Vi kender ikke det konkrete tal for området. Men ifølge basisanalysen var den samlede udledning af fosfor til Limfjorden i 2003 112 t. Denne mængde er fordelt på vandløbsoplandene i forhold til oplandsareal.



Aalborg kommune har vurderet, at alle arealerne har en begrænset risiko for erosion og overfladeafstrømning, hvorfor der ikke stilles vilkår vedr. dette.

### Konklusion

På baggrund af ovenstående vurderer kommunen, at projektets udledning af kvælstof og fosfor til Nibe-Gjøl Bredning hverken i sig selv eller sammen med andre kilder og projekter i området vil medføre nogen væsentlig negativ påvirkning af habitatområdet.

### Referencer:

- Bio/consult (marts 2003): Bundvegetationen i Limfjorden 2002. <http://limfjord.dk/rapporter/vandmiljo2002/Specialrapp2002/Bundvegetation%20i%20Limfjorden%202002.pdf>
- Dahl K., Petersen J.K., Josefson A.B., Dahllöf I., Søgaard B. (2005) Kriterier for gunstig bevaringsstatus for EF-habitatdirektivets 8 marine naturtyper. Faglig rapport fra DMU nr. 549. [http://www2.dmu.dk/1\\_viden/2\\_Publikationer/3\\_fagrappporter/rapporter/FR549.PDF](http://www2.dmu.dk/1_viden/2_Publikationer/3_fagrappporter/rapporter/FR549.PDF)
- Hedeselskabet (2004): Bundfaunamonitering Limfjorden 2004. Limfjordsovervågningen. [http://limfjord.dk/rapporter/vandmiljo2004/Bundfauna\\_Limfj\\_2004.pdf](http://limfjord.dk/rapporter/vandmiljo2004/Bundfauna_Limfj_2004.pdf)
- Markager S., Storm L.M. & Stedmon C.A. (2006): Limfjordens Miljøtilstand 1985 til 2003. <http://limfjord.dk/rapporter/Handlingsplan%20Limfjorden/FR577.pdf>
- Miljøcenter Aalborg (juni 2007): Natura 2000-basisanalyse – Nibe Bredning, Halkær Ådal og Sønderup Ådal. [http://www.vandognatur.dk/NR/rdonlyres/E68AA891-0094-44B9-8460-A30F7D8C48B0/0/N2omr\\_15\\_basisanalyse\\_natur.pdf](http://www.vandognatur.dk/NR/rdonlyres/E68AA891-0094-44B9-8460-A30F7D8C48B0/0/N2omr_15_basisanalyse_natur.pdf)
- Ringkøbing Amt, Viborg Amt og Nordjyllands Amt (maj 2003): NOVA 2003 Marin overvågning 1998-2003 – Vandmiljø i Limfjorden 2002. <http://www.limfjord.dk/rapporter/vandmiljo2002/Limfjorden%202002.pdf>
- Ringkøbing Amt, Viborg Amt, Århus Amt og Nordjyllands Amt (december 2006): Limfjordspjecen – Limfjordens miljøtilstand før, nu og i fremtiden. <http://www.limfjord.dk/rapporter/Pjece/limfjordspjece%202006.pdf>
- Vandrammedirektivets Basisanalyse del II. Vurdering af vandforekomsters tilstand og en vurdering af risikoen for, at vandforekomsterne ikke kan opfylde målene i regionplanen senest 22. december 2015. Vanddistrikt 80. <http://www.vandognatur.dk/NR/rdonlyres/0D87D6ED-B347-4BFB-9166-49FC9862CFDC/0/Basisanalyse2KattegatSkagerrakogMariagerFjord.pdf>

## Konsekvensvurdering jf. Natura 2000 direktiverne

Halkær Bredning - Habitatområde nr. 15 og fuglebeskyttelsesområde nr. 1

### Limfjorden

#### Husdyrtrykket i Limfjordsoplandet

Antallet af dyreenheder i oplandet til Limfjorden svarede i 2007 til ~1/5 af antallet af dyreenheder i Danmark totalt set<sup>34</sup>, mens oplandsarealet til sammenligning kun svarer til ~1/6 af Danmarks areal. Dette afspejler et relativt højt husdyrtryk i oplandet til Limfjorden. Størst husdyrtryk ses i oplandet til Halkær Bredning (1,45 DE/ha). Herudover er husdyrtrykket størst i oplandet til den vestlige del af Limfjorden og aftagende mod øst til et husdyrtryk på 0,87 DE/ha. i Langerak området<sup>35</sup>.

#### Arealer og tålegrænser

Ses der på oplandet til Limfjorden er oplandsarealet til de relativt lukkede systemer Halkær Bredning og Hjarbæk Fjord meget stort i forhold til det marine areal. Samtidig er husdyrtrykket i oplandet til Halkær Bredning det største overhovedet i Limfjordsområdet. Dette indikerer en potentiel større belastning af dette delområde sammenlignet med de øvrige Limfjordsområder.

I basisanalysen<sup>36</sup> er det vurderet, at Limfjorden er meget påvirkelig overfor effekten af tilførslen af næringsstoffer. Overvågningsresultater fra både den regionale og den nationale overvågning viser, at hele fjorden pt. er påvirket af for store udledninger af næringsstoffer fra land, især kvælstof<sup>37</sup>. Det medfører forøget opblomstring af planteplankton og enårige makroalger, hvilket nedsætter vandets klarhed og forringer ålegræssets dybdegrænse, samt forøger risikoen for iltvind ved bunden. Bundfaunaens sammensætning påvirkes ligeledes af eutrofieringen.

Vandrammedirektivets basisanalyse del II citerer Recipientkvalitetsplanen for Limfjorden, hvoraf det fremgår, at tilførslen fra oplandet til Limfjorden skal ned på 9.520 tons kvælstof pr. år fordelt på 1.340 tons fra punktkilder og 8.180 tons kvælstof pr. år fra den diffuse tilførsel. Midtvejsevalueringen af Vandmiljøplan III<sup>38</sup> viser, at målene i denne ikke nås.

Limfjordspjecen<sup>39</sup> anbefaler, at reduktionen først og fremmest bør ske i særligt følsomme områder, herunder oplandet til Halkær Bredning.

For fosfors vedkommende stammer 28 % af bidraget til Limfjorden fra punktkilder, 31 % fra landbruget og 41 % er baggrundsbidraget<sup>40</sup>. En lang række forhold har betydning for tabet fra landbrugsjord og det største tab kommer fra "risikoarealer", hvor mængden af flytbart fosfor er stort, eller hvor transportvejen fra mark til vandløb/fjord er let. En stor mængde af flytbart fosfor opstår, hvis marken tilføres mere fosfor end der fjernes med afgrøderne samtidig med, at jorden allerede indeholder meget fosfor, eller hvis jorden har en dårlig evne til at binde fosfor. Limfjordsamterne vurderede ud fra jordtyper og dræning, at en stor del af de samlede fosfortab i Limfjordsoplandet kommer fra drænede lavbundsarealer, mens en lavere andel kom fra erosionstruede arealer og drænede højbundsarealer<sup>41</sup>. Tilføres der husdyrgødning op til de gældende harmonikrav, vil der typisk blive tilført mere fosfor, end der fraføres med afgrøderne - altså sker der en nettotilførsel af fosfor. I Vandrammedirektivets basisanalyse del II<sup>42</sup> vurderes det, at der er en risiko for en

<sup>34</sup> 2.192.000 DE jf. Danmarks Statistik (maj 2008).

<sup>35</sup> Tal for 2009 fra Conterra maj 2011.

<sup>36</sup> Se Ringkøbing Amt et al (2006): Basisanalyse del II Vurdering af vandforekomsters tilstand og en vurdering af risikoen for, at vandforekomsten ikke kan opfylde regionplanmålene senest 22. december 2015 (side 24).

<sup>37</sup> Se Miljøcenter Aalborg (februar 2008): Limfjorden .- Statusnotat februar 2008.

<sup>38</sup> Se Petersen et al (december 2008) Midtvejsevaluering af Vandmiljøplan III.

<sup>39</sup> Se Ringkøbing Amt et al (december 2006) Limfjordspjecen – Limfjordens miljøtilstand før, nu og i fremtiden side 13.

<sup>40</sup> Se side 14 i Ringkøbing Amt et al. (december 2006) ) Limfjordspjecen – Limfjordens miljøtilstand før, nu og i fremtiden.

<sup>41</sup> Se side 25 i Ringkøbing Amt et al. (December 2006) ) Limfjordspjecen – Limfjordens miljøtilstand før, nu og i fremtiden.

<sup>42</sup> Se side 25 i Vandrammedirektivets basisanalyse del II.



øget tilførsel af fosfor frem til 2015, da der kun er vedtaget tiltag, som halverer den årlige stigning i jordens indhold af fosfor. Der er således en risiko for at noget af effekten af en eventuel faldende tilførsel af kvælstof vil blive ophævet af en stigende tilførsel af fosfor.

## Halkær Bredning

Halkær Bredning adskiller sig på en række punkter fra resten af fjorden<sup>43</sup>. Området er meget lavvandet, hvilket betyder, at der er en tæt kontakt mellem vandsøjlen og bunden og dermed også en stor udveksling af næringsstoffer. Samtidigt er niveauet for koncentrationer af næringsstoffer og klorofyl betydeligt højere end for resten af fjorden, og sigtdybden er lavere. Den store betydning af tilførslen af næringsstoffer fra bunden ses også på sæsonvariationen i koncentrationer af fosfor og klorofyl, hvor der er et tydeligt maksimum i sensommeren. Halkær Bredning er også det område, hvor der er færrest dage med potentiel næringsstofbegrænsning. Modeller viser, at indstrålingen ofte indgår som forklaringsvariabel, hvilket indikerer, at niveauet af næringsstoffer er så højt, at systemet i høj grad er lysbegrænset, dvs. at der generelt er overskud af næringsstoffer i systemet. Det betyder, at man ikke umiddelbart kan forvente at se en sammenhæng mellem tilførsler og områdets tilstand, hvilket også er det man finder for fosfor. Scenarierne viser dog også en ret markant effekt af at reducere kvælstoftilførslerne. Bl.a. er koefficienterne for sammenhængen mellem kvælstoftilførsel og tilstand i mange tilfælde højere for Halkær Bredning end for de øvrige områder.

Som nævnt er Halkær Bredning lavvandet og man ville ved lave koncentrationer af næringsstoffer forvente, at de langsomt voksende og flerårige planter (herunder ålegræs) og makroalger dominerede. I områder med kraftig næringsstoftilbelastning ændres vegetations sammensætningen dog typisk mod en dominans af tynde, hurtigt voksende og ofte enårige algearter som eksempelvis løstliggende Søsalat (*Ulva lactuca*) m.v. Baggrunden for disse veldokumenterede forskydninger i plantesamfundene er planternes forskellige vækststrategier<sup>44</sup>.

Halkær Bredning er en del af Habitatområde nr. 15 og hele bredningen er udpeget som naturtype 1160 (Større lavvandede bugter og vige)<sup>45</sup>. Karakterarter for naturtypen er Ålegræs, Smalbladet og dværgbændeltang, Alm. Havgræs, arter af vandaks og bentiske alger<sup>46</sup>. Karakterarterne for naturtypen har stor økologisk betydning for tilstedeværelsen af en varieret fauna (muslinger, snegle, krebs m.m.) og som opvækstområde for fisk og krebsdyr.

Ifølge basisanalysen<sup>47</sup> vurderes arealerne med naturtype 1160 i Habitatområde nr.15 at have en ringe naturtilstand, som følge af eutrofiering. Bundvegetationen i Halkær Bredning består primært af søsalat, hvor den for år tilbage bestod af karakterarterne ålegræs og havgræs. Nedbrydning af store mængder søsalat eller planteplankton kan bidrage til iltsvind, der i Halkær Bredning indtræder hyppigt<sup>48</sup> og som til tider dræber en betydelig del af bunddyrene<sup>49</sup>.

I følge Miljøministeriets naturovervågning af levesteder<sup>50</sup> er der 12 arter, som udgør en del af udpegningsgrundlaget i Natura 2000 området og som har specifikt Halkær Bredning som levested eller potentielt levested. Arterne er odder, dværgterne, havterne, toppet skallesluger, lysbuget knortegås, pipeband, blichøne, sangsvane, pipesvane, knopsvane, hvinand og taffeland.

Flere af de arter som har Halkær Bredning som potentielt levested er afhængig af, at naturtypen har god tilstand. Er tilstanden ikke god kan det betyde ændringer i fiskebestanden m.m., der udgør fødegrundlaget for eksempelvis de i området tilstedeværende ternearter (hav-, og dværgterne). Disse har begge jf. basisanalysen været i tilbagegang i Habitatområde nr. 15 – For havternen er fald/ændring i fiskebestanden i

<sup>43</sup> Se side 74 i Markager et al (2006): Limfjordens miljøtilstand 1985 til 2003 (2006).

<sup>44</sup> Se side 53 i Wilhjelmudvalget (27. april 2001), mødedokument 6-2 Havets natur – Mål og midler, Rapport fra Wilhjelmudvalgets arbejdsgruppe for havet.

<sup>45</sup> Se [http://www.blst.dk/Natura2000plan/Natura2000omraader/Habitat/Marine\\_habitater/Marin\\_kort.htm](http://www.blst.dk/Natura2000plan/Natura2000omraader/Habitat/Marine_habitater/Marin_kort.htm)

<sup>46</sup> Se Dahl et al (2005): Kriterier for gunstig bevaringsstatus for EF-habitatdirektivets 8 marine naturtyper, Faglig rapport fra DMU, nr. 549 .

<sup>47</sup> Miljøcenter Aalborg (juni 2007): Natura 2000-basisanalyse Nibe Bredning, Halkær Ådal og Sønderup Ådal.

<sup>48</sup> Se side 13 i Ringkjøbing Amt et al (december 2006): Limfjordens miljøtilstand før, nu og i fremtiden.

<sup>49</sup> Se DMU (1999) Iltsvind i de danske farvande – Iltrapport oktober 1999 side 3.

<sup>50</sup> <http://www.vandognatur.dk/Emner/Naturplaner/Naturomraader/> under "Se på kort" Naturovervågning - Levesteder



basisanalysen nævnt som sandsynlig forklaring på tilbagegangen. Odder og toppet skallesluger, der raster i bl.a. Halkær Bredning, fouragerer tilsvarende på bredningens fiskebestand og er dermed sandsynligvis influeret af fiskebestandens ændringer/tilbagegang. Per 1. juli 2009 er havlampret og flodlampret en del af udpegningsgrundlaget. Havlampret er tidligere truffet i Halkær Bredning og Sønderup Å er et potentielt gydevandløb<sup>51</sup>. Kendskab til udbredelsen af flodlampret er tilsyneladende begrænset. Begge arter kan være påvirket af ændringer/tilbagegang i bestanden af byttefisk i de marine områder, men det vurderes dog at spærringer i vandløb er et større problem.

Andre fuglearter, der udgør udpegningsgrundlaget i habitatområde nr. 15, er afhængige af ålegræsset / undervandsplanter direkte som fødekilde herunder lysbuget knortegås, pibeand, blishøne, sangsvane, pibesvane, knopsvane. Af disse er der en konstateret tilbagegang<sup>52</sup> for blishønen. Det vurderes, at pibesvaner og sangsvaner kompenserer fuldt ud for manglende føde i Bredningen ved at fouragere på landbrugsafgrøder. Disse to arter er næppe påvirket væsentligt af eutrofieringen af Halkær Bredning. Lysbuget knortegås er begyndt at gå på landbrugsafgrøder<sup>53</sup>, men arten vurderes til sammen med blishøne, knopsvane og pibeand at være påvirket af vandplanternes tilbagegang som følge af eutrofieringen af habitatområdet.

Teoretisk set kan de fuglearter der primært lever af muslinger, snegle og krebsdyr (taffelend og hvinand) på tilsvarende vis blive påvirket, hvis vandplanterne og den tilhørende fauna begrænses væsentligt i sin udbredelse eller dør i forbindelse med iltvind. Hvinanden er imidlertid meget bred i sit fødevalg og vurderes derfor ikke til at være væsentlig påvirket af eutrofieringen af Halkær Bredning. Taffelenden er også relativt alsidig i fødevalg men er jf. basisanalysen i tilbagegang i Nibe/Gjøl/Halkær Bredning.

Der foreligger fra amternes tid ikke et egentligt mål for tilførslen af kvælstof til Halkær Bredning alene.

Halkær Sø blev etableret i 2005 som et VMP II projekt. Projektområdet er 150 ha. og der er beregnet en kvælstoffjernelse på 47,6 ton/år, inden Halkær Å løber ud i Bredningen.

Jf. DMU er fosforkoncentrationen i Halkær og Nibe Bredning potentielt begrænsende faktor for algevæksten i omkring 20 dage om året. Denne vil kunne øges efterhånden som tiltag i forhold til kvælstofbelastningen iværksættes.

Landbrugsdrift giver i forhold til naturarealer et forøget fosfortab til vandmiljøet, men der findes ikke på nuværende tidspunkt redskaber, som kan beregne en specifik sammenhæng mellem tilført mængde af fosfor til marken og tab af fosfor til vandmiljøet. Administrationen er derfor i høj grad afhængig af en generel risikovurdering i den konkrete sag.

### **Miljøstyrelsens vejledning vedr. afskæringskriterium for skadevirkning af nitrat og fosfor til overfladevande**

Miljøstyrelsens vejledning omfatter to dele.

For det første skal det vurderes, om det pågældende projekt i sig selv påvirker vandområdet med mere end 5 pct. af den samlede næringsstofbelastning til området (1 pct. for særligt følsomme vandområder). Denne del af kriteriet er baseret på en DMU-rapport<sup>54</sup> om, hvor stor en nitratudvaskning, der skal til, for at der kan konstateres en tilstandsændring i vandområder. Miljøstyrelsen antager ifølge vejledningen, at grænsen for at der kan ses en påvirkning, er den samme for fosfor som for nitrat.

Den anden del af kriteriet omfatter en vurdering af, om det pågældende projekt i kumulation med andre projekter kan påvirke vandområdet negativt.

Ovenstående afskæringskriterium for kvælstof og de to beskrevne dele, der er genstand for vurdering, er udarbejdet i samarbejde med Kammeradvokaten, som har udtalt, at vurderingen er i overensstemmelse med

<sup>51</sup> Se Olesen et. Al (2008). Eftersøgning af havlampret *Petromyzon marinus* Linnaeus 1758 på gydevandring. Flora og Fauna 114 (1).

<sup>52</sup> Se Miljøcenter Aalborg (juni 2007): Natura 2000-basisanalyse Nibe Bredning, Halkær Ådal og Sønderup Ådal.

<sup>53</sup> Carl Bro (December 2006): Stavn – Miljøkonsekvensvurdering af etablering af Marina ved Stavn i forhold til internationale naturbeskyttelsesinteresser.

<sup>54</sup> Effekter af øgede kvælstoftilførsler på miljøet i danske fjorde. Faglig rapport fra DMU nr. 787, 2010



habitatdirektivet. Natur- og Miljøklagenævnet har i afgørelser i efteråret 2010 stadfæstet vejledningen for så vidt angår belastning med kvælstof.

### Vurdering af projektet i kumulation

I følge vejledningen skal følgende kriterium være opfyldt. Antal dyreenheder (DE) i det aktuelle opland, har ikke været stigende siden 1. januar 2007. Hvis der er andre kilder til nitratudvaskning, end den samlede husdyrproduktion (fx dambrug, ny bebyggelse), der har givet anledning til en øget nitratudvaskning fra det aktuelle opland siden 1. januar 2007, skal dette inddrages i vurderingen. Dette for at sikre, at en eventuel øget nitratudvaskning fra andre kilder end den samlede husdyrproduktion kan medføre et skærpet krav i godkendelsen, der modsvarer miljøeffekten af den øgede nitratudvaskning i det aktuelle opland. Gennemførte initiativer, fx etablering af vådområder, som reducerer nitratudvaskningen fra det aktuelle opland, kan ikke anvendes til at tillade et øget dyretryk i det aktuelle opland.

Miljøstyrelsens har i februar 2013<sup>55</sup> udgivet en oversigt, som viser den hidtidige udvikling i dyretrykket i de enkelte oplande fra 1. januar 2007 og frem til seneste indberetning til CHR. Natur- og Miljøklagenævnet har i en afgørelse fra 2011<sup>56</sup> fastslået, at udviklingen skal vurderes ved anvendelse af lineær regression.

For oplandet til Halkær Bredning fremgår følgende af oversigten:

Vandopland	DE i Oplandet 2007	DE i Oplandet 2012	Ændring 2007-12 beregnet med lineær regression	Forklarings grad	Sikker/ usikker tendens
Halkær Bredning	26.805	26.685	0,9	0,10	usikker

Miljøstyrelsen udgav i dec. 2011<sup>57</sup> et notat, som fastslog, at hvis forklaringsgraden er under 0,5 er analysen så usikker, at man i stedet skal sammenligne direkte mellem 2007 og det sidste år – i dette tilfælde 2012. For Halkær Bredning er styrelsens konklusion derfor, at dyreholdet er faldet, men tendensen er usikker.

Aalborg Kommune har ikke i perioden givet tilladelse til nye dambrug og der har været nedgang i foderforbrug for de eksisterende dambrug i Aalborg Kommune.

I vandplanen beregnes den forventede baseline påvirkning i 2015 som den nuværende påvirkning (2005) korrigeret for effekterne af allerede planlagte og gennemførte tiltag til reduktion af påvirkningen.

I hovedopland Limfjorden finder følgende tiltag sted:

- Spredt bebyggelse: forbedret spildevandsrensning
- Renseanlæg: Forbedret spildevandsrensning eller nedlæggelse
- Regnbetingede udløb: Etablering af "sparebassin"/separatkloakering
- Dambrug: Forbedret spildevandsrensning eller opkøb

I følge vandplanen vil der ske reduktion i udledning af såvel N som P fra alle de nævnte kilder i perioden 2005-2015 og Aalborg Kommune vurderer derfor, at der ikke i perioden 2007-2010 vil være stigende belastning af habitatområdet fra de omtalte kilder.

Ændringen i husdyrtrykket i oplandet til Halkær Bredning perioden 2007-12 er efter ovenstående oversigt faldende, men tendensen er meget usikker, idet der er tale om at fald på kun 120 DE svarende til et samlet fald på 0,4%.

Da området samtidig er meget følsomt, er der lavet en vurdering af hvilken betydning, en tilpasning til planteavlsniveau vil have i det konkrete tilfælde.

Adresse	Antal ha i opland til Halkær	Udvaskning uden krav til planteavlsniveau	Planteavlsniveau	Difference mellem de to niveauer	Ekstra udvaskning til Halkær som følge

<sup>55</sup> Nyheder på landbrugsområdet 28.02.13.

<sup>56</sup> NMK-133-00068 af 24. november 2011.

<sup>57</sup> Natur- og Miljøklagenævnets afgørelse om kvælstofudvaskning svarende til planteavl. 22.12.11.



	Bredning	u Kg N/ha			af manglende tilpasning kg N/ha
Birkegårdsvej 7	402,88	51,4	63,0	-11,6	-4.673

Som følge af krav til nitratklasser mv. er udvaskningen fra husdyrbruget til Halkær Bredning allerede reduceret til en udvaskningen der er væsentlig under planteavlensniveau.

Aalborg kommune vurderer herefter, at projektet ikke i kumulation med andre projekter kan påvirke vandområdet negativt med kvælstof.

### Vurdering af projektet i sig selv

Aalborg Kommune har vurderet, at Halkær Bredning kan karakteriseres som et lukket bassin<sup>58</sup>, Nitratudvaskningen fra den ansøgte husdyrproduktion skal derfor være mindre end 1 % af den samlede nitratudvaskning fra alle kilder fra det aktuelle opland.

Beregningerne i tabel nedenfor 1 viser, at der ikke vil være nogen belastning af vandområdet i form af nitratudvaskning som følge af anvendelsen af husdyrgødning fra det ansøgte projekt.

Tabel 2 viser, at for så vidt angår fosfor vil den skønnede forøgelse i worst-case-udvaskning som følge af projektets fosforoverskud udgøre 0,07 % af den samlede fosfortilførsel til Halkær Bredning.

Ifølge afskæringskriteriet vil det ansøgte således ikke i sig selv have en skadevirkning på det aktuelle habitatområde.

Tabel 1: beregning af den ansøgte kvælstofudvaskning i forhold til den samlede udvaskning til habitatområdet

<b>Natura 2000 område – Halkær Bredning</b>	
Opland til Natura 2000 området, ha <sup>59</sup>	26.000
Dyrket areal i oplandet til Natura 2000 området, ha <sup>60</sup>	17.000
Reduktionspotentiale (jf. nitratklassekortlægningen) <sup>61</sup>	51
Standardudvaskning fra rodzonen (jordtypeafhængig), kg N/ha/år <sup>62</sup>	83
Udvaskning i oplandet til Natura 2000-området t N/år	696
Udvaskning fra øvrigt opland (standard), t N/år	44
Udvaskning i alt fra opland t N/år	740
<b>Det ansøgte</b>	
N-udvaskning det ansøgte projekt, kg N/ha	51,4
N- udvaskning "plantebrug" – med handelsgødning og planteavlssædskifte, kg N/ha	63,0
Forskel = ekstra udvaskning som følge af anvendelse af husdyrgødning, kg N/ha	-11,6

Tabel 2: overslag over fosforoverskud sat i forhold til den samlede fosfortilførsel til habitatområdet

<b>Det ansøgte</b>	
Areal i oplandet til Halkær Bredning, ha	402,88
Fosforoverskud per hektar	3,6
% forøgelse i godkendelsesperioden <sup>63</sup>	1,44

<sup>58</sup> Jfr. <http://www.naturstyrelsen.dk/NR/rdonlyres/62D9C316-137F-484B-B833-9E0B78E0AB0F/0/Vandoplande.pdf>

<sup>59</sup> Fra jordbrugsanalyserne 2011.

<sup>60</sup> Harmoni-areal fra Conterras analyse jan 2011.

<sup>61</sup> Beregnet ud fra Miljøportalens kort over reduktionspotentialer i oplandet.

<sup>62</sup> Oplyst af Miljøstyrelsen: 83 kg N/ha for sandjord, 48 kg N/ha på lerjord.

<sup>63</sup> Hvor godkendelsesperioden er 8 år og der regnes med art være ophobet 2000 kg P i de øverste 25 cm jord – jf. Miljøstyrelsens vejledning.

<b>Det ansøgte</b>	
Worst case udvaskning, kg P/ha pr. år	1
Worst case påvirkning fra husdyrbruget, kg P pr år	5,8
<b>Belastning af Halkær Bredning</b>	
Tab fra landbrugsareal, kg P	3.400
Tab fra udyrket areal, kg P	800
Øvrige kilder (bebyggelse) <sup>64</sup> , kg P	3.800
Samlet belastning, kg P	8.000
Husdyrbrugets andel af påvirkningen	0,073%

### Risikoarealer

Udspretningsarealer, der skråner kraftigt ned mod søer og vandløb, udgør særlig risiko for fosforudledning til vandmiljøet via erosion og overfladeafstrømning.

Aalborg kommune har vurderet, at alle arealerne har en begrænset risiko for erosion og overfladeafstrømning, hvorfor der ikke stilles vilkår vedr. dette.

### Konklusion

På baggrund af ovenstående vurderer kommunen, at projektets tilledning af kvælstof og fosfor til Halkær Bredning hverken i sig selv eller sammen med andre kilder og projekter i området vil medføre nogen væsentlig negativ påvirkning af habitatområdet.

### Referencer:

- Bio/consult (marts 2003): Bundvegetationen i Limfjorden 2002. <http://limfjord.dk/rapporter/vandmiljo2002/Specialrapp2002/Bundvegetation%20i%20Limfjorden%2002.pdf>
- Dahl K., Petersen J.K., Josefson A.B., Dahllöf I., Søgaard B. (2005) Kriterier for gunstig bevaringsstatus for EF-habitatdirektivets 8 marine naturtyper. Faglig rapport fra DMU nr. 549. [http://www2.dmu.dk/1\\_viden/2\\_Publikationer/3\\_fagrappporter/rapporter/FR549.PDF](http://www2.dmu.dk/1_viden/2_Publikationer/3_fagrappporter/rapporter/FR549.PDF)
- Hedeselskabet (2004): Bundfaunamonitering Limfjorden 2004. Limfjordsovervågningen. [http://limfjord.dk/rapporter/vandmiljo2004/Bundfauna\\_Limfj\\_2004.pdf](http://limfjord.dk/rapporter/vandmiljo2004/Bundfauna_Limfj_2004.pdf)
- Markager S., Storm L.M. & Stedmon C.A. (2006): Limfjordens Miljøtilstand 1985 til 2003. <http://limfjord.dk/rapporter/Handlingsplan%20Limfjorden/FR577.pdf>
- Miljøcenter Aalborg (juni 2007): Natura 2000-basisanalyse – Nibe Bredning, Halkær Ådal og Sønderup Ådal. [http://www.vandognatur.dk/NR/ronlyres/E68AA891-0094-44B9-8460-A30F7D8C48B0/0/N2omr\\_15\\_basisanalyse\\_natur.pdf](http://www.vandognatur.dk/NR/ronlyres/E68AA891-0094-44B9-8460-A30F7D8C48B0/0/N2omr_15_basisanalyse_natur.pdf)
- Ringkøbing Amt, Viborg Amt og Nordjyllands Amt (maj 2003): NOVA 2003 Marin overvågning 1998-2003 – Vandmiljø i Limfjorden 2002. <http://www.limfjord.dk/rapporter/vandmiljo2002/Limfjorden%202002.pdf>
- Ringkøbing Amt, Viborg Amt, Århus Amt og Nordjyllands Amt (december 2006): Limfjordspjecen – Limfjordens miljøtilstand før, nu og i fremtiden. <http://www.limfjord.dk/rapporter/Pjece/limfjordspjece%202006.pdf>
- Vandrammedirektivets Basisanalyse del II. Vurdering af vandforekomsters tilstand og en vurdering af risikoen for, at vandforekomsterne ikke kan opfylde målene i regionplanen senest 22. december 2015. Vanddistrikt 80. <http://www.vandognatur.dk/NR/ronlyres/0D87D6ED-B347-4BFB-9166-49FC9862CFDC/0/Basisanalyse2KattegatSkagerrakogMariagerFjord.pdf>

<sup>64</sup> Vi kender ikke det konkrete tal for området. Men ifølge basisanalysen var den samlede udledning af fosfor til Limfjorden i 2003 112 t. Denne mængde er fordelt på vandløbsoplandene i forhold til oplandsareal.



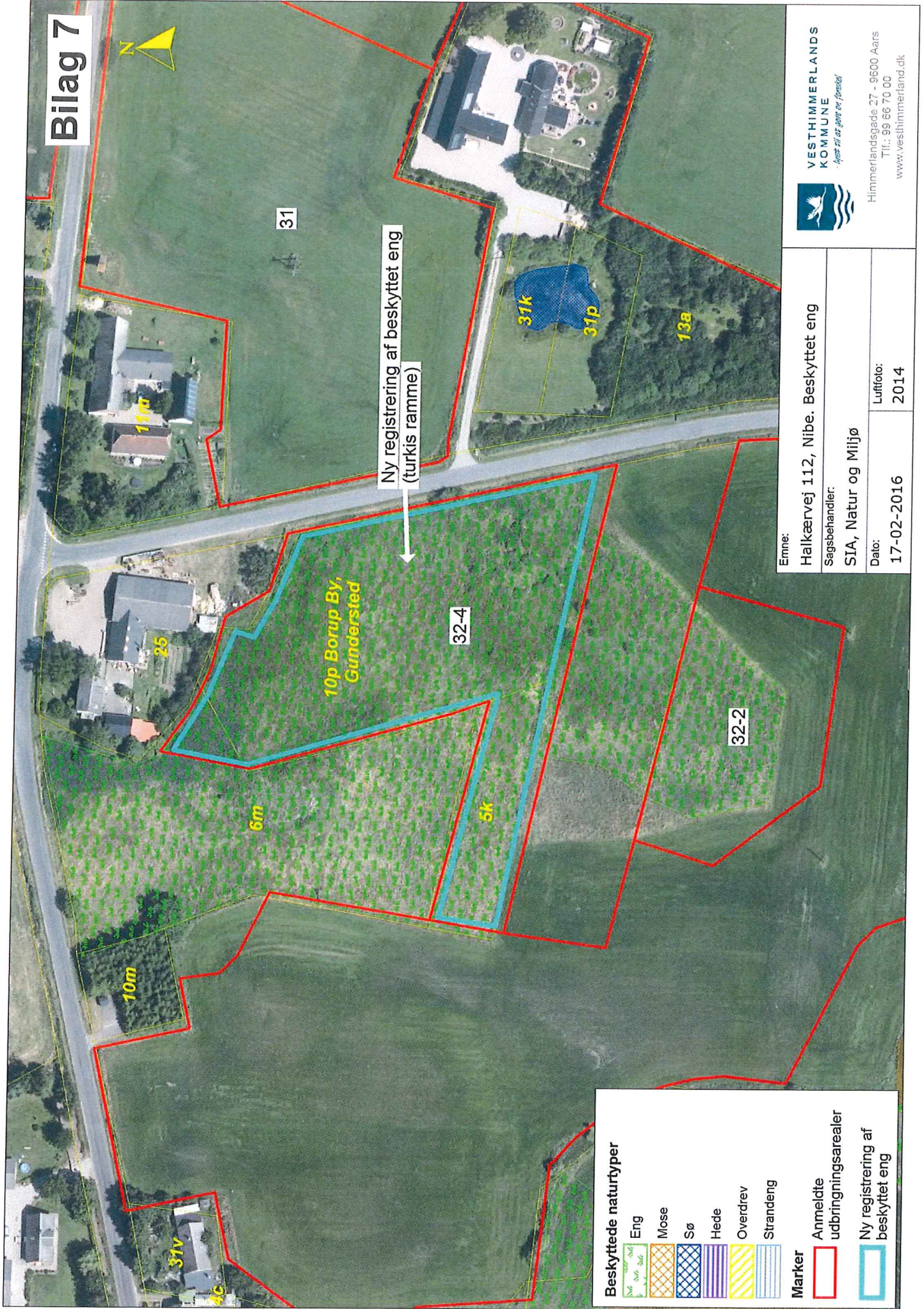




Ynglevandhuller for bilag IV-arter



# Bilag 7



### Beskyttede naturtyper

- Eng
- Mose
- Sø
- Hede
- Overdrev
- Strandeng

### Marker

- Anmeldte udbringningsarealer
- Ny registrering af beskyttet eng

Emne:

Halkærvej 112, Nibe. Beskyttet eng

Sagsbehandler:

SIA, Natur og Miljø

Dato:

17-02-2016

Luffoto:

2014



**VESTHIMMERLANDS  
KOMMUNE**  
*- Århus til det gode og grønne liv*

Himmerlandsvej 27 - 9600 Aars  
Tlf.: 99 66 70 00  
www.vesthimmerland.dk