



Tillæg 2 til Miljøtilladelse  
af kvægbruget på  
Mosegårdvej 4, 9240 Nibe

Gældende fra  
21. august 2024



VESTHIMMERLANDS  
KOMMUNE  
*- lyst til at gøre en forskel*

# 1. Indholdsfortegnelse

<b>1. Indholdsfortegnelse</b> .....	<b>2</b>
<b>2. Afgørelse</b> .....	<b>3</b>
<b>3. Situationsplan</b> .....	<b>5</b>
<b>4. Vilkår</b> .....	<b>6</b>
4.1 Anlæg og teknologi .....	6
4.2 Forebyggelse af forurening .....	6
4.3 Forebyggelse af gener .....	7
4.4 Tilsyn, kontrol og egenkontrol .....	7
4.5 Ophør .....	8
<b>5. Kommunens vurdering</b> .....	<b>9</b>
5.1 Anlæg og teknologi .....	9
5.2 Forurening fra husdyrbruget .....	10
5.3 Gener fra husdyrbruget .....	11
5.4 Samlet vurdering .....	11
<b>6. Øvrige oplysninger</b> .....	<b>12</b>
6.1 Andre tilladelser .....	12
6.2 Offentliggørelse .....	12
6.3 Tilsynsmyndighed .....	12
6.4 Klage og søgsmål .....	12
6.5 Underretning .....	12
6.6 Stamdata .....	14
<b>7. Bilag</b> .....	<b>15</b>
7.1 Liste med samlede gældende vilkår for ejendommen .....	15
7.2 Projektbeskrivelse .....	18

## 2. Afgørelse

Vesthimmerlands Kommune meddeler hermed miljøtilladelsen efter § 16 b stk. 2 i husdyrbrugsloven<sup>1</sup> til husdyranlægget på Mosegårdvej 4, 9240 Nibe, matr.nr. 4i Skivum By, Skivum. CVR-nr. for bedriften er 42262609. Husdyrbruget er ikke teknisk, forurenings- og driftsmæssigt forbundet med andre husdyrbrug, det tillades derfor alene.

Tillægget er givet på de vilkår som er listet i kapitel 4. Vilkårene i miljøtilladelsen af 3. april 2019 og tillæg af 7. juli 2022 er fortsat gældende, dog bliver nogle vilkår erstattet med nye vilkår. Afsnit 7.1 er en samlet liste med de gældende vilkår både fra miljøtilladelsen af 3. april 2019, tillæg af 7. juli 2022 og dette tillæg. Bedriften skal til enhver tid leve op til gældende regler i love og bekendtgørelser – også selv om disse regler måtte være skærpende i forhold til vilkårene i denne tilladelse.

Tillæg 2 til tilladelsen bortfalder helt eller delvist, hvis ændringen ikke er gennemført inden 6 år fra denne afgørelses meddelelse. Hvis tillæg 2 til tilladelsen har været udnyttet ifølge ovenstående, men herefter ikke har været driftsmæssigt udnyttet, helt eller delvist, i tre på hinanden følgende år, så bortfalder den del af tilladelsen, der ikke har været udnyttet de seneste tre år<sup>2</sup>.

Vilkårene i tillæg 2 til miljøtilladelsen har 8 år retsbeskyttelse, opståede miljøproblemer kan dog medføre skærper på et tidligere tidspunkt.

### **Tillæg 2 miljøtilladelsen omfatter**

Ejendommen omfatter stald til en kvægproduktion med køer, kvier og kalve, 3 gyllebeholdere. Den nuværende ændring omfatter etablering af en tredje gyllebeholder på 3.000 m<sup>3</sup>. Produktionsarealet til dyr reduceres i forhold til tidligere tilladelse. Se kapitel 3 – situationsplan.

Ejendommens ensilageplads tages ud af tilladelsen, da den udlejes til Energi Vegger (biogasanlægget i Vegger). Pladsen skal anvendes til dybstrøelse og drives af Energi Vegger, dog skal overfladevand fra pladsen ledes til ejendommens gyllebeholder og dermed indgå i kapaciteten her. Pladsen godkendes efter miljøbeskyttelsesloven i en selvstændig afgørelse.

### **Vurdering**

Ansøgningsmaterialet og den medfølgende projektbeskrivelse (se kapitel 7) er gennemgået, vurderet (i kapitel 5) og fundet tilfredsstillende. Husdyrgodkendelsesbekendtgørelsens beskyttelsesniveauer og krav er dokumenteret overholdt.

Ejendommen ligger tæt på Sønderup Ådal, som er et Natura 2000 område. Husdyrbruglovens krav i forhold til ammoniakdeposition til natur er overholdt. I tilladelsen er der sat vilkår om, at den nye gyllebeholder skal have teltoverdækning, da den ligger under 300 m fra kategori 2 natur.

Vesthimmerlands Kommune vurderer, at det ansøgte byggeri ikke vil påvirke områdets landskabelige værdier væsentligt. Vi vurderer at projektet ikke vil forringe tilstanden af beskyttede naturtyper, hverken i eller uden for Natura 2000 områder. På baggrund af den eksisterende viden om arternes udbredelse vurderer vi endvidere, at projektet ikke vil forringe levevilkårene for plante- og dyrearter.

Endeligt vurderer vi, at driften af anlægget ikke vil være til gene for de omkringboende.

<sup>1</sup> Lovbek. nr. 520 af 01-05-2019 om husdyrbrug og anvendelse af gødning m.v. (husdyrbrugsloven)

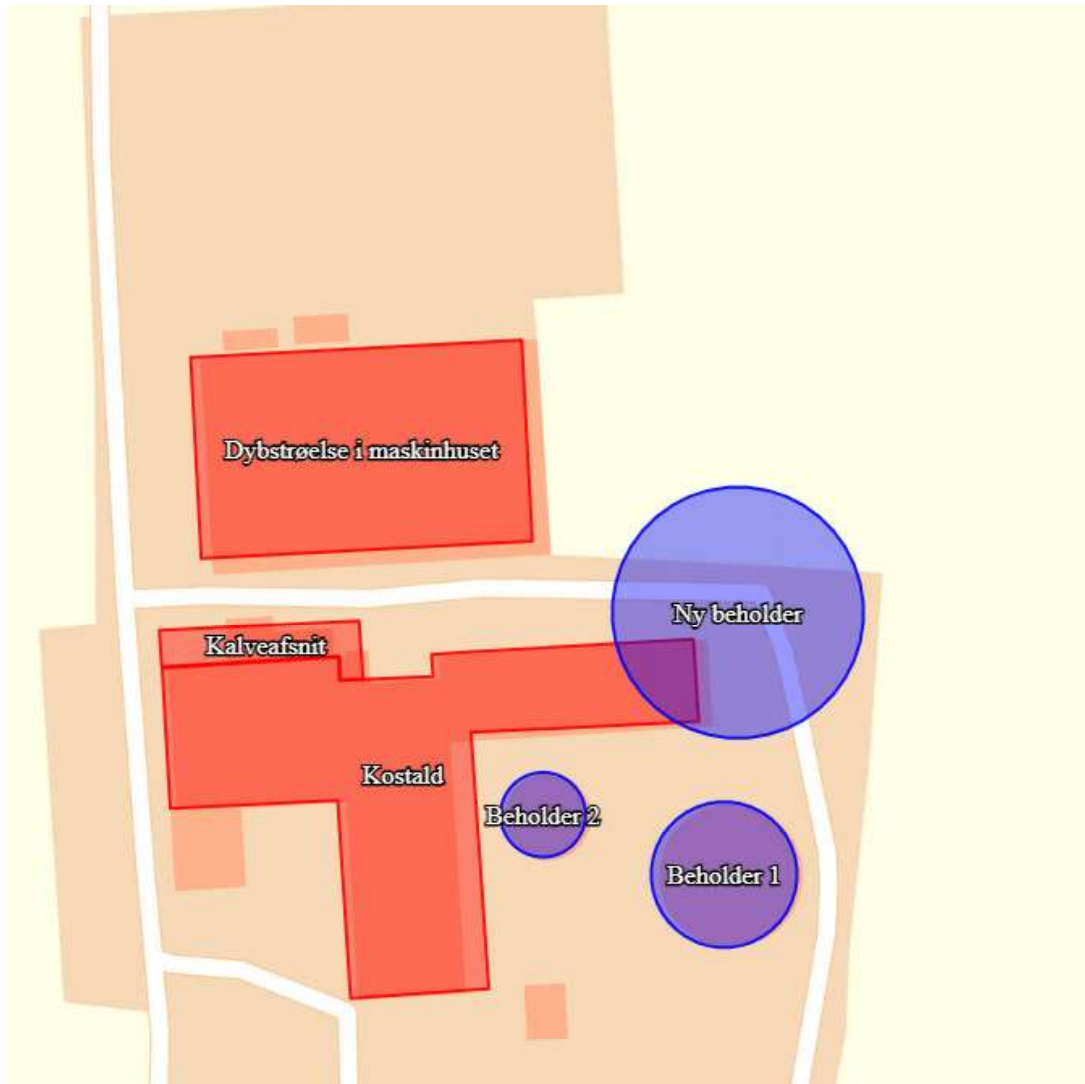
<sup>2</sup> Husdyrbruglovens §§ 59a

Tillæg 2 til miljøtilladelse af kvægbrug på Mosegårdvej 4, 9240 Nibe

På den baggrund vurderer kommunen, at det ansøgte projekt, ikke vil medføre væsentlige miljømæssige påvirkninger, når de anførte vilkår overholdes.

Vesthimmerlands Kommune  
Ellen Marie Larsen  
Agronom

### 3. Situationsplan



Situationsplanen indeholder følgende bygninger med produktionsarealer og gødningsopbevaring.

#### Eksisterende

1. Kostald 1.327 m<sup>2</sup>
2. Gyllebeholder 1 fra 1991, på 1.000 m<sup>3</sup>
3. Gyllebeholder 2 fra 1974, på 380 m<sup>3</sup>

#### Nyt

4. Ny gyllebeholder med telt på 3000 m<sup>3</sup>

#### Skal tage ud af drift

5. Kalveafsnit
6. Dybstrøelse i maskinhus
7. Den del af kostalden, hvor der opføres gyllebeholder

## 4. Vilkår

### 4.1 Anlæg og teknologi

1. Stalde og staldafsnit skal indrettes og anvendes i overensstemmelse med ovenstående situationsplan og som anført:

Stald	Staldtype	Produktionsareal, m <sup>2</sup>	Dyretyper
Kostald 1.327 m <sup>2</sup>	Sengestald m. fast drænet gulv med skrab og ajlefløb	256	Alle kvægtyperne: malke- og ammekøer, kvier, stude og slagtekalve
	Sengestald m. spalter (bagskyl eller ringkanal)	331	Alle kvægtyperne: malke- og ammekøer, kvier, stude og slagtekalve

(erstatte vilkår 1 i tillæg af 7. juli 2022)

2. Gangarealer, som ikke skrubes automatisk, skal rengøres manuelt mindst 1 gang dagligt.
3. Gødningslagre skal indrettes og anvendes som anført:

Anlæg	Gødningstype	Areal, m <sup>2</sup>	Overdækning
Gyllebeholder 1, 1.000 m <sup>3</sup>	Flydende	255	Flydelag
Gyllebeholder 2, 380 m <sup>3</sup>	Flydende	87	Flydelag
Gyllebeholder 3, 3.000 m <sup>3</sup>	Flydende	756	Telt

(erstatte vilkår 2 i tilladelsen af 3. april 2019)

4. Gyllebeholder nr. 3 skal forsynes med fast overdækning i form af teltoverdækning med indvendigt skørt.
5. Åbning af teltdugen må kun ske i forbindelse med omrøring, tømning og udbringning af gylle.
6. Skader på teltoverdækningen skal repareres inden for en uge efter skadens opståen.

#### Landskab

7. Den nye gyllebeholder skal opføres i ikke-reflekterende materialer og i farver indenfor jordfarveskalaen.

### 4.2 Forebyggelse af forurening

#### Spildevand og overfladevand

8. Overfladevand fra møddingsplads skal ledes til gyllebeholder eller lignende beholder til opsamling. (erstatte vilkår 13 i tilladelsen af 3. april 2019)

#### Uheld og risici

9. Spild af miljøfarlige stoffer (olie, kemikalier etc.) skal straks opsamles.

## 4.3 Forebyggelse af gener

### Støj

10. Husdyrbrugets støjbidrag\*, må ikke overstige følgende værdier:

Ugedag	Tidsrum	Grænseværdi	Referencetidsrum
Hverdage	Kl. 07.00 – 18.00	55 dB(A)	8 timer
Lørdage	Kl. 07.00 – 14.00	55 dB(A)	7 timer
	Kl. 14.00 – 18.00	45 dB(A)	4 timer
Søn- og helligdage	Kl. 07.00 – 18.00	45 dB(A)	8 timer
Aften	Kl. 18.00 – 22.00	45 dB(A)	1 timer
Nat	Kl. 22.00 – 07.00	40 dB(A)	½ timer

\*) Støjbelastningen er det ækvivalente, korrigerede støjniveau i dB(A) målt eller beregnet i punkter 1,5 m over terræn målt eller beregnet ved nærmeste beboelses opholdsareal. Referencetiden er det mest støjbelastede tidsrum i perioden. Støjens maksimalværdi må om natten ikke overstige 55 dB(A) ved boliger.

Støjvilkårene for landbrugsdrift omfatter al støj fra virksomheden, dvs. også støj fra andet end faste, tekniske installationer. Vilkår om støj gælder derfor al støj fra landbrugsdrift, men kun støjen fra landbrugsdriften på ejendommen bygningsparcel, dvs. ikke støj fra f.eks. markdriften.  
(erstatte vilkår 7 i tilladelsen af 3. april 2019)

11. Målinger eller beregninger til kontrol af, at støjvilkårene er overholdt, skal udføres, når tilsynsmyndigheden finder det påkrævet. Dog kan målinger/beregninger kun forlanges 1 gang årligt, såfremt målinger viser, at støjgrænserne er overholdt. (erstatte vilkår 8 i tilladelsen af 3. april 2019)
12. Dokumentation for overholdelse af støjkravene kan være i form af målinger i anlæggets omgivelser (under fuld drift) eller kildestyrkemålinger ved de enkelte støjkloder kombineret med beregninger efter den fælles nordiske beregningsmodel for industristøj. (erstatte vilkår 8 i tilladelsen af 3. april 2019)

### Skadedyr

13. Forekomst af rotter skal forebygges. Bekæmpelse af rotter skal ske i henhold til aftale med autoriseret rottebekæmper, f.eks. via den kommunale ordning.

## 4.4 Tilsyn, kontrol og egenkontrol

14. Der skal altid foreligge dokumentation for, at affald er bortskaffet miljømæssigt forsvarligt. Dokumentationen skal gemmes i 5 år og kunne fremvises på tilsynsmyndighedens forlangende.

## 4.5 Ophør

15. Ved ophør af virksomheden skal stalde og opbevaringsanlæg tømmes for husdyrgødning. Gødning skal anvendes i overensstemmelse med gødningsanvendelsesbekendtgørelsen<sup>3</sup>.

Vilkår 3 i tilladelsen af 3. april 2019 bortfalder, når der ikke længere opbevares ensilage på pladsen.

---

<sup>3</sup> Bek. nr. 1025 af 30-06-2023 om jordbrugsvirksomheders anvendelse af gødning



## 5. Kommunens vurdering

Ansøger har i projektbeskrivelsen<sup>4</sup> redegjort for udvidelsen og beskrevet husdyrbrugets potentielle indvirkning på omgivelserne.

Kommunen har behandlet ansøgningen på grundlag af disse oplysninger. Det er kommunens vurdering, at oplysningerne lever op til kravene i husdyrbrugloven.

### Generelle forhold/historik

Ejendommen på Mosegårdvej 4, 9240 Nibe fik en miljøtilladelse efter Husdyrbrugloven § 16b d. 3. april 2019 og tillæg d. 7. juli 2022.

Ansøger ønsker nu endnu et tillæg til miljøtilladelsen efter § 16b stk. 2.

### 5.1 Anlæg og teknologi

Ansøger har i projektbeskrivelsen beskrevet husdyrbrugets beliggenhed og planmæssige forhold. Disse forhold er vurderet i ejendommens eksisterende § 16b tilladelse. Med dette tillæg fjernes en del af en eksisterende stald og der opføres en ny gyllebeholder med teltoverdækning delvist på arealet. Den nye gyllebeholder vil dermed ligge i tilknytning til de eksisterende bygninger og sammen med ejendommens eksisterende gyllebeholdere. Det er kommunens vurdering, at den ansøgte placering er den bedste i forhold til landskabelige forhold. Fra vest vil den nye gyllebeholder være skjult af ejendommens øvrige bygninger og set fra øst vil den nye gyllebeholder ligge i direkte tilknytning til eksisterende bygninger og med disse som baggrund. Kommunen har fastsat vilkår om at gyllebeholderen skal opføres i ikke-reflekterende materialer og i farver indenfor jordfarveskalaen.

Med dette tillæg tages en stor del af ejendommens produktionsarealer ud af drift. Driften af den tidligere ensilageplads overgår til Energi Vegger, som skal bruge pladsen til oplag af dybstrøelse. Overfladevand fra pladsen ledes til ejendommens gyllebeholder.

Ansøger har ligeledes redegjort for at byggeriet er erhvervsmæssigt nødvendigt for den pågældende ejendom, og at det er foreneligt med de landskabelige hensyn på stedet. Det er kommunens vurdering at den nye gyllebeholder er nødvendigt for at have kapacitet til at opbevare den mængde gylle, som skal anvendes på ejendommens arealer.

Projektet overholder husdyrbruglovens afstandskrav. Ejendommen og dermed den nye gyllebeholder ligger tæt på Natura 2000 området ved Sønderup Ådal, men husdyrbruglovens depositionskrav for ammoniak til kategori 1 natur er overholdt.

Kommunen har med vilkår fastholdt at den nye gyllebeholder skal ligge i tilknytning til de eksisterende bygninger og at farve- og materialevalg skal være indenfor jordfarveskalaen, hvilket vil give den mindste påvirkning af omgivelserne. Det er derfor Vesthimmerlands Kommunes vurdering at udvidelsen ikke vil tilsidesætte de landskabelige værdier eller er i konflikt med planer for udvikling i kommunen.

---

<sup>4</sup> kapitel 7

### **Ammoniak emission samt reduktion jf. Bedste tilgængelige teknologi (BAT)**

I projektbeskrivelsen har ansøger redegjort for at husdyrbruget er indrettet og drives således at de nødvendige foranstaltninger for at forebygge og begrænse forurening ved anvendelse af BAT er truffet.

Ejendommens faktiske ammoniakemission er på 900 kg NH<sub>3</sub>-N/år. BAT-kravet er på 1.051 kg NH<sub>3</sub>-N/år. Dermed er husdyrbruglovens BAT-krav overholdt.

Der sker ikke en udvidelse af ejendommens produktionsareal, men en reduktion. Den nye gyllebeholder opføres med teltoverdækning, som reducerer ammoniakemissionen fra gyllebeholderen.

## **5.2 Forurening fra husdyrbruget**

Ansøger har ligeledes beskrevet den potentielle forurening fra husdyrbruget. Der er redegjort for tiltag, der forebygger og begrænser forureningen af luft, vand, jord og undergrund. Herunder er der redegjort for følgende forureningskilder; ammoniakfordampning fra staldene, opbevaring, håndtering og udbringning/bortskaffelse af husdyrgødning, spildevand, affald, råvarer, olie og andre hjælpestoffer samt arbejdsgang ved driftsforstyrrelser og uheld.

### **Ammoniak deposition og beskyttet natur**

I ovenstående kapitel vurderede vi, at ansøger har gjort det nødvendige for at sikre at staldanlægget lever op til BAT hvad angår ammoniak emission, så der ikke udledes mere ammoniak fra ejendommen end man kan forvente af et anlæg af denne type og alder.

Selv om ejendommen lever op til BAT i forhold til ammoniak emission skal det også vurderes om anlægget kan påvirke nærliggende nationalt og internationalt beskyttede naturarealer. Idet der kan ske en indirekte gødningstilførsel i form af ammoniak fra husdyrbruget til nærliggende naturarealer.

Ændringerne i dette tillæg giver et fald i ammoniakemissionen fra ejendommen, dvs. at der ikke sker en øget forurening med ammoniak til omkringliggende natur.

Husdyrgodkendelsesbekendtgørelsens beskyttelsesniveauer for ammoniak er dokumenteret overholdt. Kommunen vurderer, at kravene kan overholdes, når produktionsarealet på ejendommen reduceres.

### **Opbevaring af husdyrgødning og ensilage**

Med dette tillæg udtages ejendommens ensilageplads af driften, idet driften og ansvaret overgår til Energi Vegger (biogasanlægget i Vegger).

### **Spildevand og overfladevand**

I ejendommens tilladelse fra 2019 er der mulighed for at udsprinkle overfladevandet fra ensilagepladsen. Når pladsen ændres til møddingsplads er det ikke tilladt at udsprinkle overfladevandet, det skal fremover opbevares i gyllebeholderne. Derfor er vilkår 13 i tilladelsen fra 2019 blevet ændret.

### **Affaldshåndtering**

Affald skal håndteres i overensstemmelse med reglerne. Det betyder, at affaldet sorteres i forskellige fraktioner og afleveres til genanvendelse, hvis det er muligt.

## Uheld og risici

Er beskrevet og vurderet i ejendommens eksisterende tilladelse.

Kommunen har fastholdt tiltag til reduktion af forurening med vilkår, ligeledes fastholdes at der skal være en beredskabsplan på ejendommen. Da en beredskabsplan vil reduceres risiko for skader på miljø hvis der skulle ske uheld.

Vi vurderer, at projektet ikke vil forringe tilstanden af beskyttede naturtyper eller påvirke truede dyre og plante arter, såvel i som uden for Natura 2000 områder.

## 5.3 Gener fra husdyrbruget

Ansøger har beskrevet de potentielle gener fra husdyrbruget. Der er redegjort for tiltag, der sikrer de omkringboende mod væsentlige gener i form af lugt, støv, støj, lys, rystelser, fluer og uhygiejniske forhold. Kommunen har fastholdt tiltag til reduktion af gener med vilkår.

Ved regulering af husdyrbrug er det praksis, at betragte landzonen som landbrugets erhvervsområde, og beboere i boliger må derfor acceptere visse ulemper, som kan være forbundet med nærheden til landbrug i området.

### Lugt

Ændringen i dette tillæg medfører et fald i lugtemissionen fra ejendommen. Den nærmeste enkeltbolig er Mosegårdvej 6 nord for ejendommen. Nærmeste samlet bebyggelse er lokalplanlagt område i Skivum vest for ejendommen. Nærmeste byzone er ved Vegger nordvest for ejendommen.

I husdyrgodkendelse.dk er der udregnet, hvor langt fra husdyrbruget beboelser som minimum skal være placeret, for at sikre, at lugten er acceptabel i forhold til Husdyrgodkendelsesbekendtgørelsens afskæringsniveauer. De beregnede korrigerede lugtgeneafstandene er som følger:

Tabel 1: geneafstande og reelle afstande til følsomme recipienter.

Områdetype	By/adresse/ område	Beregnet geneafstand (m)	Reel afstand fra anlæggets centrum (m)	Genekriterie overhold
Byzone	Vegger	135	3.200	Ja
Samlet bebyggelse / Rekreativt område	Skivum	76	1.077	Ja
Enkelt bolig	Mosegårdvej 6	43	355	Ja

Projektet overholder husdyrbruglovens afstandskrav.

### Øvrige gener

Er vurderet i ejendommens eksisterende § 16b tilladelse.

Det er kommunens vurdering at beliggenhed samt beskrevne tiltag sikre at ejendommen ikke vil give anledning til væsentlige gener.

## 5.4 Samlet vurdering

Kommunen vurderer, at ansøger har redegjort for at ændringen af husdyrbruget, i forhold til omgivelsernes sårbarhed og kvalitet, ikke vil indebære væsentlige indvirkninger på miljøet. Kommunen har fastholdt tiltag til reduktion af gener og forurening med vilkår.

Det er kommunens vurdering, at husdyrbruget kan drives på en måde, som er forenelig med hensynet til omgivelserne. På den baggrund vurderer kommunen, at det ansøgte projekt ikke vil medføre væsentlige miljømæssige påvirkninger, når de anførte vilkår overholdes.

## 6. Øvrige oplysninger

### 6.1 Andre tilladelser

Denne miljøtilladelse omhandler kun godkendelse efter Husdyrbrugloven. Anmeldelse og godkendelse efter f.eks. byggelovgivningen er ikke omfattet heraf.

Godkendelsen af pladsen til oplag af dybstrøelse for Energi Vegger skal ske efter Miljøbeskyttelsesloven.

### 6.2 Offentliggørelse

Udkastet til tillæg til tilladelsen har været i høring i 14 dage, i perioden d. 5. – 19. august 2024. Der er indkom ingen bemærkninger.

Afgørelsen er annonceret på kommunens hjemmeside d. 21. august 2024.

### 6.3 Tilsynsmyndighed

Vesthimmerlands Kommune er tilsynsmyndighed og har ret til, på et hvert tidspunkt at kontrollere, at ovennævnte vilkår og forudsætninger i miljøgodkendelsen overholdes.

### 6.4 Klage og søgsmål

Du kan klage over kommunens afgørelse indtil 4 uger efter modtagelsen. Alle, der har væsentlig individuel interesse i sagen, samt en række foreninger og organisationer kan klage.

Klagen indsendes via hjemmesiden Nævnenes Hus <https://naevneneshus.dk/>. Klagen skal være modtaget senest d. 18. september 2024.

Der kan være gebyr på at klage. Reglerne kan du ligeledes se på hjemmesiden Nævnenes Hus.

Hvis kommunens afgørelse ønskes afprøvet ved en domstol, skal et evt. sagsanlæg i henhold til loven være anlagt inden 6 måneder efter, at afgørelsen er meddelt.

Vi gør opmærksom på, at du, som part i sagen, har ret til fuld aktindsigt.

## 6.5 Underretning

Følgende myndigheder, institutioner og personer er underrettet om denne afgørelse og har modtaget kopi af denne miljøgodkendelse.

Ejer: Oosterhof ApS	<a href="mailto:oosterhofdairy@gmail.com">oosterhofdairy@gmail.com</a>
Konsulent: Carsten Aarup	<a href="mailto:caa@agrinord.dk">caa@agrinord.dk</a>

Godkendelsen er endvidere jfr. generelle bestemmelser i loven sendt til:

Styrelsen for Patientsikkerhed	<a href="mailto:trvest@stps.dk">trvest@stps.dk</a>
Rådet for Grøn Omstilling	<a href="mailto:info@rgo.dk">info@rgo.dk</a>
Danmarks Naturfredningsforening	<a href="mailto:dnvesthimmerland-sager@dn.dk">dnvesthimmerland-sager@dn.dk</a>
DN Vesthimmerland	<a href="mailto:vesthimmerland@dn.dk">vesthimmerland@dn.dk</a>
Danmarks Fiskeriforening	<a href="mailto:mail@dkfisk.dk">mail@dkfisk.dk</a>
Ferskvandsfiskeriforening	<a href="mailto:nb@ferskvandsfiskeriforeningen.dk">nb@ferskvandsfiskeriforeningen.dk</a>
Danmarks Sportsfiskerforbund	<a href="mailto:post@sportsfiskerforbundet.dk">post@sportsfiskerforbundet.dk</a> , <a href="mailto:lbt@sportsfiskerforbundet.dk">lbt@sportsfiskerforbundet.dk</a>
Dansk Ornitologisk Forening	<a href="mailto:natur@dof.dk">natur@dof.dk</a>
DOF - Nordjylland	<a href="mailto:vesthimmerland@dof.dk">vesthimmerland@dof.dk</a>
Greenpeace Danmark	<a href="mailto:info.dk@greenpeace.org">info.dk@greenpeace.org</a>

## 6.6 Stamdata

Titel	Tillæg 2 til miljøtilladelse, Mosegårdvej 4
Godkendelsesdato	21. august 2024
IT-ansøgning	243881 version 5
Adresse	Mosegårdvej 4, 9240 Nibe
Ansøger og ejer	Oosterhof ApS
CVR-nr.	42262609
Matr. Nr.	4i Skivum By, Skivum
Telefon og E-mail	23934900 og oosterhofdairy@gmail.com
Ansøgers konsulent	Carsten Aarup, Agrinord
Udarbejdet af	Ellen Marie Larsen, Vesthimmerlands Kommune
Kontrolleret af	Lise Overgaard, Vesthimmerlands kommune

Vesthimmerlands Kommune  
Vester Boulevard 7  
9600 Aars  
Telefon: 99 66 70 00  
[www.Vesthimmerland.dk](http://www.Vesthimmerland.dk)  
[post@Vesthimmerland.dk](mailto:post@Vesthimmerland.dk)

## 7. Bilag

### 7.1 Liste med samlede gældende vilkår for ejendommen

Følgende vilkår er fjernet eller erstattet i forhold til miljøtilladelse af 3. april 2019:

1, 2, 3, 4, 7, 8, 13 og 14.

Tillæg 1 indeholder kun et vilkår om tilladte produktionsarealer, det vilkår er fjernet.

Kursiv efter vilkår henviser til tillæg 2. Ingen tekst efter vilkåret henviser til miljøtilladelsen

### Anlæg

1. Stalde og staldafsnit skal indrettes og anvendes i overensstemmelse med ovenstående situationsplan og som anført:

Stald	Staldtype	Produktionsareal, m <sup>2</sup>	Dyretyper
Kostald 1.327 m <sup>2</sup>	Sengestald m. fast drænet gulv med skrab og ajleafløb	256	Alle kvægtyperne: malke- og ammekøer, kvier, stude og slagtekalve
	Sengestald m. spalter (bagskyl eller ringkanal)	331	Alle kvægtyperne: malke- og ammekøer, kvier, stude og slagtekalve

*(Vilkår 1 i tillæg 2)*

2. Gangarealer, som ikke skrubes automatisk, skal rengøres manuelt mindst 1 gang dagligt.

*(Vilkår 2 i tillæg 2)*

3. Gødningslagre skal indrettes og anvendes som anført:

Anlæg	Gødningstype	Areal, m <sup>2</sup>	Overdækning
Gyllebeholder 1, 1.000 m <sup>3</sup>	Flydende	255	Flydelag
Gyllebeholder 2, 380 m <sup>3</sup>	Flydende	87	Flydelag
Gyllebeholder 3, 3.000 m <sup>3</sup>	Flydende	756	Telt

*(Vilkår 3 i tillæg 2)*

4. Gyllebeholder nr. 3 skal forsynes med fast overdækning i form af teltoverdækning med indvendigt skørt.

*(Vilkår 4 i tillæg 2)*

5. Åbning af teltdugen må kun ske i forbindelse med omrøring, tømning og udbringning af gylle.

*(Vilkår 5 i tillæg 2)*

6. Skader på teltoverdækningen skal repareres inden for en uge efter skadens opståen.

*(Vilkår 6 i tillæg 2)*

### Landskab

7. Den nye gyllebeholder skal opføres i ikke-reflekterende materialer og i farver indenfor jordfarveskalaen.

*(Vilkår 7 i tillæg 2)*

## Forebyggelse af gener

### Lugt

8. Der skal altid være god hygiejne i alle staldafsnit samt i og omkring opbevaringsanlæggene.

### Støv

9. Transport til og fra ejendommen skal ske på en måde, som begrænser støvgener for omboende.

### Støj

10. Husdyrbrugets støjbidrag\*, må ikke overstige følgende værdier:

Ugedag	Tidsrum	Grænseværdi	Referencetidsrum
Hverdage	Kl. 07.00 – 18.00	55 dB(A)	8 timer
Lørdage	Kl. 07.00 – 14.00	55 dB(A)	7 timer
	Kl. 14.00 – 18.00	45 dB(A)	4 timer
Søn- og helligdage	Kl. 07.00 – 18.00	45 dB(A)	8 timer
Aften	Kl. 18.00 – 22.00	45 dB(A)	1 timer
Nat	Kl. 22.00 – 07.00	40 dB(A)	½ timer

\*) Støjbelastningen er det ækvivalente, korrigerede støjniveau i dB(A) målt eller beregnet i punkter 1,5 m over terræn målt eller beregnet ved nærmeste beboelses opholdsareal. Referencetiden er det mest støjbelastede tidsrum i perioden. Støjens maksimalværdi må om natten ikke overstige 55 dB(A) ved boliger.

Støjkvilkårene for landbrugsdrift omfatter al støj fra virksomheden, dvs. også støj fra andet end faste, tekniske installationer. Vilkår om støj gælder derfor al støj fra landbrugsdrift, men kun støjen fra landbrugsdriften på ejendommen bygningsparcel, dvs. ikke støj fra f.eks. markdriften. *(Vilkår 10 i tillæg 2)*

11. Målinger eller beregninger til kontrol af, at støjkvilkårene er overholdt, skal udføres, når tilsynsmyndigheden finder det påkrævet. Dog kan målinger/beregninger kun forlanges 1 gang årligt, såfremt målinger viser, at støjgrænserne er overholdt. *(Vilkår 11 i tillæg 2)*
12. Dokumentation for overholdelse af støjkravene kan være i form af målinger i anlæggets omgivelser (under fuld drift) eller kildestyrkemålinger ved de enkelte støjklender kombineret med beregninger efter den fælles nordiske beregningsmodel for industristøj. *(Vilkår 12 i tillæg 2)*

### Lys

13. Belysning i staldene skal være nedroslet mellem kl. 23 og kl. 06, med mindre menneskelig aktivitet er påkrævet i stalden.

### Skadedyr

14. På husdyrbruget skal der foretages effektiv fluebekæmpelse i overensstemmelse med retningslinjerne fra Aarhus Universitet, Institut for Agroøkologi.



15. Forekomst af rotter skal forebygges. Bekæmpelse af rotter skal ske i henhold til aftale med autoriseret rottebekæmper, f.eks. via den kommunale ordning. *(Vilkår 13 i tillæg 2)*

## Forebyggelse af forurening

### Opbevaring af husdyrgødning og ensilage

16. Der skal altid være en opbevaringskapacitet til rådighed for husdyrbrugets husdyrgødning (flydende) på mindst 9 måneder.
17. Gyllebeholderne skal inspiceres mindst en gang om året, og evt. vedligeholdelse skal udføres.
18. Overfladevand fra møddingsplads skal ledes til gyllebeholder eller lignende beholder til opsamling. *(Vilkår 8 i tillæg 2)*

### Olie

19. Tankning af diesel skal til enhver tid ske på en plads med fast og tæt bund, enten med afløb til olieudskiller eller således at spild kan opsamles, og at der ikke er mulighed for afløb til jord, kloak, overfladevand eller grundvand.
20. Smøreolie, hydraulikolie, motorolie og lignende skal opbevares på en sådan måde, at der ikke opstår risiko for forurening: I egnede beholdere, under tag, på tæt bund uden afløb og med en opkant, der giver mulighed for opsamling af et volumen svarende til indholdet af den største beholder.

### Uheld og risici

21. Ved driftsuheld, hvor der opstår risiko for forurening af miljøet, er der pligt til øjeblikkelig at anmelde dette til Alarmcentralen på 112 og følgende straks at underrette Tilsynsmyndigheden, Vesthimmerlands Kommune Miljøafdeling 99667000.

Der skal udarbejdes en beredskabsplan eller driftsforskrift, der fortæller, hvornår og hvordan der skal reageres ved uheld, som kan medføre konsekvenser for det omgivende miljø. Beredskabsplanen skal til enhver tid som minimum indeholde:

- Procedurer, som beskriver relevante tiltag med henblik på at stoppe ulykken/uheldet og begrænse udbredelsen.
  - Oplysninger om hvilke interne/eksterne personer og myndigheder, der skal alarmeres og hvordan.
  - Kortbilag over bedriften med angivelse af miljøfarlige stoffer, afløbs- og drænsystemer og vandløb mm.
  - En opgørelse over materiel der er tilgængeligt på bedriften, eller som kan skaffes med kort varsel, der kan anvendes i forbindelse med afhjælpning, inddæmning og opsamling af spild/lækage, som kan medføre konsekvenser på det eksterne miljø.
22. Planen skal være udarbejdet senest 2 år efter godkendelsen er meddelt, og skal løbende revideres og gennemgås sammen med tilsynsmyndigheden ved det ordinære tilsyn.

23. Spild af miljøfarlige stoffer (olie, kemikalier etc.) skal straks opsamles. *(Vilkår 9 i tillæg 2)*

### Tilsyn, kontrol og egenkontrol

24. Dato for inspektion samt reparation af gyllebeholderne skal angives i logbogen.
25. Der skal til enhver tid forefindes et eksemplar af beredskabsplanen på ejendommen. Den ansvarlige for driften og de øvrige ansatte skal være bekendt med beredskabsplanen.
26. Der skal altid foreligge dokumentation for, at affald er bortskaffet miljømæssigt forsvarligt. Dokumentationen skal gemmes i 5 år og kunne fremvises på tilsynsmyndighedens forlangende. *(Vilkår 14 i tillæg 2)*

## 7.2 Projektbeskrivelse



# Projektbeskrivelse og Miljøkonsekvensrapport

For: Mosegårdvej 4, 9240 Nibe

Bilag til ansøgning om § 16b miljøtilladelse udarbejdet af:

## **Carsten Aarup**

Miljørådgiver / strategisk rådgiver | Cand.agro.  
Tlf. 9635 1192  
caa@agrinord.dk

Agri Nord, Aalborg  
Hobrovej 437  
9200 Aalborg SV

Agri Nord, Aars  
Markedsvej 6  
9600 Aars

Agri Nord, Hobro  
Horsøvej 11  
9500 Hobro



PARTNER I  
**DLBR**®

## Datablad

### Husdyrbruget

Bedrift Cvr	42262609
Husdyrbrugets navn	Oosterhof ApS
Beliggenhedsadresse	Mosegårdvej 4
Postnummer	9240
By	Nibe

### Ansøger

Ansøgers navn	Oosterhof ApS
Ansøgers adresse	veggerbyvej 70
Ansøgers postnummer	9541
Ansøgers by	Suldrup
Ansøgers telefon	23934900
Ansøgers email	oosterhofdairy@gmail.com

### Konsulent

Konsulent Cvr	
Konsulent virksomhedsnavn	Agri Nord
Konsulentnavn	Carsten Aarup
Konsulentadresse	Hobrovej 437, 9200 Aalborg SV
Konsulentpostnummer	
Konsulentby	
Konsulenttelefon	
Konsulent-email	caa@agrinord.dk

### Ejendom

Ejendomsnummer	9750250
CHR numre	

### Matrikler på ejendomsnummer

Matrikel: 10n - Skivum By, Skivum
Matrikel: 10p - Skivum By, Skivum
Matrikel: 10l - Skivum By, Skivum
Matrikel: 4i - Skivum By, Skivum

Kommune

Andre husdyrbrug drevet af ansøger

Ansøgningskema i husdyrgodkendelse.dk

Ansøgning indsendt

Vesthimmerland

Veggerbyvej 69 og 70, 9541 Suldrup  
Trængstrupvej 47, 9541 Suldrup  
Torndalsvej 17, 9240 Nibe

Skema nr. 243881

18/4 2024

## **Forord**

På husdyrbruget ønskes der tillæg til miljøtilladelse til §16 b i forbindelse med opførelse af en gyllebeholder og reduktion i produktionsarealet. Husdyrbruget er ikke et IE-brug, og ammoniakemissionen overstiger ikke 3.500 kg NH<sub>3</sub>-N. Tillægget til miljøtilladelsen til husdyrbruget skal derfor søges og meddeles efter lovens § 16b stk. 2.

## Indholdsfortegnelse

Datablad .....	1
Forord .....	2
1. Ikke teknisk resumé.....	4
1.1. Biaktiviteter.....	4
1.2. IE brug .....	4
2. Oplysninger om husdyrbruget og det ansøgte .....	5
2.1. Indretning og drift af anlæg.....	5
2.1.1. Ansøgt drift i forhold til tidligere godkendelser .....	6
2.1.2. Produktionsareal, staldsystem og dyretype .....	6
2.1.3. Miljøteknologi .....	8
2.1.4. Ventilation.....	8
2.1.5. Håndtering og opbevaring af husdyrgødning.....	8
2.2. Bygningsmæssige ændringer og anlægsarbejde.....	10
2.2.1. Erhvervsmæssig nødvendighed.....	10
2.3. Produktionsmæssig sammenhæng med andre husdyrbrug .....	10
2.4. Husdyrbruget og det ansøgtes beliggenhed .....	10
2.4.1. Landskabs- og planmæssige forhold .....	10
2.4.2. Generelle afstandskrav (§§ 6, 7 og 8) .....	13
2.5. Husdyrbrugets ammoniakemission .....	14
2.5.1. Ammoniakdeposition til naturområder .....	14
2.5.2. Bilag IV-arter .....	18
2.6. Husdyrbrugets lugtemission .....	18
2.7. Øvrige emissioner og potentielle genepåvirkninger .....	20
2.7.1. Støj .....	21
2.7.2. Støv .....	21
2.7.3. Rystelser .....	21
2.7.4. Lys .....	22
2.7.5. Skadedyr.....	22
2.7.6. Transporter.....	22
2.7.7. Egenkontrol for øvrige emissioner og genepåvirkninger.....	22
2.8. Reststoffer, affald og naturressourcer.....	23
2.8.1. Døde dyr .....	23
2.8.2. Affald .....	23
2.8.3. Olie- og kemikalieforbrug.....	23
2.8.4. Energiforbrug .....	23
2.8.5. Vandforbrug og påvirkning af vandressourcen .....	23
2.9. BAT – ammoniak .....	23
2.10. Grænseoverskridende virkninger.....	24

## **1. Ikke teknisk resumé**

Oosterhof Dairy ApS ansøger hermed Vesthimmerlands kommune om tillæg til miljøtilladelse på Mosegårdvej 4, 9240 Nibe.

### ***Nuværende drift og det ansøgte projekt***

Ansøgningen omhandler miljøtilladelse til en ændring på ejendommen fra mælkeproduktion til kviehotel, samt opførelse af en gyllebeholder med påmonteret telt.

### **1.1. Biaktiviteter**

Der bliver opbevaret dybstrøelse for Energi Vegger (biogasanlægget i Vegger), CVR-nummer 14928375, adresse: Skivumvej 2, 9240 Nibe.

Dybstrøelsen køres direkte til Mosegårdvej 4 fra en leverandør til Energi Vegger. Det opbevares på den tidligere ensilageplads. Opbevaringen sker efter reglerne i husdyrgødningsbekendtgørelsen. Dybstrøelsen bliver endvidere forædlet af en grinder på pladsen inden det transporteres til Energi Vegger og benyttes i biogasprocessen.

Energi Vegger er miljøgodkendt senest d. 18/12 2020 efter bilag 1 punkt 5.3.b.i i bekendtgørelse om godkendelse af listevirksomheder. Derfor skal denne aktivitet godkendes efter miljøbeskyttelseslovens § 33, som udmøntes i listevirksomhed K212 i godkendelsesbekendtgørelsen. Dette håndteres som et selvstændigt projekt og er derfor ikke yderligere beskrevet i denne ansøgning, som er efter husdyrbrugloven.

### **1.2. IE brug**

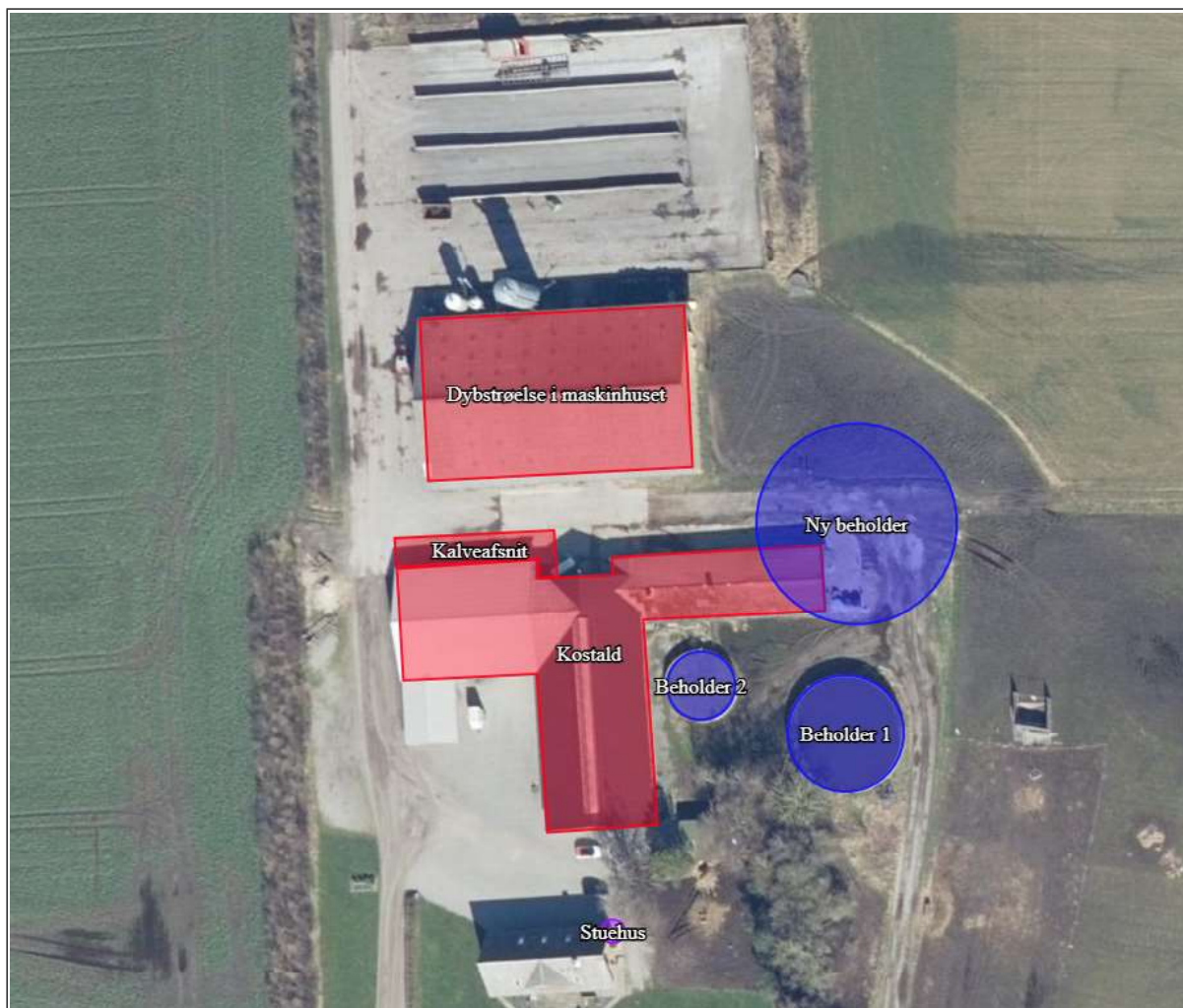
Dette er ikke et IE-husdyrbrug.



## 2. Oplysninger om husdyrbruget og det ansøgte

### 2.1. Indretning og drift af anlæg

Situationsplanen over staldanlæg m.v. fremgår af nedenstående figur. Oplysningerne om produktionsarealet fremgår af husdyrgodkendelse.dk og navngivningen af stalde m.v. referer til nedenstående situationsplan.



Situationsplan (som indtegnet i husdyrgodkendelse.dk)

Husdyrbruget bliver drevet som et konventionelt kviehotel og planteavlsejendom. Der er samdrift med husdyrbruget på Veggerbyvej 70, 9541 Suldrup, som er bedriftens hovedejendom. Opførelsen af gyllebeholderen vil give ejendommen mulighed for at opbevare den mængde flydende husdyrgødning, som er nødvendig for at dyrke ejendommens marker, samt giver kapacitet til at opbevare vandet fra den kommende møddingsplads.

Det er ikke hensigten, at der fremover skal opbevares foder på ejendommen.

I projektbeskrivelsen er der ikke vurderet på overholdelse af krav i henhold til Bekendtgørelse af lov om dyrevelfærd (Dyrevelfærdsloven). Det er således til enhver tid ejers ansvar at de lovmæssige krav overholdes, såsom pladskrav og indretning af stalde.

Ressourceforbruget og produktion af husdyrgødning er forskellig for forskellige produktioner. I denne ansøgning er der taget afsæt i en forventet produktion med 125 kvier.



### 2.1.1. Ansøgt drift i forhold til tidligere godkendelser

#### **8-års drift**

Det er et krav i lovgivningen at merdepositionen af ammoniak til kategori 3-natur beregnes som forskellen mellem depositionen fra husdyrbruget i ansøgt drift og depositionen fra husdyrbruget i såvel den nuværende drift som 8-års driften.

Produktionstilladelser indtil 8 års drift er listet herunder:

- I 2019 blev der givet tilladelse til 769 m<sup>2</sup> produktionsareal. Dette areal var i ansøgningen det samme som i 8-års driften.

#### **Nudrift**

Ejendommens nuværende tilladelse er et tillæg til miljøtilladelse, som er givet d. 7/7 2022. Her blev produktionsarealet udvidet med 200 m<sup>2</sup> dybstrøelse til 969 m<sup>2</sup> i alt. Godkendelsen er udnyttet.

#### **Ansøgt drift**

Produktionsarealet i de gamle stalde fastholdes med undtagelse af det staldafsnit, som skal rives ned for at gøre plads til gyllebeholderen. Produktionsarealet på 200 m<sup>2</sup> i maskinhuset udgår. Tilsvarende udgår produktionsarealet til småkalvene. Dermed er der 587 m<sup>2</sup> produktionsareal, som fastholdes med denne ansøgning. Der opføres en ny gyllebeholder.

Der søges om miljøtilladelse til følgende ændringer på husdyrbruget:

- Reduktion af produktionsarealet.
- Opførsel af ny gyllebeholder.

Andre tilladelser:

- Det er planen at nedrive stalden, hvor gyllebeholderen skal opføres. Der vil blive søgt om særskilt nedrivningstilladelse.

### 2.1.2. Produktionsareal, staldsystem og dyretype

#### **Produktionsareal**

Produktionsarealet er det areal i fast placerede husdyranlæg, hvor dyrene kan opholde sig og har mulighed for at afsætte gødning. Arealer hvor dyrene kortvarigt opholder sig skal ikke medtages i opgørelsen.

Det samlede produktionsareal i ansøgt drift er opgjort til 587 m<sup>2</sup>.

Ved beregningen af produktionsarealet er gangareal, foderbordet og nakkebomsarealet fratrukket.

De ansøgte dyretyper og staldsystem ses i nedenstående tabel. Nudrift samt 8-års drift fremgår ligeledes af nedenstående.

Stalde og produktioner						
Staldnavn	Staldstørrelse (m <sup>2</sup> )	Ventilation	Kildehøjde	Produktion	Antal måneder udegående	Produktionsareal (m <sup>2</sup> )
<b>Ansøgt drift</b>						
Kostald	1327	Naturlig ventilation	3 m	(#708783) Flexgruppe: Alle kvæg; Sengestald med spalter (bagskyl eller ringkanal)	0	331
				(#708782) Flexgruppe: Alle kvæg; Fast drænet gulv med skraber og ajleafløb	0	256
<b>Sum</b>						<b>587</b>
<b>Nudrift</b>						
Kostald	1327	Naturlig ventilation	3 m	(#692574) Flexgruppe: Alle kvæg; Dybstrøelse	0	33
				(#692573) Flexgruppe: Alle kvæg; Sengestald med spalter (bagskyl eller ringkanal)	0	91
				(#692572) Flexgruppe: Alle kvæg; Fast drænet gulv med skraber og ajleafløb	0	256
				(#692571) Flexgruppe: Alle kvæg; Sengestald med spalter (bagskyl eller ringkanal)	0	331
Kalveafsnit	116	Naturlig ventilation	3 m	(#692575) Flexgruppe: Alle kvæg; Dybstrøelse	0	58
Dybstrøelse i maskinhuset	1025	Naturlig ventilation	3 m	(#692576) Flexgruppe: Alle kvæg, Heste, Får og Geder; Dybstrøelse	0	200
<b>Sum</b>						<b>969</b>
<b>8 års drift</b>						
Kostald	1327	Naturlig ventilation	3 m	(#692578) Malkekøer, kvier og stude. Dybstrøelse	0	33
				(#692577) Malkekøer, kvier og stude. Sengestald med spalter (kanal, bagskyl eller ringkanal)	0	678
Kalveafsnit	116	Naturlig ventilation	3 m	(#692579) Kalve, (under 6 mdr.). Dybstrøelse	0	58
<b>Sum</b>						<b>769</b>

Oversigt over dyretyper, staldsystem og produktionsareal i ansøgt drift, nudrift og 8-års drift (tabel fra husdyrgodkendelse.dk).

Størrelsen af produktionsarealet med det aktuelle staldsystem, dyretype samt anvendt teknologi indgår i beregningerne af lugt og ammoniak i Husdyrgodkendelse.dk. Beregning af BAT i relation til ammoniak er ligeledes baseret på ovenstående samt BAT-forudsætningen for de enkelte staldafsnit (jf. afsnit 3.11).

### **Flexgrupper**

Der søges om godkendelse til flexgrupper. Ved beregning af emissioner fra anlægget tager modellerne automatisk udgangspunkt i den dyretype som afgiver det skrappeste krav eller højeste belastning. Det betyder, at beregninger i forhold til krav om BAT for ammoniak samt emission af lugt og ammoniak for ansøgninger hvori der indgår flexgruppe altid vil være en worst case beregning. Det er ikke nødvendigvis den samme dyretype som indgår i beregning af hhv. lugt, ammoniak samt krav til BAT.

Dyretype og staldsystemer som indgår i flexgruppen	
Alle kvæg; Fast drænet gulv med skraber og ajlefløb	Alle kvæg; Sengestald med spalter (bagskyl eller ringkanal)
Malkekøer, kvier og stude. Fast drænet gulv med skraber og ajlefløb	Malkekøer, kvier og stude. Sengestald med spalter (kanal, bagskyl eller ringkanal)
Ammekøer, slagtekalve (over 6 mdr.). Fast drænet gulv med skraber og ajlefløb	Ammekøer, slagtekalve (over 6 mdr.). Sengestald med spalter (kanal, bagskyl eller ringkanal)
Alle kvæg; Dybstrøelse	Alle kvæg, Heste, Får og Geder; Dybstrøelse
Malkekøer, kvier og stude. Dybstrøelse	Malkekøer, kvier og stude. Dybstrøelse
Ammekøer, slagtekalve (over 6 mdr.). Dybstrøelse	Ammekøer, slagtekalve (over 6 mdr.). Dybstrøelse
Kalve, (under 6 mdr.). Dybstrøelse	Kalve, (under 6 mdr.). Dybstrøelse
	Heste. Dybstrøelse
	Får og geder. Dybstrøelse

Oversigt over flexgrupper (fra husdyrgodkendelse.dk)

### 2.1.3. Miljøteknologi

I dette projekt er der teltoverdækning på gyllebeholderen men ingen integreret teknologi i staldanlægget.

### 2.1.4. Ventilation

Staldanlægget er naturligt ventileret.

### 2.1.5. Håndtering og opbevaring af husdyrgødning

#### Gødningsopbevaringsanlæg

Beholder	Kapacitet (m <sup>3</sup> )	Teknologi	Andre krav
<b>Gyllebeholder 1</b>	1.000	Ingen	Ingen
<b>Gyllebeholder 2</b>	380	Ingen	Ingen
<b>Gyllebeholder Ny</b>	3.000	Telt	Ingen
<b>I alt</b>	<b>4.380</b>		

Beholderne der er opført efter 1. januar 2007 og som ligger indenfor en afstand af 300 meter fra et kategori 1 eller 2-naturområde skal være forsynet med fast overdækning jf. Husdyrgødningsbekendtgørelsen. Ingen af ejendommens beholdere er beliggende indenfor 300 m fra kategori 1- eller 2-natur.

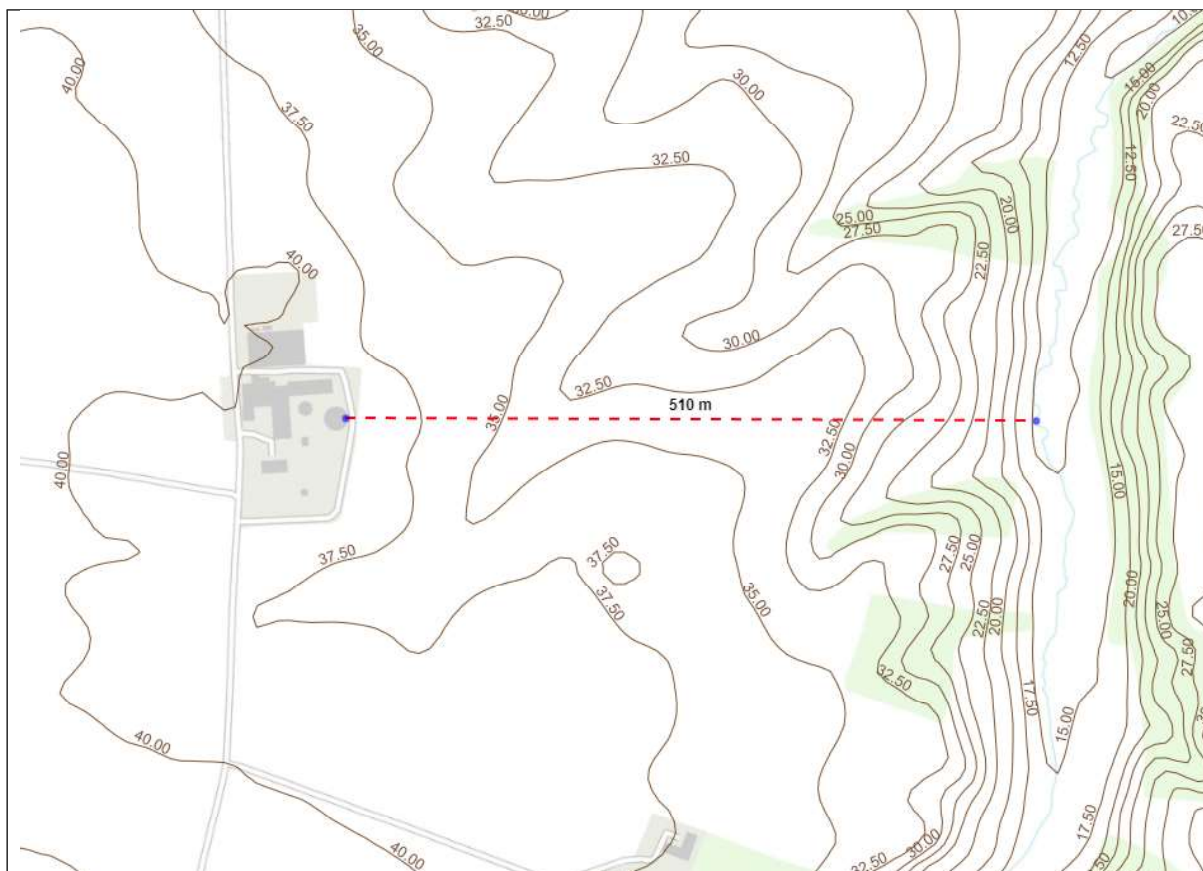
Den nye gyllebeholder ligger indenfor 300 meter af kategori 2 naturområdet ved Sønderup Ådal. Derfor skal den overdækkes med telt.

Den gamle ensilageplads bliver fremover anvendt af Energy Vegger til opbevaring af dybstrøelse. Derfor regnes mængde af vand fra denne plads i gyllesystemet og skal opbevares i ejendommens gyllebeholdere. Pladsen er ca. 60 x 36 m. Pladsen indrettes, så afløb ledes til gyllebeholderne.

#### **Krav vedr. alarm, barriere eller terrænændring**

Gyllebeholderne ligger i en større afstand end 100 meter af en grøft/sø og udenfor et risikoområde (6 graders hældning på terræn). Der er derfor ikke krav til gyllealarm, beholderbarriere eller terrænændring.

Mellem gyllebeholder og nærmeste grøft falder terrænet fra kote 37 til kote 15. Et fald på cirka 22 meter. Det sker over en afstand på 510 meter. Det er en gennemsnitlig hældning på ca. 2,5 grader.



Placering af gyllebeholder med højdekurver.

### **Håndtering af husdyrgødning**

Husdyrgødningen bliver opbevaret og håndteret efter bestemmelserne i Husdyrgødningsbekendtgørelsen. Flydende husdyrgødning ledes til gyllebeholder i lukkede rørføringer. Der bliver tilført flydende husdyrgødning eller afgasset biomasse, så ejendommens marker kan forsynes med næringsstoffer derfra. Denne transport sker med lastbil.

Gyllebeholderne har flydelag. Omrøring sker normalt kun i forbindelse med at gyllebeholderne tømmes forud for udspreddning. Gyllebeholderne tømmes med sugetårn til gyllevogn, som sikrer, at der ikke sker overløb i forbindelse på påfyldning af gyllevogn.

Der produceres ikke dybstrøelse fra ejendommens dyrehold. Den dybstrøelse, som skal opbevares på møddingspladsen, tilhører biogasanlægget Energi Vægger. Håndtering af dybstrøelsen er beskrevet i kapitel 1.1.

### **Forventet gødningsproduktion**

Den forventede gødningsproduktion af gylle udgør:

125 kvier af 6,44 tons gylle per kvie = 800 tons gylle
--

Et estimat af den producerede mængde gylle med det forventede dyrehold. Vand fra vask af malkeanlæg er medregnet i beregningen. Da der i ansøgt drift ansøges om at anvende en fleksibel sammensætning af dyreholdet, er ovenstående udelukkende et estimat. Der kan derfor forekomme udsving i gylleproduktionen afhængig af dyreholdets sammensætning.

## **Opbevaringskapacitet**

### *Flydende husdyrgødning*

Med det forventede dyrehold i den ansøgte drift produceres der i alt ca. 800 m<sup>3</sup> gylle. Herudover ledes der ca. 1.500 m<sup>3</sup> vand fra møddingspladsen til gyllebeholderne. Det giver i alt 2.300 m<sup>3</sup>.

Med en kapacitet på 4.380 m<sup>3</sup> til rådighed, er der rigelig opbevaringskapacitet til den producerede mængde. Til ejendommen hører 78 ha udbringningsareal. Der gødskes fremover med 170 kg N/ha. Der skal derfor anvendes 13.260 kg N. Indholdet i kvæggylle fra bedriften har et gennemsnitligt indhold på 3,5 kg N/ton. Det giver i alt et behov på 3.800 tons kvæggylle. Der skal altså tilføres ca. 3.350 tons kvæggylle årligt for at forsyne ejendommens marker med gødning.

Den samlede årlige mængde på 5.650 m<sup>3</sup> flydende husdyrgødning/afgasset biomasse og vand fra møddingspladsen holdt op imod en kapacitet på 4.380 m<sup>3</sup> giver en kapacitet på 9,3 måneder.

## **2.2. Bygningsmæssige ændringer og anlægsarbejde**

### **Staldanlæg**

Der opføres ikke nye staldbygninger i forbindelse med det ansøgte.

### **Gødningsopbevaring**

Der opføres en ny gyllebeholder på 3.000 m<sup>3</sup> med teltoverdækning.

### **Foderopbevaring**

Der skal i fremtiden ikke opbevares foder på ejendommen.

### **Anlægsarbejde**

Den østlige del af kostalden skal rives ned for at skabe plads til den nye gyllebeholder.

#### **2.2.1. Erhvervsmæssig nødvendighed**

Som det er beskrevet i punkt 2.1.5, så er den nye gyllebeholder erhvervsmæssig nødvendig for drift af ejendommen. Der er under punktet redegjort for markernes behov for gødning, hvilket stemmer overens med den mængde flydende husdyrgødning/afgasset biomasse, der skal tilføres ejendommen.

## **2.3. Produktionsmæssig sammenhæng med andre husdyrbrug**

Der er over 100 m til nærmeste husdyrbrug.

Husdyrbruget er således ikke forureningsmæssigt forbundet med andre husdyrbrug.

## **2.4. Husdyrbruget og det ansøgtes beliggenhed**

### **2.4.1. Landskabs- og planmæssige forhold**

#### **Landskab**

Husdyrbruget ligger på kanten af Sønderup Ådal, i det storbakkede morænelandskab øst for Halkær Å. Området er karakteriseret af den dyrkede og storbølgende moræneflade, som indeles i markfelter af hegn og diger med bevoksning i varierende højde og arter.

Områdets overordnede tilstand vurderes i kommuneplanen til at være god, og man bør være opmærksom på, at det er et af de få områder, hvor der stort set ikke er forstyrrende vindmøller eller andre dominante tekniske anlæg. Der står desuden følgende: Området er sårbart overfor ændringer i forhold til de særlige visuelle oplevelsesmuligheder med kiggene over Halkær Ådal.

Som det fremgår af billedet herunder, så ligger husdyrbruget mellem dyrkede marker med spredt bebyggelse og levende hegn. Landsbyen Skivum ligger mod vest og Sønderup Ådal mod nord.



Husdyrbrugets geografiske placering (husdyrbruget er markeret med rødt kryds).

Den nye gyllebeholder opføres i tilknytning til eksisterende byggeri. Der rives endda en ældre staldbygning ned, for at få plads til gyllebeholderen. Selv med telt på, så vil gyllebeholderen virke naturlig på landbrugsejendommen og ikke skæmme landskabet.



### Forholdet til Kommuneplan

Projektets byggefelt ligger i et område, der ifølge kommuneplanen har følgende relevante udpegninger:

Aktuelle udpegninger i kommuneplanen	Retningslinjer i kommuneplanen/Formål med udpegningen
<b>Særligt værdifuldt landbrugsområde</b>	De særligt værdifulde landbrugsområder har som formål at sikre de gode dyrkningsjorder i forhold til andre arealinteresser, der er uforenelige med fortsat landbrugsdrift.
<b>Særligt værdifulde landskaber</b>	At beskytte og bevare de særligt værdifulde landskaber i det åbne land, så de fortsat er karakteristiske og oplevelsesrige At kunne afveje forandringer i det åbne land, så det sker i respekt for den karakter og kvalitet der knytter sig til landskaberne At, så vidt det er muligt, medvirke til at styrke eller genoprette de særligt værdifulde landskaber At styrke sammenhængen mellem de særligt værdifulde landskaber, så oplevelsen af dem bliver stærkere, og deres værdi som f.eks. rekreative landskaber og spredningskorridorer øges
<b>Større sammenhængende landskaber</b>	at beskytte de få steder, hvor man kan opleve et uforstyrret og sammenhængende landskab fri for visuelt dominerende eller støjende anlæg og aktiviteter.
<b>Geologisk værdifuldt område</b>	I området omkring Sønderup Å skal anlæg og lign. af ovennævnte karakter indpasses, så det ikke tilslører eller ødelægger de landskabelige træk eller den geologiske dannelse, der er grundlaget for udpegningen.

### Bygge- og beskyttelseslinjer, fredede områder, kulturarvsarealer

Der er kun vurderet på nybyggeri. Nybyggeriets placering ift. beskyttelseslinjer m.v. er opsummeret i nedenstående tabel.

Beskyttelseslinje	Ligger det ansøgte nybyggeri indenfor beskyttelsen?			Evt. afstand
	Nej	Ja	Delvist	
Søbeskyttelseslinje	<input checked="" type="checkbox"/>	<input type="checkbox"/>	<input type="checkbox"/>	
Åbeskyttelseslinje	<input checked="" type="checkbox"/>	<input type="checkbox"/>	<input type="checkbox"/>	
Skovbyggelinje	<input checked="" type="checkbox"/>	<input type="checkbox"/>	<input type="checkbox"/>	
Kirkebyggelinje	<input checked="" type="checkbox"/>	<input type="checkbox"/>	<input type="checkbox"/>	
Klitfredning	<input checked="" type="checkbox"/>	<input type="checkbox"/>	<input type="checkbox"/>	
Strandbeskyttelseslinje	<input checked="" type="checkbox"/>	<input type="checkbox"/>	<input type="checkbox"/>	
Kystnærhedszone	<input checked="" type="checkbox"/>	<input type="checkbox"/>	<input type="checkbox"/>	
Fortidsmindebeskyttelseslinje	<input checked="" type="checkbox"/>	<input type="checkbox"/>	<input type="checkbox"/>	
Beskyttelse sten- og jorddiger	<input checked="" type="checkbox"/>	<input type="checkbox"/>	<input type="checkbox"/>	
Kulturarvsarealer	<input checked="" type="checkbox"/>	<input type="checkbox"/>	<input type="checkbox"/>	
Fredet område	<input checked="" type="checkbox"/>	<input type="checkbox"/>	<input type="checkbox"/>	
Ikke-fredede fortidsminder	<input checked="" type="checkbox"/>	<input type="checkbox"/>	<input type="checkbox"/>	

Byggefelterne for det ansøgte byggeri ligger ikke indenfor bygge- og beskyttelseslinjer. Husdyrbrugets placering ift. beskyttelseslinjer m.m. ses på nedenstående figur.



Skovbeskyttelseslinjen er vist med grønt, Åbeskyttelseslinje med blå, beskyttede diger med orange streger og beskyttelseszonen omkring fredede fortidsminde med en cirkel. (kort fra husdyrgodkendelse.dk).

### 2.4.2. Generelle afstandskrav (§§ 6, 7 og 8)

Afstandene til de i Husdyrbruglovens §§ 6, 7 og 8 nævnte områder fremgår af nedenstående tabeller. Afstanden er målt fra de dele af husdyranlægget, gødnings- og ensilageopbevaringsanlæg, hvor der sker en forøget forurening, dvs. gyllebeholderen eller møddingspladsen.

<b>Afstande og afstandskrav jf. husdyrbrugloven § 6</b> (Gælder kun etablering af husdyranlæg og gødnings- og ensilageopbevaringsanlæg på husdyrbrug og udvidelse eller ændring heraf, der medfører forøget forurening)			
	<b>Afstandskrav</b>	<b>Placering</b>	<b>Aktuel afstand</b>
Eksisterende eller ifølge kommuneplanens rammedel fremtidigt byzone- eller sommerhusområde	50 m	Vegger	3.200
Område i landzone, der i lokalplan er udlagt til boligformål, institution, rekreative formål etc.	50 m	Skivum	1.075
Nabobeboelse	50 m	Mosegårdsvej 6	355
<b>Forbudszoner jf. husdyrbrugloven § 7</b>			
Afstand til kategori 1-natur	Min. 10 m		> 100 m
Afstand til kategori 2-natur	Min. 10 m		> 100 m



<b>Afstande og afstandskrav jf. husdyrbruglovens § 8</b> (Gælder kun etablering af husdyranlæg og gødnings- og ensilageopbevaringsanlæg på husdyrbrug og udvidelse eller ændring heraf, der medfører forøget forurening)		
	Afstandskrav (m)	Aktuel afstand (m)
<b>Ikke-almene vandforsyningsanlæg</b>	Min. 25	390
<b>Almene vandforsyningsanlæg</b>	Min. 50	840
<b>Vandløb, herunder dræn og søer</b>	Min. 15	500
<b>Offentlig vej og privat fællesvej</b>	Min. 15	555
<b>Levnedsmiddelvirksomhed</b>	Min. 25	> 25 m
<b>Beboelse på samme ejendom</b>	Min. 15	58
<b>Naboskel</b>	Min. 30	188
<b>Afstandskrav nyetablering af opbevaringsanlæg til flydende husdyrgødning § 8</b>		
<b>Åbne vandløb og søer</b>	Min. 100m	500

## 2.5. Husdyrbrugets ammoniakemission

Emissionen af ammoniak fra det ansøgte projekt fremgår af beregninger i husdyrgodkendelse.dk, se nedenstående tabel.

Driftstype:	Ammoniakemission fra staldafsnit (kg NH <sub>3</sub> -N/år)	Ammoniakemission fra lagre (kg NH <sub>3</sub> -N/år)	Ammoniakemission fra husdyrbruget (kg NH <sub>3</sub> -N/år)
Ansøgt drift	611,8	288,0	899,8
Nudrift	961,8	136,7	1098,5
8 års-drift	862,9	136,7	999,6

Det samlede resultat af ammoniakberegningerne i husdyrgodkendelse.dk.

### 2.5.1. Ammoniakdeposition til naturområder

Der er i husdyrgodkendelsesbekendtgørelsen fastsat grænser for, hvor meget et husdyrbrug må påvirke omkringliggende natur med ammoniak. I Husdyrgodkendelse.dk beregnes hvor stor en del af husdyrbrugets ammoniakemission der afsættes på omkringliggende ammoniakfølsom natur.

De ammoniakfølsomme naturområder opdeles i kategori 1-natur, kategori 2-natur og kategori 3-natur samt øvrig natur der er vejledende udpeget efter naturbeskyttelseslovens §3 (§3-natur). I husdyrgodkendelse.dk regnes der på hvor stor en del af husdyrbrugets ammoniakemission der afsættes på omkringliggende natur. Naturområderne er udpeget i henhold til naturbeskyttelseslovens §3. Udpegningerne er vejledende for alle naturtyper.

Af tabellen nedenfor ses resultatet af de N-depositionsberegninger der er gennemført i husdyrgodkendelse.dk. Tabellen viser en totale ammoniakdeposition samt merdepositionen i forhold til nudriften og i forhold til driften for 8 år siden på de afsatte naturpunkter. Beregningerne er baseret på afstand fra anlæg til naturpunkt, vindretning og ruheder bestemt for opland og natur. For øvrige detaljer om ammoniakdeposition, se ansøgningskemaet i husdyrgodkendelse.dk.

### Oversigt af naturpunkter

Navn:	Kategori:	Opretter:	Kumulation:	Ruhed natur:	Merdeposition (kg N/ha/år):		Totaldeposition (kg N/ha/år):
					8-års drift	Nudrift:	
2.4 Overdrev nord	Kategori 2	Sagsbehandler	0	Bn	-0,1	-0,1	0,5
2.3 Overdrev nordøst	Kategori 2	Sagsbehandler	0	Bn	0,0	-0,1	0,3
3.1 Mose nord	Kategori 3	Ansøger	0	S	0,0	-0,1	0,7
2.2 Overdrev sydøst	Kategori 2	Ansøger	0	S	0,0	0,0	0,1
2.1 Overdrev øst	Kategori 2	Ansøger	0	S	0,0	-0,1	0,3
1.2 Overdrev	Kategori 1	Ansøger	2	S	0,0	0,0	0,1
1.1 overdrev	Kategori 1	Ansøger	2	Bn	0,0	0,0	0,1
1.0 Overdrev	Kategori 1	Ansøger	2	Bn	0,0	0,0	0,2

Resultat af beregninger af ammoniakdeposition i de afsatte naturpunkter (fra husdyrgodkendelse.dk)

### Kategori 1 natur (1.x punkter)

Kategori 1-natur er ammoniakfølsomme naturtyper herunder habitatnaturtyper samt §3 beskyttede heder og overdrev, beliggende i internationale naturbeskyttelsesområder (Natura 2000 områder).



Kort over nærmeste kategori 1 natur (fra husdyrgodkendelse.dk). Habitatområdet er vist med grøn skravering.

Nærmeste kategori 1 natur er et overdrev beliggende ca. 460 m nordøst for anlægget.

Jf. Husdyrgodkendelsesbekendtgørelsen § 26 må totaldepositionen til kategori 1 ikke overstige følgende værdier:

- 0,2 kg N/ha/år, hvis der er >1 andet husdyrbrug<sup>1</sup> i nærheden.
- 0,4 kg N/ha/år, hvis der er 1 andet husdyrbrug i nærheden.
- 0,7 kg N/ha/år, hvis der ikke er andre husdyrbrug i nærheden.

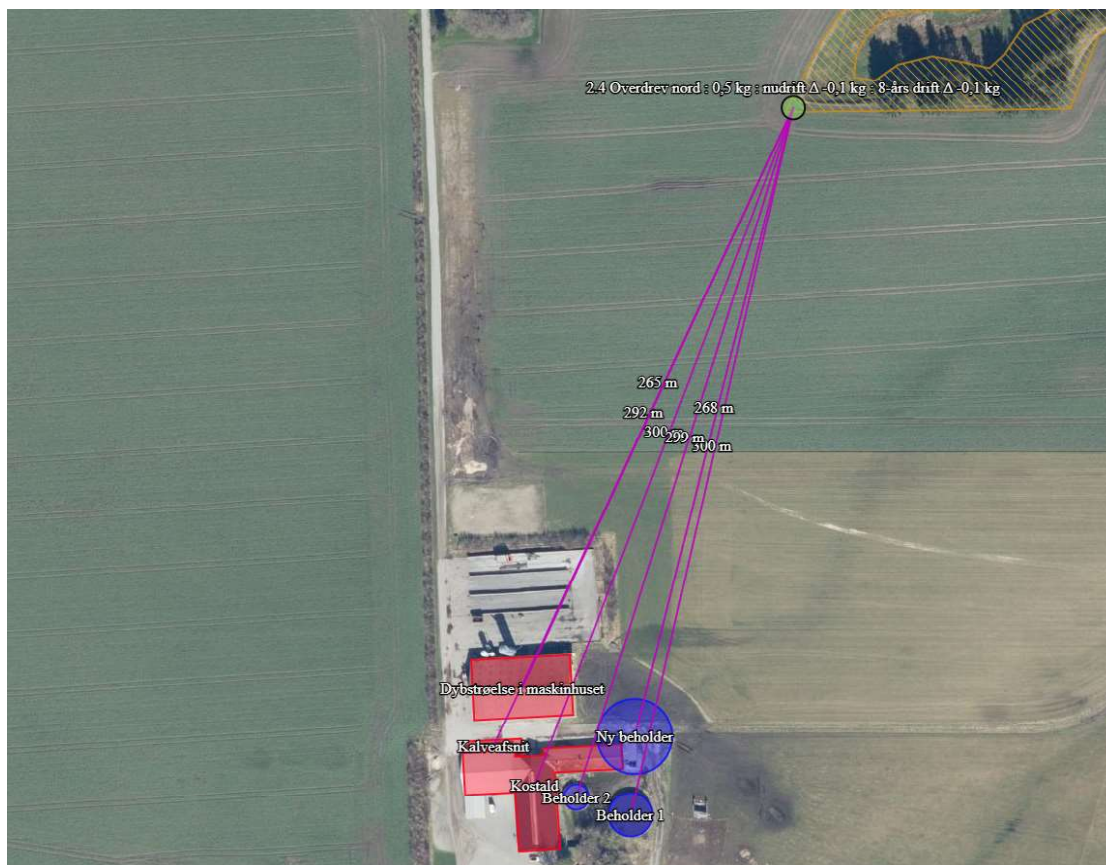
Der er 2 andre husdyrbrug, der påvirker de 3 punkter. Det drejer sig om Dalumvej 55, 9240 Nibe og Mosbækvej 44, 9240 Nibe.

Ud over disse husdyrbrug, så påvirker Energy Veggens oplag af dybstrøelse også disse naturområder. Totaldepositionskravet er derfor 0,2 kg N/ha.

Den samlede påvirkning fra husdyrbruget er beregnet til 0,2 kg N/ha. Derfor er kravet til deposition overholdt.

### **Kategori 2 natur (2.x punkter)**

Kategori 2-natur er nærmere bestemte ammoniakfølsomme naturtyper, der ligger uden for internationale naturbeskyttelsesområder. Det er højmoser, lobeliesøer, heder der er større end 10 ha, og som er omfattet af naturbeskyttelseslovens § 3 og overdrev der er større end 2,5 ha og som er omfattet af naturbeskyttelseslovens § 3.



Kort over nærmeste kategori 2 natur (fra husdyrgodkendelse.dk).

<sup>1</sup> Antallet af husdyrbrug i nærheden defineres i Husdyrgodkendelsesbekendtgørelsens § 26 stk. 2.



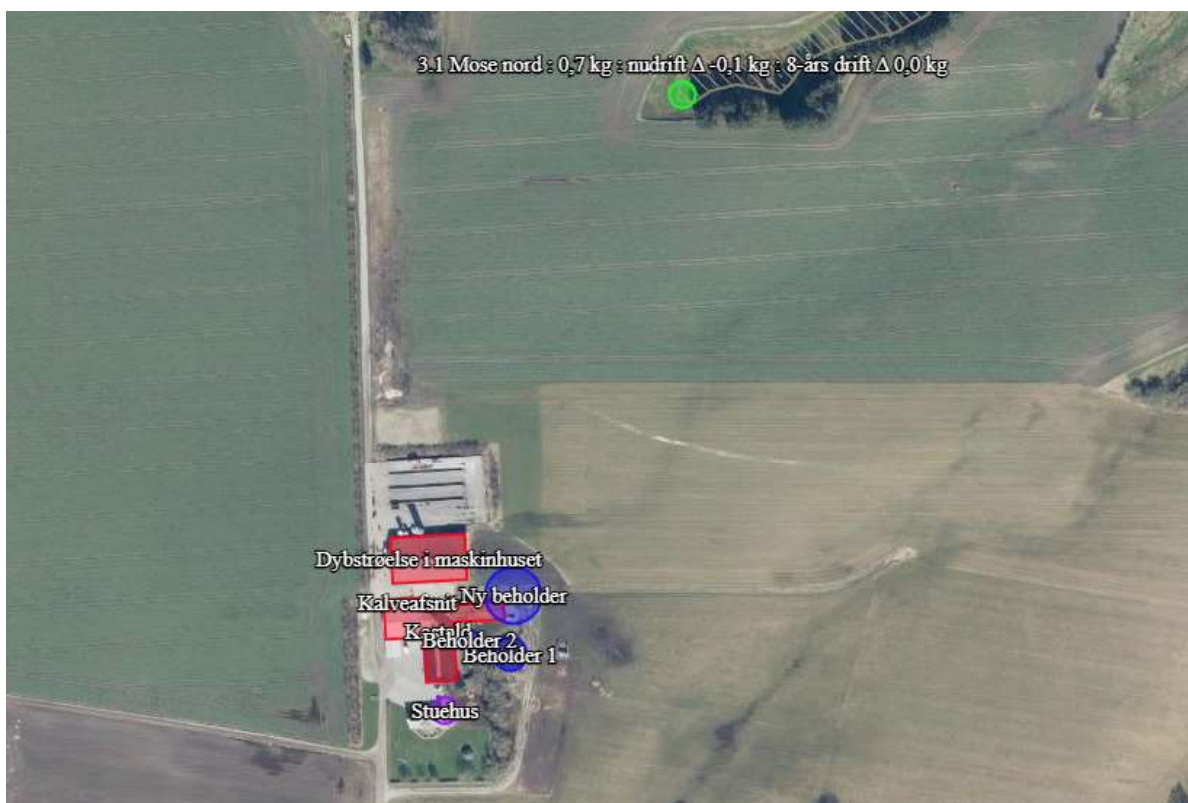
Nærmeste kategori 2 natur er et overdrev beliggende ca. 300 m nord for ejendommen.

Ifølge Husdyrgodkendelsesbekendtgørelsen må totaldepositionen til kategori 2 natur ikke overstige 1,0 kg N/ha/år.

Den beregnede totaldeposition til de afsatte kategori 2 naturpunkter er på 0,5 kg N/ha/år. Kravet til totaldepositionen er derfor overholdt.

### **Kategori 3 natur (3.x punkter)**

Kategori 3-natur er ammoniakfølsom skov og ammoniakfølsomme heder, moser eller overdrev omfattet af naturbeskyttelseslovens §3, der ikke er omfattet af kategori 1-natur eller kategori 2-natur.



Kort over nærmeste kategori 3 natur samt vejledende registreret §3 natur (fra husdyrgodkendelse.dk).

Nærmeste kategori 3 natur er en mose beliggende ca. 230 m nord for anlægget.

Den beregnede merdepositionen i de afsatte kategori 3 naturpunkter overstiger ikke 1,0 kg N/ha/år. Da der ikke kan stilles et krav for merdepositionen af ammoniak på under 1,0 kg N/ha/år for kategori 3 natur, er dette ikke vurderet yderligere.

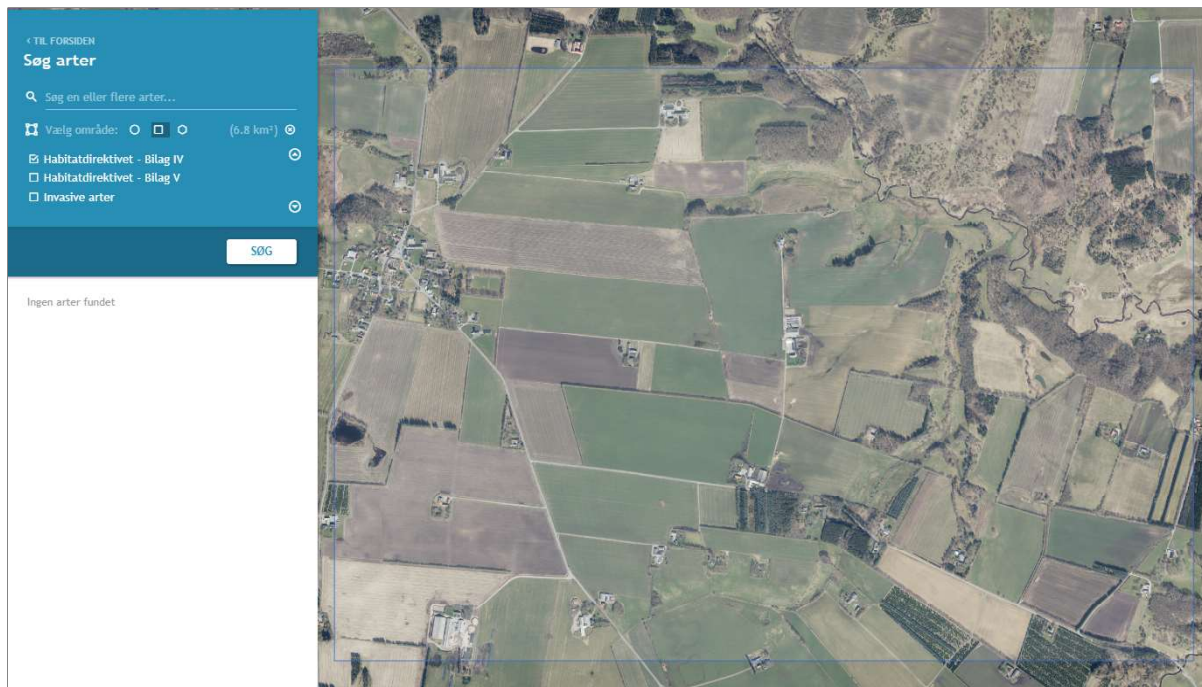
### **Øvrig beskyttet natur**

Ud over natur defineret under kategori 1,2 og 3 skal der foretages en vurdering af om merdeposition på andre naturtyper, som er vejledende udpeget i henhold til naturbeskyttelseslovens § 3 kan føre til tilstandsændringer. Med henvisning til beskyttelsesniveauet for kategori 3-natur anses merdepositioner under 1 kg N/ha/år ikke at kunne føre til tilstandsændringer.

Der er ikke øvrig beskyttet natur nærmere ejendommen end mosen, som er kategori 3.

## 2.5.2. Bilag IV-arter

Der er foretaget en søgning i naturdata.dk (se nedenstående figur).



Resultat af søgningen på fund af bilag IV-arter omkring ejendommen (kort fra naturdata.dk).




I ovenstående område er der ud fra oplysningerne på naturdata.dk ikke fundet arter omfattet af Habitatdirektivets bilag IV.

## 2.6. Husdyrbrugets lugtemission

Lugt i forhold til omkringboende beregnes ud fra staldanlæg til dyrehold. Lugtgener fra opbevaringsanlæg samt lugtgener, som kan forekomme i forbindelse med udbringning, indgår ikke i lugtberegningerne, og håndteres derfor primært ved hjælp af generelle regler i husdyrgødnings-bekendtgørelsen.

Lugtbidraget fra staldanlægget afhænger af kvadratmeter produktionsareal, gulvtype og dyretype. Den vægtede gennemsnitsafstand for lugt er beregnet fra anlæggets lugtcentrum i forhold til den fysiske indtegning i husdyrgodkendelse.dk og kvadratmeter produktionsareal pr. staldafsnit.

Der foretages lugtberegninger til byzone, samlet bebyggelse og enkelt bolig. De tre kategorier er defineret i husdyrgødningsbekendtgørelsen:

	<p><b>Byzone</b> Eksisterende og ifølge kommuneplanens rammedel fremtidig byzone eller sommerhusområde</p>
	<p><b>Samlet bebyggelse</b> Område i landzone, der i lokalplan er udlagt til boligformål, blandet bolig- og erhvervsformål eller til offentlige formål med henblik på beboelse, institutioner, rekreative formål og lign. eller Beboelsesbygninger i samlet bebyggelse i landzone</p>
	<p><b>Enkelt bolig</b> Beboelsesbygninger på ejendomme uden landbrugspligt, der ikke ejes af den ansvarlige for driften af husdyrbruget</p>

Beliggenheden af naboer, samlet bebyggelse og by i forhold til husdyrbruget fremgår af kortet nedenfor.



Husdyrbrugets placering i forhold til enkelt bolig, samlet bebyggelse og byzone.

### **Kumulation**







Hvis der er andre husdyrbrug nærmere end 300 m fra samme punkt i byzone, sommerhusområde, lokalplanlagt boligområde i landzone, samlet bebyggelse m.v., eller nærmere end 100 m fra samme punkt på en enkeltbolig skal geneafstanden forøges med hhv. 10 pct., hvis der er 1 husdyrbrug med en ammoniakemission på mere end 750 kg NH<sub>3</sub>-N pr. år, og 20 pct., hvis der er 2 eller flere husdyrbrug med en ammoniakemission på mere end 750 kg NH<sub>3</sub>-N pr. år.

Der er ikke andre husdyrbrug inden for 100 m fra nærmeste enkeltbolig. Der er ikke andre husdyrbrug inden for 300 m fra nærmeste punkt i byzone.

### **Lugteneberegninger**

Den vægtede gennemsnitsafstand af staldenes lugtcentrum til de afsatte punkter er beregnet i ansøgningssystemet. Beregningerne i husdyrgodkendelse.dk viser at det ansøgte overholder Husdyrbruglovens lugtgenekriterier, se nedenstående tabel.

**Samlet resultat af lugtberegning** ? i

Bebyggelse	Kumulation	Model	Ukorrigeret geneafstand (m)	Korrigeret geneafstand (m)	Vægtet gennemsnitsafstand (m)	Genekriterie overholdt
 Mosegårdvej 2	0	FMK	43,8*	43,8*	583,1	Ja
 Mosegårdvej 6	0	FMK	43,8*	43,8*	354,6	Ja
 Suldrupvej 1	0	FMK	43,8	43,8	526,7	Ja
 Suldrupvej 3	0	FMK	43,8	43,8	432,6	Ja
 Skivum	0	FMK	77,9	77,9	1076,8	Ja
 Vegger	0	FMK	138,6	138,6	3199,7	Ja

Tabel over lugtberegninger fra husdyrgodkendelse.dk.

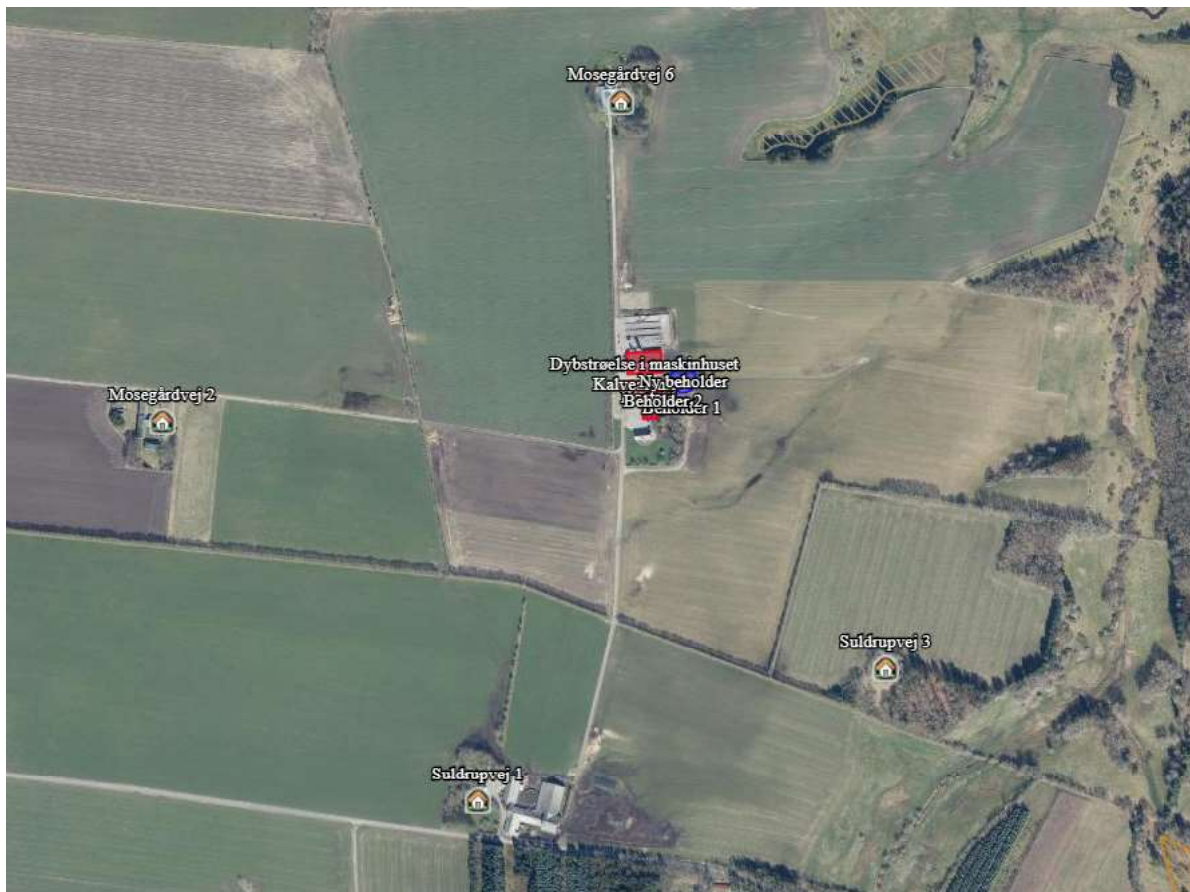
## 2.7. Øvrige emissioner og potentielle genepåvirkninger

Nedenfor er potentielle gener fra husdyrbruget som transporter, støj, støv, fluer, skadedyr og lys beskrevet.

Nærmeste naboer er placeret hhv. ca. 250 m nord og ca. 400 m sydøst for hhv. møddingspladsen og gyllebeholderen. Det drejer sig om hhv. Mosegårdvej 6 og Suldrupvej 3.

Lige ved indkørslen fra Suldrupvej ligger Suldrupvej 1. Transporter til og fra ejendommen kommer den vej forbi.





Oversigt over nærmeste nabobeboelser.

### 2.7.1. Støj

Det vejledende grundlag for vurdering af støj fra husdyrbrug, er faste støjgrænser i Miljøstyrelsens vejledning nr. 5/1984 om 'Ekstern støj fra virksomheder'<sup>2</sup>.

De faste støjgrænser er inddelt i perioder over døgnet og ugen, i dagtimerne kan støjbidraget midles over 8 timer, i aften timerne er midlingstiden 1 time og i natperioden er midlingstiden 0,5 time. Middelværdien betegnes som det ækvivalente støjniveau i dB(A).

Støjbidragets maksimale spidsværdi er støj som fremkommer kortvarigt, f.eks. ved til og frakørsel på et husdyrbrug.

Dag	Kl.	Midlingstid	dB(A)
Mandag-Fredag	07-18	8 timer	55
Lørdag	07-14	7 timer	55
Lørdag	14-18	4 timer	45
Søn- og helligdage	07-18	8 timer	45
Alle dage	18-22	1 time	45
Alle dage	22-07	0,5 time	40
Spidsværdi	22-07	-	55

<sup>2</sup> [Ekstern støj fra virksomheder, VEJ nr. 14018 af 1. november 1984](#)



Støjklider	Driftstid	Tiltag mod støjklider
Omrøring af gylletank	I forbindelse med udbringning af husdyrgødning primært i forårsmåneder og få dage i efteråret. Foregår primært i dagtimer, men kan forekomme i aftentimer.	Omrøringen sker kun når det er nødvendigt i forbindelse med udbringning af flydende husdyrgødning.

### 2.7.2. Støv

Den største kilde til støv vil være transport på grusvejen op til ejendommen.

### 2.7.3. Rystelser

Driften i anlægget bidrager ikke til rystelser.

Transport til og fra anlægget ad grusvej med traktor og lastbiler forventes ikke at give anledning til rystelser 50 meter<sup>3</sup> fra transportvejen, dels da gummihjul absorberer stød og dels da vejbelægningen ikke bidrager til rystelser som eks. en brostensbelægning.

Der er ingen beboelser eller andre nabobygninger i så kort afstand fra indfaldsvejene til ejendommen.

### 2.7.4. Lys

Der er ikke fastmonterede udendørs belysning. Der vil være lys på køretøjerne, som kan registreres i den mørke periode.

### 2.7.5. Skadedyr

Gener fra fluer og andre skadedyr håndteres hovedsagelig gennem forebyggelse, hvor regelmæssig rengøring af stalde og opbevaringsanlæg til foder er med til at begrænse forekomst af skadedyr.

Evt. spild fjernes løbende, og der holdes rent på ejendommen.

#### *Rotter*

Der vil blive indgået en aftale med et skadedyrsbekæmpelsesfirma for forebyggelse og evt. bekæmpelse af rotter.

#### *Fluer*

Der er ikke dybstrøelsesarealer i driftsbygningerne, så der forventes ikke at være fluegener derfra. Oplaget af dybstrøelse på møddingspladsen overdækkes jf. reglerne i husdyrgødningsbekendtgørelsen.

---

<sup>3</sup> Vejledning fra miljøstyrelsen nr. 1-1997

### 2.7.6. Transporter

Til- og frakørsel til ejendommen foregår fra Suldrupvej fra syd. Se nedenstående tabel for redegørelse af antallet af transporter til og fra ejendommen. Transporter er defineret som biler større end 3.500 kg og en transport er defineret som en til- og frakørsel.

Art	Antal transporter årligt*	Tidsrum for transport
Levering af foder	183	Hver anden dag bringes foder til besætningen. Det sker om formiddagen.
Udbringning af gylle (kapacitet 25 t)	200 Maskinstation udbringer gylle	Sæsonbetonet. Vil foregå primært i hverdage, men vil også finde sted i weekender/helligdage afhængig af vejrforhold.
Gylle / afgasset biomasse til ejendommen (kapacitet 35 t)	100	I hverdage mellem 7 og 18

Levering af foder sker med fuldfodervogn fra Veggerbyvej 70, 9541 Suldrup.

### 2.7.7. Egenkontrol for øvrige emissioner og genepåvirkninger

Ansøger leverer mælk til Arla (Arlagården plus) og er derfor underlagt kvalitetsprogrammet Arlagården<sup>4</sup>.

I samråd med en planteavlserådsgiver bliver der hvert år lavet en dyrkningsplan og gødningsplan. Bedriftens brug af handelsgødning og husdyrgødning bliver hvert år indberettet til Ministeriet for Fødevarer, Landbrug og Fiskeri.

En maskinstation foretager det alt arbejdet i marken.

## 2.8. Reststoffer, affald og naturressourcer

### 2.8.1. Døde dyr

Døde dyr afhentes af DAKA, i henhold til gældende regler.

De opbevares i henhold til reglerne i bekendtgørelse om opbevaring m.m. af døde produktionsdyr.

### 2.8.2. Affald

Der er krav om at virksomheder skal sortere deres produktionsaffald. Affaldet fra kvægbrug består typisk af landbrugsplast (ensilageplast, wrapplast, bigbags), plastdunke fra bl.a. sæbe og bekæmpelsesmidler, klinisk risikoaffald (kanyler og medicinrester), jern og metal, samt papir, pap og plast fra emballering. Der er desuden krav om at arbejdspladser skal sortere husholdningslignende affald efter de samme sorteringskriterier som private husholdninger. Affaldssorteringen skal sikre, at affaldet bliver behandlet miljømæssigt korrekt, og at ressourcerne i videst muligt omfang bliver genbrugt og indgår i fremstillingen af nye produkter.

Dyreholdet bliver væsentligt reduceret og mælkeproduktionen er stoppet. Der udføres ikke markarbejde fra ejendommen. Der er derfor ikke aktiviteter, som er forbundet med affaldsgenerering i mængder, som ikke kan håndteres med almindelig dagrenovering.

I forhold til aktiviteten på møddingspladsen, så medfører den heller ikke affaldsgenerering.

<sup>4</sup>Se <https://www.arla.dk/om-arla/vores-ansvar/kvalitet-pa-garden/>

### 2.8.3. Olie- og kemikalieforbrug

Der vil ikke blive opbevaret olie eller kemikalier på ejendommen

### 2.8.4. Energiforbrug

Elektricitet anvendes gyllepumpning og belysning. Der sker ingen egenproduktion af energi fra vindmølle, biogasanlæg eller andet.

### 2.8.5. Vandforbrug og påvirkning af vandressourcen

Stalden forsynes af vand kommunalt vandværk. Der vil i fremtiden ikke blive brugt så meget vand, som blev brugt ved mælkeproduktionen, som er stoppet.

#### **Spildevand**

Der er ingen ændringer på håndteringen af tagvand.

Vandet fra ensilagepladsen, som ændres til møddingsplads, bliver fremover ledt i lukkede ledninger til gyllebeholderne.

## 2.9. BAT – ammoniak

Ejendommen skal leve op til BAT-krav, da der er en ammoniakfordampning på over 750 kg NH<sub>3</sub>-N/år.

I lovgivningen er der faste krav hertil, som sikrer at husdyrbrug vælger et staldsystem eller en teknologi blandt de bedste tilgængelige, for at begrænse ammoniakudledningen fra husdyrbruget. De BAT-krav, der stilles til husdyrbrugene, bidrager til, at målet for fald i ammoniakemissionen i Danmark nås og at den sundhedspåvirkning ammoniak afstedkommer dermed imødegås. Når ammoniakudledningen begrænses, bidrager det også til en generel bedre beskyttelse af ammoniakfølsom natur, da baggrundsbelastninger hertil begrænses.

For eksisterende stalde hvor krav om BAT er fastlagt i en eksisterende godkendelse skal BAT-kravet genberegnes med inddragelse af effekten af tidligere vilkår, medmindre vilkårene er stillet til en miljøteknologi, som ikke længere er optaget på Miljøstyrelsens teknologiliste, eller på anden måde er anerkendt.

Den vejledende grænseværdi for ammoniaktab (emissionsgrænseværdien) pr. år opnåelig ved anvendelse af bedste tilgængelige teknik (BAT) er beregnet i husdyrgodkendelse.dk. Den samlede BAT beregning fremgår af nedenstående tabel. BAT niveauet overopfyldes med 151 kg N, da der som følge af afstanden til kategori 2 natur er under 300 meter, skal teltoverdækning på gyllebeholderen.

Samlet BAT beregning			
	Stalde	Lagre	Total
Samlet BAT krav (kg NH <sub>3</sub> -N /år)	612	439	1051
Faktisk emission (kg NH <sub>3</sub> -N /år)	612	288	900
Forskel (kg NH <sub>3</sub> -N /år)	-	-	151
Vejledende BAT Overholdt?	-	-	Ja

Den samlede BAT beregning fra husdyrgodkendelse.dk

## 2.10. Grænseoverskridende virkninger

Husdyrbruget ligger langt fra den danske grænse og en vurdering af indvirkning på miljøet i en anden stat finder ansøger ikke relevant.

