

Miljø

Skelbækvej 2
6200 Aabenraa
Tlf.: 7376 7676

Dato: 18-12-2023
Sagsnr.: 23/38299
Dok.løbenr.: 387206/23

Kontakt: Tine Oerter Trane
Direkte tlf.: 7376 7783
E-mail: tot@aabenraa.dk

Afgørelse om etablering af gyllebeholder på Vippelvej 46, 6360 Tinglev

Aabenraa Kommune træffer afgørelse om, at der kan etableres en gyllebeholder på 3.200 m³ på husdyrbruget Vippelvej 46, 6360 Tinglev, matr. nr. 138, Terkelsbøl, Tinglev, under forudsætning af, at etableringen sker som anmeldt.

Aabenraa Kommune træffer endvidere afgørelse om, at kravet om afskærmende beplantning kan fraviges.

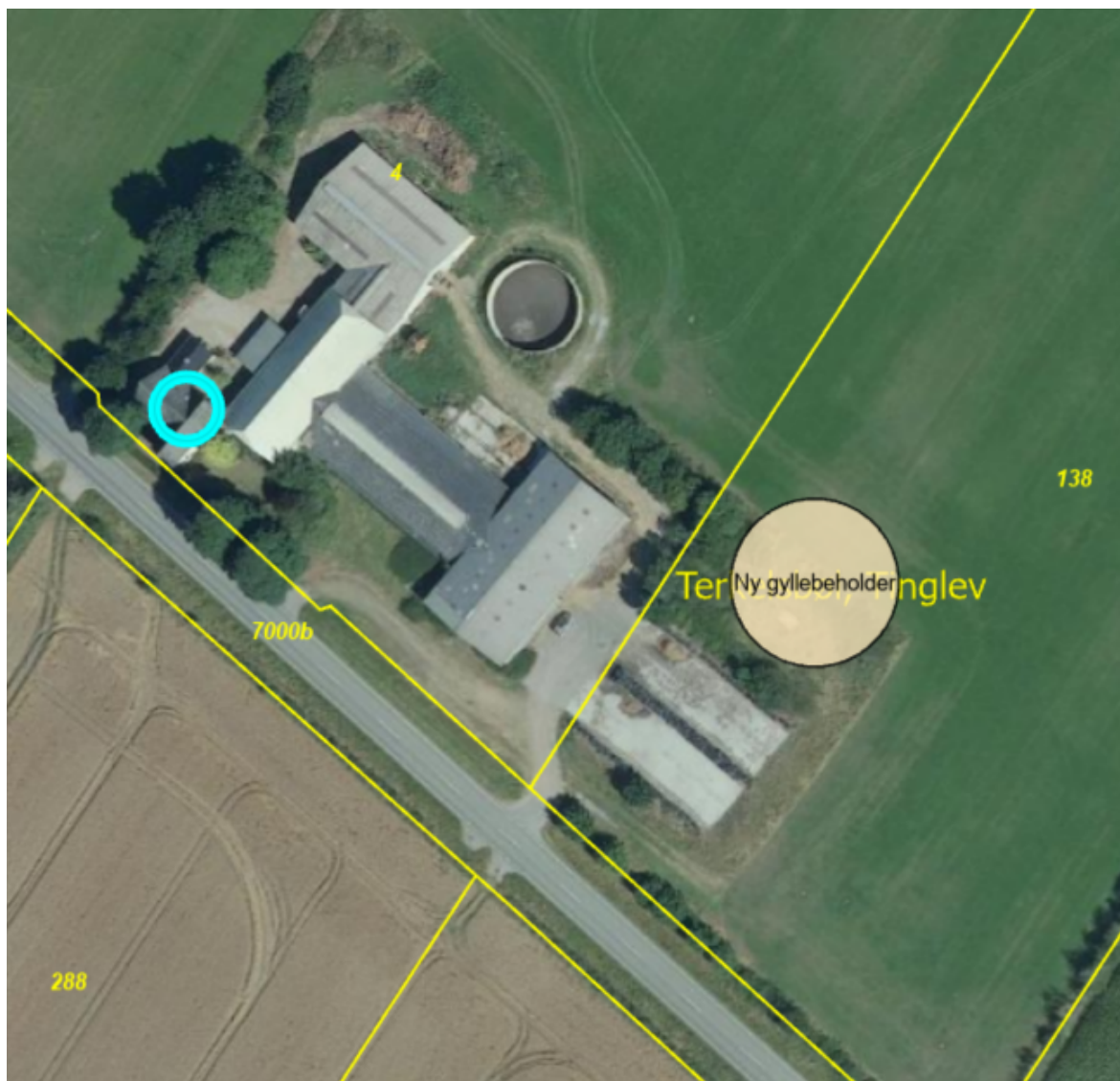
Begrundelse

Miljørådgiver Ulla Refshammer Pallesen, Spiras, anmeldte den 1. december 2023 etablering af en ny gyllebeholder på maksimalt 3.200 m³ på Vippelvej 46, 6360 Tinglev, matr. nr. 138, Terkelsbøl, Tinglev, på vegne af ejer Søren Frederik Dahlggaard Hansen.

Gyllebeholderen ønskes etableret, idet det er erhvervsmæssigt nødvendigt at øge opbevaringskapaciteten for husdyrgødning, da størrelsen på husdyrbrugets udbringningsareal kræver en større opbevaringskapacitet end husdyrbrugets nuværende kapacitet. Arealet kræver en opbevaringskapacitet af gylle og afgasset biomasse på 3.149 m³, hvor den eksisterende gyllebeholder har et rumfang på 800 m³ og ønskes anvendt til opbevaring af overfladevand fra den eksisterende ensilageplads.

Den nye gyllebeholder etableres med et rumfang på maksimalt 3.200 m³, en diameter på maksimalt 31 m og en elementhøjde på 4 m. Elementerne ønskes nedgravet, så sidehøjden bliver 2 m over terræn. Da gyllebeholderen ønskes anvendt til afgasset biomasse og af klimamæssige årsager, ønskes gyllebeholderen etableret med teltoverdækning med grå PVC-dug med 20 graders hældning. Teltdug og sideelementer vil derved nå en højde på maksimalt 8 m over terræn.

Gyllebeholderen ønskes placeret øst for staldbygningerne og umiddelbart nord for den eksisterende ensilageplads. Gyllebeholderens placering fremgår af Figur 1.



Figur 1. Kort over gyllebeholderens placering.

Afstandskrav

Som det fremgår af Tabel 1, overholder placeringen af gyllebeholderen alle afstandskrav angivet i § 12, stk. 5 i husdyrgodkendelsesbekendtgørelsen¹ og § 8 i husdyrbrugloven².

Tabel 1. Afstandskrav jf. § 12, stk. 5 i husdyrgodkendelsesbekendtgørelsen og § 8 i Husdyrbrugloven.

Nærmeste	Afstandskrav	Afstand
----------	--------------	---------

¹ Bekendtgørelse nr. 443 af 26. april 2023 om godkendelse og tilladelse m.v. af husdyrbrug

² Lovbekendtgørelse nr. 520 af 1. maj 2019 om husdyrbrug og anvendelse af gødning m.v. med senere ændringer

Eksisterende eller ifølge kommuneplanen fremtidig byzone eller sommerhusområde	300 m	1,5 km
Område i landzone, der i lokalplan er udlagt til boligformål, blandet bolig- og erhvervsformål eller til offentlige formål med henblik på beboelse, institutioner, rekreative formål og lign.	300 m	1,4 km
Nabobeboelse uden landbrugspligt	100 m	220 m
Åbne vandløb og søer større end 100 m ²	100 m	242 m
Ikke almen vandforsyning	25 m	53 m
Almen vandforsyning	50 m	2,3 km
Offentlig vej og privat fællesvej	15 m	48 m
Levnedsmiddelvirksomhed	25 m	2,8 km
Beboelse på samme ejendom	15 m	97 m
Naboskel	30 m	67 m

Natur

For at beskytte biologisk værdifulde og kvælstoffølsomme naturarealer mod en tilstandsændring forårsaget af næringsberigelse, der overskrider naturens tålegrænse, må den luftbårne ammoniakdeposition fra husdyrbruget til ammoniakfølsomme naturarealer ikke overstige de fastlagte beskyttelsesniveauer angivet i husdyrgodkendelsesbekendtgørelsens §12, stk. 8-14.

Tabel 2. Tabel over ammoniakfølsom natur, der er beskyttet efter husdyrgodkendelsesbekendtgørelsen.

Naturtyper	Fastsat beskyttelsesniveau
Kategori 1. Ammoniakfølsomme naturtyper beliggende indenfor internationale naturbeskyttelsesområder.	Maks totaldeposition afhængig af antal øvrige husdyrbrug i nærheden: 0,2 kg N/ha/år ved > 1 øvrige husdyrbrug 0,4 kg N/ha/år ved 1 øvrigt husdyrbrug 0,7 kg N/ha/år ved 0 øvrige husdyrbrug
Kategori 2. Ammoniakfølsomme naturtyper beliggende uden for internationale naturbeskyttelsesområder, i form af højmoser, lobeliesøer, heder >10 ha og overdrev >2,5 ha.	Maks totaldeposition på 1,0 kg N/ha/år.
Kategori 3. Heder, moser og overdrev, der er omfattet af § 3 i naturbeskyttelsesloven og ammoniakfølsomme skove større end 0,5 ha.	Maks merdeposition på 1,0 kg N/ha/år. Kommunen kan ved en konkret vurdering tillade en merdeposition på >1,0 kg N/ha/år indenfor de angivne tålegrænser ³ , men kan ikke stille krav om merdeposition på <1,0 kg N/ha/år.

³ Notat fra DCE – National Center for Miljø og Energi af den 6. september 2018 om opdatering af empirisk baserede tålegrænser

Af Tabel 3 fremgår de nærmeste naturpunkter for kategori 1, 2 og 3 natur.

Tabel 3. Ammoniakdeposition til nærliggende ammoniakfølsom natur.

Naturpunkt	Kategori	Merdeposition, kg N/ha/år	Totaldeposition, kg N/ha/år
Nærmeste kategori 1 natur	1	0,0	0,0
Nærmeste kategori 2 natur	2	0,0	0,0
Mose mod S	3	0,0	0,1
Mose og skov mod NV	3	0,0	0,1

Idet at husdyrgodkendelsesbekendtgørelsens depositionsgrænser til kategori 1, 2 og 3 natur er overholdt for det anmeldte, vurderer Aabenraa Kommune, at der ikke vil forekomme tilstandsændringer i de omkringliggende naturarealer som følge af det anmeldte.

Beplantning

Den nye gyllebeholder ønskes placeret i tilknytning til den eksisterende bygningsmasse, øst for staldbygningerne og umiddelbart nord for ensilagepladsen, på Vippelvej 46, 6360 Tinglev. Gyllebeholderen afskærmes af det eksisterende bygningsæt og eksisterende beplantning mod vest, ensilagepladsen og eksisterende beplantning mod syd samt eksisterende læhegn mod nord og øst.

Ejendommen er ikke beliggende inden for områder i kommuneplanen, der har til formål at beskytte udpegede bevaringsværdier, herunder kulturhistoriske, geologiske eller landskabelige hensyn.

Aabenraa Kommune vurderer, at eksisterende bygninger og beplantning giver en visuel afskærmning, og at opførelsen af gyllebeholderen ikke er i strid med de landskabelige interesser og kommuneplanens retningslinjer. Det vurderes derfor, at kravet om afskærmende beplantning kan fraviges.

Vurdering

Aabenraa Kommune har i sin afgørelse lagt vægt på at:

- Gyllebeholderen er erhvervsmæssigt nødvendig, da en øget opbevaringskapacitet er nødvendig for at kunne opbevare den mængde husdyrgødning, der er behov for, for at kunne drive ejendommen som landbrugsejendom.
- Ammoniakdepositionen til de nærmeste kategori 1, 2 og 3 naturarealer overholder beskyttelsesniveauerne angivet i husdyrgodkendelsesbekendtgørelsens § 12, stk. 8-14.
- Der ikke foretages ændringer i det eksisterende terræn på mere end +/- 1 m.
- Gyllebeholderen etableres i tilknytning til det eksisterende bebyggelsesareal.

- Placeringen af gyllebeholderen overholder alle afstandskrav, jf. § 12, stk. 5 i husdyrgodkendelsesbekendtgørelsen og § 8 i husdyrbrugloven.
- Gyllebeholderen ikke vil påvirke de landskabelige værdier, da eksisterende bygninger og beplantning giver en visuel afskærmning, hvorfor kravet om afskærmende beplantning kan fraviges.

På oplyste grundlag er det Aabenraa Kommunes vurdering, at det anmeldte kan foretages uden godkendelse eller tilladelse i henhold til husdyrbruglovens §§ 16a eller 16b. Desuden er det kommunens vurdering, at det anmeldte kan gennemføres uden at være til gene for naboer, uden at give anledning til miljøforurening og uden at være i strid med områdets landskabelige værdier. Det er således kommunens vurdering, at det anmeldte kan accepteres.

Partshøring

Aabenraa Kommune har ikke orienteret naboerne, da Aabenraa Kommune med henvisning til § 19 i forvaltningsloven⁴ vurderer, at etableringen af opbevaringsanlægget er af underordnet betydning for naboerne, grundet afstanden på 220 m til nærmeste nabo.

Hjemmel

Afgørelsen er truffet med hjemmel i § 12, jf. § 20, stk. 4 i husdyrgodkendelsesbekendtgørelsen. Afgørelsen om at fravige kravet om afskærmende beplantning er truffet med hjemmel i husdyrgodkendelsesbekendtgørelsen § 20, stk. 5.

Udnyttelsesfrist

Det skal oplyses, at afgørelsen bortfalder, hvis ikke den er udnyttet inden 6 år fra dags dato.

Aktindsigt

Du har ifølge forvaltningslovens § 9 ret til aktindsigt i alle dokumenter, der vedrører sagen med sagsnr.: 23/38299. Eventuel aftale herom skal træffes med Team Miljø.

Klagevejledning

Afgørelsen er meddelt i medfør af husdyrbrugloven og kan i medfør af lovens § 76 påklages til Miljø- og Fødevarerklagenævnet.

Hvis du ønsker at klage over denne afgørelse, kan du klage til Miljø- og Fødevarerklagenævnet. Du klager via Klageportalen, som du finder et link til på forsiden af www.naevneneshus.dk. Klageportalen ligger på www.borger.dk og www.virk.dk. Du logger på www.borger.dk eller www.virk.dk, ligesom du plejer, typisk med NEM-ID. Klagen sendes gennem Klageportalen til Aabenraa Kommune, der har truffet afgørelsen. En klage er indgivet, når den er tilgængelig for kommunen i Klageportalen. Når du klager, skal du som privatperson betale et gebyr på kr. 900. For

⁴ Lovbekendtgørelse nr. 433 af 22. april 2014 Forvaltningsloven

virksomheder og organisationers vedkommende er gebyret på 1.800 kr. Du betaler gebyret med betalingskort i Klageportalen.

Miljø- og Fødevareklagenævnet skal som udgangspunkt afvise en klage, der kommer uden om Klageportalen, hvis der ikke er særlige grunde til det. Hvis du ønsker at blive fritaget for at bruge Klageportalen, skal du sende en begrundet anmodning til den myndighed, der har truffet afgørelse i sagen. Myndigheden videresender herefter anmodningen til Miljø- og Fødevareklagenævnet, som træffer afgørelse om, hvorvidt din anmodning kan imødekommes.

Klagefristen udløber 4 uger efter, at afgørelsen er meddelt. Er afgørelsen offentligt bekendtgjort, regnes klagefristen dog altid fra bekendtgørelsen. Hvis klagefristen udløber på en lørdag eller helligdag, forlænges fristen til den følgende hverdag.

Afgørelsen meddeles den 18. december 2023 og offentliggøres på Aabenraa Kommunes hjemmeside den 18. december 2023. En eventuel klage skal være modtaget senest den 15. januar 2024, der er dagen for klagefristens udløb.

Når Aabenraa Kommune modtager en klage, underretter kommunen straks anmelder om klagen.

Afgørelsen kan påklages af:

- Afgørelsens adressat
- Miljøministeren, når væsentlige interesse i sagens udfald
- Styrelsen for Patientsikkerhed, Tilsyn og Rådgivning Syd
- Danmarks naturfredningsforening
- Danmarks Naturfredningsforenings lokalkomité
- Dansk Ornitologisk Forening
- DOF-Sønderjylland
- Det økologiske Råd
- Danmarks Fiskeriforening
- Ferskvandsfiskeriforeningen for Danmark
- Danmarks Sportsfiskerforbund
- Arbejderbevægelsens Erhvervsråd
- Forbrugerrådet

Søgsmål til prøvelse af afgørelsen skal være anlagt inden 6 måneder efter, at afgørelsen er offentligt bekendtgjort.

Har du kommentarer eller spørgsmål til denne afgørelse, er du velkommen til at kontakte mig.

Venlig hilsen

Tine Oerter Trane
Miljøsagsbehandler