

Miljøgodkendelse af anlæg til neddeling af kompositma- teriale (vindmøllevinger), jern og beton ved brug af hydrauliske sakse herunder næb-sakse

Miljøgodkendelse af listevirksomhed i henhold til kapitel 5 i lovbekendtgørelse nr. 1027 af 2. september 2024

Virksomhedens navn: Johannsson Entreprenørservice
Virksomhedens adresse: Bolthersvej 5, Bønnerup Strand, 8585 Glesborg
CVR nummer: 38832182
P nummer: 1022720984
E-mailadresse: johannsson@youseepost.dk
Anlæggets adresse: Nordhavnsvej 64, 8500 Grenaa
Matr. nr.: 8fz og 8fr, Bredstrup, Grenaa Jorder, samt areal nordøst for matrikel 8fz og i det østlige område af matrikel 8fr
Listebetegnelse: K206, Nyttiggørelse og bortskaffelse af affald, Anlæg, der nyttiggør ikke-farligt affald
Ejer af grunden: Grenaa Havn A/S, Havnecentervej 1, 8500 Grenaa
Miljøansvarlig person: Ragnar Kristinn Jøhannsson, Johannsson Entreprenørservice, Bolthersvej 5, Bønnerup Strand, 8585 Glesborg
Kontaktperson: Ragnar Kristinn Jøhannsson, Johannsson Entreprenørservice, Bolthersvej 5, Bønnerup Strand, 8585 Glesborg
Godkendelses myndighed: Norddjurs Kommune
Tilsynsmyndighed: Norddjurs Kommune

Godkendelsesdato: 8. oktober 2024

Thomas Juul Bundgaard
Kemiingeniør

Klagefristen udløber den 5. november

INDHOLDSFORTEGNELSE

RESUMÉ	3
1 GODKENDELSEN.....	3
1.1 VVM-BEKENDTGØRELSEN	4
1.2 RISIKOFORHOLD	4
1.3 NATURA 2000-OMRÅDER	4
1.4 ARTSBESKYTTELSE - BILAG IV-ARTER	5
1.5 NATURBESKYTTELSESLovens § 3 OMRÅDER.....	5
1.6 GODKENDELSE OG TILSYNSMYNDIGHED.....	5
1.7 VILKÅR FOR MILJØGODKENDELSEN	5
1.7.1 <i>Generelt</i>	5
1.7.2 <i>Indretning og drift</i>	6
1.7.3 <i>Luft</i>	6
1.7.4 <i>Lugt</i>	7
1.7.5 <i>Affald</i>	7
1.7.6 <i>Beskyttelse af jord, grundvand og overfladevand</i>	7
1.7.7 <i>Støjgrænser</i>	7
1.7.8 <i>Spildevand</i>	8
1.7.9 <i>Driftsforstyrrelser og uheld</i>	8
1.7.10 <i>Egenkontrol</i>	8
1.7.11 <i>Driftsjournal</i>	8
2 MILJØTEKNISK REDEGØRELSE	9
3 HØRINGER.....	11
4 UNDERRETNING OM AFGØRELSEN	11
5 KLAGEVEJLEDNING.....	12
5.1 KLAGE OVER MILJØGODKENDELSEN	12

Bilag:

1. Oversigtsplan i 1:5.000
2. Kommuneplanrammer
3. Lovgrundlag m.v.
4. Afgørelse om at der ikke skal udarbejdes en miljøvurdering
5. Ansøgning om miljøgodkendelse

RESUMÉ

Norrdjurs Kommune meddeler hermed miljøgodkendelse til etablering af et anlæg til neddeling af kompositmateriale (vindmøllevinger), jern og beton ved brug af næb-sakse på Grenaa Havn.

Virksomheden er omfattet af listepunkt, K206, Nyttiggørelse og bortskaffelse af affald, Anlæg, der nyttiggør ikke-farligt affald i bekendtgørelse nr. 1027 af 2. september 2024 om godkendelse af listevirksomhed.

Projektet forventes at bruge 2.000 m² til aktiviteten med mulighed for udvidelse til 10.000 m². Der vil ikke være behov for bebyggelse eller benyttelse af haller. Der vil dog opføres en mobil betonvæg med 3 sider omkring klippepladsen i en højde på 3,5-4 meter.

Driftsperioder og belastning varierer afhængig af opgaver, men ved perioder med fuld driftsbelastning vil hele eller dele af virksomheden være i drift mandag-fredag mellem kl. 7:00 og 18:00 og lørdage mellem kl. 7:00 og 15:00.

Anlægget vil blive placeret på Kaj 59 og dertil hørende landareal, se oversigtskort på bilag 1. Anlægget vil ikke være ansvarlig for noget lager og derfor vil der på klippepladsen kun forefindes neddelt materiale svarende til et lastvognslæs.

Godkendelsen er meddelt efter miljøbeskyttelseslovens § 33 med forudsætninger og vilkår for anlæg, drift og kontrol, som angivet i afsnit 1.

Norrdjurs Kommune vurderer, at driften af det ansøgte vil kunne drives uden væsentlige gener for omgivelserne, når driften sker i overensstemmelse med miljøgodkendelsen.

1 GODKENDELSEN

På grundlag af oplysningerne i ansøgningsmaterialet bilag nr. 5, meddeler Norrdjurs Kommune godkendelse af et anlæg til neddeling af kompositmateriale (vindmøllevinger), jern og beton ved brug af næb-sakse på Grenaa Havn

Johannsson Entreprenørservice er ansvarlig for anlæggets drift, og grunden ejes af Grenaa Havn A/S.

Godkendelsen gives i henhold til miljøbeskyttelsesloven og omfatter kun de miljømæssige forhold, der reguleres af denne lov.

Det er en forudsætning for godkendelsen, at de vilkår, der er anført nedenfor, overholdes straks fra start af drift herunder i indkøringsperioden.

Der er redegjort for begrundelsen for de enkelte vilkår under afsnittet om den miljøtekniske vurdering.

Hvis indretning eller drift ændres i forhold til det godkendte, skal dette i god tid meddeles godkendelses- og tilsynsmyndigheden. Godkendelsesmyndigheden tager stilling til, om ændringen er godkendelsespligtig.

Godkendelsen kan revurderes efter 8 år i overensstemmelse med gældende regler om, at miljøgodkendelser skal revurderes regelmæssigt.

Ansøger er selv ansvarlig for at indhente fornødne tilladelser og godkendelser efter anden lovgivning.

1.1 VVM-BEKENDTGØRELSEN

Anlægget er omfattet af Bilag 2, punkt 11b "Anlæg til bortskaffelse af affald" i "Bekendtgørelse af lov om miljøvurdering af planer og programmer og af konkrete projekter" (bekendtgørelse nr. 4 af 3. januar 2023).

På baggrund af anmeldelsen har Norddjurs Kommune vurderet, at projektet ikke er omfattet af krav om miljøvurdering. Ved vurderingen har Norddjurs Kommune taget hensyn til kriterierne i bilag 6 i ovennævnte bekendtgørelse.

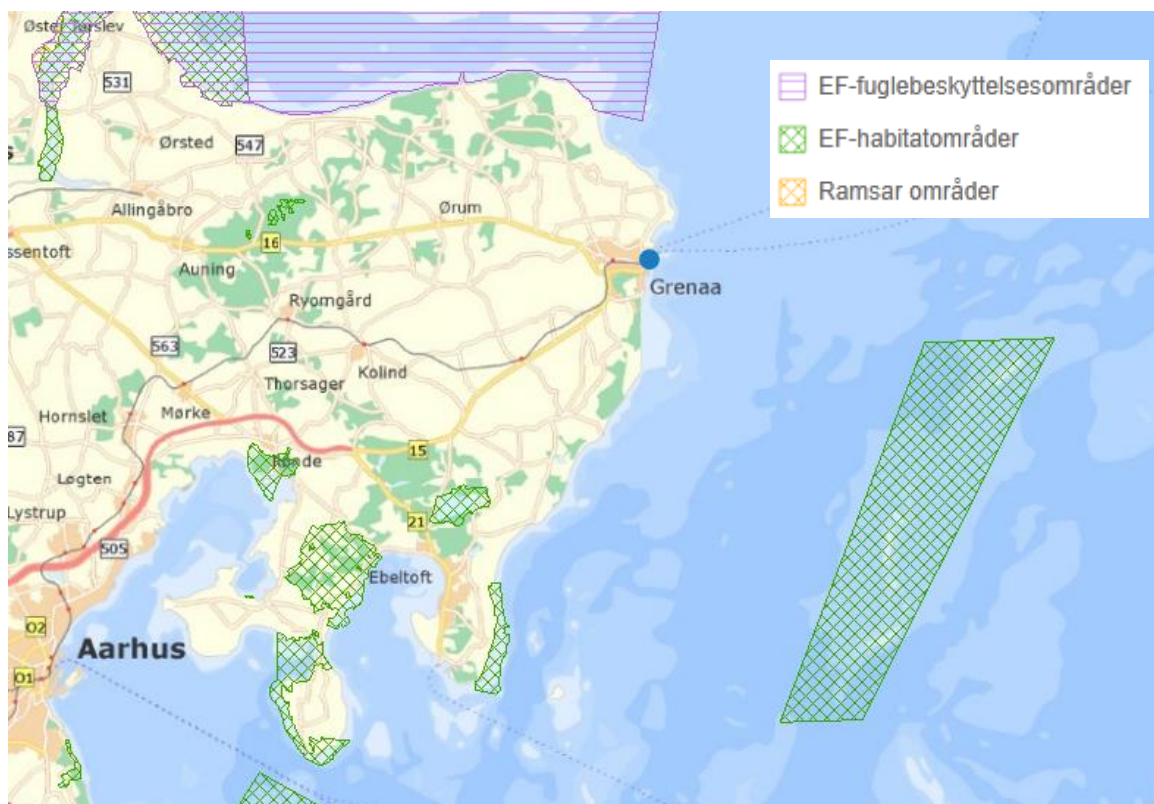
Afgørelsen, om at der ikke skal udarbejdes en miljøvurdering, kan ses i denne godkendelses bilag 4.

1.2 RISIKOFORHOLD

Anlægget er ikke omfattet af bekendtgørelsen om kontrol med risikoen for større uheld med farlige stoffer (lov nr. 372 af 25. april 2016).

1.3 NATURA 2000-OMRÅDER

Nærmeste Natura 2000-områder er:	afstand
- EF-Fuglebeskyttelsesområde F15 Ålborg Bugt, østlige del	10 km
- EF-Habitatområde H171, H204 og H170 Schultz og Hastens Grund samt Briseis Flak	20 km
- EF-Habitatområde H44 Stubbe Sø	20 km



Figur 1. Oversigtskort over Natura 2000 områder

© COWI

I henhold til § 6, stk. 1 i bekendtgørelse nr. 1098 af 21. august 2023 om udpegning og administration af internationale naturbeskyttelsesområder samt beskyttelse af visse arter, skal der foretages en vurdering af, om projekter i sig selv, eller i forbindelse med andre planer og projekter, kan påvirke et Natura 2000-område væsentligt.

Nærmeste Natura 2000-område er beliggende ca. 10 km fra projektområdet. Det er således Norddjurs Kommunes vurdering, at virksomheden ikke påvirker Natura 2000-områderne.

Norddjurs Kommune har vurderet, at projektet ikke vil påvirke nogen af ovennævnte områder væsentligt, og at der derfor ikke skal foretages en nærmere konsekvensvurdering af virkninger på Natura 2000-områder under hensyn til bevaringsmålsætningen for de pågældende områder.

1.4 ARTSBESKYTTELSE - BILAG IV-ARTER

I henhold til § 11 stk.1 i bekendtgørelse nr. 1098 af 21. august 2023 om udpegning og administration af internationale naturbeskyttelsesområder samt beskyttelse af visse arter, skal der foretages en vurdering af projekter i henhold til Habitatdirektivets bilag IV-arter (artsbeskyttelse).

Norddjurs Kommune har kendskab til, at der findes flagermus i umiddelbar nærhed af projektområdet.

Det pågældende areal er dog i forvejen brugt til tung havnerelateret industri og Norddjurs Kommune vurderer derfor, at driften af virksomheden ikke vil beskadige eller ødelægge yngle- eller rasteområder i det naturlige udbredelsesområde for de dyrearter, der er optaget i habitatdirektivets bilag IV, litra a) eller ødelægge de plantearter, som er optaget i habitatdirektivets bilag IV, litra b) i alle livsstadier.

1.5 NATURBESKYTTELSESLOVENS § 3-OMRÅDER

Nærmeste § 3-område er et overdrev ca. 600 m nord for projektområdet.

På baggrund af afstanden vurderer Norddjurs Kommune, at projektet ikke vil medføre påvirkninger, som ændrer tilstanden i § 3-området.

1.6 GODKENDELSES OG TILSYNSMYNDIGHED

Norddjurs Kommune er godkendelse- og tilsynsmyndighed for virksomheden.

1.7 VILKÅR FOR MILJØGODKENDELSEN

Generelt

1. Et eksemplar af godkendelsen skal til enhver tid være tilgængeligt på virksomheden. Driftspersonalet og ledelsen skal være orienteret om godkendelsens indhold.
2. Miljøgodkendelsen bortfalder, hvis driften ikke er startet inden 2 år fra godkendelsens dato.
3. Tilsynsmyndigheden skal straks orienteres om følgende forhold:
 - Ejerskifte af virksomhed og/eller ejendom.
 - Hel eller delvis udskiftning af driftsherre.
 - Indstilling af driften for en længere periode.

Orienteringen skal være skriftlig og fremsendes, før ændringen indtræder.

4. Hvis der foretages ændringer i forhold til det godkendte projekt, skal godkendelses- og tilsynsmyndigheden forinden oplyses om disse ændringer, og reviderede projektbeskrivelser og -tegninger skal fremsendes. Godkendelsesmyndigheden afgør, om ændringerne er godkendelsespligtige. Ændringerne må ikke foretages, før godkendelsesmyndighedens accept foreligger.
5. Ved driftsophør skal virksomheden træffe de nødvendige foranstaltninger for at undgå forureningsfare og for at efterlade stedet i tilfredsstillende tilstand. En redegørelse for disse foranstaltninger skal fremsendes til tilsynsmyndigheden senest 3 måneder, før driften ophører.
6. Virksomheden skal straks indberette til tilsynsmyndigheden, når vilkår ikke overholdes, og straks træffe de nødvendige foranstaltninger for at sikre, at vilkårene igen overholdes. Driften af virksomheden eller den relevante del heraf indstilles, indtil vilkårene igen overholdes, hvis den manglende overholdelse af godkendelsesvilkårene medfører umiddelbar fare for menneskers sundhed eller i betydeligt omfang truer med at påvirke miljøet negativt.
7. Hvor der i vilkårene anvendes betegnelsen »befæstet areal« menes en fast belægning, der giver mulighed for opsamling af spild og kontrolleret afledning af nedbør. Hvor der i vilkårene anvendes betegnelsen »tæt belægning« menes en fast belægning, der i løbet af påvirkningstiden er uigennemtrængelig for forurenende stoffer.

Indretning og drift

8. Virksomheden må kun modtage og klippe ikke forurenede affald herunder:
 - Kompositmateriale (f.eks. vindmøllevinger)
 - Ren beton
 - Ikke olieholdigt jern
9. Klipping må kun foregå inde i plansilo og på tæt belægning.
10. Der må årligt modtages 8.000 tons klippingsmateriale.
11. Oplag af råvarer må ikke overstige 100 tons.
12. Oplag af færdigvarer må ikke overstige 30 tons, og må kun opbevares på areal med tæt belægning.
13. Der skal altid være en ansvarlig person til stede i anlæggets åbningstid. Hvert læs skrot, der aflæsses på virksomheden, skal kontrolleres af den ansvarlige person.
14. Affaldet skal kontrolleres ved modtagelsen og hurtigst muligt, dog senest inden ophør af næstfølgende arbejdsdag, og placeres i de dertil beregnede affaldsområde.
15. Hvis virksomheden modtager affald, der ikke er omfattet af virksomhedens miljøgodkendelse, og som det ikke umiddelbart er muligt at afvise eller henvise til en anden affaldsmodtager, skal affaldet placeres i et særskilt oplagsområde. Virksomheden skal herefter hurtigst muligt kontakte den ansvarlige myndighed og orientere om affaldet.
16. Let materiale skal håndteres og opbevares på en sådan måde at det ikke giver anledning til materialeflugt eller andre gener for omgivelserne.
17. Virksomheden skal udarbejde en driftsinstruks, der beskriver, hvordan personalet skal foretage fornøden modtagekontrol, og hvordan de skal forholde sig i tilfælde af driftsforstyrrelser og uheld. Driftsinstruksen skal altid være tilgængelig for og kendt af personalet.
18. Virksomhedens driftstid skal ligge indenfor kl. 07:00-18:00 i hverdage og kl. 07:00-15:00 om lørdagen.

Luft

19. Arbejdet skal tilrettelægges og udføres således, at påvirkninger af omgivelserne og spredning af støv og materiel begrænses mest muligt.

20. Virksomheden må ikke give anledning til væsentlige støvgener. Tilsynsmyndigheden vurderer, om generne er væsentlige.

Lugt

21. Virksomheden må ikke give anledning til lugtgener uden for virksomhedens område, som efter tilsynsmyndighedens vurdering er væsentlige for omgivelserne. Eventuelle lugtgener skal straks afhjælpes.
22. Hvis tilsynsmyndigheden skønner, at virksomhedens drift giver anledning til væsentlige lugtgener, kan tilsynsmyndigheden forlange, at der foretages en kortlægning af virksomhedens lugtkilder. Lugtkortlægningen skal redegøre for alle virksomhedens væsentlige kilder til lugtemission.

Affald

23. Spild skal straks opsamles. Alt opsamlet spild skal til enhver tid opbevares og bortskaffes i forhold til Norddjurs Kommunes affaldsregulativ.
24. Farligt affald skal opbevares i egnede beholdere, der er placeret under tag og beskyttet mod vejrlig på en oplagsplads med impermeabel belægning uden afløb og sikret mod påkørsel. Oplagspladsen skal være indrettet således, at spild kan holdes inden for et afgrænset område og uden mulighed for afløb til jord, grundvand og kloak. Området skal kunne rumme indholdet af den største opbevaringsenhed i området. Ved impermeabel forstås uigennemtrængelig for de forurenende stoffer, som findes i det affald eller de stoffer, der håndteres på arealet.
25. Opbevaringen af affald må ikke give anledning til lugtgener, støvgener eller uæstetiske forhold, der af tilsynsmyndigheden skønnes væsentlig.

Beskyttelse af jord, grundvand og overfladevand

26. Overjordiske tanke til motorbrændstof skal sikres mod påkørsel. Påfyldningsstudse og aftapningshaner (aftapningsanordninger) for olieprodukter, herunder motorbrændstof, skal placeres inden for konturen af en tæt belægning med kontrolleret afledning af afløbsvandet. Alternativt skal eventuelt spild opsamles i en tæt spildbakke eller grube. Udendørs spildbakker eller gruber skal tømmes, således at regnvand i bunden maksimalt udgør 10 % af spildbakkens eller grubens volumen.
27. Beholdere og tanke skal være i god vedligeholdelsesstand. Utætheder skal udbedres så hurtigt som muligt, efter at de er konstateret.
28. Olietanke skal overholde de til enhver tid gældende bestemmelser i olietankbekendtgørelsen.
29. Påfyldning af brændstof på maskinel skal foregå på et impermeabelt areal og være indrettet således, at eventuelt spild kan opsamles. Arealet må ikke have afløb til omgivelserne eller til spildevandssystem via olieudskillere.
30. Befæstede og impermeable arealer skal holdes i god vedligeholdelsesstand. Der må ikke finde aktiviteter sted på beskadigede impermeable arealer, og utætheder skal udbedres så hurtigt som muligt, efter at de er konstateret. Aktiviteterne må først genoptages, når skaderne er udbedret.

Støj

31. Støj fra til- og frakørende lastvogne m.v. skal begrænses mest muligt. Køretøjer må ikke holde med motorerne kørende i tomgang, med mindre aflæsning m.v. gør det påkrævet.
32. Driften af virksomheden må ikke medføre, at virksomhedens samlede bidrag til støjbelastningen i naboområderne overstiger 60 dB(A).

33. Hvis tilsynsmyndigheden skønner, at virksomhedens drift giver anledning til væsentlige støjgener, kan tilsynsmyndigheden forlange, at virksomheden skal dokumentere at støjgrænserne er overholdt.

Dokumentationen skal senest 3 måneder efter, at kravet er fremsat, tilsendes tilsynsmyndigheden sammen med oplysninger om driftsforholdene under målingen.

34. Hvis en foretagen støjmåling eller -beregning viser, at støjen fra virksomheden overskrider grænseværdierne, skal virksomheden lade foretage afhjælpende foranstaltninger.

Spildevand

35. Der må kun ske afledning af uforurenede overfladevand til recipient. Hvis der foregår spild af forurenende stoffer og materialer, så skal det forhindres, at det får konsekvenser i omkringliggende havmiljø.
36. For at sikre at overfladevand ikke bærer noget materiel til recipient, skal virksomheden efter hver endt driftsdag samle løst materiel sammen og feje på klippeplads og færdigvareoplagplads, så intet kan ende i recipient.
37. Sanitært spildevand skal til enhver tid opsamles/tilledes det offentlige renselanlæg.

Driftsforstyrrelser og uheld

38. Driftsforstyrrelser eller uheld, der kan medføre - eller har medført - forurening af omgivelserne eller kan indebære fare herfor, samt driftsmæssige forhold for virksomheden, der kan medføre overskridelser af vilkårene i denne godkendelse, skal omgående meddeles til tilsynsmyndigheden.
39. Senest 1 uge derefter skal der fremsendes en skriftlig redegørelse til tilsynsmyndigheden indeholdende en beskrivelse af de omstændigheder, der formodes at have ligget til grund for driftsforstyrrelsen/uheldet. Af redegørelsen skal tillige fremgå, hvilke tiltag der er eller påtænkes iværksat for at hindre lignende fremtidige driftsforstyrrelser eller uheld.

Underretningspligten fritager ikke virksomheden for at afhjælpe akutte uheld.

Egenkontrol

40. Virksomheden skal løbende og mindst 1 gang årligt gennemføre en kontrol for revner, lunger og andre skader af befæstede arealer og tætte belægninger. Utætheder skal udbedres så hurtigt som muligt, efter at de er konstateret.
41. Tilsynsmyndigheden kan kræve, at virksomheden lader en uvildig sagkyndig foretage kontrollen af førnævnte tætte belægning, dog højst en gang hvert tredje år.
42. Hvis der er risiko for at spild af olier og kemikalier kan løbe til et afløb, skal relevante afløb straks lukkes/afspærres.
43. Ved eventuelt spild af olier og kemikalier på ubefæstet areal skal der ske opsamling af det forurenede jordvolumen og bortskaffelse af jorden til godkendt modtageanlæg efter anmeldelse og godkendelse af tilsynsmyndigheden.
44. Virksomheden skal registrere større driftsforstyrrelser, der kan påvirke virksomhedens miljøforhold og beskrive årsag, varighed, affødt miljøbelastning og hvilke foranstaltninger virksomheden eventuelt har gennemført for at undgå gentagelser.

Driftsjournal

45. Virksomheden skal løbende føre driftsjournal over:
- Dato og resultat af inspektioner samt evt. foretagne udbedringer af befæstede arealer, tætte belægninger.
 - Modtaget affald, der ikke er omfattet af virksomhedens miljøgodkendelse og oplysning om hvordan det blev håndteret og bortskaffet.

- Driftsjournalen skal være tilgængelig for tilsynsmyndigheden og skal opbevares på virksomheden i mindst 5 år.

2 MILJØTEKNISK REDEGØRELSE

Lovgrundlag

Virksomheden er omfattet af listepunkt K 206, Nyttiggørelse og bortskaffelse af affald, Anlæg, der nyttiggør ikke-farligt affald i "Bekendtgørelse om godkendelse af listevirksomhed" (nr. 02 af 2. september 2024).

Hovedaktiviteterne vil være brug af næbsakse til nedbrydning af komposit materiale (vindmøllevinger).

Virksomheden har oplyst, at arbejdet ikke vil bestå af forurenende aktiviteter, da virksomheden kun vil klippe i materiale, hvor der ikke er risiko for nedsivning af forurenende stoffer. Virksomheden har endvidere oplyst, at der ved ovennævnte arbejde vil blive foretaget miljømæssige foranstaltninger således der ikke sker en forurening af omgivelserne.

Norddjurs Kommune har på baggrund af ovenstående vurderet, at aktiviteten vil kunne gennemføres indenfor de gældende lovgivninger og vejledninger på området.

Planer

Arealet, hvor anlægget skal placeret, er på et afgrænset areal på Grenaa Havn (kaj nummer 59). Arealerne er beliggende i et område med havneaktiviteter og er omfattet af lokalplan, LP 161.

Anlægget er omfattet af Kommuneplanens rammeområder 3H2.3 og 3H2.5.

Planlagte aktiviteter forventes at kunne gennemføres indenfor kommuneplanens og lokalplanens rammer.

Driftstid og ansatte

Antallet af medarbejdere kan variere, da driften kan variere.

Virksomheden vil være maksimalt beskæftiget 100 timer om måneden på klippepladsen.

Al klipning vil foregå mellem kl. 07.00 og 18.00 på hverdage og 07.00 og 15.00 på lørdage. Søn- og helligdage vil ikke blive taget i anvendelse.

Indretning og drift

Virksomheden modtager primært kompositmateriale (vindmøllevinger), dog også beton og jern, til nedklipning og placeres på et underlag af knuste skærver nær klippepladsen. Tilførsel af materiale til nedklipning vil ske over nogle dage og klipningen sættes i gang, når der er til ca. en dags produktion. Virksomheden vil ikke sortere i klippet materiale, det vil ske når kunderne har modtaget det.

Nedklipning vil ske på klippeplads, der er belagt med fiberbeton og som er omgivet af en 3,5-4 m høj mobil betonvæg, som skal hjælpe med at mindske støj og materialeflugt ved kraftig vind.

Når virksomheden har neddelt materialet, placeres færdigvarer ved klippepladsen på et tæt underlag. Færdigvarer fjernes løbende, så der maksimalt er 20-30 tons neddelt materiale. Når en batch er klippet færdig, ryddes pladsen for denne fraktion.

I forbindelse med større opgaver kan der være behov for en transportabel entreprenørtank med diesel, som skal sikres mod påkørsel og placeres på tæt belægning.

Der påtænkes ibrugtaget ca. 2.000 m² arealer, med mulighed for udvidelse til 10.000 m².

Til- og frakørsel foregår ad Nordhavnsvej. Virksomheden er beliggende i henholdsvis havneområde og industriområde, hvor støjbelastningen fra transporten ikke vurderes at give anledning til væsentlig merbelastning.

Renere teknologi

I henhold til godkendelsesbekendtgørelsen skal det ved meddelelse af miljøgodkendelse sikres, at virksomheden har truffet de nødvendige foranstaltninger til at forebygge og begrænse forureningen ved anvendelse af den bedste tilgængelige teknik.

Dette kan gøres ved at opfylde kriterierne for BAT som defineret i bilag 5 til godkendelsesbekendtgørelsen - og operationaliseret i Miljøstyrelsens Orientering 4, 2014: "BAT-eksempler og tjeklister på tværs af brancher".

BAT er ikke alene et udtryk for valg af de bedste miljørigtige teknologier, hvor hensynet til personalets og omgivelsernes velbefindende er i fokus. BAT giver også optimal driftsøkonomi, på grund af valg af de mest moderne værktøjsteknikker. BAT sætter fokus på både miljø og økonomi, hvorfor BAT er et naturligt valg for virksomheder.

De BAT-krav, som virksomheden skal opfylde, omhandler støv og støj. Ved hjælp af placering af virksomhed samt opsættelse af mobil betonvæg mindsker virksomheden mængden af støv og støv til omgivelserne.

Diffust støv - udendørs aktiviteter

Virksomheden har oplyst, at støv/materialeflugt kan forekomme hvis, der er en kraftig vind. For at hindre støv/materialeflugt etableres betonvægge.

Affald

Virksomheden tager imod råvarer fra andre virksomheder (kunder), som de klipper til færdigvarer, for derefter med det samme at sende det tilbage til kunden.

Virksomheden vil aldrig have et oplag større end af 100 tons råvarer og 30 tons færdigvarer. I løbet af et år vil virksomheden forvente at klippe op til 8000 tons materiale.

Bortskaffelse af affald vil ske løbende i koordinering med forekommende aktiviteter i sammenhæng med anlæggets kapacitetsbegrænsningerne for midlertidigt oplag af de enkle affaldsfraktioner. Affald bortskaffes i henhold til gældende affaldsregulativ med angivelse af relevant EAK-kode.

Farligt affald og affaldsfraktioner, der kan udgøre en miljøfare vil, uanset mængde, blive opbevaret i egnede beholdere og beskyttet mod vejrlig. Farligt affald placeres tillige på en oplagsplads med tæt belægning uden afløb. Oplagspladserne vil indrettes således, at spild kan holdes inden for et afgrænset område og uden mulighed for afløb til jord, grundvand, overfladevand og kloak. Bortskaffelse af farligt affald vil ske efter behov, dog mindst efter hvert projekt.

Lugt

Der stilles vilkår om, at virksomheden ikke må afstedkomme væsentlige lugtgener i omgivelserne, og at tilsynsmyndigheden i særlige tilfælde kan forlange, at der foretages en nærmere kortlægning af eventuelle lugtkilder.

Spildevand

Virksomheden vil ikke producere spildevand. Klipping samt oplag er dog begge udendørs og der skal sikres mod materialeflugt til afløb. Efter hver eneste klipping skal virksomheden rydde klippepladsen op, så der ikke ligger løst materiale. Derudover skal virksomheden sikre, at oplagene af råvarer samt færdigvarer ikke kan ryge i afløb.

Støj

Anlægget er beliggende i området med havneaktiviteter. Området er i gældende lokalplan (LP 161 - delområde 3H2.3 og 3H2.5) udlagt til industriområde med støjgrænser 60/60/60 dBA.

Virksomheden har oplyst, at de vil overholde Miljøstyrelsens vejledende støjgrænser i dagperioden. Om aftenen og natten vil støjgrænserne være overholdt, da der ikke vil være aktiviteter på pladsen.

Nord for Saltbækken ligger et fredet område, der kan blive påført en større støjbelastning end de vejledende grænseværdier. Hensigten med fredningen er at varetage landskabelige hensyn

(Grenaa Kommune, 2004). Fredningen indeholder derfor ikke bestemmelser om støj. I lokalplan nr. 161 er det på denne baggrund besluttet, at området må belastes med støj fra aktiviteter uden for området, der er større end de værdier, som er angivet i Miljøstyrelsens vejledning (områdetype 6). Indenfor en afstand af ca. 1.000 meter nordvest for virksomheden ligger boliger i landzone. For disse gælder støjgrænserne svarende til områdetype 3.

Jord og grundvand

Dele af området er kortlagt på vidensniveau 1. Hvilket skyldes, at arealet er opfyldt med lettere forurenede jord og bygningsaffald, godkendt med miljøgodkendelse.

Der er ingen drikkevandsinteresser knyttet til grundvandet i området. Uanset dette skal det sikres, at der tages de nødvendige hensyn til beskyttelsen af jord og grundvand mod forurening, herunder risiko for tilførsel af forurenende stoffer til havnebassinet via grundvandet.

Der stilles derfor nærmere vilkår vedrørende oplag af olie og kemikalier.

Driftsforstyrrelser og uheld

I ansøgningen skriver virksomheden, at de ikke vil klippe i emner, som er forurenede med olie, men hvis der er mindre olierester på produkterne, klippes der på betonunderlag, hvor det vil være muligt at samle evt. spild op. Udover evt. spild kan der ske brud på hydraulikslangen, der hører til næbsaksen. Hvis der sker et brud på slangen, stoppes saksen straks og muligt oliespild samles op med kattegrus.

Risiko

Det er oplyst, at virksomheden ikke er omfattet af Miljøministeriets bekendtgørelse om kontrol med risikoen for større uheld med farlige stoffer (risikobekendtgørelsen).

Journalføring og rapportering

Norrdjurs Kommune har sat vilkår til journalisering for kontrol med tætte belægninger, for at undgå jordforurening, samt vilkår om registrering af afvist affald, for at sikre at virksomheden ikke neddeler ikke tilladt materiale.

Helhedsvurdering

Virksomheden vil blive placeret indenfor eksisterende havneområde, og det vurderes, at virksomhedens forurening af omgivelserne vil ligge inden for de rammer, der er gældende for omgivelserne under hensyntagen til disses faktiske og planlagte anvendelse og den hermed tilknyttede forureningsfølsomhed.

Norrdjurs Kommune vurderer, at virksomheden kan drives uden at give anledning til væsentlige gener for omgivelserne, når stillede vilkår overholdes.

3 HØRINGER

Et udkast til godkendelsen har været i høring hos virksomheden fra den 30. september til den 2. oktober.

Ingen bemærkninger blev modtaget i denne forbindelse.

4 UNDERRETNING OM AFGØRELSEN

Norrdjurs Kommune har underrettet følgende om afgørelsen:

Grenaa Havn A/S v. Mette Klint: mek@grenaahavn.dk

Miljøstyrelsen: mst@mst.dk

Danmarks Naturfredningsforening: dnnorrdjurs-sager@dn.dk

Danmarks Naturfredningsforenings lokalkomité: norrdjurs@dn.dk

Embedslægerne Midt- og Nordjylland: senord@sst.dk

Dansk Ornitologisk Forening: v/Jens Bonde Poulsen: norrdjurs@dof.dk

Danmarks Sportsfiskerforbund: post@sportsfiskerforbundet.dk
Danmarks Sportsfiskerforbunds miljøkoordinator Torben Ankjærø: ta@sportsfiskerforbundet.dk
Beredskab og Sikkerhed: omrnordt@bsik.dk
Dansk Sejlunion: ds@sejlsport.dk
Danmarks Sportsfiskerforbunds teamleder for Natur- og Miljøteam Aarhus og Djursland Arne Bager, Hougårdsvej 23, 8220 Brabrand: kabager@mail.dk
Friluftsrådet: fr@friluftsradet.dk

5 KLAGEVEJLEDNING

5.1 KLAGE OVER MILJØGODKENDELSEN

Afgørelsen kan påklages til Miljø- og Fødevareklagenævnet af adressaten og enhver, der må antages at have en individuel væsentlig interesse i sagens udfald.

Klagen skal indsendes via Klageportalen, som man finder et link til på forsiden af www.nmkn.dk. Klageportalen ligger på www.borger.dk og www.virk.dk. Man logger på www.borger.dk eller www.virk.dk, typisk med MitID. Klagen sendes gennem Klageportalen til den myndighed, der har truffet afgørelsen og klagen er modtaget, når klager har godkendt klagen og betalt gebyr/bestilt en faktura i klageportalen.

Klagefristen er 4 uger fra afgørelsens offentliggørelse og eventuel klage skal være tilgængelig for Norddjurs Kommune i klageportalen senest den 5. november 2024.

Miljø- og Fødevareklagenævnet skal som udgangspunkt afvise en klage, der kommer uden om Klageportalen, hvis der ikke er særlige grunde herfor. Hvis du ønsker at blive fritaget for at bruge Klageportalen, skal du sende en begrundet anmodning til den myndighed, der har truffet afgørelse i sagen. Myndigheden videresender herefter anmodningen til Miljø- og Fødevareklagenævnet, som træffer afgørelse om, hvorvidt din anmodning kan imødekommes.

Når man klager, skal man betale et gebyr, som er på 900 kr. for private og 1800 kr. for virksomheder og organisationer. Man betaler gebyret med betalingskort i Klageportalen.

Gebyret tilbagebetales, hvis:

- klagen medfører, at afgørelsen ændres eller ophæves,
- klageren får helt eller delvis medhold i klagen, eller
- klagen afvises som følge af overskredet klagefrist, manglende klageberettigelse eller fordi klagen ikke er omfattet af Miljø- og Fødevareklagenævnets kompetence.

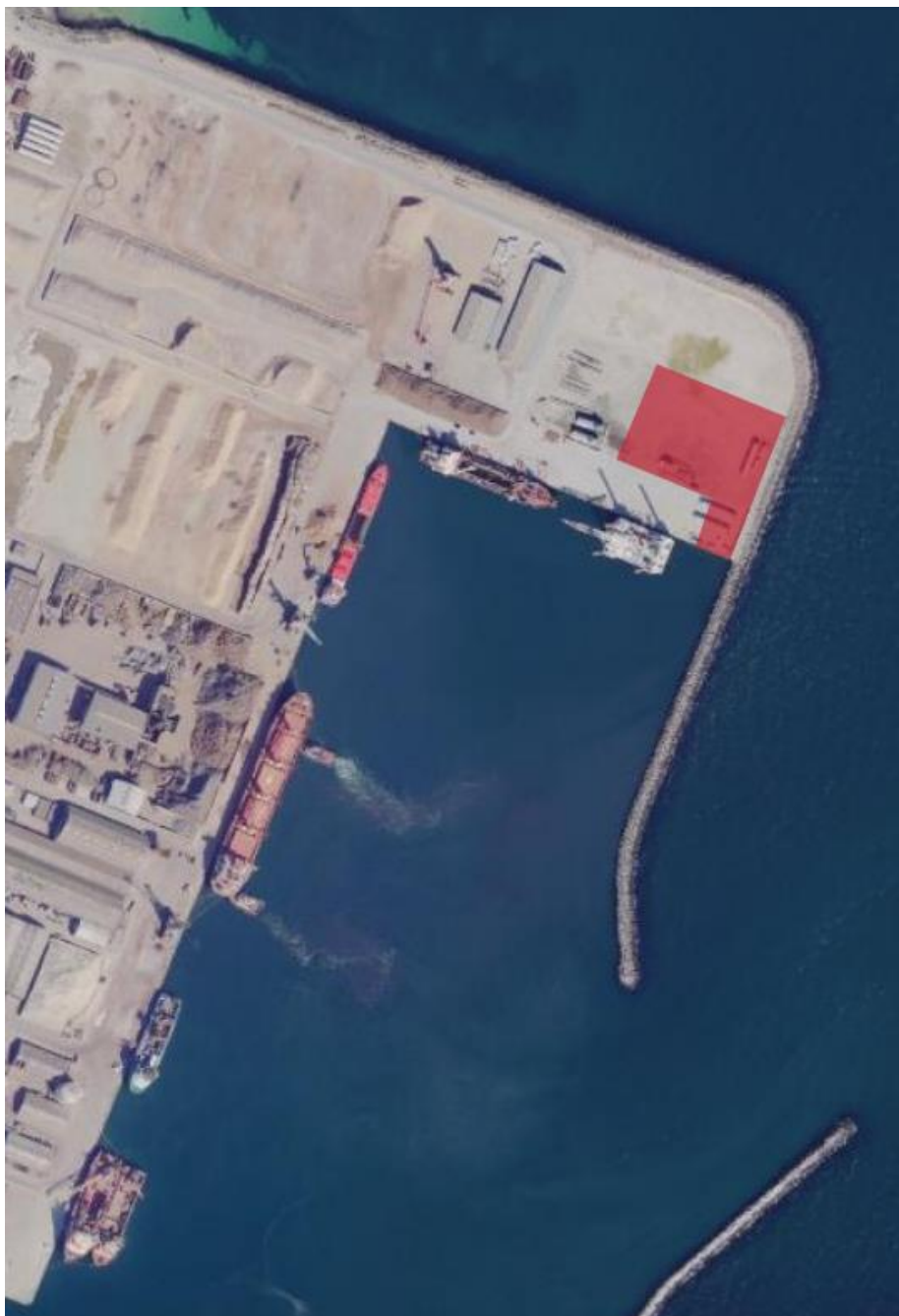
Det bemærkes, at hvis den eneste ændring af den påklagede afgørelse er forlængelse af frist for efterkommelse af afgørelse som følge af den tid, der er medgået til at behandle sagen i klagenævnet, tilbagebetales gebyret dog ikke.

Miljø- og Fødevareklagenævnet kan også beslutte at tilbagebetale klagegebyret, hvis der er indledt forhandlinger med afgørelsens adressat og/eller førsteinstansen om projektilpasninger, og disse forhandlinger fører til, at klager trækker sin klage tilbage, eller klager i øvrigt trækker sin klage tilbage, før Miljø- og Fødevareklagenævnet har truffet afgørelse i sagen.

Gebyret tilbagebetales dog ikke, hvis nævnet vurderer, at der er forhold, der taler imod at tilbagebetale gebyret, f.eks. hvis klagen trækkes tilbage meget sent, herunder efter at klager har haft et afgørelsesudkast i partshøring.

BILAG 1: Oversigtskort

Virksomhedens beliggenhed er vist på nedenstående kort.



Bilag 2: Kommuneplanrammer



© COWI

Bilag 3: Lovgrundlag

- Bekendtgørelse af lov nr. 928 af 28. juni 2024 om miljøbeskyttelse
 - Bekendtgørelse af lov nr. 572 af 29. maj 2024 om planlægning
 - Bekendtgørelse af lov nr. 4 af 3. januar 2023 om miljøvurdering af planer og programmer og af konkrete projekter (VVM)
 - Bekendtgørelse nr. 806 af 14. juni 2023 om miljøvurdering af planer og programmer og af konkrete projekter (VVM)
 - Bekendtgørelse af lov nr. 927 af 28. juni 2024 om naturbeskyttelse
 - Bekendtgørelse nr. 1027 af 2. september 2024 om godkendelse af listevirksomhed
 - Bekendtgørelse nr. 2079 af 15. november 2021 om standardvilkår i godkendelse af listevirksomhed
 - Bekendtgørelse nr. 372 af 25. april 2016 om kontrol med risikoen for større uheld med farlige stoffer
 - Bekendtgørelse nr. 1519 af 29. juni 2021 om brugerbetaling for godkendelse mv. og tilsyn efter lov om miljøbeskyttelse og lov om husdyrbrug og anvendelse af gødning mv.
 - Bekendtgørelse nr. 532 af 27. maj 2024 om spildevandstilladelser m.v. efter miljøbeskyttelseslovens kapitel 3 og 4.
 - Bekendtgørelse nr. 573 af 23. maj 2024 om affald
-
- Godkendelsesvejledningen: Miljøstyrelsens webbaserede vejledning om godkendelse af listevirksomheder, 2. revision af 22. december 2016 med senere ændringer
 - Miljøstyrelsens vejledning nr. 5 og 6/1984 om ekstern støj fra virksomheder
 - Miljøstyrelsens vejledning nr. 5/1993 om beregning af ekstern støj fra virksomheder
 - Miljøstyrelsens vejledning nr. 3/1996 om supplement til vejledning om ekstern støj fra virksomheder
 - Miljøstyrelsens vejledning nr. 2/2001 om begrænsning af luftforurening fra virksomheder
 - Miljøstyrelsens vejledning nr. 4/1985 om begrænsning af lugtgener fra virksomheder

Bilag 4: Screeningsafgørelse vedrørende ikke VVM-pligt

Johannsson Entreprenørservice
Bolthersvej 5, Bønnerup Strand
8585 Glesborg

Afdeling: Plan, Byg og Miljø
Dato: 7. oktober 2024
Reference: Thomas Juul Bundgaard
Tlf.: 23 82 29 23
E-mail: thjb@norddjurs.dk
Journalnr.: 98264/24

Anlæg til neddeling af kompositmateriale (vindmøllevinger), jern og beton ved brug af hydrauliske sakse herunder næb-sakse.

Baggrund

Johannsson Entreprenørservice ønsker at udnytte arealer på Grenaa Havn til neddeling af vindmøllevinger m.m. Hovedaktiviteterne vil gå på at bruge hydrauliske sakse til at klippe materiale i mindre dele, hvorefter nedklippet materiale straks fjernes fra pladsen.

Der ansøges om ibrugtagning af 2.000 m² arealer på Grenaa Havn med mulighed for udvidelse til 10.000 m². Ingen bygninger skal bruges eller bygges for det nye anlæg, men en mobil betonvæg på 3,5-4 meters højde opsættes for mindske støj og materiale flugt.

Det er Johannsson Entreprenørservice der er ansvarlig for aktiviteten.

Driftsperioder og belastning varierer afhængig af opgaver fra kunder, men ved perioder med fuld driftsbelastning, vil aktiviteterne være i hverdage fra kl. 07-18 og om lørdagen fra kl. 07-15. Søn- og helligdage vil ikke blive taget i anvendelse.

Anlægget vil blive placeret ved Kaj 59 med tilhørende arealer på land. Der vil maksimalt være et oplag af råvarer på 100 tons og færdigvarer på 30 tons

Arbejdsbelastningen vil variere over tid med stor grad af ikke-samtidighed i miljøbelastende aktiviteter.

Indledning

Projektet er omfattet af Bekendtgørelse af lov om miljøvurdering af planer og programmer og af konkrete projekter (VVM) Bilag 2, pkt. 11b - skibsværfter. Lovbekendtgørelse nr. 4 af d. 3. januar 2023 om miljøvurdering af planer og programmer og af konkrete projekter (VVM),

Natur- og Miljøafdelingen i Norddjurs Kommune har ud fra ansøgeres oplysninger foretaget en vurdering af anlæggets mulige miljøpåvirkninger. I forbindelse med dette arbejde har Natur- og Miljøafdelingen vurderet, at anlægget ikke forventes at have en væsentlig indflydelse på miljøet. Anlægget kræver således ikke, at der udarbejdes en miljøkonsekvensrapport.

Vurdering af projektet

Nuværende arealanvendelse

Arealet, hvor anlægget skal placeres på, er et afgrænset areal på Grenaa Havn. Arealet er beliggende i et område med havneaktiviteter og er omfattet af lokalplan LP 161.

Endvidere er arealet omfattet af kommuneplanrammer 3H2.3 og 3H2.5 - Nordhavnen.

3H2.3 og 3H2.5: Området er beliggende i byzone og udlagt til erhvervsområde til havneformål, hvilket udelukker bebyggelse til andre formål end industri-, værksteds-, håndværks-, handels-, fragtmands- og oplagsvirksomhed, som har driftsmæssig tilknytning til havnen. Den maksimale bygningshøjde er fastlagt til 15 meter. Rammeområdet grænser udelukkende op til øvrige erhvervsrammer.

Planlagte aktiviteter forventes at kunne gennemføres indenfor kommuneplanens og lokalplanernes rammer og der skal derfor ikke udarbejdet et tillæg til kommuneplanen eller en ny lokalplan.

Tætbefolkede områder

Arealet er beliggende i et industriområde på Grenaa Havn. Nærmeste boligområde er ca. 1 km væk fra aktiviteten. På grund af afstanden vurderer Norddjurs Kommune derfor ikke, at aktiviteten vil påvirke tætbefolkede områder.

Befolkningen

Projektet vil ikke have nogen indvirkning på grønne strukturer i og omkring byerne.

Projektet vil ikke have nogen påvirkning på friluftsliv og rekreative interesser (jagt, fiskeri, forpagtningsaftaler).

Projektet vil have en positiv påvirkning på eksisterende erhvervsvirksomheder, idet det vil kunne genereres flere arbejdspladser.

Trafik og trafiksikkerhed

Adgangsforholdene til havnen er i forvejen indrettet til tung trafik. Det vurderes derfor, at projektet ikke påvirker trafiksikkerheden.

Projektet ligger på havnearealet, således at miljøforholdene ikke har indvirkning på det øvrige vejnet. Projektet har ingen indflydelse på trafikplan og stiplan.

Projektet ligger godt i forhold til det overordnede vejnet og i forhold til havnen.

Lufthavnszone

Projektet ligger udenfor lufthavnszonen, som er en 13 km radius fra Tirstrup.

Brand, eksplosion, giftpåvirkning

Projektet medfører ikke en forøget risiko for brand, eksplosion, giftpåvirkning.

Råstoffer

Der vil ikke være behov for råstoffer i anlægsfasen eller i driftsfasen. Anlægget er ej heller omfattet af risikobekendtgørelsen, da der ikke oplagres farlige stoffer i et omfang, der overskrider de såkaldte "tærskelmængder" på bekendtgørelsens bilag 1.

Emissioner til luft:

Virksomheden har redegjort for, at der ikke vil være nogen væsentlige emissioner fra anlægget.

Støj og infralyde

Virksomheden vil ligge 350 meter fra anden industri og 950 meter fra beboelse i åbent landskab. Der vil være afskærmning sat op i forhold til en mobil plansilo samt to lagerbygninger imellem beboelse og neddelingspladsen. Der er sat vilkår i forhold til støjbelastningen i miljøgodkendelsen og det forventes, at virksomheden kan overholde de fastsatte støjgrænser.

Vibrationer

Der vil ikke være nogen vibrationer i forbindelse med aktiviteten.

Lugt

Virksomheden har redegjort for, at der ikke vil være nogen væsentlige lugtemissioner fra anlægget.

Lysskær og skyggekast

Aktiviteten vil ikke medføre generende lysskær eller skyggekast.

Spildevand

Virksomheden producerer ikke noget spildevand, der vil dog forekomme overfladevand, når det regner på oplags- og klippepladser. For at sikre overfladevand, må virksomheden kun neddele ikke forurenede affald.

Mulig forurening kan ske ved driftsuheld på tæt belægning (hul på hydraulik slange, hul på entreprenørtank). Ved disse uheld skal virksomheden sikre, at spildolie holdes på tæt belægning og opsamles ved hjælp af kattegrus.

Norrdjurs Kommune har vurderet, at projektet vil kunne overholde kvalitetskravene for vandrammeområder og krav til udledning af forurenende stoffer.

Norrdjurs Kommune har vurderet, at projektet vil kunne overholde kvalitetskravene for vandområder og krav til udledning af forurenende stoffer.

Affald

Virksomheden tager imod råvarer fra andre virksomheder (kunder), som de klipper til færdigvarer, for derefter med det samme at sende det tilbage til kunden.

Virksomheden vil aldrig have et oplag af råvarer og færdigvarer der overskrider 100 og 30 tons henholdsvis. I løbet af et år vil virksomheden forvente at klippe op til 8.000 tons materiale.

Bortskaffelse af affald vil ske løbende i koordinering med forekommende aktiviteter i sammenhæng med anlæggets kapacitetsbegrænsningerne for midlertidig oplag af de enkle affaldsfraktioner. Affald bortskaffes i henhold til gældende affaldsregulativ med angivelse af relevant EAK kode.

Farligt affald og affaldsfraktioner, der kan udgøre en miljøfare vil, uanset mængde, blive opbevaret i egnede beholdere og beskyttet mod vejrlig. Farligt affald placeres tillige på en oplagsplads med tæt belægning uden afløb. Oplagspladserne vil indrettes således, at spild kan holdes inden for et afgrænset område og uden mulighed for afløb til jord, grundvand, overfladevand og kloak. Bortskaffelse af farligt affald vil ske efter behov, dog mindst efter hvert projekt.

Jordforurening

Dele af området er kortlagt på vidensniveau 1. Hvilket skyldes, at arealet er opfyldt med lettere forurenede jord og bygningsaffald, godkendt med miljøgodkendelse.

Flytning af eventuelt forurenede jord skal ske i overensstemmelse med jordflytningsbekendtgørelsen.

Grundvand og drikkevand

Der er ikke nogen grundvandsinteresser ved de pågældende arealer.

Havnen er omfattet af vandforsyningsplanen. Området skal vandforsynes fra Vandcenter Djurs A/S. Vandcenter Djurs A/S har den fornødne kapacitet til at forsyne faciliteterne.

Vådområder og recipienter

Området ved Grenaa Havn er omfattet af spildevandsplanen. Eventuelt spildevand afledes i henhold til den til enhver tid gældende tilslutningstilladelse.

Natura 2000-områder

Nærmeste Natura 2000-områder er:

	Af-stand
- EF-Fuglebeskyttelsesområde F15 Ålborg Bugt, østlige del	10 km
- EF-Habitatområde H171, H204 og H170 Schultz og Hastens Grund samt Briseis Flak	20 km
- EF-Habitatområde H44 Stubbe Sø	20 km



Figur 1. Oversigtskort over Natura 2000-områder

© COWI

I henhold til § 6, stk. 1 i bekendtgørelse nr. 1098 af 21. august 2023 om udpegning og administration af internationale naturbeskyttelsesområder samt beskyttelse af visse arter, skal der foretages en vurdering af, om projekter i sig selv, eller i forbindelse med andre planer og projekter, kan påvirke et Natura 2000-område væsentligt.

Nærmeste Natura 2000-område er beliggende ca. 10 km fra projektområdet. På baggrund af afstanden er det således Norddjurs Kommunes vurdering, at aktiviteten ikke påvirker Natura 2000-områderne.

Norddjurs Kommune har vurderet, at projektet ikke vil påvirke nogen af ovennævnte områder væsentligt, og at der derfor ikke skal foretages en nærmere konsekvensvurdering af virkninger på Natura 2000-områder under hensyn til bevaringsmålsætningen for de pågældende områder.

Beskyttede arter omfattet af Habitatdirektivet

I henhold til § 11 stk.1 i bekendtgørelse nr. 1098 af 21. august 2023 om udpegning og administration af internationale naturbeskyttelsesområder samt beskyttelse af visse arter, skal der foretages en vurdering af projekter i henhold til Habitatdirektivets bilag IV-arter (artsbeskyttelse).

Norddjurs Kommune har kendskab til, at der findes flagermus i umiddelbar nærhed af projektområdet.

Det pågældende areal er dog i forvejen brugt til tung havnerelateret industri og Norddjurs Kommune vurderer derfor, at driften af aktiviteten ikke vil beskadige eller ødelægge yngle- eller rasteområder i det naturlige udbredelsesområde for de dyrearter, der er optaget i habitatdirektivets bilag IV, litra a) eller ødelægge de plantearter, som er optaget i habitatdirektivets bilag IV, litra b) i alle livsstadier.

Biologisk mangfoldighed/fauna/flora

Projektet påvirker ikke spredningskorridorer for vilde dyr og påvirker heller ikke nogen trækruter for fugle.

Naturområder (Naturbeskyttelseslovens § 3 områder)

Nærmeste § 3-områder er Saltbæk samt et overdrev ca. 600 m nord for projektområdet.

På baggrund af afstanden vurderer Norddjurs Kommune, at projektet ikke vil medføre påvirkninger, som ændrer tilstanden i § 3-områderne.

Beskyttede diger (Museumslovens § 29)

Ikke relevant. Der er ikke nogen diger i nærheden. Arealet er beliggende på Grenaa Havn.

Fredninger

Virksomheden placeres 650 meter fra landskabsfredningen "Fornæs og Stensmark Strand".

Virksomheden ligger indenfor et allerede eksisterende og udnyttet erhvervsområde og forventer derfor ikke at ville medføre påvirkninger, som vil ændre tilstanden.

Kystområde og kystnærhedszonen

Da der er tale om byzone, er området ikke omfattet af planlovens bestemmelser for kystnærhedszonen.

Klima

Området er på grund af beliggenheden udsat for oversvømmelsesrisiko i forhold til havstigning.

Vigtige landskaber set ud fra et historisk, kulturelt, arkæologisk, æstetisk eller geologisk synspunkt

Virksomheden placeres 650 meter fra det bevaringsværdige landskab "Stensmark Herregårdslandskab". Området udgør med dets store markenheder, skovmassiver, herregårdsbygninger, allé, kystforland, fyrtårn og landingssted et karakteristisk og værdifuldt herregårdslandskab.

Virksomheden vil ikke have nogen væsentlig påvirkning eller effekt på landskabet set ud fra et historisk, kulturelt og æstetisk synspunkt.

Potentiel miljøpåvirkning

Påvirkningernes omfang (geografisk område og omfanget af de personer, der berøres).

Samlet set vurderes det, at projektet ikke kan antages at få væsentlig negativ indflydelse på miljøet.

Påvirkningernes grænseoverskridende karakter

Der er ikke nogen grænseoverskridende påvirkninger.

Påvirkningens sandsynlighed

Norddjurs Kommune har vurderet, at projektet ikke vil medføre en væsentlig miljøpåvirkning.

Påvirkningens varighed, hyppighed og reversibilitet

Påvirkningerne fra anlægget er skiftende. Påvirkningerne vil kun forekomme på de tidspunkter, hvor anlægget er i brug.

Samlet vurdering

På baggrund af ovenstående kan det sammenfattende konkluderes, at anlægget til neddeling af kompositmateriale (vindmøllevinger), jern og beton ved brug af hydrauliske sakse herunder næb-sakse på Grenaa Havn ikke kræver en udarbejdelse af en miljøvurdering.

Norddjurs Kommune har ved afgørelsen lagt særlig vægt på følgende forhold:

- at placeringen er i overensstemmelse med rammebestemmelserne for området,
- at der ikke vil ske nogen nedsivning af forurenende stoffer, som vil kunne medføre en væsentlig påvirkning af jord, grundvand og recipient,
- at projektet ikke vil påvirke udpegningsgrundlaget for Natura 2000-områder eller bilag IV-arter,
- at projektet ikke vil kunne påvirke vandområdeplanernes målsætning,
- at projektet ikke vil kunne påvirke arealer omfattet af naturbeskyttelseslovens § 3,
- at projektet ikke vil kunne medføre en væsentlig emission af støj, emissioner, spildevand, affald eller risiko for jordforurening fra anlægget, samt
- at der vil ikke være nogen væsentlig påvirkning eller effekt på landskabet set ud fra et historisk, kulturelt og æstetisk synspunkt.

Klage over afgørelsen

Afgørelsen kan påklages til Miljø- og Fødevareklagenævnet af adressaten og enhver, der må antages at have en individuel væsentlig interesse i sagens udfald.

Klagen skal indsendes via Klageportalen, som man finder et link til på forsiden af www.nmkn.dk. Klageportalen ligger på www.borger.dk og www.virk.dk. Man logger på www.borger.dk eller www.virk.dk, typisk med MitID. Klagen sendes gennem Klageportalen til den myndighed, der har truffet afgørelsen og klagen er modtaget, når klager har godkendt klagen og betalt gebyr/bestilt en faktura i klageportalen.

Klagefristen er 4 uger fra afgørelsens offentliggørelse og eventuel klage skal være tilgængelig for Norddjurs Kommune i klageportalen senest den 5. november 2024.

Miljø- og Fødevareklagenævnet skal som udgangspunkt afvise en klage, der kommer uden om Klageportalen, hvis der ikke er særlige grunde herfor. Hvis du ønsker at blive fritaget for at bruge Klageportalen, skal du sende en begrundet anmodning til den myndighed, der har truffet afgørelse i sagen. Myndigheden videresender herefter anmodningen til Miljø- og Fødevareklagenævnet, som træffer afgørelse om, hvorvidt din anmodning kan imødekommes.

Når man klager, skal man betale et gebyr, som er på 900 kr. for private og 1800 kr. for virksomheder og organisationer. Man betaler gebyret med betalingskort i Klageportalen.

Gebyret tilbagebetales, hvis:

- klagen medfører, at afgørelsen ændres eller ophæves,
- klageren får helt eller delvis medhold i klagen, eller
- klagen afvises som følge af overskredet klagefrist, manglende klageberettigelse eller fordi klagen ikke er omfattet af Miljø- og Fødevareklagenævnets kompetence.

Det bemærkes, at hvis den eneste ændring af den påklagede afgørelse er forlængelse af frist for efterkommelse af afgørelse som følge af den tid, der er medgået til at behandle sagen i klagenævnet, tilbagebetales gebyret dog ikke.

Miljø- og Fødevarerklagenævnet kan også beslutte at tilbagebetale klagegebyret, hvis

- der er indledt forhandlinger med afgørelsens adressat og/eller
- førsteinstansen om projektilpasninger, og disse forhandlinger fører til, at klager trækker sin klage tilbage, eller
- klager i øvrigt trækker sin klage tilbage, før Miljø- og Fødevarerklagenævnet har truffet afgørelse i sagen.

Gebyret tilbagebetales dog ikke, hvis nævnet vurderer, at der er forhold, der taler imod at tilbagebetale gebyret, f.eks. hvis klagen trækkes tilbage meget sent, herunder efter at klager har haft et afgørelsesudkast i partshøring.

Civilt søgsmål

Et eventuelt sagsanlæg skal ifølge planlovens bestemmelser være anlagt inden 6 måneder efter, at afgørelsen er modtaget, eller - hvis sagen påklages - inden 6 måneder efter, at den endelige afgørelse foreligger.

Med venlig hilsen

Thomas Juul Bundgaard
Miljøsagsbehandler

Kopi til:

Grenaa Havn A/S v. Mette Klit: mek@grenaahavn.dk

Miljøstyrelsen: mst@mst.dk

Danmarks Naturfredningsforening: dnnorddjurs-sager@dn.dk

Danmarks Naturfredningsforenings lokalkomité: norddjurs@dn.dk

Embedslægerne Midt- og Nordjylland: senord@sst.dk

Dansk Ornitologisk Forening: v/Jens Bonde Poulsen: norddjurs@dof.dk

Danmarks Sportsfiskerforbund: post@sportsfiskerforbundet.dk

Danmarks Sportsfiskerforbunds miljøkoordinator Torben Ankjærø: ta@sportsfiskerforbundet.dk

Beredskab og Sikkerhed, e-mail: omrnordt@bsik.dk

Dansk Sejlunion: ds@sejlsport.dk

Danmarks Sportsfiskerforbunds teamleder for Natur- og Miljøteam Aarhus og Djursland Arne Bager, Hougårdsvej 23, 8220 Brabrand: kabager@mail.dk

Friluftsrådet: fr@friluftsradet.dk

Bilag 5: Ansøgning

Forefindes under sagsnr. 24/3807, journalnr. 94957/24