

Carlsberg Supply Company Danmark A/S
Vestre Ringvej 111
7000 Fredericia

Miljøgodkendelse og revurdering ved Carlsberg Supply Company Danmark A/S, Vestre Ringvej 111, 7000 Fredericia

19. april 2024

Doknr.
21-1726A-71

Sagsnr.
21-1726A

KS: Henrik Jørgensen

Virksomhedens navn: Carlsberg Supply Company Danmark A/S
Virksomhedens adresse: Vestre Ringvej 111, 7000 Fredericia
Virksomhedens telefon: 3327 3327
Matr.nr.: 1 k, 2 k og 2 m Egum, Fredericia Kobbeljorder samt matr.nr. 10 a m.fl., Fredericia Kobbeljorder
CVR-nr.: 36066296
P-nr.: 1020084487
Listebetegnelse: 6.4.b.ii.6 "Bryggerier og mineralvandsfabrikker"

Sammendrag

Fredericia Kommune meddeler miljøgodkendelse og revurdering af miljøgodkendelse ved Carlsberg Supply Company Danmark A/S, Vestre Ringvej 111, 7000 Fredericia.

Fredericia Kommune har med denne afgørelse revurderet virksomhedens miljøgodkendelser. Samtidigt miljøgodkendes virksomhedens nedgravede forsyningsledninger og rør til udlevering af overskudsgær, som tidligere har været reguleret via separate § 19 tilladelser efter miljøbeskyttelsesloven, og der miljøgodkendes lempede støjgrænser ved et nyt referencepunkt.

Virksomheden, der producerer øl og læskedrik, er etableret på adressen i 1979, og har ifølge miljøgodkendelse fra 2008 tilladelse til en samlet produktion af færdige produkter på 638.000 m³ per år. Carlsberg producerer i døgndrift alle ugens 7 dage inkl. weekender og helligdage. Der er i størrelsesordenen 110.000 transporter med lastbil til og fra virksomheden per år eller gennemsnitligt ca. 310 lastbiler per døgn.

De væsentligste miljøpåvirkninger fra virksomhedens aktiviteter er støj, emissioner til luften samt risikoen for forurening af jord, grundvand og overfladevand. De væsentligste kilder til støj er transport til og fra virksomheden samt støj fra intern transport, procesanlæg og ventilation, mens de primære kilder til luftemissioner er røggasser fra virksomhedens

Gothersgade 20
7000 Fredericia

CVR:
69116418

Kontaktperson
Christian Friberg Bruun Nielsen
M: 22945641
E: christian.nielsen@fredericia.dk



fyringsanlæg og støv fra håndtering og forarbejdning af malt. Risikoen for forurening af jord, grundvand og overfladevand relaterer sig til udslip af let omsættelige organiske stoffer fra håndtering af råvarer, produkter og mellemprodukter samt oliespild fra køretøjer.

Ifølge godkendelsesbekendtgørelsen er der krav om, at tilsynsmyndigheden skal tage miljøgodkendelsen af en bilag 1-virksomhed op til revurdering, når EU-kommissionen har offentliggjort en BAT-konklusion i EU-tidende, der vedrører virksomhedens hovedlistepunkt. Ligeledes skal spildevandstilladelser for førnævnte virksomheder tages op til revurdering.

Carlsberg er omfattet af BREF-dokumentet for virksomheder, der producerer fødevarer, drikkevarer og mælk (FDM). BAT-konklusioner for disse virksomheder blev offentliggjort i EU-tidende den 4. december 2019. Revurderingen skal gennemføres så de fysiske anlæg kan efterleve BAT-konklusionerne senest 4 år efter offentliggørelsen af BAT-konklusionen.

Nærværende revurdering af virksomhedens miljøgodkendelser implementerer ovennævnte BAT-konklusioner, hvor der særligt har været fokus på at fastsætte vilkår for præstationskontrol for BAT-relaterede emissionsniveauer (BAT-AEL-værdier) for støvemissioner til luften. Desuden har virksomhedens støjvilkår og vilkår vedr. udendørs håndtering og oplag af kemi og farligt affald gennemgået en revision.

Carlsberg har udarbejdet en basistilstandsrapport dateret den 6. juli 2020, der viser, at der ikke er konstateret forhold, som indikerer væsentlig jord- eller grundvandsforurening. Afgørelsen om revurdering indeholder vilkår om fremadrettet monitorering af jord og grundvand på virksomheden.

Fredericia Kommune har ligeledes revurderet Carlsbergs gældende tilladelser til afledning af overfladevand og spildevand. Den reviderede spildevandstilladelse er meddelt i en separat afgørelse den 25. maj 2022.

Afgørelse og vilkår

Denne afgørelse omfatter både miljøgodkendelse samt revurdering og sammenskrivning af virksomhedens eksisterende miljøgodkendelser. For et samlet overblik over eksisterende miljøgodkendelser og revurdering af vilkår heri henvises til bilag 5.

Miljøgodkendelse

Carlsberg har nogle eksisterende nedgravede rørforbindelser til intern transport af bl.a. øl og læskedrik samt til udlevering af overskudsgær. Rørforbindelserne er reguleret via nedenstående § 19-tilladelser:

- §19 tilladelse til forsyningsledninger, 8. marts 2013 (oprindelig § 19-tilladelse er fra 18. juni 2008)
- §19 tilladelse til rør til gærudlevering, 25. april 2017

Fredericia Kommune vurderer, at ovennævnte forhold/aktiviteter er teknisk og forureningsmæssigt forbundet med Carlsbergs bilag 1-aktiviteter. Det betyder dels, at forholdene jævnfør godkendelsesbekendtgørelsens § 45 skal medtages i revurderingen og dels, at forholdene ifølge de seneste års nævnspraksis bør reguleres efter miljøbeskyttelseslovens § 33 og ikke § 19.

Som en del af revurderingen tilbagekaldes ovennævnte § 19-tilladelser efter miljøbeskyttelseslovens § 20, stk.1, nr. 3 og nye vilkår fastsættes efter miljøbeskyttelseslovens §33 og med en retsbeskyttelse på 8 år. De nye vilkår er markeret med #.

Carlsberg har som en del af revurderingen gennemført støjberegninger ved et nyt referencepunkt ved boligen på Vestre Kobbelvej 41, hvor Fredericia Kommune efterfølgende har vurderet behov for at fastsætte lempede støjgrænser. Fredericia Kommune vurderer på baggrund af nævnsafgørelse af 27. marts 2023 (nr.



21/12674, 21/12672, 21/12675, 21/12913), at en lempelse af støjgrænser ikke kan meddeles som et påbud i forbindelse med en revurdering efter miljøbeskyttelseslovens § 41 men at ændringen er godkendelsespligtig efter miljøbeskyttelseslovens § 33. De nye støjvilkår er ligeledes markeret med #.

Fredericia Kommune har i forbindelse med ovennævnte godkendelser vurderet, at vi har alle de nødvendige oplysninger, og at det derfor ikke har været nødvendigt for Carlsberg at sende en ny ansøgning om miljøgodkendelse via Byg og Miljø. Der er fremsendt en ny VVM-screening til Fredericia Kommune vedr. miljøgodkendelsen af de nedgravede rørforbindelser, som ikke tidligere har været vurderet efter VVM-reglerne.

Revurdering

Fredericia Kommune har foretaget en revurdering af hele virksomheden. Revurderingen omfatter følgende miljøgodkendelser:

- Miljøgodkendelse af Carlsberg Danmark A/S, 5. november 2008
- Påbud om vilkårsændring, 17. november 2011
- Miljøgodkendelse af dampgenerator, 27. april 2012

Vilkår fra disse godkendelser er overført til denne godkendelse, enten uændret, eller ændret som led i revurderingen ved påbud efter miljøbeskyttelseslovens § 41. Endvidere er der ved revurderingen sløjftet overflødige vilkår samt tilføjet nye vilkår ved påbud efter miljøbeskyttelseslovens § 41.

Ændrede og nye vilkår som følge af revurderingen er markeret med *. Uændrede vilkår og vilkår, der kun er ændret redaktionelt, er umarkerede.

Sammenskrivning

Fredericia Kommune har endvidere foretaget en sammenskrivning af følgende nyere miljøgodkendelser, som stadig er omfattet af retsbeskyttelse:

- Miljøgodkendelse af Annex Bryggeri, 15. september 2020
- Miljøgodkendelse af TWM vandbehandlingsanlæg, 1. februar 2021

Vilkår fra disse godkendelser er overført til denne afgørelse i det omfang de fortsat er relevante. Overførte vilkår fra miljøgodkendelsen af Annex Bryggeri er markeret med α. Overførte vilkår fra miljøgodkendelsen af TWM vandbehandlingsanlæg er markeret med αα.



Vilkår for afgørelsen

Generelt

1. * Virksomheden skal drive og vedligeholde et miljøledelsessystem, som opfylder BAT 1 i BAT-konklusion nr. C(2019) 7989 for Fødevarer, drikkevarer og mælk.
2. * Tilsynsmyndigheden skal straks underrettes, såfremt vilkårene i denne godkendelse ikke overholdes.

Hvis overskridelser af vilkår eller andre driftsforstyrrelser eller uheld medfører umiddelbar fare for menneskers sundhed, eller i betydeligt omfang truer med at påvirke miljøet negativt, skal driften af anlægget i relevant omfang indstilles.

Virksomheden skal straks træffe de fornødne foranstaltninger til sikring af, at vilkårene igen overholdes.

3. * Hvor der i vilkårene anvendes betegnelsen »befæstet areal« menes en fast belægning, der giver mulighed for opsamling af spild og kontrolleret afledning af nedbør. Hvor der i vilkårene anvendes betegnelsen »tæt belægning« menes en fast belægning, der i løbet af påvirkningstiden er uigennemtrængelig for de forurenende stoffer, der håndteres på arealet.

Indretning og drift

Nedgravede forsyningsledninger

4. # Der skal være etableret flowmålere, der kontinuerligt registrerer væskeflowet i begge ender af forsyningsledningerne. Signalet fra begge flowmålere skal kontinuerligt overføres og registreres i kontrolrummet og kunne følges på samme kurve.
5. # Væskemængden (flowet), der skal sendes af sted i forsyningsledningerne, skal registreres før og efter forsyningsledningerne. Dette skal ske automatisk ved hjælp af flowmålere. Ved afvigelser på mere end $\pm 1\%$ i flow ved stabile driftsforhold efter opstart – eller hvis der ikke opnås stabile driftsforhold inden for 5 minutter – skal overpumpningen ophøre.

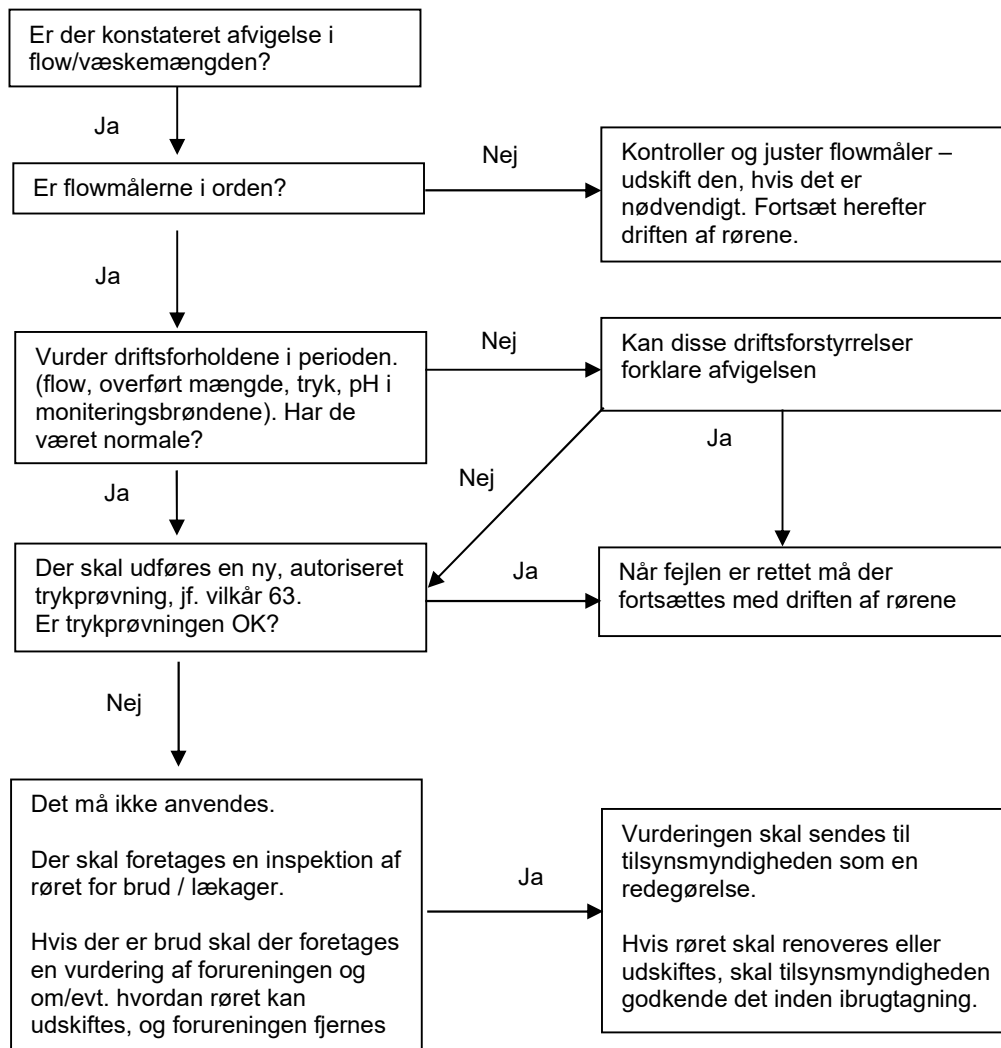
Udstyr og forsyningsledninger skal herefter undersøges som beskrevet i vilkår 7.

6. # Der skal summeres på de væskemængder (flowet), der er sendt igennem og modtaget fra forsyningsledningerne for hver batch. Ved afvigelser på over $0,5\text{ m}^3$ i afsendt og modtaget mængde skal der være en alarm.

Udløses alarmen, skal udstyr og forsyningsledninger undersøges som beskrevet i vilkår 7.



7. # Der skal udarbejdes en instruktion, der skal følges ved afvigelser i flow eller væskemængder, jf. vilkår 5 og 6. Instruktionen skal sikre, at nedenstående spørgsmål bliver opklaret:





8. # I monitoringsbrønden skal der kontinuerligt måles pH-værdi af det opsamlede vand, og værdien skal signaloverføres til energicentret/kontrolrummet for løbende overvågning. Såfremt der måles pH-værdier uden for grænseværdiintervallet 6,0 – 9,0, skal der straks ske en kildeopsporing ved manuel pH- og TOC- eller COD-måling i væsken i alle drænbrønde langs forsyningsledningerne, og anlægget skal kontrolleres, jf. vilkår 7.

Hvis kildeopsporingen identificerer fejl i forsyningsledningerne, skal overpumpningen straks ophøre, og der skal udføres en trykprøvning af forsyningsledningerne, jf. vilkår 63 og ledningen skal undersøges for brud/lækager, og tilsynsmyndigheden kontaktes.

Inden anlægget må taget i brug igen, efter skaden er udbedret, skal det godkendes af tilsynsmyndigheden.

9. # Såfremt der konstateres uregelmæssigheder jf. et eller flere af vilkårene 4-6, skal overførslen straks ophøre, og forsyningsledningerne skal undersøges for brud og lækager, ligesom der skal ske en kildeopsporing som nævnt i vilkår 7 og 8. Anvendelse af forsyningsledningerne må ikke genoptages, før det er dokumenteret, at forsyningsledningerne er tætte.

Nedgravede rør til gærudlevering

10. # Når der ikke foretages udlevering af overskudsgær eller foretages rengøring af rørsystemet, skal systemet være trykløst og må kun henstå med rent vand (sidste hold skyllevand efter rengøring).

TWM vandbehandlingsanlæg

11. ☐☐ Der skal på virksomheden foreligge driftsinstruktioner, der beskriver:
- hvordan personalet skal forholde sig i forbindelse med håndtering af ristegods og slam, således at væsentlige lugtemissioner forebygges
 - hvilke procedurer, der gælder for kontrol og vedligeholdelse af gasfakkel
 - hvilke procedurer, der gælder for kontrol og vedligeholdelse af de dele af anlægget hvor biogas er tilstede, sådan at disse dele til enhver tid er gastætte
 - hvilke procedurer, der gælder ved driftsforstyrrelser, herunder i perioder, hvor der er risiko for driftssituationer, der kan give anledning til lugtemissioner
 - hvilke procedurer, der gælder i forbindelse med opstart og nedlukning af vandbehandlingsanlægget og eventuelle tilhørende renseforanstaltninger samt varighed af opstartsfasen/nedlukningsfasen.
12. ☐☐ Anlægget skal være forsynet med en gasfakkel til afbrænding af biogas ved driftsforstyrrelser og i nødsituationer. Faklen skal være forsynet med automatisk tændingsmekanisme og periodisk gentænding. Faklen skal mindst kunne forbrænde den dimensionsgivende biogasproduktion opgjort pr. time. Gasfaklen skal kontrolleres og vedligeholdes i overensstemmelse med leverandørens anvisninger.
13. ☐☐ Anlæggets tanke (udligningstank, beredskabstank, anaerobtank, aerobtank) skal være forsynet med overfyldningsalarm (niveaufølere), der afgiver alarm ved forhøjet væske/slam niveau i tankene.
14. ☐☐ Anlægget skal være forsynet med et alarmanlæg, som alarmerer personale uden for normal arbejdstid i tilfælde af unormale driftsforhold.
15. ☐☐ Ved utilsigtede biogas- eller lugtudslip skal tilsynsmyndigheden underrettes hurtigst muligt.



Støj

16. # Virksomhedens bidrag til støjniveauet uden for eget areal må ikke overstige følgende værdier:

Tabel 1

Område jf. Kommuneplan 2021-2033 (oversigtskort i bilag 2)	Mandag-fredag kl. 7-18 (8 timer) Lørdag kl. 7-14 (7 timer)	Alle dage kl. 18-22 (1 time) Lørdag kl. 14-18 (4 timer) Søn- og helligdag kl. 7-18 (8 timer)	Alle dage kl. 22-7 (½ time)	Alle dage kl. 22-7 Maksimal værdi
	dB(A)	dB(A)	dB(A)	dB(A)
Erhvervsområder: N.E.3A og N.E.3B	70	70	70	-
Erhvervsområder: N.E.3C og V.E.2B	60	60	60	-
Erhvervsområder: V.E.2A	55	45	40	55
Boligområder: N.B.7, V.B.8 og V.B.14	45	40	35	50
Område N.R.2 Kolonihaver Lokalplan nr. 30 Lokalplan nr. 338	50	45	40	55
Blandet bolig og erhverv: H.BE.8	55	45	40	55
Ved enkeltliggende boliger (undtaget Vestre Kobbelvej 41) i område H.L.3, V.R.1 og V.R.2	55	45	40	55
Vestre Kobbelvej 41 – indtil 31. december 2027	55	45 (52 ¹)	52	66
Vestre Kobbelvej 41 – efter 31. december 2027	55	45 (47 ¹)	47	60

¹Lempet støjgrænse gælder alle dage kl. 18-22. Den vejledende støjgrænse på 45 dB(A) gælder i perioderne lørdag kl. 14-18 og søn- og helligdag kl. 7-18.

Støjbidraget (bortset fra maksimalværdien) måles som det ækvivalente, konstante, korrigerede støjniveau i dB(A) (re. 20µPa). Tallene i parenteserne i kolonneoverskrifterne angiver midlingstiden inden for den pågældende periode.

17. # Virksomheden pålægges at følge støjhandlingsplanen – som beskrevet i teknisk notat af 11. oktober 2023 - med henblik på overholdelse af støjgrænserne i vilkår 16. Tilsvarende støjreduktion med andre midler accepteres som alternativ til det eksakt beskrevne i støjhandlingsplanen.



Virksomheden skal senest 1. januar 2025 og 1. januar 2026 fremsende en statusredegørelse til Fredericia Kommune for gennemførelse af handlingsplanen. Statusredegørelsen skal indeholde opdaterede støjberegninger og en orientering om evt. ændringer til handlingsplanen.

18. # Virksomheden skal senest 1. marts 2028 lade udføre en støjmåling til eftervisning af, at støjgrænserne angivet i vilkår 16 er overholdt. Støjmålingen skal udføres af en person eller et firma, der godkendt til dette af Miljøstyrelsen og være af kvalitet "Miljømåling – Ekstern støj".

Supplerende hertil skal der senest 1. marts 2028 fremsendes en fornyet redegørelse til Fredericia Kommune for virksomhedens tekniske og økonomiske muligheder for at overholde Miljøstyrelsens vejledende grænseværdier for ekstern støj fra virksomheder.

19. Unødvendig manøvrering og tomgangskørsel må ikke forekomme.

Lavfrekvent støj

20. Virksomhedens bidrag til lavfrekvent støj og infralyd målt indendørs i bygninger uden for eget areal må ikke overskride følgende værdier:

Tabel 2

Anvendelse		A-vægtet lydtrykniveau (10-160 Hz), dB	G-vægtet infralydniveau dB
Beboelsesrum, herunder børneinstitutioner o. lign.	Aften/nat: Kl. 18-7	20	85
	Dag: Kl. 7-18	25	85
Kontorer, undervisningslokaler o. lign., støjfølsomme rum		30	85
Øvrige rum i virksomheder		35	90

Grænseværdierne er angivet i dB (re. 20 μ Pa). Støjgrænserne gælder for det ækvivalente, konstante niveau over et måletidsrum på 10 minutter, hvor støjen er kraftigst.



Vibrationer

21. Virksomhedens vibrationsbidrag i bygninger uden for virksomhedens eget areal må ikke overstige følgende værdier:

Tabel 3

Område	Vægtet accelerationsniveau, L _{aw} i dB Alle dage kl. 7-18	Vægtet accelerationsniveau, L _{aw} i dB Alle dage kl. 18-7
Boligområder	75	75
Erhvervsområder	85	85

Bidraget måles som det maksimale KB-vægtede accelerationsniveau i dB re. 10^{-6} m/s² med integrationstid på 2 sek. Vibrationsbidraget måles i det mest belastede punkt i bygningen. Grænseværdierne anses for overholdt, hvis bidraget målt i terræn eller bygningsfundament er 15 dB lavere end tabellens værdier.

Luftforurening

22. * Afkast fra maltsilo og tørformaling af råvarer skal indrettes som følgende:

Tabel 4

Afkast	Afkasthøjde, m	Lysningsdiameter, m	Luftmængde ¹ , Nm ³ /h
2: Silo og indtag	29	0,55	12.000
3: Bryghus	29	0,45	5.100
4: Hammermølle 1	8	0,3	7.500
5: Maltkasse fra hammermølle	10	0,1	800

¹Luftmængder er fastsat på basis af OML-spredningsberegning, Eurofins, november 2022

23. ▫ Støvemissioner fra afkast nævnt i vilkår 22 skal begrænses ved etablering af effektive støvfiltre, der sikrer, at emissionskoncentrationen af støv i procesluften ikke overstiger 5 mg støv/Nm³ luft.



24. * Afkast fra vedligeholdelsesværksteder skal indrettes som følgende:

Tabel 5

Værkstedslokalitet	Aktivitet	Emissionstype	Rensning			Afkasthøjde
Værksted – Bryg intern	Svejested	Svejserøg	Ingen krav			1 meter over tag
	Skærebord	Svejserøg	Ingen krav			1 meter over tag
	Båndsliber	Slibestøv - i øvrigt	Cyklon og F9 filter			1 meter over tag
	Drejebænk, fræser og søjlebor	Olleaerosoler	Olietågefilter og F9 filter			1 meter over tag
Værksted – Bryg ekstern	Svejesteder	Svejserøg	Ingen krav			1 meter over tag
	Båndsliber	Slibestøv - rustfrit stål	Cyklon	FT/13 patronfilter	2 meter over tag	
	Søjleboremaskine	Olleaerosoler	Olietågefilter			
	Glasblæser	Støv – i øvrigt	Filterpose			
Maskinværksted – TAP øl	Drejebænke	Olleaerosoler	Elektrostatfilter			1 meter over tag
	Fræsere					
	Søjleboremaskine					
	Slibemaskiner	Slibestøv – i øvrigt				
Værksted – TAP øl	Drejebænk	Olleaerosoler	Ingen krav			1 meter over tag
	Søjleboremaskine	Støv i øvrigt, olleaerosoler og svejserøg				
	Svejested					
	Loddeværksted					
Vagtværksted – TAP øl	Svejesteder	Svejserøg	F9 filter			1 meter over tag
	Glasblæser	Støv – i øvrigt	Cyklon	Cyklon	F9 filter	1 meter over tag
	Slibemaskiner	Slibestøv – i øvrigt	-			
Værksted - Højlager	Svejested	Svejserøg	Cyklon og F9 filter			1 meter over tag
	Båndsliber	Slibestøv - rustfrit stål				
Værksted – Læsk	Søjleboremaskine	Støv i øvrigt	Cyklon			1,4 meter over tag
	Båndsliber	Slibestøv – i øvrigt				
	Bænkesliber					
	Svejesteder	Svejserøg				Ingen krav
	Rensekar	Olleaerosoler				Olietågefilter
Energicentret	Svejested	Svejested	Ingen krav			1,2 meter over tag
	Søjleboremaskine	Olleaerosoler	Olietågefilter			
	Drejebænk		Olietågefilter			
	Båndsliber	Slibestøv – i øvrigt	Intern filter. Anvendes meget begrænset			



25. Afkast fra udsug af svejserøg og udsug af udstødningsgas fra truckværksteder skal være opadrettede og føres mindst 1 meter over tagryg på det tag, hvor afkastet er placeret.
26. * Virksomhedens samlede bidrag til koncentrationen af nedennævnte stoffer i omgivelserne må ikke overstige følgende B-værdier:

Tabel 6

Stof	Aktivitet/anlæg	B-værdi (immissionsgrænse)
		mg/m ³
Støv i øvrigt	Værksteder, maltsilo og tørformaling af råvarer	0,08
Slibestøv – rustfrit stål	Værksteder	0,001
Slibestøv – i øvrigt	Værksteder	0,01
Mineralske olieaerosoler	Værksteder	0,003
Vegetabiliske olieaerosoler	Værksteder	0,01

Immissionen regnes som timemiddelværdi og må ikke overskrides i mere end 1% af tiden. B-værdien for støv i øvrigt gælder kun for partikler < 10 µm.

De anførte B-værdier anses som værende overholdt, såfremt afkastene indrettes som anført i vilkår 22 og 24.

Fyringsanlæg

27. * Afkast fra fyringsanlæg skal indrettes som følgende:

Tabel 7

Anlæg	Afkasthøjde, m	Lysningsdiameter, m	Røggasmængde tør ¹ , Nm ³ /h
Kedel 1	107	1,56	11.963
Kedel 2	107	1,56	12.249
Kedel 3	107	1,56	10.000

¹Røggasmængder er fastsat ud oplysninger i miljøteknisk redegørelse til miljøgodkendelse af TWM vandbehandlingsanlæg, 1. februar 2021.

28. Kedel 1 og 2 skal ved indfyring af naturgas overholde følgende emissionsgrænseværdier:

- Emissionen af kulmonoxid (CO) skal være mindre end 75 mg/Nm³ tør røggas
- Emissionen af kvælstofoxider (NO_x) skal være mindre end 125 mg/Nm³ tør røggas
- Emissionsgrænseværdierne er en timemiddelværdi ved referencetilstand på 10 % ilt

Emissionsgrænseværdierne for kedel 1 og 2 gælder indtil 1. januar 2025, hvorefter emissionsgrænseværdier for kedlerne vil være reguleret direkte i bekendtgørelse om miljøkrav for mellemstore fyringsanlæg.



29. Kedel 1 og 2 skal ved indfyring af gasolie overholde følgende emissionsgrænseværdier:

- Emissionen af kulmonoxid (CO) skal være mindre end 100 mg/Nm³ tør røggas
- Emissionen af kvælstofoxider (NO_x) skal være mindre end 250 mg/Nm³ tør røggas
- Emissionsgrænseværdierne er en timemiddelværdi ved referencetilstand på 10 % ilt

Emissionsgrænseværdierne for kedel 1 og 2 gælder indtil 1. januar 2025, hvorefter emissionsgrænseværdier for kedlerne vil være reguleret direkte i bekendtgørelse om miljøkrav for mellemstore fyringsanlæg.

30. Virksomhedens samlede bidrag til koncentrationen af nedennævnte stoffer i omgivelserne må ikke overstige følgende B-værdier:

Tabel 8

Stof	B-værdi (immissionsgrænse)
	mg/m ³
NO _x	0,125
CO	1

Immissionen regnes som timemiddelværdi og må ikke overskrides i mere end 1% af tiden. B-værdien for NO_x gælder for den del af NO_x-mængden, der udsendes som NO₂.

De anførte B-værdier anses som værende overholdt, såfremt afkast fra virksomhedens fyringsanlæg er indrettet som anført i vilkår 27.

TWM vandbehandlingsanlæg

31. Virksomhedens samlede bidrag til koncentrationen af svovldioxid (SO₂) i omgivelserne må ikke overstige et emissionskoncentrationsbidrag (B-værdi) på 0,25 mg/m³ regnet som timemiddelværdi der ikke må overskrides i mere end 1 % af tiden. B-værdien anses for overholdt såfremt afkastet fra kedel 3 indrettes og drives som anført i vilkår 27.

Lugt

32. * Virksomheden må ikke give anledning til væsentlige diffuse lugtgener uden for virksomhedens område. Tilsynsmyndigheden vurderer, om generne er væsentlige.

33. Virksomhedens emission af lugtstoffer fra punktkilder må ikke overstige følgende lugtgrænseværdier (immissionsbidrag for lugt):

Tabel 9

Område	Lugtgrænseværdi
	LE/m ³
Erhvervsområder og boliger i det åbne land	10
Boligområder, kolonihaver og rekreative områder	5

Immissionen regnes som minutmiddelværdi og må ikke overskrides i mere end 1% af tiden

**Affald**

34. Akkumulatorer og batterier skal opbevares i tætte syrefaste beholdere med overdækning eller under tag.
35. Spild af olie og kemikalier skal straks opsamles. Der skal til enhver tid forefindes opsugningsmateriale på virksomheden. Alt opsamlet spild af olie og kemikalier inkl. brugt opsugningsmateriale skal opbevares og bortskaffes som farligt affald.
36. Ved større spild af olie eller kemikalier, som virksomheden ikke kan håndtere, skal der gives alarm på telefonnummer 112. Kommunen skal altid underrettes hurtigst muligt ved større spild af olie eller kemikalier.

TWM vandbehandlingsanlæg

37. ☐☐ Containerne til slam og ristegods skal opbevares i en lukket bygning med specifik afsugning fra containerne til indblæsning i procestank.
38. ☐☐ Fyldte containere skal forsegles og bortskaffes til godkendt modtager.

Beskyttelse af jord, grundvand og overfladevand

39. * Tætte belægninger, tankgårde og bassiner herunder beredskabstank ved Læsk samt opsamlingskar skal være i god vedligeholdelsesstand. Utætheder skal udbedres så hurtigt som muligt, efter at de er konstateret.
40. * Påfyldningspladser omfatter de arealer, hvor lastbiler tilsluttes tanke og rørsystemer med henblik på af- og pålæsning. Påfyldningspladser skal bestå af en tæt belægning med fald mod afløb. Ved pladser, hvor afløbet er tilsluttet overfladevandssystemet, skal afløbet være etableret med afspærringsventil. Relevante afspærringsventiler skal være lukkede når der foregår af- og pålæsning ved påfyldningspladsen.

Udendørs tanke og oplag af flydende kemikalier. Vilkkårene omfatter ikke tanke til olieprodukter.

41. * Udendørs tanke og oplag af flydende kemikalier skal sikres mod påkørsel.
42. * Udendørs tanke til flydende kemikalier skal være forsynede med overfyldningsalarm. Alarmen skal give signal på et relevant bemandet område. Alternativt skal der foreligge en procedure, som sikrer, at tankning overvåges af personale.
43. * Udendørs enkeltvæggede tanke til flydende kemikalier skal være placeret i tætte tankgårde uden afløb eller med afspærringsventil. Tankgården skal have et volumen, der som minimum svarer til indholdet af den største tank. Dette vilkår gælder ikke for de 3 udendørs tanke til CaCl₂ og sirup ved maltsiloen på brygsiden.

*Tanke til olieprodukter*

44. * Overjordiske tanke til olieprodukter skal sikres mod påkørsel. Påfyldningsstudse og aftapningshaner (aftapningsanordninger) for olieprodukter skal placeres inden for konturen af en tæt belægning med kontrolleret afledning af afløbsvandet. Alternativt skal eventuelt spild opsamles i en tæt spildbakke eller grube. Udendørs spildbakker eller gruber skal tømmes, således at regnvand i bunden maksimalt udgør 10 % af spildbakkens eller grubens volumen.

Opbevaring af kemikalier og farligt affald. Vilklårene omfatter ikke TWM vandbehandlingsanlæg.

45. Farligt affald skal opbevares i tæt emballage og stå overdækket på fast, tæt bund uden mulighed for afløb til kloak, jord, vandløb eller grundvand. Opbevaringspladsen skal indrettes, så der kan opsamles spild, der svarer til rumindholdet af den største beholder.
46. * Flydende kemikalier (råvarer, tilsætningsstoffer, hjælpestoffer og rengøringsmidler), der ikke opbevares i stationære tanke og procesanlæg og som ved spild kan medføre risiko for forurening af kloak, jord, grundvand og overfladevand, skal opbevares på samme måde som farligt affald, jf. vilkår 45.

TWM vandbehandlingsanlæg

47. ☐☐ Beholdere og tanke til vandbehandlingsanlægget skal være udført af bestandige og tætte materialer. Beholderne skal kunne modstå påvirkninger forbundet med brugen, herunder fra fyldning, omrøring, tømning og overdækning. Af- og pålæsning af biomasse/slam fra beholdere eller tanke til køretøjer må kun finde sted på et dertil indrettet omlæsningsareal, jf. vilkår 48. Beholdere og tanke skal være i god vedligeholdelsesstand. Utætheder skal udbedres så hurtigt som muligt, efter at de er konstateret.
48. ☐☐ Omlæsningsarealer skal være udført af bestandige og for fugtighed vanskeligt gennemtrængelige materialer, der kan modstå påvirkningerne fra køretøjer og redskaber ved fyldning og tømning og fra det oplagrede slam/ristestof. Arealerne skal indrettes således:
- At køretøjer, der leverer og afhenter slam/ristestof, kan være på pladsen.
 - At slam/ristestof, der spildes i forbindelse med omlastning, holdes inden for pladsen.
 - At overfladevand fra pladsen tilsluttes interne kloaksystem og håndteres som øvrigt processpildevand jfr. den gældende tilladelse til afledning af spildevand.
49. ☐☐ Tilsætnings- og hjælpestoffer i form af flydende kemikalier samt farligt affald skal opbevares i tætte, lukkede beholdere, der er placeret under tag og beskyttet mod vejrlig. Oplagspladsen skal have en tæt belægning og være indrettet således, at spild kan holdes inden for et afgrænset område og uden mulighed for afløb til jord, overfladevand og kloak. Området skal kunne rumme indholdet af den største oplagrede beholder.

Egenkontrol*Støj, lavfrekvent støj og vibrationer*

50. Som dokumentation for at godkendelsens vilkår 16 (støj), 20 (lavfrekvent støj) og 21 (vibrationer) overholdes, kan virksomheden højst 1 gang årligt blive pålagt at få foretaget målinger eller beregninger af støj og vibrationer.



Undersøgelsen skal udføres af en person eller et firma, der godkendt til dette af Miljøstyrelsen og være af kvalitet "Miljømåling – Ekstern støj".

Med mindre andet aftales med kommunen, skal målinger og beregninger udføres efter retningslinjerne i Miljøstyrelsens vejledninger og metodebeskrivelser.

Hvis målinger eller beregninger sandsynliggør, at støjgrænserne overskrides, skal virksomheden indsende projekt og tidsplan for gennemførelse af afhjælpende foranstaltninger, til kommunens godkendelse.

Luftforurening

51. Filteranlæg skal serviceres og vedligeholdes efter leverandørens forskrifter.
52. Som dokumentation for, at godkendelsens vilkår 28 (naturgas) og 29 (olie) overholdes, kan virksomheden højst 1 gang årligt blive pålagt at udføre emissionsmålinger for kedel 1 og 2.

Vilkåret gælder indtil 1. januar 2025, hvorefter præstationskontrol for kedlerne vil være reguleret direkte i bekendtgørelse om miljøkrav for mellemstore fyringsanlæg.

Målinger skal foretages som præstationsmålinger. Der skal foretages 2 målinger af mindst 45 minutters varighed.

Målingerne skal foretages efter repræsentative driftsforhold (maksimal normal drift) og skal udføres af et firma/laboratorium, der er akkrediteret hertil af DANAK eller af et tilsvarende akkrediteringsorgan, der er medunderskriver af EA's multilaterale aftale om gensidig anerkendelse. Rapport over målingerne skal indsendes til tilsynsmyndigheden senest 2 måneder efter, at disse er foretaget.

Emissionsgrænseværdierne anses for overholdt, når det aritmetiske gennemsnit af alle enkeltmålinger udført ved præstationskontrollen er mindre end eller lig med emissionsgrænseværdien.

Prøvetagning og analyse skal ske efter de i tabel 10 nævnte metoder eller efter internationale standarder af mindst samme analysepræcision og usikkerhedsniveau.

Tabel 10 Prøvetagnings- og analysemetoder

Navn	Parameter	Metodeblad nr. ¹
Bestemmelse af koncentrationer af kvælstofoxider (NO _x) i strømmende gas	NO _x	MEL-03
Bestemmelse af koncentrationer af ilt (O ₂) i strømmende gas	O ₂	MEL-05
Bestemmelse af carbonmonooxid (CO) i strømmende gas	CO	MEL-06

¹ Se hjemmesiden for Miljøstyrelsens Referencelaboratorium for måling af emissioner til luften: www.ref-lab.dk



53. * Virksomheden skal ved målinger dokumentere, at emissionsgrænseværdien for støv i vilkår 23 er overholdt for alle afkast nævnt i vilkår 22.

Dokumentation for første præstationsmåling ved afkast 2 skal fremsendes til Fredericia Kommune senest 1. juni 2024.

Dokumentation for første præstationsmåling ved afkast 3-5 skal fremsendes til Fredericia Kommune senest 1. juni 2025.

Efter første præstationsmåling skal der udføres præstationskontrol mindst hvert år.

Dokumentation for gennemført præstationskontrol skal sendes til kommunen senest 3 måneder efter, at målingen er gennemført sammen med oplysninger om driftsforholdene under målingen.

Målingen skal foretages som præstationsmålinger. Der skal foretages 3 målinger af mindst 15 minutters varighed.

Emissionsgrænseværdien anses for overholdt, når det aritmetiske gennemsnit af alle enkeltmålinger udført ved præstationskontrollen er mindre end eller lig med grænseværdien.

Målingerne skal foretages under repræsentative driftsforhold (maksimal normal drift) og skal udføres af et firma/laboratorium, der er akkrediteret hertil af DANAK eller af et tilsvarende akkrediteringsorgan, der er medunderskriver af EA's multilaterale aftale om gensidig anerkendelse.

Prøvetagning og analyse for totalstøv skal ske efter metodeblad nr. MEL-02 (Miljøstyrelsens anbefalede metode, der findes på hjemmesiden for Miljøstyrelsens Referencelaboratorium for måling af emissioner til luften: www.ref-lab.dk) eller efter internationale standarder med mindst samme analysepræcision og usikkerhedsniveau.

Hvis målinger sandsynliggør, at emissionsgrænseværdien overskrides, skal virksomheden indsende projekt og tidsplan for gennemførelse af afhjælpende foranstaltninger, til kommunens godkendelse.

Lugt

54. Tilsynsmyndigheden kan bestemme, at virksomheden ved målinger og beregninger skal dokumentere, at grænseværdien for lugt i vilkår 33 er overholdt. Virksomheden kan højst 1 gang årligt blive pålagt at få foretaget målinger og beregninger.

Dokumentationen skal ske via lugtmålinger og en OML-beregning.

Dokumentationen skal senest 3 måneder efter, at kravet er fremsat, tilsendes til tilsynsmyndigheden sammen med oplysninger om driftsforholdene under målingen.

Målingen skal foretages som præstationsmålinger. Der skal udtages mindst 3 lugtprøver for hvert afkast fra lugtende processer.

Lugtemissionen anses for overholdt, når det aritmetiske gennemsnit af alle enkeltmålinger udført ved præstationskontrollen er mindre end eller lig med grænseværdien.



Målingerne skal foretages efter repræsentative driftsforhold (maksimal normal drift) og skal udføres af et firma/laboratorium, der er akkrediteret hertil af DANAK eller af et tilsvarende akkrediteringsorgan, der er medunderskriver af EA's multilaterale aftale om gensidig anerkendelse.

Prøvetagning og analyse skal ske efter metodeblad nr. MEL-13 (Miljøstyrelsens anbefalede metode, der findes på hjemmesiden for Miljøstyrelsens Referencelaboratorium for måling af emissioner til luften: www.ref-lab.dk) eller efter internationale standarder med mindst samme analysepræcision og usikkerhedsniveau.

Hvis målinger og beregninger sandsynliggør, at lugtgrænseværdien overskrides, skal virksomheden indsende projekt og tidsplan for gennemførelse af afhjælpende foranstaltninger, til kommunens godkendelse.

Beskyttelse af jord, grundvand og overfladevand

55. * Virksomheden skal løbende og mindst en gang årligt foretage visuel kontrol for utætheder, revnedannelser og vedligeholdelsesstand af tætte belægninger herunder opsamlingskar, tankgårde og bassiner samt arealer til omlastning af slam og ristestof ved TWM-anlæg. Utætheder skal udbedres, så hurtigt som muligt efter at de er konstateret.
56. * Den nedgravede spildevandstank ved banen skal tæthedsprøves hvert 10 år og første gang i 2024. Tæthedsprøvningen skal udføres af et uvildigt sagkyndigt firma.

Monitorering af jord og grundvand i forhold til basistilstand

57. * Virksomheden skal hvert 5. år udtage grundvandsprøver i de filtersatte borerer ved hhv. olieudskiller ved dieselolietank (BTR1), dieselolietank (BTR2) og olieudskiller ved Læsk Vedligehold (BTR3) med start i 2025. Der skal gennemføres akkrediterede analyser af grundvandsprøverne for totalkulbrinter og BTEX'er. Analyseresultaterne skal sendes til tilsynsmyndigheden senest 1 måned efter prøvetagningen.
58. * Virksomheden skal hvert 5. år udtage poreluftprøve ved olieudskiller ved vaskeplads Læsk (BTR-PL1) med start i 2025. Den udtagne prøve skal analyseres for totalkulbrinter og BTEX'er. Analyseresultaterne skal sendes til tilsynsmyndigheden senest 1 måned efter prøvetagningen.
59. * Virksomheden skal hvert 10. år udtage jordprøver ved miljøcontaineren ved Kapselvej (BTR-O1) med start i 2030. Jordprøverne skal analyseres for kulbrinter, PAH'er og metaller (Cd, Cu, Pb og Zn). Analyseresultaterne skal sendes til tilsynsmyndigheden senest 1 måned efter prøvetagningen.

Nedgravede forsyningsledninger

60. # Alle flowmålere skal kontrolleres og kalibreres minimum 1 gang årligt af uddannet personale.
61. # pH-elektroden i monitoringsbrønden skal kontrolleres/rengøres minimum 1 gang pr. måned og kalibreres minimum hvert halve år. pH-elektroden skal udskiftes efter behov, dog minimum i henhold til leverandørens anvisninger.
62. # Der skal minimum hvert halve år gennemføres målinger af pH-værdien af opsamlet væske fra alle drænbrønde langs forsyningsledningerne, og brøndene skal tilses.



63. # Der skal som minimum gennemføres en trykprøvning hvert 3. år. Trykprøvningen skal gennemføres af et firma, der er godkendt hertil. Trykprøvningen skal foretages ved 1,5 x højeste driftstryk, dvs. minimum 4,5 bar. Der trykprøves med vand.
64. # Fredericia Kommune kan til enhver tid kræve ekstra trykprøvninger, jf. vilkår 63, samt inspektion af anlægget, såfremt der er tegn på korrosion/skader eller udsivning.

Efterfølgende fastsætter Fredericia Kommune frist for ny inspektion. Trykprøvning og inspektion skal udføres af et firma, der er godkendt hertil.

Nedgravede rør til gærudlevering

65. # Betonkummen skal inspiceres minimum 1 gang pr. måned.

TWM vandbehandlingsanlæg

66. ☐ Virksomheden skal mindst 1 gang om måneden tilse, at den faste overdækning på beholdere/tanke i vandbehandlingsanlægget slutter tæt og er tilstrækkelig vedligeholdt.
67. ☐ Beholdere og tanke til oplagring af spildevand/slam skal mindst hvert tiende år kontrolleres for styrke og tæthed af en kontrollant, der er autoriseret til at kontrollere beholdere for spildevand, jf. bekendtgørelse om kontrol af beholdere for flydende husdyrgødning, ensilagesaft eller spildevand. Resultatet af kontrollen (tilstandsrapporten) skal opbevares på anlægget sammen med dokumentation for eventuelle reparationer, mindst indtil en nyere tilstandsrapport foreligger.

Såfremt kontrollen viser, at en beholder eller en tank ikke overholder krav til styrke og tæthed, jf. vilkår 47, eller, at der er behov for et supplerende eftersyn baseret på specialviden, behov for brug af specialværktøj eller for at beholderen tømmes, skal tilstandsrapporten indsendes til tilsynsmyndigheden inden 6 uger efter, at kontrollen er foretaget sammen med virksomhedens oplysninger om, hvad der er foretaget eller planlægges foretaget på baggrund af rapporten. Tilsynsmyndigheden kan på baggrund af tilstandsrapporten fastsætte krav om supplerende eftersyn.

68. ☐ Eventuelle øvrige tanke som udgør en del af vandbehandlingsanlægget skal inspiceres indvendigt for utætheder i forbindelse med driftsmæssig tømning, dog mindst hvert tiende år. En dateret beskrivelse af inspektionen og konklusionen på denne skal opbevares på anlægget mindst indtil næste inspektion.

Endvidere skal disse tanke kontrolleres for styrke og tæthed, mindst hvert tyvende år af et uvildigt sagkyndigt firma. Rapporten fra kontrollen indsendes til tilsynsmyndigheden inden 6 uger efter, at kontrollen er foretaget sammen med virksomhedens oplysninger om, hvad der er foretaget eller planlægges foretaget på baggrund af rapporten.

Tilsynsmyndigheden kan på baggrund af rapporten fastsætte krav om supplerende eftersyn.

69. ☐ Virksomheden skal mindst 1 gang om måneden foretage funktionsafprøvning af gasfakkel, jf. vilkår 12. Utætheder og fejl skal udbedres så hurtigt som muligt, efter at de er konstateret.
70. ☐ Virksomheden skal mindst 1 gang årligt foretage eftersyn og funktionsafprøvning af overfyldningsalarmer på udligningstank, beredskabstank og procestanke efter leverandørens anvisning.

**Driftsjournal**

71. * Virksomheden skal føre journal over forbrugte råvarer. Journalen skal som minimum indeholde:

- Malt
- Sukker
- Koncentrat
- Bulkøl (øl leveret fra andre bryggerier)
- Tappet læskedrik, mineralvand
- Vandforbrug
- Energiforbrug

Endvidere skal journalen indeholde oplysninger om den årlige produktion af færdige produkter samt mængden af genereret overskudsgær og mask.

Virksomheden skal derudover føre en driftsjournal med angivelse af:

- Uheld og driftsforstyrrelser samt over reparationsarbejder og væsentlige aktiviteter, som kan have betydning for det omgivende miljø.
- Dato for og resultatet af den visuelle kontrol af tætte belægninger herunder opsamlingskar, tankgårde og bassiner samt arealer til omlastning af slam og ristestof ved TWM-anlæg samt eventuelle foretagne forbedringer.
- Filterskift, service og vedligehold af filteranlæg til begrænsning af luftemissioner. Filterleverandørens driftsinstruktion for anlæggende samt anvisningerne for vedligehold af filteranlæggene skal være tilgængelige for tilsynsmyndigheden.

Journaler og registreringer skal opbevares på virksomheden i mindst 5 år og forevises tilsynsmyndigheden på forlangende.

Nedgravede forsyningsledninger

72. # Alle data, der opsamles i forbindelse med drift af forsyningsledningerne, skal registreres.

Journalen skal som minimum indeholde følgende data:

- Dato og tidspunkt for opstart og ophør af overførsel herunder også rengøringsprocedurer
- Overførte mængder, afsendt og modtaget
- Loggede alarmer (differens flow og differens væskemængder)
- Kalibreringsresultater for flowmålere og pH-målere
- Monitoringsresultater af pH i monitoringsbrønden
- Resultater af manuelle pH-målinger i drænbrønde
- Uregelmæssigheder, jf. vilkår 4-8, skal registreres.

Såfremt der opstår uregelmæssigheder, jf. vilkår 4-8, skal ovennævnte driftsjournal suppleres med følgende:

- Årsagen til uregelmæssighederne
- Hvilken/hvilke forsyningsledninger, der er uregelmæssigheder på
- Hvilke tiltag, der er iværksat for udbedring af eventuelle skader på forsyningsledningerne
- Mængden af væske, der er udledt fra forsyningsledningerne
- Tiltag, der er iværksat for begrænsning af forurening af jord, grundvand, regn- eller spildevandssystem.

Driftsjournalens registreringer skal opbevares på virksomheden i den periode, der er angivet i parentes nedenfor – og ellers minimum 3 år – og skal forevises tilsynsmyndigheden på forlangende:



- Dato og tidspunkt for start og ophør af overførsel, herunder også rengøringsperioder (1 år)
- Overførte mængder, afsendt og modtaget (1 år)
- Loggede alarmer for differens flow og differens væskemængder (2 år)
- Kalibreringsresultater for flowmålere
- Monitoringsresultater af pH i monitoringsbrønden (2 år)
- Kalibreringsresultater af pH i monitoringsbrønden
- Resultater af manuelle pH-målinger i drænbrønde
- Uregelmæssigheder, jf. vilkår 4-8, skal registreres sammen med supplerende oplysninger nævnt ovenfor.

Nedgravede rør til gærudlevering

73. # Virksomheden skal føre logbog over inspektion af betonkummen. Der skal som minimum registreres følgende oplysninger:

- Dato og tidspunkt for inspektion
- Hvem der har foretaget inspektionen
- Vurdering af betonkummen. Dvs. tegn eller indikationer på, at der er utætheder – billede dokumentation bilægges.
- Beskrivelse af eventuelle foranstaltninger, der er udført fx reparationer, oppumpning af væsker mv., herunder registrering af mængder, beskrivelse af afhjælpende foranstaltninger.
- Driftsjournalen skal opbevares på virksomheden mindst 5 år og skal være tilgængelig for tilsynsmyndigheden.

TWM vandbehandlingsanlæg

74. ☐ Virksomheden skal føre en driftsjournal over vandbehandlingsanlægget med angivelse af:

- Dagligt og årligt modtagne mængder og typer af spildevand som behandles i vandbehandlingsanlægget.
- Dato for og resultat af kontrollen med den faste overdækning på beholdere/tanke, jf. vilkår 66.
- Dato for og resultat af eftersyn af gasfakkel, jf. vilkår 12.
- Dato for og resultat af eftersyn og funktionsafprøvning af overfyldningsalarmer samt eventuelle foretagne udbedringer, jf. vilkår 70.
- Uregelmæssigheder ved driften, herunder episoder med overfyldning eller overskumning af tanke samt med brug af gasfakkel.
- Driftsjournalen skal opbevares på virksomheden mindst 5 år og skal være tilgængelig for tilsynsmyndigheden.

Virksomhedens ophør

75. * Ved helt eller delvist ophør af driften skal tilsynsmyndigheden orienteres og virksomheden skal træffe de nødvendige foranstaltninger for at imødegå fremtidig forurening af jord og grundvand og for at bringe stedet tilbage i en miljømæssig tilfredsstillende tilstand.

Virksomheden skal senest 4 uger efter helt eller delvist driftsophør anmelde dette til tilsynsmyndigheden med et oplæg til vurderingen efter §38K, stk. 1 i lov om forurennet jord.

**Begrundelse for vilkårene**

Fredericia Kommunes miljømæssige vurderinger af virksomhedens indretning og drift, herunder begrundelser for de stillede vilkår, fremgår af den miljøtekniske redegørelse.

Ved overholdelse af de stillede vilkår vurderer Fredericia Kommune, at virksomheden kan drives uden væsentlige gener for omgivelserne ved normal drift, ligesom der er stillet de nødvendige vilkår til forebyggelse af uheld og begrænsning af konsekvensen ved uheld.

Gyldighed

Afgørelsen, som både omfatter miljøgodkendelse og revurdering, er gyldig straks efter modtagelsen.

I skal dog være opmærksomme på, at afgørelsen kan påklages til Miljø- og Fødevarerklagenævnet. En klage over revurderingen har opsættende virkning, hvilket betyder, at I ikke kan udnytte denne del af afgørelsen, mens klagenævnet behandler klagen, med mindre klagenævnet bestemmer noget andet. En klage over miljøgodkendelsen har som udgangspunkt ikke opsættende virkning, men klagenævnet kan bestemme noget andet. Det er derfor for egen regning og risiko hvis I udnytter denne del af afgørelsen inden klagefristen udløber.

Miljøgodkendelsen er omfattet af en retsbeskyttelsesperiode på 8 år fra modtagelsen, eller ved klage 8 år fra endelig afgørelse. Efter de 8 år er godkendelsen fortsat gældende, men herefter kan kommunen tage de enkelte vilkår op til revurdering. I særlige tilfælde kan miljøgodkendelsens vilkår tages op til revurdering tidligere, jf. miljøbeskyttelseslovens § 41a. Vilkår som fastsættes som led i en revurdering meddeles som påbud og er ikke omfattet af 8 års retsbeskyttelse.

Den samlede godkendelse skal tages op til revurdering når EU-kommissionen har offentliggjort en BAT-konklusion i EU-tidende, der vedrører virksomhedens listepunkt.

Bestemmelser generelt

Virksomheden skal anmelde enhver drifts- eller bygningsmæssig ændring til kommunen inden gennemførelsen. Kommunen vurderer, om de aktuelle planer for ændring/udvidelse kan ske inden for rammerne af denne godkendelse.

Ændringer i virksomhedens ledelse skal også anmeldes til kommunen.

Offentliggørelse og klagevejledning

Afgørelsen offentliggøres på DMA portalen (Digital Miljø Administration, dma.mst.dk) den 19. april 2024.

Hvis du ønsker at klage over denne afgørelse, kan du klage til Miljø- og Fødevarerklagenævnet.

Klagefristen udløber den 17. maj 2024.

Du klager via Klageportalen, som du finder via www.borger.dk eller www.virk.dk. Du logger på Klageportalen med MitID. En klage er indgivet, når den er tilgængelig for Fredericia Kommune via Klageportalen. Når du klager, skal du betale et gebyr på 900,- kr. for borgere og 1.800,- kr. for virksomheder, organisationer og offentlige myndigheder.

I Klageportalen sendes din klage automatisk først til Fredericia Kommune. Hvis kommunen fastholder afgørelsen, sender kommunen klagen videre til behandling i nævnet via Klageportalen. Du får besked om videresendelsen.



Miljø- og Fødevareklagenævnet afviser din klage, hvis du sender den uden om Klageportalen, medmindre du forinden er blevet fritaget for brug af Klageportalen. Hvis du ønsker at blive fritaget for at bruge Klageportalen, skal du sende en begrundet anmodning til Fredericia Kommune. Kommunen videresender herefter din anmodning til nævnet, som træffer afgørelse om, hvorvidt du kan fritages. Se betingelserne for at blive fritaget på www.naevneneshus.dk.

Hvis afgørelsen ønskes afprøvet ved domstolene, skal sagsanlæg være anlagt senest 6 måneder efter, at denne afgørelse er modtaget eller bekendtgjort.

Aktindsigt

Der er til enhver tid adgang til aktindsigt i de resultater af virksomhedens egenkontrol, som tilsynsmyndigheden er i besiddelse af, samt i sagen i øvrigt. Aktindsigten sker med de begrænsninger, der fremgår af offentlighedsloven, forvaltningsloven og lov om aktindsigt i miljøoplysninger.

Lovgrundlag

Vilkårene i miljøgodkendelsen gives efter § 33 i miljøbeskyttelsesloven.

Ændring af vilkår som følge af revurderingen meddeles i henhold til miljøbeskyttelseslovens § 41, stk. 1, jf. § 41b, og § 72, stk. 3.

At Carlsberg Supply Company Danmark A/S er en miljøgodkendelsespligtig virksomhed, og er omfattet af listepunkt 6.4.b.ii.6 "Bryggerier og mineralvandsfabrikker" fremgår af § 3 stk. 2 og stk. 3 samt bilag 1 i godkendelsesbekendtgørelsen.

At der er 8 års retsbeskyttelse på vilkårene i miljøgodkendelsen fremgår af § 41 i miljøbeskyttelsesloven.

At tilsynsmyndigheden skal tage en miljøgodkendelse af en bilag 1-virksomhed op til revurdering, når EU-kommissionen har offentliggjort en BAT-konklusion i EU-tidende, der vedrører virksomhedens hovedlistepunkt, fremgår af godkendelsesbekendtgørelsens § 45. At spildevandstilladelser ved førnævnte virksomheder ligeledes skal tages op til revurdering fremgår af spildevandsbekendtgørelsens § 15.

Retten til at få aktindsigt fremgår af § 59 i godkendelsesbekendtgørelsen.

Reglerne for klage og søgsmål fremgår af kapitel 11 i miljøbeskyttelsesloven.

Carlsberg Supply Company Danmark A/S er omfattet af brugerbetalingsbekendtgørelsen. Det medfører, at virksomheden skal betale brugerbetaling til kommunen pr. forbrugt time til tilsyn og godkendelse. I 2023 udgør brugerbetalingen 451,36 kr. pr. time. I 2024 udgør brugerbetalingen 468,96 kr. pr. time.

Henvisninger til det anvendte lovgrundlag:

- Miljøbeskyttelsesloven – lovbekendtgørelse nr. 48 af 12. januar 2024.
- Godkendelsesbekendtgørelsen – bekendtgørelse nr. 1083 af 9. august 2023.
- Standardvilkårsbekendtgørelsen – bekendtgørelse nr. 2079 af 15. november 2021.
- Miljøtilsynsbekendtgørelsen – bekendtgørelse nr. 1536 af 9. december 2019.
- Miljøvurderingsloven – bekendtgørelse nr. 4 af 3. januar 2023.
- Brugerbetalingsbekendtgørelsen – bekendtgørelse nr. 1519 af 29. juni 2021.
- Jordforureningsloven – lovbekendtgørelse nr. 282 af 27. marts 2017.
- Affaldsbekendtgørelsen – bekendtgørelse nr. 2512 af 10. december 2021.
- Olie-tankbekendtgørelsen – bekendtgørelse nr. 1257 af 27. november 2019.
- Habitatbekendtgørelsen – bekendtgørelse nr. 1098 af 21. august 2023.
- Spildevandsbekendtgørelsen – bekendtgørelse nr. 1393 af 21. juni 2021.



- Naturbeskyttelsesloven – lovbekendtgørelse nr. 1392 af 4. oktober 2022.
- Bekendtgørelse om miljøkrav for mellemstore fyringsanlæg – bekendtgørelse nr. 1408 af 27. november 2023
- Risikobekendtgørelsen – bekendtgørelse nr. 372 af 25. april 2016.
- Bekendtgørelse om kontrol af beholdere til opbevaring af flydende husdyrgødning og ensilagesaft – bekendtgørelse nr. 1322 af 14. december 2012.
- Støjvejledningen – Miljøstyrelsens vejledning nr. 5 af 1984 om ekstern støj fra virksomheder.
- Lugtvejledningen – Miljøstyrelsens vejledning nr. 4 af 1985.
- Luftvejledningen – Miljøstyrelsens vejledning nr. 2 af 2001.
- Udkast til revideret luftvejledning – Miljøstyrelsens vejledning publiceret den 9. august 2022

Vurdering af virkning på miljøet (VVM)

Virksomheden er omfattet af miljøvurderingslovens bilag 2, hvilket betyder, at der skal foretages en screening af, om det ansøgte har en væsentlig virkning på miljøet.

Fredericia kommune traf den 8. februar 2024 afgørelse om at etablering og drift af nedgravede forsyningsledninger og rør til gærudlevering ikke medfører pligt til udarbejdelse af en miljøkonsekvensrapport. Fredericia Kommune vurderer, at afgørelsen om lempede støjgrænser ved en nærliggende bolig ikke giver anledning til udarbejdelse af en ny screening for vurdering af virkning på miljøet.

Ved den gennemførte screening er der lagt vægt på, at miljøpåvirkningens omfang er af en sådan karakter og/eller grad, at projektet ikke vil medføre en væsentlig påvirkning af miljøet, og at projektet ikke bryder med den planmæssige anvendelse af området.

Habitatbekendtgørelsen

De ansøgte aktiviteter er vurderet *ikke* i betydelig grad at ville yde skadelig virkning på habitatområder eller fuglebeskyttelsesområder samt arter beskyttet efter habitatbekendtgørelsens bilag IV.

Virksomhedens relationer til miljøbeskyttelseslovens §§34 og 40a

Af miljøbeskyttelsesloven §34, stk. 3 fremgår det indirekte, at der i forbindelse med miljøgodkendelse af en virksomhed skal foreligge oplysninger om virksomhedens ejerforhold, bestyrelse og daglige ledelse så miljømyndigheden kan vurdere, om nogle af disse personer er omfattet af lovens §40a, der omhandler kriterier for tilbagekaldelse af meddelt godkendelse, nægtelse af godkendelse og fastsættelse af særlige vilkår om sikkerhedsstillelse.

Det er i lovens §40b, stk. 1 anført, at Miljø- og Fødevareministeren opretter et miljøansvarlighedsregister over de personer og selskaber mv., der er omfattet af §40.

Da ingen i virksomhedens ledelse eller ejer er anført i miljøansvarlighedsregistret over personer og selskaber omfattet af § 40 a, kan der meddeles godkendelse uden særlige vilkår om sikkerhedsstillelse.

Liste over modtagere af kopi af afgørelsen

Mogens Petersen, ejer af Vestre Kobbelvej 41, 7000 Fredericia

Danmarks Naturfredningsforening, Masnedøgade 20, 2100 København Ø, e-mail: dnfredericia-sager@dn.dk

Friluftsrådet, Scandiagade 13, 2450 København SV, e-mail: fr@friluftsradet.dk; astrid.e.jorge@gmail.com

Styrelsen for Patientsikkerhed. Tilsyn og Rådgivning Vest, Kokmose 12, 6000 Kolding, e-mail: trvest@stps.dk

Danmarks Sportsfiskerforbund, e-mail: post@sportsfiskerforbundet.dk, lbt@sportsfiskerforbundet.dk og

sydoestjylland@sportsfiskerforbundet.dk.



Miljøteknisk redegørelse

Ansøger og ejerforhold

Fredericia Kommune har den 24. marts 2022 igangsat revurdering af miljøgodkendelsen til Carlsberg Supply Company Danmark A/S på Vestre Ringvej 111, 7000 Fredericia, matr.nr. 1 k, 2 k og 2 m Egum, Fredericia Kobbeltjorder samt matr.nr. 10 a m.fl., Fredericia Kobbeltjorder. CVR-nr. 36066296.

Ejendommen, hvorpå virksomheden er beliggende, ejes af Carlsberg Supply Company Danmark A/S, J.C. Jacobsens Gade 1, 1799 København V.

Virksomhedens ledelse:

Direktør: Martin Seier

Bestyrelse:

Johan H.A. Keerberg (Formand)
Myriam M. A. Werthle Shingleton
Henri Emil Mikael Falck
Ivan Nielsen
Ole Schultz

Sagsakter

En samlet liste over sagens akter fremgår af bilag 4.

Partshøring

Et udkast til afgørelse har været i partshøring hos Carlsberg Supply Company Danmark A/S og ved ejer af Vestre Kobbeltjorder 41 hhv. den 19. marts 2024 og den 22. marts 2024. Virksomhedens bemærkninger er indarbejdet i miljøgodkendelsen og den miljøtekniske redegørelse. Fredericia Kommune har ikke modtaget bemærkninger fra ejer af Vestre Kobbeltjorder 41.

Forudgående offentlighed

Fredericia Kommune offentliggjorde den 28. marts 2022 på kommunens hjemmeside, at revurderingen af Carlsbergs miljøgodkendelse var igangsat, og at enhver havde ret til at se ansøgningsmaterialet og eventuelt at kommentere det, samt modtage et udkast af den endelige afgørelse til kommentering. Igangsætning af revurderingen var også annonceret i Elbobladet den 4. april 2022. Fristen for at udbede sig et udkast til kommentering var den 18. april 2022. Fredericia Kommune har ikke modtaget henvendelser om udlevering af et udkast til kommentering.

Beliggenhed

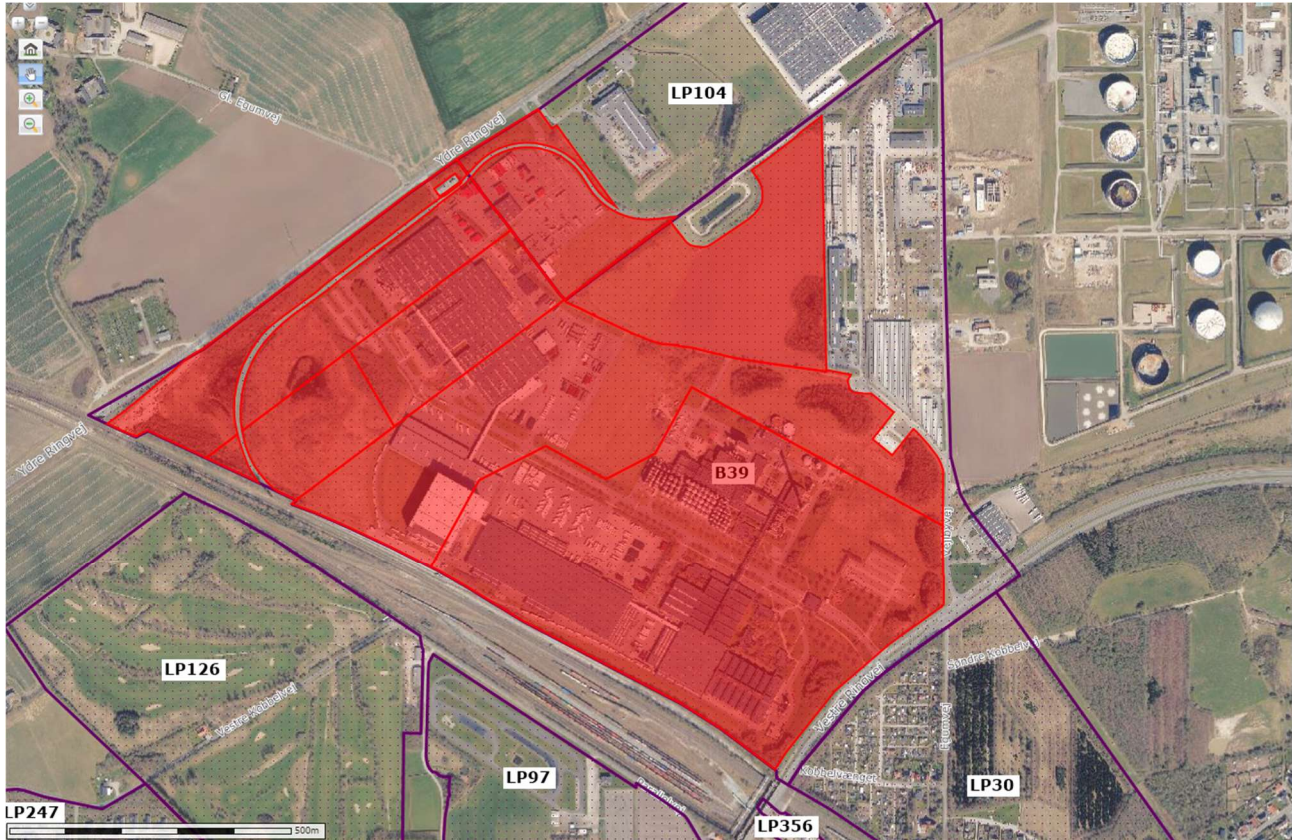
Virksomheden er etableret i 1979 på Vestre Ringvej 111, 7000 Fredericia, matr.nr. 1 k, 2 k og 2 m Egum, Fredericia Kobbeltjorder samt matr.nr. 10 a m.fl., Fredericia Kobbeltjorder.

Planmæssige forhold

Virksomhedens arealer er omfattet af partiel byplanvedtægt nr. 39 af 24. februar 1977 samt lokalplan nr. 104 af 11. juni 1990. Området skal anvendes til erhverv. Et overblik over gældende kommune- og lokalplanrammer kan ses i bilag 2.

I sydvestlige retninger afgrænses virksomhedens arealer af jernbaneterræn. I nordvestlige og sydøstlige retninger afgrænses virksomhedens arealer af hhv. Ydre Ringvej og Vestre Ringvej. I sydøstlige og østlige retninger (syd for Vestre Ringvej) er der i henhold til kommunens kommuneplan rammer for 2021-2033 placeret et rekreativt område (N.R.2). En del af området er omfattet af lokalplan nr. 30 af 5. november 1979

og skal anvendes til offentlige formål som kolonihaver med tilhørende kollektive anlæg. Området er placeret i en afstand af ca. 50 meter fra virksomhedens skel.



Figur 1. Oversigtskort. Virksomhedens matrikler er vist med rød markering. Nord er opad.

Syd for virksomheden og jernbaneterrænet er der i en afstand af 150 meter placeret et område, der er omfattet af lokalplan nr. 97 af 3. august 1988. Området skal, i henhold til lokalplanen, anvendes til erhvervsformål for større og mindre virksomheder, herunder køreteknisk anlæg og messehal.

I sydvestlig og vestlig retning for virksomheden og jernbaneterrænet er der i en afstand af ca. 150 meter placeret et grønt område, der i henhold til lokalplan nr. 126 af april 1992 skal anvendes til golfbane og tilhørende faciliteter. Syd for virksomheden og jernbaneterrænet er der placeret et område til offentlige formål som idrætsanlæg, svømmehal, camping og hotel. Området er omfattet af lokalplan nr. 72a af august 1995. Syd for virksomheden er en del af banestrækningen omfattet af lokalplan nr. 356 af 29. april 2019. Lokalplanen udlægger en del af området til erhvervsområde herunder DSB Værksted.

I vestlige til nordlige retninger grænser virksomhedens arealer op til landzone, mens virksomhedens arealer i nordlige til nordøstlige retninger grænser op til øvrige erhvervsvirksomheder i området.

Den faktiske anvendelse af området, hvori virksomheden er placeret, samt de omliggende områder, svarer i hovedtræk til kravene i lokalplanerne.

Med baggrund i ovenstående er det kommunens vurdering, at virksomheden er placeret i overensstemmelse med aktuel planstatus for området.



Overfladevand

Der findes flere søer, der er beskyttet efter § 3 i naturbeskyttelsesloven, inden for en afstand af 500 meter fra virksomheden. Nærmeste beskyttede sø (kommunalt regnvandsbassin, B506, Mosen) er placeret i den nordlige del af virksomhedens område.

Virksomheden er beliggende i kloakpland F7-01, som er separatkloakeret.

Sanitært spildevand og processpildevand afledes til den kommunale kloakledning via brønd på hjørnet imellem Vestre Ringvej og Vejlbjvej. Overfladevand fra virksomheden afledes til offentligt regnvandsbassin B506 (Mosen) og herfra til Fårbækken via yderligere et regnvandsbassin B505.

Med etablering af virksomhedens interne vandbehandlingsanlæg (TWM-anlæg) renses en stor del af virksomhedens processpildevand, så det kan genanvendes fx som vaskevand på sitet, i stedet for at blive ledt til offentlig kloak.

Overfladevand fra virksomheden monitoreres løbende i forhold til TOC-indhold og pH og vil afhængigt af forureningsgrad blive ledt til offentlig regnvandsledning, afvandes til grønne områder eller blive håndteret som processpildevand via TWM-anlægget eller direkte til offentlig kloak. For en nærmere beskrivelse af Carlsbergs interne spildevandssystem og monitorering heraf henvises til den reviderede spildevandstilladelse af 25. maj 2022.

Drikkevands- og råstofinteresser

Der er ingen drikkevandsinteresser i området, og det er ikke indvindingsområde for vandværker. Virksomheden har egen indvindingsboring i området, der er placeret i en afstand af ca. 550 meter fra virksomhedens produktion. Virksomhedens boring er ikke i brug pt.

Der er ingen råstofinteresser i området.

Jordforurening

Dele af virksomhedens arealer er kortlagt efter jordforureningsloven på vidensniveau 1 som følge af drift af energiforsyningsenheder samt tidligere anvendelse af dele af arealet til flugtskydebane. Et mindre areal ved Ydre Ringvej er kortlagt på vidensniveau 2 som følge af konstateret forurening i forbindelse med mellemdeponering af jord fra banearaler.

Beliggenhed i forhold til habitatbekendtgørelsen

I henhold til § 7, 8 og 10 i habitatbekendtgørelsen skal der laves en konkret vurdering af, om virksomhedens aktiviteter påvirker udpegede områder og arter.

En afgørelse om revurdering udløser ikke i sig selv en sagsbehandling efter habitatbekendtgørelsen. Vurdering af beliggenhed i forhold til habitatbekendtgørelsen vedrører således kun miljøgodkendelsen.

Nærmeste EF-habitatområde er Røjle Klint og Kasmose skov, som ligger på Fyn i en afstand af ca. 5,5 km fra projektområdet. Lillebælt, som er nærmeste Ramsarområde, fuglebeskyttelsesområde og EF-habitatområde, ligger ca. 11,5 km fra projektområdet. Når afstanden og projektets karakter tages i betragtning vurderes projektet ikke at have en negativ indflydelse på de arter og naturområder, der udgør udpegningsgrundlaget for beskyttede Natura 2000-områder samt beskyttede naturtyper.

Ifølge habitatbekendtgørelsens § 10, må der ikke iværksættes aktiviteter som kan skade de dyre- og plantearter som der står på habitatdirektivets bilag IV. De relevante arter i området er sydflagermus, vandflagermus, markfirben og stor vandsalamander. Projektet vurderes ikke at ville indskrænke eller forringe egnede levesteder for vilde arter af planter eller dyr, herunder bilag IV-arter.

Samlet vurdering af beliggenhed

Med baggrund i ovenstående kan det konkluderes, at virksomhedens beliggenhed er i overensstemmelse med de gældende planforhold, og Fredericia Kommune vurderer, at den pågældende placering af virksomhedens aktiviteter ikke giver anledning til, at der skal træffes særlige foranstaltninger i forhold til beskyttelse af drikkevands- og råstofinteresser, jordforureningsforhold eller i forhold til beskyttelse af områder og arter omfattet af habitatbekendtgørelsen og Natura 2000-områder.

Indretning og drift

Carlsberg er etableret på adressen i 1979, og har ifølge miljøgodkendelse fra 2008 tilladelse til en samlet produktion af færdige produkter på 638.000 m³ per år.

Carlsbergs samlede areal er på 890.334 m², fordelt som følger:

Produktion: 50.035 m²

Lager og pakning inkl. Højlager: 84.928 m²

Velfærdsrum, kontor, administration og laboratorium: 9.747 m²

Værksted, Energicenter og Energidistribution: 20.032 m²

Køre-, læsse- og tomgodsarealer: 213.127 m²

Grønne arealer: 512.465 m²

Et oversigtskort over virksomhedens område er vist på figur 2.



Figur 2. Oversigtskort set fra syd. Udendørs oplagssteder til affald er markeret med gul. Større værksteder er markeret med blå, rød er vaskeplads, mens udendørs oplag og påfyldningspladser er vist med grøn.



Produktionen af øl foregår ved Bryg, hvor der er etableret et bryghus, en ølkam og en tilhørende tankpark til gæring og lagring af øllet. Produktionen af læskedrikke foregår i virksomhedens nordlige område ved Læsk. I tilknytning til virksomhedens produktion er der derudover indrettet flere indendørs tappelinjer og lagre for råvarer, hjælpematerialer og færdigvarer. Endeligt råder virksomheden over nedgravede rørforbindelser til intern transport af bl.a. øl og læskedrik, jf. senere beskrivelse heraf.

I virksomhedens energicenter produceres varme, trykluft og behandlet vand, der anvendes i produktionen. Endvidere er der etableret kølefaciliteter samt opsamling af CO₂. Fra energicentret forsynes den øvrige del af virksomheden.

Til service, vedligehold og mindre reparationer af maskiner og anlæg er der på virksomheden etableret flere mindre værksteder herunder truckværksteder.

TWM-anlægget behandler processpildevand fra virksomheden til vand af drikkevandskvalitet med henblik på genbrug internt på virksomheden til vaskeprocesser. I forbindelse med den biologiske omsætning af organisk materiale i vandbehandlingsanlægget dannes biogas, som opsamles og afbrændes i virksomhedens kedelanlæg.

Virksomheden har derudover følgende anlæg/aktiviteter udendørs (se også figur 2):

1. Oplagssteder til affald
2. Råvaretanke/tankgårde inkl. påfyldningspladser herunder overjordisk dieseltank til kørende materiel
3. Vaskeplads ved Læsk til kørende materiel

Driftstid og ansatte

Carlsberg producerer i døgndrift alle ugens 7 dage inkl. weekender og helligdage. Der er i størrelsesordenen 750 medarbejdere tilknyttet Carlsberg i Fredericia.

Til- og frakørselsforhold

Til- og frakørsel fra virksomheden sker via det overordnede vejnet - enten via port mod Ydre Ringvej eller Vestre Ringvej. Der kører omkring 310 lastbiler til og fra virksomheden i døgnet, fordelt nogenlunde ligeligt mellem de to porte. Hvilket på årsbasis giver omkring 110.000 lastbiler.

Produktion

På virksomheden produceres der fermenterede produkter (øl/cider) og ikke fermenterede produkter (læskedrik/mineralvand/vand/bag in box/"ready to drink" produkter).

Produktion af fermenterede produkter (øl/cider)

Virksomheden producerer øl og cider af råvarerne primært malt, humle, vinbaser/koncentrater, flydende sukker og vand.

Øl: I bryghuset knuses malten, der blandes med vand og opvarmes i mæskekedlerne. I si-karrene skilles masken fra urten. Masken sælges til kreaturfoder. Den klare urt koges i urt-kedlerne med humle. Urten afkøles i pladekølere, hvorefter rendyrket gær tilsættes. Efter gæring og modning i stående, udendørs tanke klares øllet i ølcentrifugerne og efterfiltreres og pasteuriseres på ølkammen. Det færdige øl føres til tappekolonner for automatisk påfyldning og pakning i flasker, dåser, fustager, eller leveres på tankvogn som bulk eller til tapning et andet sted. Se nærmere under tappeprocessen i det følgende.

Cider: Cider produceres ved en gæringsproces, hvor sukker, juice, vand, gær og næringsstoffer blandes og gæres under beluftning og køling. Ved afsluttet gæring centrifugeres og filtreres vinen og lagres på en tank. Det færdige produkt justeres ved en blandingsproces med specielt behandlet vand til ønskede alkoholprocent, og der blandes yderligere juice, sukker og smagskomponenter i produktet, som karboniseres inden det er klart til tapning.



Produktion af ikke fermenterede produkter (læskedrik/mineralvand/vand/bag in box/"ready to drink")

I produktionsprocessen indgår forskellige former for vandbehandling:

- Til læskedriksprodukterne anvendes råvand fra forsyningsnettet, som kan undergå en supplerende rensning i ionbyttere, kulfiltre og nanofiltreringsanlæg for at imødekomme kvalitetskrav.
- Til mineralvand anvendes særskilt mineralvand, der leveres i tankvogn og undergår en filtrering. Filtreringsprocesserne kan være henholdsvis i form af kulfiltrering og filtrering i magnodolfilter.
- Til rengøring af flasker og andre procesrengøringer anvendes genbrugsvand fra TWM eller råvand fra forsyningsnettet, som kan være blødgjort ved ionbytning.

Sukker leveres i flydende form dvs. opblandet i vand. Sukkerlagen leveres på Bryg og transporteres til Læsk via procesrør under jorden til lagertankene i tankgården ved Læsk, hvor det opbevares under omrøring.

Koncentraterne modtages som færdige blandinger, og blandes manuelt/automatisk i sirupsrummet med sukkerlagen til sirup. Siruppen pumpes til pre-mixanlægget, hvor der tilsættes yderligere vand og kulsyre. Fra pre-mixanlægget sendes den færdige læskedrik til tappemaskinerne.

Nogle produkter modtages færdigblandet og bliver blot karboniseret og efterfølgende tappet på den ønskede emballage.

Emballage til tappeprocesserne

1. I kassesorteringsanlægget bliver alt det indkomne retur-tomgods fra hele Danmark sorteret efter kassetyper.
2. I flaskesorteringsanlægget bliver glasflasker efterfølgende sorteret efter flasketyper, hvorefter kasser med korrekt sorterede flasketyper er klar til vask inden tapning af hhv. øl og læskedrikprodukter.
3. Efter kasserne er tømt, sendes de til kassevaskeren, hvor de spules i varmt vand fra skyllemaskinen for genbrug af vand. Flaskerne ledes til skyllemaskinen, hvor de gennemgår forskellige lud- og skyllebade. Det næstsidste skyllebad tilsættes endvidere desinfektionsmiddel.
4. Engangsemballage (NR-PET) i forskellige størrelser fx 0,5, 1,5 og 2,0 liter læskedrik bliver fremstillet ud fra preforme og blæst op med varme og tryk til ønsket størrelse og type. DM20 plastkegs fremstilles også af preforme. Plasttypen er tilpasset så produkter har længst mulig holdbarhed (barriere).

Tapning, kapsling og etikettering

Når de genpåfyldelige glasflasker er vasket i skyllemaskinen, gennemgår de en kontrol, som har til formål at frasortere de flasker, der er defekte. Når engangsplastemballagen er fremstillet, transporteres alle flaskerne (glas/plast) via båndtransportører til de enkelte tappemaskiner, hvor de fyldes. Efter tapning kapsles (stål/plastkapsel) og etiketteres flaskerne.

Når flaskerne er etiketteret, sættes de tilbage i de vaskede kasser/nye salgsforpakninger, og kasserne palleteres og sendes til færdigvarelageret. Færdigvarerne distribueres til kunderne via lager eller via virksomhedens depoter rundt om i landet.

Udover de ovennævnte emballagetyper er det muligt at tappe i plast- eller stålfustager eller i dåser.

Nedgravede forsyningsledninger og rør til udlevering af overskudsgær

Carlsberg har nogle eksisterende nedgravede rørforbindelser til intern transport af bl.a. øl og læskedrik samt til udlevering af overskudsgær. Rørforbindelserne var tidligere reguleret via selvstændige § 19-tilladelser, men reguleres med denne afgørelse som en del af virksomhedens miljøgodkendelse.

Placeringen af forsyningsledninger og rør til udlevering af overskudsgær er indikeret på figur 3.



Figur 3. Placering af nedgravede forsyningsledninger og rør til gærudlevering. Nord er opad.

Nedgravede forsyningsledninger

Carlsberg har 10 nedgravede forsyningsledninger/produktør til intern transport af bl.a. øl og læskedrik, som er nedgravet i en dybde på 800 mm. Produktørerne blev etableret i 2008 mellem Bryg og Læsk og har en længde af 450 meter. Rørene er nedlagt i et ledningstracé sammen med fjernvarmerør, trykluftrør og kabelrør. I traceet er der en drænledning med overvågning som formål. Evt. udslip af produktvæske vil blive opsamlet via drænledningen sammen med overfladevand. Drænledningen har fald mod Bryg, og der er etableret drænbrønde (for hver 50 meter) med mulighed for manuel måling af pH. Inden udløb af drænvand til det interne regnvandssystem er der etableret en monitoringsbrønd med kontinuerlig pH-overvågning. Såfremt pH-værdien af væsken i drænledningen ligger uden for intervallet 6,0-9,0 udløses en alarm og der gennemføres udtagning af vandprøver i samtlige drænbrønde langs ledningstracéet for kontrol af pH-værdi.

Produktørerne bliver rengjort med CIP-væske efter behov.

Ved overpumpning af væske kendes den eksakte mængde der sendes gennem ledningssystemet samtidigt med, at der er monteret flowmålere, der registrerer det afsendte og det modtagne flow af væske. Ved en afvigelse i flow mellem de to målere på 1 % eller ved afvigelse på over 0,5 m³ per batch standses overførslen og der afgives alarm.

Som en del af virksomhedens egenkontrol gennemføres der hvert halve år prøveudtagning i drænbrønde langs ledningstracéet for måling af pH-værdi.

Nedgravede rør til udlevering af overskudsgær

Mellem Bryg og en særskilt tankningsplads til udlevering af overskudsgær er der nedgravet 2 stk. rustfrie rørledninger på en strækning på ca. 30 meter. Rørene er placeret i en underjordisk kanal udført i et 400 mm PVC kloakrør med dobbeltvæg for at forebygge jord- og grundvandsforurening. På brygsiden er betonkummen placeret under terræn, der kan inspiceres og ved udlevering afsluttes PVC- og produktørret i et hus over terræn, hvor lastbilerne kobler til. En evt. lækage vil kunne ses i betonkummen. Der foretages 1



gang per måned visuel inspektion af betonkummen. I forbindelse med gærudlevering tilsluttes tankbiler med slange ved tankudleveringspladsen, som har tæt belægning og afløb mod spildevandssystemet. Rørene bliver rengjort med CIP-væske ca. 1 gang om ugen.

Råvarer og hjælpestoffer

Der anvendes årligt 60.000 ton malt, humle og sukker.

Virksomheden råder over ca. 200 el-trucks/el-hunde til intern transport. Derudover er der 5 dieseldrevne terminaltraktorer og en dieseldrevet reachstacker.

Energi- og vandforbrug

Vand: ca. 1.000.000 m³/år

Naturgas: ca. 3,6 mio. Nm³/år

Biogas: ca. 1 mio. Nm³/år

El: ca. 50.000 MWh



Miljøteknisk vurdering i forhold til de stillede vilkår

Generelt

Vilkår 1

Er indført som følge af BAT 1, som fastsætter krav om miljøledelse.

Carlsberg har et eksisterende miljøledelsessystem og har redegjort for som en del af BAT-tjeklisten, at ledelsessystemet omfatter alle de krævede elementer.

Vilkår 2

Vilkåret er fastsat med udgangspunkt i godkendelsesbekendtgørelsens § 22, stk. 1, nr. 6 gældende for bilag 1-virksomheder.

Vilkår 3

Generelt vilkår fra standardvilkårsbekendtgørelsen, som definerer hhv. befæstet areal og tæt belægning.

Indretning og drift

Vilkår 4-10

De nedgravede forsyningsledninger og nedgravede rør til gærudlevering er etableret og indrettet som forudsat i de tidligere meddelte §19-tilladelser herfor. I forbindelse med denne afgørelse er relevante driftsvilkår videreført uændret men fastsat som nye vilkår efter miljøbeskyttelseslovens § 33 og med en retsbeskyttelse på 8 år.

Vilkår 11-15

I Miljøgodkendelse af TWM vandbehandlingsanlæg af 1. februar 2021 blev der fastsat en række vilkår til virksomhedens indretning og drift. Disse vilkår er overført til denne afgørelse og er retsbeskyttede til den 1. februar 2029. Dog er indretningsvilkår for kedel 3 sammenskrevet med vilkår for virksomhedens øvrige kedler under luftforurening, og vilkår 8 i miljøgodkendelsen til TWM-anlægget omkring indretning af målested i afkast til udtagning af lugtprøver er sløjfet (jf. separat beskrivelse i afsnit om lugt).

Støj

På virksomheden fremkommer der støj fra følgende anlæg: siloanlæg, ventilationsanlæg, køletårne, energianlæg, intern transport med truck og levering af råvarer, tomgods og afhentning af færdigvarer med lastbil.

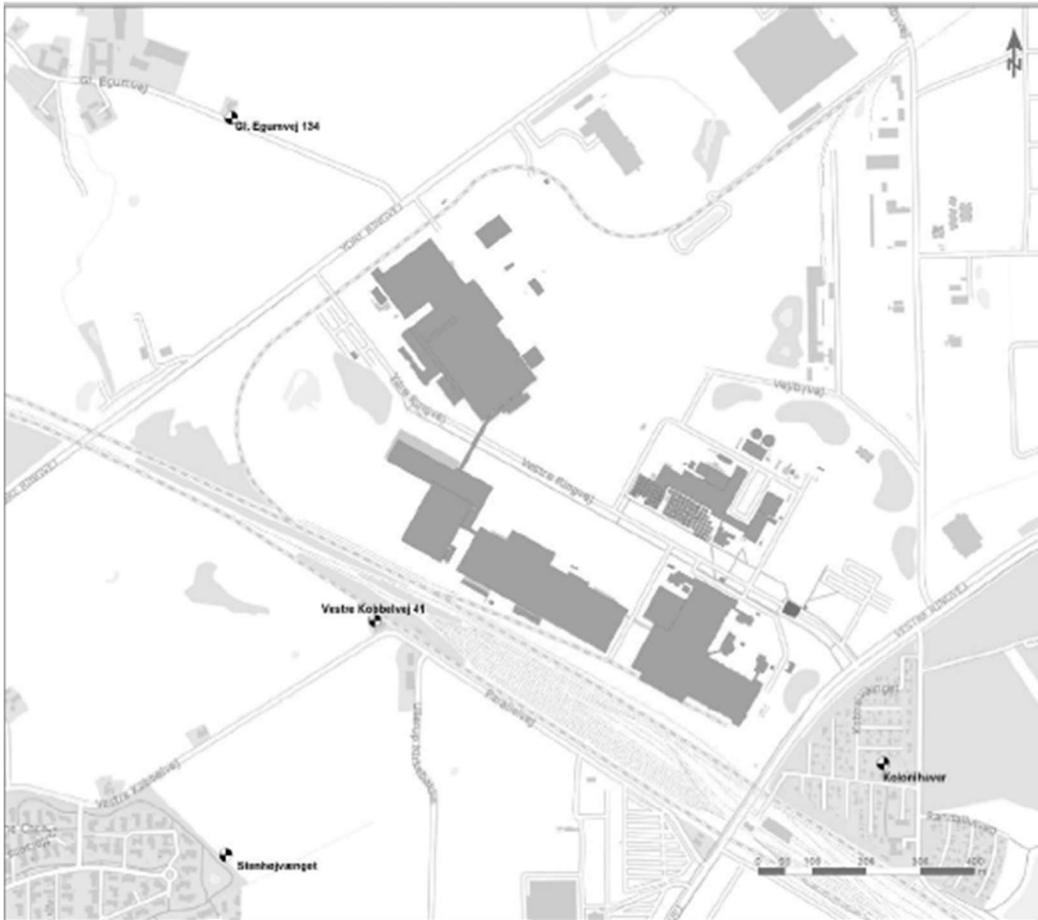
Carlsbergs rådgiver COWI råder over en støjmodel i SoundPlan indeholdende en lang række stationære og mobile støjkluder, der løbende er blevet anvendt til at dokumentere overholdelse af støjgrænserne i omgivelserne, senest i forbindelse med miljøgodkendelsen af TWM-anlægget.

Som en del af nærværende revurdering har Fredericia Kommune bedt Carlsberg om at se på om de tidligere anvendte beregningspunkter for støj var placeret, hvor der var størst sandsynlighed for, at støjgrænserne ikke var overholdt uden for virksomhedens areal. Som opfølgning herpå fremsendte Carlsberg den 16. november 2021 opdaterede støjkonturkort (isodecibel-kurver over støjbredelsen omkring virksomheden).

På baggrund af de fremsendte støjkonturkort vurderede Fredericia Kommune den 19. januar 2022, at der skulle fastsættes et nyt beregningspunkt ved en nærliggende bolig på Vestre Kobbelvej 41. Baggrunden herfor var, at det var sandsynligt, at støjgrænserne var overskredet ved den pågældende bolig.

Carlsberg fremsendte en støjhandlingsplan den 31. maj 2023 indeholdende en opdateret beregning af virksomhedens bidrag til støjbelastningen i omgivelserne. Carlsberg har sidenhen fremsendt en opdateret version af støjhandlingsplanen dateret den 11. oktober 2023, som fremgår af bilag 3.

Beregninger af støjdbredelsen fra Carlsberg udføres nu i fire beregningspunkter som vist på figur 4.



Kilde: Støjhandlingsplan, COWI, 11. oktober 2023 (bilag 3)

Figur 4. Placering af beregningspunkter for støj.

Resultater af støjberegningerne for hverdage er vist i figur 5. Støjhandlingsplanen i bilag 3 indeholder supplerende hertil ligeledes beregningsresultater for lørdag og søndag, hvor konklusionerne i forhold til overholdelse af støjgrænseværdierne dog er de samme som for hverdage. De grønne værdier i figur 5 viser, at støjgrænserne er overholdt, de gule værdier viser, at støjgrænserne er overskredet, men at overskridelsen er inden for usikkerheden, og de røde værdier viser, at de vejledende støjgrænser er signifikant overskredet.



Beregningspunkt	Dag	Aften	Nat	LpAmax
	kl. 07-18 (8 timer)	kl. 18-22 (1 time)	kl. 22-07 (½ time)	kl. 22-07
Gl. Egumvej 134	37,3	37,5	38,6	43,2
Kolonihaver	40,6	40,7	42,0	45,1
Stenhøjvænget	32,1	35,8	36,3	47,5
Vestre Kobbelvej 41	44,4	51,5	51,5	65,8

Kilde: Støjhandlingsplan, COWI, 11. oktober 2023 (bilag 3)

Figur 5. Støjbelastning og maksimalstøj (L_{pAmax}) i dB(A) ved de enkelte beregningspunkter for støj.

På grund af relativt store afstande til beregningspunkterne og det forholdsvis høje baggrundsstøjniveau i området, forventes der ikke, at der er toner eller impulser i støjen ved beregningspunkterne, og der er derfor ikke givet genetillæg.

Som det fremgår af beregningsresultaterne i figur 5 vil der i beregningspunktet ved Stenhøjvænget og kolonihaverne være et støjniveau, som er 1-2 dB højere end grænseværdien i natperioden. Da dette ligger inden for den udvidede usikkerhed (bestemt til 2-3 dB), vil grænseværdien ikke med 95 % sandsynlighed være overskredet og betragtes derfor som overholdt.

Resultater fra støjberegningerne, ved det nye beregningspunkt ved boligen på Vestre Kobbelvej 41, viser, at støjniveauet i aften- og natperioden vil være op til henholdsvis 6,5 dB og 11,5 dB højere end støjgrænseværdien. I figur 5 er der ligeledes vist beregnede værdier for maksimalstøj i natperioden, hvor grænseværdien ved boligen på Vestre Kobbelvej 41 på 55 dB(A) er overskredet med ca. 11 dB. Grænseværdien for maksimalstøj er overholdt ved de øvrige beregningspunkter.

Gennemgang af mulige støjreducerende tiltag og støjhandlingsplan

Boligen på Vestre Kobbelvej 41 er beliggende syd for virksomhedens område på den anden side af jernbanen tæt på Carlsbergs baneområde med tilhørende opstillingsspor for lastning og losning af lastvognstrailere på jernbanevogne. Lastning og losning af lastvognstrailere foretages med en reachstacker. Lastvognstrailere køres til og fra området med terminaltraktorer. Lastvognstrailere losses og lastes til jernbanevogne, der trækkes af et MK-lokomotiv ejet af DB Cargo, som imens holder i tomgang. Førnævnte kørende materiel er også de mest betydende støjkluder ved den pågældende bolig.

Som en del af den fremsendte støjhandlingsplan har Carlsberg undersøgt de tekniske og økonomiske muligheder for at dæmpe støjen ved boligen på Vestre Kobbelvej 41, hvilket har resulteret i en støjhandlingsplan med følgende konkrete tiltag frem mod 2027:

1. Hastighedsbegrænsning af terminaltraktorer til 20 km/h, implementeret 1. september 2023
2. Forsøg med begrænsning af tomgangskørsel for tog i december 2023
3. Udskiftning af terminaltraktorer til støjdamperet dieseldrevet type i 2025
4. Udskiftning af reachstacker til støjdamperet dieseldrevet type i 2027

Tiltagene i støjhandlingsplanen vil ikke sikre overholdelse af støjgrænserne ved boligen på Vestre Kobbelvej 41, men støjen vil kunne reduceres med ca. 5 dB i aften- og natperioden ved den pågældende ejendom, og virksomheden ansøger således om, at støjgrænserne lempes med 2 dB i aftenperioden og med 7 dB i natperioden. Samtidigt ansøges der om en lempelse af støjgrænsen for maksimalstøj ved boligen på Vestre



Kobbelvej 41. Det forventes, at der efter gennemførelse af virksomhedens støjhandlingsplan vil være behov for en lempelse af støjgrænsen for maksimalstøj på 5-10 dB.

Carlsberg har ikke tidligere haft lempede støjgrænser men er udfordret i forhold til sit støjmæssige råderum. Derudover foreligger der planer om ændringer i logistikken ved Carlsberg, hvor de støjmæssige konsekvenser endnu ikke er vurderet. Som en del af virksomhedens støjhandlingsplan for gennemførelse af støjreducerende tiltag ved boligen på Vestre Kobbelvej 41 vil der ligeledes blive taget hensyn til denne ændring i logistik og set på mulige støjreduktioner ved virksomhedens øvrige støjkluder, så det sikres, at ændringen i logistik ikke er til hinder for, at støjen fra hele virksomheden kan overholde de fastsatte støjvilkår.

Fredericia Kommunes vurdering

I forbindelse med revurderingen af virksomhedens miljøgodkendelse er Fredericia Kommune blevet opmærksom på, at der bør være et nyt referencepunkt ved en enkeltliggende bolig på Vestre Kobbelvej 41. COWI har beregnet virksomhedens støjbidrag ved den pågældende bolig, hvoraf det fremgår, at støjniveauet i aften- og natperioden er hhv. 6,5 dB og 11,5 dB højere end grænseværdierne. Grænseværdien for støjens maksimalværdi er ved samme bolig overskredet med 11 dB. Baggrunden herfor er en placering tæt på Carlsbergs baneområde for lastning og losning af jernbanevogne. Det mest betydelige støjbidrag er fra virksomhedens reachstacker.

Virksomheden foreslår ifølge den fremsendte støjhandlingsplan at gennemføre en række støjdæmpende tiltag over en 4-årig periode, som bl.a. omfatter udskiftning af virksomhedens eksisterende reachstacker og terminaltraktorer til støjdæmpede typer. De nævnte tiltag vil ikke sikre overholdelse af støjgrænserne ved boligen på Vestre Kobbelvej 41, men støjen vil ifølge handlingsplanen kunne reduceres til et niveau, der ligger hhv. 2 dB og 7 dB over grænseværdien i aften- og natperioden. Det vurderes i den forbindelse, at det ikke er muligt at reducere støjen ved etablering af fysisk støjafskærmning ved baneområdet pga. pladsforholdene, og at transportmønstret for lastning og losning af lastvognstrailere på jernbanevogne heller ikke vil kunne ændres, da det afhænger af banedriften. Udskiftning til eldrevne terminaltraktorer og reachstacker vil kræve en større ombygning af virksomhedens baneområde og vil derfor først være en potentiel mulighed efter 2027 forudsat, at el-infrastrukturen vil være til rådighed.

Fredericia Kommune anerkender, at det i praksis er vanskeligt inden for en rimelig økonomisk ramme og tidshorisont, at nedbringe støjbidraget fra Carlsberg ved den pågældende bolig yderligere, hvorfor Fredericia Kommune i forbindelse med denne afgørelse har valgt at lempe støjgrænserne ved boligen svarende til dels det beregnede aktuelle støjniveau og dels det støjniveau, som virksomheden efter gennemførelsen af handlingsplanen fra 2028 forventes at kunne overholde. Ifølge støjhandlingsplanen er det særligt vanskeligt at vurdere behovet for lempelse af grænseværdien for maksimalstøj før der kan foretages målinger på de støjdæmpede terminaltraktorer og reachstacker, og behovet for lempelse er på denne baggrund fastsat til 5-10 dB. Fredericia Kommune har valgt at lempe grænseværdien for maksimalstøj ved boligen på Vestre Kobbelvej 41 med 5 dB efter gennemførelse af virksomhedens støjhandlingsplan ud fra en betragtning om, at støjgrænserne bør fastsættes så tæt på de vejledende støjgrænser som muligt. Generelt vil Fredericia Kommune derudover kræve, at virksomheden efter gennemførelse af støjhandlingsplanen skal dokumentere overholdelse af de fastsatte støjgrænser og vil i den forbindelse ligeledes se på om der er grundlag for at ændre i virksomhedens støjvilkår.

Efter gennemførelse af handlingsplanen er lempelsen inden for de 5-10 dB(A) i tillæg, som støjvejledningen accepterer for bestående virksomheder i det omfang, det ikke er teknisk og økonomisk muligt at reducere støjbidraget til de vejledende støjgrænser. Det er ved vurderingen af de meddelte lempelser derudover lagt til grund, at der er tale om støj fra aktiviteter, der har fundet sted på virksomheden i en lang årrække og som ikke ændres som følge af denne afgørelse. Endvidere sker lempelserne kun for én enkelt bolig og ikke for et helt planområde.



Udgangspunktet er dog ifølge støjvejledningen, at støjen fra eksisterende virksomheder bør søges nedbragt til de vejledende støjgrænser. Fredericia Kommune vurderer derfor, at virksomheden efter gennemførelse af handlingsplanen fortsat skal pålægges at arbejde på en yderligere reduktion af støjen fra virksomheden.

Vilkår 16-21 og egenkontrollvilkår 50

Der er i miljøgodkendelsen stillet vilkår om overholdelse af støjgrænser i virksomhedens skel, i tilstødende erhvervsområder og ved nærliggende boliger. Støjgrænserne er fastsat med udgangspunkt i støjvejledningen. Efter nyere praksis fra Fredericia Kommune er grænseværdierne fastsat ud fra konkrete områder i kommuneplanen.

Der er med afgørelsen fastsat lempede støjgrænser ved en nærliggende bolig på Vestre Kobbelvej 41 med hjemmel i miljøbeskyttelseslovens § 33. Det nærmere grundlag herfor er beskrevet i det foregående afsnit. Supplerende hertil er der fastsat vilkår om, at virksomheden skal gennemføre støjreduktioner i et omfang som beskrevet i støjhandlingsplanen af 11. oktober 2023 og efterfølgende skal dokumentere overholdelsen af støjvilkårene samt udarbejde en teknisk/ økonomisk redegørelse for mulighederne for at overholde Miljøstyrelsens vejledende grænseværdier for ekstern støj fra virksomheder. Der fastsættes endvidere krav om, at Carlsberg hhv. den 1. januar 2025 og den 1. januar 2026 skal underrette Fredericia Kommune om status på gennemførelse af støjhandlingsplanen.

Der foreligger ingen oplysninger om virksomhedens bidrag til lavfrekvent støj eller vibrationsniveauet uden for eget område, men Fredericia Kommune har valgt at videreføre eksisterende vilkår herom. Tilsvarende har Fredericia Kommune videreført vilkår om at begrænse tomgangskørsel. Endeligt kan Fredericia Kommune generelt pålægge Carlsberg at eftervise, at støj- og vibrationsvilkårene er overholdt, dog maksimalt én gang om året.

Luftforurening

Fra virksomheden fremkommer der følgende emissioner til luften:

- Røggasser fra fyringsanlæg
- Svejestøv, slibestøv, udstødningsgasser mv. fra vedligeholdelsesværksteder
- Emissioner af støv fra håndtering og forarbejdning af malt og hjælpstoffer

Fyringsanlæg

En oversigt over Carlsbergs fyringsanlæg fremgår af tabel 11:

Tabel 11

Anlæg	Indfyret effekt, MW	Brændselstype 1	Brændselstype 2	Afkasthøjde, m over terræn	Lysningsdiameter, m
Kedel 1	12	Naturgas	Gasolie	107	1,56
Kedel 2	11	Naturgas	Gasolie		
Kedel 3	8	Biogas	Naturgas		
Kedel 4	15	Elektricitet			

Kedel 1 og 2 er taget i brug i 1979, hvor det primære fyringsmedie er naturgas, mens gasolie kan anvendes i situationer med problemer med naturgasleverancen som tilfældet i 2022/2023. Kedel 3 er en kombikedel fra 2020, der kan afbrænde både biogas og naturgas. Biogas til anlægget leveres fra TWM-anlægget. Da produktionen af biogas ikke forekommer i tilstrækkeligt omfang til at kunne forsyne virksomheden i alle driftssituationer kan kedel 3 også anvende naturgas som brændsel. Røggasser fra kedel 1-3 er tilsluttet virksomhedens centrale skorsten på 107 meter over terræn.

Virksomheden råder derudover over en elkedel (kedel 4) fra 2023, som skal erstatte eller supplere driften på øvrige kedler.

Carlsberg oplyste den 31. januar 2024, at naturgasforsyningen til en dampgenerator ved tappekolonne Ø2, som var miljøgodkendt i 2012, var afproppet, og at anlægget vil blive fjernet. Dampgeneratoren udgår dermed af virksomhedens miljøgodkendelse.

Placeringen af virksomhedens afkast er vist på figur 6.



Figur 6. Placering af afkast fra fyringsanlæg. Nord er opad.

Vilkår 27-31 og egenkontrolvilkår 52

Emissionsgrænseværdier for afbrænding af naturgas og gasolie i kedel 1 og 2 var fastsat i miljøgodkendelse af 5. november 2008 ud fra luftvejledningen med lempede emissionsgrænseværdier for NO_x gældende for fyringsanlæg etableret før 2001 og er videreført uændret ved revurderingen. Emissionsgrænseværdierne for kedel 1 og 2 gælder indtil 1. januar 2025, hvorefter emissionsgrænseværdier for kedlerne vil være reguleret direkte i bekendtgørelse om miljøkrav for mellemstore fyringsanlæg. I den revurderede miljøgodkendelse er der givet mulighed for, at kedel 1 og 2 fortsat kan benytte gasolie frem til 1. januar 2025. Fra 1. januar 2025 vil kedel 1 og 2 alene være registreret som naturgaskedler i henhold til førnævnte bekendtgørelse, da kedlerne ikke forventes at kunne overholde bekendtgørelsens emissionsgrænseværdier for fyring med gasolie.

Emissionsgrænseværdier, egenkontrol mv. for kedel 3 er reguleret direkte i bekendtgørelse om miljøkrav for mellemstore fyringsanlæg og skal derfor ikke fastsættes som vilkår i miljøgodkendelsen. Miljøgodkendelsen indeholder ligeledes vilkår om præstationskontrol for kedel 1 og 2. Fra 1. januar 2025 vil egenkontrolvilkår for kedel 1 og 2 være reguleret direkte i bekendtgørelse om miljøkrav for mellemstore fyringsanlæg, hvormed vilkår 52 vil bortfalde.

Der er som en del af miljøgodkendelsen fastsat vilkår om overholdelse af B-værdier for NO_x, CO og SO₂ i virksomhedens omgivelser. B-værdierne er overført uændret fra tidligere miljøgodkendelser, hvor B-værdien for SO₂ specifikt relaterer sig til afbrænding af biogas i kedel 3. Vilkår 27 er en sammenskrivning af indretningskrav for kedel 1-3 og er fastsat i overensstemmelse med godkendelsesbekendtgørelsens § 22, stk. 1, nr. 1.

Der er senest foretaget OML-beregninger til at vurdere om virksomhedens fyringsanlæg kan overholde B-værdierne i omgivelserne i 2021 i forbindelse med miljøgodkendelsen af TWM-anlægget herunder kedel 3.

Af beregningerne kunne det konstateres, at B-værdierne var overholdt med god margin. Fredericia Kommune vurderer, at grundlaget og konklusionen for den seneste OML-beregning stadigvæk er gældende.

Vedligeholdelsesværksteder

Til service, vedligehold og mindre reparationer af maskiner og anlæg er der på virksomheden etableret flere mindre værksteder herunder truckværksteder.

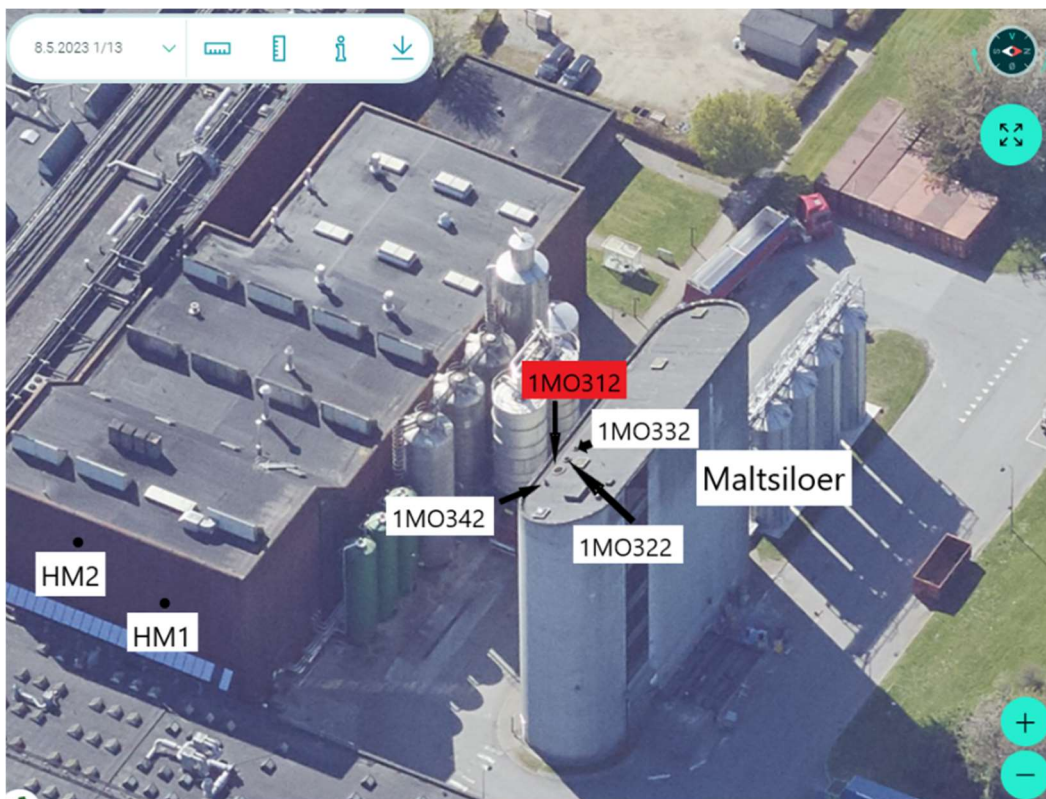
Vilkår 24-26 og egenkontrollvilkår 51

Fredericia Kommune gennemgik i detaljer indretningen af virksomhedens værksteder ved miljøtilsyn i 2014. I forbindelse med revurderingen er indretningskrav for virksomhedens værksteder tilpasset de nuværende afkastforhold som oplyst af virksomheden.

Emissioner af støv fra håndtering og forarbejdning af malt og hjælpestoffer

Fra virksomheden fremkommer der støvemissioner fra maltsiloen og fra bryghuset i forbindelse med tørformaling af råvarer.

I 2008 var der i alt 3 afkast tilknyttet virksomhedens maltsilo fra 1979 - hhv. fra indtag (1MO312), silo (1MO322) og bryghus (1MO342). Afkastene var placeret på toppen af maltsiloen i en højde på 29 meter over terræn og var etableret med filter, der sikrede et reststøvindhold i procesluften på maksimalt 25 mg/Nm³. Fra anlæg til tørformaling af råvarer (hammermølle) var der tilknyttet to afkast, benævnt hhv. HM1 og HM2, med vandret afkast ud af bryghuset. Placeringen af førnævnte afkast fra maltsilo og hammermølle er uændret i dag og fremgår af figur 7.



Figur 7. Placering af afkast ved maltsilo og hammermølle. Afkast 1MO312 er nu nedlagt.



I 2020 fik Carlsberg miljøgodkendelse til ombygning af eksisterende bryglinje 1 til brygning af forskellige typer øl (Annex bryggeri). Der blev samtidigt etableret 4 mindre udendørs siloer til opbevaring af malt, som hver kan opbevare 50 ton. De nye maltsiloer havde samme indtag og afkast som det eksisterende maltsiloanlæg med en oplagskapacitet på 2.500 m³. I forbindelse med ombygningen blev de eksisterende støvfiltre på maltsiloen udskiftet i overensstemmelse med BAT 20 (BAT-AEL) i BAT-konklusionen for bryggerier til et nyt filter med filterposer PE/PE501, der ifølge leverandøren skulle sikre, at emissionskoncentrationen af støv i procesluften ikke overstiger 5 mg/Nm³.

Endeligt gennemførte Carlsberg i 2023 ændringer af maltindtaget ved virksomhedens maltsiloanlæg. Ændringerne omfattede nedlægning af eksisterende maltindtag og etablering af et nyt indtag, hvor lastbiler tilkøbes med slange/pose. Som en del af projektet blev det eksisterende afkast fra maltindtag (1MO312) nedlagt og ventilationen fra indtaget blev i stedet tilkoblet afkast 1MO332, hvor der ligeledes blev indsat en ny blæser. Fredericia Kommune vurderer, at ændringerne af maltindtag og ombygning af virksomhedens luftafkast kan rummes inden for den eksisterende miljøgodkendelse, og at evt. ændringer af vilkår skal fastsættes som en del af nærværende revurdering.

En oversigt over virksomhedens nuværende afkast fra maltsilo og hammermølle fremgår af tabel 12:

Tabel 12

Afkast nr. og beskrivelse	Afkast	Afkasthøjde, m	Lysningsdiameter, m	Luftmængde, Nm ³ /h
2. Silo og indtag	1MO322	29	0,55	12.000
3. Bryghus	1MO332	29	0,45	5.100
4. Hammermølle 1	HM1	8	0,3	7.500
5. Maltkasse fra hammermølle	HM2	10	0,1	800
6. Støvsuger	1MO342	29	0,225	3.000

Driftsformen på alle afkast er on/off i korte perioder - op til maksimalt 1 time ad gangen. Afkast 6 fra støvsugeranlægget kører efter behov, hvilket er estimeret til ca. 1 time per uge. Alle afkast har tilknyttet samme posefiltertype og er monteret med differenstrymålere.

Som en del af miljøgodkendelsen for Annex bryggeri i 2020 var der fastsat krav om fremskaffelse af dokumentation for effektiviteten af de nye støvfiltre – enten ved filterspecifikationer eller akkrediterede målinger i overensstemmelse med metodeblad MEL-02. I metodebladet henvises til standarden EN 13284-1 måling af partikulært støv.

Carlsberg oplyste den 18. juni 2021, at det på grund af maltsiloens indretning ikke var været muligt at dokumentere emissionen som foreskrevet ovenfor, og i stedet blev der udført orienterede støvmålinger, som viste støvkoncentrationer efter filtrene på mellem 0,001-0,02 mg/Nm³. Det blev ligeledes vurderet, at det ikke ville være muligt at ombygge eksisterende afkast, så de levede op til kravene i MEL-02 (EN 13284-1).

Virksomheden er omfattet af BAT-konklusionen for bryggerier, hvor der ifølge BAT 20 gælder BAT-relaterede emissionsniveauer (BAT-AEL'er) for støvemissioner fra maltsiloer. Den relaterede overvågning er beskrevet i BAT 5 med krav om en årlig dokumentationsmåling af støvemissionen efter standarden EN 13284-1.

Fredericia Kommune meldte tilbage til virksomheden den 26. august 2021, at de gennemførte målinger ikke levede op til hverken krav i miljøgodkendelsen til Annex bryggeri eller BAT-krav om støvmålinger. Et fokusområde for revurderingen var således, at fastsætte vilkår om præstationskontrol for virksomhedens afkast, der er omfattet af BAT-AEL for støv.



Undersøgelse af muligheder for præstationskontrol og støvhandlingsplan.

Carlsberg har undersøgt forskellige muligheder til opfyldelse af BAT krav om årlige emissionsmålinger herunder udførelse af orienterende støvmålinger og anvendelse af akkrediterede støvmålinger fra virksomhedens bryggeri i Finland. I efteråret 2021 henvendte Fredericia Kommune sig ligeledes til Miljøstyrelsen omkring udfordringen med at gennemføre akkrediterede støvmålinger ved siloer, hvor der ikke var etableret egnet målested – en henvendelse som dog ikke resulterede i en konkret løsning på problemstillingen.

Medio 2022 præsenterede Carlsberg muligheden for at ombygge eksisterende afkast, så det var muligt at udføre akkrediterede målinger, hvorefter Fredericia Kommune den 18. januar 2023 tilkendegav, at udgangspunktet ville være, at der med revurderingen ville blive fastsat krav om en årlig dokumentationsmåling af støvemissionen efter standarden EN 13284-1 ved samtlige afkast i tabel 12.

Carlsberg fremsendte den 15. maj 2023 en støvhandlingsplan med henblik på at gennemføre akkrediterede støvmålinger - en handlingsplan som sidenhen blev justeret efter dialog med Fredericia Kommune. Ingen af afkastene i tabel 12 er etableret med egnet målested, og samtlige afkast vil derfor skulle ombygges før en akkrediteret støvmåling kan gennemføres. Dialogen omkring udarbejdelsen af støvhandlingsplanen gik således på hvor mange afkast der skulle måles på og tidshorizonten for gennemførelse af målingerne.

Carlsberg mener, at der maksimalt skal måles på 4 afkast (afkast 2-5), og at afkast 6 (støvsuger) dermed skal undtages for årlig præstationskontrol. Afkast 6 anvendes til rengøring og kører i begrænset omfang efter behov, hvilket er estimeret til ca. 1 time per uge. Støvfiltret på afkast 6 har samme posekvalitet som de øvrige afkast. Virksomhedens støvhandlingsplan omfatter derudover en trinvis ombygning af virksomhedens afkast startende med afkast 2, som er det væsentligste afkast med flest driftstimer og størst støvpåvirkningspotentiale. Carlsberg mener som udgangspunkt, at emissionsmålinger ved afkast 2 bør kunne benyttes som estimat for de øvrige afkast eller alternativt kan danne grundlag for en beslutning om, hvor vidt der er grundlag for at ombygge de resterende afkast 3-5 – også set i lyset af, at det ifølge virksomheden er usikkert om ombygningen af afkast 2 reelt vil muliggøre en akkrediteret støvmåling. Carlsberg har oplyst, at prisen til ombygning af afkast 2 er på 120.000 kr. i materialer, hvortil der skal lægges omkostninger i form af mandetimer og produktionstab ved nedlukning, mens ombygningen foregår.

Virksomhedens endelige støvhandlingsplan fremsendt den 28. september 2023 omfattede følgende:

- Ombygning og måling ved afkast 2 senest 1. december 2024
- Ombygning og måling ved afkast 3 senest 1. december 2025
- Ombygning og måling ved afkast 4 og 5 senest 1. december 2026

Fredericia Kommunes vurdering

BAT-konklusionen for bryggerier fastsætter BAT-relaterede emissionsniveauer (BAT-AEL'er) for rørførte emissioner af støv fra processen: *håndtering og forarbejdning af malt og hjælpesoffer*. BAT-konklusionen fastsætter ligeledes, at det er BAT, at gennemføre årlig præstationskontrol heraf i overensstemmelse med standarden EN 13284-1.

Fredericia Kommune vurderer, at afkast 6 (støvsugeranlægget) ikke er omfattet af den ovennævnte proces og dermed heller ikke er omfattet af BAT-AEL og monitoringskrav mv. i BAT-konklusionen. Fredericia Kommune vurderer samtidigt, at afkast 6 helt kan undtages fra overholdelse af emissionsgrænseværdier og præstationskontrol ud fra en betragtning om, at der er tale om et mindre afkast, som ikke kan integreres i virksomhedens øvrige afkast, og som kun er i drift i relativt få af årets arbejdstimer, jf. retningslinjer i høring til revideret luftvejledning fra 2022.

For de øvrige afkast 2-5 fastholder Fredericia Kommune, at de er omfattet af BAT-konklusionen for bryggerier, skal overholde en emissionsgrænseværdi for totalstøv på maksimalt 5 mg/Nm³ og vil være omfattet af krav om årlig præstationskontrol, hvilket vil blive implementeret i den revurderede



miljøgodkendelse. Fredericia Kommune vurderer ikke, at vi har mulighed for at dispensere herfra herunder benytte resultatet af akkrediterede målinger gennemført ved afkast 2, som et estimat for de øvrige afkast.

Carlsberg har fremsendt en støvhandlingsplan, som omfatter ombygning og måling ved afkast 2-5 inden for en tidshorizont på 2 år. Fredericia Kommune vurderer, at ombygning og gennemførelse af støvmålinger bør kunne gennemføres inden for 1 år, men anser det samtidigt rimeligt at efterkomme virksomhedens ønske om først at ombygge og gennemføre målinger ved afkast 2 med henblik på at sikre, at det reelt er muligt at udføre en akkrediteret støvmåling inden de øvrige afkast planlægges ombygget. Fredericia Kommune har således fastsat krav om, at dokumentation for første måling ved afkast 2 skal gennemføres senest 1. juni 2024, og at dokumentation for gennemførelse af præstationskontrol ved de resterende afkast 3-5 skal fremsendes til kommunen senest 1 år efter (dvs. senest 1. juni 2025).

I forhold til gennemførelse af præstationskontrol for støv er udgangspunktet ifølge luftvejledningen 3 målinger af mindst 1 times varighed, mens prøvetagning ifølge BAT-konklusionen bør omfatte 3 målinger på mindst 30 minutter hver. Virksomheden har i den forbindelse tilkendegivet, at det grundet batchproduktioner på mellem 13-30 minutter er vanskeligt at gennemføre målinger med en varighed på 0,5-1 time. Fredericia Kommune er indstillet på, at måletiden ved præstationskontrollen skal tilpasses den faktiske produktion (perioder med emission), hvilket der ligeledes åbnes mulighed for i såvel luftvejledning som BAT-konklusion, og der fastsættes således krav om, at der skal foretages 3 målinger af 15 minutters varighed, hvilket ifølge virksomheden vil være muligt at efterleve i praksis for afkast 2-5.

Vilkår 22, 23 og 26 og egenkontrolvilkår 51 og 53

Indretningskrav for luftafkast tilknyttet virksomhedens maltsiloanlæg var fastsat i påbud om vilkårsændring af 17. november 2011, mens der som en del af miljøgodkendelsen til Annex Bryggeri blev fastsat krav om at silofiltrene skulle overholde en skærpet emissionsgrænseværdi for totalstøv på maksimalt 5 mg/Nm³ i overensstemmelse med BAT-konklusionen for bryggerier. Der har ikke tidligere været fastsat vilkår for indretning af de to afkast fra hammermøllen (HM1 og HM2), som dog ligeledes er etableret med filter, der sikrer en maksimal støvemission på 5 mg/m³. Vilkår om overholdelse af en emissionsgrænseværdi på 5 mg/m³ er overført til denne afgørelse og er retsbeskyttet til den 15. september 2028. Som en del af revurderingen er indretningskrav for maltsilo og hammermølle sammenskrevet til et samlet vilkår tilpasset de nuværende afkastforhold, og det er nærmere specificeret, hvilke afkast der skal overholde førnævnte emissionsgrænseværdi.

Der er fastsat vilkår om årlig præstationskontrol af støvemissionen fra virksomhedens afkast fra maltsilo og hammermølle. Det nærmere grundlag herfor er beskrevet i det foregående afsnit.

Støvemissioner fra maltsilo og hammermølle kan efter kommunens vurdering betegnes som værende af typen "støv i øvrigt". For denne type støv gælder der en B-værdi på 0,08 mg/m³, som er fastsat i vilkår 26.

Carlsberg har i november 2022 fået gennemført OML-spredningsberegninger, der viste, at B-værdien for støv var overholdt med god margin uden for virksomhedens område. Beregningerne er gennemført med bidrag fra alle afkast som beskrevet i tabel 11 og ud fra forudsætningen om, at emissionsgrænseværdien for støv på 5 mg/Nm³ er overholdt for samtlige afkast. Der er ligeledes korrigeret for, at afkast 4 og 5 er ført vandret ud af bygningen.

Lugt

På virksomheden fremkommer der emissioner af lugt fra brygning af øl og ved drift af TWM-anlægget.

Ved brygning af øl opstår der primært lugtemissioner ved drift af urtkedel og mæskekar. Ved miljøgodkendelsen i 2008 havde Carlsberg to bryglinjer, benævnt hhv. bryglinje 1 og 2, hvor alene bryglinje 2 normalvis var i drift. Bryglinje 1 havde en kapacitet på 100 m³/batch, mens bryglinje 2 havde en kapacitet på 90 m³/batch. Carlsberg fik i 2009 foretaget måling af lugt fra virksomhedens bryglinjer, og der blev foretaget



OML-spredningsberegninger, der viste, at virksomhedens bidrag til lugtemissionskoncentrationen i omgivelserne ikke oversteg de fastsatte lugtgrænser. I spredningsberegningerne var der medtaget bidrag fra såvel bryglinje 1 og 2.

Med miljøgodkendelsen af Annex Bryggeri i 2020 blev kapaciteten af bryglinje 1 reduceret til 22 m³/batch svarende til ca. en fjerdedel af oprindelige produktionskapacitet. Grundet en forventet lavere lugtemission fra brygningen af øl efter ombygningen af bryglinje 1 vurderede Fredericia Kommune, at ændringen kunne rummes inden for de eksisterende lugtvilkår, og der blev ikke fastsat krav om fornyet dokumentation for overholdelse af lugtgrænseværdierne.

I forbindelse med godkendelse af TWM-anlægget i 2021 vurderede Fredericia Kommune, at der kunne forekomme emissioner af lugtende stoffer i forbindelse med rensning af spildevandet herunder dannelse af H₂S. Som en del af miljøgodkendelsen blev der således fastsat en B-værdi for H₂S, og det blev påkrævet, at Carlsberg senest 6 måneder efter idriftsættelse af anlægget skulle dokumentere overholdelse af lugtgrænser i omgivelserne og grænseværdien for H₂S.

Carlsberg orienterede tilbage i november 2021 Fredericia Kommune om udfordringer med at opfylde ovennævnte vilkår ved TWM-anlægget, idet der er tale om en arealkilde (åbne procestanke) og ikke en punktkilde med udledning af lugtende stoffer gennem afkast med veldefineret dimension og luftflow. Samtidigt blev det oplyst, at de foreløbige driftserfaringer ikke indikerede et væsentligt lugtbidrag omkring anlægget, hvilket ligeledes blev bakket op af en besigtigelse af TWM-anlægget den 14. september 2021 ved Force Technology, hvor det blev konkluderet, at der var en mindre lugtemission fra åbne tanke, men at det ikke var muligt at registrere lugten ca. 100 meter nedvinds fra tankene. Afstanden fra TWM-anlægget til skel (erhvervsområde) og til nærmeste bolig (kolonihaver) er omkring hhv. 100 m og 400 m.

Det er Fredericia Kommunes vurdering, at luft- og lugtvilkårene i miljøgodkendelsen af TWM-anlægget var fastsat ud fra en forudsætning om, at TWM-anlægget kunne betragtes som en punktkilde. Da det har vist sig ikke at være tilfældet orienterede Fredericia Kommune den 19. januar 2022 Carlsberg om, at ovennævnte vilkår ville blive ophævet i forbindelse med revurderingen, og at der i stedet ville blive indført et nyt vilkår om, at virksomheden ikke må give anledning til væsentlige lugtgener i omgivelserne. Ud fra virksomhedens oplysninger om, at der ikke er et væsentligt lugtbidrag fra TWM-anlægget finder Fredericia Kommune heller ikke grundlag for at forlange en nærmere estimering af lugten herfra. Tilsvarende vurderer Fredericia Kommune heller ikke, at der er grundlag for at kræve fornyet dokumentation for overholdelse af lugtgrænseværdierne.

Vilkår 32-33 og egenkontrolvilkår 54

Grænser for virksomhedens lugtbidrag i omgivelserne var fastsat i miljøgodkendelse af 5. november 2008 i overensstemmelse med lugtvejledningen og er videreført uændret ved revurderingen. Der er derudover fastsat vilkår om, at Fredericia Kommune kan kræve dokumentation for, at lugtgrænseværdierne er overholdt ved præstationsmålinger og OML-beregninger.

Tidligere fastsatte vilkår i miljøgodkendelsen til TWM-anlægget omkring indretning af målested i afkast til udtagning af lugtprøver, fastsættelse af B-værdi for svovlbrinte og krav om eftervisning af overholdelse af hhv. lugtgrænseværdier og B-værdien for H₂S ophæves, da de ikke længere er relevante. Baggrunden herfor er, at TWM-anlægget betragtes som en diffus lugtkilde og ikke en punktkilde. I stedet er der med revurderingen indført et nyt vilkår om, at virksomhedens drift herunder TWM-anlægget ikke må give anledning til væsentlige lugtgener i omgivelserne.

Affald

Carlsberg har som følge af den daglige drift en lang række forskellige affaldsfraktioner herunder store mængder genanvendeligt emballageaffald (pap, plast, metal og glas).



Carlsberg har derudover flere fraktioner af farligt affald:

- Vaskevand fra batterivask
- Spildolie, olieholdigt fast affald
- Lyskilder og batterier
- Elektronikskrot
- Laboratorieaffald
- Brugte køle/smøremidler, frostvæsker

Fredericia Kommune vurderer, at virksomheden opbevarer og bortskaffer sit affald miljømæssigt forsvarligt ved overholdelse af miljøgodkendelsens vilkår, i overensstemmelse med de gældende regler i affaldsbekendtgørelsen og i Fredericia Kommunes Regulativ for Erhvervsaffald.

Dette betyder blandt andet, at virksomhedens affald skal bortskaffes til godkendte indsamlervirksomheder eller affaldsbehandlingsanlæg.

Vilkår 34-36

Der er fastsat vilkår om bl.a. opbevaring af akkumulatorer og batterier. Vilkårene er videreført med mindre redaktionelle ændringer fra miljøgodkendelse af 5. november 2008.

Vilkår 37-38

I Miljøgodkendelse af TWM vandbehandlingsanlæg af 1. februar 2021 blev der fastsat en række vilkår vedr. affald. Disse vilkår er overført til denne afgørelse og er retsbeskyttede til den 1. februar 2029.

Beskyttelse af jord, grundvand og overfladevand

I forbindelse med virksomhedens produktion håndteres store mængder råvarer/kemikalier, produkter og mellemprodukter. Transport til og fra virksomheden foregår enten med lastbil eller med tog. Intern transport sker som udgangspunkt med eltrucks om end der ved virksomhedens baneområde for lastning og losning af tog benyttes dieseldrevet materiel og er etableret en overjordisk 6 m³ olietank med tilknyttet tankningsplads. Overfladevand fra tankningspladsen ledes via olieudskiller til en nedgravet spildevandstank på 10 m³. Spildevandstanken er etableret med alarm, der indikerer, hvornår det er tid til at tømme tanken.

Flydende kemikalier leveres enten med tankbil og påfyldes råvaretanke flere steder på virksomhedens site eller leveres med lastbil i IBC-containerne, tromler mv. til opbevaring indendørs eller i udendørs kemicontainere. Farligt flydende affald som spildolie opbevares inden bortskaffelse udendørs i miljøcontainere med sump. I tilfælde af spild er der i nærheden af virksomhedens oplagsområder miljøudstyr til rådighed for opsamling af spild og afspærring af afløb mv.

På baggrund af flere registrerede udslip af forurenede overfladevand har Fredericia Kommune tidligere vurderet, at Carlsbergs foranstaltninger til sikring af overfladevandets kvalitet inden udledning til offentligt regnvandssystem ikke var tilstrækkelige og meddelte et påbud den 29. maj 2020 til Carlsberg om etablering af forureningsbegrænsende foranstaltninger. I den forbindelse har Carlsberg udarbejdet en handlingsplan (Projekt Mosen) med i alt 9 delprojekter. Formålet med projekterne er at afværge udslip til regnvandsbassin B506 (Mosen), med særlig fokus på olieudslip fra køretøjer samt udslip af let omsættelige organiske stoffer i form af råvarer, produkter og mellemprodukter.

Ændringer i tilknytning til handleplanen herunder etablering af flere olieudskilleranlæg i det interne regnvandssystem, der er relevante i forhold til spildevandstilladelsen, er indarbejdet i den reviderede spildevandstilladelse af 25. maj 2022. Ændringer på virksomheden, som udføres i relation til påbuddet af 29. maj 2020, og som er relevante i forhold til miljøgodkendelsen, er indarbejdet i denne afgørelse.



Som en del af revurderingen har der således været fokus på at gennemgå virksomhedens oplag og håndtering af kemikalier og farligt affald for at sikre, at miljøgodkendelsen indeholder vilkår, der sikrer tilstrækkelig beskyttelse af jord, grundvand og overfladevand. Hidtil har Carlsberg kun haft generelle vilkår til oplag af farligt affald.

Vilkår 39-46 og egenkontrollvilkår 55 og 56

Der er fastsat vilkår om, at virksomheden løbende og mindst 1 gang årligt skal gennemføre kontrol for utætheder og revnedannelser af tætte belægninger samt tankgårde. Det er i den forbindelse specifikt anført, at vilkårene omfatter den nye beredskabstank på ca. 700 m³ ved Læsk, som er etableret som en del af Projekt Mosen. Endvidere har Fredericia Kommune valgt at medtage vilkår om årlig egenkontrol af belægninger ved TWM anlægget i et samlet vilkår gældende for hele virksomheden.

Vilkår 44, som vedrører olietanke omfattet af olietankbekendtgørelsen, er fastsat med baggrund i standardvilkårsbekendtgørelsen. Derudover er der som noget nyt fastsat egenkontrollvilkår 56 om, at virksomhedens nedgravede spildevandstank fra 2008 skal tæthedsprøves mindst hvert 10 år.

Udgangspunktet for fastsættelse af vilkår for kemi og farligt affald er grundlaget i virksomhedens basistilstandsrapport og appendix 1 med supplerende lokale tiltag til Projekt Mosen. Som en del af revurderingen gennemførte Fredericia Kommune derudover et prioriteret miljøtilsyn ved Carlsberg den 15. juni 2022, hvor de miljømæssige forhold vedrørende udendørs håndtering og opbevaring af kemikalier samt farligt affald blev gennemgået. Tilsynet resulterede i et udkast til revurderede vilkår, som Carlsberg efterfølgende har forholdt sig til den 22. november 2022, og som efterfølgende er implementeret i denne afgørelse.

På baggrund af gennemgangen af virksomhedens håndtering og opbevaring af kemikalier, olie og farligt affald vurderer Fredericia Kommune, at Carlsberg med sin nuværende indretning og drift overholder de fastsatte vilkår til beskyttelse af jord, grundvand og overfladevand.

Særligt fastsætter vilkår 43 krav om at udendørs enkeltvæggede tanke til flydende kemikalier skal være placeret i tætte tankgårde uden afløb eller med afspærringsventil. Carlsberg har redegjort for den 22. november 2022, at det pågældende vilkår overholdes for eksisterende tanke på nær 3 udendørs enkeltvæggede tanke til CaCl₂ og sirup ved maltsiloen på brygsiden. Fredericia Kommune har ud fra virksomhedens beskrivelse af den nuværende sikring af tankene mod spild valgt at undtage førnævnte tanke fra det pågældende vilkår.

I udkastet til et nyt vilkår for virksomhedens påfyldningspladser var der fastsat krav om at overfladevand fra påfyldningspladser skulle afledes til processpildevandssystemet, hvilket var i overensstemmelse med den daværende handlingsplan ved Projekt Mosen. Ved Carlsberg ledes processpildevand imidlertid til TWM-anlægget, hvor der er udfordringer med spildevandskapaciteten ved kraftigt regnvejr. I det endelige vilkår er der ved pladser, hvor afløbet er tilsluttet overfladevandssystemet, fastsat krav om at afløbet skal være etableret med afspærringsventil, og at relevante afspærringsventiler skal være lukkede når der foregår af- og pålæsning ved påfyldningspladsen.

Ved tilsynet den 15. juni 2022 blev det derudover konstateret, at Carlsberg flere steder har udendørs oplag af tom emballage fra råvarer og hjælpestoffer i områder med afløb til overfladevand. I forlængelse af tilsynet har Carlsberg redegjort for deres håndtering og opbevaring af tømte emballage, og Fredericia Kommune finder på den baggrund ikke grundlag for at stille yderligere vilkår hertil.

Vilkår 47-49

I Miljøgodkendelse af TWM vandbehandlingsanlæg af 1. februar 2021 blev der fastsat en række vilkår vedr. beskyttelse af jord, grundvand og overfladevand. Disse vilkår er overført til denne afgørelse og er retsbeskyttede til den 1. februar 2029.

Egenkontrol

Det fremgår af godkendelsesbekendtgørelsen, at der i relevant omfang skal fastsættes vilkår om at indberette egenkontrolresultater til tilsynsmyndigheden mindst hvert år. Fredericia Kommune har alene fastsat krav om årlig indberetning af præstationskontrol for BAT-relaterede emissionsniveauer for støvemissioner fra maltsiloer, jf. vilkår 53.

Vilkår 50-56

Egenkontrolvilkår for støj, luft, lugt og beskyttelse af jord, grundvand og overfladevand er beskrevet i de respektive afsnit.

Vilkår 57-59

I forbindelse med revurderingen er der fastlagt vilkår om hvilken monitorering, der skal gennemføres på jord og grundvand i forhold til de anvendte farlige stoffer som beskrevet og vurderet i basistilstandsrapporten.

Virksomheden har fået udarbejdet en basistilstandsrapport dateret 6. juli 2020, der inkluderer TWM-anlægget. I rapporten identificeres to typer af steder, hvor tekniske undersøgelser er påkrævet. Dels ved aktive olieudskillere og dels ved pladser, hvor der kan ske spild af dieselolie eller spildolie.

På baggrund af de gennemførte undersøgelser er der opstillet et forslag til monitoreringsprogram i basistilstandsrapporten for hhv. grundvand og jord. Fredericia Kommune har valgt at implementere forslaget i miljøgodkendelsen.

De områder, hvor der skal udføres undersøgelser er vist på figur 8.



Figur 8. Placering af undersøgelsesområder. Nord er opad.

Vilkår 60-65

I §19-tilladelserne til de nedgravede forsyningsledninger og nedgravede rør til gærudlevering var der fastsat en række egenkontrolvilkår. I forbindelse med denne afgørelse er relevante egenkontrolvilkår videreført uændret men fastsat som nye vilkår efter miljøbeskyttelseslovens § 33 og med en ny retsbeskyttelse på 8 år.

**Vilkår 66-70**

I Miljøgodkendelse af TWM vandbehandlingsanlæg af 1. februar 2021 blev der fastsat en række egenkontrolvilkår. Disse vilkår er overført til denne afgørelse og er retsbeskyttede til den 1. februar 2029.

Driftsjournal**Vilkår 71-74**

Journalkrav fra meddelte miljøgodkendelser og § 19-tilladelser er videreført til denne afgørelse med mindre redaktionelle rettelser. Driftsjournalen er som følge af BAT 2 suppleret med krav om at registrere vandforbrug, energiforbrug og mængden af genereret overskudsgær og mask.

Virksomhedens ophør**Vilkår 75**

Virksomheden skal træffe nødvendige foranstaltninger ved ophør for at forebygge forurening. Vilkåret er fastsat i overensstemmelse med godkendelsesbekendtgørelsens § 22, stk. 1, nr. 12 og 13.

Risiko

Til køling af processer mv. anvender Carlsberg et køleanlæg med ammoniak og har som følge heraf en samlet ammoniakmængde på ca. 20 ton ved Energicentret.

Ifølge risikobekendtgørelsen skal en virksomhed med anlæg eller oplag af ammoniak, der er større end eller lig med en tærskelværdi på 50 ton, betragtes som en kolonne 2 risikovirksomhed. Derudover fastsætter risikobekendtgørelsen en særlig tærskelmængde på 5 ton for ammoniak i anlæg eller oplag, der ligger nærmere end 200 meter fra følsom arealanvendelse. Følsom arealanvendelse er boligområder, institutioner eller tilsvarende arealanvendelse, hvor mange mennesker opholder sig.

Da der er mere end 200 meter fra virksomhedens køleanlæg og oplag til følsom arealanvendelse vurderer Fredericia Kommune, at Carlsberg ikke er omfattet af risikobekendtgørelsen.

Basistilstandsrapport

Virksomheden har fået udarbejdet en basistilstandsrapport dateret 6. juli 2020, der inkluderer TWM-anlægget, hvor monitoreringskrav er implementeret i denne afgørelse.

Det er Fredericia Kommunes vurdering, at de miljøgodkendte ændringer i forbindelse med denne afgørelse ikke medfører, at der skal fastsættes nye monitoringskrav, da driften heraf ikke medfører anvendelsen eller oplag af nye farlige stoffer, eller anvendelse eller oplag af de farlige stoffer, som har medført krav om udarbejdelse af en basistilstandsrapport.

Vurdering i forhold til BAT – Bedst tilgængelig teknik

Fredericia Kommune har meddelt revurderingen med vurderinger som anført i det følgende i forhold til BAT-konklusioner for virksomheder, der producerer fødevarer, drikkevarer og mælk, offentliggjort den 4. december 2019.

Carlsberg har udfyldt en BAT-tjekliste for bryggerier og produktion af læskedrikke. Denne ses i bilag 1. I BAT-tjeklisten redegør Carlsberg for, hvordan virksomheden lever op til BAT-konklusionerne.

En del af BAT-konklusionerne er udelukkende relevant for spildevandstilladelsen. I det følgende beskrives først hovedindholdet i BAT-konklusionerne og herefter Fredericia Kommunes vurdering i forhold til de BAT-konklusioner, der er relevante i forhold til miljøgodkendelsen.

**BAT1 og BAT2**

For at forbedre de overordnede miljøpræstationer og øge ressourceeffektiviteten samt reducere emissionerne er det BAT at indføre et miljøledelsessystem og opretholde en opgørelse over miljøforhold som en del af heraf.

Carlsberg har implementeret et certificeret miljøledelsessystemet (ISO14001) og et energiledelsessystem (ISO50001).

Vilkår 1 er fastsat til fremadrettet at sikre overholdelse af BAT 1. Fredericia Kommune vurderer, at virksomheden lever op til kravene i BAT 2 og ser ikke anledning til at stille vilkår herom.

BAT3

For relevante emissioner til vand som identificeret i fortegnelsen over spildevandsstrømme (se BAT 2) er den bedste tilgængelige teknik at overvåge de vigtigste procesparametre på centrale steder.

Se vurdering i særskilt spildevandstilladelse af 25. maj 2022.

BAT 4

Det er BAT at overvåge emissionerne til vand.

Se vurdering i særskilt spildevandstilladelse af 25. maj 2022.

Ikke relevant, da virksomhedens spildevand ikke udledes, men afleveres til kommunalt spildevandssystem.

BAT 5

Det er BAT at monitere emissionen af støv fra håndtering og forarbejdning af malt og hjælpestoffer en gang om året i overensstemmelse med EN-standarder.

Vilkår 53 i miljøgodkendelsen fastsætter krav om årlig måling af støvemissioner samt krav om rapportering heraf til Fredericia Kommune.

BAT 6, BAT 18 og BAT 33

For at øge energieffektiviteten er det BAT at have en energieffektivitetsplan og en passende kombination af generelle teknikker anført i BAT 6 samt sektorspecifikke teknikker anført i BAT 18 og BAT 33.

Jævnfør bilag 1 anvender Carlsberg flere af de anførte teknikker og har et specifikt energiforbrug i den lave ende af intervallet for de vejledende nøgletal i BAT-konklusionens tabel 5 og tabel 23.

Fredericia Kommune finder derfor ikke grundlag for at stille yderligere vilkår på området.

BAT 7, BAT 18 og BAT 33

For at reducere vandforbruget og mængden af udledt spildevand er det BAT at recirkulere og/eller genanvende vandstrømme samt have en eller flere teknikker anført i BAT 7.

Jævnfør bilag 1 anvender Carlsberg flere af de anførte teknikker og har en specifik udledning af spildevand i den lave ende af intervallet for de vejledende nøgletal i BAT-konklusionens tabel 6 og tabel 24.

Se vurdering i særskilt spildevandstilladelse af 25. maj 2022.

BAT 8

For at forebygge eller reducere anvendelsen af skadelige stoffer, f.eks. ved rengøring og desinfektion, er det BAT at anvende en eller flere teknikker anført i BAT 8.



Fredericia Kommune finder ikke grundlag for at stille yderligere vilkår på området.

BAT 9

Det er BAT at anvende kølemidler uden indhold af ozonnedbrydende stoffer og med et lavt globalt opvarmningspotentiale. Egnede kølemidler omfatter vand, kuldioxid og ammoniak.

Fredericia Kommune finder ikke grundlag for at stille yderligere vilkår på området.

BAT 10

For at øge ressourceeffektiviteten er det BAT at anvende en eller flere teknikker som anført i BAT 10.

Jævnfør bilag 1 anvender Carlsberg flere af de anførte teknikker.

BAT 11

For at forhindre ukontrollerede udledninger til vand er det BAT at tilvejebringe en passende opsamlingskapacitet til opsamling af spildevand.

Se vurdering i særskilt spildevandstilladelse af 25. maj 2022.

BAT 12

For at reducere emissioner til vand er det BAT at anvende en passende kombination af teknikker som anført i BAT 12.

Se vurdering i særskilt spildevandstilladelse af 25. maj 2022.

BAT 13 og BAT 14

Det er BAT at have en støjhandlingsplan og anvende en eller flere teknikker til at forebygge og reducere støj som anført i BAT 14.

Virksomhedens støjgrænser er sat i overensstemmelse med Miljøstyrelsens vejledninger for støj, og Fredericia Kommune kan ifølge vilkår 50 kræve, at Carlsberg efterviser, at grænseværdierne er overholdt.

BAT 15

Det er BAT at have en plan for håndtering af lugtgener.

Virksomhedens grænseværdier for lugt er fastsat i overensstemmelse med Miljøstyrelsens vejledning for lugt fra virksomheder, og Fredericia Kommune kan ifølge vilkår 54 kræve, at Carlsberg efterviser, at grænseværdierne er overholdt.

BAT 19

Det er BAT at reducere den mængde affald, der sendes til bortskaffelse, og anvende en eller begge teknikker som er anført i BAT 19.

Fremkommet affald i form af overskudsgær og mask anvendes til dyrefoder.

BAT 20

Det er BAT at anvende et posefilter eller både en cyklon og et posefilter til at reducere støvemissioner.

BAT 20 fastlægger ligeledes bindende BAT-emissionsintervaller for emissionen af støv fra håndtering og forarbejdning af malt og hjælpestoffer.



I vilkår 23 er der fastsat krav om etablering af effektive støvfiltre, der sikrer, at emissionskoncentrationen af støv i procesluften ikke overstiger 5 mg støv/Nm³ luft. Emissionsgrænseværdien er således fastlagt inden for intervallet.



Bilag 1. Udfyldt BAT-tjekliste for fødevarer-, drikkevarer- og mejerisektoren

Udfyldt BAT-tjekliste for Carlsberg Supply Company Danmark dateret den 9. november 2023 er medsendt separat.



Bilag 3. Støjhandlingsplan

Støjhandlingsplan fra COWI dateret den 11. oktober 2023 er medsendt separat.



Bilag 4. Oversigt over sagsakter

1. Miljøgodkendelse af Carlsberg Danmark A/S, 5. november 2008
2. Påbud om vilkårsændring i miljøgodkendelse af 5. november 2008, 17. november 2011
3. Miljøgodkendelse af dampgenerator, 27. april 2012
4. §19 tilladelse til forsyningsledninger, 8. marts 2013 (oprindelig § 19-tilladelse er fra 18. juni 2008)
5. §19 tilladelse til rør til gærudlevering, 25. april 2017
6. Påbud vedr. etablering af forureningsbegrænsende foranstaltninger i forbindelse med udledning af overfladevand til offentligt regnvandsbassin, 29. maj 2020
7. Basistilstandsrapport, 6. juli 2020
8. Miljøgodkendelse af Annex Bryggeri, 15. september 2020
9. Miljøgodkendelse af TWM vandbehandlingsanlæg, 1. februar 2021
10. Handlingsplan for Projekt Mosen inkl. appendix 1 med supplerende lokale tiltag, 6. april 2021
11. Orienterende støvmåling ved Maltsilo og Hammermølle, Eurofins, juni 2021
12. Præsentation fra opstartsmøde om revurdering den 25. juni 2021
13. Foreløbig vurdering af behov for revurdering af eksisterende vilkår, 10. august 2021
14. Mail fra Carlsberg af 19. august 2021 med oversigt over afkast på værksteder
15. Svar vedr. dokumentation for støvmålinger, mail af 26. august 2021
16. Carlsberg sender kommentarer til revurdering af eksisterende vilkår, mail af 26. oktober 2021
17. Carlsberg orienterer om udfordringer ift. vilkår i TWM-miljøgodkendelse, mail af 4. november 2021
18. Carlsberg sender opdaterede støjkonturkort, mail af 16. november 2021
19. Udfyldt BAT-tjekliste fra Carlsberg dateret 17. december 2021 (opdateret den 9. november 2023)
20. Svar vedr. udfordringer ift. TWM-vilkår og referencepunkter for støj, mail af 19. januar 2021
21. Igangsætning af revurdering af miljøgodkendelse ved Carlsberg Danmark, 24. marts 2022
22. Offentliggørelse af igangsætning af revurdering på kommunens hjemmeside den 28. marts 2022
23. Carlsberg sender ansøgning om VVM-screening af nedgravede rør, mail af 28. marts 2022
24. Carlsberg orienterer om ændringer af maltsilo, mail af 10. maj 2022
25. Revideret spildevandstilladelse for Carlsberg Danmark A/S, 25. maj 2022
26. Miljøtilsyn hos Carlsberg den 15. juni 2022, tilsynsrapport fremsendt 30. august 2022
27. Carlsberg sender forslag til ombygning af maltsilo, mail af 18. juli 2022
28. OML-spredningsberegninger for maltsilo, Eurofins, 22. november 2022
29. Carlsberg sender redegørelse for udendørs håndtering af kemi, mail af 22. november 2022
30. Svar vedr. OML-spredningsberegninger og akkrediterede støvmålinger, mail af 18. januar 2023
31. Carlsberg sender støvhandlingsplan, mail af 15. maj 2023 (opdateret den 28. september 2023)
32. Støjhandlingsplan, COWI, 31. maj 2023 (opdateret version den 11. oktober 2023)
33. Carlsberg sender supplerende oplysninger vedr. støj, mail af 14. juni 2023
34. Svar vedr. støjhandlingsplan, mail af 7. juli 2023
35. Svar vedr. støvhandlingsplan, mail af 7. juli 2023
36. Carlsberg sender supplerende oplysninger vedr. støv, mail af 4. september 2023
37. Carlsberg sender supplerende oplysninger vedr. støj, mail af 22. september 2023
38. Svar vedr. støv, mail af 22. september 2023
39. Svar vedr. støj, mail af 26. september 2023
40. Carlsberg sender supplerende oplysninger vedr. støv, mail af 28. september 2023
41. Svar vedr. støj, mail af 29. september 2023
42. Svar vedr. støv, mail af 29. september 2023



43. Fredericia Kommune efterspørger supplerende oplysninger, mail af 25. oktober 2023
44. Carlsberg sender supplerende oplysninger til revurderingen, mail af 9. november 2023
45. Svar vedr. supplerende oplysninger til revurderingen, mail af 29. november 2023
46. 1. udkast til revurderet miljøgodkendelse hos Carlsberg, mail af 8. december 2023
47. Miljøtilsyn hos Carlsberg den 12. december 2023, tilsynsrapport fremsendt 20. december 2023
48. Udkast til afgørelse om ikke VVM-pligt for nedgravede rør, mail af 17. januar 2024
49. Carlsberg sender tilbagemelding på miljøtilsyn, mail af 19. januar 2024
50. Carlsberg sender kommentarer til 1. udkast til revurderet miljøgodkendelse, mail af 30. januar 2024
51. Carlsberg sender kommentarer til udkast til afgørelse om ikke VVM-pligt, mail af 31. januar 2024
52. Afgørelse om ikke VVM-pligt for nedgravede rør, 8. februar 2024
53. Carlsberg sender supplerende oplysninger til revurderingen, mail af 8. marts 2024



Bilag 5: Oversigt over gældende miljøgodkendelser og revurdering af vilkår

En oversigt over gældende miljøgodkendelser og revurdering af vilkår er medsendt separat.