



Miljøgodkendelse Sønderborg Affald A/S

Ellegårdvej 17, 6400 Sønderborg

Denne miljøgodkendelse til etablering og drift af anlæg til oplagring, om-
lastning og sortering af farligt affald er udarbejdet af Sønderborg Kom-
mune.

Sagsbehandler: Anakavee M. Frøsig

Sagsnummer: 20/43775

Kvalitetssikret af: hals

Miljøgodkendelsen er meddelt og offentliggjort på kommunens hjemmeside
den 24. marts 2021.

Indholdsfortegnelse

Vurdering og begrundelse for miljøgodkendelsen	3
1 Baggrund.....	3
2 Ansøger og ejerforhold	3
3 Virksomhedens art.....	3
3.1 Hoved- og biaktiviteter	3
3.2 Risikobekendtgørelsen	4
3.3 Miljøvurderingsloven	4
4 Etablering	4
5 Beliggenhed	5
5.1 Kommuneplan.....	5
5.2 Lokalplan	5
5.3 Grundvand	5
5.4 Spildevandsplan	5
5.5 Jordforurening	5
5.6 Beskyttet Natur.....	5
6 Indretning, drift og produktion	6
6.1 Indretning	6
6.2 Drift.....	7
6.3 Produktionsforhold	8
6.4 Forbrug af råvarer og hjælpestoffer	10
7 Forurening og forureningsbegrænsende foranstaltninger.....	11
7.1 Luftforurening.....	11
7.2 Spildevand	11
7.3 Støj.....	12
7.4 Affald.....	14
7.5 Beskyttelse af jord, grundvand og overfladevand	14
8 Virksomhedens forslag til vilkår og egenkontrol	16
9 Oplysninger om driftsforstyrrelser og uheld	16
10 Bedst tilgængelige teknik.....	16
11 Andet	18
12 Ophør af virksomheden	18
13 Høringer og indsigelser	18
14 Konklusion	18
Vilkår for etablering og drift	21
1. Generelt	21
2. Indretning og drift	21
3. Luftforurening	23
4. Støj.....	24
5. Affald	25
6. Beskyttelse af Jord, grundvand og overfladevand.....	25
7. Ophør af virksomhed.....	27
Klagevejledning	29
Bilag 1 Beliggenhed	32
Bilag 2 Planmæssige forhold	33
Bilag 3 Grundvand	35
Bilag 4 Spildevand	37

Bilag 5	Beskyttet natur.....	39
Bilag 6	Indretning og drift	43
Bilag 7	Indretning og drift II - Afkastforhold	45
Bilag 8	Indretning og drift III - Afløbsforhold.....	47
Bilag 9	Affaldstyper	49
Bilag 10	Liste over sagens akter.....	71
Bilag 11	Referencer	73

Vurdering og begrundelse for miljøgodkendelsen

1 BAGGRUND

Sønderborg Affald A/S indsendte 13. november 2020 ansøgning om miljøgodkendelse. Virksomheden ønsker at etablere et anlæg til oplagring, omlastning og sortering af farligt affald på Ellegårdvej 17, 6400 Sønderborg.

I dag varetager Sonfor Kemi indsamling, omlastning og sortering af farligt affald i Skodsbøl, Nybølnorvej, 6310. På baggrund af udvidelse af den eksisterende løsning for indsamling af miljøfarligt affald ved husstande i kommunen til at omfatte alle husstandene, som fremgår af Sønderborg Affaldsplan 2019-2030, ønsker virksomheden, at aktiviteten bliver flyttet til Ellegårdvej 17. Aktiviteten vil foregå i eksisterende bygning, hvor forholdene er til, at man kan klare den øgede belastning. Udover farligt affald ved husstandene skal anlægget anvendes oplagring, omlastning og sortering af ikke- genanvendeligt farligt affald fra erhvervsvirksomheder og farligt affald fra de syv genbrugspladser i Sønderborg Kommune.

Virksomhedens ansøgning samt en række supplerende oplysninger ligger til grund for vurdering og begrundelse for godkendelsen.

2 ANSØGER OG EJERFORHOLD

Ansøger	Sønderborg Affald A/S, Ellegårdvej 8, 6400 Sønderborg
Virksomhed	Sønderborg Affald A/S
Adresse	Ellegårdvej 17, 6400 Sønderborg
Matrikel	214, Kær, Ulkebøl ejerlav
CVR-nr. / P-nr.	31875560 / 1016624019
Telefon	60405320
Kontaktperson	Torben Munk-Christensen
Ejer af virksomhed	SØNDERBORG FORSYNING HOLDING A/S
Ejer af ejendom	Sønderborg Affald A/S

3 VIRKSOMHEDENS ART

3.1 HOVED- OG BIAKTIVITETER

Virksomheden har søgt godkendelse til etablering og drift af anlæg til oplagring, omlastning og sortering af farligt affald. Arealet på Ellegårdvej 17 vil efter ombygning blive brugt til håndtering af farligt affald fra miljøkasser fra husstande og ikke- genanvendeligt farligt affald fra erhvervsvirksomheder samt farligt affald fra de syv genbrugspladser i Sønderborg Kommune.

Virksomheden skal hente miljøkasser i boligforeninger og på opsamlingspladser samt ikke- genanvendeligt farligt affald hos erhvervsvirksomheder og far-

ligt affald hos Sønderborg Kommunes genbrugspladser. Der vil foregå sortering af farligt affald fra miljøkasserne samt vask af disse. Ikke-genanvendeligt farligt affald fra erhvervsvirksomhederne og farligt affald fra genbrugspladserne er emballeret. Det emballerede farlige affald bliver vejret, sat på palle, vrappet og gjort klar til pålæsning. Læsset er en blanding af affaldsfraktioner og blanding af emballagetyper, som afhentes af en godkendt modtager.

Virksomheden er omfattet af Miljøbeskyttelseslovens § 33 samt af godkendelsesbekendtgørelsen med listepunkt:

Hovedaktivitet:

K 203, "Anlæg for midlertidig oplagring af farligt affald forud for nyttiggørelse eller bortskaffelse med en kapacitet på mindre end eller lig med 50 tons, bortset fra anlæg omfattet af listepunkt K 209, K 210, K 211 eller K 212. Rekonditionering, herunder omlastning, omemballering eller sortering af farligt affald forud for nyttiggørelse eller bortskaffelse med en kapacitet på 10 tons/dag eller derunder, bortset fra de under listepunkt K 209, K 210, K 211 eller K 212 nævnte anlæg."

3.2 RISIKOBEKENDTGØRELSEN

Virksomheden bruger ingen af stofferne i bilag 1, del 1 eller stofkategorierne i bilag 1, del 2 i risikobekendtgørelsen og er derfor ikke omfattet af bekendtgørelsen.

Virksomheder oplyser, at den ikke kommer op på tærskelmængderne i risikobekendtgørelsens bilag 1.

3.3 MILJØVURDERINGSLOVEN

Aktiviteten er omfattet af Miljøvurderingslovens bilag 2 listepunkt: nr. 11 b) Anlæg til bortskaffelse af affald (projekter, som ikke er omfattet af bilag 1).

Sønderborg Kommune har gennemført en screening af anlægget efter Miljøvurderingsloven. Konklusionen på screeningen er, at anlægget ikke er omfattet af VVM-pligten.

Afgørelsen er truffet den 30. september 2020 og er annonceret samme dag.

4 ETABLERING

Sønderborg Affald A/S skal etableres på adressen i april 2021.

Den ansøgte aktivitet skal foregå i den eksisterende bygning, som skal ombygges til formålet. Virksomheden har i forbindelse med ansøgning om miljøgodkendelse søgt om tilladelse til at påbegynde bygge- og anlægsarbejde.

Sønderborg Kommune har meddelt tilladelse efter § 33, stk. 2 i Miljøbeskyttelsesloven den 26. november 2020. Virksomheden oplyser i ansøgningen, at forventede tidspunkt for start af bygge- og anlægsarbejder er 1. januar 2021.

Sønderborg Kommune har meddelt byggetilladelse til projektet, der forventes at være afsluttet 1. april 2021.

5 BELIGGENHED

Beliggenhed fremgår af bilag 1.

5.1 KOMMUNEPLAN

Ifølge Kommuneplan 2019-2031 for Sønderborg Kommune er virksomheden beliggende i 4.5.003.E (Bilag 2). Området er udlagt til erhvervsområde. Området forbeholdes håndværks-, fremstillings- og lagervirksomhed med nogen miljøbelastning og større behov for varetransport.

5.2 LOKALPLAN

Området er omfattet af lokalplan nr. 5-9502 Erhvervsområde ved Ellegårdvej fra 1996 og lokalplan nr. 0-0112 Skilte og facader fra 2004. Virksomheden er beliggende i delområde A1, der kun må anvendes til industri og større værkstedsvirksomhed, engros, lager- og transportvirksomhed og lignende.

5.3 GRUNDEVAND

Virksomhedens beliggenhed i forhold til drikkevandsinteresser og boringer fremgår af bilag 3.

Virksomheden er ikke placeret i et område med særlige drikkevandsinteresser eller i indvindingsopland.

5.4 SPILDEVANDSPLAN

Ifølge Spildevandsplan 2016 - 2021 for Sønderborg Kommune ligger virksomheden i oplandsområde 24006, der er separatkloakeret, bilag 4. Overfladevand udledes til regnvandskloakken via U24005 til kvl. Nr. 10 Ulkebøl. Sanitært spildevand og spildevand fra vask af miljøkasser ledes til spildevandskloakken og videre til Sønderborg Renseanlæg, som har udløb i Als Sund.

Vask af miljøkasser kræver en særskilt tilslutningstilladelse.

5.5 JORDFORURENING

Den matrikel virksomheden planlægger at etablere sig på er hverken kortlagt på vidensniveau 1 eller 2.

Matriklen er omfattet af kommunens områdeklassificering.

5.6 BESKYTTET NATUR

Nærmeste terrestriske Natura 2000-område er EF-habitatområde:

- nr. 263 Sønderskoven og Lambjerg Indtægt, som ligger ca. 2,6 km sydøst for virksomheden

Nærmeste marine Natura 2000-område er EF-habitatområde:

- 197 Flensborg Fjord, Bredgrund og farvandet omkring Als, ca. 2,8 km syd for virksomheden

Udpegningsgrundlaget og de væsentligste trusler for områdernes naturværdier fremgår af Bilag 5.

I de tilstødende natur- og landbrugsarealer omkring industriområdet er der registreret bilag IV arter. Arterne og truslerne mod dem fremgår af Bilag 5.

REGISTRERING AF BESKYTTET NATUR § 3

På matriklen, hvor virksomheden er beliggende, har Vand & Natur ved Sønderborg Kommune ingen registreringer af beskyttet natur. I afstand mellem 500 - 800 m sydøst og øst for virksomheden ligger der to § 3 beskyttet sø, to § 3 beskyttet moser og en § 3 beskyttet eng.

SØNDERBORG KOMMUNES VURDERING

Sønderborg Kommune vurderer, at virksomheden kan drives med den beskrevne lokalisering.

Ifølge § 7 i habitatbekendtgørelsen skal der forud for en afgørelse om miljøgodkendelse foretages en vurdering af om aktiviteten kan påvirke et Natura 2000-område væsentligt.

Sønderborg Kommune vurderer, at anlægget som følge af forureningstyper og afstandsforhold ikke i sig selv eller som kumulativt bidrag i forbindelse med andre planer eller projekter vil påvirke internationale naturbeskyttelsesområder væsentligt, herunder arter omfattet af habitatdirektivets bilag IV. Der skal derfor ikke foretages en nærmere konsekvensvurdering af anlæggets virkninger på Natura 2000-områder.

Virksomheden er etableret på lokalitet udlagt til erhverv i lokalplanen og der foretages ikke nedrivning af eksisterende bygning. Projektet har derfor ingen betydning for flagermusene i og omkring projektarealet. Sønderborg Kommune vurderer, at virksomheden ikke udgør nogen direkte trussel mod de registrerede bilag IV arter, herunder paddearterne i de tilstødende natur- og landbrugsarealer.

6 INDRETNING, DRIFT OG PRODUKTION

6.1 INDRETNING

Virksomhedens areal er 644 m² fordelt på følgende enheder.

Enhed	Areal i m ²	Anvendelse
Bygningen består af:		
Kold hal	285	Modtage- og oplagsplads for færdigpakket farligt affald
Kemisortering	75	Sortering af miljøkasser
Vask af kasser	55	Vask af miljøkasser
Administration, opbevaring og depot	142	Mandskabs- og kontorfaciliteter, mødelokale, undervisningslokale, opbevaring af tomme emballager samt brandskab med kasseret

		nødblus, nødsignaler, og fyrværkeri (klassificering 1.4G og 1.4S)
--	--	---

Ejendommens areal er i alt: 2952 m².

Virksomhedens indretning fremgår af bilag 6, som er et oversigtskort over bygningen og dens indretning samt hele virksomhedens område. Bilag 7 viser placering af bygningens udsug- og luftafkast. Tegning af afløbsforhold vises i bilag 8.

Hele matriklen er i dag indhegnet med et ca. 1,6 meter højt trådhegn og en port på 1,8 meter højt ved ind- og udgangen.

Belægningstype fremgår i nedenstående tabel

Plads	Belægning
Kold hal og sum (slam tank)	Beton behandlet med epoxy
Kemisortering	Beton behandlet med epoxy
Udendørs- og kørearealer	Fast belægning i form af betonsten og asfalt

Omlastning af farligt affald sker kun indendørs.

6.2 DRIFT

Der er 3 ansatte på virksomheden fordelt med 2 på anlægget og 1 i administrationen.

Virksomhedens driftstid er fra mandag til torsdag i tidsrummet kl. 07.00 - 15.30. Fredag i tidsrummet kl. 07.00 - 14.00. Der er ingen driftsaktiviteter uden for åbningstider, herunder weekend og helligdage.

Der vil være en bil på 3.500 kg, som kører på hverdage og afhenter miljøkasser i boligforeninger og på opsamlingspladser.

En lastbil på 10 ton afhenter på hverdage emballeret farligt affald hos erhvervskunder og de syv genbrugspladser i Sønderborg Kommune.

Færdig pakket farligt affald afhentes af en lastbil på 46 ton (forvogn og hænger) til en godkendt modtager hver mandag.

Derudover vil der ske til- og frakørsel med ansattes personbiler på hverdage.

Der etableres parkeringsplads til virksomhedens køretøjer og ansattes personbiler.

Til- og frakørsel sker via Ellegårdvej, som har forbindelse til Grundtvigs Alle.

Intern transport omfatter kørsel med el truck og el palleløfter.

Disse aktiviteter kan angive anledning til støj. Vurderinger i forhold til støj fremgår af afsnit 7.3.

6.3 PRODUKTIONSFORHOLD

Virksomheden modtager, sorterer og oplagrer farligt affald, inden det transporteres videre til behandling på godkendt modtageanlæg. I nedenstående tabel ses de affaldstyper, som virksomheden har modtaget/opbevaret i 2020:

Affaldstype	EAK-kode	Årlig mængde (tons)	Maksimalt oplag (tons)
Andre syrer	60106	2,9	0,5
Calciumhydroxid	60201	-	-
Andre baser	60205	0,03	0,5
Andre organiske opløsningsmidler, vaskevæske og moderlud	70604	0,4	0,5
Maling- og lakaffald indeholdende organiske opløsningsmidler eller andre farlige stoffer	80111	7,8	1
Affald fra fjernelse af maling eller lak indeholdende organiske opløsningsmidler eller andre farlige stoffer	80117	0,3	0,5
Klæbestof- og fugemasseaffald indeholdende organiske opløsningsmidler eller andre farlige stoffer	80409	1,1	0,5
Metalstøv og -partikler af jern	120102	0,08	0,1
Halogenfrie skærelieemulsioner og -opløsninger	120109	2,5	0,5
Brugte slibeemner og slibematerialer indeholdende farlige stoffer	120120	1,1	0,5
Mineralske, ikke-chlorerede motor-, gear- og smøreløser	130205	0	0,5
Andre motor-, gear- og smøreløser	130208	0	1
Slam fra olieudskillere	130503	0	0
Olieholdigt vand fra olieseparatorer	130507	0	0
Brændselolie og dieselolie	130701	2,2	0,2
Benzin	130702	0,02	0,2
Andre emulsioner	130802	0,5	0,5
Andre opløsningsmidler og opløsningsmiddelblandinger	140603	11,7	2
Absorptionsmidler, filtermaterialer (herunder oliefiltre, ikke specificeret andetsteds), aftøringsklude og beskyttelsesdragter forurenede med farlige stoffer	150202	1,1	0,5
Oliefiltre	160107	2,6	0,5
Eksplosive komponenter (f.eks. airbags)	160110	0,016	0,01
Frostvæsker indeholdende farlige stoffer	160114	0,4	0,2
Organisk affald indeholdende farlige stoffer	160305	1,5	0,5
Metallisk kviksølv	160307	-	0,01
Kasseret fyrværkeri	160402	0,9	0,05
Andre kasserede eksplosive stoffer	160403	0,095	0,002
Gasarter i trykbeholdere (herunder haloner) indeholdende farlige stoffer	160504	15,6	1
Laboratoriekemikalier bestående af eller indeholdende farlige stoffer, herunder blandinger af laboratoriekemikalier	160506	1,8	0,5
Kasserede uorganiske kemikalier bestående af eller indeholdende farlige stoffer	160507	4,3	0,5
Kasserede organiske kemikalier bestående af eller indeholdende farlige stoffer	160508	13,2	1
Olieholdigt affald	160708	-	0,5
Permanganater, f.eks. kaliumpermanganat	160901	0,1	0,005
Kromater, f.eks. kaliumkromat, kalium- eller natriumdikromat	160902	0,0085	0,005
Peroxider, f.eks. hydrogenperoxid	160903	0,8	0,01
Oxiderende stoffer, ikke andetsteds specificeret	160904	0,3	0,01
Vandigt flydende affald indeholdende farlige stoffer	161001	0,2	0,03

Skarpe og spidse genstande (undtagen 18 01 03)	180101	5	0,5
Affald, hvis indsamling og bortskaffelse er underkastet særlige krav af hensyn til smittefare	180103	0,3	0,1
Kemikalier bestående af eller indeholdende farlige stoffer	180106	7	0,5
Cytotoksiske og cytostatisk lægemidler	180108	1,9	0,3
Lægemidler, bortset fra affald henhørende under 18 01 08	180109	7,2	0,7
Opløsningsmidler	200113	9,4	0,8
Syrer	200114	4,8	0,5
Baser	200115	7,8	0,7
Fotokemikalier	200117	0,2	0,2
Pesticider	200119	4,4	0,5
Lystofrør og andet kviksølvholdigt affald	200121	0,04	0,04
Olie og fedt, bortset fra affald henhørende under 20 01 25	200126	3	0,5
Maling, trykfarver, klæbestoffer og harpikser indeholdende farlige stoffer	200127	114	5
Detergenter indeholdende farlige stoffer	200129	17,8	1,5
Detergenter, bortset fra affald henhørende under 20 01 29	200130	0	0
Lægemidler, bortset fra affald henhørende under 20 01 31	200132	1,1	0,5

Det samlede oplag pr. uge vil ligge på max. 15 ton.

Virksomheden oplyser, at de affaldstyper der modtages aldrig er helt det samme fra år til år. Virksomheden ikke ønsker at være begrænset af et maksimalt oplag for hver EAK-kode, men vil kunne modtage alle typer farligt affald, og ansøger derfor om at modtage de fraktioner, der fremgår i bilag 9 med et samlet maksimalt oplag på 25 tons.

MODTAGE- OG OPLAGSPLADS FOR FÆRDIGPAKKET FARLIGT AFFALD

Færdigpakket ikke- genanvendeligt farligt affald, som virksomheden henter hos erhverv og farligt affald, som virksomheden henter hos genbrugspladser modtages i modtageområde og opbevares i kold hal.

Virksomheder, der selv afleverer farligt affald, har kun adgang til et modtageområde i hallen og der modtages kun emballeret farligt affald.

Opbevaring af farligt affald sker kun i hallen. Affaldet er pakket inden modtagelsen med UN-godkendte emballager med forskellige størrelse fra 6 L plast/jern fade til 1000 L palletanke og 660 L rullecontainere.

Palletanke og rullecontainere står enkeltvis og tønder pakkes på palle og vrappes. Pallerne skal derefter stables direkte ovenpå hinanden. Den største oplagshøjde vil være 2,5 m.

Virksomheden sikrer, at gods transporteres forsvarligt og lovligt som krævet i ADR-bekendtgørelsen, der omhandler vejtransport af farligt gods. Dette indebærer, at kemikalier, som ved uheld kan medføre risiko for farlige, sundheds- eller miljøskadelige situationer, skal adskilles.

Virksomheden oplyser i ansøgningen, at forskellige affaldstyper ikke sammenblandes. Færdigpakket farligt affald bliver heller ikke omemballeret, men gjort klar til afhentning af en godkendt modtager ved at de bliver indvejet og pakket på paller med wrap. Færdigt læs afhentes en gang om ugen.

SORTERING OG VASK AF MILJØKASSER

På hverdage afhenter virksomheden miljøkasser i boligforeninger og på opsamlingspladser i Sønderborg Kommune. Affaldet i miljøkasserne sorteres og kasserne vaskes i vaskerum.

Der vil foregå sortering af mellem 50 – 100 miljøkasser om dagen. Alt omemballering af farligt affald i miljøkasse foregår i kemisorteringsrummet.

For de miljøkasser der er spild i, vil det farlige affald blive opsamlet i beholder inde i kemirummet og kun de kasser der kan blive "rene" vil blive sendt til vaskerummet. I vaskerummet vil der blive vasket det samme antal pr. dag som der sorteres. Opvaskeren har en stop hane til brug ved evt. uheld, og den har en vandmåler samt en prøvetagningshane.

6.4 FORBRUG AF RÅVARER OG HJÆLPESTOFFER

Der vil ikke være forbrug af råvarer og hjælpestoffer i forbindelse med oplagring, omlastning og sortering af farligt affald. Ved vask af miljøkasser i industriopvaskemaskinen anvendes svanemærkede produkter.

SØNDERBORG KOMMUNES VURDERING

Sønderborg Kommune vurderer virksomheden til at være en ukompliceret virksomhed for oplagring, omlastning og sortering af farligt affald.

Virksomheden er et modtageanlæg for farligt affald, som er omfattet af bilag 2 i godkendelsesbekendtgørelsen, listepunkt K203. Miljøstyrelsen har udarbejdet standardvilkår til listepunkt K203, jf. bekendtgørelsen om standardvilkår, som vil blive brugt i denne godkendelse for så vidt de er relevante. Standardvilkårene vil blive vurderet i de respektive afsnit i miljøgodkendelsen.

Virksomheden har ansøgt om at modtage og opbevare alle affaldstyper (EAK-koder) af farligt affald, som er beskrevet i bilag 9 med et samlet maksimal oplag på 25 tons. Dette er begrundet i, at affaldstyper der modtages aldrig er helt det samme fra år til år og at virksomheden ikke ønsker at være begrænset af et maksimalt oplag for hver EAK-kode og den administrative tunge opgave der følger heraf.

Sønderborg Kommune vurderer, at virksomheden er i stand til at håndtere de ansøgte affaldstyper, da virksomheden i dag allerede håndterer forskellige affaldstyper på et anlæg i Skodsbøl. Sønderborg Kommune fastsætter vilkår om, at der maksimalt må være et oplag af farligt affald på virksomheden på 25 tons. Der fastsættes yderlige vilkår om, at virksomheden 1 gang årligt i januar måned, skal indsende en liste over hvilke affaldstyper, fraktioner og mængder af farligt affald virksomheden har modtaget, samt maksimale oplagsmængder.

Den overordnede til- og frakørsel til området sker via større veje, og omfanget af kørslen vurderes ikke at være generende. Vurderingen baserer sig på, at området er udlagt til erhverv og at området forbeholdes industri og større værkstedsvirksomhed, engros, lager- og transportvirksomhed og lignende

samt det forhold, at der findes mange lignende virksomheder i området. Der vil derfor ikke blive fastsat vilkår om tilkørselsforholdene på virksomheden.

Sønderborg Kommune vurderer, at virksomheden kan drives på stedet i overensstemmelse med planlægning i området, samt at til- og frakørsel til virksomheden vil kunne ske uden væsentlig miljømæssig gener for de omboende.

7 FORURENING OG FORURENINGSBEGRÆNSENDE FORANSTALTNINGER

7.1 LUFTFORURENING

Der etableres punktudsugning i kemisoreringsrum, som har afkast 1 meter over taget. I kold hal etableres der punktudsugning over truckoplader med afkast over taget. Luftudskiftet sker i øvrigt som naturlig ventilation.

Der forventes ikke at forekomme støvforurening, da al omlastning sker indendørs i hallen.

SØNDERBORG KOMMUNES VURDERING

Sønderborg Kommune vurderer, at der ikke bør være nogen væsentlig luftforurening fra virksomheden.

Virksomheden vurderes med den nuværende drift ikke at medføre væsentlige lugt- eller støvgener og der stilles vilkår til sikring af dette i overensstemmelse med standardvilkårene for listepunkt K203 vilkår om, at anlægget ikke må give anledning til væsentlige lugt- og støvgener uden for virksomhedens område.

Der stilles endvidere vilkår om at afkast fra rum- og procesudsug skal føres mindst 1 meter over tagryg.

7.2 SPILDEVAND

Processpildevand forekommer i forbindelse med vask af miljøkasser. Spildevandet herfra ledes til spildevandskloak og videre til Sønderborg Renseanlæg, som har udløb til Als Sund. I forbindelse med ansøgning om miljøgodkendelse har virksomheden samtidigt søgt om en tilslutningstilladelse.

Alt tag- og overfladevand fra befæstet areal, samlet areal i alt 1.372 m² ledes til den kommunale regnvandsledning.

SØNDERBORG KOMMUNES VURDERING

Virksomheden har ikke direkte udledning af spildevand til vandløb, søer eller havet. Der fastsættes derfor ikke vilkår til spildevand i godkendelsen.

Virksomhedens afledning af spildevand fra vask af miljøkasser reguleres i særskilt tilslutningstilladelse. Tilslutningstilladelsen er meddelt sammen med denne afgørelse.

7.3 STØJ

Listepunktet K 203 er ikke stjernemærket og der kræves derfor ikke en vedlagt støjberegninger til ansøgningsmaterialet.

Der er følgende væsentlige kilder til støj:

- Lastbiltrafik
- Af- og pålæsning af affald
- Intern kørsel og transport på virksomheden udenfor bygningen

Virksomheden har anslået antal til- og frakørsel i forbindelse afhentning og aflevering af affald:

Aktivitet – til og fra-kørsel		Kl.	Antal frakørsel (skønnet)	Antal tilkørsel (skønnet)
Afhentning af miljøkasser i boligforeninger og på opsamlingspladser (bil på 3.500 kg)	Mandag	07-15.30	2	2
	Tirsdag		1	1
	Onsdag	7-14.00	1	1
	Torsdag		1	1
	Fredag		1	1
Afhentning af emballeret farligt affald hos erhverv og syv genbrugspladser, samt kørsel på alle ordningerne (lastbil på 10 ton)	Mandag	07-15.30	1	1
	Tirsdag		2	2
	Onsdag	7-14.00	1	1
	Torsdag		1	1
	Fredag		1	1
Færdig pakket farligt affald afhentes (lastbil på 46 ton)	Mandag	07-15.30	(tilkørsel) 1 tilkørsel	(frakørsel) 1 frakørsel

Udover ovenstående til- og frakørsel kan der forekomme trafik fra erhvervs-kunder, der selv afleverer deres farligt affald på anlægget. Det drejer sig om små varebiler eller almindelig bil med trailer. Virksomheden har anslået, at selvfleveringen sker max. 10 gange om året, da det koster kunderne det samme som at få farligt affald afhentet af Sonfor Kemi.

Omlastning af affald vil foregå i en hal, og der vil derfor ikke være støjgener fra denne aktivitet.

Virksomheden vurderer, at den kan overholde støjgrænseværdierne, der er fastsat lokalplanen.

Beskrivelse af støjende aktiviteter som kørsel og intern transport fremgår af afsnit 6.2.

SØNDERBORG KOMMUNES VURDERING

Virksomhedens beliggenhed

Virksomheden er beliggende i byzone i et område, der i kommuneplanen er udlagt til erhverv, rammeområde 4.5.003.E. Området er omfattet af lokalplan 5-9502 Erhvervsområde ved Ellegårdvej. Lokalplanen inddeler området i 4 områdetyper, hvor virksomheden er beliggende i delområde A1, der kun må anvendes til industri og større værkstedsvirksomhed, engros, lager- og transportvirksomhed og lignende. Støjgrænserne i område A1 er i lokalplanen fastsat til 70 dB(A) ved naboejendomme.

Der fastsættes derfor støjgrænser i overensstemmelse med støjvejledningen for områdetype 1.

Mod nord

Nord for kommuneplan, rammeområde 4.5.003.E ligger et rekreativt område 9.F3. Området kan anvendes til fritidsformål, herunder rekreative formål, kolonihaver, sportsanlæg og grønne områder. Området er placeret ved befærdet vej og ligger ca. 200 meter nordøst for virksomheden.

Sønderborg Kommune vurderer, at området ikke vil blive påvirket af støj fra virksomheden, og der fastsættes derfor ikke støjgrænser for rammeområde nord for virksomheden.

Mod vest, syd og øst

Kommuneplan, rammeområde 4.5.002.E omkranser rammeområde 4.5.003.E mod vest, syd og øst. Rammeområde 4.5.004.E omkranser rammeområde 4.5.002.E mod syd. Disse områder er ligeledes omfattet af lokalplan 5-9502.

I forhold til lokalplanen er virksomheden omkranset af delområde B (øst og vest for virksomheden) og delområde A2 (syd for virksomheden), som kun må anvendes til lettere industri, værksteds- og håndværkervirksomhed, lager, transport- og oplagsvirksomhed samt engroshandel. Der fastsættes derfor støjgrænser i overensstemmelse med støjvejledningen, svarende til områdetype 2, erhvervs- og industriområder med forbud mod generende virksomheder.

Område C ligger ca. 300 meter sydvest for virksomheden. Området må kun anvendes til mindre industri og værkstedsvirksomhed, lagervirksomhed, kontorvirksomhed samt forretningsvirksomhed, der har tilknytning til de pågældende virksomhed. På hver ejendom må der endvidere opføres eller indrettes en beboelseslejlighed, når denne tjener som bolig for indehaver, bestyrer, portner eller anden person med lignende tilknytning til virksomheden. Der

fastsættes derfor støjgrænser i overensstemmelse med støjvejledningen, svarende til områdetype 3, områder for blandet bolig- og erhvervsbebyggelse, centerområder (bykerne)

Generelt

Sønderborg Kommune vurderer, at virksomheden kan overholde de vejledende grænseværdier for støj med dens placering i erhvervsområde. Virksomheden har ikke støjende aktiviteter udendørs. Omlastning af affald vil foregå i kold hal, og der vil derfor ikke opstå støjgener fra denne aktivitet.

Der fastsættes vilkår om, at tilsynsmyndigheden på et senere tidspunkt kan kræve, at virksomheden får udført en støjmåling/-beregning for egen regning, hvis tilsynsmyndigheden finder belæg herfor, dog højst en gang årligt.

Sønderborg Kommune vurderer, at der ikke er kilder, der kan give anledning til vibrationer og lavfrekvent støj på virksomheden. Der fastsættes derfor ikke grænseværdier for vibrationer og lavfrekvent støj.

7.4 AFFALD

Bortset fra affald der opstår i forbindelse med spild på virksomheden og efterfølgende opsamling, producerer virksomheden kun husholdningsaffald fra administrationsområde.

SØNDERBORG KOMMUNES VURDERING

Sønderborg Kommune vurderer, at standardvilkårene for affald er dækkende for driften af virksomheden. Der fastsættes ikke yderligere vilkår.

Generelt gælder der, at genanvendeligt affald skal håndteres efter affaldsbekendtgørelsens bestemmelser og at ikke-genanvendeligt affald skal håndteres efter kommunens regulativ for erhvervsaffald.

7.5 BESKYTTELSE AF JORD, GRUNDVAND OG OVERFLADEVAND

MODTAGELSE OG OPBEVARING AF FARLIGT AFFALD

Virksomheden opbevarer alt farligt affald i bygningen, undtagen trykflasker, der opbevares i trædbur umiddelbart uden for bygningen. Bygningens belægning udføres med beton behandlet med epoxy med fald til sump. Der etableres en hulkile hele vejen rundt ved kanten, hvor der også bliver epoxy belægning.

Sumpen har en opsamlingskapacitet på 1000 l, som svarer til den største beholder der opbevares i bygningen og udføres med beton behandlet med epoxy.

Hvis der sker uheld med det farligt affald vil det løbe i sumpen, som vil blive tømt af godkendt slamsuger og sendt til godkendt behandlingsanlæg.

Evt. spild der ligger på gulv vil blive opsamlet med Vermiculite.

Ved brand vil slukningsvand komme i sumpen.

I kemrummet etableres der en opsamlingsrande med rist til sumpen i kold hal. Opsamlingsranden er udført i syrefast materiale.

Virksomheden oplyser, at omlastning af farligt affald sker kun indendørs i bygningen.

VIRKSOMHEDENS ÅBNE AREALER

Virksomhedens udendørs arealer opdeles i tre del-områder:

- område ca. 245 m² foran port til bygningen udføres med betonsten. I området stilles palle til tomme emballager samt 3x3 m trædbur til trykflasker.
- område ca. 482 m² sydvest for bygningen udføres med asfalt. Området skal anvendes til parkeringsplads til distributionsbil, lastvogn og alm. personbiler.
- område ca. 1574 m² nordøst for bygningen er ubefæstet græsareal. I området stilles der en container til opbevaring af tomme miljøskabe og reparations-kit til miljøskabene.

Virksomheden håndterer ingen farligt affald på udendørs arealer.

OLIETANK

Der findes ingen olietanke på virksomheden. Bygningen opvarmes med fjernvarme.

SØNDERBORG KOMMUNES VURDERING

Anlægget ligger ikke i et område med særlige drikkevandsinteresser eller indvindingsopland.

Virksomheden vurderes at være et ukompliceret anlæg til oplagring, omlastning og sortering af farligt affald, hvorfor standardvilkårene for beskyttelse af jord, grundvand og overfladevand vurderes at være dækkende for driften af virksomheden. Omlastning og opbevaring af farligt affald sker kun indendørs i hallen. I områder, hvor der sker oplagring, omlastning, omemballering eller sortering af farligt affald etableres der tæt belægning med fald mod sump. Sønderborg Kommune vurderer, at virksomheden opfylder standardvilkårene med den ansøgte praksis.

For at sikre vedligehold af tætte belægninger fastsætter Sønderborg Kommune vilkår i overensstemmelse med standardvilkår om, at virksomheden løbende, og mindst en gang i kvartalet, foretager visuel kontrol for utætheder

og revnedannelser af belægnings og fuger på alle tætte belægnings og befæstede arealer og gulve og opsamlingssump.

Sønderborg Kommune vurderer, at der ikke skal fastsættes yderligere vilkår til beskyttelse af jord, grund- og overfladevand.

8 VIRKSOMHEDENS FORSLAG TIL VILKÅR OG EGENKONTROL

Virksomheden er ikke indkommet med forslag til vilkår og egenkontrol.

SØNDERBORG KOMMUNES VURDERING

Sønderborg Kommune har vurderet, at godkendelsen skal udarbejdes med standardvilkår og relevante vilkår, som er uddybet i de repræsentative afsnit. Standardvilkårene har været vist virksomheden og det er virksomhedens vurdering, at disse kan overholdes. Egenkontrolvilkår for virksomheden er fastsat efter standardvilkårene.

9 OPLYSNINGER OM DRIFTSFORSTYRRELSER OG UHELD

Virksomheden har ikke givet oplysninger om driftsforstyrrelser og uheld.

SØNDERBORG KOMMUNES VURDERING

Virksomheden har ikke oplyst om driftsforstyrrelse og uheld, som kan medføre væsentlig forøget forurening i forhold til normal drift. Det vurderes, at virksomhedens aktivitet er ukompliceret og at driftsforstyrrelser og uheld ikke burde føre til væsentlig forurening. Der stilles derfor ikke vilkår herfor.

Virksomheden skal være opmærksom på, at der er pligt til at kontakte tilsynsmyndigheden, hvis driftsforstyrrelser eller uheld medfører væsentlig forurening eller indebærer fare herfor.

10 BEDST TILGÆNGELIGE TEKNIK

Virksomheden har ikke redegjort for den valgte teknik, men mener at de kan overholde standardvilkårene.

SØNDERBORG KOMMUNES VURDERING

Miljøstyrelsen har udarbejdet standardvilkår for virksomheder omfattet af listepunkt K203. Standardvilkårene er udarbejdet af Miljøstyrelsen i samarbejde med de respektive brancher og kommuner. Standardvilkårene er udarbejdet, så de er repræsentative for de typiske virksomheder inden for en bestemt branche, og vilkårene er baseret på den bedst tilgængelige teknik inden for branchen.

Da virksomheden er omfattet af standardvilkår, er der taget stilling til BAT i forbindelse med fastsættelsen af standardvilkårene. Der skal således ikke redegøres yderligere for dette punkt.

Følgende standardvilkår for K203 aktiviteterne er ikke relevante:

Standardvilkår 19 -24: Der etableres ikke stationære tankanlæg samt øvrige faste rør og slanger

Standardvilkår 26: Der forekommer ikke påfyldning af og aftapning fra tankanlæg.

Standardvilkår 29: Der fastsættes ikke yderligere vilkår om sammenblanding af farligt affald. Virksomheden sammenblender ikke forskellige affaldstyper.

Standardvilkår 38: Ingen udendørs oplag undtagen trykflasker, som er omfattet af standardvilkår 39.

Standardvilkår 42: Der etableres ikke tanke til fyringsolie og motorbrændstof.

Standardvilkår 45: Der modtages og opbevares kun emballeret affald.

Standardvilkår 46: Der sker ikke omlastning af tankbiler, slamsuger og/eller jernbanetankvogne.

Standardvilkår 48: Der etableres ikke tankgårde.

Standardvilkår 51: Der etableres ikke automatiske kontrol-, alarm- og sikringsystem.

Standardvilkår 53 og 55: Der etableres ikke tankanlæg.

Følgende standardvilkår for K203 er reviderede:

Standardvilkår 5: Der er ingen pumper.

Standardvilkår 9: Arter og fraktioner af farligt affald, som virksomheden må modtage og opbevare fremgår i bilag 9. Virksomheden har ansøgt om at kunne modtage alle fraktioner af farligt affald jf. liste i bilag 2 i affaldsbekendtgørelsen med et samlet maksimalt oplag på 25 tons. Der fastsættes vilkår om, at der maksimalt må være et oplag af farligt affald på virksomheden på 25 tons. Der fastsættes ikke yderligere krav til opbevaring.

Standardvilkår 15: Der modtages ikke vævaffald.

Standardvilkår 27: Der håndteres ikke fyringsolie eller motor-brændstof.

Standardvilkår 35: Der er ingen opsamlingsbassiner og tankegårde.

Standardvilkår 36: Der foregår ikke filtrering af farligt affald. Der rengøres ikke køretøjer og tanke.

Standardvilkår 39: Der er kun udendørs oplag af trykflasker.

Standardvilkår 44: Alt oplagring, omlastning, omemballering eller sortering foregår indendørs med tæt belægning.

Standardvilkår 47: Ingen tankgårde.

Standardvilkår 49: Der vaskes ikke køretøjer.

Standardvilkår 50: Ved brand, vil slukningsvandet løbe i sumpen. Der er ikke afløbsventiler.

Standardvilkår 52: Der er ingen stationære containere, tankgårde og opsamlingsbassiner.

Standardvilkår 54: Der er ingen stationære containere, tankgårde og opsamlingsbassiner.

Standardvilkår 56: Der er ingen opsamlingsbassiner, tankgårde og tankanlæg. Vilkåret suppleres med at virksomheden skal indsende en liste over hvilke fraktioner og mængder af farligt affald virksomheden har modtaget samt maksimalt oplag til tilsynsmyndigheden.

Ved anvendelse af standardvilkår og tiltag, som beskrevet af virksomheden, vurderer Sønderborg Kommune, at virksomheden lever op til bedst tilgængelige teknik.

11 ANDET

Virksomheden er medlem af GroNet.

Virksomheden er ikke omfattet af pligten til at udarbejde PRTR.

12 OPHØR AF VIRKSOMHEDEN

Virksomheden er omfattet af standardvilkår. Der vil derfor jf. standardvilkårene blive fastsat vilkår om, at der ved ophør af virksomhedens drift skal træffes de nødvendige foranstaltninger for at undgå forureningsfare og for at efterlade stedet i tilfredsstillende tilstand. En redegørelse for disse foranstaltninger skal fremsendes til tilsynsmyndigheden senest 3 måneder før driften ophører.

13 HØRINGER OG INDSIGELSER

Et udkast til godkendelsen har været i høring hos virksomhed og de nærmeste naboer.

Sønderborg Kommune har ikke modtaget bemærkninger, kommentarer eller indsigelser fra virksomheden eller naboer.

14 KONKLUSION

Sønderborg Kommune vurderer, at virksomheden kan drives på stedet uden at påføre omgivelserne forurening, som er uforenelig med hensynet til omgivelsernes sårbarhed og kvalitet.

En kopi af godkendelsen skal til enhver tid være tilgængelig på virksomheden for de personer, der har ansvaret for virksomhedens indretning og drift.

ANDEN LOVGIVNING

Godkendelsen omfatter udelukkende forholdet til miljølovgivningen. Andre godkendelser/tilladelser i forhold til anden lovgivning – f.eks. byggeloven og planloven - skal søges separat.

ÆNDRING AF VIRKSOMHED

Hvis virksomheden udvides eller ændres bygningsmæssigt eller driftsmæssigt, så det betyder større eller anden forurening, skal dette godkendes af Sønderborg Kommune, før udvidelsen eller ændringen sker (miljøbeskyttelseslovens § 33).

BORTFALD AF GODKENDELSE

Godkendelsen bortfalder, hvis den ikke er udnyttet inden 24. marts 2023. Hvis afgørelsen påklages, bortfalder godkendelsen, hvis den ikke er udnyttet inden 2 år efter, at klagemyndigheden har truffet en afgørelse.

Vilkår for etablering og drift

Sønderborg Kommune meddeler den 24. marts 2021 godkendelse til etablering og drift af virksomhed til oplagring, omlastning og sortering af farligt affald.

Denne godkendelse meddeles efter miljøbeskyttelseslovens kapitel 5.

Hvis afgørelsen påklages, kan klagemyndigheden beslutte at ændre vilkårene i godkendelsen eller helt at ophæve den. Hvis godkendelsen udnyttes inden klagefristen udløb – og inden en eventuel klage er afgjort af klagemyndigheden – er det på virksomhedens ansvar.

Vilkårene er fastsat på baggrund af oplysningerne i ansøgningsmaterialet samt vurdering og begrundelser.

Standardvilkår er markeret med (std.). Vilkår markeret med (rev. std.) er standardvilkår som enten er omformuleret eller hvor dele af vilkåret er ændret eller udeladt. Vilkår uden markering, er vilkår, som Sønderborg Kommune har vurderet er relevante for anlægget. Begrundelse og vurdering for de enkelte vilkår fremgår af vurderingsafsnittet.

Miljøgodkendelsen meddeles på følgende vilkår:

1. GENERELT

- 1.1. Hvor der i vilkårene anvendes betegnelsen "befæstet areal" menes en fast belægning, der giver mulighed for opsamling af spild og kontrollet afledning af nedbør. Hvor der i vilkårene anvendes betegnelsen "tæt belægning" menes en fast belægning, der i løbet af påvirkningstiden er uigennemtrængelig for de forurenende stoffer, der håndteres på arealet. (std. 2)

2. INDRETNING OG DRIFT

- 2.1. Virksomheden skal altid være bemanded, når den er åben for aflevering af farligt affald. (std. 3)
- 2.2. Udenfor arbejdstid skal alle oplag af farligt affald være utilgængelige for uvedkommende ved indhegning af aktiviteterne med et minimum 1,8 meter højt hegn med aflåste porte eller ved aflåsning af relevante bygninger og containere. (std. 4)
- 2.3. Virksomheden skal have nedskrevne driftsinstrukser og -procedurer vedrørende:
 - Modtagelse, oplagring, omlastning, omemballering og/eller sortering af farligt affald, herunder sikkerhedsforanstaltninger i forbindelse hermed.
 - Procedurer for rengøring af emballage, andet udstyr, befæstede arealer samt, sumpe, brønde og evt. andre opsamlingssteder.
 - Virksomhedens egenkontrol.

- Procedure i forbindelse med driftsforstyrrelser og uheld.

Instrukser og procedurer skal fremsendes til tilsynsmyndighedens orientering senest 1 måned efter modtagelsen af godkendelsen eller idriftsættelsen af virksomheden.

Instrukser og procedurer skal være tilgængelige for personalet. (rev. std. 5)

Modtagelse og oplagring af farligt affald

- 2.4. Ved modtagelse af farligt affald skal virksomheden straks kontrollere og vurdere emballeringen, oplysninger om affalds klassificering og art samt eventuel deklarerings og mærkning af affaldet. Hvis virksomheden vurderer, at oplysningerne er utilstrækkelige, skal den umiddelbart, så vidt det er muligt, indhente de nødvendige oplysninger. (std. 6)
- 2.5. Hvis virksomheden modtager affald, der ikke er omfattet af virksomhedens miljøgodkendelse, og som det ikke umiddelbart er muligt at henviser til en anden affaldsmodtager, skal affaldet placeres i et særskilt oplagsområde. Virksomheden skal herefter hurtigst muligt kontakte tilsynsmyndigheden og orientere om affaldet. (std. 7)
- 2.6. Hvis virksomheden modtager farligt affald, der ikke kan identificeres, skal affaldet placeres i et særskilt oplagsområde adskilt fra de øvrige oplag, mens der pågår nærmere undersøgelser eller eventuelle analyser heraf, eller mens virksomheden indhenter tilsynsmyndighedens stillingtagen til sagen. (std. 8)
- 2.7. Virksomheden må kun modtage og opbevare arter og fraktioner af farligt affald, som fremgår af bilag 9 til denne miljøgodkendelse. Virksomheden må maksimalt have et samlet oplag af farligt affald på 25 tons (jf. bilag 9) (rev. std. 9)
- 2.8. Oplagsområder til farligt affald skal være indrettet og afmærket, således at det enkelte område er tydeligt afgrænset, og så det klart fremgår, hvor de forskellige affaldsfraktioner skal opbevares. (std. 10)
- 2.9. Oplag af farlige affaldsfraktioner, der ved sammenblanding kan medføre en fysisk/kemisk reaktion, som kan udgøre en miljø- eller sundhedsmæssig risiko, skal ske således, at sammenblanding ikke er mulig. Spild fra stoffer, der kan reagere med andre f.eks. oxiderende stoffer skal opsamles i separat spildbakke/sump. Emballeret farligt affald skal placeres, således at den enkelte emballage kan inspiceres, og således at der ikke er risiko for, at emballager vælter. Ved stabling af emballager må der ikke være risiko for, at de nederste emballager lider overlast. (std. 11)
- 2.10. Alle emballager til farligt affald skal være egnede til opbevaring af den pågældende affaldsfraktion og forsynede med tydelig mærkning. (std. 12)
- 2.11. Flydende og støvende farligt affald skal opbevares i tætte, lukkede emballager, der er modstandsdygtige over for det affald, der opbevares i emballagen. (std. 13)

Oplag af specifikke affaldsfraktioner

- 2.12. Giftigt og meget giftigt affald samt medicinrester skal opbevares forsvarligt i særskilt og aflåst skab eller rum forsynet med advarselsskilt. (std. 14)
- 2.13. Klinisk risikoaffald skal opbevares særskilt under lås (std. 15)
- 2.14. Akkumulatorer og batterier skal opbevares i tætte syrefaste beholdere med overdækning eller under tag. Alternativt kan akkumulatorer og batterier opbevares i specialcontainere til farligt affald. (std. 16)
- 2.15. Helt eller delvist knuste kviksølvholdige lyskilder samt kviksølvholdigt glas eller pulver skal opbevares i tætte lukkede emballager. (std. 17)
- 2.16. Asbeststøv, støvende asbestholdigt affald, filtre og lignende samt asbestholdigt affald, der kan støve, som f.eks. bløde løfts- og vægplader og itugåede plader med cementbundne asbestfibre, skal i befugtet tilstand opbevares i egnet, lukket, tæt emballage, der er mærket med oplysning om, at den indeholder asbest. (std. 18)

Omlastning, omemballering og sortering af farligt affald

- 2.17. Omlastning, omemballering og sortering af farligt affald må kun foregå på en tæt belægning, der er uigennemtrængeligt for de forurenende stoffer, som findes i det farlige affald, jf. fremsendte tegninger. (std. 25)
- 2.18. Relevante afspærringsventiler i sumpe, brønde og lignende opsamlingsbassiner beliggende i ikke- overdækkede arealer skal være lukkede, når der håndteres farligt affald i det tilhørende område, og indtil eventuelt spild er fjernet. (std. 27)
- 2.19. PCB-holdig olie må ikke blandes med andet affald. (std. 28)
- 2.20. Emballager med farligt affald samt kasserede produkter, der er kategoriseret som farligt affald, skal håndteres, så risikoen for, at der sker udslip og spredning af farlige stoffer, er reduceret mest muligt. (std. 30)

3. LUFTFORURENING

- 3.1. Virksomheden må ikke give anledning til lugtgener uden for virksomhedens område, som efter tilsynsmyndighedens vurdering er væsentlige for omgivelserne. (std. 31)
- 3.2. Virksomheden må ikke give anledning til støvgener uden for virksomhedens område, der efter tilsynsmyndighedens vurdering er væsentlige for omgivelserne. (std. 32)
- 3.3. Afkast fra rum- og procesudsug skal føres mindst 1 meter over tagryg på det tag, hvor afkastet er placeret. (std. 33)

4. STØJ

4.1. Virksomhedens eksterne støjbelastning må ikke overstige nedenstående værdier. De angivne værdier for støjbelastningen er de ækvivalente, korrigerede lydniveauer i dB(A).

- I. I industriområde 4.5.003.E, som er udlagt til industriområde, (hvori virksomheden ligger)
- II. I industriområde 4.5.002.E, hvor der er forbud mod generende virksomhed
- III. I erhvervsområde 4.5.004.E for blandet bolig- og erhvervsbebyggelse

	Kl.	Reference-tidsrum (timer)	I dB(A)	II dB(A)	III dB(A)
Mandag-fredag	07-18	8	70	60	55
Lørdag	07-14	7	70	60	55
Lørdag	14-18	4	70	60	45
Søn- og helligdage	07-18	8	70	60	45
Alle dage	18-22	1	70	60	45
Alle dage	22-07	0,5	70	60	40
Spidsværdi	22-07	-	-	-	55

Områderne fremgår af bilag 2, planmæssige forhold.

4.2. Sønderborg Kommune kan på et senere tidspunkt kræve, at virksomheden dokumenterer, at grænseværdierne for støj i vilkår 4.1 er overholdt.

Grænseværdierne anses for overholdt, hvis målte eller beregnede værdier fratrukket den udvidede usikkerhed er mindre end grænseværdien.

Hvis grænseværdierne er overholdt, kan der kun kræves en årlig måling. Alle udgifter til dokumentationen skal betales af virksomheden.

4.3. Dokumentation for at grænseværdierne for støj i vilkår 4.1 er overholdt skal udføres som "miljømåling-ekstern støj" i overensstemmelse med kravene i kvalitetsbekendtgørelsen og Miljøstyrelsens vejledninger for støj.

Den udvidede usikkerhed på målinger eller beregninger må ikke overstige 3 dB(A).

Målinger eller beregninger skal udføres af en person eller firma som er godkendt hertil af Miljøstyrelsen.

5. AFFALD

- 5.1. Spild af farligt affald på befæstede og ubefæstede arealer skal opsamles straks. Hvis der opstår risiko for, at spild af farligt affald kan nå et afløb, skal de relevante afspærringsventiler straks lukkes. (std. 34)
- 5.2. Spild af farligt affald i sumpe, brønde o.lign. opsamles dagligt ved arbejdstids ophør. Ved uheld, hvor der f.eks. er gået hul på en emballage med flydende farligt affald, opsamles spildet hurtigst muligt. (rev. std. 35)
- 5.3. Opsamlet spild af farligt affald inkl. eventuelt opsugningsmateriale, samt affald fra rengøring af emballager, containere, eller andet udstyr til farligt affald skal håndteres som farligt affald. Der skal til enhver tid forefindes opsugningsmateriale på virksomheden. (std. 36)

6. BESKYTTELSE AF JORD, GRUNDVAND OG OVERFLADEVAND

- 6.1. Farligt affald skal opbevares under overdækning i form af tag, presenning eller lignende og beskyttet mod vejrlig. Dog kan opbevaring af farligt affald i transportcontainere, der bliver afhentet med indhold og tømt hos modtagevirksomheden, ske under tæt presenning. (std. 37)
- 6.2. Udendørs oplag af trykflasker skal være sikret mod påkørsel. (rev. std. 39)
- 6.3. Stationære containere og transportcontainere til opbevaring eller transport af farligt affald skal være forsynet med tæt bund, som er bestandig for de affaldsfraktioner, der oplagres i dem. Containere skal stå på et areal med tæt belægning, hvor overfladevand ledes til afløb med afspærringsventil. Hvis containerne ikke er placeret på et areal med tæt belægning, skal de være indrettet med opsamlingskapacitet svarende til volumen af den største beholder til flydende affald, der oplagres i containeren. (std. 40)
- 6.4. Kemikalier skal opbevares i tætte, lukkede beholdere, der er placeret under tag og beskyttet mod vejrlig. Oplagspladsen skal have en tæt belægning og være indrettet således, at spild kan holdes inden for et afgrænset område og uden mulighed for afløb til jord, grundvand, overfladevand eller kloak. Området skal kunne rumme indholdet af den største beholder, der opbevares. (std. 41)
- 6.5. Transport af farligt affald skal ske på arealer, der er befæstede. Overfladevand skal ledes til afløb med afspærringsventil. (std. 43)
- 6.6. Oplagring, omlastning, omemballering eller sortering af farligt affald skal ske på arealer med tæt belægning. Arealer og gulve skal være indrettet som afgrænsede områder med opkant og/eller hældning mod grube, brønd el.lign. tæt opsamlingsbassin uden afløb eller med afspærringsventil. Arealer og gulve skal endvidere indrettes således, at spild af flydende farligt affald kan holdes inden for et afgrænset område, der skal kunne rumme indholdet af den største opbevaringsenhed til flydende affald i området. (rev.std. 44)

- 6.7. Alle tætte belægninger og befæstede arealer, gruber, brønde og lignende opsamlingsbassiner og lignende særlige oplagsområder skal være i god vedligeholdelsesstand. Utætheder skal udbedres hurtigst muligt efter, at de er konstateret. (rev.std. 47)
- 6.8. Rengøringspladser for emballage, der har indeholdt farligt affald, skal være indrettet på en tæt belægning med opkant og anden nødvendig afskærmning, således at farligt affald, vaskevand, eventuelle rengøringsvæsker samt aerosoler mv. ikke spredes uden for rengøringspladsen. Rengøringspladsen skal være indrettet med hældning mod grube eller lignende tæt opsamlingsbassin. (rev. std.49)
- 6.9. I tilfælde af brand skal slukningsvand, der opsamles i sumpen, bortskaffes efter kommunens anvisninger. (rev. std. 50)

Egenkontrol

- 6.10. Virksomheden skal løbende, og mindst en gang i kvartalet, foretage visuel kontrol af utætheder og revnedannelser af:
- belægninger og fuger på alle tætte belægninger og befæstede arealer og gulve,
 - sumpe,
 - egne transportcontainere,
 - særlige oplagsområder.

Utætheder skal udbedres, så hurtigt som muligt efter at de er konstateret. (rev. std.52)

- 6.11. Tilsynsmyndigheden kan kræve, at virksomheden lader en uvildig sagkyndig foretage eftersyn af:
- tætte belægninger og befæstede arealer,
 - sumpe,
 - egne transportcontainere,
 - særlige oplagsområder,
- dog højst en gang hvert tredje år. (rev std. 54)

Driftsjournal

- 6.12. Der skal føres driftsjournal med angivelse af:
- Løbende registrering af art, fraktion og mængde af modtaget farligt affald med angivelse af navn og adresse samt CVR- og P-nummer på de virksomheder, hvorfra affaldet er leveret.

- Løbende registrering af art, fraktion og mængder af fraført affald med angivelse af navn og adresse samt CVR- og P-nummer på de virksomheder, hvortil affaldet er leveret.
- Dato for og resultatet af den visuelle kontrol af tætte belægninger, befæstede arealer og gulve, containere, og særlige oplagsområder samt eventuelle foretagne forbedringer.
- Dato for og resultat af det uvildige eftersyn af tætte belægninger, befæstede arealer og gulve, opsamlingsbassiner, containere og særlige oplagsområder samt eventuelle foretagne forbedringer.

Virksomheden skal 1 gang årligt i januar måned, indsende en liste over hvilke fraktioner og mængder af farligt affald virksomheden har modtaget samt maksimalt oplag til tilsynsmyndigheden i Sønderborg Kommune jf. vilkår 2.7.

Driftsjournalen skal i øvrigt opbevares på virksomheden i mindst 5 år og skal være tilgængelig for tilsynsmyndigheden. (rev. std. 56)

7. OPHØR AF VIRKSOMHED

- 7.1. Ved driftsophør skal virksomheden forinden orientere tilsynsmyndigheden herom og træffe de nødvendige foranstaltninger for at undgå forureningsfare og for at efterlade stedet i tilfredsstillende tilstand. En redegørelse for disse foranstaltninger skal fremsendes til tilsynsmyndigheden senest 3 måneder, før driften ophører. (std. 1)

Klagevejledning

Denne godkendelse er meddelt efter miljøbeskyttelseslovens kapitel 5.

Godkendelsen kan påklages til Miljø- og Fødevarerklagenævnet efter reglerne i miljøbeskyttelseslovens kapitel 11. Klagen skal være indtastet i klageportalen inden klagefristens udløb den 21. april 2021.

Følgende er klageberettigede:

- Sønderborg Affald A/S
- Enhver, der har en individuel og væsentlig interesse i sagens udfald
- Styrelsen og patientsikkerhed
- Klageberettigede interesseorganisationer

En kopi af denne godkendelse er sendt til:

Organisation	E-mail
Styrelsen for Patientsikkerhed	trsyd@stps.dk
Danmarks Naturfredningsforening	dnsoenderborg-sager@dn.dk ; dn@dn.dk
Friluftsrådet	fr@friluftsradet.dk ; soenderjylland@friluftsradet.dk
Dansk Ornitologisk Forening	Soenderborg@dof.dk ; natur@dof.dk

Hvis du ønsker at klage over denne afgørelse, kan du klage til Miljø- og Fødevarerklagenævnet. Du klager via Klageportalen, som du finder via <https://kpo.naevneneshus.dk>. Klagen sendes gennem Klageportalen til den myndighed, der har truffet afgørelsen. En klage er indgivet, når den er tilgængelig for myndigheden i Klageportalen.

Når du klager, skal du betale et gebyr som fremgår af www.naevneneshus.dk. Du betaler gebyret med betalingskort i Klageportalen.

Miljø- og Fødevarerklagenævnet skal som udgangspunkt afvise en klage, der kommer uden om Klageportalen, hvis der ikke er særlige grunde til det. Hvis du ønsker at blive fritaget for at bruge Klageportalen, skal du sende en begrundet anmodning til den myndighed, der har truffet afgørelse i sagen. Myndigheden videresender herefter anmodningen til Miljø- og Fødevarerklagenævnet, som træffer afgørelse om, hvorvidt din anmodning kan imødekommes.

Vejledning om gebyrbetalingen kan findes på Miljø- og Fødevarerklagenævnets hjemmeside.

Gebyret bliver tilbagebetalt hvis:

- klagesagen fører til, at den påklagede afgørelse ændres eller ophæves,
- klageren får helt eller delvis medhold i klagen, eller
- klagen afvises som følge af overskredet klagefrist, manglende klageberettigelse eller fordi klagen ikke er omfattet af Miljø- og Fødevarerklagenævnets kompetence.

Gebyret bliver dog ikke tilbagebetalt, hvis den eneste ændring af den påklagede afgørelse er forlængelse af frist for efterkommelse af afgørelse, som følge af den tid, der er medgået til klagenævnets sagsbehandlingstid.

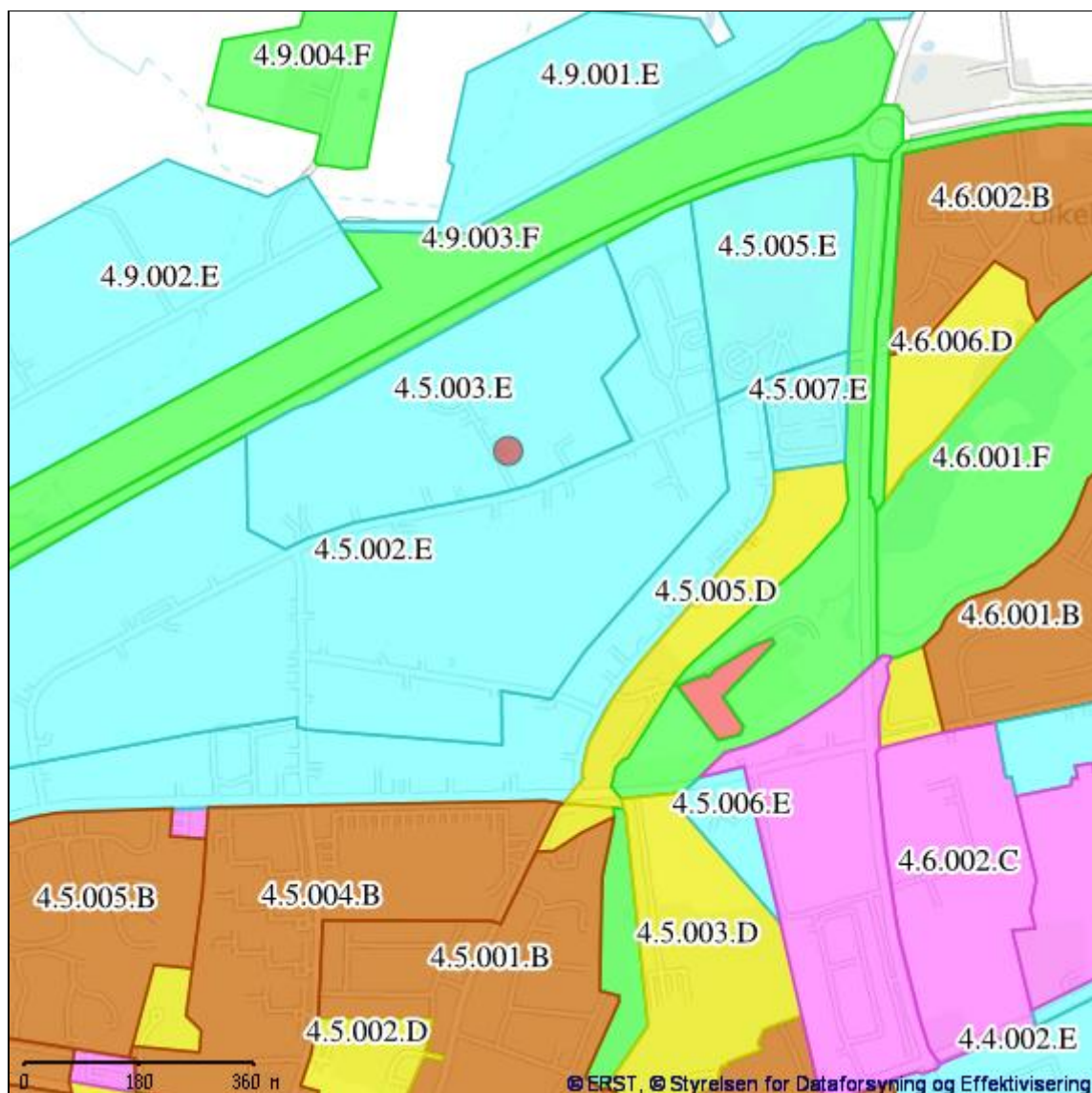
CIVILT SØGSMÅL

Et eventuelt sagsanlæg skal ifølge miljøbeskyttelseslovens § 101 stk. 1, være anlagt inden 6 måneder efter, at afgørelsen er modtaget, eller – hvis sagen påklages – inden 6 måneder efter, at den endelige afgørelse foreligger.

Bilag 1 BELIGGENHED

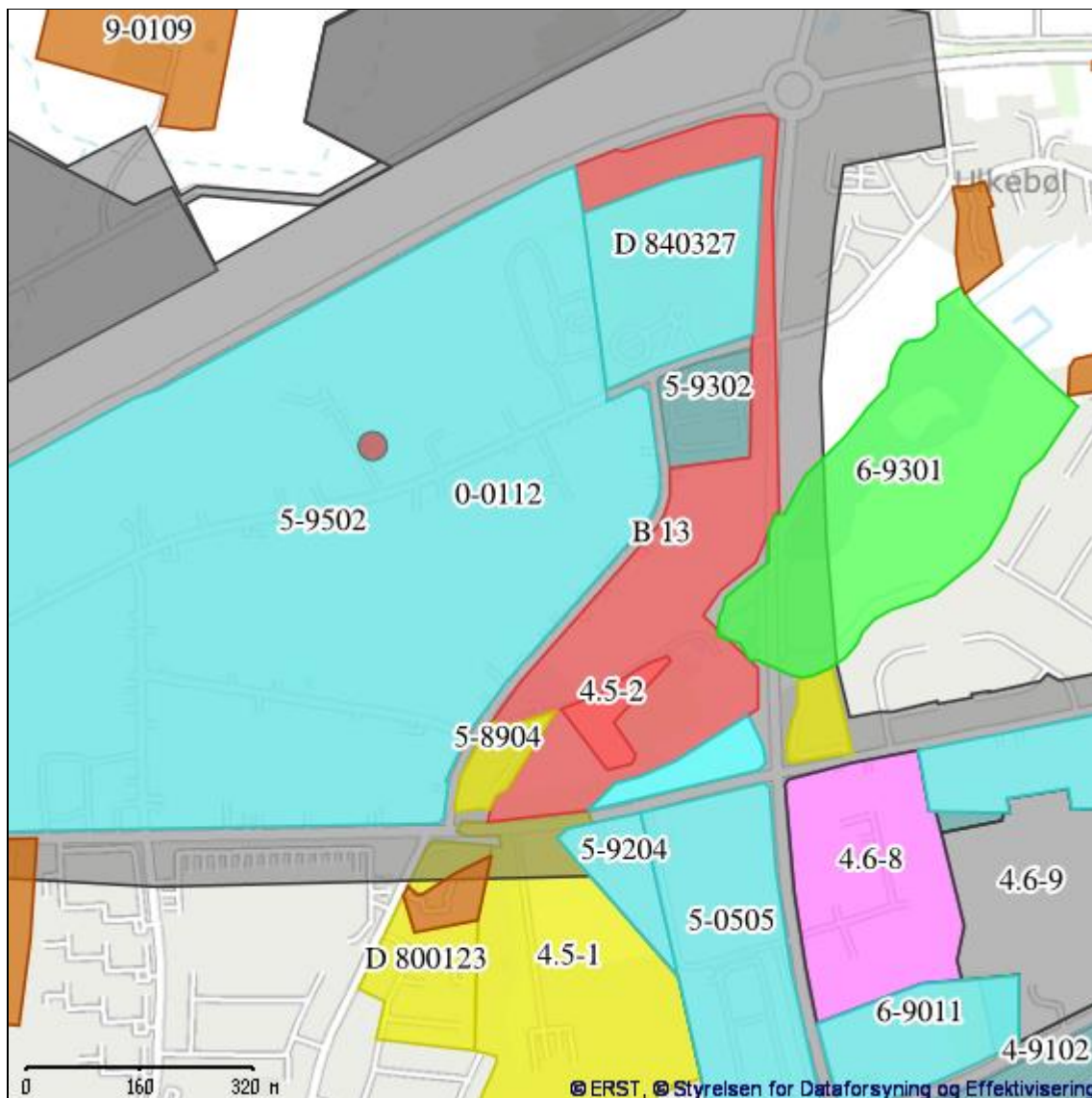


Bilag 2 PLANMÆSSIGE FORHOLD



SIGNATURFORKLARING

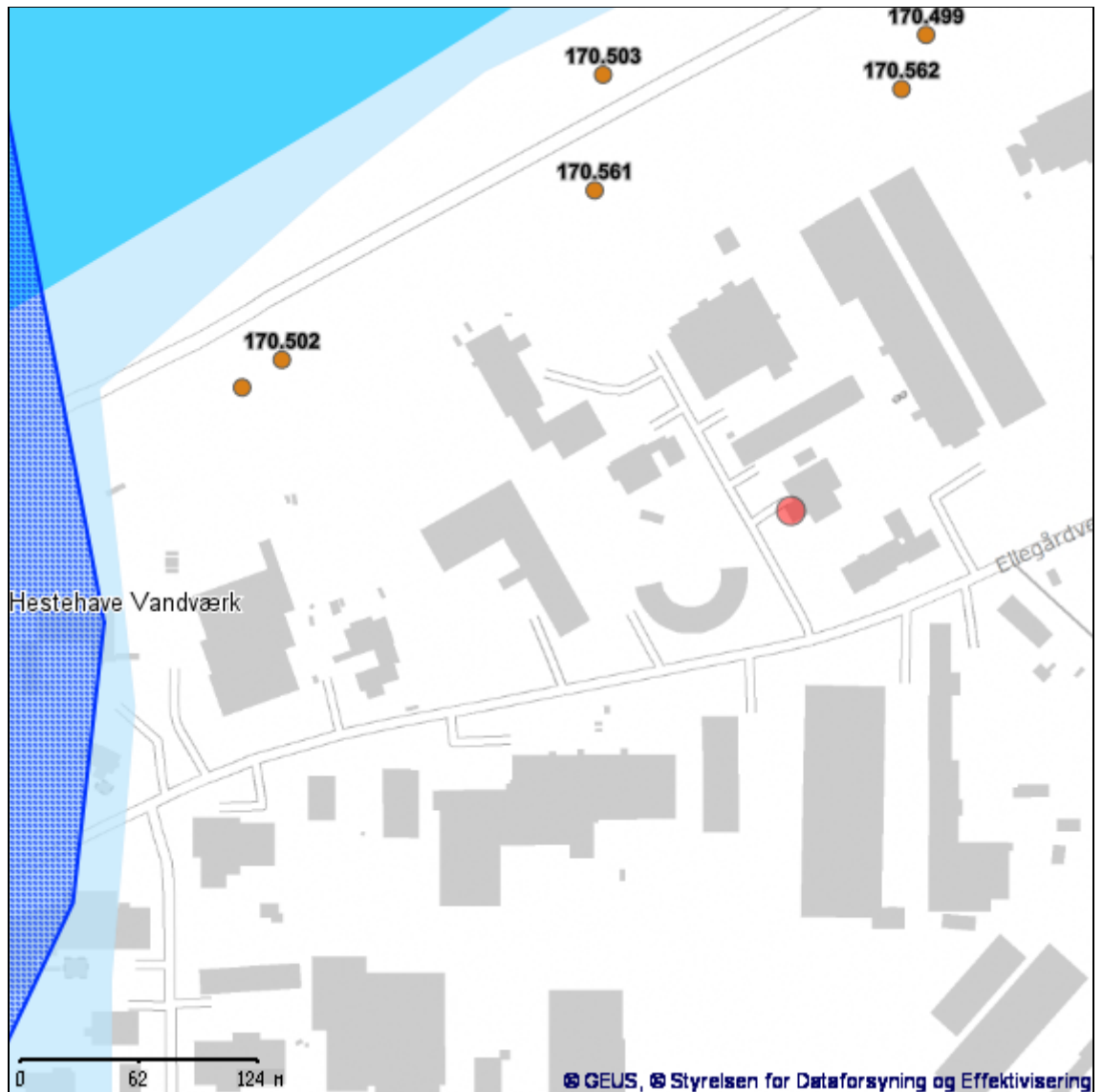
KOMMUNEPLANRAMME – VEDTAGET	
	Boligområde
	Blandet bolig og erhverv
	Erhvervsområde
	Område til butikformål
	Recreation / fritidsformål
	Sommerhusområde
	Offentlige formål
	Tekniske anlæg
	Landområde
	Andet



SIGNATURFORKLARING

LOKALPLAN - VEDTAGET	
	Boligområde
	Blandet bolig og erhverv
	Erhvervsområde
	Område til butiksformål
	Rekreation / fritidsformål
	Sommerhusområde
	Offentlige formål
	Tekniske anlæg
	Landområde
	Andet

Bilag 3 GRUNDVAND



SIGNATURFORKLARING

VANDINDVINDINGS BORINGER		GRUNDVAND	
●	Vandforsyningsboring	■	Boringsnært beskyttelsesområde
●	Geoteknisk boring	■	Nitratfølsomme indvindingsoplande - seneste viden
●	Råstof boring	■	Indvindingsopland for almene vandværker - Modelberegnet
●	Anden boring	■	Indvindingsopland for almene vandværker-Regionplan 05
●	Sløjfet boring		DRIKKEVANDSINTERESSER
●	Ukendt formål/anvendelse		Områder med særlige drikkevandsinteresser
			Områder med drikkevandsinteresser

Bilag 4 SPILDEVAND



SIGNATURFORKLARING

KLOAKERING STATUS			
	Separatkloak		
	Fælleskloak		
	Spildevandskloak		
KLOAKERING PLANLAGT			
	Separatkloak		
	Fælleskloak		
	Spildevandskloak		
UDLØB		UDLØB	
			Udløb fra separatkloak
			Overløb fra fælleskloak

Bilag 5 BESKYTTET NATUR

FLENSBORG FJORD, BREDGRUND OG FARVANDET OMKRING ALS

Nærmeste marine Natura 2000-område er EF-habitatområde 197 Flensborg Fjord, Bredgrund og farvandet omkring Als, som ligger 2,8 km syd for virksomheden. Udpegningsgrundlaget er naturtyperne: Sandbanke (1110) og Rev (1170), samt arter: Marsvin (1351). Området er også et fuglebeskyttelsesområde (F64), hvor udpegningsgrundlaget er: Troldand, Bjergand, Hvinand og Toppet Skallesluger

De væsentligste trusler mod områdets naturværdier er:

Flensborg Fjord, Bredgrund og farvandet omkring Als Natura 2000-område nr. 197	Trusler mod områdets naturværdier
Fuglebeskyttelsesområde F64 Habitatområde H173	Vandkvaliteten trues af udledninger af næringssalte, herunder især kvælstof fra diffuse kilder. Pesticider samt tungmetaller og andre miljøgifte fra bl.a. bundmaling på skibe. Forstyrrelser fra bl.a. lystsejlad. Prædation, jagt og fiskeri herunder muslingefiskeri.

SØNDERSKOVEN OG LAMBJERG INDTÆGT

Nærmeste terrestriske Natura 2000-område er EF-habitatområde 254 Sønderskoven og Lambjerg Indtægt (terrestrisk), som ligger 2,6 km sydøst for virksomheden. Udpegningsgrundlaget er naturtyperne: Bøg på mor medkristtorn (9120), Bøg på muld (9130), Ege-blandskov (9160), Elle- og askeskov (91E0) og Kystklint/klippe (1230).

BILAG IV-ARTER

I de tilstødende natur og landbrugsarealer omkring industriområdet er der registeret følgende bilag IV-arter:

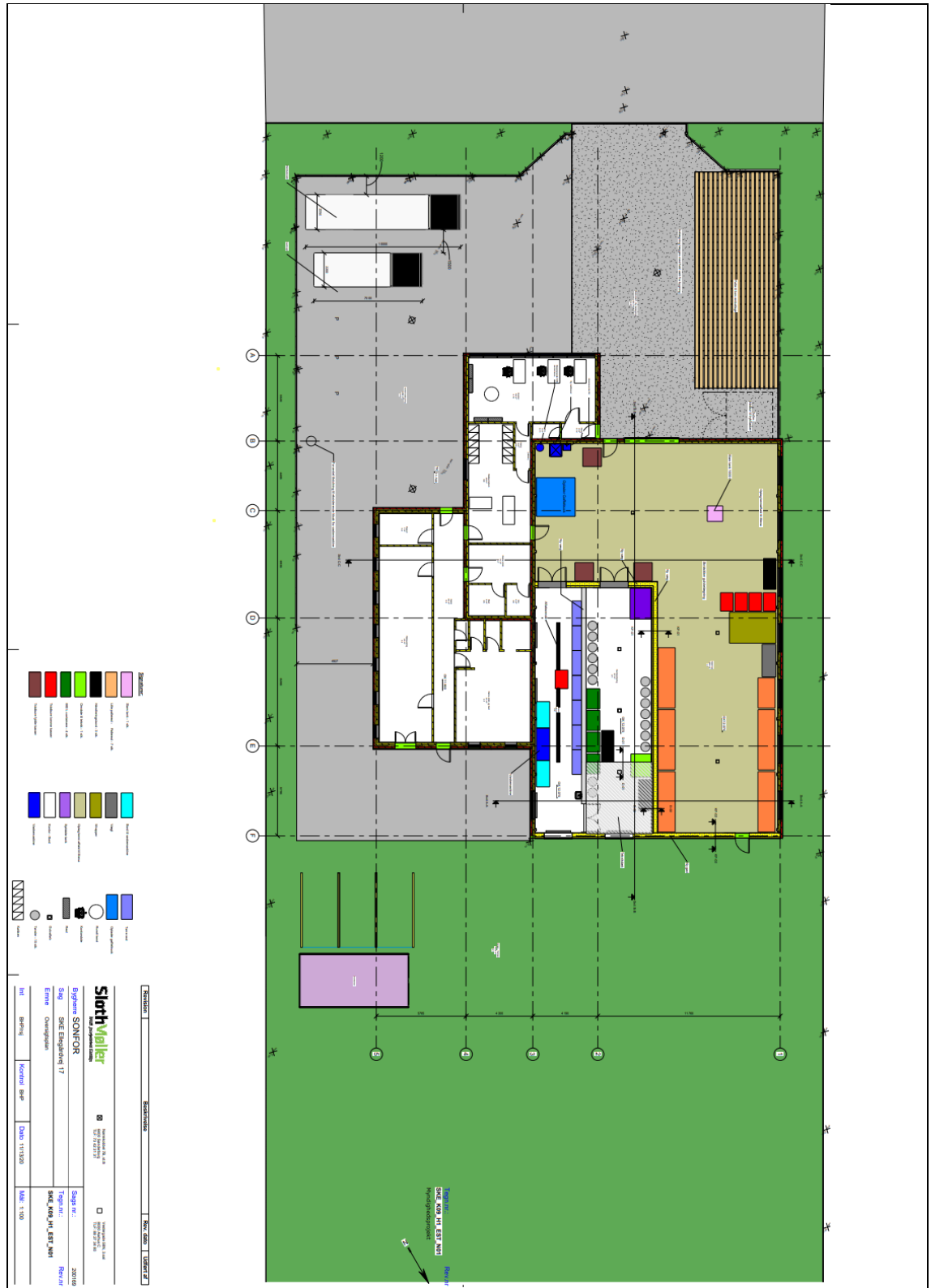
- Vandflagermus
- Dværgflagermus
- Sydflagermus
- Langøret flagermus
- Løvfrø
- Spidssnudet frø
- Markfirben
- Stor Vandsalamander
- Strandtudse

De væsentligste trusler mod arterne er:

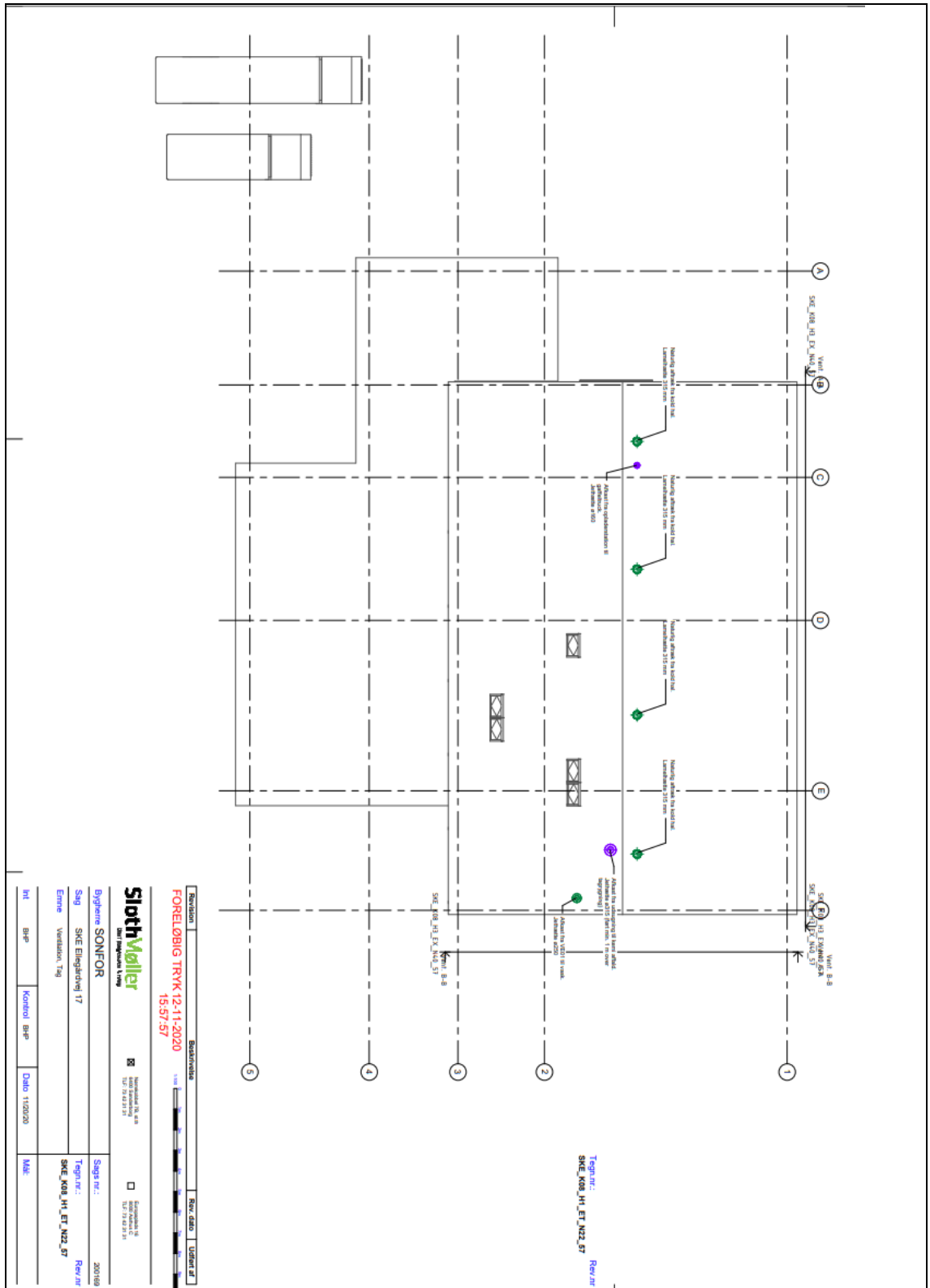
Art	Trusler
Dværgflagermus	<ul style="list-style-type: none"> - Naturlige fjender som ugle, husmår og skovmår - Mangel på hule træer - At de ikke kan etablere dagrastepladser i bygninger nær skov - At deres vinterkvarterer ødelægges eller forringes
Langøret flagermus	<ul style="list-style-type: none"> - Mangel på hule træer - At de ikke kan etablere dagrastepladser i bygninger nær skov - Deres vinterkvarter ødelægges eller forurenes
Løvfrø	<ul style="list-style-type: none"> - Naturlige fjender som f.eks. mosesnegle, vårflyelarver og haletudser af især butsnudet frø, der æder løvfrøens æg. Haletudserne ædes især af larver af stor vandkalv, men også stor vandsalamander, hundestejler og andre fisk samt ænder æder dem. Voksne løvfrøer er bedre beskyttet grundet deres camouflage men ædes dog af bl.a. af fasaner og tamhøns. Snog ses dog som den værste fjende. - Homogent landskab - Vedligeholdelse af grøftekanter med slagleklipper - Skyggende plantning omkring vandhullet er derimod til stor skade. Især store pile og asktræer bør undgås, idet deres store bladnedfald om efteråret skader vandkvaliteten. - Ændringer af kreaturholdet idet de bedste ynglevandhuller typisk er lavvandede vandhuller på enge og i græsningsfolde, hvor bredvegetationen er hold nede ved græsning, og således sikret en solbeskinnet lavvandszone langs bredden
Markfirben	<ul style="list-style-type: none"> - Tilgroning af deres levesteder, idet de nedgravede æg dels skal have en vis fugtighed men også den rette mængde varme fra solen - Naturlige fjender som f.eks. huskatte, grævling, glatsnog og en lang række af fugle, særligt fasaner og hejrer - Rydning af træ- og buskvækst - Rydning af markhegn og stengærder ryddes - Overgødsning af overdrev, markhegn og græsrabatter - Fjernelse af små græsstriber ud til skovveje bibeholdes.

Spidsnudet frø	<ul style="list-style-type: none"> - De naturlige fjender er fladorme, mosesnegle, vårfluelarver, flodkrebs, hundestejler og større fisk, samt ænder, vandsalamander, rørhøns og hejrer. De små larver ædes af vandinsekter, så som skorpionstæger, voksne rygsvømmere, guldsmedelarver og larver af stor vandkalv. Store haletudser ædes af stor vandkalv, fisk af forskellig art, stor vandsalamander, snog og forskellige fuglearter såsom ænder og hejre. Også en lang række af dyr æder de voksne frøer, herunder bl.a. gedder, grønne frøer, snog, hugorm, ænder, stork, mink, krage med flere. - Tørlægning af vandhuller, udsætning af fisk, men også grundvandssænkninger og opdyrkning af frøens levesteder - Forurening af vandhuller i forbindelse med gødsning og kalkning af marker - Afvanding af større næringsrige moser har især forårsaget tilbagegang af formen nigromaculata
Stor vandsalamander	<ul style="list-style-type: none"> - Naturlige fjender er fisk, spidsmus, snog og store løbebiller - Forurening (overgødsning) af vandet - Udsætning af fisk og ænder - Overskygning af vandet
Strandtudse	<ul style="list-style-type: none"> - Tilgroning af deres lokalitet eller hvis der et forår ikke er vand i vandhullet, - Mangel på egnede steder at finde føde og dels egnede vandhuller - Naturlige fjender er som æg primært haletudser af forskellig art – også strandtudser. Larverne ædes af forskellige vandinsekter såsom rygsvømmere, skorpionstæger, guldsmedelarver og vandkalve, samt jagtedderkopper. Rudskallen kan være særlig farlig for ynglet, og tilsvarende fugle som rødben, viber, måger, ænder og gravænder, der ofte vil æde hele stimen. De voksne strandtudser ædes af måge, krage, fiskehejre, natugle, grævling og forskellige typer af mår. - Dræning, tilgroning eller opdyrkning af enge, samt tilgroning af vandhuller som følge af ophørt græsning - Sænkning af grundvandsstanden, som følge af drikkevandsindvinding - Gødsning af enge og græsmarker - Forsuring og tilgroning af de førhen næringsfattige søer, pga. sur regn og tilførsel af gødning - Overgødsning af havområderne - Affaldssamlinger i nærheden af ynglevandhuller, som tiltrækker måger
Sydflagermus	<ul style="list-style-type: none"> - Nat- og slørugler
Vandflagermus	<ul style="list-style-type: none"> - Sløruglen - Mangel på hule træer, hvor den lever - Dårligere fødegrundlag som følge af tilgroede vandhuller

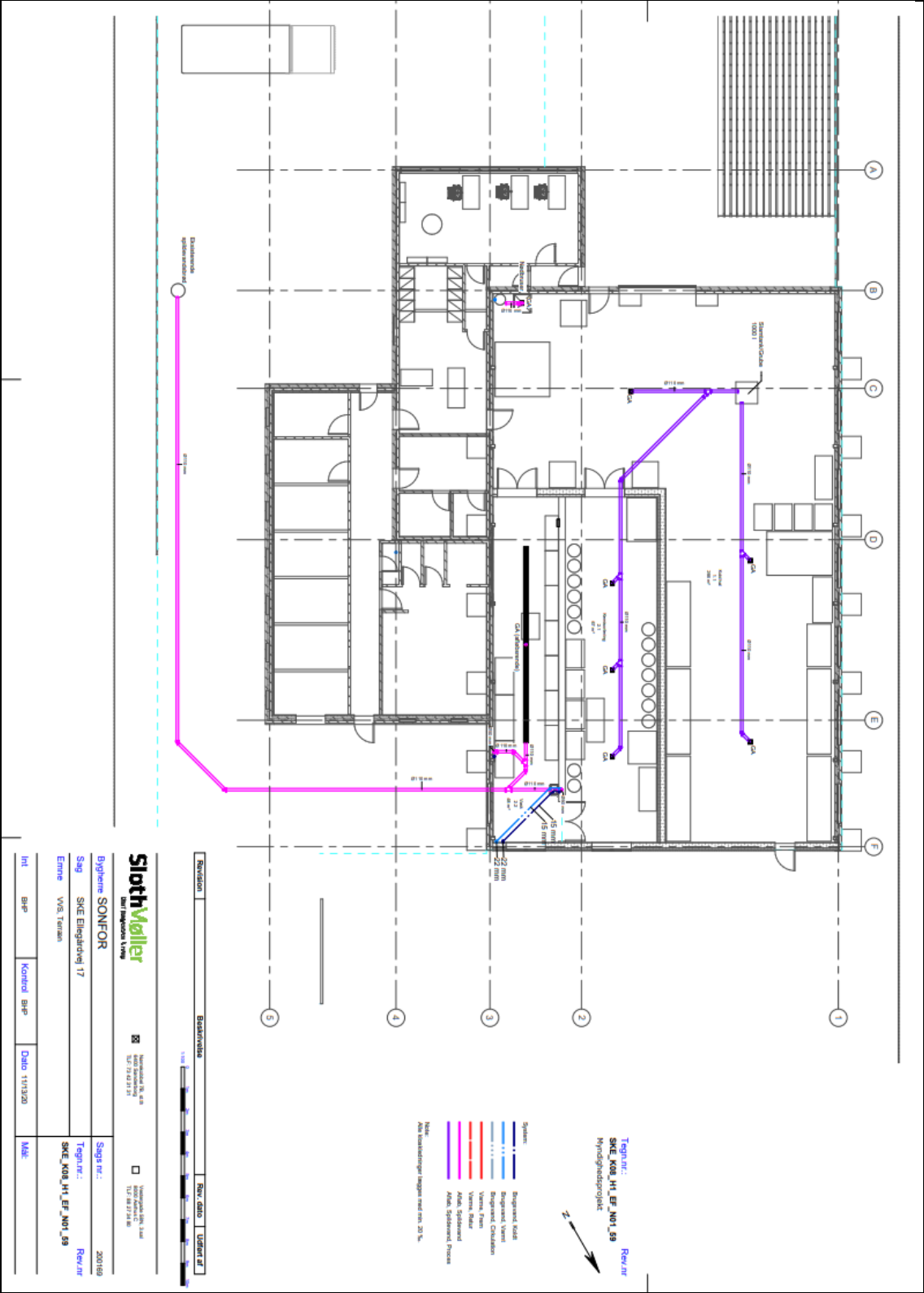
Bilag 6 INDRETNING OG DRIFT



Bilag 7 INDRETNING OG DRIFT II - AFKASTFORHOLD



Bilag 8 INDRETNING OG DRIFT III - AFLØBSFORHOLD



Bilag 9 AFFALDSTYPER

Virksomheden må modtage og opbevare nedenstående fraktioner og arter af farligt affald:

- 01 AFFALD FRA EFTERFORSKNING, MINEDRIFT, BRYDNING OG FYSISK OG KEMISK BEHANDLING AF MINERALER
- 01 03 Affald fra fysisk og kemisk bearbejdning af metalholdige mineraler
- 01 03 04 Syredannende fast og flydende mineralaffald fra bearbejdning af sulfidholdig malm**
- 01 03 05 Andet fast og flydende mineralaffald indeholdende farlige stoffer**
- 01 03 07 Andet affald indeholdende farlige stoffer fra fysisk og kemisk bearbejdning af metalholdige mineraler**
- 01 04 Affald fra fysisk og kemisk bearbejdning af ikke-metalholdige mineraler
- 01 04 07 Affald indeholdende farlige stoffer fra fysisk og kemisk bearbejdning af ikke-metalholdige mineraler**
- 02 AFFALD FRA LANDBRUG, GARTNERI, AKVAKULTUR, SKOVBRUG, JAGT OG FISKERI SAMT FREMSTILLING OG FORARBEJDNING AF LEVNEDSMIDLER
- 02 01 Affald fra landbrug, gartneri, akvakultur, skovbrug, jagt og fiskeri
- 02 01 08 Landbrugskemikalieaffald indeholdende farlige stoffer**
- 03 AFFALD FRA TRÆFORARBEJDNING OG FREMSTILLING AF PLADEMATERIALER, MØBLER, PAPIR, PAP OG PAPIRMASSE
- 03 01 Affald fra træforarbejdning og fremstilling af pladematerialer og møbler
- 03 01 04 Savsmuld, spåner, afskåret materiale, tømmer, spånplader og finer indeholdende farlige stoffer**
- 03 02 Affald fra træbeskyttelse
- 03 02 01 Ikke-halogenerede organiske træbeskyttelsesmidler**

-
- 03 02 02 Træbeskyttelsesmidler indeholdende organiske chlorforbindelser**
- 03 02 03 Træbeskyttelsesmidler indeholdende organiske metalforbindelser**
- 03 02 04 Uorganiske træbeskyttelsesmidler** **03 02 05 Andre træbeskyttelsesmidler indeholdende farlige stoffer**
- 03 02 05 Andre træbeskyttelsesmidler indeholdende farlige stoffer**
- 04 AFFALD FRA LÆDER-, PELS- OG TEKSTILINDUSTRIEN
- 04 01 Affald fra læder- og pelsindustrien
- 04 01 03 Affald fra affedtning, indeholdende opløsningsmidler, uden en flydende fase**
- 04 02 Affald fra tekstilindustrien
- 04 02 14 Efterbehandlingsaffald indeholdende organiske opløsningsmidler**
- 04 02 16 Farvestoffer og pigmenter indeholdende farlige stoffer**
- 04 02 19 Slam fra spildevandsbehandling på produktionsstedet indeholdende farlige stoffer**
- 06 AFFALD FRA UORGANISK-KEMISKE PROCESSER
- 06 01 Affald fra fremstilling, formulering, distribution og brug af syrer
- 06 01 01 Svovlsyre og svovlsyrling**
- 06 01 02 Saltsyre**
- 06 01 03 Flussyre**
- 06 01 04 Phosphorsyre og phosphorsyrling**
- 06 01 05 Salpetersyre og salpetersyrling**
- 06 01 06 Andre syrer**
- 06 02 Affald fra fremstilling, formulering, distribution og brug af baser
- 06 02 01 Calciumhydroxid**
- 06 02 03 Ammoniumhydroxid**
- 06 02 04 Natrium- og kaliumhydroxid**

-
- 06 02 05 Andre baser**
- 06 03 Affald fra fremstilling, formulering, distribution og brug af salte og opløsninger heraf samt metaloxider
- 06 03 11 Salte i fast form og opløsninger heraf indeholdende cyanider**
- 06 03 13 Salte i fast form og opløsninger heraf indeholdende tungmetaller**
- 06 03 15 Metaloxider indeholdende tungmetaller**
- 06 04 Metalholdigt affald, bortset fra affald henhørende under 06 03
- 06 04 03 Arsenholdigt affald**
- 06 04 04 Kviksølvholdigt affald**
- 06 04 05 Affald indeholdende andre tungmetaller**
- 06 05 Slam fra spildevandsbehandling på produktionsstedet
- 06 05 02 Slam fra spildevandsbehandling på produktionsstedet indeholdende farlige stoffer**
- 06 06 Affald fra fremstilling, formulering, distribution og brug af svovlforbindelser, kemiske processer, hvori indgår svovlforbindelser, samt fra afsvovlingsprocesser
- 06 06 02 Affald indeholdende farlige sulfider**
- 06 07 Affald fra fremstilling, formulering, distribution og brug af halogener og kemiske processer, hvori indgår halogenforbindelser
- 06 07 01 Asbestholdigt affald fra elektrolyse**
- 06 07 02 Aktivt kul fra chlorproduktion**
- 06 07 03 Kviksølvholdigt bariumsulfatslam**
- 06 07 04 Opløsninger og syrer, f.eks. kontaktsyre**
- 06 08 Affald fra fremstilling, formulering, distribution og brug af silicium og siliciumderivater
- 06 08 02 Affald indeholdende farlig chlorsilan**
- 06 09 Affald fra fremstilling, formulering, distribution og brug af phosphorforbindelser og kemiske processer, hvori indgår phosphor
- 06 09 03 Calciumbaseret reaktionsaffald, som indeholder eller er forurenset med farlige stoffer**

06 10 Affald fra fremstilling, formulering, distribution og brug af kvælstofforbindelser, kemiske processer, hvori indgår kvælstof, samt affald fra fremstilling af kunstgødning

06 10 02 Affald indeholdende farlige stoffer

06 13 Affald fra uorganisk-kemiske processer, ikke andetsteds specificeret

06 13 01 Uorganiske plantebeskyttelsesmidler, træ beskyttelsesmidler og andre biocider

06 13 02 Brugt aktivt kul (med undtagelse af 06 07 02)

06 13 03 Carbon black

06 13 04 Affald fra asbestforarbejdning

06 13 05 Sod

07 AFFALD FRA ORGANISK-KEMISKE PROCESSER

07 01 Affald fra fremstilling, formulering, distribution og brug af primære organisk-kemiske forbindelser

07 01 01 Vaskevand og vandig moderlud

07 01 03 Halogenerede organiske opløsningsmidler, vaskevæske og moderlud

07 01 04 Andre organiske opløsningsmidler, vaskevæske og moderlud

07 01 07 Halogenerede destillationsremanenser og reaktionsrester

07 01 08 Andre destillationsremanenser og reaktionsrester

07 01 09 Halogenerede filterkager og brugte absorptionsmidler

07 01 10 Andre filterkager og brugte absorptionsmidler

07 01 11 Slam fra spildevandsbehandling på produktionsstedet indeholdende farlige stoffer

07 02 Affald fra fremstilling, formulering, distribution og brug af plast, syntetisk gummi og kunstfibre

07 02 01 Vaskevand og vandig moderlud

07 02 03 Halogenerede organiske opløsningsmidler, vaskevæske og moderlud

07 02 04 Andre organiske opløsningsmidler, vaskevæske og moderlud

-
- 07 02 07 Halogenerede destillationsremanenser og reaktionsrester**
- 07 02 08 Andre destillationsremanenser og reaktionsrester**
- 07 02 09 Halogenerede filterkager og brugte absorptionsmidler**
- 07 02 10 Andre filterkager og brugte absorptionsmidler**
- 07 02 11 Slam fra spildevandsbehandling på produktionsstedet indeholdende farlige stoffer**
- 07 03 Affald fra fremstilling, formulering, distribution og brug af organiske farvestoffer og pigmenter (med undtagelse af 06 11)
- 07 03 01 Vaskevand og vandig moderlud**
- 07 03 03 Halogenerede organiske opløsningsmidler, vaskevæske og moderlud**
- 07 03 04 Andre organiske opløsningsmidler, vaskevæske og moderlud**
- 07 03 07 Halogenerede destillationsremanenser og reaktionsrester**
- 07 03 08 Andre destillationsremanenser og reaktionsrester**
- 07 03 09 Halogenerede filterkager og brugte absorptionsmidler**
- 07 03 10 Andre filterkager og brugte absorptionsmidler**
- 07 03 11 Slam fra spildevandsbehandling på produktionsstedet indeholdende farlige stoffer**
- 07 04 Affald fra fremstilling, formulering, distribution og brug af organiske plantebeskyttelsesmidler (med undtagelse af 02 01 08 og 02 01 09), træbeskyttelsesmidler (med undtagelse af 03 02) og andre biocider
- 07 04 01 Vaskevand og vandig moderlud**
- 07 04 03 Halogenerede organiske opløsningsmidler, vaskevæske og moderlud**
- 07 04 04 Andre organiske opløsningsmidler, vaskevæske og moderlud**
- 07 04 07 Halogenerede destillationsremanenser og reaktionsrester**
- 07 04 08 Andre destillationsremanenser og reaktionsrester**
- 07 04 09 Halogenerede filterkager og brugte absorptionsmidler**
- 07 04 10 Andre filterkager og brugte absorptionsmidler**

-
- 07 04 11 Slam fra spildevandsbehandling på produktionsstedet indeholdende farlige stoffer**
- 07 04 13 Fast affald indeholdende farlige stoffer**
- 07 05 Affald fra fremstilling, formulering, distribution og brug af lægemidler
- 07 05 01 Vaskevand og vandig moderlud**
- 07 05 03 Halogenerede organiske opløsningsmidler, vaskevæske og moderlud**
- 07 05 04 Andre organiske opløsningsmidler, vaskevæske og moderlud**
- 07 05 07 Halogenerede destillationsremanenser og reaktionsrester**
- 07 05 08 Andre destillationsremanenser og reaktionsrester**
- 07 05 09 Halogenerede filterkager og brugte absorptionsmidler**
- 07 05 10 Andre filterkager og brugte absorptionsmidler**
- 07 05 11 Slam fra spildevandsbehandling på produktionsstedet indeholdende farlige stoffer**
- 07 05 13 Fast affald indeholdende farlige stoffer**
- 07 06 Affald fra fremstilling, formulering, distribution og brug af fedt, smørelse, sæbe, detergenter, desinfektionsmidler og kosmetiske midler
- 07 06 01 Vaskevand og vandig moderlud**
- 07 06 03 Halogenerede organiske opløsningsmidler, vaskevæske og moderlud**
- 07 06 04 Andre organiske opløsningsmidler, vaskevæske og moderlud**
- 07 06 07 Halogenerede destillationsremanenser og reaktionsrester**
- 07 06 08 Andre destillationsremanenser og reaktionsrester**
- 07 06 09 Halogenerede filterkager og brugte absorptionsmidler**
- 07 06 10 Andre filterkager og brugte absorptionsmidler**
- 07 06 11 Slam fra spildevandsbehandling på produktionsstedet indeholdende farlige stoffer**

-
- 07 07 Affald fra fremstilling, formulering, distribution og brug af finkemikalier og kemiske produkter, uspecificerede
- 07 07 01 Vaskevand og vandig moderlud**
 - 07 07 03 Halogenerede organiske opløsningsmidler, vaskevæske og moderlud**
 - 07 07 04 Andre organiske opløsningsmidler, vaskevæske og moderlud**
 - 07 07 07 Halogenerede destillationsremanenser og reaktionsrester**
 - 07 07 08 Andre destillationsremanenser og reaktionsrester**
 - 07 07 09 Halogenerede filterkager og brugte absorptionsmidler**
 - 07 07 10 Andre filterkager og brugte absorptionsmidler**
 - 07 07 11 Slam fra spildevandsbehandling på produktionsstedet indeholdende farlige stoffer**
- 08 AFFALD FRA FREMSTILLING, FORMULERING, DISTRIBUTION OG BRUG AF MALING, LAK OG KERAMISK EMALJE SAMT KLÆBESTOFFER, FUGEMASSER OG TRYKFARVER
- 08 01 Affald fra fremstilling, formulering, distribution, brug og fjernelse af maling og lak
- 08 01 11 Maling- og lakaffald indeholdende halogenerede opløsningsmidler eller andre farlige stoffer**
 - 08 01 13 Slam fra maling eller lak indeholdende organiske opløsningsmidler eller andre farlige stoffer**
 - 08 01 15 Vandigt slam indeholdende maling eller lak, som indeholder organiske opløsningsmidler eller andre farlige stoffer**
 - 08 01 17 Affald fra fjernelse af maling eller lak indeholdende organiske opløsningsmidler eller andre farlige stoffer**
 - 08 01 19 Vandige opløsninger indeholdende maling eller lak, som indeholder organiske opløsningsmidler eller andre farlige stoffer**
 - 08 01 21 Affald fra fjernelse af maling eller lak**
- 08 03 Affald fra fremstilling, formulering, distribution og brug af trykfarver
- 08 03 12 Affald fra trykfarver indeholdende farlige stoffer**
 - 08 03 14 Slam fra trykfarver indeholdende farlige stoffer**
 - 08 03 16 Kasserede ætsevæsker**

-
- 08 03 17 Kasseret toner indeholdende farlige stoffer**
08 03 19 Dispergeringsolie
- 08 04 Affald fra fremstilling, formulering, distribution og brug af klæbestoffer og fugemasser (herunder tætningsmidler)
- 08 04 09 Klæbestof- og fugemasseaffald indeholdende organiske opløsningsmidler eller andre farlige stoffer**
- 08 04 11 Klæbestof- og fugemasseslam indeholdende organiske opløsningsmidler eller andre farlige stoffer**
- 08 04 13 Vandigt slam indeholdende klæbestoffer eller fugemasser og som indeholder organiske opløsningsmidler eller andre farlige stoffer**
- 08 04 15 Vandigt flydende affald indeholdende klæbestoffer eller fugemasser indeholdende organiske opløsningsmidler eller andre farlige stoffer**
- 08 04 17 Harpiksolie**
- 08 05 Andet affald, ikke specificeret andetsteds i 08
- 08 05 01 Isocyanataffald**
- 09 AFFALD FRA DEN FOTOGRAFISKE INDUSTRI
- 09 01 Affald fra den fotografiske industri
- 09 01 01 Vandbaserede fremkalder- og aktivatorbade**
- 09 01 02 Vandbaserede fremkalderbade til offsetplader**
- 09 01 03 Opløsningsmiddelbaserede fremkalderbade**
- 09 01 04 Fixerbade**
- 09 01 05 Blegebade og blege-fixerbade**
- 09 01 06 Sølvholdigt affald fra behandling af fotografisk affald på produktionsstedet**
- 09 01 11 Engangskameraer indeholdende batterier, som henhører under 16 06 01, 16 06 02 eller 16 06 03**
- 09 01 13 Vandigt flydende affald fra genvinding af sølv på produktionsstedet, bortset fra affald henhørende under 09 01 06**
- 10 AFFALD FRA TERMISKE PROCESSER

-
- 10 01 Affald fra kraftværker og andre forbrændingsanlæg (med undtagelse af 19)
- 10 01 04 Flyveaske og kedelstøv stammende fra olie**
 - 10 01 09 Svovlsyre**
 - 10 01 13 Flyveaske fra emulgerede kulbrinter anvendt som brændsel**
 - 10 01 14 Bundaske, slagge og kedelstøv fra kombineret forbrænding indeholdende farlige stoffer**
 - 10 01 16 Flyveaske fra kombineret forbrænding indeholdende farlige stoffer**
 - 10 01 18 Affald fra røggasrensning indeholdende farlige stoffer**
 - 10 01 20 Slam fra spildevandsbehandling på produktionsstedet indeholdende farlige stoffer**
 - 10 01 22 Vandigt slam fra kedelrensning indeholdende farlige stoffer**
- 10 02 Affald fra jern- og stålindustrien
- 10 02 07 Fast affald fra røggasrensning indeholdende farlige stoffer**
 - 10 02 11 Affald fra behandling af kølevand indeholdende olie**
 - 10 02 13 Slam og filterkager fra røggasrensning indeholdende farlige stoffer**
- 10 09 Affald fra jernstøberier
- 10 09 05 Ubenyttede støbekerner og -forme indeholdende farlige stoffer**
 - 10 09 07 Brugte støbekerner og -forme indeholdende farlige stoffer**
 - 10 09 09 Støv fra røggasrensning indeholdende farlige stoffer**
 - 10 09 11 Andet partikelformet materiale indeholdende farlige stoffer**
 - 10 09 13 Affald fra bindemidler indeholdende farlige stoffer**
 - 10 09 15 Affald fra revneindikatorvæsker indeholdende farlige stoffer**
- 10 10 Affald fra metalstøberier
- 10 10 05 Ubenyttede støbekerner og -forme indeholdende farlige stoffer**

-
- 10 10 07 Brugte støbekerner og -forme indeholdende farlige stoffer**
 - 10 10 09 Støv fra røggasrensning indeholdende farlige stoffer**
 - 10 10 11 Andet partikelformet materiale indeholdende farlige stoffer**
 - 10 10 13 Affald fra bindemidler indeholdende farlige stoffer**
 - 10 10 15 Affald fra revneindikatorvæsker indeholdende farlige stoffer**
- 10 11 Affald fra fremstilling af glas og glasprodukter
- 10 11 09 Affald af råvareblandinger før termisk behandling indeholdende farlige stoffer**
 - 10 11 11 Affaldsglas i form af småpartikler samt glaspulver indeholdende tungmetaller (f.eks. fra katodestrålerør)**
 - 10 11 13 Slam fra polering og slibning af glas indeholdende farlige stoffer**
 - 10 11 15 Fast affald fra røggasrensning indeholdende farlige stoffer**
 - 10 11 17 Slam og filterkager fra røggasrensning indeholdende farlige stoffer**
 - 10 11 19 Fast affald fra spildevandsbehandling på produktionsstedet indeholdende farlige stoffer**
- 10 12 Affald fra fremstilling af keramikvarer, mursten, tegl og bygge materialer
- 10 12 09 Fast affald fra røggasrensning indeholdende farlige stoffer**
 - 10 12 11 Glaseringsaffald indeholdende tungmetaller**
- 10 13 Affald fra fremstilling af cement, kalk og mørtel og produkter baseret herpå
- 10 13 09 Affald fra fremstilling af asbestcement indeholdende**
 - 10 13 12 Fast affald fra røggasrensning indeholdende farlige stoffer**
- 10 14 Affald fra krematorier
- 10 14 01 Affald fra røggasrensning indeholdende kviksølv**

-
- 11 AFFALD FRA KEMISK OVERFLADEBEHANDLING OG BELÆGNING AF JERN, METAL OG ANDRE MATERIALER SAMT AFFALD FRA IKKE-JERNHOLDIGE HYDROMETALLURGISKE PROCESSER
- 11 01 Affald fra kemisk overfladebehandling og belægning af jern, metal og andre materialer (f.eks. galvaniske processer, forzinkning, bejdsning, ætsning, phosphatering, basisk affedtning og anodisering)
- 11 01 05 Bejdsesyre**
- 11 01 06 Syrer, ikke andetsteds specificeret**
- 11 01 07 Bejdsebaser**
- 11 01 08 Phosphateringsbade**
- 11 01 09 Slam og filterkager indeholdende farlige stoffer**
- 11 01 11 Vandige renevæsker indeholdende farlige stoffer**
- 11 01 13 Affald fra affedtning indeholdende farlige stoffer**
- 11 01 15 Eluat og slam fra membran- og ionbyttersystemer indeholdende farlige stoffer**
- 11 01 16 Mættede eller brugte ionbytterharpikser**
- 11 01 98 Andet affald indeholdende farlige stoffer Kloakoversigt**
- 11 02 Affald fra ikke-jernholdige hydrometallurgiske processer
- 11 02 02 Slam fra zinkbaserede hydrometallurgiske processer (inkl. jarosit, goethit)**
- 11 02 05 Affald fra kobberbaserede hydrometallurgiske processer indeholdende farlige stoffer**
- 11 02 07 Andet affald indeholdende farlige stoffer**
- 11 03 Slam og faste produkter fra hærkning
- 11 03 01 Cyanidholdigt affald**
- 11 03 02 Andet affald**
- 11 05 Affald fra varmforzinkningsprocesser
- 11 05 03 Fast affald fra røggasrensning**
- 11 05 04 Kasserede flusmidler**
- 12 AFFALD FRA FORMNING, TILDANNELSE SAMT FYSISK OG MEKANISK OVERFLADEBEARBEJDNING AF METAL OG PLAST

-
- 12 01 Affald fra formning, tildannelse samt fysisk og mekanisk overfladebearbejdning af metal og plast
- 12 01 06 Mineralske, halogenholdige skæreolier (ikke emulsioner og opløsninger)**
 - 12 01 07 Mineralske, halogenfrie skæreolier (ikke emulsioner og opløsninger)**
 - 12 01 08 Halogenholdige skæreolieemulsioner og -opløsninger**
 - 12 01 09 Halogenfrie skæreolieemulsioner og -opløsninger**
 - 12 01 10 Syntetiske skæreolier**
 - 12 01 12 Brugt voks og fedt**
 - 12 01 14 Slam fra spåntagende processer indeholdende farlige stoffer**
 - 12 01 16 Affald fra sandblæsning indeholdende farlige stoffer**
 - 12 01 18 Olieholdigt metalslam (slam fra tilslibning, honing og slibning)**
 - 12 01 19 Let bionedbrydelige skæreolier**
 - 12 01 20 Brugte slibeemner og slibematerialer indeholdende farlige stoffer**
- 12 03 Affald fra vand- og dampaffedtning (med undtagelse af 11)
- 12 03 01 Vandigt vaskevand**
 - 12 03 02 Affald fra dampaffedtning**
- 13 OLIEAFFALD OG AFFALD FRA FLYDENDE BRÆNDSTOFFER (MED UNDTAGELSE AF SPISEOLIER SAMT KAPITLERNE 05, 12 OG 19)
- 13 01 Affald fra hydraulikolier
- 13 01 01 Hydraulikolier indeholdende PCB1)**
 - 13 01 04 Chlorerede emulsioner**
 - 13 01 05 Ikke-chlorerede emulsioner**
 - 13 01 09 Mineralske, chlorerede hydraulikolier**
 - 13 01 10 Mineralske, ikke-chlorerede hydraulikolier**
 - 13 01 11 Syntetiske hydraulikolier**
 - 13 01 12 Let bionedbrydelige hydraulikolier**
 - 13 01 13 Andre hydraulikolier**

-
- 13 02 Motor-, gear- og smøreolieaffald
- 13 02 04 Mineralske, chlorerede motor-, gear- og smøreolier**
 - 13 02 05 Mineralske, ikke-chlorerede motor-, gear- og smøreolier**
 - 13 02 06 Syntetiske motor-, gear- og smøreolier**
 - 13 02 07 Let bionedbrydelige motor-, gear- og smøreolier**
 - 13 02 08 Andre motor-, gear- og smøreolier**
- 13 03 Affald fra isolations- og varmetransmissionsolier
- 13 03 01 Isolations- og varmetransmissionsolier indeholdende PCB**
 - 13 03 06 Mineralske, chlorerede isolations- og varme transmissionsolier, bortset fra affald henhørende under 13 03 01**
 - 13 03 07 Mineralske, ikke-chlorerede isolations- og varmetransmissionsolier**
 - 13 03 08 Syntetiske isolations- og varmetransmissionsolier**
 - 13 03 09 Let bionedbrydelige isolations- og varmetransmissionsolier**
 - 13 03 10 Andre isolations- og varmetransmissionsolier**
- 13 04 Bundolie (fra skibe)
- 13 04 01 Bundolie fra sejlads på indre vandveje**
 - 13 04 02 Affald fra modtageanlæg for bundolie**
 - 13 04 03 Bundolie fra anden sejlads**
- 13 05 Materiale fra olieseparatorer
- 13 05 01 Fast affald fra sandfang og olieseparatorer**
 - 13 05 02 Slam fra olieseparatorer**
 - 13 05 03 Slam fra olieudskillere**
 - 13 05 06 Olie fra olieseparatorer**
 - 13 05 07 Olieholdigt vand fra olieseparatorer**
 - 13 05 08 Blandet affald fra sandfang og olieseparatorer**
- 13 07 Affald fra flydende brændstoffer
- 13 07 01 Brændselolie og dieselolie**

-
- 13 07 02 Benzin**
13 07 03 Andre brændstoffer (herunder blandingsprodukter)
- 13 08 Andet olieaffald, ikke andetsteds specificeret
13 08 01 Afsaltningslam eller -emulsioner
13 08 02 Andre emulsioner
13 08 99 Andet affald, ikke andetsteds specificeret
- 14 KASSEREDE ORGANISKE OPLØSNINGSMIDLER, KØLEMIDLER OG DRIVMIDLER (UNDTAGEN 07 OG 08)
- 14 06 Kasserede organiske opløsningsmidler, kølemidler og skum/aerosoldrivmidler
14 06 01 Chlorfluorcarboner, HCFC og HFC
14 06 02 Andre halogenerede opløsningsmidler og opløsningsmiddelblandinger
14 06 03 Andre opløsningsmidler og opløsningsmiddelblandinger
14 06 04 Slam eller fast affald indeholdende halogenerede opløsningsmidler
14 06 05 Slam eller fast affald indeholdende andre opløsningsmidler
- 15 EMBALLAGEAFFALD, ABSORPTIONSMIDLER, AFTØRRINGSKLUDE, FILTERMATERIALER OG BESKYTTELSES-DRAGTER, IKKE ANDETSTEDS SPECIFICERET
- 15 01 Emballage (herunder separat indsamlet emballageaffald fra husholdninger)
15 01 10 Emballage, som indeholder rester af eller er forurenede med farlige stoffer
15 01 11 Metalemballage indeholdende et farligt, fast, porøst stof (f.eks. asbest), herunder tomme trykbeholdere
- 15 02 Absorptionsmidler, filtermaterialer, aftørringsklude og beskyttelsesdragter
15 02 02 Absorptionsmidler, filtermaterialer (herunder oliefiltre, ikke specificeret andetsteds), aftørringsklude og beskyttelsesdragter forurenede med farlige stoffer

-
- 16 AFFALD IKKE ANDETSTEDS SPECIFICERET I LISTEN
- 16 01 Udtjente køretøjer fra forskellige transportformer (herunder materiel, der ikke er beregnet til vejkørsel) og affald fra ophugning af udtjente køretøjer og fra vedligeholdelse af køretøjer (med undtagelse af 13, 14, 16 06 og 16 08)
- 16 01 07 Oliefiltre**
- 16 01 08 Kviksølvholdige komponenter**
- 16 01 09 Komponenter indeholdende PCB**
- 16 01 10 Eksplosive komponenter (f.eks. airbags)**
- 16 01 11 Bremsklodser indeholdende asbest**
- 16 01 13 Bremsvæsker**
- 16 01 14 Frostvæsker indeholdende farlige stoffer**
- 16 01 21 Farlige komponenter, bortset fra affald henhørende under 16 01 07 - 16 01 11 og 16 01 13 og 16 01 14**
- 16 03 Produktionsserier, som ikke overholder specifikationerne og ubenyttede varer
- 16 03 03 Uorganisk affald indeholdende farlige stoffer**
- 16 03 05 Organisk affald indeholdende farlige stoffer**
- 16 04 Kasserede eksplosive stoffer
- 16 04 01 Kasseret ammunition**
- 16 04 02 Kasseret fyrværkeri**
- 16 04 03 Andre kasserede eksplosive stoffer**
- 16 05 Gasarter i trykbeholdere og kasserede kemikalier
- 16 05 04 Gasarter i trykbeholdere (herunder haloner) indeholdende farlige stoffer**
- 16 05 06 Laboratoriekemikalier bestående af eller indeholdende farlige stoffer, herunder blandinger af laboratoriekemikalier**
- 16 05 07 Kasserede uorganiske kemikalier bestående af eller indeholdende farlige stoffer**
- 16 05 08 Kasserede organiske kemikalier bestående af eller indeholdende farlige stoffer**
- 16 07 Affald fra rengøring af transporttanke, lagertanke og tønder (undtagen 05 og 13)

-
- 16 07 08 Olieholdigt affald**
16 07 09 Affald indeholdende andre farlige stoffer
- 16 08 Brugte katalysatorer
16 08 02 Brugte katalysatorer indeholdende farlige overgangsmetaller³) eller farlige overgangsmetalforbindelser
16 08 05 Brugte katalysatorer indeholdende phosphorsyre
16 08 06 Brugte væsker, som har været anvendt som katalysatorer
16 08 07 Brugte katalysatorer forurenede med farlige stoffer
- 16 09 Oxiderende stoffer
16 09 01 Permanganater, f.eks. kaliumpermanganat
16 09 02 Chromater, f.eks. kaliumchromat, kalium- eller natriumdichromat
16 09 03 Peroxider, f.eks. hydrogenperoxid
16 09 04 Oxiderende stoffer, ikke andetsteds specificeret
- 16 10 Vandigt flydende affald bestemt til behandling uden for produktionsstedet
16 10 01 Vandigt flydende affald indeholdende farlige stoffer
16 10 03 Vandige koncentreter indeholdende farlige stoffer
- 17 BYGNINGS- OG NEDRIVNINGSAFFALD (HERUNDER OPGRAVET JORD FRA FORURENEDE GRUNDE)
- 17 03 Bitumenholdige blandinger, kultjære og tjærede produkter
17 03 01 Bitumenholdige blandinger indeholdende kultjære
17 03 03 Kultjære og tjærede produkter
- 17 05 Jord (herunder opgravet jord fra forurenede grunde), sten og klapmaterialer
17 05 03 Jord og sten indeholdende farlige stoffer

-
- 17 05 05 Klapmateriale indeholdende farlige stoffer**
17 05 07 Ballast fra banespor indeholdende farlige stoffer
- 17 09 Andet bygnings- og nedrivningsaffald
17 09 01 Kviksølvholdigt bygnings- og nedrivningsaffald
17 09 02 Bygnings- og nedrivningsaffald indeholdende PCB (f.eks. PCB-holdige fugemasser, PCB-holdige, harpiksbaserede gulvbelægninger, PCB-holdige termo- ruder og PCB-holdige kondensatorer)
17 09 03 Andet bygnings- og nedrivningsaffald (herunder blandet affald) indeholdende farlige stoffer
- 18 AFFALD FRA LÆGE- ELLER DYRLÆGEPRAKSIS OG/ELLER HERMED FORBUNDNE FORSKNINGSAKTIVITETER (UNDTAGEN STORKØKKEN- OG KANTINEAFFALD, SOM IKKE HAR DIREKTE TILKNYTNING TIL PATIENTBEHANDLING)
- 18 01 Affald fra fødeafdelinger samt fra diagnosticering, behandling eller forebyggelse af sygdomme hos mennesker
18 01 03 Affald, hvis indsamling og bortskaffelse er underkastet særlige krav af hensyn til smittefare
18 01 06 Kemikalier bestående af eller indeholdende farlige stoffer
18 01 08 Cytotoksiske og cytostatiske lægemidler
18 01 09 Lægemidler, bortset fra affald henhørende under 18 01 08
18 01 10 Amalgamaffald fra tandpleje
18 02 Affald fra forskningsaktiviteter, diagnose, behandling eller forebyggelse af sygdomme i forbindelse med dyr
18 02 02 Affald, hvis indsamling og bortskaffelse er underkastet særlige krav af hensyn til smittefare
18 02 05 Kemikalier bestående af eller indeholdende farlige stoffer
18 02 07 Cytotoksiske og cytostatiske lægemidler
18 02 08 Lægemidler, bortset fra affald henhørende under 18 02 07
- 19 AFFALD FRA AFFALDSBEHANDLINGSANLÆG, SPILDEVANDSRENSNINGSANLÆG UDEN FOR PRODUKTIONSSTEDET SAMT FRA FREMSTILLING AF DRIKKEVAND ELLER VAND TIL INDUSTRIELT BRUG

-
- 19 02 Affald fra fysisk/kemisk behandling af affald (herunder fjernelse af chrom eller cyanid samt neutralisering)
- 19 02 04 Forblandet affald bestående af mindst en type farligt affald**
 - 19 02 05 Slam fra fysisk/kemisk behandling indeholdende farlige stoffer**
 - 19 02 07 Olie og koncentratet fra separering**
 - 19 02 08 Flydende brændbart affald indeholdende farlige stoffer**
 - 19 02 09 Fast brændbart affald indeholdende farlige stoffer**
 - 19 02 11 Andet affald indeholdende farlige stoffer**
- 19 03 Stabiliseret eller solidificeret affald⁴⁾
- 19 03 04 Affald, som er markeret som farligt affald og som er delvis⁵⁾ stabiliseret**
 - 19 03 06 Affald, som er markeret som farligt affald og som er solidificeret**
- 19 04 Forglaset affald og affald fra forglasning
- 19 04 02 Flyveaske og andet affald fra røggasrensning**
 - 19 04 03 Ikke-forglaset fast fase**
- 19 08 Affald fra spildevandsrensningsanlæg, ikke andetsteds specificeret
- 19 08 06 Mættede eller brugte ionbytterharpikser**
 - 19 08 07 Opløsninger og slam fra regenerering af ionbyttere**
 - 19 08 08 Affald fra membransystemer indeholdende tungmetaller**
 - 19 08 10 Fedt og olieblanding fra olieudskillelse, bortset fra affald henhørende under 19 08 09**
 - 19 08 11 Slam indeholdende farlige stoffer fra biologisk behandling af industrispildevand**
 - 19 08 13 Slam indeholdende farlige stoffer fra anden behandling af industrispildevand**
- 19 10 Affald fra fragmentering af metalholdigt affald

-
- 19 10 03 Den lette fraktion og støv indeholdende farlige stoffer**
 - 19 10 05 Andre fraktioner indeholdende farlige stoffer**
 - 19 13 Affald fra rensning af jord og grundvand
 - 19 13 01 Fast affald fra rensning af jord indeholdende farlige stoffer**
 - 19 13 03 Slam fra rensning af jord indeholdende farlige stoffer**
 - 19 13 05 Slam fra rensning af grundvand indeholdende farlige stoffer**
 - 19 13 07 Vandigt flydende affald og vandige koncentreter fra rensning af grundvand indeholdende farlige stoffer**
 - 20 KOMMUNALT INDSAMLET AFFALD (HUSHOLDNINGSAFFALD OG LIGNENDE HANDELS-, INDUSTRI- OG INSTITUTIONSAFFALD), HERUNDER SEPARAT INDSAMLEDE FRAKTIONER
 - 20 01 Separat indsamlede fraktioner (med undtagelse af 15 01)
 - 20 01 13 Opløsningsmidler**
 - 20 01 14 Syrer**
 - 20 01 15 Baser**
 - 20 01 17 Fotokemikalier**
 - 20 01 19 Pesticider**
 - 20 01 21 Lysstofrør og andet kviksølvholdigt affald**
 - 20 01 23 Kasseret udstyr indeholdende chlorfluorcarboner**
 - 20 01 26 Olie og fedt, bortset fra affald henhørende under 20 01 25**
 - 20 01 27 Maling, trykfarver, klæbestoffer og harpikser indeholdende farlige stoffer**
 - 20 01 29 Detergenter indeholdende farlige stoffer**
 - 20 01 31 Cytotoksiske og cytostatiske lægemidler**
 - 20 01 32 Lægemidler, bortset fra affald henhørende under 20 01 31**
 - 20 01 33 Batterier eller akkumulatorer henhørende under 16 06 01, 16 06 02 eller 16 06 03 samt usorterede batterier og akkumulatorer indeholdende disse batterier**

**20 01 35 Kasseret elektrisk og elektronisk udstyr, bortset
fra affald henhørende under 20 01 21 og 20 01
23, som indeholder farlige bestanddele6)**

20 01 37 Træ indeholdende farlige stoffer

Bilag 10 LISTE OVER SAGENS AKTER

Dokument	Dato	Sags nr.	Dok nr.
Ansøgning om miljøgodkendelse og tilslutningstilladelse	13. november 2020	20/43775	1
Tilladelse til at påbegynde byggeri	26. november 2020	20/43775	3
Supplerende oplysninger	9. december -	20/43775	div.
Godkendelse i høring hos virksomhed	3. marts 2021	20/43775	29
Godkendelse i høring hos naboer	3. marts 2021	20/43775	32
Høringssvar – virksomheden	5. marts 2021	20/43775	33

Bilag 11 REFERENCER

Miljøbeskyttelsesloven	Lovbekendtgørelse nr. 1218 af 25. november 2019 om miljøbeskyttelse.
Godkendelsesbekendtgørelsen og bekendtgørelsen om standardvilkår	Bekendtgørelse nr. 2255 af 29. december 2020 om godkendelse af listevirksomhed. Bekendtgørelse nr. 1537 af 9. december 2019 om standardvilkår i godkendelse af listevirksomhed.
Affaldsbekendtgørelsen	Bekendtgørelse nr. 2159 af 9. december 2020 om affald.
Miljøvurderingsloven	Lovbekendtgørelse nr. 973 af 25. juni 2020 om miljøvurdering af planer og programmer og af konkrete projekter (VVM).
Risikobekendtgørelsen	Bekendtgørelse nr. 372 af 25. april 2016 om kontrol med risikoen for større uheld med farlige stoffer.
Klassificeringsbekendtgørelsen	Bekendtgørelse nr. 1075 af 24. november 2011 om klassificering, emballering, mærkning, salg, og opbevaring af kemiske stoffer og produkter.
Kvalitetsbekendtgørelsen	Bekendtgørelse nr. 523 af 1. maj 2019 om kvalitetskrav til miljømålinger.
Affaldsregulativ	Regulativ for erhvervsaffald i Sønderborg Kommune 2020.
Støjvejledninger	Miljøstyrelsens vejledning nr. 5, 1984 om ekstern støj fra virksomheder. Miljøstyrelsens vejledning nr. 6, 1984 om måling af ekstern støj fra virksomheder. Miljøstyrelsens vejledning nr. 5, 1993 om beregning af ekstern støj fra virksomheder. Miljøstyrelsens orientering nr. 9, 1997 om lavfrekvent støj, infralyd og vibrationer i eksternt miljø. Miljøstyrelsens vejledning nr. 3, 2003 om ekstern støj i byomdannelsesområder. Miljøstyrelsens orientering nr. 43, 2010 om valg af måle- og beregningspositioner.
Luftvejledningen	Miljøstyrelsens vejledning nr. 2, 2001 om begrænsning af luftforurening fra virksomheder.
Bekendtgørelse om krav til kommuneplanlægning inden for OSD	Bekendtgørelse nr. 1697 af 21. december 2016 om krav til kommuneplanlægning inden for områder med særlige drikkevandsinteresser og indvindingsoplande til almene vandforsyninger uden for disse. Vejledning om krav til kommuneplanlægning inden for områder med særlige drikkevandsinteresser og indvindingsoplande til almene vandforsyninger uden for disse
BAT-dokumenter	Miljøstyrelsens orientering nr. 2, 2006 om referencer til BAT vurdering ved miljøgodkendelser. BAT-eksempler og tjeklister på tværs af brancher, orientering nr. 4, 2014