

Aabenraa Kommune
Digital annonce

**Plan, Teknik & Miljø
Miljø**

Skelbækvej 2
6200 Aabenraa
Tlf.: 7376 7676

Dato: 25. november 2020
Sagsnr.: 20/16526

Kontakt: Tina Ketelsen
Direkte tlf.: 7376 7864
E-mail: tket@aabenraa.dk

Miljøtilladelse til husdyrbruget på Dravvej 24, 6372 Bylderup-Bov

Aabenraa Kommunes Team Miljø har den 25. november 2020 meddelt miljøtilladelse efter husdyrbrugloven¹ til husdyrbruget på Dravvej 24, 6372 Bylderup-Bov, matrikel nr. 154 Bylderup Ejerlav, Bylderup.

Ejendommen meddeles miljøtilladelse til følgende eksisterende og nye produktionsarealer, gulvtyper og dyretyper samt tekniske anlæg og opbevaringsanlæg:

Eksisterende staldanlæg:

Stald/produktion	Produktion	m ² staldbruttoareal	m ² produktionsareal
A. Ny kostald	Flexgruppe: Alle kvæg; Senge- stald med fast gulv	1.256	50
	Flexgruppe: Alle kvæg; Dybstrø- else		310
	Flexgruppe: Alle kvæg; Senge- stald med spalter(bagskyl eller ringkanal)		600
B. Gammel kostald	Flexgruppe: Alle kvæg; Senge- stald med spalter (bagskyl eller ringkanal)	634	550
E. Halvtag	Flexgruppe: Alle kvæg; Dybstrø- else	96	80
G. Kalvestald	Kalve, (under 6 mdr.). Dybstrø- else	185	100
H. Ungdyr	Flexgruppe: Alle kvæg; Dybstrø- else	289	200

¹ Lovbekendtgørelse nr. 520 af 1. maj 2019 om husdyrbrug og anvendelse af gødning m.v.

Ændring af eksisterende anlæg

I G. Kalvestald inddrages et gangareal, hvorved produktionsarealet i denne stald øges fra 75 m² til 100 m².

Eksisterende gødningsopbevaringsanlæg

Der tillades følgende eksisterende gødningsopbevaringsareal:

- 418 m² gødningsopbevaringsareal til flydende husdyrgødning (gyllebeholder på 1.750 m³).

Ændring af eksisterende anlæg

Der ønskes mulighed for etablering af teltoverdækning på gyllebeholderen i forbindelse med det ansøgte.

Nye staldanlæg

Stald/produktion	Produktion	m² stald bruttoareal	m² produktionsareal
D. Tilbygning	Flexgruppe: Alle kvæg; Dybstrøelse	459	400
I. Kalvehytter*	Flexgruppe: Alle kvæg; Dybstrøelse	88	88
J-1. Plads til kalvehytter*	Flexgruppe: Alle kvæg; Dybstrøelse	140	140
J-2. Udvidelse af plads til kalvehytter**	Flexgruppe: Alle kvæg; Dybstrøelse	90	90

*I. Kalvehytter og J-1. Plads til kalvehytter er på ansøgningstidspunktet opført. Disse anlæg lovliggøres retligt ved denne miljøtilladelse.

** J-2. Udvidelse af plads til kalvehytter etableres som en udvidelse af J-1. Plads til kalvehytter

Øvrige anlæg

- Et tank- og teknikrum
- Et plansiloanlæg
- En fodersilo og kornopbevaring

Miljøtilladelsen kan ses i sin helhed på de følgende sider.

Afgørelser efter husdyrbrugloven kan påklages til Miljø- og Fødevareklagenævnet af:

- Afgørelsens adressat
- Miljøministeren, når væsentlige nationale eller internationale interesser er berørt
- Enhver, der har en individuel, væsentlig interesse i sagens udfald
- Sundhedsstyrelsen

- Danmarks Fiskeriforening, Ferskvandsfiskeriforeningen i Danmark, Arbejderbevægelsens Erhvervsråd og Forbrugerrådet, alle i henhold til lovens § 85
- Lokale foreninger og organisationer, lovens § 86
- Landsdækkende foreninger og organisationer, lovens § 87.

Hvis du ønsker at klage over denne afgørelse, kan du klage til Miljø-og Fødevareklagenævnet. Du klager via Klageportalen, som du finder et link til på forsiden af www.naevneneshus.dk. Klageportalen ligger på www.borger.dk og www.virk.dk. Du logger på www.borger.dk eller www.virk.dk, ligesom du plejer, typisk med NEM-ID. Klagen sendes gennem Klageportalen til Aabenraa Kommune, der har truffet afgørelsen. En klage er indgivet, når den er tilgængelig for kommunen i Klageportalen. Når du klager, skal du som privatperson betale et gebyr på kr. 900. For virksomheder og organisationers vedkommende er gebyret på 1.800 kr. Du betaler gebyret med betalingskort i Klageportalen.

Miljø-og Fødevareklagenævnet skal som udgangspunkt afvise en klage, der kommer uden om Klageportalen, hvis der ikke er særlige grunde til det. Hvis du ønsker at blive fritaget for at bruge Klageportalen, skal du sende en begrundet anmodning til Aabenraa Kommune, der har truffet afgørelse i sagen. Aabenraa Kommune videresender herefter anmodningen til Miljø-og Fødevareklagenævnet, som træffer afgørelse om, hvorvidt din anmodning kan imødekommes.

Klagefristen udløber 4 uger efter, at afgørelsen er meddelt. Er afgørelsen offentligt bekendtgjort, regnes klagefristen dog altid fra bekendtgørelsen. Hvis klagefristen udløber på en lørdag eller helligdag, forlænges fristen til den følgende hverdag.

Afgørelsen annonceres offentligt den 25. november 2020 på Aabenraa Kommunes hjemmeside. En eventuel klage skal være modtaget senest den 23. december 2020, der er dagen for klagefristens udløb.

Der kan i øvrigt henvises til miljøgodkendelsens afsnit C "Offentlighed og klagevejledning".

Venlig hilsen

Tina Ketelsen
Landmålingstekniker



Miljøtilladelse til kvægbruget Dravvej 24, 6372 Bylderup-Bov

§ 16b

Lovbekendtgørelse nr. 520
af 1. maj 2019 om husdyr-
brug og anvendelse af gød-
ning m.v.

Tilladelsesdato:
25. november 2020



**Aabenraa Kommune
Plan, Teknik & Miljø
Team Miljø
Skelbækvej 2
6200 Aabenraa
Tlf. 73 76 76 76**

Baggrund og læsevejledning

Kommunens afgørelse, vilkår der gælder for husdyrbruget samt de generelle juridiske forhold omkring afgørelsen, herunder klagevejledningen, og bilag kan læses i kapitel A, B, C og D.

Som følge af husdyrbrugloven¹ skal ansøger indsende oplysninger om en række forhold, jf. husdyrgodkendelsesbekendtgørelsens² bilag 1 punkt A og B. Kommunen skal i sin afgørelse beskrive husdyrbrugets særkender og vurdere og begrunde, at det ansøgte ikke har væsentlig virkning på miljøet, og at det opfylder de lovbestemte krav om anvendelse af den bedste tilgængelige teknik (BAT) på lugt- og ammoniakemission. Kommunen stiller de relevante vilkår, der sikrer, at husdyrbruget ikke har væsentlig virkning på miljøet, og at BAT er overholdt. Ansøgningmaterialet kan læses i kapitel E.

Husdyrbruget på Dravvej 24, 6372 Bylderup-Bov ansøger om at overgå til en tilladelse efter husdyrbrugloven. Da husdyrbruget har en ammoniakemission på mindre end 3.500 kg NH₃-N pr. år, er der ansøgt om miljøtilladelse efter husdyrbruglovens § 16b. Den vedlagte ansøgning er et resultat af dialog imellem ansøger og Aabenraa Kommune i forbindelse med sagsbehandlingen. Ansøgningen danner grundlag for kommunens afgørelse og de stillede vilkår.

¹ Lovbekendtgørelse nr. 520 af 1. maj 2019 af lov om husdyrbrug og anvendelse af gødning m.v.

² Bekendtgørelse nr. 1261 af 29. november 2019 om godkendelse og tilladelse m.v. af husdyrbrug

Indholdsfortegnelse

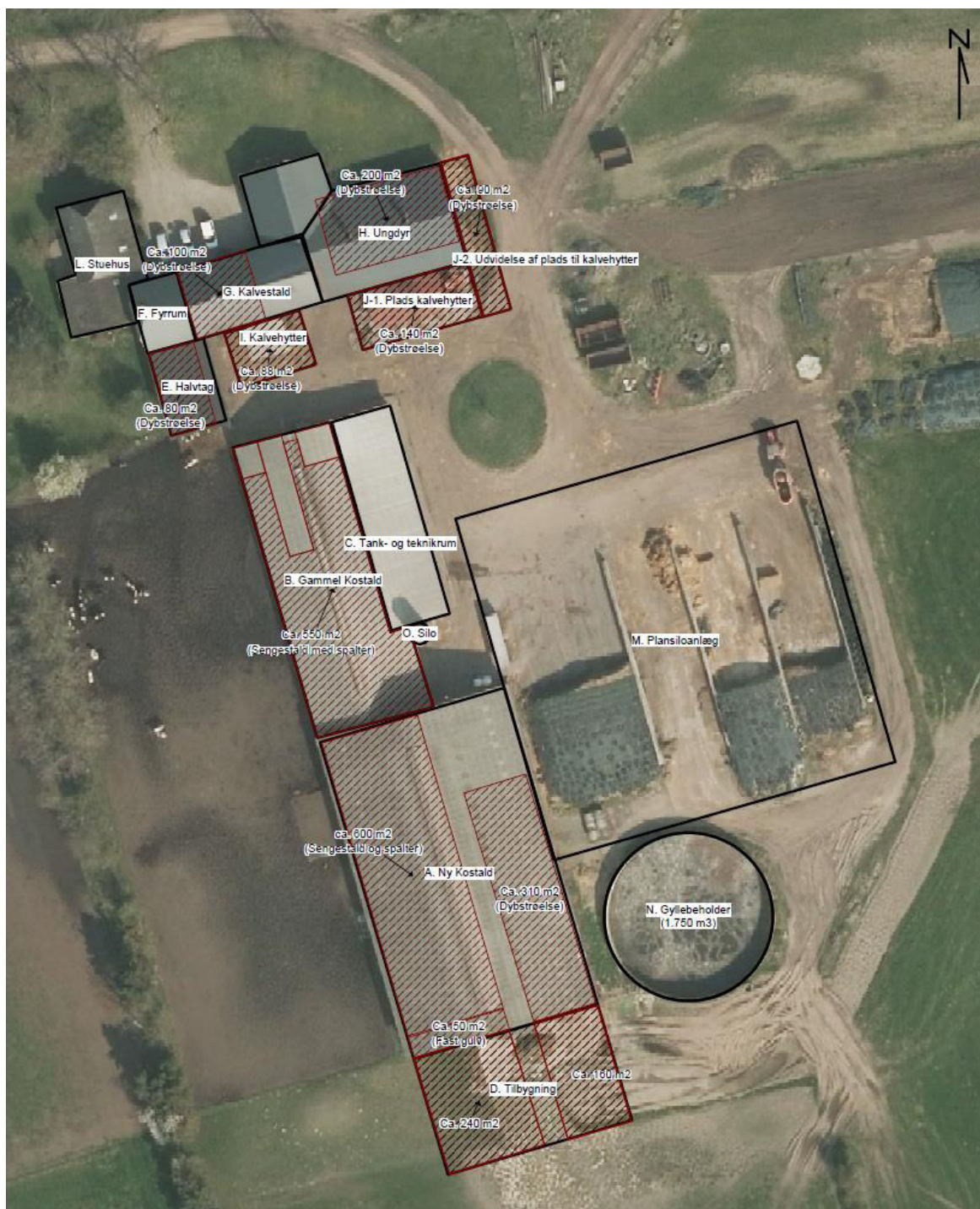
Datablad	4
A. Afgørelse	5
Baggrund og særkender for afgørelsen	7
Landskabelige værdier	7
Begrundelse for de stillede vilkår og øvrige krav	8
Natur	8
Jord, grundvand og overfladevand	9
BAT – ammoniak- og lugtemission	9
Andre gener fra husdyrbruget	10
Øvrige krav	12
Samlet vurdering	12
Lovgrundlag	13
Udnyttelsesfrist	13
Revurdering af miljøgodkendelsen	13
Retsbeskyttelse	13
Andre tilladelser og dispensationer	13
B. Vilkår for husdyrbruget	14
Vilkår	14
Indretning og drift	14
Øvrige emissioner	16
Egenkontrol	17
C. Offentlighed og klagevejledning	18
Naboorientering og partshøring	18
Annoncering og afgørelse	18
Klagevejledning	18
D. Kommunens bilag	20
Lugtkonsekvenszonen	20
E. Miljøansøgning	21

Datablad

Tilladelses- myndighed:	Aabenraa Kommune
Tilladelsesdato:	25. november 2020
CVRnr.:	17864149
Ansøger:	Kurt Wilhelm Iwersen
Kontaktperson:	Kurt Wilhelm Iwersen
Sagsbehandler, miljø:	Jon Kjær Jensen
Kvalitetssikring, miljø:	Susanne Niman Jensen
Sagsbehandler, natur:	Søren Lyngdal H. Christensen
Kvalitetssikring, natur:	Jon Kjær Jensen
Ansøgningsmateriale:	Louise H. Riemann, cand. scient. Landskabsforvaltning, LHN
Sagsnr.:	20/16526
Kortmateriale:	Aabenraa Kommune, Geodatastyrelsen og Styrelsen for Datafor- syning og effektivisering, Skærnkort, WMS – tjeneste.
Lovgrundlag:	Lovbekendtgørelse nr. 520 af 1. maj 2019 om husdyrbrug og anvendelse af gødning m.v. (husdyrbrugloven).

A. Afgørelse

Aabenraa Kommune meddeler miljøtilladelse til husdyrbruget efter husdyrbruglovens § 16b på Dravvej 24, 6372 Bylderup-Bov, matrikel nr. 154 Bylderup Ejerlav, Bylderup m.fl. til produktion med de stillede vilkår. Miljøtilladelsen omfatter hele husdyrbruget.



Figur 1. Oversigt over stald- og opbevaringsanlæg på Dravvej 24, 6372 Bylderup-Bov

Ekisterende staldanlæg:

Stald/produktion	Produktion	m ² stald bruttoareal	m ² produktionsareal
A. Ny kostald	Flexgruppe: Alle kvæg; Senge-stald med fast gulv	1.256	50

Stald/produktion	Produktion	m ² stald bruttoareal	m ² produktionsareal
	Flexgruppe: Alle kvæg; Dybstrøelse		310
	Flexgruppe: Alle kvæg; Senge-stald med spalter(bagskyl eller ringkanal)		600
B. Gammel kostald	Flexgruppe: Alle kvæg; Senge-stald med spalter (bagskyl eller ringkanal)	634	550
E. Halvtag	Flexgruppe: Alle kvæg; Dybstrøelse	96	80
G. Kalvestald	Kalve, (under 6 mdr.). Dybstrøelse	185	100
H. Ungdyr	Flexgruppe: Alle kvæg; Dybstrøelse	289	200

Ændring af eksisterende anlæg

I G. Kalvestald inddrages et gangareal, hvorved produktionsarealet i denne stald øges fra 75 m² til 100 m².

Eksisterende gødningsopbevaringsanlæg

Der tillades følgende eksisterende gødningsopbevaringsareal:

- 418 m² gødningsopbevaringsareal til flydende husdyrgødning (gyllebeholder på 1.750 m³).

Ændring af eksisterende anlæg

Der ønskes mulighed for etablering af teltoverdækning på gyllebeholderen i forbindelse med det ansøgte.

Nye staldanlæg

Stald/produktion	Produktion	m ² stald bruttoareal	m ² produktionsareal
D. Tilbygning	Flexgruppe: Alle kvæg; Dybstrøelse	459	400
I. Kalvehytter*	Flexgruppe: Alle kvæg; Dybstrøelse	88	88
J-1. Plads til kalvehytter*	Flexgruppe: Alle kvæg; Dybstrøelse	140	140
J-2. Udvidelse af plads til kalvehytter**	Flexgruppe: Alle kvæg; Dybstrøelse	90	90

*I. Kalvehytter og J-1. Plads til kalvehytter er på ansøgningstidspunktet opført. Disse anlæg lovliggøres retligt ved denne miljøtilladelse.

** J-2. Udvidelse af plads til kalvehytter etableres som en udvidelse af J-1. Plads til kalvehytter

Der forventes en produktion på ca. 160 malkekøer i tung race samt 160 ungdyr.

Øvrige anlæg

- Et tank- og teknikrum
- Et plansiloanlæg
- En fodersilo og kornopbevaring

Det godkendte staldanlæg kan med denne miljøtilladelse udnyttes fuldt ud inden for grænserne for dyrevelfærdsreglerne.

Baggrund og særkender for afgørelsen

Historik

Ejendommen blev i december 2006 godkendt til 136 køer (stor race), 40 småkalve (0-6 mdr., stor race) og 100 kvier (6-28 mdr., stor race) i alt 207 DE i dagældende omregningsfaktorer. I 2012 er der meddelt afgørelse om skift i dyretype, og den lovlige produktion var herefter 140 køer (stor race, 9234 kg EKM), 36 småkalve (0-6 mdr., stor race), 92 kvier (6-26,5 mdr., stor race) og 56 tyrekalve (stor race, 40-55 kg) i alt 242,8 DE i dagældende omregningsfaktorer.

Denne ansøgning er begrundet i at få tilladelse til at udnytte staldanlægget fuldt ud og samtidig få fleksibilitet til flere dyretyper og staldsystemer inden for kvæg. Videre ønsker ansøger at udvide produktionsarealet med en tilbygning til en eksisterende kostald og en kalveplads. Desuden er det en lovliggørelse af kalvepladserne I og J-1.

Tilladelsen er baseret på de oplysninger, der er redegjort for i ansøgningsmaterialet, skema 218 810 og ansøgningen, der henvises til i kapitel E inklusive bilag.

Ansøgningen blev indsendt den 15. maj 2020 i skema 218 810 version 1, og den endelige version 2 er modtaget den 13. oktober 2020.

Særkender

Ejendommen Dravvej 24, 6372 Bylderup Bov er beliggende i landzone lige uden for landsbyen Bylderup-Bov. Landskabet omkring bedriften er præget af landbrugsdrift med en del læhegn.

Det eksisterende bygnings sæt ligger samlet. Staldanlægget består af de oprindelige bygninger med stald og lade samt en nyere løsdrifts stald, et plansilo anlæg, flere pladser til kalvehytter samt en gyllebeholder på 1.750 m³ med overdækning. Derudover er der lejet gyllekapacitet på 3.500 m³.

Aabenraa Kommune vurderer på baggrund af det ansøgte projekt, at de nye kalvepladser og tilbygningen til kostalden er erhvervsmæssigt nødvendige for ejendommens drift som landbrugsejendom, og at bebyggelsen på ejendommen kommer til at udgøre en samlet helhed, der ikke har en væsentlig indvirkning på det omkringliggende landskab.

De lovpligtige afstandskrav til kommuneplanlagte områder og nabobeboelse på 50 m er overholdt. Afstandskrav til vandløb og søer, levnedsmiddelvirksomhed, naboskel, vandboringer, offentlig og privat vej og egen bolig er også overholdt.

Landskabelige værdier

Husdyrbruget ligger inden for udpegningen *Værdifulde landskaber*. Med den begrundelse at hele anlægget ligger samlet, at der kun bygges i tilknytning til det eksisterende staldanlæg, og at der er beplantning i form af læbælter mod øst og vest, vurderes det, at ejendommen ikke har en væsentlig virkning på de landskabelige værdier.

Begrundelse for de stillede vilkår og øvrige krav

Natur

Ammoniakfølsom natur

For at beskytte biologisk værdifulde og kvælstoffølsomme naturarealer mod en tilstandsændring forårsaget af en næringsberigelse, der overskrider naturens tålegrænse, må den luftbårne ammoniakdeposition fra husdyrbrug til naturarealer omfattet af § 7 i husdyrbrugloven ikke overstige fastlagte beskyttelsesniveauer, som kan findes i husdyrgodkendelsesbekendtgørelsens bilag 3.

De naturområder, der er omfattet af § 7 i husdyrbrugloven, er inddelt i 3 kategorier efter deres ammoniakfølsomhed jf. nedenstående tabel.

Tabel 1. Tabel over ammoniakfølsom natur der er beskyttet efter husdyrbruglovens § 7.

Naturtyper	Fastsat beskyttelsesniveau
Kategori 1. Ammoniakfølsomme naturtyper beliggende indenfor internationale naturbeskyttelsesområder.	Max. totaldeposition afhængig af antal øvrige husdyrbrug i nærheden: 0,2 kg N/ha/år ved > 1 øvrige husdyrbrug 0,4 kg N/ha/år ved 1 øvrigt husdyrbrug 0,7 kg N/ha/år ved 0 øvrige husdyrbrug
Kategori 2. Ammoniakfølsomme naturtyper beliggende udenfor internationale naturbeskyttelsesområder, i form af højmoser, lobeliesøer, heder >10 ha og overdrev >2,5 ha.	Max. totaldeposition på 1,0 kg N/ha/år.
Kategori 3. Heder, moser og overdrev, der er omfattet af § 3 i naturbeskyttelsesloven og ammoniakfølsomme skove større end 0,5 ha.	Max. merdeposition på 1,0 kg N/ha/år. Kommunen kan ved en konkret vurdering tillade en merdeposition på >1,0 kg N/ha/år indenfor de angivne tålegrænser ³ , men kan ikke stille krav om merdeposition på <1,0 kg N/ha/år.

Det fremgår af husdyrbruglovens regelsæt, at som udgangspunkt er beskyttelsesniveauet, der er fastlagt i lovgivningen, tilstrækkeligt til at sikre natur og miljø og skabe overensstemmelse med habitatdirektivsforpligtelserne.

Tabel 2. Tabel over ammoniakdepositionen til nærliggende ammoniakfølsom natur, der er beskyttet efter husdyrbruglovens § 7.

Naturpunkt	Kategori	Merdeposition, kg N/ha/år	Totaldeposition, kg N/ha/år
Overdrev (sv)	1	0,0	0,0
Overdrev (n)	2	0,0	0,0
Mose (nv)	3	0,0	0,1
Mose (v)	3	0,0	0,1

Idet at husdyrbruglovens depositionsgrænser til ammoniakfølsom natur er overholdt for det ansøgte, vurderer Aabenraa Kommune, at der ikke vil forekomme tilstandsændringer i disse naturarealer.

Beskyttet natur

Der er en § 3-beskyttet sø, som modtager en ammoniakdeposition fra ammoniak af det ansøgte. Da merdepositionen er under 1 kg N/ha/år, hvorunder der ikke forventes tilstandsændringer i ammoniakfølsom natur, vurderer Aabenraa Kommune, at det ansøgte ikke medfører tilstandsændringer i beskyttet natur.

Da merdepositionen for de resterende § 3-naturarealer er under 1 kg N/ha/år, hvorunder der ikke forventes tilstandsændringer i ammoniakfølsom natur som følge af atmosfærisk

³ Faglig nyhed – tålegrænser af 03. april 2019, Opdaterede tålegrænser til brug for vurdering af kategori 3 natur, Miljøstyrelsen

deposition, vurderer Aabenraa Kommune, at det ansøgte ikke medfører tilstandsændringer i beskyttet natur.

Den ammoniakfølsomme beskyttede natur er beskyttet efter husdyrbruglovens regler og behandles under afsnittet om ammoniakfølsom natur.

Fredede områder & kommunalplaner

Ingen af bedriftens anlæg ligger overlappende med de kommunale udpegninger for områder med særlige økologiske forbindelser, særlige naturbeskyttelsesinteresser eller fredninger

Internationale beskyttelsesområder

Da husdyrbruget ikke ligger i, eller i nær tilknytning til, et Natura 2000-område, vurderer Aabenraa Kommune, at ansøgningen ikke har en væsentlig indvirkning på internationale beskyttelsesområder. Det nærmeste område er Natura 2000-område nr. 89, der består af habitatområde H90 'Vidå med tilløb, Rudbøl Sø og Magisterkogen'. Området ligger cirka 3 km sydvest for bedriften ved Grønå.

Beskyttelsen af habitatnaturen i habitatområdet er indarbejdet i husdyrbruglovens regler for ammoniakfølsom natur, som vurderes i ovenstående afsnit om ammoniakfølsom natur.

Planter og dyr

I forhold til plantearter optaget på habitatdirektivets bilag IV b) vurderer kommunen, at der ikke sker nogen ødelæggelse af disse som følge af projektet, da ingen af de syv plantearter er registreret på stedet eller vurderes at findes der.

Der kan forventes forekomst af både spidssnudet frø (habitatdirektivets bilag IV) og stor vandsalamander (habitatdirektivets bilag IV og II) i området, det vurderes dog at der ikke som følge af det ansøgte sker en tilstandsændring i området natur, jf. de tidligere vurderinger hvorfor Aabenraa Kommune vurderer, at det ansøgte ikke vil medføre en forværring af paddernes levevilkår.

Aabenraa Kommune har ikke kendskab til, at der er registreret andre dyre- eller plantearter som er beskyttet af habitatdirektivets bilag IV eller V i bedriftens nærhed. Det kan ikke udelukkes, at der forekommer beskyttede flagermus omkring gården. Da der hverken fjernes gamle træer eller bygninger i det ansøgte eller forekommer tilstandsændringer i naturarealer, vurderer Aabenraa Kommune, at området dyre- og planteliv ikke forværres af det ansøgte.

Jord, grundvand og overfladevand

Aabenraa Kommune vurderer, at der ikke forekommer en væsentlig virkning på den miljømæssige tilstand af jord, grundvand og overfladevand på baggrund af det i ansøgningen oplyste om opbevaring og håndtering af gylle, spildevand og restvand, ressourceforbrug, affaldshåndtering, opbevaring af døde dyr og forurenings- og genebegrænsende tiltag. Det forudsættes, at vilkårene i denne tilladelse og husdyrbrugloven med bekendtgørelser overholdes.

Der er desuden stillet vilkår til opbevaring af affald og til renholdelse af udenoms arealer samt registrering af ressourceforbrug.

BAT – ammoniak- og lugtemission

BAT Ammoniakemission

Der er et krav om vurdering af de væsentlige virkninger på miljøet og anvendelse af den bedste tilgængelige teknik (BAT) inden for ammoniakemissioner, når produktionen medfører en ammoniakemission på mere end 750 kg NH₃-N pr. år.

Anvendelse af den bedste tilgængelige teknik (BAT) i forhold til ammoniakemission fra anlægget er omsat til et bestemt krav til størrelsen af den ammoniakemission, der må

komme fra husdyrbruget. Beregningerne i husdyrgodkendelse.dk viser, at BAT-kravet til ammoniakemission fra staldanlægget er overholdt med de valgte staldsystemer.

BAT-kravet er på 2.768 kg NH₃-N/år, og den faktiske emission er på 2.768 kg NH₃-N/år.




Ansøger ønsker at etablere teltoverdækning på gyllebeholderen. Aabenraa Kommune vurderer, at teltoverdækningen ikke er nødvendig for overholdelse af BAT-kravet, hvorfor det betragtes som et frivilligt tiltag. Aabenraa Kommune stiller vilkår jf. teknologibladet for teltoverdækning, da det skal overholdes uanset, at det er et frivilligt tiltag.

Der er endvidere stillet vilkår til produktionsarealer, gulvtype og dyretyper og til renholdelse af staldarealerne, da det indgår som forudsætning for ammoniakemissionsberegningerne i husdyrgodkendelse.dk.

BAT Lugtgener

Lugtmissionen kommer fra produktionsarealerne, og da de øges, sker der en mindre forøgelse af lugtmissionen fra husdyrbruget.

Det samlede resultat af lugtberegningen ses af nedenstående tabel fra husdyrgodkendelse.dk. Tabellen viser, at lugtgenekriterierne er overholdt til de forskellige områdetyper.

Bebyggelse	Kumulation	Model	Ukorrigeret geneafstand	Korrigeret geneafstand	Vægtet gennemsnits-afstand	Genekriterie overholdt
Dravvej 22 	0	FMK	89,9	89,9	148,4	Ja
Slogsherredsvej 59 	0	NY	199,7	199,7	909,5	Ja
Bylderup Ejerlav, Bylderup 	0	NY	295,8	295,8	773,8	Ja

Aabenraa Kommune har vurderet at enkeltbolig, samlet bebyggelse og byzone er korrekt indsat i ansøgningen.

Andre gener fra husdyrbruget

Støjgener

De støjende aktiviteter fremgår af ansøgningens afsnit 2.7.1. Der sker ingen ændringer i støjende aktiviteter.

Aabenraa Kommune vurderer, at det skal være muligt at vurdere, om støjgener er væsentlige i forhold til omkringboende. Med den begrundelse stilles der vilkår jf. Miljøstyrelsens vejledning. Støjkvilkåret omfatter støj fra husdyrbrugets bygningsparcel. Støj fra markdriften er således ikke omfattet.

Støvgener

De støvende aktiviteter fremgår af ansøgningens afsnit 2.7.3. Der sker ingen ændringer i støvende aktiviteter som følge af det ansøgte.

Det vurderes, at støv fra staldanlægget ikke vil genere omkringboende idet nærmeste nabo ligger mod vest og pga. afstanden hertil. For at sikre at omkringboende ikke generes af støvgener fra husdyrbruget, stilles der vilkår til at driften ikke må medføre væsentlige støvgener uden for ejendommens eget areal.

Rystelsesgener

Muligheden for gener der stammer fra rystelser og vibrationer er beskrevet i ansøgningens afsnit 2.7.2. Der sker udelukkende minimale ændringer i aktiviteter, der kan generere rystelser som følge af det ansøgte.

Aabenraa Kommune vurderer, at hovedparten af rystelser, der måtte komme fra husdyrbruget, sker i forbindelse med transporter med lastbil og traktor. Da der kun er en stigning i antallet af transporter med 10 transporter/år, vurderer Aabenraa Kommune, at der ikke

sker en væsentlig indvirkning på miljøet som følge af rystelser. For at sikre at omkringboende ikke generes af rystelser fra husdyrbruget, stilles der vilkår til at driften ikke må medføre væsentlige rystelser uden for ejendommens eget areal.

Flue- og rottegener

Forebyggelse og bekæmpelse af flue- og rottegener er beskrevet i ansøgningens afsnit 2.7.5.

Aabenraa Kommune vurderer på baggrund af det beskrevne, at der ikke forekommer en væsentlig virkning på miljøet fra fluer og andre skadedyr. Aabenraa Kommune stiller vilkår til, at arealerne omkring staldene skal holdes ryddelige således at rottetilhold forebygges. Der stilles derudover vilkår til, at fluebekæmpelse skal ske efter retningslinjerne fra Aarhus Universitet.

Transportgener

Omfanget af transporter og eventuelle gener herfra er beskrevet i ansøgningens afsnit 2.7.6. Der sker udelukkende en mindre stigning i antallet af transporter. Transporterne sker primært via de to indkørsler længst mod øst.

Det vurderes, at transporter ikke vil have væsentlig virkning på miljøet eller give væsentlige gener for omkringboende. Der stilles vilkår til, at transporter med husdyrgødning skal foregå med transportvogne, der er forsynet med låg eller lignende, så spild så vidt muligt undgås og til at skulle der ske spild, så skal det straks opsamles. Vilkåret stilles med den begrundelse, at emissioner fra husdyrbruget skal forebygges og begrænses.

Lysgener

Muligheden for gener som følge af lys på husdyrbruget er beskrevet i ansøgningens afsnit 2.7.4.

På baggrund af det beskrevne vurderer Aabenraa Kommune, at der ikke forekommer en væsentlig genepåvirkning fra ejendommens belysning. Alt lys på nær natlys slukkes kl. 22 når aftenrunden er slut. For at sikre at omkringboende ikke generes af lysgener fra husdyrbruget, stilles der vilkår til at driften ikke må medføre væsentlige lysgener uden for ejendommens eget areal.

Uhygiejniske forhold

Da affald håndteres efter Aabenraa Kommunes affaldsregulativ for erhvervsaffald, og der forebygges mod skadedyr i den daglige drift, vurderer Aabenraa Kommune, at der ikke sker en væsentlig indvirkning på miljøet fra uhygiejniske forhold som følge af det ansøgte. Der stilles vilkår til affaldshåndtering og tiltag for at undgå skadedyr.

Døde dyr

Håndtering og bortskaffelse af døde dyr fremgår af ansøgningens afsnit 2.8.1. Der sker ingen ændringer i denne praksis som følge af det ansøgte.

Aabenraa Kommune vurderer, at håndteringen af døde ikke vil give anledning til gener for omgivelserne. Aabenraa Kommune stiller vilkår til placering af døde dyr for at sikre, at omkringboende ikke generes af lugt og synet af døde dyr.

Miljøbeskyttelseslovens affaldshierarki

Affaldshåndteringen er beskrevet i ansøgningens afsnit 2.8.2.

Det er Aabenraa Kommunes vurdering, at miljøbeskyttelseslovens affaldshierarki iagttages, idet Aabenraa Kommunes affaldsregulativ for erhvervsaffald overholdes.

Brug af naturressourcer

Energiforbrug

Husdyrbrugets forventede forbrug af energi fremgår af ansøgningens afsnit 2.8.5. Det fremgår af ansøgningen, at energiforbruget forventes at komme til at ligge på 100.000 kWh om året og ca. 30.000 l dieselolie.

Vandforbrug

Ejendommen bliver forsynet med vand fra Bylderup-Lendemark Vandværk. Husdyrbrugets vandforbrug er beskrevet i ansøgningens afsnit 2.8.6, og forventes at stige til et forventet forbrug på ca. 7.500 m³ som følge af det ansøgte.

Foderforbrug og - håndtering

De væsentligste råvarer i forbindelse med produktionen er foder og vand. Ansøger bestræber sig på, at anvende så få foderenheder og så lavt et råprotein- og fosforindhold som muligt.

Der fodres primært med grovfoder (majs og græs), som opbevares på ensilagepladsen eller i markstak ved behov. Grovfoderet suppleres med indkøbt soja, korn og evt. kraftfoder og mælkeerstatning til de helt små kalve.

Aabenraa Kommune vurderer samlet for *Brug af naturressourcer*, at ansøger har fokus på el-, vand- og foderforbruget. Det vurderes videre, at ansøger har fokus på håndtering og opbevaring af foder, således at ressourcen udnyttes optimalt. Aabenraa Kommune vurderer, at det tilladte husdyrbrugs ressourceforbrug ikke vil have en væsentlig virkning på miljøet. Der stilles vilkår til, at el- og vandforbruget skal registreres én gang om året

Øvrige krav

Vurdering af om det ansøgte er erhvervsmæssigt nødvendigt

Aabenraa Kommune vurderer, at miljøtilladelse til at udnytte eksisterende staldes produktionsarealer og til at etablere yderligere produktionsarealer til kalve er erhvervsmæssigt nødvendigt for husdyrbrugets fortsatte drift, da ændringerne vil betyde, at staldanlægget kan udnyttes fuldt ud.

Vurdering af om husdyrbruget er teknisk, forurenings- og driftsmæssigt forbundet med andre husdyrbrug

Ansøger ejer eller driver ikke andre husdyrbrug.

Samlet vurdering

På baggrund af de stillede vilkår og ovenstående begrundelse for og særkender på husdyrbruget er det Aabenraa Kommunes samlede vurdering, at det ansøgte projekt overholder anvendelse af den bedste tilgængelige teknik (BAT) i forhold til ammoniakemissionen, og at projektet ikke indebærer væsentlige indvirkninger på miljøet, herunder i forhold til omgivelsernes sårbarhed og kvalitet, i forhold til navnlig:

- Landskabelige værdier
- Natur med dens bestande af vilde planter og dyr og deres levesteder, herunder områder, der er beskyttet mod tilstandsændringer eller fredet udpeget som internationalt naturbeskyttelsesområde eller udpeget som særlig sårbart over for næringsstofpåvirkning
- Jord, grundvand og overfladevand
- Lugt-, støj-, rystelser-, støv-, flue-, transport-, og lysgener, uhygiejniske forhold, affaldsproduktion mv.

Lovgrundlag

Ansøgningen er behandlet i henhold til kravene i lovekendtgørelse nr. 520 af 1. maj 2019 om husdyrbrug og anvendelse af gødning m.v. (husdyrbrugloven) og bekendtgørelse nr. 1261 af 29. november 2019 om godkendelse og tilladelse m.v. af husdyrbrug.

Gældende lovgivning og generelle regler for driften af en landbrugsejendom og håndtering af diverse produkter anvendt på ejendommen forudsættes kendt og skal følges.

Husdyrbruget har et produktionsareal større end 100 m² og en ammoniakemission mindre end 3.500 kg NH₃-N pr. år. Husdyrbruget er derfor ved ansøgning om miljøtilladelse omfattet af husdyrbruglovens § 16b og er godkendelsespligtigt med Aabenraa Kommune som godkendelses- og tilsynsmyndighed.

Udnyttelsesfrist

Miljøtilladelsen skal være udnyttet inden 6 år fra tilladelsen er meddelt.

Revurdering af miljøgodkendelsen

Miljøtilladelser efter husdyrbruglovens § 16b skal ikke revurderes.

Retsbeskyttelse

Med denne miljøtilladelse følger der 8 års retsbeskyttelse af husdyrbrugets indretning og drift. Retsbeskyttelsen gælder indtil den 25. november 2028.

Andre tilladelser og dispensationer

Aabenraa Kommune gør opmærksom på, at den meddelte tilladelse udelukkende omfatter forholdet til husdyrlovgivningen. Der skal bl.a. søges særskilt om byggetilladelse og spildevandsafledning.

Ophævelse af eksisterende produktionsgrundlag

Ved meddelelse af denne miljøtilladelse ophæves den eksisterende afgørelse om skift mellem dyretyper af 16. november 2012.

B. Vilkår for husdyrbruget

Vilkårene i denne miljøtilladelse skal, hvis ikke andet er anført, være opfyldt fra det tidspunkt, hvor miljøtilladelsen udnyttes.

Denne miljøtilladelse meddeles på nedenstående vilkår. Konkrete bestemmelser i lovgivningen og bekendtgørelser, der generelt er gældende for alle husdyrbrug, er ikke stillet som vilkår for tilladelsen.

Vilkår

Vilkår 1. Virksomheden skal placeres, indrettes og drives i overensstemmelse med de oplysninger, der fremgår af det vedlagte ansøgningsmateriale, skema nr. 218 810, modtaget i Aabenraa Kommune den 15. maj 2020 og senest revideret i version 2 den 13. oktober 2020 og med de vilkår, der fremgår af miljøtilladelsen.

Vilkår 2. Denne miljøtilladelse skal altid være at finde på ejendommen, enten udskrevet eller digitalt, og være tilgængelig for ejer og medarbejdere. Dens indhold skal være driftsleder bekendt. Relevante vilkår skal være medarbejderne bekendt.

Indretning og drift

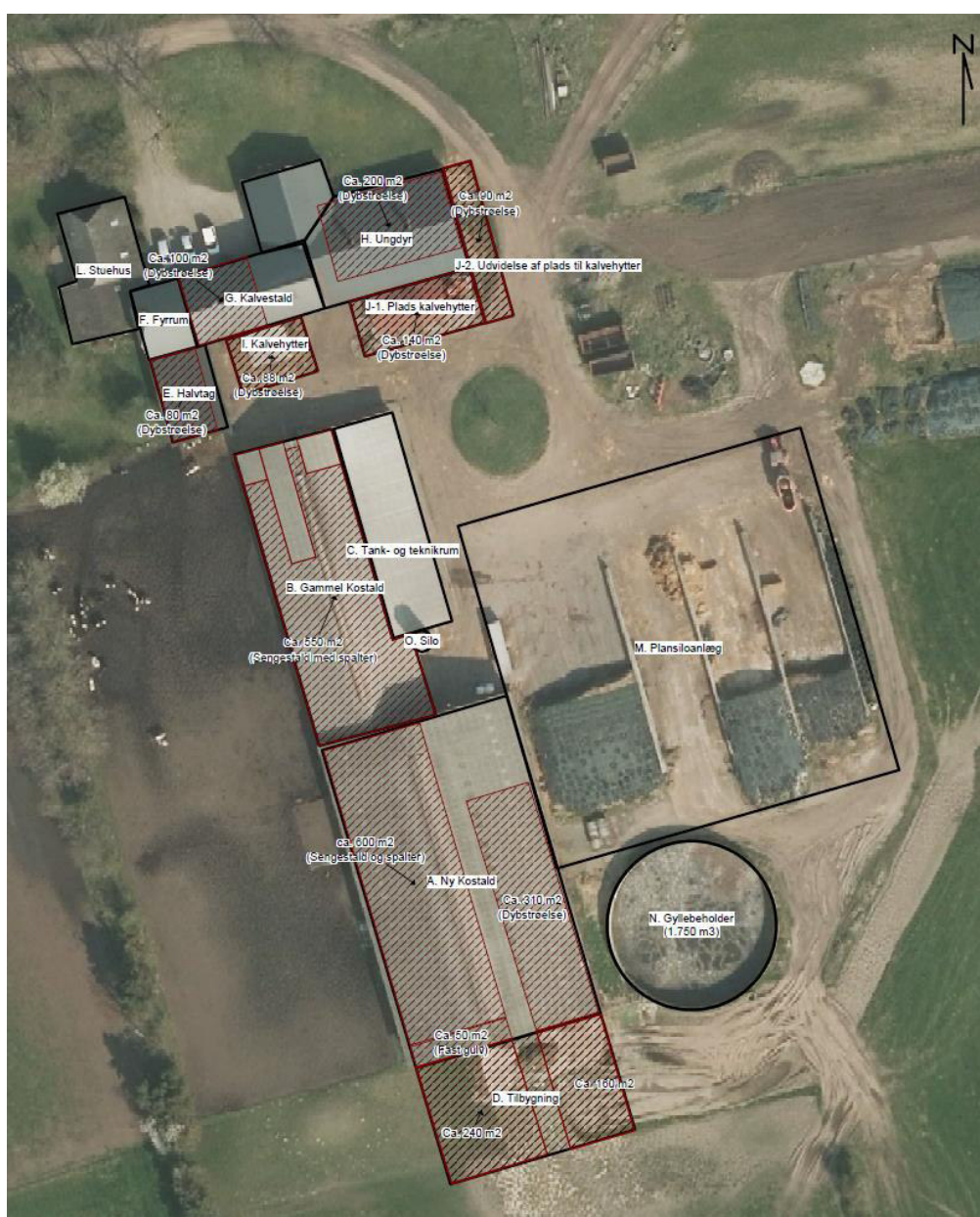
Husdyrhold, produktionsareal og staldsystem

Vilkår 3. Husdyrbrugets stalde, gulvtyper og produktionsarealer skal være i overensstemmelse med nedenstående tabel:

Stald/produktion	Produktion	Produktionsareal (m ²)
A. Ny kostald	Flexgruppe: Alle kvæg; Sengestald med fast gulv	50
	Flexgruppe: Alle kvæg; Dybstrøelse	310
	Flexgruppe: Alle kvæg; Sengestald med spalter (bagskyl eller ringkanal)	600
B. Gammel kostald	Flexgruppe: Alle kvæg; Sengestald med spalter (bagskyl eller ringkanal)	550
E. Halvtag	Flexgruppe: Alle kvæg; Dybstrøelse	80
G. Kalvestald	Kalve, (under 6 mdr.). Dybstrøelse	100
H. Ungdyr	Flexgruppe: Alle kvæg; Dybstrøelse	200
D. Tilbygning	Flexgruppe: Alle kvæg; Dybstrøelse	400
I. Kalvehytter*	Flexgruppe: Alle kvæg; Dybstrøelse	88

Stald/produktion	Produktion	Produktionsareal (m ²)
J-1. Plads til kalvehytter*	Flexgruppe: Alle kvæg; Dybstrøelse	140
J-2. Udvidelse af plads til kalvehytter**	Flexgruppe: Alle kvæg; Dybstrøelse	90
I alt		2.608

Vilkår 4. Staldanlægget skal indrettes med produktionsarealer og staldtype som vist på nedenstående kort. Indretning af produktionsarealerne er af vejledende karakter. Der tillades fleksibilitet til at indrette produktionsarealerne anderledes end angivet, såfremt dyretype og staldsystem ikke ændres, og produktionsarealet ikke øges i forhold til det, der fremgår af vilkår 3.



Kort over staldenes placering.

Dybstrøelsesstalden

Vilkår 5. Produktionsarealer med dybstrøelse skal strøs i mængder, så overfladen altid er tør.

Håndtering af flydende husdyrgødning

Vilkår 6. Håndtering af gylle skal foregå under opsyn, således at spild undgås, og der tages størst mulig hensyn til omgivelserne.

Vilkår 7. Hvis gyllen ikke suges direkte over i gyllevogn med påmonteret læssekran, skal påfyldning af gyllevogn foregå på støbt plads med afløb til opsamlingsbeholder. Pladsen skal rengøres for spild af flydende husdyrgødning umiddelbart efter, at en periode med daglig påfyldning er afsluttet.

Vilkår 8. Hvis gyllebeholderen forsynes med fast overdækning i form af teltoverdækning, skal denne etableres med indvendigt skørt og have farven "grå" eller "grøn". Hvis "grøn" vælges, skal kommunen acceptere den forud for etableringen.

Vilkår 9. Åbning af teltdugen må kun ske i forbindelse med omrøring, tømning og udbringning af gylle.

Vilkår 10. Skader på teltoverdækningen skal repareres inden for en uge efter skadens opståen.

Vilkår 11. Såfremt en skade ikke kan repareres inden for en uge, skal der indgås aftale om reparation inden to hverdage efter skadens opståen. Tilsynsmyndigheden underrettes straks herom.

Øvrige emissioner

Lugt

Vilkår 12. Der skal til stadighed opretholdes en god staldhygiejne. Det skal bl.a. sikres at gulve holdes tørre, at gødnings- og foderrester i staldene fjernes, og at fodringssystemer holdes rene.

Støj

Vilkår 13. Bidraget fra husdyrbruget på Dravvej 24 til det ækvivalente, korrigerede støjniveau i dB(A) må i det åbne land og i samlet bebyggelse eller byzone ikke overskride følgende værdier, som angivet i Miljøstyrelsens vejledning nr. 5/1984 "Ekstern støj fra virksomheder":

	Mandag – Fredag Kl. 07.00 – 18.00 Lørdag Kl. 07.00 – 14.00	Mandag – Fredag Kl. 18.00 – 22.00 Lørdag kl. 14.00 – 22.00 Søndag og helligdage Kl. 07.00 – 22.00	Alle dage Kl. 22.00 – 7.00
	dB(A)	dB(A)	dB(A)
Det åbne land	55	45	40
Byzone eller samlet bebyggelse i landzone	45	40	35

Støjgrænserne må i det åbne land ikke overskrides ved nærmeste nabos uden-dørs opholdsarealer, maks. 15 m fra beboelsen. Støjgrænserne må i samlet bebyggelse og byzone ikke overskrides noget sted i området. Markarbejde med traktorer og landbrugsmaskiner er ikke omfattet af ovenstående støjgrænser.

Vilkår 14. Hvis tilsynsmyndigheden, på baggrund af en orienterende støjmåling, finder det nødvendigt, skal den ansvarlige for husdyrbruget dokumentere, at de i vilkår

13 fastsatte støjgrænser overholdes. Tilsynsmyndigheden kan dog kun kræve dette dokumenteret en gang årligt.

Målingerne/beregningerne skal være en "Miljømåling – ekstern støj", og skal udføres af en person eller firma, som findes på Miljøstyrelsens sidste reviderede liste over firmaer/personer, der er godkendte til at udføre en "Miljømåling – ekstern støj". Udgifterne til støjmålingen afholdes af husdyrbruget.

Støv, lys og rystelser

Vilkår 15. Driften må ikke medføre væsentlige støv- og lysgener eller gener i form af rystelser uden for ejendommens eget areal. Dette vurderes af tilsynsmyndigheden.

Transport

Vilkår 16. Ved transport af husdyrgødning skal transportvognens åbninger være forsynet med låg eller lignende, så spild så vidt som muligt ikke kan finde sted. Skulle der alligevel ske spild, skal det straks opsamles.

Skadedyr

Vilkår 17. Der skal på husdyrbruget foretages effektiv fluebekæmpelse som minimum i overensstemmelse med de nyeste fastsatte retningslinjer fra Aarhus Universitet, Institut for Agroøkologi.

Vilkår 18. Opbevaring af foder skal ske på en sådan måde, at der ikke opstår risiko for tilhold af skadedyr (rotter mv.). Stalde, lagre og andre anlæg skal holdes i forsvarlig rottesikret stand med henblik på at forhindre gode levemuligheder for rotter.

Vilkår 19. Arealerne omkring bygninger og tilkørselsveje skal holdes ryddelige og fri for affald, foderrester, gødning m.v.

Døde dyr

Vilkår 20. Afhentningspladsen til døde dyr skal placeres øst for kalvepladserne eller et andet sted, der er blevet accepteret af Aabenraa Kommune.

Kemikalier

Vilkår 21. Kemikalier, medicin, foderstoffer m.v., skal opbevares, således at de ikke kan ledes til jord, grundvand, overfladevand eller afløbssystemer, hvis der måtte ske udslip. Et eventuelt spild af sådanne stoffer på befæstede arealer uden afløb til gyllebeholder skal straks opsamles.

Egenkontrol

Generelt

Vilkår 22. El- og vandforbruget skal registreres én gang om året.

Vilkår 23. Al dokumentation for overholdelse af vilkår skal opbevares i 5 år og forevises Aabenraa Kommune på forlangende. Det kan være kvitteringer for aflevering af farligt affald og for el- og vandforbrug. Desuden logbog for teltoverdækningerne på gyllebeholderne, hvis der er sket skader.

C. Offentlighed og klagevejledning

Naboorientering og partshøring

Et udkast til miljøtilladelsen blev den 9. november 2020 sendt i naboorientering og høring hos ansøger og parter. Der var en frist på 2 uger til at fremsende kommentarer.

Aabenraa Kommune har vurderet, at beboere der bor inden for lugtkonsekvenszonen er parter i sagen, da lugt vil kunne mærkes. Med den begrundelse høres de efter Forvaltningslovens⁴ § 19. Naboer skal orienteres efter husdyrbrugloven. Dog kan orientering udelades, hvis det ansøgte efter kommunens skøn er af underordnet betydning for naboerne. Aabenraa Kommune har i denne sag foretaget det skøn, at beboelser der ligger inden for lugtkonsekvenszonen, skal have udkastet til orientering. For naboer der udelukkende har markarealer, der grænser op til husdyrbruget, har kommunen foretaget det skøn, at det ansøgte er af underordnet betydning, og de er derfor ikke blevet orienteret om det ansøgte.

Aabenraa Kommune har ikke modtaget bemærkninger i høringsperioden.

Annoncering og afgørelse

Den meddelte miljøtilladelse bliver offentligt annonceret på Aabenraa Kommunes hjemmeside den 25. november 2020.

Du har ifølge forvaltningslovens⁵ § 9 ret til aktindsigt i alle dokumenter, der vedrører sagen. Eventuel aftale herom skal aftales med Team Miljø's landbrugsgruppe på landbrug@aabenraa.dk.

Klagevejledning

Miljøtilladelsen kan i medfør af husdyrbruglovens § 76 påklages til Miljø- og Fødevarerklagenævnet.

Hvis du ønsker at klage over denne afgørelse, kan du klage til Miljø- og Fødevarerklagenævnet. Du klager via Klageportalen, som du finder et link til på forsiden af www.naevne.neshus.dk. Klageportalen ligger på www.borger.dk og www.virk.dk. Du logger på www.borger.dk eller www.virk.dk, ligesom du plejer, typisk med NEM-ID. Klagen sendes gennem Klageportalen til Aabenraa Kommune, der har truffet afgørelsen. En klage er indgivet, når den er tilgængelig for kommunen i Klageportalen. Når du klager, skal du som privatperson betale et gebyr på kr. 900. For virksomheder og organisationers vedkommende er gebyret på 1.800 kr. Du betaler gebyret med betalingskort i Klageportalen.

Miljø- og Fødevarerklagenævnet skal som udgangspunkt afvise en klage, der kommer uden om Klageportalen, hvis der ikke er særlige grunde til det. Hvis du ønsker at blive fritaget for at bruge Klageportalen, skal du sende en begrundet anmodning til Aabenraa Kommune, der har truffet afgørelse i sagen. Aabenraa Kommune videregiver herefter anmodningen til Miljø- og Fødevarerklagenævnet, som træffer afgørelse om, hvorvidt din anmodning kan imødekommes.

Klagefristen udløber 4 uger efter, at afgørelsen er meddelt. Er afgørelsen offentligt bekendtgjort, regnes klagefristen dog altid fra bekendtgørelsen. Hvis klagefristen udløber på en lørdag eller helligdag, forlænges fristen til den følgende hverdag.

Afgørelsen annonceres offentligt den 25. november 2020 på Aabenraa Kommunes hjemmeside. En eventuel klage skal være modtaget senest den 23. december 2020, der er dagen for klagefristens udløb.

⁴ Lovbekendtgørelse nr. 433 af 22. april 2014

⁵ Lovbekendtgørelse nr. 433 af 22. april 2014

Aabenraa Kommune kan oplyse, at det af husdyrbrugloven § 81, stk. 1 fremgår, at en klage ikke har opsættende virkning, med mindre Miljø- og Fødevarerklagenævnet bestemmer andet.

Når Aabenraa Kommune modtager en klage, underretter kommunen straks ansøger om klagen.

Afgørelsen kan påklages af:

- Afgørelsens adressat
- Miljøministeren, når væsentlige nationale eller internationale interesser er berørt.
- Enhver, der har en individuel, væsentlig interesse i sagens udfald
- Sundhedsstyrelsen
- Danmarks Fiskeriforening, Ferskvandsfiskeriforeningen for Danmark, Arbejderbevægelsens Erhvervsråd og Forbrugerrådet, alle i henhold til lovens § 85
- Lokale foreninger og organisationer, i henhold til lovens § 86
- Landsdækkende foreninger og organisationer, i henhold til lovens § 87

Søgsmål til prøvelse af afgørelsen skal være anlagt inden 6 måneder efter, at afgørelsen er offentligt bekendtgjort.

Udkastet til miljøtilladelsen er forud for meddelelse af tilladelsen blevet sendt til ansøger og ansøgers rådgiver, og de øvrige klageberettigede, herunder parter, naboer og andre berørte (beboelser der er beliggende inden for det beregnede konsekvensområde for lugtemission, jf. kapitel D).

Den 25. november 2020



Jon Kjær Jensen
Miljøingeniør
Team Miljø
Byg, Natur & Miljø

Aabenraa Kommune
Skelbækvej 2, 6200 Aabenraa

D. Kommunens bilag

Lugtkonsekvenszonen

Aabenraa Kommune har udarbejdet et kort over lugtkonsekvenszonen:



E. Miljøansøgning

Ansøger har indsendt en ansøgning om miljøtilladelse med tilhørende bilag. Det er miljørådgiver Louise H. Riemann, LHN, der har udarbejdet ansøgningsmaterialet. Ansøgnings-skemaet fra husdyrgodkendelse.dk med skemanr.: 218 810 er ikke vedlagt, da de væsentligste resultater er indarbejdet i miljøansøgningen og/eller i miljøtilladelsen. Hvis det ønskes tilsendt, kan det fås ved henvendelse til Aabenraa Kommune på landbrug@aabenraa.dk eller på tlf. 7376 7864.

Ansøgningen med relevante bilag er vedlagt på de følgende sider.

Bilag 1: Ansøgning om miljøtilladelse

Bilag 1.1: Situationsplan

Bilag 1.2: Afløbsplan



Ansøgning om § 16b miljøtilladelse

Dravvej 24, 6372 Bylderup-Bov

Ansøgning om udvidelse i eksisterende staldanlæg samt tilbygning til kostalden og etablering af flere nye kalvepladser

Skema 218810 i Husdyrgodkendelse.dk

Indsendt 13. oktober 2020 (Version 2)



Datablad (A1, A2, A3, A4, A5)

Ansøger og ejer	Kurt Wilhelm Iwersen, Dravvej 24, 6372 Bylderup-Bov. Mobil: 51216173, Mail: kwi@mail.tele.dk
Husdyrbrugets adresse	Dravvej 24, 6372 Bylderup-Bov.
CVR-nummer	17864149
CHR-nummer	49824
Kommune	Aabenraa
Ejendomsnummer	5800012471
Matrikel-nr.	154 – Bylderup Ejerlav, Bylderup
Andre husdyrbrug drevet af ansøger	Nej
Biaktiviteter	Nej
Ansøgningsskema	218810
Konsulent	Louise H. Riemann, cand. scient. landskabsforvaltning Tlf.: 73642915 og e-mail: lhr@lhn.dk Miljø- og naturrådgiver hos: LHN, Industriparken 1, 6360 Tinglev CVR-nr. 16342718 (Kompetent ekspert, der har udarbejdet miljøkonsekvensrapporten)
Ansøgning indsendt første gang	15. maj 2020 (version 1)

Forord/Læsevejledning

Denne ansøgning beskriver det ansøgte projekt på Dravvej 24, 6372 Bylderup-Bov. Det ansøgte omfatter en udvidelse af dyreholdet i de eksisterende stalde, én tilbygning til kostalden samt flere nye pladser til kalvehytter.

Denne ansøgning behandler de potentielle væsentlige miljøpåvirkninger ved ejendommens produktion og udvidelsen af produktionsarealet. Rapporten indeholder en beskrivelse af husdyrbruget og det ansøgte.

Ansøgningen dækker alle oplysningskrav efter husdyrgodkendelsesbekendtgørelsen. De angivne parenteser med bogstaver og tal i rapportens overskrifter henviser til oplysningskravene jf. bilag 1 i bekendtgørelsen.

Til ansøgningen er der indsendt bilag over ejendommen, skitse for placering af produktionsarealer, overslag over opbevaringskapacitet, samt ejendommens beredskabsplan. Endvidere genereres der en pdf af ansøgningskema 218810.

Indhold

Datablad (A1, A2, A3, A4, A5)	2
1 Indledning.....	6
2 Husdyrbruget og det ansøgte.....	6
2.1 Indretning og drift af anlægget (B1, B5).....	6
2.1.1 Stald- og opbevaring.....	7
2.1.2 Dyrehold	9
2.1.3 Produktionsarealer	9
2.1.4 Opbevaring og håndtering af husdyrgødning.....	11
2.1.5 Drift af anlægget.....	12
2.2 Bygningmæssige ændringer og anlægsarbejde (B2)	13
2.3 Produktionsmæssig sammenhæng med andre landbrug (A5, B3).....	13
2.4 Husdyrbruget og det ansøgtes beliggenhed samt generelle afstandskrav (B4)	14
2.4.1 Generelle afstandskrav (B4)	15
2.5 Ammoniakemission og -deposition (B5, B4)	17
2.5.1 Naturpunkter (B5, D1b).....	17
2.6 Lugtemission (B6, B4)	22
2.6.1 Kumulation til naboer (B6)	22
2.7 Øvrige emissioner og gener (B7)	23
2.7.1 Støj (B7)	23
2.7.2 Rystelser og vibrationer (B7)	24
2.7.3 Støv (B7)	25
2.7.4 Lys (B7)	25
2.7.5 Skadedyr (B7)	25
2.7.6 Transporter (B7)	26
2.8 Reststoffer, affald og naturressourcer (B8).....	27
2.8.1 Døde dyr (B8).....	28
2.8.2 Affald (B8).....	28
2.8.3 Olie- og kemikalier (B7 og B8)	28
2.8.4 Råvare (B7)	29
2.8.5 Energiforbrug (B8)	29
2.8.6 Vandforbrug (B8).....	30
2.8.7 Spildevand og restvand (B7).....	31
2.9 Forurenings- og gene begrænsende tiltag (B7).....	31

2.10	BAT-ammoniakemission (B9, C2)	33
2.11	Grænseoverskridende virkninger (B10, D1c)	33
2.12	Oplysninger om konsulenten	33
3	Konklusion	34
4	Bilag	35
4.1	Situationsplan	35
4.2	Afløbsplan	35
4.3	Tegning med markering af produktionsarealer	35
4.4	Overslag opbevaringskapacitet	35
4.5	Beredskabsplan	35
4.6	Fuldmagt	35

1 Indledning

Denne ansøgning beskriver det ansøgte projekt på Dravvej 24, 6372 Bylderup-Bov. Denne sag omhandler et husdyrbrug med en ansøgt drift, der har en ammoniak emissionen under 3500 kg NH₃ N/år og som ikke er et IE-husdyrbrug. Det ansøgte omfatter en udvidelse af dyreholdet i de eksisterende stalde, en tilbygning til kostalden samt flere nye pladser til kalvehytter.

Det er muligt have flere dyr i de eksisterende staldanlæg, så ansøger ønsker, at få godkendt de eksisterende produktionsarealer til køer og kvier efter de nye regler og opnå noget fleksibilitet. Derudover ønsker ansøger, at søge om en tilbygning på ca. 460 m² til eksisterende kostald mod syd samt godkendelse af flere nye pladser til kalvehytter.

Godkendelsen anses nødvendig for ejendommens drift, idet det er nødvendigt at optimere ejendommens indtjening, for at kunne overleve i branchen. Fri produktion på staldenes produktionsarealer vil gøre det nemmere, at udnytte staldanlæggene optimalt og udvidelsen vil fremtidssikre bedriften.

Beskyttelsesniveauerne for ammoniak til kategori 1,2 og 3 naturen samt BAT og lugt er overholdt.

Denne rapport er opdelt i fire kapitler, der ses i indholdsfortegnelsen.

2 Husdyrbruget og det ansøgte

I dette kapitel beskrives og vurderes husdyrbrugets indretning og drift, husdyrbrugets beliggenhed i forhold til omgivelserne, samt husdyrbrugets påvirkning af omgivelserne med hensyn til ammoniak, lugt, støj, rystelser, støv, lys, skadedyr, transport, affald og forbrug af ressourcer.

2.1 Indretning og drift af anlægget (B1, B5)

Ejendommen Dravvej 24, 6372 Bylderup Bov er beliggende i landzone lige uden for landsbyen Bylderup-Bov. Landskabet omkring bedriften er præget af landbrugsdrift med en del læhegn.

Det eksisterende bygnings sæt ligger samlet. Der søges om lovliggørelse af to allerede opførte kalvepladser I. Kalvehytter og J-1. Plads kalvehytter og der vil blive etableret endnu én kalveplads J-2, Bygningerne mv. ses af figur 1 og er beskrevet i tabel 1.

Staldanlægget består af de oprindelige bygninger med stald og lade samt en nyere løsdriftsstald, et plansiloanlæg, flere pladser til kalvehytter samt en gyllebeholder på 1.750 m³ med overdækning. Derudover er der lejet gyllekapacitet på 3.500 m³.

2.1.1 Stald- og opbevaring

Placering af det eksisterende staldanlæg, opbevaringsanlæg og øvrige bygninger fremgår af situationsplanen i Bilag 4.1 og figur 1 og den tilhørende tabel 1.



Figur 1: Husdyrbrugets stalde og opbevaringsanlæg. Kort fra husdyrgodkendelse.dk.

Tabel 1: Oversigt over bygninger og opbevaringsanlæg:

Bygnings nr.	Bygning	Opførelses år/til eller ombygning	Dimensioner	Højde	Diverse
A.	Ny Kostald	2000	1256 m ² jf. BBR	Ca. 10 m	Rødt blik + gråt eternittag med lysplader. Senge + kælvning + dyrlægebokse + dybstrøelse fodercentral og kornvalse
B.	Gammel kostald	1995	710 m ² jf. BBR	Ca.8m	Rødt blik + gråt eternittag med lysplader. Senge
C.	Tank- og teknikrum	2011	Ca. 260 m ² jf. indtegning i husdyrgodkend else.dk	Skrå Ca. 6 m – 4,0 m	Søstenselementer (grå) og bliktag
D.	Tilbygning		Ca.460 m ²	Ca. 10 m	Rødt blik + gråt eternittag med lysplader. Dybstrøelsesbokse.
E.	Halvtag	Omkring 2007	Ca. 96 m ² jf. indtegning i hysdyrgodkend else.dk	Skrå 3,5 m – 4,0 m	Grå fundablokke og træ samt bliktag
F.	Fyrrum	Ca. 1930	Ca. 70 m ² jf. tegning i husdyrgodkend else.dk	Ca. 9 m	Pudset malet gul (fortil) og grå fundablokke (bagtil) og grå ståltag.
G.	Kalvestald	Ca. 1930	Ca. 185 m ² jf. indtegning i hysdyrgodkend else.dk	Ca. 9 m	Pudset malet gul (fortil) og oppudset stenvæg (rød)(bagtil) og stål tag. Kalve på dybstrøelse og opbevaring.
H.	Ungdyr	Ca. 1973	Ca. 289 m ² jf. indtegning i hysdyrgodkend else.dk	Ca. 8 m	Røde mursten og eternittag. Ungdyr på dybstrøelse.
I.	Kalvehytter	2018 i nuværende form og ellers har der stået en vogn med hjul fra ca. 2008 (der søges om lovliggørelse)	Ca. 88 m ² jf. indtegning i hysdyrgodkend else.dk	Ca. 3 m	Grå træplader + stålplader på tag
J.1.	Plads kalvehytter	2016 (der søges om lovliggørelse)	Ca. 140 m ² jf. indtegning i hysdyrgodkend	Stor hytte: ca. 3 m (ca. 60 m ²) Kalvevogn: ca. 2,5 m	Støbt kalveplads med afløb til gyllesystem. Stor hytte: grønne og

			else.dk	(6 hytter i alt ca. 12 m ²) Enkelthytter: ca. 1,5 m (4 hytter i alt ca. 6,5 m ²)	brune træplader + rødt tag Kalvevogn: vogn på hjul brune træplader. Enkelthytter: hvidt glasfiber.
J.2.	Udvidelse af J. plads til kalvehytter		Ca. 90 m ²	Max ca. 3 m	Det er ikke taget stilling til hvilke kalvehytter der opstilles endnu
L.	Stuehus	1930/1977	243 m ² (stuehus i flere plan) jf. BBR	Ca. 7 m og ca. 4 m.	Pudset malet gul (fortil) og resten er moccifarvet mursten. Mørke teglsten og tagpap på den flade bygning.
M.	Plansiloanlæg	2006/2017	2520 m ² jf. indtegning i hysdyrgodkend else.dk	Elementer ca. 3 m høje	Pladsen er støbt beton med afløb til beholder hvorfra ensilagevand kan udsprinkles også muligt at pumpe til gyllebeholder.
N.	Gyllebeholder (1750m ³)	1995	1750 m ³	Elementer ca. 3 meter over jord.	Grå
O.	Silo	1995	22 m ³	Ca. 10 m	Hvidt glasfiber

2.1.2 Dyrehold

Ejendommen blev i december 2006 godkendt til godkendt til 136 køer (stor race), 40 småkalve (0-6 mdr., stor race) og 100 kvier (6-28 mdr., stor race) i alt 207 DE på daværende tidspunkt. I 2012 er der lavet et skift i dyretype og den lovlige produktion er derfor 140 køer (stor race, 9234 kg mælk), 36 småkalve (0-6 mdr., stor race), 92 kvier (6-26,5 mdr., stor race) og 56 tyrekalve (stor race, 40-55 kg) i alt 242,8 DE på daværende tidspunkt.

Hvis ansøger opnår tilladelsen til det ansøgte projekt regner ansøger med, at der vil være plads ca. 160 køer og ca. 160 kvier på ejendommen. Ansøger ønsker dog, at holde alle muligheder for ejendommen åbne og søger derfor om flexgruppen "Alle kvæg" i alle staldafsnit på nær G. Kalvestald hvilket modellen med produktionsarealer tillader.

2.1.3 Produktionsarealer

Det følger af husdyrgodkendelsesbekendtgørelsen, at der skal foretages beregninger for før og efter situationen for husdyrbruget. Der skal desuden foretages beregninger for husdyrproduktionen for 8 år siden. Derfor skal 8 årsdriften og nudriften fastsættes.

Produktionsarealerne er for køer og kvier opgjort på baggrund af skitser lavet af ansøger.

Kort med produktionsarealer er vedhæftet ansøgningen som bilag 4.3

Nudrift og 8-års drift

Både nudriften og 8-års driften tager udgangspunkt i skiftet i dyretype fra 2012.

Areal og dyretyper fremgår af Tabel 2.

Tabel 2: Stalde, dyretype og produktionsarealer på Dravvej 24 i 8-års drift og nudrift. Tabel: Husdyrgodkendelse.dk

Nudrift						
A. Ny Kostald	1256	Naturlig ventilation	3 m	(#299022) Malkekøer, kvier og stude. Sengestald med fast gulv	0	50
				(#297911) Malkekøer, kvier og stude. Dybstrøelse	0	310
				(#292386) Malkekøer, kvier og stude. Sengestald med spalter (kanal, bagskyl eller ringkanal)	0	600
B. Gammel Kostald	634	Naturlig ventilation	3 m	(#292388) Malkekøer, kvier og stude. Sengestald med spalter (kanal, bagskyl eller ringkanal)	0	550
E. Halvtag	96	Naturlig ventilation	3 m	(#297917) Malkekøer, kvier og stude. Dybstrøelse	0	96
G. Kalvestald	185	Blandet ventilation	3 m	(#297914) Kalve, (under 6 mdr.). Dybstrøelse	0	75
H. Ungdyr	289	Blandet ventilation	3 m	(#292390) Malkekøer, kvier og stude. Dybstrøelse	0	200
Sum						1881
8 års drift						
A. Ny Kostald	1256	Naturlig ventilation	3 m	(#299023) Malkekøer, kvier og stude. Sengestald med fast gulv	0	50
				(#297912) Malkekøer, kvier og stude. Dybstrøelse	0	310
				(#292387) Malkekøer, kvier og stude. Sengestald med spalter (kanal, bagskyl eller ringkanal)	0	600
B. Gammel Kostald	634	Naturlig ventilation	3 m	(#292389) Malkekøer, kvier og stude. Sengestald med spalter (kanal, bagskyl eller ringkanal)	0	550
E. Halvtag	96	Naturlig ventilation	3 m	(#297913) Malkekøer, kvier og stude. Dybstrøelse	0	96
G. Kalvestald	185	Blandet ventilation	3 m	(#297915) Kalve, (under 6 mdr.). Dybstrøelse	0	75
H. Ungdyr	289	Blandet ventilation	3 m	(#292391) Malkekøer, kvier og stude. Dybstrøelse	0	200
Sum						1881

Ansøgt drift

Det er muligt have flere dyr i de eksisterende staldanlæg, så ansøger ønsker, at få godkendt de eksisterende produktionsarealer til køer og kvier efter de nye regler og opnå noget fleksibilitet. Derudover ønsker ansøger, at søge til en tilbygning med dybstrøelsesbokse D. Tilbygning hvor der bliver et produktionsareal på ca. 400 m² samt at få godkendt tre nye pladser til kalvehytter. I. Kalvehytter og J-1. Plads til kalvehytter er opført, så disse søges lovliggjort. Derudover ønskes J-1 udvidet med ca. 90 m² (J-2). Dertil ønsker ansøger, at have mulighed for kunne lave en stor dybstrøelsesboks i G. kalvestald ved at inddrage et gangareal, så produktionsarealet stiger i denne stald fra ca. 75 m² til ca. 100 m².

Da ansøger ønsker den størst mulige fleksibilitet på ejendommen, søges der i alle staldafsnit til flexgruppen "Alle kvæg" på nær i G. Kalvestald. Hvor der søges til Kalve, (under 6 mdr.) på dybstrøelse.

Ansøgte produktionsarealer fremgår af Tabel 3.

Tabel 3: Stalde, dyre- og gulvtype og produktionsarealer på Dravvej 24 i ansøgt drift. Tabel: Husdyrgodkendelse.dk

Stalde og produktioner						
Staldnavn	Staldstørrelse (m ²)	Ventilation	Kildehøjde	Produktion	Antal måneder udegående	Produktionsareal (m ²)
Ansøgt drift						
A. Ny Kostald	1256	Naturlig ventilation	3 m	(#298982) Flexgruppe: Alle kvæg; Sengestald med fast gulv (#297890) Flexgruppe: Alle kvæg; Dybstrøelse (#288061) Flexgruppe: Alle kvæg; Sengestald med spalter (bagskyl eller ringkanal)	0 0 0	50 310 600
B. Gammel Kostald	634	Naturlig ventilation	3 m	(#288062) Flexgruppe: Alle kvæg; Sengestald med spalter (bagskyl eller ringkanal)	0	550
E. Halvtæg	96	Naturlig ventilation	3 m	(#292381) Flexgruppe: Alle kvæg; Dybstrøelse	0	80
G. Kalvestald	185	Blandet ventilation	3 m	(#292382) Kalve, (under 6 mdr.). Dybstrøelse	0	100
H. Ungdyr	289	Blandet ventilation	3 m	(#292383) Flexgruppe: Alle kvæg; Dybstrøelse	0	200
J-1. Plads kalvehytter	140	Naturlig ventilation	3 m	(#292384) Flexgruppe: Alle kvæg; Dybstrøelse	0	140
I. Kalvehytter	88	Naturlig ventilation	3 m	(#292385) Flexgruppe: Alle kvæg; Dybstrøelse	0	88
D. Tilbygning	459	Naturlig ventilation	3 m	(#344460) Flexgruppe: Alle kvæg; Dybstrøelse	0	400
J-2. Udvidelse af plads til kalvehytter	90	Naturlig ventilation	3 m	(#344462) Flexgruppe: Alle kvæg; Dybstrøelse	0	90
Sum						2608

2.1.4 Opbevaring og håndtering af husdyrgødning

På ejendommen er der én gyllebeholder på 1.750 m³, som er etableret i 1995 (se Tabel 1). Denne beholder indgår derfor både i 8 års driften, nudriften og i ansøgt drift.

Beholderen er omfattet af 10 årsbeholderkontrol. Sidste kontrol blev foretaget den 10-03-2016.

Tabel 4: Opbevaringsanlæg samt gødningsandele i 8-årsdrift, nudrift og i ansøgt drift. Tabel: Husdyrgodkendelse.dk

Opbevaringslagre					
Navn	Lagertype	Yderligere oplysninger	Bedste tilgængelige opbevaringsteknik	Dimension	Areal (m ²)
Ansøgt drift					
N. Gyllebeholder (1750 m ³)	Flydende				418
Nudrift					
N. Gyllebeholder (1750 m ³)	Flydende				418
8 års drift					
N. Gyllebeholder (1750 m ³)	Flydende				418

Derudover råder ansøger over to gyllebeholdere som indgår i en forpagtningskontrakt ved forpagtning af jord ved Paul Werner Dall, Slogsherredsvej 94, 6372 Bylderup-Bov. I alt der plads til 3.500 m³ i de to

beholdere. Desuden kan gyllekanalerne rumme ca. 500 m³. Der bliver derfor en samlet opbevaringskapacitet på kapacitet på ca. 5.750 m³.

Da ansøger ikke ved præcist hvor mange dyr der kommer til at være på ejendommen samt hvordan fordelingen bliver mellem dyr på gyllesystem og dybstrøelse kan det være svært at regne på kapaciteten.

Men hvis der tages udgangspunkt i ca. 160 køer og 160 kvier på ejendommen bliver der en normproduktion på ca. 4662 t jf. bilag 4.4. Til normproduktionen skal lægges ca. 530 m³ vand fra pladserne til kalvehytter. Det giver en samlet mængde på ca. 5.192 t til opbevaring. Opbevaringskapaciteten svarer til ca. 13,3 mdr's opbevaringskapacitet og kravet til opbevaringskapacitet er derfor overholdt. I og med at ansøger er økolog og der er krav om at dyrene skal gå ude et hvis antal timer om året i sommermånederne betyder det, at der reelt er opbevaringskapacitet til mere end de 13,3 måneder.

Fast møg og dybstrøelse opbevares enten i gyllebeholderen eller på dybstrøelsesarealerne i staldene, hvis det ikke er muligt, at køre det direkte ud og nedpløje. Komposteret dybstrøelse køres i markstak. Dybstrøelsen ligger minimum 3-4 mdr. i stalden, så det opnår en tørstofprocent på minimum 30 %, inden det køres i markstak. Da der er uendelig kapacitet i markstak er kravet om 9 mdr's opbevaringskapacitet således også opfyldt her.

I A. Ny Kostald og B. Gammel Kostald omrøres der gylle hver dag ca. 10 min. (ca. kl. 11.00) og der pumpes gylle til gyllebeholderne hver 3 uge a 0,5 time. Dette vil også gælde for D. Tilbygning. I sommerperioden når dyrene er på græs pumpes der kun hver 6 uge a 0,5 t. Pumpning sker med elektriskpumpe med timer der max kan køre 0,5 t af gangen. Pumpning af gylle overvåges altid. Hvis gyllebeholderen på ejendommen er fuld kontaktes maskinstationen og de kommer med deres grej, så der kan blive flyttet gylle til de lejede tanke. Når gyllen skal bringes ud er det lige ledes maskinstationen der er til stede med deres grej. Gylle fra gyllebeholderne til gyllevognen foregår med læssekran. Pumper og maskiner vil altid være under opsyn, når de er i brug. Pumpeudstyr er forsynet med en anordning, der aktiveres efter et bestemt tidspunkt/kvantum for fortsat pumpeaktivitet, så spild undgås. Udbringning af gyllen foretages af maskinstation og der anvendes en 25 m³ gyllevogn med læssekran.

Der muges ud hos kalvene ca. hver 14 dag og de store dybstrøelsesarealer tømmes 2-3 gange årligt, og dette forventes ikke ændret.

2.1.5 Drift af anlægget

Kurt Iwersen står for den daglige ledelse af Dravvej 24. Dette vil ligeledes være tilfældet fremover. Den daglige drift står ansøger for sammen med to medhjælpere.

Kurt har et maskinsamarbejde med sin bror og bruger maskinstation ved gylleudkørsel, såning samt ved høst og snitning.

Kørne malkes via 2 malkerobotter. Der malkes hele døgnnet.

Hver formiddag (kl. 11.00) omrøres gyllen i 10 min. Pumpen starter automatisk. Ca. hver 3 uge i vinterhalvåret og ca. hver 6 uge i sommerhalvåret pumpes gylle til gylletank, dette med elektriskpumpe med timer og oftest om formiddagen.

Mælken afhentes hver anden dag og tankbilen kommer om formiddagen.

Der muges ud hos kalvene ca. hver 14 dag og de store dybstrøelsesarealer tømmes 2-3 gange årligt, og dette forventes ikke ændret. Fast møg og komposteret dybstrøelse opbevares enten i gyllebeholderne eller på dybstrøelsesarealerne i staldene hvis det ikke er muligt, at køre det direkte ud og nedpløje det.

Fodring foregår indenfor normal arbejdstid mellem Kl. 9.00-19.00. Typisk blandes alt foder og der fodres mellem kl. 8.00 og 9.00. Og i denne forbindelse kører kornvalsen også en ½ time hver dag. Kornvalsen er placeret indendørs i A. Ny Kostald. Foderet blandes typisk i fuldfodervognen ved plansiloerne.

Dybstrøelsesarealerne strøs tre gange om ugen og der strøs dagligt med knust halm og hydratkalk i sengebåsene. Der kommer én udefra og snitter halm ca. 8 gange i året. Strøning hos dyrene foretages typisk om formiddagen.

Driften af anlægget er beskrevet i de følgende afsnit i denne rapport, men derudover kan der nævnes at der er følgende faste procedurer på husdyrbruget:

- Driftsleder står for daglig drift.
- Bedriftens ansatte uddannes løbende gennem kurser og efteruddannelse.
- Medarbejdere er orienteret om, at ejendommen er miljøgodkendt, og hvilket ansvar der dermed følger.
- I bedriftens årsrapport registreres forbrug af energi, vand, foder mv.
- Energiforbrug opgøres årligt i forbindelse med regnskabet.
- Affald håndteres i henhold til gældende regler og bortskaffes så vidt muligt til kommunens genbrugsstation.
- Der udarbejdes gødningsplaner og gødningsregnskaber på bedriften, hvor forbrug af husdyrgødning kan dokumenteres.
- Rengøring i og omkring siloer og bygninger foretages jævnligt med henblik på at minimere risikoen for lugt og for at der ikke skal opstå uhygiejniske forhold.
- Staldene kontrolleres dagligt og der udføres små reparationer med det samme eller tilkaldes service, hvis der er behov for det.

2.2 Bygningsmæssige ændringer og anlægsarbejde (B2)

Ansøger ønsker, at udnytte pladsen i de eksisterende rammer optimalt samtidig med at der søges om en tilbygning til den eksisterende kostald. To eksisterende pladser til kalvehytter ønskes lovliggjort og den ene ønskes yderligere udvidet.

2.3 Produktionsmæssig sammenhæng med andre landbrug (A5, B3)

Der er ingen produktionsmæssig sammenhæng med andre landbrug udover et maskinfællesskab med ansøgers bror Christian Iwersen, Karlsvråvej 15, 6360 Tinglev.

2.4 Husdyrbruget og det ansøgtes beliggenhed samt generelle afstandskrav (B4)

Planforhold, landskab og naturarv

Ejendommen ligger i landzone i det åbne land udenfor lokal- eller kommuneplanlagte områder. Landsbyen Bylderup-Bov ligger ca. 900 meter vest for ejendommen. Landskabet omkring bedriften er præget af landbrugsdrift med en del læhegn.

Nærmeste nabo uden landbrugspligt er Dravvej22, som ligger ca. 100 m vest for ejendommen. Nærmeste samlede bebyggelse ligger i Bylderup-Bov (Slogsherredsvej 59) ca. 900 m fra ejendommen og nærmeste byzone ligger ligeledes ved Bylderup-Bov ca. 750 m fra ejendommen.

Området omkring Dravvej er meget fladt landskab hvor højdekurven svinger fra 16-19 jf. figur 2.

Ifølge Aabenraa Kommunes kommuneplanen ligger husdyrbruget udenfor områder der er udpeget som bevaringsværdige landskab, særlige værdifulde geologiske beskyttelsesområder og kulturhistoriske bevaringsværdier og kulturmiljøer. Men ejendomme ligger i et område der er udpeget som et større sammenhængende landskab.

Husdyrbruget ligger i et område med drikkevandsinteresser, men udenfor nitratfølsomme indvindingsområder og udenfor indvindingsoplande til de nærmeste vandværker.

Husdyrbruget ligger desuden udenfor økologiske forbindelser for dyr.

Der løber dog en økologiske forbindelse syd for ejendommen i forbindelse med Uge Bæk.



Figur 2: Kort fra arealinfo.dk

Ejendommens bygninger er opført i grønne, går, røde og gule nuancer med gråt tag. Bygningernes højde ligger mellem 6 og 10 meter og med taghældninger på mellem 10-40 grader. Den højeste bygning er A. Ny Kostald med ca. 10 m og den laveste er K. Garage + værksted med ca. 8 m. Derudover er der flere kalvepladser og hytter med højder mellem 1,5 m og 3 m.

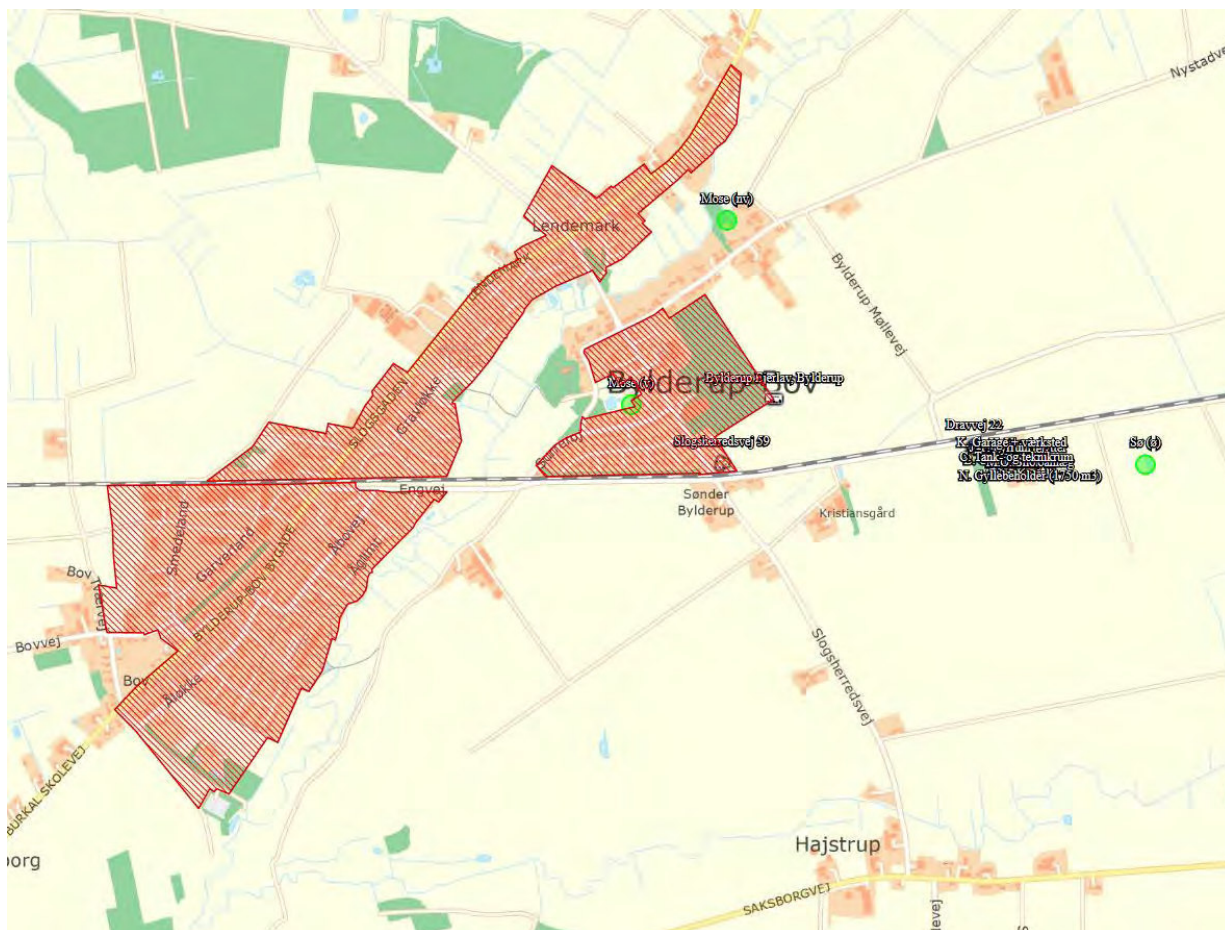
Ejendommens stuehus ligger sammen med de ældste bygninger ca. 20 m fra Dravvej. A. Ny Kostald, B. Gammelkostald, M. Plansiloanlæg og N Gyllebeholder ligger bag disse og minimum 55 m fra Dravvej.

Der er 3 indkørsler ind til ejendommen. Den ene føre ind til gårdspladsen og bruges primært til privaten. De to andre bruges til produktionen.

Da der stort set er beplantning rund om hele ejendommen fremstår driftsbygninger derfor ikke særlig synligt i landskabet.

2.4.1 Generelle afstandskrav (B4)

Ejendommen ligger i landzone i det åbne land udenfor lokal- eller kommuneplanlagte områder. Landskabet omkring bedriften er præget af landbrugsdrift med en del læhegn og spredt bebyggelse med gårde og boliger mellem hinanden. Nærmeste nabo uden landbrugspligt er Dravvej 22, som ligger ca. 100 m vest for ejendommen. Nærmeste samlede bebyggelse ligger i Bylderup-Bov (Slogsherredsvej 59) ca. 900 m fra ejendommen og nærmeste byzone ligger ligeledes ved Bylderup-Bov ca. 750 m fra ejendommen.



Figur 3: Kort fra Husdyrgodkendelse.dk

Tabel 5: Afstandskrav til kommune-, lokalplaner og nabobeboelse § 6 i husdyrloven:

Afstandskrav til	Afstandskrav	Afstand	Nærmeste anlæg
Eksisterende eller ifølge kommuneplanens fremtidig byzone/sommerhusområde	50 m	Ca. 900 m	Til Bylderup-Bov
Lokalplanlagt område (bolig, erhverv, rekreative formål etc.)	50 m	Ca. 750 m	Til lokalplanområde nr. 3.01a. Udlagt som område til offentlige formål
Nabobeboelse uden landbrugspligt	50 m	Ca. 100 m	Til Dravvej 22

Tabel 6: Generelle afstandskrav - § 8 i husdyrloven:

Afstandskrav til	Afstandskrav	Afstand	Nærmeste anlæg
Ikke almene vandforsyningsanlæg	25 m	Over 25 m	Der ligger flere markvandsboringer i nærheden af ejendommen alle dog over 25 m fra ejendommen.
Almene vandforsyningsanlæg	50 m	Ca. 1.400 m	Bylderup Lendemark Vandværk
Vandløb (herunder dræn) og søer	15 m	Ca. 80 m og ca. 340 m	Nærmeste §3 beskyttede vandløb løber ca. 630 m syd øst for ejendommen (tilløb til Uge bæk). Nærmeste § 3-sø ligger ca. 345 m øst for ejendommen.
Offentlig vej og privat fællesvej	15 m	Ca. 20 m	Fra eksisterende bygninger
Levnedsmiddelvirksomhed	25 m	>25 m	
Beboelse på samme ejendom	15 m	0 m	Stuehuset er sammenbygget med de oprindelige staldanlæg
Naboskel	30 m	>25 m	


2.5 Ammoniakemission og -deposition (B5, B4)

Ud fra oplysningerne om størrelsen af produktionsarealerne, dyre- og gulvtype i ansøgt drift, nudrift og inden for de sidste 8 år samt oplysninger om miljøteknologier beregnes husdyrbrugets ammoniakemission i de tre drifter se tabel 7.

Tabel 7: Ammoniakemission fra staldafsnit, opbevaringslagre og total fra husdyrbruget. Tabel: Husdyrgodkendelse.dk

Ansøgning (218810) | Stalde og produktioner

Tegn og navngiv staldafsnit på kortet. Klik herefter på Listevisning for at oprette produktionsarealer med staldsystem og dyretype samt evt. miljøteknologi. Resultater af ammoniakberegninger kan ses under fanen "Resultater".

Kort	Listevisning	Resultater	 Kort i fuld skærm
------	--------------	------------	---

Samlet ammoniakemission fra husdyrbruget (stald og lagre)

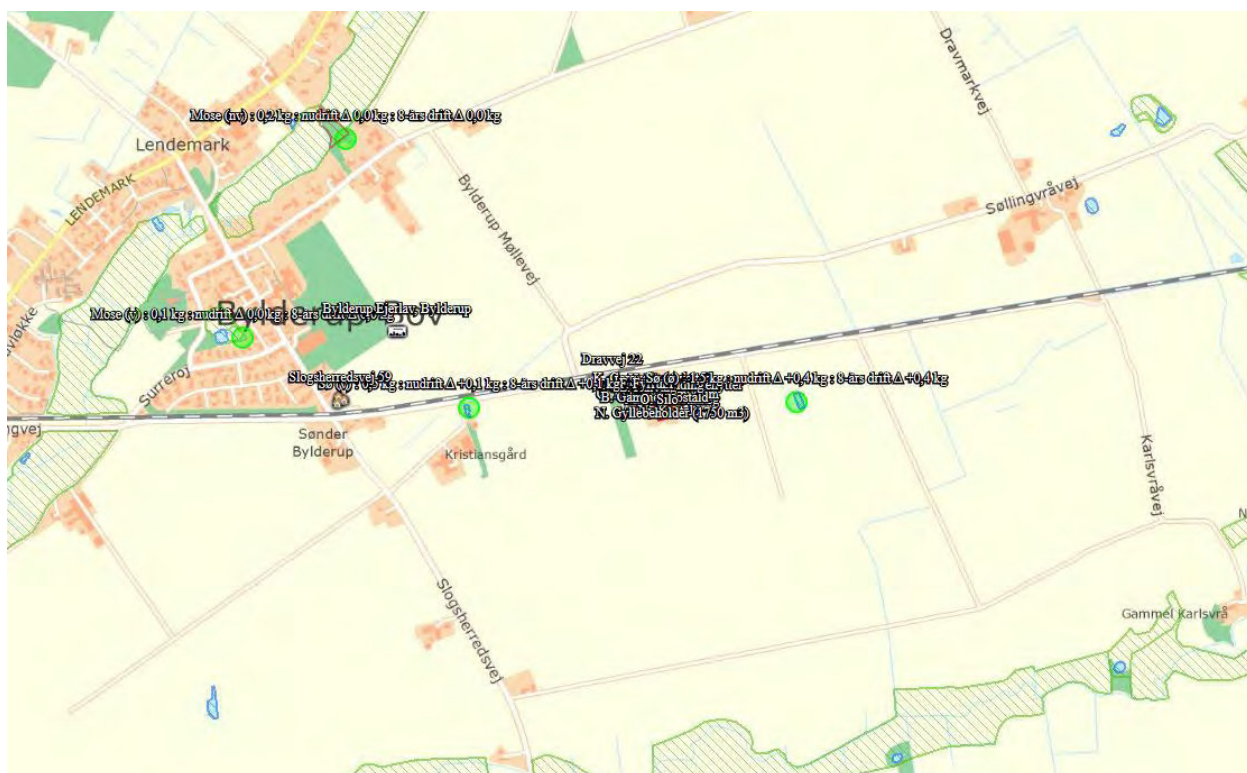
Drifttype:	Ammoniakemission fra staldafsnit (kg NH ₃ -N/år)	Ammoniakemission fra lagre (kg NH ₃ -N/år)	Ammoniakemission fra husdyrbruget (kg NH ₃ -N/år)
Ansøgt drift	2600,7	167,2	2768,0
Nudrift	1990,0	167,2	2157,3
8 års-drift	1990,0	167,2	2157,3

2.5.1 Naturpunkter (B5, D1b)

Husdyrbrugets ammoniakemission må ikke give anledning til væsentlige påvirkninger af naturområder, der er beskyttet af europæisk lovgivning (Natura2000 områder) eller efter dansk lovgivning, eller som kan være leve- eller ynglelokaliteter for særligt beskyttede dyrearter (bilag IV arter).

Husdyrgodkendelsesbekendtgørelsen klarificer naturen i kategori 1, 2 og 3 natur og fastsætter beskyttelsesniveauer som fremgår af dennes § 26-29

Naturområderne i nærheden af husdyrbruget fremgår af figur 4 og beregningerne af ammoniak til disse fremgår af Tabel 10. Husdyrbruget overholder kravene til ammoniakdeposition til naturområderne i nærheden. Dette beskrives nedenfor:




Figur 4: Husdyrbrugets placering i forhold til de nærmeste naturområder hvortil der er foretaget beregninger. Kort: Husdyrgodkendelse.dk.

Tabel 8: Ammoniakdeposition (kg N/ha/år) ved naturområder i nærheden af husdyrbruget. Af tabellen fremgår både total deposition og merdeposition til nudriften og 8-års driften. Tabel: Husdyrgodkendelse.dk

Ansøgning (218810) | Naturområder

For at der kan beregnes deposition af ammoniak, skal naturpunkter angives på kortet. På "Liste- og resultatvisning" vises det samlede resultat af ammoniakberegningerne, samt en oversigt over mer- og totaldeposition i alle naturpunkter der er angivet.

Kort	Liste- og resultatvisning	 Kort i fuld skærm
------	---------------------------	---

Samlet resultat af ammoniakberegninger

Samlet emission: **2768,0** (kg NH₃-N/år) Meremission (8 års-drift): **610,7** (kg NH₃-N/år) Meremission (nudrift): **610,7** (kg NH₃-N/år)

Oversigt af naturpunkter

Navn:	Kategori:	Oprettet:	Kumulation:	Ruhed natur:	Merdeposition (kg N/ha/år):		Totaldeposition (kg N/ha/år):	
					8-års drift	Nudrift:		
Sø (v)	Kategori 3	Ansøger	0	Bn	0,1	0,1	0,3	▼
Habitatnatur Draved skov	Kategori 1	Ansøger	0	S	0,0	0,0	0,0	▼
Overdrev (sv)	Kategori 1	Ansøger	0	Bn	0,0	0,0	0,0	▼
Overdrev (n)	Kategori 2	Ansøger	0	Bn	0,0	0,0	0,0	▼
Sø (ø)	Kategori 3	Ansøger	0	Bn	0,2	0,2	0,9	▼
Mose (nv)	Kategori 3	Ansøger	0	Mk	0,0	0,0	0,1	▼
Mose (v)	Kategori 3	Ansøger	0	Bn	0,0	0,0	0,1	▼

Ved kategori 1 natur, skal der foretages en vurdering i forhold til kumulationsmodellen jf. husdyrgodkendelsesbekendtgørelsens § 26. Til hjælp kan kortlaget "kumulation" i husdyrgodkendelse.dk's kort anvendes.

Kategori 1 natur

Det nærmeste internationale naturbeskyttelsesområde er Grønåen der løber ca. 2.800 syd vest for ejendommen. Grønå er en del af Habitatområde 90 -Vidå med tilløb, Rudbøl Sø og Magisterkogen.

Fuglebeskyttelsesområde 63. Sønder Ådal ligger ca. 3.700 m syd for ejendommen og Terkelsbølmosen, som er en del af fuglebeskyttelsesområdet nr. 62. Tinglev Sø og Mose, Ulvemose og Terkelsbøl Mose, ligger ca. 4.600 m nord øst for ejendommen.

Nærmeste kategori 1 natur: er et overdrev ca. 6.500 m syd vest for ejendommen i forbindelse med Sønderå. Beregningen viser en mer- og totaldepositionen på 0,0 kg N/ha/år.

Da totaldepositionen til punktet er mindre en 0,2 kg N/ha/år, er der ikke undersøgt nærmere ift. kumulation med andre husdyrbrug i nærheden, da kravet på 0,2 kg N/ha/år er overholdt.

Kategori 2 natur

Nærmeste kategori 2 natur: er et overdrev ca. 2.500 m nord for ejendommen i med en lille skov der ligger lige øst for Sotterup Mark.

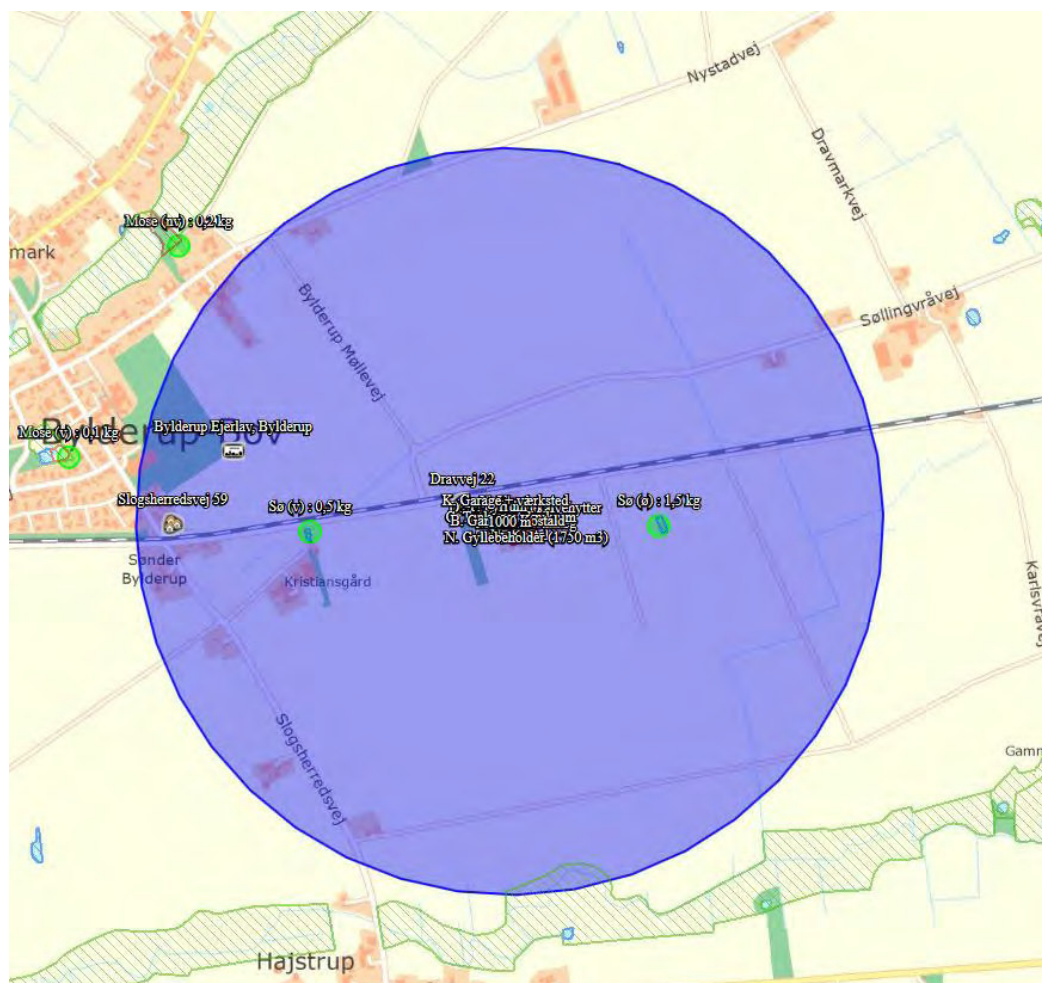
Totaldepositionen af ammoniak til dette punkt er 0,0 kg N/ha/år, og kravet på max 1 kg N/ha/år er dermed overholdt.

Kategori 3 natur

Den nærmeste kategori 3 natur er en lille mose der ligger i Bylderup ca. 1.200 m vest for ejendommen. Beregningen viser en merdepositionen på 0,0 kg/ha/år og en totaldepositionen på 0,1kg/ha/år og kravet om en merdeposition på 1,0 kg N/ha/år er dermed overholdt.

Andet beskyttet natur

Der ligger ikke mange naturlokaliteter beskyttet efter naturbeskyttelseslovens § 3 inden for 1.000 meter fra ejendommens anlæg. Der ligger en lille sø ca. 430 m øst for ejendommen og en lille sø ca. 500 m vest for ejendommen og ca. 950 m syd for ejendommen er der et engareal i forbindelse med Uge bæk.



Figur 5: Husdyrbrugets placering i forhold til de nærmeste naturområder hvortil der er foretaget beregninger. Kort: Husdyrgodkendelse.dk. Den lille markering viser en cirkel med en radius på 1000 m.

Der er lavet en beregning til de to nærmeste søer under kategori 3- natur. Der er en merdeposition på max 0,2 kg N/ha/år til disse. Da søer og engarealer som naturtype ikke vurderes som særligt næringsfølsom, og da ammoniakdepositionen fra bedriften ved nærmeste §3 sø og engareal ikke overstiger beskyttelsesniveauet for kategori 3 naturområder, som vurderes, at være mere næringsfølsomme end vandhuller og enge, så vurderes det fortsat, at vandhullerne og engarealerne indenfor 1.000 meter af bedriften ikke påvirkes i negativ retning af ammoniakdepositionen.

Bilag IV-arter

Bilag IV arter er særlig beskyttede dyrearter, der fremgår af bilag IV i EU's habitatdirektiv. Det betyder, at arternes yngle- og rasteområder ikke må beskadiges eller ødelægges.

I en faglig rapport fra DMU¹ findes en liste over bilag IV arters udbredelse i et grid på 10 km x 10 km fordelt over hele landet. Baseret på denne rapport er der undersøgt hvilke bilag IV-arter der kan være til stede i området omkring husdyrbruget (se Tabel 9).

Derudover er der indhentet data for registreringer af bilag IV arter fra Miljøportalen og Aabenraa kommunes egne registreringer i området. I en radius på ca. 1000 meter fra ejendommen er der ikke fundet registeret nogen bilag IV-arter.

Tabel 9: Bilag IV arter og andre padder som kan være tilstede i nærheden af husdyrbruget

Dansk navn	Videnskabeligt artsnavn	Kilde
Pattedyr		
Sydflagermus	Eptesicus serotinus	DMU
Dværgflagermus	Pipistrellus pygmaeus	DMU
Pipistrellflagermus	Pipistrellus pipistrellus	DMU
Vandflagermus	Myotis daubentonii	DMU
Troldflagermus	Pipistrellus nathusii	DMU
Langøret flagermus	Plecotus auritus	DMU
Odder	Lutra lutra	DMU
Padder		
Stor vandsalamander	Triturus cristatus	DMU
Spidssnudet frø	Rana arvalis	DMU
Løgfrø	Pelobates fuscus	DMU
Krybdyr		
Markfirben	Lacerta agilis	DMU

¹ Søgaard, B. & Asferg, T. (red.) 2007: Håndbog om arter på habitatdirektivets bilag IV – til brug i administration og planlægning. Danmarks Miljøundersøgelser, Aarhus Universitet. – Faglig rapport fra DMU nr. 635. 226 s. <http://www.dmu.dk/Pub/FR635.pdf>

2.6 Lugtemission (B6, B4)

Lugtemission forekommer fra produktionen i staldanlæggene og ved håndtering samt udbringning af husdyrgødning. Selve staldanlægget forventes ikke at give anledning til væsentlige lugtgener ud over, hvad der er normalt for denne type af animalsk produktion.

I Husdyrgodkendelse.dk er der beregnet hvilke afstande, der som minimum skal være fra staldene til forskellige beboelsestyper. Af figur 8 fremgår den aktuelle afstand (ukorrigerede geneafstand) fra ejendommens lugtcentrum til nærmeste nabo uden landbrugspligt, samlet bebyggelse og byzone samt geneafstanden til samme områder. Den ukorrigerede geneafstand er geneafstanden, hvor alle staldanlæg er medtaget ved beregningerne, uanset om de senere bliver screenet bort som følge af afstand eller korrigeret for vindretning.

Lugtens udbredelse i nærområdet afhænger bl.a. af størrelsen af produktionsarealet, typer af husdyr og geografisk placering. Disse faktorer indgår i lugtberegningen. Lugtgeneafstandene er beregnet ved fuld besætning i staldene.

Som det fremgår af figur 6 er lugtgenekriteriet overholdt til alle målepunkterne - nærmeste nabo, samlet bebyggelse og byzone. Nærmeste nabo uden landbrugspligt er Dravvej 22 og samlet bebyggelse er et boligområde i Bylderup-Bov (Slogsherredsvej 59) og nærmeste byzone findes i Bylderup-Bov.

Ansøgning (218810) | Nabopåvirkning ?

For at der kan beregnes om lugt fra anlægget, skal nabobebyggelse og byzone angives på kortet. På "Listevision" vises en oversigt over de nabobebyggelse der er angivet, og på "Resultater" findes resultaterne af de lugtberegninger der er foretaget på ansøgningen.

Bebyggelse	Kumulation	Model	Ukorrigeret geneafstand (m)	Korrigeret geneafstand (m)	Vægtet gennemsnitsafstand (m)	Genekriterie overholdt
Dravvej 22	0	FMK	89,9	89,9	148,4	Ja
Slogsherredsvej 59	0	NY	199,7	199,7	909,5	Ja
Bylderup Ejerlav, Bylderup	0	NY	295,8	295,8	773,8	Ja

Forklaring til samlet resultat af lugtberegning

* Geneafstanden fra NY modellen er 0, selvom der er en faktisk lugt fra staldgruppen. Dette skyldes at lugten er for lav til at lugtspredningen kan beregnes.

Konsekvenszone: 354 m

Figur 6: Samlet resultat af lugtberegningen fra Husdyrgodkendelse.dk.

2.6.1 Kumulation til naboer (B6)

Der er ikke fundet kumulation med øvrige husdyrbrug.

2.7 Øvrige emissioner og gener (B7)

Ud over lugt og ammoniakemission kan der fra et husdyrbrug være gener fra støj, støv, fluer/skadedyr, lys, transporter. Desuden kan energiforbruget til produktionen påvirke klimaet. Disse ting er beskrevet i de følgende afsnit.

2.7.1 Støj (B7)

Støjkloder er primært levering af råvarer, gyllepumpning- og udbringning, foderblanding og kornvalsning. Alle støjkloder er i aktivitet i en begrænset periode.

Det forventes heller ikke at være et problem med fx vibrationer og lavfrekvente lyde fra ejendommen.

Tabel 10. Støjkloder på ejendommen

Støjkilde	Placering	Driftstid
Fodringstider	Staldene	Ca. kl. 7.00-9.00 dagligt
Foderanlæg	A. Ny Kostald og M. Plansiloanlæg	Kraftfoder ved malkning – 2 gange dagligt (ca. 4.00-7.30 og 15.00-18.00) (larmer ikke) Blanding af foder i fuldfodervogn ved plansiloerne. Formiddag
Udkørsel af husdyrgødning	Staldene/gyllebeholderne	Marts-maj og september-oktober primært 8.00-18.00 og så vidt muligt ikke weekend
Lastbiler m.v.	Ved stalde og foderlade/maskinhus	Dagtimerne
Markvandning	Ude på marken	Sommerperioden
Kornvalse	A. Ny Kostald	1 gang dagligt i tidsrummet 8-10 (ca. 0,5t af gangen)
Malkeanlæg	A. Ny Kostald og B. Gammel Kostald	Malkerobotter. Placeret indendørs. Larmer ikke udenfor ejendommen.
Kompressor	C. Tank- og Teknikrum	Ved behov ca. 1 gang ugentligt
Afhentning af mælk	Ved C. Tank- og Teknikrum	Ca. 15 min hver dag ca. kl. 8.30

De mest larmende maskiner (kompressor og køletank) står i lukkede/isolerede rum.

Gyllepumpe/omrører er sat til at starte kl. 11.00 med at pumpe gyllen rundt i stalden (rundskyl), for at få en homogen masse. Dette tager ca. 10 min. Hver 14 dag pumpes gyllen til gyllebeholder og dette gøres med elektronisk pumpe med timer.

Derudover kan der opstå lidt støj ved ind og udlevering af dyr. Dette foregår så vidt muligt indenfor normal arbejdstid.

Dyrlægen kommer når der er behov for det, og inseminør tilkaldes ligeledes når der er behov. Klovsbeskæring foretages ca. 3-4 gange årligt, og her beskæres alle dyr.

Udmugning af dybstrøelse sker 2-3 gange årligt, og ved udvidelsen vil dette formodentligt blive det samme. Kalvehytterne muges ud hver 14 dag.

Gyllen udbringes i planternes vækstsæson, hovedsagligt i perioden fra 15. februar til 15. maj samt i august og september måned. Udbringningen forventes at tage 5-6 dage fordelt over året.

Markarbejde foregår i sæsonen fra februar til november.

Ensilering slæt af græs, foregår midt maj, midt juni samt i september/oktober. Majs ensileret i perioden oktober – november. Halm og korn køres ind i perioden august til september. Alt markarbejdet er desuden afhængigt af vejrforhold.

Der foretages ikke øvrige støj og vibrationsdæmpende foranstaltninger, ud over de tiltag der er gjort i forbindelse med etableringen af stalden.

Alle pumper og installationer til malkerobotterne sidder inde i bygningerne og er placeret i isolerede rum.

Gyllepumper er placeret i brønde.

Der anvendes maskinstation til udbringning af gylle så dette kan gøres på få dage og med større maskiner, som giver færre kørsler.

I Miljøstyrelsens vejledning nr. 6/1984 (Måling af ekstern støj fra virksomheder), er der angivet grænserne for tilladelig støjbelastning, målt i skel ved nærmeste nabobeboelse. Der er ikke foretaget støjberegninger, da det vurderes, at der ikke er særlige støjkilder ud over hvad der kan forventes på en landbrugsejendom.

Støj fra ejendommen vil ikke ændres sig og på grund af afstanden til nærmeste naboer forventes støj fortsat ikke at være et problem for de omkringboende.

2.7.2 Rystelser og vibrationer (B7)

Rystelser og vibrationer fra husdyrbruget vil evt. kunne forekomme i forbindelse med transporter til og fra husdyrbruget. Det forventes dog fortsat ikke at være et problem med vibrationer og lavfrekvente lyde udenfor fra ejendommen.

2.7.3 Støv (B7)

Det er ansøgers vurdering, at der ikke vil være væsentlige gener i forbindelse med husdyrbrugets daglige drift udenfor ejendommens areal.

I forbindelse med transporter til og fra ejendommen samt ved levering og håndtering af råvarer og mineraler kan der opstå støvgener, hvilket dog oftest er af begrænset karakter.

Der kan komme støv ved levering af fodermidler, der tippes af indendørs og ved snitning og indkørsel af halm til dybstrøelsesarealerne og kalk til sengebåsene.

Da flere af kørselsarealerne består af jord/sand vurderes det dog, at der kan opstå støvgener i forbindelse med kørsel i meget tørre perioder. Alle transportveje og udendørs arbejdsområder er derfor belagt med grus for at minimere disse gener. Ansøger efterlever også god landmandspraksis. Det vil sige, at al transport til og fra bedriften foregår ved hensynsfuld kørsel og at aktiviteter, herunder levering og udkørsel, planlægges således, at omgivelserne påvirkes mindst muligt.

Nærmeste nabo uden landbrugspligt ligger vest for ejendommen og da den fremherskende vindretning er fra vest vil evt. støv kun i mindre perioder gå i denne retning, der er dog en del levende hegn og andet beplantning inden evt. støv vil nå så langt og normalt vil støv fra ejendommen ikke give anledning til støvgener.

2.7.4 Lys (B7)

I Ny kostald og Gammel Kostald er der almindelige lysstofarmaturer der er monteret på hvert andet spær. Der er ligeledes almindelige lysstofarmaturer i de andre stalde. Udendørs belysning ved Tank- og teknikrum er med bevægelsescensor og resten styres det manuelt og er kun tændt efter behov.

Halvdelen af lyset i staldanlæggene er dagslysstyret og det resterende er tændt ved behov. Der er natlys ved malkerobotterne.

Alt lys på nær natlys slukkes kl. 22 når aftenrunden er slut. Der kan forekomme perioder med lys om aftenen og natten, hvis der er behov for evt. dyrlæge i akutte tilfælde. Dette sker sjældent.

Lyset er ikke synligt for naboer og det vurderes derfor ikke at være til gene for trafikken eller for de omkringboende.

2.7.5 Skadedyr (B7)

Der tilstræbes god renholdelse i og omkring stalde. Spild af foder undgås så vidt muligt og affald fjernes løbende.

Der anvendes kommunal rottebekæmpelse, og der er på ejendommen en god bestand af katte og en hund. Der holdes rent og ryddeligt om bygninger, så rotte bestanden holdes nede.

Fluer bekæmpes med klæbepapir og fluefangere og hyppig udmugning ved kalve.

Det vurderes ud fra ovenstående tiltag, at bedriften ikke vil give anledning til væsentlige fluegener eller problemer med skadedyr.

2.7.6 Transporter (B7)

Transporter til og fra ejendommen sker via Dravvej. Til og fra kørselsforhold til produktionsbygningerne for ekstern transport sker via de to indkørsler længst mod øst. Der er omkring anlægget etableret kørselsvej. Bag om ejendommen går der ligeledes en intern transportvej, der anvendes ved gyllekørsel og når køerne skal på græs.

Antallet af tunge transporter fremgår af Tabel 11. Herudover er der kørsel med personbiler i forbindelse med det daglige arbejde med dyrene, dyrlægebesøg og andre kontroller. Antallet af personbiltransporter i forbindelse med husdyrbruget skønnes at være ca. 2-3 gange dagligt.

Tunge transporter sker typisk i tidsrummet 06.00-19.00 på hverdage. I forbindelse med høst og udbringning af gylle vil der kunne foregå transporter i aftentimerne.

Ejendommen har en erhvervsaffaldsordning med Henning Sejer. Én container a 400 l, som tømmes hver 14 dag. Containerne er placeret nord for den Gamle kostald.

Halm opbevares i lejet lade hos nabo og der hentes et læs halm hver uge.

Der forventes en lille stigning i antallet af transporter med den ansøgte ændring af dyreholdet. Stigningen i transporter skyldes flere transporter med gylle. Stigningen i gylletransporter er estimeret i kapacitetsberegningen. Der forventes ikke en stigning i antallet af transporter med indkøbt tilskudsfoder eller transporter med dyr, men at de i stedet kommer med en større mængde eller tager flere dyr med per gang.

Tabel 11: Transporter

Transporter	Før udvidelse			Efter udvidelse		
	Antal/år	Kapacitet pr. transport	Transportmiddel	Antal/år	Kapacitet pr. transport	Transportmiddel
Foder	200	15 t – 25 t	Traktor eller lastbil	200	20 t – 30 t	Traktor eller lastbil
Halm	100	Ca. 15-20 bigballe	Traktor	100	Ca. 15-20 bigballe	Traktor
Eget foder inkl. ensilage og halm	330	12 t - 15 t	Traktor	350	12 t - 15 t	Traktor
Dieselolie/ Fyringsolie	15		Tankbil	15		Tankbil
Levende dyr	12		Lastbil	12		Lastbil
Gylle med spredevogn	200	(25) tons	Traktor + gyllevogn	210	(25) tons	Traktor + gyllevogn
Gylle med lastbil	100	30 tons	lastbil	100	30 tons	Lastbil

Dybstrøelse	Ca. 100 læs	Ca. 9,5 t	Traktor + vogn	Ca. 100 læs	Ca. 9,5 t	Traktor + vogn
Afhentning af mælk	183		Tankbil	183		Tankbil
Afhentning af døde dyr	52		Daka	52		Daka
Handelsgødning	0		Traktor eller lastbil	0		Traktor eller lastbil
Affald	52		Sejer	52		Sejer
Transporter i alt	1344			1374		

2.8 Reststoffer, affald og naturressourcer (B8)

Det er begrænset hvor meget affald der genereres på ejendommen. Hovedparten af affaldet er emballage fra indkøbt sækkevarer og plastik fra plansiloerne. Der er en erhvervsaffaldsordning med Henning Sejer, der kommer og tømmer containeren hver 14. dag. Containeren er på 400 l og er placeret ved den Gamle kostalds nordlige gavlene. Desuden er der en begrænset mængde klinisk risikoaffald i form af brugte kanyler og skalpeller, som opbevares i kanyleboks, som opbevares på kontoret i C. Tank- og teknikrum.

Ansøger deler desuden en container til plastik sammen med sin bror. Containerne opbevares på broderens ejendom

Der opbevares som udgangspunkt ikke olieaffald på ejendommen, da maskiner serviceres på autoriseret værksted. Dog kun en meget begrænset mængde til små maskiner. Olie opbevares i tromler a 200 l, der opbevares i K. Garage og værksted til det afhentes af Dansk Olie Genbrug minimum én gang årligt.

Metalskrot afhændes til produkthandler, til genanvendelse.

Der opbevares ligeledes meget lidt medicin eller veterinært affald på ejendommen. Dyrlægen sørger som hovedregel selv for at tage evt. rester med efter behandling af dyr. Hvis der opbevares medicin på ejendommen er der efter rådgivningsaftale med dyrlægen opstillet et lukket/aflåst skab til formålet.

Tom emballage fra vaske og skyllemidler fra malkeanlægget afleveres til leverandør. Tomme dunke opbevares i C. Tank- og teknikrum.

Som udgangspunkt benyttes der ikke mere foder end der er behov for og husdyrgødning anvendes til gødsning af marker, andet uundgåeligt affald sorteres med henblik på genanvendelse og kun restfraktioner ender i container med brændbart affald.

Det vurderes derfor, at sortering, opbevaring og bortskaffelse af affald sker miljømæssigt forsvarligt og i overensstemmelse med Aabenraa Kommunes affaldsregulativer.

Det vurderes ligeledes, at affald håndteres og opbevares, så der ikke opstår uhygiejniske forhold eller sker forurening af luft, vand eller jord.

Opbevaring af gylle sker i godkendte gylletanke. Gylletankene inspiceres løbende for tæt flydelag og ved tømning for utætheder mv. Gylletankene er ikke beliggende i risikoområde og der udføres løbende 10 års beholderkontrol. Beholderne tømmes med selvsugende gyllevogn og risikoen for spild er derved minimal.

Ved ovenstående forholdsregler mindskes risikoen for en punktforurening som følge af uheld under håndtering af gylle og kemikalier.

2.8.1 Døde dyr (B8)

Døde dyr bortskaffes via DAKA ca. én gang om ugen eller efter behov i henhold til gældende regler². Dyrene placeres i skyggen på spalte vest for det gamle staldanlæg. Ansøger forventer at der bliver max 10 døde køer og max 30 døde kalve.

2.8.2 Affald (B8)

Erhvervsaffald afhentes af Henning Sejer. Der sker afhentning hver 14. dag. Containeren er på 400 l. Denne er placeret ved den Gamle kostalds nordlige gavlende.

Pap og papir køres til genbrug. Medicinaffald returneres med dyrlæge. Gammelt jern køres til produkthandler.

Affald skal i henhold til lovgivningen opbevares, håndteres og bortskaffes efter Aabenraa Kommunes til enhver tid gældende regulativer og forskrifter.

Farligt affald skal anmeldes til Kommunen. Anmeldelsen skal omfatte oplysninger om affaldstype (EAK-kode), samt affaldets mængde, emballering, sammensætning og egenskaber. Ovenstående tabel er ikke en anmeldelse af farligt affald. Desuden skal al farligt affald sorteres i separate beholdere og afleveres til godkendte modtagere, hvilket skal kunne dokumenteres overfor kommunen. Opbevaring og bortskaffelse af affald skal altid ske efter Kommunens regulativer.

Ved transport af affald skal transportør (ansøger eller andre) sikre at transporten sker på en sikkerheds- og sundhedsmæssig forsvarlig måde, og at den ikke er til gene eller fare for omgivelserne.

Det vurderes at ansøger lever op til ovenstående krav ift. affald.

2.8.3 Olie- og kemikalier (B7 og B8)

Det er ansøger der driver markdrift fra ejendommen. Ansøger har et maskinfællesskab med sin bror og de fleste af maskinerne står på broderens ejendom. Da ejendommen drives økologisk er der ingen pesticider og handelsgødning på ejendommen.

De eneste kemikalier der opbevares på ejendommen er rengørings- og desinfektionsmidler til malkerobotterne. Den årlige mængde af desinfektionsmiddel er ca. 500 l og der bruges ca. 200 l rengøringsmiddel. Disse opbevares i mindre dunke ved robotterne eller på lageret ved kontoret i Tank- og Teknikrummet. Dunke sendes retur til leverandør.

Medicin opbevares i skab på kontoret. Der udleveres kun medicin til forbrug ved efterbehandling af dyr. Lægemidler rester o.a. afleveres til dyrlægen. Mængden omfatter ca. 10 kg årligt.

² BEK nr. 558 af 01/06/2011 om opbevaring m.m. af døde produktionsdyr

Der er en diselolietank, der er placeret ved indgangen til C. Kalvestald. Tanken er på 1200 l og fra 2008. Der fyldes diesel på ved den befæstede plads foran stalden. Der er desuden en Olietank til fyringsolie i F. Fyrrum på 1200 l ligeledes fra 2008.

Hvis der er olie på ejendommen opbevares det i C. Tank- og teknikrum eller i K. Garage + værksted. Der forefindes som udgangspunkt ikke spildolie på ejendommen. Al spildolie aftager smeden.

Alle olietanke og alt olieopbevaring er placeret på fast gulv uden afløb. Der forefindes opsugningsmateriale i form af kattegrus eller lignende på ejendommen.

2.8.4 Råvare (B7)

De væsentligste råvarer i forbindelse med produktionen er foder og vand. Ansøger bestræber sig på, at anvende så få foderenheder og så lavet et råprotein- og fosforindhold som muligt.

Der fodres primært med grovfoder (majs og græs), som opbevares på ensilagepladsen eller i markstak ved behov. Grovfoderet suppleres med indkøbt soja, korn og evt. kraftfoder og mælkeerstatning til de helt små kalve.

For enden af C. Tank- og Teknikrum mod syd står en kraftfodersilo på 22 m³. I A. Ny Kostald er der desuden indrettet en hjørne til råvarelager hvor der er en indendørs kraftfodersilo, en kornvalse og opbevaring til korn samt en opbevaringsplads til sækkevarer (minerale mm.) og Soja. Halm og hø til fodring og strøelse opbevares i lejet lade hos nabo. Der hentes et læs i ugen. Én gang i måneden kommer der desuden én og snitter halm. Ansøger har også lejet opbevaringskapacitet til ca. 100 t korn ved naboen. Der hentes et læs ved behov.

Vandforbruget er beskrevet i afsnit 2.8.6

2.8.5 Energiforbrug (B8)

Elforbruget dækker primært belysning, gylleomrører, malkeanlæg samt øvrige elektriske maskiner. Ansøger oplyser, at der på ejendommen forventes et årligt energiforbrug på ca. 100.000 kWh/år og dertil kommer forbruget til markvanding, som afhænger af behovet for vanding og kan svinge meget fra år til år. Derudover forventer ansøger at bruges omkring 30.000 l diesel.

Stuehuset opvarmes primært via varmepumpe, men der er stadig et oliefyr på ejendommen, som kan bruges ved behov. Forbruget af fyringsolie er derfor skiftende. Dette ændres ikke ved denne ansøgning.

Følgende energibesparende tiltag er indført:

- I forbindelse med løbende udskiftning af lysstofrør i stalde, vil der blive opsat lavenergi lysstofrør.
- Lyset i staldene er tændt efter behov.
- Udendørs lys er med bevægelsessensor.
- Der anvendes frekvensstyret pumper, hvor det er muligt, da disse kun anvender den energi der er behov for, mht. flow.
- Der anvendes forkøler på mælk, hvor varmen genanvendes til opvarmning af vand til vask af robotter og drikkevand til køerne.
- Vaskeanlægget kører på spareprogram, så det bruger mindre energi pr gang.

- Staldene er med naturlig ventilation og der er derfor ikke energiforbrug til dette
- Logistikken i forbindelse med afhentning af foder til blandeanlæg, er indrettet så afstanden giver færrest muligt driftstimer, hvilket minimerer energiforbruget.

2.8.6 Vandforbrug (B8)

Ejendommen forsynes med vand fra Bylderup Lendemark Vandværk. I 2019 var der et vandforbrug på ca. 6800 m³ på ejendommen og dette forventes at stige til max 7.500 m³.

Vandforbruget dækker drikkevand inkl. vandspild, vask af robotter og vask af stald og maskiner.

Såmet vandforbrug i m³ til et årsdyr (365 foderdage) af malkekøer, hundyropdræt, slagtekalve og ungtyre

	Malkekøer		Opdræt		Slagtekalve		Ungtyre	
	Stor race	Jersey	Stor race	Jersey	Stor race	Jersey	Stor race	Jersey
Drikkevand incl. vandspild	28	26	5,3	4	8,7	8,0	9,8	9,1
Staldrensning	3	3	0,4	0,3	0,4	0,3	0,4	0,3
Rengøring af malkeanlæg	2	2	-	-	-	-	-	-
Forbrug i alt	33	31	5,7	4,3	9,1	8,3	10,2	9,4

Kilde: Håndbog i kvæghold 2011

Forbrug af vand til drikkevand og vaskevand forventes at blive ca. 7.500 m³ ved 160 køer og 160 kvier, stor race. Når forbruget til 160 køer og 160 kvier udregnes ud fra normen jf. ovenstående skema giver det et forbrug på ca. 6192 m³. Det forventede vandforbrug ligger derfor lidt over normen hvilket kan forklares med brugen af malkebotter på ejendommen, da der ved malkebotter bruges mellem 20 - 25 % mere vand til vask end ved en standart malkestald.

Det er ikke udarbejdet planer for vedligehold og reparationer, men ved daglig inspektion vil der blive undersøgt for eventuelle lækager i forbindelse med drikkevandssystemet med efterfølgende igangsætning af reparation.

Følgende vandbesparende tiltag er indført:

- Bedriftens drikkevandsinstallationer rengøres og efterses jævnligt med henblik på at undgå spild.
- Evt. lækager identificeres og repareres hurtigst muligt.
- Vandforbruget registreres.
- Der er opsat flydere i drikkekar samt drikkolber, hvilket er med til at sikre et stabilt vandtryk. Hermed opnås begrænset drikkespild og bedre vandoptagelse.
- Staldene kontrolleres dagligt og der udføres småreparationer med det samme eller tilkaldes service, hvis der er behov for det.
-

2.8.7 Spildevand og restvand (B7)

Afløbsforholdene på ejendommen ændres som udgangspunkt ikke ved denne ansøgning og fremgår af afløbsplanen i Bilag 4.2.

Overfladevand fra plansiloanlægget sprinkles ud.

Spildevand fra husdyrproduktionen og kalvepladser ledes til gyllebeholder.

Der er ingen vaskeplads på ejendommen, maskiner vaskes dog på pladsen ved plansiloen, når der er behov for dette. Maskinstationen varetager dog en del af markarbejdet, og dermed også rengøringen af maskiner hos dem.

Ved den ældste bebyggelse ledes uforurenede tagvand til nedsivning på jorden eller til grav nord for ejendommen. Tagvandet fra A. Ny Kostald, B. Gammel Kostald og C. Tank- og teknikrum ledes mod vest til nedsivning i faskiner og mod øst samles det i brønd som er forbundet med brønd til udsprinkling af vand fra plansiloanlægget hvorfra det sprinkles ud. Dette forventes ikke ændret ved udvidelsen jf. afløbsplanen.

Der afledes ikke sanitært spildevand fra produktionsbygningerne. Sanitært spildevand fra beboelse ledes til nedsivningsanlæg.

2.9 Forurenings- og gene begrænsende tiltag (B7)

Forholdsregler i forbindelse med uheld med olie, kemikalier, gylle og brand vil blive beskrevet i husdyrbrugets beredskabsplan jf. bilag 5.6. Beredskabsplanen vil blive opbevaret i en mappe på kontoret i C. Teknik- og tankrum. Beredskabsplanen opdateres løbende når der er behov for dette.

I den daglige drift kan der være risiko for at vandrør sprænger og ved sådan uheld afbrydes vandforsyningen på hovedhanen, som sidder i en brønd ved nord for K. Garage og værksted eller ved stophaner i placeret stuehuset ny og gamle kostald samt i kalvestalden.

Der kan ligeledes ske strømforstyrrelser/svigt, og hvis uheldet er ude kan der hurtigt skaffes en nødstrømsgenerator (deler en med nabo). Hovedafbryder sidder i el-skabet ved indkørsel til privaten og el-tavle for staldanlæggene er placeret i Tank- og teknikrum ved den gamle malkestald og i teknikrum i stuehuset.

De største ulykker der kan forekomme på ejendommen, der kan give anledning til en akut forurening, er udslip af gylle. Der opbevares som udgangspunkt ikke olie på ejendommen, hvorfor der ikke er risiko for forurening med olie.

Stalde, gyllekanaler og gyllebeholderen er etableret med tætte og stabile bunde og sider og der er sørget for tilstrækkelig opbevaringskapacitet af ejendommens gylle jf. kapacitetsberegning. Gyllebeholderen er desuden omfattet af 10 års beholderkontrollen og bliver kontrolleret løbende.

Risikoen for forurening er dog forsøgt minimeret ved følgende tiltag:

Gyllebeholderen er placeret langt fra vandløb. Der vurderes kun en lille risici for påkørsel af beholderen i den daglige drift, da beholderne forholdsvist isoleret og langt væk fra daglig trafik.

Der er generelt risici for at skade beholderne ved gylleudbringning. Ved uheld (evt. påkørsel) tilkaldes maskinstation eller redningskorps (slamsuger).

Der er ingen fastmonterede pumper på gyllebeholderne. Gyllebeholderne tømmes ved sugning med kran.

Alle indløb er dykkede.

Alt gyllepumpning overvåges.

Alle rør og samlinger kontrolleres jævnligt, og alle afløb er ført til gyllekanal eller pumpebrønd.

Etablering og tilkobling af nye gyllekanaler udføres af autoriseret montør.

Gyllebeholderen er omfattet af tiårsbeholderkontrolordningen og eventuelle fejl og mangler udbedres løbende. Det tjekkes også altid, om der er plads i gylletanke før der kommer gylle i.

Det kan selvfølgelig ikke garanteres, at der ikke kan ske et uheld, så en gyllevogn vælter. Generelt køres der hensigtsmæssigt og vejret vurderes før nedfældning af gylle, så sandsynligheden for disse uheld er meget lille. Hvis en gyllevogn vælter - eller en gyllebeholder sprænger læk - eller der sker overfyldning af beholder trods faste procedurer om tjek af kapacitet før pumpning - vil opsamling af gylle øjeblikkeligt blive iværksat og beredskabet tilkaldt.

Da der er maskinstation der varetager gylleudbringning, vil de være til stede med deres grej, det første tiltag er at stoppe udløb.

Ud fra et højdekurvekort ses det, at skulle der alligevel ske et brud på gyllebeholderen, vil gyllen lægge sig omkring bygningerne og markerne syd og øst for ejendommen, da terrænet omkring ejendommen er meget fladt. Herfra kan gyllen suges op eller nedsive. Det er ikke ansøgers vurdering, at gyllen kan løbe i dræn og videre til vandløb og nærmeste åbne vandløb løber ca. 630 m syd øst for ejendommen (tilløb til Uge bæk).

Ved udkørsel af gylle kommer maskinstationen med deres maskiner. Beholderen omrøres og omladning af gyllen forgår med læssekran. Der er flyder på vognen der forhindre overløb.

Uheld ved pumpning af gylle anses for at være den største risiko. Gyllepumpning overvåges derfor konstant.

Hvor der håndteres smøre- og dieselolie er der en potentiel risiko for forurening. Tanken til diesel er placeret på dertil indrettet plads hvor påkørsel er minimal. Evt. spild af olie opsuges af kattegrus eller lignende med det samme.

Ved uheld med gylleudslip kontaktes kommunens beredskab.

Der er placeret flere pulverslukkere rundt på ejendommen (ordning gennem Falck) bl.a. én i stuehuset, én i Garage+værksted, én i den Ny Kostald og én i Tank- og teknikrum.

Ved brand tilkaldes Falck og brandvæsen, medmindre det er mindre brandskader der kan afhjælpes med det slukningsmateriel der befinder sig i bygningerne.

Det vurderes, at der er taget tilstrækkelige forholdsregler i forhold til risikoen for uheld.

2.10 BAT-ammoniakemission (B9, C2)

Den samlede BAT-beregning for husdyrbruget er beregnet i Husdyrgodkendelse.dk og fremgår af tabel 12.

BAT-kravet er fastsat til 2768 kg NH₃-N/år hvilket er lig den faktiske emission fra ejendommen med de valgte staldanlæg og BAT er derfor overholdt.

Tabel 12: Samlet BAT beregning for ammoniakemission. Tabel: Husdyrgodkendelse.dk

Ansøgning (218810) | BAT ?

Herunder er der foretaget en beregning af den vejledende grænseværdi for ammoniaktab (emissionsgrænseværdien) pr. år opnåelig ved anvendelse af bedste tilgængelige teknik (BAT). Beregningerne er foretaget efter de retningslinjer og beregningsmetoder der fremgår af Miljøstyrelsens standardvilkår for BAT fra 2011, og afhænger af om en produktion er placeret i ny eller eksisterende stald. For eksisterende stalde vil gælde en fast værdi per dyr på en given gulvtype. For nye stalde vil værdien afhænge af produktionens størrelse, således at BAT-kravet skærpes i takt med en voksende produktion.

Samlet BAT beregning ? i			
	Stalde	Lagre	Total
Samlet BAT krav (kg NH ₃ -N /år)	2601	167	2768
Faktisk emission (kg NH ₃ -N /år)	2601	167	2768
Forskel (kg NH ₃ -N /år)	-	-	0
Vejledende BAT Overholdt?	-	-	Ja

2.11 Grænseoverskridende virkninger (B10, D1c)

Husdyrbruget ligger forholdsvis langt fra den danske grænse og en vurdering af indvirkning på miljøet i en anden stat finder ansøger ikke relevant.

2.12 Oplysninger om konsulenten

Louise H. Riemann, cand. scient. landskabsforvaltning

Tlf.: 73642915 og e-mail: lhr@lhn.dk

Miljø- og naturrådgiver siden 2008 hos: LHN, Industriparken 1, 6360 Tinglev, CVR-nr. 16342718

3 Konklusion

Ud fra de forhold der ligger til grund for beregningerne samt indretning og drift af ejendommen, vurderes det, at projektet kan gennemføres uden væsentlige virkninger på miljøer, herunder påvirkning af naboer og de landskabelige, naturmæssige og kulturhistoriske værdier i området.

Ejendommen overholder alle afstandskrav i husdyrlovens § 6 og § 8.

Der er lavet beregninger til kategori 1, 2 og 3 natur samt den nærmeste § 3 natur uden for kategori 1, 2 og 3. Ud fra beregningerne vurderes det, at den ansøgte udvidelse ikke vil have væsentligt indvirkning på den omkringliggende natur, da alle beregninger viser, at de overholder de beskyttelsesgrænser der er sat i gældende lovgivning.

Derudover er der også taget stilling til bilag IV arter. Det vurderes fortsat, at produktionen på ejendommen ikke vil have negativ indflydelse på ovennævnte arter, da der ikke ændres på vandhuller, fortidsminder, sten- og jorddiger eller andre potentielle levesteder for padder eller krybdyr. Der fjernes ikke gamle bygninger og fældes ikke store træer, der kunne være levested for flagermus. Der sker med andre ord ikke fysiske ændringer i forbindelse med projektet, der kan være til skade for bilag IV-arter eller andre fredede eller rødlistede arter.

Beregningerne viser, at hverken natur beskyttet efter danske nationale regler eller efter EU regler, vil modtage mere ammoniak end de grænser, der er sat herfor i lovgivningen.

Ejendommen overholder også alle krav ift. implementering af de bedste teknikker i staldanlæg, håndtering af gylle, affald, skadedyrsbekæmpelse mm.

Lugtberegningen viser, at lovens minimumskrav til afstande til nærmeste beboelser inden for samlet bebyggelse, byzone samt enkelt bolig er overholdt, idet den korrigerede geneafstand er kortere end afstanden mellem staldanlæg og hhv. byzone, samlet bebyggelse og nærmeste nabo uden landbrugspligt.

Aabenraa Kommune kan ved fastsættelse af normale driftsvilkår for ejendommen fastholde husdyrbruget på de ansøgte tiltag, samt opsætte vilkår for indgreb såfremt husdyrbruget mod forventning medfører forøgede gener for omgivelserne.

Når det gøres som foreslået, er det ansøgers vurdering, at projektet ikke vil indebære væsentlige virkninger på miljøet. Da det ansøgte projekt lever op til følgende:

- Overholder alle beskyttelsesniveauer for ammoniak og lugt til samlet bebyggelse. Der søges dispensation for lugtgrænsen til nærmeste nabo.
- Anvendelse af de bedste teknikker
- Ikke påvirker Natura 2000 væsentligt
- Ikke vil have indflydelse på planter eller dyr omfattet af bilag IV, artsfredning eller rødlistet
- Ikke vil have væsentligt virkning på de landskabelige værdier.

4 Bilag

4.1 Situationsplan

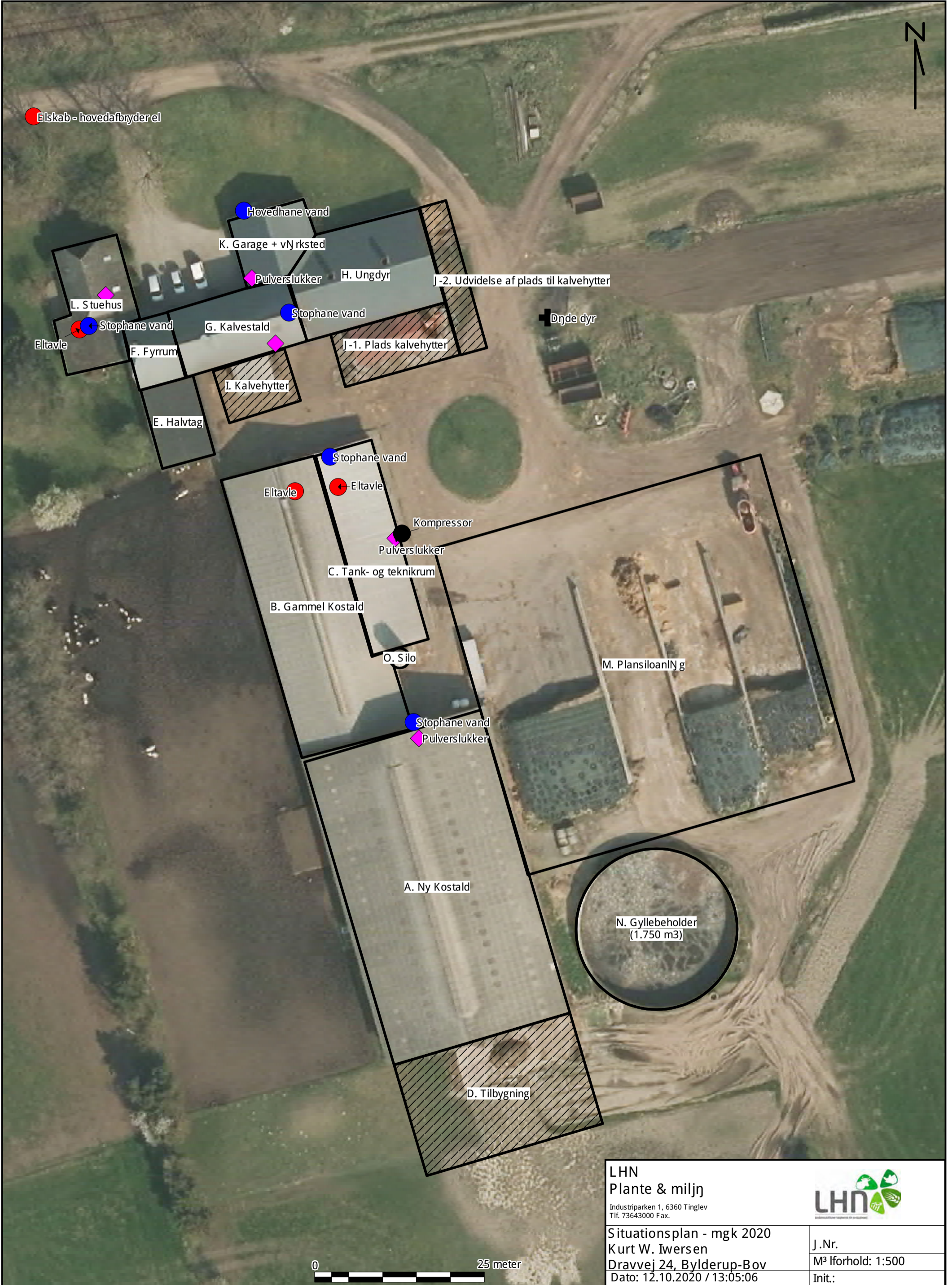
4.2 Afløbsplan

4.3 Tegning med markering af produktionsarealer

4.4 Overslag opbevaringskapacitet

4.5 Beredskabsplan

4.6 Fuldmagt

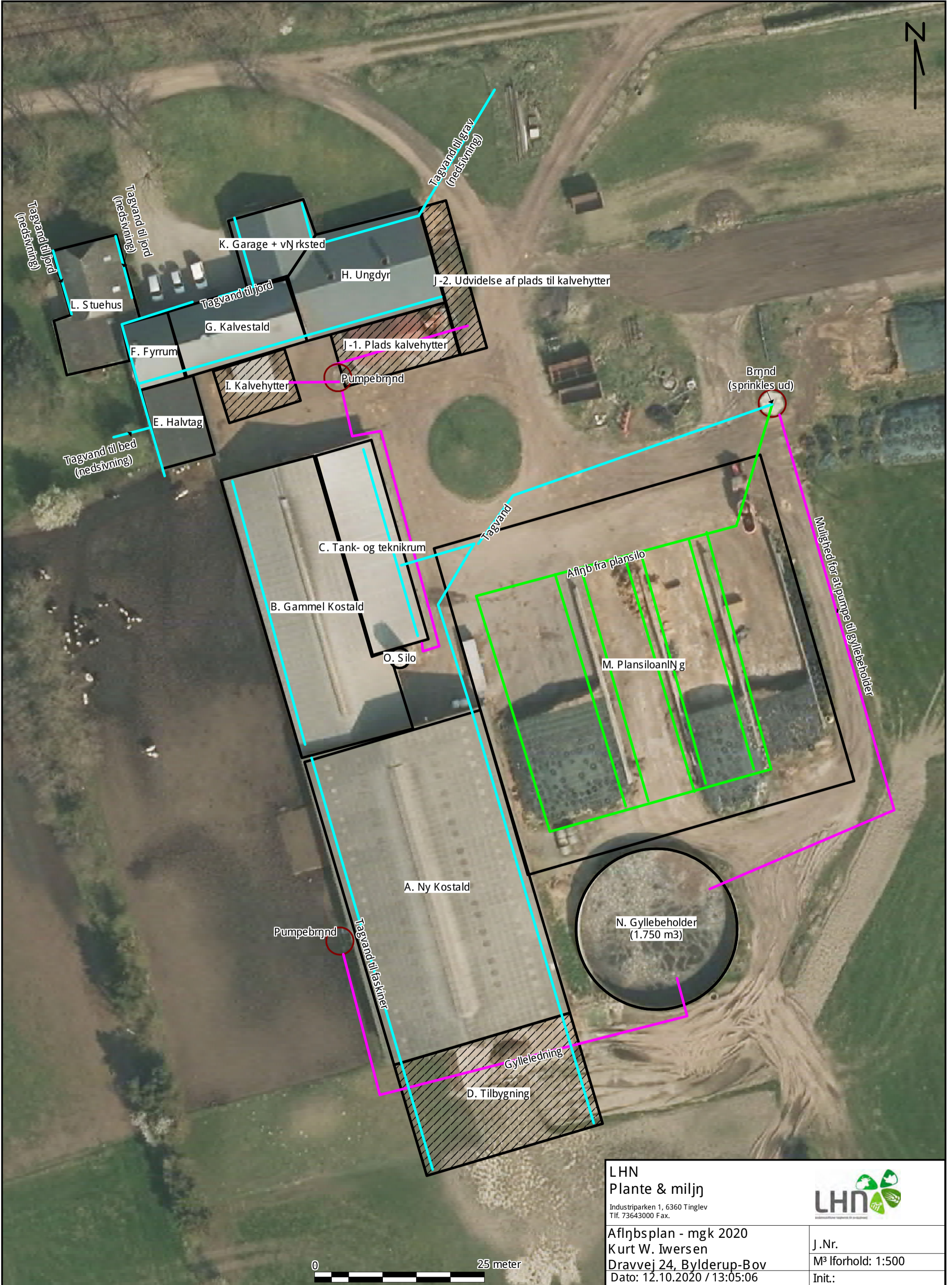


LHN
 Plante & miljø
 Industriparken 1, 6360 Tinglev
 Tlf. 73643000 Fax.



Situationsplan - mgk 2020
 Kurt W. Iwersen
 Dravvej 24, Bylderup-Bov
 Dato: 12.10.2020 / 13:05:06

J.Nr.
 M³ lforhold: 1:500
 Init.:



LHN
Plante & milj

Industriparken 1, 6360 Tinglev
Tlf. 73643000 Fax.

Afljbsplan - mgk 2020
Kurt W. Iwersen
Dravvej 24, Bylderup-Bov
Dato: 12.10.2020 / 13:05:06



J.Nr.
M ³ lforhold: 1:500
Init.: