
Tillæg til miljøgodkendelse til kvægproduktion på Bogøvej 44, 5900 Rudkøbing



Tillægsgodkendelsen omfatter:	Husdyrbrugets ejede og forpagtede arealer
Adresse:	Bogøvej 44, 5900 Rudkøbing
Godkendelsen er meddelt til:	Michael Bay Hansen, Bogøvej 44, 5900 Rudkøbing
Grundejer:	Michael Bay Hansen, Bogøvej 44, 5900 Rudkøbing
CVR/P:	16418404
CHR nr.:	17698
Konsulent for ansøger:	Ejler Petersen, Centrovic
Godkendelse udarbejdet af:	Charlotte Vesterlund McAinsh
Journal nr.	10/40799

August 2012

Miljø og Teknik

Michael Bay Hansen
Bogøvej 44
5900 Rudkøbing



Miljø og Teknik
Svendborgvej 135
5762 Vester Skerninge
Tlf: 6223 3000

mt@svendborg.dk
www.svendborg.dk

Tillægsgodkendelsen omfatter alene den ansøgte ændring i udbringningsarealer som følge af ændrede dyreenhedsberegninger. Antallet af dyr og sammensætning af dyreholdet ændres ikke i forhold til det som er omfattet af miljøgodkendelse af 30. april 2009.

Tillægget er givet på de vilkår, der er angivet under "Afgørelse".

Dato: 14. august 2012

Godkendt:
Charlotte Vesterlund McAinsh
Agronom

Annonceret den 21. august 2012

Klagefristen udløber den 18. september 2012

Søgsmålsfristen udløber den 21. februar 2013

Revurderes inden den 14. august 2020

Ikke teknisk resumé

Michael Bay Hansen har søgt Svendborg kommune om tillæg til miljøgodkendelse til kvægproduktion og udbringningsarealer tilhørende Bogøvej 44, 5900 Rudkøbing.

Husdyrbruget er den 30. april 2009 godkendt efter Bekendtgørelse af lov om miljøgodkendelse m.v. af husdyrbrug (LBK. nr. 1486 af 4. december 2009).

Baggrunden for ansøgning om tillæg til miljøgodkendelsen er, at dyreenhedsberegningerne er ændret i 2010 med efterfølgende krav om ekstra udbringningsarealer. Det vil sige ansøger har købt/forpagtet flere arealer.

Antallet af dyr og sammensætningen af dyreholdet er ikke ændret. Tillægsgodkendelsen omfatter derfor alene husdyrbrugets arealer.

Efter meddelingen af dette tillæg er dyreholdet fortsat sammensat som vist i nedenstående tabel.

Dyreart	Antal	Dyreenheder (DE)
Malkekøer (stor race)	300	400,4
Småkalve	70	18,9
Kvieopdræt	65	33,0
Dyreenheder i alt		452,3

Kvierne går på græs 6 måneder om året fra ca. maj til oktober indenfor udbringningsarealerne.

Det samlede ejede og forpagtede udbringningsareal er nu på 238,4 ha. Desuden er der indsendt ansøgning om miljøgodkendelse af 15,6 ha tilhørende Herslevvej 13, 5900 Rudkøbing og 130,6 ha tilhørende Langøvej 4, 5932 Humble. Kommunen har vurderet arealerne særskilt og meddeler miljøgodkendelse af arealerne i umiddelbart forlængelse af meddelelsen af dette tillæg.

Med tillægget er der godkendt 8 scenarier for udbringning af husdyrgødning. De består af forskellige gødningsmængder og -typer med tilhørende krav om etablering af ekstra efterafgrøder ud over de lovpligtige. Ansøger skal etablere fra 7-12 % ekstra efterafgrøder afhængig af gødningsmængde og -type.

Vilkår i miljøgodkendelsen er fortsat gældende, dog er nogle af dem erstattet af vilkår i tillægsgodkendelsen, og enkelte vilkår er vurderet at være overflødige og udgår derfor. En samlet liste over vilkår gældende for husdyrbruget kan ses i bilag 1.

Samlet set har kommunen vurderet, at de ansøgte ændringer ikke medfører væsentlige virkninger på miljøet, når de stillede vilkår overholdes.

Indholdsfortegnelse

Ikke teknisk resumé	3
Indholdsfortegnelse	4
Indledning	5
Svendborg Kommunes afgørelse	5
<i>Lovgrundlag</i>	<i>5</i>
Bekendtgørelse af lov om miljøgodkendelse m.v. af husdyrbrug	5
Bekendtgørelse om tilladelse og godkendelse mv. af husdyrbrug	6
Bekendtgørelse om erhvervsmæssigt dyrehold, husdyrgødning , ensilage m.v.	6
Forvaltningsloven.....	6
<i>Afgørelse med vilkår</i>	<i>7</i>
Ændring af vilkår for miljøgodkendelsen	7
<i>Retsbeskyttelse</i>	<i>9</i>
<i>Revurdering.....</i>	<i>9</i>
<i>Klagevejledning</i>	<i>9</i>
<i>Søgsmål.....</i>	<i>10</i>
Miljøteknisk redegørelse	11
Årsproduktion	11
Bedst anvendelig teknologi (BAT)	12
Driftsforstyrrelser og uheld	12
Transport.....	12
Lys	12
<i>Forurening og gener fra husdyrbrugets arealer</i>	<i>13</i>
Drift af husdyrbrugets arealer	13
Sædskifte.....	15
Påvirkning af naturområder.....	17
Påvirkning af søer og vandløb.....	17
Kvælstof og fosfor til fjord og hav.....	18
Påvirkning af grundvand	24
<i>Egenkontrol.....</i>	<i>25</i>
<i>Konklusion</i>	<i>25</i>
<i>Beskrivelse af eventuelle høringssvar, og vurdering.....</i>	<i>25</i>
BILAG.....	26

Indledning

Svendborg Kommune har via Centrovic den 11. november 2010 modtaget ansøgning om tillæg til miljøgodkendelse for husdyrproduktionen på Bogøvej 44, 5900 Rudkøbing.

Baggrunden for ansøgning om tillæg til miljøgodkendelsen er, at dyreenhedsberegningerne er ændret i 2010 og dermed opstod et krav om ekstra udbringningsarealer. Desuden er der søgt om ændringer i udbringningsarealerne.

Det samlede antal dyreenheder øges alene som følge af ændret beregningsmetode, men antal og sammensætning af dyr ændres ikke.

Forudsætningerne for tillægsgodkendelsen er de oplysninger, ansøger har givet i forbindelse med sagen, samt beregninger i Miljøstyrelsens it-ansøgningsystem, jf. skemanummer 20993, version 3 af 23. april 2012 samt scenarier indsendt som fiktive skemaer for de ansøgte alternativer.

Som følge af de ansøgte ændringer er der nogle vilkår, der ændres og andre der bortfalder.

Denne tillægsgodkendelse berører kun de forhold, der ønskes ændret i forhold til den meddelte miljøgodkendelse. Den oprindelige miljøgodkendelse er derfor fortsat gældende for så vidt angår alle øvrige forhold, som ikke beskrives i denne tillægsgodkendelse.

Tillægsgodkendelsen er opdelt i 2 dele.

Første del er Svendborg Kommunes afgørelse, som indeholder vilkårene for godkendelsen.

Anden del er en miljøteknisk redegørelse, som danner grundlag for de opstillede vilkår i godkendelsen.

Derudover er der vedhæftet en række kortbilag samt et bilag med alle gældende vilkår efter meddelelse af denne tillægsgodkendelse.

Svendborg Kommunes afgørelse

Lovgrundlag

Bekendtgørelse af lov om miljøgodkendelse m.v. af husdyrbrug

(LBK. nr. 1486 af 4. december 2009, (husdyrgodkendelsesloven))

Husdyrholdet er på ialt 452,3 dyreenheder og tillægsgodkendelsen gives derfor efter § 12, stk. 3, i lovbekendtgørelse nr. 1486 af 4. december 2009 om miljøgodkendelse m.v. af husdyrbrug.

Som følge af Lov om forpligtende samarbejde (Bek. af lov nr 50 af 15/1/2010) er det Svendborg Kommune, der administrerer husdyrgodkendelsesloven for husdyrbrug i Langeland Kommune.

Svendborg Kommune godkender og fører tilsyn med husdyrbrugets eksterne miljøforhold.

Svendborg Kommune skal i forbindelse med godkendelsen sikre, at ansøger har truffet de nødvendige foranstaltninger til at forebygge og begrænse forureningen vha. den bedst tilgængelige teknologi (BAT). Desuden skal det sikres, at husdyrbruget kan drives på stedet, så det er foreneligt med hensynet til omgivelserne.

Bekendtgørelse om tilladelse og godkendelse mv. af husdyrbrug

(Bek. nr. 294 af 31. marts 2009)

Bekendtgørelsen fastsætter regler om tilladelse og godkendelse af husdyrbrug efter kap. 3 i husdyrgodkendelsesloven.

Desuden sætter bekendtgørelsen bla. regler for udskiftning af udbringningsarealer og regler for revurdering af godkendelser af husdyrbrug.

Bekendtgørelse om erhvervmæssigt dyrehold, husdyrgødning , ensilage m.v.

(Bek. nr. 764 af 28. juni 2012)

Bekendtgørelserne fastsætter bla. regler om dyreenhedsberegningerne.

Forvaltningsloven

(LBK. nr. 1365 af 7. december 2007)

I henhold til forvaltningsloven skal kommunen foretage partshøring inden der træffes afgørelse i en konkret sag, såfremt sagen indeholder oplysninger, der kan være til ugunst for den pågældende part, og er af væsentlig betydning for sagens afgørelse.

Der har i denne sag været foretaget høring af i alt 11 parter inklusiv ansøger.

Der er ikke indkommet nogle bemærkninger.

Afgørelse med vilkår

Svendborg Kommune meddeler tillæg til "Miljøgodkendelse til kvægproduktion på Bogøvej 44, 5900 Rudkøbing"

Godkendelsen meddeles til ejeren af husdyrbruget pt. Michael Bay Hansen, der dermed er ansvarlig for, at arealerne drives i overensstemmelse med denne tillægsgodkendelse.

Det afgøres samtidig, at tillægsgodkendelsen til husdyrbruget ikke medfører en væsentlig virkning på miljøet.

Tillægsgodkendelsen bortfalder, hvis den ikke er udnyttet inden 2 år fra den dato, hvor den er meddelt.

Hvis godkendelsen ikke har været helt eller delvist udnyttet i 3 på hinanden efterfølgende år, bortfalder den del af godkendelsen, som ikke har været udnyttet de seneste 3 år.

Tillægsgodkendelsen meddeles under forudsætning af, at de gældende regler på området og godkendelsens vilkår overholdes.

Godkendelsen gives på baggrund af de oplysninger som ansøger har sendt frem samt den miljøtekniske redegørelse.

Ændring af vilkår for miljøgodkendelsen

I forbindelse med denne tillægsgodkendelse sker der nedenstående ændringer af vilkårene for husdyrbruget, jf. "Miljøgodkendelse til kvægproduktion på Bogøvej 44, 5900 Rudkøbing" af 30. april 2009. De samlede vilkår for bedriften, der gælder efter ændringerne, ses i bilag 1 til denne tillægsgodkendelse.

Vilkår 5 ændres til:

Husdyrbruget skal være sammensat og staldindretningen udført på følgende måde:

Dyrehold	Staldtype	Staldbygning	Alder (mdr.)	Mdr. på græs*	Antal årsdyr	Dyre-enheder
Malkekvæg (tung race)	Dybstrøelse med lang ædeplads m. spalter(kanal/bagskyl el. ringkanal)	Kostald inkl. forlængelse	-	-	90	120,1
Malkekvæg (tung race)	Dybstrøelse	Kostald inkl. forlængelse	-	-	10	13,4
Malkekvæg (tung race)	Dybstøelse, lang ædeplads med fast gulv	Kostald inkl. forlængelse	-	-	180	240,3
Malkekvæg (tung race)	Dybstrøelse	Ungdyrstalden			20	26,7
Småkalve	Dybstrøelse	Kalvehytter	0-6	-	20	5,4
Småkalve	Dybstrøelse	Ungdyrstald	0-6		40	10,8
Småkalve	Dybstrøelse	Kostald inkl. forlængelse	0-6	-	10	2,7
Kvieopdræt	Dybstrøelse	Ungdyrstald	6 mdr. - kælving	6	65	33,0
DE i alt						452,3

* indenfor udbringningsarealet

Vilkår 6 ændres til:

Den samlede husdyrproduktion må ikke overstige 452,3 DE på årsplan

Variation indenfor de enkelte dyregrupper tillades med +/- 15 %, så længe det maksimale antal DE ikke overstiges.

Vilkår 21, 22 og 23 udgår.

Vilkår 36 ændres til:

Der skal senest 1. november 2012 være etableret et nyt levende hegn i forlængelse af eksisterende levende hegn vest for ko-stalden. Hegnet skal have en længde på ca. 100 meter mod syd ud over det eksisterende hegn. Alternativt kan der etableres en række træer bestående af mindst 8 træer langs med og i hele indkørselens længde (100 m).

Vilkår 43 erstattes af:

Der må per planår (1/8-31/7) udbringes husdyrgødning fra kvæg svarende til et af følgende 8 alternativer (og der må derudover ikke tilføres bedriftens arealer anden organisk gødning som f.eks. affald):

- 385,7 DE (1,62 DE/ha), hvoraf højst 201,1 DE må være dybstrøelse og 16,5 DE skal afsættes ved afgræsning. Samtidig skal der etableres 7 % efterafgrøder ud over de lovpligtige i sædskiftet.
- 382,7 DE (1,61 DE/ha), hvoraf højst 256,1 DE må være dybstrøelse og 16,5 DE skal afsættes ved afgræsning. Samtidig skal der etableres 11 % efterafgrøder ud over de lovpligtige i sædskiftet.
- 384,7 DE (1,61 DE/ha), hvoraf højst 239,1 DE må være dybstrøelse og 16,5 DE skal afsættes ved afgræsning. Samtidig skal der etableres 9 % efterafgrøder ud over de lovpligtige i sædskiftet.
- 381,7 DE (1,60 DE/ha), hvoraf højst 295,1 DE må være dybstrøelse og 16,5 DE skal afsættes ved afgræsning. Samtidig skal der etableres 12 % efterafgrøder ud over de lovpligtige i sædskiftet.
- 384,7 DE (1,61 DE/ha), hvoraf højst 217,3 DE må være dybstrøelse og 16,5 DE skal afsættes ved afgræsning. Samtidig skal der etableres 8 % efterafgrøder ud over de lovpligtige i sædskiftet.
- 381,7 DE (1,60 DE/ha), hvoraf højst 273,3 DE må være dybstrøelse og 16,5 DE skal afsættes ved afgræsning. Samtidig skal der etableres 11 % efterafgrøder ud over de lovpligtige i sædskiftet.
- 387,7 DE (1,63 DE/ha), hvoraf højst 181,3 DE må være dybstrøelse og 16,5 DE skal afsættes ved afgræsning. Samtidig skal der etableres 7 % efterafgrøder ud over de lovpligtige i sædskiftet.
- 384,7 DE (1,61 DE/ha), hvoraf højst 234,3 DE må være dybstrøelse og 16,5 DE skal afsættes ved afgræsning. Samtidig skal der etableres 9 % efterafgrøder ud over de lovpligtige i sædskiftet.

De samme, generelle regler, som gælder for de lovpligtige efterafgrøder, skal også følges for de ekstra efterafgrøder. Efterafgrøderne eller andre generelle miljøkrav må dog ikke overføres til andre bedrifter.

Vilkår 44 ændres til:

Der må ikke udbringes husdyrgødning fra den ansøgte produktion på aftalearealer, før der foreligger en § 16-godkendelse af de pågældende arealer, eller kommunen har vurderet, at arealerne er robuste.

Vilkår 45 udgår.

Vilkår 47 ændres til:

Markerne 5-3, 6-0 og 44-0 må ikke omlægges, og de må ikke tildeles anden gødning end det som afsættes ved afgræsning (arealerne fremgår af bilag 4a og 4b).

Vilkår 48 og 49 udgår.

Vilkår 59 erstattes af:

Overholdelse af vilkår om udbragt husdyrgødningsmængde og -type skal kunne dokumenteres ved tilsyn. Dokumentation skal foreligge for de seneste 5 år f.eks. i form af gødningsregnskaber.

Retsbeskyttelse

Vilkårene i denne tillægsgodkendelse er omfattet af 8 års retsbeskyttelse (§ 40 stk.1 i LBK nr. 1486 af 4. december 2009).

Husdybrugets egenkontrol er dog undtaget for retsbeskyttelsen, og tilsynsmyndigheden kan revidere denne for at forbedre husdybrugets kontrol med egen forurening, eller for at opnå et mere hensigtsmæssigt tilsyn (§ 53 stk.2 i LBK nr. 1486 af 4. december 2009).

Retsbeskyttelsesperioden regnes fra datoen for denne tillægsgodkendelse. Påklages tillægget, regnes perioden fra den dato, hvor Miljøklagenævnet træffer afgørelse vedrørende klagen.

Revurdering

Tillægsgodkendelsen skal revurderes (§ 41, stk. 3 i LBK nr. 1486 af 4. december 2009) regelmæssigt og mindst hvert 10. år, dog skal første regelmæssige revurdering ske, når der er forløbet 8 år.

Første revurdering skal foretages senest den 14. august 2020.

Klagevejledning

Denne afgørelse kan påklages til Natur- og Miljøklagenævnet (§ 76 i LBK nr. 1486 af 4. december 2009).

En eventuel klage skal være skriftlig og skal sendes til: mt@svendborg.dk eller Svendborg Kommune, Miljø og Teknik, Svendborgvej 135, 5762 Vester Skerninge.

Klagen skal indgå senest 4 uger efter offentliggørelse af godkendelsen.

Klagefristen er den 18. september 2012.

Svendborg Kommune videresender klagen til Natur- og Miljøklagenævnet, og underretter samtidig den godkendelsen er meddelt til.

Klage over denne afgørelse har ikke opsættende virkning medmindre natur- og Miljøklagenævnet bestemmer andet. Klager over godkendelser, der indeholde vilkår efter

husdyrgodkendelseslovens § 27 stk. 1 eller stk. 2 har opsættende virkning, medmindre Natur- og Miljøklagenævnet bestemmer andet.

Følgende personer og organisationer er klageberettigede i den aktuelle sag jf. (§ 84 stk. 1 og 3, § 85 stk. 1,2,3,4, § 86 stk. 1 og 2, § 87 stk. 1 og 2 i LBK nr. 1486 af 4. december 2009):

Ansøger

- Michael Bay Hansen

Ejere af forpagtet jord

- Edith Pedersen, Langøvej 19, 5900 Rudkøbing
- Poul Christensen, Højbjergvej 2, 5900 Rudkøbing
- Frede Hansen, Bogøvej 25, 5900 Rudkøbing
- Keld Mikkelsen, Bogøvej 31, 5900 Rudkøbing
- Kirsten Jensen, Hennemtedvej 9, 5900 Rudkøbing
- Erik Gjernermark, Højvangen 28, 2860 Søborg (ejer af Hennemtedvej 7)
- Kaj Erling Hansen, Statenevej 30, 5900 Rudkøbing

Ejere af aftalejord

- Jesper Drost, Harnbjergvej 12, 5932 Humble
- Kaj Jørn Christensen, Herslevvej 13, 5900 Rudkøbing
- Erik Pilegård Petersen, Langøvej 4, 5932 Humble

Foreninger og organisationer

- Dansk Ornitologisk Forening, natur@dof.dk
- Sundhedsstyrelsen, syd@sst.dk
- Danmarks Naturfredningsforening, dn@dn.dk
- Danmarks Sportsfiskerforbund, post@sportsfiskerforbundet.dk
- Det Økologiske Råd, husdyr@ecocouncil.dk
- Friluftsrådet, v. Christian Jensen, sydfyn@friluftstraadet.dk
- Danmarks Fiskeriforening, mail@dkfisk.dk
- Ferskvandsfiskeriforeningen v. Niels Barslund, nb@ferskvandsfiskeriforeningen.dk
- Naturstyrelsen, nst@nst.dk

Kopi af denne afgørelse er sendt til alle ovenstående samt til ansøgers konsulent ved Centrovic samt Langeland Kommune. Lokalforeningen af Dansk Ornitologisk Forening (langeland@dof.dk) har ligeledes fået tilsendt en kopi af afgørelsen.

Klagegebyr

Der er fastsat et Klagegebyr på 500 kr, som opkræves af Natur- og Miljøklagenævnet.

Søgsmål

Ønskes godkendelsen prøvet ved domstolene (§ 90 i LBK nr. 1486 af 4. december 2009), skal sagen være anlagt senest 6 måneder efter at afgørelsen er meddelt.

Fristen for at anlægge søgsmål er den 21. februar 2013.

Miljøteknisk redegørelse

I denne miljøtekniske redegørelse er det nærmere beskrevet, hvilke ændringer af den eksisterende godkendelse, der er søgt om. Disse ændringer er vurderet af Svendborg Kommune, og vurderingen danner grundlag for de nye eller ændrede vilkår, der meddeles i tillægsgodkendelsen. Vurderingen skal belyse, hvilke miljømæssige konsekvenser de ansøgte ændringer vil kunne forventes at have på omgivelserne, og om de opfylder husdyrgodkendelseslovens krav om anvendelse af bedste tilgængelige teknik.

Udgangspunktet for den miljøtekniske redegørelse er ansøgers oplysninger samt beregningerne i ansøgningen med skemanummer 20993, version 3 af 23. april 2012, indsendt gennem Miljøstyrelsens elektroniske ansøgningssystem.

Der er søgt om tillæg til "Miljøgodkendelse af kvægproduktion på Bogøvej 44, 5900 Rudkøbing" af 30. april 2009. Der er søgt om følgende ændringer i forhold til den tidligere meddelte godkendelse:

- Det samlede antal dyreenheder øges som følge af ændret beregningsmetode (antal og sammensætning af dyr ændres ikke).
- Nye arealer ønskes anvendt som udbringningsareal.

Som følge af ovenstående er der en række vilkår, der ikke længere er relevante, og andre forhold af godkendelsen skal revurderes, hvilket medfører ændringer af vilkår.

Denne tillægsgodkendelse berører kun de forhold, der ønskes ændret i forhold til den meddelte miljøgodkendelse.

Årsproduktion

Ansøgers oplysninger

Metoden for beregning af antallet af dyreenheder er ændret i 2010, hvilket betyder, at kvægproduktionen består af flere dyreenheder nu (452,3 DE) end på godkendelsestidspunktet (392,2 DE). Der er ikke sket ændringer i antallet af dyr eller sammensætningen af dyr.

Flere dyreenheder har udelukkende betydning for arealdelen af den gældende godkendelse, idet der er brug for flere arealer, når der skal udbringes flere dyreenheder.

Nedenstående tabel viser den godkendte sammensætning af dyreholdet samt de nye dyreenheder:

Dyrehold	Staldtype	Staldbygning	Alder (mdr.)	Mdr. på græs*	Antal årsdyr	Dyreenheder
Malkekvæg (tung race)	Dybstrøelse med lang ædeplads m. spalter(kanal/bagskyl el. ringkanal)	Kostald inkl. forlængelse	-	-	90	120,1
Malkekvæg (tung race)	Dybstrøelse	Kostald inkl. forlængelse	-	-	10	13,4
Malkekvæg (tung race)	Dybstrøelse, lang ædeplads med fast gulv	Kostald inkl. forlængelse	-	-	180	240,3
Malkekvæg (tung race)	Dybstrøelse	Ungdyrstalden			20	26,7
Småkalve	Dybstrøelse	Kalvehytter	0-6	-	20	5,4
Småkalve	Dybstrøelse	Ungdyrstald	0-6		40	10,8
Småkalve	Dybstrøelse	Kostald inkl. forlængelse	0-6	-	10	2,7
Kvieopdræt	Dybstrøelse	Ungdyrstald	6 mdr. - kælving	6	65	33,0
DE i alt						452,3

* indenfor udbringningsarealet

Kommunens vurdering

Det er kommunens vurdering, at ændringen i dyreenhedsberegningerne kun har betydning for arealdelen af den miljøgodkendelse, som produktionen allerede har. Kommunen har derfor ikke revurderet anlægsdelen for godkendelsen. Den eneste ændring er at vilkår 5 og 6 er ændret, så vilkårene nu afspejler de ændrede dyreenhedsberegninger.

Bedst anvendelig teknologi (BAT)

Da der ikke ændres i sammensætningen af dyreholdet og/eller staldindretningen, har kommunen vurderet, at anvendelsen af BAT kun skal vurderes i forhold til driften af udbringningsarealerne. Kommunen vurderer på baggrund af det oplyste, at husdyrbruget samlet set ved overholdelse af de til enhver tid gældende generelle miljøregler samt de supplerende vilkår for miljøgodkendelsen vil anvende den bedste tilgængelige teknik, set i forhold til, hvad der er praktisk og økonomisk muligt i branchen.

Driftsforstyrrelser og uheld

Der er i miljøgodkendelsen stillet nogle vilkår om, at der skulle udarbejdes beredskabsplan (vilkår 21) med et anvist indhold (vilkår 22), og at den skulle sendes til kommunens accept (vilkår 23).

Beredskabsplanen er indsendt i juni 2009 og indeholder:

- Procedurer, som beskriver relevante tiltag med henblik på at "stoppe ulykken/uheldet" og begrænse udbredelsen.
- Oplysninger om hvilke interne/eksterne personer og myndigheder, der skal alarmeres og hvordan.
- Kortbilag over bedriften med angivelse af miljøfarlige stoffer, afløbs- og drænsystemer og vandløb mm.
- En opgørelse over materiel der er tilgængeligt på bedriften, eller som kan skaffes med kort varsel, der kan anvendes i forbindelse med afhjælpning, inddæmning og opsamling af spild/lækage, som kan medføre konsekvenser for det eksterne miljø.

Kommunen vurderer, at beredskabsplanen sikrer, at der kan iværksættes tiltag for at minimere risikoen for eventuelle driftsforstyrrelser eller uheld, og at tiltagene kan bekæmpe de gene- og forureningsmæssige konsekvenser. Beredskabsplanen er godkendt af kommunen og vedlagt som bilag 5.

Det betyder også, at vilkår 21, 22 og 23 i miljøgodkendelsen udgår.

Transport

Antallet af transporter med dyr, mælk, foder og husdyrgødning forbliver uændret, da husdyrproduktionen er uændret. Kørselsretningen vil heller ikke ændres betydeligt, idet de nyforpagtede og nytilkøbte arealer ligger i umiddelbar nærhed til de eksisterende eller udskiftede arealer. Det vurderes derfor, at ændringen i udbringningsarealerne ikke giver anledning til væsentlige gener for omgivelserne i forbindelse med transport til og fra arealerne.

Lys

I forbindelse med miljøgodkendelsen blev der stillet vilkår om, at der senest ét år efter meddelelse af godkendelsen skulle være etableret et levende hegn vest for stalden i 100 m's forlængelse af et eksisterende hegn (vilkår 36).

Ansøger har oplyst, at hegnet ikke er etableret, da naboen på Langøvej 20 ikke længere er interesseret i den løsning, men hellere ser træer plantet i 100 m langs med indkørslen til ejendommen. Det skyldes nogle dræn, som naboen har i sin mark tæt på hegnet, som han er bange for vil ødelægge drænene.

I miljøgodkendelsen blev vilkår 36 stillet med det formål, at nedbringe lysgenerne fra stalden i forhold til naboen på Langøvej 20. Af samme årsag blev der stillet to andre vilkår

om, at lyset i stalden ikke må være tændt fra kl. 22-04, og at der skal installeres automatisk lysdæmpning fra kl. 18-22.

Det er vores vurdering, at de to øvrige vilkår giver den største effekt i forhold til de lysgener naboer kan opleve. Derfor kan vi tillade, at der som alternativ til forlængelse af det eksisterende hegn etableres en række med mindst 8 træer i hele indkørslens længde.

Ovenstående er meddelt ansøger den 27. juni 2012 som en indskærpelse om, at der enten etableres en forlængelse af det eksisterende levende hegn eller der etableres en række træer bestående af mindst 8 træer langs med hele indkørslens længde (100 m). Vilkåret ændres derfor i overensstemmelse med det.

På den baggrund ændres vilkår 36 til:

Der skal senest 1. november 2012 være etableret et nyt levende hegn i forlængelse af eksisterende levende hegn vest for ko-stalden. Hegnet skal have en længde på ca. 100 meter mod syd ud over det eksisterende hegn. Alternativt kan der etableres en række træer bestående af mindst 8 træer langs med og i hele indkørslens længde (100 m).

Forurening og gener fra husdyrbrugets arealer

På baggrund af ansøgningen og en vurdering af nitratklasser, fosforklasser, naturarealer habitatområder m.v. er der her foretaget en vurdering af, om der er risiko for udvaskning af næringsstoffer fra udbringningsarealerne, der kan påvirke overfladevand og grundvand væsentligt samt om driften af arealerne kan påvirke beskyttede naturtyper væsentligt.

Siden miljøgodkendelsen blev meddelt til bedriften, har Miljøstyrelsen fastlagt retningslinjer og vejledning for, hvordan udvaskningen til natura 2000-områder skal vurderes. Natur- og Miljøklagenævnet har anerkendt denne praksis.

Desuden har ansøger søgt om, at udbringe mere husdyrgødning per arealenhed (ha) samt at ændre andelen af efterafgrøder på bedriftsniveau.

På den baggrund vurderer kommunen, at samtlige arealer tilhørende husdyrbruget skal revurderes i forbindelse med tillægget til miljøgodkendelsen.

Drift af husdyrbrugets arealer

Nedenstående tabel angiver ansøgers oplysninger om landbrugsjord til rådighed for ejendommen:

Udbringningsareal	Ansøgt produktion (ha)
Ejet	186,7
Forpagtet	51,7
Aftale	221,9
I alt	460,3

Der er indgået forpagtningsaftaler og gylleaftaler med følgende lodsejere:

	Ejer	Ha
Forpagtning	Edith Pedersen, Langøvej 19, 5900 Rudkøbing	23,0
Forpagtning	Poul Christensen, Højbjergvej 2, 5900 Rudkøbing	5,2
Forpagtning	Keld Mikkelsen, Bogøvej 31, 5900 Rudkøbing	8,0
Forpagtning	Kirsten Jensen, Hennesvedvej 9, 5900 Rudkøbing	3,6
Forpagtning	Erik Gjærmark, Højvængen 28, 2860 Søborg (areal ved Hennesvedvej 7)	1,4
Forpagtning	Kaj Erling Hansen, Statenevej 30, 5900 Rudkøbing	2,5
Forpagtning	Frede Hansen, Bogøvej 25, 5900 Rudkøbing	8,0
Aftale	Jesper Drost, Harnbjergvej 12, 5932 Humble	35,7
Aftale	Kaj Jørn Christensen, Herslevvej 13, 5900 Rudkøbing	15,6
Aftale	Erik Pilegård Petersen, Langøvej 4, 5932 Humble	130,6
Aftale	Ubekendt kommende aftale	ca. 40

På bilag 2, fremgår det, hvilke arealer der skal anvendes til udspreddning af husdyrgødning. Det fremgår desuden, hvilke arealer der er udskiftet og tilføjet i forhold til tidspunktet for miljøgodkendelsen af hele husdyrbruget.

Ansøger er på godkendelsestidspunktet i tvivl om, hvor vidt han vil udnytte sin miljøgodkendelse til dyreholdet fuldt ud og får derfor måske ikke brug for mere jord end han allerede råder over.

Kommunen vurderer, at afsætning af husdyrgødning til tredjemandsarealerne (aftalearealerne) eventuelt vil kunne påvirke miljøet væsentligt og kræver derfor, at aftalearealerne godkendes særskilt jf. § 16 i husdyrgodkendelsesloven.

Arealerne hos Jesper Drost, Harnbjergvej 12, 5932 Humble er miljøgodkendt i forbindelse med en § 12-miljøgodkendelse til hele bedriften den 18. april 2012. Arealerne ved Kaj Jørn Christensen, Herslevvej 13, 5900 Rudkøbing og Erik Pilegård Petersen, Langøvej 4, 5932 Humble miljøgodkendes samtidig med meddelelse af denne tillægsgodkendelse.

Kommunen vurderer også, at det kan accepteres, at der på tidspunktet for meddelelse af tillægsgodkendelsen ikke foreligger aftaler for samtlige nødvendige arealer til den fulde produktion. Kommunen stiller dog vilkår om, at der ikke må udbringes husdyrgødning fra den ansøgte produktion på aftalearealer, før der foreligger en § 16-godkendelse af de pågældende arealer, eller kommunen har vurderet, at arealerne er robuste. Formuleringen er lidt anderledes end for vilkår 44 i miljøgodkendelsen og vilkåret ændres derfor til ovenstående ordlyd.

Det er alene ejede og forpagtede arealer, som indgår i denne tillægsgodkendelse.

Da ansøger endnu ikke ved, hvor meget kvæggylle henholdsvis dybstrøelse han kan afsætte, har han søgt om forskellige scenarier for udbringningsmængder på sine ejede og forpagtede arealer. I alle scenarier afsættes der 16,5 DE ved afgræsning (vilkår i miljøgodkendelse). Scenarierne er præsenteret i følgende tabel:

Scenarie	DE/ha	Kg N		Kg P		DE	
		Dyb-strøelse	Kvæg-gylle	Dyb-strøelse	Kvæg-gylle	Dyb-strøelse	Kvæg-gylle
(A1)	1,62	19.007	14.318	3.549	2.616	201,1	168,1
(A2)	1,61	24.746	9.082	4.524	1.711	256,1	110,1
(B1)	1,61	22.976	10.797	4.224	2.008	239,1	129,1
(B2)	1,60	28.820	5.471	5.215	1.087	295,1	70,1
(C1)	1,61	20.701	12.763	3.838	2.348	217,3	150,9
(C2)	1,60	26.545	7.437	4.829	1.428	273,3	91,9
(D1)	1,63	16.944	16.284	3.201	2.956	181,3	189,9
(D2)	1,61	22.475	11.228	4.139	2.083	234,3	133,9

Der udbringes altså mellem 1,60 og 1,63 DE/ha på arealerne, hvilket overholder gældende harmonikrav på 1,7 DE/ha.

Det er de ansøgte næringsstofmængder, som ligger til grund for beregningerne. I det konkrete tilfælde er mængden af N og P beregnet med hhv. 2005/2006 norm og 2008/2009 norm. Kommunen vurderer dog, at det er tilstrækkeligt, at stille vilkår om typen af husdyrgødning, som må tilføres arealerne samt antal dyreenheder/ha.

Desuden er der stillet vilkår i relation til de ansøgte scenarier. Vilkårene er opstillet under næste afsnit om sædskifte, idet de skal ses i sammenhæng med sædskiftet, som skal variere afhængig af, hvor meget og i hvilket forhold dybstrøelse og gylle udbringes.

Fastsættelse af vilkår:

Der må ikke udbringes husdyrgødning fra den ansøgte produktion på aftalearealer, før der foreligger en § 16-godkendelse af de pågældende arealer, eller kommunen har vurderet, at arealerne er robuste.

Sædskifte

Af ansøgningen fremgår det, at der anvendes et sædskifte svarende til referencesædskiftet K6 og K13 (mark 5-3, 6-0 og 44-0, se bilag 4a og 4b). K6-sædskiftet indeholder mindst 40 % græs eller kløvergræs og har et udvaskningsindeks på højst 92. K13-sædskiftet består af vedvarende græs og har et udvaskningsindeks på højst 50. K6-sædskiftet svarer til beregningssystemets referencesædskifte, og kommunen vurderer, at der ikke skal stilles vilkår herom.

I miljøgodkendelsen er der stillet vilkår om, at mark 5-3 og 6-0 ikke må omlægges, da de består af overdrev, som er beskyttet jf. naturbeskyttelsesloven § 3 (vilkår 47). Kommunen vurderer dog, at vilkåret også skal omfatte mark 44-0, da mark 44-0 også udgøres af et § 3-beskyttet overdrev. Beskyttelsen betyder, at der ikke må foretages tilstandsændringer på arealerne, herunder omlægning eller opdyrkning.

Ifølge miljøgodkendelsen er den eneste gødningstildeling til mark 5-3 og 6-0 gødning afsat ved afgræsning. Det samme skal være gældende for mark 44-0.

Vilkår 47 ændres derfor til følgende vilkår:

Markerne 5-3, 6-0 og 44-0 må ikke omlægges, og de må ikke tildeles anden gødning end det som afsættes ved afgræsning (arealerne fremgår af bilag 4a og 4b).

I miljøgodkendelsen, er der desuden stillet vilkår om, at der skal være vedvarende græs på mark 5-3, 6-0 og 44-0 (vilkår 49). Kommunen vurderer, at vilkåret er overflødigt, idet de tre marker, som beskrevet ovenfor er omfattet af naturbeskyttelseslovens § 3 og dermed ikke lovligt kan opdyrkes. Det vil sige vilkår 49 udgår.

For at reducere udvaskningen af nitrat til overfladevand og grundvand har ansøger valgt, at der skal etableres ekstra efterafgrøder på arealerne. Der er indsendt beregninger som viser de nødvendige andele efterafgrøder for de enkelte scenarier, se følgende tabel:

Scenarie	Efterafgrøder
(A1)	7 %
(A2)	11 %
(B1)	9 %
(B2)	12 %
(C1)	8 %
(C2)	11 %
(D1)	7 %
(D2)	9 %

Der stilles vilkår, som sikrer, at arealerne drives i overensstemmelse med de opstillede alternativer. Det betyder samtidig, at vilkår 48 i miljøgodkendelsen udgår.

Da de udbragt mængder husdyrgødning ændres i forhold til på tidspunktet for miljøgodkendelsen, vurderer kommunen, at vilkår 59 i miljøgodkendelsen skal erstattes af følgende egenkontrolvilkår:

Overholdelse af vilkår om udbragt husdyrgødningsmængde og -type skal kunne dokumenteres ved tilsyn, eks. gennem gødningsregnskaber.

Fastsættelse af vilkår:

Der må per planår (1/8-31/7) udbringes husdyrgødning fra kvæg svarende til et af følgende 8 alternativer (og der må derudover ikke tilføres bedriftens arealer anden organisk gødning som f.eks. affald):

385,7 DE (1,62 DE/ha), hvoraf højst 201,1 DE må være dybstrøelse og 16,5 DE skal afsættes ved afgræsning. Samtidig skal der etableres 7 % efterafgrøder ud over de lovpligtige i sædskiftet.

382,7 DE (1,61 DE/ha) hvoraf højst 256,1 DE må være dybstrøelse og 16,5 DE skal afsættes ved afgræsning. Samtidig skal der etableres 11 % efterafgrøder ud over de lovpligtige i sædskiftet.

384,7 DE (1,61 DE/ha), hvoraf højst 239,1 DE må være dybstrøelse og 16,5 DE skal afsættes ved afgræsning. Samtidig skal der etableres 9 % efterafgrøder ud over de lovpligtige i sædskiftet.

381,7 DE (1,60 DE/ha), hvoraf højst 295,1 DE må være dybstrøelse og 16,5 DE skal afsættes ved afgræsning. Samtidig skal der etableres 12 % efterafgrøder ud over de lovpligtige i sædskiftet.

384,7 DE (1,61 DE/ha), hvoraf højst 217,3 DE må være dybstrøelse og 16,5 DE skal afsættes ved afgræsning. Samtidig skal der etableres 8 % efterafgrøder ud over de lovpligtige i sædskiftet.

381,7 DE (1,60 DE/ha), hvoraf højst 273,3 DE må være dybstrøelse og 16,5 DE skal afsættes ved afgræsning. Samtidig skal der etableres 11 % efterafgrøder ud over de lovpligtige i sædskiftet.

387,7 DE (1,63 DE/ha), hvoraf højst 181,3 DE må være dybstrøelse og 16,5 DE skal afsættes ved afgræsning. Samtidig skal der etableres 7 % efterafgrøder ud over de lovpligtige i sædskiftet.

384,7 DE (1,61 DE/ha), hvoraf højst 234,3 DE må være dybstrøelse og 16,5 DE skal afsættes ved afgræsning. Samtidig skal der etableres 9 % efterafgrøder ud over de

lovpligtige i sædskiftet.

De samme, generelle regler, som gælder for de lovpligtige efterafgrøder, skal også følges for de ekstra efterafgrøder. Efterafgrøderne eller andre generelle miljøkrav må dog ikke overføres til andre bedrifter.

Markerne 5-3, 6-0 og 44-0 må ikke omlægges, og de må ikke tildeles anden gødning end det som afsættes ved afgræsning (arealerne fremgår af bilag 4a og 4b).

Overholdelse af vilkår om udbragt husdyrgødningsmængde og -type skal kunne dokumenteres ved tilsyn, eks. gennem gødningsregnskaber.

Påvirkning af naturområder

I det efterfølgende vurderes det, om der skal stilles særlige vilkår til udbringningen af husdyrgødning på arealer i nærheden af naturområder. Vurderingen tager bl.a. udgangspunkt i naturområdets målsætning, områdets tålegrænse og afstand fra udbringningsarealerne.

Ifølge gældende lovgivning skal udbringning af flydende husdyrgødning på sort jord eller græsmarker foregå ved nedfældning på sort jord og græsmarker. På tidspunktet for miljøgodkendelse af husdyrbruget var dette kun et krav, hvis udbringningsarealerne lå indenfor 1000 m fra § 7 naturområder. Kommunen vurderede dengang, at der skulle stilles lignende vilkår (i en afstand af 300 m) for markerne 41-0, 42-0, 43-0, 44-0 og 45-0 (vilkår 45), se bilag 4b. Da kravet nu er generelt, vurderer kommunen, at vilkåret er overflødigt og skal bortfalde.

Med den ansøgte ændring udbringes der på allerede miljøgodkendte arealer 0,12-0,15 DE/ha mere end i nudriften. Kommunen vurderer, at det vil forårsage en så minimal øgning i ammoniakfordampningen fra arealerne til naturområder, at det ikke vil påvirke naturområderne negativt. Det skal også sammenholdes med, at baggrundsbelastningen i området er faldet med 2-4 kg N/ha/år, siden miljøgodkendelsen blev meddelt.

I forhold til de udbringningsarealer, som er nye siden miljøgodkendelsen blev meddelt, findes der ingen terrestriske naturområder indenfor 300 m. Ifølge Miljøstyrelsens vejledning, vil der sjældent kunne konstateres en påvirkning på over 1 kg N/ha - uanset husdyrgødningstype og anvendt teknologi, hvis afstanden mellem udbringningsarealet og naturområdet er over 100 meter. Kun i tilfælde med "worst case" tab af ammoniak og et udbringningsareal på over 100 ha vil der kunne konstateres påvirkninger på over 1 kg N/ha. "Worst case" vil typisk være udbringning af fast husdyrgødning uden nedbringning typisk ved udbringning ovenpå afgrøden. En stor del af den husdyrgødning, som søges udbragt på de nye arealer, er dybstrøelse, men ingen af udbringningsarealerne er over 21 ha. Sammenholdt med en afstand til naturområderne på minimum 300 m, vurderer kommunen, at der ikke vil ske en væsentlig ammoniakpåvirkning af områderne.

Kommunen stiller derfor ikke yderligere vilkår vedrørende udbringning af husdyrgødning.

Påvirkning af søer og vandløb

Der ligger ingen vandløb tæt ved udbringningsarealerne, men der ligger nogle søer/vandhuller indenfor 20 m fra mark 1-0 og mark 41-0, indenfor 70 m fra mark 61 findes en beskyttet sø/vandhul og indenfor 40-90 m fra mark 71. Ingen af udbringningsarealerne skråner med mere end 6 grader i retning mod søerne. Desuden er søerne omfattet af kravet om 2 meter dyrkningsfrie bræmmer. Kommunen vurderer derfor, at der ikke er risiko for overfladeafstrømning til søerne. Der stilles derfor heller ikke yderligere vilkår.

Kvælstof og fosfor til fjord og hav

Udbringningsarealer ligger indenfor flere kystoplande. Størsteparten af arealerne (187,3 ha) afvander til Lindelse Nor, som er en del af den centrale del af Det Sydfynske Øhav. 3,8 ha afvander til Kølle Nor, som også er en del af den centrale del af Det Sydfynske Øhav, 18,1 ha afvander direkte til den centrale del af Det Sydfynske Øhav og 29,2 ha afvander til Det Sydlige Storebælt, som er en del af hovedoplandet Storebælt.

Det Sydfynske Øhav

Kystvandene i hovedoplandet Det Sydfynske øhav omfatter farvandet mellem Fyn, Ærø og Langeland, herunder Langelandsund og Marstal Bugt, og består af mange store lavvandede og 2 dybe bassiner, Ringsgårdsbassinet og Ærøbassinet, der er indbyrdes forbundne. Hertil kommer en række fjorde, bugte og nor, hvor de største er Lunkebugten ved Tåsinge, Fåborg Fjord, Kløven ved Ærø og Lindelse Nor ved Langeland. De mindre fjorde, bugter og nor er Nakkebølle Fjord, Skårupøre Sund, Thurø Bund, Kølle Nor, Vejen på Tåsinge, Salme Nor, Tryggelev Nor og Dyreborg Nor. I alt er der 14 kystvandområder i hovedoplandet.

Ifølge "Vandplan – Hovedvandopland 1.15 Det Sydfynske Øhav" udgør kvælstoftilførslen fra landbruget 72% af oplandets samlede vandbårne tilførsel til overfladevande (2005-2009). For fosfor er det angivet, at det samlede bidrag fra det åbne land udgør 80 %, da der er usikkerhed omkring kildeopsplitningen mellem landbrug og spredt bebyggelse.

Vandplanens tilstandsvurdering for kystvandene i Hovedvandopland Det Sydfynske Øhav viser, at den nuværende samt den fremskrevne tilstand i samtlige områder er moderat eller dårlig. Ingen af de marine vandområder i hovedvandoplandet forventes at nå miljømålet om god tilstand i 2015.

Lindelse Nor

Lindelse Nor er en åben vestvendt fjord. Noret er relativt lavvandet, med et område i den centrale del på 4-6 m.

Kølle Nor

Kølle Nor er et lille tragtformet nord med et areal på 0,6 km². Vanddybderne i noret er mindre end 2 m.

Det Sydlige Storebælt

Kystvandene i Hovedvandopland Storebælt strækker sig fra sydøst for Langeland til nord for Fyns Hoved og omfatter udover det åbne farvand også de indbyrdes tilstødende områder Nyborg Fjord/Holckenhavn Fjord samt Kerteminde Fjord/Kertinge Nor. Storebælt er et særdeles strømfyldt farvand og karakteriseret ved en op til ca. 50 meter dyb og smal nord-sydgående strømrørende, der forbinder de salte vandmasser i Skagerrak (via Kattegat) med den ferske Østersø.

Det fremgår af "Vandplan – Hovedvandopland 1.14 Storebælt" at kvælstoftilførslen fra landbruget udgør ca. 69 % af oplandets samlede vandbårne tilførsel til overfladevande. For fosfor er det angivet, at det samlede bidrag fra det åbne land udgør 73 %, da der er usikkerhed omkring kildeopsplitningen mellem landbrug og spredt bebyggelse.

Tilstandsvurderingen for kystvandene i Hovedvandopland Storebælt viser, at den nuværende samt den fremskrevne tilstand for de områder, som er klassificerbare er ringe eller dårlig. Hovedparten af hovedvandoplandets kystvandsareal er ikke-klassificerbart, hvilket skyldes at den største arealmæssige del af hovedvandoplandets kystvande udgøres af det åbne Storebælt Syd (60 %). Ingen af de klassificerbare områder forventes at nå miljømålet om god tilstand i 2015.

Internationale beskyttelsesområder

Den centrale del af Det Sydfynske Øhav er udpeget som internationalt naturbeskyttelsesområde (Ramsarområde, EF-habitatområde og EF-fuglebeskyttelsesområde).

Udpegningsgrundlaget for EF-habitatområdet Det Sydfynske Øhav er stor vandsalamander, klokkefrø, skæv vindelsnegl, sumpvindelsnegl, sandbanker, vadeflader, kystlaguner og søer, større lavvande bugter og vige, rev, enårig vegetation på stenede strandvolde, flerårig vegetation på stenede strande, kystklinter/-klipper, enårig strandplanter der koloniserer mudder og sand, strandenge, forstrand og begyndende klitdannelser, hvide klitter og vandremiler, grågrønne klitter, kalkrige søer og vandhuller med kransnålalger, næringsrige søer og vandhuller med flydeplanter eller store aks, vandløb, tørre kalksandsoverdrev, kalkoverdrev, sure overdrev, urtebræmmer eller skyggende skovbryn, avneknippemoser, kildevæld med kalkholdigt vand, rigkær, bøgeskove på muldbund, ege-blandskov samt elle- og askeskov ved vandløb, søer og væld.

Udpegningsgrundlaget for EF-fuglebeskyttelsesområde nr 71 er rørdrum, rørhøg, havterne, splitterne, dværgterne, fjordterne, engsnarre, mosehornugle, klyde, brushane, alm. ryle, plettet rørvagtel, knopsvane, sangsvane, mørkbuget knortegås, trolldand, bjergand, ederfugl, hvinand, toppet skallesluger og blishøne.

I det Sydlige Storebælt er havområdet sydøst for Langeland udpeget som internationalt naturbeskyttelsesområde (EF-habitatområde). I udpegningsgrundlaget indgår blandt andet naturtypen Rev. Selve stenrevet udgør ca. 4,8 km².

Udpegningerne betyder, at Danmark er forpligtet til at sikre og genoprette en gunstig bevaringsstatus for de arter og naturtyper, områderne er udpeget for. For Ramsar-området er målsætningen endvidere, at beskyttelsen skal fremmes.

Vurdering af husdyrgodkendelseslovens beskyttelsesniveau

Kommunen skal ifølge Miljøstyrelsen for hver ansøgning efter husdyrgodkendelsesloven foretage en konkret vurdering af om lovens beskyttelsesniveau er tilstrækkeligt til at undgå en væsentlig virkning på miljøet. Vurderingen af om der er grundlag for en skærpelse skal foretages både for Natura 2000-områder og bilag IV-arter samt for overfladevand, der ikke er udpeget som Natura 2000-område.

Ifølge Miljøstyrelsens kortværk er Det Sydfynske Øhav karakteriseret som meget kvælstofsårbart Natura-2000 område. Ifølge samme kortværk er alle 209,1 ha i det Sydfynske Øhav, som følge deraf omfattet af nitratklasse 3: Alle arealer (29,3 ha) i Det Sydlige Storebælt er ikke omfattet af nitratklasser.

Statens vandplaner for Det Sydfynske Øhav og Storebælt er vedtaget, og indsatsen for at nå miljømålslovens mål i 2015 skal sikres via de kommunale handleplaner. Miljøeffekten af husdyrgodkendelseslovens beskyttelsesniveau indgår i grundlaget for beregning af indsatsbehovet. Ifølge Miljøstyrelsen vil der derfor med baggrund i vandplanerne ikke være grundlag for at skærpe beskyttelsesniveauet for så vidt angår nitrat- og fosforklasser.

Svendborg Kommune vurderer på den baggrund, at der alene skal foretages en vurdering af, om lovens beskyttelsesniveau skal skærpes for at sikre, at projektet er i overensstemmelse med habitatbekendtgørelsens bestemmelser (bek. nr. 408 af 01-05-2007 om udpegning og administration af internationale naturbeskyttelsesområder samt beskyttelse af visse arter).

Vurdering af påvirkning af Natura 2000-område

Det fremgår af habitatbekendtgørelsen, at før der kan træffes afgørelse, skal der foretages en vurdering af om et projekt (- defineret her som den samlede husdyrproduktion) i sig selv eller i forbindelse med andre planer eller projekter kan påvirke et Natura 2000 område væsentligt. Det er væsentligt at påpege, at husdyrlovens definition af væsentlighed – svarende til lovens afskæringskriterier – ikke nødvendigvis er tilstrækkeligt til at sikre, at et habitatområde ikke påvirkes væsentligt. Det skal i vurderingen uden tvivl kunne fastslås, at der ikke er risiko for en væsentlig påvirkning.

Væsentlighedsvurdering af næringsstofudvaskning til habitatområde

Miljøstyrelsen har med "Vejledende notat om afskæringskriterier for udvaskning af nitrat til overfladevande..." fra juni 2010 samt "supplement til den digitale husdyrvejledning..." fra februar 2011 redegjort for, hvordan kommunerne skal foretage ovennævnte vurdering af påvirkningen af habitatområder. Indledningsvist skal der foretages en vurdering af om det pågældende område er følsomt overfor udvaskningen af næringsstoffer.

Vandplanerne for Det Sydfynske Øhav angiver, at næringsstofudvaskningen fra oplandene har væsentlig betydning for tilstanden i det Sydfynske Øhav. Det understøttes yderligere af Natura 2000-planen for Det Sydfynske Øhav 2010-15. Her fremgår det, at næringsstofftilførslen fra bla. landbruget medvirker til, at Det Sydfynske Øhav hyppigt rammes af iltsvind, og at særligt bundfauna og -flora påvirkes negativt af iltsvind. Det betyder at fødegrundlaget for en række fuglearter, der er udpegningsgrundlag for fuglebeskyttelsesområdet påvirkes heri blandt terner, der lever af fisk, samt troldand, bjergand, ederfugl og hvinand, der lever af muslinger og bunddyr. Det kan samlet konkluderes, at Natura 2000-området er følsomt overfor næringsstofftilførsel.

Vurdering af projektet i kumulation med andre planer og projekter

Ifølge Miljøstyrelsens vejledning er det et kriterium, at dyreholdet (antallet af DE) i et aktuelt opland ikke har været stigende siden 1. januar 2007. Et yderligere kriterium er, at nitratudvaskningen fra den ansøgte bedrift ikke må udgøre 5 pct. eller mere af den samlede nitratudvaskning til det aktuelle område, dog 1 pct. eller mere af den samlede nitratudvaskning, hvis udvaskningen sker til et vandområde, der er karakteriseret som et lukket bassin og/eller er meget lidt eutrofieret jf. vandplanlægningen.

Ifølge Miljøstyrelsens seneste oversigt over udviklingen i dyreholdet 2007-2011 fordelt på vandoplande, så er der sket et fald på 7 dyreenheder (DE) i oplandet til Lindelse Nor, hvor husdyrbruget er placeret. Tendensen er dog usikker, men kommunen har ikke yderligere oplysninger om ophørte eller udvidede dyrehold end dem som er medtaget i opgørelsen. Kommunen finder derfor ikke anledning til at justere tallet.

Bidraget fra regnvandsbetingede udløb og spredt bebyggelse udgør en meget lille del af det samlede kvælstofudledning til hele det Sydfynske Øhav. Desuden vil der som følge af kommunernes spildevandsplaner med krav om forbedret rensning for spredt bebyggelse, samt forbedringer af regnvandsbetingede udløb løbende ske en yderligere reduktion i kvælstofudledningen fra disse kilder.

Svendborg Kommune har derfor ikke reguleret i antallet af dyreenheder i oplandet med hensyn til bidrag fra andre kilder.

Da der samlet set sker et fald i dyretrykket i oplandet, vurderes det, at det ansøgte ikke i kumulation med andre projekter i oplandet vil medføre en væsentlig påvirkning af habitatområdet.

Vurdering af projektet i sig selv

Nitrat

Med udgangspunkt i det ansøgte projekt foretages der en beregning af nitratudvaskningen fra den husdyrgødning, der bliver udbragt på arealerne i de aktuelle oplande. Udvasningen skal efterfølgende vurderes i forhold til den samlede udvaskning fra oplandet og afskæringskriteriet for væsentlighed på 1 eller 5 %.

Ifølge Miljøstyrelsen bør fastlæggelsen af afskæringskriteriet tage udgangspunkt i det foreliggende beskyttelsesniveau for nitratudvaskning til overfladevand. Beskyttelsesniveauet tager udgangspunkt i meget sårbare eller sårbare vandområder og har som sådan dermed fastlagt de lukkede vandområder med ringe vandudskiftning. For disse vandområder er afskæringskriteriet på 1% gældende. Det vil sige afskæringskriteriet på 1 % er gældende for den centrale del af Det Sydfynske Øhav, Lindelse Nor og Kølle Nor, hvorimod afskæringskriteriet på 5 % er gældende for Storebælt.

Af Miljøstyrelsens reduktionspotentialekort fremgår det, at reduktionspotentialet for arealerne er ca. 25 % (gennemsnit af 0-50 %). Det betyder, at ca. 75 % af den mængde nitrat, der kommer ud af rodzonen, ender i vandområdet.

Med udgangspunkt i Miljøstyrelsens vejledning foretages der beregninger af den procentvise udvaskning fra arealerne til de enkelte oplande (jf. tabel nedenfor).

Natura 2000 område	Lindelse Nor	Kølle Nor	Det Sydfynske Øhav	Sydlig Storebælt
Udvaskning i alt fra opland, 1000 kg N/år	49	18	363	304
Det ansøgte				
Reduktionspotentiale (jf. nitratklassekortlægningen), %.	25	25	25	25
Areal til udspredding i alt, ha	187,3	3,8	18,1	29,2
Udvaskning fra rodzonen, husdyrgødning, kg N/ha/år (39,4* - 35,9**)	3,5	3,5	3,5	3,5
Samlede påvirkning til Natura 2000 området, kg N/år	492	10	48	77
Ansøgt kvælstofbidrag af samlede kvælstofbidrag til Natura 2000 området, pct.	1,00	0,05	0,01	0,03

* Der er taget udgangspunkt i worst case scenariet, som er ved udbringning af mest dybstrøelse (scenarie B2). Det giver ifølge ansøgningssystemets beregninger en udvaskning på 39,4 kg N/ha. De øvrige scenarier giver udvaskninger på 38,0-39,3 kg N/ha.

** Se bilag 5 som viser farm-N udskrift med udvaskning fra arealerne uden tildeling af husdyrgødning.

Ovenstående beregning viser, at udvaskningen fra det ansøgte projekt maksimalt udgør 1 % af den samlede udvaskning til alle vandoplande, og dermed overholdes afskæringskriteriet. Det vil sige det ansøgte projekt vil ikke i sig selv medføre en væsentlig påvirkning af habitatområdet.

Fosfor

Ifølge Miljøstyrelsens digitale vejledning kan det ikke kvantificeres, hvor stor en del af fosforoverskuddet, der reelt vil tilføres recipienten, og derfor må vurderingen af, om der er grundlag for skærpelse af beskyttelsesniveauet eller yderligere, målrettede vilkår, baseres på en vurdering af "worst case" situationen.

For beregning af "worst case" situationen anvender Miljøstyrelsen følgende baggrund "Tabsniveauet ligger normalt på 0,2-0,5 kg P/ha med et gennemsnit på ca. 0,2 kg P/ha (se seneste DMU rapporter om Novana landovervågning og Novana vandløbsovervågning for uddybning). Det maksimale tab for et sammenhængende landbrugsareal vurderes, at være 1 kg P/ha på nuværende tidspunkt (Kronvang et al 2005). Udyrkede arealer har et tab på ca. 0,08 kg P/ha. I landbrugsjorden er ophobet i gennemsnit 2.000 kg P/ha i de øverste 25 cm. Et overskud på f.eks. 5 kg P/ha i en godkendelsesperiode på 8 år vil altså forøge jordens indhold med ca. 2 %. I hele afskrivningsperioden på 20 år vil det forøges med 5 %. Udvaskningen må formodes at blive forøget med mere end de 2-5 % pga. øget mætning, men det kan antages at blive opvejet af, at der fra 25 cm dybde ned til rodzonen, typisk i 1 meters dybde, også kan ophobes fosfor, og at udvaskning fra de øverste 25 cm i høj grad bliver bundet på vej ned til rodzonen".

Med udgangspunkt i Miljøstyrelsens vejledning foretages der beregninger af den procentvise udvaskning fra oplandene til de enkelte vandområder (jf. tabel nedenfor).

Vandopland	Lindelse Nor	Kølle Nor	Det Sydfynske Øhav	Sydlig Storebælt
Udbringningsareal, ha	187,3	3,8	18,1	29,2
Overskud per hektar, kg (ansøgningsskemaet) *	2,4	2,4	2,4	2,4
% forøgelse i godkendelsesperioden, (2,4 kg P x 8 = 19,2, 19,2/(2000/100))	0,96	0,96	0,96	0,96
Worst case udvaskning (Kronvang et al, 2005), kg P/ha	1	1	1	1
Worst case påvirkning fra projektet kg P/ha, (ha x 1 kg P/ha = x, (x/100) x 0,96)	1,80	0,04	0,17	0,28
Belastning af vandplansområde				
Landbrugsareal i oplandet, ha (tal fra vandplan suppleret med vurdering af luftfoto)	2.372 (75 %)	905 (80 %)	17.028 (70 %)	107.280 (72 %)
Udyrket areal i oplandet, ha	790 (25 %)	226 (20 %)	7.305 (30 %)	41.720 (27 %)
Belastning fra landbrugsarealet, kg P, (0,2 kg P/ha x landbrugsareal)	474	181	3.406	21.456
Belastning fra udyrket areal, kg P, (0,08 kg P/ha x udyrket areal)	63	18	584	3.338
Øvrige kilder (bebyggelse)**, kg P	516	194	4.128	2.998
Samlet belastning, kg P	1.053	393	8.118	27.792
Projektets del af påvirkningen, % (worst case/samlet belastning) x 100	0,2	0,01	0,002	0,001

* Der er taget udgangspunkt i worst case scenariet, som er ved udbringning af mest dybstrøelse (scenarie B2). Det giver ifølge ansøgningssystemets beregninger et overskud på 2,4 kg P/ha. De øvrige scenarier giver overskud på 1,8-2,2 kg P/ha.

** Ifølge vandplanen for Det Sydfynske Øhav er det samlede bidrag fra andre kilder 12,9 t P/år (tabel 2.2.2). Bidraget er derefter fordelt i forhold til deloplandenes størrelse (Lindelse Nor = 4 %, Kølle Nor = 1,5 % og den åbne del af Det Sydfynske Øhav = 32 %). Ifølge vandplanen for Storebælt er det samlede bidrag fra andre kilder 10,9 t P/ha (tabel 2.2.2). Bidraget er derefter fordelt i forhold til deloplandenes størrelse (Sydlig Storebælt = 27,5 %).

Ifølge Miljøstyrelsen kan det antages, at grænsen for hvornår, der kan ses en påvirkning med fosfor er den samme som for nitrat, dvs. hhv. 1 og 5 % til sårbare og mindre sårbare vandområder. Da Lindelse Nor, Kølle Nor og den centrale del af Det Sydfynske Øhav alle er meget sårbare Natura 2000-områder, er afskæringskriteriet 1 %. Afskæringskriteriet for det Sydlig Storebælt er 5 %.

Beregningerne viser, at projektets påvirkning holder sig indenfor afskræningskriterierne. På den baggrund vurderer kommunen, at det ansøgte projekt ikke vil medføre en væsentlig påvirkning af habitatområdet.

Samlet konklusion

Det er på baggrund af tilgængelig viden og beregninger vist, at der ikke er risiko for, at projektets næringsstofudledning i sig selv eller i kumulation med andre planer eller projekter vil påvirke habitatområdet Det Sydfynske Øhav væsentligt.

Vurdering af påvirkning til samlede vandområder

Nitrat

Med udgangspunkt i ansøgningssystemets beregninger viser nedenstående tabel, hvor meget nitrat, der med den ansøgte produktion, udvaskes til rodzonen og efterfølgende udledes til fjord og hav.

	Ansøgt (worst case)
Samlede kvælstofproduktion, kg N/år	52.028
Afsat til aftalearealer, kg N/år	16.328
I alt udbragt på ejet og forpagtet jord	35.700
Udvaskning fra rodzone, kg N/ha/år	39,4
Reduktionspotentiale, %	25
Udledning til vandområde, kg N/ha/år	29,6

I henhold til husdyrgodkendelseslovens krav til nitratklasse III må der højst være en udvaskning svarende til, at der udbringes 50 % husdyrgødning i forhold til harmonikravet, hvilket svarer til, at der må udbringes 0,7 DE/ha. På arealerne udenfor nitratklasser kan der udbringes, hvad der svarer til harmonikravet. Udbringningen betragtes for hele bedriften, hvilket betyder, at der for den konkrete sag i gennemsnit på alle arealer må udbringes 56,1 % i forhold til harmonikravet, hvilket svarer til, at der må udbringes 0,95 DE/ha. Udvaskningsberegningen i ansøgningssystemet viser, at den maksimalt tilladte udvaskning af kvælstof som følge deraf er 39,7 kg N/ha for worst case scenariet (B2). For de øvrige scenarier varierer den maksimalt tilladte udvaskning af kvælstof mellem 38,2 - 39,7 kg N/ha.

For at overholde de krav har ansøger valgt, at øge antallet af efterafgrøder udover de lovpligtige samt etablere vedvarende græs på nogle marker.

Derved kan der udbringes mellem 1,60 og 1,63 DE/ha, da udvaskningen af kvælstof i alle scenarier ligger under de beregnede tilladte værdier. De reelle udvaskninger ligger mellem 38,0 - 39,3 kg N/ha.

Beregningerne dokumenterer, at udvidelsen opfylder kravet til maksimalt tilladte kvælstofudvaskning.

Vilkår, som sikrer overholdelse af den tilladte nitratudvaskning, er tidligere stillet i afsnit om "sædskifte".

Fosfor

Svendborg Kommune vurderer, at alle de nye udbringningsarealer ligger indenfor fosforfølsomt område. Jordene i den konkrete sag er drænedede lerjorde. Jordbundstypen er af ansøger vurderet til at være JB5-JB7. Ansøger har indsendt dokumentation for arealernes fosfortal fra 2012. Hvor der ikke foreligger fosfortal, indgår arealerne i miljøberegningerne som havende fosfortal større end 6.

Fakta om fosfortal:

Ved en positiv nettotilførsel af fosfor kan jorden mættes med fosfor og evnen til at binde fosfor falder. Jordens indhold af opløst fosfor – fosfor der reelt er tilgængeligt for planter men også for udvaskning – angives ved det såkaldte fosfortal (Pt). Ved fosfortal under 2 kan der opstå akut fosformangel, eller fosfor kan være begrænsende for udbyttet. Ved fosfortal mellem 3-4 er jordens indhold af opløst fosfor moderat, og er fosfortallet over 4, stiger risikoen for mætning af jorden, og dermed øges sandsynligheden for udvaskning af fosfor.

Ifølge husdyrgodkendelsesloven reguleres fosforoverskud ved fosfortal over 4, og ved fosfortal over 6 skal der være fosforbalance på arealerne.

Nedenstående tabel angiver fordelingen af udbringningsarealerne på de forskellige fosforklasser for worst case scenariet (B2).

Fosfor klasse	Beskrivelse	Antal ha i alt	Overskud i nudrift Kg P/ha/år	Tilladt overskud i ansøgt produktion Kg P/ha/år	I alt tilladt overskud Kg P/år
0	Pt<4 eller udrænnet eller afvander ikke til fosforfølsomt område	122,3	0,7	4,1*	501
1	Pt 4-6 og drænnet samt afvander til fosforfølsomt område	11,4	0,7	4,1	46
2	Lavbundsareal og afvander til fosforfølsomt område	49,2	0,7	0,7	34
3	Pt>6 og drænnet samt afvander til fosforfølsomt område	55,5	0,7	0	0
Ialt		238,4			581

* Jf. husdyrgodkendelsesloven må fosforoverskuddet ikke være større end harmonireglerne giver mulighed for. I den konkrete sag er harmonikravet 1,7 DE/ha.

Beregninger i ansøgningssystemet viser, at der med den ansøgte produktion og de valgte sædskifter tilføres arealerne mellem 26,9 og 27,5 kg P/ha/år. Worst case scenariet B2 er vist i nedenstående tabel.

	Ansøgt
Samlede fosforproduktion, kg P/år	9.312
Afsat til aftaleareal, kg P/år	2.755
Tilførsel til udbringningsarealer, kg P/år	6.557
Tilførsel til udbringningsarealer, kg P/ha, år	27,5
Fraførsel med sædskifte, kg P/ha, år	25,1
Nettotilførsel, kg P/ha/år	2,4

Som følge af lave fosfortal på størstedelen af arealerne vurderer Svendborg Kommune, at der ikke er risiko for at overskydende fosfor udvaskes til vandmiljøet. Det kan derfor godt tillades, at der tilføres arealerne mere fosfor, end der fjernes med afgrøderne. Fosforoverskuddet må dog ikke være større end harmonireglerne giver mulighed for. I den ansøgte produktion giver harmonireglerne mulighed for et fosforoverskud på maksimalt 2,4 kg/ha/år (beregnet i Miljøstyrelsens ansøgningssystem).

Kommunen vurderer, at der ikke er behov for yderligere vilkår i relation til fosforbelastningen.

Påvirkning af grundvand

Nogle enkelte af udbringningsarealerne (mark 47-0, 48-0, 71 og 72) ligger indenfor nitratfølsomt indvindingsområder, se bilag 3. Indenfor disse arealer må nitratindholdet i vand fra rodzonen ikke øges, hvis det er højere end 50 mg NO₃/l. Beregninger viser, at udvaskningen overstiger 50 mg NO₃/l for markerne. Beregninger i Miljøstyrelsens ansøgningssystem viser også, at nitratindholdet i vand fra rodzonen på disse marker ikke øges. Udvaskningen fra rodzonen er på 74-85 mg NO₃/l både før og efter ændringerne for worst case scenariet B2. For de øvrige scenarier sker der en lille reduktion på 1-3 mg NO₃/l som følge af ændringerne.

På baggrund af, at det i ansøgningssystemet, er dokumenteret, at udvaskningen af nitrat fra rodzonen ikke øges, vurderer kommunen, at udbringning af husdyrgødning ikke vil udgøre en væsentlig risiko for forurening med nitrat af grundvandsforekomsterne i området.

Kommunen vurderer, at der ikke er behov for yderligere vilkår i relation til nitratbelastningen af grundvand.

Egenkontrol

Kommunens vurdering

Det er Svendborg Kommunes vurdering, at der udover det som er beskrevet i miljøgodkendelsen til husdyrbrugets skal foretages egenkontrol i forhold til:

- Dokumentation for udbragt mængde og type af husdyrgødning (gødningsregnskab).
- Dokumentation for at der ikke sker omlægning af den del af mark 44-0, som er § 3-overdrev.

Der er fastsat vilkår i henhold til ovenstående, og kommunen skal ved tilsyn og kontrol have adgang til den nævnte dokumentation. Dokumentationen skal have en sådan form, at den tydeligt kan vise, at vilkårene i godkendelsen er overholdt – uanset driftsmæssig sammenhæng med andre produktionsanlæg.

For en del af egenkontrollen har kommunen dog umiddelbart adgang til informationen via offentlige registre. Det drejer sig om dokumentationen for gødningsregnskab.

Konklusion

Med udgangspunkt i den samlede miljøvurdering, skal der foretages en samlet konkluderende vurdering af, om miljøgodkendelse af ansøgningen med de angivne vilkår vil medføre en væsentlig virkning på miljøet. Der skal være en samlet vurdering af den kortsigtede og langsigtede virkning på miljøet fra det samlede anlæg og tilhørende arealer. Der skal være en samlet beskrivelse af de foranstaltninger, der er tænkt anvendt for at imødekomme skadelige virkninger på miljøet

Idet de lovpligtige beskyttelsesniveauer er overholdt, vurderer Svendborg Kommune, at projektet kan godkendes.

Ændringen vil ikke medføre en væsentlig genepåvirkning af naboer, naturområder omfattet af § 7 i loven, øvrige naturområder, Natura 2000 områder, grundvandet herunder nitratfølsomme indvindingsområder samt landskabelige værdier og kulturmiljøer.

Endelig er det vurderet, at de ovennævnte naturområders bestande af vilde planter og dyr herunder bilag IV-arter samt deres levesteder ikke vil påvirkes væsentligt af det ansøgte projekt.

Samlet set vurderer Svendborg kommune, at ændringen ikke medfører en væsentlig påvirkning af miljøet.

Beskrivelse af eventuelle hørings svar, og vurdering

I forbindelse med sagsbehandlingen har 10 ejere af forpagtet jord og aftalearealer været partshørt i tre uger. Da der ikke sker ændringer i dyreholdet eller bygningsmæssige ændringer, samt at de transportmæssige ændringer er minimale, vurderer kommunen, at projektet er af underordnet betydning for naboerne, og der er derfor ikke foretaget partshøring af naboer.

Der er i forbindelse med partshøring af ejere af forpagtet jord og aftalearealer ikke indkommet bemærkninger.

Ansøger har desuden været partshørt i tre uger og har bekræftet, at tillægsgodkendelsen er i overensstemmelse med ansøgningen.

BILAG

Bilag 1: Samlet liste med vilkår, som er gældende for husdyrbruget og arealerne

Bilag 2: Kort med ændringer i udbringningsarealer.

Bilag 3: Kort med udbringningsarealer, vandoplønde, nitratklasser og nitratfølsomme indvindingsområder.

Bilag 4a-c: Kort med naturområder i nærheden af udbringningsarealerne.

Bilag 5: Udskrift fra Farm N, som viser udvaskning fra arealerne i nudrift uden husdyrgødning.

Samlede vilkår efter ændringerne i denne tillægsgodkendelse

Drift og Indretning af anlæg

1. Virksomheden skal placeres, indrettes og drives i overensstemmelse med de oplysninger, der fremgår af den vedlagte miljøtekniske redegørelse og godkendelsens vilkår
2. De vilkår der vedrører driften, skal være kendt af de ansatte, der er beskæftiget med den pågældende del af driften, og skal sikres overholdt.
3. Der skal være et eksemplar af godkendelsen tilgængelig for de ansatte på ejendommen.

Varetagelse af landskabelige hensyn

4. Den nye tilbygning af kostalden og halmhuset skal placeres og udformes i overensstemmelse med det ansøgte.

Årsproduktion

5. Husdyrbruget skal være sammensat og staldindretningen udført på følgende måde:

Dyrehold	Staldtype	Staldbygning	Alder (mdr.)	Mdr. på græs*	Antal årsdyr	Dyre-enheder
Malkekvæg (tung race)	Dybstrøelse med lang ædeplads m. spalter(kanal/bagskyl el. ringkanal)	Kostald inkl. forlængelse	-	-	90	120,1
Malkekvæg (tung race)	Dybstrøelse	Kostald inkl. forlængelse	-	-	10	13,4
Malkekvæg (tung race)	Dybstrøelse, lang ædeplads med fast gulv	Kostald inkl. forlængelse	-	-	180	240,3
Malkekvæg (tung race)	Dybstrøelse	Ungdyrstalden			20	26,7
Småkalve	Dybstrøelse	Kalvehytter	0-6	-	20	5,4
Småkalve	Dybstrøelse	Ungdyrstald	0-6		40	10,8
Småkalve	Dybstrøelse	Kostald inkl. forlængelse	0-6	-	10	2,7
Kvieopdræt	Dybstrøelse	Ungdyrstald	6 mdr. - kælving	6	65	33,0
DE i alt						452,3

* indenfor udbringningsarealet

6. Den samlede husdyrproduktion må ikke overstige 452,3 DE på årsplan

Variation indenfor de enkelte dyregrupper tillades med +/- 15 %, så længe det maksimale antal DE ikke overstiges.

7. Kvierne (65 stk.) skal være på græs mindst 6 måneder om året i perioden fra ca. maj-oktober.

Rengøring

8. Der skal sikres en god staldhygiejne, ved bla. til stadighed at holde dybstrøelsen tør i overfladen, og renholde stalde og fodringsanlæg.

Ensilage

9. Fordærvet ensilage eller kasseret ensilage f.eks. fra plansiloen skal fjernes hurtigst muligt, og enten køres direkte ud på udspretningsarealerne, eller overdækkes med plast el. lign. indtil udspretning.
10. Ensilagestakke uden fast bund og uden afløb til beholder, må højst være placeret 24 måneder på samme sted. Der skal derefter gå 5 år, før ensilage må placeres på samme sted igen.
11. Markstakke med ensilage og lign. skal placeres mindst 50 m fra nabobeboelse.

Oplag af olie

12. Beholdere til opbevaring af olie samt tanke til olieholdige produkter skal placeres på en overdækket plads og på et for olie vanskeligt gennemtrængeligt underlag, uden mulighed for afløb til jord, kloak, overfladevand eller grundvand.
13. Tankpistol må ikke kunne fastlåses under påfyldning.
14. Der, hvor olie opbevares og håndteres skal der findes opsugningsmateriale.
15. Spild af olie skal straks opsamles. Al opsamlet spild inkl. opsamlingsmaterialet skal opbevares og bortskaffes, som farligt affald.

Kemikalier

16. Kemikalier, rester og tom emballage skal opbevares på et for kemikalierne tæt underlag, og uden mulighed for spild til afløb, jord, overfladevand og grundvand.

Gødningsopbevaring og -håndtering

17. Spalter skal rengøres med spalteskraberen 12 gange i døgnet. Det er ansøgers ansvar at skraberer fungerer og er i drift.
18. Tømning af gyllekanalerne må kun foregå på hverdage i tidsrummet kl. 07.00-18.00.
19. Håndtering af gylle skal foregå under opsyn, således at spild undgås.
20. Minimum 95% af dybstrøelsen skal køres direkte ud fra stalden og straks pløjes ned i marken, svarende til at maksimalt 200 t må opbevares på mødding.

Driftsforstyrrelser og uheld

21. Udgår.
22. Udgår.
23. Udgår.

24. Beredskabsplanen og dennes placering skal være kendt af husdyrbrugets ansatte. Placeringen skal være let tilgængelig.

Ammoniak

25. Det foreløbige valg af metode til opfyldelse af ammoniakreduktionskravet er etablering af skrabe anlæg på spaltegulvene i ko-stalden og direkte udkørsel på marken af min. 95% af dybstrøelsen. Ændringer i valg af metode skal sendes til og accepteres af Svendborg Kommune inden gennemførelse.

Lugt

26. Følgende genekriterier skal overholdes:

Område	Genekriterie
Byzone eller fremtidigt byzoneområde	5 OU _E /m ³
Samlet bebyggelse og lign.	7 OU _E /m ³
Enkeltliggende bolig	15 OU _E /m ³

27. Hvis der efter tilsynsmyndighedens vurdering opstår væsentlige lugtgener skal der foretages lugtreducerende tiltag. Inden etablering skal tiltag accepteres af tilsynsmyndigheden.

Tilsynsmyndigheden kan stille krav om lugtmåling el. lign., dog maksimalt én gang pr. år. Inden målinger eller beregninger foretages skal disse godkendes af tilsynsmyndigheden.

Støj

28. Virksomhedens samlede bidrag til det ækvivalente, korrigerede støjniveau målt i dB(A) og målt i ethvert punkt ved naboer eller deres opholdsarealer må ikke overstige følgende værdier:

Mandag-fredag kl. 7.00-18.00 (8) Lørdag kl. 7.00-14.00 (7)	Mandag - fredag kl. 18.00-22.00 (1) Lørdag kl. 14.00-18.00 (4) Søn- og helligdag kl. 7.00-18.00 (8)	Alle dage kl. 22.00-7.00 (½)	Alle dage kl. 22.00-7.00 Maksimal værdi
55 dB(A)	45 dB(A)	40 dB(A)	55 dB(A)

Støjbidraget (bortset fra maksimalværdien) måles som det ækvivalente, konstante, korrigerede støjniveau i dB(A) (re. 20 µPa). Tallene i parenteserne angiver referencetiden inden for den pågældende periode.

29. Hvis tilsynsmyndigheden anser det for nødvendigt skal det dokumenteres, at støjgrænserne i ovenstående vilkår overholdes. En sådan dokumentation kan højst kræves én gang årligt.

Dokumentationen skal foretages i form af målinger eller beregninger efter Miljøstyrelsens retningslinier.

Målingerne/beregningerne skal udføres af en person eller et firma, der er opført på Miljøstyrelsens sidst reviderede liste over firmaer/personer, der er godkendt til at udføre Miljømåling - ekstern støj.

Målinger/beregninger skal udføres efter Miljøstyrelsens vejledninger om beregning og målinger af ekstern støj fra virksomheder (Vejledning nr. 5/1984 – Ekstern støj virksomheder, Vejledning nr. 6/1984 – Måling af ekstern støj fra virksomheder, Vejledning nr. 5/1993 – vejledning om beregning af ekstern støj fra virksomheder) og skal desuden være i overensstemmelse med Miljøstyrelsens bekendtgørelse om kvalitetskrav til miljømålinger udført af akkrediterede laboratorier, certificerede personer m.v. Bekg. nr. 1353 af 11. december 2006.

Hvis det kan konstateres, at de fastsatte støjgrænser ikke kan overholdes, skal der senest 2 mdr. efter, at resultatet foreligger sendes en redegørelse for, hvordan støjen kan reduceres, så de fastsatte støjgrænser kan overholdes.

Redegørelsen skal indeholde en tidsplan for gennemførelse af eventuelle støjdæmpende foranstaltninger, og et økonomisk overslag over de foreslåede ændringer.

Transport

30. Gylle må ikke udbringes på lørdage samt søn- og helligdage.
31. Hvis der opstår gener ved transport til og fra ejendommen Bogøvej 44, som efter tilsynsmyndighedens vurdering er væsentlige, skal der foretages foranstaltninger, der begrænser generne. Inden etablering skal foranstaltningerne accepteres af tilsynsmyndigheden.

Støv

32. Driften må ikke give anledning til støvgener uden for ejendommens areal, som er væsentlige efter tilsynsmyndighedens vurdering.
33. Hvis der efter tilsynsmyndighedens vurdering opstår væsentlige støvgener skal der foretages støvreducerende tiltag. Inden etablering skal tiltag accepteres af tilsynsmyndigheden.

Lys

34. Lyset i stalden må ikke være tændt fra kl. 22-04.30
35. Der skal installeres automatisk lysdæmpning i tidsrummet fra kl. 18-22.
36. Der skal senest 1. november 2012 etableres et nyt levende hegn i forlængelse af eksisterende levende hegn vest for ko-stalden. Hegnet skal have en længde på ca. 100 meter mod syd ud over det eksisterende hegn. Alternativt kan der etableres en række træer bestående af mindst 8 træer langs med og i hele indkørselens længde (100 m).
37. Driften må ikke give anledning til lysgener uden for ejendommens areal, som er væsentlige efter tilsynsmyndighedens vurdering.
38. Hvis der efter tilsynsmyndighedens vurdering opstår væsentlige lysgener, skal der foretages lysregulerende tiltag. Inden etablering skal tiltagene accepteres af tilsynsmyndigheden.

Skadedyr

39. Skadedyr f.eks. fluer og rotter, skal bekæmpes hurtigst muligt og efter gældende retningslinier fra Statens Skadedyrslaboratorium.
40. Forekomsten af skadedyr skal til enhver tid forebygges f.eks. ved at begrænse skadedyrenes levesteder og tilgængeligheden af føde.

Spildevand

41. Al vask af maskiner, redskaber og sprøjte skal foregå på en plads med et for spildevandet vanskeligt gennemtrængeligt underlag, og med afledning af spildevandet til en opsamlingsbeholder. Marksprøjte kan desuden vaskes i marken.

Affald

42. Affald skal opbevares og afskaffes efter Langeland Kommunes regulativer.

Drift af husdyrbrugets arealer og sædskifte

43. Der må per planår (1/8-31/7) udbringes husdyrgødning fra kvæg svarende til et af følgende 8 alternativer (og der må derudover ikke tilføres bedriftens arealer anden organisk gødning som f.eks. affald):

- 385,7 DE (1,62 DE/ha),, hvoraf højst 201,1 DE må være dybstrøelse og 16,5 DE skal afsættes ved afgræsning. Samtidig skal der etableres 7 % efterafgrøder ud over de lovpligtige i sædskiftet.
- 382,7 DE (1,61 DE/ha), hvoraf højst 256,1 DE må være dybstrøelse og 16,5 DE skal afsættes ved afgræsning. Samtidig skal der etableres 11 % efterafgrøder ud over de lovpligtige i sædskiftet.
- 384,7 DE (1,61 DE/ha),, hvoraf højst 239,1 DE må være dybstrøelse og 16,5 DE skal afsættes ved afgræsning. Samtidig skal der etableres 9 % efterafgrøder ud over de lovpligtige i sædskiftet.
- 381,7 DE (1,60 DE/ha),, hvoraf højst 295,1 DE må være dybstrøelse og 16,5 DE skal afsættes ved afgræsning. Samtidig skal der etableres 12 % efterafgrøder ud over de lovpligtige i sædskiftet.
- 384,7 DE (1,61 DE/ha),, hvoraf højst 217,3 DE må være dybstrøelse og 16,5 DE skal afsættes ved afgræsning. Samtidig skal der etableres 8 % efterafgrøder ud over de lovpligtige i sædskiftet.
- 381,7 DE (1,60 DE/ha),, hvoraf højst 273,3 DE må være dybstrøelse og 16,5 DE skal afsættes ved afgræsning. Samtidig skal der etableres 11 % efterafgrøder ud over de lovpligtige i sædskiftet.
- 387,7 DE (1,63 DE/ha),, hvoraf højst 181,3 DE må være dybstrøelse og 16,5 DE skal afsættes ved afgræsning. Samtidig skal der etableres 7 % efterafgrøder ud over de lovpligtige i sædskiftet.
- 384,7 DE (1,61 DE/ha),, hvoraf højst 234,3 DE må være dybstrøelse og 16,5 DE skal afsættes ved afgræsning. Samtidig skal der etableres 9 % efterafgrøder ud over de lovpligtige i sædskiftet.

- De samme, generelle regler, som gælder for de lovpligtige efterafgrøder, skal også følges for de ekstra efterafgrøder. Efterafgrøderne eller andre generelle miljøkrav må dog ikke overføres til andre bedrifter.
44. Der må ikke udbringes husdyrgødning fra den ansøgte produktion på aftalearealer, før der foreligger en § 16-godkendelse af de pågældende arealer, eller kommunen har vurderet, at arealerne er robuste.
45. Udgår.
46. Der må i en afstand af 20 meter fra naturområde 15 (bilag 3 i miljøgodkendelsen) ikke blive udbragt husdyrgødning.
47. Markerne 5-3, 6-0 og 44-0 må ikke omlægges, og de må ikke tildeles anden gødning end det som afsættes ved afgræsning (arealerne fremgår af bilag 4a og 4b).
48. Udgår
49. Udgår

Ophør af drift

50. Tilsynsmyndigheden skal straks orienteres, hvis driften ændres/ophører. Orienteringen skal være skriftlig og skal sendes til tilsynsmyndigheden før ændringen/ophøret indtræder.
51. Ved driftens ophør skal der træffes de nødvendige foranstaltninger for at undgå forureningsfare og tilhold af skadedyr. Foranstaltningerne skal drøftes med og accepteres af tilsynsmyndigheden.

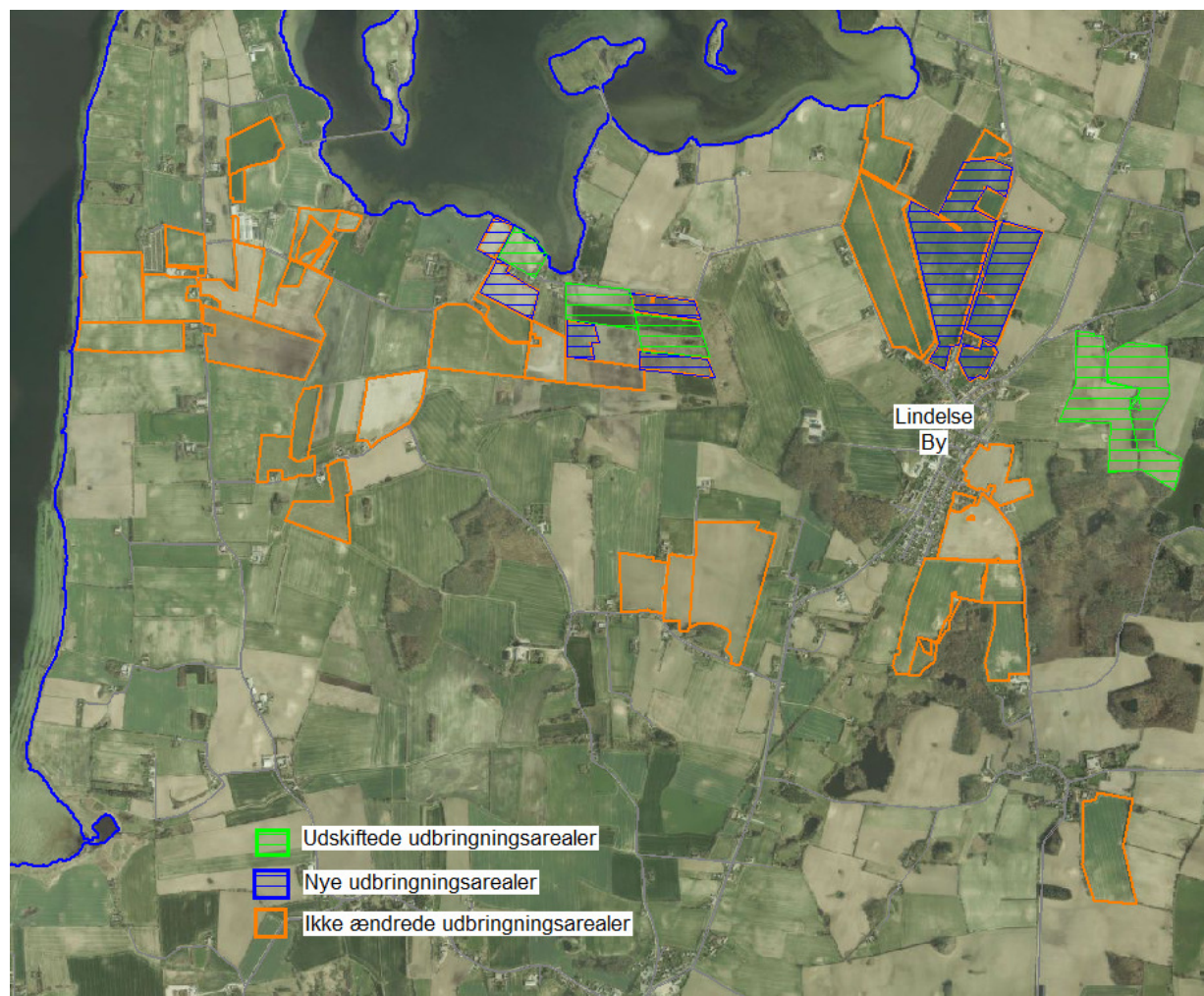
Egenkontrol

52. Det skal ved tilsyn kunne dokumenteres, at husdyrholdet ikke er større end det, der meddeles godkendelse til. Kontrollen skal opbevares for minimum 5 år.
53. Der skal føres journal for tidspunkt og placering af ensilagestakke. Journalen skal som minimum indeholde oplysninger for de seneste 5 år, og skal kunne fremvises ved tilsyn.
54. Der skal føres journal for vedligehold/reparationer af plansiloen og tilhørende afløbssystem. Journalen skal som minimum indeholde oplysninger for de seneste 5 år, og skal kunne fremvises ved tilsyn.
55. Der skal føres journal over vand- og energiforbrug samt mængde af husdyrfoder. Dette kan gøres i forbindelse med det årlige regnskab for bedriften.
56. Mindst én gang årligt skal nedenstående belægninger kontrolleres for tæthed. Eventuelle utætheder skal straks repareres.
- belægninger, hvor olie håndteres eller opbevares
 - belægninger, hvor kemikalier, rester eller emballage opbevares
 - belægningen på vaskepladsen

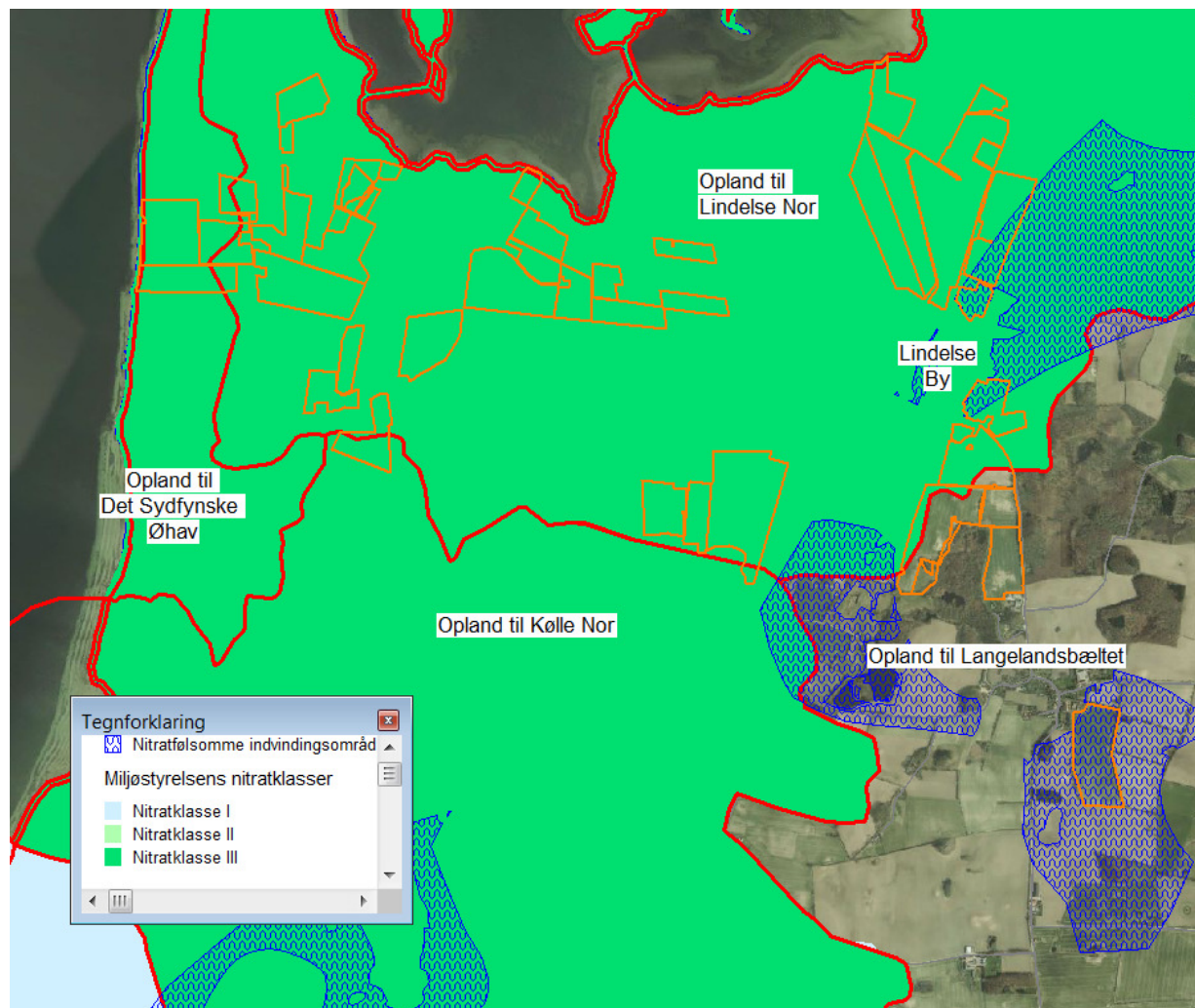
Kontrol og eventuelle reparationer skal føres i journal. Journalen skal som minimum indeholde oplysninger for de seneste 5 år, og skal desuden kunne fremvises ved tilsyn.

57. Beredskabsplanen skal revideres en gang årligt og skal på tilsynsmyndighedens forlangende kunne fremvises med angivelse af seneste revision.
58. Der skal foreligge skriftlig dokumentation i form af forpagtnings/udbringningsaftaler, som viser, at der kan disponeres over de nødvendige udbringningsarealer mindst 1 år frem i tiden. Denne dokumentation skal opbevares i mindst 5 år, og skal kunne fremvises ved tilsyn.
59. Overholdelse af vilkår om udbragt husdyrgødningsmængde og -type skal kunne dokumenteres ved tilsyn. Dokumentationen skal foreligge for de seneste 5 år f.eks. i form af gødningsregnskaber.
60. Der skal ved tilsyn foreligge dokumentation for antal efterafgrøder for de seneste 5 år f.eks. i form af kopier af de indsendte gødningsregnskaber eller ansøgninger vedrørende enkeltbetalingsordningen.

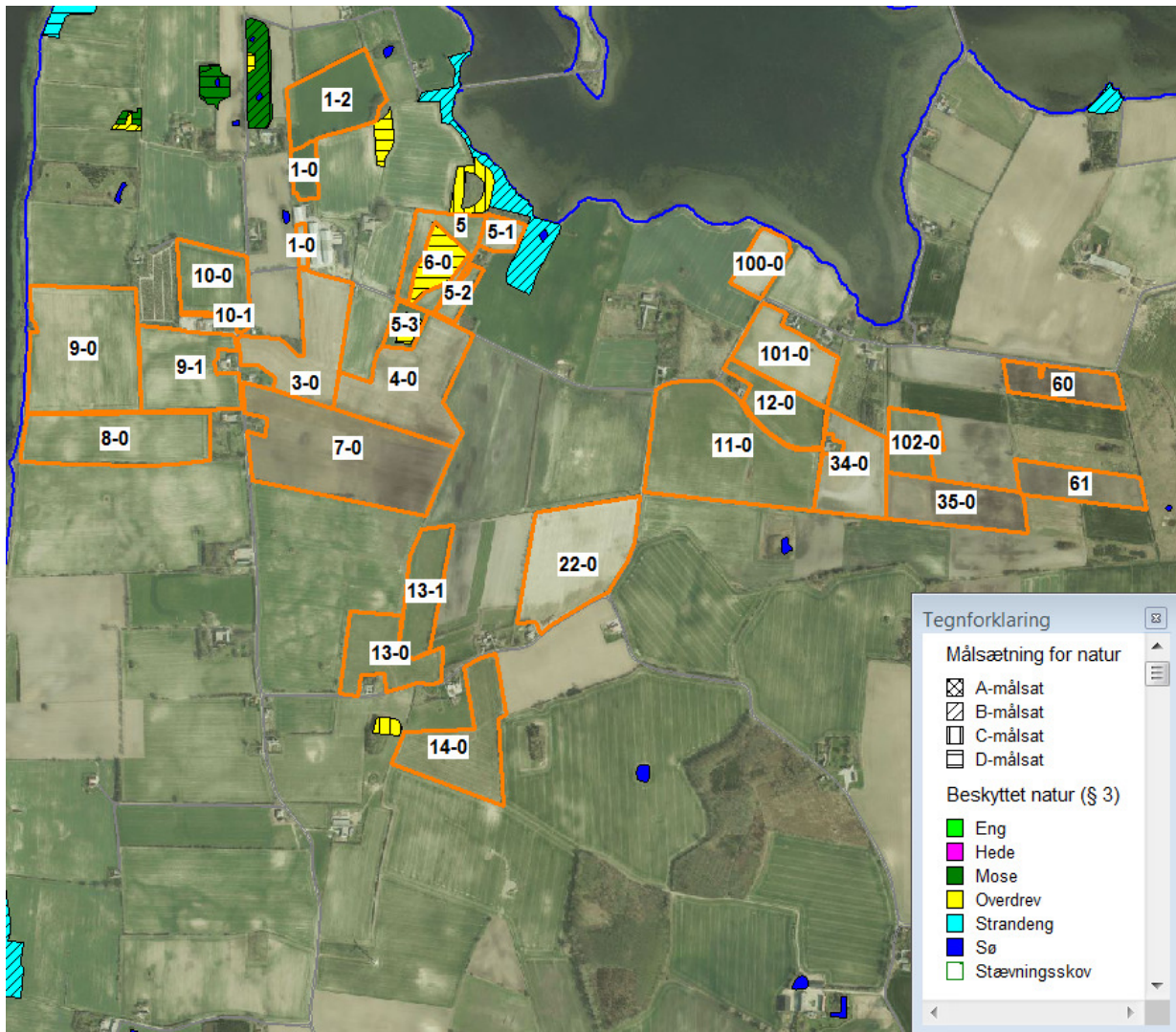
Ejede og forpagtede udbringningsarealer samt angivelse af ændringer i arealerne.
Desuden angivelse af vandoplade:



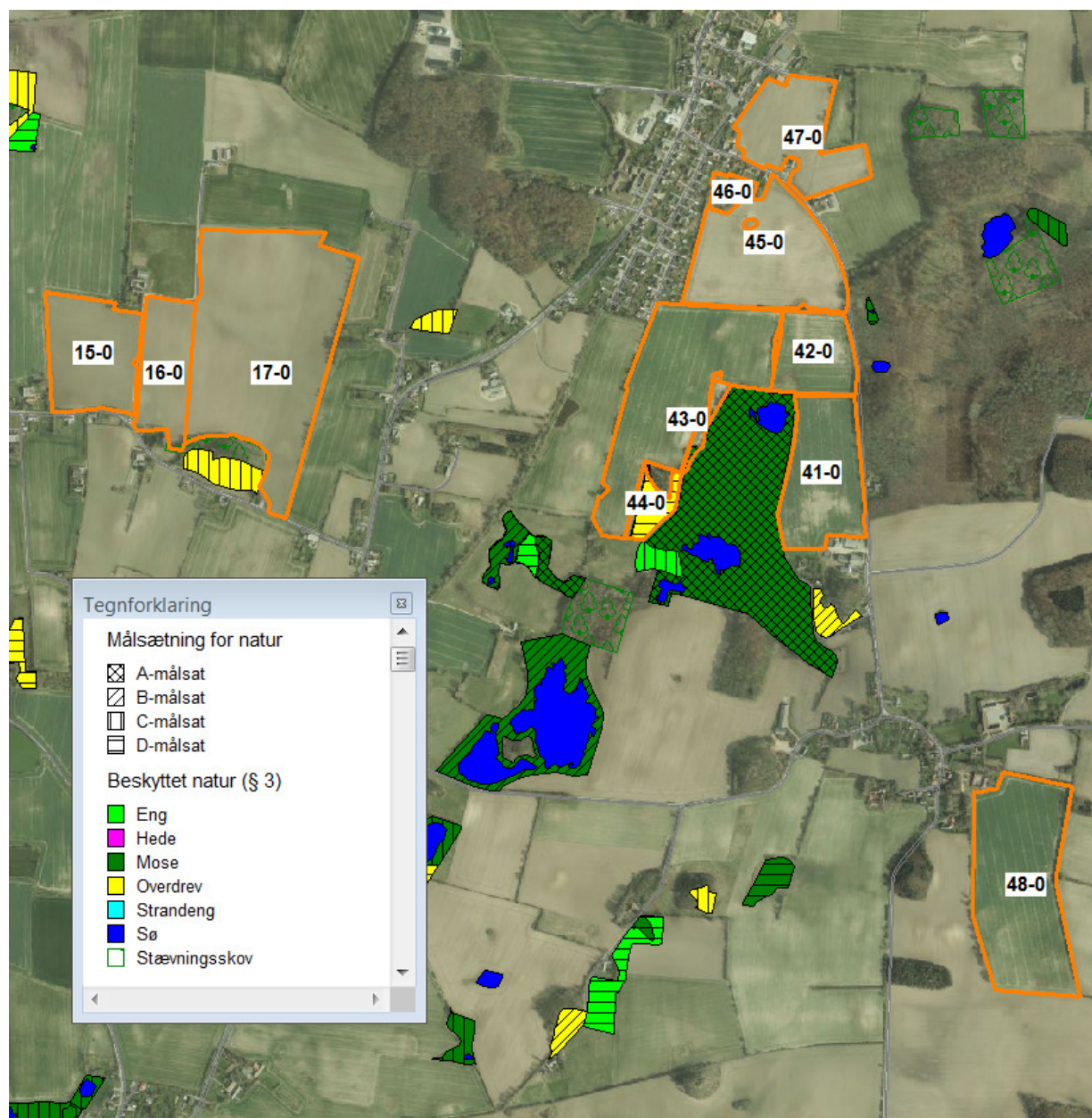
Udbringingsarealer, vandoplande, nitratklasser og nitratfølsomme indvindingsområder (fosforfølsomme arealer svarer til nitratklasse III):



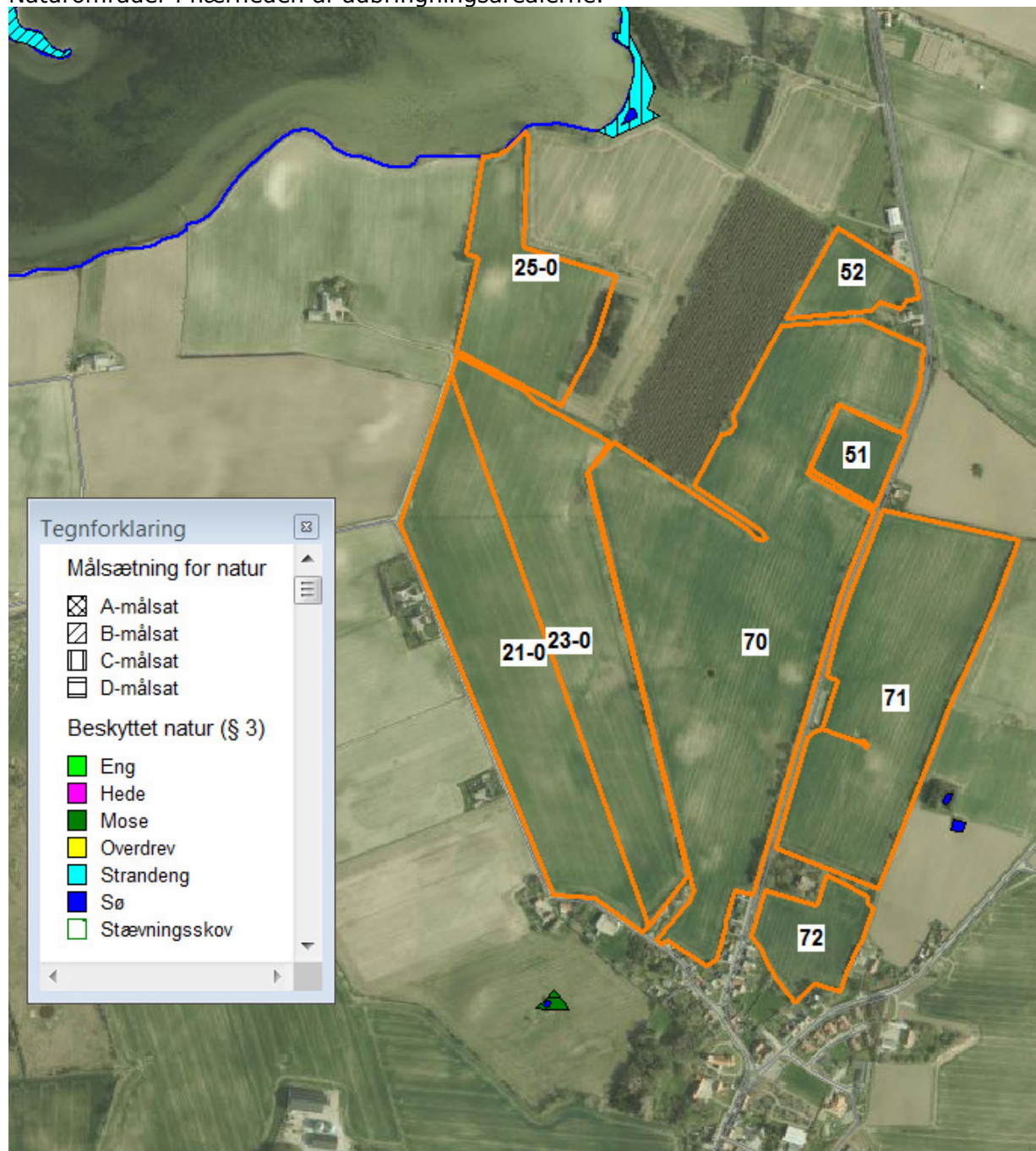
Naturområder i nærheden af udbringningsarealerne.



Naturområder i nærheden af udbringningsarealerne.




Naturområder i nærheden af udbringningsarealerne.



Udskrift fra Farm N, som viser udvaskning fra arealerne i nudrift uden husdyrgødning.

Reduktion som følge af efterafgrøder (kg N totalt) 320,89
Gennemsnitlig udnyttelsesgrad af husdyrgødning: 70,0

Bedriftsniveau

	Input (kg N)			Output (kg N)		
	kg N/ha	Reduceret N-norm		kg N/ha	Korrigeret til "0-rest"	Reduceret N-norm
Kunstgødning	169,7	169,7	>	155,9		Sa
Købt husdyrgødning	0,0	0,0	>	0,0		§
Købt foder	0,0	0,0	>	0,0		
Købt stroelse	0,0	0,0	>	0,0		
Indkøbte grise	0,0	0,0	>	0,0		hus
Udsæd	1,3	1,3	>	6,5		
N-fiksering	34,2	34,2	>	7,4		
Atmosfærisk afsætning	15,0	15,0	>	0,0		
Input i alt	220,2	220,2	>	169,7	178,9	178,9 Plant
			>		178,9	178,9
Bedrifts N-overskud:				kg N/ha	Korrigeret til "0-rest"	Reduceret N-norm
				50,4	41,2	41,3
Areal :	238 ha					
Besætning :	0 dyreenheder					

Fordeling af N-overskud

	kg N/ha	Korrigeret til "0-rest"	100 % af N-norm	OK
Ammonium tab, stald	0,0	0,0	0,0	
Ammonium tab, lager	0,0	0,0	0,0	
Denitrifikation, lager	0,0	0,0	0,0	
Markoverskud	50,4	41,2	41,3	
Ammonium tab, afgræsning	0,0	0,0	0,0	
Ammonium tab, udbringning husdyrgødning	0,0	0,0	0,0	
Ammonium tab, udbringning kunstgødning	5,1	5,1	5,1	
Denitrifikation, jord	26,2	28,2	28,2	
Ændring i jordpuljen	-30,0	-28,0	-28,0	
N-udvaskning (kg N/ha)	28,8	35,9	35,9	
Rest	20,4			
N-udvaskning (mg NO ₃ /l)	58,5	73,0	72,9	