

Miljøgodkendelse til ny produktionshal

Supplement til revideret miljøgodkendelse af 23. oktober 2015



Virksomhedens navn	Centrum Pæle A/S
Adresse	Diskovej 23, 7100 Vejle
Matrikel nr.	117e Søndermarken, Vejle Jorder
CVR-nr.	27242561
P-nr.	1002405987
Liste-nr.	B 202 – Cementstøberier, betonstøberier (herunder betonelementfabrikker og betonvarefabrikker) samt betonblanderier med en årlig produktion på mere end eller lig med 20.000 tons pr. år
Dato	28. februar 2020
Journalnr.	09.02.02-P19-5-19
Sagsbehandler	Asbjørn Svendsen

Indhold

Sammendrag	3
Vejle Kommunes afgørelse	3
Vilkår for miljøgodkendelsen:.....	4
Generelt	4
Indretning og drift	4
Luftforurening	4
Støj	4
Affald	6
Jord, grundvand og overfladevand	6
Egenkontrol	7
Driftsjournal	7
Grundlaget for godkendelsen	8
Lovgrundlag	8
Sagsakter	8
Oplysninger om ansøger og ejerforhold.....	8
Miljøteknisk beskrivelse.....	8
Vejle Kommunes miljøtekniske vurdering.....	8
Planforhold	8
Miljøvurdering (VVM)	8
Natur samt rekreative og kulturhistoriske værdier	8
Indretning og drift	9
Bedst tilgængelig teknik (BAT)	9
Luftemission.....	9
Støj	9
Spildevand.....	10
Tag- og overfladevand	10
Affald	10
Jord og grundvand.....	10
Begrundelse for afgørelse.....	10
Kopiliste	10
Klagevejledning.....	11
Indbringelse for domstol	11
Bilag	11
Bilag 1 – Miljøteknisk beskrivelse – Ansøgning om miljøgodkendelse.....	11

Sammendrag

Centrum Pæle A/S, Grønlandsvej 96, 7100 Vejle er et betonstøberi der fremstiller piloteringspæle. Centrum Pæle A/S har købt en tilstødende ejendom og ønsker at flytte en del af den eksisterende produktion til den nye adresse, Diskovej 23, 7100 Vejle. Aktiviteterne på den nye adresse vil primært være fremstilling af armeringsnet, hvilket bl.a. indebærer bukning af jern, svejsning samt udendørs håndtering af råvarer og færdige armeringsnet. Virksomhedens aktiviteter er godkendelsespligtige i henhold til Godkendelsesbekendtgørelsens¹ listepunkt B202 – Betonstøberier med en årlig produktion på mere end 20.000 tons pr. år. Hvis en godkendelsespligtig virksomhed foretager udvidelser eller ændring der giver anledning til øget forurening kræver det en miljøgodkendelse. Vejle Kommune har vurderet, at den anmeldte ændring er godkendelsespligtig samt at kriterierne for at meddele miljøgodkendelse er opfyldt. Miljøgodkendelsen gives som et tillæg til virksomhedens gældende miljøgodkendelse.

Vejle Kommunes afgørelse

Vejle Kommune meddeler hermed miljøgodkendelse til Centrum Pæle A/S, Diskovej 23, 7100 Vejle. Miljøgodkendelsen omfatter fremstilling af armeringsnet samt montering af jordvarmeslanger, ekstra armering m.m. i forbindelse med fremstilling af energi- og specialpæle. Miljøgodkendelsens vilkår tager udgangspunkt i standardvilkårene for listepunkt B202 – Betonstøberier med en årlig produktion på mere end 20.000 tons pr. år². Afgørelsen er meddelt efter miljøbeskyttelseslovens § 33, stk. 1³.

Godkendelse bortfalder, hvis den ikke er udnyttet inden d. 28. februar 2022.

¹ Bekendtgørelse nr. 1534 af 9. december 2019 om godkendelse af listevirksomhed

² Bekendtgørelse nr. 1537 af 9. december 2019 om standardvilkår i godkendelse af listevirksomhed, bilag 1, afsnit 3

³ Bekendtgørelse af lov om miljøbeskyttelse, nr. 1218 af 25. november 2019

Vilkår for miljøgodkendelsen:

Generelt

1. Ved driftsophør skal virksomheden forinden orientere tilsynsmyndigheden herom og træffe de nødvendige foranstaltninger for at undgå forureningsfare og for at efterlade stedet i tilfredsstillende tilstand.

Indretning og drift

2. Virksomheden må ikke give anledning til støvgener uden for virksomhedens område, som efter tilsynsmyndighedens opfattelse er væsentlige for omgivelserne.

Luftforurening

3. Maskinel slibning og skæring i jern og metal må kun foregå indendørs. Afkast herfra skal forsynes med filter, der kan overholde en emissionsgrænseværdi for total støv på 10 mg/normal m³.
Afkastet skal være opadrettet og føres mindst 1 meter over tagryg på det tag, hvor afkastet er placeret.
4. Den udsugede luft fra svejsestederne skal renses i et filter der er i stand til at tilbageholde mindst 99 % af svejserøgen. Afkastet skal være opadrettet og føres mindst 1 meter over tagryg på det tag hvor afkastet er placeret.

Støj

5. Virksomhedens bidrag til støjbelastningen må i intet punkt uden for virksomhedens egen grund overstige grænseværdierne i nedenstående tabel.

Grænseværdi Områdetype (kommune- plansområde)	Periode 1: Hverdag kl. 07-18 Lørdag kl. 07-14 dB(A)	Periode 2: Hverdag kl. 18-22 Lørdag kl. 14-22 Søn og helligdag kl.07-22 dB(A)	Periode 3: Alle dage kl. 22-07 dB(A)	Støjens maksimal- værdi kl. 22-07 dB(A)
Erhvervsområde (Område 1.3.E.1)	60	60	60	-
Bolig i erhvervsom- råde (Område 1.3.E.1)	55	45	40	55
Område for blandet bolig og erhverv, centerområde (Område 1.3.C.1)	55	45	40	55

Etageboligområde (Område 1.3.B.7)	50	45	40	55
Boligområde for åben og lav bebyg- gelse (område 1.3.B.4 og 1.3.B.5)	45	40	35	50
Område til offentli- ge formål (Område 1.3.O.3 og 1.3.O.4)	45	40	35	50
Rekreative områder (Område 1.3.R.3) Grænseværdien er gældende ved van- drestien.	40	35	35	50

6. Virksomhedens bidrag til lavfrekvent støj og infralyd, målt indendørs i bygninger uden for virksomhedens skel, må ikke overstige grænseværdierne i nedenstående tabel.

Grænseværdi		A-vægtet lydtrykniveau 10-160 Hz dB	G-vægtet infralydniveau < 20 Hz dB
Anvendelse			
Beboelsesrum, her- under i børneinstitu- tioner og lignende	Kl. 07-18	20	85
	Kl. 18-07	25	85
Kontorer, undervisningslokaler og andre lignende støjfølsomme rum		30	85
Øvrige rum i virksomheder		35	90

7. Virksomhedens bidrag til vibrationsniveauet, målt indendørs i bygninger udenfor virksomhedens skel, må ikke overstige grænseværdierne i nedenstående tabel.

Anvendelse	Vægtet accelerationsniveau L_{aw} i dB
Boliger i boligområde (hele døgnet) Boliger i blandet bolig / erhvervsområde kl. 18-07 Børneinstitutioner og lignende	75
Boliger i blandet bolig / erhvervsområde kl. 07-18 Kontorer, undervisningslokaler og lignende	80
Erhvervsbebyggelse	85

8. Virksomheden skal på tilsynsmyndighedens forlangende dokumentere at grænseværdierne i vilkår 5, 6 eller 7 er overholdt når virksomheden er i fuld, normal drift. Tilsynsmyndigheden kan dog højst anmode om dokumentation for at det enkelte vilkår er overholdt en gang pr. kalenderår, med mindre der er tale om opfølgende målinger i forbindelse med en allerede konstateret overskridelse af grænseværdierne for støj.

Dokumentationen skal foreligge i form af støjmåling, eller –beregning, udført og afrapporteret som ”Miljømåling – ekstern støj” jf. Bekendtgørelse nr. 1071 af 28. oktober 2019 om kvalitetskrav til miljømålinger.

Tilsynsmyndigheden skal have en kopi af dokumentationen senest 6 uger efter anmodningen er fremsendt.

Udgifter til egenkontrollen afholdes af virksomheden.

9. Ved overskridelse af grænseværdierne i vilkår 5, 6 eller 7 skal virksomheden udarbejde en handlingsplan, der beskriver hvordan virksomheden vil reducere støjbidraget så støjgrænserne kan overholdes. I handlingsplanen skal der endvidere redegøres for tidshorizonten for at gennemføre de støjreducerende tiltag. Handlingsplanen skal sendes til tilsynsmyndigheden sammen med støjrapporten.

Affald

10. Støvende affald skal opbevares i tætte, lukkede emballager eller på anden måde sikres mod støvflugt.

Jord, grundvand og overfladevand

11. Tilsætnings- og hjælpestoffer samt farligt affald skal opbevares i egnede, tætte, lukkede beholdere, der er placeret under tag og beskyttet mod vejrlig. Farligt affald skal mærkes, så det tydeligt fremgår, hvad beholderen indeholder. Oplagspladsen skal have en tæt belægning og være indrettet således, at spild kan holdes inden for et afgrænset område og uden mulighed for afløb til jord, grundvand, overfladevand eller kloak. Området skal kunne rumme indholdet af den stør-

ste beholder, der opbevares. Ovennævnte krav gælder dog ikke for oplag i tanke omfattet af bekendtgørelse om indretning, etablering og drift af olietanke, rørsystemer og pipelines⁴.

12. Tætte belægninger, gruber og bassiner samt opsamlingskar skal være i god vedligeholdelsesstand. Utætheder skal udbedres så hurtigt som muligt, efter at de er konstateret.

Egenkontrol

13. Før nye filtre og afkast fra henholdsvis maskinel slibning og skæring i jern og metal tages i brug, skal virksomheden fremskaffe og opbevare nedenstående oplysninger fra leverandøren:

- Dokumentation for, at filtret ved den pågældende anvendelse kan overholde den relevante emissionsgrænseværdi, jf. vilkår 3.
- Leverandørens anvisninger om kontrol og vedligeholdelse af filteret.

Filtre skal kontrolleres, vedligeholdes og udskiftes i overensstemmelse med leverandørens anvisninger. Kontrol af filtre skal dog som minimum foregå hver 3. måned og ved synlig støvemission fra filtrene, og kontrollen skal tillige omfatte en visuel inspektion af renluftsiden af posefiltre o.lign. for check af utætheder. Renluftsiden skal efterfølgende rengøres for støvaflejringer af hensyn til kommende inspektioner.

14. Før nye filtre på afkast fra svejseprocesser tages i brug skal virksomheden fremskaffe og opbevare nedenstående oplysninger fra leverandøren:

- Dokumentation for, at filtret ved den pågældende anvendelse kan overholde de relevante krav, jf. vilkår 4.
- Leverandørens anvisninger om kontrol og vedligeholdelse af filtret.

Virksomheden skal kontrollere, vedligeholde og udskifte filtre i overensstemmelse med leverandørens anvisninger. Kontrol af filtre skal dog altid som minimum omfatte en månedlig visuel kontrol af filtrenes korrekte funktion.

15. Virksomheden skal løbende og mindst 1 gang årligt foretage visuel kontrol for utætheder, revnedannelser og vedligeholdelsesstand af gruber, opsamlingskar og tætte belægninger.

Driftsjournal

16. Der skal løbende føres driftsjournal med angivelse af:

- Dato for og resultatet af løbende kontrol, vedligeholdelse samt udskiftning af filtre, jf. vilkår 13 og 14.

Driftsjournalen skal opbevares på virksomheden i mindst 5 år og skal være tilgængelig for tilsynsmyndigheden.

⁴ Bekendtgørelse nr. 1257 af 27. november 2019 om indretning, etablering og drift af olietanke, rørsystemer og pipelines.

Grundlaget for godkendelsen

Lovgrundlag

- Miljøbeskyttelsesloven, LBK nr. 1218 af 25. november 2019.
- Bekendtgørelse om godkendelse af listevirksomhed, nr. 1534 af 9. december 2019.
- Bekendtgørelse om standardvilkår, nr. 1537 af 9. december 2019.
- Miljøvurderingsloven, LBK nr. 1225 af 25. oktober 2018
- Bekendtgørelse nr. 1595 af 6. december 2018 om udpegning og administration af internationale naturbeskyttelsesområder samt beskyttelse af visse arter

Sagsakter

- Ansøgning om miljøgodkendelse, modtaget 16. december 2019.
- Supplerende oplysninger vedrørende afkast fra svejseaktiviteter modtaget 6. januar 2020.
- Supplerende oplysninger vedrørende udendørs arealer modtaget 9. januar 2020

Oplysninger om ansøger og ejerforhold

Ansøger

Centrum Pæle A/S
Grønlandvej 96
7100 Vejle
Tlf: 7583 0111
Fax: 7572 0546
Email: info@centrumpaele.dk

Virksomheden

Centrum Pæle A/S
Grønlandsvej 96 og Diskovej 23
Matr. nr. 117c, 117e Søndermarken, Vejle jorder.
7100 Vejle
Cvr nr. 27242561

Listepunkt: B202 - Cementstøberier, betonstøberier (herunder betonelementfabrikker og betonvarefabrikker) samt betonblanderier med en produktion på mere end eller lig med 20.000 tons pr. år

Virksomhedens kontaktperson

David B. Pedersen
Grønlandsvej 96
7100 Vejle
Tlf. 40 47 91 11
Email: david@centrumpaele.dk

Ejer

Ejeren er identisk med ansøger

Miljøteknisk beskrivelse

Den miljøtekniske beskrivelse er udarbejdet af Centrum Pæle A/S. Beskrivelsen er vedlagt som bilag 1.

Vejle Kommunes miljøtekniske vurdering

Planforhold

Virksomheden er i henhold til Kommuneplan 2017 – 2029 placeret i erhvervsområde 1.3.E.1. Området er endvidere omfattet af Byplanvedtægt nr. 10. Vejle Kommune vurderer, at projektet kan rummes inden for plangrundlaget.

Miljøvurdering (VVM)

Virksomhedens aktiviteter er ikke omfattet af lov om miljøvurdering, der skal derfor ikke laves en VVM screening eller VVM redegørelse.

Natur samt rekreative og kulturhistoriske værdier

Ejendommen ligger nabo til Natura 2000-området nr. 80 Højen Bæk. Dette Natura 2000-område er specielt udpeget på grundlag af en væsentlig tilstedeværelse af følgende naturtyper: Vandløb (3260), surt overdrev (6230), og kildevæld (7220). Natura 2000-planens målsætninger og

indsatsprogram er væsentlige elementer i beskyttelsen af disse og af en generel sikring og forbedring af områdets naturværdier.

Udpegningsgrundlaget for beskyttelsesområdet tæller en række naturtyper – både lysåbne og skovnaturtyper – samt fiskearten bæklampret. I habitatområdet findes kildevæld, men også elle- og askeskov. Begge naturtyper er sjældne i Danmark og prioriterede naturtyper på EU niveau. Højen Bæk betegnes som et af landets mest oprindelige og uspolerede vandløb med en artsrig rentvandsfauna, som tæller flere gullistede arter. Desuden er Højen Bæk et af Danmarks rene vandløb.

Udpegningsgrundlaget er følgende:

- 1096 Bæklampret (*Lampetra planeri*)
- 3260 Vandløb med vandplanter
- 6230 * Artsrige overdrev eller græsheder på mere eller mindre sur bund
- 6410 Tidvis våde enge på mager eller kalkrig bund, ofte med blåtop
- 7220 * Kilder og væld med kalkholdigt (hårdt) vand
- 7230 Riggær
- 9120 Bøgeskove på morbund med kristtorn
- 9130 Bøgeskove på muldbund
- 9160 Egeskove og blandeskove på mere eller mindre rig jordbund
- 91E0 * Elle- og askeskove ved vandløb, søer og væld

Jævnfør habitatbekendtgørelsen må man ikke tillade aktiviteter inden for eller uden for Natura 2000-området, der påvirker de udpegede arter og naturtyper. Nærmeste beliggende udpegede naturtyper er en elle- og askeskov, der ligger få meter fra skel til ejendommen. Vejle Kommune vurderer, at projektet i sig selv, eller i forbindelse med andre planer og projekter, kan udelukkes at have en væsentlig påvirkning af Natura 2000-området og bilag IV arter, hvorfor en nærmere konsekvensvurdering af projektets påvirkning af Natura 2000-områder, jf. habitatbekendtgørelsens §6, ikke er nødvendig.

Rekreative værdier

Højen Ådal er et vigtigt rekreativt område. Her er det muligt at få en stille naturoplevelse. Det er derfor vigtigt, at støjniveauet ikke øges væsentligt og særligt ikke i weekenderne, hvor der er fleste brugere i skoven. Der går en rekreativ hoved sti langs Højen Bæk ca. 80 – 100 meter fra skovbrynet.

Kulturhistoriske værdier

Der er ikke nogen kulturhistoriske værdier i umiddelbar nærhed af virksomheden. Nærmeste beskyttede fortidsminde er Stokbro, som ligger 230 meter fra virksomheden. Fortidsmindet vil ikke blive påvirket af det påtænkte projekt.

Indretning og drift

Det vurderes, at den planlagte indretning og drift ikke giver anledning til miljøpåvirkninger som er uforeneligt med hensynet til omgivelserne. Der meddeles derfor ikke vilkår til virksomhedens indretning og drift.

Bedst tilgængelig teknik (BAT)

Der skal ikke foretages BAT vurdering, da virksomheden er omfattet af bekendtgørelse om standardvilkår, jf. godkendelsesbekendtgørelsens §30.

Luftemission

Der installeres et nyt udsugningsanlæg til svejserøg. Udsugningsanlægget er forsynet med varmegenvinding samt et filter der tilbageholder 99 % af svejserøgen. Da filteret er dimensioneret til svejserøg, som har en mindre partikelstørrelse end støv fra slibeaktiviteter, kan filtret også fjerne slibestøv hvis nødvendigt. Anlægget opfylder kravene til rensning og afkasthøjde, jf. standardvilkårsbekendtgørelsen.

Støj

Der forekommer støj fra svejseudsugning, kørsel samt udendørs håndtering af materialer. Virksomheden grænser op til boliger samt et Natura 2000 område der også er udpeget som et vigtigt rekreativt område. Kommunens afdeling for Natur & Friluftsliv har vurderet, at udpeg-

ningsgrundlaget for det tilstødende Natura 2000 område ikke påvirkes af støj, men der kan være arter tilknyttet naturtyperne, der vil være følsomme over for støj. Det vurderes, at det ansøgte projekt kan gennemføres uden at give anledning til væsentlig støjpåvirkning af omgivelserne, forudsat at virksomheden indrettes og drives som beskrevet i ansøgningsmaterialet. Der fastsættes vilkår om virksomhedens støj- og vibrationsbidrag til omgivelserne, jf. Miljøstyrelsens vejledende grænseværdier.

Spildevand

De nye aktiviteter genererer ikke processpildevand, der meddeles derfor ikke vilkår vedrørende afledning af spildevand.

Tag- og overfladevand

Vand fra tagkonstruktionen afledes via regnvandsledning og – bassin til Højen Bæk. Kommunens vandmiljøafdeling har oplyst, at de ikke har bemærkninger til afledningen af tagvand.

Den udendørs oplagsplads og kørearealerne er belagt med granitskærver. Overfladevandet nedsives gennem granitskærverne. Det vurderes, at der ikke forekommer overfladeafstrømning til det tilstødende Natura 2000 område.

Der vurderes ikke at være behov for at meddele vilkår vedrørende håndtering af regnvand.

Affald

Ved produktionen af armeringsnet vil der fremkomme affald i form af filterstøv fra svejseudsugningen, og evt. metalkrot. Der meddeles vilkår om håndtering og oplag af affald, jf. standardvilkårsbekendtgørelsen.

Jord og grundvand

Der forekommer udendørs oplag af ubehandlet stål og færdige armeringsnet. De færdige armeringsnet påføres ikke olie, rustbeskyttelse eller anden overfladebehandling. Der forekommer ikke udendørs metalforarbejdning. Det vurderes, at aktiviteterne ikke medfører risiko for jord- eller grundvandsforurening. Der meddeles ikke vilkår om udendørs oplag af rå- eller færdigvarer.

Begrundelse for afgørelse

Vejle Kommune vurderer:

- at virksomheden har truffet de nødvendige foranstaltninger til at forebygge og begrænse forureningen fra den nye produktion
- at projektet i sig selv, eller i forbindelse med andre planer og projekter, kan udelukkes at have en væsentlig påvirkning af Natura 2000-området og bilag IV arter, hvorfor en nærmere konsekvensvurdering af projektets påvirkning af Natura 2000-områder, jf. habitatbekendtgørelsens §6, ikke er nødvendig.
- at de anmeldte aktiviteter kan foretages på stedet uden at påføre omgivelserne forurening, som er uforenelig med hensynet til omgivelsernes sårbarhed og kvalitet.

Med udgangspunkt i ovenstående vurderer Vejle Kommune, at forudsætningerne for at meddele miljøgodkendelse til Centrum Pæle A/S er til stede.

Kopiliste

- Styrelsen for patientsikkerhed
- Danmarks naturfredningsforening, Vejle
- Dansk ornitologisk forening
- Dansk ornitologisk forening, Vejle
- Friluftsrådet
- Beboerne på Diskovej 23, 7100 Vejle

Klagevejledning

Afgørelsen vil blive offentliggjort på Vejle Kommunes hjemmeside (www.vejle.dk/afgoeelser) den 28. februar 2020.

Hvis du ønsker at klage over denne afgørelse, kan du klage til Miljø- og Fødevarerklagenævnet. Klagefristen udløber den 27. marts. 2020.

Du klager via Klageportalen, som du finder via <https://kpo.naevneneshus.dk>, www.borger.dk eller www.virk.dk. Du logger på Klageportalen med NEM-ID. En klage er indgivet, når den er tilgængelig for Vejle Kommune via Klageportalen. Når du klager, skal du betale et gebyr på 900,- kr. for borgere og 1.800,- kr. for virksomheder, organisationer og offentlige myndigheder.

I Klageportalen sendes din klage automatisk først til Vejle Kommune. Hvis Vejle Kommune fastholder afgørelsen, sender kommunen klagen videre til behandling i nævnet via Klageportalen. Du får besked om videresendelsen.

Miljø- og Fødevarerklagenævnet afviser din klage, hvis du sender den uden om klageportalen, medmindre du er blevet fritaget for bruge af klageportalen. Hvis du ønsker at blive fritaget for at bruge klageportalen, skal du sende en begrundet anmodning via mail til [Miljø- og Fødevarerklagenævnet](mailto:Miljoe-og-Fodevarerklagenavnet). Nævnet afgør herefter, om du kan fritages for at bruge klageportalen. Se betingelserne for at blive fritaget.

Virkning af at der klages

En klage over en miljøgodkendelse meddelt efter miljøbeskyttelsesloven § 33 har ikke opsættende virkning, medmindre Miljø- og Fødevarerklagenævnet bestemmer andet. Det betyder, at miljøgodkendelsen kan udnyttes, inden klagen er afgjort. Udnyttelsen sker dog for egen regning og risiko, da Miljø- og Fødevarerklagenævnet kan ændre afgørelsen.

Orientering ved klagefristens udløb

Centrum Pæle A/S vil ved klagefristens udløb blive orienteret om eventuelle klager som er modtaget.

Indbringelse for domstol

Hvis afgørelsen ønskes prøvet ved en domstol, skal sagen være anlagt inden 6 måneder efter, at den endelige afgørelse er meddelt, jf. miljøbeskyttelsesloven §101.

Bilag

Bilag 1 – Miljøteknisk beskrivelse – Ansøgning om miljøgodkendelse

Bilag 1 - Miljøteknisk beskrivelse - Ansøgning om miljøgodkendelse

1 - Indsendelse 1, Ansoegning.pdf

Hører til journalnummer: 09.02.02-P19-5-19

Udskrevet den 17-02-2020



Ansvarlig myndighed

Vejle Kommune

Indsendt af

David Benjamin Pedersen
Grønlandsvej 96
7100 Vejle

E-mail: david@centrumpaele.dk

Telefon 40479111

CVR / RID CVR:27242561-RID:63675617

Indsendt: 13-12-2019 16:32

BOM-nummer: MaID-2019-3746

Indsendelse nr.: 1

Fase: Ansøgning

Ansøgning for Miljøgodkendelse/ansøgning

Projekt:	Miljøgodkendelse Diskohal
Klassifikation:	Ingen klassifikationer
Ansøgningstyper	Miljøgodkendelse/ansøgning til ændring på bestående virksomhed

Sted(er)

Virksomheder	CENTRUM PÆLE A/S, CVR: 27242561, P-nr.: 1002405987
Adresser	Diskovej 23, 7100 Vejle

Ansøgere

David Benjamin Pedersen
Grønlandsvej 96
7100 Vejle
E-mail: david@centrumpaele.dk
Telefon: 40479111

Indholdsfortegnelse

Samlet oversigt over bilag i indsendelsen	1
Oversigt over dokumentation pr. fase	1
◦ Som del af ansøgningen	1
Angiv CVR og P-nummer	1
Ansøger og ejerforhold	2
Vælg listebetegnelse for virksomhedens aktiviteter	2
Oplys hvilke miljømæssige forhold ændringerne har indflydelse på	3
Oplysninger om væsentlige miljøforhold	3
Beskriv det ansøgte projekt	4
Virksomhedens driftstid	4
Til- og frakørselsforhold	4
Tegninger over virksomhedens indretning	5
Indholdsstoffer i luft fra cement- og betonstøberier samt betonblandere	5
Støj- og vibrationskilder	5
Tidligere indsendelser	5
Bilag Vilkår	6
◦ Oplysninger om væsentlige miljøforhold	7

Samlet oversigt over bilag i indsendelsen

Bilag med versionskode	Refereret fra
Bilag1.pdf SHA1:57AABEB04A4C7DBDE105FD41FE2FD1D4C06F56B3	Tegninger over virksomhedens indretning
Bilag2.pdf SHA1:C124F408A3F24BC499F0BB01299F524E9CFA143E	Tegninger over virksomhedens indretning
Bilag3.pdf SHA1:943750838073722E00E8B33A1ACCD66A4DEF35C0	Indholdsstoffer i luft fra cement- og betonstøberier samt betonblandier
Revidering af miljøgodkendelse 2019.pdf SHA1:24E410635036978A3DEBC2F99AA88BC224440082	Beskriv det ansøgte projekt

Oversigt over dokumentation pr. fase

Som del af ansøgningen

Den dokumentation der skal vedlægges ansøgningen når den indsendes.

Udfyldt	Obligatorisk	Bilag	Dokumentation
x			Angiv CVR og P-nummer
x			Ansøger og ejerforhold
x	x		Vælg listebetegnelse for virksomhedens aktiviteter
x			Oplys hvilke miljømæssige forhold ændringerne har indflydelse på
(i)			Oplysninger om væsentlige miljøforhold
x		x	Beskriv det ansøgte projekt
			Oversigtsplan af virksomhedens placering
x			Virksomhedens driftstid
x			Til- og frakørselsforhold
x		x	Tegninger over virksomhedens indretning
			Forslag til generelle vilkår
			Forslag til vilkår til indretning og drift
			Tegninger med placering og nummerering af virksomhedens luftafkast
x		x	Indholdsstoffer i luft fra cement- og betonstøberier samt betonblandier
			Forslag til vilkår for luftforurening
			Placering af virksomhedens støj- og vibrationskilder
x			Støj- og vibrationskilder
			Forslag til vilkår for støj
			Andre relevante oplysninger
			Øvrige forhold

Angiv CVR og P-nummer

CVR-nummer

27242561 - CENTRUM PÆLE A/S

P-nummer

1002405987 - CENTRUM PÆLE A/S

Grønlandsvej 96

7100 Vejle

Ansøger og ejerforhold

Formularfelt	Udfyldt værdi
Ansøgers navn	Centrum Pæle A/S
Vejnavn	Grønlandsvej
Vejnummer	96
Postnummer	7100
By	Vejle
Virksomhedens navn	Centrum Pæle A/S
Vejnavn	Grønlandsvej
Vejnummer	96
Postnummer	7100
By	Vejle
Angiv matrikelnummer, hvis det er forskelligt fra det fremsøgte	117c
Angiv P-numre, hvis der søges til flere P-numre	
Bemærkning	
Kontaktperson	David Pedersen
Vejnavn	Grønlandsvej
Vejnummer	96
Postnummer	7100
By	Vejle
Telefonnummer	40479111
Mailadresse	david@centrumpaele.dk
Er ejer forskellig fra ansøger?	Nej [Kode: false]
Eventuelle yderligere bemærkninger	

Vælg listebetegnelse for virksomhedens aktiviteter**Hovedaktivitet**

Bilag 2, Listepunkt B 202, Forarbejdning af visse råstoffer, Cementstøberier, betonstøberier og betonblanderier

Anvendelsesområde(r):

- Svejsning af armeringsnet mv.
- Vask
- Genanvendelse af procesvand

Biaktiviteter

Ingen valgt

Oplys hvilke miljømæssige forhold ændringerne har indflydelse på

Formularfelt	Udfyldt værdi
Nye oplysninger om virksomhedens art (type og status)?	Nej [Kode: false]
Nye oplysninger om forholdet til VVM	Nej [Kode: false]
Bygningsmæssige ændringer, tidspunkter for bygge- og anlægsarbejder, driftsstart og planlagte ændringer i fremtiden?	Nej [Kode: false]
Ændringer til oversigtsplan og driftstid?	Ja [Kode: true]
Skal der indsendes nyt tegningsmateriale?	Ja [Kode: true]
Nye oplysninger om virksomhedens produktion?	Nej [Kode: false]
Nye oplysninger om bedst tilgængelige teknik (BAT)?	Nej [Kode: false]
Ændring i forhold til udledning til luft?	Ja [Kode: true]
Ændring i forhold til spildevand?	Nej [Kode: false]
Ændring i forhold til støj?	Ja [Kode: true]
Ændring i forhold til affald?	Nej [Kode: false]
Ændring i forhold til forurening af jord og grundvand?	Nej [Kode: false]
Ændring af forslag til vilkår om egenkontrol?	Nej [Kode: false]
Nye oplysninger om driftsforstyrrelser og uheld?	Nej [Kode: false]
Nye oplysninger om virksomhedens ophør?	Nej [Kode: false]
Ændringer til det Ikke-teknisk resumé?	Nej [Kode: false]

Oplysninger om væsentlige miljøforhold

Se den fulde oversigt i bilaget i slutningen af dette dokument

Vilkårsid	Overholdes vilkår	Vilkår	
B 202 - 3.2 Beskrivelse af de væsentligste miljøforhold	Vilkåret kan ikke besvares	Væsentligste miljøforhold	Kilder til forurening eller gene
		Luftforurening	<ul style="list-style-type: none"> – Udslip af støv ved indblæsning af pulvermaterialer til silo i tilfælde af brud på filtre, slanger, rør eller koblinger eller overfyldning af silo. – Diffuse udslip af støv fra håndtering af tilslagsmaterialer og andre løsvare. – Diffuse udslip af støv ved intern transport. – Støv fra produktion af beton, betonelementer og betonvarer. – Diffuse udslip af støv fra nedknusning af hærdnet beton. – Støv fra forarbejdning af træ. – Svejsesøg. – Støv fra tørreanlæg og sold til sand til produktion af tørmørtel. – Røggas fra energianlæg.
		Spildevand	<ul style="list-style-type: none"> – Basisk spildevand fra efterbehandling af produkter samt rengøring af betonblander, støbeforme og andet procesudstyr indeholdende suspenderet stof, additiver, mineralske slipmidler og vandopløselige chromater fra cement.

		<ul style="list-style-type: none"> – Spildevand fra rengøring af betonkanoner og andet rullende materiel. – Overfladevand indeholdende rester af olie eller kemikalier.
	Støj	<ul style="list-style-type: none"> – Indblæsning af pulvermaterialer i silo. – Læsning og losning af råvarer og færdigprodukter. – Øvrig håndtering og intern transport af råvarer, hjælpestoffer og færdigprodukter. – Blander, vibrationsanlæg, efterbehandling af produkter og automatiske transportsystemer til råvarer, hjælpestoffer og betonvarer. – Ventilatorer, automatisk rensning af filtre og luftafkast. – Vask af køretøjer. – Knusning af hærdnet beton.
	Forurening af jord, grundvand eller overfladevand	<ul style="list-style-type: none"> – Spild ved indsmøring af forme og/eller betonkanoner med slipmidler. – Spild ved rengøring af betonblander, støbeforme og andet produktions- udstyr samt af betonkanoner og andet rullende materiel. – Spild eller lækage ved opbevaring af tilsætnings- og hjælpestoffer såsom slipmidler, smøreolier, hydraulikolier, syre mv. – Spild eller lækage fra oplag af fyringsolie og motorbrændstof. – Udsivning af forurenende stoffer fra lækager i emballager eller tanke samt fra håndterings- og opbevaringsarealer, sumpe og bassiner. – Lækage fra olieudskiller og kloaksystem.
	Affald	<ul style="list-style-type: none"> – Hærdnet beton, betonslam. – Farligt affald.

Beskriv det ansøgte projekt

Redegørelse:

Bilag

[Revidering af miljøgodkendelse 2019.pdf](#)

Virksomhedens driftstid

Redegørelse:

Se dokumentet "revidering af miljøgodkendelse 2019" under "beskriv det ansøgte projekt".

Til- og frakørselsforhold

Redegørelse:

Den ansøgte ændring medfører ikke ændrede til- og frakørselsforhold.

Tegninger over virksomhedens indretning

Der er ingen indtegninger

Bilag

[Bilag1.pdf](#)

[Bilag2.pdf](#)

Indholdsstoffer i luft fra cement- og betonstøberier samt betonblanderier

Formularfelt	Udfyldt værdi
Vedlæg leverandørens dokumentation for at støvfiltre fra procesanlæg sikrer at støvemissionsgrænseværdier kan overholdes.	Ej relevant
Vedlæg leverandørens anvisninger om kontrol og vedligeholdelse af filtre	Ej relevant
Vedlæg beregning af afkasthøjder for afkast, hvor der udsendes luft indeholdende støv	Ej relevant
Vedlæg leverandørens dokumentation for, at filtre fra svejsesteder kan tilbageholde 99 % af svejserøgen	Se Bilag3
Vedlæg oplysning om leverandørens anvisninger om kontrol og vedligeholdelse af støvfiltre fra svejsesteder	
Vedlæg dokumentation for, at afkasthøjden fra energianlæg kan overholde luftvejledningens emissionsgrænseværdier	Ej relevant
Oplys om diffus støvdannelse	
Beskriv procedurer for begrænsning af diffus støvdannelse	
Eventuelle yderligere bemærkninger	

Bilag

[Bilag3.pdf](#)

Støj- og vibrationskilder

Formularfelt	Udfyldt værdi
Beskriv støj- og vibrationskilder (inkl. lavfrekvent støj og infralyd)	Skulle være fyldestgørende beskrevet i "Revidering af miljøgodkendelse 2019"
Beskriv planlagte støj- og vibrationsdæmpende foranstaltninger	
Eventuelle yderligere bemærkninger	

Tidligere indsendelser

Der er ingen tidligere versioner

Oplysninger om væsentlige miljøforhold

B 202 - 3.2 Beskrivelse af de væsentligste miljøforhold

Type: Branchers og aktiviteters miljøforhold

VilkårsID: VK0000000006

Version: 18

Beskrivelse

Væsentligste miljøforhold	Kilder til forurening eller gene
Luftforurening	<ul style="list-style-type: none"> – Udslip af støv ved indblæsning af pulvermaterialer til silo i tilfælde af brud på filtre, slanger, rør eller koblinger eller overfyldning af silo. – Diffuse udslip af støv fra håndtering af tilslagsmaterialer og andre løsvarer. – Diffuse udslip af støv ved intern transport. – Støv fra produktion af beton, betonelementer og betonvarer. – Diffuse udslip af støv fra nedknusning af hærdnet beton. – Støv fra forarbejdning af træ. – Svejsesøg. – Støv fra tørreanlæg og sold til sand til produktion af tørmørtel. – Røggas fra energianlæg.
Spildevand	<ul style="list-style-type: none"> – Basisk spildevand fra efterbehandling af produkter samt rengøring af betonblandere, støbeforme og andet procesudstyr indeholdende suspenderet stof, additiver, mineralske slipmidler og vandopløselige chromater fra cement. – Spildevand fra rengøring af betonkanoner og andet rullende materiel. – Overfladevand indeholdende rester af olie eller kemikalier.
Støj	<ul style="list-style-type: none"> – Indblæsning af pulvermaterialer i silo. – Læsning og losning af råvarer og færdigprodukter. – Øvrig håndtering og intern transport af råvarer, hjælpestoffer og færdigprodukter. – Blander, vibrationsanlæg, efterbehandling af produkter og automatiske transportsystemer til råvarer, hjælpestoffer og betonvarer. – Ventilatorer, automatisk rensning af filtre og luftafkast. – Vask af køretøjer. – Knusning af hærdnet beton.
Forurening af jord, grundvand eller overfladevand	<ul style="list-style-type: none"> – Spild ved indsmøring af forme og/eller betonkanoner med slipmidler. – Spild ved rengøring af betonblandere, støbeforme og andet produktions- udstyr samt af betonkanoner og andet rullende materiel. – Spild eller lækage ved opbevaring af tilsætnings- og hjælpestoffer såsom slipmidler, smøreolier, hydraulikolier, syre mv. – Spild eller lækage fra oplag af fyringsolie og motorbrændstof. – Udsivning af forurenende stoffer fra lækager i emballager eller tanke samt fra håndterings- og opbevaringsarealer, sumpe og bassiner. – Lækage fra olieudskillere og kloaksystem.
Affald	<ul style="list-style-type: none"> – Hærdnet beton, betonslam. – Færligt affald.

Vilkåret kan ikke besvares



Spildevand

Ansvarlig myndighed

Vejle Kommune

Indsendt af

David Benjamin Pedersen
Grønlandsvej 96
7100 Vejle

E-mail: david@centrumpaele.dk

Telefon 40479111

CVR / RID CVR:27242561-RID:63675617

Indsendt: 13-12-2019 16:32

BOM-nummer: MaID-2019-3746

Indsendelse nr.: 1

Fase: Ansøgning

Ansøgning for Miljøgodkendelse/ansøgning

Projekt: Miljøgodkendelse Diskohal
Klassifikation: Ingen klassifikationer
Ansøgningstyper Miljøgodkendelse/ansøgning til ændring på bestående virksomhed

Sted(er)

Virksomheder CENTRUM PÆLE A/S, CVR: 27242561, P-nr.: 1002405987
Adresser Diskovej 23, 7100 Vejle

Ansøgere

David Benjamin Pedersen
Grønlandsvej 96
7100 Vejle
E-mail: david@centrumpaele.dk
Telefon: 40479111

Angiv CVR og P-nummer

CVR-nummer

27242561 - CENTRUM PÆLE A/S

P-nummer

1002405987 - CENTRUM PÆLE A/S

Grønlandsvej 96
7100 Vejle

Ansøger og ejerforhold

Formularfelt	Udfyldt værdi
Ansøgers navn	Centrum Pæle A/S
Vejnavn	Grønlandsvej
Vejnummer	96
Postnummer	7100
By	Vejle
Virksomhedens navn	Centrum Pæle A/S
Vejnavn	Grønlandsvej
Vejnummer	96
Postnummer	7100
By	Vejle
Angiv matrikelnummer, hvis det er forskelligt fra det fremsøgte	117c
Angiv P-numre, hvis der søges til flere P-numre	
Bemærkning	
Kontaktperson	David Pedersen
Vejnavn	Grønlandsvej
Vejnummer	96
Postnummer	7100
By	Vejle
Telefonnummer	40479111
Mailadresse	david@centrumpaele.dk
Er ejer forskellig fra ansøger?	Nej [Kode: false]
Eventuelle yderligere bemærkninger	

Vælg listebetegnelse for virksomhedens aktiviteter

Hovedaktivitet

Bilag 2, Listepunkt B 202, Forarbejdning af visse råstoffer, Cementstøberier, betonstøberier og betonblandier

Anvendelsesområde(r):

- Svejsning af armeringsnet mv.
- Vask

- Genanvendelse af procesvand

Biaktiviteter

Ingen valgt



VVM

Ansvarlig myndighed

Vejle Kommune

Indsendt af

David Benjamin Pedersen
Grønlandsvej 96
7100 Vejle

E-mail: david@centrumpaele.dk

Telefon 40479111

CVR / RID CVR:27242561-RID:63675617

Indsendt: 13-12-2019 16:32

BOM-nummer: MaID-2019-3746

Indsendelse nr.: 1

Fase: Ansøgning

Ansøgning for Miljøgodkendelse/ansøgning

Projekt: Miljøgodkendelse Diskohal
Klassifikation: Ingen klassifikationer
Ansøgningstyper Miljøgodkendelse/ansøgning til ændring på bestående virksomhed

Sted(er)

Virksomheder CENTRUM PÆLE A/S, CVR: 27242561, P-nr.: 1002405987
Adresser Diskovej 23, 7100 Vejle

Ansøgere

David Benjamin Pedersen
Grønlandsvej 96
7100 Vejle
E-mail: david@centrumpaele.dk
Telefon: 40479111

Angiv CVR og P-nummer**CVR-nummer**

27242561 - CENTRUM PÆLE A/S

P-nummer

1002405987 - CENTRUM PÆLE A/S

Grønlandsvej 96
7100 Vejle**Ansøger og ejerforhold**

Formularfelt	Udfyldt værdi
Ansøgers navn	Centrum Pæle A/S
Vejnavn	Grønlandsvej
Vejnummer	96
Postnummer	7100
By	Vejle
Virksomhedens navn	Centrum Pæle A/S
Vejnavn	Grønlandsvej
Vejnummer	96
Postnummer	7100
By	Vejle
Angiv matrikelnummer, hvis det er forskelligt fra det fremsøgte	117c
Angiv P-numre, hvis der søges til flere P-numre	
Bemærkning	
Kontaktperson	David Pedersen
Vejnavn	Grønlandsvej
Vejnummer	96
Postnummer	7100
By	Vejle
Telefonnummer	40479111
Mailadresse	david@centrumpaele.dk
Er ejer forskellig fra ansøger?	Nej [Kode: false]
Eventuelle yderligere bemærkninger	

Beskriv det ansøgte projekt**Redegørelse:****Bilag**[Revidering af miljøgodkendelse 2019.pdf](#)

Tegninger over virksomhedens indretning

Der er ingen indtegnings

Bilag

[Bilag1.pdf](#)

[Bilag2.pdf](#)

Centrum Pæle A/S

Revidering af miljøgodkendelse i forbindelse med ønske om flytning af eksisterende produktion til anden placering på virksomheden

Efter vi har erhvervet en ny hal, der ligger på en nabogrund til os, ønsker vi af pladshensyn at flytte dele af eksisterende produktioner fra andre steder på fabrikken til denne hal. Der er tale om specialproduktioner, som kan foregå i både kortere og længere perioder, inden der tilsvarende kan være perioder med ophold i produktionen. Derfor planlægges hallen også indrettet, så vi har vide muligheder for anvendelse, og ikke er låst til én specifik produktion.

Den primære produktion vil være fremstilling af armeringsnet for "maste fundamentals pæle", som f.eks. anvendes i forbindelse med den grønne omstilling og elektrificering af jernbanenettet. Ved denne produktion foregår der primært automatisk bukning af armeringsbøjler og manuel opsvejsning af nettene med MIG/MAG-svejsning. Hallen forventes desuden at kunne anvendes til eksempelvis ibinding af ekstra armering i de automatisk producerede "standardnet" for pæle, ibinding af jordvarmeslanger i armeringsnet for "energipæle" mv. Generelt for alle produkterne er, at de som udgangspunkt produceres til ordre, hvorfor behovet svinger hen over året.

Produktionen forventes som udgangspunkt at foregå i 1 holds skift på hverdage. Ved stor efterspørgsel kan der opstå behov i flere skift i hverdagene, og der vil også kunne foregå produktion i weekend. Såfremt dette skulle blive nødvendigt, vil produktionen uden for dagtimerne være indendørs uden intern transport til hallen af støjhensyn.

Hallen er i luftlinje beliggende cirka 13m fra villaen Diskovej 21. Villaen indgår i samme matrikel som produktionshallen og er ejet af Centrum Pæle. Villaen er udlejet til en familie, som allerede boede der, da vi købte hele grunden inklusive bygninger.

Intern transport

I nedenstående skema er opstillet den estimerede mængde/hyppighed af intern transport. Ruter mv. for intern transport er skitseret på luftfotoet på bilag 1, det skal bemærkes at luftfotoet er fra før vores overtagelse, og at tilbygningen/kontorpavillon mod Diskovej er nedrevet.

Transport type	Rute	Hyppighed	Tidsrum hverdag	Tidsrum lørdage
Tomme vogne	Rød	6-10 stk. dagligt	07-18	07-14*
Vogne med færdige net	Rød	6-10 stk. dagligt	07-18	07-14*
Vogne med hovedarmering	Rød	6stk. dagligt	07-18	07-14*
Coils med stål	Grøn	2stk. / uge	07-18	
Paller med færdige dele	Rød+grøn	5 paller / uge	07-18	07-14*
Udendørs håndtering af hovedarmering	Blåt skraveret	få gange dagligt	07-18	07-14*

Normalt vil der blive anvendt elektrisk gaffeltruck, undtagelsesvis dieseldreven traktor, til transport af vogne/trailere. Ved anvendelsen af den elektriske gaffeltruck er støjen stort set reduceret til en let "skramlen" fra metal mod metal fra metalemner på trailerne, når der køres over ujævnheder mv.

Coils og løse paller med dele transporteres med elektrisk gaffeltruck.

Udendørs vil der kunne foregå omlæsning og lignende håndtering af hovedarmeringsstængerne, der skal anvendes til "maste fundaments pæle".

Hovedparten af den interne transport, der kører til og fra hallen, vil som angivet på tegningen, foregå gennem porte på hallens vestlige side. Nærmeste af disse er cirka 35m fra villaen, hvor selve hallen ligger i mellem og skærmer for støj.

Produktion i hallen

Armeringsnet for "maste fundaments pæle"

I forbindelse med produktionen af armeringsnet for "maste fundaments pæle" indgår følgende processer:

- Bukning af stålbjælker på automatisk bukkemaskine
- Opsvejsning af armeringsnet med MIG/MAG svejsning i ulegeret stål, hovedparten af svejsearbejdet kan opfattes som punktsvejsninger.

Armeringsnet for specialpæle

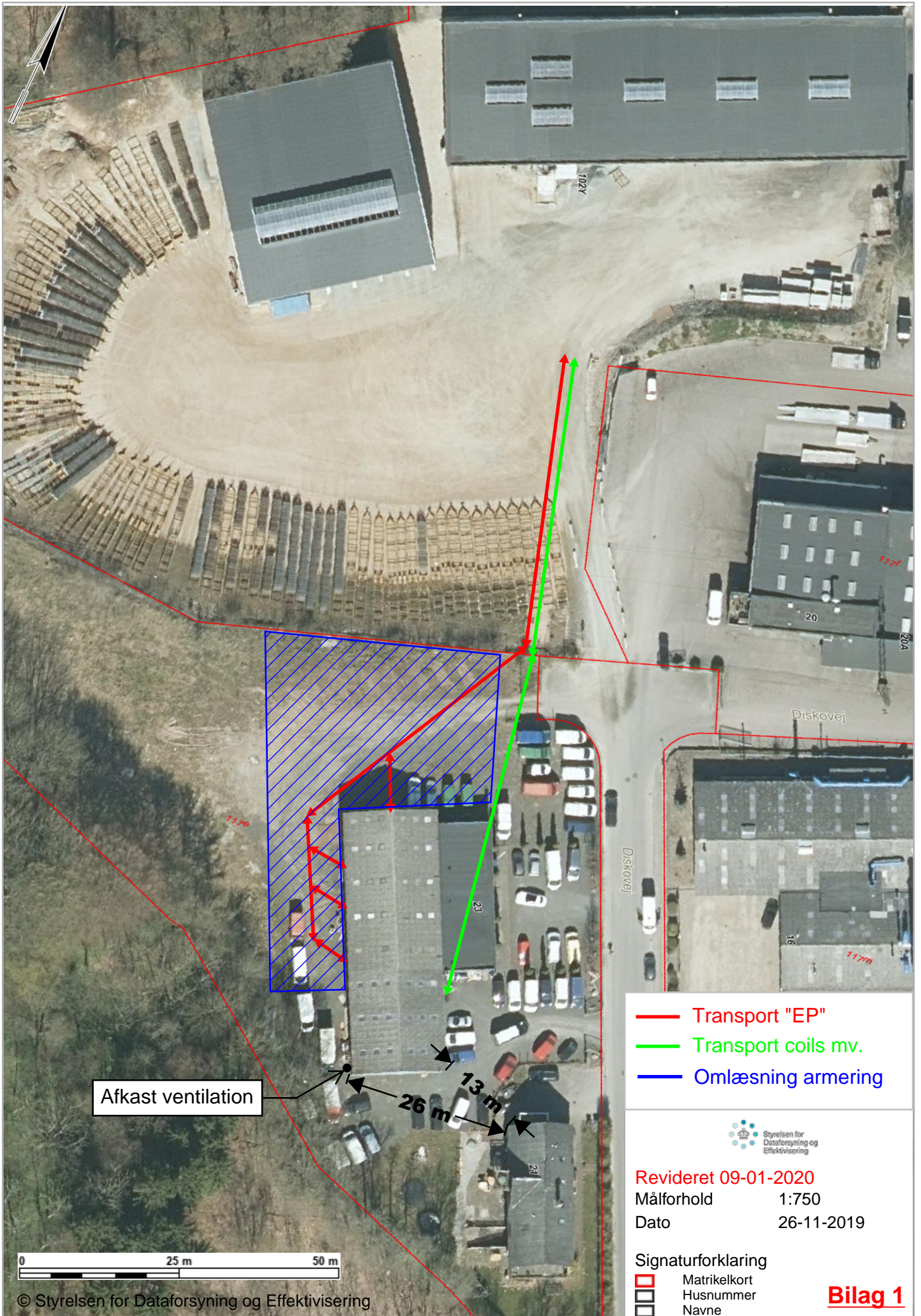
Der er en bred række muligheder for "ekstraudstyr", der kan monteres i nettene. Nedenfor er eksempler på de mest anvendte processer, som vil kunne foregå, men listen med muligheder er ikke udtømmende. Generelt for dem alle er, at "ekstraudstyret" bliver monteret inde i de armeringsnet, som fremstilles andetsteds på fabrikken af vores fuldautomatiske svejsemaskine.

- Fastbinding af ekstra armeringsjern.
- Fastbinding af diverse plast- og stålrør.
- Fastsvejsning af diverse stålrør.

Svejseudsugning

Ventilationsanlægget for svejseudsugningen dimensioneres til mulighed for 4 svejsesteder. For at fremtidssikre anlægget i tilfælde af, at der skulle opstå behov for svejsning i legeret stål samt slibning, bliver anlægget forsynet med filtre, som overholder filterklassen W3, svarende til min. 99% rensning (se bilag 3). Luftafkast på anlægget føres mindst 1m over tagryg. Anlægget udføres med varmegenvinding, automatisk åben/luk af spjæld på udsugningen ved svejsestederne, og regulering af hastighed/flow for at begrænse energiforbrug.

Ventilationsanlægget placeres udendørs på vestlig side af bygningen som angivet på bilag 2. Med denne placering bidrager hallen til at skærme naboerne for støj, selvom leverandøren alligevel har garanteret et maksimalt støjniveau i skel på 40dB.



- Transport "EP"
- Transport coils mv.
- ▨ Omlæsning armering



Revideret 09-01-2020

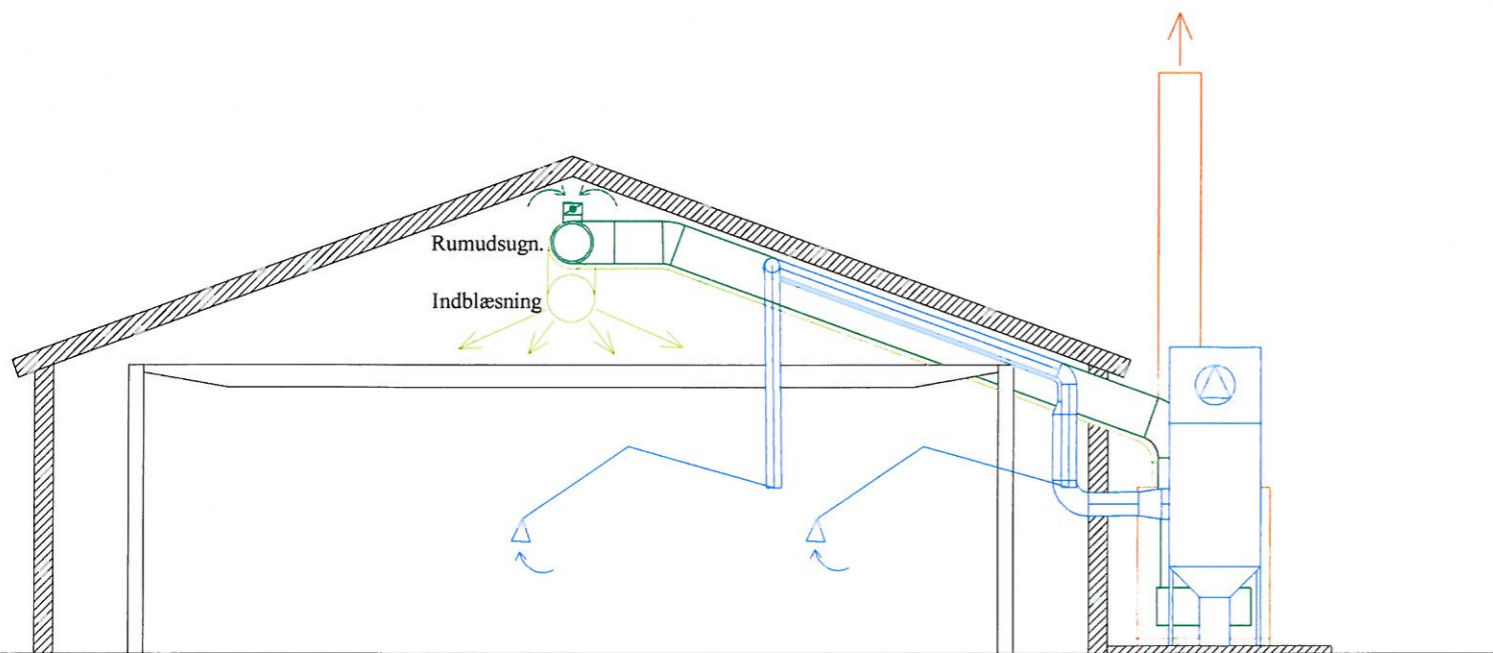
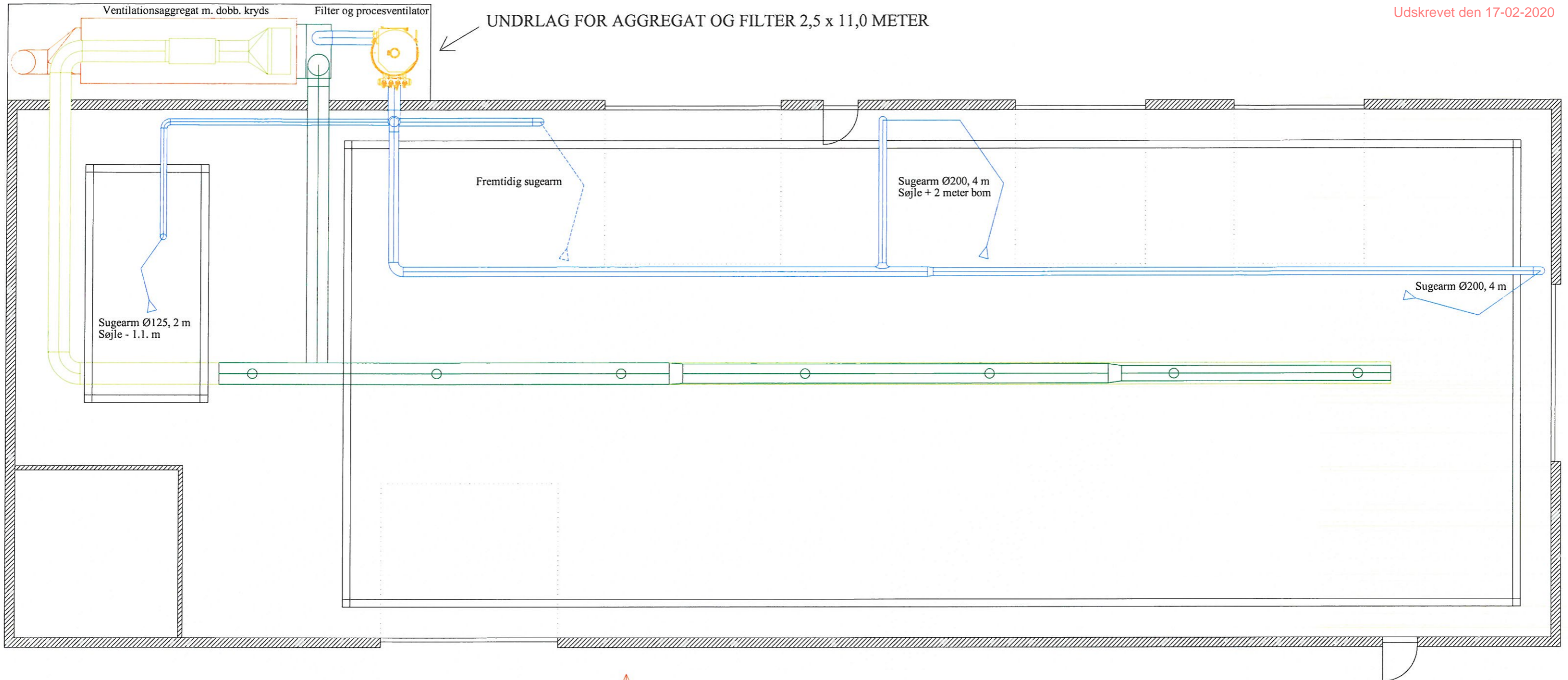
Målforshold 1:750

Dato 26-11-2019

Signaturforklaring

- Matrikelkort
- Husnummer
- Navne

Bilag 1



Denne tegning er vores ejendom, og må ikke kopieres eller udleveres til tredjepart

Kunde:

Centrum Pæle A/S
Grønlandsvej 96, 7100 Vejle

Projekt:

ORDRESKITSE

Tegn nr.:

001

Kontr.: ML Konstr.: ML Tegn: ML Mål: - Dato: 10.12.2019 Ordre nr.: 20191989

ETRECO A/S Effektive, miljøvenlige, lavenergi og driftsoptimerede ventilations- og skærebordsløsninger

Taulov Bygade 12, 7000 Fredericia • Tlf. +45 21956888 • e-mail: mail@etreco.dk • web: www.etreco.dk



Technical Data sheet

High Vac 29 Cellulose/Polyester + Nano Fibers

English	General Information	Deutsch
Filtermaterial	<i>Cellulose/Polyes. vlies , blend 80% 20%</i>	Filtermaterial
Fiber size	<i>1,8 Decitex</i>	Faser Grösse
Colour	<i>White</i>	Farbe
Weight	<i>135 g/m2</i>	Gewicht
Material Thickness	<i>0.45mm</i>	Material Dicke
Tensile strength		Höchstzugkraft
Air permeability at 200 Pa.	<i>450-500m2/m2/hr</i>	Luftdurchlässigkeit bei 200 Pa
Temperature resistance	<i>60°C (Dry/trockene H)</i>	Dauertemperatur Beständigkeit

Chemical Resistance Chemische Eigenschaften

Oil and water resistance	<i>Fair/Mässig</i>	Öl und Wasserabweisend
Hydrolysis resistance	<i>Fair/Mässig</i>	Hydrolysebeständigkeit
Acid resistance	<i>Fair/Mässig</i>	Säurebeständigkeit
Alkalie Resistance	<i>Fair/Mässig</i>	Alkalienbeständigkeit
Dust release	<i>Good/gut</i>	Abreinigungsverhalten

Filter test Filter Prüfung

Application category after BIA	Class: M	Verwendungskategorie nach BIA
Max. Transmittance of particles between 0,2um and 2 um after Stokes	<i>0,01 % Partikel</i>	Max. Zulässiger Durchlassgrade von Partikel zwischen 0,2um und 2um nach Stokes

BIA certificate no. 201621129/6210