

Aabenraa Kommune
Digital annonce

Miljø

Skelbækvej 2
6200 Aabenraa
Tlf.: 7376 7676

Dato: 31-10-2024
Sagsnr.: 24/22527
Dok.løbenr.: 304665/24

Kontakt: Tine Oerter Trane
Direkte tlf.: 7376 7783
E-mail: tot@aabenraa.dk

Miljøtilladelse til husdyrbruget på Nørskov 2, 6200 Aabenraa

Aabenraa Kommunes Team Miljø har den 31. oktober 2024 meddelt miljøtilladelse efter husdyrbrugloven¹ til husdyrbruget på Nørskov 2, 6200 Aabenraa, matr.nr. 4a, Varnæs Ejerlav, Varnæs.

Ejendommen meddeles miljøtilladelse til følgende eksisterende produktionsarealer, gulvtyper og dyretyper:

Stald	Produktion	Staldstørrelse m ²	Produktionsareal m ²
Stald 1	Smågrise. Toklimastald, delvis spaltegulv	884	720
Stald 2	Smågrise. Toklimastald, delvis spaltegulv	1.437	1.028
Stald 3	Smågrise. Toklimastald, delvis spaltegulv	510	314
Stald 4	Smågrise. Toklimastald, delvis spaltegulv	512	314
I alt			2.376

Desuden meddeles der miljøtilladelse til følgende gødningsopbevaringsanlæg samt øvrige tekniske anlæg:

- Eksisterende gyllebeholder med en volumen på 5.000 m³, et overfladeareal på 479 m² og fast grå teltoverdækning (frivilligt tiltag).
- Ny opsamlingsbeholder på 99 m³ og et overfladeareal på 28 m².

Miljøtilladelsen kan ses i sin helhed på de følgende sider.

¹ Lovbekendtgørelse nr. 520 af 1. maj 2019 om husdyrbrug og anvendelse af gødning m.v. med senere ændringer

Afgørelser efter husdyrbrugloven kan påklages til Miljø- og Fødevarerklagenævnet af:

- Afgørelsens adressat.
- Miljøministeren, når væsentlige nationale eller internationale interesser er berørt.
- Enhver, der har en individuel, væsentlig interesse i sagens udfald.
- Sundhedsstyrelsen.
- Danmarks Fiskeriforening, Ferskvandsfiskeriforeningen i Danmark, Arbejderbevægelsens Erhvervsråd og Forbrugerrådet, alle i henhold til lovens § 85.
- Lokale foreninger og organisationer, i henhold til lovens § 86.
- Landsdækkende foreninger og organisationer, i henhold til lovens § 87.

Hvis du ønsker at klage over denne afgørelse, kan du klage til Miljø- og Fødevarerklagenævnet. Du klager via Klageportalen, som du finder et link til på forsiden af www.naevneneshus.dk. Klageportalen ligger på www.borger.dk og www.virk.dk. Du logger på www.borger.dk eller www.virk.dk, ligesom du plejer, typisk med MitID. Klagen sendes gennem Klageportalen til Aabenraa Kommune, der har truffet afgørelsen. En klage er indgivet, når den er tilgængelig for kommunen i Klageportalen. Når du klager, skal du som privatperson betale et gebyr på kr. 900. For virksomheder og organisationers vedkommende er gebyret på 1.800 kr. Du betaler gebyret med betalingskort i Klageportalen.

Miljø- og Fødevarerklagenævnet skal som udgangspunkt afvise en klage, der kommer uden om Klageportalen, hvis der ikke er særlige grunde til det. Hvis du ønsker at blive fritaget for at bruge Klageportalen, skal du sende en begrundet anmodning til Aabenraa Kommune, der har truffet afgørelse i sagen. Aabenraa Kommune videregiver herefter anmodningen til Miljø- og Fødevarerklagenævnet, som træffer afgørelse om, hvorvidt din anmodning kan imødekommes.

Klagefristen udløber 4 uger efter, at afgørelsen er meddelt. Er afgørelsen offentligt bekendtgjort, regnes klagefristen dog altid fra bekendtgørelsen. Hvis klagefristen udløber på en lørdag eller helligdag, forlænges fristen til den følgende hverdag.

Afgørelsen annonceres offentligt den 31. oktober 2024 på Aabenraa Kommunes hjemmeside. En eventuel klage skal være modtaget senest den 28. november 2024, der er dagen for klagefristens udløb.

Der kan i øvrigt henvises til miljøtilladelsens afsnit C "Offentlighed og klagevejledning".

Miljøtilladelse til husdyrbruget Nørskov 2, 6200 Aabenraa

§ 16b

Lovbekendtgørelse nr. 520
af 1. maj 2019 om
husdyrbrug og anvendelse af
gødning m.v. med senere
ændringer

Tilladelsesdato:
31. oktober 2024



Aabenraa Kommune

Plan, Teknik & Miljø
Team Miljø
Skelbækvej 2
6200 Aabenraa
Tlf. 73 76 76 76

Baggrund og læsevejledning

Kommunens afgørelse, vilkår der gælder for husdyrbruget samt de generelle juridiske forhold omkring afgørelsen, herunder klagevejledningen, og bilag kan læses i kapitel A, B, C og D.

Som følge af husdyrbrugloven¹ skal ansøger indsende oplysninger om en række forhold, jf. husdyrgodkendelsesbekendtgørelsens² bilag 1 punkt A og B. Kommunen skal i sin afgørelse beskrive husdyrbrugets særkender og vurdere og begrunde, at det ansøgte ikke har en væsentlig indvirkning på miljøet, og at det opfylder de lovbestede krav om anvendelse af den bedste tilgængelige teknik (BAT) på lugt- og ammoniakemission. Kommunen stiller de relevante vilkår, der sikrer, at husdyrbruget ikke har en væsentlig virkning på miljøet, samt at BAT er overholdt. Selve ansøgningsmaterialet kan læses i kapitel E.

Husdyrbruget på Nørskov 2, 6200 Aabenraa har en ammoniakemission mindre end 3.500 kg NH₃-N pr. år. Det har dermed en størrelse, der lovgivningsmæssigt reguleres efter husdyrbruglovens § 16b. Den vedlagte ansøgning er et resultat af dialog imellem ansøger og Aabenraa Kommune i forbindelse med sagsbehandlingen. Ansøgningen danner grundlag for kommunens afgørelse og de stillede vilkår.

¹ Lovbekendtgørelse nr. 520 af 1. maj 2019 om husdyrbrug og anvendelse af gødning mv. med senere ændringer

² Bekendtgørelse nr. 300 af 20. marts 2024 om godkendelse og tilladelse m.v. af husdyrbrug

Indholdsfortegnelse

A. Afgørelse	5
Baggrund og særkender for afgørelsen	6
Historik	6
Ansøgning	6
Landskabelige værdier og særkender	6
Erhvervsmæssigt nødvendighed.....	8
Begrundelse for de stillede vilkår og øvrige krav	8
Natur	8
Jord, grundvand og overfladevand.....	11
Lugtgener	11
Øvrige emissioner og gener	11
Bedste tilgængelige teknik (BAT)	13
Øvrige krav	13
Samlet vurdering	14
Lovgrundlag	14
Udnyttelsesfrist	15
Revurdering af miljøtilladelsen	15
Retsbeskyttelse	15
Ophævelse af eksisterende godkendelse	15
Andre tilladelser og dispensationer	15
B. Vilkår for husdyrbruget	16
Afgørelse	16
Indretning og drift	16
Lugt.....	17
Øvrige emissioner og gener.....	17
Jord, grundvand og overfladevand	18
Egenkontrol	18
Beredskabsplan	18
C. Offentlighed og klagevejledning	19
Naboorientering og partshøring	19
Annoncering og afgørelse.....	19
Klagevejledning	19
D. Kommunens bilag	21
Lugtkonsekvenszonen	21
E. Miljøansøgningen	22

Datablad

Husdyrbrugets adresse: Nørskov 2, 6200 Aabenraa

Ansøger: Dynagro

Ansøgers CVR-nummer: 35071407

Tilladelsesmyndighed: Aabenraa Kommune

Tilladelsesdato: 31. oktober 2024

Sagsbehandler: Tine Oerter Trane

Kvalitetssikring: Laura Klaver

Ansøgningsmateriale: Henriette Fries, Spiras

Sagsnr.: 24/22527

Kortmateriale: Aabenraa Kommune, Geodatastyrelsen og Styrelsen for Dataforsyning og effektivisering, Skærmkort, WMS – tjeneste.

Lovgrundlag: Lovbekendtgørelse nr. 520 af 1. maj 2019 om husdyrbrug og anvendelse af gødning m.v. med senere ændringer (husdyrbrugloven).

A. Afgørelse

Aabenraa Kommune meddeler miljøtilladelse efter husdyrbruglovens §16b til husdyrbruget på Nørskov 2, 6200 Aabenraa, matr.nr. 4a, Varnæs Ejerlav, Varnæs til hold af smågrise i toklimastald med de stillede vilkår. Miljøtilladelsen omfatter hele husdyrbruget. Det vil sige både de eksisterende og nye anlæg.

Der tillades følgende eksisterende stalde og produktionsarealer:

Stald	Produktion	Staldstørrelse m ²	Produktionsareal m ²
Stald 1	Smågrise. Toklimastald, delvis spaltegulv	884	720
Stald 2	Smågrise. Toklimastald, delvis spaltegulv	1.437	1.028
Stald 3	Smågrise. Toklimastald, delvis spaltegulv	510	314
Stald 4	Smågrise. Toklimastald, delvis spaltegulv	512	314
I alt			2.376

Der tillades følgende gødningsopbevaringsanlæg:

- Eksisterende gyllebeholder med en volumen på 5.000 m³, et overfladeareal på 479 m² og fast grå teltoverdækning (frivilligt tiltag).
- Ny opsamlingsbeholder på 99 m³ og et overfladeareal på 28 m².

Det godkendte staldanlæg kan med denne miljøtilladelse udnyttes fuldt ud inden for grænserne for dyrevelfærdsreglerne. Se en oversigt over stalde i Figur 1.



Figur 1. Oversigt over stalde, anmeldelsespligtige anlæg samt gødningsopbevaringsanlæg.

Baggrund og særkender for afgørelsen

Aabenraa Kommune meddeler miljøtilladelsen, da det vurderes, at ansøgeren har truffet de nødvendige foranstaltninger til at forebygge og begrænse forureningen ved

anvendelse af den bedst tilgængelige teknik. Det vurderes, at husdyrbruget i øvrigt kan drives på stedet uden at påvirke omgivelserne på en måde, som er uforenelig med hensynet til omgivelserne. Aabenraa Kommune vurderer, at miljøtilladelsen med de stillede vilkår for lokalisering, indretning og drift af husdyrbruget, sikrer at husdyrbruget ikke vil medføre en væsentlig påvirkning af miljøet eller andre væsentlige gener.

Historik

Husdyrbruget på Nørskov 2 modtog den 12. september 2006 en VVM-screening til at udvide det tilladte dyrehold fra 300 søer med smågrise, 7.250 smågrise fra 7,2-30 kg, 162 polte og 85 slagtesvin fra 30-102 kg til et dyrehold på 400 søer med smågrise og 9.500 smågrise fra 7,2-30 kg. Det samlede dyrehold blev dermed udvidet fra 118,3 DE til 147,3 DE. I forlængelse af udvidelsen, modtog husdyrbruget byggetilladelse den 12. december 2006 til etablering af en ny klimastald, to tilbygninger til de eksisterende svinestalde og etablering af fem fodersiloer, samt lovliggørelse af en allerede etableret klimastald.

Den 10. oktober 2012 modtog husdyrbruget accept af en § 19-anmeldelse efter den dagældende husdyrgodkendelsesbekendtgørelse³ til etablering af en tilbygning til den eksisterende stald, så husdyrbruget kunne opfylde arealkravene til søer og gylte.

Den 11. juli 2017 modtog husdyrbruget en § 12-miljøgodkendelse efter den dagældende husdyrbruglov⁴ til flere etaper. Første etape inkluderede en renovering af de eksisterende stalde til toklimastalde med delvis spaltegulv og en ændring af dyreholdet fra 400 søer med smågrise og 9.500 smågrise fra 7,2-30 kg, svarende til 147,3 DE, til et dyrehold på 45.000 smågrise fra 7-31 kg, svarende til i alt 209,28 DE. Anden etape inkluderede etablering af en ny klimastald på 1.200 m² og en ny gyllebeholder på 5.000 m³ med teltoverdækning samt et dyrehold på 55.000 smågrise fra 7-31 kg, svarende til i alt 255,91 DE. Første etape blev udnyttet. Anden etape bortfaldt i år 2022.

Ansøgning

Aabenraa Kommune har den 12. august 2024 modtaget en ansøgning om miljøtilladelse til husdyrbruget på Nørskov 2, 6200 Aabenraa. Ansøger ønsker den etablerede opsamlingsbeholder lovliggjort, og den eksisterende produktion godkendt efter den nye stipladsmodel, hvor produktionen tillades efter størrelsen på produktionsarealer, dyre- og gulvtyper, i stedet for antallet af dyreenheder og vægtintervaller.

Denne tilladelse er baseret på de oplysninger, der er redegjort for i ansøgningsmaterialet, skema 246 261, version 2 og ansøgningen i kapitel E.

Landskabelige værdier og særkender

Nybyggeri og placering af anlæg

Husdyrbruget er beliggende i Varnæs Udskiftningslandskab, der generelt er kendetegnet ved et storbakked terræn. I den vestlige del af området er terrænet en del af et større sammenhængende dødislandskab, mens den østlige del af området er kendetegnet ved et bakket morænelandskab med dybe erosionsdale vinkelret på kysten. Landskabet har en overordnet terrænmæssig orientering mod kysten mod nord og øst.

Landskabet er et landbrugslandskab med tydelig reference til udskiftningsstiden, der i dette område var det første statsorganiserede udskiftningslandskab i Danmark. Det kommer til udtryk ved landskabets fordeling af marker og læhegn, ligesom

³ Bekendtgørelse nr. 294 af 31. marts 2009 om tilladelse og godkendelse m.v. af husdyrbrug med senere ændringer

⁴ Lovbekendtgørelse nr. 442 af 13. maj 2016 om miljøgodkendelse m.v. af husdyrbrug med senere ændringer

bebyggelsesstrukturen afspejler en parvis udflytning af gårdene, der er særlig for dette område.

Landskabet er generelt kendetegnet ved vide udsigter over det bakkede landskab, hvor den lange kystlinje mod nord og øst ofte danner baggrund i udsigterne. I de helt kystnære dele af landskabet er det særligt de visuelle relationer på tværs af de brede fjorde, Aabenraa Fjord og Als Fjord, der har betydning for landskabets karakter og visuelle kvaliteter.

Landskabet opleves generelt uden visuelle påvirkninger fra tekniske anlæg, bortset fra en mindre del af området.

Landskabets tydelige kystrelationer, og de vide udsigter på tværs af fjordene, tilfører landskabet en særlig visuel kvalitet. De visuelle kvaliteter forstærkes af, at landskabet de fleste steder opleves uden visuelle påvirkninger fra tekniske anlæg.

Særligt landskabet omkring Varnæs Hoved i den nordlige del af området indeholder særligt rumlige og visuelle oplevelsesværdier. De har i høj grad afsæt i landskabets varierede terræn med store højdepunkter, dybe skovsøer og moser, stejle kystklinter og rekreative strande.

Den nye forbeholder er etableret umiddelbart sydøst for den eksisterende gyllebeholder, hvor den afskærmes effektivt af de omgivende staldanlæg mod øst og det eksisterende læhegn mod vest. Forbeholderen er betydeligt mindre end de eksisterende anlæg, hvorfor den ikke fremgår tydeligt i landskabet, men naturligt indgår i det eksisterende husdyrbrug, der fortsat fremstår som én samlet enhed i landskabet. Aabenraa Kommune vurderer på den baggrund, at forbeholderen ikke har en væsentlig påvirkning på landskabets karakter.

Bygge- og beskyttelseslinjer og kommunalplaner

Bygge- og beskyttelseslinjer:

Husdyrbruget er beliggende inden for kystnærhedszone.

Kystnærhedszonen skal søges friholdt for yderligere bebyggelse og anlæg, som ikke er afhængige af kystnærhed. Inddragelse af og planlægning for nye arealer i kystnærhedszonen skal begrundes særligt planlæsningsmæssigt eller funktionelt, og mulighederne for placering uden for kystnærhedszonen skal belyses i fornødent omfang. Ansøger ønsker at etablere en opsamlingsbeholder på et eksisterende køreareal, hvorfor der ikke inddrages nye arealer inden for kystnærhedszonen. Hele ejendommens areal er beliggende inden for udpegningen, hvorfor det ikke er muligt at etablere opsamlingsbeholderen uden for kystnærhedszonen. Aabenraa Kommune vurderer, at det ansøgte ikke strider imod retningslinjerne for kystnærhedszonen, idet etableringen af en ny opsamlingsbeholder er erhvervsmæssig nødvendig for ejendommens drift som landbrug, og idet der ikke inddrages nye arealer, som ikke allerede er inddraget i det bebyggede areal.

Kommuneplanområder:

Ejendommen er beliggende inden for områder i kommuneplanen udpeget som værdifulde kystlandskaber, større sammenhængende landskaber, værdifulde kulturmiljøer og skovrejsning uønsket.

Ansøger har ikke planer om at etablere skov på ejendommens areal, hvorfor Aabenraa Kommune vurderer, at ansøgningen ikke strider imod retningslinjerne for udpegningen skovrejsning uønsket.

Inden for udpegningen værdifulde kystlandskaber skal byggeri, der er erhvervsmæssigt nødvendigt for landbrugs- og skovbrugsejendomme, opføres i tilknytning til eksisterende bygninger. Bygninger og anlæg, herunder landbrugsbygninger, der opføres uden tilknytning til eksisterende bygninger, skal afskærmes af beplantning i nødvendigt omfang.

Inden for udpegningen værdifulde kulturmiljøer skal det sikres, at etablering af nye anlæg ikke i væsentlig grad forringer oplevelsen eller kvaliteten af bevaringsinteresserne, dog kan erhvervsmæssigt nødvendigt byggeri på landbrugsejendomme tillades, så længe det etableres i tilknytning til den eksisterende bebyggelse.

Inden for udpegningen større sammenhængende landskaber skal etablering af større byggeri, større veje og større tekniske anlæg undgås. Hvis etablering af større anlæg er nødvendigt, skal de udformes under hensyn til værdierne i det omgivende landskab. En almindelig landbrugsdrift kan som hovedregel fortsættes, og der kan således stadig opføres erhvervsmæssigt nødvendigt byggeri.

Den nye opsamlingsbeholder på Nørskov 2 vurderes at være et mindre anlæg, der er erhvervsmæssigt nødvendig for ejendommens drift som svinebrug. Opsamlingsbeholderen etableres i et allerede inddraget areal og i tæt tilknytning til den eksisterende bygningsmasse. Endvidere bliver opsamlingsbeholderen effektivt afskærmet af den eksisterende bygningsmasse mod øst og nordøst, af den eksisterende gyllebeholder og det eksisterende læhegn mod vest og nordvest samt af det eksisterende læhegn mod syd. Opsamlingsbeholderen vil derved kun være synlig på en meget kort strækning af Nørskov mod nord. Aabenraa Kommune vurderer på den baggrund, at det ansøgte ikke strider imod retningslinjerne for kommuneplanen.

Grænseoverskridende virkninger

Husdyrbruget er beliggende med en afstand på ca. 3,7 km til Sønderborg Kommune og med en afstand på ca. 23 km til landegrænsen til Tyskland. Aabenraa Kommune vurderer på den baggrund, at husdyrbruget og det ansøgte ikke medfører grænseoverskridende virkninger.

Erhvervsmæssigt nødvendighed

Aabenraa Kommune vurderer, at en godkendelse af staldarealerne efter den nye husdyrbruglov, er erhvervsmæssigt nødvendigt for ejendommen, da en godkendelse af staldenes produktionsareal i stedet for antal dyr vil gøre det nemmere at udnytte staldanlægget optimalt, og ejendommens indtjeningsmuligheder kan dermed optimeres.

Begrundelse for de stillede vilkår og øvrige krav

Natur

Ammoniakfølsom natur

For at beskytte biologisk værdifulde og kvælstoffølsomme naturarealer mod en tilstandsændring forårsaget af en næringsberigelse, der overskrider naturens tålegrænse, må den luftbårne ammoniakdeposition fra husdyrbrug til naturarealer omfattet af § 7 i husdyrbrugloven ikke overstige fastlagte beskyttelsesniveauer, som kan findes i husdyrgodkendelsesbekendtgørelsens bilag 3 punkt D.

De naturområder, der er omfattet af § 7 i husdyrbrugloven, er inddelt i 3 kategorier efter deres ammoniakfølsomhed jf. nedenstående tabel.

Tabel 1. Tabel over ammoniakfølsom natur der er beskyttet efter husdyrbruglovens § 7.

Naturtyper	Fastsat beskyttelsesniveau
Kategori 1. Ammoniakfølsomme naturtyper beliggende indenfor internationale naturbeskyttelsesområder.	Maks totaldeposition afhængig af antal øvrige husdyrbrug i nærheden: 0,2 kg N/ha/år ved > 1 øvrige husdyrbrug 0,4 kg N/ha/år ved 1 øvrigt husdyrbrug 0,7 kg N/ha/år ved 0 øvrige husdyrbrug
Kategori 2. Ammoniakfølsomme naturtyper beliggende udenfor internationale naturbeskyttelsesområder, i form af højmoser, lobeliesøer, heder >10 ha og overdrev >2,5 ha.	Maks totaldeposition på 1,0 kg N/ha/år.
Kategori 3. Heder, moser og overdrev, der er omfattet af § 3 i naturbeskyttelsesloven og ammoniakfølsomme skove større end 0,5 ha.	Maks merdeposition på 1,0 kg N/ha/år. Kommunen kan ved en konkret vurdering tillade en merdeposition på >1,0 kg N/ha/år indenfor de angivne tålegrænser ⁵ , men kan ikke stille krav om merdeposition på <1,0 kg N/ha/år.

Det fremgår af husdyrbruglovens regelsæt, at beskyttelsesniveauet, der er fastlagt i lovgivningen, som udgangspunkt er tilstrækkeligt til at sikre natur og miljø og skabe overensstemmelse med habitatdirektivsforpligtelserne.

Tabel 2. Tabel over ammoniakdepositionen til nærliggende ammoniakfølsom natur, der er beskyttet efter husdyrbruglovens § 7.

Naturpunkt	Kategori	Merdeposition, kg N/ha/år	Totaldeposition, kg N/ha/år
1, K1, Jørgensskov	1	0,0	0,0
2, K2, Overdrev	2	0,0	0,4
3, K2, Overdrev	2	0,0	0,2
4.2, K2, Overdrev	2	-0,1	0,5
5, K3, Overdrev, Varnæs Hoved	3	0,0	0,0
6. K3, Overdrev ved Skovsø	3	-0,1	0,3
7, K3, Mose ved Skovsø	3	0,0	0,3
8, K3, Mose	3	0,0	0,1
9, K3, Skov	3	0,0	0,2
10, K3, Varnæs Tykke Skov	3	0,0	0,1
11, K3, Tilgroet lysåbent	3	0,0	0,2

Idet at husdyrbruglovens depositionsgrænser til ammoniakfølsom natur er overholdt for det ansøgte, vurderer Aabenraa Kommune, at der ikke vil forekomme tilstandsændringer i disse naturarealer.

Beskyttet natur

Der er en § 3-beskyttet sø og flere § 3-beskyttede enge i området nær Nørskov med en merdeposition på -0,1 til 0,0 kg N/ha/år, hvorfor Aabenraa Kommune vurderer, at det ansøgte ikke medfører tilstandsændringer i den omkringliggende beskyttede natur.

Den ammoniakfølsomme beskyttede natur er beskyttet efter husdyrbruglovens regler og behandles under afsnittet om ammoniakfølsom natur.

⁵ Notat fra DCE – National Center for Miljø og Energi af den 15. marts 2024 om opdatering af empirisk baserede tålegrænser

Fredede områder & kommunalplaner

Ingen af husdyrbrugets anlæg ligger overlappende med den kommunale udpegning for områder med særlige økologiske forbindelser.

Alle husdyrbrugets anlæg ligger inden for udpegningen for potentielle naturbeskyttelsesområder. Inden for disse områder skal der, ved ændringer af arealanvendelse til andre formål en jordbrug, tages hensyn til naturinteresserne. Eksisterende natur skal bevares og mulighederne for at genskabe nye naturarealer bør ikke forringes. Da den nye forbeholder er etableret i tæt tilknytning til den eksisterende bebyggelse og på et eksisterende køreareal, vurderer Aabenraa Kommune, at det ansøgte ikke strider imod reglerne for udpegningen.

Husdyrbruget er beliggende inden for fredningen af Varnæs Hoved. Fredningens formål er at bevare området landskabelige, kulturhistoriske og naturvidenskabelige, især geologiske og botaniske, værdier. Det følger af fredningen, at almindelig landbrugsdrift på de eksisterende landbrugsarealer kan fortsætte, og at der på landbrugsejendomme må opføres ny bebyggelse, når bebyggelsen er erhvervsmæssig nødvendig for den pågældende ejendoms drift som landbrugsejendom, når bebyggelsen opføres i umiddelbar tilknytning til eksisterende bygninger, og at bygningshøjden ikke kræver dispensation. Idet den nye forbeholder vurderes at være erhvervsmæssig nødvendig for husdyrbruget, er etableret i tæt tilknytning til den eksisterende gyllebeholder og ikke kræver dispensation for bygningshøjden, vurderer Aabenraa Kommune, at det ansøgte ikke strider imod formålet med fredningen af Varnæs Hoved.

Internationale beskyttelsesområder

Da husdyrbruget ikke ligger i, eller i nær tilknytning til, et Natura 2000-område, vurderer Aabenraa Kommune, at ansøgningen ikke har en væsentlig indvirkning på internationale beskyttelsesområder. Det nærmeste Natura 2000-område er nr. 96 'Bolderslev Skov og Uge Skov', der består af habitatområde H85. Området ligger ca. 7,2 km vest for bedriften.

Beskyttelsen af habitatnaturen i habitatområdet er indarbejdet i husdyrbruglovens regler for ammoniakfølsom natur, som vurderes i ovenstående afsnit om ammoniakfølsom natur. Det vurderes, at det ansøgte ikke har en væsentlig indvirkning på fuglebeskyttelsesområdet, da det ikke medfører tilstandsændringer i områdets natur.

Planter og dyr

I forhold til plantearter optaget på habitatdirektivets bilag IV afsnit b) vurderer kommunen, at der ikke sker nogen ødelæggelse af disse som følge af projektet, da ingen af de syv plantearter er registreret på stedet eller vurderes at findes der.

Der kan forventes forekomst af spidssnudet frø (habitatdirektivets bilag IV) i området. Det vurderes dog, at der jf. de tidligere vurderinger som følge af det ansøgte ikke sker en tilstandsændring i områdets natur, der vil medføre en forværring af paddernes levevilkår.

Det kan ikke udelukkes, at der forekommer beskyttede flagermus omkring gården. Da der hverken fjernes gamle træer eller bygninger i det ansøgte eller forekommer tilstandsændringer i naturarealer, vurderer Aabenraa Kommune, at områdets dyre- og planteliv ikke forværres af det ansøgte.

Aabenraa Kommune har ikke kendskab til, at der er registreret andre dyre- eller plantearter som er beskyttet af habitatdirektivets bilag IV eller V i bedriftens nærhed.

Jord, grundvand og overfladevand

Regnvand fra tagene ledes til flere opsamlingsbeholdere, der leder videre til åen mod syd. Der er ingen afløbsriste på ejendommen.

Vaskevand fra stalden ledes i gyllesystemet, der leder videre til gyllebeholderen.

Aabenraa Kommune stiller vilkår til, at afløbsforholdene skal stemme overens med det beskrevne i ansøgningsmaterialets afsnit 2.8.5.

Aabenraa Kommune vurderer, at der ikke forekommer en væsentlig virkning på den miljømæssige tilstand af jord, grundvand og overfladevand, såfremt de stillede vilkår og husdyrbrugloven med bekendtgørelser overholdes.

For at modvirke risikoen for olieforurening, har Aabenraa Kommune vurderet, at det er nødvendigt at stille vilkår til placering af olietanke og forholdsregler ved uheld, herunder at der på ejendommen skal være materiale til opsamling af spild.

Lugtgener

Aabenraa Kommune har vurderet, at lugtmarkørerne for nærmeste nabo, nærmeste samlede bebyggelse og nærmeste byzone er placeret korrekt i husdyrgodkendelse.dk.

Aabenraa Kommune vurderer endvidere, at da det nærmeste lokalplanlagte område i landzonen er beliggende ved samme lugtmarkør for nærmeste samlede bebyggelse, er det ikke nødvendigt at vurdere lugt for nærmeste lokalplanlagte område i landzonen, da lugtgenekriteriet ved nærmeste samlede bebyggelse er overholdt. Ved det nærmeste lokalplanlagte område i landzone gælder der de samme lugtgenekriterier som ved samlet bebyggelse.

Tabel 3. Lugtberegning – uddrag fra husdyrgodkendelse.dk., ansøgnings-skema nr. 246 261.

Adresse	Område status	Kumulation	Korrigeret geneafstand (m)	Vægtet gennemsnitsafstand (m)	Genekriterie overholdt
Nørskov 6	Nærmeste nabo uden landbrugspligt	0	168,9	294,4	Ja
Lokalplan nr. 32	Nærmeste samlede bebyggelse	0	300,2	1.916,7	Ja
Fremtidig byzone	Nærmeste byzone	0	534	1.876,9	Ja
Varnæs	Nærmeste byzone	0	534	2.378,6	Ja

Ud over beregning af lugtgeneafstanden, udregnes lugtkonsekvenszonen i husdyrgodkendelse.dk. Inden for denne radius kan lugt ind imellem registreres. Lugtkonsekvenszonen er udregnet til 754 m. Et kort med lugtkonsekvenszonen er vedlagt som bilag 1 i afsnit D: Kommunens bilag.

Der er stillet driftsvilkår til renholdelse af staldarealer for at undgå forurening med ammoniak, som går ud over forudsætningerne i beregningerne i husdyrgodkendelse.dk.

Øvrige emissioner og gener

Støjgener

I miljøansøgningens afsnit 2.7.1 er støjgenerne beskrevet. Aabenraa Kommune vurderer, at støjgenerne er beskrevet tilstrækkeligt, og at det ansøgte ikke vil medføre væsentlige støjgener for de nærmeste naboer.

Aabenraa Kommune stiller vilkår til, at husdyrbruget skal overholde de generelle støjgrænser for det åbne land og for samlet bebyggelse, som angivet i Miljøstyrelsens vejledning nr. 5/1984 "Ekstern Støj fra virksomheder".

Aabenraa Kommune gør opmærksom på, at støjgrænserne i det åbne land skal være overholdt ved nærmeste nabos udendørs opholdsarealer, dog maksimalt 15 meter fra beboelsen. Ved samlet bebyggelse, skal støjgrænserne være overholdt i hele området, så ved en evt. klage over støj, vil støjen blive målt ved nærmeste naboskel.

Støvgener

Støvgenerne er beskrevet i miljøansøgningens afsnit 2.7.2. Aabenraa Kommune vurderer, at støvgenerne er beskrevet tilstrækkeligt, og at der gøres de nødvendige tiltag for at begrænse støvgenerne for de omkringboende.

Aabenraa Kommune stiller vilkår til, at der ikke må forekomme støvgener uden for ejendommens eget areal, og at dette vurderes af tilsynsmyndigheden.

Rystelsesgener

Evt. rystelser fra ejendommen er beskrevet i miljøansøgningens afsnit 2.7.1. Aabenraa Kommune vurderer, at evt. gener fra rystelser er beskrevet tilstrækkeligt, og at det ansøgte ikke vil medføre væsentlige gener i form af rystelser ved de nærmeste naboer.

For at sikre naboerne stilles der vilkår til, at der ikke må forekomme væsentligt gener fra rystelser og vibrationer uden for ejendommens eget areal, og at dette vurderes af tilsynsmyndigheden.

Flue- og rottegener

Husdyrbrugets skadedyrsbekæmpelse er beskrevet i miljøansøgningens afsnit 2.7.4. Aabenraa Kommune vurderer, at bekæmpelse af fluer og rotter har et sådant omfang, at der ikke vil være væsentlige gener for omkringboende.

Aabenraa Kommune stiller vilkår til, at arealerne omkring staldene skal holdes ryddelige, således at rottetilhold forebygges. Der stilles derudover vilkår til, at fluebekæmpelse skal ske efter gældende retningslinjer fra Aarhus Universitet, Institut for Agroøkologi.

Transportgener

Antallet af transporter til og fra husdyrbruget er beskrevet i miljøansøgningens afsnit 2.7.5.

Aabenraa Kommune vurderer, at transporterne til og fra ejendommen er beskrevet tilstrækkeligt, og at der ikke skal stilles vilkår til transporter til og fra ejendommen.

Lysgener

I miljøansøgningens afsnit 2.7.3 beskrives det, at udendørsbelysning ikke vil medføre væsentlige gener for de omkringboende.

Aabenraa Kommune stiller vilkår, til at der ikke må forekomme væsentlige lysgener for de omkringboende, og at dette vurderes af tilsynsmyndigheden.

Uhygiejniske forhold

Da døde dyr opbevares i en tæt container, samt at der forebygges mod skadedyr i den daglige drift, vurderer Aabenraa Kommune, at der, som følge af det ansøgte, ikke sker en væsentlig indvirkning på miljøet, hvad angår uhygiejniske forhold.

Miljøbeskyttelseslovens affaldshierarki

Husdyrbruget er forpligtet til at overholde Aabenraa Kommunes til enhver tid gældende regulativ for erhvervsaffald, hvorfor det vurderes, at kravet om iagttagelse af miljøbeskyttelseslovens affaldshierarki er overholdt.

Bedste tilgængelige teknik (BAT)

BAT Ammoniakemission

Der er et krav om vurdering af de væsentlige virkninger på miljøet og anvendelse af den bedste tilgængelige teknik (BAT) for reduktion af ammoniakemissioner, når produktionen medfører en ammoniakemission på mere end 750 kg NH₃-N pr. år.

Anvendelse af den bedste tilgængelige teknik (BAT) i forhold til ammoniakemission fra anlægget er omsat til et bestemt krav til størrelsen af ammoniakemission, der må komme fra husdyrbruget. Beregningerne i husdyrgodkendelse.dk viser, at BAT-kravet til ammoniakemission fra husdyrbruget er 1.533 kg NH₃-N pr. år, og at den faktiske emission er 1.533 kg NH₃-N pr. år. BAT-kravet for husdyrbruget er således overholdt.

Der er stillet driftsvilkår til renholdelse af staldarealer for at undgå forurening med ammoniak, som går ud over forudsætningerne i beregningerne i husdyrgodkendelse.dk.

Øvrige krav

Brugen af naturressourcer

I miljøansøgningens afsnit 2.8.3 og 2.8.4 er det forventede forbrug af energi og vand beskrevet.

Af miljøansøgningen fremgår det, at energiforbruget primært benyttes i form af el til belysning, ventilation, gyllepumper samt drift af gyllekølingsanlægget, og at vand primært benyttes som drikkevand til dyrene samt til vask af stald og overbrusning. Vandforbruget søges mindsket ved brug af drikkeventiler i krybberne, iblødsætning af stalden forud for vask og ved brug af højtryksrensere med koldt vand i forbindelse med staldvask.

Aabenraa Kommune vurderer, at det forventede forbrug er acceptabelt taget husdyrbrugets størrelse i betragtning, at det i øvrigt ikke vil medføre væsentlige miljøgener, hvorfor der ikke stilles vilkår til energi- og vandforbruget på ejendommen.

Vurdering af om husdyrbruget har tilstrækkelig opbevaringskapacitet til husdyrgødning

Der er redegjort for håndtering og opbevaring af husdyrgødning i miljøansøgningens afsnit 2.1.2. På ejendommen er der en samlet opbevaringskapacitet af gylle på 2.099 m³ fordelt på ejendommens gyllebeholder og opsamlingsbeholder. Derudover benyttes en gyllebeholder med en volumen på 2.800 m³ på Nørskov 15 og en gyllebeholder med en volumen på 1.700 m³ på Varnæs Vestermark 7.

Den forventede produktion af smågrise på ejendommen forventes at producere en årlig mængde af 7.881 m³ gylle. Husdyrbrugets opbevaringskapacitet ender derved på 10 måneder, hvorved lovkravet om minimum 9 måneders opbevaringskapacitet er overholdt.

Vurdering af om afstandskrav er overholdt

Aabenraa Kommune vurderer, at da der er tale om lovlige eksisterende bygninger og anlæg, at alle afstandskrav er overholdt de eksisterende bygninger og anlæg.

Aabenraa Kommune vurderer endvidere, at alle afstandskrav for den nye forbeholder er overholdt.

Vurdering af, om husdyrbruget er forureningsmæssigt og teknisk eller driftsmæssigt forbundet med andre husdyrbrug

Ansøger driver Dynagro Svineproduktion I/S i samarbejde med Jens Veng Pedersen. Virksomheden omfatter selskaberne Dynagro Markbrug I/S, Dynagro Svineproduktion I/S og Dynagro Sohold P/S. Virksomheden driver flere ejendomme, heriblandt Nørskov 15, der ligger nærmest Nørskov 2.

Afstanden mellem Nørskov 15 og Nørskov 2 er 154 meter, hvor den halve ukorrigerede geneafstand til enkelt beboelse er 84 meter. Aabenraa Kommune vurderer på den baggrund, at Nørskov 15 ikke er forureningsmæssigt og teknisk- eller driftsmæssigt forbundet med Nørskov 2, idet afstanden mellem husdyrbrugene er større end halvdelen af den ukorrigerede geneafstand til enkelt beboelse.

Samspillet mellem faktorer og sårbarhed i forhold til risici for større ulykker m.v.

I miljøansøgningens afsnit 2.7.7 og 2.12 er der beskrevet, hvad der gøres for at beskytte nærmiljøet og grundvandet. Aabenraa Kommune vurderer, at der gøres tilstrækkeligt for at sikre, at der ikke sker en forurening med husdyrgødning, ved at gyllebeholderne er tilmeldt 10 års beholderkontrol, og ved, at man er opmærksom på, hvad man skal gøre, hvis der skulle ske et gylleudslip.

Samlet vurdering

Vurdering af VVM og BAT

På baggrund af de stillede vilkår og ovenstående begrundelse for og særkender på husdyrbruget er det Aabenraa Kommunes samlede vurdering, at det ansøgte projekt overholder anvendelse af den bedste tilgængelige teknik (BAT), og at projektet ikke indebærer væsentlige indvirkninger på miljøet, herunder i forhold til omgivelsernes sårbarhed og kvalitet, i forhold til navnligt:

- Landskabelige værdier
- Natur med dens bestande af vilde planter og dyr og deres levesteder, herunder områder, der er beskyttet mod tilstandsændringer eller fredet udpeget som internationalt naturbeskyttelsesområde eller udpeget som særlig sårbart over for næringsstofpåvirkning
- Jord, grundvand og overfladevand
- Lugt-, støj-, rystelser-, støv-, flue-, transport-, og lysgener, uhygiejniske forhold, affaldsproduktion mv.

Vurdering af ansøgningens miljømæssige påvirkning

Aabenraa Kommune vurderer på baggrund af ovenstående og af miljøansøgningens afsnit 3, at ansøgningen om miljøtilladelse ikke vil påvirke miljøet væsentligt, og at ansøgningen derfor ikke omfattes af kravet om at der skal indsendes en miljøkonsekvensvurdering.

Lovgrundlag

Ansøgningen er behandlet i henhold til kravene i lovbekendtgørelse nr. 520 af 1. maj 2019 om husdyrbrug og anvendelse af gødning m.v. med senere ændringer (husdyrbrugloven) med tilhørende bekendtgørelse nr. 300 af 20. marts 2024 om godkendelse og tilladelse m.v. af husdyrbrug (husdyrgodkendelsesbekendtgørelsen).

Gældende lovgivning og generelle regler for driften af en landbrugsejendom og håndtering af diverse produkter anvendt på ejendommen forudsættes kendt og skal følges.

Husdyrbruget har et produktionsareal større end 100 m² og en ammoniakemission mindre end 3.500 kg NH₃-N pr. år. Husdyrbruget er derfor omfattet af husdyrbruglovens

§ 16b og er tilladelsespligtigt med Aabenraa Kommune som tilladelses- og tilsynsmyndighed.

Udnyttelsesfrist

Miljøtilladelsen skal være udnyttet inden 6 år fra tilladelsen er meddelt. Tilladelsen anses som værende udnyttet ved meddelelsestidspunktet.

Revurdering af miljøtilladelsen

Miljøtilladelser efter husdyrbruglovens § 16b skal ikke revurderes.

Retsbeskyttelse

Med denne miljøtilladelse følger der 8 års retsbeskyttelse af husdyrbrugets indretning og drift. Retsbeskyttelsen gælder indtil den 31. oktober 2032.

Ophævelse af eksisterende godkendelse

Ved meddelelse af denne miljøtilladelse, ophæves den eksisterende miljøgodkendelse på Nørskov 2, 6200 Aabenraa. Miljøgodkendelsen blev meddelt den 11. juli 2017 efter § 12, stk. 1 i den tidligere husdyrbruglov.

Andre tilladelser og dispensationer

Aabenraa Kommune gør opmærksom på, at den meddelte tilladelse udelukkende omfatter forholdet til miljølovgivningen. Der skal derfor søges om en separat byggetilladelse, ændring af bygningsanvendelse, nedrivningstilladelse, afledning af tagvand eller lignende hos Aabenraa Kommune.

B. Vilkår for husdyrbruget

Vilkårene i denne miljøtilladelse skal, hvis ikke andet er anført, være opfyldt fra det tidspunkt, hvor miljøtilladelsen udnyttes.

Vilkår, der vedrører driften, skal være kendt af de ansatte, der er beskæftiget med den pågældende del af driften.

Denne miljøtilladelse meddeles på nedenstående vilkår. Konkrete bestemmelser i lovgivningen og bekendtgørelser, der generelt er gældende for alle husdyrbrug, er ikke stillet som vilkår for tilladelsen.

Afgørelse

Vilkår 1. Virksomheden skal placeres, indrettes og drives i overensstemmelse med de oplysninger, der fremgår af det vedlagte ansøgningsmateriale, skema nr. 246 261, version 2, modtaget i Aabenraa Kommune den 12. august 2024, og med de vilkår, der fremgår af miljøtilladelsen.

Vilkår 2. Denne miljøtilladelse skal altid være at finde på ejendommen, enten udskrevet eller digitalt, og være tilgængelig for ejer og medarbejdere. Dens indhold skal være driftsleder bekendt. Relevante vilkår skal være medarbejderne bekendt.

Indretning og drift

Husdyrhold, produktionsareal og staldsystem

Vilkår 3. Husdyrbrugets stalde, gulvtyper og produktionsarealer skal være i overensstemmelse med nedenstående tabel:

Stald	Produktion	Staldstørrelse m ²	Produktionsareal m ²
Stald 1	Smågrise. Toklimastald, delvis spaltegulv	884	720
Stald 2	Smågrise. Toklimastald, delvis spaltegulv	1.437	1.028
Stald 3	Smågrise. Toklimastald, delvis spaltegulv	510	314
Stald 4	Smågrise. Toklimastald, delvis spaltegulv	512	314
I alt			2.376

Vilkår 4. Husdyrbruget skal indrettes med stalde og opbevaringsanlæg som vist på nedenstående kort. Dyretyper og staldsystem må ikke ændres, og størrelsen på produktionsarealerne må ikke øges, i forhold til det der fremgår af vilkår 3.



Opbevaring og håndtering af flydende husdyrgødning

Vilkår 5. Hvis gyllen ikke suges direkte over i gyllevogn med påmonteret læssekran, skal påfyldning af gyllevogn foregå på støbt plads med afløb til opsamlingsbeholder. Pladsen skal rengøres for spild af flydende husdyrgødning umiddelbart efter en periode med daglig påfyldning er afsluttet.

Lugt

Vilkår 6. Der skal til stadighed opretholdes en god staldhygiejne. Det skal bl.a. sikres at gulve holdes tørre, at gødnings- og foderrester i staldene fjernes, og at fodringssystemer holdes rene.

Øvrige emissioner og gener

Støj

Vilkår 7. Bidraget fra landbruget på Nørskov 2, 6200 Aabenraa til det ækvivalente, korrigerede støjniveau i dB(A) må i det åbne land og i byzone ikke overskride følgende værdier, som angivet i Miljøstyrelsens vejledning nr. 5/1984 "Ekstern støj fra virksomheder":

	Mandag – Fredag Kl. 07.00 – 18.00 Lørdag Kl. 07.00 – 14.00	Mandag – Fredag Kl. 18.00 – 22.00 Lørdag kl. 14.00 – 22.00 Søndag og helligdage Kl. 07.00 – 22.00	Alle dage Kl. 22.00 – 7.00
	dB(A)	dB(A)	dB(A)
Det åbne land	55	45	40
Byzone	45	40	35

Støjgrænserne må i det åbne land ikke overskrides ved nærmeste nabos udendørs opholdsarealer, maks. 15 m fra beboelsen. Støjgrænserne må i samlet bebyggelse og byzone ikke overskrides noget sted i området. Markarbejde med traktorer og landbrugsmaskiner er ikke omfattet af ovennævnte støjgrænser.

Vilkår 8. Hvis tilsynsmyndigheden, på baggrund af en orienterende støjmåling, finder det nødvendigt, skal den ansvarlige for husdyrbruget dokumentere, at de i vilkår 7 fastsatte støjgrænser overholdes. Tilsynsmyndigheden kan dog kun kræve dette dokumenteret en gang årligt.

Målingerne/beregningerne skal være en "Miljømåling – ekstern støj", og skal udføres af en person eller firma, som findes på Miljøstyrelsens sidste reviderede liste over firmaer/personer, der er godkendte til at udføre "Miljømåling – ekstern støj". Udgifterne til støjmålingen afholdes af husdyrbruget.

Støv, lys og rystelser

Vilkår 9. Driften må ikke medføre væsentlige støv- og lysgener eller gener i form af rystelser uden for ejendommens eget areal. Dette vurderes af tilsynsmyndigheden.

Skadedyr

Vilkår 10. Der skal på husdyrbruget foretages effektiv fluebekæmpelse som minimum i overensstemmelse med de nyeste fastsatte retningslinjer fra Aarhus Universitet, Institut for Agroøkologi.

Vilkår 11. Opbevaring af foder skal ske på en sådan måde, at der ikke opstår risiko for tilhold af skadedyr (rotter mv.).

Jord, grundvand og overfladevand

Spildevand

Vilkår 12. Kemikalier, medicin, foderstoffer m.v., skal opbevares, således at de ikke kan ledes til jord, grundvand eller overfladevand, hvis der måtte ske udslip. Et eventuelt spild af sådanne stoffer med fare for forurening skal straks opsamles.

Vilkår 13. Afledning af spildevand skal foregå som beskrevet i ansøgningsmaterialets afsnit 2.8.5.

Olie og diesel

Vilkår 14. Der skal på ejendommen altid forefindes egnet materiale til opsamling af oliespild.

Vilkår 15. Olie og diesel, herunder spildprodukter, skal opbevares i overjordiske beholdere på fast bund uden afløb, så spild kan opsamles.

Egenkontrol

Generelt

Vilkår 16. Bedriftens årsproduktion skal kunne dokumenteres ved tilsyn i henhold til vilkår 3. Kvitteringer for aflevering af farligt affald og andre dokumentationer for vilkårenes overholdelse skal forevises Aabenraa Kommune på forlangende.

Beredskabsplan

Vilkår 17. På husdyrbruget skal der forefindes en opdateret beredskabsplan. Beredskabsplanen skal opbevares på et kendt og tilgængeligt sted for alle medarbejderne. Den skal ajourføres løbende og minimum 1 gang årligt. Datoen for ajourføringen skal fremgå af planen. Ved ansættelse af udenlandsk arbejdskraft skal beredskabsplanen oversættes til et sprog de forstår. I tilfælde af uheld skal beredskabsplanens forskrifter følges.

Vilkår 18. Beredskabsplanen skal gennemgås med nyansatte, når de tiltræder og derefter med de ansatte mindst én gang årligt

C. Offentlighed og klagevejledning

Naboorientering og partshøring

Et udkast til miljøtilladelsen blev den 9. oktober 2024 sendt i høring hos ansøger, parter, naboer og andre berørte. Der var en frist på 19 dage til at fremsende kommentarer.

Annoncering og afgørelse

Den meddelte miljøtilladelse bliver offentligt annonceret på Aabenraa Kommunes hjemmeside den 31. oktober 2024, og afgørelsen bliver fremsendt til de klageberettigede.

Du har ifølge forvaltningslovens⁶ § 9 ret til aktindsigt i alle dokumenter, der vedrører sagen. Eventuel aftale herom skal aftales med Team Miljøs landbrugsgruppe på landbrug@aabenraa.dk.

Klagevejledning

Miljøtilladelsen kan i medfør af husdyrbrugloven § 76 påklages til Miljø- og Fødevarerklagenævnet.

Hvis du ønsker at klage over denne afgørelse, kan du klage til Miljø- og Fødevarerklagenævnet. Du klager via Klageportalen, som du finder et link til på forsiden af www.naevneneshus.dk. Klageportalen ligger på www.borger.dk og www.virk.dk. Du logger på www.borger.dk eller www.virk.dk, ligesom du plejer, typisk med NEM-ID. Klagen sendes gennem Klageportalen til Aabenraa Kommune, der har truffet afgørelsen. En klage er indgivet, når den er tilgængelig for kommunen i Klageportalen. Når du klager, skal du som privatperson betale et gebyr på kr. 900. For virksomheder og organisationers vedkommende er gebyret på 1.800 kr. Du betaler gebyret med betalingskort i Klageportalen.

Miljø- og Fødevarerklagenævnet skal som udgangspunkt afvise en klage, der kommer uden om Klageportalen, hvis der ikke er særlige grunde til det. Hvis du ønsker at blive fritaget for at bruge Klageportalen, skal du sende en begrundet anmodning til Aabenraa Kommune, der har truffet afgørelse i sagen. Aabenraa Kommune videregiver herefter anmodningen til Miljø- og Fødevarerklagenævnet, som træffer afgørelse om, hvorvidt din anmodning kan imødekommes.

Klagefristen udløber 4 uger efter, at afgørelsen er meddelt. Er afgørelsen offentligt bekendtgjort, regnes klagefristen dog altid fra bekendtgørelsen. Hvis klagefristen udløber på en lørdag eller helligdag, forlænges fristen til den følgende hverdag.

Afgørelsen annonceres offentligt den 31. oktober 2024 på Aabenraa Kommunes hjemmeside. En eventuel klage skal være modtaget senest den 28. november 2024, der er dagen for klagefristens udløb.

Aabenraa Kommune kan oplyse, at det af husdyrbrugloven § 81, stk. 1 fremgår, at en klage ikke har opsættende virkning, medmindre Miljø- og Fødevarerklagenævnet bestemmer andet.

Når Aabenraa Kommune modtager en klage, underretter kommunen straks ansøger om klagen.

Afgørelsen kan påklages af:

⁶ LBKG nr. 433 af 22. april 2014 Forvaltningsloven

- Afgørelsens adressat
- Miljøministeren, når væsentlige nationale eller internationale interesser er berørt.
- Enhver, der har en individuel, væsentlig interesse i sagens udfald
- Styrelsen for Patientsikkerhed
- Danmarks Fiskeriforening, Ferskvandsfiskeriforeningen for Danmark, Arbejderbevægelsens Erhvervsråd og Forbrugerrådet, alle i henhold til lovens § 85
- Lokale foreninger og organisationer, i henhold til lovens § 86
- Landsdækkende foreninger og organisationer, i henhold til lovens § 87

Søgsmål til prøvelse af afgørelsen skal være anlagt inden 6 måneder efter, at afgørelsen er offentligt bekendtgjort.

Udkastet til miljøtilladelsen er forud for meddelelse af tilladelsen blevet sendt til ansøger og ansøgers rådgiver, parter, naboer og andre berørte (beboelser der er beliggende inden for det beregnede konsekvensområde for lugtemission, jf. afsnit D).

Den 31. oktober 2024



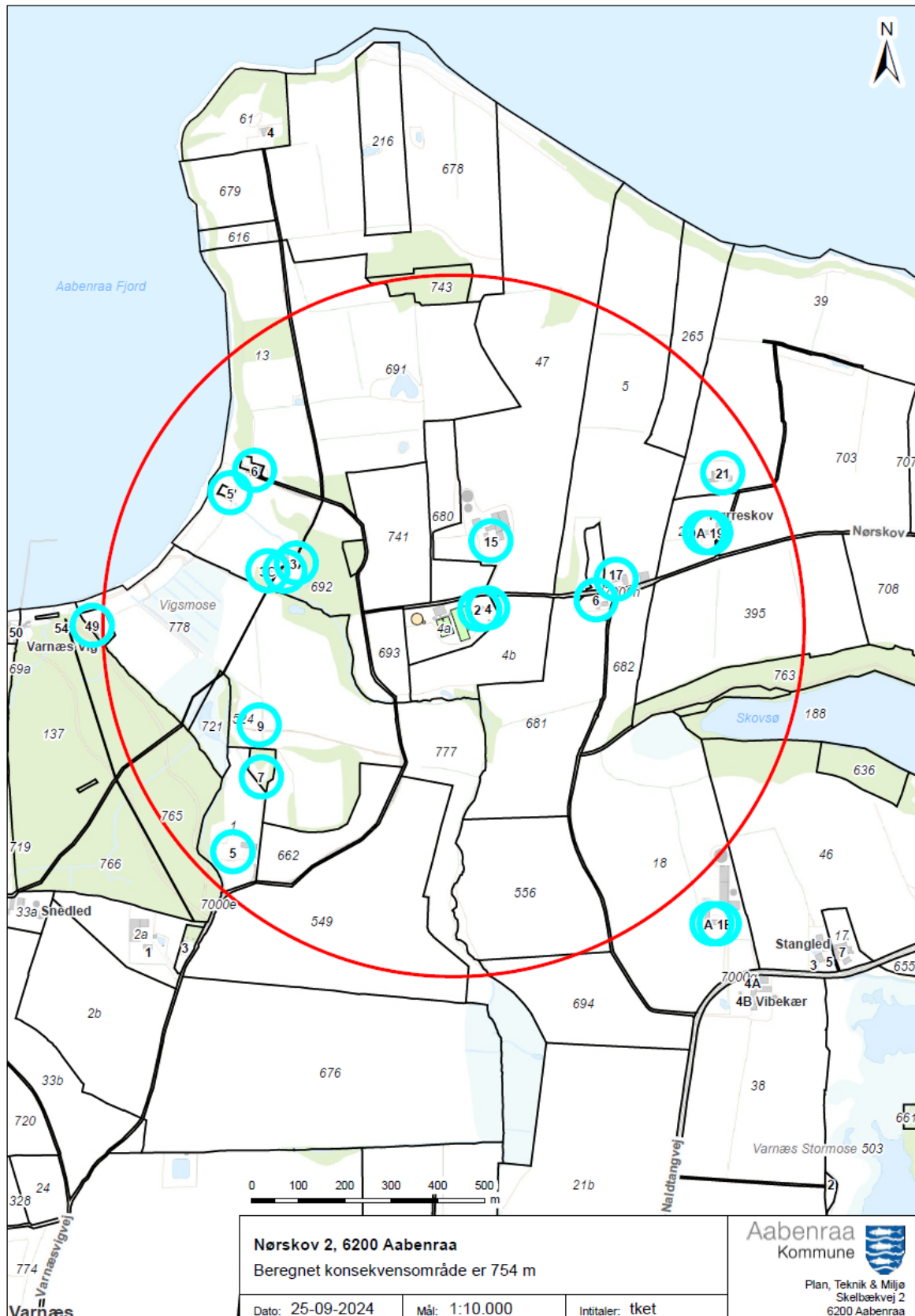
Tine Oerter Trane
Team Miljø
Byg, Natur & Miljø

Aabenraa Kommune
Skelbækvej 2, 6200 Aabenraa

D. Kommunens bilag

Lugtkonsekvenszonen

Aabenraa Kommune har udarbejdet et kort over lugtkonsekvenszonen med en konsekvenszone på 754 meter:



E. Miljøansøgningen

Ansøger har indsendt en ansøgning om miljøtilladelse med tilhørende bilag. Det er miljørådgiver Henriette Fries, Spiras, der har udarbejdet ansøgningsmaterialet

Ansøgningen med bilag er vedlagt på de følgende sider.



Ansøgning om Miljøtilladelse §16b mv.

Dynagro Svineproduktion I/S
Nørskov 2
6200 Aabenra

Godkendelse af eksisterende anlæg
Skema 246261 i www.husdyrgodkendelse.dk



- **Kolding**
Niels Bohrs Vej 2
7634 1700
- **Vojens**
Billundvej 3
7320 2600
- **Aabenraa**
Jens Terp-Nielsens Vej 13
7436 5000
- **Odense**
Munkehatten 1A th
7436 5000

spiras.dk

Datablad (A1, A2, A3, A4, A5)

Ansøger og ejer	Dynagro Svineproduktion Varnæs Vestermark 3 6200 Aabenraa Mlp@dynagro.dk
Husdyrbrugets adresse	Nørskov 2 6200 Aabenraa
CVR-nummer	35071407
CHR-nummer	22063
Kommune	Aabenraa Kommune
Ejendomsnummer	10051190
Matrikelnummer	Matrikel: 4a - Varnæs Ejerlav, Varnæs
Andre husdyrbrug drevet af ansøger	Nørskov 15, 6200 Aabenraa Varnæs Vestermark 3, 6200 Aabenraa Kielsbjergvej 12, 6200 Aabenraa Brokbjergvej 15, 6200 Aabenraa Blansvej 24, 6200 Aabenraa Aabenraavej 145, 6360 Tinglev Årup Skovvej 60, 6200 Aabenraa Årupgade 16, 6200 Aabenraa
Biaktiviteter	Ingen biaktiviteter
Ansøgningskema	246261
Konsulent	Henriette Fries Spiras, CVR nr. 21111511 Jens Terp-Nielsens Vej 13, 6200 Aabenraa E-mail: hef@spiras.dk Tlf.: 20 14 53 33

Forord / læsevejledning

Denne ansøgning beskriver det ansøgte projekt på Nørskov 2 ved Varnæs. Ansøgningen indeholder en beskrivelse af husdyrbruget og det ansøgte og de potentielle miljøpåvirkninger.

Ansøgningen dækker alle oplysningskrav efter husdyrgodkendelsesbekendtgørelsen¹. De angivne parenteser med bogstaver og tal i overskrifterne henviser til oplysningskravene jævnfør bilag 1 i bekendtgørelsen.

Til ansøgningen er der indsendt bilag med bl.a. kapacitetsberegning.

Det er vurderet, at denne ansøgning ikke udløser krav om, at der skal udarbejdes en miljøkonsekvensrapport. Der er foretaget en screening jævnfør Husdyrgodkendelsesbekendtgørelsens bilag 1D, se bilag 1.

Miljøansøgningen er udarbejdet på baggrund af oplysninger modtaget fra ansøger Martin L. Pedersen som står inde for, at oplysningerne om selve husdyrbruget er korrekte.

¹ Bekendtgørelse om godkendelse og tilladelse m.v. af husdyrbrug, bek. nr. 443 af 26/04/2023

Datablad (A1, A2, A3, A4, A5)	2
Forord / læsevejledning	3
1. Indledning	6
2. Beskrivelse af husdyrbrugets karakteristika, placering og påvirkningerne af det omgivende miljø 7	
2.1 <i>Indretning og drift af anlægget (B1)</i>	7
2.1.1 <i>Produktionsarealer</i>	7
2.1.2 <i>Opbevaring og håndtering af husdyrgødning</i>	9
2.1.3 <i>Drift af anlægget</i>	9
2.2 <i>Bygningsmæssige ændringer og anlægsarbejde (B2)</i>	10
2.3 <i>Produktionsmæssig sammenhæng med andre husdyrbrug (A5, B3, D1b)</i>	10
2.4 <i>Beliggenhed samt generelle afstandskrav (B4, D1a, D2c)</i>	11
2.4.1 <i>Landskabelige forhold</i>	11
2.4.2 <i>Beskyttelseslinjer</i>	12
2.4.3 <i>Kulturarv</i>	12
2.4.4 <i>Afstandskrav</i>	13
2.5 <i>Ammoniakemission og -deposition (B4, B5, D1c, D2c)</i>	15
2.5.1 <i>Ammoniak til naturområder</i>	15
<i>Bilag IV-arter</i>	19
<i>Biologisk mangfoldighed</i>	20
2.6 <i>Lugtemission (B4, B6, D1e, D1g)</i>	21
2.7 <i>Øvrige emissioner og gener (B7, D1e)</i>	23
2.7.1 <i>Støj</i>	23
2.7.1 <i>Rystelser og vibrationer</i>	23
2.7.2 <i>Støv</i>	23
2.7.3 <i>Lys</i>	24
2.7.4 <i>Skadedyr</i>	24
2.7.5 <i>Transporter</i>	24
2.7.6 <i>Kumulation med andre husdyrbrug (D1b)</i>	25
2.7.7 <i>Forurenings- og genebegrænsende tiltag (B7, D1e)</i>	25
2.7.8 <i>Forslag til egenkontrol (B7)</i>	26
2.8 <i>Reststoffer, affald og naturressourcer (B8, D1c, D1d)</i>	26
2.8.1 <i>Affald</i>	26
2.8.2 <i>Råvarer</i>	27
2.8.3 <i>Energiforbrug</i>	27
2.8.4 <i>Vandforbrug</i>	28

2.8.5	<i>Spildevand og restvand</i>	28
2.9	<i>BAT (B9)</i>	28
2.10	<i>Grænseoverskridende virkninger (B10)</i>	29
2.11	<i>Klima (D1f)</i>	29
2.12	<i>Risiko for ulykker og katastrofer (D1f)</i>	30
2.13	<i>Oplysninger om konsulenten (A4)</i>	30
3.	Screening af om projektet er omfattet af krav om miljøkonsekvensvurdering (D1, D2, D3)	31
4.	Konklusion	31
5.	Bilagsoversigt	31

1. Indledning

Denne miljøansøgning beskriver den fremtidige husdyrproduktion på Nørskov 2, 6200 Aabenraa.

Ansøger ønsker at få godkendt de eksisterende produktionsarealer og tilladelse til en forbeholder.

Beskyttelsesniveauerne for ammoniak til nærliggende natur er overholdt og husdyrbruget lever også op til BAT-kravet i forhold til den totale ammoniakemission. Beskyttelsesniveauerne for lugt er overholdt til enkelt bolig, samlet bebyggelse og byzone.

2. Beskrivelse af husdyrbrugets karakteristika, placering og påvirkningerne af det omgivende miljø

I dette kapitel beskrives husdyrbrugets indretning og drift, husdyrbrugets beliggenhed i forhold til omgivelserne, samt husdyrbrugets påvirkning af omgivelserne med hensyn til ammoniak- og lugtemission og -deposition, støj, støv, lys, skadedyr, transport, affald og forbrug af ressourcer.

2.1 Indretning og drift af anlægget (B1)

Husdyrbrugets bygningssæt ligger samlet ud mod vejen "Nørskov", nord for Varnæs. Bygningerne der huser svineproduktionen er etableret af flere omgange, men fremstår som et samlet anlæg.

Husdyrbrugets eksisterende anlæg består af 4 smågrisestalde, foderlade, maskinhus og en gyllebeholder med fortank. Husdyrbruget har en tilladelse til at producere 45.000 smågrise.

2.1.1 Produktionsarealer

Det følger af Husdyrgodkendelsesbekendtgørelsen, at der skal foretages beregninger for både den ansøgte drift, nudriften og driften for 8 år siden.

8 årsdriften

Produktionsarealerne for 8 års driften er, en tilladelse fra 2007 til:

400 søer, 950 smågrise 7,3 – 32 kg og 120 slagtesvin 32-107 kg

Fordelingen af dyrene tager udgangspunkt i den definerede nudrift i miljøgodkendelsen fra 2017. Da der ikke findes staldtegnninger fra sostalden, er der taget udgangspunkt i pladskravene jf. notat² fra MST.

400 søer x 1,09 m² pr. so = 436 m² faresøer

400 søer x 1,75 m² pr. so = 700 m² løbe- drægtige

120 slagtesvin / 5,7 prod pr. m² = 21 m² slagtesvin

Staldsystem kode	Navn på dyretype og staldsystem	Nudrift/ansøgt	Antal dyr	Antal DE
SvSm01	Smågrise fra 7,2 kg, Toklimastald, delvis spaltegulv	Nudrift	9500	45,49
		Ansøgt	55000	255,91
SvSo07	Årsso, løbe- og drægtighedsstald, Løspående, delvis spaltegulv	Nudrift	400	63,31
		Ansøgt	0	0,00
SvSo09	Årsso, farestald, Kassestier, delvis spaltegulv	Nudrift	400	27,13
		Ansøgt	0	0,00
SvSI02	Slagtesvin, Delvis spaltegulv, 25-49% fast gulv	Nudrift	120	3,08
		Ansøgt	0	0,00

Tabel 1, Nudrift med staldsystem angivet i godkendelse fra 2017.

² <https://husdyrvejledning.dk/media/honhi5vc/tilsyn-med-gennemsnitlig-husdyrproduktion-inden-for-dyrevelfaerdskravene-rettet.pdf>

Staldnavn	Staldstørrelse (m ²)	Ventilation	Kildehøjde	Produktion	Antal måneder udegående	Produktionsareal (m ²)
Stald 1	884	Mekanisk ventilation	6 m	(#713011) Søer, diegivende. Kassestier, delvis spaltegulv	0	436
Stald 2	1437	Mekanisk ventilation	6 m	(#713013) Slagtesvin. Delvis spaltegulv, 25 - 49 % fast gulv	0	21
				(#713012) Søer, golde og drægtige. Løsgående, delvis spaltegulv	0	700
Stald 3	510	Mekanisk ventilation	6 m	(#713014) Smågrise. Toklimastald, delvis spaltegulv	0	314
Stald 4	512	Mekanisk ventilation	6 m	(#713015) Smågrise. Toklimastald, delvis spaltegulv	0	314
Sum						1785

Tabel 2: Stalde, ventilationsforhold, dyre- og gulvtype og produktionsarealer, tabel: Husdyrgodkendelse.dk

Nudriften

I 2017 modtog husdyrbruget en §12 godkendelse opdelt i 2 etaper. I etape 1 skulle de eksisterende stalde renoveres og laves om til klimastalde og maskinhuset forlænges. I etape 2 skulle der opføres en ny klimastald og en ny gyllebeholder på 5.000 m³. Det er udelukkende renovering og ændring af staldanlægget der er udnyttet, dvs. at etape 1 er udnyttet.

Etape 1 i miljøgodkendelsen giver tilladelse til 45.000 smågrise med vægt på 7,0- 31 kg, fordelt i stald 1, 2 3 og 4. Staldene er indrettet med toklimastald med delvis spaltegulv samt gyllekøling.

Produktionsarealerne for nudriften fremgår af nedenstående Tabel 3.

Staldnavn	Staldstørrelse (m ²)	Ventilation	Kildehøjde	Produktion	Antal måneder udegående	Produktionsareal (m ²)
Stald 1	884	Mekanisk ventilation	6 m	(#712725) Smågrise. Toklimastald, delvis spaltegulv	0	720
Stald 2	1437	Mekanisk ventilation	6 m	(#712727) Smågrise. Toklimastald, delvis spaltegulv	0	1028
Stald 3	510	Mekanisk ventilation	6 m	(#712731) Smågrise. Toklimastald, delvis spaltegulv	0	314
Stald 4	512	Mekanisk ventilation	6 m	(#712730) Smågrise. Toklimastald, delvis spaltegulv	0	314
Sum						2376

Tabel 3: Stalde, ventilationsforhold, dyre- og gulvtype og produktionsarealer, tabel: Husdyrgodkendelse.dk

Ansøgt drift

Produktionsarealerne er opgjort ud fra staldtegninger, se bilag 3. Der sker ingen ændringer i stalden og der bygges ikke nyt.

Staldnavn	Staldstørrelse (m ²)	Ventilation	Kildehøjde	Produktion	Antal måneder udegående	Produktionsareal (m ²)
Ansøgt drift						
Stald 1	884	Mekanisk ventilation	6 m	(#712724) Smågrise. Toklimastald, delvis spaltegulv	0	720
Stald 2	1437	Mekanisk ventilation	6 m	(#712726) Smågrise. Toklimastald, delvis spaltegulv	0	1028
Stald 3	510	Mekanisk ventilation	6 m	(#712728) Smågrise. Toklimastald, delvis spaltegulv	0	314
Stald 4	512	Mekanisk ventilation	6 m	(#712729) Smågrise. Toklimastald, delvis spaltegulv	0	314
Sum						2376

Tabel 4, Stalde, ventilationsforhold, dyre- og gulvtype og produktionsarealer, Tabel: Husdyrgodkendelse.dk

I den tidligere godkendelse beskrives det, at der er gyllekøling, men at det ikke anvendes som ammoniak reducerende tiltag.

Virkemidler

Der anvendes følgende virkemidler:

- Gyllekøling

Gyllekøling er ikke medtaget i beregninger for ammoniaktab, da BAT er overholdt uden brug af gyllekøling, men ansøger vil gerne have mulighed for at installere gyllekøling.

Tabel 5, Beskrivelse af at gyllekøling ikke anvendes i nudrift.

2.1.2 Opbevaring og håndtering af husdyrgødning

Husdyrbrugets opbevaringsanlæg fremgår af tabel 4. Der etableres ikke nye gyllebeholdere på husdyrbruget i forbindelse med udvidelsen. I umiddelbar nærhed til den eksisterende gyllebeholder, er der opstillet en opsamlingsbeholder på 99 m³. Den beholder ønskes, at blive inkluderet i godkendelsen.

Udbringning af gylle på bedriftens arealer sker med nedfælder, slæbeslanger og gyllevogn.

Opbevaringslagre					
Navn	Lagertype	Yderligere oplysninger	Bedste tilgængelige opbevaringsteknik	Dimension	Areal (m ²)
Ansøgt drift					
Gyllebeholder 5000 m ³	Flydende	Der er ikke tidligere krav om overdækning af denne beholder			479
Fortank	Flydende				28
Nudrift					
Gyllebeholder 5000 m ³	Flydende	Der er ikke tidligere krav om overdækning af denne beholder			479
8 års drift					
Gyllebeholder 5000 m ³	Flydende	Der er ikke tidligere krav om overdækning af denne beholder			479

Tabel 6, Overblik over husdyrgødning

Vurdering

Det vurderes, at husdyrbrugets opbevaringskapacitet er tilstrækkelig til det forventede dyrehold, samt at opbevaringskravet på minimum 9 måneders opbevaringskapacitet er opfyldt. Opbevaringskravet på 9 måneder er et lovkrav og skal opfyldes uanset, hvilke vilkår der eventuelt stilles i en miljøgodkendelse

2.1.3 Drift af anlægget

Driften af husdyrbruget varetages af de to ejere og 22 medarbejdere. Driften af husdyrbruget er beskrevet under de følgende punkter i denne rapport, men derudover kan det nævnes, at der er følgende faste procedurer på husdyrbruget:

- I løbet af dagen bliver dyr, anlæg, installationer og materiel holdt under opsyn
- Slidte dele repareres eller udskiftes løbende
- Der registreres dyr i CHR
- Gyllepumpningen overvåges og der tjekkes først om der er plads i gyllebeholderen.
- Der er sundhedsrådgivning af svinebesætningen
- Der føres journal over antal dyr bortskaffet til DAKA og antal dyr til slagtning

- Der føres journal over medicinforbrug
- Indlægssedler for indkøbt foder gemmes. Der udarbejdes foderplaner, og forbruget af foder registreres.
- Opgørelse over ressourceforbruget (brændstof, el, vand og foder) registreres årligt
- Der gennemføres 5-års kontrol af el-installationerne af autoriseret el-installatør
- Slukningsudstyr kontrolleres årligt
- Der udarbejdes gødningsregnskab og mark/gødningsplaner for bedriften
Der udarbejdes sprøjteplan og føres sprøjtejournal

2.2 Bygningsmæssige ændringer og anlægsarbejde (B2)

Der sker ingen bygningsmæssige ændringer eller anlægsarbejde i forbindelse med denne miljøgodkendelse.

2.3 Produktionsmæssig sammenhæng med andre husdyrbrug (A5, B3, D1b)

Dynagro Svineproduktion I/S er et landbrug i Aabenraa Kommune. Virksomheden er etableret i 2013 og omfatter selskaberne Dynagro Markbrug I/S, Dynagro Svineproduktion I/S og Dynagro Sohold P/S.

Dynagro Svineproduktion I/S drives i samarbejde mellem Martin Lambert Pedersen og Jens Veng Pedersen med hver 50 % ejerandel af hvert produktionsselskab.

Der drives følgende ejendomme:

Årupgård, Årup Skovvej 60, 6200 Aabenraa. 1.500 søer, 55.000 7-kg grise, Ejet af Dynagro Sohold P/S

Tinglevvej, Aabenraavej 145, 6360 Tinglev. 6.000 slagtesvin, Ejet af Dynagro Svineproduktion I/S

Årupgade 16, Årupgade 16, 6200 Aabenraa, Karantænestald 250 stipladser, Ejet af Dynagro Sohold P/S

Stokager, Varnæs Vestermark 3, 6200 Aabenraa. 10.650 slagtesvin, Ejet af Dynagro Svineproduktion I/S

Nørskov 2, Nørskov 2, 6200 Aabenraa. 55.000 7-30 kg grise, Ejet af Dynagro Svineproduktion I/S

Springbæk, Blansvej 24, 6200 Aabenraa. 10.000 slagtesvin, Ejet af Dynagro Svineproduktion I/S

Nørskov 15, Nørskov 15, 6200 Aabenraa. 2.500 slagtesvin, Ejet af Susanne Petz

Søndermark, Brokbjerg 16, 6200 Aabenraa. 3.700 slagtesvin, Ejet af Martin Lambert Pedersen

Kielsbjerg, Kielsbjergvej 12, 6200 Aabenraa. 10.500 slagtesvin, Ejet af Martin Lambert Pedersen

Det nærmeste husdyrbrug på Nørskov 15 er ikke forureningsmæssigt og teknisk eller driftsmæssigt forbundet med Nørskov 2. Den beregnede 50 pct. af den ukorrigerede geneafstand for lugt til enkelt bolig er 84 m (model: FMK). Afstanden er 154 meter.

Nørskov 15 - Andet husdyrbrug					
Type	Navn	Afstand [m]	Minimumsafstand [m]	Forureningsmæssigt forbundet	Undtaget af beregning
Staldbygning	Stald 1	154	100	Nej	<input type="checkbox"/>

Tabel 7, Beregning af forureningsmæssigt forbundet.

De øvrige husdyrbrug ligger længere væk, og er derfor ikke forureningsmæssigt og teknisk eller driftsmæssigt forbundet.

2.4 Beliggenhed samt generelle afstandskrav (B4, D1a, D2c)

Nedenfor beskrives husdyrbruget og det ansørgtes beliggenhed i forhold til omgivelserne og disses sårbarheder.

2.4.1 Landskabelige forhold

Landskab

Ejendommen er beliggende i det åbne land i landzone på Varnæs hoved i en afstand på ca. 3,5 km til samlet bebyggelse på Gammel Skovbøl, og ca. 1,8 km til byzone i Varnæs og ca. 256 m til nærmeste nabobeboelse (som ikke ejes af ansøger). Staldanlægget ligger op til Nørskov. Husdyrbruget er omgivet af åbne marker med, læhegn og områder med beskyttede naturtyper.

Ejendommen ligger inden for fredning af Varnæs hoved³. Formålet med fredningen er at sikre de landskabelige, naturvidenskabelige (især geologiske og botaniske) og kulturhistoriske værdier. Som det fremgår af nedenstående udklip af fredningen, er landbrugsbyggeri der er erhvervmæssigt nødvendigt udtaget for fredningsbestemmelserne.

b. Fredningen er dog ikke til hinder for, at der på en landbrugs-
ejendom efter tilladelse fra fredningsnævnet opføres ny bebyggelse, herunder
ved tilbygning, eller foretages ombygning af eksisterende bebyggelse.

Fredningsnævnets tilladelse kræves dog ikke, når følgende 3 be-
tingelser alle er opfyldt:

1) at bebyggelsen er erhvervmæssig nødvendig for den pågældende ejen-
doms drift som landbrugsejendom,

2) at bebyggelsen opføres i umiddelbar tilknytning til eksisterende byg-
ninger på ejendommen eller er et læskur for kreaturer,

3) at bygningshøjden ikke nødvendiggør dispensation fra bestemmelserne
i eller i medfør af § 43 i kommuneplanloven af 26. juni 1975 (d.v.s. ikke
overstiger 12,5 m for avls- og driftsbygninger, dog 15 m for visse siloer,
eller ikke overstiger 8,5 m for andre bygninger).

Ud fra Plandata.dk⁴ ligger husdyrbruget indenfor følge landskabelige udpegninger: Bevaringsværdigt landskab, større sammenhængende landskab og værdifulde kulturmiljøer og bevaringsværdier.

Vurdering af landskabelige forhold

³ <https://www2.blst.dk/nfr/05852.00.pdf>

⁴ <http://kort.plandata.dk/spatialmap>

Den nye forbeholder ved den eksisterende gyllebeholder vurderes at være erhvervsmæssig nødvendig for husdyrbruget, da den anvendes til opsamling af gylle til biogasanlægget. Det vurderes at forbeholderen vil fremstå som en samlet bygningsmasse sammen med de øvrige bygninger, og ikke vil medføre, at husdyrbrugets synlighed ændres væsentligt. Samlet set vurderes forbeholderen ikke at give indvirkninger på det omkringliggende landskab.

Materielle goder

Begrebet "materielle goder" refererer til fysiske, håndgribelige ting, der har en økonomisk værdi. Det vurderes at ændringen på husdyrbruget ikke giver anledning til forringelse af "materielle goder" for omgivelserne.

2.4.2 Beskyttelseslinjer

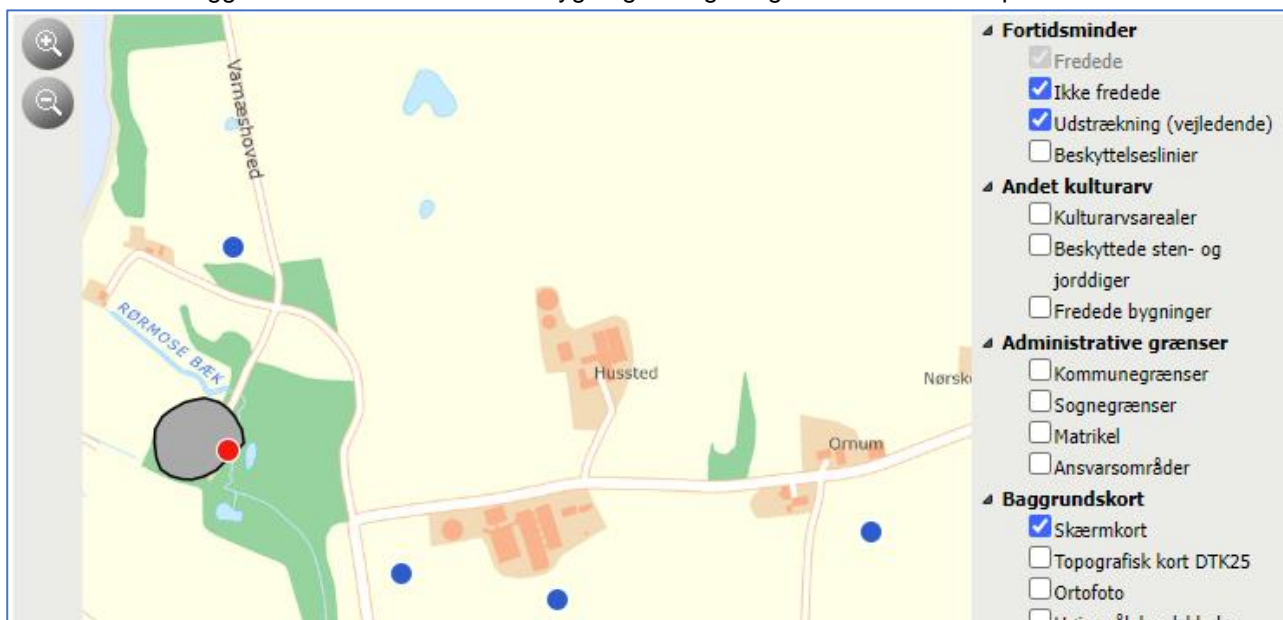
Husdyrbruget ligger uden for strand, sø- og åbeskyttelseslinjer, skovbyggelinjer samt kirkebyggelinjer, men inden for kystnærhedszonen.

Vurdering af afstandskrav og byggelinjer mv.

Ejendommen ligger inden for kystnærhedszonen, og det vurderes at placeringen af forbeholderen er en strategisk placering, og påvirker ikke adgangen eller forstyrre kysten. De øvrige afstandskrav overholdes, og da husdyrbruget ligger uden for alle bygge- og beskyttelseslinjer, er der ikke behov for en nærmere vurdering.

2.4.3 Kulturarv

Husdyrbruget ligger uden for fortidsmindebeskyttelseslinjer. Det nærmeste "ikke-fredede fund" er en Rundhøj fra Oldtiden der ligger ca. 25 m fra nærmeste bygning/anlæg. Registrerede fund ses på i kortudsnit.



Figur 1, Kortudsnit fra www.kulturarv.dk/fundogfortidsminder/Kort/, Blå cirkler er ikke fredede fund, Rød fredet og gul er kulturarvsarealer – mens stor rød cirkel er husdyrbruget.

I forhold til arkitektonisk arv sker der ingen nedrivning. Desuden ligger der ingen fredede eller bevaringsværdige bygninger som vil have indkig til husdyrbruget, eller som vil skæmmes af forbeholderen.

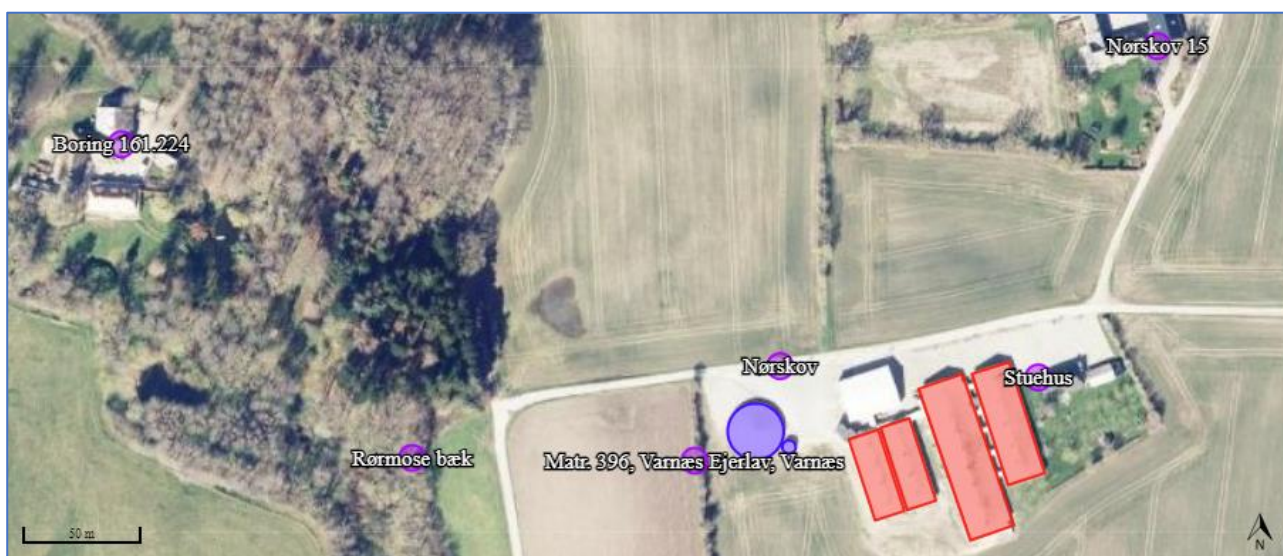
Husdyrbruget ligger ligeledes uden for Kirkebyggelinje, Kulturhistorisk bevaringsværdier, Kulturarvsarealer, Bevaringsværdig bebyggelse eller Værdifulde Kulturmiljøer.

2.4.4 Afstandskrav

Husdyrbruglovens afstandskrav jf. § 6 overholdes for de eksisterende stalde og opbevaringsanlæg, idet husdyrbruget ligger mere end 50 m fra:

- eksisterende eller ifølge kommuneplanens rammedel fremtidigt byzone- eller sommerhusområde,
- område i landzone, der i lokalplan er udlagt til boligformål, blandet bolig- og erhvervsformål eller til offentlige formål med henblik på beboelse, institutioner, rekreative formål og lign.,
- en nabobeboelse

Husdyrbrugets placering i forhold til ovenstående områder fremgår af figur 2 og tabel 8.



Figur 2, Kortudsnit over afstande

I tabellerne herunder er afstande jf. Husdyrbruglovens § 8 vist:

Stuehus - Beboelse på samme ejendom		
Type	Navn	Afstand [m]
Staldbygning	Stald 1	10
Gødningslager	Fortank	111
Varnæs Vandværk - Vandforsyningsanlæg (almen)		
Type	Navn	Afstand [m]
Staldbygning	Stald 4	2346
Gødningslager	Gyllebeholder 5000 m3	2347
Boring 161.224 - Vandforsyningsanlæg (ikke almen)		
Type	Navn	Afstand [m]
Staldbygning	Stald 4	346
Gødningslager	Gyllebeholder 5000 m3	295
Rørmose bæk - Vandløb og søer over 100 kvm		
Type	Navn	Afstand [m]
Staldbygning	Stald 4	193
Gødningslager	Gyllebeholder 5000 m3	140
Nørskov - Offentlig vej og privat fællesvej		
Type	Navn	Afstand [m]
Staldbygning	Stald 4	44
Gødningslager	Gyllebeholder 5000 m3	18
Matr. 396, Varnæs Ejerlav, Varnæs - Naboskel		
Type	Navn	Afstand [m]
Staldbygning	Stald 4	69
Gødningslager	Gyllebeholder 5000 m3	17

Tabel 8, Afstande jf. Husdyrbruglovens § 8 stk. 1

Afstandskravene er følgende, vandløb (herunder dræn) og søer større end 100 m², offentlig vej og privat fællesvej, og beboelse på samme ejendom er 15 m - afstandskravene til vandforsyningsanlæg, der ikke er til almen vandforsyning og til levnedsmiddelvirksomhed er på 25 m - afstandskrav til naboskel er på 30 m og afstandskrav til vandforsyningsanlæg til almen vandforsyning er på 50 m. Husdyrgodkendelse.dk opgiver afstanden fra nærmeste stald eller lager i forhold til de forskellige udpegninger (markører).

På kortudsnittet ovenfor er vist nærmeste vandløb, naboskel, ikke almene vandboring, offentlig vej (Nørskov) og beboelsen på ejendommen. Nærmeste levnedsmiddelvirksomhed, og vandværksboring ligger så langt væk, at de nærmeste øvrige punkter ikke ville kunne ses ordentligt på kortudsnittet, hvis alle punkter skulle vises.

Alle afstandskrav er overholdt.

2.5 Ammoniakemission og -deposition (B4, B5, D1c, D2c)

Ud fra oplysningerne om størrelsen af produktionsarealer, dyre- og gulvtype i ansøgt drift, nudrift og 8 årsdrift, samt oplysninger om eventuelle miljøteknologier, beregnes husdyrbrugets ammoniakemission i de tre drifter.

Det samlede resultat af ammoniakberegningerne og meremissionerne for husdyrbruget fremgår af tabel 9.

Drifttype:	Ammoniakemission fra staldafsnit (kg NH ₃ -N/år)	Ammoniakemission fra lagre (kg NH ₃ -N/år)	Ammoniakemission fra husdyrbruget (kg NH ₃ -N/år)
Ansøgt drift	1330,6	202,8	1533,3
Nudrift	1330,6	191,7	1522,2
8 års-drift	1519,3	191,7	1711,0

Tabel 9, Ammoniakemission fra stalde og lagre. Kilde: Husdyrgodkendelse.dk

2.5.1 Ammoniak til naturområder

Ud fra oplysningerne om størrelsen af produktionsarealerne, dyre- og gulvtype i ansøgt drift, nudrift og 8-års drift samt evt. oplysninger om miljøteknologier beregnes husdyrbrugets ammoniakemission i de tre drifter.

Ammoniakemissionen fra stalde og opbevaringslagre fremgår af tabel 9. Den totale ammoniakemission fra husdyrbruget er i ansøgt drift på 1533,3 kg NH₃-N/år, med en meremission på 11 kg NH₃-N/år i forhold til nudrift og en negativ meremission på -177,7 kg NH₃-N/år i forhold til 8 års drift. Den øgede mængde ammoniak fra nudrift til ansøgt drift skyldes den nye forbeholder.

Husdyrbrugets ammoniakemission må ikke give anledning til væsentlige påvirkninger af naturområder, der er beskyttede af europæisk lovgivning (Natura 2000 områder). Der må heller ikke ske påvirkning af naturområder, der er beskyttet af dansk lovgivning, eller som kan være leve- eller ynglelokaliteter for særligt beskyttede dyrearter (bilag IV-arter).

Husdyrgodkendelsesbekendtgørelsen kategoriserer naturen i kategori 1, 2 og 3 natur og fastsætter beskyttelsesniveauer, som fremgår af tabel 11.

Naturområder i nærheden af husdyrbruget er udpeget i husdyrgodkendelse.dk og fremgår af figur 3 og 4 og beregningerne af ammoniak til disse områder fremgår af tabel 10.

Ammoniakfølsom natur	Beskrivelse	Krav
Kategori 1	Ammoniakfølsomme Natura 2000-naturtyper uanset størrelse jf. bilag 3 pkt. D i bekendtgørelse om godkendelse og tilladelse m.v. af husdyrbrug hvis de er beliggende inden for et Natura 2000 område og er omfattet af udpegningsgrundlaget og kortlagt, samt heder og overdrev inden for et Natura 2000 område som er omfattet af § 3 i NBL5 (dvs. større end 2.500 m ²)	Max. Totaldeposition (stald og lager) afhængig af antal husdyrbrug i nærheden*): 0,2 kg N/ha/år ved > 1 husdyrbrug 0,4 kg N/ha/år ved 1 husdyrbrug 0,7 kg N/ha ved 0 husdyrbrug.
Kategori 2	Ammoniakfølsomme naturtyper som ligger udenfor Natura 2000 område: højmoser, lobeliesøer, heder der i sig selv er større end 10	Max. totaldeposition på 1,0 kg N/ha pr. år.

⁵ Bekendtgørelse af lov om naturbeskyttelse LBK nr 240 af 13/03/2019

	ha og omfattet af § 3 i NBL og overdrev der i sig selv er større end 2,5 ha og omfattet af § 3 i NBL.	
Kategori 3	<p>Ammoniakfølsomme naturtyper der ikke er omfattet af kategori 1 og 2 og som ligger uden for Natura 2000 område i form af heder, moser og overdrev der er omfattet af § 3 i NBL samt ammoniakfølsomme skove.</p> <p>For at være ammoniakfølsom skal skove være større end 0,5 ha og mere end 20 m bred og bevokset med træer, der danner eller inden for et rimeligt tidsrum vil danne en sluttet skov af højstammede træer og</p> <p>1) hvor der har været skov på arealet i lang tid (i størrelsesorden mere end ca. 200 år), så der er tale om gammel »skovjordbund«,</p> <p>2) hvor skoven er groet frem af sig selv på et naturareal, fx tidligere hede, mose eller overdrev, så jordbunden ikke har været dyrket mark inden for en periode svarende til perioden for gammel »skovjordbund« (dvs. i størrelsesorden mere end ca. 200 år), eller</p> <p>3) hvor der i skoven er forekomst af naturskovindikerende eller gammelskovsarter, som er medtaget på listen "Arter, der er brugt ved prioritering af naturmæssigt særligt værdifulde skove omfattet af § 25 i lov om skove" og arterne har væsentlig, definerende betydning for skovens naturværdi.</p>	Kommunen vurderer konkret, om der skal fastsættes vilkår om max. merdeposition, og hvad det nødvendige krav til max. deposition skal være. Kravet må dog ikke være under en max. merdeposition på 1,0 kg N/ha pr. år
Beskyttede naturtyper der ikke hører under Kategori 1-3, men som efter en konkret vurdering, er ammoniakfølsomme.	Kan fx være enge, strandenge og søer	
<p>* Antallet af husdyrbrug ud over det ansøgte opgøres på følgende måde (kumulationsmodel):</p> <p>Antal husdyrbrug med en emission på mere end 150 kg NH₃-N pr. år indenfor 200 m</p> <p>Antal husdyrbrug med en emission på mere end 450 kg NH₃-N pr. år indenfor 200-300 m</p> <p>Antal husdyrbrug med en emission på mere end 750 kg NH₃-N pr. år indenfor 300-500 m</p> <p>Antal husdyrbrug med en emission på mere end 1.500 kg NH₃-N pr. år indenfor 500-1.000 m</p> <p>Antal husdyrbrug med en emission på mere end 5.000 kg NH₃-N pr. år indenfor 1.000-2.500 m</p>		

Kategori 1 natur

Det nærmeste kategori 1 natur (Jørgenskov), som er en del af Natura 2000 habitatområdet "Bolderslev skov og Uge Skov" ligger ved Åbæk ved Aabenraa. Det nærmeste område ligger over 7000 meter fra husdyrbruget.

Der er ikke kumulation med andre husdyrbrug i det nærmeste punkt af Jørgenskov.

Kategori 2 natur

Syd og vest for husdyrbruget løber Rømse bæk som er omgivet af flere overdrevs lokaliteter. Disse overdrev er kategori 2 natur. Afstanden fra husdyrbruget til overdrevene er mellem 160 – 400 meter.

For det sydlige overdrev (kaldt 4, K2, Overdrev) er der foretaget tre ammoniak beregninger.

Det fremgår af tabel 10, at totaldepositionen til naturarealet er på maksimalt 0,4-0,5 kg N/ha/år, hvorfor Husdyrgodkendelsesbekendtgørelsens totaldepositionskrav til kategori 2 natur på maksimalt 1,0 kg N/ha/år overholdes.

Navn:	Kategori:	Opretter:	Kumulation:	Ruhed natur:	Merdeposition (kg N/ha/år):		Totaldeposition (kg N/ha/år):
					8-års drift	Nudrift:	
14, §3, Eng	Kategori 3	Ansøger	0	Mk	-0,1	0,0	0,5
13, §3, Sø	Kategori 3	Ansøger	0	V	0,0	0,0	0,4
12,1, §3 eng	Kategori 3	Ansøger	0	S	-0,1	0,0	0,8
12,0, §3, Eng	Kategori 3	Ansøger	0	S	-0,1	0,0	1,3
11, K3, tilgroet lysåbent	Kategori 3	Ansøger	0	S	0,0	0,0	0,2
10, K3, Varnæs Tykke Skov	Kategori 3	Ansøger	0	S	0,0	0,0	0,1
9, K3, Skov	Kategori 3	Ansøger	0	S	0,0	0,0	0,2
8, K3, Mose	Kategori 3	Ansøger	0	Mk	0,0	0,0	0,1
7, K3, Mose ved Skovsø	Kategori 3	Ansøger	0	Mk	0,0	0,0	0,3
6, K3, Overdrev ved Skovsø	Kategori 3	Ansøger	0	Bn	-0,1	0,0	0,3
5, K3, Overdrev, Varmæs Hoved	Kategori 3	Ansøger	0	S	0,0	0,0	0,0
4,2 K2, Overdrev	Kategori 2	Ansøger	0	Bn	-0,1	0,0	0,5
4,1, K2, Overdrev	Kategori 2	Ansøger	0	Bn	-0,1	0,0	0,4
4,0, K2, Overdrev	Kategori 2	Ansøger	0	Bn	0,0	0,0	0,4
3, K2, Overdrev	Kategori 2	Ansøger	0	Bn	0,0	0,0	0,2
2, K2, Overdrev	Kategori 2	Ansøger	0	Bn	0,0	0,0	0,4
1, K1, Jørgensskov	Kategori 1	Ansøger	0	S	0,0	0,0	0,0

Table 10, Total and merdeposition of ammoniak to designated nature areas

Vurdering af ammoniakdeposition til naturområder

Da Husdyrgodkendelsesbekendtgørelsens krav til total- og merdeposition af ammoniak til kategori 1 og 2 natur overholdes, vurderes ammoniakdepositionen til de nærliggende naturområder ikke at kunne påvirke naturarealerne væsentligt negativt.

De øvrige kategori 3 naturområder og §3 områder får en merdeposition på 0,0 N/ha/år derved under 1 kg N/ha/år. Den almindelige betragtning er, at en merdeposition på 1,0 kg N/ha/år ikke kan medføre en tilstandsændring af et almindeligt § 3 naturområde.

Bilag IV-arter

Bilag IV arter er særlig beskyttede dyrearter, der fremgår af bilag IV i EU's habitatdirektiv. Det betyder, at arternes yngle- og rasteområder ikke må beskadiges eller ødelægges.

Der er i forbindelse med denne ansøgning, gennemgået følgende materiale, for at klarlægge mulige levesteder for Bilag IV arter i nærheden af husdyrbruget, hvor det samlede resultatet fremgår af tabel 12:

- "Faglig rapport fra DMU nr. 635, 2007 - Håndbog over dyrearter på habitatdirektivets bilag IV" ⁶
- "Videnskabelig rapport fra DCE – National Center for Miljø og Energi nr. 50" ⁷ fra 2013, med overvågning af arter fra 2004 til 2011.
- Danmarks Miljøportals naturdata – med registreringer af arter.

Dansk navn	Videnskabeligt artsnavn	Kilde
Pattedyr		
Sydflagermus	Eptesicus serotinus	DMU nr. 635
Troldflagermus	Pipistrellus nathusii	DMU nr. 635
Pipistrellflagermus	Pipistrellus pipistrellus	DMU nr. 635
Vandflagermus	Myotis daubentonii	DMU nr. 635,
Padder		
Stor vandsalamander	Triturus cristatus	DMU nr. 635, DMU nr. 50
Løvfør	Hyla arborea	DMU nr. 50
Spidssnudet frø	Rana arvalis	DMU nr. 635, DMU nr. 50
Butsnudet frø	Rana temporaria	DMU nr. 50
Krybdyr		
Markfirben	Lacerta agilis	DMU nr. 635, DMU nr. 50

Tabel 11, Mulige Bilag IV arter, der kan have levesteder i nærheden af husdyrbrugene

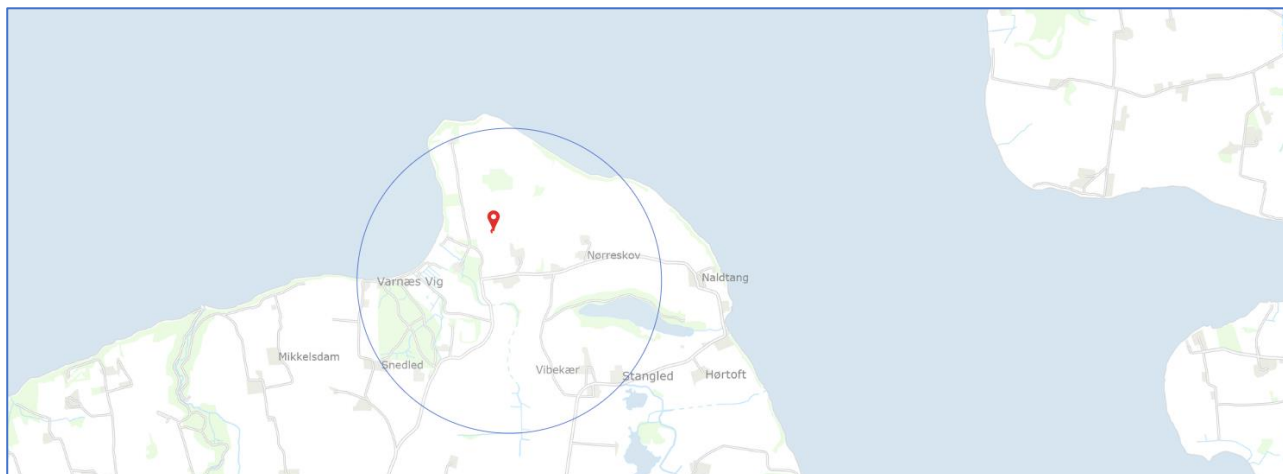
⁶ <https://www.dmu.dk/Pub/FR635.pdf>

⁷ <https://www.dmu.dk/Pub/SR50.pdf>

Ifølge Naturdata på Danmarks Miljøportal er der registreret fund af bilag IV-arter (Spidssnudet frø) inden for 1.000 m fra husdyrbruget.

Gamle bygninger og træer **kan** fungere som dagskjul og overvintringssteder for flagermus, men da der ikke rives stalde/bygninger ned, vurderes det ikke at ske fjernelse af opholdssteder for flagermus.

Flere af området søer og vådområder kan være yngle- og levesteder for padder.

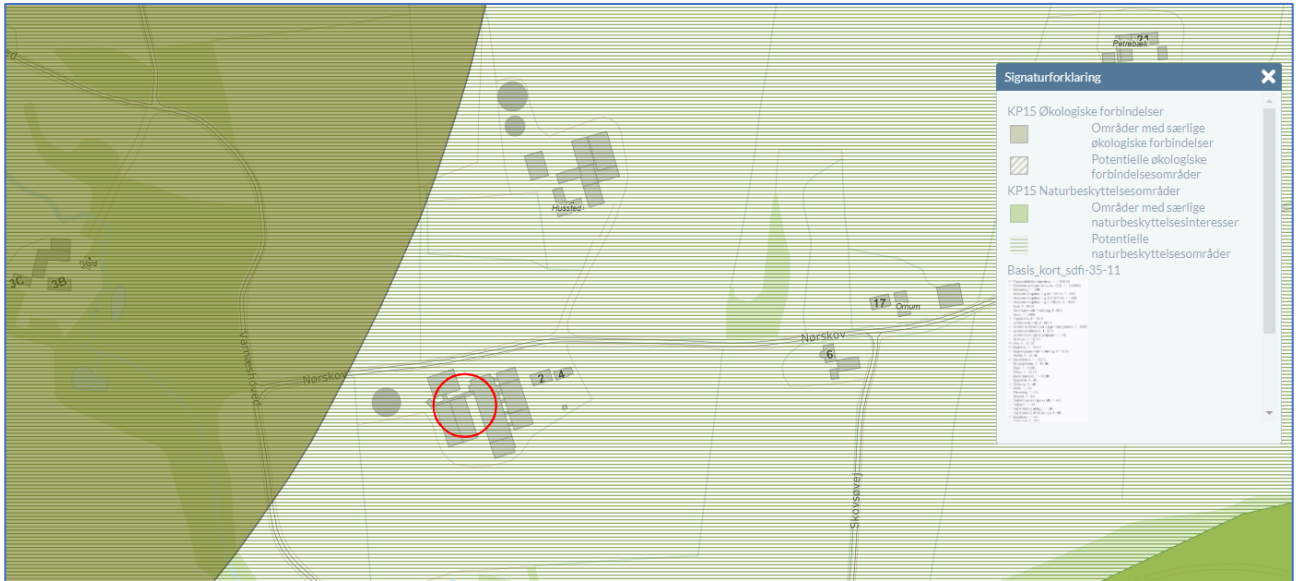


Figur 5, Kort over bilag IV registreringer mv. fra Danmarks Miljøportal, Naturdata

Biologisk mangfoldighed

Ifølge i Aabenraa Kommunes kommuneplan skal der tages afgørende hensyn til naturværdierne, og der må ikke etableres ny husdyrproduktion i og i nærheden af særligt næringsfattige og dermed biologisk mangfoldige naturarealer, ligesom der heller ikke må ske udvidelse af eksisterende husdyrproduktion eller andet, som i væsentlig grad forringer den biologiske mangfoldighed.

Som det fremgår af nedenstående figur 6 ligger ejendommen udenfor områder, der er udpeget som Områder med særlige naturbeskyttelsesinteresser, Potentielle naturbeskyttelsesområder og Økologiske forbindelser men indenfor Potentielle økologiske forbindelser.



Figur 6, Kort over Aabenraa Kommuneplans områder, der skal øge den biologiske mangfoldighed.

Vurdering af ammoniak til naturområder

Ammoniak totaldepositionen til det nærmeste kategori 1-natur er beregnet til 0,0 kg N/ha/år. Kravet til en totaldeposition på maksimalt 0,2-0,7 kg N/ha/år er således overholdt.

Det nærmeste kategori 2-naturområde har en beregnet totaldeposition 0,5 kg N/ha/år. Kravet til en totaldeposition på maksimalt 1 kg N/ha/år er således overholdt.

Naturområderne rundt om ejendommen modtager ingen merbelastning. Da den beregnede merdeposition er på 0,0 kg N/ha/år, vurderes merdepositionen ikke at kunne medføre en tilstandsændring af de nærliggende naturområder og derved ikke give anledning til, at arternes yngle- og rasteområder beskadiges eller ødelægges.

2.6 Lugtemission (B4, B6, D1e, D1g)

Nærmeste lugtberegningspunkter er udpeget i skema 246261 i Husdyrgodkendelse.dk, se figur 7 og tabel 12.

I ansøgningskemaet er der desuden beregnet lugt til det lokalplanlagte område ved Varnæs, nærmeste nabo på Nørskov 6 og fremtidige byzonen til Varnæs.

Der er ikke kumulation med andre husdyrbrug i forhold til lugt til enkelt nabobeboelse, samlet bebyggelse/lokalplan lagt område eller byzone- og sommerhusområde, idet der ikke ligger husdyrbrug med en ammoniakemission på mere end 750 kg NH₃-N pr. år inden for 100 m fra nærmeste nabo og 300 m fra nærmeste samlede bebyggelse og byzone- og sommerhusområde.

På baggrund af ovenstående, samt at alle lugtgeneafstande overholdes, vurderes det, at husdyrbruget ikke udgør en sundhedsrisiko for omgivelserne, samt at husdyrbruget kan udvides/ændres som ansøgt uden at være til gene for naboerne.

2.7 Øvrige emissioner og gener (B7, D1e)

Fra husdyrbruget kan der opstå emissioner fra varme, støj og støvgener, skadedyr, luft og affald. Øvrige emissioner i forhold til vand-, jordbunds- og undergrundsforurening anses normalvis ikke som relevante på husdyrbrug, da staldanlæg og opbevaringsanlæg er opført i tætte og stabile materialer.

Der forventes desuden ikke strålinger fra husdyrbruget.

2.7.1 Støj

De primære støjklider på husdyrbruget forventes at komme fra dyrene, ventilationsanlæg og transportere.

Staldene er isolerede og der er temperaturstyring på ventilationen, således at der udelukkende ventileres efter behov. Da stalden er lukket, er det begrænset hvor meget støj der slipper ud af den.

Der fremstilles ikke foder på ejendommen, dette sker på Varnæs Vestermark 3.

Transporter vil som udgangspunkt ske i hverdagene i tidsrummet fra 7.00 til 17.00, og transportere til og fra ejendommen er typisk af kort varighed.

Ansøger er ikke bekendt med, at der tidligere skulle have været klager over støj fra husdyrbruget.

Vurdering af støj

Støj, vibrationer og lavfrekvent støj vurderes ikke at være af et omfang, der vil kunne genere naboerne, idet de fleste støjende aktiviteter foregår indendørs samt at husdyrbruget er placeret mere end 250 meter fra nærmeste nabobeboelse.

På baggrund af ovenstående, vurderes det, at støjen fra anlægget med tilknyttede aktiviteter generelt ikke vil give anledning til væsentlige støjgener for de omkringliggende nabobeboelser.

2.7.1 Rystelser og vibrationer

Der kan eventuelt forekomme mindre rystelser i forbindelse med transportere til og fra husdyrbruget og internt på husdyrbruget. Der sker ingen ændringer i kilderne til eventuelle rystelser og vibrationer fra husdyrbruget med den ansøgte ændring af dyreholdet. Kilder kan fx være gyllepumpe, traktorer samt andre maskiner.

Vurdering af rystelser og vibrationer

Forekomst af rystelser og vibrationer vurderes at være af et omfang, der ikke vil kunne genere omgivelserne.

2.7.2 Støv

I forbindelse med husdyrproduktionen vil den primære kilde til støv være forbundet med transportere foran ejendommen, hvor støv fra underlaget hvirvles op, særligt i tørre perioder.

Alt foder håndteres indendørs, hvorfor der ikke forventes støvgener herfra.

Der forventes ligeledes ikke væsentlige støvgener fra dyrene. Der vil være mulighed for overbrusning i stalden, således at eventuelt støv ville kunne minimeres.

Vurdering af støv

Generelt vurderes støv ikke at være af et omfang, der vil kunne genere naboer, da afstanden fra husdyrbruget til naboerne er stor.

På baggrund af ovenstående, vurderes det, at støv fra anlægget med tilknyttede aktiviteter generelt ikke vil give anledning til væsentlige støvgener for de omkringliggende nabobeboelser.

2.7.3 Lys

Der er kun mindre udvendig belysning på driftsbygningerne på ejendommen.

Vurdering

Det vurderes at lys ikke vil medføre gener for naboer eller vejtrafik, da der er minimal belysning på ejendommen.

2.7.4 Skadedyr

Alt foderopbevaring sker i siloer inden døres, og eventuelt spild opsamles straks, hvilket minimerer risikoen for skadedyr. Der er aftale med et firma om rottebekæmpelse.

Vurdering af skadedyr

De beskrevne bekæmpelsestiltag vurderes, at være tilstrækkelige til, at der ikke er risiko for gener fra skadedyr eller menneskers sundhed.

2.7.5 Transporter

Ejendommen tilgås fra Nørskov. Tunge transporter såsom levering af dyr, foder og lignende sker typisk i hverdagene i tidsrummet fra 07.00 til 17.00.

Af nedenstående tabel 13 fremgår et skøn af husdyrbrugets transporter.

Tunge transporter	Nudrift antal/år (etape 1)	Ansøgt drift antal/år
Levering af foder (Traktor/vogn)	104	150
Biogas		150
Husdyr til og fra ejendommen (traktor og lastbil)	310	310
Udkørsel af gylle (traktor og gyllevogn, kapacitet til 28 tons)	180	246
Kørsel med affald (lastbil – dagrenovation)	12	12
Afhentning af døde dyr (lastbil)	52	26
Maksimalt i alt	658	894

Tabel 13, Skønnede antal transporter

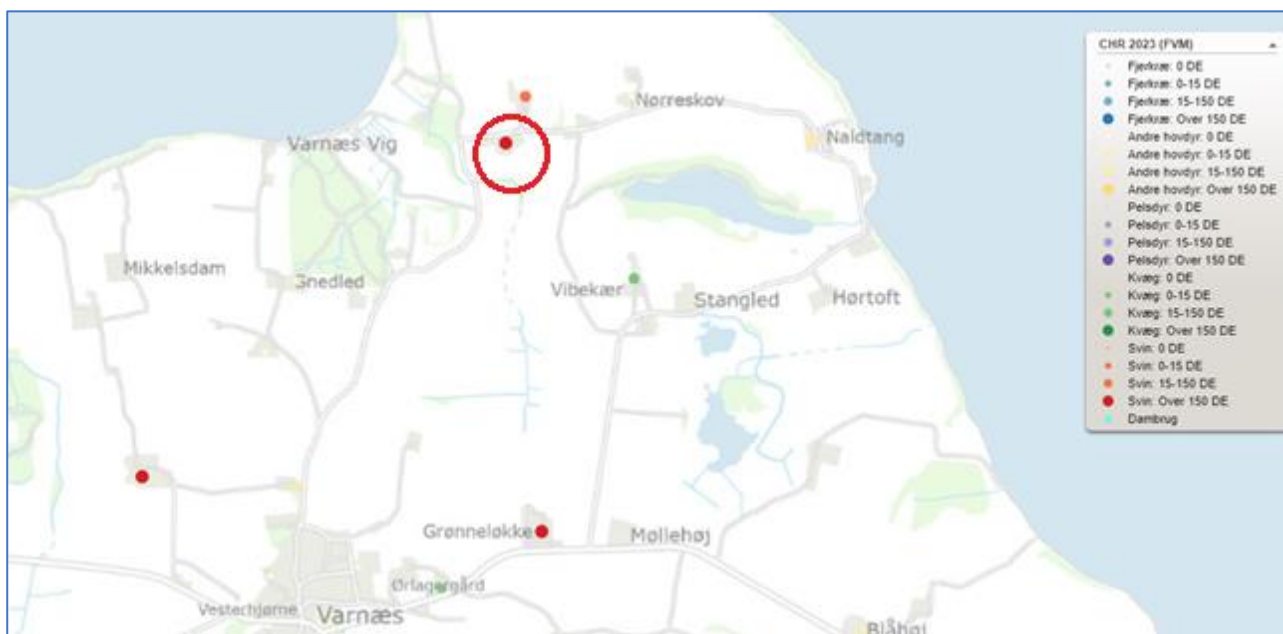
Vurdering af transport

Til- og frakørsel sker via indkørslen, og omfatter hovedsageligt lastbiltransporter og traktorer med markredskaber samt personbils-kørsel.

2.7.6 Kumulation med andre husdyrbrug (D1b)

Som det fremgår af nedenstående kort, ligger det andet større husdyrbrug (Nørskov 15) cirka 150 meter fra husdyrbruget.

Kumulation i forhold til ammoniakdeposition og natur er beskrevet under punkt 2.5, mens kumulation til lugt og beboelse fremgår under punkt 2.6.



Figur 8, Kort over det centrale husdyrbrugsregister, rød cirkel er Nørskov 2. Kilde Jordbrugsanalyse.dk. Udklip fra den 19-07-2024

Vurdering af kumulation med andre husdyrbrug

Afstanden fra Nørskov 2 til husdyrbruget på Nørskov 15 er cirka 150 meter. I forhold til støj, rystelser, vibrationer, støv, lys og skadedyr og transporter vurderes der ikke at kunne være kumulation, da evt. gener fra husdyrbruget er meget små og afstanden til husdyrbruget på Nørskov 15 er forholdsvis stor.

2.7.7 Forurenings- og genebegrænsende tiltag (B7, D1e)

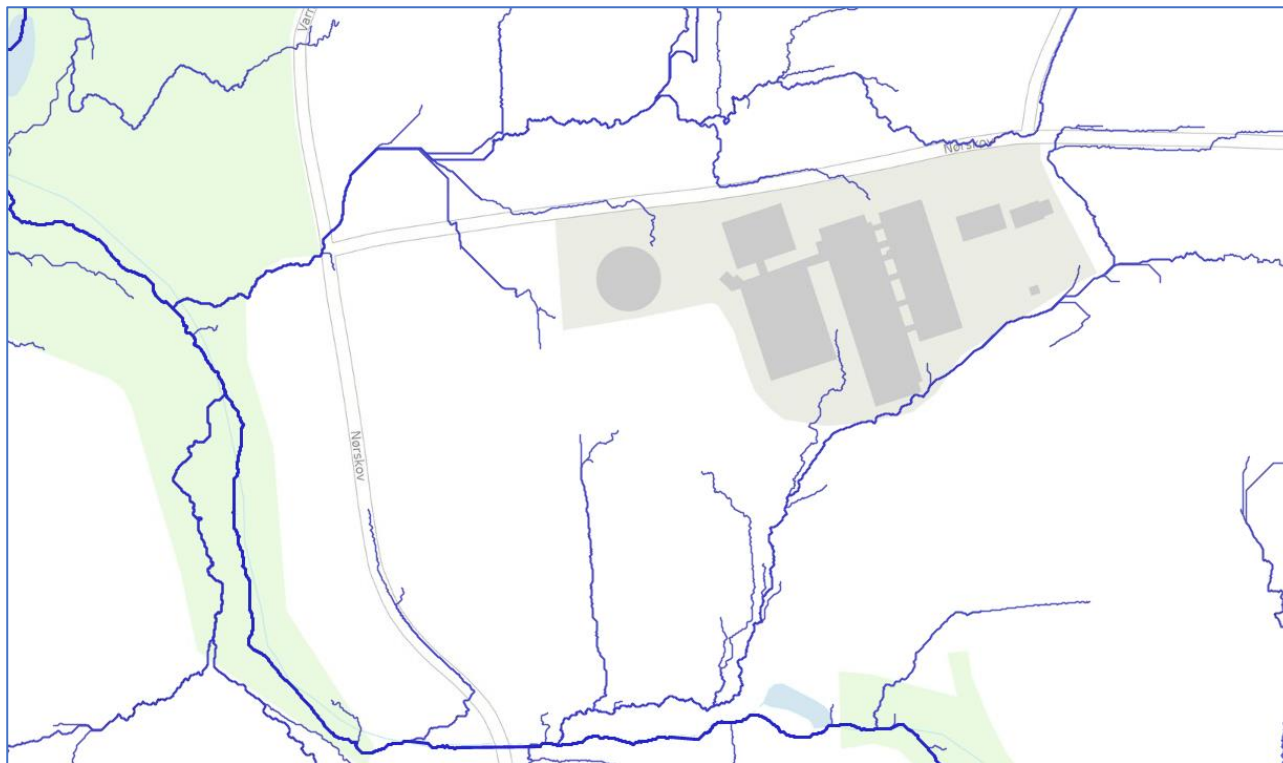
For at beskytte nærmiljøet og grundvandet har ansøger en række procedurer for håndtering af husdyrgødning, olie og kemikalier.

Vurdering af husdyrgødning

På ejendommen opbevares husdyrgødningen i staldens gyllesystemer, den nye forbeholder samt i gyllebeholderen. De største risikoer for forureninger med husdyrgødning vurderes at være påkørsel med traktor/gyllevogn, der kan medføre skader og utætheder på gyllebeholderen, eller overløb i forbindelse med pumpning af gylle til gyllebeholderen.

Skulle der ske udslip af husdyrgødning fra gyllebeholderen viser figur 9 herunder, at gyllen vil løbe mod nord og ud på marken.

Ved et eventuelt gylleuheld, vil der blive sat ind for at begrænse omfanget af forureningen, således at der ikke sker påvirkninger af det omkringliggende område. Dette kan for eksempel ske ved at dæmme op med jord eller lignende ved gyllebeholderen, således at forureningen begrænses mest muligt.



Figur 9, Kort over, hvor et eventuelt gylleudslip vil løbe hen. Kilde: Scalgo

Vurdering af olie og kemikalier

Der er en dieselolietank i maskinladen, og der opbevares ikke bekæmpelsesmidler på ejendommen.

Vurdering af døde dyr

Døde dyr opbevares på DAKA-pladsen i container ved siden af eksisterende gylletank. Døde dyr meldes straks til afhentning via DAKA, hvorfor afhentningen som hovedregel sker indenfor ét døgn. Håndtering af døde dyr vurderes at være forsvarligt og placeringen vurderes ikke at give anledning til væsentlige gener.

2.7.8 Forslag til egenkontrol (B7)

Kravet til BAT er overholdt.

2.8 Reststoffer, affald og naturressourcer (B8, D1c, D1d)

I forbindelse med husdyrproduktionen er der reststoffer og affald, som skal opbevares, håndteres og bortskaffes korrekt efter gældende lovgivning. Dertil kommer, at der i forbindelse med husdyrproduktion også er et forbrug af naturressourcer, som minimeres mest muligt. Der er ikke kortlagt jordforurening på husdyrbrugets arealer.

2.8.1 Affald

Ansøger har en aftale med Meldgaard med pap og papir. Øvrigt affald kører ansøger løbende hen på miljøstationen.

Affald opbevares, håndteres og bortskaffes miljømæssigt forsvarligt og i overensstemmelse med Aabenraa Kommunes regulativ for erhvervsaffald.

Herunder er oplistet husdyrbrugets forventede affaldstyper, opbevaringssted, transportør og ansøgers skønnede mængder.

Affaldstype	Opbevaringssted	Transportør	Modtageanlæg	Mængde pr. år
Olie- og kemikalieaffald:				
Spraydåser	I kasse i maskinhus	Meldgaard	Meldgaard	Ca. 300 stk.
Kanyler i særlig beholder	I kanyleboks i depot rum	Meldgaard	Meldgaard	4 bokse
Batterier – alle typer	I depot rum i stald	Egen transport	Genbrugsplads	
Fast affald:				
Tom emballage (papir/pap)	Container 1100 l	Meldgaard	Meldgaard	Tømmes efter behov ca. 1/mdr.
Tom emballage (plast)	Container 1100 l	Meldgaard	Meldgaard	Tømmes efter behov ca. 1/mdr.
Jern og metal	På palle i maskinhus	Produkthandel	Produkthandel	0-1 tons

Tabel 14, Affaldshåndtering og mængder

Vurdering af affald

Generelt vurderes husdyrbrugets fremtidig affaldshåndtering at stemme overens med kommunens erhvervsaffaldsregulativ. Der vurderes ingen større risiko ved håndtering af de nævnte affaldstyper.

2.8.2 Råvarer

De primære råvarer på husdyrbruget er vand og foder til dyrene, samt elektricitet. Vand og el beskrives i særskilte afsnit 2.8.3 og 2.8.4 herunder.

Foderet består primært af eget og indkøbt foder og mineraler. Foderforbruget er tilpasset den enkelte dyretype, hvorfor der kun benyttes den mængde der er behov for, og foderspild derfor er minimalt.

2.8.3 Energiforbrug

På husdyrbruget vil der primært blive benyttet el til belysning, ventilation, gyllepumper, samt drift af gyllekøling.

Af tabel 15 fremgår det forventede forbrug af energi på ejendommen. Husdyrbrugets energiforbrug opgøres årligt i forbindelse med udarbejdelse af årsregnskab. Med den forventede produktion, beregnes der ud fra normtallene et årligt elforbrug på cirka 37.565 kWh ved 18.000 smågrise (7-31 kg).
+ markning + gyllekøling.

Type	Forbrug for tidligere godkendelse, etape 1	Reelt forbrug, 2023	Forbrug jf. normal
EI	Estimeret 135.674 kWh	148.162 kWh	124.696 kWh (uden drift af gyllekøling)

Tabel 15, Energiforbrug

Vurdering af energi

Det forventede samlede forbrug, vurderes at være acceptabel for husdyrbrugets aktiviteter med fx gyllekøling og størrelse.

2.8.4 Vandforbrug

Ejendommen får vand fra Varnæs Vandværk. På ejendommen benyttes der fremadrettet vand som drikkevand til dyrene, samt til vask af stald og overbrusning. I stalden er der drikkeventiler i krybberne, hvilket medfører et minimalt vandspild. Stalden sættes i blød forud for vask af stalden. Der benyttes højtryksrensere med koldt vand i forbindelse med staldvask.

Vandforbruget opgøres årligt i forbindelse med årsregnskabet, og i 2023 var forbruget på 8808 m³. Beregnet ud fra normal, benyttes (middel) 15.960 m³ til 60.000 smågrise.

Vurdering af vand

Det vurderes samlet, at husdyrbruget med de beskrevne foranstaltninger minimerer vandforbruget mest muligt, samt at risikoen for udsivning til det omgivende miljø er meget begrænset.

2.8.5 Spildevand og restvand

Afløbsforholdene på husdyrbruget fremgår af i bilag 5.

Vaskevand fra stalden vil blive ledt i gyllesystemet. Der er ingen afløbsriste på udenoms arealet ved stalden og gyllebeholderen.

Vurdering af spildevand og restvand

Da alle gyllesystemer er lukket, og der er ingen afløbsriste på ejendommen, vurderes spildevandet ikke at give anledning til forurening eller væsentlig påvirkning af miljøet.

2.9 BAT (B9)

BAT-niveauet beregnes i Husdyrgodkendelse.dk, og forudsætningen for BAT-beregningen i denne ansøgning, tager udgangspunkt i den eksisterende stald og den eksisterende gyllebeholder.

Det samlede BAT-krav for stald og lager er i Husdyrgodkendelse.dk beregnet til 1533 kg NH₃-N/år og ammoniakemissionen er 1533 kg NH₃-N/år. Det vejledende emissionsniveau er dermed overholdt.

Samlet BAT beregning			
	Stalde	Lagre	Total
Samlet BAT krav (kg NH ₃ -N /år)	1331	203	1533
Faktisk emission (kg NH ₃ -N /år)	1331	203	1533
Forskel (kg NH ₃ -N /år)	-	-	0
Vejledende BAT Overholdt?	-	-	Ja

Tabel 16 Samlet BAT beregning. Kilde: Husdyrgodkendelse.dk

2.10 Grænseoverskridende virkninger (B10)

Husdyrbruget ligger mere end 20 kilometer fra den dansk/tyske grænse.

Ansøgningen vurderes ikke at medføre grænseoverskridende virkninger pga. af afstanden.

2.11 Klima (D1f)

Nedenfor fremgår husdyrbrugets sårbarhed i forhold til nedbør, vandstigning fra vandløb, grundvandsstigning samt havvandsstigning.

Nedbør

Figur 10 nedenfor viser de områder og bygninger, der kan blive påvirket ved en timenedbør på 30 mm.

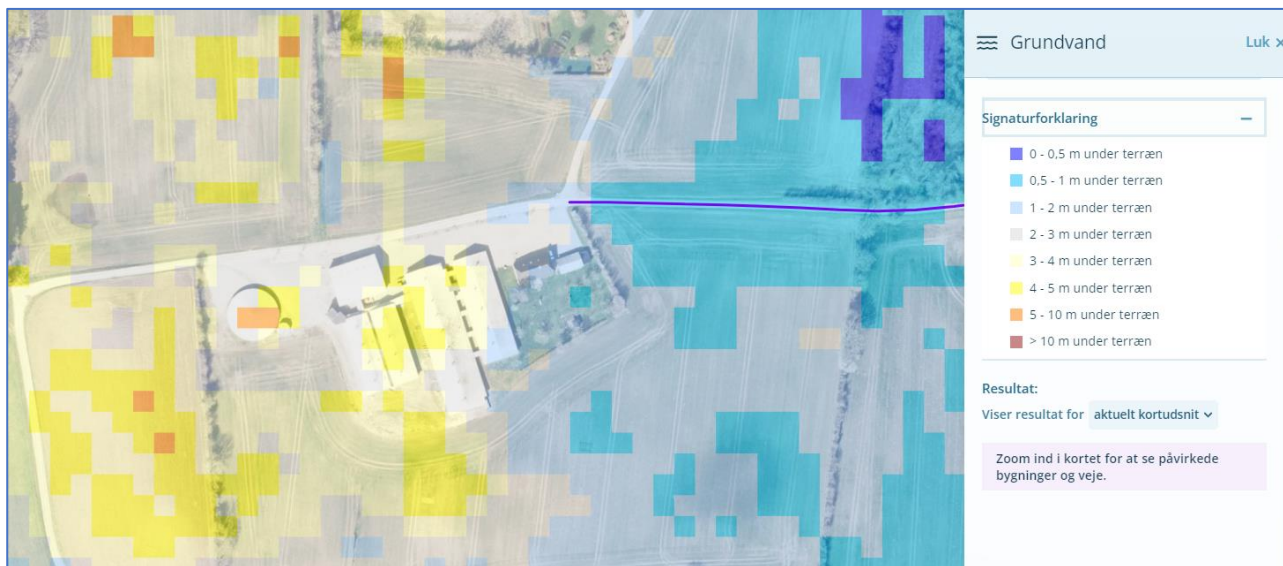
Der har ikke tidligere været problemer med oversvømmelser i staldene, ligesom der ikke tidligere har været risiko for forurening som følge af nedbør. Kapaciteten i husdyrbrugets gyllebeholder kontrolleres jævnligt.



Figur 10 Områder der kan blive påvirket af nedbør. Kilde: kamp.miljoportal.dk

Grundvand

Af figur 11 fremgår det, at grundvandet omkring ejendommen ligger med en minimumshøjde på 1 og 5 meter under terræn.



Figur 11, Grundvandshøjde omkring husdyrbruget om vinteren. Kilde: kamp.miljoportal.dk

Vandløb og hav

Husdyrbruget ligger ikke i et område, der påvirkes af oversvømmelser fra vandløb eller havandsstigning.

2.12 Risiko for ulykker og katastrofer (D1f)

Den største risiko for forurening fra husdyrbruget vurderes at være opbevaring og håndtering af gylle.

Staldene og opbevaringsanlæg er udført i tætte og stabile materialer. Desuden er der fast procedure for, at forud for pumpning af gylle til beholderen, bliver kapaciteten kontrolleret, således at der ikke sker overløb i forbindelse med overpumpning.

Området som husdyrbruget er beliggende i, er desuden heller ikke udsat i forhold til naturkatastrofer såsom jordskælv eller jordskred, der kan føre til, at der sker skade på bygninger og anlæg.

Husdyrbruget er endvidere ikke beliggende i risikoområde i forhold til oversvømmelser i forbindelse med vandstigninger fra grundvand, vandløb eller hav.

2.13 Oplysninger om konsulenten (A4)

Ansøgningen er udarbejdet af Pba i jordbrug, Henriette Fries, Spiras, som har arbejdet med landbrugets miljøforhold i 15 år. Dels som rådgiver, kommunal miljømedarbejder, AC-tekniker i Miljøstyrelsen og nu miljørådgiver i landboforeningen Spiras.

3. Screening af om projektet er omfattet af krav om miljøkonsekvensvurdering (D1, D2, D3)

Projektet vurderes ikke at kunne medføre væsentlige indvirkninger på miljøet i relation til de kriterier, der er anført i husdyrgodkendelsesbekendtgørelsens bilag 1, punkt D nr. 1 og 2, der omhandler projektets karakteristika og placering, og under hensyn til projektets indvirkning på faktorer, der følger af §4, stk. 6.

Ifølge husdyrgodkendelsesbekendtgørelsens §63 nr. 3, skal husdyrbrugets særkender beskrives i afgørelsen, og fremgår af kapitel 2. Husdyrbrugets indvirkninger er vurderet i bilag 4.

På baggrund af ovenstående vurderes det ansøgte ikke at påvirke miljøet væsentligt, hvorfor denne ansøgning ikke er omfattet af kravet om miljøkonsekvensvurdering.

4. Konklusion

Sammenfattet vurderes det ansøgte på Nørskov 2 ikke at medfører væsentlig direkte eller indirekte påvirkning af det omkringliggende miljø. Aabenraa Kommune kan ved fastsættelse af normale driftsvilkår for ejendommen fastholde husdyrbruget på de ansøgte tiltag, samt opsætte vilkår for indgreb såfremt husdyrbruget mod forventning medfører forøgede gener for omgivelserne.

5. Bilagsoversigt

Bilag 1. Screeningsdokument jf. bek. nr. 2256 af 29/12/2020, bilag 1, punkt D

Bilag 2. Oversigt

Bilag 3. Staldtegninger

Bilag 4. Gener

Bilag 5. Udledning

Bilag 6. Kapacitetsberegning

Bilag 1

Relevante kriterier til bestemmelse af om en ansøgning om godkendelse efter § 16 a, stk. 4, eller tilladelse efter § 16 b, i husdyrsbrugsloven er omfattet af krav om miljøkonsekvensvurdering, jf. denne bekendtgørelses § 4, stk. 3, nr. 3. I nedenstående tabel angives bilag 1 punkt D kriterier sammenholdt med kapitalerne i denne miljøansøgning.

Krav i husdyrgodkendelsesbekendtgørelsens bilag 1 punkt D	Henvisning til kapitel i miljøansøgning
1. Projektets karakteristika Projektets karakteristika skal især ansues i forhold til: a) Hele projektets dimensioner og udformning.	I følgende kapiteller er projektet karakteristika gennemgået:

<p>b) Kumulation med andre eksisterende og/eller godkendte projekter.</p> <p>c) Brugen af naturressourcer, særlig jordarealer, jordbund, vand og biodiversitet.</p> <p>d) Affaldsproduktion.</p> <p>e) Forurening og gener.</p> <p>f) Risikoen for større ulykker og/eller katastrofer, som er relevante for det pågældende projekt, herunder sådanne som forårsages af klimaændringer, i overensstemmelse med videnskabelig viden.</p> <p>g) Risikoen for menneskers sundhed (f.eks. som følge af vand- eller luftforurening).</p>	<p>Kap. 2.1 og 2,2</p> <p>Kap. 2.7.6</p> <p>Kap. 2.4 – 2.5</p> <p>Kap. 2.8</p> <p>Kap. 2.5 -2.7</p> <p>Kap. 2.12</p> <p>Kap. 2.6 og 2.7</p> <p>Samlet vurderes projektets karakteristika ikke at give anledning til, at det anmeldte projekt vil kunne påvirke miljøet væsentligt.</p>
<p>2. Projektets Placering</p> <p>Den miljømæssige sårbarhed i de geografiske områder, der kan forventes at blive berørt af projekter, skal tages i betragtning, navnlig:</p> <p>a) den eksisterende og godkendte arealanvendelse,</p>	<p>I følgende kapiteller er projektets placering gennemgået:</p> <p>Kap. 2.4 og 2.5</p>

<p>b) naturressourcernes (herunder jordbund, jordarealer, vand og biodiversitet) relative rigdom, forekomst, kvalitet og regenereringskapacitet i området og dettes undergrund,</p> <p>c) det naturlige miljøes bæreevne med særlig opmærksomhed på følgende områder:</p> <p>i) Vådområder, områder langs bredder, flodmundinger.</p> <p>ii) Kystområder og havmiljøet.</p> <p>iii) Skovområder.</p> <p>iv) Naturresevater og -parker.</p> <p>v) Områder, der er registreret eller fredet ved national lovgivning; Natura 2000-områder udpeget af medlemsstater i henhold til direktiv 92/43/EØF og direktiv 2009/147/EF.</p> <p>vi) Områder, hvor det ikke er lykkedes — eller med hensyn til hvilke det menes, at det ikke er lykkedes — at opfylde de miljøkvalitetsnormer, der er fastsat i EU-lovgivningen, og som er relevante for projektet.</p> <p>vii) Tætbefolkede områder.</p> <p>viii) Landskaber og lokaliteter af historisk, kulturel eller arkæologisk betydning.</p>	<p>Samlet vurderes projektets placering ikke at give anledning til, at det anmeldte projekt vil kunne påvirke miljøet væsentligt.</p>
<p>3. Arten af og kendetegn ved den potentielle indvirkning på miljøet</p> <p>Projektets forventede væsentlige virkninger på miljøet skal ses i relation til de kriterier, der er anført under punkt 1 og 2 ovenfor, og under hensyn til projektets indvirkning på faktorer, der følger af § 4, stk. 6, idet der skal tages hensyn til</p> <p>a) indvirkningens størrelsesorden og rumlige udstrækning (f.eks. geografisk område og antallet af personer, der forventes berørt),</p> <p>b) indvirkningens art,</p> <p>c) indvirkningens grænseoverskridende karakter,</p> <p>d) indvirkningens intensitet og kompleksitet,</p> <p>e) indvirkningens sandsynlighed,</p> <p>f) indvirkningens forventede indtræden, varighed, hyppighed og reversibilitet,</p>	<p>Projektets potentielle indvirkninger på miljøet er beskrevet i:</p> <p>Kap. 2</p> <p>Samlet vurderes projektet i relation med andre projekter, ikke at give anledning til, at det anmeldte projekt vil kunne påvirke miljøet væsentligt.</p>

g) kumulationen af projektets indvirkninger med indvirkningerne af andre eksisterende og/eller godkendte projekter,	
---	--

h) muligheden for reelt at begrænse indvirkningerne.	
--	--

Bilag 2, Oversigt

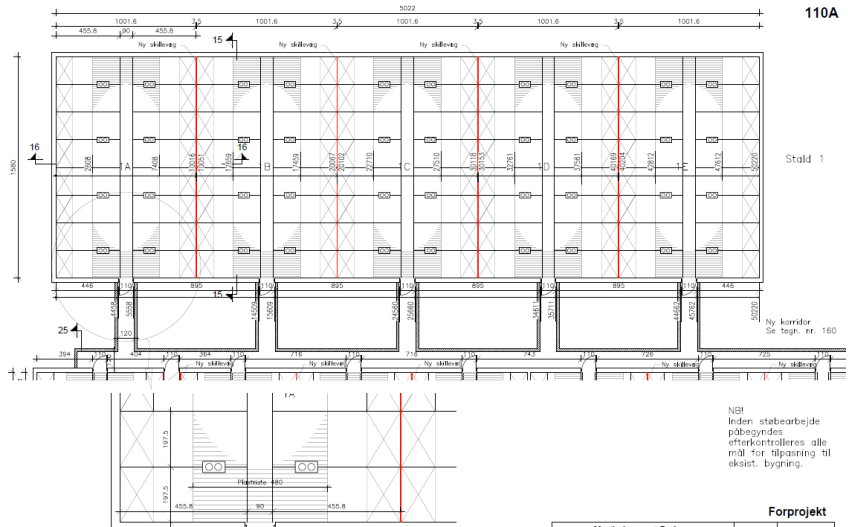


Bilag 3, Staldtegninger

Produktionsarealer, Nørskov 2

Stald 1

	Antal stier B	L	I alt
Delvis spaltegulv	80	1,975	4,558
I alt			720,164



110A

Stald 1

Ny korridor
Se tegn. nr. 160

NB!
Inden stæbearbejde påbegyndes eftercontrolleres alle mål for tilpasning til eksist. bygning.

Forprojekt

Stald 2

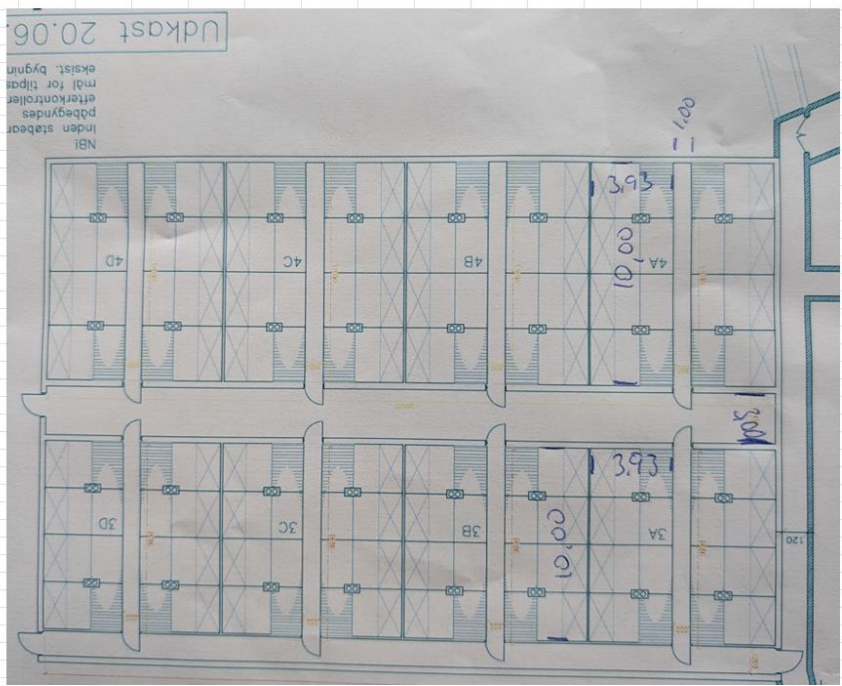
	Antal stier B	L	I alt
16	2,125	4,05	137,7
48	2,125	3,66	373,32
32	2,125	3,71	252,28
16	2,125	3,76	127,84
16	2,125	4,05	137,7
I alt	128		1028,84



NB!
Inden stæbearbejde påbegyndes eftercontrolleres alle mål for tilpasning til eksist. bygning.

Stald 3				
	Rækker	B	L	i alt
Delvis spaltegulv	8	3,93	10	314,4

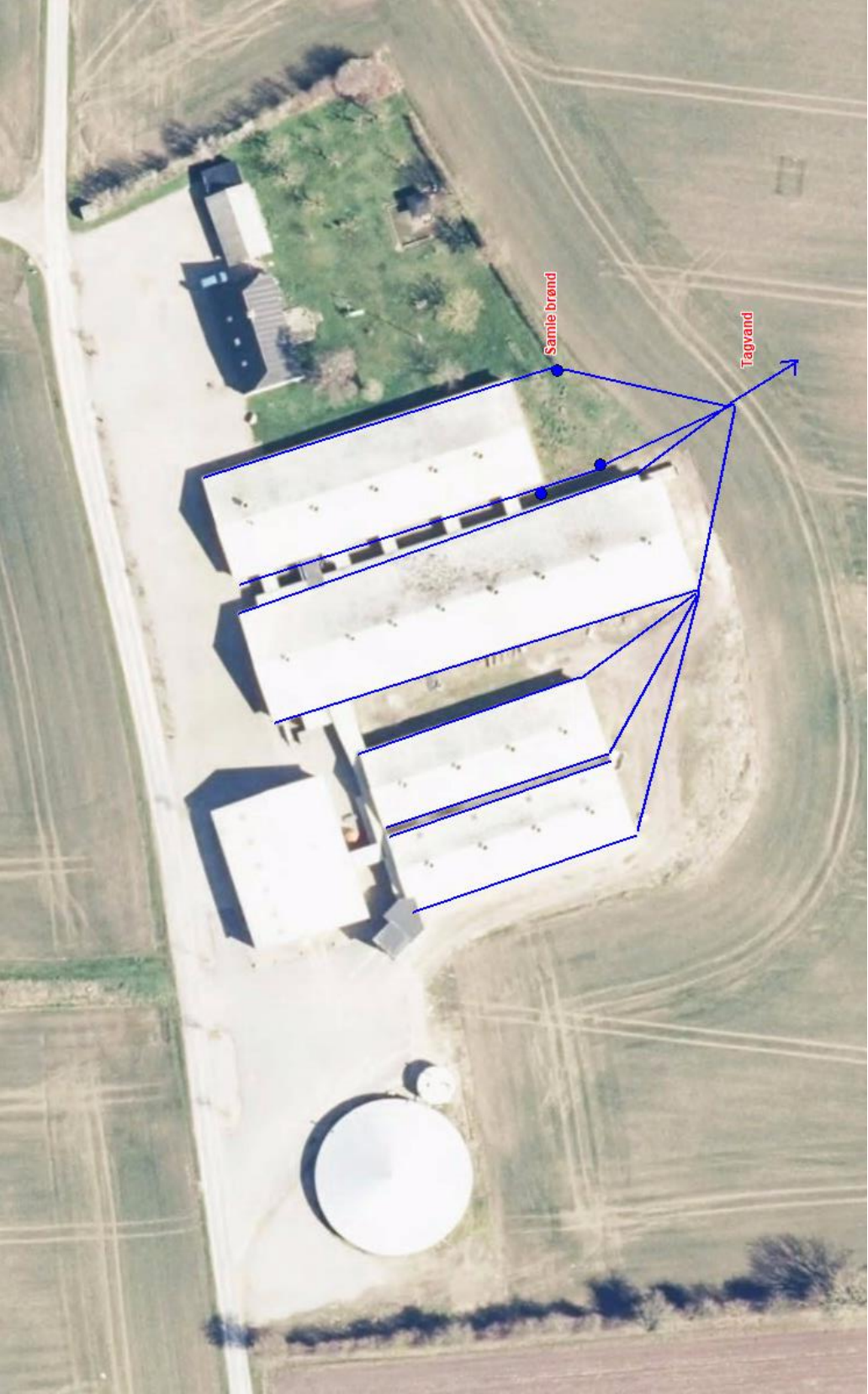
Stald 4				
	Rækker	B	L	i alt
Delvis spaltegulv	8	3,93	10	314,4



Bilag 4, Gener



Bilag 5, Udledning



Bilag 5 Kapacitetsberegning

	Slagtesvin	Smågrise	Årssøer	Fordeling søer	uger
Antal	0	60000	0	Løbestald	4,0
Indgangsvægt (kg)	31	7,1		Drægtighedsstald	12,0
Udgangsvægt (kg)	113	31			
Tilvækst (kg)	82	23,9		Drænet gulv, slagtesvin?	Ja
Kapacitetsberegninger (normalt 2020)					
Mængde (Gylle + vand)					
Gylle:					
	Standardmængde	Korrektionsfaktor - vægt	Ton pr dyr	I alt (m3)	
Slagtesvin, delvis spaltegulv	0,55	1,00	0,55	0	
Slagtesvin, drænet gulv	0,56	1,00	0,56	0	
Smågrise, toklimastald/drænet gulv	0,133	0,99	0,13	7875	
Søer - bidrag løbe- og drægtighedsstald	4,52		4,52	0	
Søer - bidrag farestald	1,71		1,71	0	
Vand:					
	Areal (m2)	Nedbør pr døgn (mm)*	Vaskevand (m3)	I alt (m3)	
Regnvand fra udleveringsrampe	6	2,4		5	
Regnvand fra vaskeplads	0	2,4		0	
Vaskevand			0	0	
			Total mængde (m3)	7881	
			Teltoverdækning	0	
			Korrigeret mængde	7881	
Opbevaringskapacitet:					
	Areal	Højde		Volumen m³	
Gyllebeholder 1				2000	
Nørskov 15				2800	
Varnæs Vestermark 7				1700	
Gyllekanaler og fortank				99	
				0	
			Total opbevaring (m3)	6599	
			Kapacitet i måneder	10,0	
			Manglende kapacitet	0	