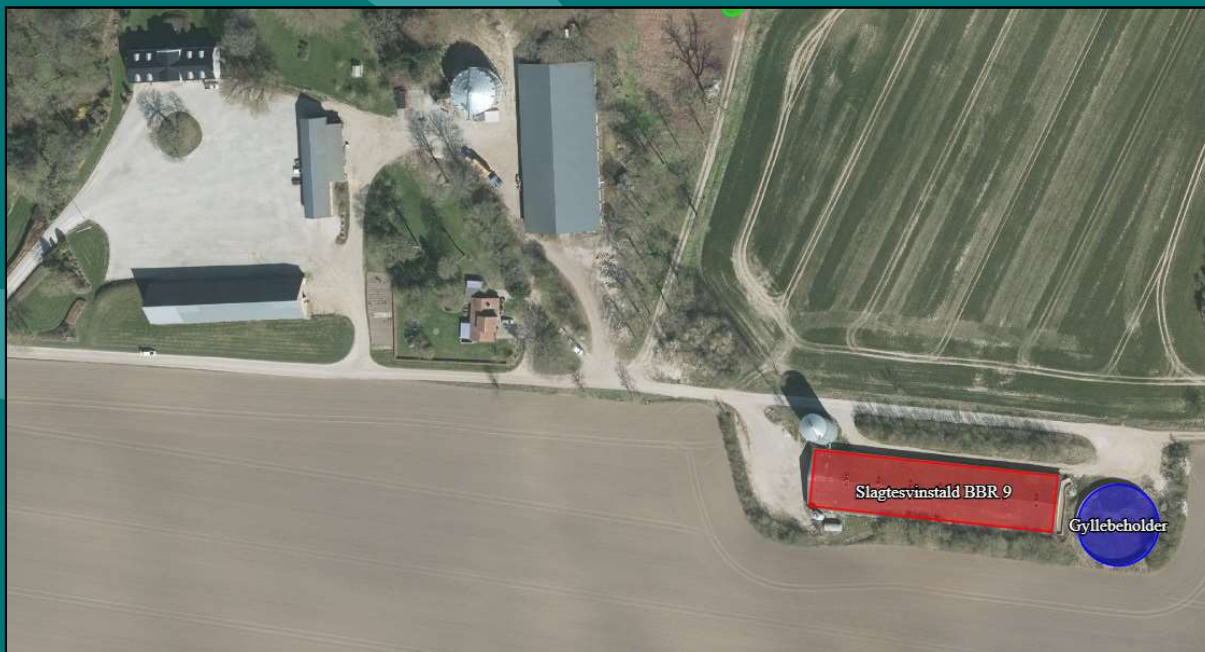


**§ 16b-miljøtilladelse  
af  
husdyrbruget  
på  
Haraldsmarkvej 9, 8370 Hadsten**



Tilladelsesdato den 24. november 2020



Favrskov  
Kommune

## Registreringsblad

Landbrugets navn og beliggenhed	Haraldsmarkvej 9, 8370 Hadsten
Matrikelnummer	7z Ødum By, Ødum
Virksomhedens navn	Niels Grand Pedersen
CVR. nummer	25782461
P-nummer	1026430794
Ejendomsnummer	7100000952
Besætningens CHR nummer	81443
Ejer af ejendommen	Niels Grand Pedersen, Hallingvej 4, 8370 Hadsten
Driftsansvarlig	Niels Grand Pedersen, Hallingvej 4, 8370 Hadsten
Ansøgers konsulent	Anne Kirkegaard, Velas
Brugstype	Svinebrug
Skema nummer og versionsnummer	220029 version 2
Kommunens sagsnummer	710-2020-71699
Tilladelses betegnelse	§ 16 b tilladelse over 750 kg NH <sub>3</sub> -N pr. år
Tilsynsmyndighed	Favrskov Kommune
Sagsbehandler	Bente Solsø Dommert
Kvalitetssikret af	Lene Højlund
Tilladelsesdato	24. november 2020

## Læsevejledningen

### Det vigtigste først!

I de første tre afsnit kan læses selve afgørelsen, dernæst vilkårene som skal overholdes netop for dette husdyrbrug samt de generelle juridiske forhold omkring afgørelsen herunder klagevejledning.

### Derefter kommer detaljerne og kommunens vurderinger

I afsnit 4 og de følgende afsnit, er der en teknisk gennemgang af det projekt, der søges om, efterfulgt af kommunens bemærkninger og vurderinger af virkningerne på miljøet.

### Til sidst

Som bilag til afgørelsen er ansøgnings materialet vedlagt.

# Indholdsfortegnelse

1. Afgørelse .....	4
2. Vilkår for afgørelsen.....	6
3. Generelle forhold .....	9
3.1 Meddelelsespligt .....	9
3.2 Tilsyn og retsbeskyttelse.....	9
3.4 Gyldighed .....	9
3.5 Offentliggørelse .....	9
3.6 Klagevejledning.....	9
3.7 Lovgrundlag, planer og vejledninger .....	12
4. Anlæggets beliggenhed og planmæssige forhold .....	13
4.1 Beliggenhed, landskab og afstandskrav .....	13
5. Husdyrhold, staldanlæg og drift.....	16
5.1 Husdyrhold og staldindretning .....	16
5.2 Foderoplag .....	18
5.4 Ventilation .....	18
5.5 Energi- og vandforbrug .....	18
5.7 Affald og forbrugsstoffer.....	19
5.8 Egenkontrol og dokumentation .....	19
6. Gødningsproduktion og -håndtering.....	20
6.1 Gødningstyper .....	20
6.2 Flydende husdyrgødning .....	20
7. Forurening og gener fra anlægget .....	21
7.1 Lugt .....	21
7.2 Fluere og andre skadedyr .....	22
7.3 Støj fra anlæg og maskiner .....	23
7.4 Rystelser .....	24
7.5 Til- og frakørsel.....	24
7.6 Støv.....	25
7.7 Lys.....	25
8. Husdyrbrugets påvirkning af natur og miljø .....	26
8.1 Ammoniak og natur.....	26
8.2 Arter med særlige beskyttelseskrav (BILAG IV arter m.m.) .....	28
8.3 Konsekvensvurdering.....	28
9. Bedste tilgængelige teknik (BAT).....	29
Bilag 1. Ansøgningsskema 220029, version 2.....	30

# 1. Afgørelse

Favrskov Kommune meddeler hermed tilladelse efter § 16 b i husdyrbrugloven til ændring af svinebruget på Haraldsmarkvej 9, 8370 Hadsten. Ejendommen indgår i bedriften med navnet Niels Grand Pedersen, CVR-nr. 25782461. Under samme bedrift drives husdyrhold på Stobdrupvej 13, 8370 Hadsten, på Resengårdsvej 3, 8380 Trige samt på Nyvangs Allé 1, 8380 Trige, de sidste to ejendommen ligger i Århus Kommune.

Tidligere var der på ejendommen tilladelse til at producere 6.400 slagtesvin (30-110 kg) i stalden, der søges om tilladelse til at producere både smågrise og slagtesvin samt tilladelse til at producere det antal grise som der er plads til i stalden.

## Tilladelsen omfatter

Tilladelsen er en samlet tilladelse af husdyrbruget. Tilladelsen omfatter en ændring af hvad produktionsarealet på 1.344 m<sup>2</sup> i svinestalden må anvendes til, idet der gives tilladelse til, at der må opstaldes smågrise eller slagtesvin eller en blanding af smågrise og slagtesvin på staldens 1.344 m<sup>2</sup> produktionsareal. Tilladelsen omfatter også ejendommens gyllebeholder som har en overflade på 710 m<sup>2</sup>.

Tilladelsen er betinget af at vilkårene i kapitel 2 overholdes.

Da husdyrbrugets samlede ammoniakemission er på over 750 kg NH<sub>3</sub>-N, nemlig på 3375 kg NH<sub>3</sub>-N pr. år, skal der fastsættes vilkår om reduktion af ammoniakemissionen ved anvendelse af den bedste tilgængelige teknik (BAT).

Tilladelsen gælder kun det ansøgte. Der må ikke ske ændringer i husdyranlæg, gødningsopbevaringsanlæg, ensilageopbevaringsanlæg eller lignende, før ændringen er anmeldt og tilladt/godkendt af Favrskov Kommune.

Tilladelsen omfatter udelukkende ejendommens erhvervsdel og forholdet til husdyrbrugloven. Godkendelser/tilladelser i forhold til anden lovgivning skal søges separat. Ejer er selv ansvarlig for at indhente øvrige fornødne godkendelser eller tilladelser. Det kan blandt andet være: byggetilladelse, tilladelse til jorddeponering, tilladelse til spildevandsafledning, tilladelse til afledning af overfladevand, tilladelse til ny vejadgang, nedrivningstilladelse herunder tilladelse til anvendelse af byggeaffald. Bedriften skal til enhver tid leve op til gældende regler i love og bekendtgørelser – også selvom disse regler måtte være skærpende i forhold til denne tilladelse.

Favrskov Kommune har i forbindelse med sagsbehandlingen hørt Århus Kommune om de har bemærkninger til tilladelsen da, anlægget kun ligger 140 meter fra kommunegrænsen. Århus Kommune havde ikke bemærkninger.

## Vurdering

Favrskov Kommune vurderer samlet set, at husdyrbruget – med de stillede vilkår – ikke vil medføre væsentlige miljømæssige påvirkninger, og at det kan drives på en måde, som er forenelig med hensynet til omgivelserne.

Husdyrbruget overholder husdyrbruglovens beskyttelsesniveau for lugt, og Favrskov Kommune vurderer, at produktionen kan ændres uden væsentlige gener for naboerne. Produktionen overholder ligeledes husdyrbruglovens beskyttelsesniveau for ammoniak, og vi vurderer, at driften af husdyrbruget ikke vil forringe naturens tilstand i området.

Favrskov Kommune vurderer desuden, at den ansøgte drift af anlægget lever op til bedste tilgængelige teknik (BAT).

Favrskov Kommune

24. november 2020



Bente Solsø Dommert

*Agronom*

Tilladelsen er gældende fra den 24. november 2020

Klagefristen er den 21. december 2020

## 2. Vilkår for afgørelsen

### Produktionsareal og gødningsopbevaring

1. Der må kun være dyrehold i den stald, der fremgår af nedenstående skema. Dyretypen, gulvtypen, produktionsareal, skal være i overensstemmelse med nedenstående skema. Staldens placering kan ses i afsnit 4.1.

Stald	Dyretype	Gulvtype	Staldstørrelse (m <sup>2</sup> )	Produktionsareal (m <sup>2</sup> )
Slagtesvinestald BBR 9	Slagtesvin og Smågrise	Fulldrænet gulv (kummer under hele arealet)	1.896	1.344

2. Der må kun opbevares flydende husdyrgødning i den gyllebeholder der er nævnt i nedenstående skema.

Opbevaringsanlæg	Byggeår	Overflade areal (m <sup>2</sup> )	Kapacitet (m <sup>3</sup> )	Overdækning	Pumpesystem til tømning
Gyllebeholder	1999	710	3000	Naturlig flydelag	Læssekran på gyllevogn

### Ventilation

3. Ventilationsafkast og staldventilatorer skal rengøres og justeres efter producentens anvisninger dog mindst en gang om året, for at forebygge lugt- og støjgener.

### Foder

4. Beholdere med flydende foder (eks. valle) skal opbevares på en plads med tæt bund, med fald mod afløb til tilstrækkeligt dimensioneret opsamlingsbeholder, gyllekanaler el. lign. Plads og afløb skal være etableret senest et halvt år efter at tilladelsen er meddelt.
5. Påfyldning af beholdere til flydende foder skal ske under opsyn.

### Affald, Energi og vandforbrug

6. Der skal på ejendommen udarbejdes en energirapport af et energiselskab eller -konsulent, hvor de energiforbrugende processer i bedriften gennemgås. Der skal udarbejdes en rapport som indeholder resultater og eventuelle konkrete energispareforslag. Rapporten skal udarbejdes senest et år efter tilladelsen er meddelt.
7. Elmåleren og vandmåleren skal minimum aflæses en gang om året til kontrol af forbruget.

- Der skal til enhver tid foreligge dokumentation for, at affald bortskaffes miljømæssigt forsvarligt. Ved tilsyn skal det kunne demonstreres at affaldstyperne bliver sorterede. Det skal ligeledes kunne dokumenteres at affaldet aftages af godkendte virksomheder og transporteres af godkendte transportører, f.eks. ved hjælp af kvitteringer fra virksomhederne.

## Gyllebeholdere og gødningshåndtering

### Flydende husdyrgødning

- Ved tømning af gyllebeholder skal der anvendes gyllevogne med påmonteret pumpe og returløb, således at spild af flydende husdyrgødning undgås.

## Forurening og gener fra husdyrbruget

### Støj fra anlæg og maskiner

- Husdyrbrugets bidrag til støjniveauet må ikke overstige følgende grænseværdier, målt ved nabobeboelser, markarbejdet er ikke omfattet:

	Tidsinterval	Grænseværdi	Midlingstid
Mandag – fredag	Kl. 07.00-18.00	55 dB(A)	ref. tid 8 timer
Lørdage	Kl. 07.00-14.00	55 dB(A)	ref. tid 7 timer
Lørdage	Kl. 14.00-18.00	45 dB(A)	ref. tid 4 timer
Søn- og helligdage	Kl. 07.00-18.00	45 dB(A)	ref. tid 8 timer
Aften	Kl. 18.00-22.00	45 dB(A)	ref. tid 1 time
Nat	Kl. 22.00-07.00	40 dB(A)	ref. tid ½ time

Støjens maksimalværdi må om natten ikke overstige ovenstående grænseværdi med mere end 15 dB(A) ved alle beboelser. Støjbelastningen er det ækvivalente, korrigerede støjniveau i dB(A) målt eller beregnet i punkter 1,5 m over terræn. Referencetiden er det mest støjbelastede tidsrum i perioden.

Såfremt tilsynsmyndigheden skønner, at eventuelle klager vedrørende støj er velbegrundede, skal ejendommen for egen regning eftervise, at de stillede støjkraav er overholdt.

### Fluer

- På husdyrbruget skal der foretages effektiv fluebekæmpelse i overensstemmelse med de af Aarhus Universitet, Institut for Agroøkologi, fastsatte retningslinjer herom. Retningslinjerne findes på hjemmesiden: [https://agro.au.dk/fileadmin/DJF/Agro/Projekter/Vejledning\\_om\\_skadedyr/Retningslinier-for-fluebekaempelse.pdf](https://agro.au.dk/fileadmin/DJF/Agro/Projekter/Vejledning_om_skadedyr/Retningslinier-for-fluebekaempelse.pdf)

### Støv

- Fodersiloer skal indrettes således, at støvgener i forbindelse med indblæsning af foder undgås.

### Lys

- Det skal sikres at udendørs belysning ikke har fjernvirkning.

## Egenkontrol og tilsyn

14. Et eksemplar af godkendelsen skal til en hver tid være tilgængeligt på landbruget. Driftspersonalet skal være orienteret om godkendelsens indhold og vilkår.
15. Dokumentation i tilknytning til egenkontrollen skal opbevares på husdyrbruget i mindst fem år og forevises på tilsynsmyndighedens forlangende.

### **16. Bortskaffelse af affald**

- Der skal til enhver tid foreligge dokumentation for, at affald bortskaffes miljømæssigt forsvarligt. Dokumentationen kan være i form af kvitteringer fra godkendte transportører og modtagere af affaldet.

### **17. El og vandforbrug:**

- Dokumentation for årlig aflæsning af elmåleren.
- Dokumentation for årlig aflæsning af vandmåleren.



## **3. Generelle forhold**

### **3.1 Meddelelesespligt**

Hvis produktionsarealet udvides eller der foretages andre ændringer i anlæggets udformning, end det som fremgår af denne tilladelse, skal ejer eller driftsherre ansøge kommunen. Kommunen skal herefter vurdere om de ønskede ændringer udløser krav om tillæg til tilladelsen efter husdyrbruglovens § 16 b stk. 2.

### **3.2 Tilsyn og retsbeskyttelse**

Med denne tilladelse følger der 8 års retsbeskyttelse på de vilkår, der er nævnt i afgørelsen frem til den 24. november 2028. Egenkontrolvilkår er undtaget fra denne beskyttelse.

Favrskov Kommune har som tilsynsmyndighed ret til på ethvert tidspunkt at kontrollere, at vilkårene for afgørelsen overholdes.

### **3.4 Gyldighed**

Tilladelsen bortfalder, såfremt den ikke er udnyttet inden 6 år efter afgørelsen er meddelt.

Hvis tilladelsen er udnyttet, og efterfølgende ikke har været helt eller delvis udnyttet, i 3 på hinanden følgende år, så bortfalder den del, der ikke har været udnyttet i de seneste 3 år.

### **3.5 Offentliggørelse**

#### **Høring af udkast til afgørelse**

Udkast til miljøtilladelsen blev den 9. november 2020 sendt i høring hos naboer og skønnede parter i sagen jævnfør forvaltningslovens § 19. Udkastet blev sendt til ansøger selv og en række organisationer og private personer, samt personer og organisationer, der har anmodet herom.

Der var en frist på mindst 2 uger. Det vil sige at der frem til den 23. november 2020 var mulighed for at komme med bemærkninger til udkastet.

Der indkom ingen bemærkninger.

#### **Offentliggørelse af afgørelsen**

Tilladelsen bekendtgøres ved annoncering på Favrskov Kommunes hjemmeside og på Miljøstyrelsens hjemmeside Digital MiljøAdministration (DMA) den 24. november 2020.

### **3.6 Klagevejledning**

Klageberettigede er ansøger, de klageberettigede organisationer, samt enhver, der har væsentlig og individuel interesse i sagens udfald, jævnfør husdyrbruglovens §§ 84, 85, 86 og 87.

Hvis du ønsker at klage over kommunens afgørelse, kan du klage til Miljø- og Fødevareklagenævnet. Klagen skal indgives inden den 21. december 2020.

Du klager via klageportalen, som du finder via [www.naevneneshus.dk](http://www.naevneneshus.dk), [www.borger.dk](http://www.borger.dk) eller [www.virk.dk](http://www.virk.dk). Du logger på Klageportalen med NEM-ID. En klage er indgivet, når den er tilgængelig for Favrskov Kommune via Klageportalen. Når du klager, skal du betale et gebyr på 900,- kr. for borgere og 1.800,- kr. for virksomheder, organisationer og offentlige myndigheder.

I Klageportalen sendes din klage automatisk først til Favrskov Kommune. Hvis Favrskov Kommune fastholder afgørelsen, sender Favrskov Kommune klagen videre til behandling i nævnet via Klageportalen. Du får besked om videresendelsen.

Miljø- og Fødevareklagenævnet afviser din klage, hvis du sender den uden om Klageportalen, medmindre du forinden er blevet fritaget for brug af Klageportalen. Hvis du ønsker at blive fritaget for at bruge Klageportalen, skal du sende en begrundet anmodning til Favrskov Kommune. Favrskov Kommune videresender herefter din anmodning til nævnet, som træffer afgørelse om, hvorvidt du kan fritages. Se betingelserne for at blive fritaget på [www.naevneneshus.dk](http://www.naevneneshus.dk).

Såfremt afgørelsen påklages, vil dette blive meddelt ansøger.

Denne afgørelse kan endvidere indbringes for domstolene (søgsmaal), jævnfør husdyrbruglovens § 90. En eventuel sag skal være anlagt inden 6 måneder efter annoncering, det vil sige senest 24. maj 2021.

**Følgende er inden meddelelse af tilladelsen tilsendt udkast til afgørelse til kommentering samt efterfølgende meddelt om tilladelsen:**

**Klageberettigede i henhold til husdyrbruglovens § 84:**

- Styrelsen for Patientsikkerhed, Tilsyn og Rådgivning Nord, e-mail: [senord@sst.dk](mailto:senord@sst.dk)
- Moesgård Museum, Moesgård Alle, 8270 Højbjerg, e-mail: [ark@moesgaardmuseum.dk](mailto:ark@moesgaardmuseum.dk)
- **Enhver med væsentlig individuel interesse:**
- **Ansøger:** Niels Grand Pedersen, Hallingvej 4, 8370 Hadsten
- **Ansøgers konsulent:** Anne Kirkegaard, Velas, e-mail: [aki@velas.dk](mailto:aki@velas.dk)
- 

**Naboer, inden for konsekvensområdet for det ansøgte dyrehold på ejendommen, samt naboer der matrikulært grænser op til matriklen hvorpå anlægget er beliggende.**

Ejere og beboere på:

- Haraldsmarkvej 6, 8380 Trige
- Haraldsmarkvej 11, 8370 Hadsten

**Klageberettigede i henhold til husdyrbruglovens § 85:**

- Danmarks Fiskeriforening, H.C. Andersens Boulevard 37, 1553 Købehavn V, e-mail: [mail@dkfisk.dk](mailto:mail@dkfisk.dk)
- Ferskvandsfiskeriforeningen, Vormstrupvej 2, 7540 Haderup, e-mail: [nb@ferskvandsfiskeriforeningen.dk](mailto:nb@ferskvandsfiskeriforeningen.dk)
- Arbejderbevægelsens Erhvervsråd, Reventlowsgade 14,1, 1651 København V, e-mail: [ae@ae.dk](mailto:ae@ae.dk).
- Forbrugerrådet, Fiolstræde 17, postbox 2188, 1017 København K, e-mail: [fbr@fbr.dk](mailto:fbr@fbr.dk).

**Klageberettigede i henhold til husdyrbruglovens § 86 – lokale foreninger:**

- Danmarks Naturfredningsforening, Lokalafdeling Favrskov, Solsortevej 2, 8320 Hinnerup, e-mail: [dnfavrskov-sager@dn.dk](mailto:dnfavrskov-sager@dn.dk)
- Dansk Ornitologisk Forening, Lokalafdeling Favrskov, e-mail: [favrskov@dof.dk](mailto:favrskov@dof.dk)
- Friluftsrådet, lokalafdeling, Kredsformand Eske Thøgersen, Randers, e-mail: [oestjylland@friluftsradet.dk](mailto:oestjylland@friluftsradet.dk)

**Klageberettigede i henhold til husdyrbruglovens § 87 – landsdækkende foreninger:**

- Det Økologiske Råd, Blegdamsvej 4B, 2200 København N, e-mail: [husdyr@ecocouncil.dk](mailto:husdyr@ecocouncil.dk)
- Danmarks Naturfredningsforening, Masnedøgade 20, 2100 København Ø, e-mail: [dnfavrskov-sager@dn.dk](mailto:dnfavrskov-sager@dn.dk)
- Danmarks Sportsfiskerforbund, Skyttevej 4, 7182 Bredsten, e-mail: [post@sportsfiskerforbundet.dk](mailto:post@sportsfiskerforbundet.dk)
- Dansk Ornitologisk Forening, Vesterbrogade 140, 1620 København V, e-mail: [natur@dof.dk](mailto:natur@dof.dk)

### 3.7 Lovgrundlag, planer og vejledninger

- Lovbekendtgørelse nr. 520 af 1. maj 2019 om husdyrbrug og anvendelse af gødning m.v. (husdyrbrugloven)
- Bekendtgørelse nr. 1261 af 29. november 2019 om tilladelse og godkendelse m.v. af husdyrbrug (husdyrgodkendelsesbekendtgørelsen)
- Bekendtgørelse nr. 1176 af 23. juli 2020 om miljøregulering af dyrehold og om opbevaring og anvendelse af gødning (husdyrgødningsbekendtgørelsen)
- Bekendtgørelse nr. 1401 af 26. november 2018 om påfyldning og vask m.v. af sprøjter til udbringning af plantebeskyttelsesmidler (vaskepladsbekendtgørelsen)
- Bekendtgørelse nr. 1001 af 27. juni 2018 om anvendelse af affald til jordbrugsformål (slambekendtgørelsen)
- Bekendtgørelse nr. 558 af 1. juni 2011 om opbevaring m.m. af døde produktionsdyr
- Lovbekendtgørelse nr. 240 af 13. marts 2019 om naturbeskyttelse med senere ændringer (naturbeskyttelsesloven)
- Lovbekendtgørelse nr. 1218 af 25. november 2019 om miljøbeskyttelse med senere ændringer (miljøbeskyttelsesloven)
- Bekendtgørelsen om udpegning og administration af internationale naturbeskyttelsesområder samt beskyttelse af visse arter nr. 1595 af 6. december 2018 med senere ændringer (habitatbekendtgørelsen)
- Bekendtgørelse af lov nr. 119 af 26. januar 2017 om miljømål m.v. for internationale naturbeskyttelsesområder (miljømålsloven)
- Bekendtgørelse nr. 1257 af 27. november 2019 om indretning, etablering og drift af olietanke, rørsystemer og pipelines (olietanksbekendtgørelsen)
- Bekendtgørelse nr. 1317 af 4. december 2019 om spildevandstilladelser m.v. (spildevandsbekendtgørelsen)
- Lovbekendtgørelse nr. 282 af 27. marts 2017 om forurenede jord med senere ændringer (jordforureningsloven)
- Vejledning til vaskepladsbekendtgørelsen. Bekendtgørelse om påfyldning og vask af sprøjter til udbringning af bekæmpelsesmidler. Vejledning fra Miljøstyrelsen Nr. 31 2019
- Ekstern støj fra virksomheder, Miljøstyrelsens Vejledning nr. 5 fra november 1984
- Miljøstyrelsens Teknologiliste (<http://mst.dk/erhverv/landbrug/miljoeteknologi-og-bat/teknologilisten/> )
- Kommuneplan 2017- 29 for Favrskov Kommune
- Miljøstyrelsens Husdyrvejledning (<http://husdyrvejledning.mst.dk/> )

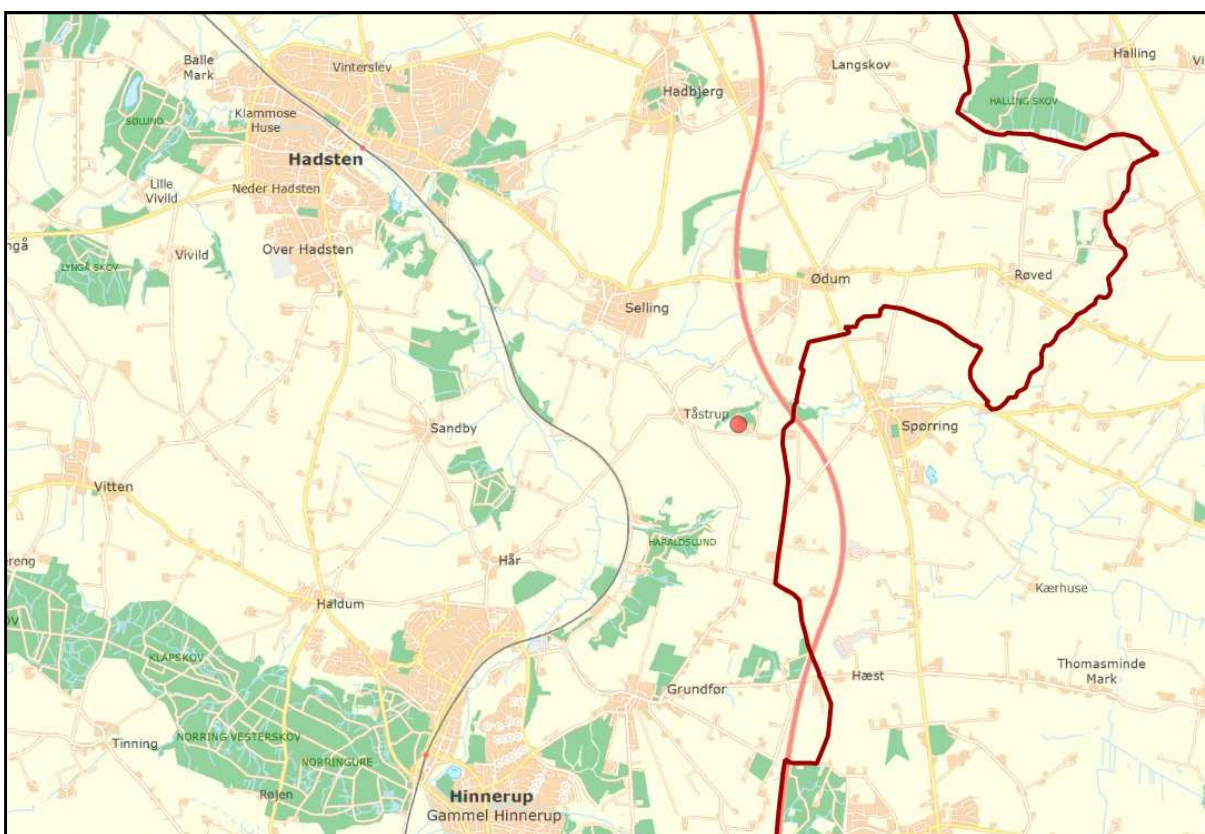
## 4. Anlæggets beliggenhed og planmæssige forhold

### 4.1 Beliggenhed, landskab og afstandskrav

#### Miljøteknisk redegørelse

##### Beliggenhed

Anlægget er placeret mellem Selling og Spørring. Den ligger 140 meter fra kommunegrænsen til Århus Kommune og ca. 350 meter fra motorvejen E45.



*Staldanlæggets placering ved rød prik.*

##### Landskab og udpegninger

Anlægget ligger i landskabskarakterområdet kaldet Hadbjerg Morænelandskab. Området er et bølget til bakket landbrugslandskab domineret af store åbne markfelter og få mindre skovområder. Landskabet har en enkel karakter med stor skala og åbne landskabsrum. Bebyggelsen er præget af mange landsbyer samt flere gårde langs vejene.

Anlægget ligger i et område, der i Kommuneplan 2017-29 er udpeget som særligt værdifuldt landbrugsområde.

Anlægget ligger udenfor fredninger, klitfredningslinje, strand-, sø-, å- og fortidsmindebeskyttelseslinjer, skov- og kirkebyggelinjer, fredede fortidsminder og beskyttede sten- og jorddiger.

### Anlægget

Anlægget består af en eksisterende stald på 1.896 m<sup>2</sup>, hvoraf de 1.344 m<sup>2</sup> er produktionsareal og en mindre del er foderlade. Derudover er der en eksisterende gyllebeholder, et maskinhus, et værksted/depot, en halmlade/kornlade, en fodersilo, en kornsilo og en valletank.

Der bygges ikke nyt i forbindelse med denne tilladelse.

### Gyllebeholder

Den eksisterende gyllebeholder har et overfladeareal på 710 m<sup>2</sup>. Gyllebeholderen er placeret øst for stalden. Gyllebeholderen har ikke fast overdækning, men skal være dækket af et naturligt flydelag.

Beholderen ligger 90 meter fra en sø nordøst for beholderen. Det betyder, at der skal være gyllealarm på beholderen, og at der skal udføres beholderkontrol hver 5. år.

Anlæggets placering fremgår af situationsplanen nedenfor.



Situationsplan for husdyrbruget Haraldsmarkvej 9

## Afstandskrav

**Tabel 1. Afstandskrav efter husdyrbruglovens § 6**

	Krav i meter	Afstand i meter til stald med godkendelsespligtig ændring
Eksisterende eller ifølge kommuneplanens rammedel fremtidigt byzone eller sommerhusområde	50	1200 meter, Spørring
Område i landzone, der i lokalplan er udlagt til boligformål, blandet bolig og erhvervsformål eller til offentlige formål med henblik på beboelse, institutioner, rekreative formål og lign	50	1400 meter Ødum
Nabobeboelse	50	210 meter til Haraldsmarkvej 6 i Århus Kommune

**Tabel 2. Afstandskrav efter husdyrbruglovens § 8**

	Krav i meter	Afstand i meter til stald med godkendelsespligtig ændring
Ikke-almene vandforsyningsanlæg	25	120 meter til boring nordøst for stalden
Almene vandforsyningsanlæg	50	2,1 km til boring ved Ødum
Vandløb/dræn/sø	15	90 meter til sø nordøst for stalden
Offentlig og privat fællesvej	15	15 meter fra stald til Haraldsmarkvej
Levnedsmiddelvirksomhed	25	Over 1000 meter
Beboelse på samme ejendom	15	255 meter
Nabo-skel	30	155 meter til Haraldsmarksvej 6 i Århus Kommune

## Kommunens bemærkninger og vurdering

Der bliver ikke opført nye bygninger eller gyllebeholdere i forbindelse med godkendelsen/tilladelsen. Det ansøgte vil derfor ikke påvirke landskabet.

Det er Favrskov Kommunes vurdering, at det ansøgte overholder afstandskravene i husdyrbruglovens §§ 6 og 8.

## 5. Husdyrhold, staldanlæg og drift

### 5.1 Husdyrhold og staldindretning

#### Miljøteknisk redegørelse

##### Produktionens størrelse

Det tilladte dyrehold i nudrift er 6.400 slagtesvin (30-110 kg), de produceres i den eksisterende stald med et produktionsareal på 1.344 m<sup>2</sup>.

Ved produktionsareal forstås det areal i fast placerede husdyranlæg, hvorpå dyrene kan opholde sig og har mulighed for at afsætte gødning.

Der søges om, at der må produceres dyr inden for flexgruppen "Slagtesvin og Smågrise" i stalden på fulldrænet gulv. Det vil sige, at der på ejendommen må produceres enten slagtesvin eller smågrise eller en blanding af dem. Der må frit skiftes mellem de to dyretyper.

Der søges om godkendelse af produktionsareal i den eksisterende stald frem for godkendelse til et bestemt antal dyr. Dermed bliver der mulighed for at udvide dyreholdet i den eksisterende stald.

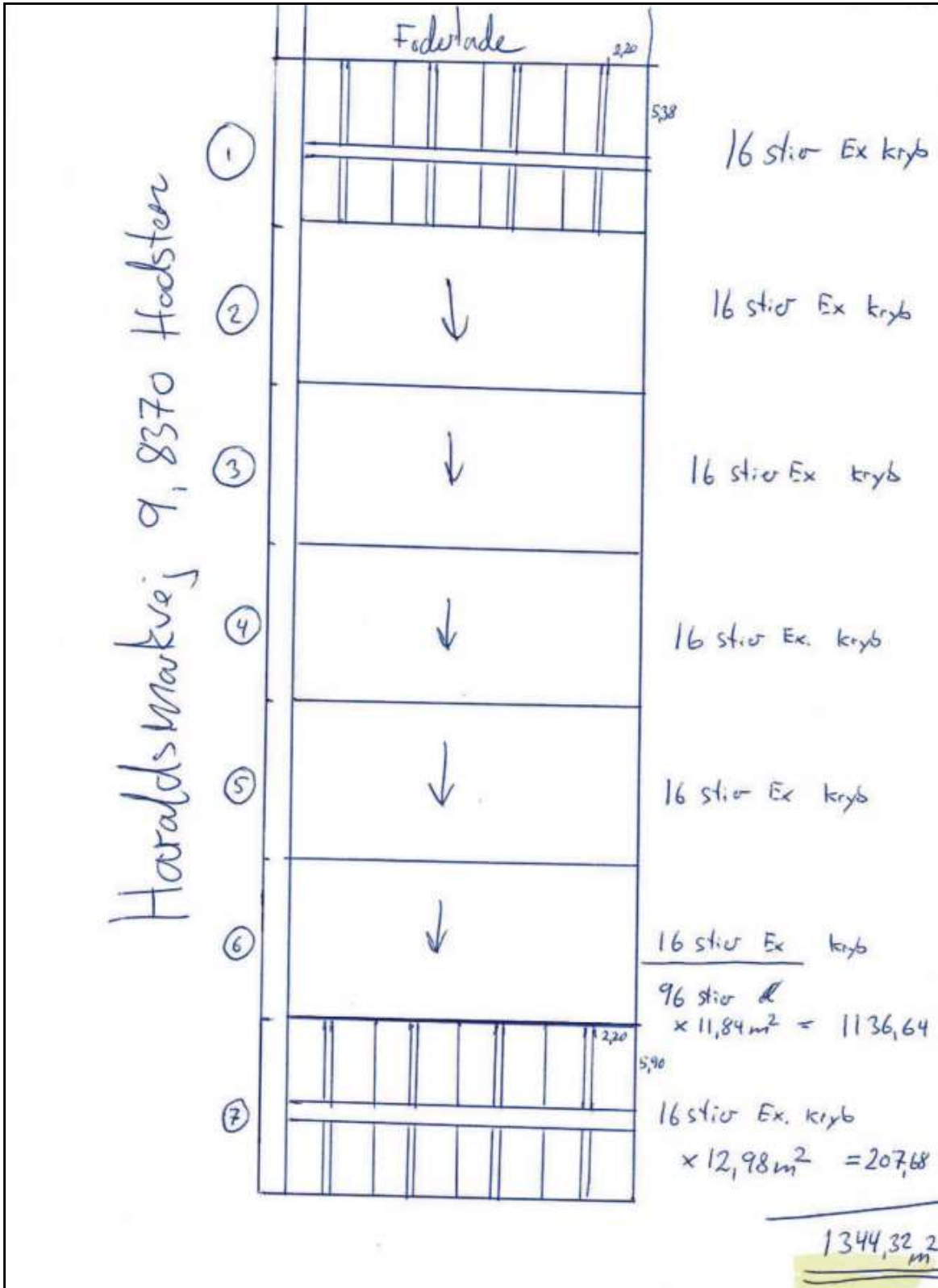
Der bliver ikke opført nye stalde eller ændret i produktionsarealet i forbindelse med godkendelsen. Gulvtypen hedder i nudrift Drænet gulv + spalter, i ansøgt drift hedder det fulldrænet gulv, i praksis er det samme gulvtype, der ændres altså ikke på gulvtypen.

I nedenstående tabel er vist, hvor stort et produktionsareal, der er i stalden, hvilken gulvtype der må være, og hvilke dyr der må opstaldes i hver staldafsnit

**Tabel 3. Oversigt over stalde i nudrift**

Stald	Nudrift/ Ansøgt drift	Dyretype	Gulvtype	Stald størrelse (m <sup>2</sup> )	Produk- tions- areal (m <sup>2</sup> )
Slagtesvinestald BBR 9	Nudrift	Slagtesvin	Drænet gulv + spalter (33%/67%)	1.896	1.344
	Ansøgt drift	Slagtesvin og Smågrise	Fulldrænet gulv (kummer under hele arealet)	1.896	1.344





Skitse over stalden på Haraldsmarkvej 9

### **Kommunens bemærkninger og vurdering**

Med henblik på overholdelse af forudsætningerne for beregningerne af BAT, ammoniakemission og lugtemission, er der stillet vilkår om, hvilken gulvtype, hvilke dyretyper og hvor store produktionsarealer, der maksimalt må være i de stalden.

Der stilles ikke vilkår om, hvor mange dyr der må opstaldes, jævnfør lovændringen pr. 1. august 2017, men Favrskov Kommune gør opmærksom på, at dyrevelfærdsreglerne for opstaldning altid skal overholdes.

## **5.2 Foderoplag**

### **Miljøteknisk redegørelse**

Der opbevares valle i en rustfri udendørs silotank umiddelbart syd for stalden.

### **Kommunens bemærkninger og vurdering**

Favrskov Kommune vurderer at flydende foder, for eksempel i form af valle, skal opbevares på en fast plads med afløb til en tilstrækkelig opsamlingsbeholder, for at minimere risikoen for forurening ved spild eller uheld med siloen. Ligeledes vurderer kommunen, at for at minimere spild skal påfyldning af tanken ske under opsyn. Favrskov Kommune stiller derfor vilkår om, at silotanken med valle skal stå på en fast plads med afløb til en tilstrækkelig opsamlingsbeholder. Pladsen og afløbet skal være etableret senest et halvt år efter at tilladelsen er meddelt. Kommunen stiller også vilkår om at påfyldning af tanken sker under opsyn.

## **5.4 Ventilation**

### **Miljøteknisk redegørelse**

Der ændres ikke på ventilationen i den eksisterende stald med denne tilladelse.

### **Kommunens bemærkninger og vurdering**

Favrskov Kommune vurderer, at for at forebygge lugt og støjgener skal ventilationsafkast og staldventilatorer i alle stalde rengøres og justeres efter producentens anvisninger, dog mindst en gang om året. Der stilles vilkår til rengøringen og justeringen.

## **5.5 Energi- og vandforbrug**

### **Miljøteknisk redegørelse**

Der ændres ikke i ejendommens energi- og vandforbrug med denne tilladelse.

### **Kommunens bemærkninger og vurdering**

Favrskov Kommune vurderer, at det er vigtigt, at få en energikonsulent til at gennemgå ejendommens nuværende og planlagte energiforbrug, med henblik på at finde mulige energibesparende foranstaltninger hvilket der stilles vilkår om.

Kommunen vurderer endvidere, at det er vigtigt at overvåge ressourceforbruget med henblik på en løbende nedbringelse. Derfor er der stillet vilkår til registrering af el- og vandforbrug mindst en gang om året.

Favrskov Kommune vurderer, at der med de nuværende og planlagte tiltag til registrering og minimering af vand- og energiforbruget sikres, at ressourceforbruget er mindst muligt for denne driftstype.

## 5.7 Affald og forbrugsstoffer

### Miljøteknisk redegørelse

Affald opbevares og afhentes ifølge kommunale regler. Døde dyr ligger på spalter under kadaverkappe. Dyrene afhentes efter behov af DAKA.

Medicin og kanyler opbevares i forrum. Brugte kanyler opbevares i plastbeholdere og afhændes samlet fra alle ejendomme på Hallingvej 4. Medicin opbevares i køleskab.

Affald samles sammen fra ejendommene og køres til genbrugsstation via erhvervsordningen.

Ejendommen har 3 diseltanke.

Spildolie opbevares i tomme oliebeholdere og afhændes til oliegenbrug. Der er opsamlingsbakker under oliebeholderne til opsamling af eventuelt spild. Der forefindes kattegrus ved spildoliebeholderne til opsugning af eventuelt spild.

Kemikalier opbevares i aflåst skab med fast bund i bygning 2 jf. situationsplanen.

### Kommunens bemærkninger og vurdering

Oplag af affald, olieprodukter og kemikalier må ikke medføre forurening eller risiko for forurening af omgivelserne, herunder af jord, vandområder, grundvand, luft eller kloak det må desuden ikke medføre uhygiejniske forhold.

Opbevaring af diesel og fyringsolie skal følge reglerne i den til enhver tid gældende olietanksbekendtgørelse.

For at muliggøre kontrol af bortskaffelsen af affald, stilles der vilkår om, at der ved tilsyn skal foreligge dokumentation for, hvordan affaldet er bortskaffet, eksempelvis via kvitteringer.

## 5.8 Egenkontrol og dokumentation

### Kommunens bemærkninger og vurdering

Egenkontrollen skal primært sikre, at der føres logbog med alle relevante parametre af betydning for overholdelse af de forudsætninger, der ligger til grund for godkendelsen, de skal altså lette tilsynsmyndighedens kontrol af godkendelsens vilkår.

I vilkår om egenkontrol fremgår det, hvilken dokumentation, der skal være til rådighed i forbindelse med tilsyn på ejendommen. Vilkår for egenkontrol understøtter primært andre stillede vilkår i godkendelsen. rundvand.

## 6. Gødningsproduktion og -håndtering

### 6.1 Gødningstyper

#### Miljøteknisk redegørelse

På ejendommen produceres og opbevares kun fyldende husdyrgødning.

### 6.2 Flydende husdyrgødning

#### Miljøteknisk redegørelse

Tabel 4. Gyllebeholderoversigt

Opbevaringsanlæg	Byggeår	Overflade areal (m <sup>2</sup> )	Kapacitet (m <sup>3</sup> )	Overdækning	Pumpesystem til tømning
Gyllebeholder	1999	710	3000	Naturlig flydelag	Gyllevogn med sugekran

#### Påfyldning af gyllevogn

Al omlastning af gylle sker med gyllevogn/lastbil med fastmonteret kran, hvor pumpen sidder på gyllevognen/lastbilen, og der sker en automatisk tømning af pumperøret.

#### Kommunens bemærkninger og vurdering

Favrskov Kommune vurderer, at opbevaringen af husdyrgødning sker efter gældende regler.

Med henblik på overholdelse af forudsætningerne for beregningerne af ammoniakemission er der stillet vilkår om, hvor stor overflade, der må være på gyllebeholderen.

Kommunen stiller desuden vilkår om, at ved tømning af gyllebeholder skal der anvendes gyllevogne eller lastvogne med påmonteret pumpe og returløb, således at spild af flydende husdyrgødning undgås.

Der stilles desuden vilkår om at tømning af gyllebeholderene skal ske ved anvendelse af gyllevogne med påmonteret pumpe og returløb, således at risikoen for spild af flydende husdyrgødning reduceres.

## 7. Forurening og gener fra anlægget

### 7.1 Lugt

#### Miljøteknisk redegørelse

Miljøstyrelsens ansøgningsystem har beregnet hvilke afstande, der mindst skal være fra staldene til forskellige beboelsestyper, se tabellen nedenfor.

#### Byzone

Nærmeste byzone/sommerhusområde er Spørring som ligger øst for anlægget. Den beregnede gennemsnitsafstand fra anlæggets lugtcentrum er 1280 meter. Lugtgeneafstanden er overholdt idet geneafstanden er beregnet til 578 meter.

#### Samlet bebyggelse/lokalplanlagt

Nærmeste bolig i samlet bebyggelse uden landbrugspligt ligger på Amdrupvej 20 nord for anlægget. Den beregnede gennemsnitsafstand fra anlæggets lugtcentrum er 1409 meter. Lugtgeneafstanden er overholdt idet geneafstanden er beregnet til 432 meter.

#### Enkelt bolig

Nærmeste enkelt bolig uden landbrugspligt er Tåstrupvej 58, som ligger vest for anlægget. Den beregnede gennemsnitsafstand fra anlæggets lugtcentrum er 928 meter. Lugtgeneafstanden er overholdt idet geneafstanden er beregnet til 198 meter.

#### Kumulation

Hvis der er andre husdyrbrug, som medfører lugtgener til det samme punkt i byzone, samlet bebyggelse eller hos nabo, skærpes kravene til geneafstanden i forbindelse med ansøgningen. Der er ikke andre ejendomme med over 750 kg NH<sub>3</sub>-N pr. år indenfor 300 meter i forhold til byzone, samlet bebyggelse eller indenfor 100 meter i forhold til enkelt bolig.

#### Konsekvensområde

Konsekvensområdet for ejendommens lugtafgivelse er beregnet til 587 meter. Konsekvensområdet vil sige det område, hvor lugten fra ejendommen kan konstateres – uden at den af den grund vurderes, at være til gene for omkringboende.

#### Udbringning af husdyrgødning

Der vil forekomme lugt i forbindelse med udbringning af husdyrgødning. Udbringningen vil være begrænset til få dage om året og reguleres via de generelle bestemmelser i husdyrgødningsbekendtgørelsen.

**Table 5. Overview of air emission calculation**

Områdetype	Andre ejendomme med en ammoniakemission over 750 kg NH <sub>3</sub> -N	Geneafstanden: Lovens minimum afstand i meter	Beregnet gennemsnitsafstand fra anlæggets lugtcentrum i meter	Genekriterie overholdt
Eksisterende eller, ifølge kommuneplanens rammedel, fremtidigt byzone- eller sommerhusområde	0	578	1280	Ja
Samlet bebyggelse i landzone eller område i landzone, der i lokalplan er udlagt til boligformål, blandet bolig og erhverv eller til offentlige formål med henblik på beboelse, institutioner, rekreative formål og lignende.	0	432	1409	Ja
Enkelt bolig uden landbrugspligt	0	198	928	Ja

**Kommunens bemærkninger og vurdering**

Baggrunden for lugtberegningerne er, at der er et maksimalt produktionsareal på ejendommen, og at der indsættes den dyretype, på den gulvtype, som der er angivet i afsnit 5.1. Der er derfor stillet vilkår om, hvor dyrene må gå, hvilke dyr der må indsættes, hvad gulvtypen skal være og hvad størrelsen af produktionsarealet maksimalt må være.

Lugtberegningerne viser, at lovens maksimalt tilladte lugtgeneafstande er overholdt.

**7.2 Fluer og andre skadedyr****Miljøteknisk redegørelse**

Ejendommen har en serviceaftale til bekæmpelse af rotter med Rovfluen

Bekæmpelse af fluer sker efter behov og udføres af Rovfluen.

**Kommunens bemærkninger og vurdering**

Fluer i stor mængde, kan give anledning til gener hos naboer, selvom disse ligger langt væk. Gyllekanaler og strøelse er gode udklækningssteder for fluerne, så en forebyggende bekæmpelse vil ofte være nødvendig. Der er derfor stillet vilkår om, at bekæmpelse af fluer skal ske efter de retningslinjer, der anbefales i Instituts for Agroøkologisk Skadedyrsguide. Disse opdateres løbende og det er ejers eget ansvar, at holde sig ajour med de opdaterede anvisninger.

Enhver, der opdager rotter, har pligt til at anmelde det til kommunen. Tilhold af rotter forebygges, ved at sikre, at fodermidler opbevares utilgængeligt for rotter og ved at spild opsamles med det samme.

Favrskov Kommune vurderer ud fra ansøgers beskrivelse, at skadedyrsbekæmpelsen foregår efter gældende regler og anvisninger.

## 7.3 Støj fra anlæg og maskiner

### Miljøteknisk redegørelse

Der kan forekomme støj fra følgende kilder:

- Højtryksrensere
- Ventilation
- Håndtering og omrøring af gylle
- Transport til og fra ejendommen (se afsnit vedr. transport)

Af følgende skema fremgår driftsperioderne og placeringen af støjkilder på ejendommen.

Støjkilde	Placering	Tidsinterval
Højtryksrensere	Brug af højtryksrensere til vask af stalde sker inden døre	Rengøring sker i dagtimerne
Aflæsning af foder	Foderlade	Indblæsning af færdigfoder i silo
Håndtering af gylle		Der vil være periodisk støj ved omrøring og pumpning af gylle
Transport til og fra ejendommen ved bl.a. aflæsning af foder og ved ind- og udlevering af grise		Der kan lejlighedsvis forekomme støj ved af- og pålæsning af grise

Der har ikke været klager over støj fra ejendommen.

De fleste støjkilder er placeret i lukkede bygninger.

Det forsøges så vidt muligt, at holde støjperioden inden for normal arbejdstid.

Der forventes ingen driftsstøj i øvrigt, og det ansøgte vurderes ikke at give støjgener for omgivelserne grundet ejendommens placering. Alt i alt vurderes det, at naboerne ikke vil blive udsat for væsentlige støjgener.

### Kommunens bemærkninger og vurdering

Det vurderes, at husdyrbruget kan og skal overholde støjgrænserne for "Type 3. Blandet bolig og erhverv" i støjvejledningen nr. 5 / 1984, hvilket der er stillet vilkår om. Disse støjgrænser er anbefalet af Miljøstyrelsen for landbrugsvirksomheder i det åbne land.

Støjgrænserne forventes overholdt, da de mest støjende apparater er placeret indenfor afskærmning af bygninger og grundet relativt stor afstand til naboer.

Kommunen forventer ikke, at driften af husdyrbruget vil give anledning til væsentlige støjgener for naboer. Der er dog stillet vilkår om, at såfremt tilsynsmyndigheden skønner, at eventuelle klager vedrørende støj er velbegrundede, skal ejendommen for egen regning eftervise, at de stillede støjkrav er overholdt.

Markarbejde med traktorer og landbrugsmaskiner er ikke omfattet af ovennævnte støjgrænser.

## 7.4 Rystelser

### Miljøteknisk redegørelse

Virksomheden vil overholde grænseværdier for Lavfrekvent støj, infralyd og vibrationer i eksternt og internt miljø fra Orientering fra Miljøstyrelsen, nr. 9, 1997 Tabel 1 og 2.

Det vurderes at lavfrekvensstøj ikke bliver et problem.

### Kommunens bemærkninger og vurdering

Rystelser kan i visse tilfælde være til gene, afhængig af hvilke aktiviteter der udføres på ejendommen, samt afstanden til de omkringboende naboer.

Husdyrbruget har ikke oplyst om aktiviteter, som i særlig grad frembringer rystelser.

Det er kommunens vurdering, ud fra ansøgers oplysninger og det, at der er relativ stor afstand til naboer, at der ikke er risiko for væsentlige gener på baggrund af rystelser.

## 7.5 Til- og frakørsel

### Miljøteknisk redegørelse

Til- og frakørsel sker via Haraldsmarkvej.

Antallet af transporter forventes at blive ca. 430 kørsler årligt. Det vurderes ikke, at antallet af transporter vil give anledning til væsentlige gener.

Type transport	Ansøgt	Nudrift
Korn	100	100
Tilskudsfoder	7	7
Mineraler	6	6
Valle	52	52
Smågrise ind (30 kg)	20	20
Slagtesvin ud	40	40
Husdyrgødning	150	150
DAKA	42	42
Brændstof og olie	13	13
I alt	430	430

Der sker ingen ændringer i antallet af transporter,

Det meste transport foregår gennem Tåstrup og Ødum. Noget køres af bagvejen ud til markerne.

### Kommunens bemærkninger og vurdering

Det er Favrskov Kommunes vurdering, at der er gode adgangsveje i forbindelse med transport til og fra ejendommen.



Kommunen vurderer, at omfanget af transporter ikke vil antage et omfang, der vil være til gene for beboerne i området.

## **7.6 Støv**

### **Miljøteknisk redegørelse**

I forbindelse med håndtering af foder kan der lokalt opstå lidt støv samt ved transporter på tørre dage om sommeren. Forhold, som kan medvirke til støv, er af begrænset karakter og varighed.

Der har ikke tidligere været problemer med støvgener.

### **Kommunens bemærkninger og vurdering**

Støv fra anlægget vurderes kun at forekomme i begrænset omfang. Der forventes ingen væsentlig gener med støv fra projektet.

Der er stillet vilkår til anvendelse af støvbegrænsende metode til overførsel af foder til siloer.

## **7.7 Lys**

### **Miljøteknisk redegørelse**

Der vil være lidt lys i om natten, men det vurderes ikke at blive til gene for naboerne.

### **Kommunens bemærkninger og vurdering**

Der forventes ikke problemer med lysgener fra ejendommen. Der er dog stillet vilkår om, at der på ejendommen ikke må være lys, som har fjernvirkning.

Dog stilles der vilkår om at udendørs belysning ikke må have fjernvirkning, for at undgå at naboer og trafikanter kan blive generet.

## 8. Husdyrbrugets påvirkning af natur og miljø

### 8.1 Ammoniak og natur

#### Kommunens bemærkninger og vurdering

##### Ammoniakpåvirkning af natur

Den samlede emission fra anlægget i ansøgt drift er beregnet til:	3375 kg N/år
Meremissionen i forhold til nudrift fra anlægget er beregnet til:	0 kg N/år
Meremissionen i forhold til 8-årsdrift fra anlægget er beregnet til:	0 kg N/år

##### Kategori 1-natur

Nærmeste kategori 1-natur er Natura 2000-område nr. 299 Bjerre Skov og Haslund Skov som er beliggende 12,6 km nordvest for anlægget.

I henhold til husdyrgodkendelsesbekendtgørelsen, må der for kategori 1-naturtyper maksimalt være en totaldeposition på

- 0,2 kg N/ha/år hvis der er flere end 1 andet husdyrbrug i nærheden
- 0,4 kg N/ha/år hvis der er 1 andet husdyrbrug i nærheden
- 0,7 kg N/ha/år hvis der ikke er andre husdyrbrug i nærheden

Beregning foretaget til nærmeste kategori 1-naturområde beliggende inden for Natura 2000-område Bjerre Skov og Haslund Skov viser, at der er en totaldeposition på 0,0 kg N/ha/år.

##### Kategori 2-natur

Nærmeste kategori 2-natur er et overdrev beliggende 600 meter øst for anlægget.

I henhold til husdyrgodkendelsesbekendtgørelsen, må der for kategori 2-naturtyper maksimalt være en totaldeposition på 1,0 kg N/ha/år.

Beregningerne viser at nærmeste kategori 2-naturområde vil modtage en totaldeposition på 0,4 kg N/ha/år fra anlægget.

##### Kategori 3-natur

Nærmeste Kategori 3-natur er en mose beliggende 200 meter nord for anlægget.

Kategori 3-natur er heder, moser og overdrev, som er beskyttet efter naturbeskyttelseslovens § 3, samt ammoniakfølsomme skove, som er defineret i husdyrgodkendelsesbekendtgørelsen.

Det fremgår af husdyrgodkendelsesbekendtgørelsen, at kommunen konkret skal vurdere, om der skal fastsættes vilkår om maksimal merdeposition, og hvad det nødvendige krav til maksimal deposition skal være. Kravet må dog ikke være en maksimal merdeposition på under 1,0 kg N/ha/år.

Beregning viser, at den nærmeste beliggende kategori 3-natur vil modtage en merdeposition i forhold til "8 års driften" på 0,0 kg N/ha/år.

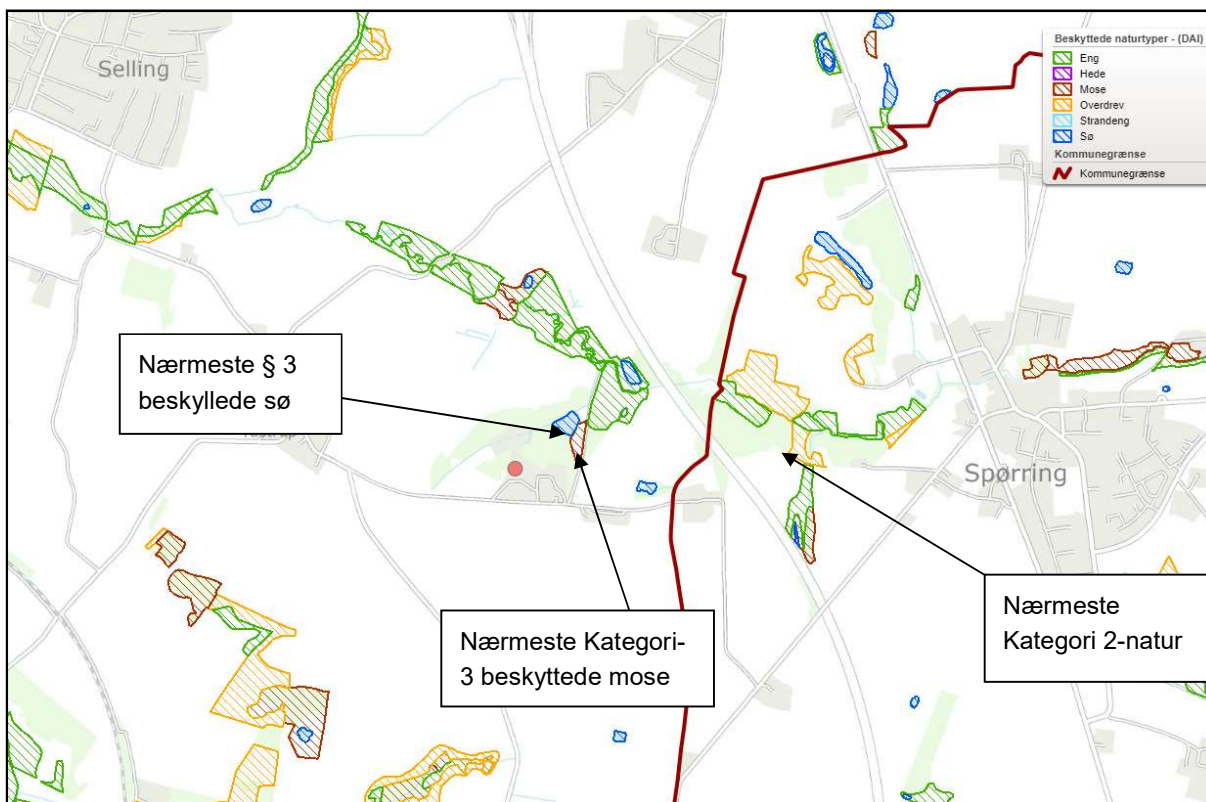
##### § 3 beskyttede enge og søer i tilknytning til anlægget

Nærmeste § 3 beskyttede sø ligger 90 meter nordøst for anlægget.

Enge og søer er ligesom de øvrige naturtyper i naturbeskyttelseslovens § 3 beskyttede mod tilstandsændringer.

Ifølge klagenævnets praksis, og med henvisning til notat fra DMU (2005), vil en merdeposition på 1 kg N/ha/år eller mindre, som altovervejende hovedregel efter den tilgængelige viden, ikke medføre, at der sker en tilstandsændring af de pågældende naturtyper, uanset hvilken tilførsel der sker samlet set, til området på ansøgningstidspunktet.

Det vurderes ud fra beregningerne, at der ikke er § 3 beskyttede enge og søer, der vil modtage en merdeposition på over 1 kg N/ha/år.



Oversigt over beskyttet natur omkring Haraldsmarkvej 9, som er placeret ved rød prik.

### Samlet vurdering

Ansøgningen overholder alle krav i forhold til påvirkning af kategori 1, 2 og 3-natur, ligesom det vurderes, at der ikke vil ske en tilstandsændring af naturområder, der er beskyttet af naturbeskyttelseslovens § 3.

## 8.2 Arter med særlige beskyttelseskrav (BILAG IV arter m.m.)

### Kommunens bemærkninger og vurdering

Ifølge EF-habitatdirektivets artikel 12 skal der sikres en streng beskyttelse af en række dyre- og plantearter. En godkendelse må ikke kunne beskadige eller ødelægge yngle- eller rasteområder i det naturlige udbredelsesområde for de dyrearter, der er listet i habitatdirektivets bilag IVa eller ødelægge de plantearter, som er optaget i habitatdirektivets bilag IVb.

Kommunalbestyrelsen skal vurdere om merbelastningen med ammoniak, nitrat og fosfor vil skade yngle- og rasteområder for de strengt beskyttede arter på direktivets bilag IV. Herudover har kommunalbestyrelsen, i henhold til Rio-konventionen, en generel forpligtelse til at stoppe tilbagegangen i biodiversitet.

Der er ikke kendskab til bilag IV-arter indenfor 1000 meter fra anlægget.

I forbindelse med i øvrigt lovlige driftsændringer, der ikke kræver tilladelser, godkendelser m.m. efter anden lovgivning, er det lodsejers eget ansvar at sikre sig, at driftsændringer ikke skader bilag IV-arters yngle- og rasteområder. For yderligere oplysninger henvises til hæftet: "Landbrugsdrift og beskyttelse af særlige arters yngle- og rasteområder" udgivet af Miljøministeriet og Videncentret for landbrug.

Som grundlag for vurderingen forudsættes det, at de stillede vilkår i godkendelsen overholdes. Af særlig betydning er desuden en hurtig reaktion og hensigtsmæssig adfærd i tilfælde af gylleuheld.

## 8.3 Konsekvensvurdering

Det påhviler Favrskov Kommune konkret at vurdere, om en ansøgt aktivitet vil være i overensstemmelse med habitatbekendtgørelsen. I henhold til habitatbekendtgørelsen må der ikke gives tilladelse m.v., der kan indebære, at yngle- og rasteområder for habitatdirektivets bilag IV-arter beskadiges eller ødelægges. I de internationale naturbeskyttelsesområder (Natura 2000-områder) skal der sikres eller genoprettes en gunstig bevaringsstatus for de arter og naturtyper, områderne er udpeget for.

Der er foretaget en konsekvensvurdering af, om den ansøgte produktionsændring vil medføre forringelse af levesteder for Bilag IV-arter og/eller indvirke negativt på Natura 2000-områder.

Det vurderes, at udvidelsen ikke medfører forstyrrelser og forringelser for de arter, som de internationale naturbeskyttelsesområder er udpeget på baggrund af. Beregninger viser, at der endvidere ikke er Natura 2000-områder, som berøres af ammoniakemissionen fra anlægget.

## 9. Bedste tilgængelige teknik (BAT)

### Miljøteknisk redegørelse

Nedenfor vises resultaterne af beregningen af BAT-kravet for ammoniakemission ud fra Bilag 3 i husdyrgodkendelsesbekendtgørelsen.

Beregning af BAT-krav og ammoniaktab fra det ansøgte er beregnet i husdyrgodkendelse.dk og fremgår af Ansøgningsskema 220029, se bilag 1.

**Tabel 6. Samlet BAT beregning**

	Stalde	Lagre	Total
Samlet BAT-krav (kg NH <sub>3</sub> -N/år)	3091	284	3375
Faktisk emission (kg NH <sub>3</sub> -N/år)	3091	284	3375
Forskel (kg NH <sub>3</sub> -N/år)			0
Er vejledende BAT overholdt?			Ja

### Kommunens bemærkninger og vurderinger

Kommunen skal vurdere BAT i forhold til BAT-krav for ammoniakemission ud fra Bilag 3 i husdyrgodkendelsesbekendtgørelsen.

Kravet om BAT gælder for både eksisterende og nyetablerede dele af anlægget, når der søges om godkendelse af en ændring eller udvidelse på en ejendom.

#### BAT-krav for ammoniakemission

Favrskov Kommune vurderer, at BAT-kravet for emissionen af ammoniak, som er beregnet i Ansøgningsskema 220029, til 3.375 kg ammoniak-N pr. år, er det emissions krav som anlægget skal overholde. Den faktiske emission af ammoniak er også beregnet til 3.375 kg ammoniak-N pr. år. Anlægget overholder således BAT-kravet for ammoniakemission.

BAT- emissionskravet for ammoniak er overholdt for det ansøgte projekt via følgende indretninger og tiltag:

- Fulddrænet gulv i stalden som beskrevet i afsnit 5.1.

## **Bilag 1. Ansøgningskema 220029, version 2**

# Husdyrgodkendelse.dk

## Ansøgningskema (220029)

Dette er en ansøgning om en tilladelse til et husdyrbrug efter husdyrbruglovens § 16 b.

**Versionsnummer:**

2

**Indsendelsesdato:**

03-07-2020

**Genereringsdato:**

09-11-2020

**Husdyrbruget**

Husdyrbrugets CVR-nummer	25782461
Husdyrbrugets navn	Niels Grand Pedersen
Beliggenhedsadresse	Haraldsmarkvej 9
Postnummer	8370
By	Hadsten

**Ansøger**

Ansøger navn	Niels Grand Pedersen
Ansøger adresse	Hallingvej 4
Ansøger postnummer	8370
Ansøger by	Hadsten
Ansøger telefon	40169293
Ansøger email	niels@kildelund-agro.dk

**Konsulent**

Konsulent Cvr	30869052
Konsulent virksomhedsnavn	velas I/S
Konsulent navn	Anne Kirkegaard
Konsulent adresse	Asmildklostervej 11
Konsulent postnummer	8800
Konsulent by	Viborg
Konsulent telefon	29634004
Konsulent email	aki@velas.dk

**Ejendom**

Ejendomsnummer	7100000952
CHR numre	

**Kort beskrivelse:**

# Ansøgning (220029) | Gennemse & indsend

Her er alle indtastninger og beregningsresultater samlet på en side, der kan udskrives som en samlet PDF.

Dette er en ansøgning om en tilladelse til et husdyrbrug efter husdyrbruglovens § 16 b.

**Typen af IE - brug:**

Ikke IE-brug

**Kort beskrivelse:****Versionsnummer:**

2

## 1. Basisoplysninger

### Husdyrbruget

Bedrift Cvr	25782461
Husdyrbrugets navn	Niels Grand Pedersen
Beliggenhedsadresse	Haraldsmarkvej 9
Postnummer	8370
By	Hadsten

### Ansøger

Ansøgersnavn	Niels Grand Pedersen
Ansøgeradresse	Hallingvej 4
Ansøgerpostnummer	8370
Ansøgerby	Hadsten
Ansørgertelefon	40169293
Ansøger-email	niels@kildelund-agro.dk

### Konsulent

Konsulent Cvr	30869052
Konsulent virksomhedsnavn	velas I/S
Konsulentnavn	Anne Kirkegaard
Konsulentadresse	Asmildklostevej 11
Konsulentpostnummer	8800
Konsulentby	Viborg
Konsulenttelefon	29634004
Konsulent-email	aki@velas.dk

### Ejendom

Ejendomsnummer	7100000952
CHR numre	

### Matrikler på ejendomsnummer

Matrikel: 5a - Tåstrup By, Ødum

Matrikel: 5i - Tåstrup By, Ødum

Matrikel: 5k - Tåstrup By, Ødum

Matrikel: 7b - Ødum By, Ødum

Matrikel: 7z - Ødum By, Ødum

Matrikel: 7æ - Ødum By, Ødum



## 2. Overblik over stalde og produktioner

Stalde og produktioner						
Staldnavn	Staldstørrelse (m <sup>2</sup> )	Ventilation	Kildehøjde	Produktion	Antal måneder udegående	Produktionsareal (m <sup>2</sup> )
Ansøgt drift						
Slagtesvinstald BBR 9	1896	Mekanisk ventilation	6 m	(#309034) Flexgruppe: Slagtesvin og Smågrise; Fulldrænet gulv (kummer under hele arealet)	0	1344
Nudrift						
Slagtesvinstald BBR 9	1896	Mekanisk ventilation	6 m	(#309223) Slagtesvin. Drænet gulv + spalter (33 %/ 67%)	0	1344
8 års drift						
Slagtesvinstald BBR 9	1896	Mekanisk ventilation	6 m	(#309224) Slagtesvin. Drænet gulv + spalter (33 %/ 67%)	0	1344

### 2.1 Overblik over flexgrupper

Dyretype og staldsystemer som indgår i flexgruppen
Slagtesvin og Smågrise; Fulldrænet gulv (kummer under hele arealet)
Smågrise. Drænet gulv + spalter (50 %/ 50%)
Slagtesvin. Drænet gulv + spalter (33 %/ 67%)

### 3. Overblik over husdyrgødning

Opbevaringslagre					
Navn	Lagertype	Yderligere oplysninger	Bedste tilgængelige opbevaringsteknik	Dimension	Areal (m <sup>2</sup> )
Ansøgt drift					
Gyllebeholder	Flydende				710
Nudrift					
Gyllebeholder	Flydende				710
8 års drift					
Gyllebeholder	Flydende				710

## 4. Ammoniakemission

### 4.1 Samlet ammoniakemission fra husdyrbruget (stald og lager)

Driftstype:	Ammoniakemission fra staldafsnit (kg NH <sub>3</sub> -N/år)	Ammoniakemission fra lagre (kg NH <sub>3</sub> -N/år)	Ammoniakemission fra husdyrbruget (kg NH <sub>3</sub> -N/år)
Ansøgt drift	3091,2	283,8	3375,0
Nudrift	3091,2	283,8	3375,0
8 års-drift	3091,2	283,8	3375,0

### 4.2 Resultater fra staldafsnit

#### 4.2.1 Ammoniakemission og reducerende tiltag på staldafsnit og produktioner

Navn på staldafsnit: <i>Slagtesvinstald BBR 9</i>					
Produktion	Produktionsareal (m <sup>2</sup> )	Ammoniakemission (kg NH <sub>3</sub> -N/år)	Reduktion, udegående dyr (kg NH <sub>3</sub> -N/år)	Effekt, miljøteknologi (kg NH <sub>3</sub> -N/år)	Faktisk ammoniakemission (kg NH <sub>3</sub> -N/år)
Ansøgt drift					
(#309034) Flexgruppe: Slagtesvin og Smågrise; Fulddrænet gulv (kummer under hele arealet)	1344	3091,2	0,0	0,0	3091,2
Nudrift					
(#309223) Slagtesvin. Drænet gulv + spalter (33 %/ 67%)	1344	3091,2	0,0	0,0	3091,2
8 års-drift					
(#309224) Slagtesvin. Drænet gulv + spalter (33 %/ 67%)	1344	3091,2	0,0	0,0	3091,2

### 4.3 Resultater for lagre

#### 4.3.1 Ammoniakemission og effekt af miljøteknologi på lagre med flydende husdyrgødning

Lagre med flydende husdyrgødning				
Lagernavn	Overfladeareal (m <sup>2</sup> )	Ammoniakemission (kg NH <sub>3</sub> -N/år)	Effekt, miljøteknologi (kg NH <sub>3</sub> -N/år)	Ammoniakemission for lager (kg NH <sub>3</sub> -N/år)
Ansøgt drift				
Gyllebeholder	710	283,8	0,0	283,8
Nudrift				
Gyllebeholder	710	283,8	0,0	283,8
8 års-drift				
Gyllebeholder	710	283,8	0,0	283,8

#### 4.3.2 Oversigt over husdyrgødningstyper produceret i ansøgt drift

<b>Gødningstyper produceret fra de valgte dyretype og staldsystemer</b> Gødningstype fra produktion: Ingen fast gødning
<b>Angivne gødningstyper i indtegnede lagre</b> Gødningstype fra lager: Flydende gødning



## 5. BAT

Samlet BAT beregning			
	Stalde	Lagre	Total
Samlet BAT krav (kg NH <sub>3</sub> -N /år)	3091	284	3375
Faktisk emission (kg NH <sub>3</sub> -N /år)	3091	284	3375
Forskel (kg NH <sub>3</sub> -N /år)	-	-	0
Vejledende BAT Overholdt?	-	-	Ja

Samlet ammoniaktab for hele anlægget (alle produktioner) opnåelig ved anvendelse af BAT				
Vejl. sum (kg NH <sub>3</sub> -N /år)	Ansøgers forslag (kg NH <sub>3</sub> -N /år)	Ansøgers Begrundelse	Kommunens krav (kg NH <sub>3</sub> -N /år)	Kommunens Begrundelse
3091				

**Beregninger af progressive BAT krav opnåelig ved anvendelse af BAT for produktioner i nye stalde**

Ansøgningen indeholder ikke produktioner med dyretype og staldsystemer hvor BAT kravet bestemmes progressivt ud fra arealet.

BAT krav opnåelig ved anvendelse af BAT for nye og eksisterende stalde				
Staldnavn	Navn på dyretype og staldsystem eller flexgruppe	Forudsætning for BAT-beregning	BAT krav ved ny stald (kg NH <sub>3</sub> -N / (m <sup>2</sup> · år))	BAT krav ved eksisterende stald (kg NH <sub>3</sub> -N / (m <sup>2</sup> · år)) <sup>c</sup>
Slagtesvinstald BBR 9	Slagtesvin og Smågrise; Fulldrænet gulv (kummer under hele arealet) <sup>a</sup>	Eksisterende staldafsnit	0,96 - 1,11 <sup>b</sup>	2,30

<sup>a</sup> BAT-kravet for flexgruppen fastsættes ud fra det dyretype og staldsystem med det højeste relative reduktionskrav og det dyretype og staldsystem med den højeste ammoniakemissionsfaktor.



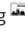
<sup>b</sup> BAT-kravet ved ny stald er progressivt og afhænger af det samlede areal for husdyrtypen i nye staldafsnit

<sup>c</sup> BAT krav ved eksisterende stald er tabelværdien for staldtypen. BAT kravet kan være lavere i den aktuelle situation, hvis der fastsat vilkår til eksisterende stald i en tidligere godkendelse.

Ammoniaktab pr. produktion opnåelig ved anvendelse af BAT					
Produktion	BAT krav Areal (kg NH <sub>3</sub> -N / (m <sup>2</sup> · år))	Korrektionsfaktor for udegående	Vejl. sum (kg NH <sub>3</sub> -N / år)	Ansøgers forslag (kg NH <sub>3</sub> -N / år)	Kommunens krav (kg NH <sub>3</sub> -N / år)
(#309034) Flexgruppe: Slagtesvin og Smågrise; Fulldrænet gulv (kummer under hele arealet)	1344 2,30	1	3091		

## 6. Nabopåvirkning

### 6.1 Samlet resultat af lugtberegning

Bebyggelse	Kumulation	Model	Ukorrigeret geneafstand	Korrigeret geneafstand	Vægtet gennemsnits- afstand	Genekriterie overholdt
Tåstrupvej 58 	0	NY	198	198	927,5	Ja
Amdrupvej 20 	0	NY	432,3	432,3	1408,9	Ja
Spørring By, Spørring 	0	NY	578,4	578,4	1280,6	Ja

Konsekvenszone: 587 m

### 6.2 Lugtgeneberegninger - detaljer om staldafsnit

Bebyggelse: Tåstrupvej 58 Opretter: Ansøger			
#	Staldafsnit	Afstand(m)	Placering 300-60 grader
1	Slagtesvinstald BBR 9	927,5	Nej

Bebyggelse: Amdrupvej 20 Opretter: Ansøger			
#	Staldafsnit	Afstand(m)	Placering 300-60 grader
1	Slagtesvinstald BBR 9	1408,9	Nej

Bebyggelse: Spørring By, Spørring Opretter: Ansøger			
#	Staldafsnit	Afstand(m)	Placering 300-60 grader
1	Slagtesvinstald BBR 9	1280,6	Nej

### 6.3 Lugtemission fra produktioner

Ansøgt drift								
Staldafsnit								
Slagtesvinstald BBR 9	Produktionsld	Antal måneder udegående	Lugt	Lugt	Effekt af	Faktisk lugt	Faktisk lugt	Produktionsareal (m <sup>2</sup> )
			(LE/s)	(OU/s)	teknologi (%)	(LE/s)	(OU/s)	
	309034	0	18816,0	57792,0*	0	18816,0	57792,0*	1344
<b>Sum</b>			<b>18816</b>	<b>57792*</b>		<b>18816</b>	<b>57792*</b>	

\*Lugten kommer fra flexgrupper, hvor den højeste lugt fra hver flexgruppe er valgt.

Nudrift								
Staldafsnit								
Slagtesvinstald BBR 9	Produktionsld	Antal måneder udegående	Lugt	Lugt	Effekt af	Faktisk lugt	Faktisk lugt	Produktionsareal (m <sup>2</sup> )
			(LE/s)	(OU/s)	teknologi (%)	(LE/s)	(OU/s)	
	309223	0	18816,0	57792,0	0	18816,0	57792,0	1344
<b>Sum</b>			<b>18816</b>	<b>57792</b>		<b>18816</b>	<b>57792</b>	

## 7. Naturområder

### 7.1 Samlet resultat af ammoniakberegninger

**Samlet emission:** 3375,0 (kg NH<sub>3</sub>-N/år)

**Meremission (8 års-drift)** 0,0 (kg NH<sub>3</sub>-N/år)

**Meremission (nudrift)** 0,0 (kg NH<sub>3</sub>-N/år)

### 7.2 Overblik over naturpunkter

Naturpunkt: Kat. 3 Skov-tilgroet lysåbent	
Kategori	Kategori 3
Opretter	Ansøger
Ruhed	Blandet natur med middel bevoksning
Beskrivelse	
Kumulation	Nul ejendomme (0)
Merdeposition (8 års-drift)	0,0 kg N/ha/år
Merdeposition (nudrift)	0,0 kg N/ha/år
Total deposition	2,9 kg N/ha/år

Naturpunkt: Kat. 3 Skov-tilgroet lysåbnet	
Kategori	Kategori 3
Opretter	Ansøger
Ruhed	Skov
Beskrivelse	
Kumulation	Nul ejendomme (0)
Merdeposition (8 års-drift)	0,0 kg N/ha/år
Merdeposition (nudrift)	0,0 kg N/ha/år
Total deposition	0,1 kg N/ha/år

Naturpunkt: Kat. 3 Skov- gammelskovjordbund	
Kategori	Kategori 3
Opretter	Ansøger
Ruhed	Skov
Beskrivelse	
Kumulation	Nul ejendomme (0)
Merdeposition (8 års-drift)	0,0 kg N/ha/år
Merdeposition (nudrift)	0,0 kg N/ha/år
Total deposition	0,0 kg N/ha/år

Naturlinjer til punkt: Kat. 3 Skov-tilgroet lysåbent				
Naturlinje fra	Ruhed opland	Merdeposition	Merdeposition	Totaldeposition (kg N/ha/år)
		(nudrift) (kg N/ha/år)	(8 års-drift) (kg N/ha/år)	
S: Slagtesvinstald BBR 9	Landbrug	0,0	0,0	2,7
G: Gyllebeholder	Landbrug	0,0	0,0	0,2

Naturlinjer til punkt: Kat. 3 Skov-tilgroet lysåbnet				
Naturlinje fra	Ruhed opland	Merdeposition	Merdeposition	Totaldeposition (kg N/ha/år)
		(nudrift) (kg N/ha/år)	(8 års-drift) (kg N/ha/år)	
S: Slagtesvinstald BBR 9	Landbrug	0,0	0,0	0,1
G: Gyllebeholder	Landbrug	0,0	0,0	0,0

Naturlinjer til punkt: Kat. 3 Skov- gammelskovjordbund				
Naturlinje fra	Ruhed opland	Merdeposition	Merdeposition	Totaldeposition (kg N/ha/år)
		(nudrift) (kg N/ha/år)	(8 års-drift) (kg N/ha/år)	
S: Slagtesvinstald BBR 9	Landbrug	0,0	0,0	0,0
G: Gyllebeholder	Landbrug	0,0	0,0	0,0

<b>Naturpunkt: Kat. 3 Mose Ø</b>	
Kategori	Kategori 3
Opretter	Ansøger
Ruhed	Blandet natur med middel bevoksning
Beskrivelse	
Kumulation	Nul ejendomme (0)
Merdeposition (8 års-drift)	0,0 kg N/ha/år
Merdeposition (nudrift)	0,0 kg N/ha/år
Total deposition	0,7 kg N/ha/år

<b>Naturpunkt: Kat. 3 Mose</b>	
Kategori	Kategori 3
Opretter	Ansøger
Ruhed	Blandet natur med middel bevoksning
Beskrivelse	
Kumulation	Nul ejendomme (0)
Merdeposition (8 års-drift)	0,0 kg N/ha/år
Merdeposition (nudrift)	0,0 kg N/ha/år
Total deposition	2,7 kg N/ha/år

<b>Naturpunkt: Kat. 3 Overdrev NØ</b>	
Kategori	Kategori 3
Opretter	Ansøger
Ruhed	Blandet natur med lav bevoksning
Beskrivelse	
Kumulation	Nul ejendomme (0)
Merdeposition (8 års-drift)	0,0 kg N/ha/år
Merdeposition (nudrift)	0,0 kg N/ha/år
Total deposition	0,2 kg N/ha/år

<b>Naturlinjer til punkt: Kat. 3 Mose Ø</b>				
Naturlinje fra	Ruhed opland	Merdeposition	Merdeposition	Totaldeposition
		(nudrift)	(8 års-drift)	
		(kg N/ha/år)	(kg N/ha/år)	(kg N/ha/år)
S: Slagtesvinstald BBR 9	Landbrug	0,0	0,0	0,6
G: Gyllebeholder	Landbrug	0,0	0,0	0,1

<b>Naturlinjer til punkt: Kat. 3 Mose</b>				
Naturlinje fra	Ruhed opland	Merdeposition	Merdeposition	Totaldeposition
		(nudrift)	(8 års-drift)	
		(kg N/ha/år)	(kg N/ha/år)	(kg N/ha/år)
S: Slagtesvinstald BBR 9	Landbrug	0,0	0,0	2,6
G: Gyllebeholder	Landbrug	0,0	0,0	0,2

<b>Naturlinjer til punkt: Kat. 3 Overdrev NØ</b>				
Naturlinje fra	Ruhed opland	Merdeposition	Merdeposition	Totaldeposition
		(nudrift)	(8 års-drift)	
		(kg N/ha/år)	(kg N/ha/år)	(kg N/ha/år)
S: Slagtesvinstald BBR 9	Landbrug	0,0	0,0	0,2
G: Gyllebeholder	Landbrug	0,0	0,0	0,0



Naturpunkt: Kat. 3 Overdrev	
Kategori	Kategori 3
Opretter	Ansøger
Ruhed	Blandet natur med lav bevoksning
Beskrivelse	
Kumulation	Nul ejendomme (0)
Merdeposition (8 års-drift)	0,0 kg N/ha/år
Merdeposition (nudrift)	0,0 kg N/ha/år
Total deposition	0,2 kg N/ha/år

Naturlinjer til punkt: Kat. 3 Overdrev				
Naturlinje fra	Ruhed opland	Merdeposition	Merdeposition	Totaldeposition
		(nudrift) (kg N/ha/år)	(8 års-drift) (kg N/ha/år)	
S: Slagtesvinstald BBR 9	Landbrug	0,0	0,0	0,2
G: Gyllebeholder	Landbrug	0,0	0,0	0,0

Naturpunkt: Kat. 2 Overdrev S	
Kategori	Kategori 2
Opretter	Ansøger
Ruhed	Blandet natur med lav bevoksning
Beskrivelse	
Kumulation	Nul ejendomme (0)
Merdeposition (8 års-drift)	0,0 kg N/ha/år
Merdeposition (nudrift)	0,0 kg N/ha/år
Total deposition	0,1 kg N/ha/år

Naturlinjer til punkt: Kat. 2 Overdrev S				
Naturlinje fra	Ruhed opland	Merdeposition	Merdeposition	Totaldeposition
		(nudrift) (kg N/ha/år)	(8 års-drift) (kg N/ha/år)	
S: Slagtesvinstald BBR 9	Landbrug	0,0	0,0	0,1
G: Gyllebeholder	Landbrug	0,0	0,0	0,0

Naturpunkt: Kat. 2 Overdrev SV	
Kategori	Kategori 2
Opretter	Ansøger
Ruhed	Blandet natur med lav bevoksning
Beskrivelse	
Kumulation	Nul ejendomme (0)
Merdeposition (8 års-drift)	0,0 kg N/ha/år
Merdeposition (nudrift)	0,0 kg N/ha/år
Total deposition	0,0 kg N/ha/år

Naturlinjer til punkt: Kat. 2 Overdrev SV				
Naturlinje fra	Ruhed opland	Merdeposition	Merdeposition	Totaldeposition
		(nudrift) (kg N/ha/år)	(8 års-drift) (kg N/ha/år)	
S: Slagtesvinstald BBR 9	Landbrug	0,0	0,0	0,0
G: Gyllebeholder	Landbrug	0,0	0,0	0,0

Naturpunkt: Kat. 2 Overdrev	
Kategori	Kategori 2
Opretter	Ansøger
Ruhed	Blandet natur med lav bevoksning
Beskrivelse	
Kumulation	Nul ejendomme (0)
Merdeposition (8 års-drift)	0,0 kg N/ha/år
Merdeposition (nudrift)	0,0 kg N/ha/år
Total deposition	0,4 kg N/ha/år

Naturpunkt: Kat. 1 Overdrev	
Kategori	Kategori 1
Opretter	Ansøger
Ruhed	Blandet natur med middel bevoksning
Beskrivelse	
Kumulation	Nul ejendomme (0)
Merdeposition (8 års-drift)	0,0 kg N/ha/år
Merdeposition (nudrift)	0,0 kg N/ha/år
Total deposition	0,0 kg N/ha/år

Naturlinjer til punkt: Kat. 2 Overdrev				
Naturlinje fra	Ruhed opland	Merdeposition	Merdeposition	Totaldeposition (kg N/ha/år)
		(nudrift) (kg N/ha/år)	(8 års-drift) (kg N/ha/år)	
S: Slagtesvinstald BBR 9	Landbrug	0,0	0,0	0,4
G: Gyllebeholder	Landbrug	0,0	0,0	0,0

Naturlinjer til punkt: Kat. 1 Overdrev				
Naturlinje fra	Ruhed opland	Merdeposition	Merdeposition	Totaldeposition (kg N/ha/år)
		(nudrift) (kg N/ha/år)	(8 års-drift) (kg N/ha/år)	
S: Slagtesvinstald BBR 9	Landbrug	0,0	0,0	0,0
G: Gyllebeholder	Landbrug	0,0	0,0	0,0

## 8. Afstande

### 8.1 Afstande angivet

Der er ikke angivet nogen afstande.

#### 8.1.1 Yderligere informationer og specielle forhold

Kommentar til afstandsangivelser

Ingen kommentar

### 8.2 Afstande til naturområder og nabobebyggelser

#### Kat. 1 Overdrev - Naturområde (kategori 1)

Type	Navn	Afstand [m]
Staldbygning	Slagtesvinstald BBR 9	12560
Gødningslager	Gyllebeholder	12636

#### Kat. 2 Overdrev - Naturområde (kategori 2)

Type	Navn	Afstand [m]
Staldbygning	Slagtesvinstald BBR 9	616
Gødningslager	Gyllebeholder	586

#### Kat. 2 Overdrev SV - Naturområde (kategori 2)

Type	Navn	Afstand [m]
Staldbygning	Slagtesvinstald BBR 9	1028
Gødningslager	Gyllebeholder	1119

#### Kat. 2 Overdrev S - Naturområde (kategori 2)

Type	Navn	Afstand [m]
Staldbygning	Slagtesvinstald BBR 9	820
Gødningslager	Gyllebeholder	848

#### Kat. 3 Overdrev - Naturområde (kategori 3)

Type	Navn	Afstand [m]
Staldbygning	Slagtesvinstald BBR 9	922
Gødningslager	Gyllebeholder	890

#### Kat. 3 Overdrev NØ - Naturområde (kategori 3)

Type	Navn	Afstand [m]
Staldbygning	Slagtesvinstald BBR 9	889
Gødningslager	Gyllebeholder	864

#### Kat. 3 Mose - Naturområde (kategori 3)

Type	Navn	Afstand [m]
Staldbygning	Slagtesvinstald BBR 9	175
Gødningslager	Gyllebeholder	234

Type	Navn	Afstand [m]
------	------	-------------

### Kat. 3 Mose Ø - Naturområde (kategori 3)

Type	Navn	Afstand [m]
Staldbygning	Slagtesvinstald BBR 9	578
Gødningslager	Gyllebeholder	539

### Kat. 3 Skov- gammelskovjordbund - Naturområde (kategori 3)

Type	Navn	Afstand [m]
Staldbygning	Slagtesvinstald BBR 9	1853
Gødningslager	Gyllebeholder	1903

### Kat. 3 Skov-tilgroet lysåbnet - Naturområde (kategori 3)

Type	Navn	Afstand [m]
Staldbygning	Slagtesvinstald BBR 9	1055
Gødningslager	Gyllebeholder	1134

### Kat. 3 Skov-tilgroet lysåbent - Naturområde (kategori 3)

Type	Navn	Afstand [m]
Staldbygning	Slagtesvinstald BBR 9	168
Gødningslager	Gyllebeholder	225

### Spørring By, Spørring - Nabo (Byzone)

Type	Navn	Afstand [m]
Staldbygning	Slagtesvinstald BBR 9	1235
Gødningslager	Gyllebeholder	1205

### Amdrupvej 20 - Nabo (Samlet bebyggelse)

Type	Navn	Afstand [m]
Staldbygning	Slagtesvinstald BBR 9	1392
Gødningslager	Gyllebeholder	1390

### Tåstrupvej 58 - Nabo (Enkelt bolig)

Type	Navn	Afstand [m]
Staldbygning	Slagtesvinstald BBR 9	881
Gødningslager	Gyllebeholder	982

## 9. Supplerende oplysninger

**Typen af IE-brug:**

Ikke IE-brug

**Oplysninger om IE-bruget:**

ikke angivet

**Generelle oplysningskrav:**

ikke angivet

**Oplysninger om ventilationsforhold:**

ikke angivet

**Samlet opbevaringskapacitet:**

### 9.2 Bilag

Bilag		
Filnavn	Fil størrelse (KB)	Beskrivelse
200616 Ansøgning §16b Haraldsmark.docx	932,598	Beskrivelse af det ansøgte
Situationsplan.pdf	1436,019	Situationsplan
Produktionsarealer.pdf	339,446	Tegning, produktionsarealer

## 10. Kortudrag

### Staldafsnit og opbevaringslagre (automatisk)

