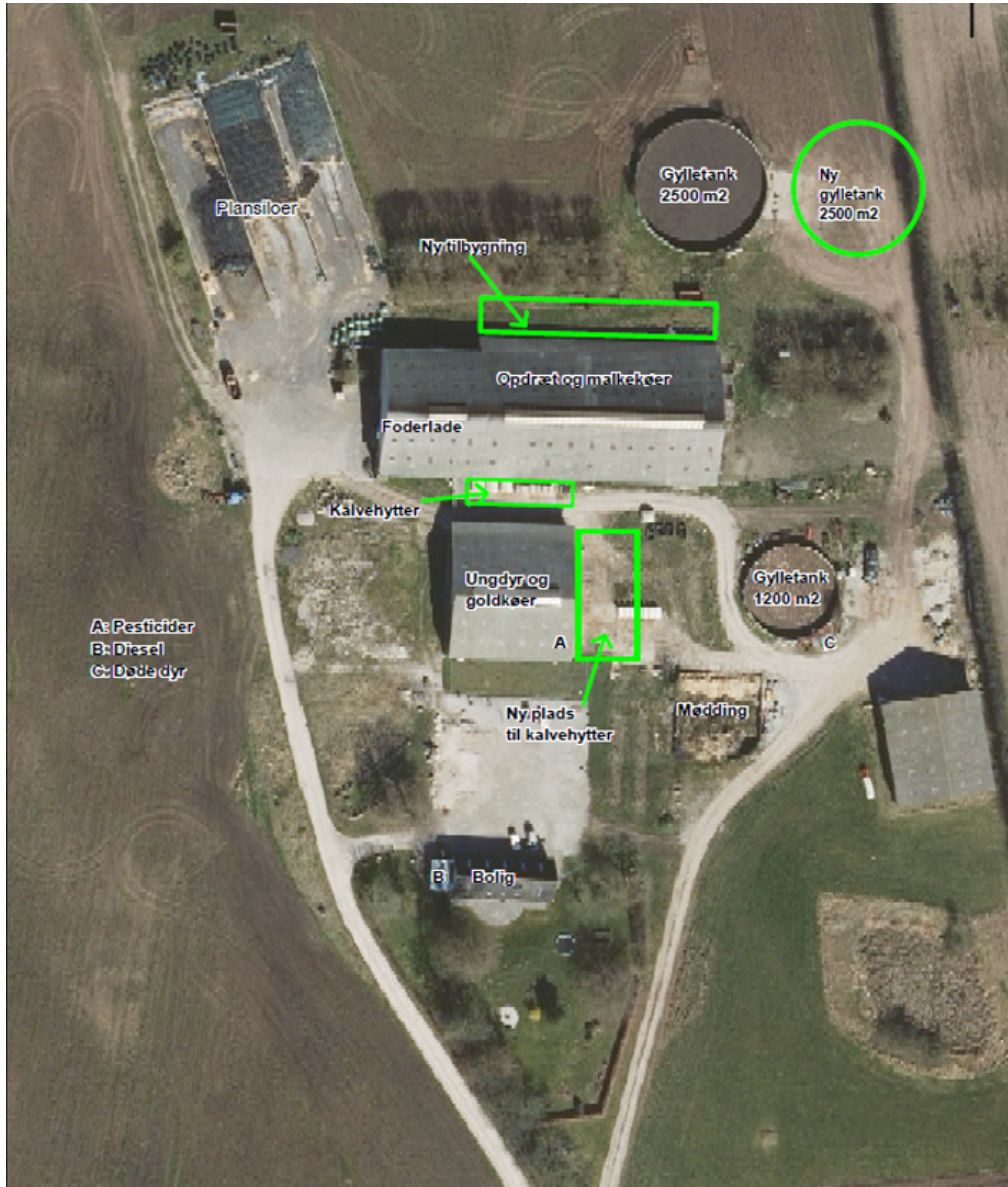




**Syddjurs**  
KOMMUNE



## § 16b miljøtilladelse af malkekvægsproduktion

Tøstrupvej 47  
8581 Nimtofte

November 2020



# 16b miljøtilladelse til malkekvægsbesætning

i henhold til Lov om husdyrbrug og anvendelse af gødning m.v., nr. 1572 af 20/12/2006, m senere ændringer.

<b>Myndighed:</b>	Syddjurs Kommune
<b>Afdeling:</b>	<b>Byggeri og Landbrug</b>
<b>Virksomhedens navn:</b>	Tøstrupvej 47
<b>Virksomhedens ejer:</b>	Jack Schønning Sørensen
<b>Virksomhedens adresse:</b>	Tøstrupvej 47, 8581 Nimtofte
<b>CVR nr.:</b>	27125220
<b>CHR nr.:</b>	29698
<b>Type af husdyrbrug:</b>	Denne miljøgodkendelse er meddelt efter § 16b
<b>Matrikelnr.:</b>	4a Tøstrup By, Tøstrup
<b>Ansøger:</b>	Ejer
<b>Konsulent:</b>	Mette Noe Bach, Djursland Landboforening

20.11.2020

Journal nr.  
20/12684

Kontaktperson  
Marlene Brøgger

Lundbergsvej 2  
8400 Ebeltoft

Telefon 87 53 65 00  
Landbrug@syddjurs.dk  
www.syddjurs.dk

## Syddjurs Kommune Byggeri og Landbrug



.....for.....

Dennis H. Jensen  
Biolog



Marie Tamberg  
Agronom

Klagefrist udløber  
den 18.12.2020

Søgsmålsfristen udløber  
den 19.05.2021

# INDHOLDSFORTEGNELSE

VILKÅRSOVERSIGT	4
SYDDJURS KOMMUNES AFGØRELSE	7
MILJØTEKNISK REDEGØRELSE OG VURDERING	9
Oplysninger om husdyrbruget og det ansøgte	9
Indretning og drift af anlæg	9
Håndtering og opbevaring af husdyrgødning	11
Anlægsarbejde	11
Beliggenhed i forhold til omgivelserne	12
Husdyrbrugets ammoniakemission	14
Ammoniakdeposition til naturområder	15
Husdyrbrugets lugtemission	18
Øvrige emissioner og genepåvirkninger	19
<i>Lys, støv, støj, transport, fluer og skadedyr ind- og udkørselsforhold, rystelser</i>	
Affaldsproduktion og brugen af naturressourcer	24
Jord, grundvand og overfladevand	27
Husdyrbrugets valg af BAT – reduktion af NH <sub>3</sub>	30
Vurdering af væsentlig indvirkning på miljøet	33
Grænseoverskridende virkninger	33
SYDDJURS KOMMUNES SAMLEDE VURDERING	34
OFFENTLIGGØRELSE	34
KLAGEVEJLEDNING	34
LOVGRUNDLAG	36
BILAG	37

## **Bilagsoversigt**

Bilag 1: Parter og høringsberettigede

Bilag 2: Situationsoversigt

Bilag 3: Produktionsarealer - Ungdyr + goldkøer

Bilag 4: Produktionsarealer - Opdræt og malkekøer, sydlige del

Bilag 5: Produktionsarealer – Tilbygning

Bilag 6: Produktionsarealer – Opdræt og malkekøer, nordlige del

Bilag 7: Udpegningsgrundlag for nærmeste Natura 2000-område

## VILKÅRSOVERSIGT

### *Generelle vilkår*

1. Tilladelsen omfatter samtlige husdyrbrugsmæssige aktiviteter på ejendommen på Tøstrupvej 47, 8581 Nimtofte, CVR-nummer: 27125220. Til ejendommen er tilknyttet husdyrproduktionen vedrørende CHR nr. 29698.
2. Husdyrbruget skal indrettes og drives i overensstemmelse med de oplysninger, der fremgår af ansøgningsmaterialet skema nummer 216361 version 2 og med de vilkår der fremgår af godkendelsen.
3. Et eksemplar af miljøgodkendelsen skal til enhver tid være tilgængeligt på husdyrbruget. De vilkår, der vedrører driften, skal være kendt af de ansatte, der er beskæftiget med den pågældende del af driften.

### *Vilkår til indretning og drift af anlæg*

4. Kvægbruget tillades drevet med produktionsarealer og dyregrupper som beskrevet i tabel 1 og placeret som det fremgår af bilag 2.

### *Vilkår til håndtering og opbevaring af gyllebeholdere*

5. Beholdere til husdyrgødning skal mindst én gang om året tømmes helt, og der skal indvendig og udvendig inspektion (om muligt) med henblik på reparation og vedligeholdelse. Inspektionen og eventuelle tiltag skal noteres i logbogen.
6. Håndtering af gylle, herunder gyllepumpning, skal foregå under opsyn.
7. Gylle må først omrøres umiddelbart før udbringning og bortkørsler.
8. Der må ikke etableres pumpe på gyllebeholderne.

### *Vilkår til placering og udformning af nyt byggeri*

9. Den nye tilbygning på 350m<sup>2</sup> skal etableres på den i bilag 2 angivne placering. Stalden skal opføres med en højde på maksimalt 5 m og i lignende materialer som de eksisterende bygninger.
10. Den nye gyllebeholder på 2500 m<sup>3</sup> med et overfladeareal på 639 m<sup>2</sup>, skal opføres på den i bilag 2 angivne placering. Gyllebeholderen skal opføres i samme højde og være i lignende materialer som den eksisterende gyllebeholder.

### *Vilkår vedr. ammoniakemission*

11. Der skal til stadighed være en god staldhygiejne. Staldene skal kontrolleres og renholdes, så det sikres at gødning og urin hurtigt fjernes fra gulvet og ledes til gyllekanalerne.

### *Vilkår til minimering af gener fra anlæg:*

12. Driften må ikke medføre væsentlige gener for omboende, herunder gener fra, lys, støv, rystelser, støj, transport eller lignende
13. Der skal til stadighed tilstræbes vedligeholdelse, renholdelse og ryddelighed på virksomhedens indendørs og udendørs arealer, således at der ikke opstår risiko for tilhold af skadedyr.
14. Der skal foretages effektiv fluebekæmpelse som minimum i overensstemmelse med de nyeste retningslinjer fra Skadedyrlaboratoriet, Aarhus Universitet. Bekæmpelse skal desuden foretages på Syddjurs Kommunes forlangende.

15. Landbrugsdriften på ejendommen må ikke give anledning til lugtgener, som af Syddjurs Kommune vurderes til at være væsentlige, uden for ejendommens areal. Herunder må staldbelægningen på intet tidspunkt medføre en lugtmission, der giver en større lugtgeneafstand for henholdsvis byzone, samlet bebyggelse og enkelt bolig end den, der er angivet i tabellen under lugtafsnittet.
16. Såfremt tilsynsmyndigheden vurderer, at driften giver anledning til flere anlægsgener for omboende end forventet, skal virksomheden lade udarbejde en handlingsplan for nedbringelse af generne, som godkendes af kommunen, og derefter gennemføre denne. Samtlige udgifter i forbindelse med ovennævnte afholdes af virksomheden.
17. Den eksterne støjbelastning fra landbrugsdriften på ejendommens bygningsparcel, må i intet punkt - målt på nærmeste nabobeboelse med tilhørende arealer i tilknytning til boligen - overstige nedenstående værdier. De angivne værdier for støjbelastningen er de ækvivalente, korrigerede lydniveauer i dB(A).

Periode	Tidsrum	Værdi	Midlingstid
Hverdage	kl. 07.00 -18.00	55 dB(A)	8 timer
Lørdage	kl. 07.00 -14.00	55 dB(A)	7 timer
Lørdage	kl. 14.00 -18.00	45 dB(A)	4 timer
Søn- og helligdage	kl. 07.00 -18.00	45 dB(A)	8 timer
Aften – alle dage	kl. 18.00 -22.00	45 dB(A)	1 time
Nat – alle dage	kl. 22.00 -07.00	40 dB(A)	½ time
Spidsværdi	Kl. 22-07	55	-

Miljøstyrelsens vejledning nr. 5/1984 "Ekstern støj fra virksomheder" .

Målingerne/beregningerne skal foretages på/for de mest støjbelastede områder udenfor virksomhedens grund og under de mest støjbelastede driftsforhold - eller efter anden aftale med miljømyndigheden.

18. Tilsynsmyndigheden kan kræve dokumentation for, at grænseværdierne for støj er overholdt, dog højst 1 gang årligt, medmindre den seneste kontrol viser, at vilkåret herover ikke kan overholdes. Dokumentationen skal sendes til tilsynsmyndigheden sammen med oplysninger om driftsforholdene under målingen/beregningen. Målingerne/beregningerne skal udføres og rapporteres som "Miljømåling – ekstern støj" af en enhed, som er optaget på Miljøstyrelsens liste over godkendte laboratorier. Virksomhedens støj skal dokumenteres ved måling eller efter gældende vejledninger fra Miljøstyrelsen.
19. Transport skal i videst muligt omfang foregå indenfor normal arbejdstid.

*Vilkår til affaldsproduktion, energi- og vandforbrug, herunder ventilation:*

20. Anlæg, der er særligt energiforbrugende, f.eks. ventilations- og overbrusningsanlæg, skal kontrolleres og vedligeholdes, således at de altid kører energimæssigt optimalt. Anlæggene skal efterses minimum en gang om året. Kontrol og vedligehold noteres i driftsjournal.
21. Der skal føres halvårlig kontrol med el-forbrug. Noteres i driftsjournal.
22. Der skal føres halvårlig kontrol med vandforbrug. Noteres i driftsjournal.
23. Drikkevandssystemet skal drives og vedligeholdes således at unødigt spild undgås.

24. Der skal være asfalt eller beton som underlag til ejendommens dieseltanke, som endvidere ikke må placeres i nærheden af afløb, eller med fare for udløb på bar jord.
25. Der skal til enhver tid foreligge dokumentation for, at affald bortskaffes miljømæssigt forsvarligt og efter kommunens regulativer. Virksomhedens medicinaffald, veterinært affald mv. skal opbevares utilgængeligt for uvedkommende. Medicin (lægemidler) må ikke opbevares sammen med levnedsmidler eller foderstoffer.

#### *Vilkår til sikring af jord, grundvand og overfladevand*

26. Virksomheden skal indrettes og drives, så spild og andet ukontrolleret udslip af forurenende stoffer forhindres eller forebygges, og sådan at skadernes omfang begrænses, hvis der alligevel sker uheld. Der skal således altid være egnet materiale på ejendommen til opsamling af spild.

#### *Vilkår vedr. beredskabsplan*

27. Beredskabet skal straks underrettes om driftsforstyrrelser eller uheld, der medfører forurening af omgivelserne eller indebærer en risiko for det. En skriftlig redegørelse for hændelsen skal være tilsynsmyndigheden i hænde senest en uge efter, at den er sket. Det skal fremgå af redegørelsen, hvilke tiltag der vil blive iværksat for at hindre lignende driftsforstyrrelser eller uheld i fremtiden.

Underretningspligten fritager ikke virksomheden for at afhjælpe uheld.

28. Der skal udarbejdes en beredskabsplan eller driftsforskrift, som fortæller hvornår og hvordan, der skal reageres ved uheld, som kan medføre konsekvenser for det eksterne miljø. Beredskabsplanen skal foreligge, inden miljøtilladelsen tages i brug.

Beredskabsplanen skal som minimum indeholde:

- a. Procedurer som beskriver relevante tiltag med henblik på at "stoppe ulykken/uheldet" og begrænse udbredelsen.
  - b. Oplysninger om hvilke interne/eksterne personer og myndigheder der skal alarmeres og hvordan.
  - c. Kortbilag over bedriften med angivelse af miljøfarlige stoffer, afløbs- og drænsystemer og vandløb mm.
  - d. En opgørelse over materiel, der er tilgængeligt på bedriften, eller som kan skaffes med kort varsel, der kan anvendes i forbindelse med afhjælpning, inddæmning og opsamling af spild/lækage, som kan medføre konsekvenser for det eksterne miljø. Herunder oplysninger om telefonnumre til kontaktpersoner.
29. Beredskabsplanen revideres/kontrolleres sammen med de ansatte mindst 1 gang årligt. Den skal være let tilgængelig og synlig for ansatte og øvrige, der færdes på ejendommen. Beredskabsplanens indhold og opbevaringssted skal være kendt af virksomhedens ansatte og udleveres til evt. indsatsleder/miljømyndighed i forbindelse med uheld, forureninger, brand og lignende.
  30. Driftsforstyrrelser, som har betydning for det ydre miljø skal fremgå af driftsjournalen med tidspunkt mm for eventuelle hændelser.

# SYDDJURS KOMMUNES AFGØRELSE

## Afgørelse

På grundlag af det foreliggende materiale meddeler Syddjurs Kommune miljøtilladelse til kvægproduktionen på virksomheden beliggende på Tøstrupvej 47, 8510 Nimtofte. Da ammoniakemissionen fra det ansøgte projekt er mindre end 3500 kg ammoniak/år meddeles tilladelsen i henhold til § 16b i Lov om husdyrbrug og anvendelse af gødning m.v. (Lov nr. 1572 af 20. 12. 2006 med senere ændringer) – herefter kaldet husdyrbrugloven.

I henhold til husdyrgodkendelsesbekendtgørelsens § 34 stk. 2 skal kommunalbestyrelsen foretage en samlet vurdering af alle udvidelser, der er foretaget inden for en 8-årig periode. Der er ikke sket andre ændringer inden for de seneste 8 år, i hverken produktionsarealet, dyretyper eller staldsystemer, der skal medtages i beregningerne af miljøpåvirkningerne, end det der er ansøgt om i ansøgning til denne tilladelse.

Syddjurs Kommune har vurderet, at de ansøgte ændringer kan gennemføres uden, at disse påvirker omgivelserne på en måde, der er uforenelig med hensynet til omgivelserne. Afgørelsen meddeles under forudsætning af, at de stillede vilkår overholdes. Der er nærmere redegjort for de vurderinger, der ligger til grund for afgørelsen og de stillede vilkår i den vedlagte miljøtekniske beskrivelse og vurdering.

## Omfang

Miljøtilladelsen omfatter husdyrbruget på Tøstrupvej 47, 8581 Nimtofte, der ejes af Jack Schønning Sørensen. Den tidligere meddelte § 11 tilladelse af Tøstrupvej 47, 8581 Nimtofte samt tillægget hertil, bortfalder ved ibrugtagningen af denne tilladelse. Tilladelsen gælder kun for det ansøgte. Afgørelsen meddeles under forudsætning af, at de stillede vilkår overholdes.

## Udnyttelsesfrist og kontinuitetsbrud

Tilladelsen skal udnyttes inden for 6 år. En tilladelse betragtes som udnyttet, hvis mindst 25 % af tilladelsen anvendes driftsmæssigt. Driftsmæssig udnyttelse kræver en produktionsintensitet svarende til mindst 50 % af det mulige inden for dyrevelfærdsregler eller andre krav, f.eks. økologiregler, som husdyrbruget er underlagt.

Herefter gælder, at der kan ske helt eller delvist bortfald af tilladelsen, hvis der ikke sker udnyttelse (dvs. min. 25 % driftsmæssige udnyttelse) af produktionsretten i 3 på hinanden følgende år. Det er ikke hensigten, at fravigelser der skyldes naturlige produktionsudsving, brand og sygdom i besætningen betragtes som kontinuitetsbrud.

Vilkårene i denne tilladelse skal, hvis ikke andet er anført, være opfyldt fra den dato, hvor tilladelsen tages i brug.

## Meddelelsespligt

Miljøtilladelsen gælder alene for det ansøgte. Der må herefter ikke ske ændring i fast placerede husdyranlæg, staldsystemer, dyretyper eller produktionsarealets størrelse, før ændringen er anmeldt til og godkendt af kommunen.

Husdyrbruget må således ikke udvides eller ændres bygnings- eller driftsmæssigt på en måde, der indebærer forøget forurening, før udvidelsen eller ændringen er godkendt i henhold til husdyrbrugloven. Hvis der sker ændringer i grundlaget for kommunens vurdering, skal der indsendes en ny ansøgning til kommunen, idet Syddjurs Kommune skal have lejlighed til at vurdere, hvorvidt udvidelsen/ændringen kræver en ny tilladelse eller om udvidelsen/ændringen kan ske indenfor rammerne af denne tilladelse.



### **Andre love**

Miljøtilladelsen omfatter ikke andre nødvendige tilladelser end de anførte, og er ikke en tilkendegivelse af, at andre love er overholdt, for eksempel byggeloven, dyreværnsloven eller landbrugsloven. Bedriften skal til enhver tid leve op til gældende regler i love og bekendtgørelser, også selvom disse regler eventuelt bliver skærpede i forhold til denne tilladelse.

Virksomheden er endvidere omfattet af § 39 i husdyrbrugloven. I henhold til denne, kan tilsynsmyndigheden påbyde bestemte foranstaltninger, såfremt virksomhedens drift medfører uhygiejniske forhold eller væsentlig forurening. Tilsynsmyndigheden kan endvidere meddele påbud, hvis husdyrbruget skønnes at indebære en nærliggende risiko for væsentlig forurening eller uhygiejniske forhold. Kan forureningen ikke nedbringes, kan tilsynsmyndigheden nedlægge forbud mod fortsat drift af virksomheden eller aktiviteten.

### **Retsbeskyttelse**

Der følger 8 års retsbeskyttelse på de vilkår, der er stillet i miljøtilladelsen, det vil sige indtil den 20.11.2028.

#### *Generelle vilkår*

1. Tilladelsen omfatter samtlige husdyrbrugsmæssige aktiviteter på ejendommen på Tøstrupvej 47, 8581 Nimtofte, CVR-nummer: 27125220. Til ejendommen er tilknyttet husdyrproduktionen vedrørende CHR nr. 29698.
2. Husdyrbruget skal indrettes og drives i overensstemmelse med de oplysninger, der fremgår af ansøgningsmaterialet skema nummer 216361 version 2 og med de vilkår der fremgår af godkendelsen.
3. Et eksemplar af miljøgodkendelsen skal til enhver tid være tilgængeligt på husdyrbruget. De vilkår, der vedrører driften, skal være kendt af de ansatte, der er beskæftiget med den pågældende del af driften.

## MILJØTEKNISK REDEGØRELSE OG VURDERING

I denne miljøtekniske redegørelse har ansøger redegjort for, hvorledes driften på ejendommen varetages. Redegørelsen er fremsendt dels via it-ansøgningssystemet dels ved fremsendelse af supplerende oplysninger til kommunen. Redegørelserne kan eventuelt være lettere redigeret af kommunen. På baggrund af redegørelsen og eventuelle supplerende oplysninger har kommunen foretaget en vurdering af de beskrevne forhold, og stillet vilkår hertil. Vurderingen og vilkårene fremgår af de specifikke afsnit.

### Oplysninger om husdyrbruget og det ansøgte

Tøstrupvej 47 er en kvægeejendom, som på ansøgningstidspunktet har en § 11 godkendelse fra 2009 med godkendelse til 120 stk. malkekvæg med opdræt, svarende til på daværende tidspunkt 185,2 DE. Der er i 2014 givet en arealtillægsgodkendelse.

Der er ansøgt om produktionsgodkendelse af de eksisterende arealer i staldene, samt etablering af tilbygning til ko- og ungdyrstalden på 350 m<sup>2</sup> (7m x 50m), samt to pladser til kalvehytter på hhv. 80 og 312 m<sup>2</sup>. Der søges endvidere om etablering af en gyllebeholder på 2500 m<sup>2</sup>, beliggende i tilknytning til anden eksisterende gyllebeholder.

Da produktionsarealet er over 100 m<sup>2</sup> og ammoniakemissionen er højere end 750 kg/år, men under 3500 kg/år, ansøges der om en miljøtilladelse efter husdyrbrugslovens § 16b. Placeringen af de forskellige stalde fremgår af bilag 2.

I forbindelse med denne godkendelse er der sideløbende givet dispensation i henhold til § 18 i naturbeskyttelsesloven i forhold til fortidsmindebeskyttelseslinjen.

### Indretning og drift af anlæg - produktionsareal, staldsystem og dyretype – ansøgers redegørelse

#### *Produktionsareal, staldsystem og dyretype*

Produktionsarealerne udgøres af staldenes nettoareal, dog er der beregnet ud fra bruttoarealet for de to pladser til kalvehytter samt for den nye tilbygning. Udregning af areal samt indretningstegninger er vedlagt som bilag (se bilag 3,4,5 og 6).

Tidspunkter for de planlagte byggerier er ikke endeligt fastlagt. Der ønskes tilladelse til produktion efter stipladsmodellen på de eksisterende produktionsarealer, når der opnås §16b- tilladelse til produktionen.

Tabel 1: Dyretyper og staldsystemer på ejendommens produktionsarealer.

Byg. nr. i BBR	Stald	Afsnit	Dyretype og staldsystem	Areal (m <sup>2</sup> )	Produktionsareal
Nr. 8	Opdræt og malkekøer	a	Nudrift: Malkekøer, kvier og stude. Sengestald med spalter (kanal, bagskyl eller ringkanal)	1521	640
			Ansøgt: Malkekøer, kvier og stude. Sengestald med spalter (kanal, bagskyl eller ringkanal)		640
		b	Nudrift: Malkekøer, kvier og stude. Fast drænet gulv med skraber og ajleafløb		551
			Ansøgt: Malkekøer, kvier og stude. Fast drænet gulv med skraber og ajleafløb		551
Nr. 7	Ungdyr og goldkøer	a	Nudrift: Kalve, dybstrøelse.	698	75
			Ansøgt: Alle kvæg, heste, får og geder. Dybstrøelse (samlet 432 m <sup>2</sup> )		75
		b	Nudrift: Malkekøer, kvier og stude. Dybstrøelse		357
			Ansøgt: Alle kvæg, heste, får og geder. Dybstrøelse (samlet 432 m <sup>2</sup> )		357
-	Kalvehytter	-	Nudrift: Kalve > 6 mdr. Dybstrøelse	114	114
			Ansøgt: Benyttes ikke.	0	0
Nr. 10	Tilbygning	a	Nudrift: Benyttes ikke	0	0
			Ansøgt: Malkekøer, kvier og stude. Fast drænet gulv med skraber og ajleafløb.	350	350
Nr. 11	Kalvehytter, nye	a	Nudrift: Benyttes ikke	0	0
			Ansøgt: Kalve, (under 6 mdr.). Dybstrøelse.	312	312
Nr. 12	Kalvehytter mellem stalde	a	Nudrift: Benyttes ikke	0	0
			Ansøgt: Kalve, (under 6 mdr.). Dybstrøelse.	80	80
	I alt		Nudrift		1737
			Ansøgt		2365

#### Ventilation

Alle stalde er etableret med blandet ventilation

#### Indretning og drift af anlæg - produktionsareal, staldsystem og dyretype – kommunens vurdering

Produktionens miljømæssige belastning bestemmes ud fra størrelsen af produktionsarealet, samt de angivne dyretyper og staldsystemer. Der stilles derfor vilkår til de produktionsforhold der er angivet i ansøgningsmaterialet. Der er i stalden (Ungdyr og goldkøer), valgt flexgruppen (Alle kvæg, Heste, Får og Geder – Dybstrøelse), så miljøtilladelsen giver lov til at skifte imellem de nævnte dyretyper i stalden. I flexgruppen *Alle kvæg*, indgår følgende:

- Malkekøer, kvier og stude, dybstrøelse
- Ammekøer, slagtekalve (over 6 mdr.), dybstrøelse
- Kalve, (under 6 mdr.), dybstrøelse

#### Teknologier i de forskellige staldafsnit

Da ejendommen opfylder det fastsatte krav til ammoniak, er yderligere teknologier fravalgt

#### *Vilkår til indretning og drift af anlæg*

4. Kvægbruget tillades drevet med produktionsarealer og dyregrupper som beskrevet i tabel 1 og placeret som det fremgår af bilag 2.

#### **Håndtering og opbevaring af husdyrgødning – ansøgers redegørelse**

Gyllen opbevares i gyllebeholdere, der er godkendt i henhold til 10 års beholderkontrol. Pumpning af gylle foregår i et lukket rørsystem og neddykket i gyllebeholder. Gyllevognen/lastbil har sugetårn (ingen krav til fast plads). Gyllekanaler efterses for revner og huller. Kanalerne er behandlet indvendigt.

Omrøring, pumpning og generel håndtering af husdyrgødning vil normalt foregå indenfor normal arbejdstid.

Dybstrøelse fra produktionen køres fra stalden til møddingsplads eller udbringes direkte til nedpløjning i marken.

#### **Håndtering og opbevaring af husdyrgødning – kommunens vurdering**

Syddjurs Kommune vurderer, at den ansøgte produktion lever op til krav om opbevaring af husdyrgødning. Syddjurs Kommune mener ikke, at der er belæg for at stille skærpede krav til opbevaringsmåden og opbevaringskapaciteten af husdyrgødningen.

I henhold til lovgivning pr. 1. august 2017, skal der ikke stilles vilkår til afsætning til arealer. Påvirkning af udbringningsarealerne reguleres gennem husdyrgødningsbekendtgørelsen, som bl.a. fastsætter kvælstoflofter, fosforlofter og udbringningstidspunkter.

#### *Vilkår til håndtering og opbevaring af gyllebeholdere*

5. Beholdere til husdyrgødning skal mindst én gang om året tømmes helt, og der skal indvendig og udvendig inspektion (om muligt) med henblik på reparation og vedligeholdelse. Inspektionen og eventuelle tiltag skal noteres i logbogen.
6. Håndtering af gylle, herunder gyllepumpning, skal foregå under opsyn.
7. Gylle må først omrøres umiddelbart før udbringning og bortkørsler.
8. Der må ikke etableres pumpe på gyllebeholderne.

#### **Anlægsarbejder, bygningsmæssige ændringer, placering af ny bebyggelse m.v. – ansøgers redegørelse.**

Der søges om godkendelse af de eksisterende produktionsarealer på ejendommen Tøstrupvej 47, 8581 Nimtofte. Der søges også tilladelse til etablering af en ny gylletank på 2.500 m<sup>2</sup>, en tilbygning til ko- og ungdyrstalden på 350 m<sup>2</sup> (7 x 50 meter) samt to pladser til kalvehytter på hhv. 80 og 312 m<sup>2</sup>.

Tilbygningen til kostalden opføres med stålspær, åbne sider og grønne stålplader i gavle. Højden på tilbygning bliver 5 meter.

Tilbygningen til ko- og ungdyrstalden ønskes opført med ca. 1 meters afstand til eksisterende stald, for at sikre tilstrækkelig højde i tilbygningens tagkonstruktion. Tagvand fra den nye tilbygning ledes til eksisterende dræn, som afleder til mergelgrav vest for ejendommen.

Gylletank opføres i betonelementer – med en højde på 2 meter over terræn.

### **Anlægsarbejder, bygningsmæssige ændringer, placering af ny bebyggelse m.v. – kommunens vurdering**

For nybyggeri vurderes afstandskravene i husdyrbruglovens § 8 vedr. minimumsafstande til hhv. vandforsyning, vandløb, offentlig og privat fællesvej, beboelse og naboskel m.v. Herudover vurderes husdyrbrugets beliggenhed i forhold til forskellige bygge- og beskyttelseslinier, fredninger mv. samt husdyrbrugets placering i landskabet med hensyn til landskabelige værdier.

Af skemaet nedenfor fremgår det, at alle afstandskrav til byggeriet i husdyrlovens § 8 overholdes.

Syddjurs Kommune vurderer endvidere, at byggeriet er erhvervsmæssigt nødvendigt for den ansøgte bedrift.

### **Beliggenhed i forhold til omgivelserne - placering af eksisterende anlæg, landskabs- og planmæssige forhold og omkringboende m.v. – ansøger redegørelse**

Ejendommen er beliggende ca. 1 km nordvest for Tøstrup, som er nærmeste samlede bebyggelse. Nærmeste nabobeboelser på ejendomme uden landbrugspligt er Tøstrupvej 49 og Tøstrupvej 70 – og nærmeste byzone eller sommerhusområde er et sommerhusområde ved Lübker Golf resort (12.13.S1), ca. 2.4 km vest for ejendommen.

En oversigt over landbrugsbedriften fremgår af situationsplanen (se bilag 2).

Afstandskravene i husdyrlovens § 6 (afstand til byzone og naboer mv.) er overholdt og tilsvarende er alle afstandskrav i husdyrlovens § 8 overholdt for tilbygning til ungdyr/kostald, den nye gylletank samt de to pladser til kalvehytter jf. tabellen nedenfor.

	<b>Krav</b>	<b>Faktisk afstand</b> Tilbygning til stald, ny gyllebeholder og to pladser til kalvehytter
Almene vandindvindingsanlæg	>50 meter	>50 m
Ikke almene vandindvindingsanlæg	>25 meter	> 25 m
Vandløb, dræn og søer (>100 m <sup>2</sup> )	>15 meter	> 15 m
Offentlig vej, privat fællesvej	>15 meter	> 15 m
Levnedsmiddelvirksomhed	>25 meter	> 25m
Naboskel	>30 meter	> 30 m
Beboelse på samme ejendom	>15 meter	>15 m

### **Landskabsinteresser og udpegninger i kommuneplanen**

Ejendommen ligger i et område med spredt bebyggelse og landbrug, godt 3 km øst for Nimtofte. Bedriften

ligger udenfor diverse landskabelige udpegninger fastlagt i Syddjurs Kommuneplan 2016.

Ejendommens staldbygninger ligger godt 300 m nord for offentlig vej – og de nye bygningsdele vil primært være synlige for naboer mod nord. Indsigt til ny gylletank og tilbygning til stalden fra nord vil være begrænset pga. eksisterende læhegn. Da bygningsændringerne endvidere sker i umiddelbar forbindelse med den eksisterende bygningsmasse på ejendommen, forventes ændringerne ikke at få en fremtrædende visuel effekt i landskabet.

#### *Fredninger og fortidsminder*

Alle ejendommens bygninger (eksisterende og projekterede) er placeret indenfor fortidsmindebeskyttelseslinje for tre nærliggende gravhøje. Gravhøjene ligger på tre sider af ejendommen - og *der søges om dispensation til at bygge indenfor fortidsmindebeskyttelseszonen.*

#### **Beliggenhed i forhold til omgivelserne - placering af eksisterende anlæg, landskabs- og planmæssige forhold og omkringboende m.v. – kommunens vurdering**

Der er tale om et eksisterende husdyrbrug, som er beliggende i det åbne land i et område med spredt bebyggelse. Området er præget af dyrkede marker med spredte småbiotoper.

Kommunen skal vurdere projektet i forhold til husdyrbruglovens § 6 om forbudszoner for etablering, udvidelse og ændring af husdyranlæg og gødnings- og ensilageopbevaringsanlæg på husdyrbrug, der medfører forøget forurening. Denne paragraf vedrører afstandskrav til nabobeboelser, byzone, sommerhusområder, områder i landzonen der er lokalplanlagt til boligformål, blandet bolig og erhvervsformål eller til offentlige formål med henblik på beboelse, institutioner, rekreative formål og lign.

#### *Placering i forhold til husdyrlovens § 6*

Husdyrbruglovens § 6 angiver, at etablering af husdyranlæg og gødnings- og ensilageopbevaringsanlæg på husdyrbrug og udvidelse og ændring heraf, der medfører forøget forurening, er ikke tilladt:

- 1) i et eksisterende eller ifølge kommuneplanens rammedel fremtidigt byzone- eller sommerhusområde,
- 2) i et område i landzone, der i lokalplan er udlagt til boligformål, blandet bolig- og erhvervsformål eller til offentlige formål med henblik på beboelse, institutioner, rekreative formål og lign.,
- 3) i en afstand mindre end 50 m fra de i nr. 1 og 2 nævnte områder eller
- 4) i en afstand mindre end 50 m fra en nabobeboelse.

Afstandskravene er overholdt.

#### *Udpegninger i kommuneplan*

Anlægget ligger i et område der er udpeget som særligt værdifuldt landskab samt skovrejsningsområde, og byggeriet er ikke i konflikt med grundlaget for udpegningerne.

#### *Landskabsinteresser*

Anlægget ligger i et område der er præget af mange mindre husdyrbrug. Området er jævnt og karakteristisk ved de mange nord-sydgående levende hegn.

Skærbækgård-området, er i den vestlige del helt domineret af moræneler mens det i den østlige del er domineret af moræneler, smeltevandssand og –grus. Generelt rummer området ret sandede jorder.

#### *Fredninger og fortidsminder*

Da det for anlægget ikke er muligt at overholde afstandskravene på 100m til fortidsminder, er der i forbindelse med denne godkendelse, d. 7.5.2020, givet en dispensation i henhold til § 18 i naturbeskyttelsesloven, i forhold til fortidsmindebeskyttelseslinjen.

#### *Bygge- og beskyttelseslinjer*

Anlægget er ikke beliggende indenfor yderligere bygge- og beskyttelseslinjer end den ovennævnte fortidsmindebeskyttelseslinje.

#### *Vilkår til placering og udformning af nyt byggeri*

9. Den nye tilbygning på 350m<sup>2</sup> skal etableres på den i bilag 2 angivne placering. Stalden skal opføres med en højde på maksimalt 5 m og i lignende materialer som de eksisterende bygninger.
10. Den nye gyllebeholder på 2500 m<sup>3</sup> med et overfladeareal på 639 m<sup>2</sup>, skal opføres på den i bilag 2 angivne placering. Gyllebeholderen skal opføres i samme højde og være i lignende materialer som den eksisterende gyllebeholder.

#### **Husdyrbrugets ammoniakemission - ansøger redegørelse**

Ammoniakemissionen fra den ansøgte produktion er på 2973 kg ammoniak pr. år. Da emissionen er højere end 750 kg ammoniak pr. år. er der krav om overholdelse af BAT. BAT-kravet er i husdyrgodkendelse.dk beregnet til en emission på 2973 Kg N pr. år, hvormed kravet er overholdt.

<b>Ammoniakemission (kg NH<sub>3</sub>-N/år)</b>	<b>Fra staldafsnit</b>	<b>Samlet</b>
Ansøgt drift	2236	2973,2
Nudrift	1691,4	2172,4
8-års-drift	1691,4	2172,4

Der er ikke sket ændringer indenfor de sidste 8 år, der har medført en ændret ammoniakemission fra produktionsanlægget.

#### **Husdyrbrugets ammoniakemission – kommunens vurdering**

Den samlede ammoniakemission fra staldanlægget er 2236,4 kg N/år. For 8 år siden var ammoniakemissionen 1691,4 kg N/år. Den totale ammoniakemission fra stald og lager er beregnet til 2973,2 kg NH<sub>3</sub>/år. Den beregnede meremission fra staldanlæggene er 800,7 kg N/år.

For at staldsystemerne skal kunne opretholde den angivne ammoniakfordampning, kræves det, at både det faste gulv og spalterne renholdes, så der ikke ligger gødning, som vil medføre en øget fordampning. Der stilles derfor vilkår om, at stierne renholdes.

#### *Vilkår vedr. ammoniakemission*

11. Der skal til stadighed være en god staldhygiejne. Staldene skal kontrolleres og renholdes, så det sikres at gødning og urin hurtigt fjernes fra gulvet og ledes til gyllekanalerne.

### Ammoniakdeposition til naturområder – ansøger redegørelse

Nærmeste kategori 1-naturområde (Løvenholm Skov) har en totalbelastning på 0,0 kg N.  
 Nærmeste kategori 2-naturområde (overdrev ved Skiffardvej) har en totalbelastning på 0,0 kg N.  
 Nærmeste kategori 3-naturområder (potentielt ammoniakfølsomme skove og overdrev) har merbelastninger på 0,0 kg N.

Den ansøgte produktion overholder dermed også lovens beskyttelsesniveau for ammoniakfølsomme naturområder.

Afstand til nærmeste naturområder er følgende:

Tabel 4

Naturkategori	Afstand fra nærmeste stald (m)	Beskrivelse	Totaldep. (kg NH <sub>3</sub> -N/år)	Merdepos. 8-års drift (kg NH <sub>3</sub> -N/år)	Merdepos. nudrift (kg NH <sub>3</sub> -N/år)
Kategori 1-natur	8,1 km	Skovbevokset tørvemose	0,0	0,0	0,0
Kategori 2-natur	2,6 km	Overdrev sydøst for ejendommen	0,0	0,0	0,0
Kategori 3-natur	1,6 km	Overdrev sydøst for ejendommen	0,1	0,0	0,0
Kategori 3-natur	1,8 km	Skov – tilgroet lysåbent v/Ørbækgård plantage	0,1	0,0	0,0

Den omkringliggende beskyttede natur vurderes ikke at blive påvirket som følge af det ansøgte projekt.

### Ammoniakdeposition til naturområder – kommunens vurdering

Projektet vil medføre en beregnet totalemission fra stald på ca. 2973,2 kg N/år.

Vurdering af påvirkninger på naturområder jf. godkendelsesbekendtgørelsens bilag 3A.

Beskyttelsesniveauet for ammoniak fremgår af følgende tabel:

Naturtyper	Fastsat beskyttelsesniveau
Kategori 1. § 7 stk. 1, nr. 1 Ammoniakfølsomme naturtyper (bilag 3 pkt. D), beliggende <i>inden</i> for Natura 2000-område og omfattet af udpegningsgrundlaget og kortlagt, samt heder og overdrev i øvrigt, som er beliggende <i>inden</i> for et Natura 2000-område og omfattet af naturbeskyttelseslovens § 3.	Max. <b>totaldeposition</b> (afhængig af antal husdyrbrug i nærheden* af naturområdet): 0,2 kg N/ha/år ved > 1 husdyrbrug 0,4 kg N/ha/år ved 1 husdyrbrug 0,7 kg N/ha ved 0 husdyrbrug.
Kategori 2. § 7 stk. 1, nr. 2 Ammoniakfølsomme naturtyper (bilag 3 pkt. D) beliggende <i>uden</i> for internationale naturbeskyttelses-områder: Højmoser, lobeliesøer, heder større end 10 ha samt overdrev over 2,5 ha der er omfattet af naturbeskyttelseslovens § 3.	Max. <b>totaldeposition</b> på 1,0 kg N/ha pr. år.
Kategori 3. Heder, moser og overdrev, som er beskyttet af naturbeskyttelseslovens § 3 men som er beliggende uden for Natura 2000-områder, samt	Max. <b>merdeposition</b> på 1,0 kg N/ha pr. år. Kommunen kan tillade en merdeposition, der er større end 1,0 kg N/ha pr. år, men ikke stille krav om mindre merdeposition end 1,0 kg N/ha pr. år.



ammoniakfølsomme skove større end 0,5 ha og mere end 20 m brede.	
------------------------------------------------------------------	--

\*Antallet af husdyrbrug i nærheden for kategori 1-natur, opgøres som en summering af:

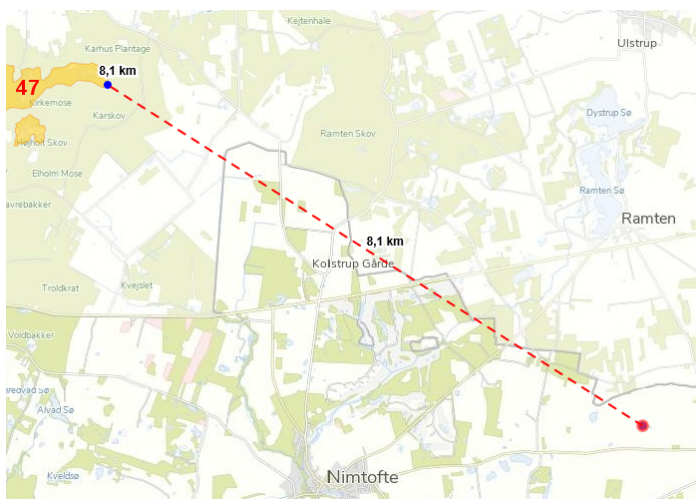
- 1) antallet af husdyrbrug med en emission på mere end 150 kg NH<sub>3</sub>-N pr. år inden for 200 m,
- 2) antallet af husdyrbrug med en emission på mere end 450 kg NH<sub>3</sub>-N pr. år inden for 200-300 m,
- 3) antallet af husdyrbrug med en emission på mere end 750 kg NH<sub>3</sub>-N pr. år inden for 300-500 m,
- 4) antallet af husdyrbrug med en emission på mere end 1.500 kg NH<sub>3</sub>-N pr. år inden for 500-1.000 m, og
- 5) antallet af husdyrbrug med en emission på mere end 5.000 kg NH<sub>3</sub>-N pr. år inden for 1.000-2.500 m.

### Kategori 1-natur

Kategori 1-natur omfatter de ammoniakfølsomme Natura 2000-naturtyper, som indgår i udpegningsgrundlaget for Natura 2000-områderne. De er kortlagte af Naturstyrelsen i forbindelse med Natura 2000-planlægningen.

Nærmeste kategori 1-natur er en Skovbevokset tørvemose (91D0) der er beliggende indenfor Natura 2000-område nr. 47 "Eldrup Skov og søer og moser i Løvenholm skov". Tørvemosen er beliggende ca. 8,1 km fra anlægget og der er beregnet en totalemission fra anlægget på 0,0 kg N/ha/år. (se kortet herunder), beskyttelsesniveauet er dermed overholdt.

Da totaldepositionen er mindre end 0,2 kg N/ha/år, er der ingen andre husdyrbrug der skal indgå i en kumulationsberegning.



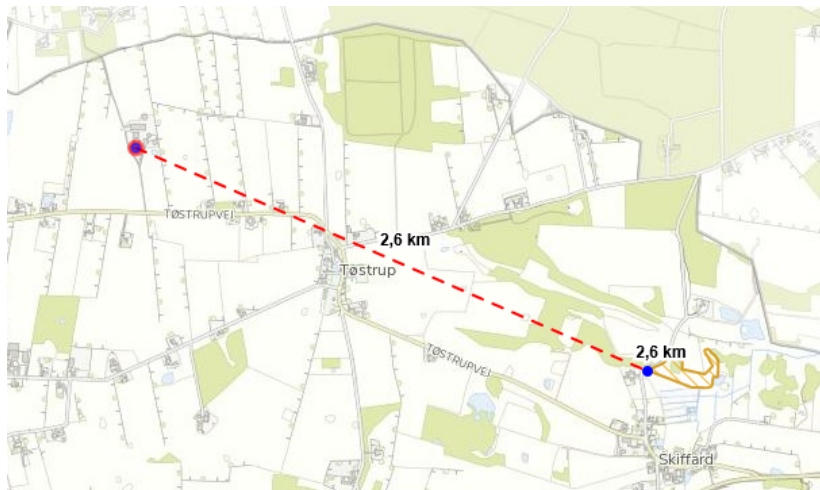
Afstand fra anlægget til nærmeste Natura 2000-område, Eldrup Skov og søer og moser i Løvenholm skov, er ca. 8,1 km.

Der vurderes endvidere ikke at være belæg for at skærpe beskyttelsesniveauet da Syddjurs Kommune vurderer, at emission i den aktuelle beregnede størrelsesorden, ikke vil have nogen målbar effekt på bevaringsstatus for naturtyper eller arter på udpegningsgrundlaget, som fremgår af bilag 7. Vurderingen bygger på en kombination af emissionens størrelse, viden om kriterier for gunstig bevaringsstatus, tilgængelig litteratur om trusler i Natura 2000-området og ikke mindst afstanden fra driftsbygningerne til Natura 2000-området.

### Kategori 2-natur

Kategori 2-natur udgøres af ammoniakfølsomme områder udenfor Natura 2000-områder, nærmere bestemt højmoser, lobeliesøer samt heder større end 10 ha, som er omfattet af naturbeskyttelseslovens § 3, og overdrev større end 2,5 ha, som er omfattet af naturbeskyttelseslovens § 3.

Nærmeste kategori 2 natur, et overdrev, ligger 2,6 km sydøst for anlægget (se kortet herunder). Der er beregnet en totaldeposition på området på 0,1 kg N/ha/år og en meremission på 0,0 kg N/ha/år. Beskyttelsesniveauet er dermed overholdt.



Afstand fra anlægget til nærmeste kategori 2 område sydøst for ejendommen.

### Kategori 3-natur

Kategori 3-natur udgøres af øvrige ammoniakfølsomme § 3-arealer, som minimum heder, moser og overdrev, samt ammoniakfølsomme skove. Nærmeste §3 naturområde er et overdrev der ligger 1,6 km østsydøst for anlægget (se nedenstående kort).

Der er beregnet en totaldeposition på arealet på 0,1 kg og en merdeposition på 0,0 kg N/ha/år. Beskyttelsesniveauet for kategori 3 er overholdt.



Nærmeste kategori 3 (Overdrev) ligger 1,6 km fra anlægget.

### Staldanlæg i relation til Bilag IV-arter

Der er registreret bestande af Bilag IV-arter, eller potentielle levesteder i nærheden af staldanlægget. I søerne syd for ejendommen er der fundet Spidssnudet frø og i søen nordvest for anlægget er der fundet løgfrø. Det er dog vurderet, at da søerne er P-begrænsede og ikke N-begrænsede, vil emissionen fra staldanlæggene ikke have en indvirkning på spidssnudet frø og løgfrø. Især spidssnudet frø er mest afhængig af de rette fysiske forhold med lavt vand, og ikke så krævende mht. næringsstatus af søen. Det ansøgte må dog ikke medføre en tilstandsændring af naturområder omfattet af naturbeskyttelseslovens § 3, herunder søer.

### *Rødlistede, fredede eller ammoniakfølsomme arter*

Der er ingen forekomst af rødlistede, fredede eller ammoniakfølsomme arter i nærheden af bedriften indenfor den afstand, der vurderes at blive ammoniakbelastet eller på anden måde påvirket af driften. Nærmeste er Stor Vandsalamander ca. 530 m sydvest for staldanlæggene.

### *Konklusion – anlægget*

Det er kommunens samlede vurdering, at den ansøgte drift, med de hertil stillede vilkår, er foreneligt med habitatdirektivforpligtelsen og beskyttelsen af arealer omfattet af naturbeskyttelseslovens § 3. Syddjurs Kommune vurderer ligeledes, at der ikke er belæg for at stille yderligere vilkår om ammoniakreducerende teknologi, og at det ansøgte lever op til BAT.

### **Husdyrbrugets lugtemission – ansøgers redegørelse**

Lugtemission og geneafstande ved angivelse i ansøgt drift og nudrift, og lugtgeneafstande, fremgår af husdyrgodkendelse.dk.

Geneafstanden til byzone, nærmeste samlede bebyggelse og nærmeste nabo er overholdt, hvilket er dokumenteret i ansøgningssystemet på husdyrgodkendelse.dk. De beregnede afstande ses også i nedenstående tabel.

Tabel 3.

	<b>Kumulation</b>	<b>Ukorrigeret geneafstand (m)</b>	<b>Korrigeret geneafstand ansøgt drift (m)</b>	<b>Afstand fra anlæg (m)</b>
<b>Byzone/sommerhusområde</b>	0	270,8	270,8	2403,7
<b>Samlet bebyggelse</b>	0	183,9	172	960,2
<b>Enkelt bolig (Tøstrupvej 70)</b>	0	85,6	85,6	515,7

Boligerne på ejendomme med landbrugspligt er ikke omfattet af det generelle beskyttelsesniveau. Det vil sige, at de ikke indgår i vurderingen af, om der ligger enkeltboliger eller samlet bebyggelse inden for de beregnede geneafstande.

Lugten vurderes ikke at ville give anledning til væsentlige gener hos naboerne.

### **Husdyrbrugets lugtemission – kommunens vurdering**

#### *Lugt fra staldanlæg*

Husdyrbrugsloven fastlægger et bestemt beskyttelsesniveau for lugt fra staldanlæg. Vurderingen, af om den ansøgte produktion lever op til husdyrbruglovens krav med hensyn til lugtgener, baseres på beregning af lugtgeneafstande i det elektroniske ansøgningssystem. Lugtgeneafstanden er et udtryk for, hvor langt væk fra produktionen, der vil kunne opleves uacceptable lugtgener. Lugtemissionen beregnes ikke som et gennemsnit i løbet af året, men på baggrund af perioder med spidsbelastning. Der anvendes derfor oplysninger om den maksimale belægning.

Beregningerne for den ansøgte produktion (tabel 3) viser, at der i byzone/sommerhusområde længere væk end ca. 270,8 meter fra staldanlægget ikke vil være væsentlige lugtgener fra stalden. I samlet bebyggelse længere væk end ca. 172 meter, vil der ikke være væsentlige lugtgener, og i enkelt bolig længere væk end ca. 85,6 meter vil der ikke være væsentlige lugtgener. I alle tre tilfælde, er den mindste afstand fra anlægget

større end geneafstanden, og Husdyrbrugsloven krav til geneafstand med hensyn til lugt fra stald er således overholdt.

For at begrænse lugtindholdet i den bortventilerede luft fra stald stilles der vilkår om at sikre en god staldhygiejne, og for at sikre omkringboende mod væsentlige lugtgener, er der stillet vilkår om dokumentation for overholdelse af lugtgenekriterier ved kommunens forlangende, og om afhjælpende foranstaltninger, hvis kommunen vurderer, at der opstår væsentlige lugtgener. Afhjælpende foranstaltninger kan for eksempel være hyppigere rengøring af stalde og omkringliggende arealer, beplantning mm.

Det vurderes ud fra ovennævnte beregninger, at ejendommens lokaliseringsforhold er tilfredsstillende for et landbrug af denne størrelse, og med de stillede vilkår forventer Syddjurs Kommune, at den ansøgte produktion ikke vil give anledning til væsentlige lugtgener for omkringboende til produktionen.

### **Øvrige emissioner og genepåvirkninger fra husdyrbruget – ansøgers redegørelse**

Herunder støj, støv, fluer, til- og frakørsel, samt om eventuelle forurenings- og genebegrænsende foranstaltninger, forslag til egenkontrol m.v.

#### ***Egenkontrol***

I forbindelse med ansøgningen er der udarbejdet et forslag til egenkontrol af driften. Kontrollen vil omfatte følgende punkter.

Rengøring:

- Udmugning i stalde for at minimere ammoniakfordampningen.
- Vask og fejning af gange for at sikre et højt hygiejneniveau og minimere støvgener.

Vand:

- Tilsyn af drikkekar eller -ventiler m.m. for lækager.

Miljømæssige foranstaltninger:

- Logbog over flydelag
- Renholdelse af stald arealer og udenomarealer

Gene-/forureningsforanstaltninger:

- Generel vedligeholdelse og kontrol af tekniske systemer efter fabrikantens anvisning.

Registrering af:

- Elforbrug
- Vandforbrug
- Opbevaring af indlægssedler på foder

Derudover udarbejdes der årligt et gødningsregnskab.

Rengøring:

- Udmugning i stalde for at minimere ammoniakfordampningen.
- Vask og fejning af gange for at sikre et højt hygiejneniveau og minimere støvgener.

Efter hver malkning afvaskes malkeanlægget og arealerne omkring. Ca. 3-4 gange årligt vaskes malkeanlægget fuldstændigt.

Der er daglig oprydning i stalde og foderopbevaring. Foderbordet fejes hver dag, og gangene fejes efter behov et par gange pr. uge.

#### *Generel bekæmpelse af skadedyr:*

Der er god orden i og omkring staldanlægget og hygiejneniveauet er højt.

#### *Fluegener:*

Fluebekæmpelse sker ved hyppig tilførsel af strøelse til dybstrøelsesmåtter i stalderne. Fluebekæmpelsen i stalden sker i overensstemmelse med retningslinjerne fra Statens Skadedyrslaboratorium.

#### *Rottebekæmpelse:*

Rotter bekæmpes via aftale med godkendt rottebekæmpelsesfirma. Rottebekæmpelse sker i overensstemmelse med retningslinjerne fra Statens Skadedyrslaboratorium.

#### *Støv:*

Der kan opstå støvgener i forbindelse med blanding af foder og ved håndtering af halm – samt i forbindelse med høst. Da der er god afstand til nærmeste naboer (ca. 450 meter) vurderes det, at bedriften ikke vil give anledning til væsentlige støvgener for de omkringboende naboer.

#### *Lys*

Der er udendørs belysning ved malkestalden, samt i den modsatte ende af samme stald. Begge lys er monteret med automatisk tænd/sluk mekanisme. I stalden er der orienteringslys om natten. Stalden har åben side mod nord, hvilket også vil være tilfældet efter tilbygningen er etableret. Fjerneffekt af kostaldens orienteringslys vil være reduceret pga. læhegnet nord for stalden. Der forventes således ikke en fjerneffekt af lys på ejendommen, som kan være generende for naboer eller passerende trafik.

#### *Støj:*

Ejendommens væsentligste støjkilder er maskinstøj ved foderblanding og malkeanlæg samt støj i forbindelse med afhentning af mælk samt anden transport til og fra ejendommen. Da der er god afstand til nærmeste naboer (ca. 450 meter) vurderes det, at bedriften ikke vil give anledning til støjgener for de omkringboende naboer.

Alle generelle krav vedr. støj vil blive overholdt. Sammenholdt med ejendommens placering vurderes det ikke at være nødvendigt med specielle tiltag for at sikre omkringboende mod støjgener.

#### *Transporter:*

Al ekstern transport foregår via Tøstrupvej. Der leveres foder ca. 8 gange årligt – og der er ca. 175 transporter af husdyrgødning årligt. Transport af levende dyr til og fra ejendommen sker ca. 25 gange årligt. Transporterne til og fra ejendommen sker primært i dagtimerne.

Antallet af transporter i øvrigt forventes at være uændret i ansøgt drift, da der medtages flere dyr hhv. mere gylle/foder pr. transport i ansøgt drift.

Det årlige antal transporter fremgår af tabellen herunder:

Transporter per år	Antal (nudrift)	Antal (ansøgt)	Bemærkninger
Levering af foder	8	8	
Husdyrgødning	175	175	
Transport af levende dyr	25	25	Ca. 2 anden uge
DAKA	6	6	

Gylle til marker nord for gården køres over markerne. Øvrig transport sker via Tøstrupvej. Ved kørsel med gylle køres der ikke gennem bymæssig bebyggelse eller forbi skoler e.lign. Der er gode oversigtsforhold ved tilkørslen til Tøstrupvej.

#### **Øvrige emissioner og genepåvirkninger fra husdyrbruget – kommunens vurdering**

Landmanden pålægges dokumentation for overholdelse af bestemte konkrete vilkår for husdyrbrugets indretning og drift, og derfor er der stillet vilkår om egenkontrol. De tiltag til egenkontrol og dokumentation af miljøforholdene, som er foreslået i forbindelse med ansøgningen, fremgår under de respektive afsnit i miljøredegørelsen. Syddjurs Kommune har i nogle af afsnittene i miljøredegørelsen vurderet, at der er behov for egenkontrol og dokumentation, som ikke fremgår af ansøgning.

#### *Lys*

Syddjurs Kommune vurderer på baggrund af det beskrevne, at eventuelle lysgener fra virksomheden vil være begrænset. På baggrund af ovenstående forventer Syddjurs Kommune ingen væsentlige problemer med lysforhold. Dog fastsættes der vilkår om, at såfremt der skulle opstå gener for de omkringboende, eller såfremt kommunen finder det nødvendigt, skal virksomheden lade foretage undersøgelse af forskellige lyskilder, således at gener fra lyset uden for ejendommen kan minimeres.

#### *Støv*

Støvgener fra gården forventes ikke at give væsentlige problemer. Dog henvises der til god landmandspraksis, således at støvgener begrænses mest muligt. Dette kan blandt andet gøres ved, at al transport til og fra virksomheden foregår ved hensynsfuld kørsel, og ved at alle aktiviteter på bedriften planlægges, så omgivelserne påvirkes mindst muligt.

Syddjurs Kommune vurderer hermed, at der ikke vil være væsentlige støvgener fra produktionen, men stiller vilkår til, at såfremt der opleves gener, skal der udarbejdes en handlingsplan til minimering heraf.

#### *Støj*

Der har ikke tidligere været klager over støj fra ejendommen, og det forventes, at der ikke kommer flere støjgener i ansøgt drift. På baggrund af ovenstående, er det ikke fundet nødvendigt at kræve en støjmåling udført. Dog fastsættes der vilkår om, at anlægget skal overholde de vejledende støjgrænser for det åbne land (område type 3 jf. Miljøstyrelsens vejledning om ekstern støj fra virksomheder). Såfremt der skulle opstå gener for de omkringboende, eller såfremt tilsynsmyndigheden finder det nødvendigt, kan der kræves udført støjmålinger efter nærmere definerede anvisninger.

Syddjurs Kommune vurderer, at de generelle regler vedrørende støj er tilstrækkelige, og vilkår om støj er derfor baseret på Miljøstyrelsens anbefalede niveau. Der er stillet vilkår om, at såfremt Syddjurs Kommune vurderer det nødvendigt, kan der kræves, at virksomheden for egen regning dokumenterer, at støjbidraget ikke overskrider niveauet i de generelle regler. Støjmålingen kan kun kræves udført en gang årligt, medmindre seneste måling viser, at støjvilkårene ikke overholdes. Støjgrænserne vedrører de stationære støjkilder.

#### *Transport*

I overensstemmelse med ansøgningens beskrivelse af transport og stillede vilkår vil størstedelen af transporterne ske indenfor normal arbejdstid og i udbringningsperioden. Syddjurs Kommune vurderer, at transport, med de stillede vilkår, ikke vil medføre væsentlige øgede gener.

#### *Tilkørselsveje*

Da der er tale om gode til- og frakørselsforhold til ejendommen, og der kun en beskedent stigning i antallet af transporter, vurderes det på den baggrund, at transporter til og fra ejendommen ikke medfører væsentlige gener for de omkringboende.

#### *Fluer og skadedyr*

I forbindelse med dyreholdet kan der forekomme gener fra skadedyr (rotter, mosegrise mv.), som straks skal afhjælpes, samt gener fra fluer, som skal bekæmpes effektivt, hvorfor der stilles vilkår herom. Det er oplyst, at der holdes en høj hygiejnestandard på udenomsarealer såvel som i staldene, hvilket er med til at holde fluegener nede på et minimum. Hvis der i forbindelse med dyreholdet observeres gener fra skadedyr (rotter med videre), er der sat vilkår om at disse straks skal afhjælpes. Syddjurs Kommune vurderer, at ved overholdelse af disse vilkår, vil den ansøgte produktion ikke medføre væsentlige problemer med fluer eller andre skadedyr. Bemærk at retningslinjerne fra Statens Skadedyrlaboratorium opdateres 1 gang årligt.

#### *Rystelser*

Brug af maskiner i landbruget kan i nogle tilfælde give anledning til vibrationsgener. Dette vil typisk være rystelse som maskinføreren udsættes for, fremfor rystelser der giver gener for det omgivende miljø. Der har ikke tidligere været klager over rystelser fra ejendommen, og det forventes, at der ikke kommer flere vibrationsgener i ansøgt drift. Ejendommen er endvidere beliggende med stor afstand til nærmeste nabo. Såfremt der skulle opstå gener for de omkringboende, eller såfremt tilsynsmyndigheden finder det nødvendigt, kan der kræves udført vibrationsmålinger efter nærmere definerede anvisninger.

*Vilkår til minimering af gener fra anlæg:*

12. Driften må ikke medføre væsentlige gener for omboende, herunder gener fra, lys, støv, rystelser, støj, transport eller lignende
13. Der skal til stadighed tilstræbes vedligeholdelse, renholdelse og ryddelighed på virksomhedens indendørs og udendørs arealer, således at der ikke opstår risiko for tilhold af skadedyr.
14. Der skal foretages effektiv fluebekæmpelse som minimum i overensstemmelse med de nyeste retningslinjer fra Skadedyrlaboratoriet, Aarhus Universitet. Bekæmpelse skal desuden foretages på Syddjurs Kommunes forlangende.
15. Landbrugsdriften på ejendommen må ikke give anledning til lugtgener, som af Syddjurs Kommune vurderes til at være væsentlige, uden for ejendommens areal. Herunder må staldbelægningen på intet tidspunkt medføre en lugtemission, der giver en større lugtgeneafstand for henholdsvis byzone, samlet bebyggelse og enkelt bolig end den, der er angivet i tabellen under lugtafsnittet.
16. Såfremt tilsynsmyndigheden vurderer, at driften giver anledning til flere anlægsgener for omboende end forventet, skal virksomheden lade udarbejde en handlingsplan for nedbringelse af generne, som godkendes af kommunen, og derefter gennemføre denne. Samtlige udgifter i forbindelse med ovennævnte afholdes af virksomheden.
17. Den eksterne støjbelastning fra landbrugsdriften på ejendommens bygningsparcel, må i intet punkt - målt på nærmeste nabobeboelse med tilhørende arealer i tilknytning til boligen - overstige nedenstående værdier. De angivne værdier for støjbelastningen er de ækvivalente, korrigerede lyd niveauer i dB(A).

Periode	Tidsrum	Værdi	Midlingstid
Hverdage	kl. 07.00 -18.00	55 dB(A)	8 timer
Lørdage	kl. 07.00 -14.00	55 dB(A)	7 timer
Lørdage	kl. 14.00 -18.00	45 dB(A)	4 timer
Søn- og helligdage	kl. 07.00 -18.00	45 dB(A)	8 timer
Aften – alle dage	kl. 18.00 -22.00	45 dB(A)	1 time
Nat – alle dage	kl. 22.00 -07.00	40 dB(A)	½ time
Spidsværdi	Kl. 22-07	55	-

Miljøstyrelsens vejledning nr. 5/1984 "Ekstern støj fra virksomheder" .

Målingerne/beregningerne skal foretages på/for de mest støjbelastede områder udenfor virksomhedens grund og under de mest støjbelastede driftsforhold - eller efter anden aftale med miljømyndigheden.

18. Tilsynsmyndigheden kan kræve dokumentation for, at grænseværdierne for støj er overholdt, dog højst 1 gang årligt, medmindre den seneste kontrol viser, at vilkåret herover ikke kan overholdes. Dokumentationen skal sendes til tilsynsmyndigheden sammen med oplysninger om driftsforholdene under målingen/beregningen. Målingerne/beregningerne skal udføres og rapporteres som "Miljømåling – ekstern støj" af en enhed, som er optaget på Miljøstyrelsens liste over godkendte laboratorier. Virksomhedens støj skal dokumenteres ved måling eller efter gældende vejledninger fra Miljøstyrelsen.
19. Transport skal i videst muligt omfang foregå indenfor normal arbejdstid.



## **Affaldsproduktion og brugen af naturressourcer – ansøgers redegørelse**

### *Animalsk affald:*

Døde dyr opbevares overdækket ved gyllebeholder (se placering på situationsplan). Afhentningspladsen for døde dyr er placeret således, at DAKA-transporten ikke kommer ind på ejendommen. Døde dyr anmeldes til destruktionsanstalt indenfor et døgn.

### *Veterinært affald:*

Lægemiddelrester opbevares i original emballage og brugte kanyler opbevares i kanyleboks – begge dele bortskaffes til dyrlæge.

### *Fast, ufarligt affald:*

Plast afleveres i dagrenovation eller på genbrugsplads. Plastafdækning fra ensilage afhentes af vognmand. Andet fast affald opbevares i affaldsbeholder og afhentes af dagrenovation.

Jern og metal afhentes af jernhandler eller afleveres til genbrugsplads.

### *Kemisk emballageaffald:*

Sprøjterester og emballage opbevares i aflåst kemikalierum. Tom emballage fra pesticider bortskaffes via dagrenovation eller til genbrugsplads, jf. forskrift på emballagen.

Mængden af kemikalieaffald fra markbrugets sprøjtemidler søges begrænset ved at begrænse indkøb af sprøjtemidler til, hvad der forventes at blive brugt.

### *Olie:*

Diesel- og fyringsolie opbevares i to godkendte indendørs tanke á 1.200 liter. Tankene er placeret på betongulv i garage, uden risiko for forurening.

### *Spildolie*

Spildolie opbevares i 20 liters dunke og bortskaffes løbende til genbrugsstation/maskinhandler.

Serviceeftersyn og olieskift på traktorer og andre selvkørende maskiner sker normalt af faguddannet personale på landbrugsmaskinværksteder, som bortskaffer spildolie og andet i forbindelse med eftersynene.

Andet kemikalieaffald i form af malingsrester og andre olieholdige produkter samt specialrengøringsmidler til rensning af maskiner vil normalt kun forekomme i begrænsede mængder. Bortskaffes gennem kommunalt godkendte/ansøgte ordninger.

Rengørings- og desinfektionsmidler anvendt til staldrengøringsarbejder er generelt hurtigt nedbrudte. Alle indkøbte mængder forventes anvendt, hvorved restmængder normalt ikke vil forekomme.

### *Andet farligt affald:*

Lysstofrør, lavenergipærer, batterier afleveres på kommunal modtagestation.

### *El*

#### *Energiforbrug på anlæg*

På ejendommen anvendes størstedelen af energiforbruget i forbindelse med opvarmning af stuehus, belysning i stalde og stuehus samt til drift af malkeanlæg og mælkekølingsanlæg.

Opvarmning af stuehus sker med oliefyr (årgang 2014). I staldene er der etableret LED-belysning, hvor det er muligt. Derudover anvendes diesel til traktorer mv.

Det samlede elforbrug i den eksisterende drift for stalde og dertilhørende aktiviteter samt beregnet elforbrug for ansøgte drift er angivet som kWh i nedenstående tabel:

<b>Nudrift</b>	<b>Ansøgt drift</b>
85.000 kWh	90.000* kWh

\*Skøn på baggrund af nudrift.

#### *Vand*

Det samlede vandforbrug i den eksisterende drift for stalde og dertilhørende aktiviteter samt beregnet vandforbrug for ansøgt drift er angivet som m<sup>3</sup> i nedenstående tabel:

<b>Vandforbrug (m<sup>3</sup>)</b>	<b>Nudrift</b>	<b>Ansøgt drift (normalt)</b>
Drikke- og vaskevand	5.600	7.200**

\*\* Normalt.

#### *Olie*

<b>Olieforbrug (m<sup>3</sup>)</b>	<b>Nudrift</b>	<b>Ansøgt drift</b>
Olie	10.000	11.000*

\*Skøn på baggrund af nudrift.

Dieselolie opbevares i 2 tanke a 1200 liter.

#### *Pesticider og sprøjteudstyr*

Pesticider opbevares i aflåst kemikalierum. Sprøjteudstyr fyldes og vaskes på vaskeplads med opsamling til gyllebeholder.

#### *Medicin*

Der anvendes meget små mængder medicin i staldene. Medicinen opbevares i køleskab og brugte kanyler opbevares i kanyleboks.

#### *Foderopbevaring*

Foder opbevares i foderlade og på ensilageplads – samt i wrappede baller.

### **Affaldsproduktion og brugen af naturressourcer – kommunens vurdering**

Miljø- og ressourcestyring bygger på en helhedsvurdering ud fra et princip om at stræbe mod renere teknologi i landbrugsproduktionen. Det drejer sig om at minimere anvendelsen af energi, næringsstoffer, vand, pesticider osv., således at tabene til omgivelserne bliver så små som muligt under hensyntagen til produktionens lønsomhed.

I forhold hertil skal alle aktiviteter på bedriften planlægges, herunder også levering og udkørsel, således at omgivelserne i øvrigt påvirkes mindst muligt.

Godt landmandskab er vigtigt. Selvom det er svært at kvantificere miljøfordele med hensyn til emissionsreduktioner eller reduktioner i brug af energi og vand, er det tydeligt, at ansvarsbevidst driftledelse vil bidrage til en forbedret miljøpræstation. Vurderingen af husdyrbrugets generelle miljøpræstation tager udgangspunkt i gennemførelsen af følgende punkter:

- Identificere og implementere uddannelses- og træningsprogrammer for bedriftspersonale
- Føre journal over vand- og energiforbrug, sammensætning og forbrug af husdyrfoder, og spredning af uorganisk gødning og husdyrgødning på markerne
- Have en beredskabsplan til at håndtere ikke planlagte emissioner og hændelser

- Iværksætte et reparations- og vedligeholdelsesprogram for at sikre, at bygninger og udstyr er i driftsklar stand, samt at faciliteterne holdes rene. Rengøringen skal være medvirkende til, at der i staldene kan opretholdes et højt sundhedsniveau, og risikoen for smitte mellem de forskellige hold minimeres.
- Planlægge aktiviteter på anlægget korrekt, såsom levering af materialer og fjernelse af produkter og spild, samt at
- Planlægge gødning af markerne korrekt.

### *Affaldshåndtering*

Ved at registrere affaldsproduktionen og derved skaffe sig et overblik over eventuelle indsatsområder, kan man minimere affaldsproduktionen. Bedriften er omfattet af reglerne i affaldsbekendtgørelsen, og affaldsproduktionen skal registreres efter de gældende regler. Affald skal håndteres og bortskaffes efter det til enhver tid gældende erhvervsaffaldsregulativ for kommunen, hvilket blandt andet betyder, at oplag af affald må ikke medføre forurening eller risiko for forurening af omgivelserne, herunder af jord, vandområder, grundvand, luft eller kloak, eller medføre uhygiejniske forhold.

Der gøres opmærksom på, at der skal foreligge kvitteringer på aflevering af de forskellige typer af affald. Kommunen anbefaler, at ansøger henvender sig til affaldskonsulent med henblik på at få gratis råd om affaldshåndtering.

Kommunen vurderer, at bedriftens affald kan håndteres og bortskaffes i henhold til kommunens affaldsregulativ samt, at såfremt døde dyr opbevares og afhentes i henhold til den til enhver tid gældende lovgivning, vil opbevaring af døde dyr ikke give anledning til uhygiejniske forhold. Syddjurs Kommune vurderer på baggrund af ovenstående, at risikoen for forurening fra oplag og håndtering af affald er reduceret til et acceptabelt niveau. Der stilles derfor ikke vilkår om en øget registrering af affaldsproduktionen.

### *El*

Ved jævnlig aflæsning af energimålere kan man hurtigt danne sig et overblik over forbruget og samtidig sikre sig mod uforudsete udgifter. På baggrund af dette stilles der vilkår om halvårlig kontrol af el-forbruget. Aflæsning af el kan eventuelt ske ved at få tilsendt tal fra elselskab. Registreringerne noteres i kontrolrapport, som gemmes i fem år, og som fremlægges tilsynsmyndigheden.

### *Vand*

Vandforbruget er beregnet ud fra normtal.

For at mindske den negative indvirkning på miljøet er det vigtigt at holde vandforbruget på et minimum, hvilket kan gøres ved følgende tiltag:

- Udførelse af regelmæssig kalibrering af drikkevandsanlægget for at undgå spild.
- Registrering af vandbrug gennem måling af forbrug, og
- Detektering og reparation af lækager.

På baggrund af dette, stilles der vilkår om, at vandmåleren aflæses halvårligt. Registreringerne noteres i kontrolrapport, som gemmes i fem år, og fremlægges for tilsynsmyndigheden.

For at overholde den beregnede emission fra staldene, er det vigtigt at rengøre produktionsarealerne med højtryksrensere efter hver produktionscyklus eller hvert hold.

### *Olie*

Olietanke skal placeres hensigtsmæssigt i forhold til påfyldning og tankning, således at der ikke er risiko for forurening af jord, overfladevand og grundvand. Derfor stilles der vilkår til placeringen af olietankene.

Det er kommunens vurdering, at der er tilstrækkeligt redegjort for forbrug af energi og vand, og at de beskrevne mængder er realistiske og svarende til hvad man kan forvente, for et husdyrhold af den beskrevne størrelse og sammensætning.

På baggrund af de stillede vilkår for kontrol og egenkontrol, herunder udarbejdelse af en beredskabsplan, vurderes det, at der foreligger tilstrækkelige oplysninger og dokumentation til at godkendelsesmyndigheden ud fra resultatet af egenkontrollen kan vurdere, om de konkrete vilkår egenkontrollen er knyttet til, er overholdt.

#### *Vilkår til affaldsproduktion, energi- og vandforbrug, herunder ventilation:*

20. Anlæg, der er særligt energiforbrugende, f.eks. ventilations- og overbrusningsanlæg, skal kontrolleres og vedligeholdes, således at de altid kører energimæssigt optimalt. Anlæggene skal efterses minimum en gang om året. Kontrol og vedligehold noteres i driftsjournal.
21. Der skal føres halvårlig kontrol med el-forbrug. Noteres i driftsjournal.
22. Der skal føres halvårlig kontrol med vandforbrug. Noteres i driftsjournal.
23. Drikkevandssystemet skal drives og vedligeholdes således at unødigt spild undgås.
24. Der skal være asfalt eller beton som underlag til ejendommens dieseltanke, som endvidere ikke må placeres i nærheden af afløb, eller med fare for udløb på bar jord.
25. Der skal til enhver tid foreligge dokumentation for, at affald bortskaffes miljømæssigt forsvarligt og efter kommunens regulativer. Virksomhedens medicinaffald, veterinært affald mv. skal opbevares utilgængeligt for uvedkommende. Medicin (lægemidler) må ikke opbevares sammen med levnedsmidler eller foderstoffer.

### **Jord, grundvand og overfladevand – ansøgers redegørelse**

Sanitært spildevand fra stuehus afledes via nedsivningsanlæg. Der er ikke sanitært spildevand fra staldbygninger.

#### *Spildevand ledes til gyllebeholder:*

Rengøringsvand fra stald ledes til gyllebeholder.

#### *Redegørelse for mulige uheld*

Husdyrgødning:

- Spild af gylle ved pumpning til og fra gyllebeholder
- Lækage af gylletank
- Utætte gyllekanaler
- Overfladeafstrømning af udbragt gylle til sø

Olie:

- Spild ved tankning af maskiner

Andre uheld:

- Strømsvigt
- Brand

#### *Minimering af risiko for uheld*

Husdyrgødning:

Gyllen opbevares i gyllebeholder, der er godkendt i henhold til 10 års beholderkontrol. Pumpning af gylle foregår i lukket rørsystem og neddykket i gyllebeholder. Gyllevognen/lastbil har sugetårn (ingen krav til fast plads). Gyllekanaler efterses for revner og huller. Kanalerne er behandlet indvendigt. Gyllen udbringes ikke på frossen jord på skrående arealer ned mod vandløb.

Olie:

Der tankes under opsyn. Der er autostop på pumpen.

Andet:

Skadedyr såsom rotter bekæmpes effektivt. Dels for at sikre høj foderhygiejne, dels med henblik på at undgå utilsigtet gnav i elektriske installationer. Ejendommen og stalden renholdes så brandrisikoen minimeres.

#### *Minimering af gene og forurening ved uheld.*

Husdyrgødning:

Gylleudslip på jorden inddæmmes ved gravning af kanaler eller udlægning af halmballer / jordvolde. Gyllen fjernes og udbringes på voksende afgrøde.

Andet:

Der forefindes brandslukningsudstyr på ejendommen.

### **Jord, grundvand og overfladevand – kommunens redegørelse**

*Spildevand, herunder regnvand og tagvand*

Idet spildevand fra rengøring af stalde og lignende ledes til gyllebeholder, vurderer Syddjurs Kommune, at spildevand fra stald bortledes miljømæssigt forsvarligt.

Regnvand skal håndteres lokalt på egen grund. Såfremt der monteres tagrender på bygninger, hvor vandet skal ledes til faskiner eller overflade bassiner, skal der forinden søges om nedsivningstilladelse.

#### *Driftsforstyrrelser eller uheld og minimering af risiko*

En væsentlig risikofaktor er uheld i forbindelse med tankning af diesel. Det skal derfor sikres, at overførslen skal ske under opsyn.

Der skal udarbejdes en beredskabsplan, som fastlægger håndteringen af situationer med potentiel forureningsrisiko. Det er Syddjurs Kommunes opfattelse, at en beredskabsplan vil være til stor hjælp for landmanden, såfremt der skulle ske uheld, både med hensyn til små hændelser som f.eks. oliespild og store hændelser som f.eks. brand, hærværk o.l.

Af beredskabsplanen skal fremgå, at akut forurening som følge af driftsuheld eller andet straks skal anmeldes til Alarmcentralen, og efterfølgende skal tilsynsmyndigheden (Syddjurs Kommune) kontaktes. Planen skal ajourføres og gennemgås med de ansatte mindst 1 gang årligt, og planen skal gennemgås med nyansatte,

når de tiltræder. Efter hver ajourføring skal beredskabsplanen indsendes til tilsynsmyndigheden og Syddjurs Kommune samt Beredskabet skal underrettes, når der sker væsentlige revideringer af planen.

Endvidere er planen kun anvendelig, hvis man har adgang til den. Der stilles derfor krav om, at den skal være let tilgængelig og synlig. Syddjurs Kommune vurderer, at risikoen for driftsforstyrrelser og uheld, som vil forårsage væsentlig forurening af miljøet, kan begrænses ved at foretage egenkontrol på ejendommen og ved vedligeholdelse af staldanlæg og landbrugsmaskiner.

Udarbejdelse af en beredskabsplan gør, at man får vurderet og gennemtænkt forskellige former for procedurer ved diverse uheld, således at eventuelle skader ved uheld kan minimeres. Der er derfor stillet vilkår om, at der skal foreligge en beredskabsplan.

#### *Vilkår til sikring af jord, grundvand og overfladevand*

26. Virksomheden skal indrettes og drives, så spild og andet ukontrolleret udslip af forurenende stoffer forhindres eller forebygges, og sådan at skadernes omfang begrænses, hvis der alligevel sker uheld. Der skal således altid være egnet materiale på ejendommen til opsamling af spild.

#### *Vilkår vedr. beredskabsplan*

27. Beredskabet skal straks underrettes om driftsforstyrrelser eller uheld, der medfører forurening af omgivelserne eller indebærer en risiko for det. En skriftlig redegørelse for hændelsen skal være tilsynsmyndigheden i hænde senest en uge efter, at den er sket. Det skal fremgå af redegørelsen, hvilke tiltag der vil blive iværksat for at hindre lignende driftsforstyrrelser eller uheld i fremtiden.

Underretningspligten fritager ikke virksomheden for at afhjælpe uheld.

28. Der skal udarbejdes en beredskabsplan eller driftsforskrift, som fortæller hvornår og hvordan, der skal reageres ved uheld, som kan medføre konsekvenser for det eksterne miljø. Beredskabsplanen skal foreligge, inden miljøtilladelsen tages i brug.

Beredskabsplanen skal som minimum indeholde:

- a. Procedurer som beskriver relevante tiltag med henblik på at "stoppe ulykken/uheldet" og begrænse udbredelsen.
  - b. Oplysninger om hvilke interne/eksterne personer og myndigheder der skal alarmeres og hvordan.
  - c. Kortbilag over bedriften med angivelse af miljøfarlige stoffer, afløbs- og drænsystemer og vandløb mm.
  - d. En opgørelse over materiel, der er tilgængeligt på bedriften, eller som kan skaffes med kort varsel, der kan anvendes i forbindelse med afhjælpning, inddæmning og opsamling af spild/lækage, som kan medføre konsekvenser for det eksterne miljø. Herunder oplysninger om telefonnumre til kontaktpersoner.
29. Beredskabsplanen revideres/kontrolleres sammen med de ansatte mindst 1 gang årligt. Den skal være let tilgængelig og synlig for ansatte og øvrige, der færdes på ejendommen. Beredskabsplanens indhold og opbevaringssted skal være kendt af virksomhedens ansatte og udleveres til evt. indsatsleder/miljømyndighed i forbindelse med uheld, forureninger, brand og lignende.
30. Driftsforstyrrelser, som har betydning for det ydre miljø skal fremgå af driftsjournalen med tidspunkt mm for eventuelle hændelser.

#### **Husdyrbrugets valg af bedste tilgængelige teknik (BAT) - reduktion af NH<sub>3</sub> – ansøgers redegørelse**

For oversigt over gulvtyper i de enkelte staldafsnit, henvises der til tabel 1 i denne afgørelse.

Ammoniakemissionen fra den ansøgte produktion er på 2236,4 kg ammoniak pr. år. Da emissionen er højere end 750 kg ammoniak pr. år, er der krav om overholdelse af BAT. BAT-kravet er i husdyrgodkendelse.dk beregnet til en emission på 2236,4 kg N pr. år, hvormed kravet er overholdt.

Tabel 2: Den opnåede ammoniakemission for staldanlæggene.

Staldnavn	m <sup>2</sup>	Dyre- og staldkategori eller flexgruppe	BAT krav (kg NH <sub>3</sub> -N / (m <sup>2</sup> · år))	Vejledende BAT	Opnået emission
Opdræt og malkekøer	551	Malkekøer, kvier og stude. Fast drænet gulv med skraber og ajlefløb	0,89	490	490
	640	Malkekøer, kvier og stude. Sengestald med spalter (kanal, bagskyl eller ringkanal)	1,16	742	742
Ungdyr og goldkøer	432	Flexgruppe: Alle kvæg, Heste, Får og Geder; Dybstrøelse	0,84	363	363
Tilbygning	350	Malkekøer, kvier og stude. Fast drænet gulv med skraber og ajlefløb	0,89	312	312
Kalvehytter nye	321	Kalve, (under 6 mdr.). Dybstrøelse	0,84	262	262
Kalvehytter mellem stalde	80	Kalve, (under 6 mdr.). Dybstrøelse	0,84	67	67
<b>Total</b>	<b>2374</b>			<b>2236</b>	<b>2236</b>

### Husdyrbrugets valg af bedste tilgængelige teknik (BAT) - reduktion af NH<sub>3</sub> – kommunens vurdering

Ved godkendelse og tilladelse til etablering, udvidelse eller ændring af husdyrbrug med en ammoniakemission på mere end 750 kg NH<sub>3</sub>-N pr. år skal ammoniakemissionen fra husdyrbruget (stald og lager) reduceres til et niveau svarende til emissionen ved anvendelse af den bedste tilgængelige teknik (BAT).

BAT sikrer, at den samlede, miljømæssige belastning af omgivelserne minimeres, hvorfor BAT også skal anvendes i tilfælde hvor mindre omkostningskrævende foranstaltninger vil være tilstrækkelige til at opfylde det beskyttelsesniveau, der er fastlagt i husdyrgodkendelsesbekendtgørelsen. Derfor skal der tages stilling til fravalg af BAT ud fra proportionalitetsprincippet

I det ansøgte projekt, er ammoniakemissionen fra staldene på 2236 kg N/år. Såfremt grænsen på 750 kg N pr. år overskrides, skal husdyrbrugets ammoniakemission svare til niveauet ved anvendelse af den bedste tilgængelige teknik for den pågældende dyretype/staldsystem. Kravet betyder, at husdyrbruget samlet set skal overholde de maksimale emissionsgrænseværdier, jf. husdyrgodkendelsesbekendtgørelsens bilag 3, pkt. A, nr. 2, ved anvendelse af teknologier, der er udtryk for BAT, dvs. at miljøeffekten er opnåelig til en rimelig økonomisk udgift (proportionalitetsprincippet).

Ammoniakemissionen beregnes for hvert staldafsnit for sig. Beregningen foretages ved at gange produktionsarealets størrelse i m<sup>2</sup> med emissionsfaktoren for den pågældende dyretype og staldsystem (jf. husdyrgodkendelsesbekendtgørelsens Bilag 3A, tabel 1). Kravet til den maksimale emission af NH<sub>3</sub>-N pr. år (BAT) omfatter hele husdyrbruget, mens kravet til det enkelte staldafsnit afhænger af, om staldafsnittet klassificeres som nyt eller eksisterende.



Med baggrund i redegørelsen fremsendt af ansøger, finder Syddjurs Kommune det ikke proportionelt at kræve anvendelse af yderligere staldteknologi end det beskrevne, i de eksisterende anlæg. Syddjurs Kommune finder således ikke anledning til at skærpe i forhold til Miljøstyrelsens vejledning om proportionalitet.

Til brug for kommunalbestyrelsens vurdering af et opnåeligt emissionsniveau for eksisterende anlæg har Miljøstyrelsen fastlagt emissionsgrænseværdier, der kan opnås med et omkostningsniveau, der ikke overstiger ca. 1 % af de samlede produktionsomkostninger. Kommunen vurderer, at denne proportionalitetsbetragtning er acceptabel og fastsætter derfor det tilladelige emissionsniveau i overensstemmelse med Miljøstyrelsens vejledning.

I IT-ansøgningssystemet beregnes et BAT-krav til staldanlæggene. Såfremt BAT-niveauet på stald ikke overholdes, kan der anvendes teknologi på lagre, for at mindske ammoniakemissionen herfra. Ammoniakemissionen fra det ansøgte staldanlæg er i IT-ansøgningssystemet beregnet til 2236 kg N/år hvilket ligger på BAT-kravet til staldanlæg der også er på 2236 kg N/år. Dette vil sige, at Miljøstyrelsens vejledende emissionskrav er opfyldt, idet den ansøgte årlige emission netop ligger på samme niveau som BAT-niveauet.

Syddjurs Kommune stiller vilkår til de teknikker, der er en forudsætning for opnåelsen af emissionsniveauet. I det ansøgte projekt, har ansøger ikke valgt at anvende ammoniakreducerende teknologi ud over den valgte gulvtype.

For at det valgte staldsystem skal kunne opretholde den beregnede ammoniakfordampning, kræves det, at gulve og stier renholdes løbende, hvorfor der er stillet vilkår hertil. Syddjurs Kommune vurderer, at anlægget som beskrevet og med de stillede vilkår forebygger og begrænser forureningen mest muligt, under betragtning af proportionalitetsprincippet.

*Vilkår til ammoniakreducerende virkemidler, for husdyrbruget med en ammoniakemission på mere end 750 kg NH<sub>3</sub>-N pr. år*

Ingen.

## Vurdering af væsentlig indvirkning på miljøet

Kommunen er forpligtet til at sikre, at det ansøgte ikke indebærer en væsentlig virkning på miljøet, ved at der træffes de nødvendige foranstaltninger for at forebygge og begrænse forurening fra det ansøgte projekt.

For husdyrbrug omfattet af grænserne i husdyrbruglovens § 16b med en emission over 750 kgN/år, tager vurderingen om husdyrbrugets indvirkning på miljøet, udgangspunkt i følgende punkter:

- Staldindretning
- Opbevaring/behandling af husdyrgødning
- Udbringning af husdyrgødning
- Management
- Energi- og vandforbrug

Såfremt der i eksisterende stalde anvendes staldteknologier der ikke kan betegnes som BAT, skal der redegøres for, hvornår disse staldafsnit renoveres, således at de lever op til BAT. Der skal endvidere redegøres for evt. fravalg af oplagte teknologier. Til brug for kommunalbestyrelsens vurdering af BAT på staldanlæg, har Miljøstyrelsen fastlagt emissionsgrænseværdier, der kan efterleves på hhv. nye og eksisterende anlæg under hensyntagen til, hvilket omkostningsniveau der kan betragtes som proportionelt i forhold til den opnåede miljøgevinst. Kommunen er forpligtet til at foretage en vurdering af en bedrifts staldindretning på baggrund af Miljøstyrelsens vejledning.

På baggrund af den ovenstående redegørelser, vurderinger og med de stillede vilkår, er det Syddjurs Kommunes vurdering, at det ansøgte ikke vil have en væsentlig indvirkning på miljøet.

### **Grænseoverskridende virkninger – ansøgers redegørelse**

Det vurderes at der ingen grænseoverskridende virkninger er fra landbruget, da der er over 100 km til den tyske og svenske grænse. Det vurderes, at der ikke vil være luftbåren forurening eller gener, der vil kunne påvirke nabolande.

### **Grænseoverskridende virkninger – kommunens vurdering**

Syddjurs Kommune vurderer, at den ansøgte produktion ikke vil medføre nogen grænseoverskridende virkninger, da der er tale om en meget begrænset udledning af ammoniak og andre stoffer, hvorfor det alene ud fra ejendommens størrelse vurderes usandsynligt, at der skulle kunne opstå væsentlige påvirkninger af miljøet.

## SYDDJURS KOMMUNES SAMLEDE VURDERING

Syddjurs Kommune vurderer sammenfattende på baggrund af den miljøtekniske redegørelse og vurdering, at husdyrbruget har truffet de nødvendige foranstaltninger til forebyggelse og begrænsning af forureningen fra husdyrbruget ved anvendelse af den bedste tænkelige teknik for ammoniak, når husdyrbruget indrettes og drives som beskrevet i ansøgningen og efterlever vilkårene i nærværende miljøgodkendelse. Samtidig vurderes det, at husdyrbruget kan drives på stedet uden væsentlige gener for omgivelserne og i overensstemmelse med habitatforpligtelsen.

## OFFENTLIGGØRELSE

Udkastet til denne miljøgodkendelse blev sendt i høring hos parter i sagen (bilag 1). Der var frist for afgivelse af bemærkninger på 2 uger, jf. husdyrlovens § 56.

Der indkom ingen bemærkninger i høringsperioden.

## KLAGEVEJLEDNING

Godkendelsen er truffet i henhold til Lov nr. 1572 af 20/12/2006 om miljøtilladelse af husdyrbrug (med senere ændringer) og kan i medfør af § 76 påklages til Miljø- og Fødevareklagenævnet.

Godkendelsen er offentliggjort på Syddjurs Kommunes høringsportal den 20.11.2020. Afgørelsen, der alene vedrører forholdene i henhold til husdyrbrugloven, kan påklages til Miljø- og Fødevareklagenævnet indenfor 4 uger efter afgørelsens offentliggørelse, dvs. **senest den 18.12.2020**.

En eventuel klage over denne afgørelse har ikke opsættende virkning, medmindre Miljø- og Fødevareklagenævnet bestemmer andet, jf. § 81 stk. 1 i husdyrbrugloven. Miljø- og Fødevareklagenævnet kan ved sin behandling stadfæste, ændre eller ophæve Tilladelsen.

En eventuel klage skal indgives via Klageportalen, som kan findes via et link på Nævnenes Hus hjemmeside, [www.naevneneshus.dk](http://www.naevneneshus.dk), eller direkte på [www.borger.dk](http://www.borger.dk) eller [www.virk.dk](http://www.virk.dk). Der skal logges på, typisk med NEM-ID. Klagen sendes gennem Klageportalen til Syddjurs Kommune. En klage er indgivet, når den er tilgængelig for kommunen i Klageportalen.

Det er en betingelse for Miljø- og Fødevareklagenævnets behandling af Deres klage, at der indbetales et gebyr til Miljø- og Fødevareklagenævnet. Klagegebyret er for virksomheder og organisationer fastsat til 1.800 kr. og for privatpersoner er klagegebyret fastsat til 900 kr. som indbetales med betalingskort i Klageportalen.

Gebyret tilbagebetales, hvis

- 1) Klagesagen fører til, at den påklagede afgørelse ændres eller ophæves,
- 2) Klageren får helt eller delvis medhold i sagen, eller
- 3) Klagen afvises som følge af overskredet klagefrist, manglende klageberettigelse eller fordi klagen ikke er omfattet af Miljø- og Fødevareklagenævnets kompetence.

Det bemærkes, at hvis den eneste ændring af den påklagede afgørelse er forlængelse af frist for efterkommelse af afgørelsen som følge af den tid, der er medgået til at behandle sagen i klagenævnet, tilbagebetales gebyret dog ikke.

Miljø- og Fødevareklagenævnet skal som udgangspunkt afvise en klage, der kommer uden om Klageportalen, hvis der ikke er særlige grunde til det. Hvis du grundet særlige omstændigheder ønsker at blive fritaget for at

bruge Klageportalen, skal du sende en begrundet anmodning til Syddjurs Kommune. Vi videresender herefter anmodningen til Miljø- og Fødevareklagenævnet, som træffer afgørelse om, hvorvidt din anmodning kan imødekommes. For yderligere information se: <https://naevneneshus.dk/start-din-klage/miljoe-og-foedevareklagenaevnet/>

Nærmere vejledning omkring brug af Klageportalen findes på Nævnenes Hus hjemmeside, [www.naevneneshus.dk](http://www.naevneneshus.dk), og på [www.borger.dk](http://www.borger.dk) og [www.virk.dk](http://www.virk.dk).

Klageberettiget er ansøger og enhver, der har en individuel, væsentlig interesse i sagen dvs. naboer og klageberettigede personer, organisationer og myndigheder i forskelligt omfang. Såfremt afgørelsen påklages, vil dette blive meddelt ansøger.

Denne afgørelse kan endvidere indbringes for domstolene, jf. husdyrTilladelseslovens § 90. En eventuel sag skal være anlagt inden 6 måneder efter annonceringen.

Følgende er underrettet om afgørelsen:

- Sagens parter (bilag 1)
- Danmarks Naturfredningsforening, Masnedøgade 20, 2100 Kbh. Ø, [dnsyddjurs-sager@DN.dk](mailto:dnsyddjurs-sager@DN.dk)
- Miljø- og Fødevareministeriet, Departementets Serviceenhed, Slotsholmsgade 12, 1216 København K, [mfvm@mfvm.dk](mailto:mfvm@mfvm.dk)
- Det Økologiske råd, Blegdamsvej 4b, 2200 Kbh. N, [husdyr@ecocouncil.dk](mailto:husdyr@ecocouncil.dk)
- Styrelsen for Patientsikkerhed; Enhed for Tilsyn og Rådgivning Nord, Falstersvej 10, 8940 Randers SV, [senord@sst.dk](mailto:senord@sst.dk)
- Danmarks Sportsfiskeriforbund, [post@sportsfiskerforbundet.dk](mailto:post@sportsfiskerforbundet.dk)
- Dansk Ornitologisk Forening, [natur@dof.dk](mailto:natur@dof.dk)
- Dansk Ornitologisk Forening, lokalgruppe Syddjurs v. Joy Klein, Kirkevænget 2, 8410 Rønde, [syddjurs@dof.dk](mailto:syddjurs@dof.dk)
- Museum Østjylland: [arkaeolog@museumoj.dk](mailto:arkaeolog@museumoj.dk).

Afgørelsen kan endvidere ses på Syddjurs Kommunes hjemmeside [www.syddjurs.dk](http://www.syddjurs.dk)

## LOVGRUNDLAG

- Husdyrbrugloven: Lov om miljøgodkendelse mv. af husdyrbrug (Lov. nr. 1572 af 20.12.2006 med senere ændringer).
- Husdyrgodkendelsesbekendtgørelsen: Bekendtgørelse om godkendelse og tilladelse mv. af husdyrbrug ( bek. nr. 1467 af 06.12.2018) med senere ændringer.
- Husdyrgødningsbekendtgørelsen: Bekendtgørelse om miljøregulering af dyrehold og om opbevaring og anvendelse af gødning (bek. nr. 1176 af 23.07.2020) med senere ændringer
- Miljøstyrelsens digitale Wiki-vejledning (Miljøstyrelsens vejledning om miljøgodkendelse af husdyrbrug) på [www.mst.dk](http://www.mst.dk).
- Museumsloven: Nr. 473 af 7.6.2001, med senere ændringer.
- Naturbeskyttelsesloven: Lov om naturbeskyttelse (nr. 9 af 3.1.1992) med senere ændringer.
- Habitatbekendtgørelsen: Bekendtgørelse om udpegning og administration af internationale naturbeskyttelsesområder samt beskyttelse af visse arter (bek. nr. 926 af 27.6.2016) med senere ændringer.
- Faglig rapport fra DMU nr. 635, 2007. Håndbog om dyrearter på habitatdirektivets bilag IV.
- Kommuneplan for Syddjurs Kommune 2016.
- Syddjurs Kommunes Naturkvalitetsplan.
- Miljøstyrelsens vejledning nr. 6/1984 om ekstern støj fra virksomheder.

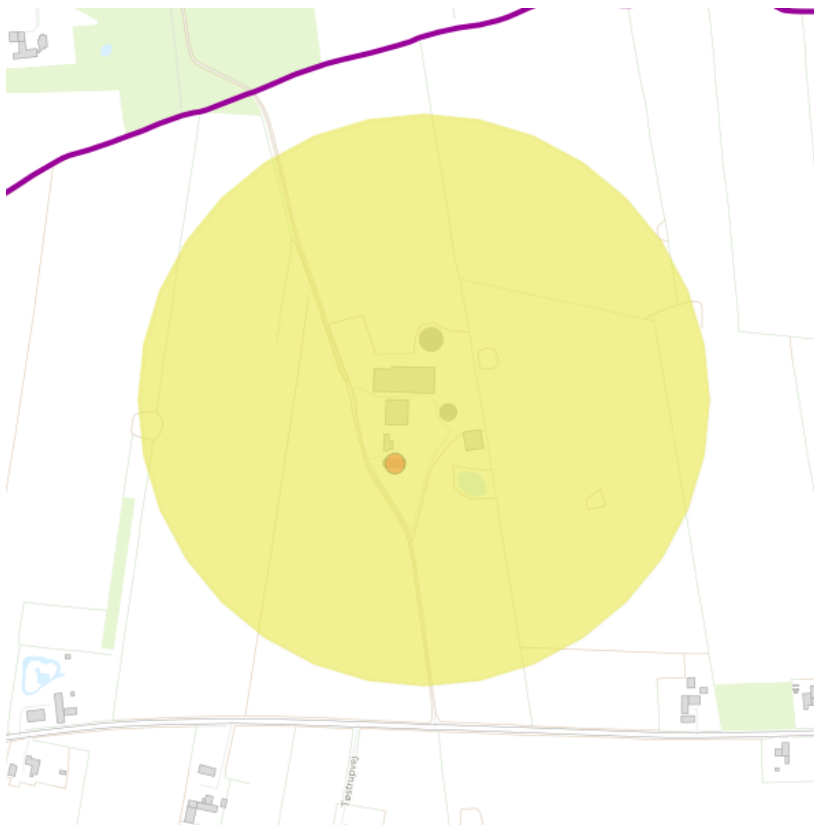
## BILAG 1: Parter og høringsberettigede

Ejer: Jack Schønning, Tøstrupvej 47, 8581 Nimtofte.

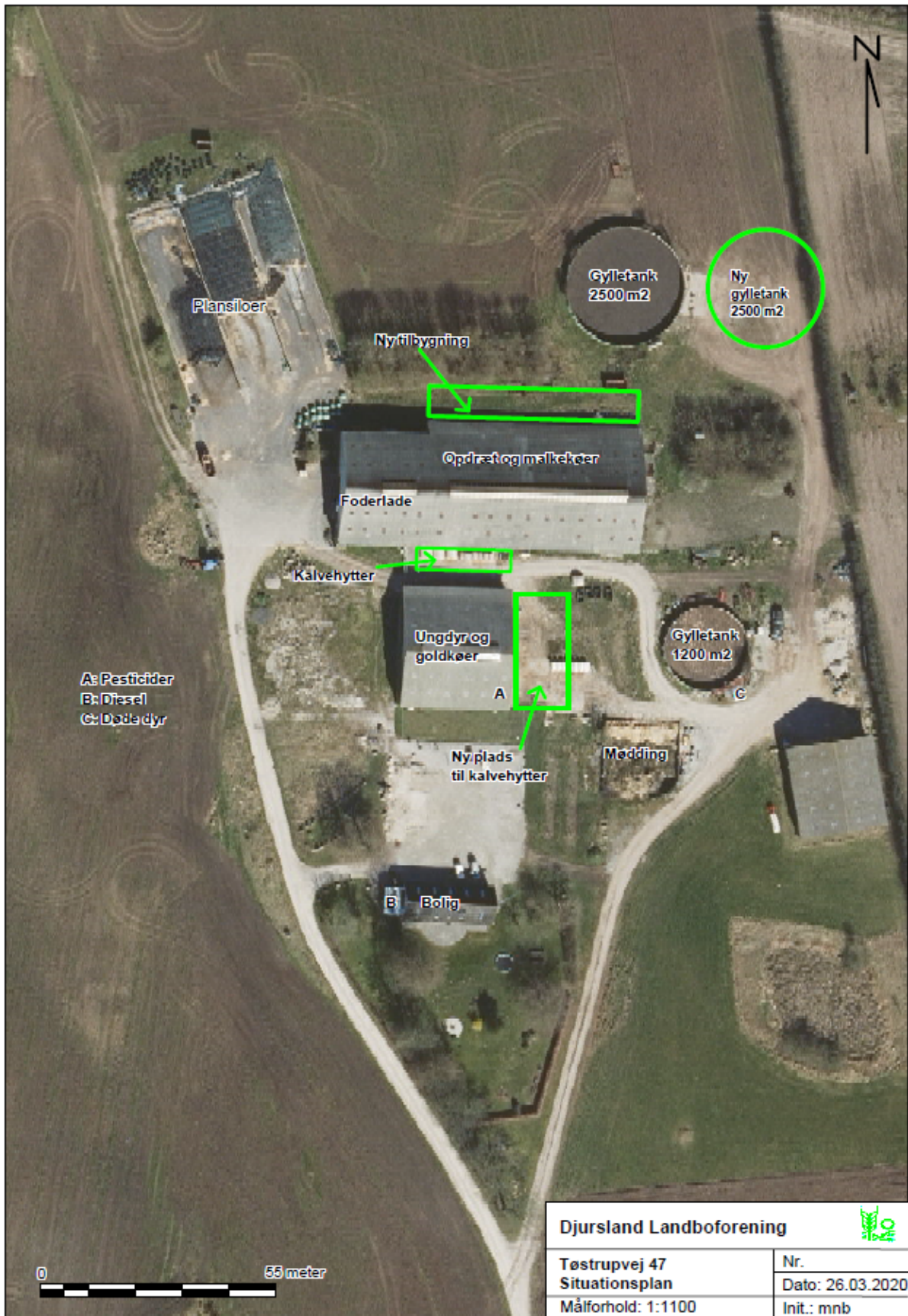
Konsulent: Djursland landboforening, Føllevej 5, 8410 Rønne.

### Naboer inden for konsekvensradius på 334 meter:

Der er ingen naboer indenfor konsekvensradiusen (nedenstående gul cirkel).

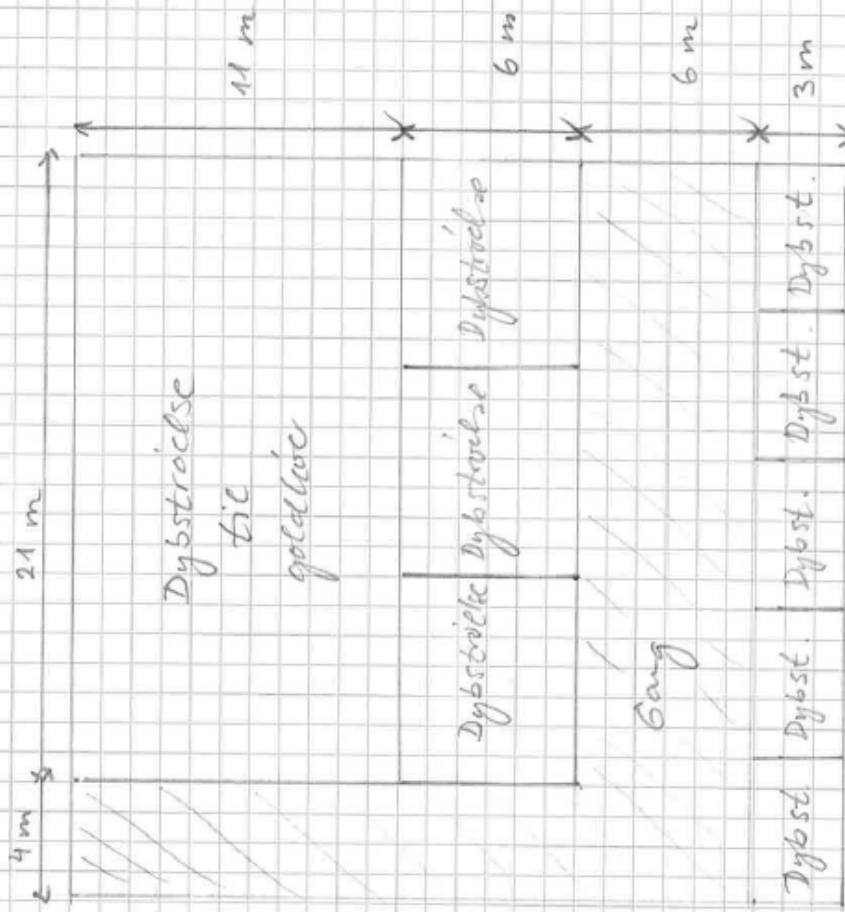


## Bilag 2: Situationsoversigt



**BILAG 3: Produktionsarealer - Ungdyr og goldkøer**

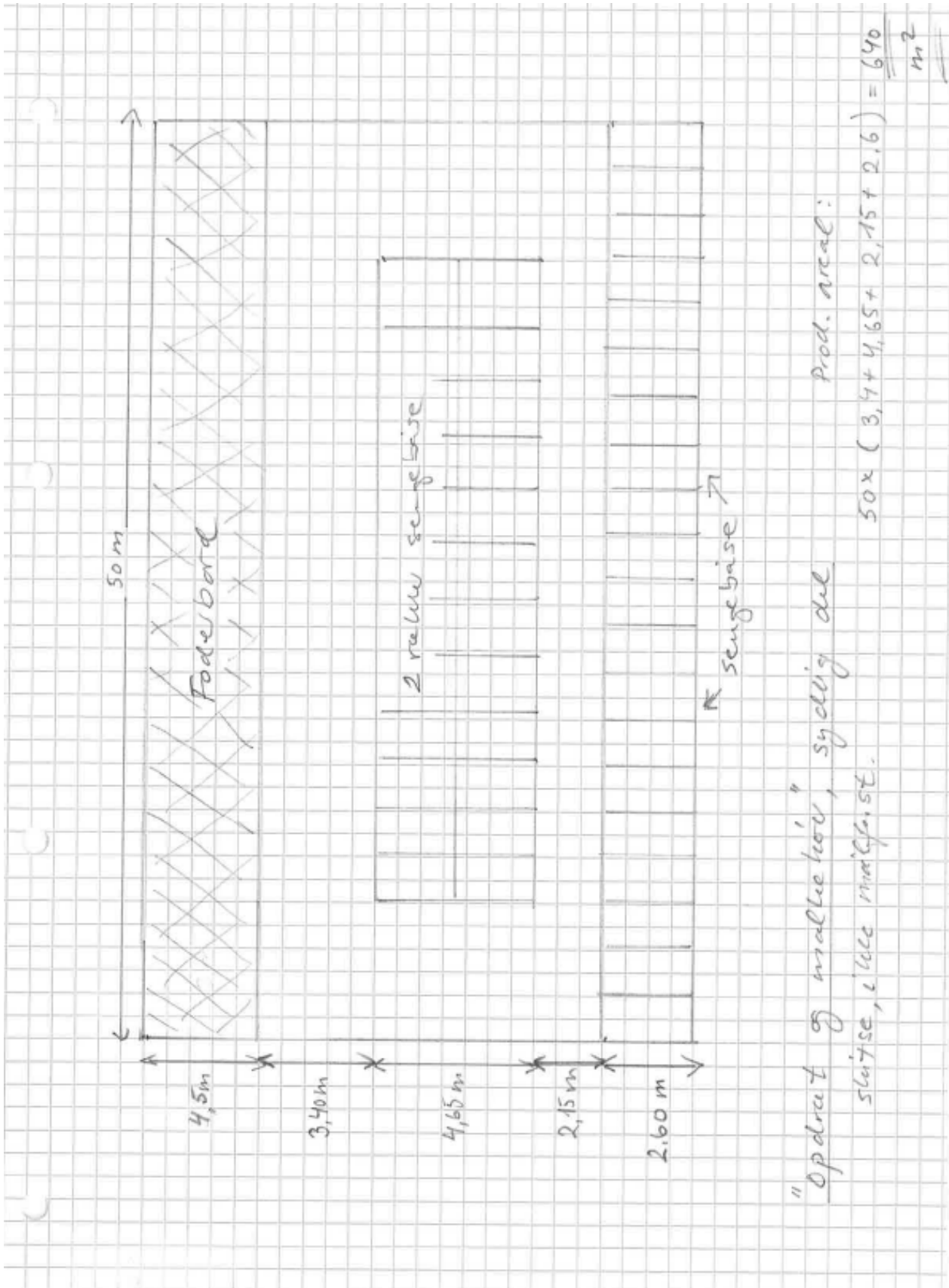
" Ungdyr + goldkøer "



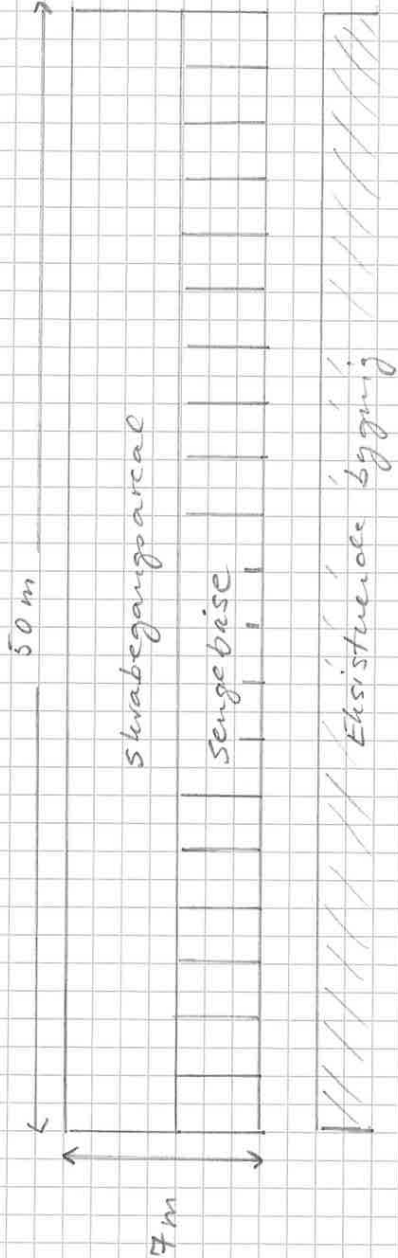
Produktionsareal, i alt:  $357 \times 75 = 432 \text{ m}^2$



**BILAG 4: Produktionsarealer - Opdræt og malkekøer, Sydlige del**



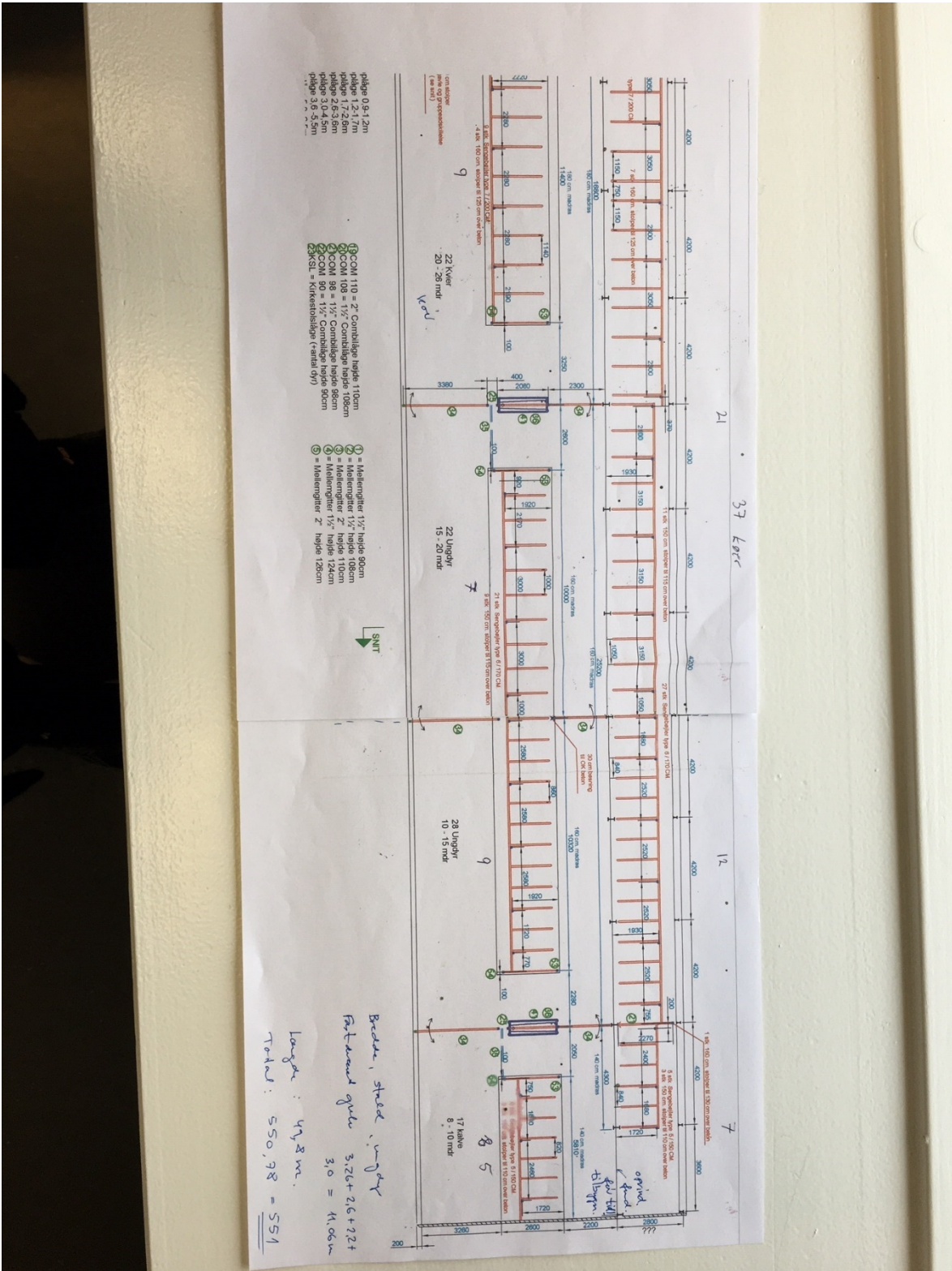
## BILAG 5: Produktionsarealer – Tilbygning



"Tilbygning" skitset  
Ikke målfast.

Produktionsareal:  $7 \times 50 \text{ m} = \underline{\underline{350 \text{ m}^2}}$

# BILAG 6: Produktionsarealer – Opdræt og malkekøer, nordlige del



## Bilag 7. Udpegningsgrundlag for nærmeste Natura 2000-område

Eldrup Skov og søer og moser i Løvenholm Skov

Habitatområde H 43

Naturtype nr.	Naturtype navn
3160	Brunvandet sø
4030	Tør hede
7120	Nedbrudt højmose
7110	Højmose
7140	Hængesæk
91D0	Skovbevokset tørvemose
9120	Bøg på mor med kristtorn