



§ 11 miljøgodkendelse af svineproduktion

Hyacintvej 52, 8543 Hornslet

December 2017

§ 11 Miljøgodkendelse af svineproduktion

i henhold til Lov om miljøgodkendelse mv. af husdyrbrug, nr. 1572 af 20/12/2006 med senere ændringer.

Myndighed:	Syddjurs Kommune
Afdeling:	Natur og Miljø
Virksomhedens ejer:	Christian G. Jensen
Virksomhedens adresse:	Hyacintvej 52, 8543 Hornslet
CVR nr.:	13260680
CHR nr.:	96698
Matrikelnr.:	3d, Halling by, Halling m.fl.
Type af husdyrbrug:	§ 11 svinebrug, tidligere med tilladelse efter § 10
Ansøger:	Christian G. Jensen Hyacintvej 52, 8543 Hornslet
Konsulent:	Anne Kirkegaard, LMO Asmildklostervej 11, 8800 Viborg

08.12.2017

Journal nr.
17/24629

Kontaktperson
Marie Rama Tamberg

Lundbergsvej 2
8400 Ebeltoft

Telefon 87 53 54 10
Telefax 87 53 59 95

Natur.miljoe@syddjurs.dk
www.syddjurs.dk

Syddjurs Kommune
Natur og Miljø



Marie Rama Tamberg
Agronom



Trine Jensen
Biolog

Klagefrist udløber
den 05.01.2018

Søgsmålsfristen udløber
den 08.06.2018

INDHOLDSFORTEGNELSE

LÆSEVEJLEDNING	3
IKKE-TEKNISK RESUMÉ	4
OVERSIGT OVER VILKÅR	6
SYDDJURS KOMMUNES AFGØRELSE	12
MILJØTEKNISK REDEGØRELSE OG VURDERING	15
Husdyrbrugets beliggenhed og planmæssige forhold	15
Husdyrhold og staldanlæg	16
Drift – herunder BAT	17
<i>BAT-konceptet</i>	
<i>Staldindretning</i>	
<i>Ammoniakemission og ammoniakreducerende teknologi</i>	
<i>Foder</i>	
<i>Opbevaring og behandling af husdyrgødning</i>	
<i>Udbringning af husdyrgødning</i>	
<i>Energi og vandforbrug</i>	
<i>Management</i>	
<i>Kommunens samlede BAT-vurdering</i>	
Gener fra anlæg	37
<i>Lugt</i>	
<i>Fluer og skadedyr</i>	
<i>Støj</i>	
<i>Støv</i>	
<i>Lys</i>	
<i>Transport</i>	
Forurening fra anlæg	43
<i>Ammoniak og natur</i>	
Alternative løsninger og 0-alternativet	47
Husdyrbrugets ophør	47
SYDDJURS KOMMUNES SAMLEDE VURDERING	49
OFFENTLIGGØRELSE	49
KLAGEVEJLEDNING	49
LOVGRUNDLAG	51
BILAG	52

Bilagsoversigt

Bilag 1: Parter og andre høringsberettigede

Bilag 2: Situationsplan over ejendommen

Bilag 3: Foderkorrektioner

Bilag 4: Udpegningsgrundlag for Natura 2000-område

LÆSEVEJLEDNING

Miljøgodkendelsen indledes med et *Ikke-teknisk resumé*, der er en opsummering af de væsentligste vurderinger vedrørende produktionens miljøpåvirkninger. Herefter følger en oversigt over de vilkår der er stillet til den ansøgte bedrift. Overholdelse af kommunens vilkår er en forudsætning for, at den ønskede produktion kan gennemføres i henhold miljøgodkendelsen. I afsnittet *Syddjurs Kommunes afgørelse*, beskrives ansøgningen om miljøgodkendelsen kort og sagsbehandlingen af denne. Herefter er der en *Miljøteknisk redegørelse og vurdering*, hvori miljøredegørelsen er ansøgers beskrivelse af produktion og drift, som for hvert afsnit følges af Syddjurs Kommunes vurdering heraf og af de vilkår kommunen stiller til pågældende del af bedriften. Afslutningsvis beskrives *Syddjurs Kommunes samlede vurdering* samt *Offentliggørelse*. Bagerst forefindes en *Klagevejledning* samt en oversigt over det *Lovgrundlag* der ligger til grund for afgørelsen.

IKKE-TEKNISK RESUMÉ

Ansøgning om miljøgodkendelse

Christian G. Jensen har den 13. juli 2017 fremsendt ansøgning om miljøgodkendelse af udvidelse af svineproduktionen på ejendommen Hyacintvej 52, 8543 Hornslet.

På ejendommen foreligger en § 10 tilladelse fra 13. august 2015 til produktion af 2.673 slagtesvin (31-112 kg) svarende til 74,99 DE efter nuværende husdyrgødningsbekendtgørelse. På ejendommen var der tidligere tilladelse til 4.400 slagtesvin, men da der i en periode på over 3 år (2011-2014), ikke var dyr på ejendommen, bortfaldt denne tilladelse. Der ønskes nu etableret en årsproduktion på 5.000 slagtesvin (31-125 kg), hvilket på ansøgningstidspunktet svarer til 169,10 DE.

Da størrelsen af det ansøgte husdyrhold overstiger 75 DE men er under 250 DE er dyreholdet forpligtet af reglerne om godkendelse efter § 11 i husdyrgodkendelsesloven.

Beliggenhed og planmæssige forhold

Virksomheden er beliggende vest for Halling landsby lige nord for Halling skov. Ejendommen er registreret som en ejendom med landbrugspligt. Etableringen sker i eksisterende stalde. Der sker ingen bygningsmæssige ændringer, der kan påvirke landskabet.

Staldindretning og drift

Slagtesvinestalden er indrettet med drænet gulv.

Der anvendes fasefodring samt fytasetilsætning til foderet for at sikre en optimal foderudnyttelse og dermed en minimering af mængden af overskydende næringsstoffer. Der er korrigeret i foderets indhold af råprotein, for at overholde grænserne for fosfor/ammoniak.

BAT (bedste tilgængelige teknik)

Kommunen har udarbejdet et BAT-niveau for den pågældende ansøgning, som ejendommen overholder. Der er implementeret tiltag bl.a. i form af foderoptimeringer. Endvidere har ejendommen en høj grad af management. Der er sat vilkår til BAT-niveau og virkemidler.

Gødningshåndtering

Gylle fra produktionen opbevares på ejendommen i to beholdere. Opbevaringskapaciteten er 9,2 måneder.

Forurening og gener fra anlæg

Ammoniak

Fordampningen af ammoniak fra stalde og gyllebeholdere er beregnet til årligt at være 2366,57 kg kvælstof. Syddjurs Kommune har vurderet, at husdyrbrugets ammoniakemission ikke vil medføre væsentlige påvirkninger på naturområder eller arter omfattet af husdyrgodkendelseslovens § 23 stk. 2, og at der ikke er særlige forhold, som nødvendiggør en skærpelse af de generelle beskyttelsesniveauer, som findes for natur.

BAT-krav til ammoniakfordampning fra staldanlægget overholdes ved korrektion i foderets indhold af råprotein.

Lugt

De beregnede lugtgener fra det samlede anlæg ligger under de grænser, der er fastsat for lugtpåvirkning af henholdsvis byzone, samlet bebyggelse og nabobeboelse. Det betyder, at anlægget på ejendommen kan drives uden, at den daglige drift giver anledning til væsentlig lugtgener for omgivelserne.

Transport

Antallet af transporter stiger, men på baggrund af ansøgers beskrivelse af transport og de stillede vilkår, vil størstedelen af transporterne ske indenfor normal arbejdstid og vurderes ikke at medføre væsentlige gener.

Godkendelse - samlet vurdering

Syddjurs Kommune vurderer, at husdyrbruget efter udvidelsen kan drives uden væsentlige indvirkninger på miljøet, såfremt vilkårene i denne godkendelse overholdes.

OVERSIGT OVER VILKÅR

Generelle vilkår:

1. Godkendelsen omfatter samtlige landbrugsmæssige aktiviteter på virksomheden Hyacintvej 52, 8543 Hornslet, med CVR nr. 13260680. Til virksomheden er tilknyttet husdyrproduktionen vedrørende CHR nr. 96698.
2. Virksomheden skal indrettes og drives i overensstemmelse med de oplysninger, der fremgår af ansøgningsmaterialet skema nummer 99917 version 2 genereret den 7. august 2017 (samt fiktivskema 99918 version 1), og med de vilkår der fremgår af godkendelsen.
3. Et eksemplar af denne afgørelse skal til enhver tid være tilgængeligt på virksomheden. De vilkår, der vedrører driften, skal være kendt af de ansatte, der er beskæftiget med den pågældende del af driften.

Vilkår til husdyrhold og staldanlæg:

4. Svinebruget tillades drevet med en årlig produktion på maksimalt 5000 slagtesvin (31-125 kg) og svarende til i alt 169,1 DE beregnet efter Bek. Nr. 374 af 19. april 2017 – om erhvervsmæssigt dyrehold, husdyrgødning, ensilage m.v.
5. Dyreholdet på ejendommen skal placeres i stalde og med vægtintervaller og stipladser som angivet i tabel 2.
6. Følgende produktionsparametre skal kunne dokumenteres, f.eks. via gødningsregnskabet eller en effektivitetskontrol (e-kontrol):
 - Antal producerede slagtesvin
 - Gennemsnitlig indgangs- og udgangsvægt for slagtesvin
 - Gennemsnitligt indhold af råprotein og fosfor pr FE i de anvendte blandinger.

Vilkår vedr. ammoniakemission fra anlæg:

7. Den samlede årlige ammoniakemission fra husdyrbrugets anlæg må ikke overstige 2366,57 kg N/år, beregnet i IT-ansøgningssystemet.
8. Staldafsnit skal rengøres efter hvert hold, og der skal til stadighed være en god staldhygiejne. Stierne skal kontrolleres og renholdes, så det sikres, at gødning og urin hurtigt fjernes fra gulvet og ledes til gyllekanalerne.
9. Gyllekanalerne i staldafsnittene på i alt ca. 900 m² skal forsynes med køleslanger, der forbindes med en varmepumpe.
10. Varmepumpen skal levere en årlig køleeffekt på mindst 11,75 W/m².
11. Varmepumpen skal levere en årlig køleydelse på mindst 466.78 kWh
$$(((11,75 \text{ W/m}^2 \times 900 \text{ m}^2)/1000) = 10,575 \text{ kW}; (10,575 \text{ kW} \times 4414 \text{ timer/år}) = 466.78 \text{ kWh})$$
12. Der skal monteres en typegodkendt energimåler på varmepumpen. Energimåleren skal være forsynet med en automatisk datalogger, timetæller eller tilsvarende teknologi der registrerer den månedlige og årlige køleydelse målt i kWh.
13. Vedligeholdelse af gyllekølingsanlægget skal ske i overensstemmelse med producentens vejledning. Vejledningen skal opbevares på husdyrbruget.

14. Køleanlægget skal være forsynet med et trykovervågningsystem, samt en alarm og en sikkerhedsanordning, der i tilfælde af lækage i varmesystemet stopper anlægget. Anlægget må ikke kunne genstarte automatisk.
15. Der skal indgås en skriftlig aftale med en godkendt montør med VPO-certifikat eller tilsvarende certificering om kontrol og service af gyllekølingsanlægget mindst én gang årligt.

Den årlige kontrol skal som minimum bestå af følgende:

- Afprøvning og funktionssikring af trykovervågningssystemet, alarmen samt sikkerhedsanordningen
 - Kontrol af kølekredsens ydelse.
16. Enhver type af driftsstop noteres i driftsjournalen sammen med årsagen hertil og varigheden heraf. Tilsynsmyndigheden skal underrettes ved driftsstop, der har en varighed på mere end en uge.
 17. Registrering fra datalogger, logbogen, den skriftlige kontrolaftale, de årlige kontrolrapporter samt øvrige servicereporter skal opbevares på husdyrbruget i mindst 5 år og fremvises på tilsynsmyndighedens forlangende.

Vilkår til fodring:

18. Der skal fasefodres.
19. Alt foder skal tilsættes fytase.
20. Den totale mængde P ab dyr pr. år skal være højst 3.768,5 kg P (beregningsgrundlag i bilag 3). Baseret på type 2 korrektion for fosfor på 0,800 beregnet ud fra formel og beregningsgrundlag i bilag 3. De enkelte forudsætninger er ikke bindende, men samlet skal korrektionsligningen overholdes. Fosforkravet gælder for samtlige husdyr i den pågældende dyregruppe og i det pågældende staldsystem på hele ejendommen.
21. Den totale mængde N ab dyr pr. år skal være højst 17.098 kg N (beregningsgrundlag i bilag 3). Baseret på type 2 korrektion for kvælstof på 0,981 beregnet ud fra formel og beregningsgrundlag i bilag 3. De enkelte forudsætninger er ikke bindende, men samlet skal korrektionsligningen overholdes. Vilkåret gælder for samtlige husdyr i den pågældende dyregruppe og i de pågældende stalde på hele ejendommen.
22. N og P ab dyr skal på baggrund af logbogens eller produktionskontrollens oplysninger beregnes for en sammenhængende periode på minimum 12 måneder i perioden 15. september år 1 til 15. februar år 3. Dokumentation kan f.eks. være gødningsregnskab, effektivitetskontrol, foderkontrol, ajourførte foderplaner eller lignende.
23. Der skal udarbejdes en blandeforskrift for foder mindst hver tredje måned, såfremt der anvendes hjemmeblandet foder.
24. Logbogen/produktionskontrollen, indlægssedler for hver tredje måned samt eventuelle blandeforskrifter skal opbevares på husdyrbruget i mindst fem år, og forevises på tilsynsmyndighedens forlangende.

Vilkår til opbevaring og behandling af husdyrgødning:

25. Beholdere til husdyrgødning skal mindst en gang om året tømmes helt, og der skal ske indvendig og udvendig inspektion (om muligt) med henblik på reparation og vedligeholdelse. Inspektionen og evt. tiltag skal noteres i logbogen.
26. Håndtering af gylle skal foregå under opsyn.

27. Gylle må først omrøres umiddelbart før udbringning og bortkørsel.

Vilkår til udbringning af husdyrgødning:

28. Dokumentation i form af kvitteringer, gødningsplaner, m.v. opbevares i mindst 5 år og forevises på forlangende.
29. Gødning skal i videst muligt omfang udbringes i dagtimerne, og udbringning i weekender og på helligdage skal så vidt muligt undgås.

Vilkår til energi- og vandforbrug, herunder ventilation:

30. Anlæg, der er særligt energiforbrugende, herunder foderfremstillingsanlæg, ventilationsanlæg og overbrusningsanlæg, skal kontrolleres og vedligeholdes, således at de altid kører energimæssigt optimalt. Foderanlæg og ventilation efterses minimum en gang om året. Kontrol og vedligehold noteres i driftjournal.
31. Vedligeholdelse og eftersyn af ventilationssystemerne skal udføres i henhold til producentens anvisninger for de pågældende anlæg. Ventilationssystemer skal renholdes og justeres efter behov, og drives således, at der ikke opstår væsentlige lugt- eller støjgener. Der skal føres driftjournal for udført eftersyn og rengøring af ventilationssystemer.
32. Skorstene/afkast i staldene skal rengøres grundigt og efterses mindst 1 gang årligt. Rengøring og eftersyn noteres i driftjournal.
33. Temperatur- og luftfugtighedsfølere skal, for opretholdelse af korrekt staldtemperatur og luftfugtighed, kontrolleres minimum hver anden måned eller i forbindelse med vask af stalden. Der skal føres driftsjournal for udført vedligehold, eftersyn, rengøring og kontrol af temperatur- og luftfugtighedsmålere.
34. Der skal føres halvårlig kontrol med elforbrug. Noteres i driftjournal.
35. Der skal føres halvårlig kontrol med vandforbrug. Noteres i driftjournal.
36. Drikkevandssystemet skal drives og vedligeholdes således at unødigt spild undgås.
37. Der skal være asfalt eller beton som underlag til ejendommens dieseltanke, som endvidere ikke må placeres i nærheden af afløb, eller med fare for udløb på bar jord.

Vilkår vedrørende management:

38. Virksomheden skal indrettes og drives, så spild og andet ukontrolleret udslip af forurenende stoffer forhindres eller forebygges, og sådan at skadernes omfang begrænses, hvis der alligevel sker uheld. Der skal således altid være egnet materiale på ejendommen til opsamling af spild.
39. Der skal til enhver tid foreligge dokumentation for, at affald bortskaffes miljømæssigt forsvarligt og efter kommunens regulativer. Virksomhedens medicinaffald, veterinært affald mv. skal opbevares utilgængeligt for uvedkommende. Medicin (lægemidler) må ikke opbevares sammen med levnedsmidler eller foderstoffer.
40. Tankning af diesel skal foregå under opsyn.

Vilkår vedr. driftsforstyrrelser og uheld:

41. Beredskabet skal straks underrettes om driftsforstyrrelser eller uheld, der medfører forurening af omgivelserne eller indebærer en risiko for det. En skriftlig redegørelse for hændelsen skal være tilsynsmyndigheden i hænde senest en uge efter, at den er sket. Det skal fremgå af redegørelsen, hvilke tiltag der vil blive iværksat for at hindre lignende driftsforstyrrelser eller uheld i fremtiden.

Underretningspligten fritager ikke virksomheden for at afhjælpe uheld.

42. Der skal udarbejdes en beredskabsplan eller driftsforskrift, som fortæller hvornår og hvordan, der skal reageres ved uheld, som kan medføre konsekvenser for det eksterne miljø. Beredskabsplanen skal foreligge, inden miljøgodkendelsen tages i brug. En kopi indsendes til Syddjurs Kommune.

Beredskabsplanen skal som minimum indeholde:

- a. Procedurer som beskriver relevante tiltag med henblik på at "stoppe ulykken/uheldet" og begrænse udbredelsen.
 - b. Oplysninger om hvilke interne/eksterne personer og myndigheder der skal alarmeres og hvordan.
 - c. Kortbilag over bedriften med angivelse af miljøfarlige stoffer, afløbs- og drænsystemer og vandløb mm.
 - d. En opgørelse over materiel, der er tilgængeligt på bedriften, eller som kan skaffes med kort varsel, der kan anvendes i forbindelse med afhjælpning, inddæmning og opsamling af spild/lækage, som kan medføre konsekvenser for det eksterne miljø. Herunder oplysninger om telefonnumre til kontaktpersoner.
43. Beredskabsplanen revideres/kontrolleres sammen med de ansatte mindst 1 gang årligt. Den skal være let tilgængelig og synlig for ansatte og øvrige, der færdes på ejendommen. Beredskabsplanens indhold og opbevaringssted skal være kendt af virksomhedens ansatte og udleveres til evt. indsatsleder/miljømyndighed i forbindelse med uheld, forureninger, brand og lignende.
44. Driftsforstyrrelser, som har betydning for det ydre miljø skal fremgå af driftsjournalen med tidspunkt mm for eventuelle hændelser.

Vilkår til minimering af gener fra anlæg:

45. Driften må ikke medføre væsentlige gener for omboende, herunder gener fra, lys, støv, støj, transport eller lignende.
46. Der skal til stadighed tilstræbes vedligeholdelse, renholdelse og ryddelighed på virksomhedens indendørs og udendørs arealer, således at der ikke opstår risiko for tilhold af skadedyr.
47. Der skal foretages effektiv fluebekæmpelse som minimum i overensstemmelse med de nyeste retningslinjer fra Skadedyrlaboratoriet, Aarhus Universitet. Bekæmpelse skal desuden foretages på Syddjurs Kommunes forlangende.
48. Landbrugsdriften på ejendommen må ikke give anledning til lugtgener, som af Syddjurs Kommune vurderes til at være væsentlige, uden for ejendommens areal.
49. Såfremt tilsynsmyndigheden vurderer, at driften giver anledning til flere anlægsgener for omboende end forventet, skal virksomheden lade udarbejde en handlingsplan for nedbringelse af generne, som godkendes af kommunen, og derefter gennemføre denne. Samtlige udgifter i forbindelse med ovennævnte afholdes af virksomheden.

50. Den eksterne støjbelastning fra landbrugsdriften på ejendommens bygningsparcel, må i intet punkt - målt på nærmeste nabobeboelse med tilhørende arealer i tilknytning til boligen - overstige nedenstående værdier. De angivne værdier for støjbelastningen er de ækvivalente, korrigerede lyd niveauer i dB(A).

	Tidsrum		Midlingstid
Hverdage	kl. 07.00 -18.00	55 dB(A)	8 timer
Lørdage	kl. 07.00 -14.00	55 dB(A)	7 timer
Lørdage	kl. 14.00 -18.00	45 dB(A)	4 timer
Søn- og helligdage	kl. 07.00 -18.00	45 dB(A)	8 timer
Aften – alle dage	kl. 18.00 -22.00	45 dB(A)	1 time
Nat – alle dage	kl. 22.00 -07.00	40 dB(A)	½ time
Spidsværdi	22.00-07.00	55 dB(A)	-

Miljøstyrelsens vejledning nr. 5/1984 "Ekstern støj fra virksomheder" .

Brugen af landbrugsredskaber i marken er undtaget fra støjgrænserne. Målingerne/beregningerne skal foretages på/for de mest støjbelastede områder udenfor virksomhedens grund og under de mest støjbelastede driftsforhold - eller efter anden aftale med miljømyndigheden.

Tilsynsmyndigheden kan kræve dokumentation for, at grænseværdierne for støj er overholdt, dog højst 1 gang årligt, medmindre den seneste kontrol viser, at vilkåret herover ikke kan overholdes. Dokumentationen skal sendes til tilsynsmyndigheden sammen med oplysninger om driftsforholdene under målingen/beregningen. Målingerne/beregningerne skal udføres og rapporteres som "Miljømåling – ekstern støj" af en enhed, som er optaget på Miljøstyrelsens liste over godkendte laboratorier. Virksomhedens støj skal dokumenteres ved måling eller efter gældende vejledninger fra Miljøstyrelsen.

Vilkår vedr. transport:

51. Transport skal i videst muligt omfang foregå indenfor normal arbejdstid.
52. Ved transport af husdyrgødning på offentlige veje skal transportvognens åbninger være forsynet med låg eller lignende, således at spild ikke kan finde sted. Skulle der alligevel ske spild, skal gødningen straks opsamles, og der skal efterfølgende rengøres.

Vilkår i forbindelse med husdyrbrugets ophør:

53. Ved ophør af driften skal virksomheden træffe de nødvendige foranstaltninger for at imødegå fremtidig forurening af jord og grundvand og bringe stedet tilbage i en miljømæssig tilfredsstillende tilstand. Der skal som minimum udføres følgende:
 - Stalde, gyllebeholder, fortanke, rørsystemer, gyllekanaler/kummer mv. skal tømmes og rengøres for husdyrgødning, der bortskaffes efter gældende regler.

- Gylletankene skal fjernes, når de ikke længere er brugbare for denne eller anden bedrift.

SYDDJURS KOMMUNES AFGØRELSE

Afgørelse

På grundlag af det foreliggende materiale meddeler Syddjurs Kommune miljøgodkendelse til udvidelse af svineproduktionen på virksomheden Hyacintvej 52, 8543 Hornslet, CVR-nummer 13260680.

Ansøgningen er indkommet før 31. juli 2017, og derfor meddeles miljøgodkendelsen i henhold til § 11 i Lov om miljøgodkendelse m.v. af husdyrbrug (Lov nr. 1572 af 20/12/2006 med senere ændringer, herefter kaldet husdyrgodkendelsesloven).

Ansøgningen falder under overgangsreglerne i § 10 stk. 9 og stk. 10 i 2017-02-28-ÆL.204 (LF 114 16-17):
Stk. 9. sager om tilladelse eller godkendelse efter §§ 10-12 i lov om miljøgodkendelse m.v. af husdyrbrug der ikke er færdigbehandlet i 1. instans den 1. august 2017, færdigbehandles efter de hidtil gældende regler, jf. dog stk. 10.

Stk. 10. i verserende sager ... fastsætter kommunalbestyrelsen ikke vilkår, der vedrører husdyrbrugets udbringningsarealer. Tilsvarende gælder for sager i 1. instans om tilladelse eller godkendelse efter §§ 10-12 i lov om miljøgodkendelse m.v. af husdyrbrug, som kommunalbestyrelsen modtager fra den 2. marts til den 31. juli 2017.

Miljøgodkendelsen vedrører:

- En udvidelse af slagtesvineproduktionen fra 2.673 slagtesvin (31kg - 112 kg) svarende til 74,99 DE til 5.000 slagtesvin (31 kg – 125 kg) svarende til 169,10 DE. Udvidelsen sker i eksisterende stalde.

I henhold til husdyrgodkendelseslovens § 26 stk. 2 skal kommunalbestyrelsen foretage en samlet vurdering af alle udvidelser, der er foretaget inden for en 8-årig periode. Derfor ligger det dyrehold der var tilladt inden miljøgodkendelsen i 2015 blev meddelt (0 slagtesvin, da produktionsniveauet har været i 0 efter kontinuitetsbrudsperioden, der sluttede i 2014) til grund for vurderingerne af miljøpåvirkningen fra det ansøgte.

Syddjurs Kommune har vurderet, at de ansøgte ændringer kan gennemføres uden, at disse påvirker omgivelserne på en måde, der er uforenelig med hensynet til omgivelserne. Afgørelsen meddeles under forudsætning af, at de stillede vilkår overholdes. Der er nærmere redegjort for de vurderinger, der ligger til grund for afgørelsen og de stillede vilkår i den vedlagte miljøtekniske beskrivelse og vurdering.

Omfang

Miljøgodkendelsen for Hyacintvej 52, 8543 Hornslet omfatter husdyrbrugets anlæg og dyrehold, samt samtlige arealer som drives under samme CVR-nummer: 13260680.

Ved et "husdyrbrug" forstås ifølge husdyrgodkendelsesloven § 3 en ejendom, hvorpå der er et dyrehold af mere end 3 dyreenheder, dyreholdet med tilhørende stalde og lign., gødnings- og ensilageopbevaringsanlæg samt øvrige faste konstruktioner og tilhørende arealer." Ved begrebet "anlæg" forstås ifølge husdyrgodkendelsesloven § 3 "dyreholdet med tilhørende stalde og lignende, samt husdyrbrugets gødnings- og ensilageopbevaringsanlæg."

Tidligere meddelte lokaliseringsgodkendelser, miljøgodkendelser eller VVM-afgørelser efter hhv. daværende gældende husdyrgødningsbekendtgørelse, miljøbeskyttelseslov og planlovens samlebekendtgørelse bortfalder ved meddelelsen af denne godkendelse.

Godkendelsen gælder kun for det ansøgte. Der må ikke ske udvidelse eller ændring i dyrehold, stalde, gødningsopbevaringsanlæg, udspretningsareal og lignende, før ændringen er anmeldt til og godkendt af kommunen.

Afgørelsen meddeles under forudsætning af, at de stillede vilkår overholdes.

Udnyttelsesfrist og kontinuitetsbrud

På ansøgningstidspunktet var lovens udgangspunkt i § 33, at en godkendelse udnyttes inden for 2 år. Endvidere kunne der ske helt eller delvist bortfald af godkendelsen, hvis der ikke skete udnyttelse af det tilladte i 3 på hinanden følgende år. Hvis det alene var en del af godkendelsen, der ikke blev udnyttet, bortfaldt godkendelsen for denne del.

D. 1.8. 2017 trådte en ny husdyrlov i kraft (jf. LF 114 af 12.1.2017). Efter denne dato vil husdyrbrug, som har en godkendelse efter den tidligere lovs § 11, blive omfattet af de nye regler om udnyttelse og helt/delvist bortfald. En godkendelse skal udnyttes inden for 6 år. En godkendelse betragtes som udnyttet, hvis mindst 25 % af godkendelsen anvendes driftsmæssigt. Driftsmæssig udnyttelse kræver en produktionsintensitet svarende til mindst 50% af det mulige inden for dyrevelfærdsregler eller andre krav, f.eks. økologiregler, som husdyrbruget er underlagt. Herefter gælder fortsat, at der kan ske helt eller delvist bortfald af godkendelsen (her tillægget), hvis der ikke sker udnyttelse (jf. de 25 %) af produktionsretten i 3 på hinanden følgende år.

Revurdering og retsbeskyttelse

Der følger 8 års retsbeskyttelse på de vilkår, der er nævnt i denne godkendelse, det vil sige indtil den 08.12.2025. Syddjurs Kommune kan dog meddele påbud efter § 39 i husdyrgodkendelsesloven, jf. § 43a. I henhold til denne, kan tilsynsmyndigheden påbyde afhjælpende foranstaltninger, såfremt virksomhedens drift medfører uhygiejniske forhold eller væsentlig mere forurening, end forudsat ved meddelelse af denne miljøgodkendelse. Kan ulemperne ikke afhjælpes, kan tilsynsmyndigheden nedlægge forbud imod fortsat drift og eventuelt forlange husdyrbruget fjernet, hvis forureningen ikke kan nedbringes.

Andre love

Miljøgodkendelsen omfatter ikke andre nødvendige tilladelser end de anførte, og er ikke en tilkendegivelse af, at andre love er overholdt, for eksempel byggeloven, dyreværnsloven eller landbrugsloven. Bedriften skal til enhver tid leve op til gældende regler i love og bekendtgørelser, også selvom disse regler eventuelt bliver skærpede i forhold til denne godkendelse.

Generelle vilkår:

1. Godkendelsen omfatter samtlige landbrugsmæssige aktiviteter på virksomheden Hyacintvej 52, 8543 Hornslet, med CVR nr. 13260680. Til virksomheden er tilknyttet husdyrproduktionen vedrørende CHR nr. 96698.
2. Virksomheden skal indrettes og drives i overensstemmelse med de oplysninger, der fremgår af ansøgningmaterialet skema nummer 99917 version 2 genereret den 7. august 2017, (samt fiktivskema 99918 version 1) og med de vilkår der fremgår af godkendelsen.
3. Et eksemplar af denne afgørelse skal til enhver tid være tilgængeligt på virksomheden. De vilkår, der vedrører driften, skal være kendt af de ansatte, der er beskæftiget med den pågældende del af driften.

MILJØTEKNISK REDEGØRELSE OG VURDERING

I denne miljøtekniske redegørelse har ansøger redegjort for, hvorledes driften på ejendommen varetages. Redegørelsen er fremsendt dels via it-ansøgningssystemet dels ved fremsendelse af supplerende oplysninger til kommunen. Redegørelserne kan eventuelt være lettere redigeret af kommunen. På baggrund af redegørelsen og eventuelle supplerende oplysninger har kommunen foretaget en vurdering af de beskrevne forhold, og stillet vilkår hertil. Vurderingen og vilkårene fremgår af de specifikke afsnit.

Husdyrbrugets beliggenhed og planmæssige forhold

Beliggenhed og planmæssige forhold - ansøgers redegørelse

Ansøgningen vedrører et ønske om at udvide en slagtesvinebesætning i en eksisterende stald. Stalden er beliggende i det åbne land i et område med spredt bebyggelse. En oversigt over landbrugsbedriften fremgår af den medsendte situationsplan over ejendommen (bilag 2), der angiver placering af bygninger og anlæg mv.

Staldanlægget er beliggende omkring 300 meter vest for Halling, som er nærmeste samlede bebyggelse. Nærmeste byzone er Voldum som ligger 3,1 km nord for anlægget. Den nærmeste nabobeboelse på en ejendom uden landbrugspligt ligger godt 300 meter fra staldanlægget. Udvidelsen overholder de generelle afstandskrav, og der opføres ikke nybyggeri.

Beliggenhed og planmæssige forhold - kommunens bemærkninger og vurdering

Kommunen skal vurdere projektet i forhold til husdyrgodkendelseslovens § 6 om forbudzoner for etablering, udvidelse og ændring af eksisterende husdyrbrug for mere end 3 DE der medfører forøget forurening. Dette vedrører afstandskrav til byzone, sommerhusområder, områder lokalplanlagt til boligformål, blandet bolig og erhvervsformål eller til offentlige formål med henblik på beboelse, institutioner, rekreative formål og lign.

For nybyggeri vurderes afstandskravene i husdyrgodkendelseslovens §§ 6 og 8 vedr. minimumsafstande til hhv. vandforsyning, vandløb, offentlig og privat fællesvej, beboelse og naboskel m.v., samt afstande til byzone, sommerhusområder og lokalplanlagte områder. Herudover vurderes (for nybyggeri) husdyrbrugets beliggenhed i forhold til forskellige bygge- og beskyttelseslinier, fredninger mv. samt husdyrbrugets placering i landskabet med hensyn til landskabelige værdier. Der opføres ikke nybyggeri, der er underlagt afstandskravene i husdyrgodkendelsesloven.

Ejendommens lokalisering er i overensstemmelse med gældende afstandskrav og vurderes, såfremt de meddelte vilkår for lugt, støj, lys og støj (se senere) overholdes, ikke at medføre uacceptable gener for omkringboende.

Der er ikke vurderet på landskabsinteresser, placering og udformning samt foretaget landskabsanalyse, da der ikke opføres nybyggeri.

Afstandskrav i hht § 6 og § 8

Afstandskravene i § 6 er overholdt, da der er 237 meter til nærmeste nabobeboelse på ejendom uden landbrugspligt, mere end 3 km til nærmeste byzone/sommerhusområde (Voldum) og mere end 3 km til et område i landzone, der i lokalplan er udlagt til boligformål, blandet bolig og erhvervsformål (blandet bolig og erhvervsområde sydvest for ejendommen, LP 312).

Alle afstandskrav i henhold til husdyrgodkendelseslovens § 8 er overholdt. Se tabel herunder.

Tabel 1.

Afstand til	Krav	Afstand
Vandforsyningsanlæg	25 meter	26 meter
Almene vandforsyningsanlæg	50 meter	545 meter
Vandløb (dræn) og søer	15 meter	110 meter
Offentlig vej eller privat fællesvej	15 meter	76 meter
Levnedsmiddelvirksomhed	25 meter	>25 meter
Beboelse på samme ejendom	15 meter	33 meter
Naboskel	30 meter	69,7 meter

Bygge- og beskyttelseslinjer

Der opføres ikke nybyggeri.

Landskabsvurdering

Der er ikke vurderet på landskabsinteresser, placering og udformning samt foretaget landskabsanalyse, da der ikke opføres nybyggeri.

Områdeudpegninger

Bedriften er beliggende i et område, der er udpeget som særligt værdifuldt landbrugsområde. Retningslinjerne i kommuneplan 2016 angiver, at landbrugsområderne inden for denne udpegnings, så vidt muligt skal forblive jorddrift.

Fredninger

Der er ingen udpegede fredninger.

Vilkår vedr. beliggenhed og planmæssige forhold:

Da der ikke etableres nybyggeri, er der ikke stillet vilkår i forhold til beliggenhed og landskabelige interesser.

Husdyrhold og staldanlæg

Husdyrhold og staldanlæg - ansøgers redegørelse

På ejendommen har der tidligere været produceret slagtesvin. Der ansøges om at udvide til en slagtesvineproduktion på 5.000 slagtesvin svarende til 169,10 DE efter nuværende husdyrgødningsbekendtgørelse. Tabel 2 viser ansøgers redegørelse for husdyrholdet.

Tabel 2.

Nudrift (8-årsperioden)			Tilladt dyrehold jf. § 10			Ansøgt drift		
Dyrekategori	Antal	DE	Dyrekategori	Antal	DE	Dyrekategori	Antal	DE
Slagtesvin	0	0	Slagtesvin (31 – 112 kg) 650 stipladser	2673	74,99	Slagtesvin (31-125 kg) 1100 stipladser	5000	169,1
I alt		0	I alt		74,99	I alt		169,1

På ejendommen ønskes der i fremtiden fortsat slagtesvineproduktion, dog med en højere afgangsvægt samt flere producerede dyr.

Der kan udvides i eksisterende stalde, da der i 2015 blev udarbejdet en § 10-tilladelse. Denne gave kun mulighed for op til 75 DE, staldene er langt større end til dette dyrehold og der søges nu op til maksimal produktion.

Husdyrhold og staldanlæg - kommunens bemærkninger og vurdering

Det er størrelsen og sammensætningen af et husdyrhold der er afgørende for produktionens miljømæssige belastning, hvorfor der stilles vilkår om, at den angivne årsproduktion og sammensætning af dyrehold overholdes.

Der sker en udvidelse i de eksisterende stalde på trods af, at der ikke sker bygningsmæssige ændringer af staldene. Dette lader sig gøre, grundet en uudnyttet kapacitet i nuværende produktion.

Vilkår til husdyrhold og staldanlæg:

4. Svinebruget tillades drevet med en årlig produktion på maksimalt 5000 slagtesvin (31-125 kg) og svarende til i alt 169,1 DE beregnet efter Bek. Nr. 374 af 19. april 2017 – om erhvervsmæssigt dyrehold, husdyrgødning, ensilage m.v.
5. Dyreholdet på ejendommen skal placeres i stalde og med vægtintervaller og stipladser som angivet i tabel 2.
6. Følgende produktionsparametre skal kunne dokumenteres, f.eks. via gødningsregnskabet eller en effektivitetskontrol (e-kontrol):
 - Antal producerede slagtesvin
 - Gennemsnitlig indgangs- og udgangsvægt for slagtesvin
 - Gennemsnitligt indhold af råprotein og fosfor pr FE i de anvendte blandinger.

Drift- herunder BAT

BAT-konceptet

Ved godkendelse efter husdyrgodkendelseslovens § 11 skal kommunen sikre, at der træffes de nødvendige foranstaltninger for at forebygge og begrænse forurening fra det ansøgte projekt ved anvendelse af BAT (Best Available Technique / Bedste tilgængelige teknik). BAT sikrer, at den samlede, miljømæssige belastning af omgivelserne minimeres, hvorfor BAT også skal anvendes i tilfælde hvor mindre omkostningskrævende foranstaltninger vil være tilstrækkelige til at opfylde det beskyttelsesniveau, der er fastlagt i husdyrgodkendelsesbekendtgørelsen. Derfor skal der tages stilling til fravalg af BAT ud fra proportionalitetsprincippet.

Definitionen af BAT indebærer, at vurderingen, af hvad der er BAT, blandt andet anskues i forhold til virksomhedens størrelse, og om der er tale om en ny eller en bestående virksomhed. Det er imidlertid ikke den enkelte landmands økonomiske forhold, der indgår i vurderingen.

Ansøger er selv ansvarlig for at undersøge og vurdere mulighederne for at anvende BAT. For husdyrbrug omfattet af grænserne i § 11 i husdyrgodkendelsesloven skal redegørelsen som minimum indeholde følgende seks punkter:

- Staldindretning
- Foder
- Opbevaring/behandling af husdyrgødning
- Udbringning af husdyrgødning
- Management
- Energi- og vandforbrug

Såfremt der i eksisterende stalde anvendes staldteknologier der ikke kan betegnes som BAT, skal der redegøres for, hvornår disse staldafsnit renoveres, således at de lever op til BAT. Der skal endvidere redegøres for evt. fravalg af oplagte teknologier. Til brug for kommunalbestyrelsens vurdering af BAT på staldanlæg, har Miljøstyrelsen fastlagt emissionsgrænseværdier, der kan efterleves på hhv. nye og eksisterende anlæg under hensyntagen til, hvilket omkostningsniveau der kan betragtes som proportionelt i forhold til den opnåede miljøgevinst. Kommunen er forpligtet til at foretage en vurdering af en bedrifts staldindretning på baggrund af Miljøstyrelsens vejledning.

Staldindretning - ansøgers redegørelse

Udvidelsen sker i eksisterende staldbygninger. Der er tidligere foretaget renovering af inventar i eksisterende stald. I samme omgang blev der lagt drænet gulv i samtlige stier.

Staldindretning - kommunens bemærkninger og vurdering

Med baggrund i redegørelsen fremsendt af ansøger, finder Syddjurs Kommune det ikke proportionelt at kræve anvendelse af yderligere staldteknologi end det beskrevet i de eksisterende anlæg. Syddjurs Kommune finder således ikke anledning til at skærpe i forhold til Miljøstyrelsens vejledning om proportionalitet, og vurderer, at ansøgers fravalg af yderligere teknikker til forureningsbegrænsning fra staldanlæg med begrundelse i proportionalitetsbetragtningen er acceptabel. Dog skal der ved enhver fremtidig ændring eller optimering af driften i stalddene, indtænkes miljømæssige forbedringer så der til enhver tid leveres op til BAT.

Det eksisterende staldbyggeri har netop gennemgået en totalrenovering og Syddjurs Kommune finder det derfor ikke proportionelt at kræve anvendelse af yderligere staldteknologi.

Ammoniakemission og ammoniakreducerende teknologi - ansøgers redegørelse

IT-ansøgningssystemet har beregnet en samlet emission fra stald og lager, på 2366,57 kg N/år, hvilket er en forøgelse på 2366,57 kg i forhold til nudrift. Det generelle krav om reduktion af ammoniaktab fra stald og lager er opfyldt.

Ansøger har i forbindelse med miljøgodkendelsen lagt vægt på brugen af gyllekøling samt foderkorrektion. Gyllekølingsanlægget kan reducere ammoniakfordampningen med 11,2 % med en driftstid på 4414 timer/år. Med dette tiltag, reduceres den årlige ammoniakfordampning med 143 kgN

Herudover er indholdet af råprotein i foderet er sænket til 145,2 gram/FE, hvilket er lavere end normen på 145,8 gram/FE. Ammoniakfordampningen holder sig under det fastlagte BAT-niveau. Med dette fodertiltag, reduceres den årlige ammoniakfordampning med 268,89 kgN

I forbindelse med en tidligere renovation af stalden er der anlagt drænet gulv for at minimere ammoniakfordampningen.

Ammoniakemission og ammoniakreducerende teknologi - kommunens vurdering

Til brug for kommunalbestyrelsens vurdering af et opnåeligt emissionsniveau for eksisterende anlæg har Miljøstyrelsen fastlagt emissionsgrænseværdier, der kan opnås med et omkostningsniveau, der ikke overstiger ca. 1 % af de samlede produktionsomkostninger. Kommunen vurderer, at denne proportionalitetsbetragtning er acceptabel og fastsætter derfor det tilladelige emissionsniveau i overensstemmelse med Miljøstyrelsens vejledning.

IT-ansøgningssystemet har beregnet et BAT-niveau for ammoniak fra det samlede staldanlæg på 2695,76 kg N/år. Ved beregningen er der korrigeret for den afgivende vægt i forhold til norm.

Ammoniakemissionen fra det ansøgte projekt er i IT-ansøgningssystemet beregnet til 2366,57 kg N/år med de nuværende stalde og de ønskede ammoniakreducerende tiltag, hvilket vil sige, at Miljøstyrelsens vejledende emissionskrav er opfyldt. På den baggrund er Syddjurs Kommunes BAT-niveau for Hyacintvej 52 fastsat til den opnåede emission på 2366,57 kg N/år.

Syddjurs Kommune stiller vilkår til de teknikker, der er en forudsætning for opnåelsen af emissionsniveauet. I det ansøgte projekt, har ansøger valgt at anvende ammoniakreducerende teknologi i form af gyllekøling samt reduceret råprotein i foderet, - se det særskilte afsnit om "Foder". For at de valgte staldsystemer skal kunne opretholde den beregnede ammoniakfordampning, kræves det endvidere, at gulve og stier renholdes løbende, hvorfor der er sat vilkår hertil. Syddjurs Kommune vurderer, at anlægget som beskrevet og med de stillede vilkår forebygger og begrænser forureningen mest muligt, under betragtning af proportionalitetsprincippet.

Vilkår vedr. ammoniakemission fra anlæg:

7. Den samlede årlige ammoniakemission fra husdyrbrugets anlæg må ikke overstige 2366,57 kg N/år, beregnet i IT-ansøgningssystemet.
8. Staldafsnit skal rengøres efter hvert hold, og der skal til stadighed være en god staldhygiejne. Stierne skal kontrolleres og renholdes, så det sikres, at gødning og urin hurtigt fjernes fra gulvet og ledes til gyllekanalerne.
9. Gyllekanalerne i staldafsnittene på i alt ca. 900 m² skal forsynes med køleslanger, der forbindes med en varmepumpe.
10. Varmepumpen skal levere en årlig køleeffekt på mindst 11,75 W/m².
11. Varmepumpen skal levere en årlig køleydelse på mindst 466.78 kWh
 $((11,75 \text{ W/m}^2 \times 900 \text{ m}^2)/1000) = 10,575 \text{ kW}; (10,575 \text{ kW} \times 4414 \text{ timer/år}) = 466.78 \text{ kWh})$
12. Der skal monteres en typegodkendt energimåler på varmepumpen. Energimåleren skal være forsynet med en automatisk datalogger, timetæller eller tilsvarende teknologi der registrerer den månedlige og årlige køleydelse målt i kWh.
13. Vedligeholdelse af gyllekølingsanlægget skal ske i overensstemmelse med producentens vejledning. Vejledningen skal opbevares på husdyrbruget.
14. Køleanlægget skal være forsynet med et trykovervågningssystem, samt en alarm og en sikkerhedsanordning, der i tilfælde af lækage i varmesystemet stopper anlægget. Anlægget må ikke kunne genstarte automatisk.
15. Der skal indgås en skriftlig aftale med en godkendt montør med VPO-certifikat eller tilsvarende certificering om kontrol og service af gyllekølingsanlægget mindst én gang årligt.

Den årlige kontrol skal som minimum bestå af følgende:
 - Afprøvning og funktionssikring af trykovervågningssystemet, alarmerne samt sikkerhedsanordningen.
 - Kontrol af kølekredsens ydelse.
16. Enhver type af driftsstop noteres i driftsjournalen sammen med årsagen hertil og varigheden heraf. Tilsynsmyndigheden skal underrettes ved driftsstop, der har en varighed på mere end en uge.
17. Registrering fra datalogger, logbogen, den skriftlige kontrolaftale, de årlige kontrolrapporter samt øvrige servicereporter skal opbevares på husdyrbruget i mindst 5 år og fremvises på tilsynsmyndighedens forlangende.

Foder - ansøgers redegørelse

I forbindelse med fodring anvendes der følgende teknologier for at sikre en optimal udnyttelse af foderet og dermed minimering af mængden af overskydende næringsstoffer fra produktion:

- Der anvendes fasefodring.

- Der anvendes fytasetilsætning

I den aktuelle produktion tilsættes der fytase svarende til 200% af standard dosis (hvor 750 FYT enheder er standarddosis). Med dette virkemiddel kan fosforindholdet pr. foderenhed reduceres til 4,76 g.

- Foderplanen udarbejdes i samarbejde med konsulent og med anvendelse af nyeste viden inden for fodring. Fodringen optimeres således løbende ved inddragelse af nyeste viden.
- Indhold af råprotein og fosfor i foderet tilpasses således at krav til fosfor og ammoniakfordampning overholdes.

Der er korrigeret i foderets indhold af råprotein, dette er sænket til 145,2 g/FE.

Foder - kommunens bemærkninger og vurdering

BAT for foderteknologi

Syddjurs Kommune har i vurderingen af BAT taget udgangspunkt i EU-kommissionens referencedokument om BAT for intensivt svine og fjerkræhold fra 2003¹ (benævnt "BREF-dokumentet"). Når det gælder foderteknologier til svinebrug, angiver BREF-dokumentet, at fasefodring, fytasetilsætning, samt anvendelse af de retningsgivende niveauer af fosfor- og råproteinindhold i foderet er at betegne som bedste tilgængelige teknik.

Miljøstyrelsen har endvidere fastsat vejledende BAT-emissionsgrænseværdier for fosfor for husdyrbrug med produktion i gyllebaserede staldsystemer omfattet af husdyrgodkendelseslovens § 11 og § 12. Kommunen er forpligtet til at undersøge, om fosforudledningen fra store husdyrbrug overholder det vejledende BAT-niveau, som kan opnås på alle husdyrbrug med produktion af svin uden væsentlige meromkostninger.

Fasefodring

Fasefodring sikrer, at grisene tildes foder, hvor næringsstofferne er tilpasset netop deres størrelse og behov. Herved er der mulighed for en optimal udnyttelse af foderets næringsstoffer, hvorved mængden af uudnyttede næringsstoffer mindskes. På baggrund af dette sikres det, at mængden af ammoniak og udskilt kvælstof og fosfor i gødning og urin holdes på så lavt niveau som muligt. Syddjurs Kommune har derfor stillet vilkår om fasefodring.

Fytasetilsætning

Fytasetilsætning til foderet øger fordøjeligheden heraf. Dermed øges optaget af fosfor fra foderet, hvorved udskillelsen af fosfor reduceres. Anvendelse af fytase er dermed et vigtigt hjælpemiddel til at reducere fosforindhold i foder og gødning. Syddjurs Kommune stiller vilkår om fytasetilsætning til foderet.

Fosfor- og råproteinindhold i foder

Ansøger har i ansøgningssystemet angivet at slagtesvinene fodres efter normen i forhold til antal FE på ansøgningstidspunktet, dvs. der benyttes 2,84 FE/kg tilvækst. Der anvendes reduceret råprotein og fosfor i foderet, således der fodres med et gennemsnitligt indhold på 145,2 g råprotein og 4,76 g fosfor pr. FE.

Der er på baggrund af fodertilpasningerne stillet vilkår om maksimalt kg P på 3.768,5 kg P ab dyr pr. år samt maksimalt kg. N på 17.098 kg N ab dyr pr. år. Beregningen af fodertilpasningen kan ses af bilag 3.

BAT-niveau for fosfor

¹ Reference Document on Best Available Techniques for Intensive Rearing of Poultry and Pigs, European Commission, July 2003

Kommunen har med udgangspunkt i Miljøstyrelsens BAT-emissionsværdier for slagtesvin beregnet et BAT-niveau for fosfor. For slagtesvin fremgår det af disse, at husdyrgødning fra slagtesvin på drænet gulv maksimalt må være **22,3** kg P/DE ab lager, BAT-niveauet for fosfor er for produktionen på Hyacintvej 52 dermed beregnet til 3770,93 kg P ab lager (tabel 3).

Tabel 3:

Dyregruppe	Antal	DE	Mak kg P/DE	Max P
Slagtesvin	5000	169,1	22,3	3770,93
Total				3770,93

I hht. ansøgningsskemaet produceres der 3768,64 kg P i gylle. Dermed lever produktionen op til BAT for fosfor, for en produktion med den givne sammensætning. BAT-niveauet opretholdes via de tidligere nævnte vilkår vedr. P-indholdet i foderet og der stilles vilkår til P ab lager.

Samlet vurdering af foder

Syddjurs Kommune vurderer, at den ansøgte produktion lever op til krav om BAT med hensyn til foder, idet BREF-dokumentet er sammenholdt med følgende: Der anvendes fytase og fasefodring, der er reduceret mængde N og P i foderet i forhold til norm. Syddjurs Kommune vurderer endvidere, at der ikke er grundlag for at kræve yderligere foderoptimering for at leve op til lovens krav til miljøpåvirkning.

Vilkår til fodring:

18. Der skal fasefodres.
19. Alt foder skal tilsættes fytase.
20. Den totale mængde P ab dyr pr. år (beregnet som P ab dyr pr. slagtesvin x det årlige antal producerede slagtesvin) må være højst 3768,5 kg P (beregningsgrundlag i bilag 3). De enkelte forudsætninger er ikke bindende, men samlet skal korrektionsligningen overholdes. Fosforkravet gælder for samtlige slagtesvin i det pågældende staldsystem på hele ejendommen
21. Den totale mængde N ab dyr pr. år skal være højst 17.098 kg N (beregningsgrundlag i bilag 3). De enkelte forudsætninger er ikke bindende, men samlet skal korrektionsligningen overholdes. Vilkåret gælder for samtlige husdyr i den pågældende dyregruppe og i de pågældende stalde på hele ejendommen.
22. N og P ab dyr skal på baggrund af logbogens eller produktionskontrollens oplysninger beregnes for en sammenhængende periode på minimum 12 måneder i perioden 15. september år 1 til 15. februar år 3. Dokumentation kan f.eks. være gødningsregnskab, effektivitetskontrol, foderkontrol, ajourførte foderplaner eller lignende.
23. Der skal udarbejdes en blandeforskrift for foder mindst hver tredje måned, såfremt der anvendes hjemmeblandet foder.
24. Logbogen/produktionskontrollen, indlægssedler for hver tredje måned samt eventuelle blandeforskrifter skal opbevares på husdyrbruget i mindst fem år, og forevises på tilsynsmyndighedens forlangende.

Opbevaring og behandling af husdyrgødning - ansøgers redegørelse

Opbevaring af gødning

Den årlige husdyrgødningsproduktion fra det ansøgte dyrehold på ejendommen Hyacintvej 52 er beregnet til 2665 tons gylle som følge af staldindretningen. Denne mængde inkluderer rengøringsvand og regnvand i gyllebeholdere. I ansøgningsssystemet er der i gyllen beregnet et indhold af 14731,50 kgN og 3768,64 kgP i de 169,1 DE gylle.

Gyllen opbevares i to eksisterende gyllebeholdere på henholdsvis 1500 m³ og 1260 m³, se skemaet herunder. Begge beholdere er placeret på Hyacintvej 52. Den samlede kapacitet er på 2760 m³ foruden gyllekanalens kapacitet.

Tabel 4.

Opbevaringsanlæg	Beliggenhed (adresse)	Byggeår	M³	Overdækning
Gyllebeholder	Hyacintvej 52	1982	1260	Nej
Gyllebeholder	Hyacintvej 52	1996	1500	Nej

Beholderne er opført af bestandige og for fugtighed vanskeligt gennemtrængelige materialer. Beholderne er dimensioneret i forhold til kapaciteten, således at den kan modstå påvirkninger i forbindelse med omrøring, overdækning og tømning.

Der er velfungerende flydelag på beholderne. Flydelaget udgøres af halm. Der føres lovpligtig logbog for beholdere med flydende husdyrgødning jf. de beskrevne regler i vejledning "Logbog for beholdere med flydende husdyrgødning" med tilhørende skemaer. Herved sikres en løbende kontrol med om flydelaget opfylder kravene.

Behandling af husdyrgødning

Gyllen omrøres kun forud for udkørsel af gylle. Det sikres endvidere, at der senest 14 dage efter omrøring/udbringning er genetableret flydelag.

Opbevaring og behandling af husdyrgødning - kommunens bemærkninger og vurdering

Opbevaring af gødning

På bedriften er der to gyllebeholdere, som begge er tilmeldt beholderkontrol. Gyllebeholderen på 1500 m³ fra 1996 havde sidst beholderkontrol i 2016. gyllebeholderen på 1260 m³ fra 1982 havde sidst beholderkontrol i 2008. I overensstemmelse med BREF-dokumentet, stilles der vilkår om, at tankene skal tømmes og efterses en gang årligt indvendigt. Ved indvendig og udvendig inspektion af gyllebeholder er det ikke intentionen, at beholderne skal fritlægges helt for inspektion men blot, at de årligt efterses for revner mm. Der stilles endvidere vilkår om, at der først må ske omrøring af gyllebeholdere, kort tid før beholderen skal tømmes ved f.eks. udspredning.

Ammoniaktabet fra lagre af flydende gødning er i IT-systemet beregnet til 2695,76 kgN/år. Ved overdækning kan dette reduceres til det halve jf. Teknologiblad for fast overdækning. Idet de eksisterende anlæg overholder Miljøstyrelsens vejledende emissionsgrænseværdi, er der ikke proportionalitet mellem miljøeffekt og omkostninger i at overdække én eller begge beholdere.

Der gøres opmærksom på, at det er lovpligtigt at føre logbog over flydelaget i beholdere som ikke har fast overdækning.

Ifølge husdyrgødningsbekendtgørelsen skal husdyrbrug kunne dokumentere, at der er adgang til en opbevaringskapacitet svarende til mindst 9 måneders gødningsproduktion. Der er i forbindelse med ansøgningen indsendt en erklæring om tilstrækkelig opbevaringskapacitet, som viser, at det er muligt at opbevare en produktion af gylle samt opsamlet vand fra 12,4 måneder. Ansøger har dog udregnet gødningsmængden ud fra normtal for ind- og afgangsvægt (31 kg - 107 kg). Det ansøgte vægtinterval ligger på 31 kg – 125 kg.

Landbrugets Byggeblad nr. 95.03-03 indeholder en ligning til udregning af en korrektionsfaktor for gødningsmængder ved afvigende vægtinterval for slagtesvin.

$$\begin{aligned} \text{Korrektionsfaktor} &= \frac{(\text{slutvægt} - \text{startvægt}) * 13,32 + (0,1967 * (\text{slutvægt} + \text{startvægt}))}{3023} \\ &= \frac{(125 - 31) * 13,32 + 0,1967 * (125 + 31)}{3023} = 1,3683 \end{aligned}$$

Syddjurs Kommune har, ud fra korrektionsfaktoren, udregnet en gødningsmængde på 3489,2 tons gylle ud fra følgende ligning:

$$\begin{aligned} \text{Gødningsmængde pr. år} &= \left(5000 \text{ slagtesvin} * 0,51 \frac{\text{ton}}{\text{dyr}} \right) * 1,3683 = 3489,165 \text{ ton} + 115 \text{ ton vaskevand} \\ &= 3604,165 \text{ ton gylle} \end{aligned}$$

Syddjurs Kommune har udregnet opbevaringskapaciteten til at være 9,2 måneder. Herudover kommer opbevaringskapaciteten i gyllekanaler.

Syddjurs Kommune vurderer, at den ansøgte produktion lever op til krav om BAT med hensyn til opbevaring af husdyrgødning, idet BREF-dokumentet er sammenholdt med følgende: Gyllebeholderne er opført, så de kan modstå mekaniske, termiske samt kemiske påvirkninger. Beholderens bund og vægge vil være tætte og beskyttet mod tæring. Gyllebeholderne er underlagt generelle lovkrav med hensyn til 10 års beholderkontrol, opbevaringskapacitet og overdækning (flydelag og tilhørende føring af logbog). Syddjurs Kommune mener ikke der er belæg for at stille skærpede krav til opbevaringsmåden og opbevaringskapaciteten af husdyrgødningen.

Behandling af husdyrgødning

For at forhindre spild og forurening af jord og grundvand stilles der krav om, at al håndtering foregår under opsyn samt at håndteringen foregår på en sådan måde, at evt. gener for omgivelserne begrænses. F.eks. må gylle (i overensstemmelse med BREF-dokumentet) først omrøres umiddelbart før udbringning, hvormed eventuelle lugtgener reduceres. Syddjurs Kommune vurderer, at behandling af gylle med den beskrevne drift og de stillede vilkår ikke vil give anledning til væsentlig gener for omkringboende, og at bedriften lever op til krav om BAT.

Vilkår til opbevaring og behandling af husdyrgødning:

25. Beholdere til husdyrgødning skal mindst en gang om året tømmes helt, og der skal ske indvendig og udvendig inspektion (om muligt) med henblik på reparation og vedligeholdelse. Inspektionen og evt. tiltag skal noteres i logbogen.
26. Håndtering af gylle skal foregå under opsyn.
27. Gylle må først omrøres umiddelbart før udbringning og bortkørsel.

Udbringning af husdyrgødning - ansøgers redegørelse

Der tilføres ikke gødning til stejlt hældende marker, samt ved vandløbsbrinker. Gødsning sker så tæt som muligt før den maksimale afgrødevækst og optagelse af næringsstoffer finder sted. Der tilføres ikke gødning til jorden, når marken er vandmættet, oversvømmet, frossen eller snedækket. Så vidt muligt udbringes gyllen på hverdage i dagtimerne. Der udbringes efter gældende lovgivning.

Udbringning af husdyrgødning - kommunens bemærkninger og vurdering

Der skal udarbejdes en årlig gødningsplan, hvilket er med til at sikre afbalanceret gødsning og maksimal optagelse af næringsstofferne i gyllen. Hermed tages der eksempelvis hensyn til markernes jordbundsforhold, sædskifte, vanding og afbalancering af afgrødens forventede krav til næringsstoffer. Samtidig afpasses dette i forhold til tilførsel af andre gødningstyper. Der tildeles således kun gødning til afgrøder, som har en kvælstofnorm eller retningsgivende norm for fosfor og kalium. Gødningsregnskab benyttes som journal for udbringning af uorganisk gødning og husdyrgødning på markerne.

Ved udbringning af husdyrgødning er det i hht. BREF-dokumentet BAT, at afstemme den producerede husdyrgødning med udbringningsarealet og afgrødens gødningsbehov, at udbringning af gødning mm. foretages så tæt på det tidspunkt, hvor afgrøden har maksimalt næringsoptag og størst vækst, at man anvender BAT med hensyn til de maskiner man anvender til udbringning og om nødvendigt nedpløjer husdyrgødning, at man ved afgrødehøjde under 10 cm tilstræber at udbringe gødningen under ideelle vejrforhold, dvs. køligt, fugtigt og vindstille vejr eller ved direkte nedfældning, samt at tage højde for udbringningsarealets karakteristika, f.eks. jordens struktur og type, og eventuelle skråninger, klimatiske forhold, regn og vanding, anvendelse og landbrugsmæssig praksis, inklusive eventuelle sædskifter. Der stilles derfor vilkår om udarbejdelse af en årlig gødningsplan. Der stilles ligeledes vilkår om, at gødning så vidt det er muligt skal udbringes i dagtimerne, hvor der er mindre sandsynlighed for at folk er hjemme, samt at undgå udbringning i weekender og helligdage. Kommunen er opmærksom på, at gødning ofte udbringes i en relativ kort og koncentreret periode, og at der i spidsperioder kan forekomme kørsel tidlig morgen og sen aften. Det er endvidere godt landmandskab at være opmærksom på vindretning i forhold til nabohusene.

Ejendommen er underlagt de generelle lovkrav med hensyn til udbringning af gylle. I henhold til Husdyrgødningsbekendtgørelsen og i overensstemmelse med BREF-dokumentet, må der ikke f.eks. ikke køres gylle på stærkt skrånende arealer, og der må ikke køres gylle ud på vandmættet, oversvømmet, frossen eller snedækket areal. Syddjurs finder ansøgers beskrivelse af udbringning af husdyrgødning som værende tilfredsstillende og i overensstemmelse med BAT.

Vilkår til udbringning af husdyrgødning:

28. Dokumentation i form af kvitteringer, gødningsplaner, m.v. opbevares i mindst 5 år og forevises på forlangende.
29. Gødning skal i videst muligt omfang udbringes i dagtimerne, og udbringning i weekender og på helligdage skal så vidt muligt undgås.

Energi og vandforbrug - ansøgers redegørelse

El

Energiforbruget til husdyrproduktionen går til gyllepumpning, gyllekøling samt belysning. Elforbruget før udvidelsen er på 60.000 kWh og efter udvidelsen vil det være på omkring 70.000 kWh. På ejendommen minimeres elforbruget ved:

Tabel 5.

Energikilde	Energiforbrug – nudrift	Energiforbrug – tilladt drift	Forventet energiforbrug – ansøgt drift
Årligt elforbrug	0 kWh	60.000 kWh	70.000 kWh
Årlig egen produktion af energi	0 kWh	Varme fra gyllekølingsanlæg	

Vand

Ejendommen har egen boring hvorfra der forbruges vand til privat forbrug og vand til dyrene, vask af stalde mv. Der forefindes derfor ingen opgørelser over vandforbruget, som derfor er bestemt ud fra standardtal.

Tabel 6.

Vandforbrug	Nudrift	Tilladt drift	Ansøgt drift
Årligt forbrug af drikkevand	0	1400 m ³	2900 m ³
Årlig forbrug af vaskevand til vask af stalde	0	115 m ³	115 m ³
IALT	0	1515 m ³	3015 m ³

Der anvendes følgende tiltag på ejendommen med henblik på vandbesparelse:

Vask af stalde

Ved vask af stalde anvendes iblødsætning, hvorefter staldene vaskes med højtryksrensere med koldt vand. Der anvendes endvidere vandbesparende dysere. Både iblødsætning og vask med højtryksrensere samt vandbesparende dysere reducerer vandforbruget ved vask.

Overbrusningsanlæg

Optimeret styring af overbrusningsanlæg samt anvendelse af vandbesparende dysere.

Vandrør og slanger i stalde

Staldene kontrolleres dagligt for utætheder på vandrør og små reparationer udføres med det samme.

Registrering af vandforbrug

Vandforbruget opgøres en gang om året i forbindelse med årsregnskabet.

Ansøgning om vandindvindingstilladelse behandles separat fra denne godkendelse.

Energi og vandforbrug - kommunens bemærkninger og vurdering

IPPC- og IE-direktiverne kræver, at energieffektivitet indgår i godkendelsesarbejdet på tilsvarende vis som andre miljøparametre. Renere teknologi er derfor et bærende element i husdyrgodkendelsesloven. Renere teknologi sigter blandt andet på at minimere forbrug af energi, vand og andre råvarer per produceret enhed. Ifølge referencedokumentet for bedste tilgængelige teknikker (BREF) der vedrører fjerkræ- og svineproduktion, anvendes der BAT når der er etableret (delvis) lavenergibelysning, eftersyn og rengøring af el-forbrugende systemer (f.eks. ventilatorer) samt temperaturstyring der sikrer temperaturkontrol og minimumsventilation i perioder, hvor der ikke er behov for ret stor ventilation.

I overensstemmelse med ovenstående, og for at forbedre den generelle miljømæssige drift i forhold til ressourcer, stiller Syddjurs Kommune derfor vilkår til, at der til stadighed sker renhold og vedligehold af anlæg og maskiner således, at de altid fungerer optimalt, og at der føres kontrol med forbrug af vand, energi og foder. Generelt anbefaler Syddjurs Kommune, at der tages kontakt til en energikonsulent med henblik på at undersøge muligheden for besparelser på elforbrug og andre energikilder.

El

Det angivne elforbrug med minimering vha. gyllekøling, vurderes af Syddjurs Kommune til at være et rimeligt niveau. Ved jævnlig aflæsning af energimålere kan man hurtigt danne sig et overblik over forbruget og samtidig sikre sig mod uforudsete udgifter. Der stilles vilkår til kvartalsvis kontrol med elforbrug. Aflæsning af el kan eventuelt ske ved at få tilsendt tal fra elselskab. Registreringerne noteres i kontrolrapport, som gemmes i fem år, og som fremlægges tilsynsmyndigheden. Det er Syddjurs Kommunes vurdering at bedriften, jf. oplysningerne fra ansøger, lever op til BAT.

Ventilationen skal fjerne varme og vanddamp fra dyrene samt støv og gødningsgasser. Herved sikres et passende klima for dyr og personale i staldene. De enkelte staldafsnit skal udtørres efter vask og eventuel desinfektion, inden der indsættes nye grise. Hermed undgås at ventilere unødigt, og det undgås, at temperaturen i stalden er for lav og luftfugtigheden er for høj, når der indsættes grise, hvilket kan medføre unødigt svineri i stalden. For at sikre at ventilationsanlægget vedbliver at fungere optimalt, stilles der vilkår om, at vedligeholdelse og eftersyn udføres i henhold til producentens anvisninger for det pågældende anlæg. Der skal derfor sørges for jævnlig inspektion og rengøring af ventilationskanaler og ventilatorer, hvorved snavs mv., som kan yde modstand og forøge strømforbruget, fjernes. Ligeledes skal der gennemføres regelmæssig kontrol af temperatur- og luftfugtighedsfølernes indstilling og nøjagtighed. Der skal føres driftjournal, der inkluderer notering af udført vedligehold, eftersyn og rengøring.

Vedligeholdelsen af ventilationsanlæg influerer endvidere på lugtemissionen, og Syddjurs Kommune vurderer, at de stillede vilkår, udover at sikre lavere temperatur og luftfugtighed, vil nedsætte ikke alene strømforbrug, men også lugtemission fra staldanlægget.

Vand

På baggrund af BREF-dokumentet der vedrører intensiv fjerkræ- og svineproduktion, er det kommunens vurdering jf. redegørelsen fra ansøger, at bedriften overholder BAT, idet BAT bla. er

- Rengøring af dyrestald og udstyr med højtryksrensere efter hver produktionscyklus eller hvert hold.
- Udførelse af regelmæssig kalibrering af drikkevandsanlægget for at undgå spild.
- Registrering af vandbrug gennem måling af forbrug, og
- Detektering og reparation af lækager.

Det angivne vandforbrug er norm for en bedrift af den ansøgte størrelse. Til svineopstaldning løber spulevand typisk ned i gyllesystemet, og det er derfor vigtigt at finde en balance mellem rengøring og brug af så lidt vand som muligt.

Der er stillet vilkår om, at vandmåleren aflæses kvartalsvis. Registreringerne noteres i kontrolrapport, som gemmes i fem år, og fremlægges for tilsynsmyndigheden på forlangende.

Fejl i overbrusningsanlægget kan give risiko for svineri i stierne, idet grisene ikke kan køle sig på anden måde. Dette giver øget ammoniak fordampning og forøget lugt fra stalden. Overbrusningsanlægget skal derfor tilses årligt, således at det benyttes i den grad der er behov for, og ikke bruser unødigt i perioder, hvor der ikke er et øget behov.

Det er kommunens samlede vurdering, at landmanden gennem den beskrevne drift og med de stillede vilkår, overholder kravet om BAT indenfor forbrug af vand og energi.

Vilkår til energi- og vandforbrug, herunder ventilation:

30. Anlæg, der er særligt energiforbrugende, herunder foderfremstillingsanlæg, ventilationsanlæg og overbrusningsanlæg, skal kontrolleres og vedligeholdes, således at de altid kører energimæssigt optimalt. Foderanlæg og ventilation efterses minimum en gang om året. Kontrol og vedligehold noteres i driftjournal.
31. Vedligeholdelse og eftersyn af ventilationssystemerne skal udføres i henhold til producentens anvisninger for de pågældende anlæg. Ventilationssystemer skal renholdes og justeres efter behov, og drives således, at der ikke opstår væsentlige lugt- eller støjgener. Der skal føres driftjournal for udført eftersyn og rengøring af ventilationssystemer.
32. Skorstene/afkast i staldene skal rengøres grundigt og efterses mindst 1 gang årligt. Rengøring og eftersyn noteres i driftjournal.
33. Temperatur- og luftfugtighedsfølere skal, for opretholdelse af korrekt staldtemperatur og luftfugtighed, kontrolleres minimum hver anden måned eller i forbindelse med vask af stalden. Der skal føres driftsjournal for udført vedligehold, eftersyn, rengøring og kontrol af temperatur- og luftfugtighedsmålere.
34. Der skal føres halvårlig kontrol med elforbrug. Noteres i driftjournal.
35. Der skal føres halvårlig kontrol med vandforbrug. Noteres i driftjournal.
36. Drikkevandssystemet skal drives og vedligeholdes således at unødigt spild undgås.
37. Der skal være asfalt eller beton som underlag til ejendommens dieseltanke, som endvidere ikke må placeres i nærheden af afløb, eller med fare for udløb på bar jord.

Management - ansøgers redegørelse

På ejendommen anvendes følgende ledelses- og kontrolrutiner med henblik på styring af husdyrbrugets miljøforhold:

- Alle ansatte introduceres grundigt til nye arbejdsopgaver
- De ansatte deltager i lovpligtige efteruddannelseskurser
- Alle ansatte indgår i teams, hvor sammensætningen af erfarne og nyansatte skal sikre oplæringen
- Vand- og energiforbrug opgøres årligt i forbindelse med regnskabet

- Månedlig opgørelse fra energiselskabet
- Der udarbejdes effektivitetsrapporter over forbruget af foder
- Foderplaner revideres 1-2 om året med foderkonsulent for at sikre optimal foderudnyttelse
- Der er ophængt beredskabsplan, der beskriver forholdsregler i forbindelse med uheld med kemikalier, udslip af gylle eller brand
- Staldene gennemgås dagligt med henblik på at opdage lækager
- Der foretages løbende service på ventilationsanlæg/foderanlæg, elkabler og pumper af autoriseret installatør
- Der foretages løbende service på gyllekølingssystem
- Der foretages rengøring af stalde og ventilationsanlæg efter fastlagt plan
 - Anlæg og tekniske installationer renses, vedligeholdes og udskiftes i en sådan grad, at det sikrer korrekt brug og effekt
- Gyllebeholdere følger reglerne for kontrol minimum hvert 10. år
- Slanger og sprøjteudstyr kontrolleres for utætheder forud for brug
- Der føres logbog over flydelaget på gyllebeholderen
- Der føres sprøjtejournal
- Alle aktiviteter planlægges grundigt
- Anlægget er indrettet på en logisk optimal måde for transporter til og fra ejendommen såvel som den interne fordeling
- Affald fjernes løbende fra ejendommen
- Aftale med firma om rottebekæmpelse på ejendommen

Affaldshåndtering

Beskrivelse af fast affald:

Oplysninger om affaldstyper og mængder samt opbevaring og bortskaffelse heraf:

Tabel 7.

	Mængde nudrift (kg el. tons)	Mængde tilladt drift (kg el. tons)	Mængde ansøgt (kg el. tons)	Opbevaring	Bortskaffelse
Forbrændingsegnet affald ISAG kode: 19.00	0	1 storsæk /14. dag	1 storsæk /14. dag	Maskinhus	Bortskaffes med renovationsfirma fra Hallendrupvej 1

Beskrivelse af døde dyr:

Opbevaring:

- Døde dyr opbevares under kadaverkappe indtil afhentning.

Bortskaffelse:

- Der er indgået aftale med Daka om afhentning af døde dyr
- Døde dyr afhentes efter behov.

Mængder:

- Dødelighedsprocenten i besætningen ligger stabilt omkring 1,8 %

Afhentningssted:

- Afhentningssted er valgt i god afstand fra naboer.
- Afhentningsstedet er valgt på et skyggefuldt sted.
- Afhentningspladsen er sikret mod ådselædende dyr ved at dyrene er overdækket med kadaverkappe.
- Afhentningsstedet er ved fast tilkørselsvej og tilgængelig for afhentningsmateriellet.

Det vurderes at opbevaring af døde dyr lever op til kravene herom og det vurderes at omkringboende naboer ikke vil blive generet af evt. lugt fra døde dyr.

Beskrivelse af pesticider:

- Der opbevares ca. 200 liter pesticider på bedriften (umiddelbart efter køb til sæsonen).
- Pesticider opbevares i aflåst kemikalierum.
- Pesticiderne opbevares i egnede beholdere med tætsluttende låg. Beholderne er tydeligt mærkede med angivelse af indholdet.
- Der indkøbes generelt ikke større mængder af midler end hvad der passer til sæsonenes forbrug. Hermes er lageret som regel næsten tomt i perioden oktober til april.

Beskrivelse af olie-kemikalier:

På ejendommen opbevares dieselolie i en overjordisk tank på 1800 liter.

Beskrivelse af medicin:

Medicin opbevares i køleskab placeret i stalden.

Beskrivelse af olie- og kemikalieaffald:

Der opbevares hverken olie- eller kemikalieaffald på ejendommen.

Generelt registreres affaldsproduktionen tæt og løbende for at give et overblik over mulige nye fokusområder.

Beskrivelse af egen kontrol:

Husdyrbruget varetager selv en del af kontrollen med den daglige drift som er følgende:

- Der udarbejdes obligatorisk gødningsplan med følgende gødningsregnskab
- Der udarbejdes foderplan i samarbejde med svinebrugsrådgivningen til opfølgning på foderforbrug mm.

Bedriftens egenkontrol består primært af det lovpligtige gødningsregnskab, sprøjtejournal, produktionsopgørelser i markbrug og svinehold, driftsregnskab samt egne løbende registreringer.

Ansøger er med i egenkontrolprogrammet "DANISH Produktstandard". Egenkontrolprogrammet sammenfatter kravene til produktion af grise under DANISH. Den omfatter især dyrevelfærd, fødevarerikkerhed og sporbarhed i primærproduktion. Derigennem vil der være kontrol årligt af dyrevelfærd, medicinforbrug mm. til denne produktion er der øget pladskrav, som der vil blive taget højde for ved staldindretning.

Gennemsyn af alle elinstallationer hvert 5. år.

Årligt eftersyn af ventilationsanlæg/fodringsanlæg af autoriseret installatør.

Vand- og varmemeforbrug vil blive fulgt løbende med henblik på at lokalisere eventuelle opståede fejl samt vurdere på muligheden for at reducere forbruget. Eventuelle automatiske foranstaltninger til dette overvejes.

De tekniske installationer og hjælpemidler kontrolleres løbende for at imødegå driftsforstyrrelser og uheld.

- Føring af logbog over flydelag i gyllebeholdere.
- 10-års kontrol af gyllebeholdere.
- Udarbejdelse af mark- og gødningsregnskab
- Føring af sprøjtejournal
- Udarbejdelse af foderplan

Driftsforstyrrelser eller uheld og minimering af risiko

På landbrugsejendomme kan der være risici inden for primært følgende områder:

- Brand
- Gylleudslip fra gyllebeholder samt lækager på gyllesystem
- Uheld ved gylleudbringning
- Strømsvigt
- Oliespild
- Kemikaliespild

Minimering af gener i forbindelse med uheld

For at sikre, at der er procedurer for, hvad der skal foretages i tilfælde af uheld, vil der blive udarbejdet en beredskabsplan, som indeholder:

- Procedurer, som beskriver relevante tiltag med at "stoppe ulykken/uheldet" og begrænse udbredelsen
- Oplysninger om hvilke interne/eksterne personer og myndigheder, som skal alarmeres og hvordan
- Kortbilag over bedriften med angivelse af miljøfarlige stoffer, afløbs- og drænsystemer og vandløb mv.
- En opgørelse over materiel som er tilgængeligt på bedriften, eller som kan anskaffes med kort varsel, som kan anvendes i forbindelse med afhjælpning, inddæmning og opsamling af spild/lækage, som kan medføre konsekvenser for det eksterne miljø

Beredskabsplanen vil ligge på en fast plads med nem adgang hertil for bl.a. medarbejdere, som vil blive vejledt i beredskabsplanen. For at minimere omfanget af eventuelle uheld, er der ophængt vejledning til hvem der skal underrettes og disses telefonnumre. Beredskabsplanen udarbejdes og forefindes på ejendommen når godkendelsen foreligger.

Generelt:

- Anlæg og tekniske installationer renses, vedligeholdes og udskiftes i en sådan grad at der sikres korrekt brug og effekt.
- For at minimere risikoen for uheld, udføres opgaver der kan give anledning her til under opsyn.
- Alle ansatte introduceres grundigt til deres arbejde.

Brand:

- Der forefindes brandslukkere i de enkelte bygninger samt i mejetærsker. Af bilag til beredskabsplanen kommer det til at fremgå, hvor brandslukkerne er placeret.
- Alle elinstallationer efterses. Produktions- og ventilationsanlæg rengøres jævnligt.
- Ved brand kontaktes brandmyndighederne.

Gylleudslip fra gyllebeholder samt lækager på gyllesystem:

- Gyllebeholderne er stabile og kan modstå mekaniske, termiske og kemiske påvirkninger.
- Beholdernes bunde og vægge er tætte.

- Der er ikke spjæld eller lignende mellem fortank og gyllebeholder, da beholdernes højeste niveau er højere end fortankens højeste niveau.
- Gyllebeholderne er underlagt 10-år beholderkontrol, hvilket vil minimere risikoen for sprængning af beholderne.
- Lageret tømmes hvert år og inspiceres visuelt.
- Ved kontrol af flydelaget kontrolleres det at kapaciteten fortsat er tilstrækkelig.
- Påfyldning af gyllevogn foregår under opsyn.
- Gylle suges fra gylletank op i gyllevogn. Derved elimineres risikoen for udslip, da man undgår elpumper som kan fejlaktiveres i forbindelse med gylleopbevaring. Endvidere sikres at der ikke sker utilsigtet udledning og overpumpning af gylle til transportvogn.
- Gyllebeholderne er uden fastmonterede pumper, der ved tekniske fejl eller sabotage kan forårsage gylleudslip til miljøet, hermed er risikoen for utilsigtet gylleudslip minimal.
- Der forefindes rendegraver og bigballer på ejendommen, der vil kunne anvendes til at inddæmme gylleudslip.
- Falck og evt. slamsuger tilkaldes ved udslip
- Kommunen kontaktes ved udslip
- Sker der brud på tanken eller lignende søges strømmen i første omgang dæmmet op med halmballer/jordvold.
- Eget gylleudstyr kan anvendes til at pumpe gylle væk ved uheld
- Hvis en gyllebeholder springer læk, er der mulighed for opbevaring på anden ejendom.
- Gylle udbringes i henhold til gældende regler således, at der ikke er risiko for tilledning af gylle til dræn og vandløb.

Strømsvigt:

- Der er etableret alarmanlæg for temperatur- og elsvigt på samtlige staldafsnit.
- Ventilationssystemet er tilkoblet et automatisk opkald til mobiltelefon i tilfælde af strømsvigt.
- Ved strømsvigt er ventilationssystemet designet således, at alle spjæld i staldene åbner automatisk for at sikre frisk luft til grisene.

Oliespild:

- Maskinhuset er indrettet med fast underlag bestående af beton mv.
- Der forefindes ikke afløb i maskinhuset.
- Der forefindes opsugende materiale (kattegrus, savsmuld mv.) i maskinhuset, som anvendes ved spild af olie.
- Diesel til maskinerne opbevares i overjordisk olietank. Tanken er på 1800 liter. Dieseltanken er placeret på fast underlag.
- Påfyldning af traktor sker altid under opsyn.
- Spild af olie vil straks det konstateres blive opsamlet med sugende materialer.

Kemikaliespild:

- Kemikalier opbevares i lukkede beholdere i kemikalierum mv.
- Der forefindes ikke afløb i kemikalierummet.
- Der findes opsugende materiale (kattegrus, savsmuld mv.) i kemikalierummet, som anvendes ved spild af kemikalier.
- Marksprøjten er monteret med overløbssikring.
- Spild af kemikalier vil straks det konstateres blive opsamlet med opsugende materialer.

Spildevand, herunder regnvand

Ejendommens spildevandsmængde er opgjort for nudriften og den ansøgte drift og fremgår af skemaet nedenfor tillige med oplysning om hvortil vandet afledes.

Tabel 9.

Type	Mængde nudrift	Mængde tilladt drift	Mængde ansøgt drift	Afledes til
Rengøringsvand fra vask af stalde	0	115	115	Gyllebeholder
Sanitært spildevand fra driftsbygning	-	-	-	Behandles på samme måde som husspildevandet. Mekanisk renseanlæg med afløb til nedslivningsanlæg

Management - kommunens bemærkninger og vurdering

Miljø- og ressourcestyring bygger på en helhedsvurdering ud fra et princip om at stræbe mod renere teknologi i landbrugsproduktionen. Det drejer sig om at minimere anvendelsen af energi, næringsstoffer, vand, pesticider osv., således at tabene til omgivelserne bliver så små som muligt under hensyntagen til produktionens lønsomhed. I forhold til BAT skal alle aktiviteter på bedriften planlægges, herunder også levering og udkørsel, således at omgivelserne i øvrigt påvirkes mindst muligt.

Godt landmandskab er en vigtig del af BAT. Selvom det er svært at kvantificere miljøfordele med hensyn til emissionsreduktioner eller reduktioner i brug af energi og vand, er det tydeligt, at ansvarsbevidst driftledelse vil bidrage til en forbedret miljøpræstation. Til forbedring af den generelle miljøpræstation for et intensivt husdyrbrug, er det BAT at udføre alle følgende punkter:

- Identificere og implementere uddannelses- og træningsprogrammer for bedriftspersonale
- Føre journal over vand- og energiforbrug, sammensætning og forbrug af husdyrfoder, og spredning af uorganisk gødning og husdyrgødning på markerne
- Have en beredskabsplan til at håndtere ikke planlagte emissioner og hændelser
- Iværksætte et reparations- og vedligeholdelsesprogram for at sikre, at bygninger og udstyr er i driftsklar stand, samt at faciliteterne holdes rene. Rengøringen skal være medvirkende til, at der i staldene kan opretholdes et højt sundhedsniveau, og risikoen for smitte mellem de forskellige hold minimeres.
- Planlægge aktiviteter på anlægget korrekt, såsom levering af materialer og fjernelse af produkter og spild, samt at
- Planlægge gødning af markerne korrekt.

Landmanden pålægges dokumentation for overholdelse af bestemte konkrete vilkår for husdyrbrugets indretning og drift, og derfor er der stillet vilkår om egenkontrol. De tiltag til egenkontrol og dokumentation af miljøforholdene, som er foreslået i forbindelse med ansøgningen fremgår under de respektive afsnit i miljøredegørelsen. Syddjurs Kommune har i nogle af afsnittene i miljøredegørelsen vurderet, at der er behov for egenkontrol og dokumentation, som ikke fremgår af ansøgning.

På baggrund af de stillede vilkår for kontrol og egenkontrol, herunder udarbejdelse af en beredskabsplan, vurderes det, at der foreligger tilstrækkelige oplysninger og dokumentation til at godkendelsesmyndigheden

ud fra resultatet af egenkontrollen kan vurdere, om de konkrete vilkår egenkontrollen er knyttet til, er overholdt.

Syddjurs Kommune vurderer, at det ansøgte projekt lever op til BAT med hensyn til management, idet BREF-dokumentet er sammenholdt med følgende: Bedriftens medarbejdere uddannes løbende. El- og vandforbrug og anvendelse af handels- og husdyrgødning registreres. Jævnlig ren- og vedligeholdelse er beskrevet. Der er desuden installeret overbrusningsanlæg, der forbedrer gødeadfærden hos grisene, således at overfladen med potentiel ammoniakfordampning bliver mindre. Gødningsplanlægning sker efter gældende regler. Udarbejdelse af beredskabsplan opfattes af kommunen som værende BAT, idet udarbejdelsen af planen gør, at man får vurderet og gennemtænkt forskellige former for procedurer ved diverse uheld, således at eventuelle skader ved uheld kan minimeres. Der er derfor sat vilkår om, at der skal foreligge en beredskabsplan.

Affaldshåndtering

Det er BAT at registrere affaldsproduktionen og derved skaffe sig et overblik over eventuelle indsatsområder, hvor man kan minimere affaldsproduktionen. Derfor skal man på ejendommen registrere affaldsproduktionen. Bedriften er omfattet af reglerne i affaldsbekendtgørelsen, og affaldsproduktionen skal registreres efter de gældende regler. Affald skal håndteres og bortskaffes efter det til enhver tid gældende erhvervsaffaldsregulativ for kommunen, hvilket blandt andet betyder, at oplag af affald må ikke medføre forurening eller risiko for forurening af omgivelserne, herunder af jord, vandområder, grundvand, luft eller kloak, eller medføre uhygiejniske forhold.

Der gøres opmærksom på, at der skal foreligge kvitteringer på aflevering af de forskellige typer af affald. Kommunen anbefaler, at ansøger henvender sig til affaldskonsulent ved Reno Djurs I/S med henblik på at få gratis råd om affaldshåndtering. Kommunen vurderer at bedriftens affald kan håndteres og bortskaffes i henhold til kommunens affaldsregulativ samt, at såfremt døde dyr opbevares og afhentes i henhold til den til enhver tid gældende lovgivning, vil opbevaring af døde dyr ikke give anledning til uhygiejniske forhold. Syddjurs kommune vurderer på baggrund af ovenstående, at risikoen for forurening fra oplag og håndtering af affald er reduceret til et acceptabelt niveau. Der stilles derfor ikke vilkår om en øget registrering af affaldsproduktionen.

Driftsforstyrrelser eller uheld og minimering af risiko

En væsentlig risikofaktor er uheld i forbindelse med overførslen af gylle. Det skal derfor sikres, at der ikke pumpes gylle udenfor tanken, ligesom overførslen skal ske under opsyn. Dette gør sig ligeledes gældende ved tankning af diesel.

Der er mere end 100 meter til nærmeste åbne vandløb, der er beliggende nordøst for anlægget. Nærmeste vandløb er Halling bæk. Vandløbet er ikke omfattet af naturbeskyttelseslovens § 3. Nærmeste beskyttede vandløb ligger ca. 935 m syd for anlægget. Der ligger en sø omfattet af naturbeskyttelseslovens § 3 ca. 274 m nordøst for ejendommens gyllebeholdere. På grund af afstanden til de nærmeste § 3 vandløb og med det stillede vilkår om, at der altid skal være egnet materiale på ejendommen til opsamling af spild, er det vurderet, at vandløb og søer er sikret tilstrækkeligt mod eventuelle ulykker med gylleudslip.

Der skal udarbejdes en beredskabsplan, som fastlægger håndteringen af situationer med potentiel forureningsrisiko. Udover at være BAT, så er det Syddjurs Kommunes opfattelse, at en beredskabsplan vil være til stor hjælp for landmanden, såfremt der skulle ske uheld, både med hensyn til små hændelser som f.eks. oliespild og store hændelser som f.eks. brand, hærverk o.l.

Af beredskabsplanen skal fremgå, at akut forurening som følge af driftsuheld eller andet straks skal anmeldes til Alarmcentralen, og efterfølgende skal tilsynsmyndigheden (Syddjurs Kommune) kontaktes. Planen skal ikke kun omfatte de uheld, der kan ske på selve ejendommen, men skal ligeledes omfatte f.eks. beredskab i forbindelse med transport af gylle mellem ejendom og marker. Planen skal ajourføres og gennemgås med de ansatte mindst 1 gang årligt, og planen skal gennemgås med nyansatte, når de tiltræder. Efter hver ajourføring skal beredskabsplanen indsendes til tilsynsmyndigheden og Syddjurs Kommune samt Beredskabet skal underrettes, når der sker væsentlige revideringer af planen.

Endvidere er planen kun anvendelig, hvis man har adgang til den. Der stilles derfor krav om, at den skal være let tilgængelig og synlig. Syddjurs Kommune vurderer, at risikoen for driftsforstyrrelser og uheld, som vil forårsage væsentlig forurening af miljøet, kan begrænses ved at foretage egenkontrol på ejendommen og ved vedligeholdelse af staldanlæg og landbrugsmaskiner.

Spildevand, herunder regnvand

Idet spildevand fra rengøring af stalde og lignende ledes til gyllebeholder, vurderer Syddjurs Kommune, at spildevand fra stald bortledes miljømæssigt forsvarligt. Syddjurs Kommune vurderer, at det er miljømæssigt forsvarligt, at aflede vand fra vaskepladsen til gyllebeholder, såfremt der *ikke* foretages affedtning/vask af olierede maskindele. Såfremt der foretages affedtning/vask af olierede maskindele, skal der etableres olieudskiller på afløbet inden spildevand ledes til gyllebeholder. Der stilles ikke yderligere vilkår om nedsivning af tagvand fra driftsbygninger, da der er tale om eksisterende byggeri.

Vilkår vedrørende management:

38. Virksomheden skal indrettes og drives, så spild og andet ukontrolleret udslip af forurenende stoffer forhindres eller forebygges, og sådan at skadernes omfang begrænses, hvis der alligevel sker uheld. Der skal således altid være egnet materiale på ejendommen til opsamling af spild.
39. Der skal til enhver tid foreligge dokumentation for, at affald bortskaffes miljømæssigt forsvarligt og efter kommunens regulativer. Virksomhedens medicinaffald, veterinært affald mv. skal opbevares utilgængeligt for uvedkommende. Medicin (lægemidler) må ikke opbevares sammen med levnedsmidler eller foderstoffer.
40. Tankning af diesel skal foregå under opsyn.

Vilkår vedr. driftsforstyrrelser og uheld

41. Beredskabet skal straks underrettes om driftsforstyrrelser eller uheld, der medfører forurening af omgivelserne eller indebærer en risiko for det. En skriftlig redegørelse for hændelsen skal være tilsynsmyndigheden i hænde senest en uge efter, at den er sket. Det skal fremgå af redegørelsen, hvilke tiltag der vil blive iværksat for at hindre lignende driftsforstyrrelser eller uheld i fremtiden.

Underretningspligten fritager ikke virksomheden for at afhjælpe uheld.

42. Der skal udarbejdes en beredskabsplan eller driftsforskrift, som fortæller hvornår og hvordan, der skal reageres ved uheld, som kan medføre konsekvenser for det eksterne miljø. Beredskabsplanen skal foreligge, inden miljøgodkendelsen tages i brug. En kopi indsendes til Syddjurs Kommune.

Beredskabsplanen skal som minimum indeholde:

- a. Procedurer som beskriver relevante tiltag med henblik på at "stoppe ulykken/uheldet" og begrænse udbredelsen.
 - b. Oplysninger om hvilke interne/eksterne personer og myndigheder der skal alarmes og hvordan.
 - c. Kortbilag over bedriften med angivelse af miljøfarlige stoffer, afløbs- og drænsystemer og vandløb mm.
 - d. En opgørelse over materiel, der er tilgængeligt på bedriften, eller som kan skaffes med kort varsel, der kan anvendes i forbindelse med afhjælpning, inddæmning og opsamling af spild/lækage, som kan medføre konsekvenser for det eksterne miljø. Herunder oplysninger om telefonnumre til kontaktpersoner.
43. Beredskabsplanen revideres/kontrolleres sammen med de ansatte mindst 1 gang årligt. Den skal være let tilgængelig og synlig for ansatte og øvrige, der færdes på ejendommen. Beredskabsplanens indhold og opbevaringssted skal være kendt af virksomhedens ansatte og udleveres til evt. indsatsleder/miljømyndighed i forbindelse med uheld, forureninger, brand og lignende.
 44. Driftsforstyrrelser, som har betydning for det ydre miljø skal fremgå af driftsjournalen med tidspunkt mm for eventuelle hændelser.

Vilkår vedr. spildevand fra drift:

Ingen specifikke vilkår

Kommunens samlede BAT-vurdering

I forløbet frem mod denne konkrete ansøgning, er der foretaget forskellige økonomiske og miljømæssige beregninger på udvidelsen af dyreholdet. Det endelige ansøgningsmateriale beror på projektilpasninger, der for nogle vedkommende er betegnet som BAT. Det er vurderet, at det ikke er økonomisk proportionalt at kræve eksisterende stalde renoveret på nuværende tidspunkt, da de eksisterende staldanlæg næsten lige har undergået en omfattende renovering af inventar og dermed vil kunne holde en del år endnu. Syddjurs Kommune vurderer, at der med ovennævnte til- og fravalg er taget de nødvendige forholdsregler under hensyn til økonomisk proportionalitet. Syddjurs Kommune vurderer derfor, at der for det ansøgte projekt i tilstrækkeligt omfang er redegjort for, at projektet opfylder BAT.

Kommunen vurderer sammenfattende, at det opnåede niveau for BAT, med hensyn til staldteknologi, foder, forbrug af vand og energi, opbevaring/behandling af husdyrgødning og udbringning af husdyrgødning samt management, og med de vilkår, der er stillet i denne godkendelse, lever op til niveauet for BAT for en ejendom med den pågældende husdyrproduktion og størrelse. Det skal bemærkes, at BAT-vurderingen er foretaget som en selvstændig vurdering uden hensyn til, om beskyttelsesniveauerne i husdyrbrugsloven er overholdt.




Gener fra anlæg

Lugt - ansøgers redegørelse

Staldanlægget er beliggende omkring 3, 1 km syd for Voldum, der er nærmeste byzone. Nærmeste samlede bebyggelse er Hyacintvej 26, 8543 Hornslet ca. 319 m øst for staldanlægget. Den nærmeste nabobeboelse på en ejendom uden landbrugspligt er ligeledes Hyacintvej 26.

Der er ikke anvendt særlige teknologier til begrænsning af lugt. I det elektroniske ansøgningssystem er afstand fra lugtcentrum til henholdsvis eksisterende eller fremtidig byzone/sommerhusområde, samlet bebyggelse og enkelt bolig opmålt. For alle tre kategorier, er genekriteriet for lugt overholdt (se tabel 10).

Tabel 10.

Bebyggelse	Kumulation	Model	Ukorrigeret geneafstand (ansøgt)	Ukorrigeret geneafstand (nudrift)	Korrigeret geneafstand (ansøgt)	Korrigeret geneafstand (nudrift)	Vægtet gennemsnitsafstand	Bort-screenet	Genekriterie overholdt
+  Hyacintvej 26	0	NY	140,74	0,00*	140,74	0,00*	348,32	Ja	Ja
+  Hyacintvej 26	0	NY	303,46	0,00*	303,46	0,00*	347,98	Nej	Ja
+  Voldum By, Voldum	0	NY	417,45	0,00*	417,45	0,00*	3.118,82	Ja	Ja

Lugt - kommunens bemærkninger og vurdering

Lugt fra staldanlæg

Husdyrgodkendelsesloven fastlægger et bestemt beskyttelsesniveau for lugt fra staldanlæg. Vurdering af om den ansøgte produktion lever op til husdyrgodkendelseslovens krav med hensyn til lugtgener, baseres på beregning af lugtgeneafstande i det elektroniske ansøgningssystem. Lugtgeneafstanden er et udtryk for, hvor langt væk fra produktionen, der vil opleves uacceptable lugtgener. Lugtemissionen beregnes ikke som et gennemsnit i løbet af året, men på baggrund af perioder med spidsbelastning. Der anvendes derfor oplysninger om den maksimale belægning, som for mange dyretyper er angivet i 1000 kg dyr på stald.

Beregningerne for den ansøgte produktion (tabel 10) viser, at der i byzone længere væk end 417,45 meter fra staldanlægget ikke vil være væsentlige lugtgener fra stalden. I samlet bebyggelse længere væk end

303,46 meter vil der ikke være væsentlige lugtgener, og i enkelt bolig længere væk end 140,74 meter vil der ikke være væsentlige lugtgener. I alle tre tilfælde, er den mindste afstand fra anlægget større end geneafstanden, og husdyrgodkendelseslovens krav til geneafstand med hensyn til lugt fra stald er således overholdt.

For at begrænse lugtindholdet i den bortventilerede luft fra stald stilles der vilkår om at sikre en god staldhygiejne, og for at sikre omkringboende mod væsentlige lugtgener, er der stillet vilkår om dokumentation for overholdelse af lugtgenekriterier ved kommunens forlangende, og om afhjælpende foranstaltninger, hvis kommunen vurderer, at der opstår væsentlige lugtgener.

Lugt ved håndtering og udbringning af gylle

Udover selve staldanlægget, kan håndtering af gødning uden for staldanlægget, herunder udslusning til opbevaringsanlæg, omrøring og overpumpning til gyllevogn, også give anledning til lugt. Gylletankene er placeret i tilknytning til staldanlægget, og med den lovpligtige overdækning af gyllebeholderen i form af tæt flydelag vil lugtgener fra opbevaring af gylle være begrænset.

I forbindelse med omrøring og udbringning af gylle vil der opstå lugtgener af kortere varighed. De to gyllebeholdere og størstedelen af bedriftens udspretningsareal er placeret relativt isoleret. Omrøring og udbringning af gylle vil derfor næppe påvirke mange i lokalområdet.

Det vurderes ud fra ovennævnte beregninger, at ejendommens lokaliseringsforhold er tilfredsstillende for et landbrug af denne størrelse, og med de stillede vilkår vurderer Syddjurs Kommune, at den ansøgte produktion ikke vil give anledning til væsentlige lugtgener for omkringboende til produktionen.

Fluer og skadedyr - ansøgers redegørelse

- Den generelle bekæmpelse af skadedyr sker ved, at der generelt holdes rent og ryddeligt i og omkring ejendommen, og ved at foderspild og rester fjernes.
- Bekæmpelse af skadedyr foretages efter anvisninger fra Statens Skadedyrslaboratorium.
- Der er aftale med Mortalin.
- Der vil blive anvendt rovfluer i staldene. Der indgås fast aftale med leverandør.
- Biologisk fluebekæmpelse foretages efter anvisninger fra Statens Skadedyrslaboratorium.
- Der holdes en høj hygiejnestandard i staldene.

Fluer og skadedyr - kommunens bemærkninger og vurdering

I forbindelse med dyreholdet kan der forekomme gener fra skadedyr (rotter, mosegrise mv.), som straks skal afhjælpes, samt gener fra fluer, som skal bekæmpes effektivt, hvorfor der stilles vilkår herom. Det er oplyst, at der holdes en høj hygiejnestandard på udenomsarealer såvel som i staldene, hvilket er med til at holde fluegener nede på et minimum. Hvis der i forbindelse med dyreholdet observeres gener fra skadedyr (rotter med videre), er der sat vilkår om at disse straks skal afhjælpes. Syddjurs Kommune vurderer, at ved overholdelse af disse vilkår, vil den ansøgte produktion ikke medføre væsentlige problemer med fluer eller andre skadedyr. Bemærk at retningslinjerne fra Statens Skadedyrslaboratorium opdateres 1 gang årligt.

Støj - ansøgers redegørelse

Der kan forekomme støj fra følgende kilder:

- Ventilationsanlæg
- Højtryksrensere
- Korntørringsanlæg
- Kornmølle

- Transport til og fra ejendommen (se afsnit vedr. transport)

Driftsperiode og tiltag for støjkluder – af følgende skema fremgår driftsperioderne og placeringen af støjkluder på ejendommen:

Tabel 11.

Støjkilde	Placering	Tidsinterval	Tiltag mod støjkluder
Ventilationsanlæg	Stald	Ventilationsanlæg kører alle døgnets 24 timer med varierende effekt. Svinestalden har mekanisk frekvensstyret ventilation med et moderat støjniveau – især ved nattetid, hvor ventilationsbehovet er lille.	Ventilationsanlægget er placeret inden døre og forventes derfor ikke at påføre omgivelserne støj.
Højtryksrensere	Brug af højtryksrensere til vask af stalde sker inden døre	Højtryksrensere anvendes ca. 8 gange om året i forbindelse med rengøring af stalde. Rengøring sker i dagtimerne.	Indendørs.
Korntørringsanlæg	Foderlade, der anvendes varme fra gyllekølingsanlæg	Korntørringsanlægget kører primært i høstsæsonen i dagtimerne, hvor luftfugtigheden er lav. Der tørres så vidt muligt kun i dagtimerne.	
Kornmølle	Foderlade	Fodermøllen kører 4 gange i døgnet.	
Transport til og fra ejendommen bl.a. aflæsning af foder og ind- og udlevering af grise		Der kan lejlighedsvis forekomme støj ved af- og pålæsning af grise.	

Støj - kommunens bemærkninger og vurdering

Virksomhedens primære støjkluder er ventilationsanlægget, foderanlægget og højtryksrensere. De fleste af disse funktioner opererer i lukkede bygninger. Derudover kan der forekomme støj fra transport. Da afstanden til nærmeste nabo er over 300 m er det vurderet, at det ansøgte ikke vil give en øget støjpåvirkning af omgivelserne, som vil virke generende for de omkringboende.

På baggrund af ovenstående, er det ikke fundet nødvendigt at kræve en støjmåling udført. Dog fastsættes der vilkår om, at anlægget skal overholde de vejledende støjgrænser for det åbne land (område type 3 jf. Miljøstyrelsens vejledning om ekstern støj fra virksomheder). Såfremt der skulle opstå gener for de omkringboende, eller såfremt tilsynsmyndigheden finder det nødvendigt, kan der kræves udført støjmålinger efter nærmere definerede anvisninger.

Syddjurs Kommune vurderer, at de generelle regler vedrørende støj er tilstrækkelige, og vilkår om støj er derfor baseret på Miljøstyrelsens anbefalede niveau. Der er stillet vilkår om, at såfremt Syddjurs Kommune vurderer det nødvendigt, kan der kræves, at virksomheden for egen regning dokumenterer, at støjbidraget ikke overskrider niveauet i de generelle regler. Støjmålingen kan kun kræves udført en gang årligt, medmindre seneste måling viser, at støjvilkårene ikke overholdes. Støjgrænserne vedrører de stationære støjkilder. Normal kørsel med traktorer og landbrugsmaskiner i dagtimerne er ikke omfattet af støjgrænserne i vilkårene.

Syddjurs Kommune vurderer samlet, at støj fra produktionen på ejendommen ikke giver anledning til væsentlig gene for de omkringboende.

Støv - ansøgers redegørelse

- Al indblæsning af foder sker via lukkede rørsystemer. Der er således ingen kilder til væsentlige støvgener for naboerne.
- Da støv ikke hidtil har været et problem, forventes det heller ikke fremover. Der er samtidig forholdsvis langt til naboer.
- Ejendommens drift forventes ikke at kunne medvirke til væsentlige støvgener.

Støv - kommunens bemærkninger og vurdering

Støvgener fra gården forventes ikke at give væsentlige problemer. Dog henvises der til god landmandspraksis, således at støvgener begrænses mest muligt. Dette kan blandt andet gøres ved, at al transport til og fra virksomheden foregår ved hensynsfuld kørsel, og ved at alle aktiviteter på bedriften planlægges, så omgivelserne påvirkes mindst muligt.

Syddjurs Kommune vurderer hermed, at der ikke vil være væsentlige støvgener fra produktionen, men stiller vilkår til, at såfremt der opleves gener, skal der udarbejdes en handlingsplan til minimering heraf.

Lys - ansøgers redegørelse

Der er ophængt lamper ved stuehus, ved mandskabsrum og ved ind- og udleveringsramper. Lyset vil være tændt efter behov. Der er ingen udendørsbelysning der har fjernvirkning, intet lys er censorstyret men tændes manuelt efter behov.

Lys - kommunens bemærkninger og vurdering

Der er ingen nabobeboelser i umiddelbar nærhed af staldanlægget, hvorfor lyset ikke forventes at medføre gener for omkringboende. Syddjurs Kommune vurderer, at eventuelle lysgener fra virksomheden vil være begrænset, da lyset i stalden hovedsagelig vil være tændt i arbejdstiden, og da udendørslys tændes manuelt og efter behov. På baggrund af ovenstående forventer Syddjurs Kommune ingen væsentlige problemer med lysforhold. Dog fastsættes der vilkår om, at såfremt der skulle opstå gener for de omkringboende, eller såfremt kommunen finder det nødvendigt, skal virksomheden lade foretage undersøgelse af forskellige lyskilder, således at gener fra lyset uden for ejendommen kan minimeres.

Transport - ansøgers redegørelse

Af følgende skema vises en oversigt over transporttyper og over antallet af transportere i nudrift og ansøgt drift.

Tabel 12.

Transporttype	Antal årlige transportere	Antal årlige transportere i	Indenfor normal	Forskel i antallet af	Forskel i antallet af

	pt.	ansøgt drift	arbejdstid	transporter	transporter
Lastbiltransporter					
Valle	36	52	Ja	52	16
Døde dyr	52	52	Ja	52	0
Brændstof (diesel)	2	2	Ja	2	0
Slagtesvin ind	14	14	Ja	14	0
Slagtesvin ud	40	40	Ja	40	0
Traktortransporter					
Gyllekørsler	60	107	Ja	107	47
Korn	50	50	I høst fra egne marker	50	0
Soya	15	25		25	10
I alt					
	269	342	-	342	73

Transport - kommunens bemærkninger og vurdering

Af ansøgers skema fremgår den forventede stigning i transporter. Syddjurs Kommune har ikke vurderet at der skal stilles yderligere vilkår hertil. Når antallet af transporter udregnes, er der tale om en stigning fra 269 til 342 transporter mellem den tilladte (aktuelle) drift – en stigning på 73 transporter svarende til omtrent 27 %. I overensstemmelse med ansøgningens beskrivelse af transport og stillede vilkår, vil størstedelen af transporterne ske indenfor normal arbejdstid og i udbringningsperioden. Da størstedelen af transporterne er gyllekørsler, vurderer Syddjurs Kommune at transport, med de stillede vilkår, ikke vil medføre væsentlige øgede gener, da gyllekørsler er tidsbegrænset til en kort periode om året.

Vilkår til minimering af gener fra anlæg:

45. Driften må ikke medføre væsentlige gener for omboende, herunder gener fra, lys, støv, støj, transport eller lignende.
46. Der skal til stadighed tilstræbes vedligeholdelse, renholdelse og ryddelighed på virksomhedens indendørs og udendørs arealer, således at der ikke opstår risiko for tilhold af skadedyr.
47. Der skal foretages effektiv fluebekæmpelse som minimum i overensstemmelse med de nyeste retningslinjer fra Skadedyrlaboratoriet, Aarhus Universitet. Bekæmpelse skal desuden foretages på Syddjurs Kommunes forlangende.
48. Landbrugsdriften på ejendommen må ikke give anledning til lugtgener, som af Syddjurs Kommune vurderes til at være væsentlige, uden for ejendommens areal.
49. Såfremt tilsynsmyndigheden vurderer, at driften giver anledning til flere anlægsgener for omboende end forventet, skal virksomheden lade udarbejde en handlingsplan for nedbringelse af generne, som godkendes af kommunen, og derefter gennemføre denne. Samtlige udgifter i forbindelse med ovennævnte afholdes af virksomheden.
50. Den eksterne støjbelastning fra landbrugsdriften på ejendommens bygningsparcel, må i intet punkt - målt på nærmeste nabobeboelse med tilhørende arealer i tilknytning til boligen - overstige nedenstående værdier. De angivne værdier for støjbelastningen er de ækvivalente, korrigerede lyd niveauer i dB(A).

	Tidsrum		Midlingstid
Hverdage	kl. 07.00 -18.00	55 dB(A)	8 timer
Lørdage	kl. 07.00 -14.00	55 dB(A)	7 timer
Lørdage	kl. 14.00 -18.00	45 dB(A)	4 timer
Søn- og helligdage	kl. 07.00 -18.00	45 dB(A)	8 timer
Aften	kl. 18.00 -22.00	45 dB(A)	1 time
Nat	kl. 22.00 -07.00	40 dB(A)	½ time

Miljøstyrelsens vejledning nr. 5/1984 "Ekstern støj fra virksomheder"

Brugen af landbrugsredskaber i marken er undtaget fra støjgrænserne. Målingerne/beregningerne skal foretages på/for de mest støjbelastede områder udenfor virksomhedens grund og under de mest støjbelastede driftsforhold - eller efter anden aftale med miljømyndigheden.

Tilsynsmyndigheden kan kræve dokumentation for, at grænseværdierne for støj er overholdt, dog højst 1 gang årligt, medmindre den seneste kontrol viser, at vilkåret herover ikke kan overholdes. Dokumentationen skal sendes til tilsynsmyndigheden sammen med oplysninger om driftsforholdene under målingen/beregningen. Målingerne/beregningerne skal udføres og rapporteres som "Miljømåling – ekstern støj" af en enhed, som er optaget på Miljøstyrelsens liste over godkendte laboratorier. Virksomhedens støj skal dokumenteres ved måling eller efter gældende vejledninger fra Miljøstyrelsen.

Vilkår vedr. transport:

51. Transport skal i videst muligt omfang foregå indenfor normal arbejdstid.
52. Ved transport af husdyrgødning på offentlige veje skal transportvognens åbninger være forsynet med låg eller lignende, således at spild ikke kan finde sted. Skulle der alligevel ske spild, skal gødningen straks opsamles, og der skal efterfølgende rengøres.

Forurening fra anlæg

Ammoniak og natur - ansøgers redegørelse

Det generelle ammoniakreduktionskrav er som udgangspunkt fastsat til 30 % beregnet i forhold til referencetalde på baggrund af normtal fra 2005/2006. Kravet gælder kun for udvidelser, nye stalde og stalde der renoveres. Det ansøgte dyrehold udgøres af slagtesvin. For denne produktion er det generelle ammoniakkrav fastsat til 30 %. Det er kun udvidelsen af dyreholdet, der skal overholde kravet om 30% reduktion i forhold til referencetalde. Den del af dyreholdet der er omfattet af § 10 tilladelsen, er ikke omfattet af kravet.

Af IT-ansøgningen fremgår, at kravet til 30 % ammoniakreduktion er opfyldt.

Nærmeste kategori 1 natur ligger mere end 10 km fra anlægget. Totaldepositionen er beregnet til 0,0 kg N. Totaldepositionen over en 8 årig periode er beregnet til 0,0 kg N.

Nærmeste kategori 2 natur ligger ca. 3,5 km fra anlægget. Totaldepositionen er beregnet til 0,0 kg N. Totaldepositionen over en 8 årig periode er beregnet til 0,0 kg N.

Nærmeste kategori 3 natur ligger ca. 330 m fra anlægget. Merdepositionen er beregnet til +0,4 kg N. Totaldepositionen over en 8 årig periode er beregnet til 0,4 kg N.

Ammoniak og natur - kommunens bemærkninger og vurdering

Ammoniak fra staldanlæg

Projektet vil medføre en beregnet totalemission fra stald og lager på ca. 2366,57 kg N/år, hvilket svarer til en meremission på 2366,57 kg N/år i forhold til nudrift og en meremission på ca. 1155,14 kg N/år i forhold til den tilladte (aktuelle) drift.

Vurdering af påvirkninger på naturområder jf. husdyrgodkendelsesbekendtgørelsens bilag 3. Beskyttelsesniveauet for ammoniak fremgår af følgende tabel:

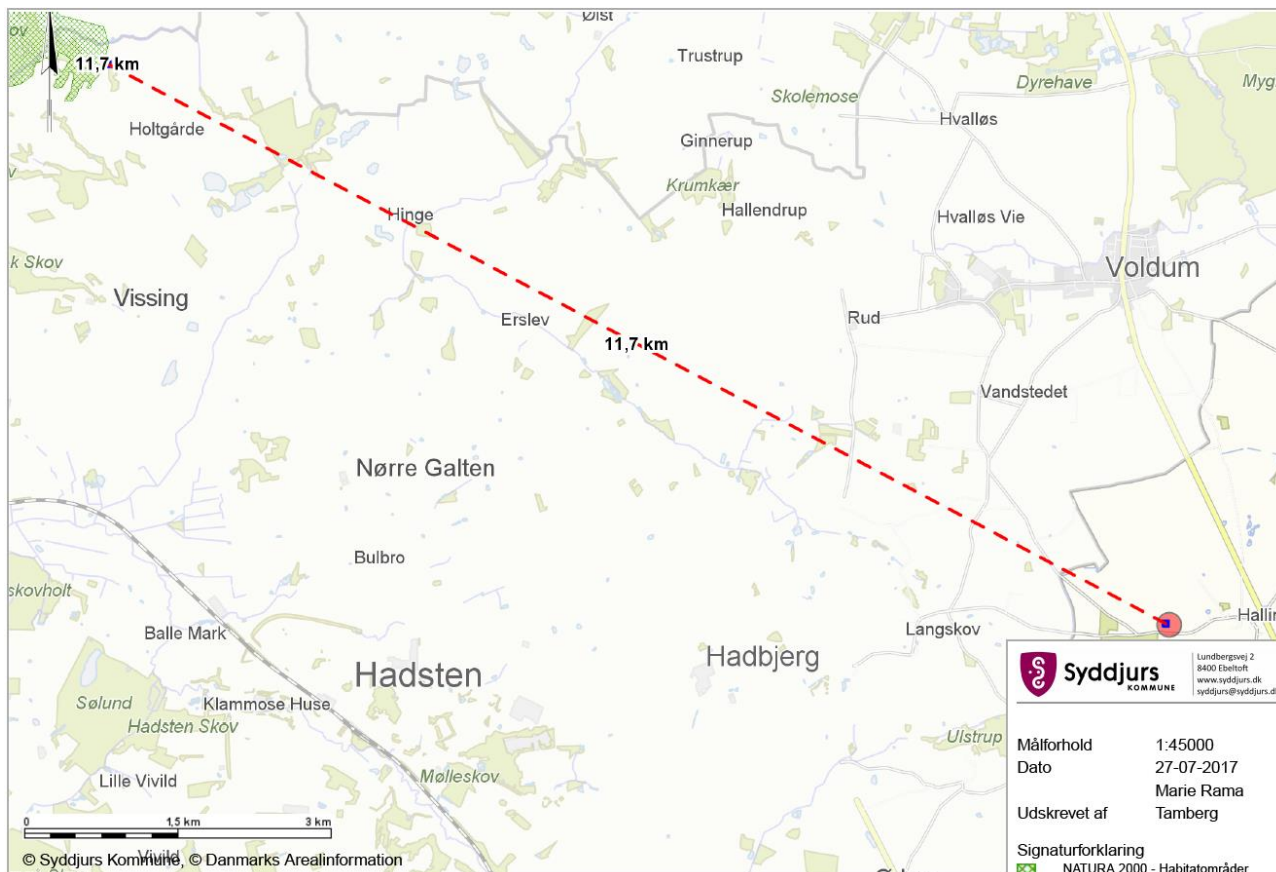
Tabel 14.

Naturtyper	Fastsat beskyttelsesniveau
Kategori 1. § 7 stk. 1, nr. 1	Max. totaldeposition afhængig af antal husdyrbrug i nærheden*): 0,2 kg N/ha/år ved > 1 husdyrbrug 0,4 kg N/ha/år ved 1 husdyrbrug 0,7 kg N/ha ved 0 husdyrbrug.
Kategori 2. § 7 stk. 1, nr. 2	Max. totaldeposition på 1,0 kg N/ha pr. år.
Kategori 3. Heder, moser og overdrev, som er beskyttet af naturbeskyttelseslovens § 3, og ammoniakfølsomme skove.	Max. merdeposition på 1,0 kg N/ha pr. år. Kommunen kan tillade en merdeposition, der er større end 1,0 kg N/ha pr. år, men ikke stille krav om mindre merdeposition end 1,0 kg N/ha pr. år.

Kategori 1-natur

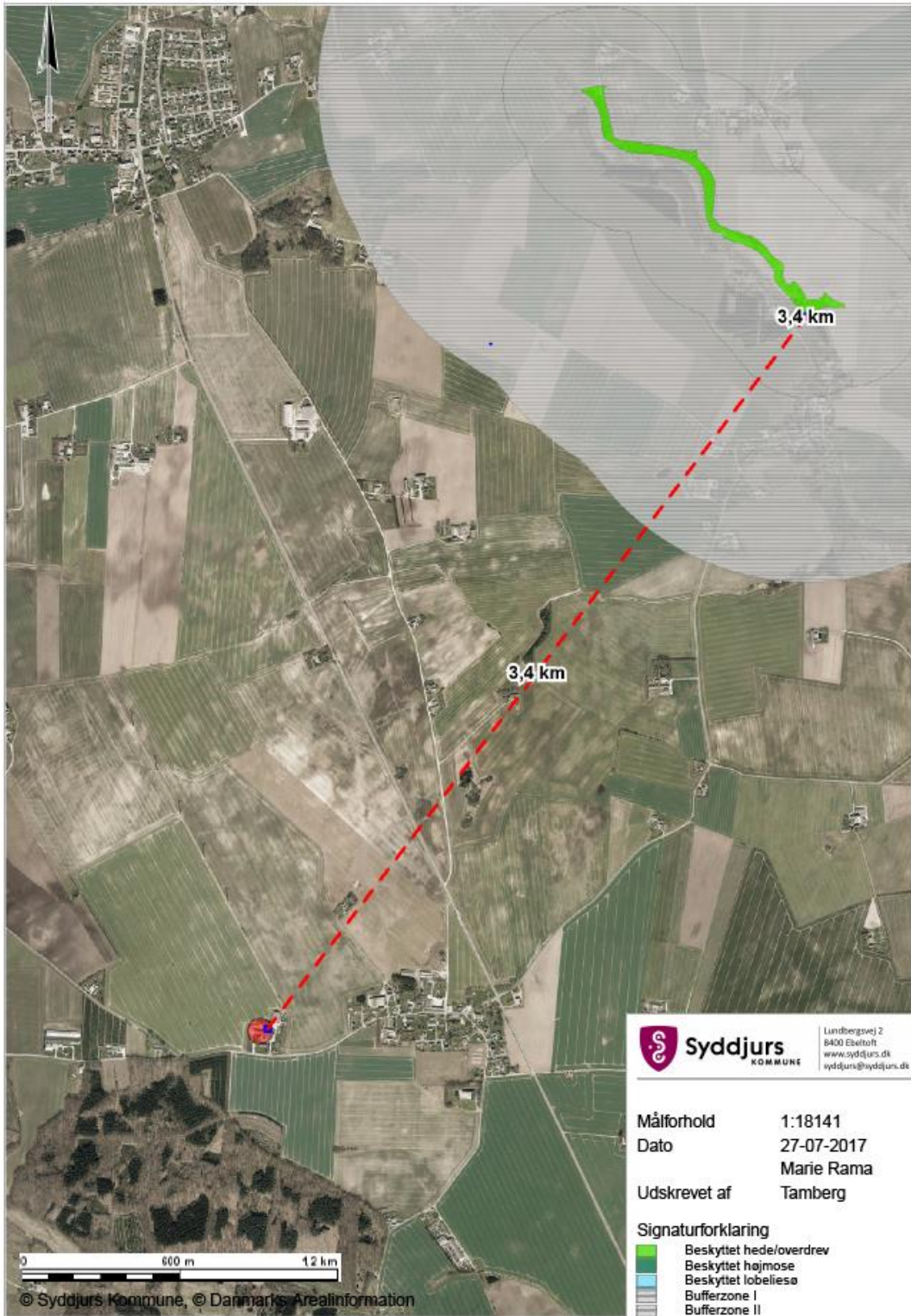
Kategori 1-natur omfatter de ammoniakfølsomme Natura 2000-naturtyper, som indgår i udpegningsgrundlaget for Natura 2000-områderne. De er kortlagt af Naturstyrelsen i forbindelse med Natura 2000-planlægningen.

Nærmeste kategori 1-natur er habitatområdet "Bjerre Skov og Haslund Skov", der er beliggende ca. 11,7 km nordvest for anlægget. Udpegningsgrundlaget for området fremgår af bilag 4. Der er beregnet en totaldeposition fra anlægget på 0,0 kg N/ha til flere punkter i området og beskyttelsesniveauet er dermed overholdt.



Kategori 2-natur

Kategori 2-natur udgøres af ammoniakfølsomme områder udenfor Natura 2000-områder, nærmere bestemt højmoser, lobeliesøer samt heder større end 10 ha, som er omfattet af naturbeskyttelseslovens § 3. Nærmeste kategori 2 natur er hede/overdrev beliggende ca. 3,4 km nordøst for anlægget. Der er beregnet en totaldeposition på området på 0,0 kg N/ha/år. Beskyttelsesniveauet er dermed overholdt.



Kategori 3-natur

Kategori 3-natur udgøres af øvrige ammoniakfølsomme § 3-arealer, som minimum heder, moser og overdrev, samt ammoniakfølsomme skove. Nærmeste kategori 3-natur en potentielt ammoniakfølsom skov (Halling Skov) beliggende ca. 105 m syd for anlægget. Syddjurs Kommune har ved en besigtigelse vurderet

at det kun er den sydlige del af skoven der er ammoniakfølsom. Grænsen for den ammoniakfølsomme del af skoven fremgår af den røde linje på billedet herunder.



Der er beregnet en merdeposition på +0,4 kg N/år, hvilket er under afskæringskriteriet for kategori 3-natur.

Staldanlægget i relation til Bilag IV-arter

Der er ingen registrerede bestande af Bilag IV-arter i nærheden af staldanlægget. Nærmeste potentielle levested for en bilag IV-art er et vandhul sydvest for ejendommen, der er registreret som potentielt levested for stor vandsalamander. Der er beregnet en totaldeposition på 0,2 kg N/år og en merdeposition på +0,2 kg N/år. Den ansøgte drift vurderes dermed ikke at påvirke det potentielle levested for stor vandsalamander.

Rødlistede, fredede eller ammoniakfølsomme arter

Der er ingen rødlistede, fredede eller ammoniakfølsomme smådyr i nærheden af bedriften.

Konklusion – anlægget

Det er kommunens samlede vurdering at den ansøgte drift, med de hertil stillede vilkår, er foreneligt med habitatdirektivforpligtelsen og beskyttelsen af arealer omfattet af naturbeskyttelseslovens § 3.

Vilkår til anlæggets ammoniakpåvirkning af beskyttet natur:
Ingen.

Alternative løsninger og 0-alternativet

Alternative løsninger og 0-alternativet - ansøgers redegørelse

0-alternativet er lig med den eksisterende produktion. En statisk tilstand er oftest ikke et udtryk for noget positivt, da det er ensbetydende med, at hjulene er gået i stå. Dette er også tilfældet i landbruget. Det er derfor uundgåeligt, at landbruget hele tiden ændres i takt med omgivelserne.

I alle virksomheder er der løbende krav til at tilpasse og optimere driften efter markedsforholdene. Inden for landbrugerhvervet er det en realitet, at landmanden står over for faldende afregningspriser i forhold til inflationen samtidigt med, at omkostningerne stiger. Der skal således produceres et stadig stigende antal enheder for at overleve økonomisk. Derfor vil det være uundgåeligt, at produktionen løbende skal optimeres og udvides.

Hvis produktionen ikke optimeres, smuldrer det økonomiske grundlag for virksomheden. Et konstant produktionsniveau er reelt en begyndende afvikling af produktionen med de personlige, samfundsmæssige og landskabelige konsekvenser, det giver.

Alternative løsninger og 0-alternativet - kommunens bemærkninger og vurdering

0-alternativet skal belyse de miljømæssige og socioøkonomiske konsekvenser der er, hvis den ansøgte produktionsudvidelse ikke gennemføres. Udgangspunktet er at skabe en rentabel produktion på bedriften. 0-alternativet er at opretholde produktionen på det nuværende produktionsniveau. Det vil sige en bibeholdelse af den tilladte produktion på ejendommen. Miljømæssigt vil 0-alternativet betyde, at miljøpåvirkningen i nærområdet omkring gården ikke øges yderligere.

Det er Kommunens vurdering, at den øgede miljøpåvirkning, der kommer som følge af udvidelsen ikke påvirker lokalområdet i væsentlig negativ retning. Med hensyn til nabogener, set i forhold til 0-alternativet, er det kommunens vurdering, at udvidelsen ikke vil betyde væsentlig større gener for naboerne omkring gården eller for det omkringliggende samfund.

Det er Kommunes vurdering, at de socioøkonomiske konsekvenser ved 0-alternativet, dvs. fastholdelse af et konstant produktionsniveau, vil være en begyndende afvikling af produktionen. Samfundsmæssigt vil 0-alternativet derfor kunne betyde færre arbejdspladser, på f.eks. slagterierne, men også i de mindre lokale virksomheder (vognmænd, foderstoffer m.m.), og som følge af dette må det kunne forventes at samfundets indkomstdannelse mindskes.

Da udvidelsen sker i eksisterende bygninger, er der ingen alternativer til placering af bygninger. Syddjurs Kommune vurderer, at der samlet set ikke kan opstilles væsentlige alternativer som kan sammenlignes eller vurderes som værende bedre end det ansøgte projekt. På denne baggrund stilles der ingen vilkår

Husdyrbrugets ophør

Ansøgers redegørelse - husdyrbrugets ophør

I forbindelse med ophør vil der blive truffet de nødvendige foranstaltninger med henblik på at overlevere anlægget i forsvarlig miljømæssig tilstand. Den resterende husdyrgødning i kummer og tanke vil blive fjernet. Den sidste del vil blive fjernet med slamsluger. Staldene vil blive rengjort og spildevandet kørt ud på dyrkede arealer i henhold til lovgivningen. Udtjent inventar og andet metal vil blive leveret til produkthandleren. Udtjent elektronisk udstyr vil blive leveret til genbrug. Andet affald vil blive afhændet efter miljølovens forskrifter. Bygningsmassen vil helt eller delvis blive fjernet. Det sker i henhold til lovgivningen. I hvor stor en grad, at bygningerne fjernes, afhænger af deres tilstand og mulighed for anden udnyttelse. Gylletankene vil blive fjernet, når de ikke længere er brugbare for denne eller anden bedrift.

Kommunens bemærkninger og vurdering – husdyrbrugets ophør

Kommunen skal fastsætte krav om, at der ved ophør af driften skal træffes de nødvendige foranstaltninger for at undgå forureningsfare og for at bringe stedet tilbage i tilfredsstillende tilstand. Syddjurs Kommune vurderer, at den største forureningsfare ved ophør af husdyrbruget vil stamme fra staldanlæg og opbevaringsanlæg for husdyrgødning.

Udover at alt affald skal afskaffes i overensstemmelse med affaldsbekendtgørelsen, skal bedriften som minimum sørge for at staldanlæg og opbevaringsanlæg renses og tømmes for husdyrgødning ved husdyrbrugets ophør. Det er Syddjurs Kommunes vurdering, at de beskrevne tiltag og de stillede vilkår vedr. bedriftens ophør, er tilstrækkelige i forhold til at undgå forureningsfare og til at bringe stedet tilbage i tilfredsstillende miljømæssig stand herunder varetagelse af landskabelige hensyn.

Vilkår i forbindelse med husdyrbrugets ophør

53. Ved ophør af driften skal virksomheden træffe de nødvendige foranstaltninger for at imødegå fremtidig forurening af jord og grundvand og bringe stedet tilbage i en miljømæssig tilfredsstillende tilstand. Der skal som minimum udføres følgende:

- Stalde, gyllebeholder, fortanke, rørsystemer, gyllekanaler/kummer mv. skal tømmes og rengøres for husdyrgødning, der bortskaffes efter gældende regler.
- Gylletankene skal fjernes, når de ikke længere er brugbare for denne eller anden bedrift.

SYDDJURS KOMMUNES SAMLEDE VURDERING

Syddjurs Kommune vurderer sammenfattende på baggrund af den miljøtekniske redegørelse og vurdering, at husdyrbruget har truffet de nødvendige foranstaltninger til forebyggelse og begrænsning af forureningen fra husdyrbruget ved anvendelse af den bedste tænkelige teknik, når husdyrbruget indrettes og drives som beskrevet i ansøgning om godkendelse og efterlever vilkårene i nærværende miljøgodkendelse. Samtidig vurderes det, at husdyrbruget kan drives på stedet uden væsentlige gener for omgivelserne og i overensstemmelse med habitatforpligtelsen.

OFFENTLIGGØRELSE

I henhold til husdyrgodkendelseslovens § 55 skal ansøgningsmateriale samt godkendelsen offentliggøres således, at offentligheden får lejlighed til at se materialet og udtale sig herom.

Ansøgningsmaterialet har siden ansøgningstidspunktet været tilgængeligt via Åben Indsigt på kommunens hjemmeside. Udkastet til miljøgodkendelsen blev sendt i høring hos omkringboende, parter i sagen, ansøger selv og dennes konsulent. Der var frist til afgivelse af bemærkninger på 3 uger.

Der indkom ingen bemærkninger.

KLAGEVEJLEDNING

Afgørelsen er truffet i henhold til Lov nr. 1572 af 20/12/2006 om miljøgodkendelse af husdyrbrug (med senere ændringer) og kan i medfør af § 76 påklages til Miljø- og Fødevareklagenævnet.

Afgørelsen er offentliggjort på Syddjurs Kommunes høringsportal den 7. december 2017. Afgørelsen, der alene vedrører forholdene i henhold til husdyrgodkendelsesloven, kan påklages til Miljø- og Fødevareklagenævnet indenfor 4 uger efter afgørelsens offentliggørelse, dvs. senest den 5. januar 2018.

En eventuel klage over denne afgørelse har ikke opsættende virkning, medmindre Miljø- og Fødevareklagenævnet bestemmer andet, jf. § 81 stk. 1 i husdyrgodkendelsesloven. Miljø- og Fødevareklagenævnet kan ved sin behandling stadfæste, ændre eller ophæve tilladelsen.

En eventuel klage skal indgives via Klageportalen, som kan findes via et link på Miljø- og Fødevareklagenævnets hjemmeside, www.nmkn.dk eller direkte på www.borger.dk eller www.virk.dk. På www.borger.dk eller www.virk.dk, skal der logges på, typisk med NEM-ID. Klagen sendes gennem Klageportalen til Syddjurs Kommune. En klage er indgivet, når den er tilgængelig for kommunen i Klageportalen.

Det er en betingelse for Miljø- og Fødevareklagenævnets behandling af Deres klage, at der indbetales et gebyr til Natur- og Miljøklagenævnet. Klagegebyret er for virksomheder og organisationer fastsat til 1.800 kr. og for privatpersoner er klagegebyret fastsat til 900 kr. som indbetales med betalingskort i Klageportalen.

Gebyret tilbagebetales, hvis

- 1) Klagesagen fører til, at den påklagede afgørelse ændres eller ophæves,
- 2) Klageren får helt eller delvis medhold i sagen, eller
- 3) Klagen afvises som følge af overskredet klagefrist, manglende klageberettigelse eller fordi klagen ikke er omfattet af Natur- og Miljøklagenævnets kompetence.

Det bemærkes, at hvis den eneste ændring af den påklagede afgørelse er forlængelse af frist for efterkommelse af afgørelsen som følge af den tid, der er medgået til at behandle sagen i klagenævnet, tilbagebetales gebyret dog ikke.

Miljø- og Fødevareklagenævnet skal som udgangspunkt afvise en klage, der kommer uden om Klageportalen, hvis der ikke er særlige grunde til det. Hvis du grundet særlige omstændigheder ønsker at blive fritaget for at bruge Klageportalen, skal du sende en begrundet anmodning til Syddjurs Kommune. Vi videresender herefter anmodningen til Miljø- og Fødevareklagenævnet, som træffer afgørelse om, hvorvidt din anmodning kan imødekommes. For yderligere information se: <http://nmkn.dk/klage/hvordan-klager-du/>

Nærmere vejledning omkring brug af Klageportalen findes på Natur- og Miljøklagenævnets hjemmeside, www.nmkn.dk samt på www.borger.dk og www.virk.dk.

Klageberettiget er ansøger og enhver, der har en individuel, væsentlig interesse i sagen dvs. naboer og klageberettigede personer, organisationer og myndigheder i forskelligt omfang. Såfremt afgørelsen påklages, vil dette blive meddelt ansøger.

Denne afgørelse kan endvidere indbringes for domstolene, jf. Husdyrgodkendelseslovens § 90. En eventuel sag skal være anlagt inden 6 måneder efter annonceringen.

Følgende er underrettet om afgørelsen:

- Sagens parter (bilag 1)
- Danmarks Naturfredningsforening, Masnedsgade 20, 2100 Kbh. Ø, dnsyddjurs-sager@DN.dk
- Miljø- og Fødevareministeriet, Departementets Serviceenhed, Slotsholmsgade 12, 1216 København K, mfvm@mfvm.dk
- Det Økologiske råd, Blegdamsvej 4b, 2200 Kbh. N, husdyr@ecocouncil.dk
- Styrelsen for Patientsikkerhed; Enhed for Tilsyn og Rådgivning Nord, Falstersvej 10, 8940 Randers SV, senord@sst.dk
- Danmarks Sportsfiskeriforbund, post@sportsfiskerforbundet.dk
- Dansk Ornitologisk Forening, natur@dof.dk
- Dansk Ornitologisk Forening, lokalgruppe Syddjurs v. Joy Klein, Kirkevænget 2, 8410 Rønne, syddjurs@dof.dk

Godkendelsen kan endvidere ses på Syddjurs Kommunes hjemmeside www.syddjurs.dk.

LOVGRUNDLAG

- Husdyrgodkendelsesloven: Lov om miljøgodkendelse mv. af husdyrbrug (Lov. nr. 1572 af 20.12.2006 med senere ændringer).
- Husdyrgodkendelsesbekendtgørelsen: Bekendtgørelse om tilladelse og godkendelse mv. af husdyrbrug (bek. nr. 916 af 23.06.2017) med senere ændringer.
- Husdyrgødningsbekendtgørelsen: Bekendtgørelse om erhvervsmæssigt dyrehold, husdyrgødning, ensilage mv. (bek. nr. 865 af 23.06.2017) med senere ændringer.
- Miljøstyrelsens digitale Wiki-vejledning (Miljøstyrelsens vejledning om miljøgodkendelse af husdyrbrug) på www.mst.dk.
- Museumsloven: Bekendtgørelse af museumsloven (LBK nr. 358 af 08.04.2014) med senere ændringer
- Naturbeskyttelsesloven: Lov om naturbeskyttelse (lovbek. nr. 934 af 27.06.2017) med senere ændringer.
- Habitatbekendtgørelsen: Bekendtgørelse om udpegning og administration af internationale naturbeskyttelsesområder samt beskyttelse af visse arter (bek. nr. 926 af 27.06.2016) med senere ændringer.
- Faglig rapport fra DMU nr. 635, 2007. Håndbog om dyrearter på habitatdirektivets bilag IV.
- Bekendtgørelse om affald, nr. 1309 af 18.12.2012.
- Bekendtgørelse om forebyggelse og bekæmpelse af rotter, nr. 913 af 27.06.2016.
- Kommuneplan for Syddjurs Kommune 2016.
- Syddjurs Kommunes Naturkvalitetsplan 2016.
- Vejledende notat om afskæringskriterier for udvaskning af nitrat til overfladevand ved vurdering af ansøgninger efter husdyrgodkendelsesloven af 24.06.2010 samt Supplement til den digitale husdyrvejledning om kommunernes opgørelse af dyretryk af 28.02.2011.
- Miljøstyrelsens vejledning nr. 6/1984 om ekstern støj fra virksomheder.

BILAG 1: Parter og høringsberettigede

Ejer

Christian G. Jensen
Hyacintvej 52, 8543 Hornslet

Konsulent

Anne Kirkegaard, LMO
Asmildklostervej 11, 8800 Viborg

Naboer (inden for konsekvensradius på 470 meter)

Rikke Wehner Rasmussen
Hyacintvej 58, 8543 Hornslet

Søren Kallestrup Mortensen
Dallundvej 41, 5471 Søndersø

Ebbe Reinhold Nielsen
Hyacintvej 26, 8543 Hornslet

Ane Holt Nielsen
Hyacintvej 26, 8543 Hornslet

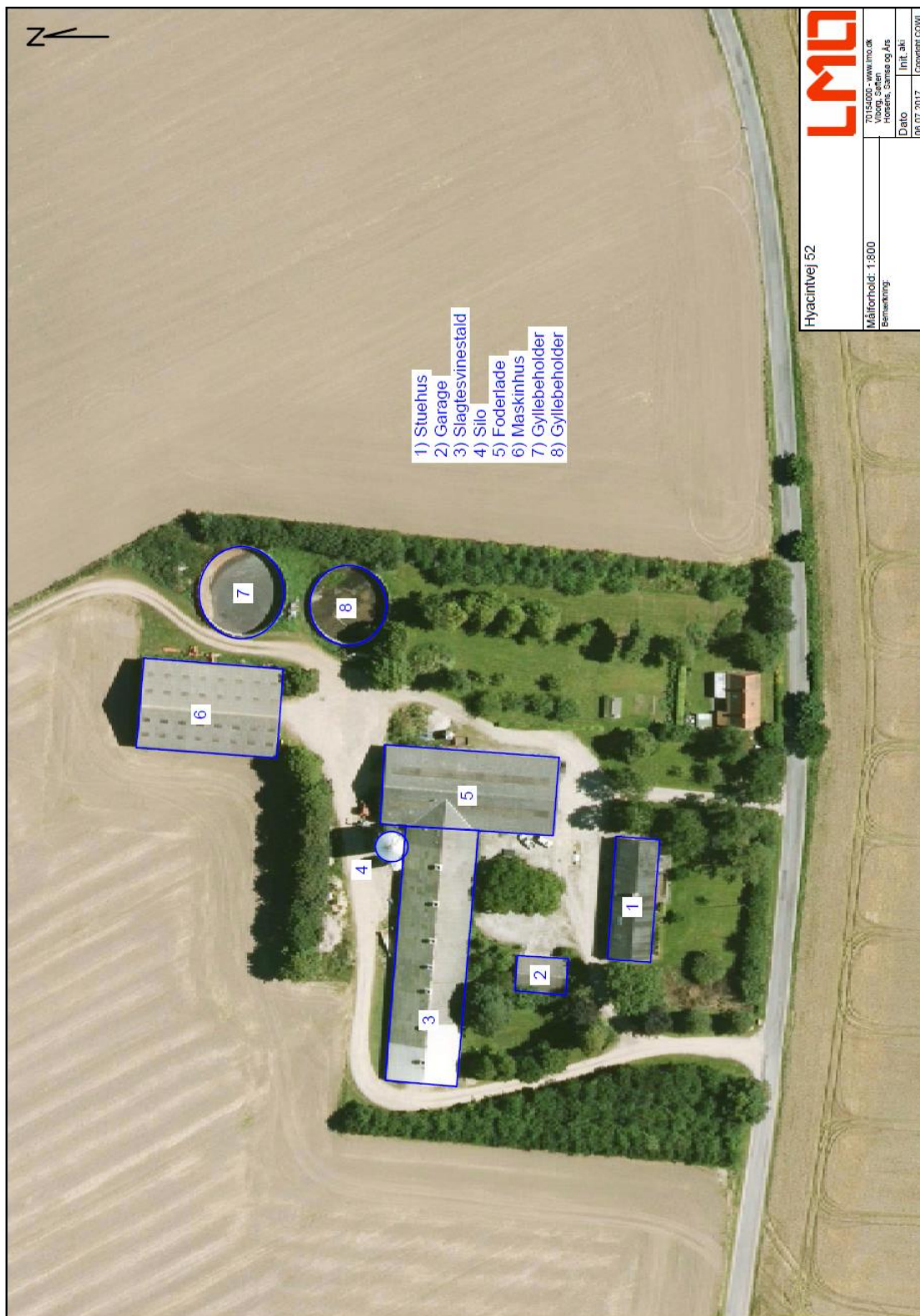
Rikke Otte Vilslev
Hyacintvej 24, 8543 Hornslet

Inge Pedersen
Hyacintvej 22, 8543 Hornslet

Karina Hass Spanner
Stobdrupvej 4, 8370 Hadsten

Grete Meldgaard Garbus
Sallingvej 5, 8940 Randers SV

BILAG 2: Situationsplan over ejendommen



BILAG 3: Foderkorrektioner

Alle formlerne er taget fra BAT standardvilkår vedr. N hhv. P i slagtesvinefoder.

KVÆLSTOF

N ab dyr pr slagtesvin er beregnet ud fra følgende ligning:

$((\text{afgangsvægt} - \text{indgangsvægt}) \times \text{FEsv pr kg tilvækst} \times \text{g råprotein pr FEsv}/6250) - ((\text{afgangsvægt} - \text{indgangsvægt}) \times 0,0296 \text{ kg N pr kg tilvækst})$

$$\begin{aligned} \text{N ab dyr pr slagtesvin} &= (((125 - 31) \times 2,84 \times 145,2/6250) - ((125 - 31) \times 0,0296)) \\ &= 6,2020 - 2,7824 \\ &= 3,4196 \end{aligned}$$

Kvælstofindhold:

5000 slagtesvin x 3,4196 N ab dyr pr. slagtesvin
= 17.098,07 kg N/år

FOSFOR

P ab dyr pr slagtesvin er beregnet ud fra følgende ligning:

$((\text{afgangsvægt} - \text{indgangsvægt}) \times \text{FEsv pr kg tilvækst} \times \text{g fosfor pr FEsv}/1000) - ((\text{afgangsvægt} - \text{indgangsvægt}) \times 0,0055 \text{ kg P pr kg tilvækst})$

$$\begin{aligned} \text{P ab dyr pr slagtesvin} &= ((125 - 31) \times 2,84 \times 4,76/1000) - (125 - 31) \times 0,0055 \\ &= 1,2707 - 0,517 \\ &= 0,7537 \end{aligned}$$

Fosforindhold:

5000 slagtesvin x 0,7537 P ab dyr pr. slagtesvin
= 3.768,5 kg P/år

Dette er opnået ved følgende værdier:

Afgangsvægt = 125 kg

Indgangsvægt = 31 kg

FEsv = 2,84

N pr. FEsv = 145,2 g

P pr. FEsv = 4,76 g

BILAG 4: Udpegningsgrundlag for Natura 2000-område

Udpegningsgrundlag for Habitatområde nr. 229		
Naturtyper:	Kalkoverdrev* (6210)	Surt overdrev* (6230)
	Tidvis våd eng (6410)	Kildevæld* (7220)
	Rigkær (7230)	Bøg på mor (9110)
	Bøg på muld (9130)	Bøg på kalk (9150)
	Ege-blandskov (9160)	Stilkege-krat (9190)
	Elle- og askeskov* (91E0)	