

Returadresse
Land, By og Kultur – Land og Vand
Smed Sørensens Vej 1, 6950 Ringkøbing

**NATURENS
RIGE**

Viftrup Biogas P/S
Væggerskildevej 3A
6971 Spjald

Sagsbehandler
Karsten Fløggård Tinning
Direkte telefon
99741143
E-post
karsten.tinning@rksk.dk
Dato
9. april 2018
Sagsnummer
17-031895

Tillæg nr. 1 til miljøgodkendelse af 19.12.2014

Viftrup Biogas P/S Væggerskildevej 3A, 6971 Spjald.



Indholdsfortegnelse

Indholdsfortegnelse.....	2
Stamdata for virksomheden.....	4
Aktiviteter	5
Ansøgning og offentlighed.....	6
Forholdet til VVM.....	7
Basistilstandsrapport.....	8
Afgørelse om miljøgodkendelse	8
Retsbeskyttelse og revurdering	8
Vilkår.....	9
Generelt	9
Indretning og drift.....	9
Biomasser	9
Luft, støv og lugt	10
Beskyttelse af jord og grundvand	10
Ikke teknisk resumé	12
Miljøteknisk vurdering.....	12
Grundlag for sagsbehandling.....	12
Grundlag for miljøgodkendelse	12
Plangrundlag	13
Vurdering af planforhold og lokalisering	14
Indretning og drift.....	15
Vurdering af indretning og drift	16
Biomasser.	17
Vurdering af biomasser.	18
Støj.....	19
Vurdering af støj.....	19
Luft / Støv / Lugt	20
Vurdering af luft / støv / lugt.	21
Beskyttelse af jord og grundvand	22
Vurdering jord og grundvand	22
Spildevand og overfladevand	23
Vurdering af Spildevand og overfladevand.....	23
Affald.....	24
Vurdering af affald.	24
Egenkontrol	24
Vurdering af egenkontrol.....	24
Ophør	25
Vurdering af Ringkøbing-Skjern Kommune	25
Irrelevante og modificerede standardvilkår	26
Sammenfatning.....	26
Offentliggørelse og klagevejledning	26
Bilag 1 - Oversigtsplan.....	29
Bilag 2 - Situationsplan	30

Bilag 3 - Mængder og størrelse eksisterende projekt og ansøgt projekt.....	31
Bilag 4 - Lovgrundlag.....	32
Bilag 5 – Beskrivelse af substrattank.....	33

Stamdata for virksomheden

Virksomhedens navn	Viftrup Biogas P/S
Virksomhedens adresse og nuværende ejere af ejendom.	Væggerskildevej 3A Knud Skøtt Christensen Væggerskildevej 3, 6971 Spjald
Virksomhedens kontaktperson	Knud Skøtt Christensen Væggerskildevej 3, 6971 Spjald Tlf.: 20219002 Mail: Viftrupgaard@mail.tele.dk
Virksomhedens konsulent	Kristian Andreasen/ Rikke Mogensen Vestjysk Landboforening Tlf. 5137 7602 Mail: kra@vjl.dk / rim@vjl
Virksomhedens matrikelnummer	Matr. nr. 1x, Randbæk By, Brejning
CVR-nr./P-nr.	CVR nr.: 36929987 P nr: 1002427734
Listebetegnelse, godk.bek. 1474 af 12. december 2017	Hovedaktivitet: Bilag 1 pkt. 5.3 b): Nyttiggørelse eller en blanding af nyttiggørelse og bortskaffelse af ikke-farligt affald, hvor kapaciteten er større end 75 tons/dag, og hvorunder en eller flere af følgende aktiviteter finder sted, dog undtaget aktiviteter omfattet af direktiv 91/271/EØF om rensning af byspildevand. i) Biologisk behandling.
Omfattet af standardvilkår, godk.bek. 1474 af 12. december 2017	Ja Afsnit 25 biogasanlæg omfattet af 5.3.b
Omfattet af bilag 1, godk. bek. 1474 af 12. december 2017	Ja
Omfattet af VVM, lbk. nr. 448 af 10. maj 2017.	Ja Bilag 2, punkt 13 a. Ændringer eller udvidelser af projekter i bilag 1 eller nærværende bilag, som allerede er godkendt, er udført eller er ved at blive udført, når de kan have væsentlige skadelige

	indvirkninger på miljøet (ændring eller udvidelse, som ikke er omfattet af bilag 1).
Omfattet af risikobek., bek. 372 / 25-04-2016	Nej
Dato for tidligere miljøgodkendelse	19.12.2014 med tilføjelser af 7.07.2015 fra Natur og Miljøklagenævnet.
Dato for andre tilladelser	Afgørelse om ikke VVM pligt af 23.02.2016

Aktiviteter

Hovedaktivitet: Fremstilling af biogas på basis af vegetabilsk biomasse -husdyrgødning, halm mellem- efter- og energiafgrøder.
Væsentlige biaktiviteter: Ingen
Væsentligste miljøforhold: Luftforurening: - Lugt fra transportkøretøjer, fra af- og pålæsning af biomasse samt opbevaring af biomasse. - Lugt fra aflastning via sikkerhedsventiler og forbrænding af biogas i fakkel. - Diffus lugt fra anlægget på grund af utætheder og spild samt ved reparation og vedligeholdelse - Udslip af især svovlbrente fra biogas via sikkerhedsventiler og ved ufuldstændig forbrænding i fakkel. - Støv fra håndtering af støvende biomasse. Støj: - Intern transport. - Udendørs motorer og ventilationsanlæg. Jord, grundvand eller overfladevand: - Spild af biomasse ved af- og pålæsning af transportkøretøjer. - Spild eller lækage ved opbevaring af biomasse i tanke. - Spild eller lækage fra oplag af fyringsolie og dieselolie i tankanlæg. - Overfladevand fra befæstede arealer, hvor der sker spild af biomasse, olie og kemikalier.

Sagsbehandler Karsten Fløjgaard Tinning,	Telefon 99741143	Mail karsten.tinning@rksk.dk
--	----------------------------	--

Ansøgning og offentlighed.

Vestjysk Landboforening har den 28.11.2017, søgt om et tillæg miljøgodkendelse af 19.12.2014 for Viftrup Biogas P/S, Væggerskildevej 3, 6971 Spjald.

Der søges om en forøgelse af den tilførte mængde af biomasse fra 56.000 tons om året til 75.000 tons om året, samt opførelse af en "lagertank" for opbevaring af afgasset gylle på 4.600 m³ og en substrattank 135 m³ til opbevaring af biomasser der kan tilføres anlægget for at forøge gasproduktionen, f.eks. glycerin.

Ansøgning om tillæg til miljøgodkendelse har været offentliggjort i perioden fra den 22.12.2017 til den 19.01.2018.

Der er ikke indkommet bemærkninger i offentlighedsperioden og der er ikke indkommet ønske om at få udkastet fremsendt til udtalelse.

Da tillægget til miljøgodkendelse ikke vurderes, at medføre væsentlige påvirkninger af miljøet, herunder på naboer udover ansøgers egen ejendom, vurderes der ikke at være parter, der kan have en væsentlig individuel interesse i sagen og som derfor har krav på partshøring.

Udkast til godkendelse har været i høring ved ansøger og konsulent.

Ved høringen har ansøger ønsket mulighed for, at kunne hente ca. 2000 m³ afgasset biomasse direkte i lagertanken i sæsonen for udkørsel af afgasset biomasse. Dette er imødekommet idet der er tale om en lille procentdel af den samlede mængde.

Der vil på kørearealet/opsamlingspladsen ved den nye lagertank blive etableret fast plads af bestandigt og fugtighed vanskeligt gennemtrængelig materiale sådan at evt. spild kan opsamles. Afhentning af biogassen vil foregå med standart suge studs som benyttes på biogasanlæg.

Ved høringen har ansøger desuden ønsket, at der bliver foretaget en naboorientering hos ejerne af ejendommene Væggerskildevej 5 og 18, Bindsbølvej 2 og Knivsbækvej 17.

Udkast til miljøgodkendelse er på baggrund af denne anmodning sendt ud i naboorientering i 2 uger fra 5.02.2018 til 19.02.2018, med mulighed for at komme med bemærkninger til udkastet.

Der er ved naboorienteringen fremkommet bemærkninger fra:

Ingrid Andersen & Lars Møller, Knivsbækvej 17, 6971

Susanne Jensen Dahl & Verner Jensen, Væggerskildevej 18, 6971 Spjald

Mie & Ulrik Møller, Væggerskildevej 28, 6971 Spjald

Henrik Jacobsen, Væggerskildevej 38, 6920 Videbæk.

Bemærkningerne er besvaret i særskilte breve.

Af forhold, som er omfattet af miljøgodkendelsen fremhæves:

Flere naboer har allerede klaget over støj og lugtgener fra Viftrup Biogas.

Hverken Ringkøbing-Skjern Kommune eller Viftrup Biogas havde modtaget eller hørt om klager. På baggrund af de uddybende bemærkninger er der opfordret til, at give besked til Viftrup Biogas eller Ringkøbing-Skjern Kommune, hvis der igen opleves væsentlige gener fra støj og lugt fra Biogasanlægget.

Tidsrum for kørsel og kumulation med Viftrup Maskinstation.

Miljøgodkendelsen for Viftrup Biogas indeholder ikke vilkår om tidspunkter for kørsel. Miljøpåvirkningen fra kørsel er reguleret gennem vilkår om støj, som udenfor virksomhedens areal ikke må overstige de fastsatte grænseværdier ved beboelse i det åbne land eller max 15 meter fra udendørs opholdsarealer ved beboelse. Med den store afstand til omboende er det fortsat vurderingen, at til og fra kørsel fra anlægget ikke vil give anledning til væsentlige gener for de omboende.

Kørsel for Viftrup Biogas, varetages af Viftrup Maskinstation der drives fra Væggerskildevej 3. Ledig kapacitet på tankbilen benyttes af maskinstationen til andre opgaver. Idet der er tale om kørsel med en lastbil, vurderes det ikke at transporten har et omfang, hvor de samlede gener fra kørslen kan give anledning til væsentlige gener.

Forholdet til VVM

Idet der søges om udvidelse og ændring af et opført anlæg omfattet af bilag 1 er der den 30.11.2017 indsendt en projektsøgning i henhold til lov om miljøvurdering af planer og programmer og af konkrete projekter.

I projektscreeningen af 23.02.2018 træffes der afgørelse om, at det ansøgte ikke er omfattet af krav om miljøvurdering (VVM) og tilladelse.

Konklusion i projektscreeningens miljøvurdering af projektet er følgende:

Med baggrund i ovenstående screening vurderes projektet ikke at være omfattet af krav om miljøvurdering (VVM) og tilladelse, da etablering af projektet vurderes ikke at medføre væsentlige påvirkninger i miljøet.

Generelt knytter de mulige negative konsekvenser af projektets realisering sig til påvirkningen af påvirkningen af landskabet og modtagelse af mere input.

Påvirkningen af landskabet er søgt mindsket ved at placere tankene tæt sammen med de øvrige bygningsanlæg (tanke) til anlægget og bag disse samt ved at sikre at tankene opføres med samme udseende som de eksisterende tanke. Der vurderes derfor ikke at være en væsentlig påvirkning af landskabet

I forhold til modtagelse af mere input til anlægget, så vurderes den mindre stigning i antallet af transporter pr. arbejdsdag ikke at medføre en væsentlig yderligere belastning af vejnettet, da der er netop er tale om så få transporter og da der er god kapacitet på vejnettet. Det vurderes ej heller, at den mindre stigning i antallet af transporter vil være udslagsgivende i forhold til slidtage af vejnettet.

På anlægget vil der være en ekstra opbevaring af 4600 m³ afgasset gylle i den nye lagertank. Da tanken er tilsluttet gassystemet vil der ikke være en miljøpåvirkning. Fast biomasse oplagres på den godkendte plads (plansiloen), hvor det tilladte volumen i forbindelse med tillægget er reduceret fra 36.000 m³ til 30.000 m³.

De positive konsekvenser af projektets realisering vurderes at være knyttet til produktion af yderligere biogas til erstatning af fossilt brændsel på fjernvarmeværket og dermed i forhold til klimaet.

Der træffes derfor, med hjemmel i § 21, stk. 1 i lov om miljøvurdering af planer, programmer og konkrete projekter (VVM) afgørelse om, at projektet er omfattet ikke af krav om miljøvurdering (VVM) og tilladelse.

Afgørelsen om miljøvurdering er den 21.03.2018 påklaget og der er anmodet om, at klagen får opsættende virkning. Hvis der træffes afgørelse om opsættende virkning må miljøgodkendelsen ikke udnyttes inden klagen over afgørelsen er færdigbehandlet.

Basistilstandsrapport

Der er i forbindelse med miljøgodkendelsen af 19.12.2014 den 12.05.2014 truffet afgørelse om, at der ikke skulle udarbejdes basistilstandsrapport, med henvisning til, at biogasanlægget ikke bruger, fremstiller eller frigiver relevante farlige stoffer, som stammer fra en aktivitet omfattet af godkendelsesbekendtgørelsens bilag 1. Det ansøgte tillæg til miljøgodkendelsen ændrer ikke på dette forhold og afgørelsen er derfor fortsat gældende.

Afgørelse om miljøgodkendelse

Ringkøbing-Skjern Kommune meddeler tillæg nr. 1 til miljøgodkendelsen til Viftrup Biogas P/S, Væggerskildevej 3A, 6971 Spjald, matr. Nr. 1x, Randbæk By, Brejning. Afgørelsen meddeles efter miljøbeskyttelseslovens § 33, stk. 1 og godkendelsesbekendtgørelsen og på de angivne vilkår.

Tillægget til miljøgodkendelse omfatter en udvidelse og ændring af den tilførte mængde af biomasse fra 56.000 tons om året til 75.000 tons om året samt opførelse af isoleret lagertank med gastæt overdækning på 4.600 m³ samt substrattank på 135 m³.

Godkendelsen er givet på grundlag af ansøgningen af 28.11.2017 og oplysningerne i sagen i øvrigt, jævnfør beskrivelserne og bilagene til denne godkendelse.

Idet afgørelsen om miljøvurdering, er påklaget med anmodning om opsættende virkning, jf. afsnit om forholdet til VVM, må miljøgodkendelsen ikke udnyttes hvis klagen bliver tillagt opsættende virkning.

Fremtidige nye aktiviteter, ændringer eller udvidelser såvel bygningsmæssigt som driftsmæssigt, som kan indebære forøget forurening, eller flytning af forureningsniveau til andre områder eller øget affaldsfrembringelse, må ikke påbegyndes, før der foreligger en afgørelse fra kommunen. Det er kommunen, der afgør om godkendelse er nødvendig (miljøbeskyttelsesloven § 33 og 37).

Der gøres opmærksom på, at miljøgodkendelsen ikke fritager fra krav om tilladelse, godkendelse eller dispensation efter anden lovgivning. Eventuelt byggeri må først påbegyndes, når der ligger en særskilt tilladelse til igangsættelse af byggeriet.

Der gøres endvidere opmærksom på at indretning og drift skal overholde gældende lovgivning på miljøområdet.

Retsbeskyttelse og revurdering

For nye anlæg/ aktiviteter godkendt efter miljøbeskyttelsesloven § 33 er der 8 års retsbeskyttelse fra godkendelsesdatoen, men i henhold til § 41a kan der gives påbud om yderligere tiltag, hvis

- der er fremkommet nye oplysninger om forureningens skadelige virkninger.
- forureningen medfører miljømæssige skadevirkninger, der ikke kunne forudses ved godkendelsens meddelelse,
- forureningen i øvrigt går ud over det, som blev lagt til grund ved godkendelsens meddelelse,
- væsentlige ændringer i den bedste tilgængelige teknik skaber mulighed for en betydelig nedbringelse af emissionerne, uden at det medfører uforholdsmæssigt store omkostninger,
- det af hensyn til driftssikkerheden i forbindelse med processen eller aktiviteten er påkrævet, at der anvendes andre teknikker, eller
- der er fremkommet nye oplysninger om sikkerhedsmæssige forhold på virksomheder, der er omfattet af regler fastsat i medfør af § 7 om risikobetonede processer m.v.

Tilladelser efter andre dele af miljøbeskyttelsesloven, givet som del af § 33 miljøgodkendelsen, har også 8 års retsbeskyttelse. jf. afsnit "Afgørelse om miljøgodkendelse".

Påbud, forbud og ændringer i henhold til miljøbeskyttelseslovens § 41, 41a og 41b kan påklages.

I henhold til godkendelsesbekendtgørelsen skal en godkendelse af en bilag 1 virksomhed tages op til revurdering når EU-Kommissionen har offentliggjort en BAT-konklusion, hvilket ikke er sket endnu.

Indtil der kommer en BAT-konklusion skal godkendelsen tages op til regelmæssig revurdering, 8 år efter første godkendelse og derefter mindst hver 10 år.

Det anvendte lovgrundlag er nærmere beskrevet i bilag 4.

Vilkår

Generelt

- 1) Biogasanlægget må udvides fra en behandling af 56.000 tons biomasse om året til maksimalt 75.000 tons biomasse om året og der kan opføres følgende nye anlæg med placering som vist på bilag 2.
 - Ny isoleret proces/lager tank på 4600 m³ med gastæt overdækning.
 - Ny substrattank på 175 m³ med betonlåg.
- 2) Biogasanlæggets samlede volumen til opbevaring af biogas må ikke overstige 8000 Nm³
- 3) Hvis tillægget til miljøgodkendelsen ikke er udnyttet inden 2 år fra meddelelsen bortfalder det.

Indretning og drift

- 4) Midlertidig opbevaring af dybstrøelse/kompost i plansiloen i op til en uge i forbindelse med tilførslen til biogasanlægget betragtes ikke som en egentlig oplagring og er derfor ikke omfattet af kravet om overdækning. Dybstrøelse/kompost, som ikke skal tilføres biogasanlægget inden for en uge skal overdækkes ved aflæsningen.
- 5) Ved fluelarver i dybstrøelsen skal det forblive overdækket i containeren indtil temperaturen er steget så meget at larverne er døde eller dybstrøelsen skal overdækkes straks efter aflæsning.
- 6) Kartoffelpulp må opbevares for sig selv i plansiloen eller samensileres med dyrket biomasse. Kartoffelpulp der ikke skal tilføres biogasanlægget inden for en uge skal afdækkes ved aflæsningen.

Biomasser

- 7) Der må maksimalt modtages 75.000 tons biomasse om året.
- 8) Anlægget godkendes til at modtage og behandle følgende fraktioner af biomasser:

Fraktion A – Husdyrgødning	
Definition	Fast gødning, ajle, gylle og møddingsaft fra alle husdyrgødning samt enhver blanding af husdyrgødning og afgasset vegetabilsk biomasse, jf. gældende bekendtgørelse om erhvervsmæssigt dyrehold, husdyrgødning ensilage mv.
Forventede typer og mængder	Husdyrgylle 52.000 tons/år Dybstrøelse 6000 tons/år
Forventet oplag	Gylle 500 – 1000 m ³ i forlager Dybstrøelse, 100 – 150 tons i plansilo.
Fraktion B – Dyrket biomasse	
Definition	Afgrøde der er produceret på landbrugs- vej- og naturarealer
Forventede typer og mængder/år	F.eks. halm, græs- og majsensilage samt kasserede afgrøder, efterslet efter frøgræs mv. I alt 15.000 tons om året.
Forventet max. oplag	8.000 – 12.000 tons i plansilo.
Fraktion C – Slam bekendtgørelsen – affald ikke omfattet af biproduktforordningen	
Definition	Affald der jf. bilag 1 i bek. Nr. 1650 af 13/12 2006 om anvendelse af affald til jordbrugsformål kan anvendes uden forudgående tilladelse og ikke er omfattet af biproduktforordningen.
Forventede typer og mængder/år	Restprodukter fra fødevarerindustri: Kartoffelpulp: 1800 tons/år Vegetabilsk glycerin 200 tons/år
Forventet max. oplag	Kartoffelpulp: 1800 tons i plansilo. Vegetabilsk glycerin 100 tons i substrattank.

- 9) Tilførsel af andet i fraktion C end det anførte må ikke påbegyndes inden Ringkøbing-Skjern kommune har vurderet om det er omfattet af godkendelsen.

Luft, støv og lugt

- 10) Substrattank skal forsynes med luftrensning, hvis den benyttes til substrater med kraftig lugt.

Beskyttelse af jord og grundvand

- 11) SV 31. Beholdere og tanke til biomasse, væskefraktion og produktionsspildevand samt biofiltre skal være udført af bestandige og tætte materialer. Beholderne skal kunne modstå påvirkninger forbundet med brugen, herunder fra fyldning, omrøring, tømning og

overdækning. Af- og pålæsning af biomasse fra beholdere eller tanke til køretøjer må kun finde sted på et dertil indrettet omlæsningsareal. Beholdere og tanke skal være i god vedligeholdelsesstand. Utætheder skal udbedres så hurtigt som muligt, efter at de er konstateret. Beholdere og tanke, der er hævet over jordoverfladen, skal stå på et fundament med en tæt opsamlingsrende eller -beholder, der kan opsamle eventuel udsivning fra tanke eller samlinger ved tank. Øvrige beholdere og tanke skal være forsynet med omfangsdræn med inspektionsbrønd, der muliggør prøvetagning.

12) SV 33. Omlæsningsarealer ved den nye lagertank skal være udført af bestandige og for fugtighed vanskeligt gennemtrængelige materialer, der kan modstå påvirkningerne fra køretøjer og redskaber ved fyldning og tømning og fra den oplagrede biomasse. Arealerne skal indrettes således:

- At køretøjer, der leverer og afhenter biomasse, kan være på pladsen.
- At biomasse, der spildes i forbindelse med omlastning, holdes inden for pladsen.

Ikke teknisk resumé

Viftrup Biogas P/S er etableret i henhold til lokalplan nr. 373 af 16.12.2014 og miljøgodkendelse af 19.12.2014, som i afgørelse af 7. juli 2015 er stadfæstet i Natur- og Miljøklagenævnet med ændringer til miljøgodkendelsen vilkår.

I dette tillæg nr. 1 til miljøgodkendelsen søges der om en forøgelse af den tilførte mængde af biomasse fra 56.000 tons om året til 75.000 tons om året, samt opførelse af en "lagertank" for opbevaring af afgasset gylle på 4.600 m³ og en substrattank 135 m³ til opbevaring af biomasser der kan tilføres anlægget for at forøge gasproduktionen, f.eks. glycerin.

Lagertanken vil blive isoleret og med gas tæt overdækning så varmen i gyllen kan genbruges til opvarmning af rågyllen og så gas der frigives mens biogasgyllen ligger på lager kan opsamles.

Mængden af afgasset biomasse der køres retur til landmænd i området forøges til ca. 70.000 tons. Den producerede biogas vil forsat blive afsat via en biogas rørledning til Spjald Fjernvarme- og vandværk, hvor gassen anvendes til el- og varmeproduktion.

Miljøteknisk vurdering

Grundlag for sagsbehandling

Ansøgning om tillæg nr 1. til miljøgodkendelse af 19.12.2014 udarbejdet af Kristian Andreasen, Vestjysk Landboforening med følgende bilag:

Bilag 1: Fakta ark

Bilag 2: Kort over anlæg med placeringer af lagertank

Bilag 3: Oversigtskort over anlæg

Bilag 4: Substrattank - beskrivelse

Bilag 5: Konfliktrapport

Projektansøgning i henhold til lov om miljøvurdering af planer og programmer og af konkrete projekter (VVM) af 30-11-2017.

Grundlag for miljøgodkendelse

Biogasanlægget er en listevirksomhed, som er omfattet af godkendelsesbekendtgørelsens regler om godkendelse i henhold til Miljøbeskyttelseslovens kapitel 5.

Listevirksomheder må ikke udvides eller ændres bygningsmæssigt eller driftsmæssigt, herunder med hensyn til affaldsfrembringelsen, på en måde, som indebærer forøget forurening, før udvidelsen eller ændringen er godkendt.

Anlægget er omfattet af følgende hovedgrupper i godkendelsesbekendtgørelsen:

Hovedaktivitet:

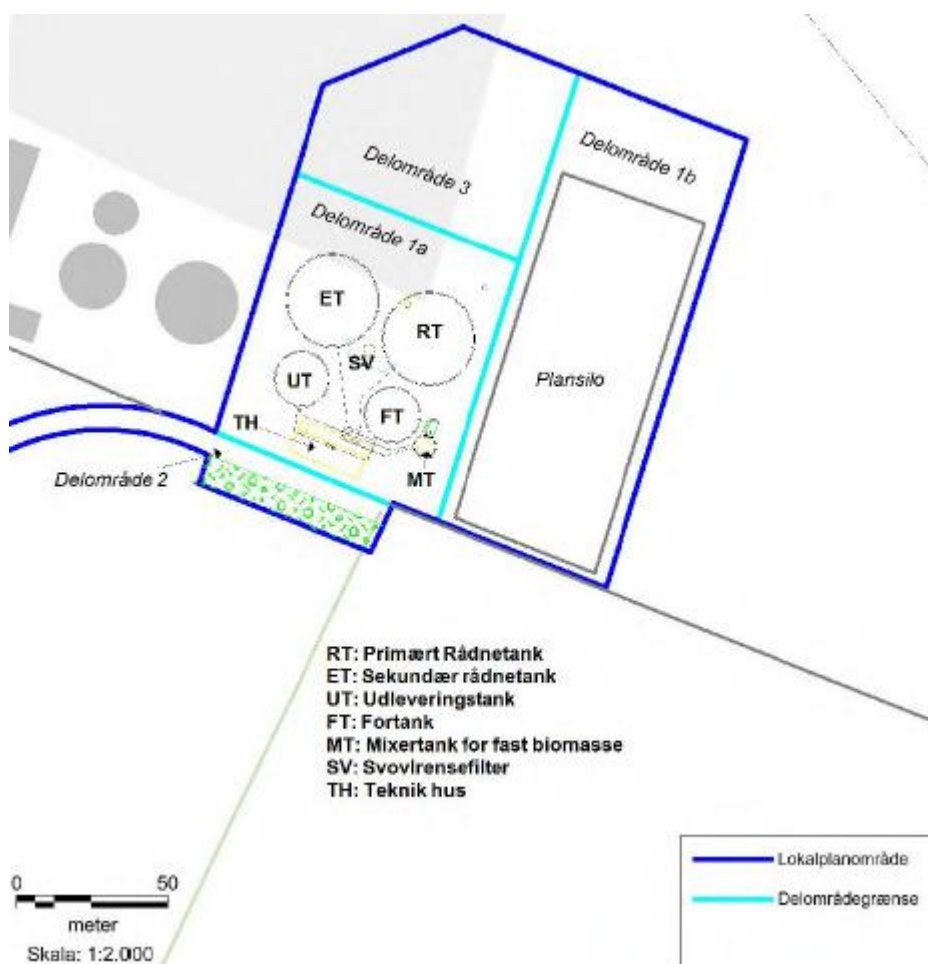
Bilag 1 pkt. 5.3 b): Nyttiggørelse eller en blanding af nyttiggørelse og bortskaffelse af ikke farligt affald, hvor kapaciteten er større end 75 tons/dag, og hvorunder en eller flere af følgende aktiviteter finder sted, dog undtaget aktiviteter omfattet af direktiv 91/271/EØF om rensning af byspildevand.

1 Biologisk behandling.

Vilkår jf. afsnit 25. 5.3.b i bekendtgørelse om standardvilkår i godkendelse af listevirksomhed.

Plangrundlag

Plangrundlaget for biogasanlægget Viftrup Biogas P/S er Lokalplan nr. 373 for et område til teknisk formål (biogasanlæg), øst for Spjald. I lokalplanen er lokalplanområdet opdelt i 3 delområder, jf. nedenstående tegning.



Plansilo og anlæg i delområde 1 og 1b er etableret samt gasfakkel i delområde 3. I delområde 3 er der mulighed for etablering af gyllelager.

Vurdering af planforhold og lokalisering

Lokalplan nr. 373 og afgørelsen om at de ændringerne ikke er omfattet af VVM giver mulighed for at opføre de ansøgte anlæg med de angivne placeringer, størrelser og højder.

Der bliver med den nye tank med gastæt overdækning mulighed for, at opbevare mere gas på anlægget. Opbevaringskapaciteten til gas må ikke blive så stor, at lageret bliver omfattet af risikobekendtgørelsen. Der er derfor stillet vilkår om maksimal lagerkapacitet på 8000 Nm³ biogas.

Anlægget er opført i landzone og er detaljeret vurderet i miljørapport for Viftrup Biogas fra september 2014. Med udgangspunkt i miljørapporten er de omkringliggende områders nuværende status og konkrete anvendelse, herunder bl.a. boliger, natur og beskyttelseszoner samlet i nedenstående tabel.

Boliger	Bortset fra ansøgeres egen bolig, ligger nærmeste bolig ca. 400 meter NØ for lagertanken (Knivsbækvej 5, 6971 Spjald). Inden for en afstand på ca. 500 meter omkring anlægget ligger i alt 4 ejendommen uden interesser i anlægget.
Erhverv	Området omkring anlægget er landzone med landbrugsjord og landbrugsejendommen Væggerskildevej 3, som ejes af ansøger.
Beskyttelseszoner	Lokalplanområdet er beliggende i Kirkezone 2 i afstand af ca. 900 meter fra Væggerskilde Kirke. Der er udlagt areal til etablering af beplantningsbælte på 10 meter.
Arealbindinger	Geologiske bevaringsværdier, område med særlige drikkevandsinteresser, og særlige værdifulde landbrugsområder. Det vurderes, at arealbindingerne med de trufne foranstaltninger ikke vil blive væsentligt påvirket.
Jord og grundvand	Der er ikke kortlagt jordforurening på området og udover den forøgede mængde af biomasse, som tilføres anlægget vil der kun i begrænset omfang være stoffer der kan forurene jord og grundvand. Der er 600 meter til nærmeste indvindingsopland mod vest (Spjald Vandværk)
Overfladevand	Der ledes ingen former for spildevand eller overfladevand direkte ud i recipient. Derfor påvirkes vandområder ikke direkte fra anlægget.
Natur	Inden for en afstand af 500 meter fra anlægget er det eneste §3 natur en §3 sø i en afstand af ca. 340 meter øst for anlægget. De ansøgte ændringer af anlægget vil ikke medføre væsentlige påvirkning af natur.
Natura 2000 områder.	Nærmeste Natura 2000-områder Ringkøbing Fjord og Stadil Fjord, der ligger i en afstand af henholdsvis ca. 18 og 20 km fra anlægget. De ansøgte ændringer af anlægget vil derfor ikke medføre påvirkning af natura 2000 områder.
Bilag IV arter	Lagertanken placeres på et areal, som i dag er delvist skovbevokset. Der er ikke registreret bilag IV arter på arealet og det vurderes, at projektet ikke medfører væsentlige ændringer af tilstanden på de nærliggende naturarealer, som kan være levesteder for beskyttede arter.

Biogasanlægget er fortsat lokaliseret i et område, hvor det som udgangspunkt ikke vil give anledning til væsentlige påvirkning

Indretning og drift

I det ansøgte tillæg nr. 1 til miljøgodkendelse etableres et gyllelager til opbevaring af afgasset gylle på 4600 m³ og en substrattank på 135 m³.

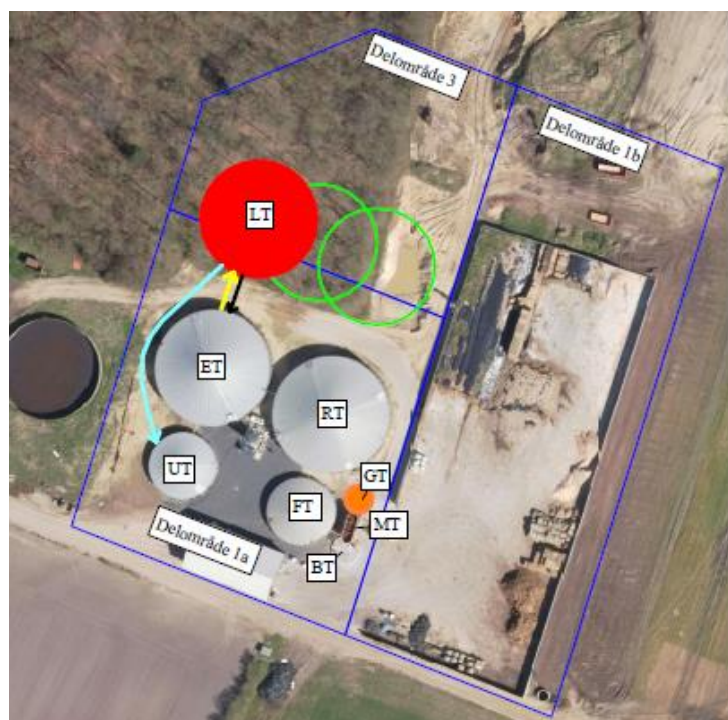
Lagertanken opføres i lokalplanens delområde 3 og har samme størrelse og udformning, som de eksisterende store tanke på anlægget. Der er søgt om alternative placering af tanken, i tilfælde af, at jordbunden på det foretrukne sted ikke er velegnet.

Lageret etableres i princippet, som en ekstra procestank med isolering, omrøring og gastæt overdækning, således at gas fra en fortsat medbrydning kan opsamles og varmen kan genbruges til opvarmning af rågylle.

Substrattank på 135 m³ opføres, i lokalplanens delområde 1, ved siden af mixer. Substrattanken har samme størrelse som eksisterende blandetank på den anden side af mixer.

Udover den øgede mængde biomasse gennem anlægget vil der kun være få driftsændringer på anlægget. Der etableres mulighed for, at tilsætte substrat til blandetanken, for at kunne forøge gasudbyttet og den nye lagertank med gastæt overdækning tilkøbes gassystemet og der etableres en ledning til udleveringstanken.

Fra den nye lagertank, vil der i foråret kunne forekomme bortkørsel af afgasset gylle direkte fra tanken.



2018	
Knud Christensen Vægerskildevej 3 6971 Spjald	Dato: 28-11-17 Tid: 15-46-06
Udarbejdet i Næsgaard Markkort ADVICER	

- RT: Reaktortank 1
- ET: Reaktortank 2
- LT: Lagertank
- FT: Fortank
- UT: Udleveringstank
- MT: Mixertank
- GT: Glycerintank
- BT: Blandetank

Virksomhedens produktionskapacitet og råvareforbrug

Redegørelse:

Mht. Biomasser ind og ud se faktaark vedhæftet

Produktion af gas:

Maks i fremtiden: 2,3 mill m³ Metan, svarende ca. 3.8 mill m³ Biogas.

Faktaark i bilag 3.

Bygningsmæssige ændringer/udvidelser

Formularfelt	Udfyldt værdi
Kræver det ansøgte bygnings- eller anlægsmæssige udvidelser eller ændringer?	Ja [Kode: true]
Startdato for bygge- anlægsarbejde.	01.04.2018
Slutdata for bygge- anlægsarbejde.	01.10.2018
Ansøges om fremtidige udvidelser/ændringer, der opstartes senere?	Nej [Kode: false]
Hvis ja, beskriv eller vedlæg dokumentation for de planlagte ændringer og udvidelser. Husk det forventede starttidspunkt.	Datoerne er kun vejledende. Det primære ønske er at lagertanken til gylle skal stå klar til vinteren 2018/2019. Tidshorisont for opførelse af glycerintank er ikke fastlagt.
Angiv startdato for virksomhedens drift eller idriftsættelse af ansøgte ændringer.	01.10.2017
Eventuelle yderligere bemærkninger	Baggrunden at der står 1.10.2017 som startdato for idriftsættelse af ansøgte ændringer. skyldes at der har vist sig at <u>der er større mængder gylle/dybstrøelse</u> fra afgiverne end forventet og at <u>der bruges større mængder anden organisk gødning</u> (energi/restafgrøder) end forventet.

Virksomhedens driftstid

Redegørelse:

Biogasanlægget vil som nu også fremadrettet være i drift døgnet rundt. Støjniveauet fra anlægget vil være uændret.

Anlægget drives som hovedregel ubemandet med driftsovervågning døgnet rundt. Der er dagligt bemanded tilsyn med anlæggets funktioner. Driftspersonalet har den fornødne uddannelse og erfaring til at kunne varetage driften betryggende. Når anlægget ikke er bemanded vil der være en medarbejder på tilkaldevagt. Ved evt. uregelmæssigheder alarmeres vagten og vagten kan enten løse problemet via fjernkontrol eller fysisk ved at tilse anlægget.

Anlægsfasen: (vedr. ny "lagertank") Der vil i anlægsfasen forekomme almindelige bygge- og anlægsaktiviteter. Støjbelastninger i anlægsfasen vurderes normalt for byggeri.

Driftsfasen: Der vil i driftsfasen forekomme støj fra interne og eksterne transportere. Det forventes at kørsel forsat, primært vil forekomme i perioder med højeste støjgrænse dvs. mandag-fredag kl. 7-18 samt lørdag kl. 7-14. I forbindelse med høst af markafgrøder vil der kunne forekomme transport udenfor normal arbejdstid.

Vurdering af indretning og drift

Anlæggets drift er reguleret af de gældende vilkår i miljøgodkendelsen af 19.12.2014 og den forøgede mængde af biomasse vil ikke ændre på anlæggets drift, udover, at der vil være mere kørsel på anlægget.

Der er i den eksisterende miljøgodkendelse vilkår om, at kompost og dybstrøelse skal tildækkes umiddelbart efter aflæsning. Idet kompost og dybstrøelse løbende tilføres anlægget er det tilføjet, at midlertidig opbevaring i op til en uge i forbindelse med tilførsel til anlægget ikke betragtes som egentlig oplagring og derfor er undtaget fra krav om overdækning ligesom det er tilfældet for dybstrøelse og kompost i markstakke.

Desuden er der, i overensstemmelse med den aktuelle drift fastsat vilkår til forebyggelse af fluegener.

Anlægget vil fortsat være i kontinuerlig drift og tilkørsel af biomasser vil primært forekomme inden for normal arbejdstid hverdage kl. 7 – 18 og lørdage kl. 7 – 14. Den eksisterende drift har ikke givet anledning til klager og det vurderes ikke at det er relevant med vilkår om driftstider i godkendelsen.

Biogasanlæggets drift er omfattet af standardvilkår, som er indarbejdet i den gældende miljøgodkendelse fra 2014 og det er gennem disse vilkår sikret, at virksomheden anvender den bedste tilgængelige teknik og at uheld og mulige følgevirkninger er forebygget.

Ringkøbing-Skjern Kommune vurderer samlet, at virksomhedens indretning og drift er hensigtsmæssig i forhold til de aktiviteter der er tilladt i lokalplanområdet og det vurderes ikke at der er grundlag for at stille yderligere vilkår.

Biomasser.

Anlæggets modtagekapacitet

Formularfelt	Udfyldt værdi
Eventuelle yderligere bemærkninger	Anden organisk godning er f.eks. Halm, græs og majsensilage, Kasserede afgrøder, efterslæt efter frogræs osv. Andre råvare er f.eks. Kartoffelpulp og glycerin. PS: Der vil ikke være et større forlager af gylle, men med den nye "lagertank" vil der samlet maks. være 14000 tons gylle i biogasanlægget.

Oplys om modtagekapacitet for forskellige typer af biomasse samt om opbevaringen heraf.

Type af modtaget biomasse	Forventet årlig mængde	Forventet maksimalt oplag før afgang (forlager)	Opbevaringsform, herunder eventuelle særlige ønsker hertil.
Husdyrgodning (Gylle)	52.000	500-1000	Forlager
Dybstrøelse	6.000	100-150	plansilo / befæstet areal
Anden org. Godning	15.000	8.000-12.000	Plansilo
Andre råvare	2000	80-200	Plansilo / tank
ialt	75000		

Produktion og oplag for afgangset biomasse

Formularfelt	Udfyldt værdi
Eventuelle yderligere bemærkninger	Som nævnt under forrige punkt vil der være ca. 14.000 tons gylle i de 3 tanke (primær og sekundær rådnetank samt ny "lagertank") der ud over vil der være maks 1000 tons i udleverings tanken. Alt indlevering af husdyrgodning vil ske i indleveringshuset, hvilket også gælder hovedparten af det der køres fra anlægget. Ansøger ønsker mulighed for at der i forårsperioden kan tages gylle fra den nye lagertank ca. 2500 m3. Gyllen vil blive taget med sugekran direkte fra sugestuds der er placeret på sydside af ny lagertank.

Biogasanlæggets forbrug af materialer

Formularfelt	Udfyldt værdi
Oplys om forbrug af væsentlige tilsætnings- og hjælpestoffer	Der anvendes skønsmæssigt endvidere følgende hjælpestoffer: FeCl og eventuelt Glycerin. FeCl: I kortere perioder i forbindelse med evt. nedlukning af det biologiske gasrensfilter kan der oplagres op til 1 m ³ FeCl til tilsætning til biomassen for herved at binde svovl. I tilfælde af at FeCl opbevares på anlægget opbevares det i godkendt palletank leveret af leverandøren.
Beskriv virksomhedens procesforløb	Der oplagres maks 15 dunke a 25 liter NPK-gødning i teknikbygningen. NPK-gødningen bruges som tilsætning ifm. svovlrensingsanlægget. Det årlige forbrug afhænger af belastningen af filteret, men forventes at udgøre mellem 1000 og 1200 liter pr. år. Kemikalier opstilles i spildbakke der kan rumme indholdet af største beholder. Glycerin: Der ansøges om muligheden for anvendelse af Glycerin: Glycerinen vil blive opbevaret i godkendt tank, der placeres nord for Mixeren (se kortbilag).

Vurdering af biomasser.

Der er til biogasanlægget søgt om godkendelse af en udvidet tilførsel af biomasse til produktion af biogas på op til 75.000 tons om året. Biomasse er alle former for husdyrgødning, alle former for afgrøder fra landbrugs- vej eller naturarealer, samt animalsk, vegetabilsk eller andet affald der påtænkes udrådnet i anlægget.

De forskellige typer af biomasser reguleres efter forskellige bestemmelser. Der er derfor foretaget en opdeling af biomasserne i 3 fraktioner.

Fraktion A - Husdyrgødning

Husdyrgødning er jf. gældende bekendtgørelse om erhvervsmæssigt dyrehold, husdyrgødning ensilage mv. og slambekendtgørelsen fast gødning, ajle, gylle og møddingsaft fra alle husdyr inklusiv mave- og tarmindeholdet fra slagtede husdyr og forarbejdet og afgasset husdyrgødning samt enhver blanding af husdyrgødning og afgasset vegetabilsk biomasse som indeholder mere end 75 % husdyrgødning regnet på tørstofbasis før afgasning.

Der er planlagt modtagelse af husdyrgylle, som opbevares i fortank til rågylle og dybstrøelse som opbevares overdækket i plansilo, når det ikke bliver tilført anlægget inden for en uge.

Fraktion B - Dyrket biomasse.

Biomasse fra landbrugs- vej- og naturarealer er afgrøder der er produceret på jord. Der kan være tale om energiafgrøder, som er primær afgrøder der er produceret til produktionen af biogas eller forskellige mellem- og efterafgrøder. Fraktionen omfatter også afgrøder der af forskellige årsager ikke kan anvendes til det planlagte formål og materialer fra naturpleje og græsklipning på vejarealer.

Der er planlagt modtagelse af f.eks. halm, græs- og majsensilage samt kasserede afgrøder, efterslet efter frøgræs mv.

Fraktion C - Godkendt affald med jordbrugsmæssig værdi - ikke omfattet af biproduktforordningen.

I slambekendtgørelsen (bek. Nr. 1650 af 13/12 2006 om anvendelse af affald til jordbrugsformål) er der fastsat regler om anvendelse af affald til jordbrugsformål, således at hensynet til miljøbeskyttelsen ikke tilsidesættes.

Under en række forudsætninger i bekendtgørelsen om bl.a. udarbejdelse af deklaration og fremsendelse af leveringsaftale til kommunen kan affald omfattet af bekendtgørelsens bilag 1. anvendes uden forudgående tilladelse.

Der er planlagt modtagelse af kartoffelpulp samt vegetabilsk glycerin.

Kartoffelpulp er et restprodukt fra udvinding af kartoffelstivelse. Frisk kartoffelpulp har en holdbarhed på ca. 2 uger og er stabelt i en højde af 80 cm. Der er under normale omstændigheder ingen eller meget lidt saftfløb. Alternativ kan pulpen samensileres med andet dyrket biomasse. Der er ingen særlig lugt fra pulpen og det vurderes at den kan opbevares i plansiloen og der er stillet vilkår om, at det skal overdækkes hvis det ikke bliver brugt inden en uge.

Vegetabilsk glycerin er et restprodukt fra fremstilling af biodiesel. Produktet er tilsættes for at øge energiindholdet i biomassen, således at der kan produceres mere gas. Der er opbevaringen i den ansøgte substrattank er der sikret en hensigtsmæssig opbevaring og mulighed for at dosere efter behovet.

Ringkøbing-Skjern Kommune vurderer, at der på baggrund af redegørelsen fra ansøger og de stillede vilkår om opdelingen af biomasserne i fraktioner og egenkontrol med mængder og type kan gennemføres en produktion af biogas i overensstemmelse med de gældende krav til håndtering af biomasserne.

Støj.

Det ansøgte tillæg til miljøgodkendelsen ændrer ikke væsentlig på støjen fra biogasanlægget. Der vil i forbindelse med de to nye tanke være en minimal støj fra omrøring og pumpning og der vil med den forøgede mængde af biomasser gennem anlægget være mere trafik med køretøjer på anlægget.

Til og frakørsel er i ansøgningen beskrevet som:

Til- og frakørselsforhold

Redegørelse:

Til og frakørselsforholdene vil ikke ændre sig, sammenlignet med nudriften.

En cyklus for transporter af gylle forløber fra anlægget med afgasset biomasse, aflæsning i lagertank på landbrug, læsning af frisk biomasse fra stald eller fortank og herefter transport tilbage til biogasanlægget hvor gyllen aflæsses. Der. Ved skift af leverandør renses transportudstyret i aflæssehallen og i henhold til anlæggets godkendelse fra de veterinære myndigheder.

Ændringen fra nu til fremtidig drift vil være antallet af transporter:

Antallet forøges fra 7-8 lastbiler / dag til ~~10-11-12~~ til 11-transporter pr. arbejdsdag-arbejdsdag i fremtiden.

En mindre del af transporterne vedr. anden organisk godning (korn, græs, halm, efterafgrøder) og afgasset biogasgylle vil ikke komme på offentlig vej, men transporteres fra og til anlægget via markveje. En mindre del af flydende biomasse vil blive pumpet til Gylletanke på Væggerskildevej 3 (Landbrug tilhørende Knud Christensen). I opgørelsen af transporter er antallet dog ikke reduceret. dvs. i tilfælde af at flytning via pumpe ophører vil det ikke betyde at det angivne antal transporter blive større.

Vurdering af støj.

Adgangen til biogasanlægget sker fra en mindre kommunevej, hvor der er to indkørsler til biogasanlægget og landbrugsejendommen Væggerskildevej 3, som ejes af ansøger. Transporten til og fra anlægget vil i det daglige primært bestå af lastbiler, som leverer biomasse til afgang og borttransporterer afgasset biomasse mens der i forbindelse med levering af faste biomasser også vil være transport med traktor og vogn.

På årsbasis vil den samlede antal af transporter stige fra 7 – 8 om dagen til et gennemsnit på 11 – 12 om dagen.

Der er i opgørelsen regnet med "worst case" således at levering der i dag f.eks. foregår via rørledning er medtaget, således at en eventuel senere ændring ikke skal godkendes.

I de perioder, hvor der køres biomasse til lageropbevaring på ensilagepladsen vil der være flere transporter men en del af disse vil foregå via de interne markveje idet der er tale om afgrøder fra landbrugsejendommens egne arealer.

Ændringen af støj fra anlægget, som følge af de ansøgte ændringer vil være minimal og det vurderes ikke, at ændringen vil kunne registreres ved de nærmeste ejendomme, bortset fra ansøgeres egen ejendom Væggerskildevej 3.

Der er derfor ikke stille nye vilkår om støj.

Ringkøbing-Skjern Kommune vurderer samlet, at biogasanlægget med de gældende vilkår vil kunne drives på stedet uden at støj fra anlægget og støj fra til og frakørsel giver anledning til væsentlige miljømæssige gener for de omboende.

Luft / Støv / Lugt

Luftforurening med emission, støv og lugt kan på anlægget komme fra følgende kilder:

- Lugt fra transportkøretøjer, fra af- og pålæsning af biomasse samt opbevaring af biomasse.
- Lugt fra aflastning via sikkerhedsventiler og forbrænding af biogas i fakkel.
- Diffus lugt fra anlægget på grund af utætheder og spild samt ved reparation og vedligeholdelse.
- Udslip af især svovlbrente fra biogas via sikkerhedsventiler og ved ufuldstændig forbrænding i fakkel.
- Emission fra fyring i kedelanlæg
- Støv fra håndtering af støvende biomasse.

Biogasanlæggets produktion (afsug, luftreanseanlæg, mv.)

Formularfelt	Udfyldt værdi
Oplys om afsug i tanke og beholdere med biomasse	Der er tallet om et lukket system uden afsug
Oplys om afsug i haller, hvor der håndteres og oplagres biomasse.	ingen
Oplys om eventuelle andre afsug.	ingen
Oplys om luftreanseanlæg.	ingen
Oplys om den maksimale kapacitet af tilhørende ventilationssystemer.	uændret ventilation
For biofiltre oplyses, hvorledes det sikres, at dele af filtret/filtrene altid kan være i funktion ved planlagt renovering mv.	Da eneste ændring af det fysiske biogasanlæg er etablering af en lagertank med gastæft overdækning samt en mindre opbevaringstank til Glycerin
Eventuelle yderligere bemærkninger	ingen

Emission der afviger fra normal drift

Redegørelse:

Der vil som udgangspunkt ikke ske ændringer vedr. emissioner på anlægget ved unormal drift. Med ønsket om at der kan udbringes gylle direkte fra ny lagertank på 4600 m³ i forbindelse med markarbejdet i forårs månederne, vil der dog være en forøgelse i emissionen af lugt og ammoniak.

Luftafkast fra biogasanlæg

Formularfelt	Udfyldt værdi
Oplysning om emissioner af lugt fra hvert afkast.	Der er efter vores vurdering ingen ændringer på dette punkt i forhold til nuværende anlæg Det vil være en mindre forøgelse af emission i forbindelse med den øgede input og output i losse/læssehalen og ved mixeren der modtager de faste biomasser.
Vedhæft beregninger af afkasthøjder for hvert enkelt afkast	Der er ikke lavet beregninger
Oplys om afsætningsmulighed for gassen ved planlagte reparationer eller driftsforstyrrelser	Kan gassen foranlediget af tekniske fejl ikke eksporteres og ikke lagres på anlægget, er der etableret en fakkell med en kapacitet svarende til maksimal gasproduktion. Forventet maks. produktion: ca. 360 m ³ CH ₄ /time Maksimalt til fakkell: ca. 600 m ³ biogas med 60% CH ₄ /time. Fakkelen er dimensioneret til 600 m ³ /h og træder automatisk i funktion hvis trykket i gassystemet bliver for højt, eller ved max fyldning af gaslager. Fakkelen er forsynet med automatisk tændingsmekanisme og periodisk gentænding
Ved brug af gasfakkell angiv dimensionsgivende biogasproduktion pr. time samt afkasthøjde	
Eventuelle yderligere bemærkninger	

Vurdering af luft / støv / lugt.

Det ansøgte tillæg til miljøgodkendelsen vil kun i meget begrænset omfang ændre på emissioner fra anlægget, idet den forøgede produktion vil holdes inde i det lukkede gassystem.

Den nye lagertank med gastæt overdækning vil forøge opbevaringskapaciteten af gas på anlægget, hvilket kan gøre det lettere at tilpasse produktionen til behovet på fjernvarmeværket.

Den nye substrattank er planlagt anvendt til vegetabilsk glycerin, som ikke giver anledning til lugt. I tilfælde af, at tanken senere ønskes anvendt til andre substrater er der stille vilkår om, at det skal godkendes.

Gaskedlen på anlægget anvendes kun i begrænset omfang og er reguleret af vilkår i godkendelsen af 19.12.2014.

Der vil som følge af den ekstra tilkørsel af biomasser være en forøgelse af den diffuse lugt fra udstødning og fortrængningsluft ved pålæsning af afgasset gylle og ved aflæsning af dybstrøelse.

Der anvendes ikke biomasser på anlægget, som kan give anledning til væsentlige støvgener.

Ringkøbing-Skjern Kommune vurderer samlet at det ansøgte tillæg til miljøgodkendelse ikke vil give anledning til væsentlige ændringer af luft /støv og lugt. Der er derfor ikke stillet yderligere vilkår.

Beskyttelse af jord og grundvand

De ansøgte nye beholdere og den forøgede tilførsel af biomasse kan potentielt give anledning til forurening af jord og grundvand via:

- Spild af biomasse ved af- og pålæsning af transportkøretøjer.
- Spild eller lækage ved opbevaring af biomasse i tanke.

Det er i ansøgningen oplyst at den nye lagertank og substrattanken etableres og drives i henhold til standardvilkårene for biogasanlæg

Den eksisterende plansilo ændres ikke.

Formularfelt	Udfyldt værdi
Oplys om indretning og materialevalg af tanke og beholdere til biomasse og fraktioner udskilt herfra.	Den nye lagertank vil blive etableret i de samme materialer som nuværende primær og sekundær rådnertank 1 og 2.
Oplys om eventuelle biofiltre	ingen
Oplys om arten af belægning for arealer til omlæsning, rengøring af køretøjer, eventuelle oplag af ikke-afgasset biomasse og fiberfraktion	beton
Oplys om arten af belægning for fundament under overjordiske tanke	Beton
Oplys om arten af belægning for oplagspladser samt områder for påfyldning og aftapning for tanke med fyringsolie og motorbrændstof	beton
Oplys om arten af belægning for oplagspladser for tilsætnings- og hjælpestoffer samt øvrige kemikalier	beton
Oplys om arten af belægning for pladser til oplag af farligt affald	ikke relevant
Oplys om indretninger med sump, opsamlingskar o lign. eller afløb for ovennævnte områder	Af- og pålæsning af gylle finder sted i losse/læssehal med vandtæt bund, hvor spild, vaskevand mm ledes til modtagetank for gylle. Kemikalier er placeret i spildbakker
Oplys om størrelsen af overjordiske tanke til oplag af fyringsolie og motorbrændstoffer.	1500 l. tanken er opsat i forbindelse med opstart af anlæg og er ca. 10 år gammel. Er placeret i losse/læssehal
For eksisterende tanke oplyses opførelsestidspunkt for den enkelte tank.	Se punkt ovenfor
Eventuelle yderligere bemærkninger	ingen

Vurdering jord og grundvand

Til sikring af jord og grundvand er der for de nye beholdere stillet standardvilkårene 31 og 33, som skal overholdes ved etableringen.

Til fast biomasse anvendes den eksisterende plansilo, hvor indretning og drift er reguleret i miljøgodkendelsen af 19.12.2014. Den forøgede mængde af biomasse til plansiloen vurderes ikke at give anledning til ændringer af vilkårene.

Samlet er det derfor Ringkøbing-Skjern Kommunes vurdering, at biogasanlægget med de stillede vilkår ikke vil give anledning til væsentlig jord eller grundvandsforurening.

Spildevand og overfladevand

Spildevand: Oplysning om, hvor spildevand ønskes afledt til

Formularfelt	Udfyldt værdi
Er der spildevand, der skal afledes til kloaksystemet?	Nej [Kode: false]
Er der spildevand, der udledes direkte til vandløb, søer, havet?	Nej [Kode: false]
Er der spildevand, der afledes på en anden måde?	Nej [Kode: false]
Angiv hvilken anden afledningsform der benyttes	Vand fra befæstet køresilo spredes efter forskrifter på landbrugsjord.
Afledes der kolevand fra virksomheden?	Nej [Kode: false]
Eventuelle yderligere bemærkninger	Ingen ændringer i forhold til midrift

Vurdering af Spildevand og overfladevand

Overfladevand fra tag og tankflader nedsives i grus og da der er tale om rent vand er det i jorden

Vand fra plansiloen opsamles på pladsen og udsprinkles via en vandingsmaskine på et landbrugsareal med græs, som optager eventuelle næringsstoffer. Den forøgede mængde af biomasse vil ikke give anledning til forøgede mængder af vand til udsprinkling.

I forhold til driften af lagertanken er der ikke stillet krav om opsamling af vand fra læssepladsen. Idet der er tale om en begrænset mængde biomasse der skal læsses og gylletransporteren har en niveauføler der stopper pumpen og et ekstra volumen i tanken og i kassen til opbevaring af pumpen vil det kun være i tilfælde af teknisk defekt at der kan ske overløb. Dette er endnu ikke sket og da tankningen sker under opsyn vil der i værste tilfælde kun være tale om en lille mængde der kan opsamles fra den faste belægning

På baggrund af ovenstående er det Ringkøbing-Skjern Kommunes vurdering at håndteringen af spildevand og overfladevand med de stillede vilkår ikke vil give anledning til væsentlig forurening.

Affald

Affald - sammensætning og mængde

Formularfelt	Udfyldt værdi
Eventuelle yderligere	<p>Der produceres ikke farligt affald på anlægget</p> <p>Der vil være affald fra mandskabsrum svarende til et almindeligt parcelhus</p> <p>Al vaskevand fra anlægget ledes til biogasanlægget.</p> <p>Overfladevand fra ensilageplads ledes til tank. Dette vand kan indeholde mindre mængder næringsstof hvorfor det udsprede på landbrugsjord minimum det dobbelte areal af ensilagepladsen.</p>

Side 15 ud af 38

bemærkninger

Rent overfladevand (tagvand mm) nedsives.

Ængdemne vil være usændret efter udvidelsen af input/output mængden og etableringen af en "lagertank på 4600 m³"

PS: Spildevand (kun fra mandskabsrum) *findes ikke*.

Vurdering af affald.

Reguleringen af affald er fastsat i den gældende miljøgodkendelse fra 19.12.2014. I øvrigt skal affald, herunder olie- og kemikalieaffald og andet farligt affald, bortskaffes efter kommunens regulativer og anvisninger.

Biogasanlægget er et affaldsbehandlingsanlæg, hvor behandlingen af affaldet består af en anaerob udrådning. Den afgassede biomasse bliver dog ikke affald men husdyrgødning som følge af der er en drift af biogasanlægget, hvor andelen af husdyrgødning altid vil være større end 75% regnet på tørstof-basis før afgang.

Den afgassede biomasse skal derfor behandles som husdyrgødning i henhold til husdyrgødningsbekendtgørelsens bestemmelser.

På baggrund af ovenstående er det Ringkøbing-Skjern kommunes vurdering, at der ikke skal stilles yderligere vilkår om affald idet den eksisterende håndtering af affaldet ikke vil give anledning til forurening eller andre gener.

Egenkontrol

Den ansøgte tillæg til miljøgodkendelse medfører ikke ændringer i anlæggets egenkontrol, De nye tanke vil blive medtaget i kontrollerne.

Vurdering af egenkontrol

De eksisterende vilkår for egenkontrol omfatter bl.a.:

- Månedlig kontrol af inspektionsbrønde ved beholdere af tanke og beholdere for tegn på utætheder.
- Månedlig kontrol af overdækninger

- 10 år beholderkontrol af beholdere og tanke til oplagring af biomasse.
- 10 års kontrol af øvrige tanke indvendig.
- Månedlig eftersyn og kontrol af gasfakkel
- Årlig kontrol af arealer og belægninger
- Årlig eftersyn og funktionsafprøvning af overfyldningsalarmer og eftersyn af div. anlæg til sikring imod forurening.

Ringkøbing-Skjern Kommune vurderer, at de gældende vilkår om egenkontrol i miljøgodkendelsen af 19.12.2014 sikrer, at anlægget bliver drevet i henhold til vilkårene og med mindst mulig gene for de omboende og mindst mulig risiko for forurening.

Bedste tilgængelige teknik (BAT)

Vurdering BAT

EU-Kommissionen har i en række BREF-dokumenter (BAT reference documents) fastsat, hvad der betragtes som den bedste tilgængelige teknik. Konklusionerne offentliggøres som BAT-konklusioner. For bilag 1 virksomheder (biogasanlægget) er EU's BAT-konklusioner bindende og det samme gælder for standardvilkårene, der også lægger sig op ad EU's definition på BAT.

Der er ikke offentliggjort BAT-konklusioner for biogasanlæg og når det sker skal godkendelsen tages op til en revurdering som skal forløbe således at eventuelle nye vilkår kan overholdes senest 4 år efter offentliggørelsen af BAT-konklusionen.

Udgangspunktet for BAT på biogasanlægget er derfor de gældende standardvilkår, som er udarbejdet med henblik på at overholde BAT.

Standardvilkårene sikrer bl.a.:

- Lukket system
- Rensning af luft fra udsugningssystemer
- Fokus på renlighed, herunder rengøring af køretøjer.
- Opsamling af spild
- Beskyttelse af grundvand
- Sikker opbevaring af affald og kemikalier
- Procedurer for inspektion og kontrol

Ansøgningen fra Viftrup Biogas lever op til de standardvilkår som anlægget er omfattet af

På baggrund af ovenstående er det derfor Ringkøbing-Skjern Kommunes vurdering, at det ansøgte projekt lever op til anvendelsen af den bedst tilgængelige teknik.

Ophør

Vurdering af Ringkøbing-Skjern Kommune

Ringkøbing-Skjern Kommune vurderer, at eksisterende vilkår om ophør af produktionen i miljøgodkendelsen af 19.12.2014, fortsat vil sikre imod forurening fra anlægget i forbindelse med et eventuelt ophør.

Irrelevante og modificerede standardvilkår

Miljøgodkendelsen af 19.12.2014 er den 7.07.2015 stadfæstet af Natur- og Miljøklagenævnet med ændringer til vilkårene, således at disse var i overensstemmelse med standardvilkårene

Der er ikke ændret på vilkårene i godkendelsen fra 19.12.2014 men der er tilføjet vilkår omkring den ændrede drift af anlægget.

I forhold til driften af lagertanken er der ikke stillet krav om opsamling af vand fra læssepladsen, jf. argumentation under spildevand og overfladevand.

Desuden er der foretaget en præcisering angående overdækning af lager i plansilo, således at der først er krav om overdækning når biomassen ikke skal tilføres inden for en uge, svarende til de samme regler der gælder ved midlertidig opbevaring inden udspreddning på landbrugsjord.

Vurdering af Ringkøbing-Skjern Kommune

Ringkøbing-Skjern Kommune har vurderet det anførte oplæg til standardvilkår, som ikke er relevante for virksomheden og er enig deri. Standardvilkår er indarbejdet i det samlede vilkårs katalog og fremgår med betegnelsen SV nummer for vilkår vedr. biogas og (SV nummer) for vilkår til varmeproduktionen til opvarmning af biomassen.

Sammenfatning

På baggrund af beskrivelsen af anlæggets opbygning og drift og gennemførte miljøtekniske vurdering mener Ringkøbing-Skjern Kommune, at

- Viftrup Biogas P/S har truffet de nødvendige foranstaltninger til at forebygge og begrænse forureningen ved anvendelse af BAT, og sikret, at til- og frakørsel til anlægget vil kunne ske uden væsentlige miljømæssige gener for de omboende.
- Viftrup Biogas P/S i øvrigt kan drives på stedet uden at påføre omgivelserne forurening, som er uforenelig med hensynet til omgivelsernes sårbarhed og kvalitet, jf. miljøbeskyttelseslovens kapitel 1.

Offentliggørelse og klagevejledning

Afgørelsen bekendtgøres ved annoncering på kommunens hjemmeside www.rksk.dk under annoncering om byggeri, natur og miljø den 9.04.2018. Derudover orienteres en række interessenter direkte, jf. liste over modtagere af kopi af godkendelse.

Tillægget til miljøgodkendelsen er gyldig straks efter modtagelsen, medmindre den påklagede afgørelse om miljøvurdering bliver tillagt opsættende virkning.

Ved klage kan Natur- og Miljøklagenævnet dog bestemme, at klagen har opsættende virkning. Udnyttelse i klageperioden og mens eventuel klage behandles sker på eget ansvar.

Der kan efter miljøbeskyttelseslovens kapitel 11 klages over Kommunalbestyrelsens afgørelse. Klageperioden er 4 uger. Eventuel klage over afgørelsen skal være indgivet **senest mandag den 7.05.2018**.

Følgende kan klage: Ansøgeren, Sundhedsstyrelsen - Embedslægeinstitutionen Midtjylland samt enhver, der må antages at have en individuel, væsentlig interesse i sagens udfald. Der kan desuden klages af visse organisationer, som angivet i lovens §§ 99-100.

Ansøgeren vil få besked, hvis andre klager over afgørelsen.

Der gøres opmærksom på, at der til enhver tid er adgang til aktindsigt i de resultater af virksomhedens egenkontrol, som tilsynsmyndigheden har, samt i sagen i øvrigt.

Hvis du ønsker at klage over denne afgørelse, kan du klage til Miljø- og Fødevareklagenævnet. Du klager via Klageportalen, som du finder et link til på forsiden af <http://www.nmkn.dk> Klageportalen ligger på <http://www.borger.dk> og <http://www.virk.dk> Du logger på <http://www.borger.dk> eller <http://www.virk.dk>, ligesom du plejer, typisk med NEM-ID. Klagen sendes gennem Klageportalen til den myndighed, der har truffet afgørelsen. En klage er indgivet, når den er tilgængelig for myndigheden i Klageportalen. Når du klager, skal du betale et gebyr på kr. 500. Du betaler gebyret med betalingskort i Klageportalen.

Natur- og Miljøklagenævnet skal som udgangspunkt afvise en klage, der kommer uden om Klageportalen, hvis der ikke er særlige grunde til det. Hvis du ønsker at blive fritaget for at bruge Klageportalen, skal du sende en begrundet anmodning til den myndighed, der har truffet afgørelse i sagen. Myndigheden videresender herefter anmodningen til Natur- og Miljøklagenævnet, som træffer afgørelse om, hvorvidt din anmodning kan imødekommes.

Prøvning ved domstolene

Ifølge miljøbeskyttelseslovens §101, kan afgørelsen prøves ved domstolene. Sag skal anlægges inden 6 måneder efter, at afgørelsen er offentliggjort.

På vegne af Teknik- og Miljøudvalget



Ivan Thesbjerg

Fagleder

Land og Vand, Landbrug

Ringkøbing-Skjern Kommune



Karsten Fløjgaard Tinning

Ingeniør

Land og Vand, Landbrug

Ringkøbing-Skjern Kommune

Liste over modtagere af kopi af godkendelsen

Viftrup Biogas P/S Væggerskildevej 3A, 6971 Spjald.

Konsulent Rikke Mogensen, email: rim@vjl.dk

Sundhedsstyrelsen – Embedslægeinstitutionen Midtjylland senord@sst.dk

Danmarks Naturfredningsforenings Lokalforening for Ringkøbing-Skjern Kommune, dnringkoebing-skjern-sager@dn.dk

Danmarks Sportsfiskerforbund, Skyttevej 4, 7182 Bredsten, post@sportsfiskerforbundet.dk

Danmarks Sportsfiskerforbund, lbt@sportsfiskerbundet.dk

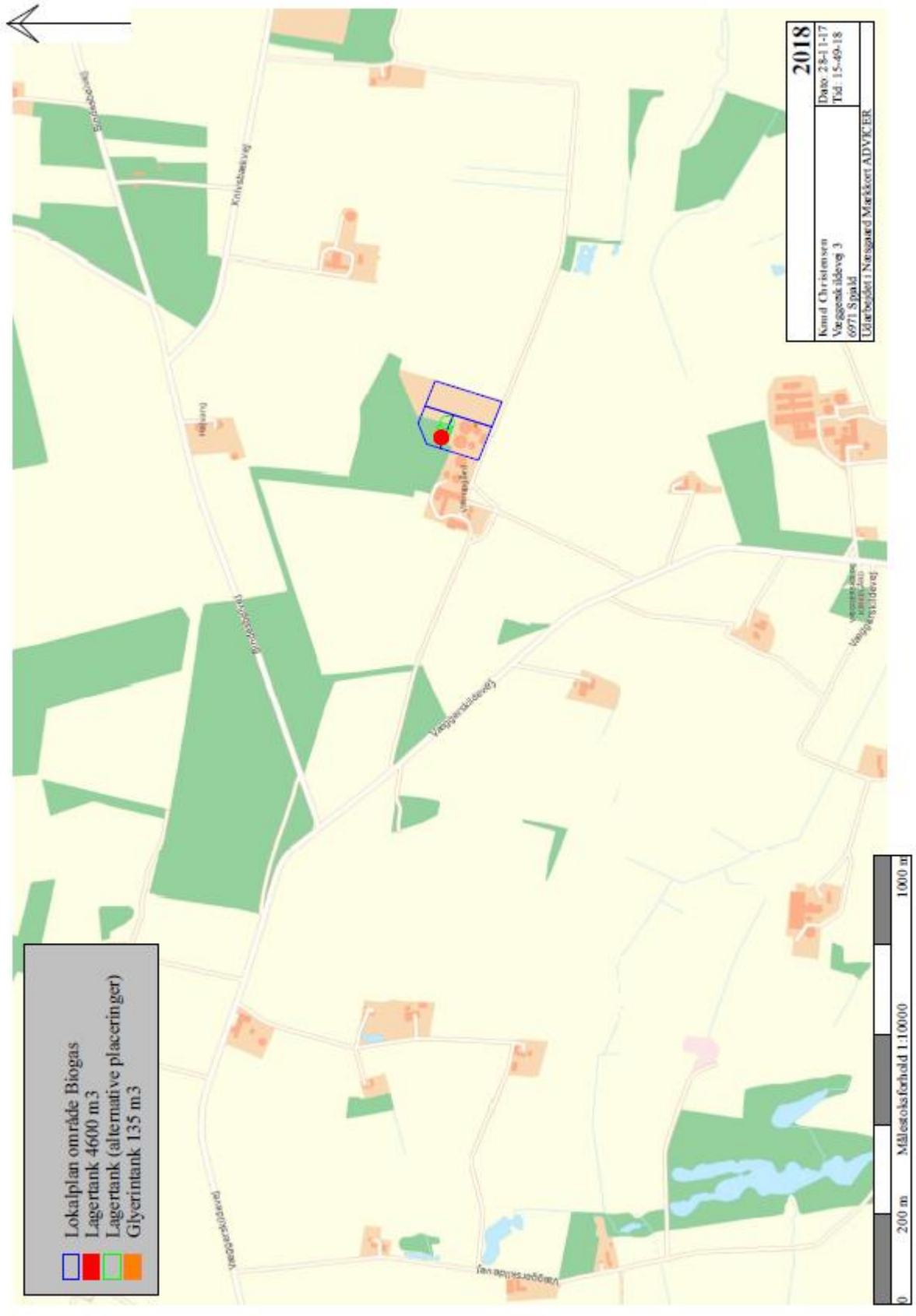
Danmarks Sportsfiskerforbund, lp@sportsfiskerforbundet.dk

Friluftsrådet Midt-Vest, midtvestjylland@friluftsradet.dk

Kopi sendt til:

Arbejdsbevægelsens Erhvervsråd, Reventlowsgade 14 2, 1651 København V.

Bilag 1 - Oversigtsplan



Bilag 2 - Situationsplan



RT: Reaktortank 1
 ET: Reaktortank 2
 LT: Lagertank
 FT: Fortank
 UT: Udleveringstank
 MT: Mixertank
 GT: Glycerintank
 BT: Blandetank



2018	
Konul Christensen Væggskildevej 3 6971 Spjald	Date: 28-11-17 Tid: 15-46-06
Udarbejdet i Næsgaard Markk ont ADVICER	

- Lokalan område Biogas
- Lagertank - 4600 m³
- Lagertank (alternativt placeringer)
- Rørføring til gas "overførsel" fra LT til ET
- Rørføring til affasset, sylle fra ET til LT
- Rørføring til affasset, sylle fra LT til UT
- Glycerintank

Bilag 3 - Mængder og størrelse eksisterende projekt og ansøgt projekt

Faktaark for biogasanlægget Væggerskildevej 3A , 6971 Spjald		Tilladt projekt	Ansøgt projekt		
Input - Biomasse (tons/år)					
Gylle (52000 tons) + fast gødning (6000 tons)		46.000	58.000		
Energi afgrøder		10.000	15.000		
Restprodukter		0	2.000		
Input i alt		56.000	75.000		
Output - Gas ** (tons/år)		3.574	5.000		
Output - afgasset gylle ** (tons/år)		52.324	70.000		
transport - via rørledninger (tilladt med medtages ikke, da worst case danner udgangspunkt)			0		
transport - lastbil		52.324	70.000		
Transport		Tilladt projekt	Ansøgt projekt		
Mængde gylle pr. transport	tons / læs	32	34		
Mængde fast biomasse/ transport (de 23 tons er gns. for ansøgt drift)	fast biomasse tons /læs	25	23		
Antal læs gylle (der regnes med output, da det er største tal og derfor worst case)		1.635	2058		
Antal læs biomasse (der regnes med input og kun 20 tons/læs, da det er worst case)		400	734		
Total antal læs pr. år		2.035	2850		
Antal arbejdsdage/år	Antal arbejdsdage/år	250	250		
Antal arbejdsuger/år: (365 dage - 11 helligdage)	Antal arbejdsuger/år:	50	50		
Antal arbejdsdage/uge: (mandag-fredag)	Antal arbejdsdage/uge: (man-fre).	5	5		
Antal transporter pr. arbejdsdag (hver vej)	Antal transporter pr. arbejdsdag	8,1	11,4		
Bygningslementer		Tilladt projekt	Tilladt projekt	Ansøgt projekt	Ansøgt projekt
		m ²	m ²	m ²	m ²
Primær rådnetank:		770	4.600	770	4.600
Sekundær rådnetank:		770	4.600	770	4.600
Fortank:		250	1.000	250	1.000
Blandetank:		50	150	50	150
NY LAGERTANK (får dimensioner som den primære og sekundære rådnetank)		800	4.000	770	4.600
Gaslager			3.000		8.000
Læsse-/losse hal		300	2.400	300	2.400
udleverings tank		250	1.000	250	1.000
Glycerintank				50	135
Øvrige Anlæg		50	100	50	100
Plansiloer *		6.000	36.000	6.000	30.000
I alt (der regnes med maksimum i plansiloen - dvs. 6 m i højden)		9.240	56.850	9.260	56.585
** mængderne for output skal tages med forbehold og de 70.000 tons/år afgasset gylle vil være en maks. mængde					

Bilag 4 - Lovgrundlag

Godkendelsen er primært givet på følgende lovgrundlag fra Miljøministeriet (inklusive eventuelle ændringer til den anførte lovgivning, der er gældende på godkendelsestidspunktet):

Lov om miljøbeskyttelse, lovbekendtgørelse nr. 996 af 23. juni 2017 (miljøbeskyttelsesloven).

Bekendtgørelse om godkendelse af listevirksomhed, nr. 1458 af 12. december 2017 (godkendelsesbekendtgørelsen).

Bekendtgørelse om standardvilkår i godkendelse af listevirksomhed, nr. 1474 af 12. december 2017

Bekendtgørelse om indretning, etablering og drift af olietanke, rørsystemer og pipelines, nr. 1611 af 10. december 2015 (olietankbekendtgørelsen).

Lov om kemikalier, lovbekendtgørelse nr. 115 af 26. januar 2017 (kemikalieloven).

Bekendtgørelse om kontrol med risikoen for større uheld med farlige stoffer, nr. 372 af 25. april 2016 (risikobekendtgørelsen).

Bekendtgørelse om affald, nr. 1309 af 18. december 2012 (affaldsbekendtgørelsen).

Bekendtgørelse om anvendelse af affald til jordbrugsformål, nr. 843 af 23. juni 2017 (slambekendtgørelsen).

Europa-Parlamentets og Rådets Forordning (EF) nr. 1069/2009 af 21. oktober 2009 om sundhedsbestemmelser for animalske biprodukter og afledte produkter, som ikke er bestemt til konsum (biproduktforordningen).

Lov om planlægning, lovbekendtgørelse nr. 1529 af 23. november 2015 (planloven).

Bekendtgørelse om udpegning administration af internationale naturbeskyttelsesområder samt beskyttelse af visse arter, nr. 926 af 27. juni 2016 (Habitatbekendtgørelsen)

Bekendtgørelse af lov om miljøvurdering af planer og programmer og af konkrete projekter (VVM), lovbekendtgørelse nr. 448 af 10. maj 2017.

Lov om naturbeskyttelse, lovbekendtgørelse nr. 934 af 27. juni 2017 (naturbeskyttelsesloven).

).

Bilag 5 – Beskrivelse af substrattank.

LUNDSBY BIOGAS A/S

Niels Pedersens Alle 2
8830 Tjele
Tlf: +45 96494300

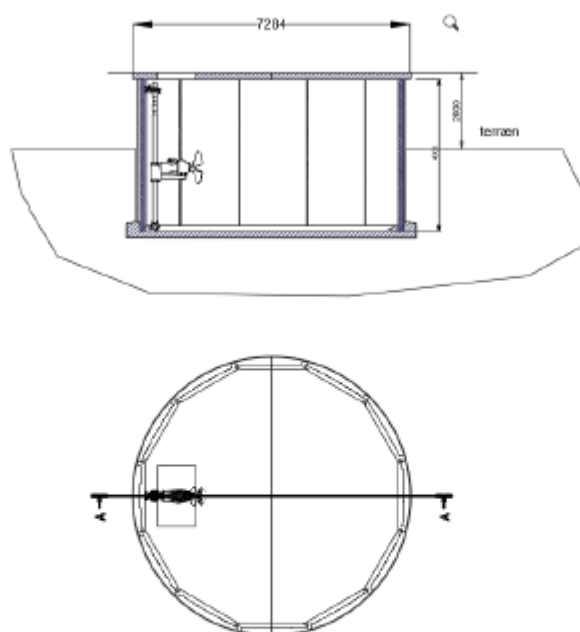
Viftrup Biogas.
Væggerskildevej 3
Spjald
Att.: Knud Christensen

Tjele d. 15-11-2017

Lundsby Substrattank:

Der etableres en 135 m³ Substrattank med beton låg inklusiv service hul med ståldæksel. Tanken er udført i betonelementer med plastic belagte stålkabler injiceret med fedt. Farve på beton elementerne er naturfarvet glat beton flade. Tanken er isoleret og der er monteret gulvvarme (nedstøbte slanger) i bundpladen. 1 stk. 7,5 kW propelmører holder biomassen omrørt og tanken er forsynet med temperatur- og niveaumåling. Tanken er forsynet med overfyldningsalarm (plastic flyder) med lys og sirene ved overfyldning. Tank en har påmonteret en fyldestuds til påfyldning af glycerin.

Diameter er 7284 mm og en totalhøjde på 4000 på elementerne, og den graves ned med en kote højde over Terræn på 2000 mm.



 **Lundsby**[®]
BIOGAS