

## **§ 15 Skift i dyretype**

Grønbækvej 55, 8600 Silkeborg

Afgørelsesdato: 21. 06. 2019

Sagsnr.: ejd-2019-02356

## Datablad


Titel:	§ 15 skift i dyretype
Overordnet lovgivning	Efter § 17 i Lov om husdyrbrug og anvendelse af gødning m.v.
Dato for afgørelse:	21. 06. 2019
Tilsynsmyndighed	Silkeborg Kommune
Miljøsagsbehandler	Malene Ultang
Kvalitetssikring	Rosa Pedersen

### Oplysninger om ansøger:

CVR-nummer for husdyrbruget

27073700



Husdyrbrugets ejendomsnummer \* 

740000883

Navn på husdyrbruget \*

Østermark I/S

Kommunenavn: Silkeborg

Matrikel: 2g - Allinggård Hgd., Svstrup

Matrikel: 5a - Borup By, Svstrup

Matrikel: 5v - Borup By, Svstrup

Beliggenhedsadresse \*

Grønbackvej 55

CHR-numre

Postnummer \*

8600

By \*

Silkeborg

## 2. Ansøger

Ansøgers navn \*

Østermark I/S

Ansøgeradresse \*

Tingvejen 18

Postnummer \*


8883

By \*

Gjern

Telefonnummer \*

29634004

E-mailadresse (En valid email er påkrævet for ansøger og/eller repræsentant) 

post@t18.dk

## 1 INDHOLD

---

2	Resumé .....	3
3	Afgørelse .....	3
4	Vurdering .....	4
4.1	Afstandskrav .....	6
5	Konklusion .....	8
6	Lovgrundlag .....	8
7	Klagevejledning og offentliggørelse.....	9
8	Interessentliste for høringsperiode og offentliggørelse .....	11

## 2 RESUMÉ

---

Silkeborg Kommune har den 12. 04. 2019 modtaget en anmeldelse om skift i dyretype på Grønbækvej 55, 8600 Silkeborg. Anmeldelsen lever op til gældende krav.

### Sagens grundlag

Følgende oplysninger er indgået i behandling af sagen: Ansøgningskema nr. 210912 version 1 af 12-04-2019.

## 3 AFGØRELSE

---

På grundlag af de i sagen foreliggende oplysninger træffer Silkeborg Kommune efter husdyrgodkendelsesbekendtgørelsens<sup>1</sup> § 20, stk. 4 afgørelse om, at det anmeldte skift i dyretype på Grønbækvej 55 ikke kræver tilladelse eller godkendelse efter Lov om husdyrbrug og anvendelse af gødning m.v.<sup>2</sup>. Det anmeldte skift i dyretype kan således gennemføres som beskrevet i anmeldelsen.

Følgende skift i dyretype er anmeldt:

Nuværende produktion:

- 6604 smågrise 8-32 kg
- 6604 slagtesvin 32 – 107 kg

Svarende til **215,53 DE** på godkendelsestidspunktet (6. juni 2012). FRATS produktion på delvis spaltegulv, 25-49 % fast gulv.

---

<sup>1</sup> Godkendelsesbekendtgørelsen af 6.12. 2018 nr. 1467

<sup>2</sup> Lov om husdyrbrug og anvendelse af gødning m.v. nr. 1572 af 20. december 2006 med efterfølgende ændringer

#### Ændres til anmeldte produktion:

- 27.000 smågrise 7-32 kg (130,9 DE)
- 1.175 slagtesvin 32 – 112 kg (32,7 DE)

svarende til **163,6 DE**. Smågrise i to-klimastald, delvis spaltegulv. Slagtesvin på delvis spaltegulv, 25-49 % fast gulv.

Afgørelsen gælder kun for det anmeldte. Fremadrettet må der ikke ske udvidelse eller ændring i dyreholdet eller anlægget, før ændringen er anmeldt og godkendt af Silkeborg Kommune.

Det er Silkeborg Kommunes vurdering, at det anmeldte overholder kravene i § 15 om skift mellem dyretyper i Bekendtgørelse om tilladelse og godkendelse m.v. af husdyrbrug.

Afgørelsen bortfalder, hvis den ikke er udnyttet senest 6 år efter afgørelsen er meddelt. Hvis en del af afgørelsen ikke er udnyttet, bortfalder denne del. Med udnyttet forstås når det konstateres, at det, der er truffet afgørelse om, faktisk er gennemført. Det er en forudsætning for overholdelse af fristen, at den udnyttelse, der er påbegyndt inden fristens udløb, fortsættes og færdiggøres i et rimeligt tempo og normalt er afsluttet inden for et år efter fristens udløb.

Der gøres endvidere opmærksom på, at afgørelse efter § 15 ikke fritager fra krav om tilladelse, godkendelse, dispensation m.v. efter anden lovgivning. Herunder kan det nævnes, at en eventuel byggetilladelse, nedrivningstilladelse, afledning af overfladevand m.v. skal søges separat hos Silkeborg Kommune og at evt. byggeri ikke må påbegyndes, før en eventuel byggetilladelse er givet.

## **4 VURDERING**

---

Silkeborg Kommune vurderer, at:

Oplysningskravene til anmeldelsen er opfyldt, da der er indsendt

- 1) Oplysninger om dyretype og antallet af dyr (herunder vægt i hvert af de pågældende staldafsnit henholdsvis før anmeldelsen og efter det anmeldte)
- 2) Oplysninger om placering i forhold til kravene i §§ 6-8 i husdyrbrugloven.
- 3) Adresse, matrikelnummer og ejerlav samt CHR- og eventuelt CVR-nummer
- 4) Ansøgers navn, adresse (hvis forskellig fra nr. 3), telefonnummer og e-mail
- 5) Tilsvarende oplysninger som i nr. 4, hvis ejer ikke er identisk med ansøger
- 6) Oplysning om eventuel samdrift

Ansøger har oplyst, at han ønsker en ændring i hans produktion af FRATS grise.

Der sker en ændring i sammensætningen af dyr fra:

- 6604 smågrise 8-32 kg = 32,08 DE på godkendelsestidspunktet
- 6604 slagtesvin 32-107 = 183,45 DE på godkendelsestidspunktet

Svarende til samlet 215,53 DE på godkendelsestidspunktet i 2012

Til:

- 27.000 smågrise 7 – 32 kg (135,4 DE)
- 1.175 slagtesvin 32-112 kg (35,68 DE)

Svarende til samlet 171,1 DE i 2019

Dyreenhedsberegningen er lavet ud fra den gældende omregningsfaktor for tilladelsestidspunktet for nudriften<sup>3</sup>.

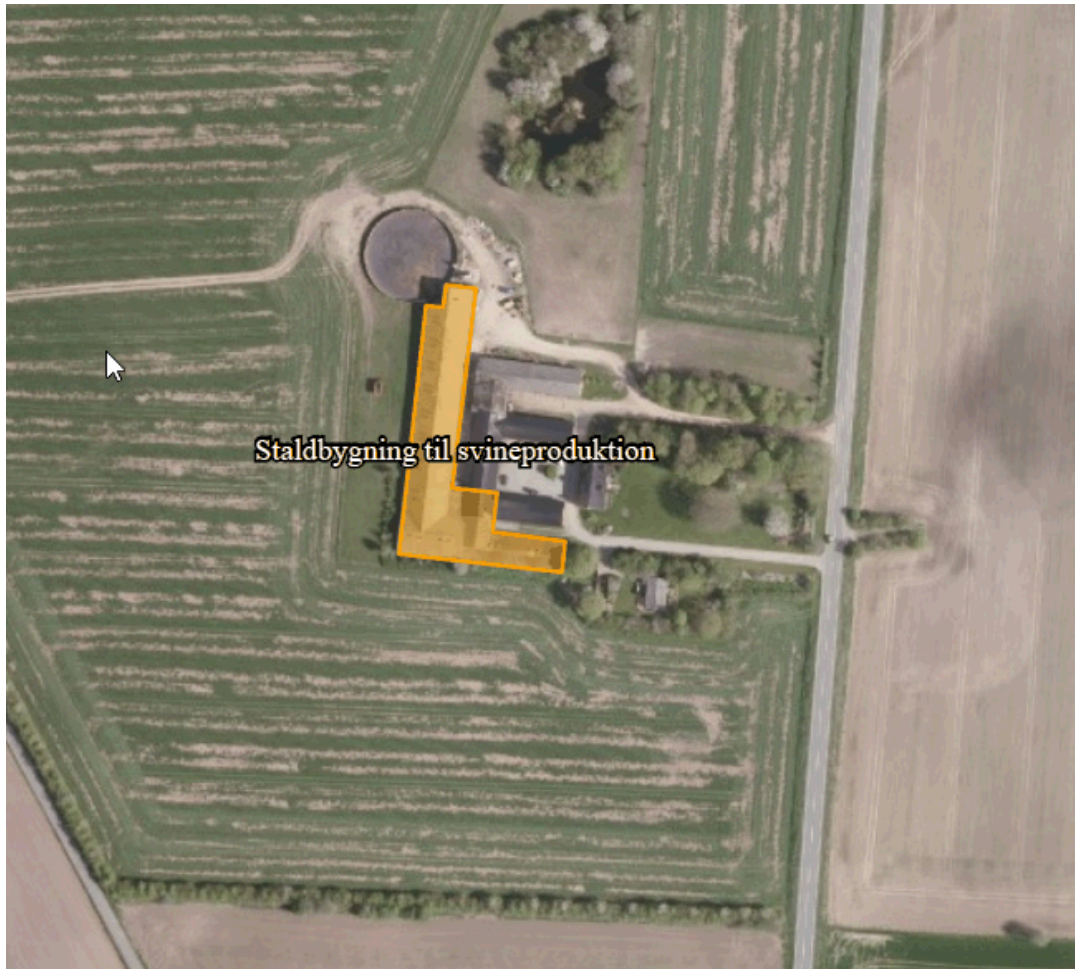
Der tages 147, 75 DE slagtesvin ud af produktion som erstattes med 103,3 DE smågrise. Det svarer til en reduktion på 44,45 DE. Dette svarer til en reduktion i DE på 30%.

Der er jf. § 15 stk. 4 i godkendelsesbekendtgørelsen krav om at antallet af dyreenheder hvor ændringen foretages reduceres med mindst 30 %, når der skiftes fra slagtesvin til smågrise. Dette krav er imødekommet med det anmeldte skift i dyretype.

Ændringen i produktionen sker i samtlige staldafsnit i *'staldbygning til svineproduktion'* som er markeret på kortet fra husdyrgodkendelse.dk i forbindelse med anmeldelsen (nr. 210912):

---

<sup>3</sup> § 15 stk. 9 i husdyrgodkendelsesbekendtgørelsen nr. 1467 af 6. december 2018



#### **4.1 AFSTANDSKRAV**

---

I følge § 6 i Husdyrbrugloven er der forbud mod etablering af anlæg samt udvidelser og ændringer af eksisterende husdyrbrug, der medfører forøget forurening indenfor de i

Tabel 4.1.1 nævnte afstande.

Tabel 4.1.1 Afstandskrav - jf. § 6 i *Lov om miljøtilladelse m.v. af husdyrbrug* - samt aktuelle afstande fra produktionsanlægget

Område	Afstandskrav (meter)	Afstand målt fra stald hvor ændringen sker (meter)
Eksisterende eller kommuneplanlagt fremtidig byzone eller sommerhusområde	50	>1000
Område i landzone der i lokalplan er udlagt til boligformål, blandet bolig- og erhvervsformål eller offentlige formål med henblik på beboelse, institutioner, rekreative formål og lignende.	50	> 1000
Nabobeboelse (adresse)	50	300

Afstandskravene i Husdyrbruglovens § 6 er overholdt.

#### *Husdyrbruglovens § 7*

Der er 2,8 km til nærmeste habitatområde, Gudenå og Gjern Bakker. Forbudszonen for etablering, ændringer og udvidelser indenfor 10 m af kategori 1 og 2 natur er dermed overholdt jf. husdyrbruglovens § 7.

#### *Husdyrbruglovens § 8*

Ifølge § 8 i Husdyrbrugloven må der ikke etableres, ændres eller udvides i stalde og opbevaringsanlæg på husdyrbrug, der medfører forøget forurening indenfor følgende afstande. Se tabel 1.1.2.



Tabel 4.1.2 Afstandskrav - jf. § 8 i *Lov om miljøtilladelse m.v. af husdyrbrug* - samt aktuelle afstande fra husdyrproduktionsanlægget.

Anlægstype	Afstandskrav (meter)	Afstand målt fra bygning hvor ændringen sker (meter)
1) Enkelt vandindvindingsanlæg	25	750 (Gjermosevej 12)
2) Fælles vandindvindingsanlæg	50	> 1000 (Møldrup Vandværk)
3) Vandløb (herunder dræn) og søer	15	15 m (drænområde)
4) Offentlig vej, privat fællesvej	15	130
5) Levnedsmiddelvirkosomhed	25	> 25
6) Beboelse samme ejendom	15	46
7) Naboskel	30	200

Afstandskravene i Husdyrbruglovens § 8 er overholdt.

## 5 KONKLUSION

Da ansøgningen overholder alle gældende krav til denne anmeldelse vurderer Silkeborg Kommune samlet set, at ændringen i sammensætningen af dyr ikke er omfattet af godkendelsespligten. Det anmeldte skift i dyretype kan således gennemføres som beskrevet i anmeldelsen.

## 6 LOVGRUNDLAG

Anmeldelsen er behandlet i henhold til reglerne i Husdyrloven<sup>4</sup> med tilhørende bekendtgørelse om tilladelse og godkendelse m.v. af husdyrbrug<sup>5</sup>, Miljøstyrelsens vejledning om miljøregulering af husdyrhold<sup>6</sup>, Bekendtgørelse om husdyrgødning,

<sup>4</sup> Lov om husdyrbrug og anvendelse af gødning m.v. Nr. 1572 af 20. december 2006 med efterfølgende ændringer

<sup>5</sup> Bekendtgørelse om tilladelse og godkendelse m.v. af husdyrbrug, Nr. 916 af 23. juni 2017, med efterfølgende ændringer

<sup>6</sup> Se Miljøstyrelsens vejledning om miljøregulering af husdyrhold

ensilage m.v.<sup>7</sup>, Bekendtgørelse om lov om naturbeskyttelse<sup>8</sup> og Bekendtgørelse om udpegning og administration af internationale naturbeskyttelsesområder samt beskyttelse af visse arter<sup>9</sup>.

Afgørelsen har i henhold til forvaltningsloven været i partshøring 14 dage hos ansøger. Da dyreholdet går betragteligt ned vurderer Silkeborg Kommune at ændringerne er af underordnet betydning og at ingen naboer eller andre parter er væsentlig og individuelt berørt af ændringerne.

## **7 KLAGEVEJLEDNING OG OFFENTLIGGØRELSE**

---

Der kan efter kapitel 7 i Lov om miljøtilladelse m.v. af husdyrbrug klages over kommunens afgørelse. Klageberettigede omfatter ansøger, Miljøministeren, Sundhedsstyrelsen samt enhver, der må antages at have en individuel, væsentlig interesse i sagens udfald. Der kan desuden klages af visse organisationer, som angivet i §§ 85-87 i Lov om miljøtilladelse m.v. af husdyrbrug.

Afgørelsen vil blive offentliggjort 24. 06. 2019 på kommunens hjemmeside:

[www.silkeborgkommune.dk/Kommunen/Hoeringer-og-afgoerelser/Afgoerelser-Teknik-og-Miljoe](http://www.silkeborgkommune.dk/Kommunen/Hoeringer-og-afgoerelser/Afgoerelser-Teknik-og-Miljoe)

Hvis du ønsker at klage over denne afgørelse, kan du klage til Miljø- og Fødevareklagenævnet. Klagen skal være modtaget senest 4 uger fra offentliggørelsen dvs. senest 24. 07. 2019.

Du klager via Klageportalen, som du finder via <http://www.borger.dk> eller [www.virk.dk](http://www.virk.dk). Du logger på [www.borger.dk](http://www.borger.dk) eller [www.virk.dk](http://www.virk.dk), ligesom du plejer, typisk med NEM-ID. Klagen sendes gennem Klageportalen til den myndighed, der har truffet afgørelsen. En klage er indgivet, når den er tilgængelig for Silkeborg Kommune i Klageportalen. Hvis Silkeborg Kommune fastholder afgørelsen, sender kommunen klagen videre til behandling i nævnet via klageportalen. Du får besked om videresendelsen. Når du klager, skal du som borger betale et klagegebyr på 900 kr. Virksomheder, organisationer og offentlige myndigheder skal betale et klagegebyr på 1800 kr. Gebyret betales med betalingskort i Klageportalen.

Miljø- og Fødevareklagenævnet afviser din klage, hvis du sender den uden om Klageportalen, medmindre der du er blevet fritaget for brug af klageportalen. Hvis du ønsker at blive fritaget for at bruge Klageportalen, skal du sende en begrundet anmodning til Silkeborg Kommune. Kommunen videresender herefter anmodningen til Miljø- og Fødevareklagenævnet, som træffer afgørelsen om, hvorvidt din anmodning kan imødekommes. Se betingelserne for at blive fritaget på klagenævnets hjemmeside:

---

<sup>7</sup> Bekendtgørelse om erhvervsmæssigt dyrehold, husdyrgødning, ensilage m.v. nr. 865 af 23.06.2017 med efterfølgende ændringer

<sup>8</sup> Lov om naturbeskyttelse, lovbek. nr. 1578 af 08/12 2015 med efterfølgende ændringer

<sup>9</sup> Bekendtgørelse om udpegning og administration af internationale naturbeskyttelsesområder samt beskyttelse af visse arter, nr. 1828 af 16/12 2015 med efterfølgende ændringer

<https://naevneneshus.dk/>. Gebyret tilbagebetales, hvis klagesagen fører til, at den påklagede afgørelse ændres eller ophæves, klageren får helt eller delvis medhold i klagen, eller klagen afvises som følge af overskredet klagefrist, manglende klageberettigelse eller fordi klagen ikke er omfattet af Miljø- og Fødevarerklagenævnets kompetence.

Det bemærkes, at hvis den eneste ændring af den påklagede afgørelse er forlængelse af frist for efterkommelse af afgørelse som følge af den tid, der er medgået til at behandle sagen i klagenævnet, tilbagebetales gebyret dog ikke.

En klage har normalt ikke opsættende virkning, med mindre Miljø- og Fødevarerklagenævnet beslutter andet. Hvis tilladelsen indeholder vilkår til sikring af de landskabelige værdier eller vilkår om placering af gyllebeholdere, må tilladelsen ikke udnyttes før klagefristens udløb, og i disse tilfælde har klagen opsættende virkning, med mindre Miljø- og Fødevarerklagenævnet beslutter andet. Udnyttelse af tilladelsen sker på ansøgers eget ansvar og indebærer ingen begrænsninger i Miljø- og Fødevarerklagenævnets ret til at ændre eller ophæve afgørelsen.

Ifølge § 90 i Lov om miljøtilladelse m.v. af husdyrbrug kan afgørelsen desuden prøves ved domstolene. Et eventuelt sagsanlæg skal anlægges inden 6 måneder efter, at afgørelsen er offentliggjort, dvs. senest 24. 12. 2019.

Med venlig hilsen

Malene Ultang  
Biolog

Rosa Pedersen  
Agrobiolog

## 8 INTERESSENTLISTE FOR HØRINGSPERIODE OG OFFENTLIGGØRELSE

---

### **Nedenstående er orienteret om *udkast* til afgørelsen:**

Ansøger, Østermark I/S: [post@t18.dk](mailto:post@t18.dk)

Konsulent, LMO I/S: [aki@lmo.dk](mailto:aki@lmo.dk)

### **Nedenstående er orienteret om afgørelsen via e-mail:**

Ansøger, Østermark I/S: [post@t18.dk](mailto:post@t18.dk)

Konsulent, LMO I/S: [aki@lmo.dk](mailto:aki@lmo.dk)

Danmarks Naturfredningsforening, Masnedøgade 20, 2100 Kbh. Ø

Danmarks Sportsfiskerforbund, Skyttevej 4, 7182 Bredsten

Det økologiske Råd, Blegdamsvej 4B, 2200 København N

Dansk Ornitologisk Forening, Vesterbrogade 140, 1620 Kbh. V

Sundhedsstyrelsen, Embedslægerne Midtjylland, Lyseng Allé 1, 8270 Højbjerg

Danmarks Fiskeriforening, Nordensvej 3, Taulov, 7000 Fredericia

Ferskvandsfiskeriforeningen for Danmark

Arbejderbevægelsens Erhvervsråd, Reventlowsgade 14, 1 sal, 1651 Kbh. V,

Forbrugerrådet, Fiolstræde 17, Postbox 2188, 1017 Kbh. K,

Gjern Natur

Naturstyrelsen, Haraldsgade 53, 2100 København