



Uniscrap A/S  
Mineralvej 23  
9220 Aalborg Øst

25. juni 2019

## Godkendelse og revurdering i henhold til miljøbeskyttelsesloven af Uniscrap A/S, Mineralvej 23, 9220 Aalborg Øst



### Miljø, MEF

Miljø- og Energiforvaltningen  
Stigsborg Brygge 5  
9400 Nørresundby  
miljoe@aalborg.dk  
www.aalborg.dk

Sagsnr.:  
2015-054144

Init.: mmn/sts  
EAN nr.: 5798003742977

Åbningstider:  
Mandag - onsdage  
09.00 - 15.00  
Torsdag  
09.00 - 17.00  
Fredag  
09.00 - 14.00

Send så vidt muligt elektronisk  
post til Aalborg Kommune

Virksomhedens navn:	Uniscrap A/S
CVR-nummer:	53385613
P-nummer:	1004193311
Listepunkt	K212
Matr. Nr.:	15r og 15s, Øster Sundby
Ejerlav:	Aalborg Jorder
Adresse:	Mineralvej 23, 9220 Aalborg Øst
Virksomhedens ejer:	Uniscrap A/S, Stålvvej 6, 6000 Kolding
Ansøger:	Uniscrap A/S, Stålvvej 6, 6000 Kolding
Ejendommens ejer:	Uniscrap A/S, Stålvvej 6, 6000 Kolding

## INDHOLDSFORTEGNELSE

side

### Aalborg Kommunes afgørelse

1.1 Godkendelse med vilkår	3
1.2 VVM-screening	12
1.3 Offentliggørelse og klagevejledning	12
1.4 Vejledning om evt. ændring af miljøgodkendelse	12

### 2. Afgørelsens forudsætninger

2.1 Lovgrundlag	14
2.2 Bilag til sagen	14
2.3 Virksomhedens etablering mv.	14
2.4 Beliggenhed og kommuneplan mv.	14
2.5 Produktion	15
2.6 Forureningsforhold	15
2.7 Partshøring	18
2.8 Aalborg Kommune, Miljø- og Energiforvaltningen bemærkninger	18

### Vedlagte bilag

3.1 Oversigtskort	
3.2 Kortbilag med opbevaring af affald	
3.3 Kortbilag med oplagshøjde	
3.4 Støjhandlingsplan	
3.5 Oversigtskort med kommuneplan	
3.6 VVM-screening	
3.7 Svar på indkomne høringssvar	

## 1. Aalborg Kommunes afgørelse:

### 1.1 Godkendelse med vilkår:

Aalborg Kommune meddeler godkendelse og revurdering i medfør af §§ 33 og 41b i miljøbeskyttelsesloven nr. 1121 af 3. september 2018 af Uniscrap A/S, Mineralvej 23, 9220 Aalborg, listepunkt K212:

*Anlæg for midlertidig oplagring af ikke-farligt affald eller affald af elektrisk og elektronisk udstyr forud for nyttiggørelse eller bortskaffelse med en kapacitet for tilførsel af affald på 30 tons om dagen eller med mere end 4 containere med et samlet volumen på mindst 30 m<sup>3</sup>, bortset fra anlæg omfattet af listepunkt 5.5 i bilag 1 til bekendtgørelse om godkendelse af listevirksomhed eller listepunkt K 211 i bilag 2 til bekendtgørelse om godkendelse af listevirksomhed.*

*Rekonditionering, herunder omlastning, omemballering eller sortering af ikke-farligt affald eller affald af elektrisk og elektronisk udstyr forud for nyttiggørelse eller bortskaffelse med en kapacitet for tilførsel af affald på 30 tons om dagen eller med mere end 4 containere med et samlet volumen på mindst 30 m<sup>3</sup>, bortset fra anlæg omfattet af listepunkt 5.1 d i bilag 1 til bekendtgørelse om godkendelse af listevirksomhed eller listepunkt K 211 i bilag 2 til bekendtgørelse om godkendelse af listevirksomhed.*

Virksomheden blev i 1999 miljøgodkendt af det daværende Nordjyllands Amt. Der blev meddelt vilkårsændringer i 2003 og 2004 vedrørende hhv. miljøbehandling af biler og mængden på oplag af jernskrot.

Alle vilkår i de ovennævnte miljøgodkendelser ophæves og erstattes af vilkårene i denne afgørelse.

Godkendelse til overflytningen af aktiviteterne fra Engholmen samt stigning i tilladte maksimale oplagsmængder for elektronikskrot og Ni/Cd batterier meddeles efter § 33 i Miljøbeskyttelsesloven. Revurderingen af den eksisterende aktivitet samt implementering af standardvilkår meddeles efter § 41b i Miljøbeskyttelsesloven.

Aktiviteterne på virksomheden er omfattet af standardvilkår, som denne godkendelse derfor er bygget op omkring. Desuden er der suppleret med øvrige vilkår.

Der blev meddelt spildevandstilladelse af Aalborg Kommune i 1994 og et tillæg blev meddelt i 1996 vedrørende etablering af en vaskeplads, som dog aldrig er blevet etableret. Der meddeles i forbindelse med denne afgørelse en særskilt en tilslutningstilladelse til virksomheden.

Virksomheden opkøber primært jern og metaller. Metallet grovsorteres og neddeles eventuelt af hensyn til videre transport. Herefter aftages det enten af anden Uniscrap afdeling, godkendte eksterne kunder eller metalsmelterier.

Denne afgørelse betyder en videreførelse af eksisterende aktiviteter, og der meddeles med denne miljøgodkendelse vilkår vedrørende ændringerne på pladsen som følge af den allerede gennemførte overflytning af aktiviteterne fra pladsen på Engholmen til Mineralvej. Ændringerne betyder, at aktiviteterne på Mineralvej vil kunne stige, idet oplagsmængden af elektronikaffald og jernskrot dermed øges i forhold til de tilladte mængder fra miljøgodkendelsen meddelt i 1999.

Den samlede tilladte oplagsmængde vil fortsat ligge inden for den samlede mængde, som virksomheden blev miljøgodkendt til i 1999. Samtidigt betyder overflytningen, at virksomheden kan reducere relaterede aktiviteter som transport, da arbejdsgange og håndteringen af affaldet kan optimeres, herunder udnyttelsen af hele vognlæs og lignende.

Virksomheden har oplyst, at overflytningen af aktiviteterne fra Engholmen vil betyde, at saksen er i drift i gennemsnit 5 timer mere årligt.

Aalborg Kommune, Miljø- og Energiforvaltningen, anmodede virksomheden om en ny støjberegning på baggrund af ændringerne, og denne blev lavet i februar 2015. Der er udarbejdet en ny støjberegning i oktober 2018 på baggrund af mange indkomne støjklager. Efterfølgende er tilføjet en række nye beregningspunkter i forbindelse med naboklagerne. Rapporten viste, at støjvilkår var overskredet i forår og sommer 2018. En ny og revideret handlingsplan gør imidlertid, at støjvilkår kan overholdes, når der sker en udbygning af støjafskærmningen på pladsen.

Der blev også lavet en støjberegning i januar 2014 på baggrund af naboklager. På baggrund heraf blev etableret betydelige støjdæmpende foranstaltninger, som betød, at støjgrænserne kunne overholdes.

Der modtages kun miljøbehandlede biler, der håndteres som jernskrot og lægges i bunke for dette på pladsen.

Der modtages akkumulatorer og elektronikskrot, som samles til fuld lastbiltræk for så at blive transporteret videre. Disse fraktioner opbevares i egnede beholdere, overdækket/indendørs og på befæstet areal.

Transporter sker enten med lastbil eller ved kørsel til udskibning. Antal af kørsler til/fra adressen skønnes at være uændret på ca. 25 lastbiler pr. dag, dog ikke i weekender og helligdage.

Virksomhedens driftstid er uændret, og den kan være i drift alle hverdage kl. 07.00 – 18.00 og lørdage kl. 07.00 – 14.00. Dog er lørdage normalt driftsfri, enkelte lørdage kan der forekomme læsseaktiviteter.

Støj og støv er de væsentligste miljøproblemer ved virksomhedens drift, og der er derfor i miljøgodkendelsen fastsat vilkår om støv og støj. Der er stillet vilkår om, at virksomheden skal lave en redegørelse for støj baseret på støjmålinger senest 6 måneder efter meddelelsen af denne godkendelse, samt at virksomheden på myndighedens forlangende, dog højst en gang årligt, skal udføre støjmåling, som dokumenterer, at vilkårene er overholdt.



Miljøgodkendelsen meddeles på nedenstående vilkår:

## Standardvilkår, K 212

### Generelt

1. Ved driftsophør skal virksomheden forinden orientere tilsynsmyndigheden herom og træffe de nødvendige foranstaltninger for at undgå forureningsfare og for at efterlade stedet i tilfredsstillende tilstand.
2. Hvor der i vilkårene anvendes betegnelsen "befæstet areal" menes en fast belægning, der giver mulighed for opsamling af spild og kontrolleret afledning af nedbør. Hvor der i vilkårene anvendes betegnelsen "tæt belægning" menes en fast belægning, der i løbet af påvirkningstiden er uigennemtrængelig for de forurenende stoffer, der håndteres på arealet.

### Indretning og drift

3. Virksomheden skal udarbejde en driftsinstruks, der beskriver, hvordan personalet skal foretage fornøden modtagekontrol, og hvordan de skal forholde sig i tilfælde af driftsforstyrrelser og uheld. Driftsinstruksen skal altid være tilgængelig for og kendt af personalet.
4. Virksomheden må kun modtage og opbevare de i tabel 1 nævnte affaldsarter /-fraktioner i de angivne mængder.

Rene affaldsfraktioner				
Affaldsart/Affaldsfraktion	Maks. oplag / Forventet maks. årlig mængde (Tons)	EAK- kode	Oplagsmåde	Placering jf. kortbilag 3.2
Jernskrot	8000 / 40.000	150104, 160106, 160117, 170405, 190102, 191001, 191202, 200140	Væsketæt befæstelse	1
Metalskrot	500 / 5.000	020110, 100316, 100401, 100811, 150104, 160106, 160118, 160801, 170401, 170402, 170403, 170404, 170405, 170406, 170407, 191002, 191203, 200136, 200140	Væsketæt befæstelse både inden og udendørs	2
Jern og metalspåner	500 / 3.500	120101, 120102, 120103, 120104, 200140	I spånhal med opsamling af skæreolie i tank	3
Kabler uden farlige stoffer	30 / 500	170411, 200136	På tæt belægning udendørs	4
Dæk m/u fælge	5 / 100	160103, 200140	I containere	5
Affaldsfraktioner som kan indeholde farlige stoffer				
Affaldsart/Affaldsfraktion	Maks. oplag / Forventet maks. årlig mængde (Tons)	EAK- kode	Oplagsmåde	Placering jf. kortbilag
Blyakkumulatorer	30 / 300	160601, 200133, 200134	Syreresistente kasser med låg under tag	6

Elektronikskrot	10 / 50	<b>160213</b> , 160801, 200135, 200136	På befæstet areal i bure under halvtag	7
Lysstofrør	0,2 / 1	200121	Indenfor i egnet beholder	8
Batterier	0,1 / 1	<b>160602</b> , <b>160603</b> , 160604, 160605, <b>200133</b> , 200134	I hal i tæt beholder Fra egen drift værksted	9
Kølemøbler CFC holdige	109 stk. / 200 stk.	<b>160211</b> , <b>200123</b>	I bure /containere overdækket eller i hal	10
Kabler med olie tjære eller andre farlige stoffer	5 / 25	<b>170410</b> , <b>200135</b>	I overdækket container på befæstet areal	11
<b>Maks oplag i alt</b>	9.268 / 58.825			

Tabel 1

5. Affaldet skal kontrolleres ved modtagelsen og hurtigst muligt, dog senest inden ophør af næstfølgende arbejdsdag, og placeres i de dertil beregnede affaldsområder, containere, båse eller beholdere.
6. Hvis virksomheden modtager affald, der ikke er omfattet af virksomhedens miljøgodkendelse, og som det ikke umiddelbart er muligt at afvise eller henvise til anden affaldsmodtager, skal affaldet placeres i et særskilt oplagsområde. Virksomheden skal herefter hurtigst muligt kontakte tilsynsmyndigheden og orientere om affaldet.
7. Containere med lette materialer så som papir, plast og lignende skal være lukkede eller overdækkede for at hindre, at materialer giver anledning til flugt.

### Luftforurening

8. Virksomheden må ikke give anledning til lugt- eller støvgener uden for virksomhedens område, som efter tilsynsmyndighedens vurdering er væsentlig for omgivelserne. Tilsynsmyndigheden kan, såfremt der konstateres væsentlige støvgener, påkræve, at støvende oplag overdækkes eller befugtes, eller at der etableres afskærmning eller befugtning af knusnings-, presnings- eller neddelingsaktiviteter.
9. *Ikke relevant, da der ikke håndteres dagrenovation eller haveaffald på virksomheden, som kan give lugtgener.*
10. Såfremt der etableres mekanisk ventilation fra bygning eller hal, hvor der opbevares eller håndteres affald, skal afkastet være opadrettet og føres mindst 1 meter over tagryg på det tag, hvor afkastet er placeret. Afkast fra punktudsugninger fra bygning eller hal skal være opadrettede og føres mindst 1 meter over tagryg på det tag, hvor afkastet er placeret.
11. *Ikke relevant, da virksomheden ikke har makulering, presning eller neddeling af papir, som kan give støvgener.*
12. Bygningsaffald med cementbundne asbestfibre skal håndteres forsigtigt, så det ikke beskadiges og kan afgive asbeststøv. Såfremt der alligevel under håndteringen sker beskadigelser, skal det i befugtet tilstand opbe-

vares i egnet lukket, tæt emballage, der er mærket med oplysning om, at den indeholder asbest. Det må ikke omlastes før borttransport.

## Affald

13. Affald, der spildes, skal opsamles samme dag og anbringes i de dertil indrettede containere eller affaldsområder. Filterstøv skal opsamles straks og opbevares i en tæt lukket beholder, der er mærket med indhold.
14. Spild af olie og kemikalier (herunder grus, savsmuld eller lignende anvendt til opsugning) skal opsamles straks og opbevares og bortskaffes som farligt affald. Der skal til enhver tid forefindes opsugningsmateriale på virksomheden.

## Beskyttelse af jord og grundvand

15. Overjordiske tanke med fyringsolie og motorbrændstof skal sikres mod påkørsel. Påfyldningsstude og aftapningshaner (aftapningsanordninger) for olieprodukter, herunder motorbrændstof, skal være placeret inden for konturen af en tæt belægning indrettet med kontrolleret afledning af afløbsvandet. Alternativt skal eventuelt spild opsamles i en tæt spildbakke eller grube. Udendørs spildbakker eller gruber skal tømmes, således regnvandet i bunden udgør maksimalt 10 % af spildbakkens eller grubens volumen.
16. Virksomheden må ikke modtage skrot, der på forhånd vides, at indeholde farligt affald eller flydende olie. Dog må transformatorer og spåner mv. med indhold af olierester eller køle- og smøremidler o. lign. modtages, oplagres og afsendes i tætte, overdækkede containere eller beholdere. Disse containere eller beholdere kan stå uafdækket indendørs.
17. Jern- og metalskrot og andet affald, der kan afgive olie eller væsker, skal opbevares og håndteres på en oplagsplads eller på et gulv med tæt belægning indrettet med fald mod afløb eller grube, hvorfra der sker kontrolleret afledning, eller i lukket/overdækket container med indbygget sump.
18. Jern- og metalskrot, der kan afgive metalstøv, skal håndteres og opbevares enten udendørs på et befæstet areal, indendørs på fast gulv eller i en container. Opbevaringen og håndteringen skal udføres, så støvdannelse minimeres, og der må ikke ske støv- /materialeflugt til omgivelser uden for virksomheden.
19. Neddeling klipning eller opskæring af jern- og metalskrot må kun foretages på et areal eller gulv, der er forsynet med tæt belægning.
20. Akkumulatører og batterier skal opbevares i beholdere eller containere, der enten er placeret indendørs eller under halvtag, eller som er lukket med låg. Beholderne og containerne skal være tætte og modstandsdygtige over for de væsker, der er anvendt i batterierne eller akkumulatørerne.
21. Blandet bygnings- og nedrivningsaffald, bortset fra inert affald, må kun opbevares og håndteres på befæstet areal med kontrolleret afledning af nedbør.
22. *Ikke relevant, da virksomheden ikke håndterer have- og parkaffald, og derfor ikke skal aflede overfladevand fra dette oplag.*

23. Befæstede arealer skal være i god vedligeholdelsesstand. Utætheder skal udbedres så hurtigt så muligt, efter de er konstateret.
24. Vaskepladser for materiel mv. skal indrettes på et befæstet areal med fald mod afløb, hvorfra der sker kontrolleret afledning af afløbsvand.
25. Farligt affald som f.eks. spildolie skal opbevares under overdækning i form af tag, presenning eller lignende og beskyttet mod vejrlig på en tæt belægning. Oplagspladsen skal være indrettet således, at spild kan holdes inden for et afgrænset område og uden mulighed for afløb til jord, grundvand, overfladevand eller kloak. Området skal kunne rumme indholdet af den største beholder, der opbevares.

### Egenkontrol

26. Virksomheden skal løbende og mindst 1 gang årligt gennemføre en kontrol for revner, lunger og andre skader af befæstede arealer og tætte belægninger, kar, gruber og sumpe. Utætheder skal udbedres, så hurtigt som muligt efter at de er konstateret.
27. Tilsynsmyndigheden kan kræve, at virksomheden lader en uvildig sagkyndig foretage kontrollen, dog højst 1 gang hvert tredje år

### Driftsjournal

28. Virksomheden skal føre en driftsjournal med angivelse af:
  - Dato for og resultat af inspektioner samt eventuelle foretagne udbedringer af befæstede arealer, gulve eller gruber.
  - Dato for hvornår der er modtaget affald, der ikke er omfattet af virksomhedens miljøgodkendelse, og hvordan det blev håndteret og bortskaffet.

Ved udgangen af hvert kvartal registreres mængden af hver af de oplagrede affaldsfraktioner jf. vilkår 4. Oplysningerne indføres i journalen. Driftsjournalen skal opbevares på virksomheden i mindst 5 år og skal være tilgængelig for tilsynsmyndigheden.

### Øvrige vilkår

#### Driftsjournal for egenkontrol

29. Virksomheden skal føre driftsjournal, som ved tilsyn eller på forlangende skal forevises tilsynsmyndigheden. Oplysningerne skal opbevares i mindst 5 år.

I driftsjournalen skal kopi af følgende opbevares:

- A. Kommunens notater efter miljøtilsyn, miljøansøgninger, miljøgodkendelser, påbud, forbud, afledningstilladelse, spildevandsanalyser, eller ISO 14.001 auditrapporter samt spildevands-, luft-, lugt- og støjrapporter.
- B. Beredskabsplan, der skal forebygge uheld og begrænse konsekvenserne heraf, herunder oplysninger om medarbejderinddragelse i planen.
- C. Dato for lørdage med drift.

## Indretning og drift

30. Virksomheden skal placeres, indrettes og drives i overensstemmelse med beskrivelsen i afsnit 2, Afgørelsens forudsætninger.
31. Virksomheden skal udover driftsinstrukser i vilkår 3 have driftsinstrukser om:
- A. Støvbekæmpelse,
  - B. Opsamling af eventuelt tabt gods på Mineralvej, samt
  - C. Håndtering, sortering og klipning af metaller.
32. Den ansvarlige for virksomheden skal underrette tilsynsmyndigheden, før virksomheden:
- a) helt eller delvis overdrages, udlejes eller bortforpagtes,
  - b) indstiller driften i en længere periode eller permanent, eller
  - c) genoptager driften, efter den har været indstillet i en længere periode, dog mindre end 3 år.
33. Godkendelsen bortfalder, når driften har været indstillet i 3 år.
34. Virksomheden må kun være i drift mandag – fredag kl. 07.00 – 18.00, samt lørdag kl. 07.00 – 14.00. Dog er lørdage normalt driftsfri, enkelte lørdage kan der forekomme læsseaktiviteter (maks. 6 gange årligt). Til- og frakørsel, herunder varelevering og afhentning af erhvervsaffald, skal også ske i det fastsatte tidsrum.  
Dato for lørdage i drift skal noteres i driftsjournalen.
35. Oplag på virksomheden må ikke være højere end den nærmeste støjskærm. For følgende støjskærme skal oplaget være mindst 1 m under skærmen:
- A
  - B
  - C
- For følgende støjskærme skal oplaget være mindst 0,5 m under skærmen:
- D
  - E
  - F
  - G
- Navngivning af støjskærme henviser til bilag 3.3.

## Støjforurening

36. Virksomhedens bidrag - målt udendørs - til det ækvivalente korrigerede støjniveau i dB(A), må i intet punkt i de nævnte områder overstige de nedenfor anførte værdier (se bilag 3.4 Støjhandlingsplan):

	Boligområde "Sølyst" 4.9.B1	Erhvervsområde "Kaolinvej m.m." 4.9.H2
	Kolonihaver ved siden af parcelhuse "Rørdal kolonihaver" 4.9.R1	og "Mineralvej" 4.9.H3
Dag: Mandag - fredag kl. 07.00 - 18.00	50	60

Lørdag	kl. 07.00 - 14.00	50	60
Lørdag	kl. 14.00 - 18.00	45	60
Søn- og helligdage	kl. 07.00 - 18.00	45	60
<u>Aften:</u>			
Alle dage	kl. 18.00 - 22.00	45	60
<u>Nat:</u>			
Alle dage	kl. 22.00 - 07.00	40 (55) <sup>*)</sup>	60

\*) Spidsværdi

De anførte grænseværdier skal overholdes indenfor følgende referencetidsrum:

- For dagperioden på hverdage mandag til fredag samt søndage kl. 07.00-18.00 skal grænseværdierne overholdes indenfor det mest støjbelastede tidsrum på 8 timer.
- I dagperioden på lørdage kl. 07.00-14.00 skal grænseværdierne overholdes indenfor det mest støjbelastede tidsrum på 7 timer, og i perioden fra kl. 14.00-18.00 på lørdage skal grænseværdierne overholdes indenfor dette tidsrum på 4 timer.
- For aftenperioden alle ugens dage kl. 18.00-22.00 skal grænseværdierne overholdes indenfor den mest støjbelastede time.
- For natperioden kl. 22.00-07.00 skal grænseværdierne overholdes indenfor den mest støjbelastede halve time.

### Kontrol af grænseværdier for støj og indsendelse af dokumentation

37. Virksomheden skal på tilsynsmyndighedens forlangende, dog højst 1 gang årligt, ved støjmåling og/eller beregning dokumentere, at de i vilkår 36 fastsatte støjgrænser ikke overskrides. Støjmålingerne skal udføres i en periode, hvor virksomhedens støjudsendelse under normale driftsforhold er maksimal.
38. Støjberegninger eller støjmålinger skal foretages af et firma/ laboratorium, der er akkrediteret af DANAK eller godkendt af Miljøstyrelsen til at udføre "miljømålinger - ekstern støj".

Målingerne skal udføres efter retningslinjerne i den til enhver tid gældende vejledning om måling af ekstern støj fra virksomheder med eventuelle tillæg og orienteringer, udsendt af Miljøstyrelsen, jf. vejledning nr. 6/1984.

Beregninger skal udføres efter den Nordiske beregningsmetode for ekstern støj fra virksomheder, jf. Miljøstyrelsens vejledning nr. 5/1993.

Er dokumentationen udført som beregninger, skal den indeholde oplysninger om beregningsforudsætningerne, som er nødvendige for tilsynsmyndighedens vurdering af rigtigheden af beregningsresultaterne. Specielt skal støjklenderne beskrives og deres kildestyrke angives sammen med oplysninger om dæmpningen af kildernes støjudsendelse opnået ved de gennemførte foranstaltninger.

39. Det akkrediterede støjfirma skal til tilsynsmyndigheden fremsende forslag til måle- og beregningsforudsætninger til godkendelse, inden målingerne udføres. Forslaget skal omfatte alle de støjklender/ aktiviteter, der er i gang på virksomheden.

40. Målerapporten skal fremsendes til tilsynsmyndigheden, senest 1 måned efter målingerne er foretaget, sammen med relevante oplysninger om produktionsforhold under målingerne.
41. Den for området gældende støjgrænse anses for overholdt, hvis virksomhedens samlede støjemission i det pågældende område fratrukket støjmålingens - /beregningens ubestemthed er mindre eller lig med støjgrænsen, jf. vilkår 36. Målingernes samlede ubestemthed fastsættes iht. Miljøstyrelsens støjvejledninger.
42. Virksomheden skal senest 6 måneder efter meddelelsen af denne afgørelse i samarbejde med et akkrediteret støjfirma udarbejde en redegørelse over den faktiske støjbelastning på virksomheden. Det skal herunder beskrives, om forudsætningerne for beregningerne i støjrapporten fra 2018 og støjhandlingsplanen fra 2019 fortsat er gældende.

### **Vibrationer**

43. Driften af virksomheden må ikke medføre, at det KB-vægtede accelerationsniveau, Law, overstiger 75 dB ved beboelser i rene boligområder, 80 dB ved boliger i alle andre tilfælde, samt 85 dB i erhvervsbebyggelser.

### **Kontrol vedr. vibrationer**

44. Virksomheden skal på tilsynsmyndighedens forlangende, dog højst 1 gang årligt, lade foretage målinger af accelerationsniveauet i virksomhedens omgivelser, til dokumentation for, at de i vilkår 43 fastsatte grænser overholdes.
45. Vibrationsmålingerne skal foretages af et firma/laboratorium, der kan anerkendes af tilsynsmyndigheden.
46. Målingerne skal udføres efter retningslinjerne i de til enhver tid gældende retningslinjer om måling af vibrationer, jfr. Nyt fra Miljøstyrelsen 2, 1983. Der mangler vilkår vedrørende overholdelse af grænseværdi.

### **Lavfrekvent støj, infralyd eller vibrationer**

47. Virksomheden må ikke give anledning til gener i omgivelserne i form af lavfrekvent støj, infralyd eller vibrationer, som af tilsynsmyndigheden skønnes væsentlig jfr. "Orientering fra Miljøstyrelsen nr. 9/1997 om Lavfrekvent støj, infralyd og vibrationer i eksternt miljø."

### **Sikkerhedsstillelse**

48. Virksomheden skal stille sikkerhedsgaranti overfor Aalborg Kommune jf. Miljøbeskyttelseslovens § 39 stk. 1. Sikkerhedsstillelsen skal dække tilsynsmyndighedens udgifter til videretransport og destruktion eller anden håndtering af affaldet ved en selvhjælpshandling jf. § 69 og 70 i Miljøbeskyttelsesloven.

Sikkerhedsstillelsen er i 2018 fastsat til 65.000 kroner.

Aalborg Kommune kan regulere sikkerhedsstillelsens størrelse, hvis grundlaget for beregning af størrelsen ændres væsentligt. Eksempel herpå kan være prisændringer hos modtageanlæg eller ved ændringer af oplag. Tilsynsmyndigheden skal begrunde ændringen af sikkerhedsstillelsen.



Virksomheden skal straks informere Aalborg Kommune, hvis der sker fravigelser i forudsætningerne for sikkerhedsstillelsen.

## 1.2 VVM - screening

Aalborg Kommune har vurderet det ansøgte i forhold til Miljøministeriets bekendtgørelse om miljøvurdering af planer og programmer og af konkrete projekter (VVM) i medfør af lovbekendtgørelse nr. 1225 af 25. oktober 2018.

Aalborg Kommune har vurderet, at det ansøgte ikke må antages at kunne få væsentlig indvirkning på miljøet.

## 1.3 Offentliggørelse og klagevejledning

Miljøgodkendelsen vil blive annonceret og offentliggjort på Miljøstyrelsens hjemmeside for Digital MiljøAdministration (DMA) på: <https://dma.mst.dk/>.

Annoncering af godkendelsen kan ses fra 25. juni 2019 til 23. juli 2019.

Miljøgodkendelsen kan påklages til Miljø- og Fødevareklagenævnet af ansøgerne og enhver, der har individuel væsentlig interesse i sagens udfald, en række foreninger samt organisationer jf. miljøbeskyttelseslovens § 99 og 100.

Afgørelsen i forhold til VVM kan påklages til Miljø- og Fødevareklagenævnet for så vidt angår retlige spørgsmål. Afgørelsen i forhold til VVM kan påklages af enhver med retlig interesse i sagens udfald samt af en række landsdækkende foreninger og organisationer, jf. planlovens § 59.

Eventuel klage skal indgives via Klageportalen, som du finder et link til på [www.naevneneshus.dk](http://www.naevneneshus.dk).

Klagen sendes gennem Klageportalen til den myndighed, der har truffet afgørelsen.

Miljø- og Fødevareklagenævnet skal som udgangspunkt afvise en klage, der kommer uden om Klageportalen, hvis der ikke er særlige grunde til det. Hvis du ønsker at blive fritaget for at bruge Klageportalen, skal du sende en begrundet anmodning til den myndighed, der har truffet afgørelse i sagen. Myndigheden videresender herefter anmodningen til Miljø- og Fødevareklagenævnet, som træffer afgørelse om, hvorvidt din anmodning kan imødekommes.

Klagefristen er 4 uger fra den dag afgørelsen er meddelt. Klagefristen udløber den 23. juli 2019.

En eventuel klage har ikke opsættende virkning.

Eventuelt søgsmål (domstolsprøvelse) skal være anlagt inden 6 måneder efter, at afgørelsen er meddelt, eller - hvis sagen påklages - inden 6 måneder efter, at endelig afgørelse foreligger, jf. miljøbeskyttelseslovens § 101, stk. 1.

## 1.4 Vejledning om evt. ændringer i miljøgodkendelsen mv.

Første gang en virksomhed eller aktivitet får miljøgodkendelse, er miljøgodkendelsen retsbeskyttet i 8 år fra dato for meddelelse af miljøgodkendelse, dvs. at der er 8 års retsbeskyttelse for nye krav fra miljømyndigheden i denne periode.

Miljømyndigheden kan dog gribe ind overfor en miljøgodkendt virksomhed inden for retsbeskyttelsesperioden under visse forudsætninger. For nærmere oplysninger henvises til miljøbeskyttelseslovens § 41 og §§ 41a-41d.

Tilsynsmyndigheden kan revidere vilkårene i en miljøgodkendelse for at forbedre virksomhedens kontrol med egen forurening eller for at opnå et mere hensigtsmæssigt tilsyn. (Miljøbeskyttelseslovens § 72, stk. 3).

Miljøgodkendelsen er fortsat gældende efter retsbeskyttelsesperiodens udløb. Men når der er forløbet mere end 8 år efter, der første gang er meddelt godkendelse, kan Aalborg Kommune, Miljø- og Energiforvaltningen ændre vilkårene heri ved påbud eller nedlægge forbud imod fortsat drift, jf. § 41 b.

Aalborg Kommune, Miljø- og Energiforvaltningen kan for den eksisterende virksomhed/aktivitet vælge at meddele en ny miljøgodkendelse, som er sammenskrevet af nye og gamle vilkår. Godkendelsen meddeles i givet fald med i hjemmel i § 41. Dette udløser ikke en ny retsbeskyttelse. Men hvis der i denne forbindelse medtages nogle godkendelsespligtige ændringer i medfør af § 33 er der dog retsbeskyttelse på vilkår, der vedrører disse ændringer.

Såfremt virksomheden ønsker ændringer i miljøgodkendelsen, kan denne altid ansøge herom. Der skal altid indgives en ny ansøgning om miljøgodkendelse ved udvidelser eller ændringer, som ikke er omfattet af miljøgodkendelsen.

## 2. Afgørelsens forudsætninger

### 2.1 Lovgrundlag

Uniscrap A/S må ifølge § 33 miljøbeskyttelsesloven 1121 af 3. september 2018 ikke etableres, udvides eller ændres, før Aalborg Kommune har meddelt godkendelse hertil, jf. også Miljøministeriets bekendtgørelse nr. 1317 af 20. november 2018, Godkendelsesbekendtgørelsen, bilag 2, listepunkt K 212:

*Anlæg for midlertidig oplagring af ikke-farligt affald eller affald af elektrisk og elektronisk udstyr forud for nyttiggørelse eller bortskaffelse med en kapacitet for tilførsel af affald på 30 tons om dagen eller med mere end 4 containere med et samlet volumen på mindst 30 m<sup>3</sup>, bortset fra anlæg omfattet af listepunkt 5.5 i bilag 1 til bekendtgørelse om godkendelse af listevirksomhed eller listepunkt K 211 i bilag 2 til bekendtgørelse om godkendelse af listevirksomhed.*

*Rekonditionering, herunder omlastning, omemballering eller sortering af ikke-farligt affald eller affald af elektrisk og elektronisk udstyr forud for nyttiggørelse eller bortskaffelse med en kapacitet for tilførsel af affald på 30 tons om dagen eller med mere end 4 containere med et samlet volumen på mindst 30 m<sup>3</sup>, bortset fra anlæg omfattet af listepunkt 5.1 d i bilag 1 til bekendtgørelse om godkendelse af listevirksomhed eller listepunkt K 211 i bilag 2 til bekendtgørelse om godkendelse af listevirksomhed.*

### 2.2 Bilag til sagen

1. Oversigtskort
2. Kortbilag med opbevaring af affald
3. Kortbilag med oplagshøjde
4. Støjhandlingsplan
5. Oversigtskort med kommuneplan
6. VVM-screening
7. Svar på indkomne høringssvar

### 2.3 Virksomhedens etablering mv.

Uniscrap A/S, har været beliggende på adressen siden 1999, og der har været affaldsbehandlingsvirksomhed siden 1968. Der er ikke sket bygningsmæssige ændringer siden 1998.

### 2.4 Beliggenhed og kommuneplan mv.

Virksomheden er beliggende i område 4.9H3 Mineralvej. Virksomheden er omfattet af byplanvedtægt nr. 37. De øvrige virksomhedstyper i området er primært autobranchevirksomheder, metalvirksomheder, oplags- og transportvirksomheder og lignende.

Virksomheden ligger tæt op ad en råstofgrav mod øst og i yderkanten af erhvervsområdet op mod et rekreativt område med skov. Det rekreative område består ligeledes af kolonihaver, som ligger ca. 130 meter fra virksomheden. På den anden side af dette rekreative område ligger endnu et stort erhvervsområde ved Aalborg Portland.

Motorvejen afgrænser erhvervsområdet mod sydvest. Mod vest ligger et boligområde helt op mod virksomheden.

Placeringen giver gode til- og frakørselsveje samt muligheden for udskibning fra Aalborg Havn.

Mineralvej 27 ligger delvist inden for søbeskyttelseslinjen jf. naturbeskyttelseslovens § 16. Forbuddet i § 16 gælder dog ikke for områder, hvor der før 1. september 1972 var påbegyndt en væsentlig, lovlig bebyggelse.

Det vurderes på baggrund af luftfoto, at Mineralvej 27 (matr.nr. 15r og 15s Ø. Sundby, Aalborg Jorder) var taget i anvendelse til byggeri før 1/9 1972. Der er på luftfoto fra 1970 opført bygning m.v. på adressen. Det ansøgte kræver derfor ikke dispensation fra naturbeskyttelseslovens § 16.

Nærmeste beskyttede natur er et overdrev, som ligger umiddelbart nord for virksomheden. Nærmeste Natura 2000 område, er Nibe Bredning, som ligger ca. 7,6 km vest for virksomheden.

Virksomheden ligger i et område, der er fælleskloakeret og vandet ledes til renseanlæg. Området er planlagt separatkloakeret i henhold til spildevandsplanen.

Der er ikke drikkevandsinteresser eller vandløb i området.

## **2.5 Produktion**

Denne afgørelse betyder en videreførelse af eksisterende aktiviteter, dog med tilladelse til øgede mængder maksimalt oplag af elektronikskrot (fra 0,5 til 20 ton) og jernskrot (7000 til 8000 tons). Flytningen fra Engholmen til Mineralvej har medført en omdisponering på pladsen. Den samlede mængde vil dog fortsat ligge inden for den samlede mængde, som virksomheden blev miljøgodkendt til i 1999. Samtidigt betyder overflytningen, at virksomheden kan reducere relaterede aktiviteter som transport, da arbejdsgange og håndteringen af affaldet kan optimeres, herunder udnyttelsen af hele vognlæs og lignende.

Virksomheden køber jern og metaller. Metallet grovsorteres og neddeles evt. inden videre transport til anden Uniscrap-afdeling, godkendte eksterne kunder eller metal-smelterier. Jernfraktioner transporteres også til viderebehandling til indenlandske eller udenlandske shredderalæg.

Transport af materialer sker, når der er materiale nok til at fylde et træk i.h.t. miljøbelastningen samt CO<sub>2</sub>.

Der modtages akkumulatorer og elektronikskrot, som også samles til fuld træk inden videre transport. Disse fraktioner opbevares overdækket/indendørs og på befæstet areal.

Transport sker enten pr. lastbil eller ved kørsel til udskibning.

## **2.6 Forureningsforhold**

Virksomhedens primære forureningsforhold forventes at være støj og støv.

### **Bedste tilgængelige teknik**

Virksomheden er ISO 14001 og ISO 9001 certificeret og arbejder efter fastlagte procedurer. Afdelingerne bliver mindst 1 gang årligt auditeret enten af interne eller eksterne auditører. Der arbejdes efter generel BAT og EVABAT i form af et certificeret ISO 14001 miljøledelsessystem og BATs generelle principper. Metoder og teknikker, der anvendes er blandt de mest anvendte i branchen. Der sker løbende en forbedring, idet man ved indkøb af nyt materiel også har fokus på miljøbelastning ved indkøbet. Der er løbende fokus på reduktion af brug af kemikalier samt substitution til mere miljøvenlige materialer. Ligeledes er fokus rettet på reduktion af energi samt forbrug af vand.

## Beskyttelse af jord og grundvand

Der er opstillet en olietank på virksomheden. Det er en tank på 5900 liter med stander til tankning af materiel. Tanken er placeret indendørs i spånhal på fliser og med opkant.

Spildolie og farligt affald opbevares i separat rum i egnede beholdere på rist med opsamlingsbakke.

Elektronikskrot opbevares overdækket på befæstet areal eller indendørs i hallen.

Eventuel vask af materiel sker på plads med afløb til olieudskiller.

## Luft

Der kan forekomme diffust støv (især i tørre perioder) i forbindelse med håndtering af skrot eller kørsel på arealet. Virksomheden fejer løbende pladsen og kan, såfremt der skulle opstå problemer med støv, begrænse dette ved evt. at fugte pladsen med vand.

## Lugt

Der vil ikke forekomme lugtgener fra virksomheden.

## Støj

På virksomheden anvendes 2 mobile kraner, 2 trucks, 1 stationær saks/klipper med presse, 1 lastbil, en manuel sigte samt diverse håndværktøjer.

Virksomheden har oplyst, at overflytningen af aktiviteterne fra Engholmen vil betyde en stigning i transporter til og fra pladsen på maksimalt 5 køretøjer dagligt. Desuden har virksomheden vurderet, at overflytningen vil betyde, at saksen er i drift i gennemsnit 5 timer mere årligt.

Aalborg Kommune, Miljø- og Energiforvaltningen, anmodede virksomheden om en ny støjberegning på baggrund af overflytningen i 2015. Der er igen udarbejdet en ny støjberegning i oktober 2018 på baggrund af mange støjklager fra borgere i Sølyst. Efterfølgende er der tilføjet en række nye beregningspunkter støjrapporten i forbindelse med naboklagerne. Rapporten viste, at støjvilkår var overskredet i forår og sommer 2018. En ny og revideret handlingsplan gør imidlertid, at støjvilkår kan overholdes, når der sker en udbygning af støjafskærmningen på pladsen.

Der blev også lavet en støjberegning i januar 2014 på baggrund af naboklager. På baggrund heraf blev foretaget nogle betydelige støjdæmpende foranstaltninger, som betød, at støjgrænserne kunne overholdes.

Der er sat vilkår om, at virksomheden senest 6 måneder efter meddelelsen af denne afgørelse i samarbejde med et akkrediteret støjfirma udarbejde en redegørelse for den faktiske støjbelastning på virksomheden. Det skal herunder beskrives, om forudsætningerne for beregningerne i den tidligere støjrapport fortsat er gældende, således der er dokumentation for, at støjgrænsen er overholdt efter overflytning af Engholmen afdelingen.

Der er sat vilkår om, at oplag på virksomheden skal altid være mindst 0,5 til 1 meter (jf. vilkår 35) lavere end den nærmeste støjskærm mod boligområdet og kolonihaveområdet. Dette er for at sikre, at støjskærmene har en tilstrækkelig effektivitet.

Støjhandlingsplanen fra 2019 er vedlagt som bilag.

### Vibrationer

Der vil ikke forekomme vibrationer fra virksomhedens drift.

### Affald

Der fremkommer og oplagres de nedenfor nævnte affaldstyper på virksomheden:

Rene affaldsfraktioner					
Affaldsart/Affaldsfraktion	Maks oplag	Årlig mængde	EAK- kode	Oplagsmåde	Placering jf. kortbilag 3.2
Dagrenovationsaffald fra administration	1 t	8 t	200301	container udendørs på befæstet areal	12
Affald til deponi - Udsorteret Bygningsaffald	30 t	30 t	170107, 170904	container udendørs på befæstet areal	13
Affald til forbrænding - Udsorteret	9 t	12 t	200199, 191210	container udendørs på befæstet areal	14
Affaldsfraktioner som kan indeholde farlige stoffer					
Metalrester med jord (Rystejord)	35 t	600 t	170503	Befæstet areal med fald mod afløb	15
Skæreolie fra spåner	5000 L	54 t	120109 120107	i udendørs tank	16
Spildolie (Olierester fra egne maskiner)	1000 L	3 t	130205, 130110	Tæt beholder inde døre på opsamlingskar	17
Olieforurenede materialer (kattegrus)	1 t	1 t	150202, 150203, 160121	Tæt beholder inde døre	18
Olieholdigt slam fra udskiller	-	15 t	130503	Olieudskiller indtil det bortskaffes	-

Tabel 2.

### Sikkerhedsstillelse

Jf. Miljøbeskyttelsesloven § 39a, skal virksomheder etablere en sikkerhedsstillelse til dækning af tilsynsmyndighedens udgifter ved en såkaldt selvhjælpshandling jf. Miljøbeskyttelseslovens §§ 69 og 70 for fjernelse af affald. Virksomheden har pligt til at informere tilsynsmyndigheden, hvis der sker fravigelser af forudsætningerne for sikkerhedsstillelsen.

Virksomheden har en sikkerhedsstillelse med garanti nr. 556-02-0062412 med beløb på 65.000 kroner senest beregnet i 2018.

### Unormale driftssituationer

Driften på anlægget er meget simpel og unormale driftssituationer er begrænset til uheld på maskiner og modtagelse af varer med uønsket indhold. Uheld på maskiner med mulige miljømæssige konsekvenser kan begrænses til spild af olie, fx ved brud på hydraulikslange. Spild opsamles med absorptionsmateriale.

Varer med uønsket indhold, fx olie bliver som udgangspunkt afvist. Skulle varen ved en fejl komme ind på anlægget, og der sker en lækage, vil olien blive opsamlet med absorptionsmateriale.

## 2.7 Partshøring

Der blev foretaget partshøring vedrørende udkast til miljøgodkendelse hos virksomheden i den 10. april til 25. april 2019. Virksomheden havde bemærkninger til følgende:

- Virksomheden havde bemærkninger til mindre konkrete fejl i udkastet til miljøgodkendelsen. *Disse er rettet til, så det står korrekt.*

Virksomheden havde desuden spørgsmål til følgende:

- Vilkår 35 i udkastet beskriver, at driftsområdet skal markeres. Virksomheden spørger i høringssvaret til, hvorfor dette er nødvendigt, når det fremgår af støjrapporten. *Vilkåret slettes, da driftsområdet fremgår af støjrapporten.*
- Vilkår 43 i udkastet (vilkår 42 i denne godkendelse) beskriver, at virksomheden senest 6 måneder efter meddelelsen af denne afgørelse i samarbejde med et akkrediteret firma skal udarbejde en redegørelse over den faktiske støjbelastning. Virksomheden skriver i høringssvaret, at det ikke bør foretages ny støjkortlægning, da beregningsforudsætningerne ikke har ændret sig ift. handlingsplanens resultater. *Aalborg Kommune vurderer, at det er nødvendigt at udarbejde en redegørelse over den faktiske støjbelastning. Dette vurderes bl.a. på baggrund af, at der i den seneste støjredgørelse ikke er taget højde for eventuel impulsstøj.*
- Virksomheden spørger i høringssvaret, om vilkår om vibrationer er relevante. *Vilkårene er indsat i godkendelsen, for at sikre, at der i tilfælde af klager over vibrationer er vilkår for dette.*
- Virksomheden skriver i høringssvaret, at det bør fremgå, hvilke vilkår der meddeles efter § 33 og hvilke vilkår der meddeles efter § 41. *Der vil i forbindelse med en eventuel klagesag blive taget stilling til, om vilkåret er omfattet af retsbeskyttelse.*

Udkast til miljøgodkendelse var i partshøring hos naboerne den 1. maj til 15. maj 2019. Der indkom 14 høringssvar fra 20 naboer. Høringssvarene fra naboerne drejede sig primært om støj. Der er udarbejdet et svar til høringssvarene, der er vedlagt i bilag 3.7.

## 2.8 Aalborg Kommune, Miljø- og Energiforvaltningen bemærkninger

### Lokalisering

I det pågældende område kan lokaliseres virksomheder i miljøklasse 4-5 jf. Kommuneplanen.

Uniscrap A/S anses for at være i miljøklasse 4-5, jf. bilag A til Kommuneplanen. Dvs. at virksomheden fortsat kan drives på den pågældende lokalitet uden at påføre omgivelserne forurening, som er uforeneligt med hensynet til omgivelsernes sårbarhed og kvalitet, herunder at til- og frakørsel til virksomheden kan ske uden væsentlige miljømæssige gener for omgivelserne.

### Natura - 2000

Der er foretaget en vurdering efter Habitatbekendtgørelsens § 7. Aalborg Kommune har vurderet, at planen / projektet ikke kan påvirke et Natura-2000 område væsentlig.



Der er 8 km til nærmeste Natura-2000 område og planen / projektet giver heller ikke anledning til aktiviteter, der indirekte kan påvirke området.

### Bæredygtighed

Aalborg Kommune, Miljø- og Energiforvaltningen opfordrer virksomheden til at vælge bæredygtige løsninger.

Ved at reducere energiforbruget og brugen af fossile brændsler vil bidraget til klimaforandringerne fra CO<sub>2</sub>-udledningen reduceres. Virksomheden kan vælge maskiner m.v. med et lavt energiforbrug, udskifte belysningen med LED-pærer, opsætte tændsluk-ure eller isolere bygningerne. Endvidere kan virksomheden vælge at anvende vedvarende energi såsom energi fra solen, vindmøller, jordvarme eller varmepumper.

Affald er en ressource, som skal udnyttes. I stedet for deponering eller forbrænding kan affald fx bruges til erstatning for en råvare. Derfor er det helt centralt, at virksomhedens affald sorteres, så det kan genanvendes. Pap/papir, metal og plast kan fx genanvendes direkte. Det kan også være, at der er en affaldsart på virksomheden, som anses for en ressource for en anden virksomhed.

### VVM

Virksomheden er optaget på bilag 2, punkt 11b jf. Miljøministeriets bekendtgørelse om miljøvurdering af planer og programmer og af konkrete projekter (VVM) i medfør af lovbekendtgørelse nr. 448 af 10. maj 2017. (VVM-bekendtgørelsen).

Aalborg Kommune har iht. til bilag 3 vurderet virksomhedens anmeldelse i henhold til VVM-bekendtgørelsen bilag 4.

Virksomheden er ikke beliggende i et sårbart område i forhold til drikkevands- og naturinteresser. Denne miljøgodkendelse er en revurdering, der ikke vil give anledning til en væsentlig ændring af affaldsmængder eller sammensætning. På den baggrund vurderes det, at virksomheden med den ansøgte revurdering ved dets art, dimensioner og placering ikke må antages at kunne få væsentlig indvirkning på omgivelserne.

Etablering af anlægget vurderes derfor ikke at kræve en miljøkonsekvensrapport.

### Bedste tilgængelige teknik og forebyggelse af uheld

Aalborg Kommune, Miljø- og Energiforvaltningen vurderer, at det af virksomhedens ansøgning om miljøgodkendelse fremgår, at virksomheden har truffet de nødvendige foranstaltninger til at forebygge og begrænse forureningen ved anvendelse af den bedst tilgængelige teknik. Uniscrap A/S har i mange år haft et miljøledelsessystem (ISO 14001) og blev i sommeren 2017 tillige certificeret indenfor kvalitetsledelse (ISO 9001). Derigennem har man haft meget fokus på at identificere nyeste teknikker og minimering af forbrug af olier og hjælpestoffer. Dette har været med til at skulle sikre, at der hele tiden anvendes den bedst mulige teknologi. Det vurderes ikke til at være aktuelt at foretage yderligere vurdering af BAT i forhold til opgaveløsningen.

### Bemærkninger i øvrigt til vilkårene

#### Standardvilkår K212

Vilkår 1 – 28 er standardvilkår for virksomhedstypen K 212, som Uniscrap A/S er omfattet af.

Vilkår 7 vedrørende oplag af papir, pap, plast og andre lette materialer er ikke umiddelbart relevant for virksomheden, da disse affaldsfraktioner, som udgangspunkt ikke modtages. Dog kan det ikke udelukkes, at sådanne fraktioner kan blive modtaget på virksomheden i tilfælde af fejlsorterede affaldslæs.

Vilkår 9 er ikke relevant, da der ikke håndteres dagrenovation eller haveaffald på virksomheden.

Vilkår 11 er ikke relevant, da virksomheden ikke har makulering, presning eller neddeling af papir.

Vilkår 12 vedrørende asbestaffald, er ikke umiddelbart relevant for virksomheden, da denne affaldsfraktion, som udgangspunkt ikke modtages. Dog kan det ikke udelukkes, at sådanne fraktioner kan blive modtaget på virksomheden i tilfælde af fejlsorterede affaldslæs.

Vilkår 22 er ikke relevant, da virksomheden ikke håndterer have- og parkaffald.

#### Øvrige vilkår

Vilkår 29 omfatter krav om registrering af grundlaget for egenkontrol, dvs. kopi af gældende godkendelse, tilladelser og tilsynsnotater, samt en registrering resultatet af den løbende egenkontrol. Herunder kopi af dokumentationsmålinger i form af præstationsmålinger i relation til luftforurening og støj, der er medtaget under de konkrete punkter i miljøgodkendelsen.

Egenkontrollen skal sikre, at der er fornøden dokumentation for overholdelse af miljøgodkendelsen.

Vilkår 31 er et vilkår om driftsinstruks, der skal sikre, at virksomheden har instrukser, der foreskriver, hvordan virksomheden håndterer, sorterer og klipper metaller, undgår støvgener i omgivelserne og undgår ener på Mineralvej i form af tabt gods/materiale på offentlig vej.

Vilkår 32 er et almindeligt indberetningsvilkår, der bl.a. skal sikre, at tilsynsmyndigheden altid er bekendt med, hvem der har ansvaret for driften af virksomheden.

Vilkår 33 er fastsat i overensstemmelse med retspraksis i sager, hvor de pågældende virksomheder har været ude af drift i en længere periode. Dvs. at virksomheden skal søge om ny miljøgodkendelse, hvis produktionen har været indstillet i 3 år.

Vilkår 34 er fastsat for at regulere virksomhedens driftstid.

Vilkår 35 er fastsat for at sikre, at støj fra håndtering, sortering og klipning af oplaget bliver reduceret effektivt af støjskærmene.

#### Støj

Vilkår 36 - 42:

Vilkårene er fastsat efter Miljøstyrelsens vejledning nr. 4 og 5, 1984 og nr. 5, 1993, samt efter "Orientering fra Miljøstyrelsens Referencelaboratorium for støjmålinger", nr. 10, november 1989.

De støjgrænseværdier, som Aalborg Kommune, Miljø- og Energiforvaltningen har vurderet skal fastsættes for virksomheden, er fastsat ud fra omgivelsernes karakter. Grænseværdierne er i overensstemmelse med de grænseværdier, der fremgår af

Miljøstyrelsens Støjevejledning. Aalborg Kommune har ikke i forbindelse med sagsbehandlingen fundet baggrund for en skærpende eller lempelse af grænseværdierne.

Virksomheden er beliggende i område 4.9H3, der er udlagt til let industriområde. Virksomheden er endvidere beliggende op til boligområde, og grænseværdierne for støj i de omkringliggende områder er i overensstemmelse med støjvejledningen, Miljøstyrelsens vejledning nr. 5/1984.

Tilsynsmyndigheden kan med hjemmel i godkendelsen til enhver tid, dog højst en gang årligt, kræve, at der gennemføres støjmålinger, f.eks. i forbindelse med en udvidelse eller en klage. De retningslinjer, der skal følges ved krav om målinger fremgår af vilkårene. Oplæg til udførelse af støjmålinger skal forelægges tilsynsmyndigheden, inden målingerne udføres.

Der er stillet et vilkår om, at virksomheden senest 6 måneder efter meddelelsen af denne afgørelse i samarbejde med et akkrediterede støjfirma skal udarbejde en redegørelse for den faktiske støjbelastning på virksomheden. Det skal herunder beskrives, om forudsætningerne for beregningerne i den tidligere støjrapport fortsat er gældende. På baggrund af denne kan tilsynsmyndigheden vurdere, om der er behov for, at virksomheden udarbejder en fornyet støjrapport på baggrund af de aktuelle støjforhold.

Der er stillet krav om, at virksomhedens oplag mindst skal være 0,5 til 1 meter mindre lavere end støjskærmene (jf. vilkår 35). Dette er for at sikre, at støj fra håndtering af oplag bliver reduceret af støjskærmene.

Vilkår 43-47 omhandler vibrationer, lavfrekvent støj og infralyd fra virksomheden. Der vurderes ikke at være vibrationer, lavfrekvent støj eller infralyd fra virksomheden, men vilkåret fastsættes i det tilfælde, at der kommer vibrationer, lavfrekvent støj eller infralyd fra virksomheden.

#### Unormale driftssituationer

I tilfælde af uheld eller driftsforstyrrelser, der medfører udslip til omgivelserne (luft, jord, vand eller kloak), skal virksomheden straks ringe 112.

Såfremt der sker driftsforstyrrelser eller uheld, som kan medføre væsentlig forurening eller fare herfor, skal virksomheden, jf. miljøbeskyttelsesloven § 71 straks underrette tilsynsmyndigheden om alle relevante aspekter af situationen. Underretningen bevirker ingen inddæmning i pligten til at søge følgerne af driftsforstyrrelsen eller uheld effektivt afværget eller forebygget, ligesom det ikke fritager for forpligtelsen til at genoprette den hidtidige tilstand.

Ovennævnte er lovbundne krav, hvorfor det ikke er medtaget som vilkår i miljøgodkendelsen.

Virksomheden vurderer, at følgende hændelser kan give anledning til driftsforstyrrelser og uheld:

Uheld på maskiner med mulige miljømæssige konsekvenser kan begrænses til spild af olie, fx ved brud på hydraulikslange. Spild opsamles med absorptionsmateriale.

Varer med uønsket indhold, fx olie bliver som udgangspunkt afvist. Skulle varen ved en fejl komme ind på anlægget, og der sker en lækage, vil olien blive opsamlet med absorptionsmateriale.

#### Spildevand:

Der forekommer processpildevand på virksomheden fra rengøring af maskiner m.v. med hedtvandsrenser på befæstet areal med afløb til olie- og benzinudskiller og tilslutning til offentlig kloak.

Virksomheden fik afledningstilladelse den 11. august 1994. Denne tilladelse er dog forældet, og der udarbejdes en ny og opdateret tilladelse, som meddeles kort tid efter denne miljøgodkendelse.

Venlig hilsen

Michael Møller Nielsen  
Miljøsagsbehandler

9931 2176  
Michael.nielsen@aalborg.dk

Sofie Slettebo  
Miljøsagsbehandler

9931 2415  
sofie.slettebo@aalborg.dk

**Kopi til:**

Sundhedsstyrelsen, Embedslægeinstitutionen Nordjylland  
[senord@sst.dk](mailto:senord@sst.dk)

Danmarks Naturfredningsforening  
[dn@dn.dk](mailto:dn@dn.dk)

Danmarks Naturfredningsforening  
Lokalafdeling Aalborg:

[dnaalborg-sager@dn.dk](mailto:dnaalborg-sager@dn.dk)

DOF-Nordjylland (Dansk Ornitologisk Forening)  
[natur@dof.dk](mailto:natur@dof.dk)

[aalborg@dof.dk](mailto:aalborg@dof.dk)

NOAH  
[noah@noah.dk](mailto:noah@noah.dk)

Greenpeace:  
[info.dk@greenpeace.org](mailto:info.dk@greenpeace.org)

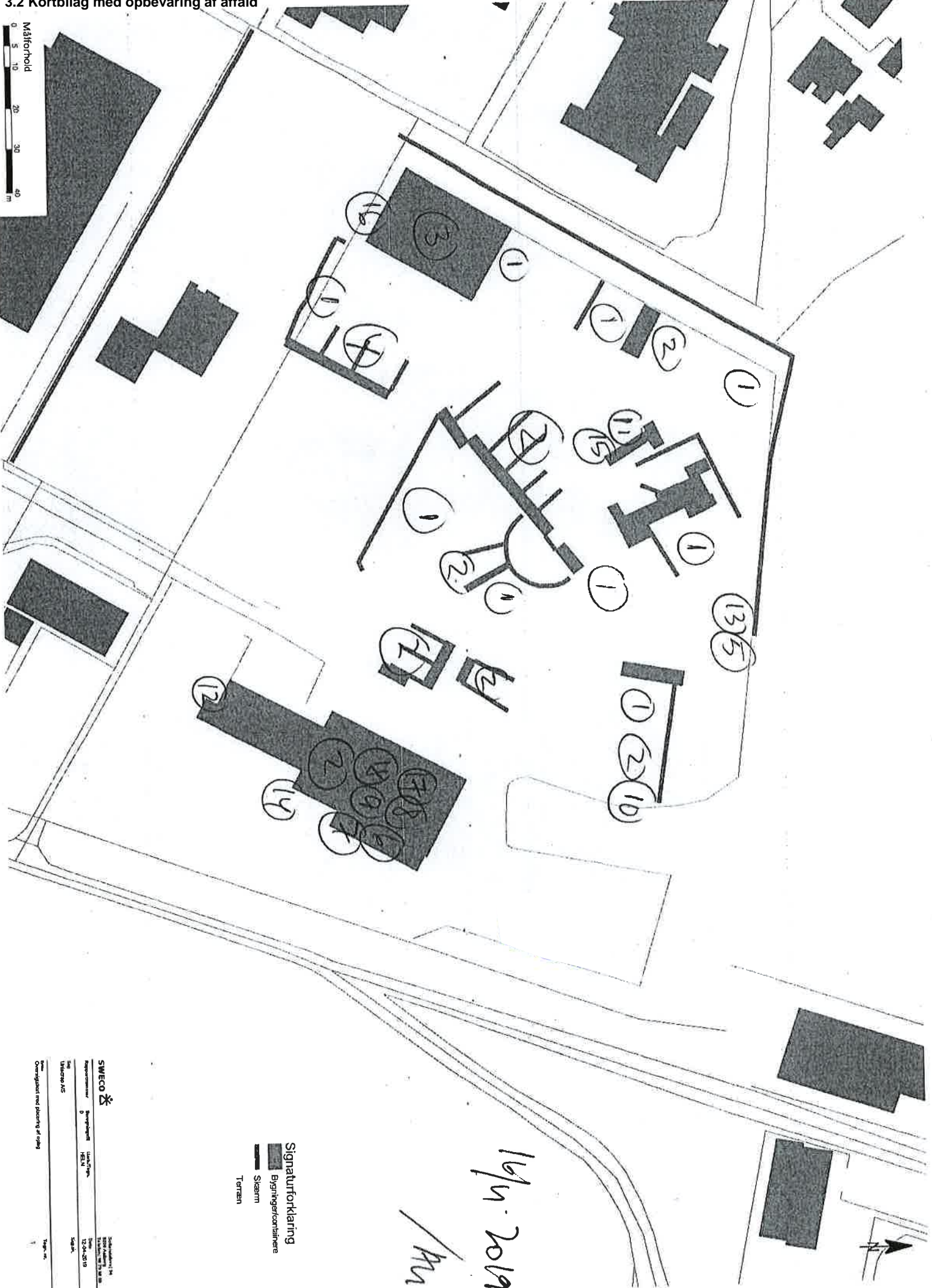


3. Bilag  
3.1 Oversigtskort





3.2 Kortbilag med opbevaring af affald

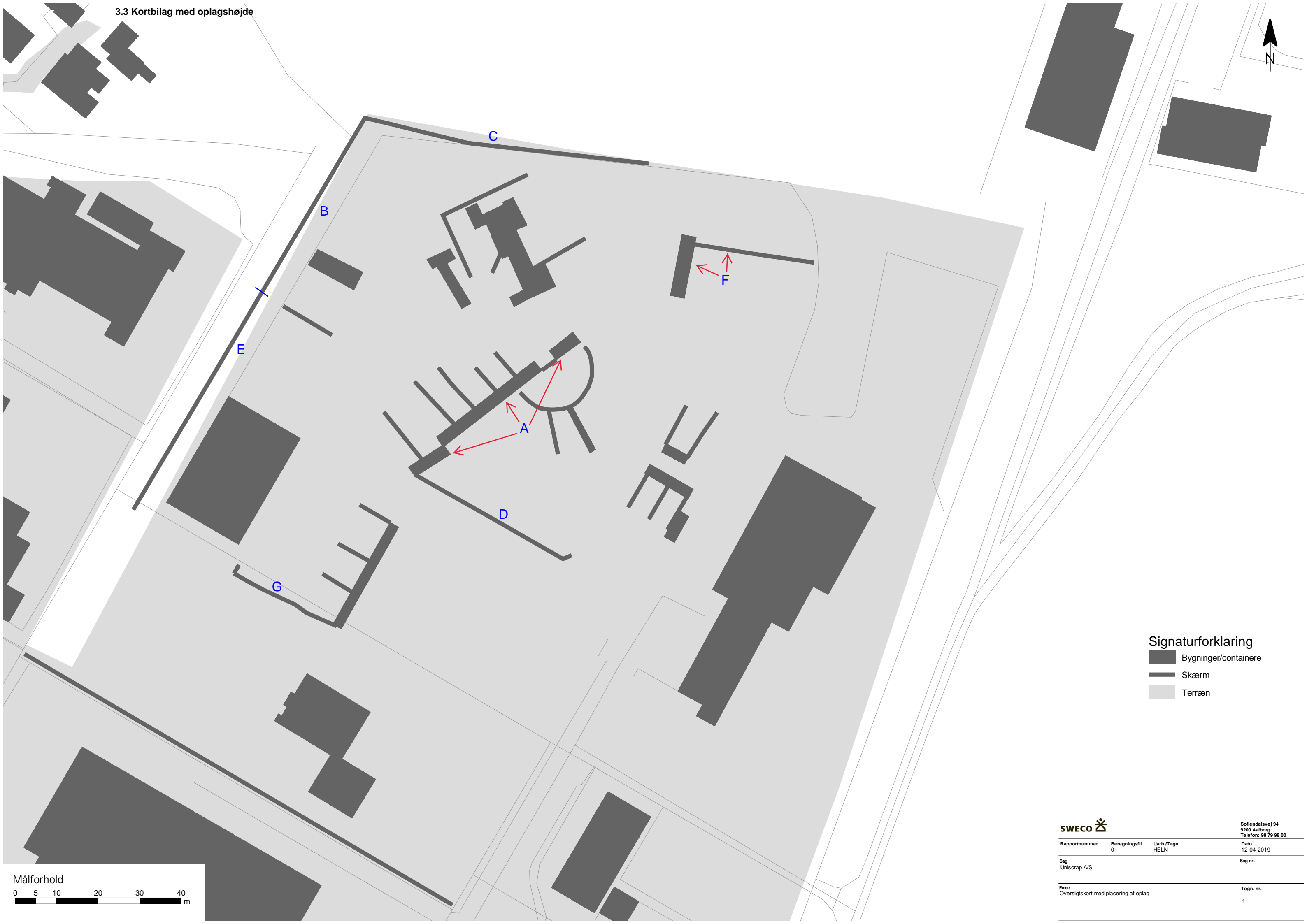


Signaturforklaring  
 ■ Byningsforanstaltning  
 ■ Sikam  
 ■ Terrain

16/11-2019  
 /Am

SWECO		Sveinungur 14	
Rekströskilur	Byggingarfræðingur	Staðir	1024-2019
0	REK	Staðir	1024-2019
Undirbúið	1024-2019	Staðir	1024-2019

Övervaktur með þessari mynd



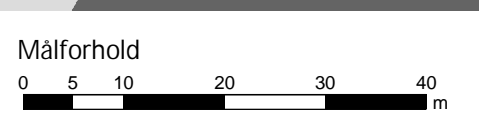
**Signaturforklaring**  
■ Bygninger/containerere  
— Skærm  
■ Terræn



Sofiendalsvej 94  
9200 Aalborg  
Telefon: 98 79 98 00

Rapportnummer	Beregningsfil	Uarb./Tegn.	Dato
0		HELN	12-04-2019
Sag			Sag nr.
Uniscrap A/S			

Erne	Tegn. nr.
Oversigtskort med placering af oplag	1





## NOTAT

PROJEKT UNISCRAP A/S, Aalborg Handlingsplan for reduktion af ekstern støj	UDFÆRDIGET AF Henrik Højlund Larsen	DATO 2019-02-08
PROJEKTNUMMER 35.9060.01	KVALITETSSIKRET AF Peter Henningsen	NOTAT N8.036.18 Rev. A

### Indledning

Sweco Danmark A/S' akustikafdeling er af UNISCRAP A/S anmodet om at vurdere mulighederne for reduktion af virksomhedens støjbelastning ved de nærmeste naboer. Sweco har kortlagt den eksterne støj pr. oktober 2018, dokumenteret i prøvningsrapport nr. P8.004.18, dateret 23. oktober 2018.

Støjkortlægningen fra oktober 2018 viste, at Miljøgodkendelsens støjvilkår ikke var overholdt i enkelte referencepunkter.

Der er derfor udarbejdet nærværende notat, som behandler mulighederne for reduktion af virksomhedens eksterne støjbelastning.

Dette notat er en revision af handlingsplanen, dateret 24. oktober 2018. Revisionen består i en opdatering af beregningsmodellen med de støjdæmpende tiltag, som ikke var indeholdt i den oprindelige handlingsplan, men som allerede er gennemført.

### Handlingsplan for reduktion af den eksterne støjbelastning

Støjen fra UNISCRAP A/S, udbreder sig i dag i stor udstrækning skærmet af eksisterende støjskærme på virksomheden, til referencepunkterne ved boligerne, samt til erhvervsområdet ved Mineralvej.

Ved beregningerne er det forudsat, at virksomheden er i fuld drift, dvs. den driftssituation, som vurderes at give anledning til den højeste støjbelastning af omgivelserne. Støjbelastningen er bestemt i det mest støjbelastede referencetidsrum for hverdage i dagperioden.

Der er i nærværende støjhandlingsplan taget udgangspunkt i den samme drift, som er anvendt i forbindelse med støjkortlægningen, dokumenteret i prøvningsrapport nr. P8.004.18, dateret 23. oktober 2018.

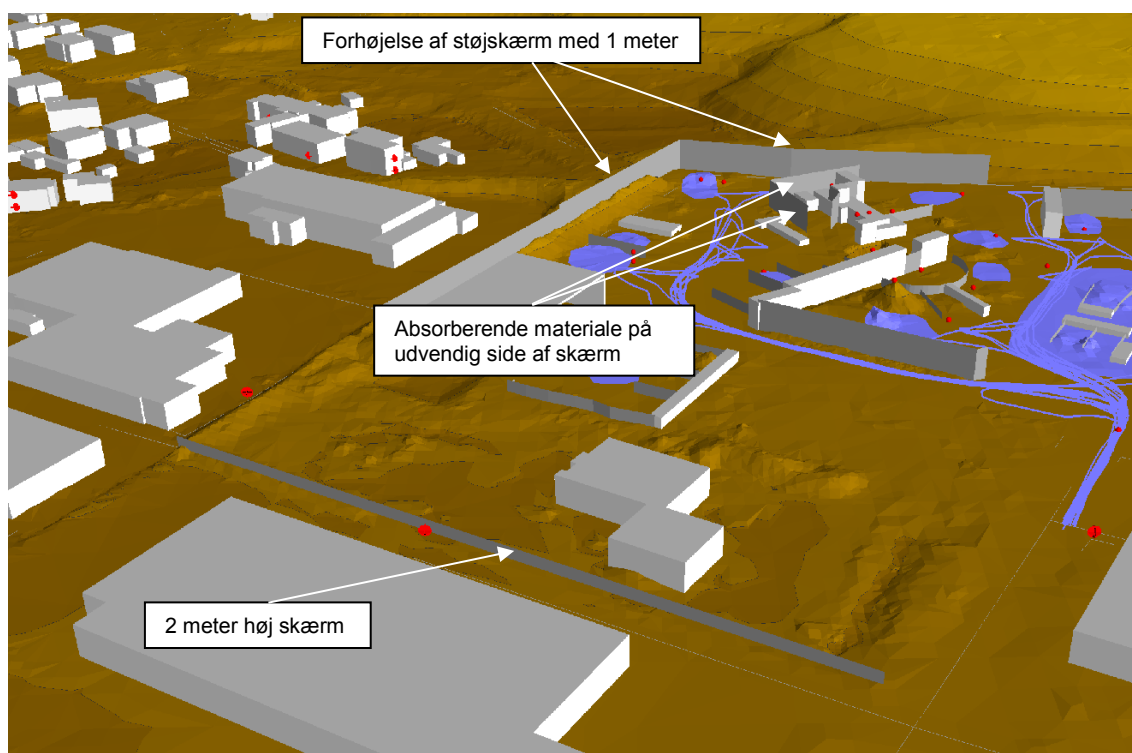
UNISCRAP A/S har med baggrund i støjkortlægningen fra oktober 2018, gennemført undersøgelser af, hvilke tiltag der kunne reducere støjbelastningen.

## Støjdæmpningsplan

Den nuværende eksterne støjbelastning fra virksomheden til omgivelserne, er domineret af de udendørs aktiviteter på virksomheden. Der er i løbet af de seneste år opsat adskillige betonskærme og andre lokale skærme omkring de væsentligste støjende aktiviteter.

Den seneste gennemførte støjkortlægning af virksomheden viser dog, at der er behov for yderligere dæmpning af støjmissionen. For at gennemføre den bedst mulige støjdæmpning fra aktiviteterne på virksomheden, er der foretaget en lang række beregninger for at afdække mulighederne for opnåelse af den nødvendige dæmpning til de referencepunkter, hvor der er påvist overskridelser af støjgrænserne.

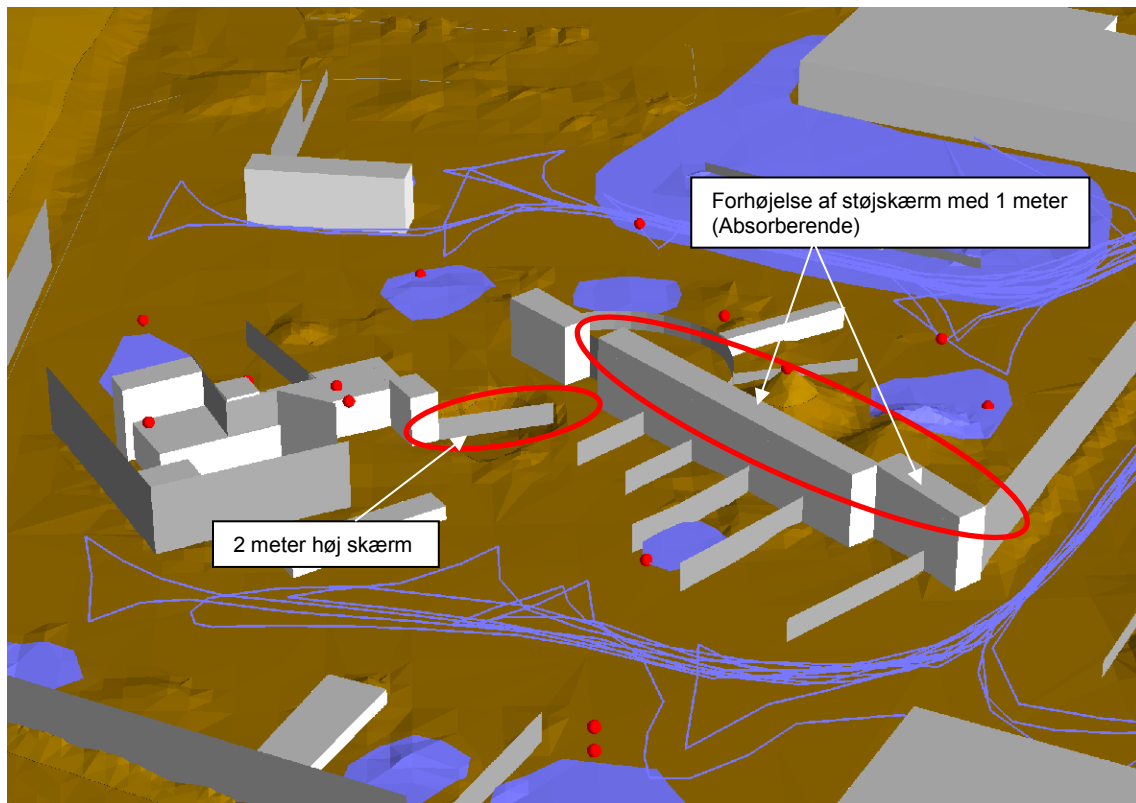
Der er foretaget beregninger med en forhøjelse af dele af den eksisterende støjskærm mod nord-vest og nord med 1 meter, samt opsætning af absorberende materiale på støjskærmen omkring saksen. Det absorberende materiale skal monteres på fladerne vendende væk fra saksen. Der skal desuden opsættes et 2 meter højt tæt hegn i skel mod erhvervsområdet. Se nedenstående illustration fra beregningsmodellen.



Figur 1: Støjdæmpende tiltag på UNISCRAP A/S Aalborg.

Beregningsmodellen, som er anvendt ved støjkortlægningen i oktober 2018, er opdateret med ovennævnte støjskærme og det absorberende materiale på skærmen omkring saksen. Det absorberende materiale monteres på fladerne vendende mod vest og nord, og der er efterfølgende foretaget beregninger af de støjdæmpende effekter af disse ændringer.

Siden seneste handlingsplan for reduktion af den eksterne støjbelastning, er der etableret en 2 meter høj skærm ved saksen, samt en forhøjelse af udvalgte containere. Der er således monteret "bigballe" med højde på 1 meter på toppen af disse. På nedenstående figur er de allerede gennemførte støjdæmpninger anført.



Figur 2: Støjdæpende tiltag på UNISCRAP A/S Aalborg, som allerede er gennemført.

## Støjbelastninger efter gennemførelsen af støjdæmpningsplan

Beregninger med ovenstående opdateringer af beregningsmodellen giver følgende resultater i referencepunkterne. Der er i nedenstående refereret til støjgrænserne oplyst af Aalborg Kommune:

Mandag – fredag i dagperioden 07 - 18			
Beregningspunkt	Beregnet $L_{Aeq}$ dB(A)	Vejledende støjgrænse dB(A)	Overskridelse dB
RP1 – Dybdalsvej 21, st.	43,1	50	-
RP1 – Dybdalsvej 21, 1. sal	47,8	50	-
RP2 – Dybdalsvej 19	43,4	50	-
RP3 – Fjordvej 29, st.	40,7	50	-
RP3 – Fjordvej 29, 1. sal	42,5	50	-
RP4 – Kolonihaveområde	49,9	50	-
RP5 – Kaolinvej 10	55,8	60	-
RP6 – Mineralvej 21D	56,9	60	-
RP7 – Mineralvej 25	67,1	60	7,1
RP8 – Kiselvej 4	39,3	50	-
RP9 – Dybdalsvej 17	34,0	50	-
RP10 – Fjordvej 27, 1. sal	44,2	50	-
RP11 – Kiselvej 12	45,2	50	-

Tabel 1: Støjbelastning efter gennemført handlingsplan.

## Vurdering af beregningsresultater

Som udgangspunkt for nedenstående vurderinger af beregningsresultaterne antages, at der er tale om en godkendelsessituation, hvor usikkerheden på beregningsresultaterne ikke tages i anvendelse ved vurderinger i forhold til de vejledende støjgrænser.

Som det fremgår af ovenstående beregningsresultater, vil der under normal drift på UNISCRAP A/S, forekomme overskridelser af de vejledende støjgrænser – selv med de projekterede støj-dæmpende foranstaltninger. Overskridelserne forekommer alene i erhvervsområdet i referencepunkt RP7 – Mineralvej 25. I dette referencepunkt har Aalborg Kommune accepteret overskridelser da virksomheden er et nedlagt betonværk.

Da der er tale om en godkendelsessituation, samt at handlingsplanen endnu ikke er fuldt gennemført, er det ikke muligt at konstatere om der vil forekomme impulser i referencepunkterne,

som vil kunne udløse et 5 dB tillæg til støjbelastningen. De støjdæmpende og -skærmende tiltag, som er indeholdt i handlingsplanen fokuserer dog på de støjkilder, som i væsentlig grad emitterer impulsholdig støj. En konkret analyse af støjen for impulser i referencepunkterne, kan først gennemføres når handlingsplanen er gennemført.

## **Tekniske og økonomiske muligheder for støjdæmpning**

Nærværende notat behandler mulighederne for dæmpning af støjbelastningen omkring UNISCRAP A/S, samt korrigerende beregningsforudsætninger.

Det er væsentligt at bemærke, at der ved beregningerne er regnet med at samtlige virksomhedens støjende maskiner og aktiviteter er i drift på virksomheden i løbet af den samme dag. Dette er at betegne som en worst-case situation. Støjbelastningen vil derfor i overvejende grad være mindre end den beregnede. Dette underbygges desuden af de immissionsmåleresultater, som er fremkommet i forbindelse med målingerne til impulsanalyserne.

Da seneste støjkortlægning af virksomheden viser signifikante overskridelser af støjgrænserne i nogle af referencepunkterne, er der foretaget undersøgelser af mulighederne for reduktion af støjimmissionen fra UNISCRAP A/S, Aalborg.

Som nævnt er der foretaget beregninger med en forhøjelse af dele af den eksisterende støjskærm mod nord-vest og nord med 1 meter, samt opsætning af absorberende materiale på støjskærmen omkring saksen. Det absorberende materiale skal monteres på fladerne vendende væk fra saksen. Der skal desuden opsættes et 2 meter højt tæt hegn i skel mod erhvervsområdet.

I den forbindelse er der hjemtaget priser for etableringen af disse støjdæmpende foranstaltninger:

### **Forhøjelse af dele af den eksisterende støjskærm mod nord-vest og nord:**

Der er modtaget priser for forhøjelse af 55 meter af jernhegnet mod nord-vest med 1 meter, samt 69 meter af betonhegnet mod nord med 1 meter.

Laveste pris for etablering af forhøjelsen af disse skærme, inklusive fældning af buske, lift og kran leje, er afgivet af Brunø Stål ApS, Smede og stålkonstruktioner. Samlet beløber denne støjdæmpning sig til kr. 115.000,- ekskl. Moms.

### **Opsætning af absorberende materiale på støjskærmen omkring saksen:**

Der er modtaget priser på etablering af støjabsorberende beklædning på de eksisterende betonvægge omkring saksen. Pris er baseret på at der kan fastgøres stållægter på væggen pr. ca. 1,20 m lodret og der monteres 100 mm Rockwool isolering som afsluttes med en fiberduk og en

perforeret stålplade (sinusplade 35 mm) Konstruktionen lukkes i top og bund med en pladeafdækning.

Laveste pris for etablering af støjabsorberende beklædning på de eksisterende betonvægge omkring saksen, inklusive lift og kran leje, er afgivet af KT erhvervsbyg A/S. Samlet beløber denne støjdæmpning sig til ca. kr. 188.000,- ekskl. Moms

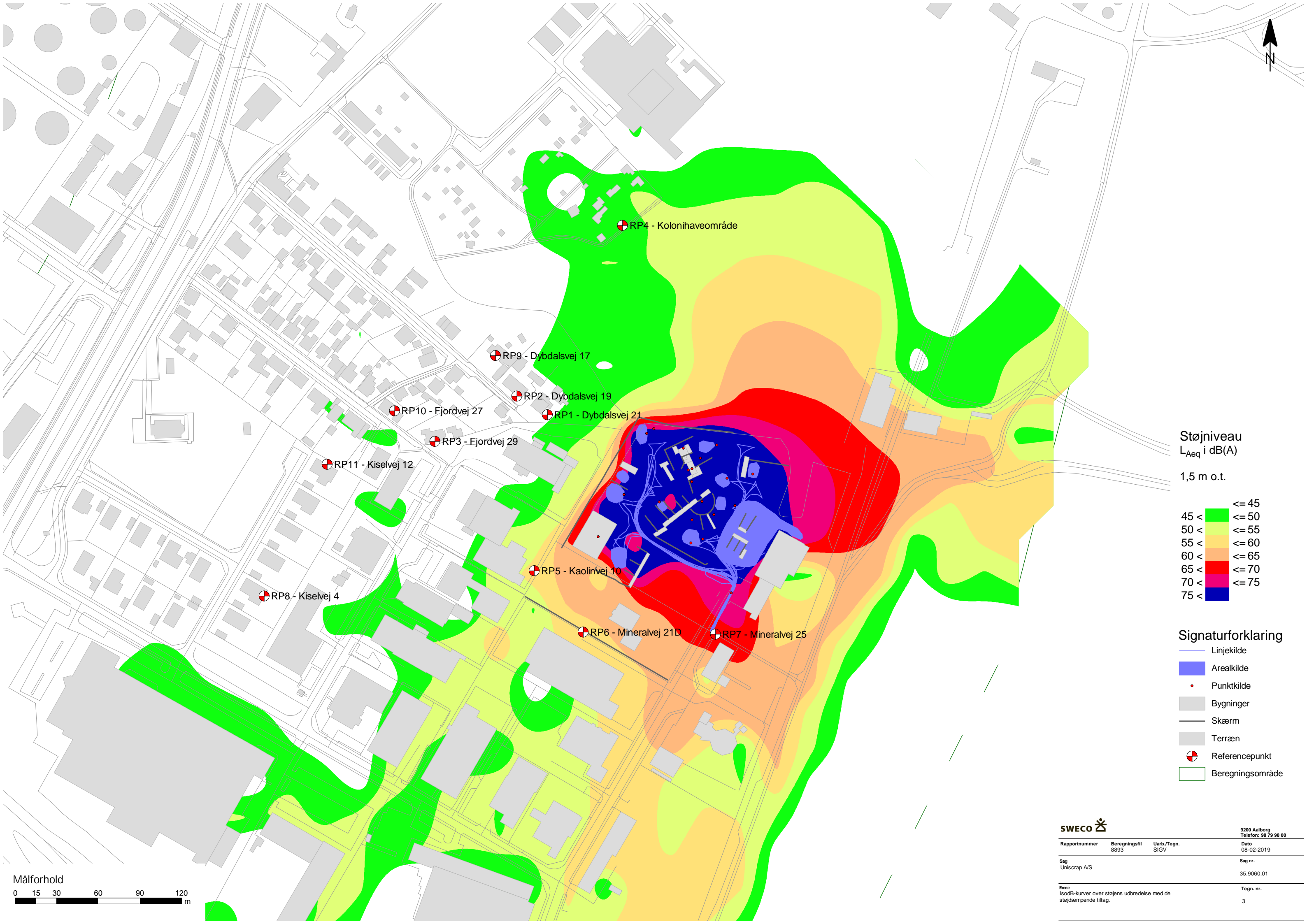
**2 meter højt tæt hegn i skel mod erhvervsområdet:**

Der er modtaget priser for etablering af 2 meter højt tæt skærm i skel mod erhvervsområdet. Samlet 120 meter.

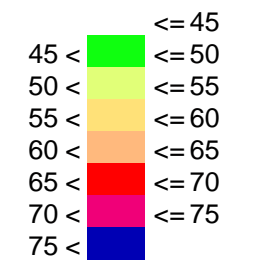
Den billigste etablering af et tæt hegn er, at forbedre det eksisterende hegn med yderligere brædder. Samlet beløber denne støj dæmpning sig til ca. kr. 30.000,- ekskl. Moms.

Samlet vil ovenstående støj dæmpende foranstaltninger beløbe sig til ca. kr. 333.000,- ekskl. Moms. Hertil skal lægges udgiften til de støjskærme, som allerede er etableret siden fremsendelsen af støjhandlingsplanen, dateret 24. oktober 2018.

Af vedlagte bilag fremgår støjdbredelseskurverne efter gennemførelsen af ovenstående tiltag.

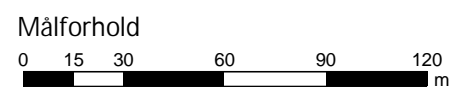


Støjniveau  
 $L_{Aeq}$  i dB(A)  
1,5 m o.t.



- Signaturforklaring**
- Linjekilde
  - Arealkilde
  - Punktkilde
  - Bygninger
  - Skærm
  - Terræn
  - Referencepunkt
  - Beregningsområde

<b>SWECO</b>			9200 Aalborg Telefon: 98 79 98 00
Rapportnummer	Beregningsfil	Uarb./Tegn.	Dato
8893	SIGV		08-02-2019
Sag			Sag nr.
Uniscrap A/S			35.9060.01
Erne			Tegn. nr.
IsodB-kurver over støjens udbredelse med de støjdæmpende tiltag.			3





3.5 Oversigtskort med kommuneplan



Screening i forbindelse med ændringer og revurdering af miljøgodkendelse af Uniscrap A/S, Mineralvej 23, 9220 Aalborg Øst

Dato: 02.04.2019

Sagsnr.: 2015-054144

Dok.nr.:

Init: STS/MMN

Screeningen er foretaget i henhold til Lov om miljøvurdering af planer og programmer og af konkrete projekter (VVM) lov nr. 1225 af 25. oktober 2018. Screening er foretaget i henhold til § 21 og bilag 6 i loven. Dette bilag fastlægger kriterier, som skal anvendes i vurderingen af, om projektet kan få en væsentlig virkning på miljøet og at der dermed skal udarbejdes en miljøvurderingskonsekvensrapport (VVM). De følgende afsnit er opbygget i overensstemmelse med strukturen i bilag 6 om:

- 1) Projektets karakteristika.
- 2) Projektets placering.
- 3) Arten af og kendetegn ved den potentielle indvirkning på miljøet.

<b>Myndighed</b>	Aalborg Kommune			
<b>Basis oplysninger</b>	<b>Tekst</b>			
Projekt beskrivelse – jf. anmeldelsen:	VVM-screening ifbm. ændringer og revurdering af miljøgodkendelsen af Uniscrap A/S, Mineralvej 23, 9220 Aalborg Ø.			
Navn og adresse på bygherre:	Uniscrap A/S, Stålvej 6, 6000 Kolding			
Bygherres kontaktperson og telefon nr:	Adm. Direktør Thomas Christensen, tlf.: 40 85 00 70, mail: <a href="mailto:tc@uniscrap.dk">tc@uniscrap.dk</a>  Regionschef, Uniscrap Aalborg, Anton Korfitsen, tlf.: 21 23 46 28, mail: <a href="mailto:ak@uniscrap.dk">ak@uniscrap.dk</a>  Miljømedarbejder Jane Rodell, tlf.: 21 24 97 77, mail: <a href="mailto:jr@uniscrap.dk">jr@uniscrap.dk</a>			
Projektets placering:	Mineralvej 23, 9220 Aalborg Øst Matr.nr.: 15r og 15s, Øster Sundby, Aalborg Jorder.			
Projektet berører følgende kommuner:	Aalborg Kommune			
Oversigtskort i målestok:				
Kortbilag i målestok:				
<b>Forholdet til reglerne om miljøvurdering (VVM – konkret projekt)</b>		<b>Ja</b>	<b>Nej</b>	
Anlægget er opført på bilag 1 i lov nr. 448 af 10. maj 2017:			X	Hvis ja, obligatorisk pligt om en miljøkonsekvensvurderingsrapport – nr. og navn fra bilag 1) XXXXX
Anlægget er opført på bilag 2 i lov nr. 448 af 10. maj 2017:		X		Punkt nr. 11 b) på bilag 2) <i>Anlæg til bortskaffelse af affald (projekter, som ikke er omfattet af bilag 1)</i>
<b>Vurderes det, at anlægget kan få indvirkning på miljøet med hensyn til følgende kriterier:</b>				
<b>1. Anlæggets karakteristika:</b>	<b>Ikke relevant</b>	<b>Ja</b>	<b>Nej</b>	<b>Vurdering</b>
<b>Hele projektets dimensioner og udformning:</b>				
Arealbehovet i ha:				Ca. 3 ha.



Er der andre ejere end Bygherre?			X	
Det bebyggede areal i m <sup>2</sup> og bygningsmasse i m <sup>3</sup> :				Ingen ændringer i bygningsmassen.
Anlæggets maksimale bygningshøjde i m:				Som det nuværende – ingen ændringer af bygninger.
Kumulation med andre eksisterende og/eller godkendte projekter:			X	
<b>Brugen af naturressourcer, særlig jordarealer, jordbund, vand og biodiversitet:</b>				
Anlæggets kapacitet for så vidt angår flow og opbevaring af: <ul style="list-style-type: none"> <li>- Råstoffer – type og mængde:</li> <li>- Mellemprodukter – type og mængde:</li> <li>- Færdigvarer – type og mængde:</li> </ul>				Der vil med revurderingen af miljøgodkendelsen ske få ændringer af tilladte oplagsmængder for nedenstående fraktioner: Fraktion: Mængde før (t): Mængde revurdering (t): Elektronikskrot: 0,5 10 Jernskrot 7000 8000 Batterier: 1 0,2 Lysstofrør: 0,7 1
Anlæggets behov for råstoffer – type og mængde i både anlægs- og driftsfase:			X	Der er ikke behov for råstoffer.
Behov for vand – kvalitet og mængde både i anlægs- og driftsfase:			X	
Forudsætter anlægget etablering af yderligere vandforsyningskapacitet:			X	
Forudsætter anlægget inddragelse af jordarealer:			X	
Forventes anlægget af påvirke biodiversiteten:			X	
<b>Affaldsproduktion:</b>				
Affaldstype og mængder, som følge af anlægget i både drift- og anlægsfasen: <ul style="list-style-type: none"> <li>- Farligt affald:</li> <li>- Andet affald:</li> <li>- Spildevand:</li> </ul>			X	Virksomheden modtager genanvendeligt metalskrot. Virksomheden producerer ikke selv affald.
Kræver bortskaffelse af affald og spildevand ændringer af bestående ordninger:			X	
<b>Forurening og gener:</b>				
Overskrides de vejledende grænseværdier for støj:			X	I forbindelse med revurderingen af miljøgodkendelsen af virksomheden er der udarbejdet en støjrapport og en handlingsplan for hvordan virksomheden sikrer, at de vejledende støjgrænser overholdes.
Overskrides de vejledende grænseværdier for luftforurening:			X	
Vil anlægget give anledning til vibrationsgener:			X	Der er forventes ingen vibrationer som følge af virksomhedens drift.
Vil anlægget give anledning til støvgener:			X	Hvis der mod forventning skulle forekomme støvgener, er der i godkendelsen af virksomheden fastsat vilkår om, at der ikke må forekomme støvgener fra virksomheden.
Vil anlægget give anledning til lugtgener:			X	
Vil anlægget give anledning til lysgener:			X	
<b>Risiko for større ulykker og/eller katastrofer, som er relevante for det pågældende projekt, herunder sådanne som forårsages af klimaændringer, i overensstemmelse med videnskabelig viden:</b>				

Må anlægget forventes at udgøre en særlig risiko for uheld og/eller katastrofer forårsages af klimaændringer:			X	
Risiko for menneskers sundhed (fx som følge af vand- eller luftforurening):			X	
<b>2.Projektets placering</b>				
<b>Den eksisterende og godkendte arealanvendelse:</b>				
Forudsætter anlægget ændring af den eksisterende arealanvendelse:			X	
Forudsætter anlægget ændring af en eksisterende lokalplan for området:			X	Virksomheden er omfattet af byplanvedtægt nr. 37 Lykkeseje.
Forudsætter anlægget ændring af kommuneplanen:			X	Virksomheden er beliggende område 4.9H3 Mineralvej i kommuneplanen.
<b>Naturresoercernes relative rigdom, forekomst m.m.:</b>				
Vil anlægget udgøre en hindring for fremtidig anvendelse af områdets jordbund, jordarealer, vand og biodiversitet, regenereringskapacitet i området og dets undergrund, herunder grundvand og grundvands-sænkning m.m.:			X	Virksomheden er beliggende i et erhvervsområde.
<b>Det naturlige miljøes bæreevne:</b>				
Indebærer anlægget en mulig påvirkning af vådområder, områder langs bredder, flodmundinger:			X	
Kystområder og havmiljøet:			X	
Bjerg og skovområder og forudsætter anlægget rydning af skov:			X	
Vil anlægget være i strid med eller til hinder for etableringen af naturreservater eller naturparker:			X	
Kan anlægget påvirke registrerede, beskyttede eller fredede områder:  <b>Nationalt:</b> - Fredede områder - Beskyttede naturtyper - Byggelinjer  Kan anlægget påvirke rødlistede arter.  <b>Internationalt:</b> - Natura 2000-område - Bilag IV arter				Nærmeste fredede område er kirkefredningen Rørdal Kirke, ca. 160 m vest for virksomheden og Signalbakken ca.1 km sydvest virksomheden.  Nærmeste §3-beskyttede områder er to overdrev umiddelbart nord og syd/øst for virksomheden.  Virksomheden ligger ikke inden for nogen bygge- og beskyttelseslinjer.  Der er ikke registreret rødlistede arter i området.  Nærmeste EF-fuglebeskyttelsesområde <i>Ulvedybet og Nibe Bredning</i> er beliggende ca. 7,5 km vest for virksomheden. Nærmeste EF-habitatområde <i>Hammer Bakker, østlig del</i> er beliggende ca. 7 km nord for virksomheden.  Der er ikke registreret bilag IV arter på virksomhedens område.
Områder hvor det ikke er lykkedes at opfylde miljøkvalitetsnormer fastsat i EU-lovgivningen: - Overfladevand: - Grundvand: - Naturområder: - Boligområder (støj/lys og Luft):			X	
Tænkes anlægget etableret i et tæt befolket område:			X	

Kan anlægget påvirke vigtige landskabs-træk:– historiske, kulturelle, arkæologiske, æstetiske eller geologiske:			X	
Er anlægget tænkt placeret indenfor: - Kystnærhedszonen - Den kystnære del af byzonen		X		Virksomheden er placeret inden for kystnærhedszonen.
<b>Vurderes det fortsat - jf. ja'erne i besvarelserne under punkt 1 og 2 ovenfor - at projektet forventes at kunne få væsentlig indvirkning på miljøet i relation til:</b>				
<b>3.Arten af og kendetegn ved den potentielle indvirkning på miljøet</b>				
Indvirkningens størrelsesorden og rummelige udstrækning fx geografisk område og antallet af personer, der forventes berørt:			X	Indvirkninger på miljøet vil hovedsageligt være af støjmæssig karakter. Der er i miljøgodkendelsen fastsat vilkår om støjgrænser. Virksomheden har med en støjrappport og handlingsplan vist, at støjgrænserne kan overholdes.
Indvirkningens art:				Støj
Indvirkningens grænseoverskridende karakter:			X	
Indvirkningens intensitet og kompleksitet:				Den samlede miljøpåvirkning betegnes ikke som kompleks. De forventede miljøpåvirkninger, som ændringerne på virksomheden medfører, forventes at være begrænset til selve matriklen og de umiddelbare tilgrænsende arealer.
Indvirkningens sandsynlighed:				-
Indvirkningens forventede indtræden, varighed, hyppighed og reversibilitet:				Virksomheden på miljøet er reversibel.
Kumulation af projektets indvirkninger med indvirkninger af andre eksisterende og/eller godkendte projekter:				Naboer har tilkendegivet, at støjintensiteten er øget i området. Virksomheden har dog med støjrappport og støjhandlingsplan vist, at de fastsatte støjgrænser kan overholdes.
Muligheden for reelt at begrænse indvirkningerne:				Der stilles i miljøgodkendelsen vilkår om overholdelse af støjgrænser.
<b>Konklusion</b>				
Giver resultatet af screeningen anledning til at antage, at det ansøgte projekt vil kunne påvirke miljøet væsentligt, således at der skal udarbejdes en miljøvurderingskonsekvensrapport:			X	På baggrund af ovenstående vurderes det, at ændringerne på virksomheden ikke kræver en miljøkonsekvensrapport.

**Som grundlag for ovenstående screening er følgende materiale benyttet:**

- Danmarks miljøportal
- Ansøgningsskema af 30. juni 2016 jf. bilag 5 i Bekendtgørelse 448 af 10. maj 2017 om samordning af miljøvurderinger og digital selvbetjening m.v. for planer, programmer og konkrete projekter omfattet af lov om miljøvurdering af planer og programmer og af konkrete projekter (VVM)

## Aalborg Kommunes bemærkninger til indkomne hørings svar

I forbindelse med partshøring af miljøgodkendelse af Uniscrap A/S er der indkommet 14 hørings svar fra 20 borgere i kvarteret Sølyst. Hørings svarene omhandlede nedenstående punkter, som Aalborg Kommune, Miljø- og Energiforvaltningen har sorteret på emner.

### Indholdsfortegnelse

1. Virksomhedens placering – miljøklasser	1
2. Miljøgodkendelse	2
3. Flytning fra Engholmen til Mineralvej	2
4. Aalborg Kommunes tilsyn	2
5. Støj	2
6. Vibrationer	5
7. Driftstid	5
8. Håndtering af farligt affald	6
9. Affald, der ikke er omfattet af miljøgodkendelsen	6
10. VVM-screening	6
11. Emner, der ikke er omfattet af miljøgodkendelsen	7
12. Konkrete spørgsmål til godkendelsens vilkår	8

#### 1. Virksomhedens placering – miljøklasser

I mange af hørings svarene undrer flere sig over virksomhedens miljøklasse og placering i forhold til kommuneplanen.

Anvendelsen af begrebet miljøklasser fremgår af kommuneplanens rammer under afsnittet "Miljø" samt kommuneplanens bilag A, der er udarbejdet med afsæt i "Håndbog om Miljø og Planlægning". I bilag A er det fremhævet, at Miljøklasserne er vejledende.

Af "Håndbog om Miljø og Planlægning" fremgår på side 50: "Virksomhedsklassifikationen er udarbejdet af Miljøstyrelsen som et hjælpe redskab til planlægningen, herunder zoning, dvs. lokalisering af nye virksomheder inden for et erhvervs område."

Klassificeringen skønnes at gælde for en typisk virksomhed i den pågældende branche. For nogle virksomheder er der i klassificeringen ikke angivet én klasse men flere. Dette skal illustrere, at der er stor variation inden for virksomhedstyperne. Blandt andet fremgår det af vejledningen, at kategorien "Ophugning, nedknusning" kan ligge inden for miljøklasse 4-5 og 5-6. Virksomheden er rykket ind i eksisterende bygninger, og der har ikke eksisteret hverken bygge eller plansager fra virksomheden før nu omkring de miljøregulerende foranstaltninger, der opstår som konsekvens af arbejdet med virksomhedens miljøgodkendelse. Derfor har der aldrig været anledning til at foretage nogen konkret vurdering af, hvilken miljøklasse virksomheden tilhører.

Af "Håndbog om Miljø og Planlægning" fremgår på side 50/51: "Afstandene (klassificeringen) er skønsmæssigt fastsat. De udtrykker alene Miljøstyrelsens anbefalinger med hensyn til, hvilken afstand, der skønnes at være nødvendig mellem virksomhedstypen og boliger, hvis man skal undgå, at boliger påføres væsentlige gener, eller at virksomheden senere kan blive stillet overfor nye, større miljøkrav."

Virksomheden bliver stillet overfor skærpede miljøkrav, så de vejledende støjgrænser overholdes mod boligerne i Sølyst. Dette kan i øvrigt berettige i en nedklassificering af virksomhedernes miljøklasse (se "Håndbog om Miljø og Planlægning" side 51).

## **2. Miljøgodkendelse**

I enkelte høringssvar undres der over, at der gives fornyet miljøgodkendelse af virksomheden.

Miljøgodkendelsen af Uniscrap A/S er en revurdering af virksomhedens godkendelse fra 28. oktober 1999. Aalborg Kommune opstartede i 2015 revurdering af miljøgodkendelsen for at sikre at virksomhedens godkendelse modsvarer bedste tilgængelige teknik (BAT) og aktuelle driftsforhold. Med revurderingen af miljøgodkendelsen bliver Uniscrap A/S omfattet af standardvilkår for denne virksomhedstype.

## **3. Flytning fra Engholmen til Mineralvej**

I enkelte høringssvar bliver der spurgt til hvorfor der gives tilladelse til flytning af aktiviteter. fra Engholmen til Mineralvej.

Flytningen af aktiviteter fra Engholmen til Mineralvej betyder en mindre stigning i aktiviteten med saksen. Det er vurderet, at den øgede mængde af modtaget materiale vil betyde at saksen vil være i brug 5 timer mere årligt. Det er med en støjredegørelse vist, at støjgrænserne kan overholdes. Derfor gives der tilladelse til øget aktivitet.

## **4. Aalborg Kommunes tilsyn**

I flere høringssvar udtrykkes det, at der ikke er tillid til at tilsyn med virksomheden har en effekt.

Uniscrap får løbende ført tilsyn med sine aktiviteter på Mineralvej 23. Uniscrap handler på de henstillinger og de indskærpelser der er givet. Indskærpelse blev givet da støjberregning viste, at støjvilkår var overskredet, efterfølgende har ny støjberregning vist at vilkår kan overholdes på pladsen.

I enkelte høringssvar spørges der til, hvordan det sikres, at vilkår 13 overholdes samt hvordan det sikres, at saksen kun kører 5 timer mere årligt.

Det er virksomhedens pligt at overholde alle vilkårene i og forudsætningerne for miljøgodkendelsen. Aalborg Kommune vil på tilsyn kontrollere om vilkårene og forudsætningerne i miljøgodkendelsen bliver overholdt.

## **5. Støj**

### **a. Støjbelastning**

Der stilles i enkelte høringssvar spørgsmål til, hvordan det skal forstås, når der i miljøgodkendelsen skrives, at grænseværdierne skal overholdes inden for det mest støjbelastende tidsrum på 8 timer.



Støjgrænserne angives som det A-vægtede ækvivalente korrigerede støjniveau. Det ækvivalente støjniveau er støjens middelværdi over et længere tidsrum (om dagen 8 timer og om natten en halv time). Det betyder, at der kan være en kortere periode med et støjniveau, der ligger over grænseværdierne i løbet af perioden på 8 timer.

#### **b. Slid på saksen**

I et enkelt høringssvar spørges der om, der er taget højde for slid på saksen i støjreguleringen.

Slid på saksen skønnes ikke at have en afgørende betydning for støjbilledet. Den stationære saks hos Uniscrap vedligeholdes løbende.

Ved større modifikationer på eller anvendelser af saksen vil der kræves nye støjberegninger.

#### **c. Vindretning**

I høringssvarene er der enkelte der stiller spørgsmål ved, om det kan passe, at der accepteres afvigelse i støjgrænser pga. vindretning.

Aalborg Kommune, Miljø- & Energiforvaltningen accepterer ikke afvigelse i støjgrænser pga. vindpåvirkning. Eneste muligheder for at afvige fra de fastsatte støjgrænser er jf. Miljøstyrelsens vejledning nr. 5/1984: Ekstern støj fra virksomheder: Afvigelse fra de fastsatte støjgrænser gives: 1) hvis miljømyndigheden finder, at det påfører virksomheden urimelige udgifter eller driftsbetingelser, eller 2) hvis virksomheden fremlægger tungtvejende tekniske/økonomiske grunde til, at det er urimeligt at kræve grænseværdierne overholdt.

Aalborg Kommune tager ligesom den rådgivende konsulentvirksomhed (SWECO Danmark A/S, Acoustica) udgangspunkt i ovennævnte støjvejledning. Denne vejledning har sit grundlag i miljøbeskyttelsesloven, som tilsigter at bekæmpe og forebygge støjulemper. De støjmålerapporter, der er set i disse sager, er beregninger på baggrund af støjildemålinger (maskiner og aktiviteter). Støjildemålingerne indsættes i en model, der så korrekt som muligt tager højde for en lang række forhold bl.a. meteorologi, terræn, bygninger mm. Støj i dagtimerne beregnes som et gennemsnit over 8 timer. *SoundPlan* er et beregningsprogram, som af DANAK (Dansk Akkreditering) er accepteret til disse støjrapporter. Meteorologi og dermed forøget støj i forbindelse med ugunstig vindretning er der taget højde for i støjrapporten.

#### **d. Overtrædelse af støjgrænser fra 2014 til 2018**

I et enkelt høringssvar er der en undren over, at virksomheden fra 2014 til 2018 har overskredet støjgrænserne, uden dette er blevet håndhævet overfor virksomheden.

Da støjklagerne i 2018 medførte at Aalborg Kommune krævede nye støjberegninger, var det først her at det blev kendt at støjgrænserne var overskredet.

En tidligere støjberegning fra 2015 viste at støjkravene på virksomheden var overholdt.

Derfor kan Aalborg Kommune ikke konkret vide hvornår støjgrænserne er overskredet.

#### **e. Tilføjelse af nye beregningspunkter**

I et enkelt høringssvar er der ønske om, at der tilføjes et ekstra beregningspunkt på Mineralvej 5, Kiselvej 8 og Dybdalsvej 10.

Det er Aalborg Kommunes vurdering, at de udvalgte beregningspunkter er tilstrækkeligt for at kunne vurdere virksomhedens støjbidrag.

På støjvurderingskortet i støjrapporten og -notatet fremgår det, at virksomheden overholder de fastsatte grænseværdier ved de nævnte adresser.

#### **f. Kontrol efter 6 måneder**

Der bliver i et høringssvar spurgt til, hvordan Aalborg Kommune vil forholde sig, hvis virksomheden ikke overholder støjgrænsen ved kontrol efter 6 måneder. Der spørges desuden til, hvilke sanktionsmuligheder der er i tilfælde af, at virksomheden ikke overholder støjgrænserne.

Aalborg Kommune vil have de samme håndhævelsesmuligheder som hidtil. En konstateret overtrædelse af støjvilkårene vil medføre en såkaldt indskærpelse af at støjvilkårene overholdelse. Hvis det kan konstateres, at virksomheden ikke har mulighed for at overholde kravene før der sker væsentlige fysiske ændringer, kan der gives et standsningspåbud (yderste konsekvens). En gentaget overskridelse af en indskærpelse vil normalt medføre en politianmeldelse af virksomheden.

#### **g. Offentliggørelse af støjrapport**

I et høringssvar er der spørgsmål om, hvorfor støjrapporten ikke er vedlagt.

I forbindelse med partshøring af udkastet til miljøgodkendelse var støjnotatet, der viser, hvordan virksomheden skal overholde støjgrænserne, vedhæftet som bilag. Aalborg Kommune vurderer, at støjnotatet er tilstrækkeligt, da notatet viser, støjbelastningen, når støjdempningsplanen er gennemført og dermed den støjbelastning, der vil være i beregningspunkterne.

#### **h. Støj som forurening**

I et enkelt høringssvar er der ønske om, at overskriften "støj" skal ændres til "støjforurening".

Overskriften "Støj" i afsnittet med vilkår ændres til "Støjforurening".

#### **i. Uvildig støjberegning**

Enkelte stiller i høringssvarene spørgsmål til, hvordan kommunen sikrer sig, at støjmålingerne er uvildige.

Støjberegningerne er foretaget af et firma, der er akkrediteret til at udføre støjberegninger. Det er derfor Aalborg Kommune, Miljø- & Energiforvaltningens (og miljø og fødevarerministeriets) vurdering, at støjberegningen er upartisk. I et spørgsmål til miljøministeren om hvorvidt en virksomhed, der arbejder for

og er betalt af en anden virksomhed kan betragtes som en uvildig part, har miljøministeren svaret Folketingets Miljøudvalg følgende den 1. april 2014:

*"Miljøstyrelsen har oplyst, 'at styrelsen har tillid til det gennemførte arbejde, og at styrelsen vurderer resultaterne som den bedste faglige viden på området. Det er normalt, at virksomheder og erhverv kan finansiere den nødvendige dokumentation i forhold til overholdelsen af det krævede miljøbeskyttelsesniveau'."*

## **j. Vedligeholdelse af støjvæg**

I nogle høringssvar nævnes det, det der er huller i den nuværende støjvæg.

Uniscrap er forpligtiget til at vedligeholde støjskærme, så de lever op til forudsætningerne i støjnotatet. Dette vil der blive fulgt op på ved tilsyn. I høringsperioden var Uniscrap i proces med at etablere og forhøje de udvendige støjvægge.

## **6. Vibrationer**

I et enkelt høringssvar stilles der spørgsmål ved, hvordan det er vurderet og hvem der har vurderet, at der ikke forekommer vibrationer fra virksomheden.

I forbindelse med en støjberegning, bliver det også vurderet, om virksomheden kan give anledning til vibrationer i nærområdet. Det er således, det firma, der udarbejder støjrapporten, der vurderer, om der vil forekomme vibrationer fra virksomheden. I dette tilfælde, er det vurderet, at der ikke vil forekomme vibrationer der overskrider grænseværdierne for vibrationer fra virksomheden. Der er i miljøgodkendelsen indført vilkår, som sætter grænseværdier for de vibrationer, der kan forekomme i forbindelse med virksomhedens drift.

Hvis der opleves vibrationer fra virksomheden, kan Aalborg Kommune kontaktes på [miljoeplan@aalborg.dk](mailto:miljoeplan@aalborg.dk).

## **7. Driftstid**

I flere høringssvar er det beskrevet, at driftstiden bør indskrænkes til kl. 16 i hverdage og at der ikke bør gives mulighed for drift i weekenden.

Driftstiden er fastsat ud fra støjvejledningen, der beskriver, at når støjgrænserne overholde kan virksomheden have driftstid i perioderne mandag – fredag kl. 07.00 – 18.00 og lørdag kl. 07.00 – 14.00.

Virksomheden planlægger ikke at arbejde uden for den normale åbningstid, men den fastsatte driftstid giver virksomheden mulighed for at arbejde uden for den normale åbningstid i en eventuel spidsbelastningsperiode. Det kan f.eks. være nødvendigt, hvis virksomhedens klipper står stille i længere tid grundet reparationer eller lignende.

I miljøgodkendelsesvejledningen (<https://miljogodkendelsesvejledningen.dk/>) er det beskrevet, at rummelige miljøgodkendelse bør fremmes. Det er derfor ikke normal praksis, at indskrænke driftstiden, når virksomheden kan overholde de vejledende støjgrænser.

Virksomheden har dog frivilligt, på baggrund på høringssvar fra borgere i Sølystkvarteret, indvilliget i at indskrænke deres driftstid i miljøgodkendelsen af 14. marts 2019 til hverdage kl. 07.00 – 18.00 med mulighed for at modtage materiale fra private og håndværkere lørdage kl. 07.00 – 14.00. Virksomheden har således ikke mulighed for fuld drift på lørdage.

Følgende vilkår fastsættes (vilkår 34): *Virksomheden må kun være i drift mandag – fredag kl. 07.00 – 18.00, samt lørdag kl. 07.00 – 14.00. Dog er lørdage normalt driftsfri, enkelte lørdage kan der forekomme læsseaktiviteter (maks. 6 gange årligt). Til- og frakørsel, herunder varelevering og afhentning af erhvervsaffald, skal også ske i det fastsatte tidsrum. Dato for lørdage i drift skal noteres i driftsjournalen.*

## **8. Håndtering af farligt affald**

I nogle høringssvar udtrykkes der bekymring for, at virksomheden har tilladelse til modtagelse af CFC-holdige kølemøbler.

CFC-holdige kølemøbler opbevares i bure/containere overdækket eller i hallen. Der sker ingen behandling af kølemøblerne. Det er Aalborg Kommunes vurdering, at der ikke er en risiko ved opbevaringen af de CFC-holdige kølemøbler.

## **9. Affald, der ikke er omfattet af miljøgodkendelsen**

I flere høringssvar bliver vilkår 6 i godkendelsen fortolket som, at der gives tilladelse til, at virksomheden må modtage materialer/affald ud over de typer, der er beskrevet i tabel 1.

Dette er ikke korrekt. Virksomheden må kun modtage og opbevare de affaldstyper, der er beskrevet i tabel 1 i miljøgodkendelsen af 14. marts 2019. I vilkår 6 beskrives, hvordan virksomheden skal håndtere og opbevare affald, der ikke er omfattet af miljøgodkendelsen og er modtaget ved en fejl.

Vilkår 6: *Hvis virksomheden modtager affald, der ikke er omfattet af virksomhedens miljøgodkendelse, og som det ikke umiddelbart er muligt at afvise eller henvise til anden affaldsmottager, skal affaldet placeres i et særskilt oplagsområde. Virksomheden skal herefter hurtigst muligt kontakte tilsynsmyndigheden og orientere om affaldet.*

Vilkåret er et standardvilkår og skal derfor medtages i godkendelsen. Vilkåret giver ikke virksomheden mulighed for at modtage affald, der ikke er omfattet af tabel 1 i godkendelsen, men er fastsat for at sikre, at det tydeligt fremgår, hvordan virksomheden skal agere i en situation, hvor virksomheden (ved en fejl) har modtaget affald, der ikke er omfattet.

## **10. VVM-screening**

Der ønskes i et enkelt høringssvar en uddybende forklaring på, at der i VVM-screeningen skrives, at Uniscrap har vist, at støjgrænserne kan overholdes.

Uniscrap's støjnotat fra februar 2019 viser, at støjgrænserne kan overholdes, når der er etableret yderligere støjafskærmning. Det er Aalborg Kommunes vurdering, at støj alene ikke kan udløse VVM-pligt, da støj reguleres i miljøgodkendelsen.

## 11. Emner, der ikke er omfattet af miljøgodkendelsen

### a. Tabt affald på Mineralvej

Mange spørger i høringsvarene til, hvem der har ansvaret for tabt affald på Mineralvej.

Ansvaret for det tabte gods er chaufførens/vognmandens. Uniscrap har sammen med Aalborg Recycling (Mineralvej 27) indvilliget i at tjekke Mineralvej for tabt gods ugentligt.

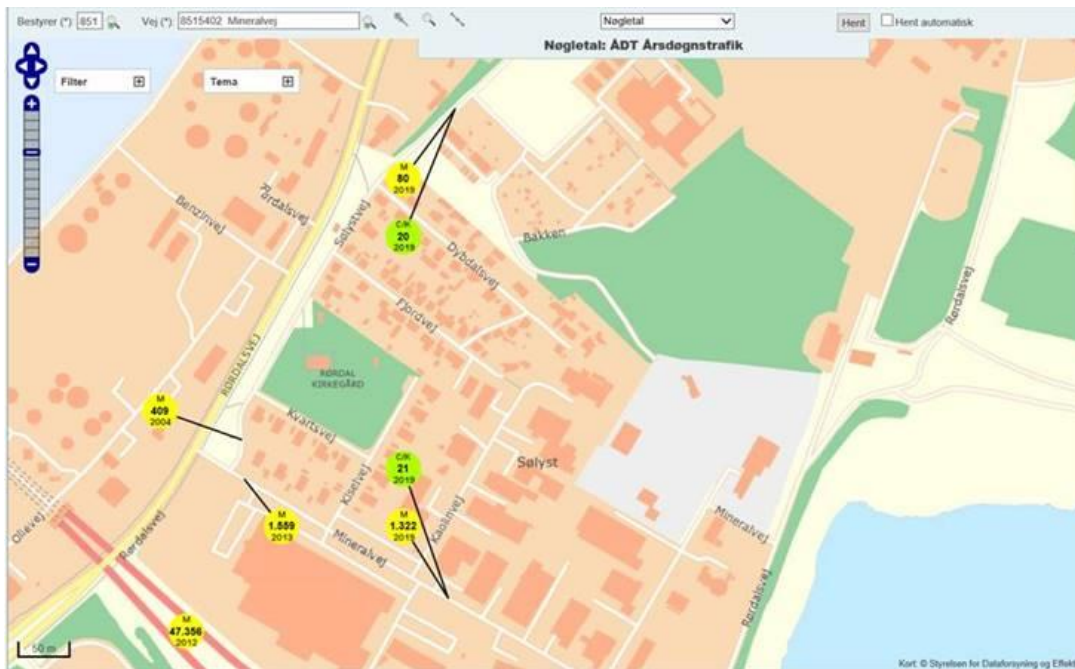
### b. Trafik på Mineralvej

Der er i et enkelt hørings svar stillet spørgsmål til trafik på Mineralvej, både i forhold til hastighed og øget trafikmængde.

Der er i 2019 udført en trafiktælling på strækningen på Mineralvej umiddelbart øst for Kaolinvej. Tællestedet er valgt med henblik på at få et bedre billede, af den hastighed, som trafikanterne kører med og ikke den samlede trafikmængde.

	Tællested	Årsdøgntrafik (ådt)	Hverdagsdøgntrafik (hdt, afrundet)	Lastbiltrafik (ådt o. 580cm)	Lang lastbil (ådt, o. 1250cm)	Mc (ådt)	Tilladt hastighed	Gennemsnitshastighed	85% fraktil*	% over hastighedsgrænse + 20 km/t	Cyklist/Knallerter (ådt)	Morgenspidstid (start)	Eftermiddagspidstid (start)	Største time	Bemærkning
2013	Vestlige ende, umiddelbart øst for Sølystvej	1.559 kt/dg	2.100 kt/dg	193 kt/dg (12,4 %)	41 kt/dg (2,6 %)	?	50 km/t	34,3 km/t±±	42,4 km/t±±	-	?	7,06	15,06	265	**ikke udtryk for det generelle hastighedsniveau på strækningen, da tællested tæt på krydset med Rørdalsvej
2019	Midt på strækningen, umiddelbart øst for Kaolinvej	1.322 kt/dg	1.500 kt/dg	282 kt/dg (21,3 %)	107 kt/dg (8,1 %)	13	50 km/t	45,0 km/t***	55,3 km/t***	1,6 %	21	7,01	14,42	191	***tællested valgt primært mhp. vurdering af det generelle hastighedsniveau på strækningen

\*den hastighed, som 85 % af trafikanterne kører under.



Yderligere spørgsmål til trafik skal rettes til Trafik og Veje i By- og Landskabsforvaltningen via Aalborg Kommunes hjemmeside.

### c. Forringelse af ejendomsværdi

Enkelte har i høringssvarene spurgt til, hvem der kan holdes ansvarlig for forringelse af ejendomsværdi.

Kommunens arbejde, der er forankret i plan- og miljølovgivningen, er som hovedregel erstatningsfri regulering. Der er altid en mulighed at rejse civil retssag, hvor domstolene afgør, hvem der har ret, hvis to eller flere parter er uenige.

### d. Sundhedsskadelige følger

I høringssvarene har enkelte spurgt til, hvem der kan holdes ansvarlig for sundhedsskadelige følger i forbindelse med støj, støv mv fra virksomheden.

Da virksomheden er opført på bilag 1 punkt K5 i miljøskadeerstatningsloven, skal spørgsmål om erstatningsansvar behandles efter denne lov.

Vi kan i øvrigt oplyse, at Aalborg Kommune har tilsynsforpligtelsen med virksomheder af den pågældende karakter, hvilket betyder, at vi løbende fører tilsyn med, at virksomhedens grænseværdier ikke overtrædes. Klager over virksomheder skal i øvrigt rettes til Aalborg Kommune, Miljø- og Energiforvaltningen: [miljoeplan@aalborg.dk](mailto:miljoeplan@aalborg.dk).

### e. Portland Søpark

I flere enkelte høringssvar nævnes Portland Søpark og hvorfor der ikke tages hensyn til dette i forbindelse med revurderingen af Uniscrap's miljøgodkendelse

I udarbejdelsen af miljøgodkendelsen tages stilling til den aktuelle anvendelse af området. Hvis Aalborg Portland etablerer et rekreativt område øst for virksomheden, vil de eventuelle problemstillinger blive taget op, i forbindelse med den planlægningsproces der skal ske forud for at anvendelse af Kridtgravssøen kan ændres.

## 12. Konkrete spørgsmål til godkendelsens vilkår

I dette punkt besvares spørgsmål/bemærkninger til konkrete vilkår.

Vilkår nr.	Vilkår	Høringssvar	Aalborg Kommunes bemærkning
6	Hvis virksomheden modtager affald, der ikke er omfattet af virksomhedens miljøgodkendelse, og som ikke umiddelbart er muligt at afvise eller henvise til anden affaldsmodtager, skal affaldet placeres i et særskilt oplagsområde. Virksomheden skal herefter hurtigst muligt	Hvorfor er der udlagt område hertil og hvorfor skal virksomheden ikke afvise i porten?	Vilkåret er et standardvilkår for K 212 virksomheder og skal derfor som udgangspunkt medtages i godkendelsen. Vilkåret giver ikke virksomheden mulighed for at modtage affald, der ikke er omfattet af tabel 1, men er fastsat for at sikre, at det tydeligt fremgår,

	kontakte tilsynsmyndigheden og orientere om affaldet.		hvordan virksomheden skal agere i en situation, hvor virksomheden (ved en fejl) har modtaget affald, der ikke er omfattet af godkendelsen.
8	Virksomheden må ikke give anledning til lugt- eller støvgener uden for virksomhedens område, som efter tilsynsmyndighedens vurdering er væsentlig for omgivelserne. Tilsynsmyndigheden kan, såfremt der konstateres væsentlige støvgener, påkræve, at støvende oplag overdækkes eller befugtes, eller at der etableres afskærmning eller befugtning af knusnings-, presnings- eller neddelingsaktiviteter.	Nogle naboer har oplevet rust i fuglebassinet, hvilket indikere støvbelastning. Hvordan vil Uniscrap sikre, at der ikke kommer tungmetaller uden for matriklen? I dag vandes asfalten, men skrottyngerne vandes ikke der dette okay?	Virksomheden skal overholde vilkår 8, om at virksomheden ikke må give anledning til støvgener. Vilkåret vil blive håndhævet ved tilsyn og i tilfælde af klager. Virksomheden har en driftsinstruks, der beskriver, hvordan virksomheden undgår støv uden for eget område.
12	Bygningsaffald med cementbundne asbestfibre skal håndteres forsigtigt, så det ikke beskadiges og kan afgive asbeststøv. Såfremt der alligevel under håndteringen sker beskadigelser, skal det i befugtet tilstand opbevares i egnet lukket, tæt emballage, der er mærket med oplysning om, at den indeholder asbest. Det må ikke omlastes før borttransport.	Der skal ikke gives tilladelse til at håndtere asbest.	Vilkåret giver ikke tilladelse til modtagelse af asbestholdigt byggeaffald. Vilkåret er et standardvilkår, der fastsætter krav til, hvordan virksomheden skal agere i tilfælde af, at de modtager asbest i forbindelse med modtagelse af fejlsorteret byggeaffald.
13	Affald, der spildes, skal opsamles samme dag og anbringes i de dertil indrettede containere eller affaldsområder. Filterstøv skal opsamles straks og opbevares i en tæt lukket beholder, der er mærket med indhold.	Hvem sikrer sig at det sker i praksis når det spildes på mineralvej?	Vilkåret er et standardvilkår, der skal sikre, at affald, der spildes på virksomhedens areal opsamles og håndteres korrekt. Vilkåret dækker ikke affald tabt på Mineralvej, da ansvaret for dette ligger hos vognmanden/chaufføren. Se desuden punkt 11. a.
14	Spild af olie og kemikalier (herunder grus, savsmuld eller lignende anvendt til opsugning) skal opsamles straks og opbevares og bortskaffes som farligt affald. Der skal til enhver	Vi beboere er bekymret for de tidligere aktiviteter som har været på matriklen. Ifølge beboere som boet i området i 40 år er væsker fra skrotbiler tømte ud på jorden	Ejendommen har være anvendt til produkthandel siden 1968 og er kortlagt efter Jordforureningsloven, fordi denne anvendelse har givet anledning til



	tid forefindes opsugningsmateriale på virksomheden.	før der blev asfalteret. Hvem har ansvaret for denne oprydning? En sikkerhedsstilles på 65000 Dkr er meget venligt af Aalborg Kommune når mn tænker på den oprydning som skal foregå efterfølgende.	<p>jordforurening. Den nuværende lovgivning åbner ikke mulighed for at påbyde oprensning af forureninger der er sket for mange år siden. Derimod vil Aalborg Kommune kunne påbyde virksomheden at oprense evt. nye spild.</p> <p>Idet forureningen ikke udgøre en risiko i forhold til den nuværende arealanvendelse, grundvand eller overfladevand er forureningen ikke omfattet af den offentlige oprensningsindsats.</p> <p>Sikkerhedsstillelsen skal dække Aalborg Kommunes udgifter til videretransport og destruktion eller håndtering af affaldet ved selvhjælpshandling jf. 39a i Miljøbeskyttelsesloven. Det vurderes at den beregnede sikkerhedsstillelse er tilstrækkelig.</p>
16	Virksomheden må ikke modtage skrot, der på forhånd vides at indeholde farligt affald eller flydende olie. Dog må transformatorer og spåner mv. med indhold af olierester eller køle- og smøremidler o. lign. modtages, oplagres og afsendes i tætte, overdækkede containere eller beholdere. Disse containere eller beholdere kan stå uafdækket indendørs	Stemmer ikke overens med andre punkter fx pkt 6. Hvor i åbner op for dette.	Vilkår 6 giver ikke virksomheden mulighed for at modtage affald, der ikke er i tabel 1, se desuden punkt 9. Vilkår 16 er et standardvilkår.
27	Tilsynsmyndigheden kan kræve, at virksomheden lader en uvildig sagkyndig foretage kontrollen, dog højst 1 gang hvert tredje år	Det klinger hult. Dette fungerer historisk på ingen måder i praksis. Værdiløst. Hvilke muligheder er der når påbud / tilsyn ikke overholdes. Senest har vi set på passivitet i 11 mdr. Uden	<p>Det er almindelig praksis at vilkåret formuleres således.</p> <p>Se desuden punkt 5f.</p>

		konsekvens for manglende handling.	
35	<p>Oplag på virksomheden må ikke overstige eller være højere end den nærmeste støjskærm. For følgende støjskærme skal oplaget være mindst 1 m under skærmen:</p> <ul style="list-style-type: none"> <li>• A</li> <li>• B</li> <li>• C</li> </ul> <p>For følgende støjskærme skal oplaget være mindst 0,5 m under skærmen.</p>	<p>I punkt 35 fremgår at oplag bag tøjskærme mindst skal være hhv. 0,5 og 1 meter under skærmen, dette skal ændres til 2 meter ligesom for Aalborg Recycling, så de to virksomheder har lige konkurrencevilkår. Afstanden til beboelse er kortere end for Aalborg Recycling og derfor skal lageret kræves endnu lavere end 2 meter under støjværn.</p>	<p>Krav til oplagshøjde er vurderet i samarbejde mellem Aalborg Kommune og støjrådgiver.</p>
36	<p>Virksomhedens bidrag - målt udendørs - til det ækvivalente korrigerede støjniveau i dB(A), må i intet punkt i de nævnte områder overstige de nedenfor anførte værdier (se bilag 3.4 Støjhandlingsplan)</p>	<p>Hvorfor er der beskrevet støjgrænser uden for tilladelig drifts-/åbningstid?</p>	<p>Virksomheden har ikke tilladelse til drift i aften- og nattetimer. Det er normal praksis, at der også fastsættes støjgrænser i aften- og nattetimer. Virksomheden kan på baggrund af de fastsatte støjgrænser ikke have støjende aktiviteter i aften- og nattetimer. For virksomheden har det ikke været relevant at forsøge at dokumentere med støjberegninger, at drift (klipping, omlastning og sortering) er en mulighed i aften- og nattetimer, eller som tidligere nævnt i weekender.</p>
36	<p>De anførte grænseværdier skal overholdes indenfor følgende referencetidsrum:</p> <p>For aftenperioden alle ugens dage kl. 18.00-22.00 skal grænseværdierne overholdes indenfor den mest støjbelastede time.</p> <p>For natperioden kl. 22.00-07.00 skal grænseværdierne overholdes indenfor den mest støjbelastede halve time.</p>	<p>Er dette en standardskrivelse, eller skal jeg tolke dette som en godkendelse til at arbejde i denne periode?</p>	<p>Se ovenfor.</p>

37	Virksomheden skal på tilsynsmyndighedens forlangende, dog højst 1 gang årligt, ved støjmåling og/eller beregning dokumentere, at de i vilkår 36 fastsatte støjgrænser ikke overskrides. Støjmålingerne skal udføres i en periode, hvor virksomhedens støjudsendelse under normale driftsforhold er maksimal.	Der er angivet 1 støjkontrol årligt. Det kan efter min mening ikke bruges til noget som helst da beboerne i området således ville skulle leve et helt år med støjgener uden mulighed for yderligere kontrol.	Vilkåret er fastsat efter almindelig praksis.
37	Virksomheden skal på tilsynsmyndighedens forlangende, dog højst 1 gang årligt, ved støjmåling og/eller beregning dokumentere, at de i vilkår 36 fastsatte støjgrænser ikke overskrides. Støjmålingerne skal udføres i en periode, hvor virksomhedens støjudsendelse under normale driftsforhold er maksimal.	Det skal præciseres at det er <b>støjmålinger</b> foretages onsite og ikke <b>støjberegninger</b> foretaget i et lukket miljø. Yderligere skal målinger foretages når Uniscrap er max belastet og udfører sine mest støjbelastende aktiviteter, som eks. Klipning, flytning af materiale, tømning af containere mv. samtidigt med at vindretning er nordøstlig, østlig eller sydøstlig.	Vilkår 38 stiller vilkår om, hvordan støjmålingen skal gennemføres. Støjmålingen kan bestå af beregninger og/eller målinger. Måling af støj er komplekst, da der bl.a. skal tages højde for baggrundsstøj og vindretning. Det er derfor mest fordelagtigt at beregne støj: <ul style="list-style-type: none"> <li>• Når støj skal bestemmes i mange retninger omkring virksomheden</li> <li>• Ved projektering af afhjælpende foranstaltninger</li> <li>• Ved vedvarende kraftig baggrundsstøj.</li> </ul>
47	Virksomheden må ikke give anledning til gener i omgivelserne i form af lavfrekvent støj, infralyd eller vibrationer, som af tilsynsmyndigheden skønnes væsentlig jfr. Orientering fra Miljøstyrelsen nr. 9/1997 om Lavfrekvent støj, infralyd og vibrationer i eksternt miljø	"Som tilsynsmyndigheden skønnes væsentligt". Det er alt for subjektiv. Et skøn kan vi ikke bruge til noget og hvem bestemmer hvad der er "væsentlig"? Her bør skrives konkrete anvisninger. Især da støj og vibrationer kan gå ud over helbredet uden man nødvendigvis er opmærksom på at de er der.	Formuleringen er en standardformulering.  I vilkår 43 er der sat en grænseværdi for vibrationer.