

## Tøndborgvej 53, 8620 Kjellerup



Annonceres den	12. september 2019
Klagefristen udløber den	10. oktober 2019
Søgsmålfristen udløber den	12. februar 2020

## INDHOLDSFORTEGNELSE

---

Indholdsfortegnelse	2
1 Datablad	3
2 Indledning	4
3 Vilkår	4
4 Generelle forhold	9
4.1 Meddeleelsespligt – Anlæg	9
4.2 Udnyttelse	9
4.3 Kontinuitet	9
4.4 Retsbeskyttelse	9
4.5 Dispensation	9
4.6 afgørelse om miljøgodkendelse	9
4.7 Offentlighed	11
4.8 Klagevejledning	13
5 Oplysninger m.v. til miljøkonsekvensrapport	14
6 Husdyrbrugets beliggenhed og planmæssige forhold	15
6.1 Afstandskrav	15
6.2 Landskabelige værdier	16
6.3 Kulturmiljø – fredninger, bygge- og beskyttelseslinjer	17
7 Produktionsareal og Drift	18
7.1 Produktionsareal	18
7.2 Opbevaring af husdyrgødning	19
7.3 Spildevand og overfladevand	19
7.4 Foder	20
8 BAT og miljøteknologi	20
8.1 Ammoniak	20
8.2 Forbrug af råvare, energi og vand	21
9 Påvirkning af natur med ammoniak	22
10 Forurening og gener fra husdyrbruget	28
10.1 Reststoffer, affaldsproduktion og brug af naturressourcer	28
10.2 Gener generelt	28
10.3 Lugt	28
10.4 Støj	29
10.5 Ventilation	30
10.6 Rystelse	30
10.7 Støv	30
10.8 Skadedyr	30
10.9 Transport	<b>Fejl!</b>
<b>Bogmærke er ikke defineret.</b>	
10.10 Lysgener	31
11 Foranstaltninger til at forebygge og begrænse uheld	31
11.1 Beredskabsplan	31
12 0-alternativet	31
13 Ophør	<b>Fejl!</b>
<b>Bogmærke er ikke defineret.</b>	
14 Bilag 1 Udsendelsesliste	32
15 Bilag 2 Konstruktionstegninger	33
16 Bilag 3 Forskrift for håndtering og opbevaring af olie og kemikalier	34
17 Bilag 4 Høringsvar	48

## 1 DATABLAD

---

Landbrugets beliggenhed	Tøndborgvej 53, 8620 Kjellerup
Matrikel nr. Ejerlav	34a og 34b Pederstrup by, Vinderslev
Cvr. nummer CHR-nummer Ejendomsnummer	39489031 40842
Ejer af ejendommen/ansøger Adresse Tlf. E-mail	Arnold Froklage Tøndborgvej 53, 8620 Kjellerup 25437499 arnoldfroklage@hotmail.com
Driftsansvarlig	Arnold Froklage
Konsulent e-mail:	Nina Laudal Jensen nlj@sagro.dk
Brugstype	Kvægbrug
Godkendelsesbetegnelse	§16a Miljøgodkendelse
Sagsnr.	EJD-2019-00864
Skemanr.	209670
Dato for godkendelse	12. september 2019
Tilsynsmyndighed	Silkeborg Kommune
Kvalitetssikret af	
Næste revurdering af godkendelsen	

## 2 INDLEDNING

---

Tøndborgvej 53, 8620 Kjellerup søger efter husdyrbruglovens<sup>1</sup> §16a miljøgodkendelse til udvidelse husdyrproduktionen.

Arnold Froklage ønsker at få en fleksibel miljøgodkendelse til kvægproduktion på Tøndborgvej 53, 8620 Kjellerup. De eksisterende stalde vil drives med en fleksibel kvægproduktion på produktionsarealet, uden at der foretages ændringer i eksisterende stalde. Herudover ønskes en bygning som i dag er registreret som maskinhus ændret til stald. Der skal også etableres en ny gyllebeholder på 4.000 m<sup>3</sup> samt to nye faste pladser til kalve.

Tøndborgvej 53 fik i 2010 en §12 miljøgodkendelse til 360 malkekøer, svarende til ca. 660 DE. Den ansøgte nye stald blev dog aldrig realiseret. I 2017 blev der udarbejdet et tillæg til miljøgodkendelsen, hvor et mindre projekt på 250 malkekøer, svarende til ca. 427 DE, blev godkendt.

Ansøgningen og beregningerne er udført i det elektroniske ansøgningssystem på [Husdyrgodkendelse.dk](http://Husdyrgodkendelse.dk), interface version 4.3, skema nr. 209670.

Silkeborg Kommune skal i henhold til bl.a. *Lov om husdyrbrug og anvendelse af gødning m.v.* vurdere om den ansøgte omlægning kan gennemføres uden væsentlige påvirkninger af miljøet.

Nye og eksisterende bygninger med besætning, anlæg til opbevaring af foder og husdyrgødning er vurderet i forhold til bl.a.:

- Ammoniakfordampning, lugt, lys, støj og støv fra stalde og opbevaringsanlæg
- Opbevaring og bortskaffelse af bl.a. affald og kemikalier
- Forbrug af vand, energi og handelsgødning
- Anvendelse af bedste tilgængelige teknik
- Landskabelige og kulturhistoriske forhold

### læsevejledning

Ansøgers miljøkonsekvensrapport er vedlagt som bilag 4. Kommunens vurdering af miljøkonsekvensrapporten kan ses i afsnit 6-13, og afgørelsen med de tilhørende vilkår fremgår af afsnit 3-4.

## 3 VILKÅR

---

Formålet med at fastsætte konkrete vilkår for husdyrbrugets drift og indretning er at sikre,

- At husdyrbruget drives og indrettes i overensstemmelse med ansøgningsmaterialet og miljøredegørelsen.
- At kravet om reduktion af ammoniak tab fra stald og lager overholdes.
- At yderligere miljøkrav fastsat på grundlag af kommunalbestyrelsens vurdering af ansøgningsmaterialet overholdes.

---

<sup>1</sup> Lov nr. 256 af 21-03-2017 om husdyrbrug og anvendelse af gødning m.v.

- At risikoen for forurening eller gener ud over de forventede ifølge miljøvurderingen nedsættes.

Miljøgodkendelsen meddeles under forudsætning af overholdelse af den til enhver tid gældende husdyrgødningsbekendtgørelse<sup>2</sup>, øvrige til enhver tid gældende generelle miljøregler og nedenstående supplerende vilkår:

#### Generelle vilkår

1. Produktionen skal placeres, indrettes og drives i overensstemmelse med ansøgningen (ansøgningsskema nr. 209670). Fremtidige drifts- og bygnings ændringer skal anmeldes til og godkendes af Silkeborg Kommune
2. Den driftsansvarlige skal underrette kommunen om eventuelle ændringer i ejerforhold eller i, hvem der er ansvarlig for husdyrbrugets drift. Det gælder også indstilling af driften for en længere periode.
3. Der skal til enhver tid forefindes et eksemplar af miljøgodkendelsen på ejendommen. Relevante vilkår, som vedrører husdyrbrugets drift, skal være kendt af den driftsansvarlige og den eller de personer, der arbejder med den pågældende del af driften.
4. Vilkårene i denne godkendelse skal være opfyldt fra den dato, hvor godkendelsen tages i brug (udnyttes), hvis ikke andet er anført.

#### Placering i landskabet

5. Nye og eksisterende læhegn skal vedligeholdes, hvilket betyder, at der skal genplantes, hvis planter går ud, og at der skal renholdes for ukrudt omkring planterne, i et omfang, så træernes og buskenes vækst ikke hæmmes.
6. Der skal etableres et læhegn rundt om gyllebeholderen, som vist i bilag 7

#### Produktionsareal og staldindretning

7. Det maksimalt tilladte produktionsareal er 4.372 m<sup>2</sup>. Produktionsarealet, gulvsystemer og dyretyper skal være fordelt som vist herunder. Husdyrbruget skal på Silkeborg Kommunes forlangende fremvise dokumentation for størrelsen af produktionsarealet og at gulvsystemer og dyretyper er fordelt som i tabellen herunder.

stald	Produktionsareal (m <sup>2</sup> )	Totalt areal (m <sup>2</sup> )	Gulvtype	Dyretype
1. stald	120 (5,6%)	2137	Dybstrøelse	Alle kvæg, Heste, Får og Geder
1. stald	1351 (63,2%)	2137	Sengestald med spalter (bagskyl eller ringkanal)	Alle kvæg
2. stald	110 (5,2%)	2102	Dybstrøelse	Alle kvæg, Heste, Får og Geder

<sup>2</sup> Bekendtgørelse nr. 594 af 5. maj 2015 om erhvervsmæssigt dyrehold, husdyrgødning, ensilage m.v.

stald	Produktionsareal (m <sup>2</sup> )	Totalt areal (m <sup>2</sup> )	Gulvtype	Dyretype
<b>2. stald</b>	1624 (77,3%)	2102	Fast drænet gulv med skraber og ajlefløb	Alle kvæg
<b>3. stald</b>	626 (100%)	626	Dybstrøelse	Alle kvæg, Heste, Får og Geder
<b>4. stald</b>	56 (100%)	56	Dybstrøelse	Alle kvæg, Heste, Får og Geder
<b>5. stald</b>	238 (100%)	238	Dybstrøelse	Alle kvæg, Heste, Får og Geder
<b>6. stald</b>	124 (100%)	124	Dybstrøelse	Alle kvæg, Heste, Får og Geder
<b>7. stald</b>	123 (100%)	123	Dybstrøelse	Alle kvæg, Heste, Får og Geder

### Foder

8. Opbevaring og håndtering af foder skal ske på en sådan måde, at der ikke opstår risiko for tilhold af rotter.

### Energi- og vandforbrug

9. Der skal på bedriften foretages en energiscreening, af et energiselskab eller konsulent inden miljøgodkendelsen skal revurderes hvor de energiforbrugende processer i virksomheden gennemgås. Afviger energiforbruget væsentligt fra normen, skal der udarbejdes en rapport som indeholder resultater og evt. konkrete energispareforslag. Rapporten skal indsendes som kopi til tilsynsmyndigheden.

10. Bedriften skal mindst 1 gang årligt registrere forbrug af el, vand og varme og aflæsningerne skal gemmes i 5 år.

### Affald, olie og kemikalier

11. Opbevaring og håndtering af olie og andre kemikalier, skal følge reglerne i forskriften "Regler for håndtering og opbevaring af olie og kemikalier 2.0" af 1. April 2014.

### Driftsforstyrrelser og uheld

12. Beredskabsplanen skal altid være opdateret i forhold til de faktiske forhold på ejendomme, anvendte procedurer og kontaktoplysninger.

13. Beredskabsplanen skal være tilgængelig og synlig for ejendommens ansatte og andre, der arbejder på bedriften. Den driftsansvarlige skal løbende sikre sig, at husdyrbrugets medarbejdere er bekendt med gældende regler - herunder beredskabsplanen - og overholder dem i praksis.

### **Flydende husdyrgødning**

14. Håndtering af flydende husdyrgødning skal foregå under opsyn, således at spild undgås, og der tages størst muligt hensyn til omgivelserne.
15. Påfyldning af gyllevogne o.l. skal enten foregå på en plads med afløb til opsamlingsbeholder for flydende husdyrgødning, eller med gyllevogne som har påmonteret pumpe og returløb eller tilsvarende teknologi således at der ikke sker spild af flydende husdyrgødning.

### **Lugt**

16. Der skal til stadighed tilstræbes en god staldhygiejne, bl.a. skal sti-arealer og båse holdes tørre, og stalde og fodringsanlæg holdes rene.

### **Fluer og skadedyr**

17. Der skal på ejendommen foretages effektiv fluebekæmpelse efter gældende vejledning fra Århus Universitet. Vejledningen kan hentes på <http://www.dpil.dk/dpil2005/sporgom.htm>.
18. Såfremt der efter Silkeborg Kommunes vurdering opstår væsentlige gener for omgivelserne fra opformering af fluer eller skadedyr på husdyrbruget, kan Silkeborg Kommune meddele påbud om, at der skal udarbejdes og gennemføres et projekt med foranstaltninger, som minimerer generne.

### **Transport**

19. Ved transport af gylle på offentlige veje skal gyllevognens åbninger være forsynet med låg eller lignende, således at spild ikke kan finde sted. Skulle der alligevel ske spild, skal dette straks opsamles.
20. Ved tilsmudsning af offentlig vej, som følge af landbrugsmæssige aktiviteter herunder kørsel med markmaskiner og udkørsel til og fra markarealer, skal vejen rengøres umiddelbart efter ophør af aktiviteten.

### **Forurening og gener fra husdyrbruget**

21. Såfremt Silkeborg Kommunes modtager velbegrundede klager over lys-, lugt-, støj-, rystelsesgener, eller gener som følge af transport, ventilationsanlægget eller skadedyr fra husdyrbruget, kan kommunen forlange en handlingsplan for at nedsætte disse gener.

### **Støj**

22. Blanding af foder på plansiloen og indblæsning af foder i fodersiloer, må kun foregå i tidsrummet 7-18.
23. Driften må ikke give anledning til væsentlige støjgener udenfor ejendommens areal. Hvis der efter kommunens vurdering opstår støjgener, der vurderes at være væsentligt større, end der kan forventes ifølge grundlaget for miljøvurderingen, kan kommunen meddele påbud om, at der skal indgives og gennemføres projekt for afhjælpende foranstaltninger. Ved vurdering af støjgeners væsentlighed tages udgangspunkt i Miljøstyrelsens vejledende støjgrænser.
24. Husdyrbrugets samlede bidrag til støjbelastningen i omgivelserne må ikke overstige følgende værdier, målt ved nabobeboelser eller deres opholdsarealer, angivet som det ækvivalente, konstante, korrigerede støjniveau målt i dB(A) (re. 20  $\mu$ Pa). Tallene i parentes angiver midlingstiden inden for den pågældende periode:

<i>Tidspunkt</i>	<i>Tidsinterval</i>	<i>støjgrænseværdi</i>
<i>Dag</i>	<i>kl. 07-18</i>	<i>55 dB(A) (8 timer)</i>
<i>Aften</i>	<i>kl. 18-22</i>	<i>45 dB(A) (1 time)</i>
<i>Nat</i>	<i>kl. 22-07</i>	<i>40 dB(A) (½ time)</i>
<i>Lørdag</i>	<i>kl. 07-14</i>	<i>55 dB(A) (7 timer)</i>
<i>Lørdag</i>	<i>kl. 14-22</i>	<i>45 dB(A) (4 timer)</i>
<i>Søn-og helligdag</i>	<i>kl. 07-22</i>	<i>45 dB(A) (8 timer)</i>

## **Ophør**

25. Ved ophør af driften skal produktionsanlæg, husdyrgødnings- og foderopbevaringsanlæg tømmes og rengøres grundigt. Ejendommens bygninger skal vedligeholdes eller fjernes. Gyllebeholdere skal fjernes, når de ikke længere anvendes til jordbrugsmæssige formål, med mindre andet aftales med kommunen. Alt miljøfarligt affald skal bortskaffes for egen regning i henhold til affaldsregulativerne.



## **4 GENERELLE FORHOLD**

---

### **4.1 MEDDELELSESPLIGT – ANLÆG**

---

Ønskes der fremover etablering eller ændring af anlæg som fx stalde og anlæg til gødningsopbevaring skal der indgives anmeldelse til kommunen. Der skal ligeledes indgives anmeldelse, inden der foretages ændringer i dyrehold, drift eller ejerskift. Kommunen tager herefter stilling til, om ændringen udløser krav om ny tilladelse/godkendelse jf. husdyrloven, Lovbek. Nr 256 af 21. marts 2017.

### **4.2 UDNYTTELSE**

---

Tilladelsen skal udnyttes inden 6 år efter, at den er meddelt. Hvis en del af tilladelsen ikke udnyttes, bortfalder den del af tilladelsen, der ikke er udnyttet. Nye stalde betragtes som udnyttet, når byggeriet faktisk er afsluttet og færdigmeldt hos kommunens byggesagsafdeling. For andre former for udvidelse betragtes tilladelsen som udnyttet, når det konstateres, at det, der er truffet afgørelse om, faktisk er gennemført.

### **4.3 KONTINUITET**

---

Hvis tilladelsen ikke udnyttes fuldt ud i 3 på hinanden følgende år, så bortfalder den del, der ikke udnyttes. Tilladelsen betragtes som fuldt udnyttet, når mindst 25 % af produktionsarealet udnyttes med mindst 50 % af det mulige indenfor rammerne af dyrevelfærdskrav eller andre relevante krav.

### **4.4 RETSBESKYTTELSE**

---

Miljøgodkendelsen af Tøndborgvej 53, 8620 Kjellerup regulerer driften i 8 år, hvorefter den skal revurderes på baggrund af de erfaringer, der har været med driften, og den udvikling der har været i metoder til reduktion af miljøpåvirkningen.

### **4.5 DISPENSATION**

---

Der i forbindelse med ansøgningen, søgt om dispensation til afstandskravet til naboskel til maskinhuset som ønskes ombygget til stald. Herudover er der givet dispensation til afstandskravet på 15 til beboelse på samme ejendom, da der er tale om eksisterende stalde. Se afsnit 5.

### **4.6 AFGØRELSE OM MILJØGODKENDELSE**

---

Silkeborg Kommune vurderer på baggrund af det oplyste:

- At ansøger har truffet de nødvendige foranstaltninger til at forebygge og begrænse forureningen fra husdyrbruget og til at modvirke eventuelle skadelige virkninger på miljøet.
- At husdyrbruget i øvrigt kan drives på stedet, uden at påvirke omgivelserne på en måde, som er uforenelig med hensynet til omgivelserne.
- At de kort- og langsigtede miljøpåvirkninger og den samlede miljøpåvirkning fra husdyrbrugets produktion vil begrænses til et acceptabelt niveau, når de til enhver tid gældende generelle miljøregler for den pågældende type husdyrbrug og de supplerende vilkår for miljøgodkendelsen overholdes.

- At husdyrbruget – under overholdelse af de til enhver tid gældende generelle miljøregler for den pågældende type husdyrbrug og de supplerende vilkår for miljøgodkendelsen – vil anvende den bedste tilgængelige teknik.
- At produktionen ikke vil medføre en væsentlig påvirkning af bl.a.:
  - Nabobeboelser.
  - Natura 2000-områder<sup>3</sup> og natur i øvrigt.
  - Landskabelige værdier og værdifulde kulturmiljøer.

Silkeborg Kommunes afgørelse begrundes med ovenstående vurdering, og med at øvrige generelle afstandskrav samt de generelle beskyttelsesniveauer i bilag 3 i *Bekendtgørelse om tilladelse og godkendelse m.v. af husdyrbrug* overholdes. Se endvidere de vedlagte bilag.

Silkeborg Kommune meddeler hermed godkendelse til den ansøgte udvidelse af besætningen på ejendommen Tøndborgvej 53, 8620 Kjellerup til følgende produktionsareal:

Der vil samlet på ejendommen være et produktionsareal på 4372 m<sup>2</sup>

liste over de enkelte produktionsarealer

Staldnavn	Produktion	Produktionsareal i m <sup>2</sup>
1. stald	(#142396) Flexgruppe: Alle kvæg, Heste, Får og Geder; Dybstrøelse	120
	(#142189) Flexgruppe: Alle kvæg; Sengestald med spaltes (bagskyl eller ringkanal)	1351
2. stald	(#142473) Flexgruppe: Alle kvæg, Heste, Får og Geder; Dybstrøelse	110
	(#142190) Flexgruppe: Alle kvæg; Fast drænet gulv med skraber og ajlefløb	1624
3. stald	(#142191) Flexgruppe: Alle kvæg, Heste, Får og Geder; Dybstrøelse	626
4. kalve	(#142192) Flexgruppe: Alle kvæg, Heste, Får og Geder; Dybstrøelse	56
5. kalveplads	(#142193) Flexgruppe: Alle kvæg, Heste, Får og Geder; Dybstrøelse	238
6. fremtidig kalveplads	(#142213) Flexgruppe: Alle kvæg, Heste, Får og Geder; Dybstrøelse	124
7. fremtidig kalveplads	(#142214) Flexgruppe: Alle kvæg, Heste, Får og Geder; Dybstrøelse	123

<sup>3</sup> Natura 2000-områder: Internationale naturbeskyttelsesområder udpeget på baggrund af EU's habitat- og fuglebeskyttelsesdirektiver.

Miljøgodkendelsen omfatter kun Tøndborgvej 53, 8620 Kjellerup. Til ejendommen er tilknyttet husdyrproduktionen med CHR nr. 40842 og CVR nr. 39489031.

Miljøgodkendelsen meddeles i henhold til § 16a stk. 2 i husdyrbrugloven, samt reglerne i godkendelsesbekendtgørelsen, og omfatter de miljømæssige forhold, det vil sige forhold af betydning for det omgivende miljø som beskrevet i loven og bekendtgørelsen.

Afgørelsen om miljøgodkendelse er truffet på grundlag af ansøgningsmateriale indsendt via Miljøstyrelsens elektroniske ansøgningssystem første gang 12-02-2019, samt efterfølgende supplerende oplysninger i perioden frem til 12. september 2019. Miljøgodkendelsen er betinget af vilkår indskrevet i afsnit 3.

### **Øvrige bestemmelser**

Bedriften skal til enhver tid leve op til gældende regler i love og bekendtgørelser, også selvom disse regler eventuelt måtte være skærpede i forhold til denne godkendelse.

Miljøgodkendelsen fritager ikke fra krav om eventuelle tilladelser, godkendelser, dispensationer eller lignende efter anden lovgivning og efter andre bestemmelser som f.eks. museumslovens<sup>4</sup> bestemmelser vedrørende fund af fortidsminder i forbindelse med jordarbejde.

Etablering af nye anlæg må ikke igangsættes, før der er givet en byggetilladelse fra Silkeborg Kommune og eventuelle andre nødvendige tilladelser fra kommunen eller andre relevante myndigheder.

## **4.7 OFFENTLIGHED**

---

### **NABOHØRING OG PARTSHØRING**

---

Ansøgningen om §16a miljøgodkendelse har i perioden fra den 9. april 2019 frem til den 23. april 2019 været i forhøring på kommunens hjemmeside. Silkeborg Kommune modtog i den forbindelse ingen høringssvar.

Ifølge husdyrlovens § 55, stk. 4 skal kommunen sende udkast til afgørelse i høring hos dem som har anmodet herom, samt orientere naboerne og andre berørte med en frist på 30 dage til at kommentere udkastet.

Kommunens forslag til miljøgodkendelse blev den 12. august 2019 sendt i 30 dages høring, med frist for at afgive bemærkninger frem til den 11. september 2019. Personer, organisationer mv. som er blevet hørt fremgår af udsendelsesliste, bilag 1.

Naboer som ligger indenfor konsekvensområdet for lugt skal høres inden der kan træffes afgørelse i sagen. Konsekvensområdet for lugt, som det er defineret i FMK-vejledningen, er et område, "hvor det erfaringsmæssigt har vist sig, at lugt i det væsentlige kan observeres".

Konsekvensområdet er beregnet i IT-ansøgningen til 482 m målt fra det vægtede lugtcentrum for husdyrbruget. Silkeborg kommune har brugt de 482 m som høringsradius i denne afgørelse.

Liste over naboer som skal have udkast i 30 dages høring fremgår af bilag 1.

---

<sup>4</sup> Lovbekendtgørelse nr. 358 af 8. april 2014 af museumsloven

Der er ikke indkommet hørings svar i forbindelse med høringen.

## OFFENTLIGGØRELSE

---

Miljøgodkendelsen bekendtgøres ved annoncering på kommunens hjemmeside 12. september 2019.

Ansøger, ansøgers konsulent, klageberettigede organisationer samt de personer som har anmodet herom, er samtidig underrettet om godkendelse:

Klageberettigede organisationer, se samlet liste herunder:

Navn og adresse	e-mailadresse
Danmarks Naturfredningsforening, Masnedøgade 20, 2100 Kbh. Ø,	dnsilkeborg-sager@dn.dk
Danmarks Sportsfiskerforbund, Skyttevej 4, 7182 Bredsten,	ta@sportsfiskerforbundet.dk post@sportsfiskerforbundet.dk lbt@sportsfiskerforbundet.dk
Det økologiske Råd, Blegdamsvej 4B, 2200 København N,	husdyr@ecocouncil.dk
Dansk Ornitologisk Forening, Vesterbrogade 140, 1620 Kbh. V,	natur@dof.dk
Sundhedsstyrelsen, Embedslægerne Midtjylland, Lyseng Allé 1, 8270 Højbjerg,	senord@sst.dk
Danmarks Fiskeriforening, Nordensvej 3, Taulov, 7000 Fredericia,	mail@dkfisk.dk
Ferskvandsfiskeriforeningen for Danmark,	nb@ferskvandsfiskeriforeningen.dk
Arbejderbevægelsens Erhvervsråd, Reventlowsgade 14, 1. sal, 1651 Kbh. V,	ae@ae.dk
Forbrugerrådet, Fiolstræde 17, Postbox 2188, 1017 Kbh. K,	fbr@fbr.dk
Gjern Natur,	post@gjern-natur.dk

Navn og adresse	e-mailadresse
Naturstyrelsen, Haraldsgade 53, 2100 København Ø – via e-mail:	nst@nst.dk

## 4.8 KLAGEVEJLEDNING

Der kan efter kapitel 7 i Lov om miljøgodkendelse m.v. af husdyrbrug klages over Kommunens afgørelse. Klageberettigede omfatter ansøger, Miljøministeren, Sundhedsstyrelsen samt enhver, der må antages at have en individuel, væsentlig interesse i sagens udfald. Der kan desuden klages af visse organisationer, som angivet i §§ 85-87 i Lov om miljøgodkendelse m.v. af husdyrbrug.

Afgørelsen vil blive offentliggjort 12. september 2019 på kommunens hjemmeside:

<http://www.silkeborgkommune.dk/Kommunen/Hoeringer-og-afgoerelser/Afgoerelser-Teknik-og-Miljoe>

Hvis du ønsker at klage over denne afgørelse, kan du klage til Miljø- og Fødevareklagenævnet. Du klager via Klageportalen, som du finder et link til på forsiden af [www.nmkn.dk](http://www.nmkn.dk). Klageportalen ligger på [www.borger.dk](http://www.borger.dk) og [www.virk.dk](http://www.virk.dk). Du logger på [www.borger.dk](http://www.borger.dk) eller [www.virk.dk](http://www.virk.dk), ligesom du plejer, typisk med NEM-ID. Klagen sendes gennem Klageportalen til den myndighed, der har truffet afgørelsen. En klage er indgivet, når den er tilgængelig for Silkeborg Kommune i Klageportalen. Når du klager, skal du som privatperson betale et gebyr på 900 kr. Virksomheder og organisationer skal betale et klagegebyr på 1800 kr. Gebyret betales med betalingskort i Klageportalen.

Klagen skal være modtaget senest 4 uger fra offentliggørelsen dvs. senest 10. oktober 2019.

Miljø- og Fødevareklagenævnet skal som udgangspunkt afvise en klage, der kommer uden om Klageportalen, hvis der ikke er særlige grunde til det. Hvis du ønsker at blive fritaget for at bruge Klageportalen, skal du sende en begrundet anmodning til Silkeborg Kommune. Kommunen videresender herefter anmodningen til Miljø- og Fødevareklagenævnet, som træffer afgørelsen om, hvorvidt din anmodning kan imødekommes.

Gebyret tilbagebetales, hvis

- 1) klagesagen fører til, at den påklagede afgørelse ændres eller ophæves,
- 2) klageren får helt eller delvis medhold i klagen, eller
- 3) klagen afvises som følge af overskredet klagefrist, manglende klageberettigelse eller fordi klagen ikke er omfattet af Miljø- og Fødevareklagenævnets kompetence.

Det bemærkes, at hvis den eneste ændring af den påklagede afgørelse er forlængelse af frist for efterkommelse af afgørelse som følge af den tid, der er medgået til at behandle sagen i klagenævnet, tilbagebetales gebyret dog ikke.

En klage har normalt ikke opsættende virkning, med mindre Miljø- og Fødevareklagenævnet beslutter andet. Hvis tilladelsen indeholder vilkår til sikring af de landskabelige værdier eller vilkår om placering af gyllebeholdere, må tilladelsen ikke udnyttes før klagefristens udløb, og i disse tilfælde har klagen opsættende virkning, med mindre Miljø- og Fødevareklagenævnet

beslutter andet. Udnyttelse af tilladelsen sker på ansøgers eget ansvar og indebærer ingen begrænsninger i Miljø- og Fødevareklagenævnets ret til at ændre eller ophæve afgørelsen.

Ifølge § 90 i Lov om miljøgodkendelse m.v. af husdyrbrug kan afgørelsen desuden prøves ved domstolene. Et eventuelt sagsanlæg skal anlægges inden 6 måneder efter, at afgørelsen er offentliggjort, dvs. senest 12. februar 2020.

Med venlig hilsen

Morten Horsfeldt Jespersen

Sektionsleder

Lasse K. Andersen

Biolog

## **5 OPLYSNINGER M.V. TIL MILJØKONSEKVENSRAPPORT**

---

Silkeborg Kommune har gennemgået ansøgningen og har vurderet at oplysningskravet vedrørende miljøkonsekvensrapporten er opfyldt, idet den indeholder:

- 1) En beskrivelse af det ansøgte med oplysninger om
  - a) det ansøgtes placering, udformning, dimensioner og andre relevante særkender,
  - b) det ansøgtes forventede væsentlige og eventuelle kumulative indvirkninger på miljøet,
  - c) det ansøgtes særkender eller de foranstaltninger, der påtænkes truffet for at undgå, forebygge eller begrænse og om muligt neutralisere forventede væsentlige skadelige indvirkninger på miljøet,
  - d) den eller de rimelige alternative løsninger, som ansøger har undersøgt, og som relevante for det ansøgte og dets særlige karakteristika, og hovedårsagerne til den eller de valgte løsninger under hensyn til det ansøgtes indvirkninger på miljøet.
- 2) Et samlet, ikke-teknisk resumé af oplysningerne i pkt. 1, og påtænkte foranstaltninger ved IE-husdyrbrugets ophør, hvis det ansøgte vedrører et IE-husdyrbrug.
- 3) Oplysning om den kompetente ekspert, der har udarbejdet miljøkonsekvensrapporten.

Silkeborg Kommune vurderer, at:

- Punkt 1a, 1b, 1c fremgår af husdyrgodkendelse.dk
- Punkt 1d er beskrevet fyldestgørende
- Punkt 2 er beskrevet fyldestgørende

Punkt 3 er beskrevet fyldestgørende.

I de følgende afsnit 6-13 vil kommunens vurdering af de enkelte punkter fremgå.

Ansøgers miljøkonsekvensrapport er vedhæftet som separat bilag.

## 6 HUSDYRBRUGETS BELIGGENHED OG PLANMÆSSIGE FORHOLD

### 6.1 AFSTANDSKRAV

#### HUSDYRBRUGSLOVENS § 6

Ifølge § 6 i Husdyrbrugloven er der forbud mod etablering af anlæg samt udvidelser og ændringer af eksisterende husdyrbrug, der medfører forøget forurening indenfor de i Tabel 6-1 nævnte afstande.

Tabel 6-1 Afstandskrav - jf. § 6 i *Lov om husdyrbrug og anvendelse af gødning m.v.* - samt aktuelle afstande fra produktionsanlægget

Område	Afstandskrav	Afstand målt fra nybyggeri hvor udvidelsen sker
Eksisterende eller kommuneplanlagt fremtidig byzone eller sommerhusområde	50 meter	>50m
Område i landzone der i lokalplan er udlagt til boligformål, blandet bolig- og erhvervsformål eller offentlige formål med henblik på beboelse, institutioner, rekreative formål og lignende.	50 meter	>50m
Nabobeboelse (Nårupvej 18)	50 meter	Ca. 150m

Afstandskravene i Husdyrbruglovens § 6 er overholdt. Se placeringen af den nye staldbygning vest for de eksisterende bygninger på situationsplanen i bilag 5.

#### HUSDYRBRUGSLOVENS § 7

Forbudszone for etablering, ændringer og udvidelser indenfor 10 m af kategori 1 og 2 natur er overholdt jf. husdyrbruglovens § 7.

#### HUSDYRBRUGSLOVENS § 8

Ifølge § 8 i Husdyrbrugloven må der ikke etableres, ændres eller udvides i stalde og opbevaringsanlæg på husdyrbrug, der medfører forøget forurening inden for følgende afstande. Se Tabel 6-2.

Tabel 6-2 Afstandskrav - jf. § 8 i *Lov om husdyrbrug og anvendelse af gødning m.v.* - samt aktuelle afstande fra husdyrproduktionsanlægget.

Anlægstype	Afstandskrav	Afstand målt fra nybyggeri hvor udvidelsen sker
1) Enkelt vandindvindingsanlæg	25 meter	Ca. 30m
2) Fælles vandindvindingsanlæg	50 meter	50m
3) Vandløb (herunder dræn) og søer	15 meter	0 m
4) Offentlig vej, privat fællesvej	15 meter	>15m
5) Levnedsmiddelvirksomhed	25 meter	>25m
6) Beboelse samme ejendom	15 meter	Ca. 14m
7) Naboskel	30 meter	Ca. 8 m fra maskinhuset

Ud fra overstående tabel ses at alle afstandskrav er overholdt, bortset fra afstanden til naboskel og dræn.

Der er søgt om dispensationen til afstandskravet på 30 til naboskel for maskinhuset, som ønskes anvendt til opstaldning af kvæg.

En af de eksisterende stalde ligger oven på, eller tæt på et område, der ifølge Silkeborg Kommunes oplysninger er drænet. Ansøger har imidlertid oplyst, at drænene er blevet sløjfet i forbindelse med byggemodningen af området. Ansøger har indsendt en underskrevet erklæring om at det ikke forefindes dræn i området, i en afstand af 15 m til eksisterende og ansøgte anlæg. Erklæringen er vedhæftet som bilag 6.

Silkeborg Kommune vurderer dermed, at alle afstandskravene overholdes med det ansøgte, med de dispensationer der er givet.

## 6.2 LANDSKABELIGE VÆRDIER

---

Silkeborg Kommune tilføjer følgende til den landskabelige vurdering i miljøkonsekvensrapporten side 10-12.



Landskabet er overordnet set et småbølget landbrugslandskab med lavninger og småsøer og enkelte mose- og engarealer. Spredt bebyggelse hovedsageligt som enkeltejendomme i blokudskiftning, det vil sige hvor hver landbrugsejendom ligger midt i sin markblok. Markerne er irregulært inddelt af levende hegn. Mange af de spredte gårde indkapsles af høje gamle træbevoksninger og som sådan danner de øer af høj bevoksning i et ellers åbent landskab.

Den ansøgte placering nord for Tøndborgvej er ikke i nær tilknytning til den øvrige bebyggelse, men dog i så nær tilknytning som de praktiske forhold på stedet tillader. Det vurderes, at placeringen i landskabet ikke er væsentlig dårlig og at gyllebeholderen med beplantning kan falde ind i landskabskarakteren.

### **6.3 KULTURMILJØ – FREDNINGER, BYGGE- OG BESKYTTELSESLINJER**

---

Silkeborg Kommune vurderer at placeringen af husdyranlægget ikke er beliggende inden for eller i nærheden af nedenstående områder.

Fredede fortidsminder

Sø og å beskyttelseslinjer

Skovbyggelinjer (300 meter)

Kirkebyggelinjer / kirkezoner indenfor 300 meter fra anlægsdelen

Beskyttede diger

Fredede områder / Fredninger

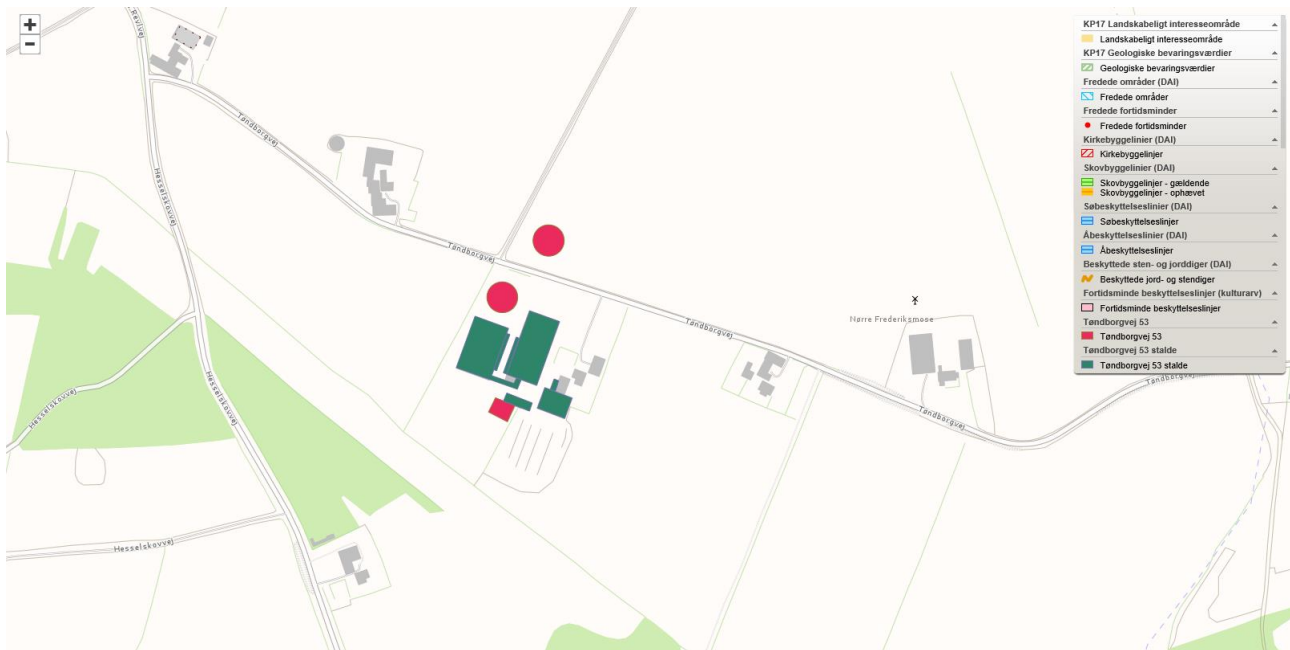
kulturmiljø / særlig værdifulde kulturmiljøer

Landskabelige interesseområder

Geologiske interesseområder

Fortidsminder

Nærmeste landskabelige og geologiske interesseområde er Haller Ådal, der ligger ca. 1 km sydvest for ejendommen.



Figur 1: Oversigtskort; Kulturmiljø – fredninger, bygge- og beskyttelseslinjer

## 7 PRODUKTIONSAREAL OG DRIFT

### 7.1 PRODUKTIONSAREAL

Ansøger har angivet et samlet produktionsareal på 4372 m<sup>2</sup>, fordelt på stalden som vist i tabel 7-1.

Tabel 7-1

Stalde og produktioner						
Staldnavn	Staldstørrelse (m <sup>2</sup> )	Ventilation	Kildehøjde	Produktion	Antal måneder udegående	Produktionsareal (m <sup>2</sup> )
Ansøgt drift						
1. stald	2137	Naturlig ventilation	6 m	(#142396) Flexgruppe: Alle kvæg, Heste, Får og Geder; Dybstrøelse (#142189) Flexgruppe: Alle kvæg; Sengestald med spalter (bagskyl eller ringkanal)	0 0	120 1351
2. stald	2102	Naturlig ventilation	6 m	(#142473) Flexgruppe: Alle kvæg, Heste, Får og Geder; Dybstrøelse (#142190) Flexgruppe: Alle kvæg; Fast drænet gulv med skraber og ajleafløb	0 0	110 1624
3. stald	626	Naturlig ventilation	3 m	(#142191) Flexgruppe: Alle kvæg, Heste, Får og Geder; Dybstrøelse	0	626
4. kalve	56	Naturlig ventilation	3 m	(#142192) Flexgruppe: Alle kvæg, Heste, Får og Geder; Dybstrøelse	0	56
5. kalveplads	238	Naturlig ventilation	3 m	(#142193) Flexgruppe: Alle kvæg, Heste, Får og Geder; Dybstrøelse	0	238
6. fremtidig kalveplads	124	Naturlig ventilation	3 m	(#142213) Flexgruppe: Alle kvæg, Heste, Får og Geder; Dybstrøelse	0	124
7. fremtidig kalveplads	123	Naturlig ventilation	3 m	(#142214) Flexgruppe: Alle kvæg, Heste, Får og Geder; Dybstrøelse	0	123
Sum						4372

Ud fra den indsendte målfaste konstruktionstegning, vurderer Silkeborg Kommune at alle relevante arealer er medtaget i det samlede produktionsareal. Konstruktionstegningerne er vedlagt som bilag 2.

Da malkestalden ikke er medtaget i det samlede produktionsareal, vil der blive sat vilkår til rengøring.

Dyretyper, staldsystemer samt størrelsen på produktionsarealet er grundlaget for beregninger af ammoniakemissionen fra stald og lager samt for lugt. Det er derfor nødvendigt at stille vilkår til produktionsarealets størrelse samt produktionsrammerne for at sikre, at miljøpåvirkningerne fra ejendommen fastholdes på det niveau, der fremgår af ansøgningen. De enkelte vilkår fremgår i afsnit 3.

## 7.2 OPBEVARING AF HUSDYRGØDNING

Ansøger har angivet den samlede opbevaringskapacitet af gylle til 7400 m<sup>3</sup>. Silkeborg kommune vil til enhver tid kunne forlange at få fremlagt dokumentation på at kravet om 9 måneders opbevaringskapacitet er overholdt.

Der er ikke søgt om anvendelse af miljøteknologi ifm. opbevaringslagrene.

## 7.3 SPILDEVAND OG OVERFLADEVAND

Ansøger har i miljøkonsekvensrapporten beskrevet afløbsforholdene.

Der er den 31. august 2012 givet tilladelse til udsprinkling af overfladevand fra de faste arealer. Den 19. juni 2017 blev der lavet et tillæg til udsprinklingstilladelsen.

Det vurderes på baggrund af oplysningerne i miljøkonsekvensrapporten, at det ansøgte lever op til gældende regler for håndtering af spildevand og overfladevand, så længe udsprinklingstilladelsen fra 2012, samt tillægget hertil følges.

## 7.4 FODER

Det vurderes, ud fra miljøkonsekvensrapporten, at den ansøgte opbevaring og håndtering af foder sker uden væsentlige miljømæssige gener. Det er vigtigt at anlæg til foderopbevaring holdes fri for foderrester og spild, da der ellers kan opstå gunstige forhold for skadedyr som f.eks. rotter og fluer. Foderrester og spild skal opbevares overdækket på fast belægning med afløb til opsamlingsbeholder eller i gyllebeholder. Der stilles vilkår til at anlæg til foderopbevaring, rengøres løbende.

## 8 BAT OG MILJØTEKNOLOGI

Ansøger har i miljøkonsekvensrapporten beskrevet BAT, jf. pkt B, nr. 9 i Bilag 1 i Husdyrgodkendelsesbekendtgørelsen, herunder i forhold til råvarer, energi, vand, management m.v.

Silkeborg Kommune vurderer, at Bat i tilstrækkelig grad er beskrevet og vurderet. I afsnit 8.1-8.2 vil de enkelte punktet blive gennemgået separat.

### 8.1 AMMONIAK

#### Staldsystemer

Ansøger har via husdyrgodkendelse angivet gulvtyperne i de forskellige stalde, samt effekten af hvert gulvsystem.

Silkeborg Kommune vurderer ud fra det indsendte ansøgningsmateriale, samt miljøkonsekvensrapport, at valg af gulvsystemer i staldende opfylder kravet om BAT.

Opsummering vedr. valgte teknologier til opfyldelse af krav om BAT (Ammoniak)

Stald nr (i henhold til husdyrgodkendelse.dk)	Flexgruppe/dyr egruppe	Staldsystem	Produktionsareal i m <sup>2</sup>	Ammoniakreducerende teknologi	Tiltag lages
1. stald	alle kvæg, Heste, Får og Geder;	Dybstrøelse	120	-	-

Stald nr (i henhold til husdyrgodkendelse.dk)	Flexgruppe/dyrgruppe	Staldsystem	Produktionsareal i m <sup>2</sup>	Ammoniakreducerende teknologi	Tiltag lages
<b>1. stald</b>	Alle kvæg;	Sengestald med spalter (bagskyl eller ringkanal)	1351	-	-
<b>2. stald</b>	Alle kvæg, Heste, Får og Geder;	Dybstrøelse	110	-	-
<b>2. stald</b>	Alle kvæg;	Fast drænet gulv med skraber og ajlefløb	1624	-	-
<b>3. stald</b>	alle kvæg, Heste, Får og Geder;	Dybstrøelse	626	-	-
<b>4. kalve</b>	alle kvæg, Heste, Får og Geder;	Dybstrøelse	56	-	-
<b>5. kalveplads</b>	alle kvæg, Heste, Får og Geder;	Dybstrøelse	238	-	-
<b>6. fremtidig kalveplads</b>	alle kvæg, Heste, Får og Geder;	Dybstrøelse	124	-	-
<b>7. fremtidig kalveplads</b>	alle kvæg, Heste, Får og Geder;	Dybstrøelse	123	-	-

## 8.2 FORBRUG AF RÅVARE, ENERGI OG VAND

---

### Råvareforbrug

Ud fra de indsendte oplysninger vurderer Silkeborg Kommune, at der er truffet de nødvendige foranstaltninger og tiltag, så foder og brændstof udnyttes bedst muligt.

### Energiforbrug

Ansøger har i miljøkonsekvensrapporten beskrevet en række energibesparende tiltag indenfor belysning, ventilation og malkning.

Ud fra oplysningerne fremgår det, at der er fokus på at udnytte energiressourcen bedst muligt. Silkeborg Kommune vurderer at der er truffet de nødvendige foranstaltninger, så energi, i form af el og varme, udnyttes bedst muligt.

### Vandforbrug

Ansøger har i miljøkonsekvensrapporten beskrevet en række vandbesparende tiltag.

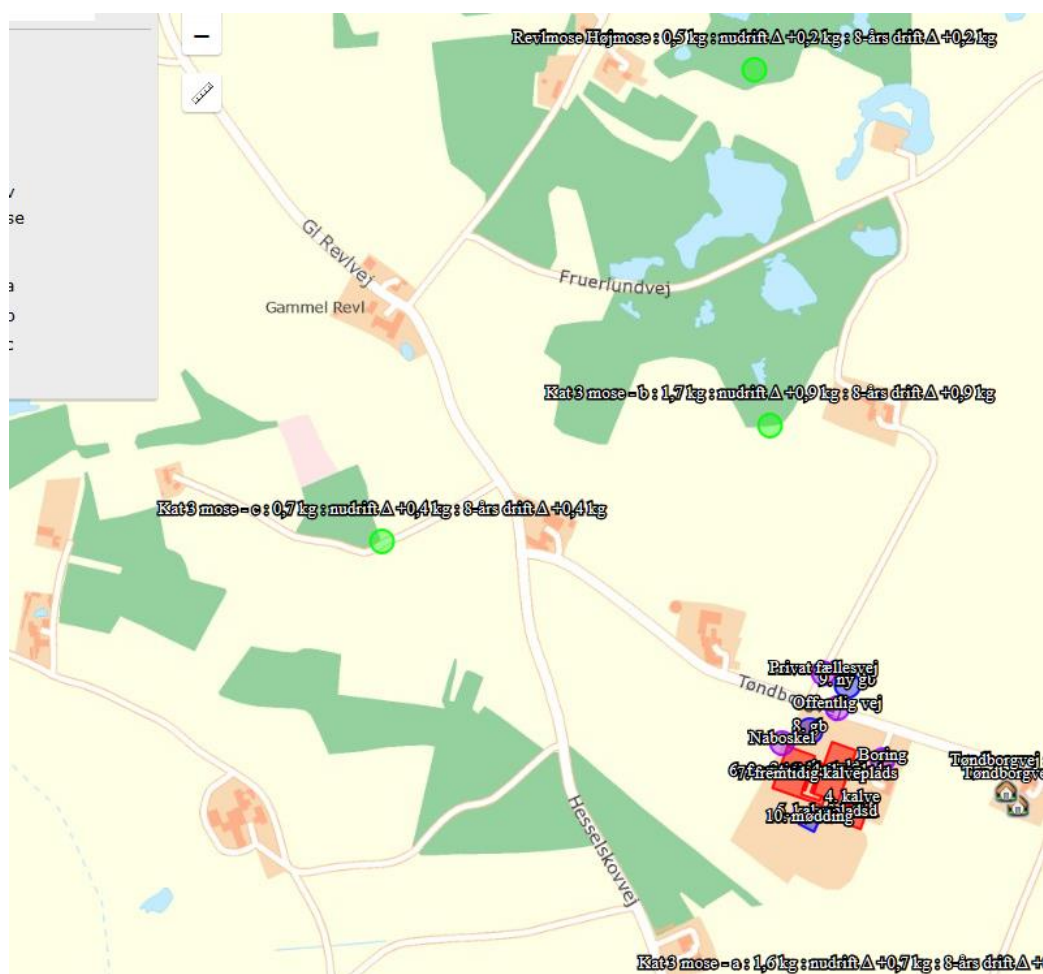
Ligesom med energi, fremgår det af ansøgers oplysninger, at der er fokus på at reducere vandforbruget mest muligt. Silkeborg Kommune vurderer derfor, at der er indført de nødvendige procedurer og etableret de nødvendige vandbesparende foranstaltninger, så vandressourcen udnyttes bedst muligt.

## **9 PÅVIRKNING AF NATUR MED AMMONIAK**

---

Silkeborg Kommune tilføjer følgende beskrivelse og vurdering til ansøgers miljøkonsekvensrapport:

### **Anlæggets påvirkning af beskyttet natur**



Kortudklip fra husdyrgodkendelse med depositionsregninger.

### Kategori 1 natur (Kvælstoffølsomme naturtyper indenfor natura 2000)

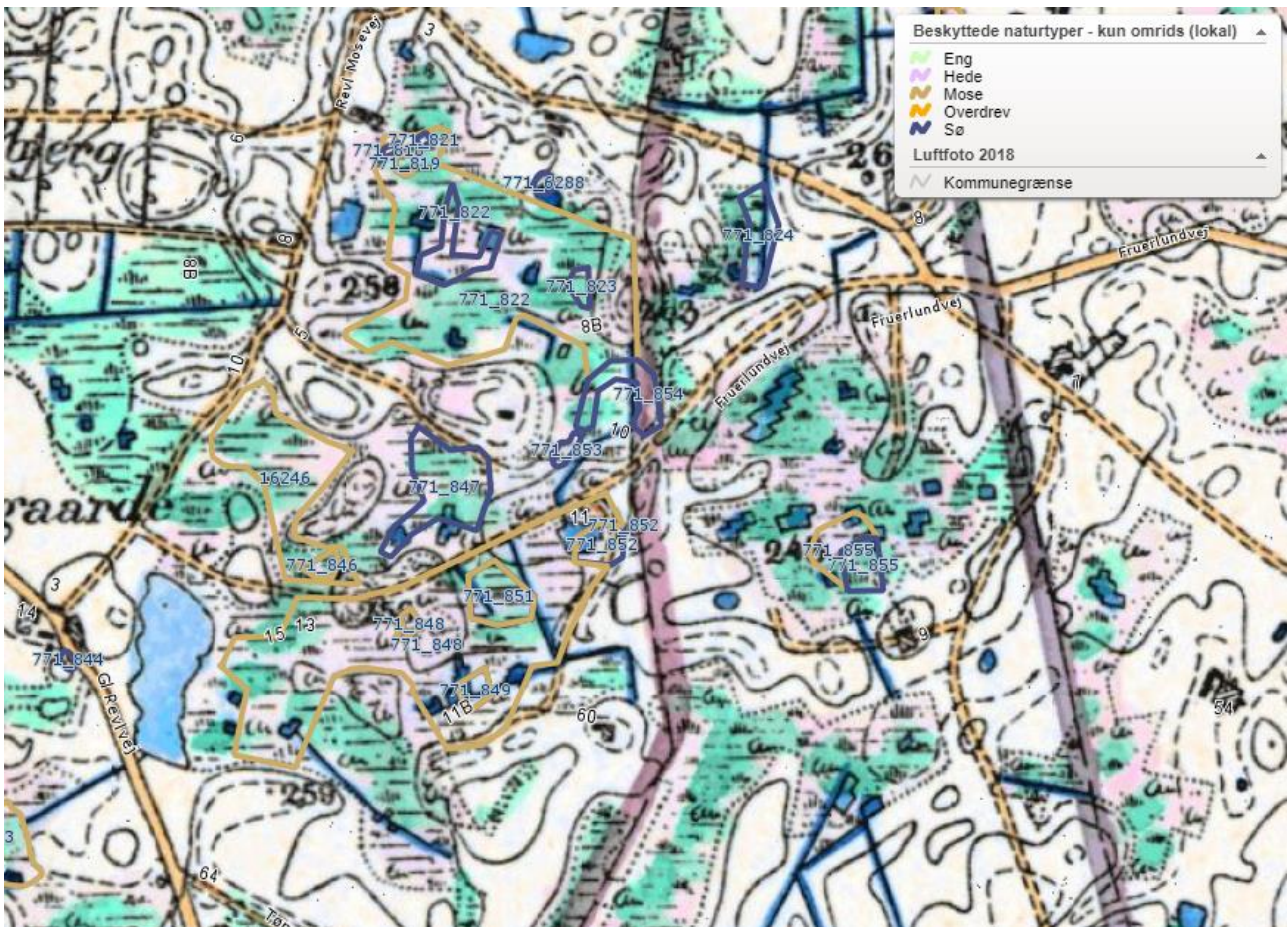
Nærmeste Natura2000 område er EF-Habitatområde "Stenholt Skov og Stenholt Mose", som ligger ca. 2,5 km syd for ejendommen.

Beregninger i husdyrgodkendelse viser at der ikke er nogen deposition fra den ansøgte produktion i EF-Habitatområdet.

### Kategori 2 natur (Højmoser, lobeliesøer, heder større end 10 ha og overdrev større end 2,5 ha)

Revl Mose ligger ca. 370-1000 meter nordvest for Tøndborgvej 53. Moseområdet består af en mosaik af nedbrudt højmoser, gamle tørvegrave med hængesæk af sphagnum, brunvandede søer og skovbevokset tørvemose. Imellem moselavninger er der græssede arealer og partier med juletræer. Moseområdet er omgivet af dyrkede marker.

Af historiske kort (høje målebordsblade 1842-1899 og lave målebordsblade 1928-1940) fremgår det at der er mange tørvegrave i området. På luftfoto fra 1954 ses tørvegravene tydeligt og området fremstår som lysåbent hede- og moseområde uden træer.



Høje målebordsblade 1842-1899. Beskyttet natur er indtegnet og angivet med lokalitetsnummer.

Før tørvegravningen er påbegyndt har der sandsynligvis været udbredt højmoser i lavningerne, omgivet af tørre hedeknolde og magre agre.

Tilgængelige luftfotos fra perioden 1954-2018 viser at tørvegravningen er ophørt og at moseområdet gror til i birk.



Mange af de gamle tørvegrave er nu igen dækket af hængesæk af sphagnummosser og de karakteristiske arter for både højmose og hedemoser findes udbredt i området. På balkerne mellem tørvegravene vokser der dværgbuske som klokkelyng, hedelyng og mosebølle.

Foto 20. marts fra den sydlige del af mose lok. nr. 771\_822



Ved besigtigelse den 20. marts 2019 blev der i moselavningerne registreret følgende arter:



*“Blåtop, bredbladet dunhammer, hedelyng, klokkelyng, kærmysse, smalbladet kæruld, tuekæruld, revling, lysesiv, rundbladet soldug, næbstar, tranebær, tyttebær, dunbirk, mosebølle, dunbirk, rødgran og flere arter af sphagnummosser, samt spidssnudet frø og lille vandsalamander”*

Der vil sandsynligvis kunne findes flere arter i planternes vækstsæson.

Tørvelaget i mosen var generelt mere end 100 cm, som var længden på det medbragte tørvebord.

Mosen vurderes at være en mosaik af højmosenaturtyperne 7120 Nedbrudt højmose med mulighed for naturlig gendannelse og 91D0 Skovbevokset tørvemose.

Dele af området kan sandsynligvis omdannes til højmose indenfor en overskuelig fremtid og vurderes på den baggrund at være en Kategori 2 naturtype (højmose).

Områderne med Kategori 2 natur (nedbrudt højmose med mulighed for gendannelse til højmose) vurderes at være de sydligste dele af moselokalitet 771\_822.



Luftfoto 2018 – De røde prikker angiver de nærmeste kategori 2. og kategori 3. naturtyper.

De øvrige ammoniakfølsomme naturområder i Revl moseområdet, som udgøres af brunvandede søer med hængesæk i kanten, mindre isolerede tørvegrave og den skovbevoksede del af tørvemosen vurderes at være Kategori 3. natur.

Beregninger viser at totaldepositionen i det nærmeste område med kategori 2 natur er 0,5 kg N/ha/år med en beregnet merdeposition på 0,2 kg N/ha/år.

Kravet om at den totale deposition maksimalt må være 1 kg N/ha/år på kategori 2 natur er således overholdt.

### **Kategori 3 natur (Heder, moser og overdrev og ammoniakfølsomme skove)**

Det nærmeste kategori 3 naturområder ligger ca. 150 meter syd for ejendommen. Mosen er resterne af en tørvemose, som siden tørvegravningen er opdyrket og groet til. Mosen fremstår i dag som tilgroet, drænet og omgivet af dyrkede marker. Ved seneste besigtigelse i 2009 blev der fundet en karakteristisk vegetation for drænedes/tilgroede tørvemoser. Naturtypen er kvælstoffølsom, men området vurderes at være påvirket af næring fra de omkringliggende markarealer.

Beregningerne viser at merdepositionen er på mosen er på 0,7 kg N/ha/år.

Ca. 350 meter nordvest for ejendommen ligger den del af Revl Mose, som vurderes at være kategori 3 natur. Området er en mosaik af skovbevokset tørvemose, hængesæk af tørvemoser og brunvandede søer. Området vurderes at være meget kvælstoffølsomt og tålegrænserne er overskredet for de nævnte naturtyper.

Tålegrænsen for tørvemoser og hængesæk er 10-15 kg N/ha/år.

Den nuværende kvælstofdeposition (baggrundsbelastningen) i Silkeborg Kommune ligger på omkring 13,9 kg N/ha/år ([Aarhus Universitet, 2016](#)).

Tålegrænsen forventes således at være tæt på at være overskredet i dag.

Beregninger i husdyrgodkendelse viser at merdepositionen på de nærmeste kategori 3 naturområder i Revl Mose er 0,9 kg N/ha/år.

Merdepositionen er imidlertid under de tilladte 1,0 kg N/ha/år og der stilles derfor ikke vilkår om begrænsende tiltag.

Der findes flere kategori 3 naturtyper i området med et lignende naturindhold. Fælles for disse er, at de ligger længere væk fra ejendommen, samt at den beregnede merdeposition i naturområderne er lavere.

Den beregnede merdeposition i disse naturområder er ligeledes under de tilladte 1,0 kg N/ha/år.

### **Beskyttede og sjældne arter (Bilag IV, rødliste mv.)**

Selve ejendommen udgør ikke umiddelbart et oplagt levested for bilag IV-arter eller rødlistede arter.

I de nærliggende naturområder findes der spidssnudet frø og muligvis stor vandsalamander, som begge er bilag IV arter. Den ansøgte produktion vil ikke påvirke forekomsten af disse arters yngle- og rastemuligheder i de nærliggende naturområder.

Der findes sandsynligvis flere rødlistede arter i de omkringliggende naturområder. Det er dog uvist om en eventuel forekomst af disse bliver påvirket af den ansøgte produktion.

## **10 FORURENING OG GENER FRA HUSDYRBRUGET**

---

### **10.1 RESTSTOFFER, AFFALDSPRODUKTION OG BRUG AF NATURRESSOURCER**

---

#### Oplag af olie og kemikalier

Godkendte husdyrbrug er ikke automatisk omfattet af Silkeborg Kommunes forskrift om håndtering af olie og kemikalier. Der stilles derfor vilkår til at forskriften skal følges. Forskriften er vedhæftet i bilag 3. Når forskriften følges vurderes det at olie- og kemikalieprodukter opbevares miljømæssigt forsvarligt, således at jord, overfladevand og grundvand er beskyttet mod forurening med disse produkter.

Der opbevares ikke pesticider på ejendommen, da der bruges maskinstation til sprøjtning af marker.

#### Affald

Kommunen vurderer, ud fra de i miljøkonsekvensrapporten beskrevne procedure og opbevaringsforhold, at der ikke vil være problemer med hensyn til opbevaring og affaldsbortskaffelsen fra virksomheden, såfremt de beskrevne procedurer og gældende regler overholdes.

#### Døde dyr

Det vurderes ud fra ansøger beskrivelse i miljøkonsekvensrapporten, at håndteringen af døde dyr sker i overensstemmelse med gældende lovgivning.

#### Brug af naturressourcer

Ansøger har beskrevet og vurderet på Energi og vandforbrug under afsnittet omkring BAT. Ansøger har ikke oplyst om brugen af andre naturressourcer. Der henvises derfor til afsnit 8.2 Forbrug af råvare, energi og vand.

### **10.2 GENER GENERELT**

---

Silkeborg Kommune har vurderet genepåvirkningen ud fra ansøgers oplysninger. Gener kan forekomme i mange former og det kan være svært at fastlægge genernes omfang før udvidelsen er en realitet.

Der stilles derfor vilkår om at Silkeborg Kommune kan forlange en handlingsplan for at nedsætte gener fra husdyrbruget ved velbegrundede klager.

### **10.3 LUGT**

---

Ansøger har i miljøkonsekvensrapporten redegjort for geneafstandene for lugt og vurderet på genepåvirkningen af naboerne. Afstanden til naboerne og geneafstanden for lugt, beregnes automatisk i it-ansøgningssystemet husdyrgodkendelse.dk.

It-systemets lugtberegninger viser, at staldanlægget og gyllebeholderne overholder afstandskravene til naboer, samlet bebyggelse og byzone.

Når de beregnede afstandskrav til nærmeste beboelse, samlet bebyggelse og byzone er overholdt, har kommunen ikke mulighed for at skærpe lugtgenekriterierne.

Silkeborg Kommune vurderer således, at lugtgenerne holder sig inden for rammerne at det tilladte.

For at sikre, at lugtgenekriteriet overholdes er der sat vilkår om, at gulvsystemer, dyretyper og produktionsarealer ikke må ændres så det medfører en øget lugtemission.

## 10.4 STØJ

Ansøger har i miljøkonsekvens rapporten angivet hvor og hvilke støjkluder der er på bedriften.

Eventuel støj fra bedriftens interne transportere samt støj fra de forskellige transportere til og fra anlægget, må forventes at blive mere hyppigt forekommende, når antallet af transportere øges i forbindelse med produktionsudvidelsen, se tabellen på side 17 i miljøkonsekvensrapporten.

Ansøger har angivet at blanding af grovfoder på plansiloen vil forgå i tidsrummet 7-19. Herudover er der fodersiloer, hvor der i perioder vil blive indblæst foder. Silkeborg Kommune har foretaget en orienterende støjmåling, med udgangspunkt i ansøgers oplysninger. Herudover er målingen baseret på en række antagelser om kildestyrken og varigheden

Beregningsresultat									
Referencepunkt R1									
Kilde nr.	Kilde navn/type	Lydeffekt dB(A)	Medtaget?	Driftstid [%]			Leq [dB(A)]		
				dag	aften	nat	dag	aften	nat
K01	Fodermixer	103	Ja	13	100		37	46	
K02	Indblæsning af foder	108	Ja	7	50	100	39	48	51
K03									

Målingen viser, at støjgrænsen på 45 dB i aftenperioden, ikke vil kunne overholdes til nærmeste nabo (Tøndborgvej 51). Der stilles derfor vilkår til, at blanding af foder på plansiloen og indblæsning af foder, kun må foregå i tidsrummet 7-18.

Ifølge vejledningen om ekstern støj må ejendommens bidrag til det ækvivalente, korrigerede støjniveau ikke overstige følgende værdier ved nabobeboelser:

Dag	Tidspunkt	Støjniveau
Mandag - fredag	Kl. 7.00 – 18.00	55 dB (A)
Mandag - fredag	Kl. 18.00 – 7.00	40 dB (A)
Øvrige dage	Kl. 0.00 – 24.00	35 dB (A)

De anførte grænseværdier for støjbidraget regnes for overholdt, hvis de ikke overskrides af en måling eller beregning, der er midlet over en periode, som afhænger af tidspunktet på døgnet således:

- For dagperioden, kl. 7<sup>00</sup> – 18<sup>00</sup> alle dage, er måleperioden det mest støjbelastede, samlede tidsrum på 8 timer,

- For aftenperioden, kl. 18<sup>00</sup> – 22<sup>00</sup> alle dage, er måleperioden det mest støjbelastede, samlede tidsrum på 1 time, og
- For natperioden, kl. 22<sup>00</sup> – 7<sup>00</sup> alle dage, er måleperioden det mest støjbelastede, samlede tidsrum på en halv time.

Silkeborg Kommune vurderer samlet set, at de beskrevne tiltag vil begrænse støjpåvirkningen af omgivelserne, så husdyrbruget ikke vil give anledning til støjpåvirkning af omgivelserne, som vil medføre gener for de omkringboende.

Der vil blive stillet vilkår til at støjkravene i Miljøstyrelsens vejledning nr. 5/1984 om 'Ekstern støj fra virksomheder' overholdes

Såfremt der indkommer klager over støj fra produktionsanlægget med tilknyttede aktiviteter, vil Kommunen indhente dokumentation for, at støjkravene i Miljøstyrelsens vejledning nr. 5/1984 om 'Ekstern støj fra virksomheder' overholdes.

## **10.5 VENTILATION**

---

Der er naturligventilation i alle stalde

Silkeborg Kommunen vurderer, at ventilationen ikke giver anledning til væsentlige gener for de omkringboende.

## **10.6 RYSTELSE**

---

Der er ingen udendørs kompressorer på ejendommen og ind- og udkørselsvejene er placeret i en afstand til naboerne, så gener i form af rystelser ikke burde forekomme. Silkeborg Kommune vurderer derfor, at naboerne ikke vil være væsentligt påvirket af rystelsesgener.

## **10.7 STØV**

---

Ansøger har i miljøkonsekvensrapporten beskrevet evt. kilder til støvgener og at der ikke er risiko for væsentlige støvgener for de omkringboende.

Silkeborg Kommune vurderer ligeledes, at kørsel og aflæsning af foder ikke vil give væsentlige støvproblemer. Som nævnt i afsnit 10.2 kan Silkeborg Kommune forlange en handleplan fra husdyrbruget ved velbegrundede klager vedrørende støv.

## **10.8 SKADEDYR**

---

I forbindelse med dyreholdet kan der forekomme gener fra skadedyr. Foder- og gødningsrester er ideelle udklækningssteder for fluer, som kan udvikle sig til enorme flueforekomster, der ikke kan bekæmpes biologisk.

### **Fluer**

Det vurderes ud fra ansøgers oplysninger, at der foretages den nødvendige bekæmpelse af fluer i staldene. Der stilles vilkår til fluebekæmpelse.

### **Rotter**

Det vurderes ud fra ansøgers oplysninger, at der foretages den nødvendige bekæmpelse af rotter i og omkring ejendommen.

Der stilles vilkår til bekæmpelse af skadedyr samt til rengøring omkring foderanlæggene.

Skulle der mod forventning indgå berettigede klager over fluegener fra husdyrproduktionen, kan Silkeborg Kommune efter en nærmere vurdering forlange en handleplan fra husdyrbruget vedr. nedbringelse af gener.

Det vurderes at ejendommens skadedyrsbekæmpelse med de stillede vilkår er tilstrækkelige til at imødekomme væsentlige gener fra skadedyr.

## **10.9 LYSGENER**

---

Kommunen vurderer, ud fra ansøger oplysninger, at der ikke sker nogen øget gene fra lyskilder.

Såfremt der modtages klager over lysgener, vil Kommunen kunne forlange en handleplan.

## **11 FORANSTALTNINGER TIL AT FOREBYGGE OG BEGRÆNSE UHELD**

---

---

### **11.1 BEREDSKABSPLAN**

---

Ansøger har indsendt en beredskabsplan, som er opdateret, så den passer til de aktuelle forhold.

Beredskabsplanen er vedhæftet som bilag 8.

## **12 0-ALTERNATIVET**

---

---

Ansøger har i den indsendte miljøkonsekvensrapport beskrevet 0-alternativet og vurderet på hvilke fordele og ulemper der vil være ved både 0-alternativet og den ansøgte udvidelse.

Silkeborg Kommune vurderer, at 0-alternativet er tilstrækkeligt beskrevet.

## 13 BILAG 1 UDSENDELSESLISTE

---

Adresse	Postnummer
Hesselskovvej 17	8620 Kjellerup
Hesselskovvej 36	8620 Kjellerup
Hesselskovvej 36	8620 Kjellerup
Tøndborgvej 51	8620 Kjellerup
Tøndborgvej 53	8620 Kjellerup
Charlottenlundvej 31	8620 Kjellerup
Tøndborgvej 58	8620 Kjellerup
Tøndborgvej 58	8620 Kjellerup
Tøndborgvej 60	8620 Kjellerup
Tøndborgvej 60	8620 Kjellerup
Tøndborgvej 60	8620 Kjellerup
Tøndborgvej 62	8620 Kjellerup
Tøndborgvej 62	8620 Kjellerup
Tøndborgvej 64	8620 Kjellerup
Tøndborgvej 64	8620 Kjellerup
Hesselskovvej 32	8620 Kjellerup
Pederstrupvej 20	8620 Kjellerup
Revl Mosevej 10	8620 Kjellerup
Sandgårdsparken 5	8620 Kjellerup
Silkeborgvej 113	8600 Kjellerup
Viborgvej 157	Silkeborg

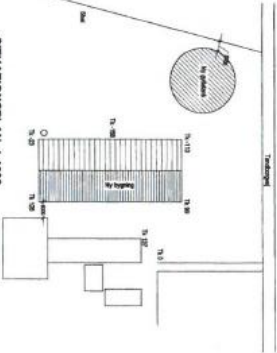


## **14 BILAG 2 KONSTRUKTIONSTEGNINGER**

---

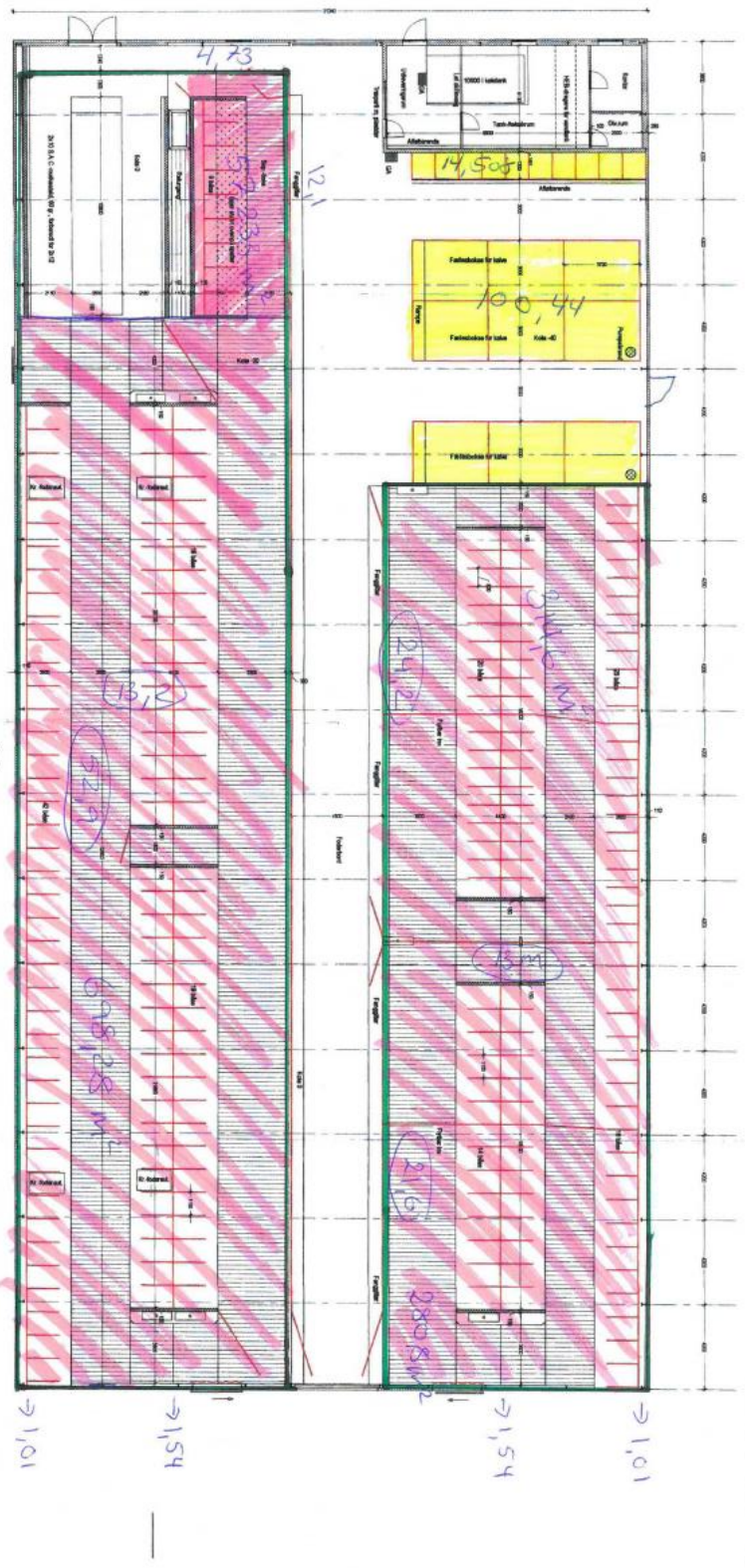
---

SITUATIONSPLAN, 1:1000



PLAN  
Ca. 2208 m<sup>2</sup> (ca. 888 m<sup>2</sup>)

Stald 1. Nudrift



Spalte: 1350,918 m<sup>2</sup>  
 Hækkensareal: 222,071 m<sup>2</sup>  
 Dybkestrelse: 114,945 m<sup>2</sup>  
 Produktionsareal spalt: 1128,842 m<sup>2</sup>

JUSENI FOR TILBUD

- 112 Hækkensareal
- 222 Hækkensareal
- 114 Dybkestrelse
- 1128 Produktionsareal

Signatur:



Denne tegning er udarbejdet af CHIK T T...  
 Tegningen er udarbejdet af...  
 Tegningen er udarbejdet af...

<p>CHIK T T</p> <p>92-89-2007-242-A</p> <p>13. OKT. 2007</p>	
<p>Plan nr. CHIK T T</p> <p>Arkiv nr. 110</p> <p>Dato: 14.10.2007</p>	<p>Plan nr. 08 88 88 83</p> <p>Plan nr. 08 88 88 83</p> <p>Plan nr. 08 88 88 83</p>

92-89-2007-242-A  
 13. OKT. 2007



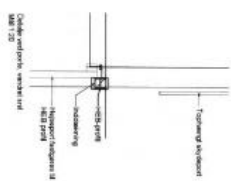
Stad 2.

1864,58 m<sup>2</sup>  
 - 208,012  
 = 61,64

1595

1488

fast drevet golv: 1488 m<sup>2</sup>  
 dystretelstic : 106,33 m<sup>2</sup>  
 davgang : 136 m<sup>2</sup>



**BYGERI & TEKNIK I/S**

Byrådsrådgiver  
 1. Byrådsrådgiver  
 2. Byrådsrådgiver  
 3. Byrådsrådgiver  
 4. Byrådsrådgiver  
 5. Byrådsrådgiver  
 6. Byrådsrådgiver  
 7. Byrådsrådgiver  
 8. Byrådsrådgiver  
 9. Byrådsrådgiver  
 10. Byrådsrådgiver

Byrådsrådgiver  
 11. Byrådsrådgiver  
 12. Byrådsrådgiver  
 13. Byrådsrådgiver  
 14. Byrådsrådgiver  
 15. Byrådsrådgiver  
 16. Byrådsrådgiver  
 17. Byrådsrådgiver  
 18. Byrådsrådgiver  
 19. Byrådsrådgiver  
 20. Byrådsrådgiver

## 15 BILAG 3 FORSKRIFT FOR HÅNDTERING OG OPBEVARING AF OLIE OG KEMIKALIER

---



Akut forurening  
Ring 112



Regler  
for håndtering og opbevaring  
af olie og kemikalier 2.0

## Indholdsfortegnelse

### **Kapitel 1: Indledning**

§ 1. Formål	3
§ 2. Gyldighedsområde	3

### **Kapitel 2: Opbevaring**

§ 3. Generelle regler	4
§ 4. Emballage	4
§ 5. Indretning af areal til beholdere	5
§ 6. Opbevaring af akkumulatorer	6

### **Kapitel 3: Indretning og drift af påfyldningspladser for motorbrændstof**

§ 7. Generelt om påfyldningspladser	7
§ 8. Indretning af påfyldningsplads med tæt belægning	7
§ 9. Påfyldningspistol og -slange	9

### **Kapitel 4: Administrative bestemmelser**

§ 10. Tilsyn og kontakt	10
§ 11. Straf ved overtrædelse af forskriften	10
§ 12. Dispensation og klage	10
§ 13. Lovgrundlag	10
§ 14. Ikrafttrædelse	10

### **Bilag 1: Information om anden lovgivning**

Byggetilladelse og andre tilladelser	11
Underjordiske tanke	11
Akut uheld	11
Oplag af brandfarlige væsker	11

## Kapitel 1: Indledning

### § 1. Formål

Formålet med denne forskrift er at sikre, at olie og kemikalier opbevares og håndteres forsvarligt for at undgå forurening af jord, grundvand, søer og vandløb samt kloaksystem.

### § 2. Gyldighedsområde

Denne forskrift omfatter både råvarer, færdigvarer samt affald, der indeholder olie og kemikalier.

Forskriften gælder for alle virksomheder og institutioner i Silkeborg Kommune.

Forskriften gælder ikke for opbevaring og håndtering af olie og kemikalier, hvis dette er omfattet af anden lovgivning eller andre bestemmelser (fx miljøgodkendelser, benzinstationsbekendtgørelsen, autoværkstedsbekendtgørelsen eller olietankbekendtgørelsen).

Forskriften gælder kun for overjordiske oplag af olie- og kemikalier samt affaldsprodukter herfra.

#### Definitioner

En tæt belægning er en belægning, der er tæt i forhold til de væsker, du opbevarer.

En påfyldningsstuds er stedet på motorkøretøjet, hvor påfyldningsslangen kan tilkobles.

Påfyldningsslange er slangen på diesel/benzintanken til brug ved påfyldning af motorkøretøjet.

Vandige recipienter er søer, åer, vandløb, hav og grundvand og lignende.

En udleveringsstander er apparatur til aftapning af brændstof, typisk placeret direkte på den overjordiske lagertank. Hvis udleveringsstanderen er tilknyttet en nedgravet lagertank, udgør den typisk en selvstændig enhed stående på jorden, som på benzinstationer.

Lagertank er den tank, der indeholder brændstof, der aftappes.

## Kapitel 2: Opbevaring

### § 3. Generelle regler

Akkumulatorer, olie og kemikalier skal opbevares og håndteres så spild i forbindelse med uheld, tæring, aftapning og omhældning ikke kan forurene jord, grundvand, søer, vandløb eller kloak.

Påfyldning og tømning skal foregå på forsvarlig vis.

Opbevaringen skal foregå på et plan og tæt belægning og indrettes, så håndtering af indhold i beholderen kan ske uden at spilde.

Silkeborg kommune betragter som udgangspunkt følgende som en tæt belægning:

*En tæt belægning er en fast belægning, der i løbet af påvirkningstiden ikke mister sin evne til at tilbageholde olier eller kemikalier fra at gennemtrænge belægningen.*

Fliser, SF-sten og lignende anses derfor **ikke** som tætte belægninger til opbevaring af olie og kemikalier

Tætte belægninger skal etableres således, at de er i stand til at modstå de mekaniske påvirkninger, som de bliver udsat for.

Belægningerne skal være i god vedligeholdelsesmæssig stand.

Skader og utætheder i tætte belægninger skal udbedres straks, efter at de er konstateret.

Der skal altid være tilstrækkelig opsamlingsmateriale i form af f.eks. kattegrus eller sand tilgængelig på virksomheden til opsamling ved spild eller uheld.

### § 4. Emballage

Olie og kemikalier skal opbevares i egnede beholdere med tæt-sluttende låg. Beholderne skal være beregnet til formålet og i god vedligeholdelsesmæssig stand, og tydeligt mærket med angivelse af indhold.

For råvarer og færdigvarer er originalemballagen egnede beholdere. Egnede beholdere til affald med olie eller kemikalier er som udgangspunkt følgende:

- Tanke godkendt iht. oliestankbekendtgørelsen
- Dobbeltvæggede pallettanke
- Dobbeltvæggede tanke fremstillet til opbevaring af af faldsprodukter fra olie- og kemikalier
- Original emballage i form af tromler, dunke og lignende
- Andre beholdere designet til opbevaring af farligt affald

Silkeborg Kommune afgør om de anvendte beholdere er egnede til formålet, samt om de er i god vedligeholdelsesmæssig stand.

#### **§ 5. Indretning af areal til beholdere**

Opbevaring af olie og kemikalier skal foregå, så der ikke er risiko for afledning af spild til jord, kloaksystem eller vandløb. Oplaget skal ALTID være overdækket og afskærmet mod nedbør, samt sikres mod påkørsel og hærværk.

OBS: Husk at forskriften ikke gælder for bl.a. diesel, benzin og olietanke, som er reguleret af anden lovgivning jf. § 2.

**Det vil sige, at dieselolie- og fyringsolietanke ikke er omfattet af § 5.**

Pladser til oplag af olie og kemikalier skal derudover indrettes på én af følgende måder:

På en tæt belægning: Der skal være en opkant langs randen af pladsen, hvis der er risiko for afledning til kloak, dræn, jord eller vandige recipienter. Det afgrænsede område skal kunne rumme indholdet fra den største beholder.

På en tæt spildbakke: Spildbakken skal kunne rumme indholdet af den største beholder på spildbakken. En tæt spildbakke skal være af materialer, som er holdbare overfor de stoffer, som opbevares. Hvis opbevaring sker i dobbeltvæggede tanke skal spildbakken kun kunne opsamle spild omkring påfyldningen.

Pladser der ved vedtagelse af denne forskrift har tæt belægning og fald mod afløb til tæt opsamlingsbrønd er fortsat lovlige.



Herunder er vist nogle eksempler på korrekt opbevaring af et olie og kemikalieoplag.

Silkeborg Kommune kan, efter miljøbeskyttelseslovens § 42, stk. 1 - 4, stille krav om yderligere forureningsbegrænsende tiltag eller forbud mod et oplag.



Figur 1: Eksempel på indendørs opbevaring



Figur 2: Udendørs opbevaring i container med dobbelt bund.



Figur 3: Udendørs opbevaring under tag med tæt bund og opkant.

### § 6. Opbevaring af akkumulatører

Akkumulatører skal opbevares i en tæt syrerestistent beholder. Udendørs opstillede beholdere, som står i det fri, skal være med tætsluttende låg.

## Kapitel 3: Indretning og drift af påfyldnings- pladser for motorbrændstof

### § 7. Generelt om påfyldningspladser

Påfyldningspladsen omfatter det areal, hvor påfyldning af motor-køretøjer og lagertanke foregår. Påfyldningspladsen skal indrettes så forurening af jord, grundvand, søer, vandløb og kloaksystemet undgås.

Hvis der sker spild på påfyldningspladsen, skal dette straks opsamles.

Der skal altid være adgang til opsamlingsmateriale til opsamling af spild på påfyldningspladsen.

Påfyldningspladsen må ikke uden særskilt tilladelse anvendes til vaskeaktiviteter.

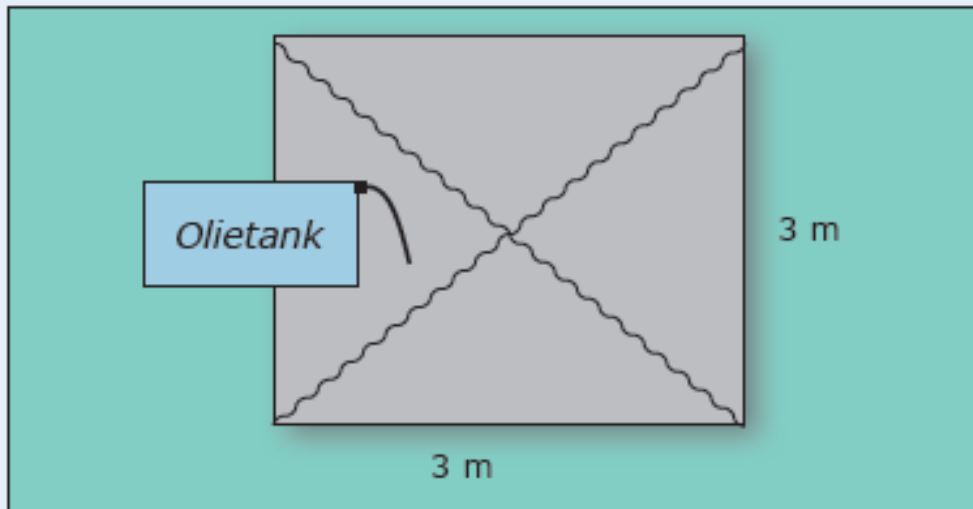
### § 8. Indretning af udendørs påfyldningsplads med tæt belægning

Påfyldningspladsen skal etableres med en belægning, som er tæt overfor benzin og diesel. Belægningen kan enten være støbte betonplader eller asfalt.

For udendørs påfyldningspladser skal arealerne omkring påfyldningspladserne have fald væk fra pladsen, så regnvand fra de omkringliggende arealer ikke løber ind på pladsen.

Regler for udendørs påfyldningspladser, hvor der tankes under 25.000 liter årligt.

Under udleveringsstanderen/påfyldningsslangen samt i området for tankning af køretøjer, skal der etableres et areal med en belægning, som er tæt overfor benzin og diesel. Der skal være en afstand på mindst 0,5 meter fra udleveringsstanderen/påfyldningsslangen til yderkanten af den tætte belægning. (Se figur 4).



Figur 4: Indretning af udendørs påfyldningsplads ved tankning på under 25.000 L.

Belægningen skal have hældning ind mod midten af påfyldningspladsen.

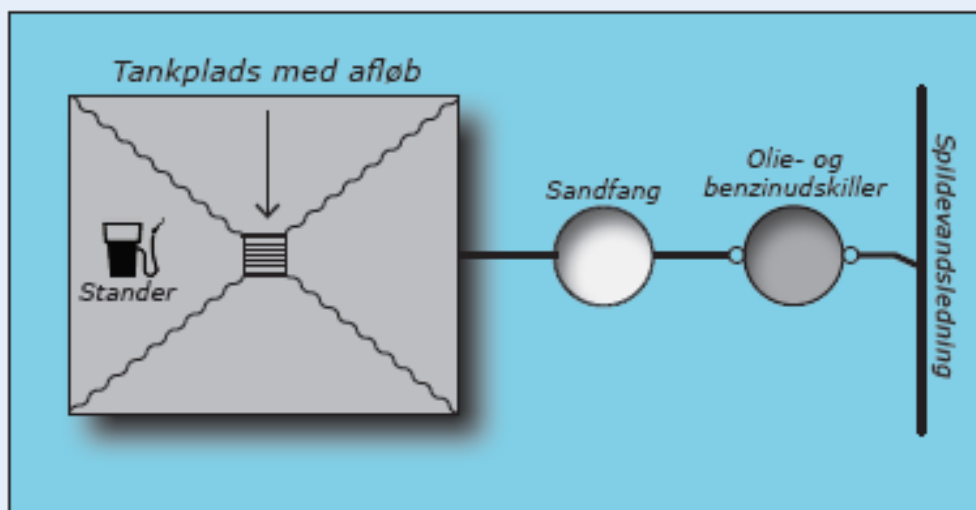
Påfyldningspladsen skal som minimum måle 3x3 m.

Regler for udendørs påfyldningspladser, hvor der årligt tankes 25.000 liter eller derover

Under udleveringsstanderen/påfyldningsslangen samt i området for tankning af køretøjer, skal der etableres et areal med en belægning, som er tæt overfor benzin og diesel. Der skal være en afstand på mindst 0,5 meter fra udleveringsstanderen/påfyldningsslangen til yderkanten af den tætte belægning. Belægningen skal have hældning ind mod midten af påfyldningspladsen. (Se figur 5).

Påfyldningspladsen skal som minimum måle 3x3 m.

Påfyldningspladsen skal være indrettet med fald mod afløb via sandfang til en olie- og benzinudskiller, der som minimum har flydelukke. Pladsen må ikke etableres før end der er givet tilslutningstiladelse hertil.



Figur 5: Indretning af udendørs påfyldningsplads ved tankning over 25.000 liter pr. år.

### Regler for indendørs påfyldningsplads

Under udleveringsstanderen/påfyldningsslangen samt i området for tankning af køretøjer, skal der etableres et areal med en belægning, som er tæt overfor benzin og diesel. Der skal være en afstand på mindst 0,5 meter fra udleveringsstanderen/påfyldningsslangen til yderkanten af den tætte belægning. Belægningen skal have hældning ind mod midten af påfyldningspladsen.

Påfyldningspladsen skal som minimum måle 3x3 m.

Påfyldning må ikke ske, så der er risiko for, at spild vil løbe ud ved porte eller andre udgange til ubefæstede arealer.

### **§ 9. Påfyldningspistol og -slange**

Påfyldningspistol skal lukke automatisk, når tanken er fuld.

Påfyldningsslangen må ikke kunne nå uden for påfyldningspladsens afgrænsninger. Der kan gives dispensation herfor, hvis virksomheden har behov for længere påfyldningsslanger, for at kunne nå op til påfyldningsstedet på køretøjerne.

For at der skal kunne gives dispensation, skal ejer sikre, at der er skiltet omkring olietanken med, at tankning skal foregå på påfyldningspladsen.

Påfyldningsslangen skal være i god stand.

## Kapitel 4: Administrative bestemmelser

### § 10. Tilsyn og kontakt

Silkeborg Kommune fører tilsyn med, at forskriftens bestemmelser overholdes.

### § 11. Straf ved overtrædelse af forskriften

Overtrædelse af forskriftens kapitel 2 og 3 kan straffes med bøde efter reglerne i bekendtgørelse om miljøregulering af visse aktiviteter.

### § 12. Dispensation og klage

Silkeborg Kommune kan efter ansøgning dispensere fra reglerne i kapitel 2 og 3, hvis individuelle forhold taler for det. Dispensationer efter denne forskrift kan ikke påklages til anden administrativ myndighed.

Denne forskrift eller afgørelser truffet efter denne forskrift kan ikke påklages til anden administrativ myndighed jf. reglerne i bekendtgørelse om miljøregulering af visse aktiviteter.

### § 13. Lovgrundlag

Forskriften er udarbejdet i henhold til § 20 i Miljøministeriets bekendtgørelse nr. 639 af 13. juni 2012 om miljøregulering af visse aktiviteter med senere ændringer.

### § 14. Ikrafttrædelse

Denne forskrift træder i kraft den 1. august 2012.

Forskriften er annonceret i Ekstraposten den 11. juli 2012 og på Silkeborg Kommunes hjemmeside ([www.silkeborgkommune.dk](http://www.silkeborgkommune.dk)).

Forskriften er vedtaget af Byrådet den 25. juni 2012.  
Anden udgave er udgivet 1. april 2014.

## **Bilag 1: Information om anden lovgivning**

### **Byggetilladelse og andre tilladelser**

Etablering af olie- og benzinudskiller og tankpladser, overdækninger, containere og skure kræver en godkendelse efter byggeloven og miljøbeskyttelsesloven.

I ukloakerede områder, skal der også søges om tilladelse til udledning til recipient eller om tilladelse til en form for nedslivningsanlæg, opsamlingstank mv., hvis der skal etableres et afløb med olie og benzinudskiller.

I kloakerede områder skal der ansøges om tilladelse til at tilslutte afløbet til spildevandsledning.

Ansøgninger til ovenstående skal sendes til Silkeborg Kommune, Teknik- og Miljøafdelingen, Søvej 3, 8600 Silkeborg eller virksomhederogjord@silkeborg.dk.

Vi anbefaler, at ansøger på forhånd henvender sig til Silkeborg Kommune, Teknik- og Miljøafdelingen for at drøfte den påtænkte placering.

Har du brug for yderligere oplysninger kan du kontakte Natur- og Miljøsektionen ved Silkeborg Kommune på tlf. 89 70 10 00 eller virksomhederogjord@silkeborg.dk.

### **Underjordiske tanke**

Opbevaring af kemikalier og farligt affald i nedgravede tanke kræver tilladelse efter § 19 i Miljøbeskyttelsesloven.

Som udgangspunkt gives der ikke tilladelse til opbevaring af farligt affald i en nedgravet tank, hvor det ikke er muligt dagligt at kunne tilse tankens sider og bund.



Silkeborg Kommune  
Teknik- og Miljø  
Søvej 3,  
8600 Silkeborg

## **16 BILAG 4 HØRINGSSVAR**

---

---



## 17 BILAG 5 SITUATIONSPLAN




## 18 BILAG 6 ERKLÆRING OM LUKKEDE DRÆN

---



Lodsejer erklærer hermed, alle dræn beliggende indenfor 15 meter af stald 2, enten er ført gennem lukkede rør, eller er før uden om stalden, så afstandskravet på 15 meter er overholdt.

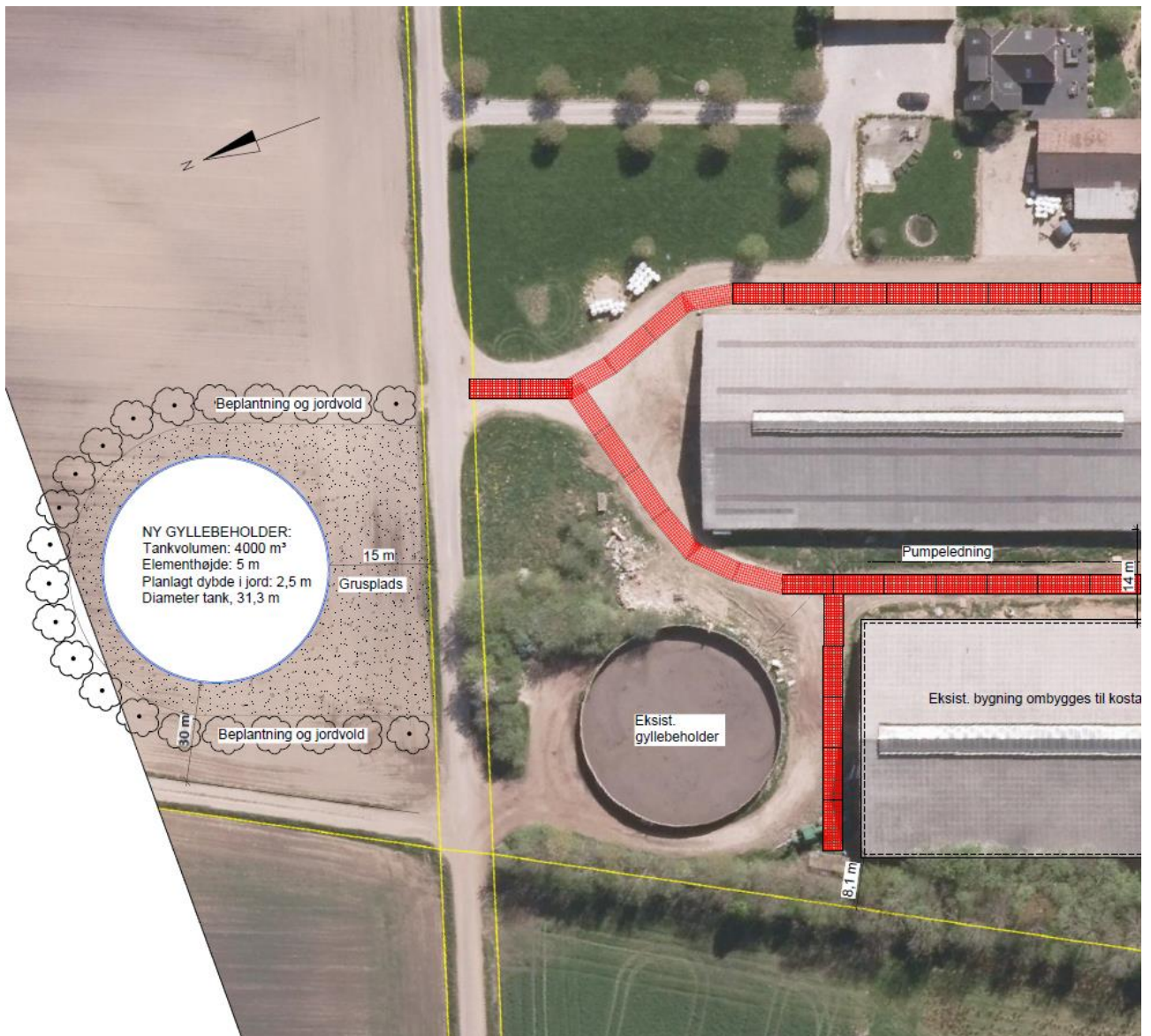
Underskrift

A handwritten signature in black ink, appearing to read "Kronborg".

Dato

21-08-2019



**19 BILAG 7 BEPLANTNING OMKRING GYLLEBEHOLDER**

## **20 BILAG 8 BEREDSKABSPLAN**

---

# **Beredskabsplan For Tøndborgvej 53**

Udarbejdet af: Arnold Froklage  
Februar 2019.

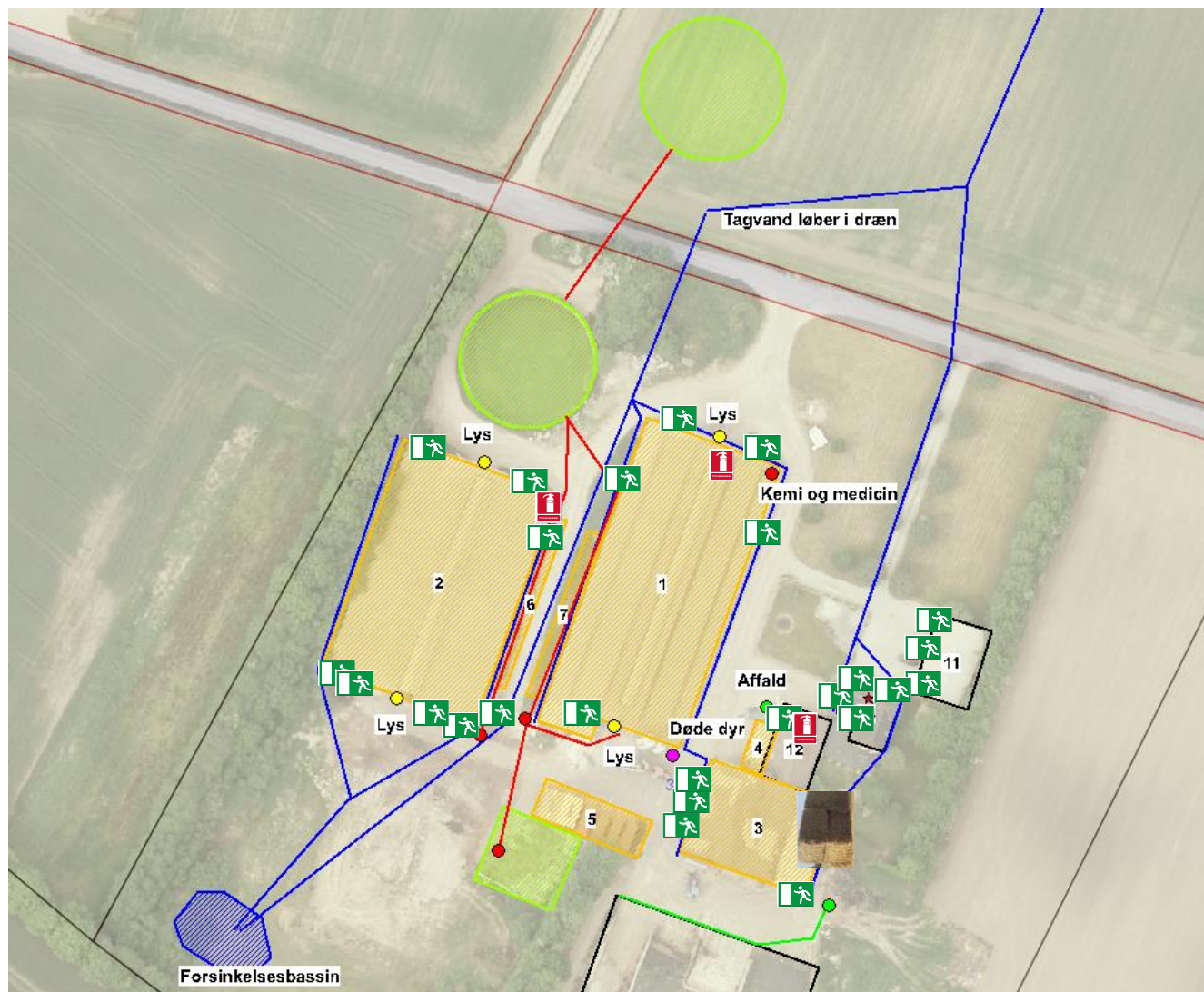
## TELEFONLISTE

Ejer,

	Træffetid	Telefonnummer
Brandvæsen	Altid	112
Dyrlæge	Altid	86879011
Falck	Altid	7010 2030
Elektriker	Altid	30928702
Foderstofforretning	Normal arbejdstid	
Landbocenteret, Sagro	Normal arbejdstid	8080 2040
Lægevagt	Uden for egen læges åbningstid	7011 3131
Maskinstation,	Altid	20118159
Miljømyndighed, beredskabschefen	Altid	25437499
Smeden, VVS	Altid	24890887
Ventilationsfirma	Altid	

Ved store uheld ring altid 1-1-2. Ved mindre uheld ring altid til miljømyndighederne. **Er du i tvivl så ring 1-1-2.**

## BRAND- OG EVAKUERINGSINSTRUKS



Ved brand - **RING 112** – og oplys

Navn, adresse og tlf-nummer der ringes fra

- Hvad der er sket og at det er en gårdbrand
- Er der tilskadekomne – hvor mange
- Er dyrene kommet ud – art og antal, der evt. er fanget



Halmoplæg



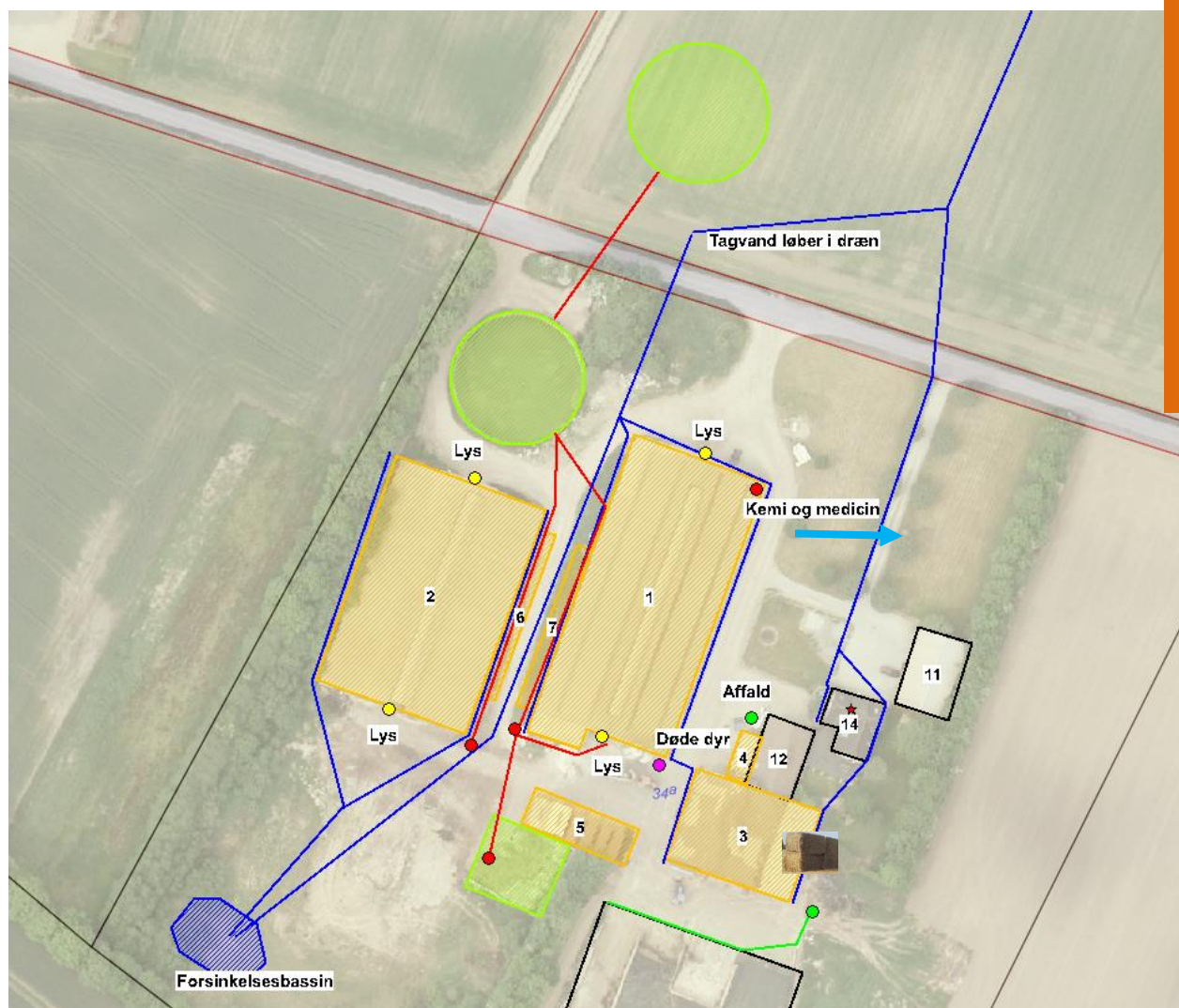
Flugtveje



Pulverslukker



## OVERLØB AF GYLLE, INSTRUKS



Der er mere end 300 m til nærmeste vandløb/grøft, så det skønnes ikke, at der er nogen større fare for udslip til vandløb.

Ved større overløb af gylle eller ved brud på gylletanken - **RING 112** og oplys

- Navn, adressen og telefonnummer der ringes fra
- Hvad der er sket og hvor meget der er løbet ud
- Om der er risiko for forurening af vandløb, eller drikkevandsboring

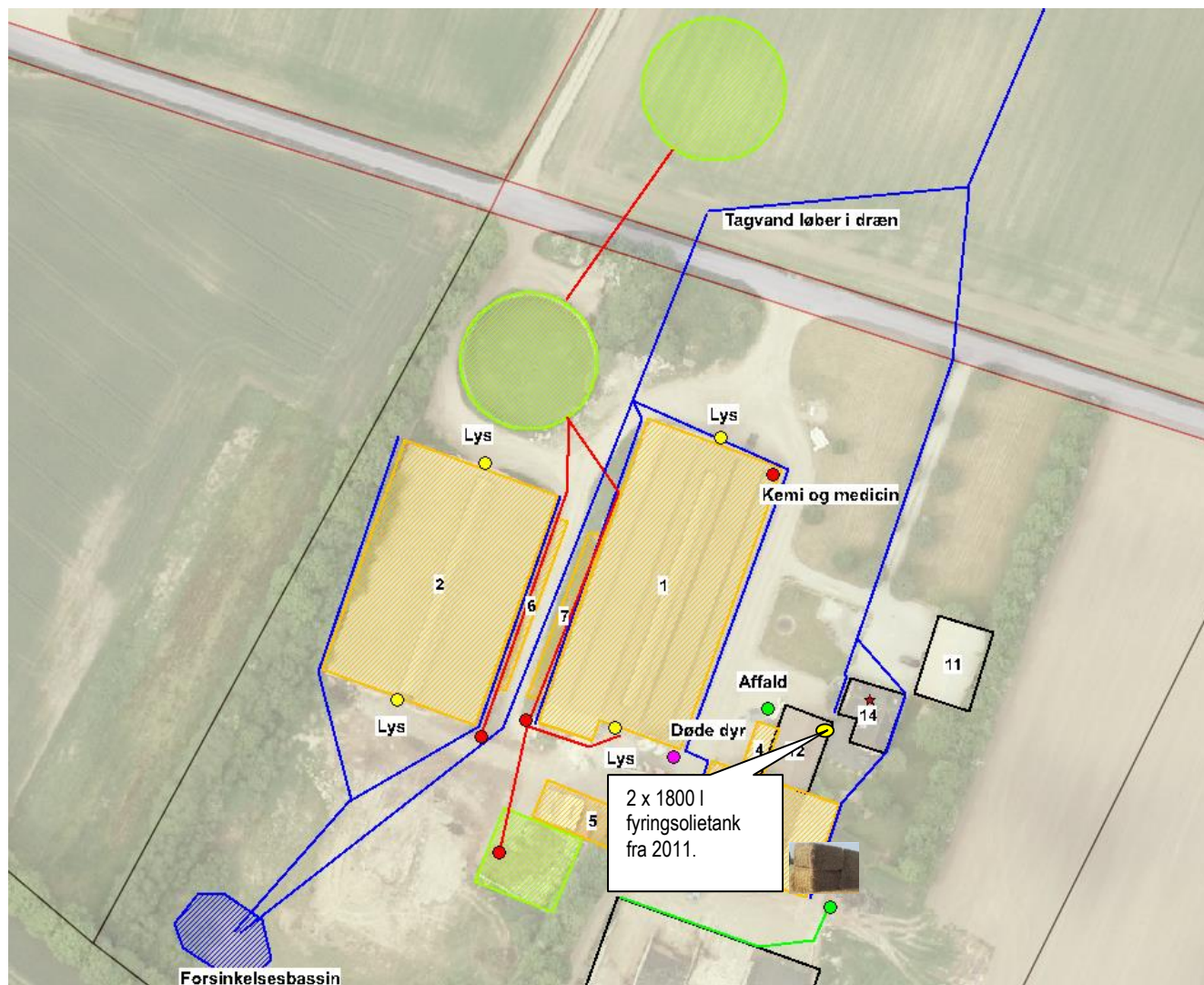


Halmballer



Dræn / vandløb / boring

## KEMIKALIE- OG OLIESPILD INSTRUKS



Ved større overløb af kemikalier og olie - **RING 112** og oplys:

- Navn, adressen og telefonnummer der ringes fra
- Hvad der er sket, hvad og hvor meget der er løbet ud
- Om der er risiko for forurening af vandløb og/eller drikkevand

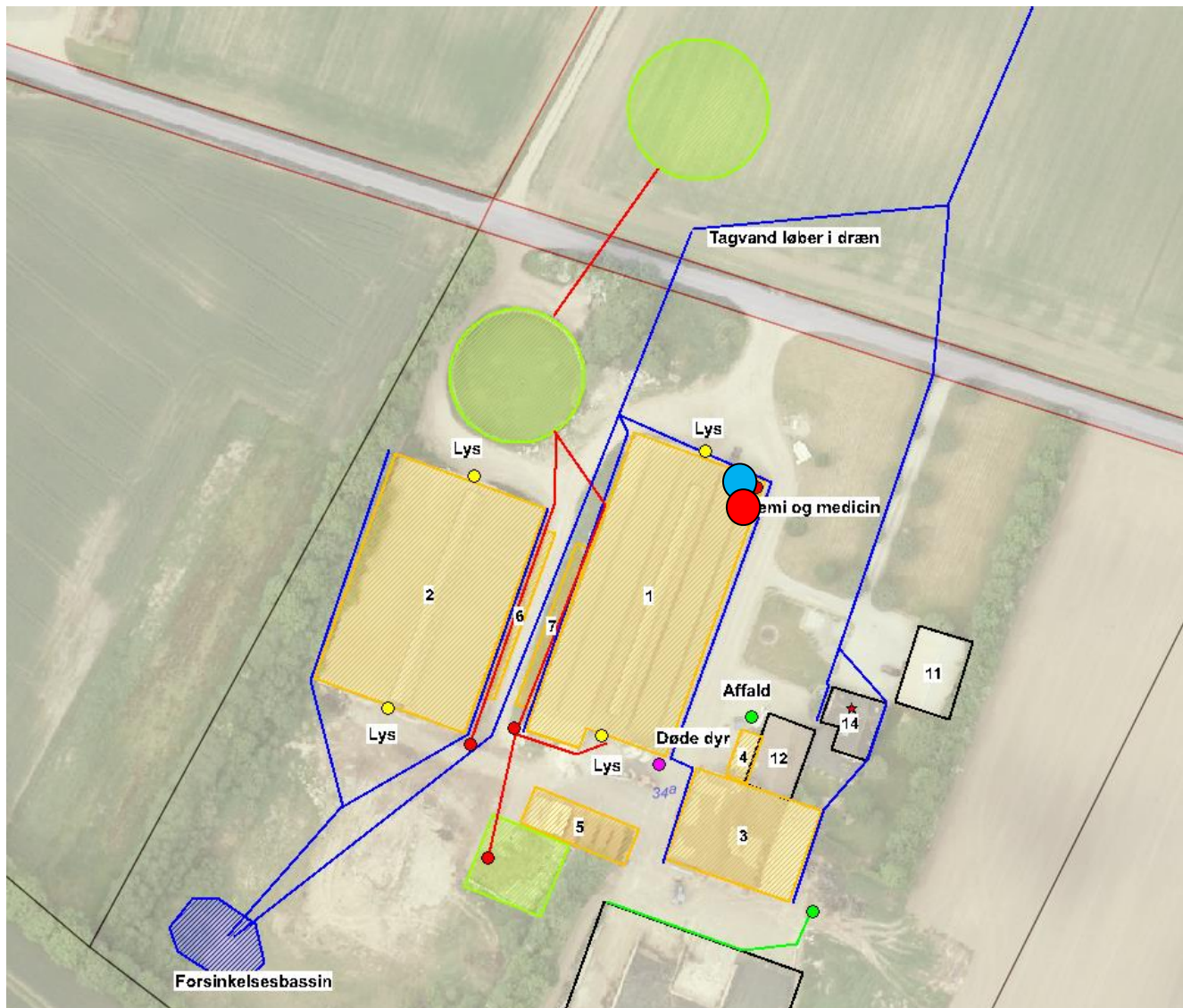


Savsmuld / halm / kattegrus



Olietanke

# STOPHANER / HOVEDAFBRYDERE



Stophane vand ●  
Hovedafbryder el ●