

Miljøgodkendelse af husdyrbruget beliggende på adressen Væggerskildevej 26, 6971 Spjald
9/9-2016

Returadresse
Land og Vand, Landbrug
Smed Sørensens Vej 1, 6950 Ringkøbing



Ringkøbing-Skjern Kommune

Sagsbehandler
Berith Bressendorff
Direkte telefon
9974 1781
E-post
Berith.bressendorff@rksk.dk

Dato
9. september 2016
Sagsnummer
15-048986

I/S Møller Kristensen
Væggerskildevej 26
6971 Spjald

Miljøgodkendelse

gældende for husdyrbruget på adressen
Væggerskildevej 26
6971 Spjald



Virksomhedens art:
Matrikel nr.:
Betegnelse:

Tilsynsmyndighed:
Kvalitetssikret af:

Kvægbrug
30o m.fl., Randbæk By, Brejning
Husdyrbrug omfattet af § 12 i Bekendtgørelse af
lov om miljøgodkendelse m.v. af husdyrbrug
Ringkøbing-Skjern Kommune
IMPL

Stamblad:

Bedriftens ejer og driftsansvarlig	I/S Møller Kristensen Jørgen Møller Kristensen Væggerskildevej 26 6971 Spjald	
Bedriftens adresse	Væggerskildevej 26 6971 Spjald	
Bedriftens miljøkonsulent	Heden og Fjorden Karen V. Thomasen Nupark 47 7500 Holstebro Fastnet telefon: 96296666 E-mail: kvt@hflc.dk	
Bedriftens matrikelnumre	1ac	Brejning Hgd., Brejning
	30o	Randbæk By, Brejning
	30x	Randbæk By, Brejning
	5c	Randbæk By, Brejning
	6c	Randbæk By, Brejning
	6v	Randbæk By, Brejning
Kommune	Ringkøbing-Skjern Kommune	
CVR-nr. / P-nr. / CHR-nr.	25855108 / 1008227795 / 54333	
Ejendomsnummer	7600034189	
Bedriftens betegnelse	Husdyrbrug omfattet af § 12 i Bekendtgørelse af lov om miljøgodkendelse m.v. af husdyrbrug	
Ansøgning nr.	82994 ver. 1 downloadet d. 9/12-2015	

Oplysninger om husdyrbruget:

Dyrehold	Nudrift		Ansøgt	
	Antal	DE	Antal	DE
Malkekøer (EMK 10120)	135	186,61	260	359,40
Kvier/stude (6-27 mdr.)	89	42,38		
Kvier/stude (24-25 mdr.)			10	6,04
Småkalve (0-6 mdr.)	26	7,03	62	16,75
Tyrekalve (40-55 kg)	73	0,72	130	1,27
I alt		236,74		383,46
Arealer		Ha		Ha
Ejet/forpagtet - udbringningsareal		-		149,45
Aftaleareal		-		0
Udbringningsareal i alt		-		149,45
Bygningsmæssige forhold	Kapacitet m³	Areal (m²)	Kapacitet m³	Areal (m²)
Eksisterende kostald med malkestald		700		700
Eksisterende kostald		2560		2560
Eksisterende gyllebeholder I	500		500	
Eksisterende gyllebeholder II	2000		2000	
Ensilageplads		1000		1000
Nye betonplads til kalvehytter				300
I alt	2500	4260	2500	4560

Tabellen på næste side er en oversigt over antallet af dyreenheder til udbringning på ejede/forpagtede, samt aftalearealer.

Fordelingen af husdyrgødning/dyreenheder:

	Væggerskildevej 26	Antal DE
Producerede gødning	Dybstrøelse	27,96
	Kvæggylle	355,50
	I alt	383,46
Overført til biogas	Biogasanlæg Videbæk	60
Til afsætning på ejede/forpag- tede arealer	Dybstrøelse	27,96
	Kvæggylle	295,50
	I alt	323,46

Staldanlæg med dyr, Ansøgt drift

Kategori	Staldsystem	Antal årsdyr	Antal DE	Indgangs vægt Eller Alder ind	Udgangs vægt Eller Alder ud	Antal sti- pladser/ Gram råprotein	Mælkeydelse (EKM)
Eksisterende stald – Kostald ved malkestald							
Malkekøer	Sengestald med spalter (kanal, bagskyld eller ringkanal)	29	40,09			161,30 g	10120
Eksisterende stald – Kostald Sengebåse m spalter							
Malkekøer	Sengestald med spalter (kanal, bagskyld eller ringkanal)	72	99,53			161,30 g	10120
Kvier/stude	Sengestald med spalter (kanal, bagskyld eller ringkanal)	5	3,02	24 mdr.	25 mdr.		
Eksisterende stald – Kostald sengebåse med fast gulv							
Malkekøer	Sengestald med fast gulv	154	212,87			161,30 g	10120
Eksisterende stald – Kalvestald							
Småkalve	Dybstrøelse (hele arealet)	15	4,05	0 mdr.	6 mdr.		
Eksisterende stald – Kostald dybstrøelse							
Malkekøer	Dybstrøelse (hele arealet)	5	6,91			161,30 g	10120
Småkalve	Dybstrøelse (hele arealet)	32	8,65	0 mdr.	6 mdr.		
Kvier/stude	Dybstrøelse (hele arealet)	5	3,02	24 mdr.	25 mdr.		
Eksisterende stald - Kalvehytter							
Tyrekalve	Dybstrøelse (hele arealet)	130	1,27	40 kg	55 kg	6 stipla.	
Småkalve	Dybstrøelse (hele arealet)	15	4,05	0 mdr.	6 mdr.		
I alt			383,47		-	-	-

Indholdsfortegnelse

Stamblad:.....	2
Oplysninger om husdyrbruget:.....	3
Fordelingen af husdyrgødning/dyreenheder:	4
Staldanlæg med dyr, Ansøgt drift.....	5
1. Meddelelse af miljøgodkendelse.....	9
Baggrund og kort resumé	9
Afgørelsen	9
2. Vilkår for miljøgodkendelsen	11
Generelt	11
Uheld og risici.....	11
Årsproduktion.....	12
Foder	12
Staldanlæg	12
Opbevaringsanlæg generelt.....	12
Gyllehåndtering	13
Transport.....	13
Restvand	13
Oplag af olie og medicin	13
Affald	13
Skadedyr	13
Lugt	14
Støjkluder.....	14
Lys.....	14
Støv	14
Udbringningsarealer	14
Bedst tilgængelige teknik / Renere teknologi	15
Tilsyn, kontrol og egenkontrol	15
Ophør.....	16
3. Formalia	17
Lovgrundlag	17
Høring og offentliggørelse	17
Klagevejledning	17
Udnyttelse	18
Bilag 1: Miljøredegørelsen	20

1.1 Projektets omfang:	20
1.2 Ikke teknisk resumé	20
1.3 Oplysninger om staldanlæg og besætning	21
1.4 Oplysninger omkring anlægget og ejendommen	23
1.5 Oplysninger om opbevaringsanlæg	26
1.6 Beregninger på anlæg	26
1.7 Oplysninger omkring arealer	28
1.8 Oplysninger om gødning	30
1.9 Beregninger på arealer	32
1.10 Opbevaringskapacitet	33
1.11 BAT (Bedst tilgængelige teknik)	34
Bilag 2: Miljøvurderingen	36
Vurdering af husdyrbrugets anlæg	36
Lokalisering	36
Generelle afstandskrav	36
Beskyttelseslinjer	36
Placering i landskabet	36
Særlige landskabelige områder:	37
Indretning	37
Dyrehold/Produktion	37
BAT-Bedste tilgængelige teknik	38
Alternative løsninger	41
Ophør	41
Drift	41
Håndtering af regnvand og restvand	41
Medicin, sprøjteudstyr, olie og brændstof	42
Håndtering og opbevaring af affald	42
Håndtering af unormale driftssituationer og uheld	42
Egenkontrol	42
Naboforhold	42
Lugt	42
Støj	43
Lys	43
Fluer og skadedyr	44
Støv	44
Transport	44
Ammoniakupåvirkning	44

Generel ammoniakreduktion	45
Ammoniak påvirkning af natur	45
Bilag IV-arter.....	48
Vurdering af husdyrbrugets arealer	49
Vandmiljø	49
Sædskilte	50
Kvælstofudvaskning til overfladevand	50
Fosforudvaskning til overfladevand	53
Grundvand.....	56
Natur i forhold til udbringningsarealerne	57
Konklusion	58
Bilag 3: Kommentarer	59
Beredskabsplan	59
Kompost til markstak	59
Støj.....	59
Bilag 4: Situationsplan, samlede anlæg	60
Bilag 5: Transportveje.....	62
Bilag 6: Udbringningsareal, Natur	63
Bilag 7: Udbringningsareal, Fosfor	64
Bilag 8: Udbringningsareal, Nitratklasser	65
Bilag 9: Udbringningsareal, Grundvand	66
Bilag 10: Udbringningsareal, Kulturmiljø.....	67
Bilag 11: Beredskabsplan	68
Bilag 12: Udtalelse fra Herning Kommune.....	76
Bilag 13: Afløbsplan.....	80

Copyright

Kortmateriale er gengivet af Ringkøbing-Skjern Kommune med tilladelse fra Kort- og matrikelstyrelsen.
Copyright Kort- og matrikelstyrelsen 1992 /KD.86.1033.

Luftfotos – Danmarks Digitale Ortofoto – er gengivet af Ringkøbing-Skjern Kommune med tilladelse fra Cowi. **DDO ©, Copyright COWI.**

1. Meddelelse af miljøgodkendelse

Baggrund og kort resumé

Baggrund

Ringkøbing-Skjern Kommune modtog den 9/12-2015 en ansøgning om miljøgodkendelse af husdyrbruget beliggende på adressen Væggerskildevej 26, 6971 Spjald.

Der er ikke tidligere meddelt miljøgodkendelse til husdyrbruget på Væggerskildevej 26, 6971 Spjald i henhold til husdyrloven.

Kort resumé

Ansøgningen om miljøgodkendelse omfatter hele husdyrbruget med tilhørende arealer, en udvidelse i husdyrbrugets antal af kvæg i de eksisterende bygninger, samt opførelse af en betonplads med afløb til kalvehytter. Betonpladsen ligger i tilknytning til de eksisterende bygninger.

Der afsættes husdyrgødning svarende til 323,46 DE på egne og forpagtede arealer og 60 DE til biogasanlæg.

Der anvendes følgende virkemidler til reducere udledninger af ammoniak, nitrat og fosfor:

- Skrabere i kostalden med sengebåse med spalter og kostalden med sengebåse med fast gulv
- Reducering af råprotein fra 163 til 161,3 gram råprotein pr. kg. fodertørstof

Udtalelse Herning Kommune

Nogle af husdyrbrugets arealer ligger i Herning Kommune og Herning Kommune har derfor i henhold til § 45 i Bekendtgørelse om tilladelse og godkendelse m.v. af husdyrbrug haft arealerne i høring. Herning Kommune har lavet en udtalelse til arealerne, der indgår i miljøgodkendelsen og som er beliggende i Herning Kommune (bilag 12). Herning kommune har stillet nedenstående vilkår, som ligeledes er at finde under 2. Vilkår for miljøgodkendelsen.

Herning Kommune stiller følgende vilkår til arealerne, der indgår i miljøgodkendelse af Væggerskildevej 26, 6971 Spjald og som er beliggende i Herning Kommune:

1. Udbringningsarealerne skal dyrkes med et K12 sædskifte, der danner grundlag for beregningerne.

Afgørelsen

Ringkøbing-Skjern Kommune meddeler hermed miljøgodkendelse af husdyrbruget på ejendommen matr. nr. 30o, Randbæk By, Brejning beliggende på adressen Væggerskildevej 26, 6971 Spjald. Afgørelsen meddeles i medfør af § 12 stk. 2 i Bekendtgørelse af lov om miljøgodkendelse m.v. af husdyrbrug og på de angivne vilkår.

Miljøgodkendelsen gælder hele husdyrbruget med tilhørende ejede/forpagtede arealer og omfatter en udvidelse i husdyrholdet fra 135 malkekøer (EMK 10120), 89 Kvier/stude (6-27 mdr.), 26 småkalve (0-6 mdr.) og 73 tyrekalve (40-55 kg) i alt svarende til 236,74 DE til 260 malkekøer (EMK 10120), 10 kvier/stude (24-25 mdr.), 62 småkalve (0-6 mdr.) og 130 tyrekalve (40-55 kg) i alt svarende til 383,46 DE i eksisterende bygninger, samt opførelse af

betonplads til kalvehytter med afløb. Miljøgodkendelsen omfatter alle arealer drevet under ejendommens CVR-nummer, hvoraf 149,45 ha er udbringningsarealer.

Afgørelse om miljøgodkendelse sker på baggrund af ansøgning skema nr. 82994, version 1, downloadet den 9/12-2015.

Afgørelsen om miljøgodkendelse af husdyrbruget meddeles på baggrund af, at Ringkøbing-Skjern Kommune vurderer, at ansøger har truffet de nødvendige foranstaltninger for at forebygge og begrænse forurening ved anvendelse af bedst tilgængelige teknik og at husdyrbruget i øvrigt kan drives på stedet, uden at påvirke omgivelserne på en måde, som er uforenelig med hensynet til naboer, landskab, natur og miljø.

Husdyrbruget skal indrettes og drives som beskrevet i ansøgningen, samt supplerende oplysninger, indkommet til Ringkøbing-Skjern Kommune i forbindelse med sagsbehandlingen, med mindre vilkårene i denne miljøgodkendelse og generel lovgivning, stiller skærpede krav.

Der gøres hermed opmærksom på, at miljøgodkendelsen ikke fritager fra krav om tilladelse, godkendelse, eller dispensation efter anden lovgivning, herunder Museumsloven. Eventuelt byggeri må først påbegyndes, når der ligger en særskilt tilladelse til igangsættelse af byggeriet.

Forholdet til museumsloven

Der gøres opmærksom på, at sten og jorddiger, der er omfattet af bestemmelserne i Museumsloven §29a, ikke må beskadiges eller sløjfes uden dispensation fra Ringkøbing-Skjern Kommune

Der foreligger særlige regler for jordbearbejdning omkring gravhøje bl.a. må der ikke foretages jordbehandling, gødes eller plantes (herunder også juletræer og lignende) inden for en afstand af 2 meter fra højens yderste kant jf. §29 f i museumsloven.

Information om diger og gravhøje kan findes på www.miljoportal.dk.

Vi anmoder om, at Ringkøbing-Skjern Kommune bliver orienteret, såfremt der sker ændringer i ejerforhold eller af driftsansvarlig.

2. Vilkår for miljøgodkendelsen

Konkrete bestemmelser i lovgivningen, som er generelt gældende for landbrug, er som hovedregel, ikke nævnt i denne miljøgodkendelse. Miljøgodkendelsen meddeles på de nedenstående vilkår.

Generelt

- 1) Husdyrbruget skal placeres, indrettes og drives i overensstemmelse med de oplysninger, der fremgår af ansøgningen og med de eventuelle ændringer, der fremgår af miljøgodkendelsen.
- 2) Miljøgodkendelsen skal være udnyttet inden 2 år fra meddelelsen af denne. Med "udnyttet" menes, at planlagt byggeri- og anlægsarbejde er iværksat og at arbejdet fortsætter og færdiggøres i et rimeligt tempo og skal være afsluttet inden for et år efter fristens udløb. Et påbegyndt byggeri kan således ikke afbrydes i en længere periode og derefter genoptages.

Byggeri i henhold til miljøgodkendelsen må godt foregå, selvom byggeriet ikke er påbegyndt, inden miljøgodkendelsen er udløbet, hvis der er indgået en retlig bindende kontrakt med en entreprenør. Denne kontrakt skal være underskrevet, inden miljøgodkendelsen udløber.

Den del af byggeriet i miljøgodkendelsen, som ikke er udnyttet inden 2 år efter at miljøgodkendelsen er meddelt, bortfalder.

- 3) De vilkår, der vedrører driften, skal være kendt af de ansatte, der er beskæftiget med den pågældende del af driften.
- 4) Drifts-, indretnings-, eller bygningsmæssige ændringer, skal anmeldes til kommunen inden de påbegyndes. Kommunen vurderer, om de aktuelle planer for ændring/udvidelse/renovering kan ske indenfor rammerne af denne miljøgodkendelse.
- 5) Inden miljøgodkendelsen af produktionsudvidelsen udnyttes, skal der foreligge en underskrevet kontrakt vedrørende afsætning af 60 DE kvæggylle til godkendt biogasanlæg i overensstemmelse med ansøgningens oplysninger.

Kopi af kontrakten skal fremsendes til tilsynsmyndighedens accept, inden miljøgodkendelsen må udnyttes. Alternativt skal det dokumenteres, at der er tilstrækkelige udbringningsarealer til rådighed for udvidelsen og disse arealer skal godkendes af kommunen.

Uheld og risici

- 6) Ved driftsuheld, hvor der opstår risiko for forurening af miljøet, er der pligt til at anmelde dette til tilsynsmyndigheden, Ringkøbing-Skjern Kommune den først kommende hverdag. Er der behov for øjeblikkelig indsats ringes 112. Senest 14 dage efter driftsuheld skal driftsansvarlig fremsende en skriftlig orientering, der beskriver uheldets omfang og indsatsen mod miljømæssige skader, samt beskriver forebyggende foranstaltninger, der begrænser risiko for nye uheld.
- 7) Ejendommens beredskabsplan/driftsforskrift skal til en hver tid være ajourført.

Årsproduktion

- 8) Den godkendte husdyrproduktion skal være jævnt fordelt over året.
- 9) Miljøgodkendelsen omfatter et dyrehold bestående af 260 malkekøer (EMK 10120), 10 kvier/stude, 62 småkalve (0-6 mdr.) og 130 tyrekalve (40-55 kg) i alt svarende til 383,46 DE.

Note:

(I tilfælde af kommende ændringer af dyreenhedsdefinitionerne skal det påpeges, at der ved fortolkning af en afgørelse skal anvendes den dyreenhedsdefinition, der var gældende på det tidspunkt, hvor godkendelsen blev givet).

Naturlige produktionsudsving er tilladt inden for de maksimale 383,46 DE.

Foder

- 10) Den samlede foderration til malkekøer (tung race) må i gennemsnit maksimalt indeholde 161,30 gram total råprotein pr.foderenhed på årsbasis.
- 11) Samtlige af husdyrbrugets malkekøer skal leve op til ovennævnte krav til fodring.
- 12) Andelen af græsmarksafgrøder skal være over 25 % af totalrationen af foderenheder. Vilkkåret gælder for alle malkekøerne inklusiv opdræt.

Dokumentation for opfyldelse af dette vilkår, skal fremgå af foderplaner, foderkontrol, eller en effektivitetskontrol og skal opbevares i 5 år

Staldanlæg

- 13) Kostalden med sengebåse med spalter og kostalden med sengebåse med fast gulv skal have skraber. Skraberne skal minimum køre hver fjerde time. Tværgange, som ikke skrubes automatisk, skal hver dag rengøres manuelt mindst 2-3 gange. Skraberanlægget skal forsynes med en timer med datalog eller lignende, der dokumenterer, at skraberen er i drift.
- 14) Skraberne skal være i drift året rundt. Anlægget skal vedligeholdes ved at følge fabrikantens vejledning herom. Eventuelle driftsstop skal indføres i en driftsjournal. Driftsjournalen skal opbevares i mindst 5 år og forevises på forlangende.

Opbevaringsanlæg generelt

Kompost- og ensilageopbevaring

- 15) Ensilage i markstakke, må højst være placeret på samme sted i 24 måneder. Der skal derefter gå 5 år, før de igen må placeres på samme sted.

- 16) Ved etablering af kompost og ensilage i markstakke skal tidspunkt og placering noteres på et kortbilag i driftsjournalen.

Beholdere til flydende husdyrgødning

- 17) Opbevaringskapaciteten skal være mindst 9 mdr.

Gyllehåndtering

- 18) Håndtering af gylle skal foregå under opsyn og eventuelt spild skal straks opsamles.

Transport

- 19) Transport af husdyrgødning skal som udgangspunkt forgå af de på bilag 5 angivne veje.

Restvand

- 20) Vask af landbrugsmaskiner og redskaber skal ske på fast vaskeplads med bortledning af vaskevandet til opsamlingsbeholder. Alternativt kan vask af landbrugsmaskiner ske på udbringningsarealerne.

Oplag af olie og medicin

- 21) Eventuelt spild af olie skal straks opsamles af velegnet absorptionsmateriale – eks. kattegrus.
- 22) Spildolie skal opbevares på en sådan måde, at der ikke opstår risiko for forurening.
- 23) Medicin skal opbevares forsvarligt og utilgængeligt for uvedkommende.

Affald

- 24) Affald skal opbevares og bortskaffes, efter kommunens til en hver tid gældende affaldsbekendtgørelse.

Skadedyr

- 25) Der skal på ejendommen foretages effektiv fluebekæmpelse - som minimum i overensstemmelse med de nyeste retningslinjer fra Statens Skadedyrlaboratorium.
- 26) Opbevaring af foder skal ske på en sådan måde, at der ikke opstår risiko for tilhold af skadedyr (rotter m.v.). På forlangende skal indgås kontrakt med autoriseret rottebekæmpelsesfirma.

Lugt

- 27) Såfremt tilsynsmyndigheden vurderer, at der opstår væsentlige lugtgener, der vurderes at være væsentlig større end grundlaget for miljøgodkendelsen, kan kommunen kræve, at der skal indgives og gennemføres projekt for afhjælpende foranstaltninger.

Støjklider

- 28) Husdyrbrugets bidrag til støjbelastningen i omgivelserne må ikke overstige værdier, angivet i nedenstående tabel (se bilag 3 ved dokumentation), målt ved nabobeboelser, eller deres opholdsarealer:

Mandag-fredag kl. 7-18 Lørdag kl. 7-14	Alle dage kl. 18-22 Lørdag kl. 14-18 Søn- og helligdag Kl. 7-18	Alle dage kl. 22-7	Alle dage kl. 22-7 Maksimal værdi
55 dB(A)	45 dB(A)	40 dB(A)	55 dB(A)

- 29) Husdyrbruget skal for egen regning dokumentere, at støjvilkår overholdes, hvis tilsynsmyndigheden finder det påkrævet. Kravet om dokumentation af støjforholdene kan højst fremsættes en gang årligt, med mindre den seneste kontrol viser, at støjvilkår ikke kan overholdes.

Viser kontrolmålingen en overskridelse af de fastsatte støjgrænser, kan tilsynsmyndigheden kræve, at der iværksættes støjreducerende tiltag.

Lys

- 30) Driften må ikke medføre væsentlige lysgener for de omkringboende.
- 31) Såfremt tilsynsmyndigheden vurderer, at bedriften giver anledning til væsentlige lysgener, skal bedriften lade udarbejde en handlingsplan og derefter gennemføre denne. Handlingsplanen skal godkendes af tilsynsmyndigheden.

Støv

- 32) Driften må ikke medføre støvgener uden for ejendommens eget areal, som af tilsynsmyndigheden skønnes at være væsentlige.
- 33) Fodersiloer skal indrettes således, at støvgener i forbindelse med indblæsning af foder undgås, f.eks. med melcykloner, eller anden støvbegrænsende foranstaltninger.

Udbringningsarealer

- 34) Husdyrbrugets husdyrgødning må udbringes på de udbringningsarealer, der er angivet på bilagene 6 til 10.

- 35) På husdyrbrugets udbringningsarealer, må der i alt udbringes kvæggylle/dybstrøelse med maksimalt 4811,08 kg P/år og 31309,02 kg N/år i alt svarende til 2,16 DE/ha. Ønskes der udbragt husdyrgødning med et samlet større indhold af fosfor og/eller kvælstof, skal kommunen godkende det.
- 36) I perioder, hvor udbringningsarealerne ikke tilføres den maksimale mængde husdyrgødning, må der suppleres med anden organisk gødning, f.eks. affaldsprodukter til jordbrugsformål under forudsætning af,
- at kvælstoftabet fra markerne ved anvendelse af anden organisk gødning ikke overstiger det kvælstoftab, der vil være ved den godkendte drift.
 - at den udbragte mængde fosfor ved anvendelse af anden organisk gødning, ikke overstiger den udbragte mængde fosfor ved den godkendte drift.
 - at reglerne, i den til enhver tid gældende bekendtgørelse om anvendelse af affaldsprodukter til jordbrugsformål, er overholdt.

Der skal indsendes dokumentation herfor, i forbindelse med anvendelsen af anden organisk gødning.

- 37) Ønskes udbringningsarealet ændret, skal det anmeldes til kommunen inden planårets begyndelse den 1.august. Kommunen vurderer herefter om udbringningen af husdyrgødning vil påvirke de nye arealer væsentligt.
- 38) Ønskes mark 1-1 og 9-0 drænet/grøftet, skal det forinden anmeldes til Kommunen, der vurderer, hvorvidt dræningen/grøftningen kan finde sted inden for rammerne af denne miljøgodkendelse.
- 39) Udbringning af husdyrgødning skal ske i overensstemmelse med god landmandspraksis, således at lugtgener begrænses. Såfremt god landmandspraksis ikke efterleves, kan tilsynsmyndigheden meddele påbud med henblik på at sikre, at god landmandspraksis overholdes.
- 40) Udbringning af husdyrgødning må ikke foretages, når jorden er mættet med vand, oversvømmet, frosen, eller dækket af sne, eller forud for varslede kraftige regnskyl/store nedbørsmængder.

Bedst tilgængelige teknik / Renere teknologi

- 41) Ved den næste gennemgribende reovering eller revurdering af de enkelte staldafsnit skal der anvendes teknologier, der af kommunalbestyrelsen anses for værende bedst tilgængelige teknologier.

Tilsyn, kontrol og egenkontrol

- 42) Dokumentation i form af logbog, kvitteringer, sædskifte- og gødningsplaner, opbevaringsaftaler, forpagtnings- og overførelsesaftaler (af mindst 1 års varighed) opbevares i mindst 5 år og forevises tilsynsmyndighed efter anmodning.
- 43) Efter tilsynsmyndighedens anmodning skal der forevises beregninger for, at de niveauer for ammoniakemission fra stald og lager, ammoniakdeposition, nitratudvaskning til overfladevand, nitratudvaskning til grundvand, fosforoverskud fra bedriften og lugtgeneafstande fra staldanlæg, der ligger til grund for miljøgodkendelsen, er

overholdt. Hvis forudsætningerne for miljøgodkendelsen ændres, skal der foretages nye beregninger af gene- og miljøpåvirkningen.

- 44) Foderplaner skal indeholde oplysninger om indholdet af råprotein i fodret.
- 45) Hvert parti eller slæt af grovfodermidler, der udgør mere end 10 % af FE/ko/dag, skal analyseres for indholdet af råprotein, AAT og PBV. Dette gælder dog ikke frisk græs i sommerperioden. Analyserne skal foretages af akkrediteret laboratorium.
- 46) Endagsfoderkontrol (EFK) skal foretages fire gange om året. I forbindelse med endagsfoderkontrollen skal indholdet af råprotein, AAT og PVB beregnes for alle fodermidler.
- 47) Foderplaner, analyser og resultater fra endagsfoderkontrollen, samt indlægs- og følgesedler skal opbevares i fem år og forevises på tilsynsmyndighedens forlangende

Ophør

- 48) Ved ophør af driften, skal der træffes de nødvendige foranstaltninger for at undgå forureningsfare og for at bringe stedet tilbage i tilfredsstillende tilstand. Bl.a. skal stoffer, der kan forurene jord, grundvand og overfladevand, samt affald bortskaffes, efter gældende regler.
- 49) Kommunen kan kræve, at tiloversblevne bygninger, gyllebeholdere m.v. skal nedrives, såfremt de ikke efterfølgende, skal anvendes til andet formål og såfremt de ved syn og skøn, vurderes misligholdt.

Efter landzonebestemmelserne jf. planlovens §§ 37 og 38 kan overflødige driftsbygninger tages i brug til en række formål, uden egentlig kommunal godkendelse, altså alene efter anmeldelse.

Herning Kommune stiller følgende vilkår til arealerne, der indgår i miljøgodkendelse af Væggerskildevvej 26, 6971 Spjald og som er beliggende i Herning Kommune:

1. Udbringningsarealerne skal dyrkes med et K12 sædskifte, der danner grundlag for beregningerne.

3. Formalia

Lovgrundlag

Miljøgodkendelsen er givet på nedenstående lovgrundlag fra Miljøministeriet (inklusive eventuelle ændringer til den anførte lovgivning, der gælder på godkendelsestidspunktet).

Der gøres opmærksom på, at ansøger selv har ansvar for at indhente nødvendige godkendelser/tilladelser i henhold til anden lovgivning.

- Bekendtgørelse af lov om miljøgodkendelse m.v. af husdyrbrug, nr. 442 af 13. maj 2016 (Husdyrloven).
- Bekendtgørelse om tilladelse og godkendelse m.v. af husdyrbrug nr. 44 af 11. januar 2016 (Husdyrbekendtgørelsen).
- Bekendtgørelse om erhvervsmæssigt dyrehold, husdyrgødning, ensilage m.v. nr., nr. 1318 af 26. november 2015 (Husdyrgødningsbekendtgørelsen).
- Bekendtgørelse af lov om naturbeskyttelse, nr. 1578 af 8. december 2015 (Naturbeskyttelsesloven).
- Bekendtgørelse om udpegning og administration af internationale naturbeskyttelsesområder samt beskyttelse af visse arter nr. 188 af 26. februar 2016.
- Bekendtgørelse om affald, nr. 1309 af 18. december 2012 (Affaldsbekendtgørelsen).
- Bekendtgørelse om indretning, etablering og drift af olietanke, rørsystemer og pipelines nr. 1611 af 10. december 2015 (Olietankbekendtgørelsen).

Høring og offentliggørelse

Ansøgningsmaterialet har været offentliggjort på Ringkøbing-Skjern Kommunes hjemmeside www.rksk.dk/om-kommunen/annoncering/landbrug fra den 18/12 2015 til den 8/1 2016, hvor der ikke er indkommet bemærkninger til det ansøgte.

Udkastet til miljøgodkendelsen har været i 6 ugers høring hos ansøger, konsulent og naboer fra 22. juli 2016 til 2. september 2016, hvor der ikke er indkommet bemærkninger til det ansøgte.

Afgørelse om miljøgodkendelse vil blive offentliggjort den 9. september 2016 på Ringkøbing-Skjern Kommunes hjemmeside på www.rksk.dk/om-kommunen/annoncering/landbrug.

Klagevejledning

I henhold til Bekendtgørelse af lov om miljøgodkendelse m.v. af husdyrbrug kapitel 7, kan der klages over miljøgodkendelsen af ansøgeren, Miljøministeriet, samt enhver, der må antages, at have en individuel væsentlig interesse i sagens udfald. Der kan desuden klages af de myndigheder og organisationer, der angivet i lovens § 85-87.

Ved klage kan Natur- og Miljøklagenævnet bestemme, at klagen har opsættende virkning på udnyttelsen. Udnyttelse af miljøgodkendelsen i klageperioden og imens eventuel klage behandles sker på eget ansvar.

Ansøgeren vil få besked, hvis der klages over afgørelsen.

Når du klager, skal du betale et gebyr på kr. 500. Klagegebyret tilbagebetales, hvis du får helt, eller delvis medhold i din klage, hvis den påklagede afgørelse ændres, eller ophæves, eller klagen afvises som følge af overskredet frist, manglende klageberettigelse, eller fordi klagen ikke er omfattet af klagenævnets kompetence.

Ønskes afgørelsen prøvet ved domstolene, skal søgsmål ifølge § 90 i Bekendtgørelse af lov om miljøgodkendelse m.v. af husdyrbrug være anlagt inden 6 måneder efter, at sagen er offentliggjort.

Klagefristen er 4 uger og regnes fra datoen for offentliggørelsen. Klagen skal være modtaget og registreret senest den 7. oktober 2016.

Indsendelse af klage

Det er obligatorisk for klager at bruge Natur- og Miljøklagenævnets digitale klageportal, med mindre du har fået en tilladelse fra Natur- og Miljøklagenævnet, der fritager dig for at anvende den digitale klageportal. I nedenstående tekst kan du se, hvordan du skal bruge den digitale klageportal.

Digital Klageportal

Hvis du ønsker at klage over denne afgørelse, kan du klage til Natur- og Miljøklagenævnet. Du klager via Klageportalen. Du kan finde et link på forsiden af www.nmkn.dk. Klageportalen ligger på www.borger.dk og www.virk.dk. Du logger på www.borger.dk eller www.virk.dk, typisk med NEM-ID. Klagen sendes gennem Klageportalen til den myndighed, der har truffet afgørelsen. En klage er indgivet, når den er tilgængelig for myndigheden i Klageportalen. Du betaler klagegebyret med betalingskort i Klageportalen.

Anmodning om fritagelse for indsendelse via klageportal

Natur- og Miljøklagenævnet skal som udgangspunkt afvise en klage, der ikke er indsendt via Klageportalen. Hvis du ønsker at blive fritaget for at bruge Klageportalen, skal du sende din klage og en begrundet anmodning til Ringkøbing-Skjern Kommune, Smed Sørensen Vej 1, 6950 Ringkøbing. Ringkøbing-Skjern Kommune videresender herefter anmodningen til Natur- og Miljøklagenævnet, som træffer afgørelse om, hvorvidt din anmodning kan imødekommes.

Hjælp til klage

Natur- og Miljøklagenævnet stiller i et vist omfang en supportfunktion til rådighed ved oprettelse af en klage. Supportfunktionen kan kontaktes pr. tlf.: 7254 1101 eller på mail: nmkn@nmkn.dk. De kan kontaktes på følgende tidspunkter: man.-tors. 10.00-15.00, fre. 10.00-14.00.

Udnyttelse

Miljøgodkendelsen bortfalder, såfremt den ikke er udnyttet inden 2 år fra meddelelse af miljøgodkendelsen, jævnfør vilkår 2.

Hvis miljøgodkendelsen ikke har været helt, eller delvis udnyttet i 3 på hinanden følgende år, bortfalder den del af miljøgodkendelsen, som ikke har været udnyttet i de seneste 3 år.

Med denne miljøgodkendelse følger 8 års retsbeskyttelse.

Husdyrbrugets miljøgodkendelse skal, jf. § 40 i Bekendtgørelse om tilladelse og godkendelse m.v. af husdyrbrug, regelmæssigt og mindst hvert 10. år tages op til revurdering. Den første

revurdering skal dog foretages senest, når der er forløbet 8 år. Første revurdering vil derfor blive påbegyndt i 2024.

På vegne af Teknik- og Miljøudvalget



Ivan Thesbjerg
Fagleder
Land og Vand, Landbrug
Ringkøbing-Skjern Kommune



Berith Bressendorff
Miljømedarbejder
Land og Vand, Landbrug
Ringkøbing-Skjern Kommune

Kopi af udkast til miljøgodkendelse er sendt til:

Ansøger:

- I/S Møller Kristensen, Væggerskildevej 26, 6971 Spjald

Konsulent:

- Karen V. Thomasen, e-mail: kvt@hfllc.dk

Ejere af nærmeste ejendomme/arealer:

Henrik Møller Kristensen	Væggerskildevej 24	6971	Spjald
Mette Klejnstrup Kristensen	Væggerskildevej 24	6971	Spjald
Jørgen Møller Kristensen	Væggerskildevej 26	6971	Spjald
Didde Kidmose Kristensen	Væggerskildevej 26	6971	Spjald
Bente Kjærgaard	Trehøjevej 41	7480	Vildbjerg
Mads Rudmose	Gl Kirkevej 15	7400	Herning

Kopi af udkast til miljøgodkendelse er også sendt i høring hos nedenstående:

Kopi af miljøgodkendelsen er sendt til:

- Konsulent Karen V. Thomasen, e-mail: kvt@hfllc.dk
- Ringkøbing-Skjern museum, Arkæologisk Afdeling v/Torben Egebjerg, e-mail: post@arkvest.dk
- Det økologiske Råd, 2200 København N, e-mail: husdyr@ecocouncil.dk
- Dansk Ornitologisk Forening, e-mail: natur@dof.dk, ringkoebing-skjern@dof.dk
- Sundhedsstyrelsen, Lyseng Allé 1, 8270 Høbjerg, e-mail: senord@sst.dk
- Ferskvandsfiskeriforeningen for Danmark, Vormstrupvej 2, 7540 Haderup, e-mail: nb@ferskvandsfiskeriforeningen.dk
- Danmarks Naturfredning, Masnedøgade 20, 2100 København Ø, e-mail: dn@dn.dk
- Danmarks Naturfredningsforenings Lokalkomité for Ringkøbing-Skjern Kommune, e-mail: dnringskoebing-skjern-sager@dn.dk
- Danmarks Sportsfiskerforbund, Skyttevej 4, 7182 Bredsten, e-mail: post@sportsfiskerforbundet.dk
- Danmarks Sportfiskerforbund, e-mail: lbt@sportsfiskerforbundet.dk,
- Friluftsrådet Midt-Vest, e-mail: midtvestjylland@friluftsradet.dk

Bilag 1: Miljøreddegørelsen

Oplysninger om husdyrbrugets indretning og drift stammer fra ansøgningen om miljøgodkendelse, samt fra supplerende oplysninger, indhentet efter modtagelsen af ansøgningen.

Der er, ifølge ansøgningen, anvendt skema nr.82994, version 1, downloadet den 9/12 2015.

1.1 Projektets omfang:

Godkendelsens omfang

Der ønskes en udvidelse i eksisterende stalde. Desuden planlægges en ny betonplads med afløb til kalvehytter i umiddelbar tilknytning til staldene.

Besætningen ønskes udvidet fra 135 køer, 26 småkalve, 89 kvier (6-27 mdr) og 73 tyrekalve (40-55kg) til 260 køer, 62 småkalve, 10 kvier (24-25 mdr) og 130 tyrekalve (40-55 kg). Dette er en udvidelse fra 236,73 DE til 383,47 DE.

Der anvendes egne arealer samt leveres til biogasanlæg.

Projektets datoer

Udvidelse påbegyndes så hurtigt som muligt, men udvides løbende med eget opdræt.

Tidligere godkendelser

Sidste tilladelse er en VVM-screening fra april 2004.

Biaktiviteter

Ingen biaktiviteter

Husdyrbrugets ophør

I tilfælde af ophør følges de til den tids gældende regler.

Rester af foder og husdyrgødning fjernes og der gøres grundigt rent.

1.2 Ikke teknisk resumé

Kvægbruget på Væggerskildevej 26 ønskes udvidet fra 135 køer, 26 småkalve, 89 kvier (6-27 mdr) og 73 tyrekalve (40-55kg) til 260 køer, 62 småkalve, 10 kvier (24-25 mdr) og 130 tyrekalve (40-55 kg). Dette er en udvidelse fra 236,73 DE til 383,47 DE.

Udvidelsen foregår i eksisterende stalde og der er derfor ingen landskabelige forandringer.

Der er 149,45 ha i udspretningsareal. Derudover afsættes gylle til biogasanlæg.

Dyretrykket bliver på 2.16 DE/ha.

Kravene til N, P, Ammoniak og lugt er overholdt.

Der forventes ikke gener for omkringboende i form af fluer, støv og støj.

Der er vedhæftet bilag over transporter m.m.

1.3 Oplysninger om staldanlæg og besætning

Stald anlæg med dyr, Nudrift

Kategori	Staldsystem	Antal årsdyr	Antal DE	Indgangs vægt Eller Alder ind	Udgangs vægt Eller Alder ud	Antal sti- pladser/ Gram råprotein	Mælkeydelse (EKM)
Eksisterende stald – Kostald ved malkestald							
Malkekøer	Sengestald med spalter (kanal, bagskyld eller ringkanal)	25	34,56			163 g	10120
Eksisterende stald – Kostald Sengebåse med spalter							
Malkekøer	Sengestald med spalter (kanal, bagskyld eller ringkanal)	34	47,00			163 g	10120
Kvier/stude	Sengestald med spalter (kanal, bagskyld eller ringkanal)	29	13,81	6 mdr.	27 mdr.		
Eksisterende stald – Kostald sengebåse med fast gulv							
Malkekøer	Sengestald med fast gulv	74	102,29			163 g	10120
Kvier/stude	Sengestald med fast gulv	60	28,57	6 mdr.	27 mdr.		
Eksisterende stald - Kalvestald							
Småkalve	Dybstrøelse (hele arealet)	26	7,03	0 mdr.	6 mdr.		
Eksisterende stald – Kostald dybstrøelse							
Malkekøer	Dybstrøelse (hele arealet)	2	2,76			163 g	10120
Eksisterende stald - Kalvehytter							
Tyrekalve	Dybstrøelse (hele arealet)	73	0,72	40 kg	55 kg	3	
I alt					-	-	-

Staldanlæg med dyr, Ansøgt drift

Kategori	Staldsystem	Antal årsdyr	Antal DE	Indgangs vægt Eller Alder ind	Udgangs vægt Eller Alder ud	Antal sti- pladser/ gram råprotein	Mælkeydelse (EKM)
Eksisterende stald – Kostald ved malkestald							
Malkekøer	Sengestald med spalter (kanal, bagskyld eller ringkanal)	29	40,09			161,30 g	10120
Eksisterende stald – Kostald Sengebåse m spalter							
Malkekøer	Sengestald med spalter (kanal, bagskyld eller ringkanal)	72	99,53			161,30 g	10120
Kvier/stude	Sengestald med spalter (kanal, bagskyld eller ringkanal)	5	3,02	24 mdr.	25 mdr.		
Eksisterende stald – Kostald sengebåse med fast gulv							
Malkekøer	Sengestald med fast gulv	154	212,87			161,30 g	10120
Eksisterende stald – Kalvestald							
Småkalve	Dybstrøelse (hele arealet)	15	4,05	0 mdr.	6 mdr.		
Eksisterende stald – Kostald dybstrøelse							
Malkekøer	Dybstrøelse (hele arealet)	5	6,91			161,30 g	10120
Småkalve	Dybstrøelse (hele arealet)	32	8,65	0 mdr.	6 mdr.		
Kvier/stude	Dybstrøelse (hele arealet)	5	3,02	24 mdr.	25 mdr.		
Eksisterende stald - Kalvehytter							
Tyrekalve	Dybstrøelse (hele arealet)	130	1,27	40 kg	55 kg	6 stipla.	
Småkalve	Dybstrøelse (hele arealet)	15	4,05	0 mdr.	6 mdr.		
I alt			383,47		-	-	-

1.4 Oplysninger omkring anlægget og ejendommen

Lokalisering

Ejendommen er placeret i et typisk landbrugsområde.

Der er en del §3 beskyttet natur indenfor 1000 m fra ejendommen, såsom moser, enge og søer. Der er også potentielle ammoniakfølsomme skove indenfor 1000 m fra ejendommen.

Der er ingen §7 natur tæt på ejendommen - eller Natura 2000 områder.

Der er en kirke ca. 700 m øst for ejendommen. Arealet rundt om kirken er fredet.

Der er et fredet egekrat ca. 1000 m syd for ejendommen.

Faste afstandskrav

- 1) 25 m til ikkealmene vandforsyningsanlæg. - *ca. 150 m mod øst*
- 2) 50 m til almene vandforsyningsanlæg. - ??
- 3) 15 m til vandløb (herunder dræn) og søer, jf. dog stk. 2. - *ca. 60 m mod nord*
- 4) 15 m til offentlig vej og privat fællesvej. - *ca. 290 m mod øst er Væggerskildevej*
- 5) 25 m til levnedsmiddelvirksomhed. - ??
- 6) 15 m til beboelse på samme ejendom. - *ca. 25 m*
- 7) 30 m til naboskel. - *ca. 180 m mod syd*
- 8) 50 m til naboebeboelse - *ca. 320 m mod øst*
- 9) afstand til byzone - *ca. 2500 m mod vest (Spjald)*
- 10) afstand til samlet bebyggelse - *ca. 2500 m mod vest (Spjald)*

Landskab og planforhold

Ejendommen er beliggende i et typisk landbrugsområde med flere andre landbrug.

Ingen landskabelig påvirkning da udvidelsen foregår i eksisterende stalde.

Energiforbrug på anlæg

Energiforbruget er i dag ca. 85.000 kWh. Det forventes at det stiger til ca. 160.000 kWh.

Dieselforbruget er i dag ca. 17.000 l og vil stige til ca. 20.000 l.

Energiteknologi på anlæg

Pladekøler, som nedsætter kølingens driftstid.

Varmegenindvinding, der sikrer varmt vand og delvist opvarmning af stuehuset.

Naturlig ventilation.

Dæmpet natbelysning.

Vandforbrug

Der er egen boring.

Normtallene viser ca. 5.000 m³ i dag. Efter udvidelsen stiger det til ca. 9.000 m³ - tallene er drikkevand og vand til rengøring i malkestald.

Vandteknologi på anlæg

Der tjekkes løbende for evt. lækager og der sørges for en hurtig reparation for at minimere vandspildet.

Største vandmængde anvendes til drikkevand.

Management

Der udarbejdes mark- og gødningsplan efter gældende lovkrav.

Der udarbejdes sprøjtejournal.

Der udarbejdes logbog over gylletankene.

Mælkekøleanlægget kontrolleres en gang om året af et autoriseret kølefirma.

Ejerne sørger for at være faglig ajourførte via kurser, faglitteratur og anden opdatering.

Rengøring og desinficering

Rengøring af malkestalden foretages hver dag.

Staldene rengøres som sådan ikke.

Fast affald

Støj

Miljøgodkendelse af husdyrbruget beliggende på adressen Væggerskildevej 26, 6971 Spjald 9/9-2016

Støj i malkestalden i forbindelse med malkningen tidlig morgen og sen eftermiddag.
Foder indblæses i silo ved malkestalden - dette sker oftest indenfor normal arbejdstid.
Støj fra transportere, der også fortrinsvis er indenfor normal arbejdstid, men der er spidsbelastningsperioder og weekend-arbejde.
Kompressor i teknikrum.
Ingen ventilationsanlæg eller korn tørringsanlæg.

Beskrivelse af driftsperiode

Se ovenfor

Beskrivelse af støjtiltag

se ovenfor

Lys

Der er få udendørs lys, som ikke generer naboer, da der er forholdsvis langt til naboer og større veje.
Der er dæmpet natbelysning i staldene - ca. 5 % af den totale belysning. Dette styres via skumringssensor.

Fluer og skadedyr

Generel beskrivelse skadedyr

Der sørges generelt for oprydning/rengøring, så der ikke efterlades foderrester m.m. som kan være tilholdssted for skadedyr.

Beskrivelse af gener fra fluer

Flueplager holdes nede ved hyppig udmugning i kalvebokse samt anvendelse af fluebekæmpelsesmidler, såsom Neporex.

Beskrivelse af rottebekæmpelse

Bekæmpes af Nomus.

Støv

Støv kan forekomme i forbindelse med håndtering af halm, men dette vil kun være af absolut lokal karakter og kan ikke genere omgivelserne.

Transport

Transportruter er angivet i separat bilag.

Antallet af transportere fremgår af nedenstående, angivet som Før/Efter:

Husdyrgødning	300 /450, hvoraf hovedparten foregår på interne veje
Handelsgødning	10/12
Mælketransport	182
Foder fra foderstof	12/18
Grovfoder	300/400, hvoraf hovedparten foregår på interne veje
Diesel	7/8
Husdyr til/fra ejendom	12/15
Dyrlæge	24/24
DAKA	10/12

Restvand

Beskrivelse af mængde af restvand

Vand fra malkestald ledes i gyllekanaler og tank. Mængden er ca. 1.300 m³.
Vask af maskiner 25 m³ til gylletank.
Vand fra ensilagepladser afledes til gylletank - ca. 700 m³.
Vand fra befæstet areal ved kalvehytter - ca. 240 m³, der afledes til gylletank.

Beskrivelse af tilledning af restvand

Se ovenfor

Beskrivelse af afledning af restvand

Se ovenfor

Affald og kemikalier

Beskrivelse af døde dyr

Døde dyr anmeldes straks til DAKA.

Beskrivelse af fast affald

Affald består bl.a. af:

Papirssække - i alt ca. 365 før og 400 efter. De opbevares i lade indtil levering på genbrugspladsen.

Jern, der afleveres til skrothandleren

Plastik fra ensilagepladsen - i alt 800 kg før og 1500 kg efter. Det afhentes af vognmand og bringes til genbrugspladsen.

Beskrivelse af kemikalier generelt

Kemikalier opbevares ikke på denne ejendom.

Ingen spildolie.

Tømte medicinglas afleveres i dagrenovation.

Brugte kanyler opbevares i kanylespand og afleveres på losseplads.

Rengøringsmidler til malkeanlæg/rum opbevares i to tønder á 200 l.

Beskrivelse af pesticider

Ingen

Beskrivelse af oliekemikalier

Dieseltank på 1200 l, overjordisk fra 1993 er placeret i vest enden af kostalden.

Beskrivelse af øvrige kemikalier

Ingen

Beskrivelse af egenkontrol

Logbog over gylletanke.

Sprøjtejournal.

Risici

Se beredskabsplan.

Hvis gylletanken springer læk vil gyllen løbe mod sydøst mod bæk og gamle brunkulslejr, men pga. afstand, hældning og potentielle mængder forventes det ikke at det vil nå så langt.

Opbevaring af foder og ensilage

Ensilage opbevares på ensilageplads samt i markstak.

Andet foder opbevares i vestenden af kostald eller i fodersiloer ved malkestald.

Mængderne af foder er følgende:

Græs ensilage stiger fra ca. 350.000 FE til ca. 650.000 FE.

Majs ensilage stiger fra ca. 400.000 FE til 750.000 FE

Korn stiger fra ca. 1.500 tdr til ca. 2.500 tdr.

Kraftfoder stiger fra ca. 300 til 500 tons.

Halmforbruget er uændret ca. 300 bigballer á 500 kg.

1.5 Oplysninger om opbevaringsanlæg

	Gyllebeholder I*		Gyllebeholder II*		Markstak**	
	Nudrift	Ansøgt	Nudrift	Ansøgt	Nudrift	Ansøgt
Dimension (dybde x diameter)	4m x 13m	4m x 13m	4m x 25m	4m x 25m		
Lagerandel flydende i procent	20%	7%	80%	28%	80%	80%
Lagerandel fast i procent						
Opbevaringskapacitet	500 tons	500 tons	2000 tons	2000 tons		XX tons
Overdækning barriere	Naturligt flydelag	Naturligt flydelag	Naturligt flydelag	Naturligt flydelag		
Fast overdækning	Nej	Nej	Nej	Nej		

* Gyllen bliver opbevaret i egne gylletanke på Væggerskildevej 26 (2500 m³), Gyllekanaler (600 m³), Kratvej 12 (1000 m³), Nygade 48, Videbæk (1200 m³) og Knivsbækvej 17, Spjald (1800 m³).

**Dybstrøelsen køres i markstak. Kalvemøg køres op til møddingsplads på Væggerskildevej 24

1.6 Beregninger på anlæg

Ammoniaktab

Resultat af beregninger på generelt ammoniakreduktionskrav

Overstiger græsmarksafgrøder over 25 % af totalrationen for malkekøer inklusiv opdræt?	Ja
Er det generelle krav om reduktion af ammoniaktab fra stald og lager opfyldt?	Ja
Eventuel yderligere reduktion nødvendig for at opfylde kravet	-5,66 kgN/år

Ammoniaktab i nudrift og ansøgt drift fordelt på staldsystemer og opbevaringslagre

	Ansøgt(kgN/år)
Ammoniaktab fra staldsystemer mv. ikke omfattet af det generelle ammoniakreduktionskrav:	166,29
Ammoniaktab fra staldafsnit og lagre omfattet af det generelle ammoniakreduktionskrav, men eksisterende uændret produktion:	1303,02
Ammoniaktab fra husdyrproduktion omfattet af det generelle ammoniakreduktionskrav (etableringer udvidelser, ændringer):	1154,20
Ammoniaktab fra lagre af flydende husdyrgødning:	163,94
Ammoniaktab fra lagre af fast husdyrgødning:	41,66

Påvirkning af natur

Nøgletal emission

Samlet emission fra stald og lager: 2.829,12 kgN/år




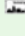
Meremission fra stald og lager: 254,04 kgN/år

Oversigt over naturpunkter

Navn	Kategori	Opretter	Kumulationen	Ruhed natur	Merdeposition [kgN]	Total deposition [kgN]
Mose mod nord §3	3	Ansøger	Nul ejendomme	Bn	+0,3	3,7
Mose mod syd §3	3	Ansøger	Nul ejendomme	Bn	0,0	0,5
Brejning egekrat	3	Ansøger	Nul ejendomme	Bn	0,0	0,0
§7 natur mod nordvest	2	Ansøger	Nul ejendomme	Bn	0,0	0,0

Lugt

Lugtgeneberegning

Bebyggelse	Kumu- lation	Model	Ukorrigeret geneafstand (ansøgt)	Ukorrigeret geneafstand (nudrift)	Korrigeret geneafstand (ansøgt)	Korrigeret geneafstand (nudrift)	Vægtet gennemsnits afstand	Bort- screenet	Genekriterie overholdt
+  Væggerskildevej 7	0	FMK	81,50	67,31	81,50	67,31	844,67	Ja	Ja
+  Rørvej 6	0	NY	172,13	124,50	172,13	124,50	2.712,40	Ja	Ja
+  Væggerskildevej 22	0	NY	172,13	124,50	172,13	124,50	681,72	Ja	Ja
+  Brejning Hgd., Brejning	0	FMK	257,74	212,86	257,74	212,86	2.716,13	Ja	Ja

Bebyggelsestyper

Enkeltbolig

Enkeltbolig forstås som en enkelt beboelsesbygning, som ikke er del af en ejendom med landbrugspligt efter landbrugslovens regler og heller ikke er ejet af driftsherren for det ansøgte anlæg.

Samlet bebyggelse

Ved *samlet bebyggelse* forstås, at der inden for en afstand af 200 meter fra en beboelsesbygning ligger mere end 6 andre beboelsesbygninger på hver sin samlede faste ejendom.

Byzone

Byzone forstås som et eksisterende eller, ifølge kommuneplanens rammedel, fremtidigt byzone- eller sommerhusområde.

1.7 Oplysninger omkring arealer

Grundlæggende arealinformationer

Antal DE kvæg, får og geder på bedriften inkl. DE på andre bedrifter, der afsættes grovfoder til beregnet ud fra 3000 FE/DE: **0,00 DE**

Er antal af andre DE udbragt på bedriften større end det før angivne antal DE kvæg, får og geder: **Nej**

Anvender og efterlever bedriften husdyrgødningsbek. bilag 2 jf. § 28 stk. 3 om forhøjet harmonital på 2,3 for visse kvægbedrifter: **Ja**

Er bedriften et økologisk landbrug: **Nej**

% af samlet areal med efterafgrøder udover PD-krav: **0,00 %**

Reduceret kvælstofnorm: **0,00 %**

Egne og forpagtede udbringningsarealer

Navn	Ha	Drænet	Jb.Type	Vandet	Sæd- skifte	Ref. Sæd- skifte	N-kl. 0(ha)	N-kl. 1(ha)	N-kl. 2(ha)	N-kl. 3(ha)	G.vand (ha)	P-kl. 0(ha)	P-kl. 1(ha)	P-kl. 2(ha)	P-kl. 3(ha)
1-0	10,66	Nej	JB3	Nej	K12	K12	10,66	0,00	0,00	0,00	0,00	10,66	0,00	0,00	0,00
1-1	9,38	Nej	JB3	Nej	K12	K12	9,38	0,00	0,00	0,00	0,00	9,38	0,00	0,00	0,00
3-0	4,11	Ja	JB3	Nej	K12	K12	4,11	0,00	0,00	0,00	0,00	1,95	0,00	2,16	0,00
4-0	4,57	Ja	JB3	Nej	K12	K12	4,57	0,00	0,00	0,00	0,00	0,94	0,00	3,63	0,00
4-1	2,54	Ja	JB3	Nej	K12	K12	2,54	0,00	0,00	0,00	0,00	0,28	0,00	2,26	0,00
5-0	2,47	Nej	JB3	Nej	K12	K12	2,47	0,00	0,00	0,00	0,00	2,47	0,00	0,00	0,00
6-0	7,90	Nej	JB3	Nej	K12	K12	7,90	0,00	0,00	0,00	0,00	7,90	0,00	0,00	0,00
8-0	2,91	Nej	JB3	Nej	K12	K12	2,91	0,00	0,00	0,00	0,00	2,91	0,00	0,00	0,00
9-0	3,19	Nej	JB3	Nej	K12	K12	3,19	0,00	0,00	0,00	0,00	3,19	0,00	0,00	0,00
10-0	2,94	Nej	JB3	Nej	K12	K12	2,94	0,00	0,00	0,00	0,00	2,94	0,00	0,00	0,00
11-0	7,64	Ja	JB3	Nej	K12	K12	7,64	0,00	0,00	0,00	0,00	7,08	0,00	0,56	0,00
12-0	5,09	Ja	JB1	Nej	K12	K12	5,09	0,00	0,00	0,00	0,00	4,65	0,00	0,44	0,00
12-1	0,23	Ja	JB3	Nej	K12	K12	0,23	0,00	0,00	0,00	0,00	0,22	0,00	0,01	0,00
13-1	1,00	Ja	JB3	Nej	K12	K12	1,00	0,00	0,00	0,00	0,00	0,18	0,00	0,82	0,00
15-0	7,88	Nej	JB3	Nej	K12	K12	7,88	0,00	0,00	0,00	0,00	7,88	0,00	0,00	0,00
16-0	1,77	Nej	JB1	Nej	K12	K12	1,77	0,00	0,00	0,00	0,00	1,77	0,00	0,00	0,00
18-0	5,07	Nej	JB3	Nej	K12	K12	5,07	0,00	0,00	0,00	0,00	5,07	0,00	0,00	0,00
19-0	2,61	Nej	JB3	Nej	K12	K12	2,61	0,00	0,00	0,00	0,00	2,61	0,00	0,00	0,00
20-0	7,31	Ja	JB1	Nej	K12	K12	7,31	0,00	0,00	0,00	0,00	4,81	0,00	2,49	0,00
21-0	1,54	Nej	JB3	Nej	K12	K12	1,54	0,00	0,00	0,00	0,00	1,54	0,00	0,00	0,00
22-0	0,58	Nej	JB3	Nej	K12	K12	0,58	0,00	0,00	0,00	0,00	0,58	0,00	0,00	0,00
Total	149,45						149,45	0,00	0,00	0,00	0,00	111,85	0,00	37,60	0,00

Miljøgodkendelse af husdyrbruget beliggende på adressen Væggerskildevej 26, 6971 Spjald
9/9-2016

Navn	Ha	Drænet	Jb.Type	Vandet	Sæd- skifte	Ref. Sæd- skifte	N-kl. 0(ha)	N-kl. 1(ha)	N-kl. 2(ha)	N-kl. 3(ha)	G.vand (ha)	P-kl. 0(ha)	P-kl. 1(ha)	P-kl. 2(ha)	P-kl. 3(ha)
24-0	1,49	Nej	JB3	Nej	K12	K12	1,49	0,00	0,00	0,00	0,00	1,49	0,00	0,00	0,00
24-1	0,52	Nej	JB3	Nej	K12	K12	0,52	0,00	0,00	0,00	0,00	0,52	0,00	0,00	0,00
28-0	2,92	Nej	JB3	Nej	K12	K12	2,92	0,00	0,00	0,00	0,00	2,92	0,00	0,00	0,00
29-0	3,85	Nej	JB3	Nej	K12	K12	3,85	0,00	0,00	0,00	0,00	3,85	0,00	0,00	0,00
13-0a	5,40	Ja	JB1	Nej	K12	K12	5,40	0,00	0,00	0,00	0,00	0,00	0,00	5,40	0,00
13-0b	3,73	Ja	JB1	Nej	K12	K12	3,73	0,00	0,00	0,00	0,00	0,00	0,00	3,73	0,00
25-0a	5,07	Ja	JB3	Nej	K12	K12	5,07	0,00	0,00	0,00	0,00	0,01	0,00	5,06	0,00
25-0b	2,63	Ja	JB3	Nej	K12	K12	2,63	0,00	0,00	0,00	0,00	0,96	0,00	1,67	0,00
Obj-81	14,82	Ja	JB1	Nej	K12	K12	14,82	0,00	0,00	0,00	0,00	10,29	0,00	4,53	0,00
Obj-82	17,61	Ja	JB1	Nej	K12	K12	17,61	0,00	0,00	0,00	0,00	12,78	0,00	4,83	0,00
Total	149,45						149,45	0,00	0,00	0,00	0,00	111,85	0,00	37,60	0,00

Marker markeret med # er manuelt udpeget til at indgå i beregning af overfladeudvaskning svarende til et plantebrug.

De stjernemarkerede (*) arealer er manuelt redigerede af ansøger til at være beliggende i andre beskyttelsesområder for fosfor, nitrat og grundvand end det fremgår af kortværket til husdyrgodkendelse.dk.
Arealerne kan også redigeres manuelt til at ligge udenfor beskyttelsesområderne.

I de efterfølgende beregninger bliver arealerne som er markeret med * behandlet efter de manuelt indtastede oplysninger i arealtabellen.

1.8 Oplysninger om gødning Gødningsregnskab (Nudrift)

Produceret gødningsmængde

Anlæg	Gødningstype	KgN	KgP	Udnyttelses%	DE - kvæg, får, geder	DE - svin og andre dyr
Ingen adresse	Fjerkrægylle	0,00	0,00	70,00	0,00	0,00
Ingen adresse	Svinegylle	0,00	0,00	75,00	0,00	0,00
Ingen adresse	Kvæggylle	21569,08	3348,59	70,00	226,22	0,00
Ingen adresse	Minkgylle	0,00	0,00	70,00	0,00	0,00
Ingen adresse	Dybstrøelse	1047,12	137,32	45,00	10,50	0,00
Ingen adresse	Fast gødning	0,00	0,00	65,00	0,00	0,00
Ingen adresse	Ajle	0,00	0,00	65,00	0,00	0,00
Ingen adresse	Afsat ved græsning	0,00	0,00	0,00	0,00	0,00

Tilført gødningsmængde

Adresse	Gødningstype	KgN	KgP	Udnyttelses%	Antal DE
Ingen data					

Afsat gødningsmængde

Adresse	Gødningstype	KgN	KgP	Udnyttelses%	DE - kvæg, får, geder	DE - svin og andre dyr
Ingen data						

Total gødningsmængde

Gødningstype	KgN	KgP	DE - kvæg, får, geder	DE - svin og andre dyr
Dybstrøelse	1047,12	137,32	10,50	0
Kvæggylle	21569,08	3348,59	226,22	0
Total	22616,20	3485,91	236,72	0

Harmonital

Harmonital: 2,3 DE/ha

Gødningsregnskab (ansøgt)

Produceret gødningsmængde

Anlæg	Gødningstype	KgN	KgP	Udnyttelses%	DE - kvæg, får, geder	DE - svin og andre dyr
Ingen adresse	Fjerkrægylle	0,00	0,00	70,00	0,00	0,00
Ingen adresse	Svinegylle	0,00	0,00	75,00	0,00	0,00
Ingen adresse	Kvæggylle	34354,47	5334,30	70,00	355,50	0,00
Ingen adresse	Minkgylle	0,00	0,00	70,00	0,00	0,00
Ingen adresse	Dybstrøelse	2826,55	376,78	45,00	27,96	0,00
Ingen adresse	Fast gødning	0,00	0,00	65,00	0,00	0,00
Ingen adresse	Ajle	0,00	0,00	65,00	0,00	0,00
Ingen adresse	Afsat ved græsning	0,00	0,00	0,00	0,00	0,00

Tilført gødningsmængde

Adresse	Gødningstype	KgN	KgP	Udnyttelses%	Antal DE
Ingen data					

Afsat gødningsmængde

Adresse	Gødningstype	KgN	KgP	Udnyttelses%	DE - kvæg, får, geder	DE - svin og andre dyr
Biogasanlæg Biogasanlæg Videbæk	Kvæggylle	5872,00	900,00	70,00	60,00	0,00
CVR:						

Total gødningsmængde

Gødningstype	KgN	KgP	DE - kvæg, får, geder	DE - svin og andre dyr
Dybstrøelse	2826,55	376,78	27,96	0
Kvæggylle	28482,47	4434,30	295,50	0
Total	31309,02	4811,08	323,46	0

Harmonital

Harmonital: 2,3 DE/ha

1.9 Beregninger på arealer

Nitratberegning (Overfladevand)

Beregning af nitratudvaskning til overfladevand

Tabellen viser det maksimale dyretryk (DE_{max}) og udvaskning svarende til maksimalt dyretryk uden virkemidler, samt det reelle dyretryk (DE_{reel}) for ansøgt drift og den reelle udvaskning med brug af virkemidler i ansøgt drift. DE_{max} bestemmes af dyreholdets sammensætning og reduktionsprocent.

	Dyretryk (DE/ha)	Udvaskning (kg N/ha)
DE_{max} : DE reduktionsprocent: 100,00 %	2,30	61,8
DE_{reel}	2,16	61,3

Beregning af nitratudvaskningen til brug for afskæringskriterium 2A/2B

Merudvaskning fra husdyrbrug beregnes som difference mellem udvaskning ved DE_{reel} og udvaskning svarende til et plantebrug.

	Udvaskning (kgN/ha)
Udvaskning svarende til et plantebrug	80,3
Merudvaskning fra husdyrbrug	-19,0

Nitratberegning (Grundvand)

Der er ikke nitratfølsomme områder.

Fosforberegning

Klasser vedrørende fosforophobning	Antal ha	Før-situation	Efter-situation = krav
Pt < 4,0 eller uddrænet eller ikke afvander til Natura 2000 eller afvander til Natura 2000, der ikke er overbelastet med fosfor	111,85 ha	0,0 kg P/ha/år	10,0 kg P/ha/år
Pt 4,0 - 6,0 og drænet eller grøftet samt afvander til Natura 2000 område, der er overbelastet med fosfor	0,00 ha	0,0 kg P/ha/år	4,0 kg P/ha/år
Lavbundslande og drænet eller grøftet samt afvander til Natura 2000 område, der er overbelastet med fosfor	37,60 ha	0,0 kg P/ha/år	2,0 kg P/ha/år
Pt > 6,0 og drænet eller grøftet samt afvander til Natura 2000 område, der er overbelastet med fosfor	0,00 ha	0,0 kg P/ha/år	0,0 kg P/ha/år

Krav om P-overskud overholdt: **Ja**

Evt. yderligere reduktion nødvendig for at overholde kravet: **-9,0 kg P.**

Maksimalt tilladt P-overskud/ha/år i gennemsnit for hele bedriften (ifølge tabel) : **8,0 kg P/ha/år.**

P tilført pr. ha/år i ansøgt drift: **32,2 kg P/ha/år.**

P-raførsel per ha/år i ansøgt drift (arealvægtet gennemsnit): **24,3 kg P/ha/år.**

P-overskud/ha/år for ansøgt projekt: **7,9 kg P/ha/år.**

1.10 Opbevaringskapacitet

Beregning af gylleopbevaringskapacitet Væggerskildevej 26, Spjald

Gylle produceret på ejendommen	7795 m ³	
Vand tilledt fra befæstede arealer	210 m ³	300 m ² plads til kalvehytter
Vand tilledt fra vask af maskiner	25 m ³	
Vand tilledt fra andet	840 m ³	1200 m ² ensilageplads
I alt vand og gylle i gyllebeholdere	8870 m ³	

Behov for opbevaring ved krav til:

7 mdr opbevaringskapacitet	5174,1667 m ³
9 mdr opbevaringskapacitet	6652,5 m ³

Gyllebeholdere

Adresse	Nudrift		Ansøgt	
	kapacitet	% i tanken	kapacitet	% i tanken
Væggerskildevej 26	500 m ³	9	500 m ³	7
Væggerskildevej 26	2000 m ³	38	2000 m ³	28
Kratvej 12	1000 m ³	19	1000 m ³	14
Nygade 48, Videbæk	1200 m ³	23	1200 m ³	17
Gyllekanaler	600 m ³	11	600 m ³	8
Knivsbækvej 17, Spjald	0 m ³	0	1800 m ³	25
	0 m ³	0	0 m ³	0
	0 m ³	0	0 m ³	0
	0 m ³	0	0 m ³	0
	0 m ³	0	0 m ³	0
Opbevaringskapacitet i alt	5300 m ³	100	7100 m ³	100

Opbevaringskapacitet i måneder 9,605411

Gyllekanaler medregnet i opbevaringskapacitet

ja	nej
x	

Udfyldt af Karen V. Thomasen
Heden og Fjorden

Dato d. 16. november 2015

1.11 BAT (Bedst tilgængelige teknik)

BAT på Væggerskildevej 26

Beregninger efter Miljøstyrelsens Vejledende emissionsgrænseværdier, 2011 giver et emissionsniveau på 2.736 kg NH₃-N. Se tilhørende beregninger.

I husdyrgodkendelse.dk er der med det ønskede dyrehold opnået en emission på 3.133 kg NH₃-N.

Det vejledende BAT-niveau er således ikke nået.

Tilvalg af BAT-teknologi

Staldtype

Køerne er opstaldet i tre forskellige staldtyper.

1. Sengebåse med spalter ved malkestald (29 køer). Dette er den del af opsamlingspladsen til malkestalden og er derfor ikke særlig egnet til ekstra skrabere. En evt. skraber vil have en effekt på 73 kg N. Som følge af reglerne om proportionalitet må en teknologi ikke koste over 100 kr pr kg reduceret N. Det betyder, at en skraber max må koste 7300 kr. Det er ikke muligt at købe en skraber til disse penge – den vil typisk koste mindst 10 gange så meget.
2. Sengebåse med spalter og skrabere (72 køer). Denne stald opfylder med skrabere mulige BAT-tiltag. Alternativt skal der være linespil i bunden af kanalerne. En ændring til denne gulvtype vil have en ammoniakreduktionseffekt på 133 kg N. Tiltaget skal derfor kunne købes for under 13.000, hvilket ikke er realistisk.
3. Fast gulv med skrabere (154 køer). Gulvet er fast og uden hældning, men der er indlagt skrabere, som giver en reduktion i ammoniakfordampning. Hvis en sådan staldafsnit skal have en markant mindre ammoniakfordampning vil det være nødvendigt at bryde gulvet op og lave nyt gulv med hældning. Beregninger viser at en udskiftning af gulvtypen vil give en reduktion på 755 kg N. Med proportionalitetsbetragtningerne betyder det at det vil være BAT at ændre gulvet hvis det koster mindre end 100 kr/kg reduceret N. Altså skal tiltaget kunne laves for under 75.500 kr.
Jeg har tidligere fået lavet en vurdering på en lignende ejendom, hvor bygningskonsulenten anslog at en sådan gulvændring ville koste 700-800.000. Vi mener derfor ikke at dette er BAT.

I dybstrøelsesstaldene til småkalve, kælvekvier/køer og drægtige/syge dyr strøs med et godt lag halm, så der er et tørt lag, som minimerer ammoniakfordampningen.

Lagre

Naturligt flydelag på gylletank minimerer fordampning.

Dybstrøelse overdækkes for at undgå fordampning.

Fravalg af BAT-teknologi

Låg/teltdug på gylletank

Kvæggylle danner naturligt et godt flydelag, som forhindrer ammoniakfordampning. Teknologibladet, Fast overdækning af gyllebeholder, 2010 viser i beregningerne at teltoverdækning koster ca. 195 kr pr. kg reduceret N inklusiv værdien af sparet handelsgødning ved 250 DE. Miljøstyrelsen har tidligere defineret at BAT-teknologier, der koster over 100 kr pr. kg N ikke er BAT. Teltdug er derfor ikke BAT på dette kvægbrug.

Fodertiltag

Det er generelt svært at praktisere fodertiltag på ejendomme med store mængder grovfoder, hvor kvaliteten kan variere meget fra år til år. Græsandelen er høj i foderrationen, hvilket yderligere gør det svært at lave mange fodertiltag, hvilket også er beskrevet i Teknologibladene.

For at overholde den generelle ammoniakreduktion er der lavet et fodertiltag. Men yderligere tiltag vil have for stor indvirkning på mælkeydelsen ifølge landmandens kvægbrugskonsulent og der skal ikke laves yderligere begrænsninger.

Forsuring

Forsuring kan ikke anvendes staldene med fast gulv. Altså kan der kun fås en effekt på stalde med ca. 100 køer. Dette er efter Teknologibladene ikke BAT pga. de store udgifter.

100 % udbringning af husdyrgødning

Reglerne om 2,3 DE/ha skal følges, hvilket betyder restriktioner i pløjetidspunkter. Ligeledes er der generelle regler for alle landbrug, som betyder, at der ikke kan udbringes husdyrgødning i store dele af året, især når der stort set kun er vårafgrøder på ejendommen.

Derfor kan sådan restriktioner være svære at efterleve og bør ikke indsættes på ejendommen.

Bilag 2: Miljøvurderingen

Vurdering af husdyrbrugets anlæg

I forbindelse med miljøgodkendelsen udvides/ændres husdyrproduktionen i eksisterende bygninger på adressen Væggerskildevej 26, 6971 Spjald.

Endvidere opføres der en fast plads med afløb til kalvehytter i tilknytning til den eksisterende bygningsmasse.

Lokalisering

Generelle afstandskrav

De lovpligtige afstandskrav i §§ 6 og 8 i Bekendtgørelse af lov om miljøgodkendelse m.v. af husdyrbrug er ifølge ansøgningens oplysninger overholdt.

Afstandskravene i §8 gælder udelukkende for etablering af stalde og lignende, samt gødningsopbevaringsanlæg. Dyreholdet udvides i eksisterende bygninger.

Da de lovpligtige afstandskrav er overholdt, vurderes anlægget derfor, placeringsmæssigt, ikke at give væsentlige gener for omgivelserne eller væsentlig risiko for forurening.

Beskyttelseslinjer

Husdyrbrugets anlæg ligger uden for beskyttelseslinjer for klitfredede arealer, strand, søer, åer, skove og fortidsminder. Anlægget ligger endvidere uden for kystnærhedszone.

Husdyrbruget ligger dog indenfor kirkezone III udløst af Væggerskilde Kirke, hvilket gør at de kirkelige myndigheder skal høres, hvis der opføres nybyggeri på over 12,5 meter i højden. På ejendommen udvides dyreholdet i eksisterende bygninger, samt der opføres en ny betonplads med afløb til kalvehytter.

Det er på baggrund af ovenstående Ringkøbing-Skjern Kommunes vurdering, at husdyrbrugets anlæg ikke er i modstrid med de hensyn, der skal tages i forhold til ovennævnte emner.

Placering i landskabet

Der opføres ikke nybyggeri i forbindelse med ændringen af dyreholdet. Husdyrbruget vil derfor fremstå uændret.

Beplantning

Landskabet er et åbent landbrugslandskab, hvor flere læhegn/punktbeplantninger/skovbevoksninger adskiller marker og den spredte bebyggelse i området ligger i forbindelse med eksisterende beplantning (som øer på en flade). Det betyder, at der er få udsigts- og indsigtslinjer i landskabet.

Beplantning udgør et betydningsfuldt element ved at relatere et bygningsanlæg til landskabet og visuelt binde det til jordoverfalden og skabe et harmonisk anlæg. Især beplantningen op til og omkring bygningerne har betydning for helhedsbilledet i forhold til omgivelser og landskabet. Sammen med stillingtagen til materialer og farver er beplantning

vigtigt for staldanlægs miljø ude og inde samt for den visuelle opfattelse af byggeriet i sig selv og i tilknytning til dets omgivelser.

Af hensyn til landskabets nuværende udseende og beplantningsstrukturer omkring husdyrbrugets anlæg bør beplantning omkring anlægget beholdes.

Særlige landskabelige områder:

Husdyrbruget ligger uden for geologiske interesseområder, større uforstyrrede landskaber og værdifulde kulturmiljøer.

Bevaringsværdige landskaber:

Bevaringsværdige landskaber er landskaber, der er særligt karakteristiske på grund af deres naturgrundlag (terræn, jordtype med videre), kulturgrundlag (byggeri, skov landbrug med videre) eller rumlige og visuelle fremtoning. Husdyrbrugets anlæg ligger inden for et bevaringsværdigt landskab, hvor etableringer og tilpasninger af byggeri og anlæg samt ændringer i arealanvendelsen så vidt muligt ske under hensyntagen til landskabets karakteristika.

Husdyrbruget ligger i landskabstypen småbakked morænelandskab.

Det småbakkede morænelandskab er karakteriseret ved små bakker til jævnt kuperede landskaber. Det er en sårbar og følsom landskabstype, der som udgangspunkt principielt er uegnet for nyplacering og udbygning af store landbrug.

Udvidelsen af dyreholdet sker i eksisterende bygninger og den nye plads til kalvehytter opføres i tilknytning til den eksisterende bygningsmasse og vurderes ikke at være i strid med hensynet til de bevaringsværdige landskaber.

Konklusion

Det er på baggrund af ovenstående Ringkøbing-Skjern Kommunes samlede vurdering, at det ansøgte husdyrbrug ikke er i modstrid med ønsket om at bevare det åbne landskab og beskytte de landskabelige hensyn, der er beskrevet i kommuneplanens retningslinjer for udviklingen af Ringkøbing-Skjern Kommune. Husdyrbruget vurderes således, hverken at skæmme landskabet, have synlige langtrækkende konsekvenser for landskabet, eller på anden vis påvirke de landskabelige værdier væsentligt.

Indretning

Dyrehold/Produktion

Besætningssammensætningen, staldtype og årlig produktion i nudrift og ansøgt drift fremgår af tabellerne i bilag 1.3 i redegørelsen.

Der er stillet vilkår om, at antallet af dyreenheder som gennemsnit per år maksimalt må være 383,46 DE med den forskydning mellem de enkelte dyretyper, som kan tilskrives naturlige produktionsudsving.

BAT-Bedste tilgængelige teknik

Forebyggelse og begrænsning af forurening på husdyrbrug skal først og fremmest ske ved anvendelse af bedst tilgængelige teknik herunder renere teknologi, f.eks. mindre forurenende anlæg, processer og råvarer.

BAT fastlægges ud fra en overordnet vurdering af, hvad der er teknisk og økonomisk muligt for de forskellige husdyrbrancher. Det er altså ikke den enkelte landmands økonomi, som ligger til grund for kommunens vurdering.

Vurderingen af BAT i §11 og §12 miljøgodkendelser skal ske i forhold til følgende områder:

- Staldindretning
- Management
- Foder
- Forbrug af vand og energi
- Opbevaring og udbringning af husdyrgødning

Miljøstyrelsen har udarbejdet vejledende emissionsgrænseværdier (standard vilkår) for ammoniak for visse typer af eksisterende stalde og nye stalde.

Ringkøbing-Skjern Kommune tager ved fastlæggelsen af BAT-niveauet for husdyrbruget udgangspunkt i disse emissionsgrænseværdier. Fastlæggelsen af BAT-niveauet sker i samarbejde med landmandens konsulent.

Emissionsgrænseværdi for ammoniak

Ringkøbing-Skjern Kommune har, med udgangspunkt i Miljøstyrelsens vejledende emissionsgrænseværdier, beregnet et BAT emissionsniveau for bedriften på 2736 kg NH₃. Se bilag 1.11

Ammoniakemissionsniveauet ved det ansøgte projekt er 3133 kg NH₃, i følge ansøgningen.

Det beregnede emissionsniveau for ammoniak er derfor ikke overholdt.

Det beregnede emissionsniveau for bedriften overskrider det vejledende emissionsniveau med 397 kg N.

Udvidelsen af dyreholdet sker i eksisterende stalde og der er sat vilkår til at ved næste gennemgribende renovering af staldene, skal der anvendes teknologier, der af kommunalbestyrelsen anses for værende bedst tilgængelige teknologier. Teknologier som yderligere skrabere, låg/teltoverdækning af gyllebeholder, yderligere fodertiltag, gylleforsuring og 100% udbringning af husdyrgødning er alle fravalgt på baggrund af proportionalitetsprincippet, se senere afsnit.

Kommunen vurderer, at projektet alligevel kan tillades, idet fravalgene er velbegrundet, eftersom der ikke er proportionalitet mellem udgift og reduceret ammoniak. Derudover er der stillet vilkår til, at der ved næste gennemgribende renovering af staldene, skal anvendes teknologier, der af kommunalbestyrelsen anses for værende bedst tilgængelige teknologier.

Emissionsgrænseværdi for nitrat

Med udgangspunkt i Miljøstyrelsens vejledende emissionsgrænseværdier, vurderer Ringkøbing-Skjern Kommune, at den generelle lovgivning, i forhold til håndtering af husdyrgødning, kan betragtes som værende BAT i forbindelse med udbringning.

Emissionsgrænseværdi for fosfor

Miljøstyrelsen vurderer, at der på nuværende tidspunkt ikke findes tilgængelige teknikker eller teknologier, der kan anvendes til at fastlægge emissionsgrænseværdier for fosforudledningen fra malkekvægsbesætninger.

Staldindretning

Indretningen af de enkelte staldafsnit er beskrevet i miljøredegørelsens afsnit 1.11, derudover kan fordelingen af de enkelte dyretyper i de forskellige staldafsnit ses i tabellen i afsnit 1.3.

Dyreholdet udvides i allerede eksisterende bygninger og der sker ikke gennemgribende renovering af de eksisterende staldafsnit.

Kostalden ved malkestalden (29 køer) er med sengebåse med spalter. Stalden er en del af opsamlingspladsen til malkestalden og derfor ikke egnet til ekstra skrabere.

Kostalden med sengebåse m spalter og skrabere (72 køer). Denne stald opfylder BAT med brug af skraberne.

Kostalden med "sengebåse med fast gulv" har fast gulv uden hældning, men der er indlagt skrabere, som giver en reduktion af ammoniakfordampning. Stalden overholder dog ikke BAT, men et helt nyt gulv med hældning ville være nødvendigt for at reducere ammoniakfordampningen markant. Dette vil dog ikke være BAT ud fra en proportionalitetsbetragtning. Der er stillet vilkår til, at der ved næste gennemgribende renovering af staldene, skal anvendes teknologier, der af kommunalbestyrelsen anses for værende bedst tilgængelige teknologier (BAT).

I dybstrølesstaldene og kalvehytterne til småkalve, kælvkvier/køer og drægtige/syge dyr strøs godt med halm, så der er tørt og ammoniakfordampningen minimeres. Dette vurderes at være BAT for disse dyretyper.

Ringkøbing-Skjern Kommune vurderer, at det ansøgte projekt anvender staldteknikker, som er beskrevet i Miljøstyrelsens teknologiblade og som er BAT for husdyrbruget.

Management

Der udarbejdes mark- og gødningdplan efter gældende behov.

Der udarbejdes sprøjtejournal

Mælkekøleanlægget kontrolleres en gang om året af et autoriseret kølefirma.

Ejerne sørger for at være fagligt ajourførte via kurser, faglitteratur og anden opdatering.

Ringkøbing-Skjern Kommune vurderer således, at det ansøgte overholder niveauet for BAT m.h.t. management

Foder

For at overholde den generelle ammoniakreduktion er der lavet en foderkorrektions på malkekvægene med reduceret protein i foderet fra 163,00 til 161,30 gram råprotein pr. kg. fodertørstof. Yderligere fodertiltag vil ifølge landmandens kvægbrugskonsulent have for stor indvirkning på mælkeydelsen.

Foderrationen har et højt græsindhold. Ved kørerne er den over 25% af totalrationen og ved kvierne er den endnu højere. Ifølge Miljøstyrelsens teknologiblade "Reduceret tildeling af råprotein til malkekøer (AAT-PBV-teknologien)" er reduktion i proteintildelingen mindre egnet på kvægbedrifter, hvor summen af afgræsning, frisk græs og ensilage af græsmarksafgrøder udgøre mere end 25% af FE/ko/dag. Reduceret proteinindhold i foderet vurderes derfor ikke at være BAT på kvægfarmen.

Ringkøbing-Skjern Kommune vurderer, at det ansøgte overholder niveauet for BAT m.h.t. foder.

Forbrug af energi og vand

Energiforbrug

Der er naturlig ventilation, der mindsker den generelle energiforbrug.

Der er etableret varmegenindvinding, der sikrer varmt vand og delvis opvarmning af stuehuset.

Der er dæmpet natbelysning.

Der er pladekøler, som nedsætter kølingens driftstid.

Vandforbrug

Bedriften har egen boring

Vandforbruget tjekkes jævnligt for lækage for hurtigt at kunne foretage reparationer for at minimere vandspildet.

Det er Ringkøbing-Skjern Kommune vurdering, at det ansøgte overholder niveauet for BAT m.h.t. energi og vand for den type bedrift.

Opbevaring og behandling af husdyrgødning

Gyllen bliver opbevaret i egne gylletanke på Væggerskildevej 26 (2500 m³), Gyllekanaler (600 m³), Kratvej 12 (1000 m³), Nygade 48, Videbæk (1200 m³) og Knivsbækvej 17, Spjald (1800 m³).

I BAT-redegørelsen bilag 1.11 er BAT-tiltagende på de ejede opbevaringsanlæg beskrevet. Gyllebeholderne har naturligt flydelag, hvilket dannes lettere i gyllebeholdere med kvæggylle.

Teltoverdækning på gyllebeholderne er fravalgt pga. prisen på overdækning. Ifølge miljøstyrelsens teknologiblad – Fast overdækning af gyllebeholder er der ikke proportionalitet mellem udgiften til fast overdækning af gyllebeholderne og den reducerede ammoniak.

Det er Ringkøbing-Skjern Kommune vurdering, at det ansøgte overholder niveauet for BAT m.h.t. Opbevaring af husdyrgødning.

Udbringning af husdyrgødning

Ringkøbing-Skjern Kommune vurderer, at de generelle regler i husdyr- og husdyrgødningsbekendtgørelsen for udbringning af husdyrgødning, som værende tilstrækkelige til at opfylde kravene til BAT for udbringning.

Ringkøbing-Skjern Kommune anser det i øvrigt for værende BAT, at man tager højde for udbringningsarealernes fysiske karakter i forbindelse med udbringning af husdyrgødning. Dvs., eks. jordtype, struktur og hældning, samt forhold som regn, vanding og sædskifte.

Alternativer og fravalg BAT

I følge ansøgningen er følgende teknikker fravalgt:

- Låg/teltoverdækning på gyllebeholder
- Fodertiltag
- Gylleforsuring
- 100% udbringning af husdyrgødning
- Yderligere skrabning

De enkelte fravalg er beskrevet i BAT-redegørelsen i Bilag 1.11

Det er vurderet at fravalgene er velbegrundet, eftersom der ikke er proportionalitet mellem udgift og reduceret ammoniak.

Kommunen vurderer, at ansøgningen lever op til BAT-kravene for denne type af husdyrproduktion. Det er derfor ikke påkrævet at anvende yderligere teknikker.

Alternative løsninger

Andre muligheder

Ansøger har valgt at udvide i de eksisterende bygninger, hvilket anses som værende mest hensigtsmæssig, i forhold til logistik og det omgivende miljø.

I forhold til det omgivende landskab, naboer og andre interessenter i området, giver den valgte placering, det bedste samlede helhedsindtryk af husdyrbruget efter udvidelsen.

0-alternativ

Det er Ringkøbing-Skjern Kommunes vurdering, at den øgede miljøpåvirkning, som følge af ansøgte projekt, ikke vil påvirke omgivelserne væsentligt (se den øvrige del af miljøvurderingen).

Det er endvidere, Ringkøbing-Skjern Kommunes vurdering, at de socioøkonomiske konsekvenser af 0-alternativet (fastholdelse af konstant produktionsniveau), vil være en begyndende afvikling af produktionen.

Samfundsmæssigt vil 0-alternativet, derfor kunne betyde færre arbejdspladser, dels på slagterierne, men også i virksomheder, såsom vognmænd, foderstoffer m.fl..

Det kan, som følge af 0-alternativ, forventes at samfundets indkomstdannelse mindskes.

Ophør

Der er stillet vilkår om ved ophør, at der skal træffes de nødvendige foranstaltninger for, at undgå forureningsfare og for at bringe stedet tilbage til tilfredsstillende tilstand.

Der er endvidere stillet vilkår om, at kommunen kan kræve bygninger, gyllebeholdere m.v. fjernet ved ophør.

Drift

Håndtering af regnvand og restvand

Vand fra malkestalden ledes i gyllekanalerne og gylletanken. Mængde er ca. 1300 m³. Vand fra malkestald er medregnet i gylleproduktionen under opbevaringskapaciteten. Vask af maskiner ledes til gylletank. Mængden er 25 m³. Vand fra ensilagepladsen og vand fra det befæstede areal ved kalvehytterne (henholdsvis ca. 700 m³ og ca. 240 m³) afledes til gylletank.

Der er taget højde for den ekstra afledte restvand i beregningerne af opbevaringskapaciteten, som overholder de 9 måneders opbevaringskapacitet. Se bilag 1.10

Regnvandet fra bygningerne ledes til dræn.

Der er stillet vilkår om, at vask af landbrugsmaskiner og redskaber skal ske på vaskeplads med afløb til opsamlingslager, eller alternativt ske i marken.

Det er Ringkøbing-Skjern Kommunes vurdering, at generel lovgivning, samt vilkår i miljøgodkendelsen tager tilstrækkelig hånd om husdyrbruget håndtering af regnvand og restvand, således det ikke påvirker omgivelserne væsentligt.

Medicin, sprøjteudstyr, olie og brændstof

Der er stillet vilkår om opbevaring af brændstof, fyringsolie og medicin.

Ringkøbing-Skjern Kommune vurderer, at de stillede vilkår, samt generel lovgivning er tilstrækkelig til at beskytte omgivelserne mod væsentlige påvirkninger, som følge af husdyrbrugets anvendelse af kemikalier, fyringsolie og brændstof.

Håndtering og opbevaring af affald

Der er stillet vilkår om håndtering og opbevaring af affald.

Det er Ringkøbing-Skjern Kommunes vurdering, at på baggrund af redegørelsen fra ansøger, samt vilkår i miljøgodkendelsen vil håndteringen og opbevaring af affald fra husdyrbruget ske under hensyntagen til omgivelserne.

Håndtering af unormale driftssituationer og uheld

I forbindelse med denne miljøgodkendelse, udarbejdes der en beredskabsplan, der beskriver, hvorledes der skal reageres i unormale driftssituationer og i tilfælde af uheld med eks. gylle. Der er stillet vilkår om, at beredskabsplanen til en hver tid skal være ajourført.

Det er Ringkøbing-Skjern Kommunes vurdering, at udarbejdelse af en beredskabsplan tilskynder ansøger i at gennemgå bedriften og foretage en risikovurdering af, om der skal ændres i drift eller indretning, således at risikoen for uheld minimeres samt at omfanget af skaden ved uheld reduceres.

Egenkontrol

Der er stillet vilkår om, at husdyrbruget for egen regning skal eftervise, at de stillede støjkrav er overholdt, såfremt tilsynsmyndigheden skønner, at eventuelle klager vedrørende støj fra husdyrbruget, er velbegrundede.

Der er tilsvarende stillet vilkår om, at tilsynsmyndigheden kan kræve, at husdyrbruget foretager undersøgelse af lugtkilder, hvis det skønnes, at eventuelle klager over lugt fra anlægget, er velbegrundede.

Endeligt er der stillet vilkår om, at tilsynsmyndigheden kan anmode om nye beregninger af nitratudvaskning til overfladevand og grundvand, fosforoverskud, ammoniakemission, ammoniakdeposition, samt lugtgenafstande.

Naboforhold

Lugt

Der er indsendt beregninger af lugtemissionen fra staldanlæg, hvilket er foretaget efter henholdsvis den nye lugtvejledning, samt FMK-modellen. Lugtgeneafstandene (afstande, hvor der kan forventes væsentlige lugtgener), er ifølge ansøgningen, som følgende:

Byzone:	257,74 meter
Samlet bebyggelse:	172,13 meter
Enkelt bolig:	81,50 meter

Ifølge ansøgningen, er de faktuelle afstande minimum 2712,40 meter til samlet bebyggelse og 681,72 meter til enkelt bolig. Afstanden til den nærmeste byzone (Spjald) er 2716,31 meter.

Ifølge ansøgningen er genekriterierne for byzone, samlet bebyggelse og enkelt bolig overholdt, idet de ligger længere væk end "korrigerede geneafstand" er kortere end "den vægtede gennemsnitsafstand" *

Beregningerne af luftemissionen viser altså, at den "korrigerede geneafstand" er "kortere end den vægtede gennemsnitsafstand" til byzone, samlet bebyggelse og enkelt bolig (uden landbrugspligt).

Der ligger endvidere ikke fremtidig byzone-, eller sommerhusområder inden for geneafstanden fra husdyrbruget.

Idet de lovpligtige beskyttelsesniveau for lugtgener er overholdt, vurderes det, at udvidelsen ikke vil medføre væsentlige lugtgener for naboer og andre omkringboende.

Støj

Støjklender fra husdyrbruget udgøres af støj fra malkestalden i forbindelse med malkning tidlig morgen og sen eftermiddag. Derudover kan der forekomme støj fra indblæsning af foder i siloen ved malkestalden, hvilket sker indenfor normal arbejdstid. Derudover er der støj fra transporter, der ligeledes sker indenfor almindelig arbejdstid, men der kan være spidsbelastningsperioder med senere transporter og weekendarbejde. Der er igen ventilationsanlæg eller korntøringsanlæg på ejendommen.

Afstanden til nærmeste nabo er ca. 300 meter. Det er Ringkøbing-Skjern Kommunes vurdering, at støj fra husdyrbruget i fremtiden ikke forventes at blive et problem for de omkringboende. Der er ikke foretaget støjberegninger i forbindelse med udarbejdelsen af denne miljøgodkendelse.

Der er i miljøgodkendelsen fastsat vilkår om, at såfremt der skulle opstå støjgener for de omkringboende og tilsynsmyndigheden finder det nødvendigt, skal der foretages støjmålinger. Der er endvidere fastsat vilkår om støjniveauer for husdyrbruget.

Herudover henvises der til, at det er god landmandspraksis, at transport til og fra husdyrbruget foregår ved hensynsfuld kørsel, for at begrænse bl.a. støjgener.

Lys

På ejendommen er få udendørs lys og nattebelysningen i staldene er dæmpet. Dette styres af en skumringssensor.

Det vurderes, at lys fra ejendommen ikke vil give anledning til væsentlige gener for de omkringboende, idet der er forholdsvis langt til nærmeste nabo og større veje.

Fluer og skadedyr

Der er stillet vilkår om, at der skal foretages en effektiv fluebekæmpelse og at foder skal opbevares, så der ikke opstår risiko for tilhold af rotter m.v.. På forlangende skal bekæmpelse af rotter, eller lign. foretages af et autoriseret rottebekæmpelsesfirma.

Det vurderes, at ejendommens skadedyrsbekæmpelse er tilfredsstillende til at forebygge og løse et eventuelt opstået problem med skadedyr.

Støv

Der kan forekomme støv i forbindelse med indblæsning af foder, håndtering af halm og transporter. Dog vurderes støvgener at være lokalt omkring ejendommen og det forventes ikke, at husdyrbruget vil give anledning til støvgener for de omkringboende. Der er fastsat vilkår til, at sikre de omkringboende mod støvgener fra husdyrbruget. Herudover henvises der til, at det er god landmandspraksis, at transport til og fra husdyrbruget foregår ved hensynsfuld kørsel, for at begrænse bl.a. støvgener.

Transport

Ansøgt projekt vil betyde en forøget transport til og fra husdyrbruget. Der er tale om, at især antallet af transporter af husdyrgødning og transporter med grovfoder vil stige og udgøre langt den største del af transporterne på ejendommen. De fleste af disse transporter vil hovedsageligt foregå af interne veje.

Forøgelsen af transporter er efter Ringkøbing-Skjern Kommunes opfattelse ikke af et omfang, som vil indebære væsentlige forøgede gener for omkringboende med hensyn til støj, støv eller lugt.

Der er stillet vilkår om, hvilken veje transport af husdyrgødning som udgangspunkt skal foregå af.

Ved tilsvining af det offentligt tilgængelige vejareal i forbindelse med arbejdskørsler, skal der opstilles skilte, der informerer andre trafikanter om forholdene. Ved arbejdskørslernes ophør skal det offentlige vejareal, jf. Færdselsloven, rengøres. Det er Politiet, der er myndighed for færdsel på offentligt areal.

Ringkøbing-Skjern kommune vurderer, ved overholdelse af de generelle krav mht. til transport fastsat i den til enhver tid gældende Husdyrgødningsbekendtgørelse, at transport af husdyrgødning kan foregå uden væsentlige gener for omgivelserne.

Ammoniakpåvirkning

Beskyttelsesniveauet for ammoniak er sammensat af flere elementer:

- Det generelle krav om reduktion af ammoniak for husdyrbrug omfattet af § 11 og § 12 i bekendtgørelse af lov om miljøgodkendelse m.v. af husdyrbrug.
- Den maksimale tilladte totaldeposition af ammoniak på ammoniakfølsomme naturområder omfattet af § 7 stk. 1, nr. 1 og 2, i bekendtgørelse af lov om miljøgodkendelse m.v. af husdyrbrug.

- Den maksimale tilladte merdeposition af øvrige ammoniakfølsomme naturområder efter konkret vurdering, jf. § 27, stk. 1, i bekendtgørelse af lov om miljøgodkendelse m.v. af husdyrbrug.
- En forbudszone, hvor der ikke må etableres, udvides, eller foretages ændringer af stalde, eller gødningsopbevaringsanlæg indenfor 10 meter til Kategori 1- og 2-Natur.

Generel ammoniakreduktion

Husdyrbruget er omfattet af krav om reduktion af ammoniakemissionen fra stald og lager i forhold til bedste staldsystem med normtal 2005/2006 som udgangspunkt. Reduktionskravet for husdyrbruget er 15 %, dog med visse modifikationer i henhold til husgodkendelsesbekendtgørelsens Bilag 3.

Reduktionskravet for husdyrbruget er 15%, da kvægproduktionen er baseret på græsfodring, hvor der er over 25% græsmarksafgrøder i totalrationen.

Sigtet med krav om reduktion af ammoniaktabet fra husdyrbrug er at sikre, at der både generelt og specifikt i forhold til beskyttede naturtyper og internationale forpligtigelser, sker en forstærket fortsat reduktion af ammoniakbelastningen (baggrundsbelastningen) på Danmarks natur.

Ifølge ansøgningen udleder husdyrbruget 5,66 kg N/år mindre end det lovpligtige krav foreskriver. Dvs., at det lovpligtige ammoniakreduktionskrav for husdyrbruget, er opfyldt.

Ammoniak påvirkning af natur

Kategori 1-Natur

§ 7, stk. 1, nr. 1, omfatter nærmere bestemte ammoniakfølsomme naturtyper beliggende inden for Internationale Naturbeskyttelsesområder. De Natura 2000-naturtyper, som omfattes af § 7, stk. 1, nr. 1, er afgrænset til de ammoniakfølsomme Natura 2000-naturtyper, som indgår i udpegningsgrundlaget for området og er kortlagte af Naturstyrelsen i forbindelse med Natura 2000 planlægningen. Desuden omfatter § 7, stk.1, nr. 1 heder og overdrev indenfor Internationale Naturbeskyttelsesområder, som er beskyttet efter naturbeskyttelsesloven § 3.

Kategori 2-Natur

§ 7, stk. 1, nr. 2, omfatter nærmere bestemte ammoniakfølsomme naturtyper, der er beliggende uden for Internationale Naturbeskyttelsesområder. Det drejer sig om naturtyperne: Højmoser, lobeliesøer, samt heder større end 10 ha, som er omfattet af naturbeskyttelseslovens § 3 og overdrev større end 2,5 ha, som er omfattet af naturbeskyttelseslovens § 3.

Kategori 3-Natur

For ammoniakfølsomme naturtyper, som ikke er omfattet af ovenstående Kategori 1- og 2-Natur, skal kommunen foretage en konkret vurdering af, om der skal fastsættes krav.

Kommunen skal konkret vurdere, følgende beskyttede ammoniakfølsomme naturtyper uden for de Internationale Naturbeskyttelsesområder, der ikke er omfattet af § 7 stk. 1, nr. 1 og 2: Det drejer sig om heder, moser og overdrev, som er beskyttet efter naturbeskyttelseslovens § 3.

Kommunen skal også konkret vurdere ammoniakfølsomme skove, der ligger uden for de Internationale Naturbeskyttelsesområder.

Ved den konkrete vurdering af, om der er tale om særlige regionale, eller lokale naturinteresser og ved vurdering af, om der skal stilles krav til den maksimale N-merdeposition på naturområder omfattet af Kategori 3-Natur, skal kommunen inddrage følgende fire kriterier:

1. Det aktuelle naturområdes status i kommuneplanen, herunder særligt, om det aktuelle ammoniakfølsomme naturområde er omfattet af kommuneplanens udpegning af særligt værdifulde naturområder, rekreative områder og/eller værdifulde kulturmiljøer, samt kommuneplanens retningslinjer for varetagelsen af naturbeskyttelsesinteresserne, de rekreative interesser og de kulturhistoriske interesser.
2. Om de aktuelle områder er omfattet af fredning, handleplan for naturpleje, eller anden planlagt naturindsats.
3. Det aktuelle naturområdes naturkvalitet og
4. Kvælstofbidrag fra området fra andre kilder (fx markbidrag), herunder, for så vidt angår skove, om de gødskes.

Kravene til ammoniakdepositionen er forskellige i de tre kategorier. Kravene fremgår af nedenstående tabel. Med »totaldeposition« menes ammoniakdepositionen fra stald og lager fra hele husdyrbruget (både fra den ansøgte og eksisterende drift), mens der med »merdeposition« menes ændringen i ammoniakdepositionen fra husdyrbrugets anlæg (stald og lager), som følger af det ansøgte.

Naturtyper	Fastsat beskyttelsesniveau
Kategori 1. § 7 stk. 1, nr. 1	Max. totaldeposition afhængig af antal husdyrbrug i nærheden ^{*)} : 0,2 kg N/ha/år ved > 1 husdyrbrug 0,4 kg N/ha/år ved 1 husdyrbrug 0,7 kg N/ha ved 0 husdyrbrug.
Kategori 2. § 7 stk. 1, nr. 2	Max. totaldeposition på 1,0 kg N/ha pr. år
Kategori 3. Heder, moser og overdrev, som er beskyttet af naturbeskyttelseslovens § 3 og ammoniakfølsomme skove.	Max. merdeposition på 1,0 kg N/ha pr. år. Kommunen kan tillade en merdeposition, der er større end 1,0 kg N/ha pr. år, men ikke stille krav om mindre merdeposition end 1,0 kg N/ha pr. år.

Samlet vurdering af husdyrbrugets påvirkning på ammoniakfølsom natur

Påvirkningen af nærmeste Kategori 1-Natur

I kraft af den store afstand (mere end 3 km) til kategori 1 naturområdet er det vurderet, at udvidelsen, samt det samlede husdyrbrug ikke vil medføre en væsentlig ammoniakpåvirkning af nærmeste Kategori 1-Natur.

Kommunen vurderer samtidig, at der ikke er andre kategori 1 naturområder, som vil blive væsentlig påvirket af udvidelsen af husdyrbruget. Det begrundes i de meget store afstande til de andre kategori 1 naturområder.

Påvirkningen af nærmeste Kategori 2-Natur

I kraft af den store afstand til området (mere ned 3 km), er det vurderet, at udvidelsen, samt det samlede husdyrbrug, ikke vil medføre en væsentlig ammoniakpåvirkning af det nærmeste Kategori 2-Natur.

Kommunen vurderer samtidig, at der ikke er andre kategori 2 naturområder, som vil blive væsentlig påvirket af udvidelsen af husdyrbruget. Det begrundes i de meget store afstande til de andre kategori 2 naturområder.

Påvirkningen af nærmeste Kategori 3-Natur og øvrig natur

Inden for 1.000 meter fra staldanlægget er der registreret moser/enge/søer/potentielt ammoniak følsomme skove. Moser, heder, enge, strandenge, søer og overdrev er omfattet af § 3 i Naturbeskyttelsesloven, som beskytter disse naturområder imod tilstandsændringer.

Kategori 3 natur er heder under 10 ha, overdrev under 2,5 ha, samt moser og ammoniakfølsomme skove.

Kategori 3-naturområderne indenfor 1.000 m fra staldanlægget er angivet i tabellen nedenfor:

Naturtype	Afstand fra anlæg	Retning	Merbelastning Kg/N/ha	Målsætning i Kommuneplan	
Mose	134 m	Nord for anlæg	0,3	C-målsat	
Mose	200 m	Syd for anlæg	0,0	C-målsat	
Bregning egekrat – ammoniak følsom skov	980 m	Sydøst for anlæg	0,0		

Der er tre overordnede målsætninger for naturbeskyttelsesområderne i kommuneplanen 2013-2025 (Kommuneplanen kan ses på www.rksk.dk):

	A-målsatte	B-målsatte	C-målsatte
Mål	Områderne bevares med deres sjældne plante-og dyreliv intakt, og der gøres en særlig indsats for at videreudvikle naturværdierne	Der arbejdes aktivt for en gunstig bevaringsstatus for områdernes plante-og dyreliv	Der arbejdes for at bevare en god biologisk tilstand af de målsatte områder

Beskyttelsesniveauet for Kategori 3-Natur er fastsat til en merbelastning på 1,0 kg N/ha/år med mulighed for, at der kan tillades en højere merdeposition, hvis kommunen vurderer, at det konkrete naturområde kan tåle det.

Idet merbelastningen til Kategori 3-Natur områderne ligger under 1,0 kg N/ha/år, er beskyttelsesniveauet overholdt til Kategori 3-Natur.

Ammoniakfølsomme skove

Der er registreret potentielt ammoniakfølsomme skove inden for 1.000 meter fra husdyrbruget. Der er beregnet en merbelastning med ammoniak til skoven/e på 0,0 kg N /ha/år. Idet merbelastningen ligger under 1 kg/N/ha/år, vurderer kommunen, at projektet ikke vil medføre en ændring af skovens tilstand.

Inden for 1.000 meter fra staldanlægget forekommer derudover vandhuller/enge, som ikke er Kategori 3-Natur, men § 3-beskyttet natur. Kommunen vurderer, at udvidelsen af husdyrbruget ikke vil medføre påvirkning af naturområderne, idet områderne ikke er ammoniakfølsomme naturtyper.

Samlet vurdering i forhold til ammoniakudledningen fra anlægget.

Det generelle ammoniakreduktionskrav er, ifølge ansøgningen, overholdt. Tilsvarende er de generelle beskyttelsesniveauer i forhold til Kategori 1-, 2- og 3-Natur overholdt. Der ligger ingen stalde, eller lagre inden for 10 meter til Kategori 1-, 2- og 3-Natur.

Overholdelsen af det generelle ammoniakreduktionskrav og det generelle beskyttelsesniveau beskytter, som udgangspunkt, de kvælstoffølsomme naturtyper tilstrækkeligt mod kvælstofpåvirkning fra husdyrbrugets produktionsanlæg.

Den reelle ammoniakudledning fra husdyrbrugets anlæg vil afhænge af flere forhold, men ammoniakudledningen vil især kunne minimeres ved grundig og hyppig rengøring af overflader, som husdyrgødningen afsættes på.

Ringkøbing-Skjern Kommune vurderer samlet set på baggrund af det oplyste:

- At husdyrbruget – ved overholdelse af de til enhver tid gældende generelle miljøregler og af de øvrige opstillede vilkår for miljøgodkendelsen - drives således, at påvirkningen på omgivelserne med luftbårne kvælstof fra produktionsanlægget minimeres til et acceptabelt niveau
- At ammoniakudledningen fra produktionsanlægget i sig selv og sammen med andre nærliggende husdyrbrug ikke vil medføre en væsentlig påvirkning af de omkringliggende naturområder.
- At det ikke på et konkret eksperimentelt videnskabeligt grundlag kan dokumenteres, at ammoniakpåvirkningen fra husdyrbruget vil medføre en påviselig biologisk ændring af egnens naturområder.

Bilag IV-arter

EU-medlemslandene skal, i henhold til Habitatdirektivets artikel 12, indføre en streng beskyttelse af en række dyre- og plantearter, uanset om de forekommer inden for et af de udpegede habitatområder, eller udenfor. Disse arter fremgår af Habitatdirektivets bilag IV.

For dyrearterne, er der bl.a. forbud i mod beskadigelse, eller ødelæggelse af yngle-, eller rasteområder og i mod forsætlig forstyrrelse af arterne, i særdeleshed i perioder, hvor dyrene yngler, udviser yngelpleje, overvintrer, eller vandrer.

For plantearterne er der bl.a. forbud i mod forsætlig plukning, indsamling, afskæring, oprivning med rod, eller ødelæggelse af disse vildtvoksende planter i naturen.

Ringkøbing-Skjern Kommune har ingen aktuelle registreringer af plantearter, der står på Habitatdirektivets Bilag IV, på ejendommens udbringningsarealer. Det er endvidere Ringkøbing-Skjern Kommunes vurdering, at plantearterne næppe findes på udbringningsarealerne.

Følgende dyrearter kan tænkes, at forekomme i Ringkøbing-Skjern kommune:

Småflagermus, Markfirben, Odder, Spidssnudet frø og Strandtudse, samt visse vandtilknyttede insekter. Arterne er næppe tilknyttet driftsbygningerne, men nedenstående arter kan muligvis have levested, fødesøgningsområde, eller opholdssted i habitater tilknyttet, eller i nærheden af udbringningsarealerne:

- Småflagermus: Ud fra småflagermus' levevis vurderes det, at de ikke påvirkes negativt af driften af husdyrbruget.
- Odder: Kan forekomme i nærområdet i tilknytning til vandløb, sø eller fjord, men er med sin levevis næppe truet af driften af husdyrbruget.
- Markfirben: Er udbredt i store dele af landet, men trues næppe af driften af husdyrbruget.
- Visse vandtilknyttede insekter: Kan være tilknyttet nærområdets vandhuller og fugtige arealer. Der foreligger dog ingen aktuelle registreringer. Disse påvirkes negativt, når vandmiljøerne næringsstofberiges, eller gror til.
- Spidssnudet frø og strandtudse: Kan forekomme i nærområdets vandhuller og fugtige arealer. Der foreligger ingen aktuelle registreringer. Padder påvirkes negativt, når vandmiljøerne næringsstofberiges eller ændrer karakter.

Ringkøbing-Skjern Kommune vurderer på grundlag af det oplyste:

- At det areal, der omfattes af nybyggeri i forbindelse med projektets gennemførelse, hovedsagelig er almindelig omdriftsareal og at inddragelsen til bebyggelse ikke vil påvirke bilag IV-arter væsentligt.
- At der i forbindelse med projektets gennemførelse ikke vil ske øvrige ændringer i arealanvendelsen, som vil være væsentlige for Bilag IV-arters trivsel
- At driften af husdyrbruget, samlet set, ikke vil medføre beskadigelse, eller ødelæggelse af yngle-, eller rasteområder i det naturlige udbredelsesområde for de dyrearter, der er optaget i EF-habitatdirektivets bilag IV, litra a, samt ikke vil medføre ødelæggelse af de plantearter, som er optaget på EF-habitatdirektivets Bilag IV, litra b

Vurdering af husdyrbrugets arealer

Udbringningsarealerne er på i alt 149,45 ha. Ejendommen, der er konventionel drevet, har et harmonikrav på 2,3 DE/ha. Der udbringes i alt 323,46 DE i husdyrgødning på ejede og forpagtede arealer, svarende til 2,16 DE pr. ha. Det vurderes, at harmonikravet er overholdt.

Alle arealer har tidligere været anvendt som udbringningsarealer til husdyrgødning.

Vandmiljø

Kvaliteten af vandmiljøet i søer og fjorde er påvirket af for store tilførsler af næringsstoffer, der medfører øget vækst af planktonalger og enårige alger som eks. søsalat. Ved for store tilførsler af næringsstoffer reduceres sigtddybden i vandet, bundvegetationen, som eks. ålegræs reduceres, opvækstmuligheder for fisk forringes og risikoen for iltsvind øges til skade for plante- og dyrelivet.

Vandplan 2010-2015 for Hovedvandopland 1.8 Ringkøbing Fjord skal sikre at søer, vandløb,

grundvandsforekomster og kystvande i udgangspunktet opfylder miljømålet 'god tilstand' inden udgangen af 2015. Endvidere skal det sikres, at eventuelle forringelser af tilstanden for vandområderne forebygges. (Vandplanen findes på Naturstyrelsens hjemmeside www.naturstyrelsen.dk)

Vandløb

En del af husdyrbrugets arealer ligger ved, eller i oplandet til vandløb Randbæk og Von Å. Ifølge Vandplan 2010-2015 må vandløbene ikke anvendes til formål, der hindrer opfyldelse af de konkrete miljømål fastsatte i Vandplanen.

Det er kommunens vurdering, at almindelig landbrugsdrift på vandløbsnære arealer ikke vil påvirke vandløbskvaliteten i væsentlig grad. Med kravene om 2 meter bræmmer langs væsentlige vandløb, vil påvirkningen på vandløb fra landbrugs relateret arealdrift være yderst minimal.

Der gøres hermed opmærksom på, at der i henhold til vandløbsloven, gælder følgende for flere af husdyrbrugets udbringningsarealer, som ligger ned til vandløb:

- *Dyrkning, jordbehandling, plantering, terrænændring, anbringelse af hegn og opførelse af bygværker må i landzone ikke foretages i en bræmme på 2 meter.*

Det betyder, at der er krav om 2 meter dyrkningsfrie bræmmer langs de vandløb, der er angivet som "2 m bræmmer ved vandløb" på bilag 6. Det er ansøgers pligt, at oplyse dem, der udbringer gyllen, eller foretager anden jordbearbejdning om forhold vedrørende vandløbsbræmmer og sikre, at det bliver overholdt på husdyrbrugets udbringningsarealer.

Sædskifte

På alle marker er der valgt et K12 sædskifte, hvilket svarer til referencesædskiftet for husdyrbruget i kraft af at husdyrbruget anvender et forhøjet harmonital på 2,3 for visse kvægbedrifter.

Eftersom ansøger har valgt at anvende et forhøjet harmonital fastlås referencesædskiftet til K12 og der er ikke mulighed for at anvende ændrede sædskifter som virkemiddel.

Kvælstofudvaskning til overfladevand

Kvælstofudvaskningen fra marker afhænger af vandafstrømningen og dermed af nedbørsmængderne. Når der korrigeres for variationen i afstrømningen, er der sket et tydeligt fald i nitratudvaskningen til Ringkøbing Fjord siden 1992, hvilket må tilskrives effekten af tiltag til nedbringelse af kvælstofbelastningen fra især landbruget. Effekten af tiltagene er dog ikke større end, at de senere års generelle tendens til en stigning i nedbørsmængderne og dermed ferskvandafstrømningen, delvist modvirker effekten af tiltagene til reduktion af kvælstofbelastningen.

Husdyrlovens generelle nitratbeskyttelse

I husdyrloven er beskyttelsen af vandområderne mod nitratudvaskningen rettet mod oplande, der afvander til de mest kvælstofsårbare Natura 2000-områder jf. Miljøstyrelsens Nitratklassekort. Arealer, som hører under kategorierne "Nitratklasse I, II eller III", er omfattet af krav om lavere husdyrtryk pr. hektar, end de generelle harmoniregler giver mulighed for (dog med visse modifikationer).

Alle udbringningsarealer ligger i oplandet til Ringkøbing Fjord / Stadil Fjord, som er et kvælstofsårbart Natura 2000-område. Udbringningsarealerne ligger dog ikke i nitratklasserne I, II eller III, hvilket betyder, at nitratudvaskningen fra arealerne til overfladevandet, som udgangspunkt, er reguleret af de generelle harmoniregler, som ifølge ansøgningen er overholdt.

Ifølge ansøgningen kan der på ejede og forpagtede arealer tillades et husdyrtryk på 2,30 DE/ha, hvilke svarer til, at kvælstofbelastningen til overfladevandet (DE_{max}) er 61,8 kg N/ha/år. Det ansøgte husdyrtryk er 2,16 DE/ha, hvilke svarer til at kvælstofbelastningen til overfladevandet (DE_{reel}) er 61,3 kg N/ha/år.

Husdyrlovens beskyttelsesniveau for nitratudvaskning til overfladevandet er dermed overholdt, ifølge beregning foretaget i ansøgningsystemet.

Grundlag for skærpet nitratbeskyttelse.

Det følger af husdyrgodkendelsesloven, at kommunalbestyrelsen, inden der meddeles tilladelse eller godkendelse af et husdyrbrug, skal vurdere om det ansøgte kan medføre væsentlige virkninger på miljøet i sig selv, eller i kumulation med andre projekter og planer.

Til opfyldelse deraf foretages der, for husdyrbruget, en konkret vurdering af om der er grundlag for en nitratbeskyttelse, som er højere end den generelle beskyttelse.

I forhold til skadesvirkning af nitratudvaskning til overfladevande, har Miljøstyrelsen fastlagt følgende afskæringskriterium:

Et projekt for husdyrbrug, kan ikke medføre en skadevirkning på overfladevande, herunder Natura 2000-områder, samt yngle-, eller rasteområder for beskyttede arter, som følge af nitratudvaskning, hvis følgende punkter alle er opfyldt:

Afskæringskriteriet for så vidt angår påvirkning fra projektet i kumulation med andre planer og projekter:

Pkt. 1: Antal dyreenheder (DE) i det aktuelle opland, hvor projektet agtes gennemført, har ikke været stigende siden 1. januar 2007. Hvis der er andre kilder til nitratudvaskning, fx ny bebyggelse end den samlede husdyrproduktion, der har givet anledning til en øget nitratudvaskning fra det aktuelle opland siden 1. januar 2007, skal dette inddrages i vurderingen således, at en eventu-el øget nitratudvaskning fra andre kilder, end den samlede husdyrproduktion kan medføre et skærpet krav i godkendelsen, der modsvarer miljøeffekten af den øgede nitratudvaskning i det aktuelle opland. Gennemførte initiativer, fx etablering af vådområ-der, som reducerer nitratudvaskningen fra det aktuelle opland, kan ikke anvendes til at tillade, et øget dyretryk i det aktuelle opland.

Afskæringskriteriet for så vidt angår påvirkning fra projektet i sig selv.

Pkt. 2A: Nitratudvaskningen fra den eksisterende og den ansøgte husdyrproduktion er mindre end 5 pct. af den samlede nitratudvaskning fra alle kilder fra det aktuelle opland, hvor projektet agtes gennemført, dog således, at

Pkt. 2B: Nitratudvaskningen fra den eksisterende og den ansøgte husdyrproduktion, er mindre end 1 pct. af den samlede nitratudvaskning fra alle kilder fra det aktuelle opland, hvor projektet agtes gennemført, hvis udvaskningen sker til et vandområde, der er karakteriseret som et lukket bassin, og/eller er et meget lidt eutrofieret vandområde.

Ringkøbing-Skjern Kommunes vurdering af pkt. 1, projektet i kumulation:

Ringkøbing-Skjern kommune har ikke fundet andre kilder til nitratudvaskning, som kan bidrage til en øget udvaskning fra oplandet siden 1. januar 2007.

- For alle dambrugene i oplandet til Stadil Fjord og Ringkøbing Fjord gælder, at der ikke er givet tilladelse til merudledning af nitrat siden 90'erne.
- Data fra Naturstyrelsen over spildevandsudledningerne til de to oplande viser, at der siden 2007 er sket et fald på 3,17 tons i udledning af nitrat til Stadil Fjord og 47,99 tons i udledning af nitrat til Ringkøbing Fjord.

Hvad angår spildevand fra det åbne land, så er det primært nedsivningstilladelser der gives og kun i få tilfælde, hvor andet ikke har kunnet lade sig gøre, er der givet tilladelse til minirensningsanlæg.

Derudover vil kommunen fra og med i år give påbud til ejere med direkte udledning til sårbar recipient om, at de inden for en given tidsfrist, skal have etableret nedsivningsanlæg. Det er derfor kommunens opfattelse, at udvaskningen af nitrat fra spildevand i det åbne land til de 2 oplande, har været faldende inden for den sidste årrække og vil blive ved med at falde de kommende år.

Ringkøbing-Skjern Kommune konstaterer i forhold til antal dyreenheder i oplandet, at nyeste data fra Miljøstyrelsen viser, at i hele oplandet til Ringkøbing Fjord og dermed inden for kommunens grænser, er husdyrintensiteten i perioden fra 2007 til 2015 steget og tendensen er sikker. Stigningen er på 2,18 % fra 245988,93 DE i 2007 til 251354,71 DE i 2015.

I henhold til Miljøstyrelsen, kan kommunen dog godt godkende projekter i oplande med et stigende husdyrtryk, hvis nitratudvaskningen ikke er større end den, der svarer til et planteavlbrug. I tilfælde af, at udvaskningen er større, kan den reduceres med en række virkemidler f.eks:

Reducerede gødningsnormer
Flere efterafgrøder
Ændret sædskifte
Afbrænding af husdyrgødning
Separering af husdyrgødning
Afsætning til biogasanlæg

I det konkrete projekt, er udvaskningen fra et planteavlbrug, i ansøgningen, beregnet til 80,3 kg N/ha. Kvælstofudvaskning i det konkrete projekt, DEreel, er jf. ansøgningen 61,3 kg N/ha og overstiger dermed ikke udvaskningen, der svarer til et planteavlbrug.

Det har ikke været nødvendigt for ansøger, at benytte andre virkemidler end det valgte sædskifte, til at reducere udvaskningen.

Ringkøbing-Skjern Kommune vurderer på baggrund af ovenstående, at påvirkningen fra projektet i kumulation med andre planer og projekter, opfylder afskæringskriterie 1 i forhold til påvirkning af overfladevande, herunder Natura 2000-områder, samt yngle-, eller rasteområder for beskyttede arter, som følge af nitratudvaskning.

Ringkøbing-Skjern Kommunes vurdering af Pkt. 2A og 2B, projektet i sig selv:

Husdyrbrugets udbringningsarealer har, det lukkede bassin Ringkøbing Fjord som slutrecipient og er derfor omfattet af det skærpede krav på 1 %.

På baggrund af Naturstyrelsens basisanalyser, med oplysninger om størrelsen af landbrugsarealer og den samlede kvælstofudvaskning fra oplandene, er det beregnet, hvor stor en påvirkning af recipienterne, som ansøgningen i sig selv vil medføre.

Beregningen er gennemført som et "Worst cases" scenarie, hvor der er valgt det mindst mulige reduktionspotentiale og regnet på den totale kvælstofudvaskning, i stedet for mer-udvaskningen fra et husdyrbrug.

Opgørelse af worst case nitratudvaskning til overfladevand:

Stadil Fjord		
Landbrugsareal i opland	(ha)	25563
Samlet udvaskning af kvælstof fra opland	(kg)	524000
Det ansøgte:		
Kvælstof udvaskning fra udbringningsarealer i opland:		
Maks. 25 % kvælstofudvaskning (Red, potentiale 75 - 100 %) (ha)		147,45
Maks. 50 % kvælstofudvaskning (Red. potentiale 50 - 75 %) (ha)		0
Maks. 100 % kvælstofudvaskning (Red, potentiale 0 - 50 %) (ha)		0
Husdyrbrugets kvælstofoverskud (DEreel)	(kgN/ha/år)	61,3
Maksimal udvaskning fra udbringningsarealer	(kgN/år)	2169
Maksimal andel af kvælstofudvaskning til Stadil Fjord (%)		<u>0,414</u>
Ringkøbing Fjord		
Landbrugsareal i opland	(ha)	230073
Samlet udvaskning af kvælstof fra opland	(kg)	2752000
Det ansøgte:		
Kvælstof udvaskning fra udbringningsareal i opland:		
Maks. 25 % kvælstofudvaskning (Red, potentiale 75 - 100 %) (ha)		2
Maks. 50 % kvælstofudvaskning (Red. potentiale 50 - 75 %) (ha)		0
Maks. 100 % kvælstofudvaskning (Red, potentiale 0 - 50 %) (ha)		0
Husdyrbrugets kvælstofoverskud (DEreel)	(kgN/ha/år)	61,3
Maksimal udvaskning fra udbringningsarealer	(kgN/år)	31
Kvælstofudvaskning fra Stadil Fjord efter 67 % reduktion	(kg/N)	716
Maksimal andel af kvælstofudvaskning til Ringkøbing Fjord (%)		<u>0,027</u>

Ringkøbing-Skjern Kommune vurderer, på baggrund af worst case scenariet af husdyrbrugets maksimale andel af kvælstofudvaskningen til Stadil Fjord / Ringkøbing, at afskæringskriterie pkt. 2A og 2B er opfyldt, idet påvirkningen fra projektet i sig selv, er mindre end 1 pct. af den samlede nitratudvaskning fra alle kilder fra det aktuelle opland og derfor ikke vil påvirke overfladevande, herunder Natura 2000-områder, samt yngle- eller rasteområder for beskyttede arter som følge af nitratudvaskning.

Samlet set, er det derfor Ringkøbing-Skjern Kommunes vurdering, at der på baggrund af den konkrete vurdering af ansøgningen, ikke er behov for en skærpelse af den generelle nitratbeskyttelse af overladevande.

Fosforudvaskning til overfladevand

Husdyrlovens generelle fosforbeskyttelse

Risikoen for tilførsel af fosfor til vandmiljøet er bl.a. bestemt af fosforpuljen i jorden, jordtype og dræningsforhold, hvilket beskyttelsesniveauerne i husdyrloven er fastlagt på baggrund af. Beskyttelsen af vandområderne mod fosfor er rettet mod oplande til Natura 2000-områder, der er overbelastet med fosfor, jf. Miljøstyrelsens fosforkort. (På bilag 7 ses udbringningsarealerne i forhold potentielle fosforklasser (P-klasser)).

Ifølge ansøgningen afvander alle udbringningsarealerne til Natura 2000-området Ringkøbing Fjord. 147,45 ha af arealerne afvander desuden til Natura 2000-området Stadil Fjord. De ejede/forpagtede udbringningsarealer er ifølge ansøgningen beliggende på (JB1) og (JB3) jorde.

37,60 ha ligger i "P-klasse 2", som er drænedegrøftede lavbundsarealer. For disse udbringningsarealer er der generelt krav om, at fosforoverskuddet maksimalt må være 2 kg P/ha/år.

Udbringningsareal 1-1 og 9-0 ligger delvis indenfor lavbundsareal, men da arealerne ikke er drænedegrøftede ligger arealerne fosforklasse 0 i stedet for fosforklasse II. Der stilles vilkår til at hvis mark 1-1 og 9-0 ønskes drænet, skal dette anmeldes til kommunen, der vurderer, hvorvidt dræningen/grøftningen kan finde sted inden for rammerne af denne miljøgodkendelse.

Ifølge ansøgningen ligger 111,85 ha af udbringningsarealerne i "P-klasse 0". Disse arealer udløser derfor ikke som udgangspunkt skærpede krav til husdyrbrugets fosforoverskud, idet de generelle harmoniregler generelt anses tilstrækkelige til beskyttelse af Natura 2000-områderne mod fosfortilførsel fra arealerne.

Det tilladte fosforoverskud fra bedriftens arealdrift beregnes på bedriftsniveau og ikke i forhold til de enkelte marker. Eventuelle vilkår til fosforoverskuddet stilles ligeledes på bedriftsniveau (jf. Miljøstyrelsens Wiki-vejledning).

Ifølge ansøgningen er det gennemsnitlige fosforoverskud på 7,9 kg P/ha/år, hvilket på bedriftsniveau er 9 kg P mindre end det lovpligtige fosforoverskud.

Risikoarealer

Tilførslen af fosfor fra markerne til overfladevand sker hovedsageligt ved overfladisk afstrømning, udvaskning via dræn, brinkerosion, direkte grundvandsafstrømning og sand/jordfygning. En fortsat nettotilførsel af fosfor til jorden, øger risikoen for øget tilførsel af fosfor til vandmiljøet, idet jordens evne til at tilbageholde fosfor falder, som følge af øgede akkumulering. Ved overfladiske transportprocesser tabes der også mere fosfor til vandmiljøet i takt med, at fosforindholdet i overjorden stiger.

Effekten af husdyrudvidelser på fosforafstrømningen til vandområder er vanskelig at kvantificere. Analyser i det tidligere Ringkøbing Amt, viser dog en klar sammenhæng mellem fosforkoncentrationen i vandløb og husdyrtætheden. Således stiger fosforkoncentrationen og dermed transporten jo større husdyrtæthed, der er i oplandet.

Landbrugsdriften på arealer, som enten skrånede eller afvandede, bør tilrettelægges således, at fosfortilførslen til vandområderne minimeres.

Der er ingen af husdyrbrugets udbringningsarealer, som skrånede 6 grader, eller derover mod vandområder. Det er derfor vurderet, at der ikke er særlig risiko for overfladestrømning af fosfor fra husdyrbrugets udbringningsarealer til vandmiljøet.

Det er Ringkøbing-Skjern Kommunes vurdering, at landbrugsdrift, herunder udbringning af husdyrgødning i henhold til gældende regler på de vandløbsnære arealer, ikke vil påvirke flora og fauna i vandløbene negativt.

Grundlag for skærpelse af husdyrlovens generelle fosforbeskyttelse

Det følger af husdyrgodkendelsesloven, at kommunalbestyrelsen, inden der meddeles tilladelse, eller godkendelse af et husdyrbrug skal vurdere, om det ansøgte kan medføre væsentlige virkninger på miljøet i sig selv, eller i kumulation med andre projekter og planer.

Til opfyldelse deraf, foretages der for husdyrbruget en konkret vurdering af, om der er grundlag for en fosforbeskyttelse, der er højere end den generelle beskyttelse.

Ringkøbing-Skjern kommune har ikke fundet andre kilder til fosforudvaskning, som kan bidrage til en øget udvaskning fra oplandet siden 1. januar 2007 og der vurderes derfor kun på husdyrbrugets påvirkning.

Som grundlag for at vurdere om, der er behov for at skærpe kravene uden for de fastlagte fosforklasser, beregnes det ansøgte andel af fosforbelastningen til de Natura 2000-områder, der er overbelastet med fosfor. Er denne belastning væsentlig, fastlægges der vilkår i overensstemmelse med husdyrgodkendelsesbekendtgørelsens bilag 4.

På baggrund Naturstyrelsens basisanalyser, med oplysninger om, den samlede fosforudvaskning fra oplandene er det beregnet, hvor stor en andel af udvaskningen til recipienterne, som ansøgningen i sig selv vil medføre.

Beregningerne er lavet med forudsætningerne:

Den forøgede udvaskning svarer den procentvise forøgelse af fosforpuljen over 20 år.

Gennemsnitligt fosfor indhold i de øverste 25 cm af landbrugsjord er 2000 kg P/ha

Maksimal udvaskning af fosfor fra sammenhængende landbrugsareal er 1 kg P/ha.

Opgørelse af "Worst case" fosforudledning til overfladevand:

Beregning af forøgelsen i jordens fosforpulje		
Fosforoverskud på husdyrbruget (kgP/ha)	7,9	
Fosfor i jordens øverste 25 cm (kgP/ha)	2000	
Forøgelse af fosforpulje i den 20 årige afskrivningsperiode. (%)	7,9	
Vandområde	Ringkøbing Fjord	Stadil Fjord
Beregning af fosforudvaskning		
Husdyrbrugets udbringningsareal i opland (ha)	2	147,45
Worst case udvaskning (kgP/ha)	1	1
Worst case udvaskning fra husdyrbruget (kg P)	0,2	11,6
Beregning af husdyrbrugets andel af fosforudvaskning i opland		
Total fosfor udledning til recipient. (kg)	93000	16000
Husdyrbrugets andel af udledning (%)	0,0002	0,0725

Ringkøbing-Skjern Kommune vurderer på baggrund af ovenstående beregninger, at det ansøgte maksimale andel af fosforudledningen på henholdsvis 0,0002 % og 0,0725 % ikke vil påvirke Natura 2000-området Ringkøbing Fjord / Stadil Fjord væsentligt.

Ringkøbing-Skjern Kommune vurderer, at fosfortabet fra husdyrbruget ikke vil medføre væsentlige virkninger på miljøet i sig selv, eller i kumulation med andre projekter. Vilkår til skærpselse af den generelle fosforbeskyttelse, jf. husdyrgodkendelsesbekendtgørelsens bilag 4 afsnit 1, er derfor ikke nødvendige.

Ringkøbing-Skjern Kommune vurderer på baggrund af ovenstående, at den generelle lovgivning er tilstrækkelig til at beskytte Ringkøbing Fjord / Stadil Fjord mod en væsentlig påvirkning med fosfor fra husdyrbrugets drift.

Grundvand

Udbringningsarealerne ligger i område med almindelige/særlig drikkevandsinteresser.

På husdyrbrugets arealer er der markvandingsboringer. Ved boringer, jf. § 9, stk. 4 i Bekendtgørelse om udførelse og sløjfning af boringer og brønde på land, skal der holdes et fredningsbælte omkring borestedet på mindst 10 meter for almene vandforsyningsboringer og på mindst 5 meter for ikke-almene vandforsyningsboringer.

Det vil sige, at der skal holdes en sprøjte- og gødningsfri zone omkring vandboringerne på mindst 5/10 meter. Opblanding og opbevaring af bekæmpelsesmidler, herunder tom emballage, samt andre stoffer, der kan forurene grundvandet, er heller ikke tilladt inden for fredningsbæltet.

Fra 1. august 2011 blev det lovpligtigt, at etablere en 25 meter beskyttelseszone omkring almene indvindingsboringer, hvor der ikke må dyrkes, gødes, eller sprøjtes med pesticider. Almene indvindingsboringer er boringer, der forsyner mindst 10 ejendomme med vand.

Beskyttelsen af grundvandet mod nitratudvaskning fra rodzonen er i husdyrloven rettet mod de nitratfølsomme indvindingsområder.

Udbringningsarealerne ligger, ifølge Miljøstyrelsens kortværk, uden for nitratfølsomme indvindingsområder. Arealerne er derfor ikke omfattet af et skærpet beskyttelsesniveau for kvælstofudvaskningen fra rodzonen, idet de generelle harmoniregler anses for tilstrækkelige til at beskytte grundvandet mod kvælstofudvaskning fra arealernes rodzone.

Det er derfor vurderet, at det ansøgte projekt ikke vil medføre en væsentlig nitratpåvirkning af grundvandet herunder de nitratfølsomme indvindingsområder.

Natur i forhold til udbringningsarealerne

Natur i forhold til udbringningsarealerne

Ingen af husdyrbrugets udbringningsarealer er registreret som beskyttede naturtyper.

Flere af udbringningsarealerne grænser op/ligger umiddelbart op til § 3-beskyttede naturområder (se bilag 6). Der er tale om § 3 eng, mose og sø.

Ingen af udbringningsarealerne skråner mere end 6 grader ned mod § 3-beskyttet natur og det er derfor Ringkøbing-Skjern Kommunes vurdering, at der ikke vil være væsentlig risiko for, at overfladestrømning fra markerne vil påvirke den § 3-beskyttede natur.

Ringkøbing-Skjern Kommune vurderer på den baggrund, at § 3 naturområderne ikke vil blive væsentlig påvirket af udbringning af husdyrgødning på de nærliggende markarealer og at de generelle regler for udbringning, samt vilkår til BAT på udbringning er tilstrækkelige til at beskytte områderne imod påvirkning af tilstanden.

Ifølge ansøgningen udbringes der i nudrift og i ansøgt drift kvæggylle og fast gødning på arealerne.

Der er ingen af udbringningsarealerne, der grænser umiddelbart op til Natura 2000 naturområder, som er ammoniakfølsomme (Kategori 1 natur). Kommunen vurderer, at de generelle regler for udbringning af husdyrgødning er tilstrækkelige til at beskytte §3 områderne imod tilstandsændringer og væsentlig påvirkning.

Herudover er det Ringkøbing-Skjern Kommunes vurdering, at der ikke er andre naturområder, herunder andre Natura 2000-områder, der ikke er beskyttet tilstrækkeligt mod ammoniak fra den ansøgte arealdrift. Vurdering er baseret på baggrund af de store afstande til de andre naturområder.

Der opbevares kompost i markstak på husdyrbrugets arealer. Regler for opbevaring i markstak fremgår af bilag 3. Markstakke skal, ifølge reglerne, overdækkes med vandtæt materiale, som reducerer ammoniaktabet fra markstakken.

På baggrund af ansøgningen og oplysninger fra ansøger vurderes det, at driften af udbringningsarealerne ikke ændres væsentligt i forhold til den hidtidige drift. Markdrift i form

af omlægning, gødskning, sprøjtning og andre jordbrugsaktiviteter vurderes ikke at give anledning til væsentlig merbelastning af områdets beskyttede naturområder.

Konklusion

Idet de lovpligtige afstandskrav og beskyttelsesniveauer er overholdt, vurderer Ringkøbing-Skjern Kommune at:

- Udvidelse af dyreholdet til 260 malkekøer (EMK 10120), 10 kvier/stude (24-25 mdr.), 62 småkalve (0-6 mdr.) og 130 tyrekalve (40-55 kg) i alt svarende til 383,46 DE i eksisterende bygninger, samt opførelse af betonplads til kalvehytter med afløb kan tillades, idet udvidelsen og det samlede husdyrbrug ikke vil medføre en væsentlig genepåvirkning af naboer, Kategori 1-, 2- og 3-Natur, Natura 2000-områder overbelastet med fosfor (Stadil Fjord og Ringkøbing Fjord), kvælstofsårbare Natura 2000-områder (Stadil Fjord og Ringkøbing Fjord), grundvand, herunder nitratfølsomme indvindingsområder, samt landskabelige værdier og kulturmiljøer. Derudover er det vurderet, at udvidelsen og det samlede husdyrbrug ikke vil medføre en væsentlig påvirkning af § 3-områder, eller andre naturområder som er beskyttet mod tilstandsændring, fredet, udpeget som internationalt naturbeskyttelsesområde, eller særlig sårbar overfor næringsstofpåvirkning.

Endvidere er det vurderet, at det ansøgte projekt og det samlede husdyrbrug ikke vil have væsentlig virkning på de bestande af vilde planter, dyr (herunder Bilag IV-arter), eller deres levesteder, som de ovennævnte områder er udpeget på baggrund af.

- Der anvendes den bedst tilgængelige teknik, til at forebygge og begrænse eventuel forurening.

Bilag 3: Kommentarer

Beredskabsplan

Beredskabsplanen/driftsforskriften skal beskrive, hvornår og hvordan, der skal reageres ved uheld, som kan have konsekvenser for miljøet.

Den skal, som minimum, indeholde:

- a. Procedurer, som beskriver relevante tiltag med henblik på at "stoppe ulykken/uheldet" og begrænse udbredelsen.
- b. Oplysninger om hvilke interne/eksterne personer og myndigheder, der skal alarmeres, herunder telefonnumre.
- c. Kortbilag over bedriften med angivelse af miljøfarlige stoffer, afløbs- og drænsystemer, vandløb m.m..
- d. En opgørelse over materiale, der er tilgængeligt på bedriften, eller som kan skaffes med kort varsel og som kan anvendes i forbindelse med afhjælpning, inddæmning og opsamling af spild/lækage.

Kompost til markstak

Dybstrøelse, som har ligget i stald i 3 – 4 måneder er oftest kompostlignende, dog kan dybstrøelse fra fjerkræstalde være kompostlignende, allerede efter 1–2 måneder. Kompostlignende dybstrøelse må opbevares i markstak, når tørstofprocenten er mindst 30 % for ethvert delparti.

Der gøres opmærksom på, at dybstrøelse fra gødningsmåtte under kalve- og svinehytter, også kun må opbevares i markstak, når det er kompostlignende.

Støj

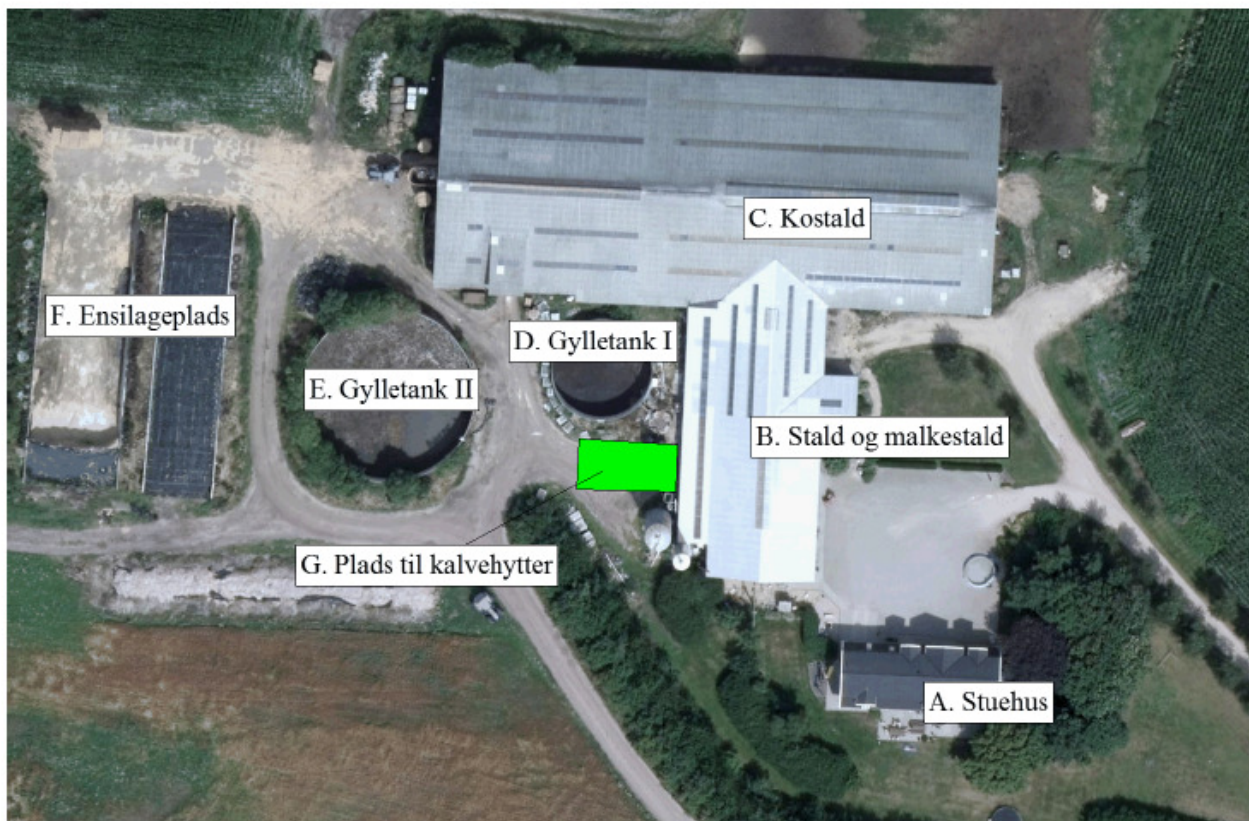
Støjbidraget (bortset fra maksimalværdien) måles som det ækvivalente, konstante, korrigerede støjniveau i dB(A) (re. 20 µPa).

Dokumentation for overholdelse af støjkravene kan være i form af målinger i ejendommens omgivelser (under fuld drift), eller kildestyrkemålinger ved de enkelte støjkilder kombineret med beregninger efter den fælles nordiske beregningsmodel for industristøj.

Støjmålinger skal udføres, som beskrevet i Miljøstyrelsens til enhver tid gældende støjbe-regningsvejledning og foretages i punkter som forinden, aftales med tilsynsmyndigheden.

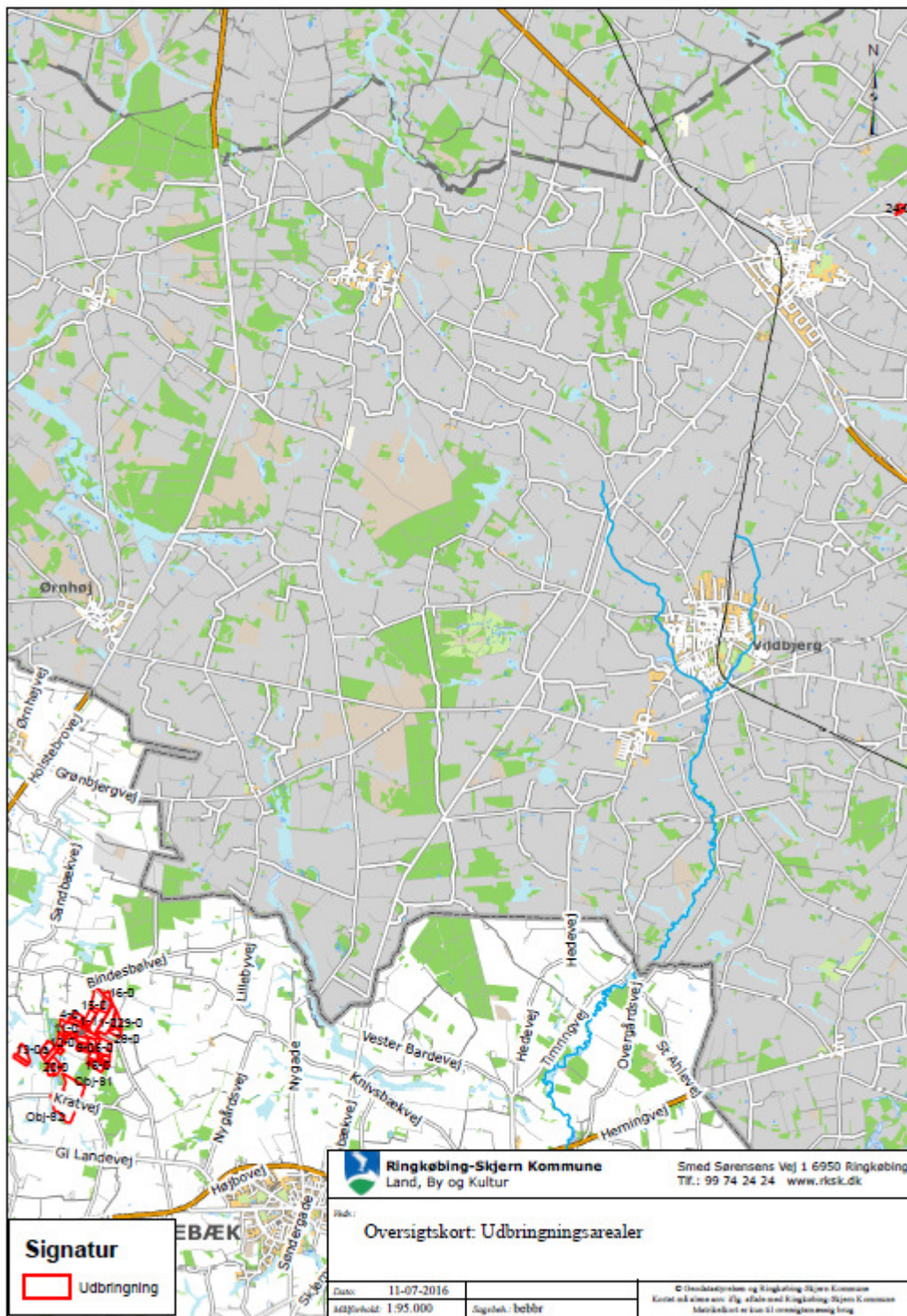
Støjmåling skal udføres af et akkrediteret firma.

Bilag 4: Situationsplan, samlede anlæg

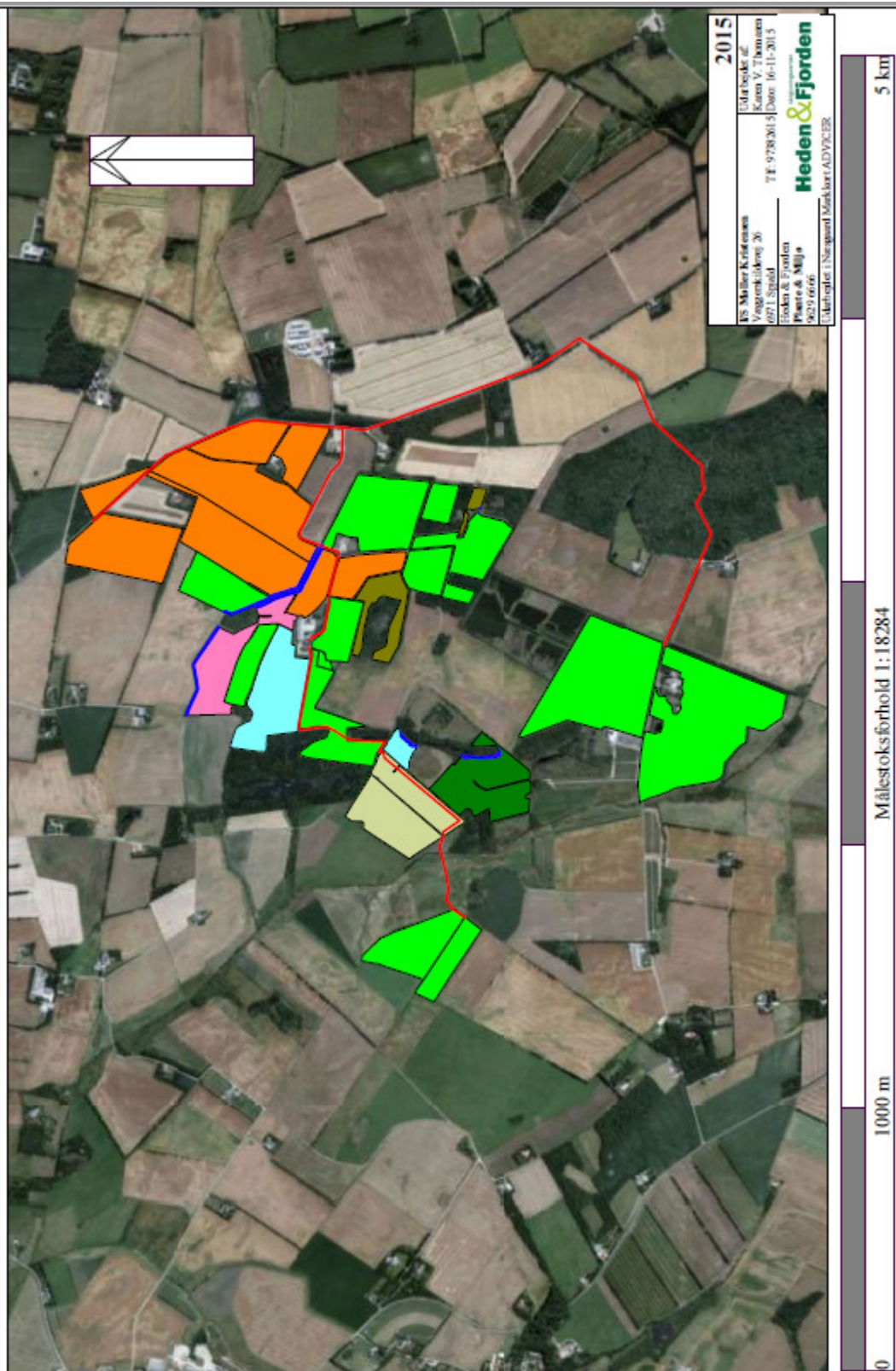


Bygning	Type	Byggeår / Renoveringsår	Grundplan m ²	Bygningshøjde (m) til tagryg	Taghældning	Bygningsmaterialer og farve på facade	Bygningernes fremtidige anvendelse
A	Stuehus						
B	Kostald med malkestald	1978	700 m ²	6 m	17 grader	Røde sten og gråt eternittag	Uændret
C	Kostald	1999/2001	2560 m ²	9 m	20 grader	Røde sten, gardiner og gråt eternittag	Uændret
D	Gylletank I	1989	500 m ²				Uændret
E	Gylletank II	1999	2000 m ²				Uændret
F	Ensilageplads	2004	10x40 m og 15x 40m				Uændret
G	Kalveytter	?	300 m ²				
H							
I							

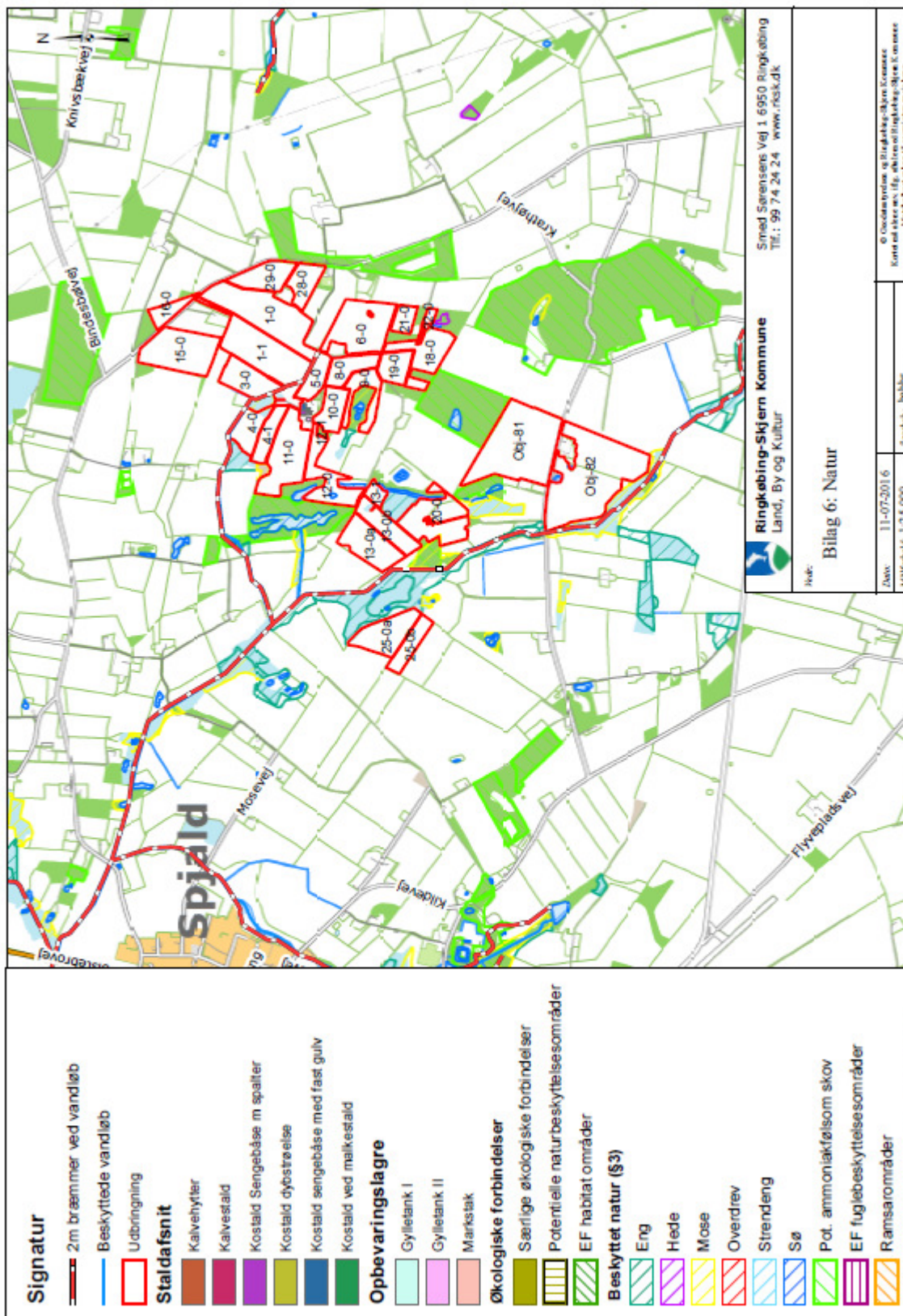
Miljøgodkendelse af husdyrbruget beliggende på adressen Væggerskildevvej 26, 6971 Spjald
9/9-2016



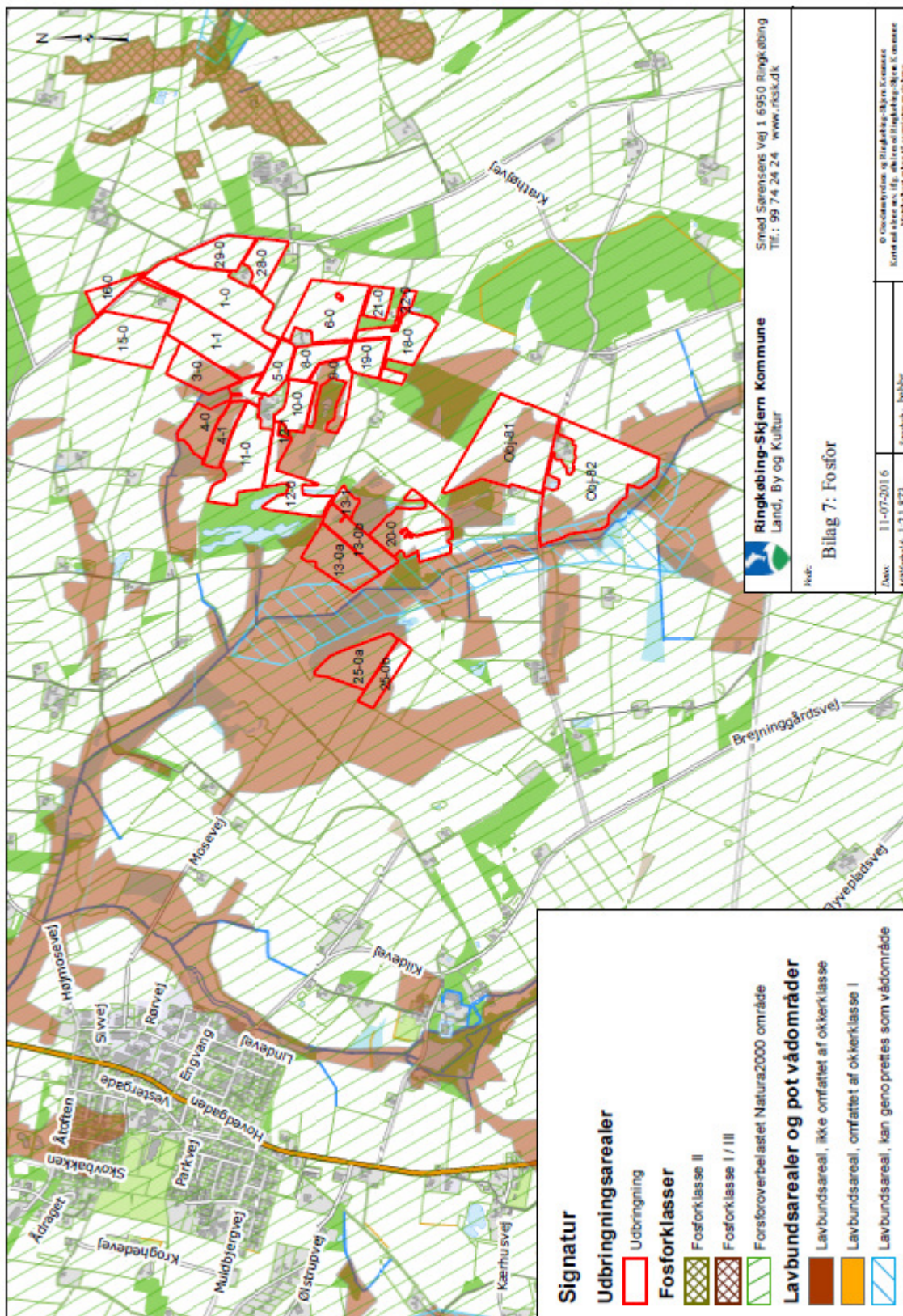
Bilag 5: Transportveje



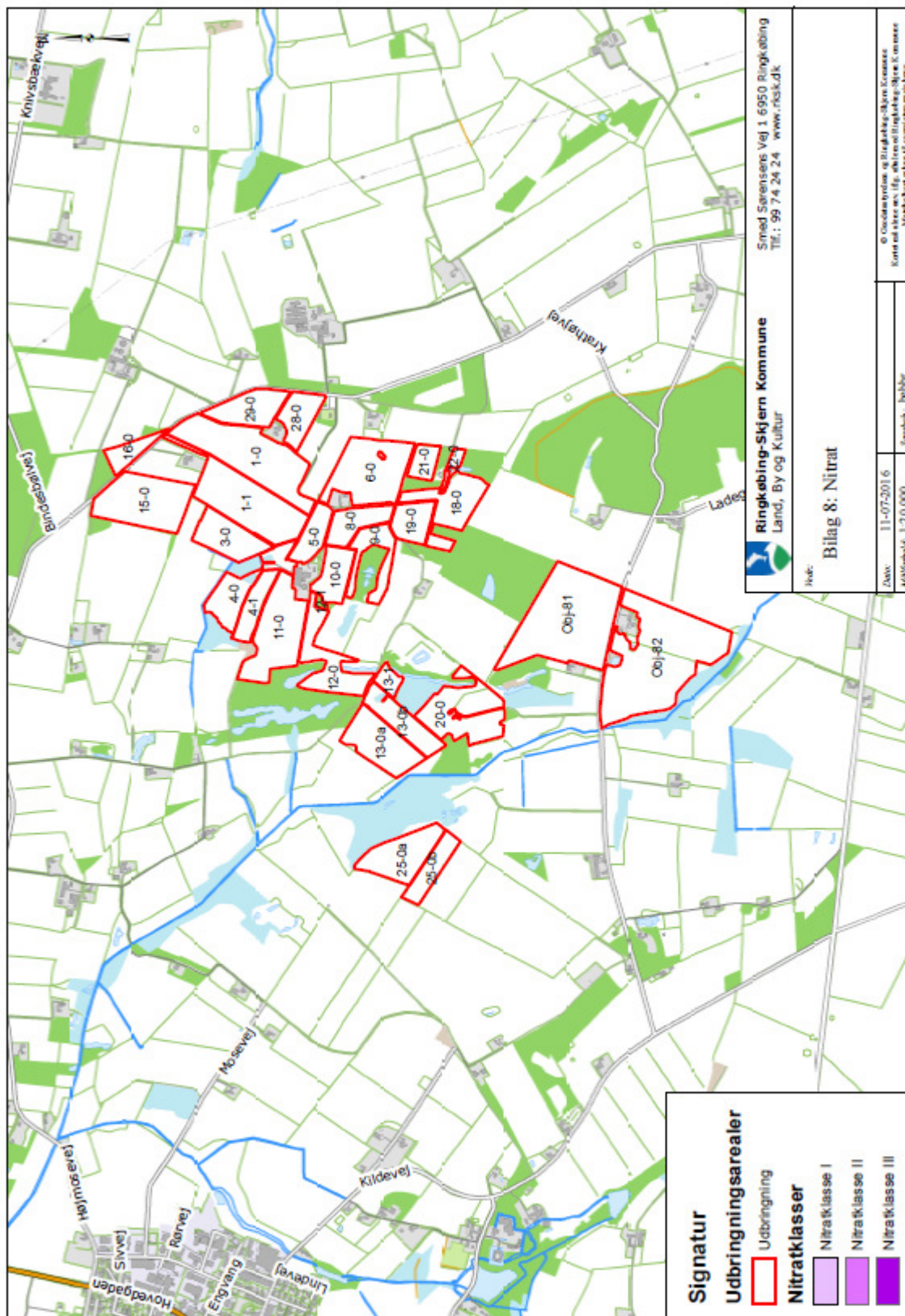
Bilag 6: Udbringningsareal, Natur



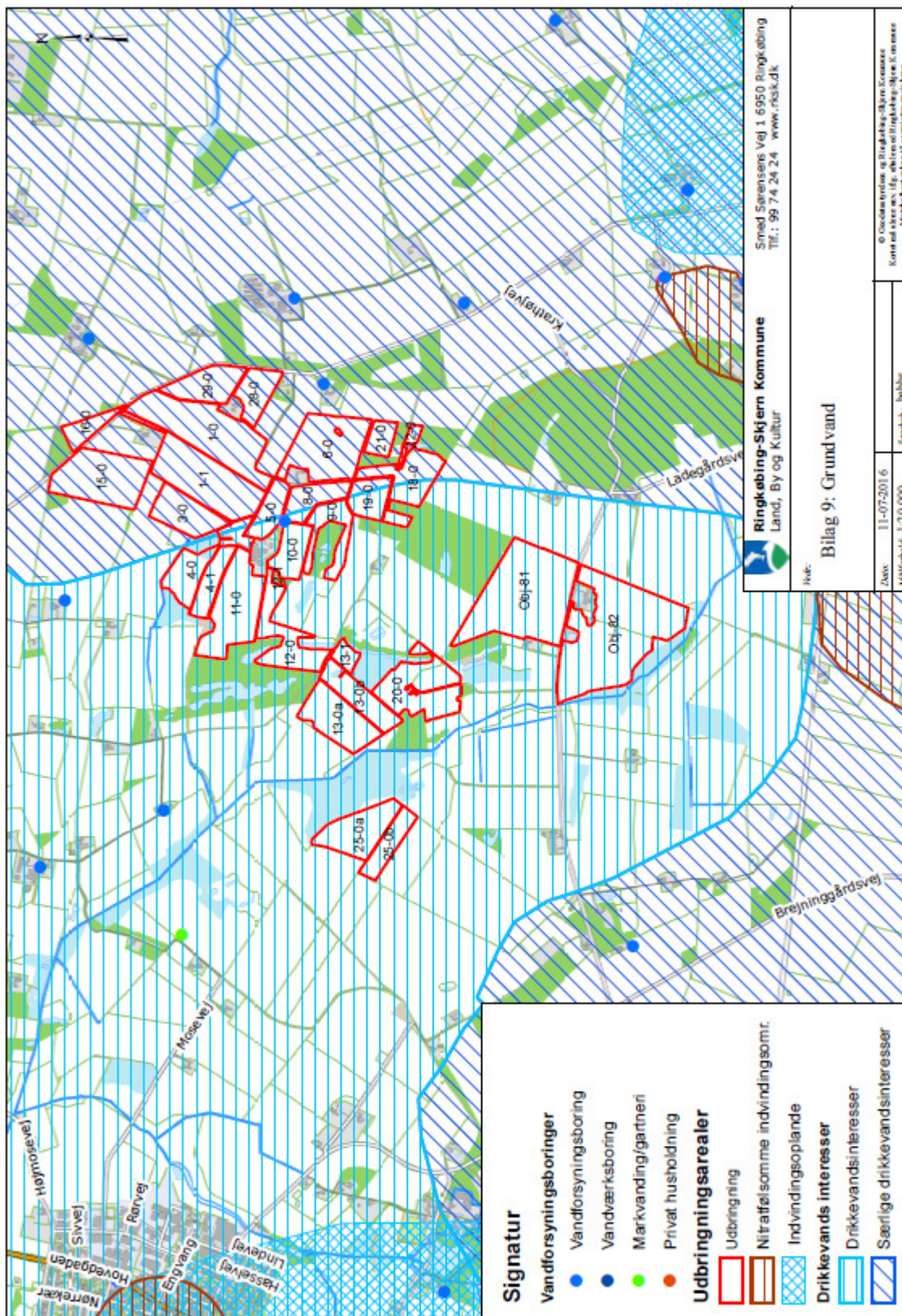
Bilag 7: Udbringningsareal, Fosfor



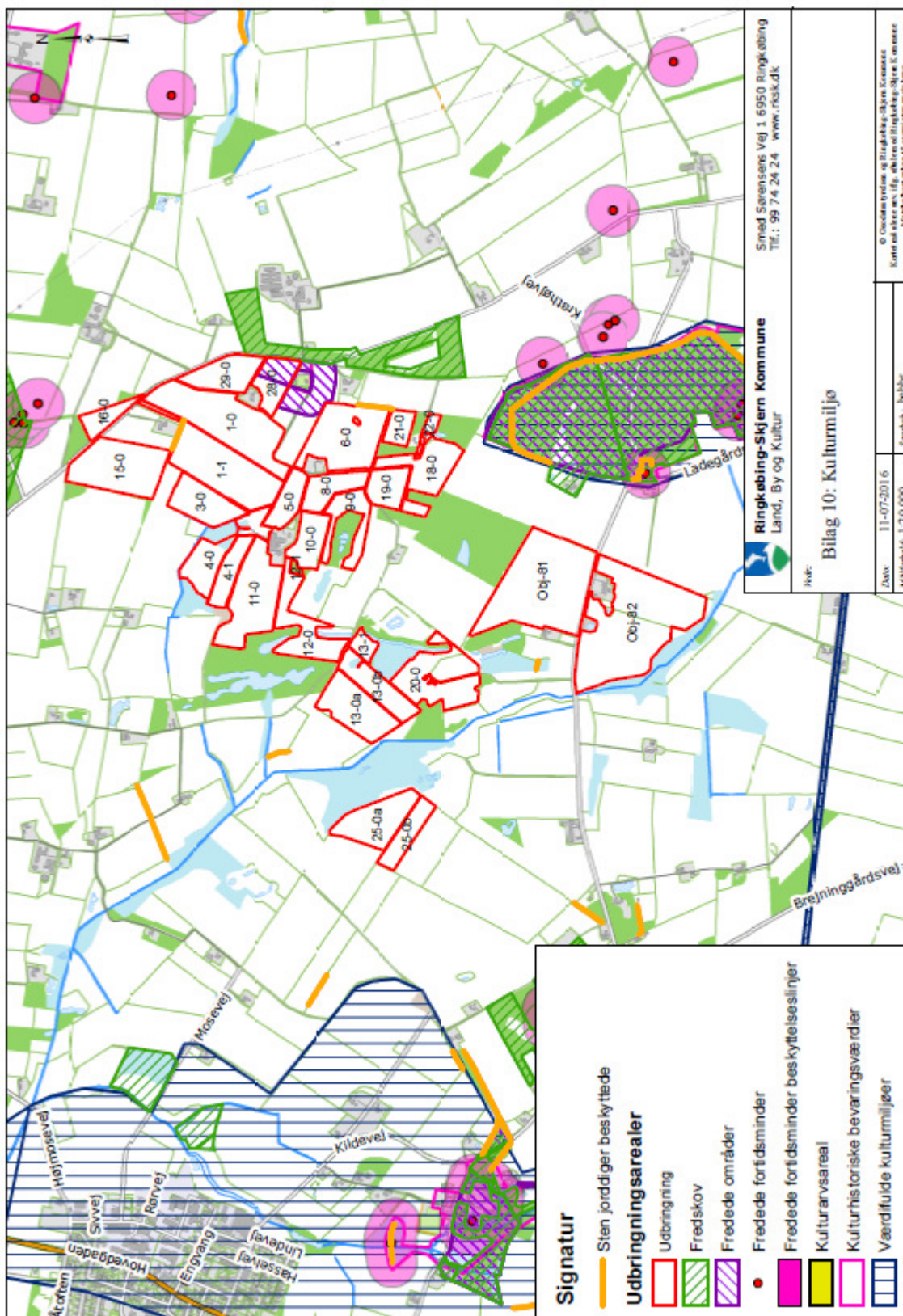
Bilag 8: Udbringningsareal, Nitratklasser



Bilag 9: Udbringningsareal, Grundvand



Bilag 10: Udbringningsareal, Kulturmiljø



Bilag 11: Beredskabsplan

Beredskabsplan for Væggerskildevej 26 6971 Spjald

Udarbejdet af : Karen Thomsen
16. november 2015

TELEFONLISTE

Ejer, I/S Møller Kristensen. Kontakt Jørgen på 51744612.

	T ræffetid	Telefonnummer
Brandvæsen	Altid	112
Dyrlæge	Altid	97171533
Falck	Altid	7010 2030
Elektriker	Altid	29355355
Foderstofforretning,	Normal arbejdstid	97381577
Landbocenteret, Heden & Fjorden	Normal arbejdstid	9629 6666
Lægevagt	Uden for egen læges åbningstid	7011 3131
Egen læge	Normal arbejdstid	97831600
Tandlæge	Normal arbejdstid	97171228
Miljømyndighed, beredskabschefen	Altid	99741515
Smeden, VVS	Altid	97381130

Ved store uheld ring altid 1-1-2. Ved mindre uheld ring altid til miljømyndighederne. Er du i tvivl så ring 1-1-2.
BRAND- OG EVAKUERINGSINSTRUKS



Ved brand - RING 112 – og oplys

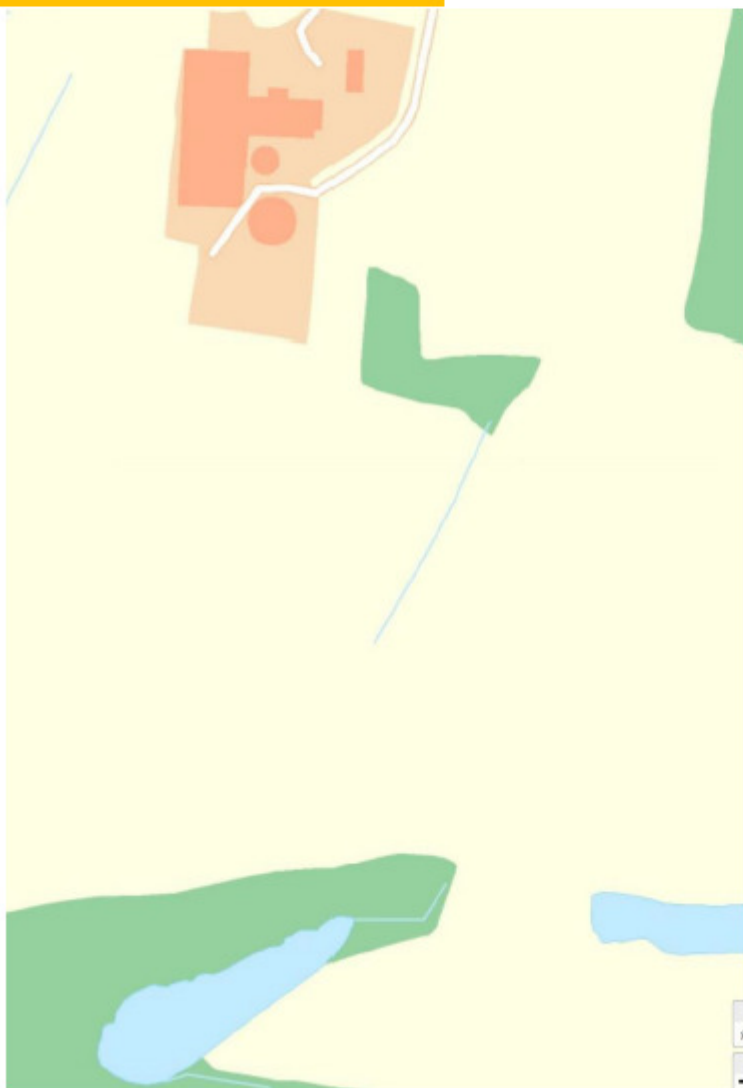
Navn, adresse og tlf-nummer der ringes fra

- Hvad der er sket og at det er en gårdbrand
- Er der tilskadekomne – hvor mange
- Er dyrene kommet ud – art og antal, der evt. er fanget

Ingen kemi på ejendommen



OVERLØB AF GYLLE, INSTRUKS

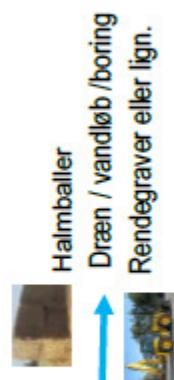


Hældning mod sydvest

Forsøg opdæmning med jord/halm for at undgå, at gylle løber mod sydvest til grøft og brunkulslejt (sikkert usandsynligt, at det kan løbe på langt).

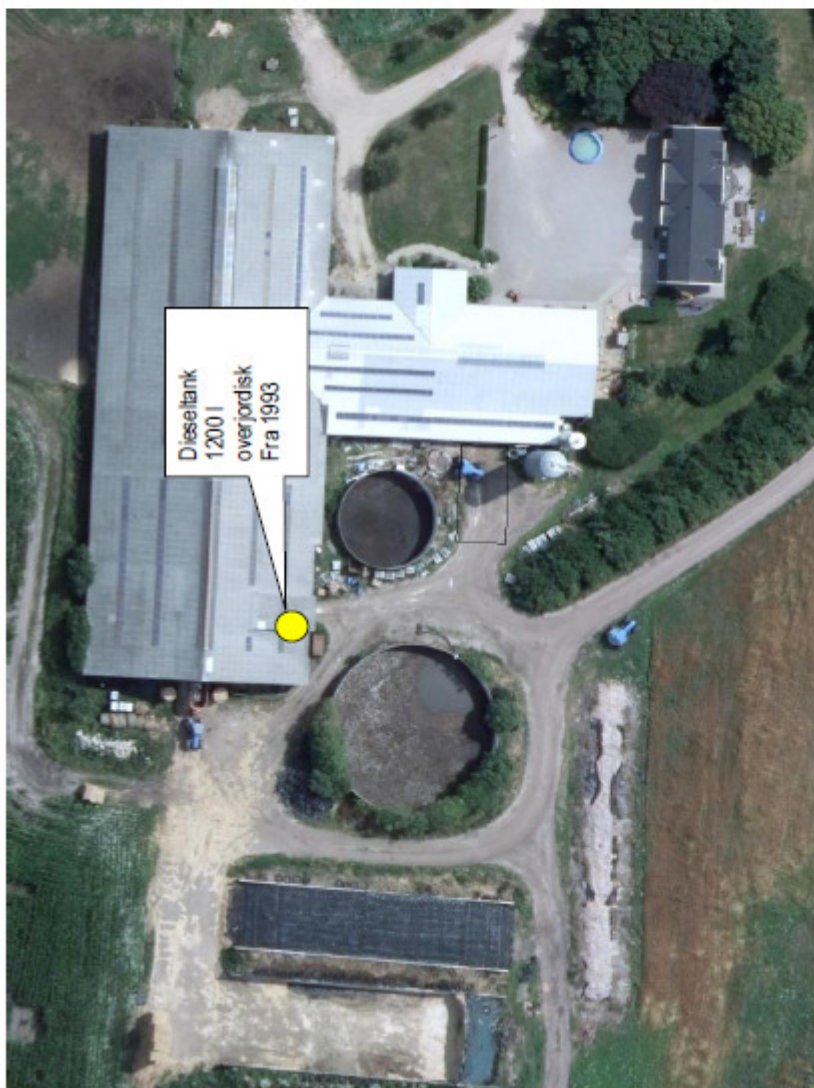
Ved større overløb af gylle eller ved brud på gylletanken - **RING 112** og oplys

- Navn, adressen og telefonnummer der ringes fra
- Hvad der er sket og hvor meget der er løbet ud
- Om der er risiko for forurening af vandløb, eller drikkevandsboring



Halm, gummiged, minilæsser og frontlæsser på ejendommen i den store kostald – i vestenden

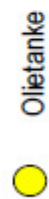
KEMIKALIE- OG OLIESPILD INSTRUKS



Ved større overløb af olie - **RING 112** og oplys:

- Navn, adressen og telefonnummer der ringes fra
- Hvad der er sket, hvad og hvor meget der er løbet ud
- Om der er risiko for forurening af vandløb, drikkevand

Der er kattegrus ved olietanken



Olietanke

STOPHNER / HOVEDAFBRYDERE



Stophane vand

Hovedafbryder ei

STRØMSVIGT INSTRUKS

Vurder om dyr vil lide under træk fra nødopluk eller varme.

Tjek alle stalde og se, om nødoplukket er åben.

Begræns trækgener og varmeudvikling (overbrusning).

Kontroller, at der ikke sker forurening som følge af manglende strøm til pumper ol.

Ved strømsvigt på over ca. 2 timer, ring til EnergiMidt og forhør om varigheden af udfaldet.

Kontaktes på tlf. 7015 1560.

Iværksæt opstart af nødstrømsgenerator hvis muligt.

TRANSPORT AF BEKÆMPELSESMIDLER

Sørg for sikker transport af kemikalier til ejendommen og mellem ejendom og marker.

Bekæmpelsesmidler skal under transport være sikret mod stød og uheld. En lukket tæt plastkasse (eks. en køleboks) er velegnet.

Medbring en spand/sæk med fint savsmuld til opsugning af spildt middel samt en skovl og f.eks. plasticposer/plastspand til en hurtig indsats. Uanset koncentrationen kan et spild på mindre end ca. 2 liter med en hurtigt indsats fjernes fra jorden.

Medbring altid en mobiltelefon således at det er muligt hurtigt at tilkalde hjælp ved uheld.

Hvor der arbejdes med bekæmpelsesmidler, skal der være førstehjælpeudstyr og øjenskylllemiddel til rådighed.

Meget giftige og giftige bekæmpelsesmidler skal overalt opbevares forsvarligt under lås. Øvrige bekæmpelsesmidler skal opbevares forsvarligt. For alle midler gælder, at de opbevares utilgængeligt for børn og ikke sammen med eller i nærheden af levnedsmidler, foderstoffer m.v.

Derudover gælder følgende:

- Kemikalierummet skal være godt ventileret, tørt og frostfrit med god belysning.
- Der skal findes et sugende materiale f.eks. savsmuld til opsamling af spild.
- Døre skal være forsynet med en støbt kant, der kan tilbageholde eventuelt spild.
- Gulve skal være tætte og uden afløb.

Bilag 12: Udtalelse fra Herning Kommune

TEKNIK OG MILJØ



Herning
Kommune

Miljø og Klima
Rådhuset, Torvet
7400 Herning
Tlf.: 9628 2828
Lokal 9628 8104

mksa@herning.dk
www.herning.dk

Sagsnummer:
09.17.00-P19-80-12

Kontaktperson:
Sarah Bourgeois

Dato: 07-06-2016

I/S Møller Kristensen
Væggerskildevej 26
6971 Spjald

Dato: 7. juni 2016

Udtalelse om arealer beliggende i Herning Kommune

Sagsbehandler: Sarah Bourgeois

Sagsnr.: 09.17.00-P19-80-12
(bedes anvendt ved henvendelse)

I/S Møller Kristensen har søgt Ringkøbing-Skjern Kommune om en § 12 miljøgodkendelse efter Husdyrloven¹ af husdyrbruget beliggende på Væggerskildevej 26, 6971 Spjald. Herning Kommune udtaler sig på den baggrund om arealer beliggende i Herning Kommune.

Det oplyste:

1. Arealet beliggende i Herning Kommune udgør 2,01 ha og betegnes mark 24-0 og 24-1.
2. Dyretrykket er på 2,3 DE/ha.
3. Arealerne er ikke dræned.

Herning Kommune stiller følgende vilkår til arealerne, der indgår i miljøgodkendelse af Væggerskildevej 26, 6971 Spjald og som er beliggende i Herning Kommune:

1. Udbringningsarealerne skal dyrkes med et K12 sædskifte, der danner grundlag for beregningerne.

Herning Kommunes vurdering:

Påvirkning af grundvand

Alle udbringningsarealerne ligger udenfor nitratfølsomt indvindingsopland, nitratfølsomt indsatsplanområde og nitratfølsomme områder med særlige drikkevandsinteresser. For arealer i områder med almindelige drikkevandsinteresser, vurderes de generelle landbrugsregler at være tilstrækkelige til at sikre grundvandet i disse områder.

Påvirkning af overfladevand

Referencesædskiftet

Referencesædskiftet er det sædskifte, som i forbindelse med vurdering af beskyttelsesniveauet for nitrat og fosfor anvendes som udgangspunkt. IT-systemet fastlægger et referencesædskifte for alle husdyrbrugets arealer, bortset fra arealer, der angives at have vedvarende græs pr. 1. januar 2007. For hver mark skal desuden aktivt vælges et sædskifte.

¹ Lov om miljøgodkendelse af husdyrbrug mv., Lovbek. 868 af 03/07 2015 med senere ændringer

Miljøgodkendelse af husdyrbruget beliggende på adressen Væggerskildevej 26, 6971 Spjald 9/9-2016

Kvægbruget er omfattet af bilag 2 i husdyrgødningsbekendtgørelsen (harmonikrav på 2,3 DE/ha), som har helt specielle krav til sædskiftet og driftspraksis. Disse kan derfor ikke anvende ændrede sædskifter som virkemiddel, men bliver pålagt et K12-sædskifte. Det vil dog være muligt for disse kvægbrug at anvende flere efterafgrøder end kravene, hvis kravet til arealet med roer, græs og efterafgrøder øges tilsvarende. Det normale krav er på 70 %. Ansøger har valgt at bruge et K12-sædskifte ved udvidelsen på ejendommen. Det stilles som et vilkår, da bedriften drives med 2,3 DE/ha i miljøgodkendelsen.

Søer

Ingen af udbringningsarealerne er beliggende i oplandet til Svanholm Sø, Knudmose Sø, Fuglsang Sø, Søby Sø, Kraftsværkssøen, Gødstrup Sø, Sidetagssø M, Sunds Sø eller Søbylejet. Sunds Sø og Søby Sø er Lobelie søer beskyttet efter § 7, mens Gødstrup Sø, ifølge Heming Kommuneplan 2013-2024 er målsat som et område med naturligt og alsidigt plante og dyreliv. For de resterende søer må tilstanden ikke forringes. Derved har alle søerne et søopland, som der skal tages hensyn til.

Der er ingen vandhuller/søer på udbringningsarealerne eller beliggende lige op til udbringningsarealerne. Ca. 50m nord for mark 24-0 ligger en § 3 beskyttet sø. Ingen af udbringningsarealerne skrånere mere end 6 ° ned mod søen.

Der må ikke udbringes husdyrgødning på vandmættede, oversvømmede, frosne eller snedækkede udbringningsarealer, da der er fare for afstrømning til søer.

Heming Kommune vurderer, at landbrugsdriften af udbringningsarealerne ikke vil medføre en væsentlig påvirkning af den relevante sø, da der ikke er risiko for overfladisk afstrømning af husdyrgødning ned mod søen.

Vandløb

Jævnfør Heming Kommuneplan 2013-2024 må vandløb ikke anvendes til formål, der hindrer fastholdelse eller opnåelse af de fastsatte målsætninger. Endvidere gældende bekendtgørelser samt retningslinjerne for vandløb mm. i Vandplaner for 2009-2015.

Mark 24-0 ligger ned til Skjerk Nordre Bæk. Udbringningsarealerne skrånere på intet sted ned mod vandløbet.

Der må ikke udbringes husdyrgødning på vandmættede, oversvømmede, frosne eller snedækkede udbringningsarealer, da der er fare for afstrømning til vandløb.

Heming Kommune vurderer, at landbrugsdriften af udbringningsarealerne ikke vil medføre en væsentlig påvirkning af det nævnte vandløb, da der ikke er risiko for overfladisk afstrømning af husdyrgødning ned mod vandløbet.

Nitrat

Alle udbringningsarealerne ligger uden for nitratklasse 1-3, derfor er arealerne robuste. Robustheden af arealerne vurderes ud fra, at arealerne ligger i et opland til et Natura 2000-område, der er meget sårbart over for kvælstofudvaskning. Da arealerne ligger uden for nitratklasserne, tilbageholdes mellem 76-100 % af kvælstoffet jf. sårbarhedskortet og reduktionskortet.

Heming Kommune vurderer, at det generelle beskyttelsesniveau med de stillede vilkår er tilstrækkeligt, til at sikre mod nitratudvaskning fra de oplyste udbringningsarealer.

Påvirkning af Natura 2000-vandområder

I forbindelse med udarbejdelsen af denne arealudtalelse er det aftalt mellem Herning Kommune og Ringkøbing-Skjern Kommune, at Ringkøbing-Skjern Kommune står for at vurdere og beregne påvirkningen af Nissum Fjord med kvælstof og fosfor fra udbringningsarealer beliggende i begge kommuner. Dermed har Herning Kommune ikke yderligere kommentarer til dette.

Påvirkning af natur

Spredningskorridorer

Ingen af udbringningsarealerne ligger inden for et område, der i Herning Kommuneplan 2013 – 2024 er udpeget som spredningskorridor.

Beskyttede naturtyper i forhold til kvælstof: Kategori 1 natur:

Nærmeste Natura 2000 område N225 er Ovstrup Hede med Røjen Bæk, som også er udpeget til EF-habitatområde H249. Området ligger ca. 5 km sydøst for nærmeste udbringningsareal.

Ingen af udbringningsarealerne er beliggende mindre end 100 meter fra eller indenfor et Natura-2000 område. Dermed er der ingen væsentlig tab af ammoniak fra udbringning af husdyrgødning fra harmoniarealet til Natura-2000 området.

Herning Kommune vurderer, at ammoniakfordampning fra udbringning af husdyrgødning på udbringningsarealet ikke vil påvirke Ovstrup Hede væsentligt på grund af den lange afstand.

Beskyttede naturtyper i forhold til kvælstof: Kategori 2 og 3 natur:

Der er ikke registreret § 3 naturområder indenfor udbringningsarealerne.

Ved udbringning af gylle kan der konstateres påvirkning af nærliggende arealer på op til 1 kg N/ha/år indenfor 10 meter fra markant som følge af afdrift. Ingen af arealerne grænser op til § 3-beskyttede naturområder.

Markerne var dyrkede i nudrift. Der vil således ikke ske en intensivering af gødningstrykket på markerne. De generelle regler vurderes på den baggrund at være sikkerhed nok i forhold til beskyttelse mod tilstandsændringer på de nærværende liggende naturarealer.

Ammoniakfølsom skov

Udbringningsarealerne ligger mere end 100 meter fra nærmeste potentielt ammoniakfølsomme skov og egekrat. Dermed har driften af arealerne minimal betydning for skoven/egekrattet.

Herning Kommune vurderer på den baggrund, at de generelle regler at være sikkerhed nok i forhold til beskyttelse mod tilstandsændringer på de nærværende liggende naturarealer.

Påvirkning af bilag IV-arter, rødlistearter mv.

Plante- og dyrearter med særligt strenge beskyttelseskrav (Bilag IV-arter)

Af EF-habitatdirektivets bilag IV fremgår en række dyre- og plantearter, som er strengt beskyttede, uanset om de forekommer inden eller udenfor et af de udpegede Natura 2000-områden/habitat-områder. På den baggrund må der eksempelvis ikke gives tilladelse til aktiviteter, der kan beskadige eller ødelægge de pågældende dyrearters yngle- og rastesteder. For plantearterne er der blandt andet forbud i mod forsætlig plukning, indsamling, afskæring, oprivning med rod eller ødelæggelse af disse vildtvoksende planter i naturen.

Da udbringningsarealerne tidligere har været anvendt til landbrugsdrift og dermed ikke indebærer opdyrkning af ekstensivt dyrkede udbringningsarealer, vil landbrugsdriften af disse arealer i ansøgt drift ikke have en væsentlig negativ påvirkning af Bilag IV-arter.

Herring Kommune vurderer, at lovlig håndtering af husdyrgødning inden for udbringningsarealerne ikke vil have en væsentlig negativ effekt på de beskyttede arter.

Påvirkning af kulturmiljø

Kulturmiljø

Landskabet i Herring Kommune er præget af menneskets virke igennem årtusinder. Overalt finder vi historiske spor, der fortæller om samfundsudviklingen og om, hvordan mennesket har påvirket omgivelserne. Mange af de historiske spor er kulturmiljøværdier, der har så stor værdi for formidlingen af og betydningen for vores kulturforståelse, at de er værd at bevare og derfor fortjener en særlig beskyttelse. De kulturmiljøværdier kan både omfatte enkeltstående elementer og hele kulturmiljøer, som f.eks. kirker, kirkegårde og deres omgivelser, fortidsminder som gravhøje og arkæologiske fund, fredede og bevaringsværdige bygninger og anlæg, sten- og jorddiger, alléer og levende hegn samt kulturmiljøer, der afspejler en bestemt tidsepoke eller en landsbytype. Kommuneplanens udpegning fremhæver de særligt værdifulde kulturmiljøer i kommunen. Der er i Herring Kommune udpeget "særligt værdifulde kulturmiljøer", "kulturmiljøer" mm.

I nedenstående afsnit vil udbringningsarealerne beliggenhed blive gennemgået i forhold til de udpegninger af kulturmiljø, fredninger mm., der er registreret i området.

Udbringningsarealerne er ikke beliggende indenfor eller i nærheden af:

- Fredede fortidsminder
- Beskyttede diger
- Fredninger
- Fredede områder
- Skovrejsning

Med venlig hilsen

Sarah Bourgeois

Miljømedarbejder, Herring Kommune

Direkte tlf. nr.: 9628 8104

Mail: miksa@herring.dk

Bilag 13: Afløbsplan

