

## Tilladelse § 16b

efter husdyrbrugloven

Sanderumvej 300

5250 Odense SV

## § 16 b

Denne tilladelse er givet til:

CVR-nr. 15847808  
Stenbogård ApS  
Volderslevvej 147, 5260 Odense S

Tilladelsen gives efter § 16b i lov om husdyrbrug og anvendelse af gødning m.v.

Tilladelsen omfatter eksisterende produktionsarealer med et produktionsareal på 711 m<sup>2</sup> på Sanderumvej 300.

Tilladelsesdato: 24. maj 2019



# Indhold

Indledning .....	3
Datablad .....	3
Ansøgningen .....	3
Miljøtilladelse .....	4
Ikke-teknisk resumé .....	4
Afgørelse .....	4
Vilkår for tilladelsen .....	4
Andre regler .....	6
Ikrafttræden .....	6
Udnyttelsesfrist og bortfald .....	6
Retsbeskyttelse .....	6
Offentliggørelse .....	6
Klagevejledning .....	6
Miljøvurdering .....	9
1. Grundforhold .....	9
1.1 Ansøger og ejerforhold .....	9
1.2 Tilladelsens omfang .....	9
2. Beliggenhed og planmæssige forhold .....	9
2.1 Bygge- og beskyttelseslinjer, fredninger m.v. ....	9
2.2 Varetagelse af hensynet de landskabelige interesser .....	10
3. Produktionsanlægget .....	10
3.1 Bygningsoversigt .....	10
3.2 Produktion og drift .....	11
3.3 Uheld og driftsforstyrrelser .....	12
3.4 Forurening og gener .....	12
4. Bedste tilgængelige teknik (BAT) .....	17
5. Offentlighed .....	17
6. Samlet vurdering .....	18
Bilag 1: Produktionsareal .....	19

## Indledning

Denne tilladelse er opdelt i to hovedafsnit. Første del udgøres af tilladelsen med de vilkår, Odense Kommune stiller vedrørende indretning og drift af husdyrbruget. Anden del er den miljøtekniske beskrivelse og vurdering. Her er ejendommen beskrevet nærmere, og der er redegjort for den påvirkning, husdyrbruget forventes at have på omgivelserne. Den miljøtekniske beskrivelse og vurdering danner grundlag for de vilkår for husdyrbrugets indretning og drift, der meddeles i tilladelsen.

Udgangspunktet for tilladelsen er den ansøgning om tilladelse, der er indsendt gennem Miljøstyrelsens it-ansøgningssystem, [www.husdyrgodkendelse.dk](http://www.husdyrgodkendelse.dk).

## Datablad

<b>Ansøger</b>	Stenbogård ApS Volderslevvej 147, 5260 Odense S Tlf. 40457211 <a href="mailto:lv@stenbogaard.dk">lv@stenbogaard.dk</a>
<b>Kontaktperson</b>	Lars Vestermark Volderslevvej 147, 5260 Odense S
<b>Husdyrbrugets adresse</b>	Sanderumvej 300, 5250 Odense SV
<b>Ejendomsnummer</b>	4610341128
<b>Matrikelnumre</b>	10l m.fl. Ravnebjerg By, Sanderum
<b>Virksomhedens art</b>	Svinebrug med en ammoniakemission på over 750 kg NH <sub>3</sub> -N pr. år, men under 3500 kg NH <sub>3</sub> -N pr. år.
<b>CHR-nummer</b>	62532
<b>CVR-nummer</b>	15847808
<b>P-nummer</b>	1000988373
<b>Tilsynsmyndighed</b>	Odense Kommune Tlf. 65512525 E-mail: <a href="mailto:miljo@odense.dk">miljo@odense.dk</a>

## Ansøgningen

Odense Kommune har 10. december 2018 modtaget ansøgning om tilladelse efter husdyrbruglovens<sup>1</sup> § 16b af det eksisterende produktionsareal på 711 m<sup>2</sup> på Sanderumvej 300, 5250 Odense SV. Der opføres ingen nye driftsbygninger i forbindelse med det ansøgte.

Ansøgningen, "Husdyrgodkendelse.dk. Ansøgningsskema (201568) version 1" om § 16b-tilladelse af husdyrproduktionsanlægget, samt bilag ligger til grund for godkendelsen. Ansøgningen indeholder en beskrivelse af virksomheden, samt specifikke beregninger af virksomhedens forureningsforhold.

<sup>1</sup> Lov nr. 1020 af 6. juli 2018 om husdyrbrug og anvendelse af gødning m.v.

# Miljøtilladelse

## Ikke-teknisk resumé

Denne miljøtilladelse gives til ejeren af Sanderumvej 300, 5250 Odense SV, der har søgt om miljøtilladelse efter § 16b i husdyrbrugloven. Der er søgt om en ny tilladelse af det eksisterende produktionsareal, så der fremover vil være mulighed for større fleksibilitet i produktionen. Der sker således ingen udvidelse af produktionsarealet.

Ansøgningen om miljøtilladelse er indsendt gennem Miljøstyrelsens elektroniske ansøgningssystem, [www.husdyrgodkendelse.dk](http://www.husdyrgodkendelse.dk). Ansøgningssystemet foretager en række beregninger af miljøpåvirkningerne fra husdyrbrugets anlæg. Disse beregninger udgør sammen med ansøgningens øvrige oplysninger grundlaget for kommunens miljøvurdering.

Kommunen skal sikre sig, at ansøgeren har truffet de nødvendige foranstaltninger til at forebygge og begrænse forureningen ved anvendelse af den bedste tilgængelige teknik, og at husdyrbruget i øvrigt kan drives på stedet uden at påvirke omgivelserne på en måde, som er uforenelig med hensynet til omgivelserne. Der skal herunder tages hensyn til gener for omkringboende og forurening af natur og miljø.

Det er Odense Kommunes vurdering, at det er muligt at drive husdyrbruget på stedet uden væsentlige gener for de omkringboende og uden at påvirke miljøet væsentligt, bedømt ud fra de væsentlighedskriterier, der er indarbejdet i husdyrbrugloven og husdyrgødningsbekendtgørelsen. Vurderingen er foretaget under forudsætning af, at godkendelsens vilkår og lovgivningen i øvrigt overholdes.

Miljøtilladelsen indeholder en række konkrete vilkår for virksomhedens indretning og drift. Vilkårene skal medvirke til at sikre,

- at indretning og drift af husdyrbruget sker i overensstemmelse med ansøgningsmaterialet og den miljøtekniske beskrivelse og vurdering,
- at yderligere miljøkrav, fastsat på grundlag af kommunens vurdering af ansøgningen overholdes, samt
- at risikoen for, at der forekommer forurening eller gener ud over de forventede ifølge miljøvurderingen, nedsættes.

## Afgørelse

Odense Kommune giver hermed tilladelse efter § 16b i husdyrbrugloven<sup>2</sup> til husdyrbruget på matr.nr. 10I m.fl. Ravnebjerg By, Sanderum beliggende Sanderumvej 300, 5250 Odense SV.

Odense Kommune giver tilladelsen, da kommunen på baggrund af gældende lovgivning, Miljøstyrelsens vejledninger og beregningerne i Miljøstyrelsens it-ansøgningssystem vurderer, at husdyrbruget ikke vil have en væsentlig virkning på miljøet.

Tilladelsen gives under forudsætning af, at reglerne på området og tilladelsens vilkår overholdes. Forudsætningerne for tilladelsen er de oplysninger, der er givet i ansøgningsmaterialet, jf. ansøgning fra Miljøstyrelsens it-ansøgningssystem, [www.husdyrgodkendelse.dk](http://www.husdyrgodkendelse.dk), skemanummer 201568, version 1 med tilhørende bilag.

Hvis ikke tilladelsens forudsætninger er opfyldt, eller tilladelsens vilkår ikke efterleves, kan dette medføre, at hele eller dele af tilladelsen bortfalder.

## Vilkår for tilladelsen

### Produktionens omfang

1. Produktionsarealet i de enkelte staldafsnit må ikke overskride den i tabellen angivne størrelse og dyrearter, dyretyper og staldsystem nævnt i nedenstående tabel må ikke fraviges.

Staldnavn	Tilladte dyrearter og -typer, samt staldsystem	Produktionsareal, m <sup>2</sup>
Eksisterende stald	Flexgruppe: Slagtesvin og smågrise; 25-49% fast gulv	711

<sup>2</sup> Lov nr. 1020 af 6. juli 2018 om husdyrbrug og anvendelse af gødning m.v.

**Lugt**

- Husdyrproduktionen må ikke give anledning til væsentlige lugtgener. Hvis produktionen efter kommunens vurdering giver anledning til lugtgener, der vurderes at være væsentligt større, end der kan forventes ifølge grundlaget for miljøvurderingen, skal bedriften udarbejde et projekt til lugtreducerende foranstaltninger. Projektet skal, inden det gennemføres, godkendes af kommunen. Samtlige udgifter i forbindelse med ovennævnte afholdes af husdyrbruget.

**Støj**

- Husdyrbruget må ikke give anledning til væsentlige støjgener. Husdyrbrugets samlede bidrag til det ækvivalente, korrigerede støjniveau målt i dB(A) og målt i ethvert punkt på opholdsarealer ved nabo-beboelse må ikke overstige følgende værdier:

Tidsrum	Mandag-fredag		Lørdag		Søndag og helligdage	Alle dage
	7-18 <sup>1)</sup>	18-22 <sup>2)</sup>	7-14 <sup>1)</sup>	14-22 <sup>1) 2)</sup>	7-22 <sup>1) 2)</sup>	22-7 <sup>3)</sup>
Enkeltboliger i landzone	55	45	55	45	45	40
Byzone og områder i landzone udlagt til boligformål	45	40	45	40	40	35
Sommerhusområder og områder udlagt til rekreative formål	40	40	40	40	40	35

1) Middelværdi over 8 timer i dagtimerne

2) Middelværdi over 1 time i aftentimerne

3) Middelværdi over ½ time i nattimerne

- I natperioden mellem kl. 22-7 (alle dage) må der ikke forekomme spidsværdier, der overstiger grænseværdien med mere end 15 dB(A).
- Hvis tilsynsmyndigheden skønner, at eventuelle klager vedr. støj fra husdyrbruget er velbegrundede, skal husdyrbruget igennem en akkrediteret virksomhed for egen regning efter vise, at de stillede støjkrav er overholdt. Med mindre der er tale om overskridelser af grænserne, kan målingerne højst kræves udført én gang årligt og skal foretages i overensstemmelse med miljøstyrelsens til enhver tid gældende vejledning om måling af ekstern støj fra virksomheder. Hvis støjmålingen viser, at støjkravene ikke er overholdt, skal husdyrbruget udarbejde et projekt med tidsplan for udførelse af støjdæmpende foranstaltninger.

**Fluer og skadedyr**

- Opbevaring og håndtering af foder og affald skal ske på en sådan måde, at der ikke opstår risiko for tilhold af skadedyr (rotter m.v.).
- Der skal foretages den fornødne fluebekæmpelse, i overensstemmelse med "Retningslinjer for fluebekæmpelse på og omkring gårde med husdyr", Agro – institut for agroøkologi, Aarhus Universitet (<http://www.dpil.dk/dpil2005/pdf/Retningslinier-for-fluebek%C3%A6mpelse.pdf>).

**Opbevaring og håndtering af gylle, olieprodukter og kemikalier**

- Diesel- og fyringsolietanke skal være sikrede med værn mod påkørsel eller være placeret således, at der ikke er risiko for påkørsel.
- Opbevaring af diesel/fyringsolie i overjordiske tanke skal til enhver tid ske i en typegodkendt beholder, som står overdækket på fast og tæt bund, så spild kan opsamles, og så der ikke er mulighed for afløb til jord, kloak, overfladevand eller grundvand.
- Tankning med diesel/benzin skal foregå på fast underlag uden afløb med mulighed for opsamling af spild. Tankpistolen må ikke kunne fastlåses under tankning, og der skal hele tiden være en person til stede ved tankning for at undgå overløb eller spild. Tankpistolen må ikke kunne nå ud over det faste underlag.
- Tønder, dunke o.l. med olieprodukter, sprøjtemidler og andre kemikalier, der kan udgøre en forureningsfare, skal opbevares således, at der ved spild eller læk ikke kan ske forurening af jord, grundvand eller overfladevand.

12. Overfladeafløb, tagnedløb og lignende skal være placeret og indrettet således, at der ikke kan ske afløb af forurenende stoffer.
13. Håndtering af gylle skal ske under opsyn.

### **Egenkontrol**

14. Virksomheden skal altid kunne dokumentere, at produktionsarealet og husdyrbrugets drift i øvrigt er inden for tilladelsens rammer via byggetegninger eller målfaste tegninger med produktionsarealer.
15. Følgende dokumenter skal kunne forevises ved miljøtilsyn:
  - Kvitteringer eller fakturaer for korrekt afhændelse af erhvervsaffald, herunder også farligt affald.

### **Andre regler**

Bedriften skal til enhver tid leve op til gældende regler i love og bekendtgørelser – også selv om disse regler eventuelt måtte være skærpede i forhold til denne tilladelse.

#### Erhvervsaffald

Husdyrbrugets affald, herunder også farligt affald, skal sorteres og bortskaffes i henhold til det til enhver tid gældende erhvervsaffaldsregulativ for Odense Kommune.

#### Miljøuheld

Ved akut forurening af jord, overfladevand eller grundvand skal husdyrbruget straks alarmere alarmcentralen på tlf. 112. Det gælder blandt andet ved spild af gylle, ajle, ensilagesaft, møddingsvand, olie, benzin eller kemikalier. Opdages der forurening, der ikke er opstået akut, skal kommunens miljøafdeling kontaktes telefonisk i åbningstiden (tlf. 72 53 21 40).

### **Ikrafttræden**

Tilladelsens vilkår gælder fra det tidspunkt, hvor tilladelsen er taget i brug. Med denne tilladelse reguleres husdyrbruget fremover efter den husdyrlovgivning, der trådte i kraft 1. august 2017. I den aktuelle sag betyder det en øget fleksibilitet i forhold til hvilke og hvor mange grise, der kan produceres i de eksisterende stalde. Tilladelsen anses for at være taget i brug, så snart denne fleksibilitet udnyttes.

### **Udnyttelsesfrist og bortfald**

Tilladelsen bortfalder, hvis den ikke er udnyttet inden 6 år efter at den er meddelt. Hvis en del af tilladelsen ikke er udnyttet, bortfalder tilladelsen for denne del.

En tilladelse anses for udnyttet, når byggeriet er afsluttet. Hvis der ikke bygges nyt, anses en tilladelse for udnyttet når det konstateres, at det der er truffet afgørelse om, faktisk er gennemført.

Hvis tilladelsen efter at være taget i brug efterfølgende ikke har været helt eller delvis udnyttet i tre på hinanden følgende år, bortfalder den del af tilladelsen, der ikke har været udnyttet i de seneste tre år. Udnyttelse anses her for at foreligge, når mindst 25 % af det tilladte produktionsareal udnyttes driftsmæssigt. Med driftsmæssig udnyttelse forstås, at der på det pågældende produktionsareal mindst produceres 50 % af det mulige inden for rammerne af dyrevelfærdskrav eller andre relevante krav.

### **Retsbeskyttelse**

Vilkårene i denne tilladelse er omfattet af 8 års retsbeskyttelse. Det betyder, at det som hovedregel ikke vil være muligt at stille nye krav til husdyrbruget inden for de første 8 år efter meddelelse af tilladelsen.

### **Offentliggørelse**

Afgørelsen annonceres på [www.odense.dk/officielt](http://www.odense.dk/officielt) den 24. maj 2019.

### **Klagevejledning**

Denne afgørelse kan påklages til Miljø- og Fødevareklagenævnet af ansøgeren, klageberettigede myndigheder og organisationer samt enhver, der har en væsentlig, individuel interesse i sagens udfald.

Klagefrist

Klagefristen udløber 4 uger efter afgørelsens annoncering. Miljø- og Fødevareklagenævnet skal dermed have modtaget klagen senest 21. juni 2019.

Indgivelse af klage

En klage over denne afgørelse skal ske til Miljø- og Fødevareklagenævnet ved brug af Klageportalen. Adgangen til Klageportalen sker via hjemmesiden for Nævnenes Hus, [www.naevneneshus.dk](http://www.naevneneshus.dk). Vejledning om hvordan man logger på og anvender Klageportalen, findes på denne hjemmeside.

Fritagelse for brug af Klageportalen

Miljø- og Fødevareklagenævnet skal som udgangspunkt afvise en klage, der indkommer uden om Klageportalen, hvis der ikke er særlige grunde til det. Hvis der er ønske at blive fritaget for at bruge Klageportalen, skal der indsendes en begrundet anmodning til Odense Kommune. Kommunen videresender herefter anmodningen til klagenævnet, som træffer afgørelse om, hvorvidt anmodningen kan imødekommes.

Gebyr

Miljø- og Fødevareklagenævnets behandling af klagen koster et gebyr. Størrelsen af gebyret fremgår af Klageportalen. Gebyret betales via Klageportalen. Behandlingen af klagen i nævnet vil først begynde, når nævnet har modtaget gebyret. Gebyret tilbagebetales, hvis klageren får helt eller delvist medhold.

Virkning af klage

En klage over denne miljøgodkendelse har ikke opsættende virkning på retten til at udnytte godkendelsen, medmindre Miljø- og Fødevareklagenævnet bestemmer andet. Det skal fremhæves, at evt. udnyttelse af godkendelsen inden Miljø- og Fødevareklagenævnet har truffet afgørelse i klagesagen, sker på eget ansvar.

Domstolene

Hvis afgørelsen ønskes prøvet ved domstolene, skal søgsmål være anlagt senest 6 måneder efter afgørelsens annoncering.

På Odense Kommunes vegne 24. maj 2019

Venlig hilsen

**Knud Søndergård**  
Funktionsleder

**Bo Frank Clausen**  
Miljø-sagsbehandler

### Modtagere af kopi af afgørelsen

- Centrovic, att. Jan B. Olsen. Damsbovej 11, 5492 Vissenbjerg ([jbo@centrovic.dk](mailto:jbo@centrovic.dk)).
- Det Økologiske Råd, Blegdamsvej 4B, 2200 Kbh. N ([info@ecocouncil.dk](mailto:info@ecocouncil.dk))
- Danmarks Naturfredningsforening ([dnodensesager@dn.dk](mailto:dnodensesager@dn.dk))
- Friluftsrådet Fyn-Nord ([fynnord@friluftsradet.dk](mailto:fynnord@friluftsradet.dk))
- Danmarks Sportsfiskerforbund ([post@sportsfiskerforbundet.dk](mailto:post@sportsfiskerforbundet.dk))
- Dansk Ornitologisk Forening ([natur@dof.dk](mailto:natur@dof.dk))
- Dansk Ornitologisk Forening, Fynsafdelingen v/ Kurt Due Johansen ([fjordkurt1@gmail.com](mailto:fjordkurt1@gmail.com))
- Sundhedsstyrelsen, Embedslægeinstitutionen Syd ([sesyd@sst.dk](mailto:sesyd@sst.dk))
- Danmarks Fiskeriforening ([mail@dkfisk.dk](mailto:mail@dkfisk.dk))
- Ferskvandsfiskeriforeningen ([nb@ferskvandsfiskeriforeningen.dk](mailto:nb@ferskvandsfiskeriforeningen.dk))
- Lars Jacob Pedersen. Sanderumvej 269, 5250 Odense SV
- Lasse Ter-Borch. Sanderumvej 273, 5250 Odense SV
- Vivi Ter-Borch. Sanderumvej 273, 5250 Odense SV



## Miljøvurdering

Miljøvurderingen danner som tidligere nævnt grundlag for de vilkår, som er meddelt i tilknytning til miljøtilladelsen. Udgangspunktet for miljøvurderingen er den indsendte ansøgning om miljøtilladelse, "Ansøgningskema (201568) version 1" med tilhørende bilag.

Vurderingen skal belyse, om de virkemidler til forebyggelse og begrænsning af forurening, som fremgår af ansøgningen om etablering, udvidelse eller ændring af husdyrbruget, opfylder kravet om anvendelse af bedste tilgængelige teknik. Desuden skal vurderingen belyse, hvilke konsekvenser de forskellige typer af påvirkninger, den ansøgte etablering, udvidelse eller ændring, vil kunne forventes at have på omgivelserne.

Hvor det vurderes, at der er behov for at stille særlige vilkår, vil dette være formuleret med kursiv til sidst i det enkelte afsnit.

### 1. Grundforhold

Her er foretaget en indledende vurdering af om den indsendte ansøgning omfatter anlæg, der kan indebære forøget forurening eller andre virkninger af omgivelserne som følge af det ansøgte. Endvidere er det vurderet, om ansøgningen indeholder de krævede oplysninger og om sagen er tilstrækkeligt belyst, herunder om ansøgningens oplysninger er i overensstemmelse med kommunens oplysninger.

#### 1.1 Ansøger og ejerforhold

Oplysninger om ansøger og ejerforhold er her vurderet med henblik på at sikre, at ansvaret for, at husdyrbruget indrettes og drives i overensstemmelse med den meddelte tilladelse, er rettet mod den korrekte juridiske enhed. Dette er den person eller virksomhed, der er ansvarlig for driften af husdyrbruget.

Tilladelsen meddeles til CVR-nr. 15847808, som er tilknyttet Stenbogaard ApS, Volderslevvej 147, 5260 Odense S

Ejer af dyreholdet på Sanderumvej 300 er ifølge CHR Stenbogaard ApS, Volderslevvej 147, 5260 Odense S.

Odense Kommune vurderer ud fra ovenstående oplysninger, at tilladelsen er rettet mod den korrekte juridiske enhed.

Tilladelsen følger ejendommen ved ejerskifte.

#### 1.2 Tilladelsens omfang

Husdyrbruget på Sanderumvej 300 er lovligt etableret før 1. januar 2007. Husdyrbrugets produktionsareal må ikke udvides eller ændres uden en tilladelse til dette efter husdyrbruglovens 16b. Ansøger ønsker tilladelse til eksisterende produktionsarealer.

Hvis husdyrbruget er teknisk, forurenings- og driftsmæssigt forbundet med et andet husdyrbrug, skal husdyrbrugene godkendes eller tillades samlet, jf. husdyrbruglovens § 16c.

Odense Kommune vurderer, at det aktuelle husdyrbrug ikke er teknisk, forurenings- og driftsmæssigt forbundet med andre husdyrbrug i en sådan grad, at de skal have en samlet tilladelse. Denne tilladelse omfatter derfor kun husdyrbruget på Sanderumvej 300.

## 2. Beliggenhed og planmæssige forhold

### 2.1 Bygge- og beskyttelseslinjer, fredninger m.v.

Sanderumvej 300 ligger i landzone. Der er ingen kommuneplanmæssige bindinger i forhold til produktionsanlægget.

Nærmeste beboelsesejendom til produktionsanlægget på Sanderumvej 300 er Sanderumvej 322. Den mindste afstand fra produktionsanlægget til beboelsen på Sanderumvej 322 er 558 meter. Afstanden til nærmeste byzone (Højme by) er 2,3 kilometer. Nærmeste samlede bebyggelse (Sanderumvej 322) ligger 558 meter fra husdyrbruget.

I forbindelse med denne tilladelse fremkommer forøget forurening. Der skal derfor foretages en vurdering i forhold til husdyrbruglovens afstandskrav i § 6. Det vurderes, at afstandskravene er overholdt.

I forbindelse med denne tilladelse etableres der ingen nye produktionsbygninger. Der skal derfor ikke foretages en vurdering i forhold til husdyrbruglovens afstandskrav i § 8.

Husdyrbruget ligger ikke indenfor kystnærhedszonen, klitfredede arealer, eller strandbeskyttelseslinjen.

Det vurderes samlet, at der ikke er planlægnings- eller beliggenhedsmæssige hindringer for gennemførelse af det aktuelle projekt. Der vil i det følgende blive foretaget en nærmere vurdering af produktionsanlæggets landskabelige påvirkning.

## 2.2 Varetagelse af hensynet de landskabelige interesser

Med hensyn til landskab er der i det følgende foretaget en vurdering af, hvorvidt der er landskabelige beskyttelsesinteresser, som medfører, at der skal stilles særlige vilkår til produktionsanlæggets indpasning i landskabet.

Jf. Odense Kommuneplan 2016-2028 ligger Sanderumvej 300 inden for område med "Særlige landskabelige beskyttelsesinteresser".

For områder med særlige landskabelige beskyttelsesinteresser gælder følgende retningslinjer:

### 9.4.3.a

I områder med særlige landskabelige beskyttelsesinteresser skal landskabets karakter og visuelle oplevelsesmuligheder beskyttes og områderne skal friholdes for tekniske anlæg, byudvikling, spredt bebyggelse og råstofindvinding. Tilstanden eller de karaktergivende træk må ikke ændres, hvis det forringer de eksisterende forhold, eller reducerer muligheden for at styrke landskabets karakter eller oplevelsesmuligheder.

### 9.4.3.b

I områder med særlige landskabelige beskyttelsesinteresser må der kun planlægges for eller gennemføres byggeri, der er erhvervmæssigt nødvendigt for driften af landbrug, skovbrug og fiskeri. Bygninger og anlæg skal i disse tilfælde udformes og indpasses under særlig hensyntagen til landskabets karakter, identitetgivende træk og landskabsoplevelse, herunder skala, visuelle sammenhænge samt eksisterende bevoksnings- og bebyggelsesstrukturer. Ændringer kan dog ske, når det medvirker til at genoprette/styrke landskabets karakter eller sker i medfør af allerede gældende bestemmelser i en fredning eller lokalplan.

Da der i forbindelse med det ansøgte ikke sker ændret arealanvendelse, foretages terrænændringer eller etableres nye bygninger vurderes det, at der ikke er grundlag for at stille vilkår vedrørende produktionsanlæggets landskabelige påvirkning.

## 3. Produktionsanlægget

### 3.1 Bygningsoversigt

Af ansøgningen fremgår, at der søges om godkendelse af produktionsareal til svin på 711 m<sup>2</sup> i eksisterende bygninger. Nedenstående figur nr. 1 viser en oversigt over produktionsanlægget bygninger. Skema nr. 1 beskriver bygningernes overordnede anvendelse og størrelse.



Figur nr. 1. Oversigtskort over produktionsanlæggets bygninger til husdyrproduktion på Sanderumvej 300.

**Skema nr. 1. Produktionsanlæggets bygninger til husdyrproduktion på Sanderumvej 300.**

Bygning	Anvendelse	Størrelse
Eksisterende stald	Svinestald	900 m <sup>2</sup>
Gyllebeholder	Opbevaring flydende husdyrgødning	1450 m <sup>3</sup>
Lade	Opbevaring af diverse produktionsudstyr	250 m <sup>2</sup>

Kommunen skal ved vurderingerne i denne tilladelse inddrage alle etableringer, udvidelser og ændringer af husdyrbruget, der er godkendt, tilladt eller afgjort efter anmeldelse inden for de seneste otte år.

I denne sag er der ikke givet tilladelser eller tilladelser m.v. til ændring af husdyrbruget inden for de seneste otte år.

**3.2 Produktion og drift****Staldsystem og -indretning**

I nedenstående skema nr. 2 er vist ansøgers oplysninger om dyretyper og staldindretning m.v.

**Skema nr. 2. Oversigt over dyretyper og staldindretning m.v.**

Staldnavn	Produktion	Produktionsareal, m <sup>2</sup>
Eksisterende stald	Flexgruppe: Slagtesvin og smågrise; 25-49% fast gulv	711

Der skal på baggrund af ovenstående oplysninger om produktionsanlæggets størrelse m.v. stilles vilkår om, at det samlede produktionsareal i staldanlægget omfatter maksimalt 711 m<sup>2</sup>. Dyrearter, dyretyper og staldsystem nævnt i skemaet må ikke fraviges.

**Ventilation**

Der er undertryksventilationsanlæg i stalden. Ventilationsanlæggets 8 ventilationsafkast er placeret i kip.

**Rengøring**

Vand fra rengøring af stalde m.v. føres til gyllebeholder.

**Foder**

Foder leveres til ejendommen ca. 1 gang hver anden uge.

**Vandforbrug**

Vandforbruget (inkl. drikkevandsspild og vaskevand) i nudrift og i ansøgt drift er ca. 4.000 m<sup>3</sup>/år.

**Energiforbrug**

Energi anvendes primært til ventilation, lys, foderanlæg, varmelamper og gyllepumpning. Da der ikke sker bygningsmæssige ændringer i forbindelse med det ansøgte, vil strømforbruget være uændret på ca. 50.000 kWh.

**Gødningsproduktion og -håndtering**

Det producerede svinegylle på ejendommen ledes til gyllekælder (250 m<sup>3</sup>) og derfra til gyllebeholderen (1450 m<sup>3</sup>). I alt er der 1700 m<sup>3</sup> kapacitet til opbevaring af gylle på ejendommen.

I henhold til kap. 5 i husdyrgødningsbekendtgørelsen skal husdyrbrug råde over opbevaringsanlæg for husdyrgødning med en kapacitet, der er tilstrækkelig til, at udbringningen kan ske i overensstemmelse med reglerne om udbringningstidspunkter m.v. Den tilstrækkelige opbevaringskapacitet vil normalt svare til mindst 9 måneders produktion. Hvis der ikke rådes over den tilstrækkelige kapacitet på bedriften, kan dette opfyldes ved, at der foreligger skriftlige aftaler om levering af husdyrgødning til opbevaring på anden ejendom eller levering til fælles biogasanlæg. Sådanne aftaler skal have en varighed af mindst 5 år.

Der vil ved tilsyn blive foretaget en kontrol af, om kravet om tilstrækkelig opbevaringskapacitet er opfyldt.

**Kemikalier**

Der er ingen opbevaring af kemikalier på ejendommen.

#### **Bivirksomhed**

Der er ingen bivirksomhed på ejendommen.

### **3.3 Uheld og driftsforstyrrelser**

Odense Kommune vurderer, at husdyrbrug generelt giver anledning til risiko for forurening ved uheld og driftsforstyrrelser, især gennem håndtering og opbevaring af husdyrgødning eller brændstof.

*Selv om risikoen for forurening i forbindelse med produktionen på Sanderumvej 300 ikke er større end for andre lignende produktioner, vurderes det, at der skal stilles følgende vilkår for at minimere risikoen for forurening fra virksomheden ved driftsforstyrrelser eller uheld:*

- *Overfladeafløb, tagnedløb og lignende skal være placeret og indrettet således, at der ikke kan ske afløb af forurenende stoffer, hvis der sker uheld i forbindelse med oplagring, håndtering og transport af foder, dyr, gødning, olie eller kemikalier.*
- *Håndtering af gylle skal ske under opsyn.*

### **3.4 Forurening og gener**

I det følgende afsnit er der foretaget en vurdering af om det ansøgte vil have væsentlige negative konsekvenser for omgivende beskyttet natur, omboende og/eller grundvand. I forbindelse med behandling af ansøgninger om tilladelse til udvidelse/ændring af produktionsanlæg på husdyrbrug, skal der bl.a. foretages en vurdering af, om der kan indføres renere teknologi til mindskelse af forskellige emissioner, f.eks. lugt og ammoniak.

#### **Jord og grundvand**

Drift af en landbrugsejendom vurderes ikke som udgangspunkt til at indebære en væsentlig risiko for jord og grundvand. Der forekommer dog håndtering af sprøjtemidler, olieprodukter og husdyrgødning, der potentielt kan indebære fare for både jord og grundvand.

*Det er kommunens vurdering, at produktionen på Sanderumvej 300 ved overholdelse af gældende regler og følgende vilkår ikke vil give anledning til væsentlig risiko for forurening af jord og grundvand:*

- *Opbevaring af diesel/fyringsolie i overjordiske tanke skal til enhver tid ske i en typegodkendt beholder, som står overdækket på fast og tæt bund, så spild kan opsamles, og så der ikke er mulighed for afløb til jord, kloak, overfladevand eller grundvand.*
- *Diesel- og fyringsolietanke skal være sikrede med værn mod påkørsel eller være placeret således, at der ikke er risiko for påkørsel.*
- *Tankning af brændstof skal ske på en plads med fast og tæt bund fast underlag uden afløb med mulighed for opsamling af spild. Tankpistolen må ikke kunne fastlåses under tankning, og der skal hele tiden være en person til stede ved tankning. Tankpistolen må ikke kunne nå ud over det faste underlag.*
- *Tønder, dunke o.l. med olieprodukter, sprøjtemidler og andre kemikalier, der kan udgøre en forureningsfare, skal opbevares således, at der ved spild eller læk ikke kan ske forurening af jord, grundvand eller overfladevand.*

#### **Spildevand**

Rengøringsvand ledes til gyllebeholderen og der er ikke noget sanitært spildevand fra driftsbygningerne.

På baggrund af ovenstående beskrivelse af håndteringen af spildevandet vurderes det, at risikoen for forurening i forbindelse med håndteringen af spildevand på ejendommen er lille.

#### **Ammoniak**

Kommunen skal ved en vurdering af en ansøgning om tilladelse efter husdyrbruglovens § 16b sikre sig at det ansøgte ikke vil have en væsentlig virkning på miljøet, herunder på natur med dens bestande af vilde planter og dyr og deres levesteder. Vurderingen omfatter områder, der er beskyttet mod tilstandsændringer eller fredet, udpeget som internationalt naturbeskyttelsesområde eller udpeget som særlig sårbar over for næringsstofpåvirkning.

I husdyrgodkendelsesbekendtgørelsen er der fastsat krav til den maksimale kvælstofpåvirkning af forskellige kategorier af naturområder. Disse beskyttelsesniveauer er opsummeret i skema nr. 3.

I forbindelse med tilladelser og godkendelser skal kommunen desuden foretage en vurdering i forhold til habitatbekendtgørelsen<sup>3</sup>. I henhold til habitatbekendtgørelsen kan der ikke gives tilladelse til et projekt, hvis projektet i sig selv eller sammen med andre projekter kan skade et Natura 2000-område (jf. § 7), eller det kan beskadige levesteder for dyre- eller plantearter, der er optaget på habitatdirektivets bilag IV (jf. § 11).

De fleste søer, heder, moser, enge og overdrev er omfattet af § 3 i naturbeskyttelsesloven. Dette betyder, at der ikke må foretages ændringer i tilstanden af disse naturområder. En væsentligt øget tilførsel af ammoniak kan medføre tilstandsændringer af sårbare naturområder.

Ifølge Miljøstyrelsen vil en merbelastning på mindre end 1 kg ammoniak pr. hektar pr. år ikke kunne medføre en tilstandsændring af et konkret § 3-område. Miljøstyrelsen anfører, at en merbelastning af denne størrelse er så lav, at det ikke er muligt biologisk at påvise, at det ansøgte har nogen effekt på området.

### Skema nr. 3. Husdyrgodkendelsesbekendtgørelsens beskyttelsesniveau i forhold kvælstofpåvirkning af natur.

Kategori	Naturtype	Husdyrbruglovens beskyttelsesniveau
1	Nærmere bestemte ammoniakfølsomme naturtyper inden for Natura 2000-områder	Maksimal totaldeposition afhænger af antallet af andre husdyrbrug i nærheden <sup>a</sup> : 0,2 kg N/ha/år ved mere end 1 husdyrbrug. 0,4 kg N/ha/år ved 1 husdyrbrug. 0,7 kg N/ha/år ved 0 husdyrbrug.
2	Overdrev større end 2,5 ha (samt højmoser, lobeliesøer og heder over 10 ha)	Maksimal totaldeposition 1,0 kg N/ha/år.
3	Heder, moser, overdrev og ammoniakfølsomme skove, der ikke er omfattet af kat. 1 og 2	Maksimal merdeposition 1,0 kg N/ha/år. Kommunen kan tillade en større merdeposition, men kan ikke stille krav om en mindre merdeposition end 1,0 kg N/ha/år.

<sup>a</sup> Antal husdyrbrug i nærheden opgøres således: Antal med en emission over 150 kg NH<sub>3</sub>-N/år inden for 200 m + antal > med en emission over 450 kg NH<sub>3</sub>-N/år inden for 200-300 m + antal med en emission over 750 kg NH<sub>3</sub>-N/år inden for 300-500 m + antal med en emission over 1.500 kg NH<sub>3</sub>-N/år inden for 500-1.000 m + antal med en emission over 5.000 kg NH<sub>3</sub>-N/år inden for 1.000-2.500 m. Afstanden måles i forhold til det mest kritiske naturpunkt.

Odense Kommune har hovedansvaret for forvaltningen af de lysåbne naturtyper: Enge, moser, overdrev, vandløb og søer. Disse naturtyper udgør sammen med visse skove og Odense Fjord grundlaget for naturforvaltning i Odense Kommune.

Odense Kommune har udarbejdet en naturkvalitetsplan for at kunne prioritere kommunens aktive indsats til bevaring og styrkelse af naturværdierne.

Yderligere bidrager naturkvalitetsplanen til at kunne varetage de væsentligste biologiske interesser i forbindelse med meddelelse af tilladelser efter anden lovgivning. Det er staten, der er myndighed for skovene og søterritoret.

Naturkvalitetsplanen omfatter arealer, som er vejledende beskyttet af naturbeskyttelseslovens § 3 - ferske enge og strandende, moser, overdrev og heder.

Naturkvalitetsplanlægningen opstiller kvalitetsmål for de enkelte områders naturkvalitet på baggrund af en række parametre, herunder:

- Områdernes aktuelle naturindhold
- Områdernes størrelse og struktur
- Historiske oplysninger om områdernes naturindhold og kontinuitet i driftsformen
- Vurdering af potentialet for genopretning i og omkring de pågældende naturområder

<sup>3</sup> Bekendtgørelse om udpegning og administration af internationale naturbeskyttelsesområder samt beskyttelse af visse arter (habitatbekendtgørelsen). Bek. nr. 926 af 27. juni 2016.

- Vurdering af områdets aktuelle og potentielle betydning landskabsøkologisk, herunder om de udgør dele af sammenhængende naturområder, potentielt sammenhængende naturområder eller økologiske forbindelser.

De enkelte naturområder er fordelt på 4 kategorier A, B, C og D. Disse er beskrevet i skema nr. 5

I Odense Kommune er det altovervejende moserne og strandengene, der er højest målsat, hvilket afspejler, at kommunen især inden for disse naturtyper har væsentlige naturressourcer af både national og international betydning.

Der vil normalt kun gives tilladelse til indgreb i beskyttede naturområder, der understøtter naturkvaliteten i de målsatte naturområder.

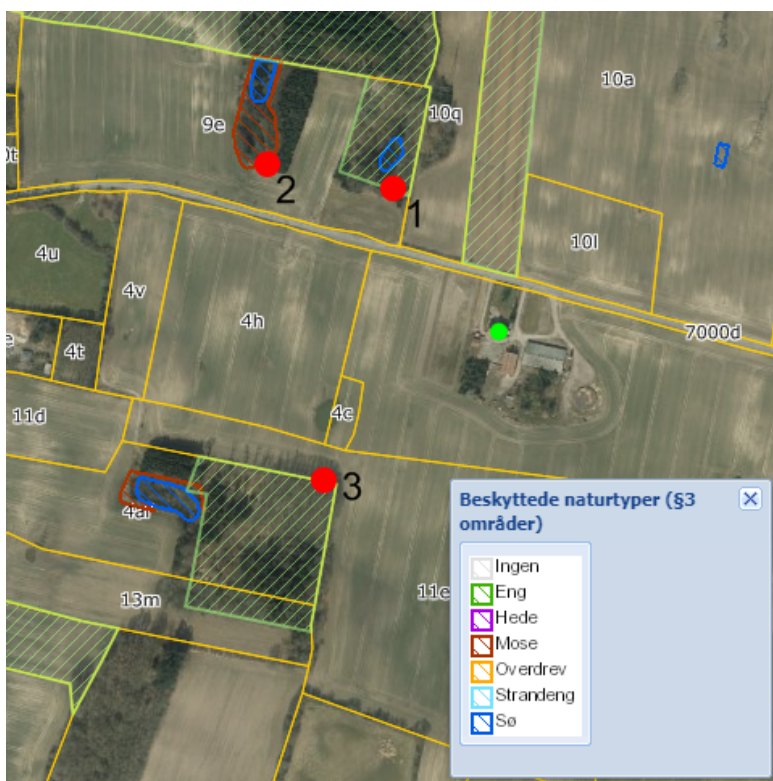
**Skema nr. 4. Definition af målsætningskategorier for naturområder, der er målsat i Kommuneplan 2016-2028 for Odense Kommune.**

<b>A</b>	Områder af international eller national betydning	Områderne skal være egnede som levested og spredningskilde for betydende bestande af naturtypernes karakteristiske dyre- og plantearter, herunder meget sjældne arter internationalt, nationalt eller regionalt set.
<b>B</b>	Områder af national eller regional betydning	Områderne skal være egnede som levested og spredningskilde for naturtypernes karakteristiske dyre- og plantearter, herunder sjældne arter i Danmark og på Fyn med øer.
<b>C</b>	Områder af regional betydning	Områderne skal være egnede som levested og spredningskorridor for naturtypernes karakteristiske og mere almindelige dyre- og plantearter.
<b>D</b>	Områder af regional eller lokal betydning	Områderne skal være egnede som spredningskorridor i landskabet eller blot være levested for visse af naturtypernes almindelige dyre- og plantearter.

I den aktuelle sag udledes der med den ansøgte produktion maksimalt 1496 kg NH<sub>3</sub>-N pr. år fra stald- og opbevaringsanlæg. Nudriften og 8-års driften havde en samlet udledning af 543 kg NH<sub>3</sub>-N pr. år.

Baggrundsbelastningen for området er 13,3 kg N/ha/år.

I nedenstående figur nr. 2 er angivet de naturpunkter, hvor der er foretaget en beregning af ammoniakdepositionen. I nedenstående skema nr. 5 listet mer- og totaldeposition med ammoniak i de udvalgte naturpunkter.



Figur nr. 2. Naturpunkter hvor der er foretaget en beregning af ammoniakdepositionen.

**Skema nr. 5. Ammonideposition på omliggende naturområder.**

Naturpunkt	Naturtype	Naturkategori	Merdeposition kg NH <sub>3</sub> -N/ha/år	Totaldeposition kg NH <sub>3</sub> -N/ha/år
1	Skov	3	0,7	1,0
2	Mose	3	0,5	0,7
3	Skov	3	0,5	0,8

Vurdering af påvirkning af kategori 1-natur

Nærmeste kategori 1-natur er natura 2000-område nr. 114 "Odense Å med Hågerup Å, Sallinge Å og Lindved Å" der ligger ca. 5,4 km væk i sydøstlig retning.

Den ansøgte produktion giver ikke anledning til nogen merbelastning med ammoniak af naturområdet.

Der er ingen andre husdyrbrug i nærheden af Sanderumvej 300, der udløser kumulation. Beskyttelsesniveauet for det aktuelle habitatnaturområde er derfor en totaldeposition på højst 0,7 kg N/ha/år.

Totaldepositionen på ammoniakfølsom natur indenfor habitatområdet overstiger ikke 0,7 kg N/år.

Det betyder, at husdyrgodkendelsesbekendtgørelsens beskyttelsesniveau i forhold til internationale naturbeskyttelsesområder er overholdt.

Vurdering af påvirkning af kategori 2-natur

Nærmeste kategori 2-natur er et ca. 3,8 ha overdrev der ligger ca. 1,8 km væk i sydøstlig retning.

Den ansøgte produktion giver ikke anledning til nogen merbelastning med ammoniak af naturområdet.

Totaldepositionen på ammoniakfølsom natur indenfor habitatområdet overstiger ikke 1,0 kg N/år. Beskyttelsesniveauet for naturområder med kategori 2-natur er således overholdt.

Vurdering af påvirkning af kategori 3-natur

Nærmeste beskyttede naturområde er en mose ca. 310 m væk i nordvestlig retning (naturpunkt 2). Nærmeste ammoniakfølsomme skov ligger ca. 190 m væk i nordvestlig retning (naturpunkt 1).

Det ansøgte giver ikke anledning til en merbelastning af kategori 3-natur på over 1 kg NH<sub>3</sub>-N/ha/år. Beskyttelsesniveauet for naturområder med kategori 3-natur er således overholdt.

Vurdering af påvirkning af bilag IV-arter

Hvad angår levesteder for bilag IV-arter, vurderes disse generelt enten ikke at være sårbare over for aktiviteterne på husdyrbrug, eller også er levestederne naturområder, der er beskyttet mod tilstandsændringer, og hvor der stilles krav vedrørende den maksimale ammoniakdeposition. Odense Kommune har ikke adgang til fyldestgørende registreringer af bilag IV-arter. Odense Kommune vurderer på baggrund af ovenstående, at det ansøgte ikke vil beskadige levesteder for dyre- eller plantearter, der er optaget på habitatdirektivets bilag IV.

*Kommunen vurderer samlet set, at produktionsanlægget overholder det gældende beskyttelsesniveau for ammoniakpåvirkning af omliggende naturområder. Vurderingen og beregningen i forbindelse med ammoniakemissionen er foretaget på baggrund af det ansøgte produktionsareal, dyretypen og staldindretning. Der skal derfor stilles vilkår omkring produktionsarealets størrelse indenfor de ansøgte produktionsbygninger, dyretypen og staldindretningen.*

**Lugt**

I ansøgningen er geneafstanden i forhold til byzone, samlet bebyggelse og enkeltbolig i det åbne land beregnet. Resultatet af beregningen fremgår af nedenstående skema nr. 6.

**Skema nr. 6. Beregnede geneafstande i forhold til byzone, samlet bebyggelse og enkeltbolig i det åbne land.**

Områdetyper - beboelse/zone	Geneafstand, m	Vægtet gennemsnitsafstand til nærmeste område, m
Byzone	316	1570
Samlet bebyggelse	180	577
Enkeltbolig i landzone	105	577

Af skema nr. 6 fremgår, at nærmeste nabobeboelse i landzonen, der ikke er et landbrug, ligger i en vægtet gennemsnitsafstand fra staldanlægget på 577 meter fra staldanlæg og geneafstanden til enkeltbolig uden landbrugspligt i det åbne land er beregnet til 105 meter. Nærmeste byzone ligger ca. 1570 meter fra staldanlægget og geneafstanden i forhold til byzone er beregnet til 316 meter. Nærmeste bolig i samlet bebyggelse ligger 577 meter væk. Geneafstanden til samlet bebyggelse er beregnet til 180 m.

*Da genekriteriet for lugt således er overholdt for alle tre områdetyper vurderes det, at den ansøgte produktion kan ske uden at give anledning til væsentlige lugtgener ved de omboende. Der skal dog stilles vilkår om, at husdyrproduktionen ikke må give anledning til væsentlige lugtgener. Hvis produktionen efter kommunens vurdering giver anledning til lugtgener, der vurderes at være væsentligt større, end der kan forventes ifølge grundlaget for miljøvurderingen, skal bedriften udarbejde et projekt til lugtreducerende foranstaltninger. Projektet skal, inden det gennemføres, godkendes af kommunen. Samtlige udgifter i forbindelse med ovennævnte afholdes af husdyrbruget.*

### Transport

Der sker ingen ændringer i antallet af transporter til og fra Sanderumvej 300 i forbindelse med det ansøgte. I nedenstående skema nr. 7 fremgår det hvad der i redegørelsen til ansøgningen er oplyst vedrørende transporter.

### Skema nr. 7. Oversigt over transporter til og fra Sanderumvej 300

Art	Antal transporter/år
Afhentning af grise (lastbil)	26
Indsætning af grise (lastbil)	26
Diverse (fragtmand, brændstof m.v.) (lastbil)	14
Levering af foder (lastbil)	52
Afhentning af døde dyr (lastbil)	52
Afhentning af husdyrgødning og returnering af biogasgylle (lastbil)	130
Gylletransporter (traktor)	100
<b>Antal transporter i alt pr. år.</b>	<b>400</b>

Hovedparten af transporterne udgøres af transporter med husdyrgødning, afhentning af grise og foder/korn. Transporterne søges lagt inden for normal arbejdstid 07.00-18.00, men der kan også være tidspunkter med trafik på og omkring ejendommen udenfor de anførte tidspunkter. Udbringning af husdyrgødning foregår både forår og efterår.

Det er kommunens vurdering at transport til og fra Sanderumvej 300 kan ske uden at give anledning til væsentlig gene for de omboende.

### Lys

Lys i stalde er tændt efter behov. Om natten benyttes natbelysning. Udendørs belysning tændes også efter behov.

Det vurderes at lyskilder ikke vil give anledninger til væsentlige gener for omboende og der skal derfor ikke stilles særlige vilkår vedrørende lys.

### Støj

Af redegørelsen til ansøgningen fremgår, at de væsentligste støjkilder er transporter til og fra husdyrbruget med gylle, foder og dyr, samt ventilationsanlæg. Transporter foregår primært i dagtimerne, men kan til tider foregå i aften- og nattetimerne. I højsæson for gyllekørsel kan der køres uden for normal arbejdstid. Ventilationsanlægget kører året rundt.

*Det er kommunens vurdering at det ansøgte ikke vil give anledning til væsentlige støjgener ved omboende og det vurderes samtidig, at det kan overholde de generelle krav til støj. Der skal derfor stilles vilkår om, at støjen fra virksomheden ikke må overskride miljøstyrelsens generelle retningslinjer omkring støj. Desuden skal der stilles der vilkår om, at virksomheden, for egen regning, skal dokumentere at støjvilkår overholdes, hvis tilsynsmyndigheden finder det påkrævet.*



**Støv**

Støv forekommer fra interne transporter, håndtering af foder og dyr samt fra udluftning.

Det vurderes, at der ikke vil være væsentlige støvgener i lokalområdet. Der vil derfor ikke blive stillet særlige vilkår vedrørende støv.

**Skadedyr**

Generelt vil ansøger være opmærksom på bekæmpelse af skadedyr. Der sørges for at opretholde god hygiejne i staldbygninger m.v. på ejendommen for at minimere fluegenerne. Driftsbygningerne holdes løbende rene og pæne.

Effektiv fluebekæmpelse sker i overensstemmelse med retningslinjer fra Aarhus Universitet, Agroøkologi. Husdyrbruget har aftale med skadedyrsbekæmper til bekæmpelse af mus og rotter.

*For at virksomheden ikke tiltrækker skadedyr, skal der stilles vilkår om at virksomheden skal holdes fri for spild af foder og oplag af affald m.v., samt at der skal foretages den fornødne fluebekæmpelse i overensstemmelse med "Retningslinjer for fluebekæmpelse på og omkring gårde med husdyr", Agro – institut for agroøkologi, Aarhus universitet (<http://www.dpil.dk/dpil2005/pdf/Retningslinier-for-fluebek%C3%A6mpelse.pdf>).*

**Affald**

Døde dyr afhentes af DAKA 2 gange ugentlig eller efter behov. Døde dyr placeres indtil afhentning skjult ved markvej på nordlig side af Sanderumvej. Metalaffald afhentes af skrothandler en gang om året. Lysstofrør, pærer, batterier, medicinrester, kanyler og tomme medicinflasker afleveres til Marius Pedersen eller kommunal modtagestation. Spildolie bortskaffes til Marius Pedersen eller kommunal modtagestation. Kemikalier og pesticider: Der opbevares ikke kemikalier og pesticider på ejendommen.

*Det vurderes, at der ikke er forøget forureningsmæssig risiko forbundet med husdyrbrugets affaldshåndtering. For at husdyrbruget kan dokumentere korrekt bortskaffelse af affald, i henhold til kommunens erhvervsaffaldsregulativ, skal der stilles vilkår om, at kvitteringer eller fakturaer for korrekt afhændelse af erhvervsaffald, herunder også farligt affald, skal kunne forevises ved miljøtilsyn.*

## 4. Bedste tilgængelige teknik (BAT)

En ansøgning med en ammoniakemission på mere end 750 kg NH<sub>3</sub>-N pr. år skal leve op til "Bedst tilgængelige teknik" (BAT) for ammoniakemission. Både kravet til BAT-ammoniakemission og den faktiske emission er beregnet i Miljøstyrelsens digitale ansøgningssystem i henhold til husdyr- godkendelsesbekendtgørelsens krav i bilag 3, punkt A, nr. 2.1.

Det ansøgte produktionsanlægs emission af ammoniak er beregnet til at være 1496 kg NH<sub>3</sub>-N pr. år. Da det samlede BAT-emissionskrav for ammoniak for det ansøgte produktionsanlæg er 1496 kg NH<sub>3</sub>-N pr. år er BAT-emissionskravet opfyldt. Vurderingen er foretaget på baggrund af beregninger på det ansøgte produktionsareal, dyretyper og det anvendte staldsystem.

Da der ikke er etableret særlig miljøteknologi for at opfylde af BAT-emissionskravet, stilles der ikke vilkår i forhold til anvendelse af en specifik forureningsbegrænsende teknologi.

## 5. Offentlighed

**15. februar 2019**

Udsendt partshøring til omboende inden for en radius af 401 m (lugtkonsekvensafstanden) fra Sanderumvej 300. Der er desuden foretaget høring af de omboende, hvor en del af deres grund, men ikke selve beboelsen ligger inden for konsekvensafstanden. Der er ikke indkommet bemærkninger det ansøgte i forbindelse med partshøringen/høringen.

**16. maj 2019**

Udkast til afgørelse sendt i høring hos ansøger. Ansøger havde bemærkninger til udkastet. Kommunen har foretaget en vurdering af disse og hvor de vurderes at være relevante er de indarbejdet i den endelige tilladelse.

## 6. Samlet vurdering

Samlet set vurderer Odense Kommune, at når tilladelsens vilkår og de til enhver tid gældende miljøregler overholdes, har ansøgeren truffet de nødvendige foranstaltninger til at forebygge og begrænse forureningen ved anvendelse af den bedste tilgængelige teknik. Driften af produktionsanlægget kan derfor ske uden at påvirke omgivelserne på en måde, som er uforenelig med hensynet til omgivelserne. Driften af produktionsanlægget vurderes heller ikke at medføre forringelse af lokale og nationale naturværdier, samt internationale naturbeskyttelsesområder eller medføre forstyrrelser, der har betydelige konsekvenser for de arter, områderne er udpeget for at beskytte.

