

Påbud om vilkårsændringer og  
revurdering af miljøgodkendelse for  
kvægbruget på  
Tranbjergvej 20, 6800 Varde

I henhold til § 40 i Bekendtgørelse nr. 44 af 11. januar 2016, og med hjemmel i § 39 jævnfør § 41 i Lovbekendtgørelse nr. 442 af 13. maj 2016 om miljøgodkendelse mv. af husdyrbrug

**Afgjort den 1. marts 2017**



**Udarbejdet af:**

Sagsbehandler: Stine Bundgaard Pedersen  
Direkte tlf. 7994 7115  
E-mail: [stla@varde.dk](mailto:stla@varde.dk)

**VARDE KOMMUNE**  
Erhvervscenteret - Landbrug  
Teknik og Miljø  
Bytoften 2  
6800 Varde

[www.vardekommune.dk](http://www.vardekommune.dk)  
[vardekommune@varde.dk](mailto:vardekommune@varde.dk)

**Doknr. 128817/16**

**Sagsnr. 16/14206**

# Indholdsfortegnelse:

<b>1</b>	<b>INDLEDNING</b> .....	<b>4</b>
<b>2</b>	<b>BAGGRUND FOR REVURDERING</b> .....	<b>5</b>
2.1	BAGGRUND OG HISTORIK .....	5
<b>3</b>	<b>AFGØRELSE</b> .....	<b>5</b>
3.1	NÆSTE REVURDERING .....	5
3.2	SUPPLERENDE OPLYSNINGER .....	5
<b>4</b>	<b>VILKÅR</b> .....	<b>6</b>
4.1	FORUDSÆTNINGER .....	6
4.2	ÅRSPRODUKTION .....	6
4.3	DRIFT OG INDRETNING .....	6
4.4	INFORMATION OG ÆNDRINGER PÅ VIRKSOMHEDEN .....	7
4.5	AMMONIAKREDUCERENDE TEKNOLOGI .....	7
4.6	OPBEVARING OG HÅNDBLING AF HUSDYRGØDNING .....	8
4.7	ENSILAGEOPBEVARING .....	8
4.8	LUGT .....	8
4.9	STØJ .....	9
4.10	STØV .....	10
4.11	TRANSPORT .....	10
4.12	SKADEDYR .....	10
4.13	SPILDEVAND OG OVERFLADEVAND .....	10
4.14	OPLAG AF OLIE, PESTICIDER OG ØVRIGE KEMIKALIER .....	10
4.15	AFFALD .....	10
4.16	LYS .....	11
4.17	LANDSKABSINTERESSER .....	11
4.18	UDBRINGNINGSAREALER .....	11
4.19	EGENKONTROL .....	12
4.20	BEDSTE TILGÆNGELIGE TEKNIK (BAT) .....	12
4.21	UHELD OG RISICI .....	13
4.22	OPHØR .....	13
4.23	VILKÅR DER UDGÅR AF MILJØGODKENDTELSEN FRA 2008 .....	13
<b>5</b>	<b>KLAGEVEJLEDNING</b> .....	<b>14</b>
<b>6</b>	<b>OFFENTLIGGØRELSE</b> .....	<b>15</b>
<b>7</b>	<b>MILJØTEKNISK BESKRIVELSE OG VURDERING</b> .....	<b>16</b>
7.1	INGEN ÆNDRINGER .....	16
7.2	DYREHOLDET STØRRELSE .....	16
7.3	INDRETNING .....	17
7.4	HUSDYRGØDNING OG OPBEVARINGSKAPACITET .....	18
7.5	AFFALD .....	18
7.6	AMMONIAKFORDAMPNING OG NATUR .....	18
7.7	HUSDYRBRUGETS UDBRINGNINGSAREALER .....	20
7.8	BAT - AMMONIAK .....	20
7.9	BAT - NITRAT .....	22
7.10	BAT - FOSFOR .....	22
7.11	BAT - FODRINGSSTRATEGI .....	23
7.12	BAT - MANAGEMENT .....	23
7.13	BAT - FORBRUG AF VAND OG ENERGI .....	24
7.14	BAT - OPBEVARING AF HUSDYRGØDNING .....	25
7.15	BAT - UDBRINGNING AF HUSDYRGØDNING .....	25
7.16	SAMLET BAT-VURDERING .....	26
<b>8</b>	<b>SAMLET VURDERING</b> .....	<b>26</b>

# I Indledning

Husdyrbrug, der har en miljøgodkendelse efter husdyrbrugsloven, skal med mellemrum have foretaget en revurdering af deres miljøgodkendelse.

Formålet med revurderingen er, at kommunen skal vurdere, om miljøbeskyttelsesniveauet gennem de stillede vilkår fortsat er tilstrækkeligt.

Den 11. juni 2008 meddelte Varde Kommune en § 11 miljøgodkendelse til husdyrbruget på Tranbjergvej 20, 6800 Varde. Den 19. april 2010 og den 13. juli 2015 meddelte Varde Kommune henholdsvis tillæg nr. 1 og tillæg nr. 2 til miljøgodkendelsen.

Miljøbelastningen fra husdyrproduktionen skal revurderes i forhold til ajourføring af den teknologiske udvikling og en eventuel ny viden om miljøforholdene i omgivelserne. Det vil sige, om virksomhedens indretning og drift fortsat lever op til kravet om anvendelse af bedste tilgængelige teknik (BAT).

Varde Kommune har sammen med ejer af husdyrbruget aftalt, at denne revurdering skal omhandle miljøgodkendelsen fra 2008 samt de to tillæg fra 2010 og 2015.

Varde Kommune har på den baggrund gennemgået og revideret vilkårene stillet i miljøgodkendelserne.

Denne revurdering fastlægger dermed de vilkår, der fremover skal gælde for driften af husdyrbruget på Tranbjergvej 20, 6800 Varde.

De reviderede vilkår sikrer, at husdyrbruget begrænser forureningen mest muligt under anvendelse af BAT.

Oplysning om, at Varde Kommune gennemfører en revurdering af husdyrbruget på Tranbjergvej 20, 6800 Varde, har været offentliggjort på Varde Kommunes hjemmeside fra den 22. december 2015 til den 19. januar 2016. Offentligheden har hermed haft mulighed for at komme med forslag og bemærkninger til revurderingen, samt anmode om at få tilsendt udkast til afgørelse, når denne foreligger.

Varde Kommune har ikke modtaget nogen bemærkninger til revurderingen efter offentlig annoncering.

Varde Kommune har i henhold til § 19 i forvaltningsloven valgt ikke at sende udkast til afgørelse i nabohøring, da afgørelsen efter Varde Kommunes vurdering ikke er til ugunst for naboerne. Ejer af husdyrbruget har dog haft et udkast i høring i tre uger fra den 7. februar til den 28. februar 2017.

Copyright på kort: Grundkort – Varde kommune, Matrikelkort – GST, Luftfoto – Cowi.

## **2 Baggrund for revurdering**

### **2.1 Baggrund og historik**

Varde Kommune har i en miljøgodkendelse fra den 11. juni 2008 meddelt godkendelse til etablering af en løsdriftsstald til køer og opdræt samt udvidelse af dyreholdet på Tranbjergvej 20, 6800 Varde. Løsdriftsstalden er efterfølgende opført og dyreholdet er udvidet. Besætningen består af malkekøer incl. opdræt. Den 19. april 2010 meddelt Varde Kommune tillæg til godkendelsen. Tillægget omhandlede øget dyretryk på arealerne samt opførelse af en ny gyllebeholder på 3.000 m<sup>3</sup>. Den 13. juli 2015 meddelte Varde Kommune tillæg nr. 2 til miljøgodkendelsen. Tillægget omhandlede øget dyretryk på arealerne.

Husdyrbrugets ejer har bistået med de ønskede oplysninger til brug for revurderingen. Beregningerne der er udarbejdet i forbindelse med revurderingen er foretaget i ansøgningssystemet husdyrgodkendelse.dk af Varde Kommune.

## **3 Afgørelse**

Varde Kommune har afgjort, at husdyrbruget på Tranbjergvej 20, 6800 Varde kan fortsætte driften med de vilkår, som fremgår af afsnit 4.

Der er nærmere redegjort for de vurderinger der ligger til grund for afgørelsen i den miljøtekniske beskrivelse og vurdering.

Revurderingen er gennemført efter § 41 stk 3 i Bekendtgørelse af lov om miljøgodkendelse m.v. af husdyrbrug.

Henvendelse om revurdering af miljøgodkendelserne meddelt Tranbjergvej 20, 6800 Varde kan ske til Varde Kommune, Erhvervscenteret.

### **3.1 Næste revurdering**

Husdyrbrugets miljøgodkendelser skal jævnfør § 40 i Bekendtgørelse om tilladelse og godkendelse m.v. af husdyrbrug regelmæssigt og mindst hvert 10. år tages op til revurdering. Næste revurdering er planlagt i 2027.

### **3.2 Supplerende oplysninger**

I forbindelse med sagsbehandlingen har Varde Kommune orienteret offentligt ved offentliggørelse på Varde Kommunes hjemmeside.

## 4 Vilkår

Herunder fremgår en sammenskrivning af alle gældende vilkår der skal efterleves fremadrettet. Sammenskrivningen omfatter vilkår fra miljøgodkendelsen meddelt i 2008 samt de to tillæg meddelt i 2010 og 2015. Enkelte vilkår er redaktionelt ændret og er fremhævet med *kursiv* skrift. Nye vilkår er fremhævet med **fed** skrift. Sidst i dette kapitel er listet de vilkår der er udgået i forbindelse med revurderingen.

Bag hvert vilkår står et årstal i parentes. Årstallet henviser til den miljøgodkendelse vilkåret er fastsat i.

### 4.1 Forudsætninger

- a. *Varde Kommune forudsætter, at projektet gennemføres og drives som beskrevet i ansøgningen. Der stilles derfor følgende vilkår til husdyrbrugets anlæg og arealer: (2008)*

### 4.2 Årsproduktion

- a. *Husdyrbruget har tilladelse til et dyrehold på maksimalt 236,47 dyreenheder (DE) (2017)*  
*130 malkekøer af tung race,*  
*19 småkalve (0-4 mdr) af tung race (heri indgår tyrekalve fra 0-14 dage) og*  
*111 kvier (4-28 mdr) af tung race.*

### 4.3 Drift og indretning

- a. Husdyrbrugets drift og indretning skal være i overensstemmelse med de oplysninger der fremgår af den vedlagte miljøtekniske beskrivelse, med mindre andet fremgår af godkendelsens vilkår. (2008) og (2015)
- b. Godkendelsen omfatter samtlige landbrugsmæssige aktiviteter på ejendommene Tranbjergvej 20 og Tranbjergvej 22. Til Tranbjergvej 20 er tilknyttet CHR nr. 47.139. (2008)
- c. Der er fremover ikke dyrehold på Tranbjergvej 22. Kun ejendommens gyllebeholder og møddingplads bruges til lager for husdyrgødning. (2008)
- d. Godkendelsen bortfalder, såfremt den ikke er udnyttet inden 2 år fra denne afgørelses meddelelse. Med "udnyttet" menes, at det ansøgte byggeri er taget i brug og der er indsat et dyrehold svarende til opstart af den ansøgte produktion. Den fulde årsproduktion behøver således ikke være opfyldt 2 år efter meddelelse af godkendelse. (2008)
- e. Tilsynsmyndigheden skal underrettes når besætningen er nået op på 197,6 dyreenheder og besætningens størrelse 2 år efter godkendelsens dato, såfremt virksomheden ikke er nået op på 197,6 dyreenheder. (2008)
- f. Godkendelsen til opførelse af den nye gyllebeholder på 3.000 m<sup>3</sup> bortfalder, såfremt den ikke er udnyttet inden 2 år fra denne afgørelses meddelelse. (2010)

- g. Nærværende miljøgodkendelse bortfalder, såfremt den ikke er udnyttet inden 2 år fra godkendelsesdatoen. Med udnyttet menes at bygge og anlægsarbejde er iværksat. (2015)

#### **4.4 Information og ændringer på virksomheden**

- a. Ændringer i ejerforhold (eller hvem der har ansvar for driften) skal meddeles til Varde Kommune senest 1 måned efter, det har fundet sted. (2008)
- b. Drifts-, indretnings- eller bygningsmæssige ændringer, der er relevante i forhold til godkendelsen, skal anmeldes til kommunen inden gennemførelsen. Kommunen vurderer om de aktuelle planer for ændring/udvidelse kan ske indenfor rammerne af denne godkendelse. (2008)
- c. De vilkår der vedrører driften, skal være kendt af de ansatte, der er beskæftiget med den pågældende del af driften. (2008)

#### **4.5 Ammoniakreducerende teknologi**

- a. **Gulvarealerne i mellem sengebåsene i kostaldens vestvendte side (arealet vest for foderbordet) skal være indrettet som fast drænedede gulve med automatiske skrabere. (2017)**
- a. **Gulvet skal være udført med ajlefløb. (2017)**
- b. **Gulvet skal alle steder have minimum 1,5 % fald mod afløb/drænrende. (2017)**
- c. **Lysningsarealet til ajlefløb/gylleopsamling må maksimalt udgøre 5 % af det samlede gangareal af gulvet i mellem sengene i den vestvendte side af kostalden. (2017)**
- d. **Der skal foretages skrabning hver 2. time døgnet rundt. (2017)**
- e. **Skraberen skal være forsynet med timer. (2017)**
- f. **Skraberen skal vedligeholdes i overensstemmelse med producentens vejledning. Vejledningen skal opbevares på husdyrbruget. (2017)**
- g. **Enhver form for driftsstop skal noteres i logbog med angivelse af årsag og varighed. (2017)**
- h. **Tilsynsmyndigheden skal underrettes ved driftsstop, der har en varighed af mere end en uge. (2017)**
- i. **Logbog, servicefaktura, registrering fra datalogger eller lignende, der dokumenterer, at skraberer er i drift og vedligeholdes, skal opbevares på husdyrbruget i mindst fem år og forevises på tilsynsmyndighedens forlangende. (2017)**

## 4.6 Opbevaring og håndtering af husdyrgødning

- a. Gyllebeholderne skal jævnligt, og mindst én gang årligt, visuelt kontrolleres for skader og brud, herunder kabelbrud. Evt. brud eller skader skal straks udbedres. (2008) og (2010)
- b. Udbringning af gylle skal ske i overensstemmelse med god landmandspraksis, således at lugtgener søges begrænset mest muligt. (2008)
- c. Processpildevand og gødningen fra husdyrbruget skal udbringes på landbrugsjord og anvendes til gødskningsformål (ved processpildevand forstås vaskevand fra rengøring af stalde mv.). (2008)
- d. Påfyldning af gylle til gyllevogn o.l. skal altid ske under opsyn. (2008)
- e. I forbindelse med påfyldning af gylle fra gyllebeholdere må der ikke spildes gylle således, at der er fare for forurening af grund- eller overfladevand - herunder vandløb eller søer. (2008)
- f. Såfremt der ved en eller flere af gyllebeholderne er etableret / etableres fast pumpeudstyr, skal elinstallationen indrettes, så pumpen ikke kan startes utilsigtet. (2008)
- g. Efter endt påfyldning skal studsene placeres ind over gyllebeholderen. (2008)

## 4.7 Ensilageopbevaring

- a. Kasseret ensilage fra ensilagepladser eller –siloe skal fjernes løbende, og opbevares overdækket med plast eller lignende for at forhindre lugtgener. (2008)

## 4.8 Lugt

- a. Husdyrbrugets drift må ikke medføre lugtgener, der af tilsynsmyndigheden vurderes at være væsentlige uden for virksomhedens skel. (2008)
- b. Hele ejendommen og dens omgivelser skal renholdes således, at luft- og lugtgener begrænses mest muligt. (2008)
- c. Ventilationsanlæggene i staldene skal være sådan indrettet, at afkastet giver mindst mulige lugtgener for naboerne. Såfremt anlæggene ændres, skal principerne i BAT (Bedst anvendelig teknik) anvendes. (2008)
- d. Såfremt tilsynsmyndigheden skønner, at lugtgener i omgivelserne vurderes at være væsentligt større end der kan forventes ifølge grundlaget for miljøvurderingen, skal husdyrbruget lade foretage undersøgelse af muligheder for begrænsning af lugtkilder og / eller behandling af afkastluften. Undersøgelsens omfang vil blive fastsat af tilsynsmyndigheden på baggrund af en konkret vurdering af sagen. Lugtundersøgelser kan maksimalt kræves én gang pr. år. Virksomheden afholder selv omkostningerne til dokumentation, undersøgelser og målinger. (2008)
- e. Hvis tilsynsmyndighederne skønner, at eventuelle klager vedrørende lugt er vedbegrundede, skal husdyrbruget foretage undersøgelser af forskellige lugtkilder og/eller behandling af afkastluften ved en af DANAK akkrediteret virksomhed. (2008)



## 4.9 Støj

- a. Husdyrbruget bidrag til støjbelastningen må de nævnte steder uden for eget skel ikke overskride de anførte værdier 1,5 meter over terræn i frit felt: (2008)
- b. Ved udendørs opholdsarealer ved boliger beliggende i landzone: (2008)

Tidspunkt	Støjgrænser	Reference tidsrum
Dag		
Mandag - fredag kl. 07 – 18	55 dB(A)	8 timer
Lørdag kl. 07 – 14	55 dB(A)	7 timer
Lørdag kl. 14 – 18	45 dB(A)	4 timer
Søn- og helligdag kl. 07 – 18	45 dB(A)	8 timer
Aften		
Alle dage kl. 18 – 22	45 dB(A)	1 time
Nat		
Alle dage kl. 22 – 07	40 dB(A)	½ time

Tabel 1. Støjgrænser

- c. Støjens maksimalværdi må om natten ikke overstige ovenstående grænseværdier med mere end 15 dB(A) ved alle beboelser. (2008)
- d. Ved dokumentation for overholdelse af støjvilkår skal der ses bort fra kortvarig sæsonafhængig kørsel udenfor ejendommen f.eks. pløjning og høst. (2008)
- e. Hvis tilsynsmyndigheden vurderer det nødvendigt, skal husdyrbruget dokumentere, at støjvilkåret er overholdt. Dokumentationen skal belyse støjbelastningen med husdyrbruget i fuld repræsentativ drift. Dette kan dog højst kræves en gang årligt, såfremt vilkår 4.9.a overholdes. (2008)
- f. Dokumentationen skal ske i form af resultat af en støjmåling udført efter retningslinierne i Miljøstyrelsens vejledning nr. 5 og 6/1984, eller efter en beregning udført efter den nordiske beregningsmetode for ekstern støj fra virksomheder jf. Miljøstyrelsens vejledning nr. 5/1993. Ved ændringer skal den nyeste vejledning anvendes. (2008)
- g. Er dokumentationen udført som beregning, skal den indeholde de oplysninger om beregningsforudsætningerne, som er nødvendige for vurdering af rigtigheden af beregningsresultaterne. Er dokumentationen udført som måling, skal driftsforholdene under målingen beskrives. Som udgangspunkt accepteres en ubestemthed på de målte eller beregnede støjbelastninger på max. +/- 3 dB(A). (2008)
- h. Målingerne eller beregningerne skal udføres af en person eller et laboratorium, som er akkrediteret af DANAK eller godkendt af Miljøstyrelsen til "Måling – ekstern støj". (2008)
- i. Resultaterne skal sendes til tilsynsmyndigheden senest 1 måned efter målingernes gennemførelse. (2008)

#### **4.10 Støv**

- a. Driften må ikke medføre væsentlige støvgener uden for ejendommens eget areal. (2008)

#### **4.11 Transport**

- a. Transport til- og fra husdyrbruget skal fortrinsvis foregå i dagtimerne. I forbindelse med kortvarige sæsonbetonede arbejder som f.eks. høst og gødningsudkørsel tillades dog kørsel udenfor dagtimerne. (2008)
- b. Ved transport af gylle på offentlige veje skal gyllevognens åbninger være forsynet med låg eller lignende, således at spild ikke kan finde sted. Skulle der alligevel ske spild af gylle, skal dette straks opsamles. (2008)

#### **4.12 Skadedyr**

- a. Der skal på ejendommen foretages effektiv fluebekæmpelse i overensstemmelse med de til enhver tid nyeste retningslinier fra Statens Skadedyrslaboratorium. (2008)
- b. Opbevaring af foder skal ske på sådan en måde, så der ikke opstår risiko for tilhold af skadedyr. (2008)

#### **4.13 Spildevand og overfladevand**

- a. Spildevand fra rengøring af stalde og lignende skal ledes til samletank eller gyllesystem og anvendes i henhold til reglerne for husdyrgødning/spildevand i husdyrgødningsbekendtgørelsen. (2008)
- b. Tag og overfladevand ledes i dræn. (2008)

#### **4.14 Oplag af olie, pesticider og øvrige kemikalier**

- a. Opbevaring af kemikalier, samt spildolie og kemikalieaffald, skal foregå i rum med fast bund og uden mulighed for forurening af jord, afløbssystem, grundvand og vandløb. (2008)
- b. Opbevaring af diesel /fyringsolie i overjordiske tanke skal til enhver tid ske i en typegodkendt beholder, på fast og tæt bund, således at spild kan opsamles, og at der ikke er mulighed for afløb til jord, kloak, overfladevand eller grundvand. (2008)
- c. Olie- og kemikalieaffald samt andet farligt affald skal afleveres til godkendt modtager, jf. Varde Kommunes regulativ for farligt affald. (2008)

#### **4.15 Affald**

- a. Animalsk affald og døde dyr skal fjernes fra ejendommen inden der opstår kadaverøse forandringer, der kan give anledning til lugtgener eller andre uhygiejniske forhold. Affaldet skal bortsendes til autoriseret destruktionsanstalt. (2008)

- b. *Døde dyr skal opbevares i henhold til den gældende bekendtgørelse. (2008)*
- c. **Erhvervsaffald skal kildesorteres, og skal håndteres og bortskaffes i overensstemmelse med Varde Kommunes til enhver tid gældende Regulativ for Erhvervsaffald. (2017)**
- d. **Klinisk risikoaffald er omfattet af Varde Kommune Regulativ for Erhvervsaffald. Medicinrester og tom medicinemballage (f.eks. flasker) skal leveres retur til dyrlæge, apotek eller anden godkendt modtager. Klinisk affald (sprøjter, kanyler og andre skarpe genstande) skal afhentes/ afleveres til godkendt modtager efter behov, dog mindst 1 gang årligt. (2017)**
- e. **Forbrændingseget affald og deponi affald skal håndteres og bortskaffes i overensstemmelse med Varde Kommunes til enhver tid gældende Regulativ for Erhvervsaffald. (2017)**
- f. **Genanvendeligt erhvervsaffald skal håndteres og bortskaffes efter den til enhver tid gældende Affaldsbekendtgørelse. (2017)**

#### **4.16 Lys**

- a. Driften må ikke medføre væsentlige lysgener uden for ejendommens eget areal. (2008)

#### **4.17 Landskabsinteresser**

- a. Udformning, arkitektur og materialevalg af nybyggeri skal følge beskrivelse i ansøgningsmaterialet. (2008)
- b. Bygningen skal opføres i afdæmpede farver og i ikke reflekterende materiale. (2008)
- c. Udformning, arkitektur og materialevalg af gyllebeholderen skal følge beskrivelse i ansøgningsmaterialet. (2010)
- d. Gyllebeholderen skal opføres i afdæmpede farver og i ikke reflekterende materiale. (2010)
- e. Der skal plantes et trerækket levende hegn med hjemmehørende træer og buske i forbindelse med den nye gylletank. Læhegnet skal etableres af arter der sikrer, at læhegnet er tæt på alle tider af året. Se bilag 1 i miljøgodkendelsen fra 2010 for placering af læhegnet. (2010)
- f. Læhegnet skal etableres senest samme år som gylletanken opføres. (2010)

#### **4.18 Udbringningsarealer**

- a. Der må ikke udbringes husdyrgødning (2008):
  - indenfor en 2 meter bræmme langs alle grøfter/kanaler på §3-arealer
  - indenfor en 2 meter bræmme langs de 4 søer, som er registreret som §3-søer
  - på de nordligste ca. 0,3 ha af mark nr. 8-0.

se figur 8.

- b. Der må kun udbringes husdyrgødning på de arealer der fremgår af dette tillæg til den eksisterende miljøgodkendelse. Ændringer af udbringningsarealet skal anmeldes til kommunen. (2010)
- c. Markerne 5-0, 6-0, 9-0, 10-1, 12-0, 13-0, 14-1, 14-0, 20-0, 21-0, 21-1 og 21-2 må ikke drænes. (2015)
- d. Der skal etableres 2 m brede dyrkningsfrie bræmmer rundt langs de § 3-beskyttede søer i udbringningsarealerne nr. 20-0, 21-0, 21-2 og 8-0. (2015)

Der er godkendt to alternativer til dyretryk og efterafgrøder på udbringningsarealerne i henholdsvis 2010 og 2015. Det betyder at enten skal vilkårene til driften af udbringningsarealerne i tillæg til miljøgodkendelsen fra 2010 efterleves ellers skal vilkårene til driften af udbringningsarealerne i tillæg til miljøgodkendelsen fra 2015 efterleves. De alternative vilkår er følgende:

- e. Der må maksimalt udbringes husdyrgødning på bedriftens udbringningsarealer svarende til 1,86 DE/ha eller totalt 21.079 kg N og 3.618 kg P. Der skal ved tilsyn foreligge dokumentation herfor for de seneste 5 år f.eks. i form af kopier af de indsendte gødningsregnskaber. (2010)
- f. Der skal ud over de til enhver tid gældende regler for harmonikrav på 2,3 DE/ha, etableres mindst 0,5 % af harmoniarealet med roer, græs eller græsefterafgrøder. (2010)
- g. Der må maksimalt udbringes husdyrgødning på bedriftens udbringningsarealer svarende til 2,29 DE/ha. (2015)
- h. Der skal ud over de til enhver tid gældende regler, etableres mindst 3 % af harmoniarealet med roer, græs eller græsefterafgrøder. (2015)

#### **4.19 Egenkontrol**

- a. Gylletankene skal årligt kontrolleres visuelt for skader. Ved evt. skader kontaktes leverandør af gylletanken for udbedring af skade. Hver 10. år skal gylletankene kontrolleres af en autoriseret kontrollør. (2008)
- b. Hver måned laves kontrol af flydelag for gyllebeholder, som ikke er med fast overdækning, samt tæthed af den overjordiske del af begge gyllebeholdere. Kabler på gyllebeholdere efterses for intakt beskyttelse og evt. brud. (2008)
- c. Dato for omrøring og udbringning fra gyllebeholder uden fast overdækning registreres løbende på lovpligtig logbog. (2008)

#### **4.20 Bedste tilgængelige teknik (BAT)**

- a. Der skal i godkendelsesperioden foretages fornøden forureningsbegrænsning på basis af principper om bedst tilgængelig teknik til nedbringelse af eventuelle gener fra stalde og gødningsopbevaringsanlæg. (2008)

- b. Ved substitution af råvarer og hjælpestoffer skal husdyrbruget dokumentere, at substitutionen sker til mindre miljøbelastende råvarer og hjælpestoffer. (2008)
- c. Anlæg der er særligt energiforbrugende, f.eks. køleanlæg til mælk skal kontrolleres og vedligeholdes således, at de altid kører energimæssigt optimalt. (2008)

#### **4.21 Uheld og risici**

- a. Alle uheld og driftsforstyrrelser, herunder evt. spild på udendørs arealer, der kan medføre forøget forurening eller indebære fare herfor, skal straks meddeles alarmcentralen (tlf. 112) og efterfølgende til Varde Kommune, Miljø (tlf. 7994 6800). (2008)
- b. Ved uheld med gylleudslip følges egen instruks. (2008)

#### **4.22 Ophør**

- a. Ophører udnyttelse af godkendelsen helt eller delvist i tre på hinanden følgende år bortfalder den del der ikke har været udnyttet de seneste tre år. (2008)
- b. Ved ophør af driften, skal tilsynsmyndigheden orienteres. (2008)
- c. Ved ophør af driften, skal der træffes de nødvendige foranstaltninger for at undgå forureningsfare, alle opbevaringsanlæg tømmes og rengøres og ejendommen skal fremstå i miljømæssig god stand. (2008)

#### **4.23 Villkår der udgår af miljøgodkendelsen fra 2008**

I forbindelse med revurderingen har det været aktuelt at lade enkelte villkår udgå fra miljøgodkendelsen.

Følgende villkår udgår:

- 4.5.a.** For at reducere ammoniakfordampningen, skal gulvet i afsnittet for køerne i ny stald, være præfabrikerede gulve med skraber. Der skal skrubes 6 gange i døgnet. (2008)
- 4.15.c.** Medicinrester og tom medicinemballage leveres retur til dyrlæge, apotek eller anden godkendt modtager. (2008)
- 4.15.d.** Klinisk affald (sprøjte og kanyler og andre skarpe genstande) skal håndteres efter Regulativ for bortskaffelse af klinisk risikoaffald. Klinisk affald skal afhentes/ afleveres efter behov, dog mindst 1 gang årligt. (2008)
- 4.15.e.** Erhvervsaffald skal håndteres i overensstemmelse med Varde Kommunes regulativ for erhvervsaffald. (2008)
- 4.15.f.** Dagrenovation skal håndteres i overensstemmelse med Varde Kommunes regulativ for dagrenovation. (2008)

**4.16.a.** Afbrænding af affald er ikke tilladt. Jævnfør § 1, stk. 2 i Miljøministeriets bekendtgørelse nr. 545 af 12. juli 1999 om "Forbud mod markafbrænding af halm mv." er det dog tilladt at foretage afbrænding af våde halmballer og halm, der har været anvendt til overdækning og lignende. Brandmyndigheden skal orienteres inden afbrændingen iværksættes. (2008)

**4.16.b.** Det gælder dog ikke afbrænding af affald, der er tilladt i medfør af kommunens regulativer (f. eks haveaffald). (2008)

## 5 Klagevejledning

Revurderingen kan påklages til Miljø- og Fødevareklagenævnet i henhold til § 76 i Husdyrbrugsloven af de klageberettigede, der fremgår af lovens §§ 84-87.

Hvis du ønsker at klage over revurderingen skal du gøre det elektronisk og direkte til Miljø og Fødevareklagenævnet via Klageportalen. Du kan få adgang til Klageportalen via Miljø- og Fødevareklagenævnets hjemmeside: [www.nmkn.dk](http://www.nmkn.dk).

Din klage skal være modtaget senest den 29. marts 2017 (4 uger efter offentliggørelsen).

Det er en betingelse for behandling af din klage, at du indbetaler et gebyr.

Vejledning om hvordan du klager og om gebyrordningen kan du finde på Miljø- og Fødevareklagenævnets hjemmeside, [www.nmkn.dk](http://www.nmkn.dk).

Samme sted fremgår det også, at der er visse særlige forhold, som kan begrunde en undtagelse fra kravet om at klage via Klageportalen.

Har du brug for yderligere oplysninger eller hjælp til Klageportalen, kan du kontakte [nh@naevneneshus.dk](mailto:nh@naevneneshus.dk) eller tlf. 7240 5600.

Såfremt afgørelsen ønskes indbragt for domstolene, skal søgsmål være anlagt inden 6 måneder fra afgørelsens offentliggørelse samt være i overensstemmelse med § 26 i forvaltningsloven.

## 6 Offentliggørelse

Revurderingen vil være offentliggjort på Miljøstyrelsens hjemmeside fra den 1. marts til den 29. marts 2017.

Se: Se <http://www.dma.mst.dk> (søg på adressen)

På Varde Kommunes vegne den 1. marts 2017

Stine Bundgaard Pedersen  
Jordbrugsteknolog

### Kopi sendt til:

- Sagro, Mette Ibsen-From, [mif@sagro.dk](mailto:mif@sagro.dk)
- Sundhedsstyrelsen, Embedslægeinstitutionen Syddanmark, Sorsigvej 35, 6760 Ribe, e-mail: [syd@sst.dk](mailto:syd@sst.dk)
- Danmarks Fiskeriforening, Nordensvej 3, Taulov, 7000 Fredericia, e-mail: [mail@dkfisk.dk](mailto:mail@dkfisk.dk)
- Ferskvandsfiskeriforeningen for Danmark, v. Niels Barslund, Vormstrupvej 2, 7540 Haderup, e-mail: [nb@ferskvandsfiskeriforeningen.dk](mailto:nb@ferskvandsfiskeriforeningen.dk)
- Arbejderbevægelsens Erhvervsråd, Reventlowsgade 14,1, 1651 Kbh.V, e-mail: [ae@ae.dk](mailto:ae@ae.dk)
- Forbrugerrådet, Fiolstræde 17, 1017 Kbh.K, e-mail: [fbr@fbr.dk](mailto:fbr@fbr.dk)
- Det Økologiske Råd, Blegdamsvej 4B, 2200 Kbh.N, e-mail: [husdyr@ecocouncil.dk](mailto:husdyr@ecocouncil.dk)
- Danmarks Sportsfiskerforbund, Skyttevej 4, 7182 Bredsten, e-mail: [post@sportsfiskeren.dk](mailto:post@sportsfiskeren.dk)
- Danmarks Naturfredningsforening, Masnedøgade 20, 2100 København Ø, e-mail: [dnvarde-sager@dn.dk](mailto:dnvarde-sager@dn.dk)
- Dansk Ornitologisk Forening, Vesterbrogade 140, 1620 Kbh.V, e-mail: [natur@dof.dk](mailto:natur@dof.dk) samt lokalforeningen for sydvestjylland e-mail: [varde@dof.dk](mailto:varde@dof.dk)

## 7 Miljøteknisk beskrivelse og vurdering

### 7.1 Ingen ændringer

Følgende punkter er uændret og er ikke yderligere omtalt i denne revurdering:

- Beliggenhed
- Afstandskrav
- Forbrug af vand og energi
- Lugt
- Støj
- Støv
- Skadedyr
- Døde dyr
- Lys
- Transport
- Uheld og risici
- Opbevaring af kemikalier
- Olie- og kemikalieaffald
- Egenkontrol

### 7.2 Dyreholdet størrelse

Dyreholdet er godkendt i miljøgodkendelsen fra den 11. juni 2008 og der er ikke tilladt ændringer af dyreholdet siden da. I 2008 svarede det godkendte dyrehold til 197,60 DE og i 2016 svarer dyreholdet til 236,47 DE. Det godkendte dyrehold fremgår af tabel 1.

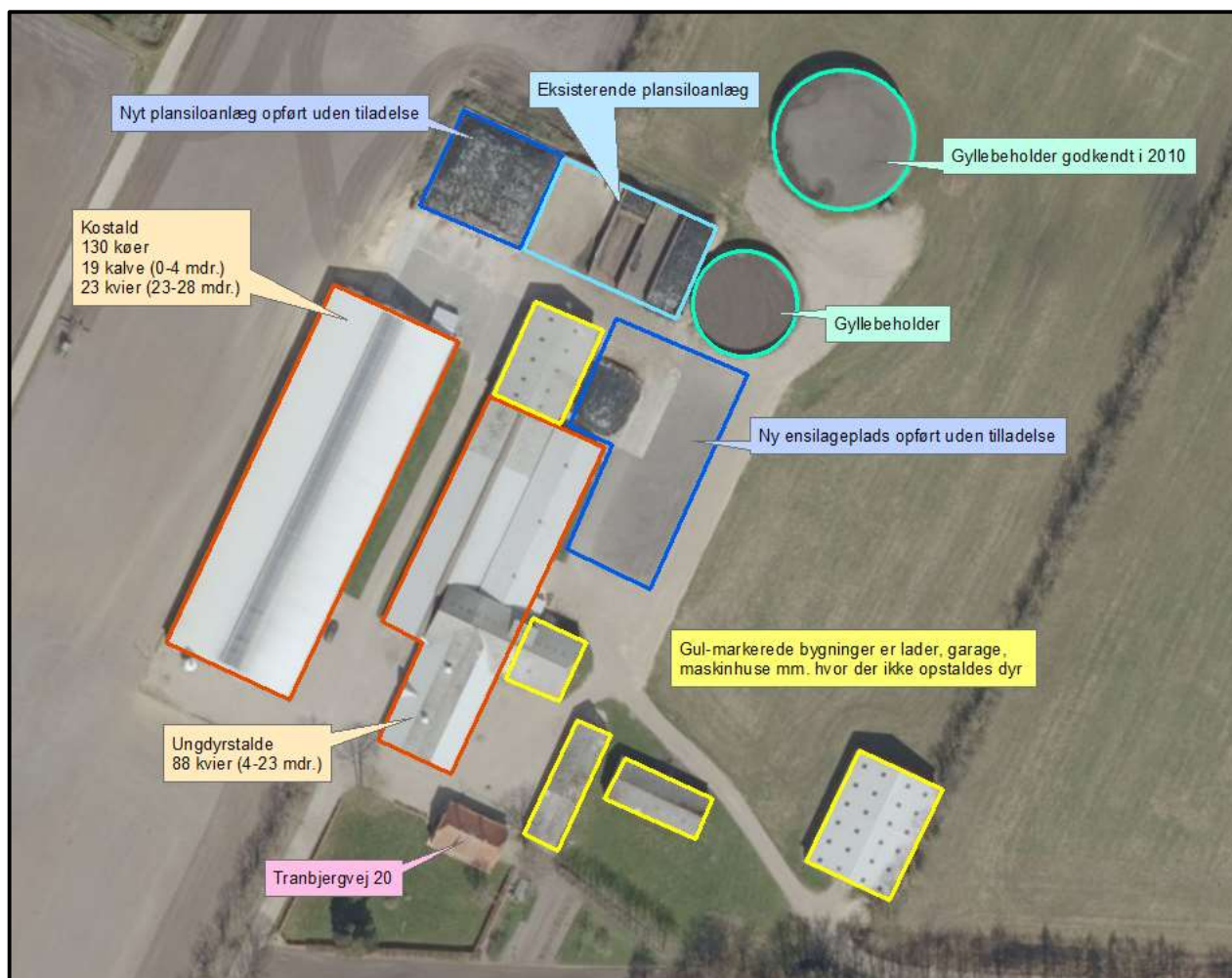
Dyreart	Godkendt dyrehold	
	Antal	DE
Malkekøer (tung race)	130	179,70
Småkalve (tung race 0-4 mdr.)	19	4,81
Årsopdræt (kvier og stude tung race, 4 – 28 mdr.)	111	51,95
<b>I alt</b>		<b>236,47</b>

Tabel 1. Godkendt dyrehold



## 7.3 Indretning

Figur 1 viser en oversigt over bygningerne på husdyrbruget.



Figur 1. Oversigt over husdyrbrugets bygninger.

Revurderingen af miljøgodkendelserne handler hovedsageligt om at sikre at husdyrbruget lever op til BAT og det er således staldens indretning denne revurdering har fokus på. En situationsplan over husdyrbrugets bygninger fremgår af figur 1 og en tegning over kostaldens indretning fremgår af figur 2.

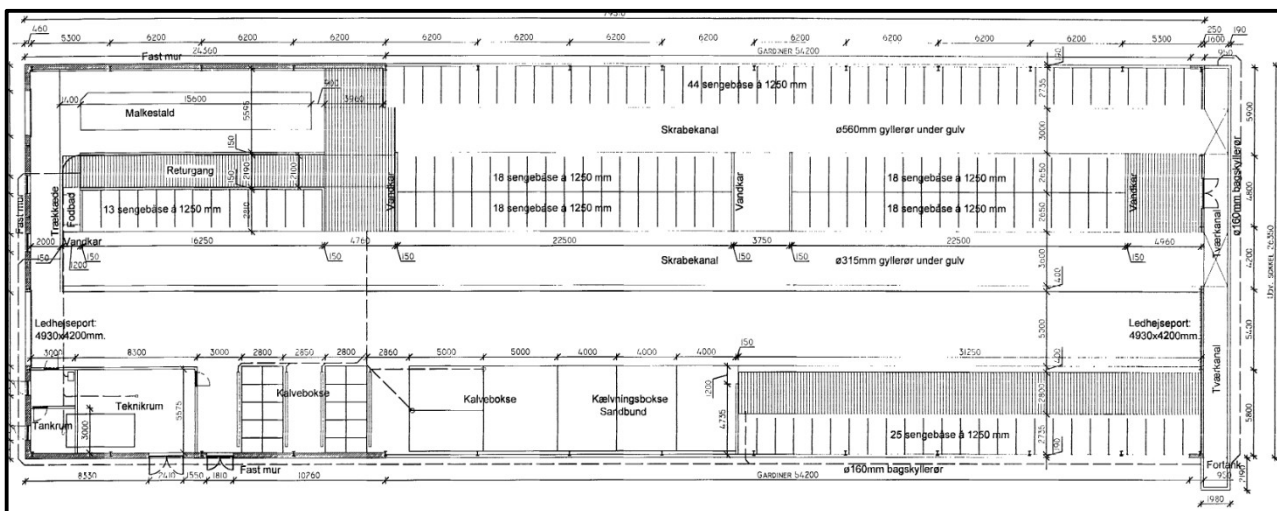
Staldene er indrettet således:

### Kostalden

- 130 køer på fast drænet gulv og skrabning hver 2. time
- 19 kalve (0-4 mdr.) på dybstrøelse
- 23 kvier i sengestald og spalter (kanal, bagskyl eller ringkanal)

### Ungdyrstalden

- 88 kvier i sengestald og spalter (kanal, bagskyl eller ringkanal)



**Figur 2. Tegning over kostalden indretning**

Der er ikke sket ændringer i staldindretningen siden husdyrbruget blev miljøgodkendt i 2008. I forbindelse med revurderingen har Varde Kommune dog konstateret at der er opført en plansilo og en ensilageplads uden forudgående tilladelse.

Varde Kommune vurderer, at etableringerne af ensilagepladsen og plansiloen er godkendelsespligtige og lovliggørelserne af anlæggene udarbejdes sideløbende med denne revurdering.

## 7.4 Husdyrgødning og opbevaringskapacitet

Varde Kommune vurderer, at mængden af produceret flydende husdyrgødning er steget siden miljøgodkendelsen blev meddelt i 2008. Det skyldes at der opført to nye plansiloanlæg samt normerne for gødningsproduktion for malkekøer er steget. Varde Kommune har derfor anmodet ejer af husdyrbruget om, at indsende en opgørelse over produktionen af husdyrgødningen samt opbevaringskapaciteten.

Den årlige produktion af flydende husdyrgødning, incl. overfladevand fra befæstede arealer, er 6.941 m<sup>3</sup>. Der er en opbevaringskapacitet på 6.050 m<sup>3</sup>, svarende til 10,4 måneders opbevaringskapacitet. Varde Kommune vurderer at der er redegjort tilstrækkeligt for produktionen af flydende husdyrgødning og opbevaringskapaciteten.

## 7.5 Affald

Der er ikke ændringer til husdyrbrugets håndtering af affald. Vilklårene der vedrører affald er opdateret i lyset af nyeste praksis i Varde Kommune.

## 7.6 Ammoniakfordampning og natur

I forbindelse med revurderingen har Varde Kommune beregnet husdyrbrugets ammoniakfordampningen til 1.688 kg ammoniak/år, se tabel 2.

**Resultat af beregning af den vejledende grænseværdi for ammoniaktab ved anvendelse af bedste tilgængelige teknik (BAT)**

Samlet faktisk ammoniaktab fra stald og lager i ansøgt drift (hele anlægget):	1688,48 kgN/år
Samlet vejledende ammoniaktab fra hele anlægget ved anvendelse af BAT:	1527,10 kgN/år
Er samlet vejledende ammoniaktab fra hele anlægget ved anvendelse af BAT overholdt?:	Nej
Difference mellem samlet faktisk ammoniaktab og samlet vejledende ammoniaktab ved anvendelse BAT:	161,38 kgN/år

**Tabel 2. Beregninger af husdyrbrugets ammoniakfordampning**

I miljøgodkendelsen fra 2008 er der stillet vilkår til at der skal etableres præfabrikeret drænet gulv ved kørerne i den nye stald, som skrubes 6 gange dagligt. Vilkåret er ikke længere tidssvarende og Varde Kommune har således tilføjet opdaterede vilkår til staldanlægget, som tager udgangspunkt i Miljøstyrelsens Teknologiblad – Faste drænedede gulve med skraber og ajlefløb.

De nye tilføjede vilkår fremgår af kapitel 4. Desuden udgår det gamle ammoniakreducerende vilkår til det præfabrikerede drænedede gulv.

**Kategori 1- og kategori 2-natur**

Jævnfør bilag 3 i Bekendtgørelse om tilladelse og godkendelse m.v. af husdyrbrug, skal Varde Kommune udelukkende forholde sig til totaldeposition til kategori 1- og kategori 2-natur hvad angår ammoniakdeposition til omkringliggende naturområder.

Det nærmeste kategori 1-naturområde er beliggende ca. 5,3 km nord-vest for husdyrbruget og det nærmeste kategori-2 naturområde er beliggende ca. 5,5 km nord-øst for husdyrbruget, se figur 3.

Varde Kommune vurderer, at ammoniakfordampning fra husdyrbruget ikke vil påvirke kategori 1- og 2-naturområderne væsentlig, blandt andet på grund af den store afstand.

**Figur 3. Nærmeste kategori 1- og 2-natur.**

## 7.7 Husdyrbrugets udbringningsarealer

Der er i miljøgodkendelsen fra 2008 stillet vilkår til driften af udbringningsarealerne. Sidenhen er driften af udbringningsarealerne godkendt i både tillæg nr. 1 og tillæg nr. 2 til miljøgodkendelsen.

Begge tillæg er sidenhen taget i brug og de vilkår der vedrører dyretryk på arealerne og ekstra efterafgrøder fra 2008 er ikke længere relevante og udgår derfor i forbindelse med denne revurdering.

En oversigt over gældende- og udgået vilkår fremgår af kapitel 4.

## Bedste tilgængelige teknik (BAT)

Med begrebet ”bedst tilgængelig teknologi” menes den teknik, som mest effektivt giver et højt beskyttelsesniveau for miljøet som helhed, og som samtidig er afvejet i forhold til fordele og økonomiske udgifter. Jævnfør Husdyrlovens § 19 skal kommunen sikre sig, at ansøger har truffet de nødvendige foranstaltninger til at forebygge og begrænse forurening ved anvendelse af den bedste tilgængelige teknik.

I Varde Kommunes vurdering af BAT indgår bl.a.

- BREF-dokumentet (EU-kommissionens referencedokument for BAT vedrørende intensiv hold af svin og fjerkræ)
- Miljøstyrelsens Teknologiliste
- Miljøstyrelsens Teknologiblade
- Miljøstyrelsens vejledende BAT-standardvilkår

I Varde Kommunes BAT-vurdering indgår disse hovedpunkter:

- Ammoniak
- Nitrat
- Fosfor
- Fodringsstrategi
- Management
- Forbrug af vand og energi
- Opbevaring af husdyrgødning
- Udbringning af husdyrgødning

I de følgende afsnit følger Varde Kommunes vurdering af om ansøger lever op til det niveau, som Varde Kommune fastlægger som BAT-niveau.

## 7.8 BAT - Ammoniak

Varde Kommune har beregnet projektets BAT-emissionsniveau ud fra husdyrgodkendelse.dk til 1.527 kg NH<sub>3</sub>-N. Husdyrbrugets reelle ammoniakemission er på 1.688 kg NH<sub>3</sub>-N. Husdyrbruget har således en total ammoniakemission, der er 161 kg NH<sub>3</sub>-N højere end det beregnede BAT-emissionsniveau, se tabel 2.

<b>Antal dyr og stald</b>	<b>Emissionsgrænseværdi Uden korrektion (Kg NH<sub>3</sub>-N/dyr)</b>	<b>Korrigeret emissionsgrænseværdi Kg NH<sub>3</sub>-N/dyr</b>	<b>Total Kg NH<sub>3</sub>-N for dyregruppen</b>
130 køer Ny stald Sengestald m. fast drænet gulv og 12 skrabinde/døgnet	7,31	-	950
23 kvier (23-28 mdr.) Ny stald Sengestald med spalter (kanal, bagskyl eller ringkanal) og 6 skrabinde/døgnet	3,99	5,18*	119
88 kvier (4-23 mdr.) Eksisterende stald Sengestald m. spalter	5,36	4,82*	424
19 kalve (0-4 mdr.) Ny stald Dybstrøelse	-	-	34
<b>Total BAT emissionsniveau for projektet</b>			<b>1.527</b>
<b>Projektets reelle ammoniakemission</b>			<b>1.688</b>
BAT-niveauet er overholdt med			-161

Tabel 2. BAT beregning

\*korrigeret for alder

Varde Kommune har anmodet ejer af husdyrbruget om, at tilpasse produktionen så husdyrbruget lever op til BAT eller alternativt om at argumenterer for fravalg af BAT. Ejer af husdyrbruget har efterfølgende undersøgt priserne for installation af teknologi så BAT-niveauet kan sikres. Det har været relevant at undersøge følgende:

#### Skrabeanlæg på spalterne

Ved installation af et skrabe anlæg i bygning 1, hvor der er opstaldet 88 kvier på spalter (kanal, bagskyl eller ringkanal) viser ejers beregninger at installationen vil koste over 200 kr./reduceret kg N.

#### Reduceret råprotein tildeling

Ved at reducere råproteinindholdet i foderblandingerne til malkekøer, vurderer ejers fodringskonsulent, at det vil have en omkostning på ca. 200 kr./reduceret kg. N. Den årlige omkostning er begrundet i, at køerne producerer mindre mælk samt der ved reduceret råproteintildeling er krav fra kommunen om minimum fire årlige EFK.

#### Teltoverdækning af kvæggylle

I Miljøstyrelsens teknologiblad "Fast overdækning af gyllebeholder" er det fastlagt, at overdækning af gyllebeholdere med kvæggylle altid har en omkostning på over 100 kr./reduceret kg. N.

Miljøstyrelsen har i ”Vejledende emissionsgrænseværdier opnåelige ved anvendelse af BAT” fastlagt, at enkeltteknologier med reduktionsomkostninger, der overstiger 100 kr./reduceret kg N, ikke bør indgå i kommunens vurdering.

Varde Kommune vurderer således, at det ikke er økonomisk proportionalt at investere i følgende for at reducere ammoniakfordampningen med 161 kg NH<sub>3</sub>-N fra husdyrbruget:

- Teltoverdækning af gyllebeholdere
- Installation af skrabe anlæg på spalterne
- Reduceret råproteintildeling til kørerne

BAT niveauet er opnået ved at 130 køer er opstaldet på fast drænet gulv med skrabning hver 2. time.

På baggrund af ovenstående vurderer Varde Kommune at en overskridelse af Miljøstyrelsens vejledende BAT-niveau med 161 kg NH<sub>3</sub>-N pr. år er begrundet. På den baggrund vurderer Varde Kommune at ansøger lever op til lovgivningens krav om BAT på punktet ammoniak.

## **7.9 BAT - Nitrat**

Miljøstyrelsen har i Vejledende emissionsgrænseværdier opnåelige ved anvendelse af den bedste tilgængelige teknik for husdyrbrug fra maj 2011 redegjort for, hvorfor de vurderer, at det niveau, som er opnåeligt ved anvendelse af BAT i relation til udvaskning af nitrat ved anvendelse af husdyrgødning i marken allerede er opnået via krav, som er fastsat i lovgivningen.

Varde Kommune tilslutter sig Miljøstyrelsens vurdering. Der er derfor ikke, efter Varde Kommunes opfattelse, grundlag for at stille yderligere vilkår til anvendelse af BAT med henblik på at begrænse nitratudvaskningen fra arealerne drevet under husdyrbruget. Ansøger lever dermed op til lovgivningens krav om BAT på punktet nitrat.

## **7.10 BAT - Fosfor**

Miljøstyrelsen har i Vejledende emissionsgrænseværdier opnåelige ved anvendelse af den bedste tilgængelige teknik for husdyrbrug fra maj 2011 redegjort for at ophobning af fosfor i landbrugsjord er nedbragt i forbindelse med gennemførelsen af vandmiljøplanerne, og at fosforoverskuddet i marken er reduceret væsentligt siden 80'erne. Hertil kommer, at der er mulighed for at regulere udledningen af fosfor til de udbringningsarealer, der afvander til særligt fosforfølsomme naturområder.

Miljøstyrelsen vurderer derudover, at der på nuværende tidspunkt ikke findes tilgængelige teknikker eller teknologier, der kan anvendes til at fastlægge emissionsgrænseværdier for fosforudledningen fra malkekvægsbesætninger.

Varde Kommune tilslutter sig Miljøstyrelsens vurdering. Der er derfor ikke, efter Varde Kommunes opfattelse, grundlag for at fastlægge yderligere vilkår til anvendelse af BAT med henblik på at begrænse fosforudvaskningen fra arealerne drevet under husdyrbruget.

Varde Kommune vurderer på baggrund af ovenstående, at ansøger lever op til lovgivningens krav om BAT på punktet fosfor.

## 7.11 BAT – Fodringsstrategi

Ejer har oplyst følgende:

- *Ensilage opbevares i plansiloer med opsamling af vand, hvorved risikoen for forurening af det omkringliggende miljø mindskes. Endvidere reduceres foderspild og foderet holdes renere til fordel for dyrenes velfærd.*
- *Foderproduktion og indkøb af foder sker på grundlag af foderplanlægning.*
- *Der tages analyser af grovfoder, og foderplanen afpasses grovfoderets sammensætning og kvalitet.*
- *Der udarbejdes foderplaner med anvendelse af nyeste viden indenfor kvægfodring. Herved optimeres fodringen, så unødigt forbrug af råvarer undgås.*

Varde Kommunen vurderer ud fra tiltagene på punktet fodringsstrategi, at husdyrbruget lever op til det niveau, som Varde Kommune fastsætter som BAT-niveau. Husdyrbrugets lever dermed op til lovgivningens krav om BAT på punktet fodringsstrategi.

## 7.12 BAT - Management

Ejere har oplyst følgende:

- *I bedriftens driftsregnskab registreres forbrug af energi, indkøbt foder, pesticider og handelsgødning.*
- *Rengøring i og omkring siloer og bygninger foretages jævnligt med henblik på at minimere risikoen for lugt og for at der ikke skal opstå uhygiejniske forhold.*
- *I forbindelse med indretningen af produktionsanlægget er der fokus på, at indretningen tager hensyn til en rationel drift, af hensyn til ressource forbruget i driften og af hensyn til de daglige arbejdsgange.*
- *Sigtet med anlægget er, at der ud fra et proportionalitetssynspunkt er fokus på hvilke staldsystemer, der er bedst anvendelig i relation til miljø, arbejdsforbrug og dyrevelfærd for at fremtidssikre virksomheden.*
- *Driften af mælkeproduktionen efterlever Kvalitetsprogrammet Arlagården. Hovedpunkterne i Kvalitetsprogrammet er: Mælkens sammensætning, Fødevarer sikkerhed, Dyrevelfærd og Miljøhensyn. Miljøhensyn indebærer bl.a. affaldshåndtering, opbevaring af døde dyr, opbevaring og anvendelse af kemikalier, samt den generelle orden på bedriften. Kvalitetsprogrammet kontrolleres hvert 3. år. Hele programmet kan ses på Arla Foods hjemmeside.*
- *At hjælpestoffer som gødning, plantebeskyttelsesmidler, medicin og energi bruges under hensyntagen til miljø og sundhed.*
- *At brugen af næringsstoffer optimeres på ejendomsniveau under hensyntagen til afgrødernes behov og det økonomiske afkast.*
- *At der sikres en høj udnyttelse af næringsstoffer ved udarbejdelse af mark- og gødningsplaner. Herved sikres, at tildeling af kunst- og husdyrgødning sker ud fra afgrødernes behov og næringsstofnorm på den enkelte mark, således der sker mindst muligt tab til det omgivende miljø. Endvidere laves der en årlig opgørelse i form af gødningsregnskaber over at forbruget gødning ikke er større end normerne foreskriver.*

### **Forslag til BAT for svin og fjerkræ ifølge BREF-dokumentet er:**

- Uddannelse af medarbejdere
- Journal over forbruget af vand, energi, foder, spild samt spredning af gødning på markerne
- Nødfremgangsmåde til at håndtere uheld
- Reparations- og vedligeholdelsesprogram for at sikre driften og renholdelse af bygninger og udstyr
- Planlægning af logistik såsom levering af materiale og fjernelse af produkter og spild
- Planlægge korrekt gødskning af markerne

Varde Kommune vurderer ud fra tiltagene på punktet management at husdyrbruget lever op til det niveau, som Varde Kommune fastsætter som BAT-niveau, blandt andet baseret på punkterne i BREF-dokumentet. Husdyrbruget lever dermed op til lovgivningens krav om BAT på punktet management.

### **7.13 BAT - Forbrug af vand og energi**

Ejere har oplyst følgende:

- *Elforbruget registreres månedligt. Dette giver fokus på forbruget, og muligheder for at reducere dette.*
- *Mælkekøleanlægget kontrolleres en gang om året af et autoriseret kølefirma, hvorved eventuelle finindstillinger foretages, dette kan give store energibesparelser.*
- *Logistikken i forbindelse med afhentning af foder til blandeanlæg, er indrettet så afstanden giver færrest muligt driftstimer, hvilket minimerer energiforbruget.*
- *Der anvendes ikke energi til opvarmning i stalde.*
- *Staldene er med naturlig ventilation og der er derfor ikke energiforbrug til dette.*
- *Der er installeret varmegenvinding i forbindelse med mælkenedkøling. Varmen anvendes i stuehuset og til opvarmning af brugsvand i driftsbygningerne.*

### **Forslag til BAT til svin og fjerkræ ifølge BREF-dokumentet er:**

- Reduktion af vandforbruget ved at anvende højtryksrensere til rengøring af staldene
- Registrering af vandforbrug
- Regelmæssig kalibrering af drikkevandsanlægget
- Detektion og reparation af lækager
- Naturlig ventilation
- Optimering af ventilationssystemet
- Hyppige eftersyn og rengøring af luftkanaler
- Anvendelse af lav-energibelysning

Varde Kommune vurderer, at tiltagene på punktet forbrug af vand og energi lever op til det niveau, som Varde Kommune fastsætter som BAT-niveau, blandt andet baseret på punkterne i BREF-dokumentet. Husdyrbruget lever dermed op til lovgivningens krav om BAT på punktet forbrug af vand og energi.



## 7.14 BAT – Opbevaring af husdyrgødning

Ejere har oplyst følgende:

- *Fast mæg opbevares på møddingsplads med opsamling af vand til gylletanken. Dette minimerer udvaskningen af nitrat.*
- *Fast husdyrgødning og dybstrøelse uden daglig tilførsel overdækkes med kompostdug, presenning eller plastik, hvilket reducerer ammoniak emissionen.*
- *Dybstrøelse opbevares på møddingsplads eller markstak jf. regler for opbevaring (§8 i Husdyrgødningsbekendtgørelsen).*
- *Flydende husdyrgødning opbevares i tætte gylletanke og udbringes på markerne ud fra afgrødens behov på den enkelte mark. Herved optimeres optagelsen af næringsstoffer og udvaskningen af nitrat samt udledningen af fosfor minimeres.*
- *Der etableres flydelag på gylletanken. Flydelaget kontrolleres månedligt og der føres logbog over kontrollen, så der er fokus på at flydelaget lever op til kravene.*
- *Årligt efterses tæthed af overjordisk del og kabler på gyllebeholdere for intakt beskyttelse og eventuelle brud. Ved skader kontaktes leverandøren.*
- *Gyllen omrøres kun forud for udkørsel af gylle.*
- *Der er konstant flydelag på gyllen, og efter omrøring/udkørsel kontrolleres det, at der er etableret flydelag senest efter 7 dage, forudsat der er gylle i tanken.*
- *Tanken er tilmeldt de lovpligtige eftersyn, hvilket betyder, at tanken hvert 10. år bliver kontrolleret af autoriseret kontrollant for, om tanken opfylder krav til holdbarhed, tæthed og styrke.*

**Forslag til BAT til svin og fjerkræ ifølge BREF-dokumentet er:**

- Stabil og tæt gyllebeholder, der efterses hvert år
- Omrøring kun lige før tømning
- Fast låg
- Flydelag
- Betonbund med opsamlingsbeholder for fast mæg
- Placering af markstak langt fra naboer, vandløb og markdræn
- Mekanisk adskillelse af gyllen
- Anaerob behandling i et biogasanlæg
- Aerob behandling af den flydende del

Varde Kommunen vurderer på den baggrund, og ud fra ejeres tiltag på punktet opbevaring af husdyrgødning, at produktionen lever op til det niveau, som Varde Kommune fastsætter som BAT-niveau. Husdyrbruget lever dermed op til lovgivningens krav om BAT på punktet opbevaring af husdyrgødning.

## 7.15 BAT – Udbringning af husdyrgødning

Ejere har oplyst følgende:

- *Flydende husdyrgødning udbringes ved slangeudlægning eller nedfældning. Disse udbringningsmetoder er blandt de bedste mht. at reducere ammoniak emissionen fra det udbragte husdyrgødning.*
- *Gyllen udbringes forsuret eller nedfældes i græsmarker.*

- *Husdyrgødningen udbringes under hensyn til afgrødernes vækstperiode og behov, hvilket medfører maksimal udnyttelse af næringsstoffer.*
- *Husdyrgødning udbringes under hensyn til de generelle regler, og foregår i videst mulig omfang efter godt landmandskab, hvilket vil sige, at der tages hensyn til naboer, byområder osv.*
- *I forbindelse med udbringning af husdyrgødning er der fokus på at overholde randzoner til grøfter og vandløb, hvorved risikoen for tab af fosfor og nitrat mindskes.*
- *Efter udbringning af fast mæg og dybstrøelse tilstræbes der nedpløjning af udbragt husdyrgødning hurtigst muligt.*

Miljøstyrelsen har i Vejledende emissionsgrænseværdier opnåelige ved anvendelse af den bedste tilgængelige teknik for husdyrbrug fra maj 2011 redegjort for, hvorfor de vurderer at den gældende lovregulering er BAT for så vidt angår ammoniakfordampningen i marken, og der er derfor ikke efter Miljøstyrelsens opfattelse grundlag for at fastlægge vilkår begrundet i BAT i relation til udbringning af husdyrgødning.

Varde Kommune tilslutter sig Miljøstyrelsens vurdering. Der er derfor ikke, efter Varde Kommunes opfattelse, grundlag for at stille yderligere vilkår til anvendelse af BAT med henblik på at begrænse ammoniakfordampningen fra arealerne i forbindelse med udbringning af husdyrgødning. Husdyrbruget lever dermed op til lovgivningens krav om BAT på punktet udbringning af husdyrgødning.

## **7.16 Samlet BAT-vurdering**

Som der er redegjort for i de foregående punkter, lever husdyrbruget op til Varde Kommunes fastsatte BAT-niveau for produktionen. Varde Kommune vurderer på den baggrund, at der ved den daglige drift er truffet de nødvendige foranstaltninger til at forebygge og begrænse forurening ved anvendelse af den bedste tilgængelige teknik i henhold til § 19 i Husdyrloven.

## **8 Samlet vurdering**

På baggrund af ovenstående vurderer Varde Kommune, at husdyrbruget fortsat kan drives miljømæssigt forsvarligt, hvis de i denne revurdering af miljøgodkendelserne opstillede vilkår overholdes. Varde Kommune vurderer, at:

Varde Kommune vurderer, at:

- Der er truffet de nødvendige foranstaltninger til, at forebygge og begrænse forurening ved anvendelse af den bedste tilgængelige teknik.
- Husdyrbruget i øvrigt kan drives på stedet uden at påvirke omgivelserne på en måde, som er uforenelig med hensynet til omgivelserne.
- Drift af husdyrbruget ikke medfører væsentlige virkninger på miljøet.