



Miljøgodkendelse

Tilladelse efter Miljøvurderingsloven (VVM-tilladelse)

For:

**I/S REFA - Affaldsforbrændingsanlæg,
Energivej 4, 4800 Nykøbing F**

Miljøgodkendelse til røggaskondensering og sammenlægning af anlægslinjer



MILJØGODKENDELSE

For:

I/S REFA - Affaldsforbrændingsanlæg

Adresse: Energivej 4, 4800 Nykøbing F
Matrikel nr.: 12 k Vestensborg, Nykøbing F. Jorder
CVR-nummer: 78951818
P-nummer: 1003387611
Listepunkt nummer: 5.2. Bortskaffelse eller nyttiggørelse af affald i affaldsforbrændingsanlæg eller affaldsmedforbrændingsanlæg:
a) For ikke-farligt affald, hvor kapaciteten er større end 3 tons/time. (s)

J. nummer: MST-1270-02474

Godkendelsen omfatter:

Etablering af røggaskondensering efter to ovnlinjer og godkendelse af ny anlægslinje.

Dato: 22. august 2019

Godkendt: Annemarie Brix

Annonceres den 22. august 2019

Klagefristen udløber den 19. september 2019

Søgsmålsfristen udløber den 2. februar 2020

Godkendelsen bortfalder, hvis den ikke er udnyttet inden 3 år fra godkendelsens dato.

Revurdering påbegyndes når EU-kommissionen har offentliggjort en BAT-konklusion i EU-tidende, der vedrører virksomhedens hovedlistepunkt.

Indhold

Indholdsfortegnelse

1.	Indledning	1
2.	Afgørelse og vilkår	2
2.1	Vilkår for miljøgodkendelsen	3
A	Generelle forhold	3
B	Indretning og drift	3
C	Luftforurening	3
D	Rapportering	5
3.	Vurdering og bemærkninger	7
3.1	Begrundelse for afgørelse	7
3.2	Vurdering	8
A	Generelle forhold	9
B	Indretning og drift	9
C	Luftforurening	11
	Vilkår C2	12
3.3	Udtalelser/høringssvar	15
4.	Forholdet til loven	17
4.1	Lovgrundlag	17
4.2	Øvrige gældende godkendelser og påbud	20
4.3	Tilsyn med virksomheden	20
4.4	Offentliggørelse og klagevejledning	20
4.5	Liste over modtagere af kopi af afgørelsen	22

Bilag

- Bilag A. Ansøgning om miljøgodkendelse/miljøteknisk beskrivelse
- Bilag B. Kort over virksomhedens beliggenhed
- Bilag C. Lovgrundlag – Referenceliste
- Bilag D. Afgørelse om ikke miljøvurdering efter miljøvurderingsloven (Ikke VVM-pligt)

1. Indledning

Hvad omfatter denne miljøgodkendelse?

REFA ønsker at udnytte energien i røggasserne i vinterhalvåret, ved at etablere et røggaskondenserings anlæg. Anlægget kan trække varmen ud af røggasserne og dermed udnytte energien i affaldet bedre.

Røggaskondenseringsanlæg skal etableres efter anlægslinje 2 og anlægslinje 3, hvorefter anlægslinje 1 bliver nedlagt. REFA har tidligere fået godkendelse til at udvide kapaciteten på anlægslinje 3, således at den samlede mængde affald der vil blive forbrændt pr år vil være uforandret.

I henhold til definitionen af en anlægslinje i affaldsforbrændingsbekendtgørelsen, er der nu tale om 3 anlægslinjer på REFA:

- Anlægslinje 2, med ovn 2 og eget røggasreanseanlæg, når den bypasser røggaskondenseringen.
- Anlægslinje 3, med ovn 3 og eget røggasreanseanlæg, når den bypasser røggaskondenseringen.
- Anlægslinje 2/3, med ovn 2 og ovn 3, når røggasserne sammenblandes i røggaskondenseringsanlægget.

Røggaskondensering vil med høj sandsynlighed, ikke kun forbedre udnyttelsen af varmeenergien, men vil også have en positiv indvirkning på koncentrationen af skadelige stoffer i røggasserne.

Der vil blive produceret mere spildevand, som afsættes til offentlig spildevandsrensning

Miljøvurderingsloven

REFA har anmeldt aktiviteten efter Miljøvurderingslovens bilag 2 punkt 13.

Miljøstyrelsen har udført en screening og har truffet afgørelsen om ikke-miljøvurdering efter Miljøvurderingsloven (ikke VVM-pligt)

Basistilstandsrapport

REFA har i forbindelse med den igangsatte revurdering udarbejdet en basistilstandsrapport dækkende hele anlægsområdet. Etablering af røggaskondensering giver ikke anledning til, at REFA skal udarbejde en supplerende basistilstandsrapport.

Best tilgængelig teknologi

Inden for affaldsforbrændingsteknologi er røggaskondensering blevet mere og mere anvendt. Teknologien forbedre energiudnyttelsen af affaldsvarmen væsentligt, og kan kobles til og fra afhængig af energibehovet.

2. Afgørelse og vilkår

På grundlag af oplysningerne i Bilag A, ansøgning om miljøgodkendelse, godkender Miljøstyrelsen hermed etablering af røggaskondensering efter to ovnlinjer og godkendelse af ny anlægslinje.

Miljøgodkendelsens anses som værende taget i brug når røggaskondenseringsanlægget er etableret og sat i drift. Når miljøgodkendelsen er taget i brug bortfalder godkendelsen i miljøgodkendelsen og revurdering af 1. januar 2004 til drift på anlægslinje 1.

Miljøgodkendelsen meddeles i henhold til § 33, stk. 1, i miljøbeskyttelsesloven.

Godkendelsen gives på følgende vilkår, der som udgangspunkt er retsbeskyttede i en periode på 8 år fra godkendelsens dato.

I afgørelsen er anvendt populærnavne for love og bekendtgørelser. En samlet oversigt fremgår af Bilag C

Miljøgodkendelsens anses som værende taget i brug når røggaskondenseringsanlægget er etableret og sat i drift. Når miljøgodkendelsen er taget i brug, bortfalder godkendelsen til drift på anlægslinje 1, og tilknyttede vilkår til anlægslinje 1.

I miljøgodkendelse og revurdering af 1. juni 2004, ophæves følgende vilkår:

Vilkår 24; *Røggashastigheden ved skorstenens top skal være på mindst 8 m/s under alle driftsforhold bortset fra opstart og mindst 20 m/s ved fuld belastning (2.19/2.18).*

Vilkår 24 erstattes af vilkår C1 i denne afgørelse.

Til vilkår 43 i Miljøgodkendelse og revurderingen af 1. juni 2004, om grænseværdier for stoffer kontrolleret ved præstationskontrol, tilføjes vilkår C6 i denne afgørelse.

Til vilkår 74 i miljøgodkendelse af 1. juni 2004 om døgn og månedsrapporter, tilføjes vilkår D1 i denne afgørelse

I miljøgodkendelse af 16. januar 2018, ophæves følgende vilkår:

Vilkår 25; *Den samlede nominelle kapacitet for anlægget forbrændingsovne er 21,62 tons affald i timen ved en brændværdi for affald på 10,0 GJ/ton affald, idet ovn 1 har en nominel kapacitet på 4,6 ton/time, ovn 2 har en nominel kapacitet på 4,6 ton/time og ovn 3 har en nominel kapacitet på 12,42 tons/time.*

Vilkår 25 erstattes af vilkår B1 i denne afgørelse

Til vilkår 3 i Påbud af 27. juni 2018 om 4- og 60 timers-reglen tilføjes vilkår B2

2.1 Vilkår for miljøgodkendelsen

A Generelle forhold

- A1 Et eksemplar af godkendelsen skal til enhver tid være tilgængeligt på virksomheden. Driftspersonalet skal være orienteret om godkendelsens indhold.
- A2 Tilsynsmyndigheden skal straks underrettes, såfremt vilkårene i denne godkendelse ikke overholdes.

Hvis overskridelser af vilkår eller andre driftsforstyrrelser eller uheld medfører umiddelbar fare for menneskers sundhed, eller i betydelig omfang truer med at påvirke miljøet negativt, skal driften af anlægget i relevant omfang indstilles.

Virksomheden skal straks træffe de fornødne foranstaltninger til sikring af, at vilkårene igen overholdes.

B Indretning og drift

- B1 Den samlede nominelle kapacitet for forbrændingsanlæggets ovne er 17,02 ton affald i timen ved en brændværdi for affald på 10 GJ/ton affald, idet ovn 2 har en nominel kapacitet på 4,6 ton/time og ovn 3 har en nominel kapacitet på 12,42 ton/time.

Vilkår B2 er tilføjelse til vilkår 3 i påbud af 27. juni 2018, som lyder; *Drift under omstændigheder i vilkår 1 må samlet ikke overstige 60 timer i løbet af et kalenderår.*

Tidsgrænse gælder for de ovne der er knyttet et og samme røggasrensning anlæg

- B2 Det samlede antal driftstimer under omstændigheder nævnt i vilkår 1, i påbud af 27. juni 2018, på anlægslinje 2, anlægslinje 3 og anlægslinje 2/3 må ikke overstige 120 timer pr år, og ikke over 60 timer pr år pr anlægslinje.

C Luftforurening

Afkasthøjder og luftmængder

- C1 Røggasserne fra de 3 affaldslinjer skal ledes gennem røgrør som minimum under overholdelse af de worst-case forudsætninger, der er anvendt i OML beregning, dateret 19. juni 2019. Skorstenens røgrør skal have afkast 66 meter over terræn.

- C2 Målesteder for AMS og præstationskontrol efter hver anlægslinje; anlægslinje 2, anlægslinje 3 og anlægslinje 2/3, skal være indrettet i overensstemmelse med retningslinjerne i kapitel 8 i Miljøstyrelsens vejledning nr. 2/2001 (Luftvejledning).
- C3 Røggashastighed, luftmængder og temperatur ved skorstenens top skal – bortset fra ved start og nedlukning på flydende støttebrændsel – overholde følgende krav:

Parameter	Anlægslinje 2	Anlægslinje 2	Anlægslinje 2/3	Anlægslinje 2/3
Røggashastighed m/s	**		21,4	31,8
Minimums Røggastemperatur °C	45 (brug af røggaskondensering)	149 (uden brug af røggaskondensering)	48 (brug af røggaskondensering)	165 (uden brug af røggaskondensering)
Røggasmængde (flow, volumenstrøm) (Nm ³ (ref)/time)	Min 11.400	Min 12.200	Max 109.000	Max 118.000
Max vandindhold ved laveste temperatur* Vol%	9,7	12,0	11,1	17,9

* jf. tabel 1 i ”OML-beregninger på våde røgfæner ”

** Denne driftsform er evt. ikke praksis mulig, da røggashastigheden vil være lav og dermed vil der være stor risiko for røggasnedlug, og dermed ikke en tilstrækkelig spredning af røggasser.

- Røggastemperaturen i skorstenen skal oplyses i døgnrapporten og månedsrapporten jf. vilkår 74 i miljøgodkendelse af 1. juni 2004
- Røggasmængden (flow, volumenstrøm) mængden pr. ovnlinje skal oplyses i døgnrapporten jf. vilkår 74 i miljøgodkendelse af 1. juni 2004 og summeres over året.
- Røggassens vandindhold pr. ovnlinje skal oplyses i døgnrapporten jf. og månedsrapporten jf. vilkår 74 i miljøgodkendelse af 1. juni 2004

- C4 Der må ikke ske dråbenedfald fra røggassen i omgivelserne.
- C5 AMS og/eller præstationskontrol efter anlægslinje 2/3 kan udelades permanent fra et årsskifte og året herefter, og erstattes af AMS og/eller præstationskontrol efter anlægslinje 2 og anlægslinje 3, samt måling for temperatur og vandindhold på målested i skorsten, hvis REFA kan dokumentere, at røggaskondensering ikke har andre negative indvirkninger på røggassen end fald i afgangstemperatur. Tilsynsmyndigheden skal modtage dokumentation for dette senest december måned året før.

Emissionsgrænser

- C6 Hver anlægslinje skal i den faktiske driftstid overholde emissionsgrænseværdierne i nedenstående skema. (Tilføjelse til vilkår 43 i miljøgodkendelse af 1. juni 2004)

Stof	Emissionsgrænseværdi
	[mg/Nm ³ (ref)]
∑ hovedgruppe 1 stoffer Cd, As	0,042*
∑ hovedgruppe 2 Stoffer Ni, Cr _{total} , Cu, Mn, Hg, Sb, Co, Tl, V	0,44*
Cd	0,042
Ni	0,42
As	0,042
Cr _{total}	0,42

Referencetilstand (0 °C, 101,3 kPa, tør gas, ved 11 % O₂)

*Fastsat ud fra forventet fordeling af metaller i røggassen. Ved ændring i fordelingen ændres emissionsgrænsen tilsvarende

D Rapportering

Til vilkår 74 i miljøgodkendelse af 1. juni 2004 tilføjes;

- D1 Der skal udarbejdes separate døgn- og månedsrapporter for hver af de 3 anlægslinjer; anlægslinje 2, anlægslinje 3 og anlægslinje 2/3.

I døgn og månedsrapporten for den enkelte anlægslinje skal der supplerende angives:

- Om anlægslinjen er i drift
- Antal driftstimer pr døgn
- Antal driftstimer pr måned
- Antal overskridelser af kolonne A grænseværdier fordelt pr anlægslinje og samlet for de 3 anlægslinjer
- Røggastemperaturen i skorstenen
- Røggasmængden (flow, volumenstrøm) mængden pr. ovnlinje, pr time eller pr 1/2-time, summeret for døgn og summeret for måneden.
- Røggassens vandindhold pr. anlægslinje og i skorstenen

D2 Efter 1 års drift med røggaskondenseringsanlægget skal REFA udarbejde en redegørelse for rensningsgraden af røggasserne, når røggasserne passerer røggaskondenseringsanlægget.

Redegørelsen skal indeholde dokumentation for forskellen mellem emissionsniveauet, uden fratrækning af konfidensintervallet, når henholdsvis anlægslinje 2 og anlægslinje 3 bypasser røggaskondenseringen og når røggasserne fra anlægslinje 2 og anlægslinje 3 passerer igennem røggaskondenseringsanlægget.

I redegørelsen skal der kunne ses bort fra den fortynding der foregår, når røggasser fra to anlægslinjer blandes sammen.

3. Vurdering og bemærkninger

3.1 Begrundelse for afgørelse

REFA har ansøgt om et etablere fælles røggaskondensering efter anlægslinje 2 og anlægslinje 3.

Miljøstyrelsen har på baggrund af oplysninger fra REFA, og fra andre affaldsforbrændingsanlæg i lignende ansøgninger, vurderet at røggasserne højst sandsynligt bliver yderligere rensset i en grad så røggaskondensering kan betragtes som en renseforanstaltning. Derfor har Miljøstyrelsen givet godkendelse til, at røggasserne fra de to anlægslinjer samles inden behandlingen i det fælles røggaskondenseringsanlæg.

Da REFA vil drifte med anlægslinje 2 og anlægslinje 3, både samtidig og hver for sig, samt med og uden røggaskondensering, bliver der ifølge affaldsforbrændingsbekendtgørelsens definition af en anlægslinje, tale om 3 anlægslinjer. REFA skal for hver anlægslinje dokumentere, at emissionsgrænseværdierne er overholdt.

Anlægslinjerne bliver fremover benævnt som:

- Anlægslinje 2 med målestation for AMS2 og præstationskontrol (placeret efter eget renselanlæg og inden bypass-kanalen, der fører direkte til skorstenen).
- Anlægslinje 3 med målestation for AMS3 og præstationskontrol (placeret efter eget renselanlæg og inden bypass-kanalen, der fører direkte til skorstenen).
- Anlægslinje 2/3 med målestation for AMS 2/3 og præstationskontrol, (placeret efter røggaskondenseringsanlægget og i skorstenen).

Anlægslinjerne med målestationer er illustreret i bilag A "Ansøgningen".

I praksis kan der højst være 2 anlægslinjer i drift af gangen; Enten anlægslinje 2 og/eller anlægslinje 3 når røggaskondenseringsanlægget bypasses af enten begge eller den ene anlægslinje, eller anlægslinje 2/3 (med en eller to ovne i drift) uden bypassing og med røggaskondenseringsanlægget er i drift.

Som det fremgår af tegningerne i ansøgningsmaterialet er AMS 2/3 placeret så røggasser fra bypassing vil opblandes med røggasser fra kondenseringsanlægget inden målestationen.

I en tænkt situation hvor fx anlægslinje 2 er i drift og røggasserne bypasses kondenseringsanlægget, samtidig med at anlægslinje 3 er i drift og anvender røggaskondenseringsanlægget skal AMS2 og AMS3 anvendes til dokumentation af emissionsgrænseværdierne er overholdt på anlægslinje 2 og anlægslinje 3. AMS 2/3 kan ikke anvendes, da røggasserne fra anlægslinje 2 vil påvirke røggasserne fra kondenseringsanlægget efter rensning og inden målestationen. REFA har dog oplyst at denne situation af tekniske årsager ikke kan opstå.

I den kommende BREF for affaldsforbrændingsanlæg, anføres røggaskondensering ikke som BAT-teknologi for røggasrensning. Kun under energieffektivisering oplystes røggaskondensering som BAT-teknologi, med den tilføjelse, at det kan have en positiv effekt på emissioner af fx støv og sure gasser.

REFA skal derfor efter 1 års drift med røggaskondenseringsanlægget redegøre for i hvilken grad anlægget har positiv effekt på luftemissionen, til dokumentation for at forudsætningerne for godkendelsen af røggaskondensering som en del af renseforanstaltningerne er gældende.

3.2 Vurdering

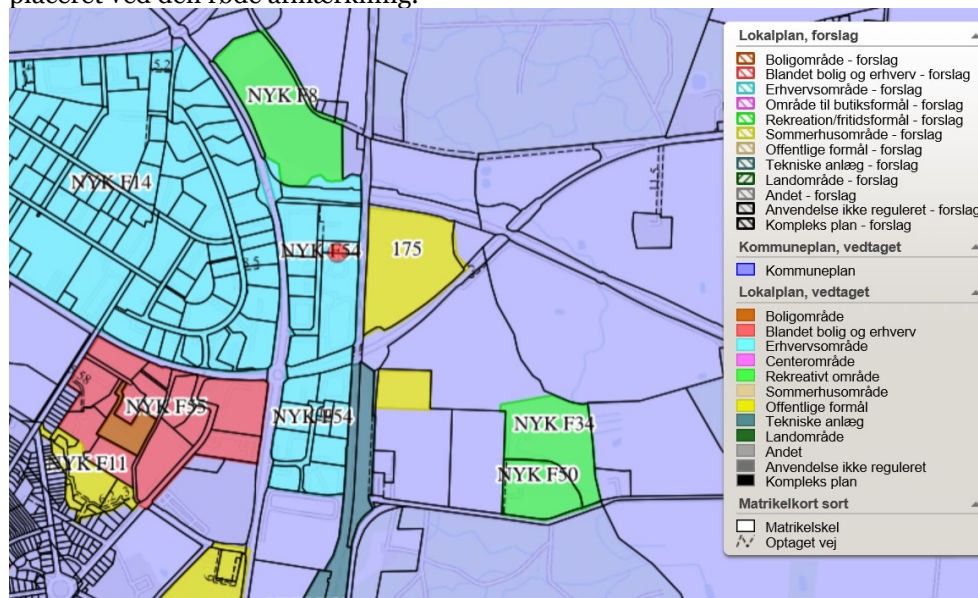
3.2.1 Planforhold og beliggenhed

Klik her for at angive tekst.

I/S REFAs affaldsforbrændingsanlæg er omfattet af Lokalplan F54 "Skovalleen – et område til erhvervsformål" 17. oktober 2006. Lokalplanen dækker erhvervsområder hvor REFA er etableret samt erhvervsområder vest og syd for REFAs matrikel. Lokalplanen indeholder et forbud mod etablering af boliger.

Godkendelsen til røggaskondensering ændre ikke ved forbrændingsanlægget anvendelse eller giver udvendige bygningsmæssige ændringer og ligger derfor inden for lokalplanens rammer.

Kort med matrikelgrænser og lokalplaner. I/S REFA affaldsforbrændingsanlæg er placeret ved den røde afmærkning.



3.2.2 Begrundelse for og bemærkninger til de enkelte vilkår

A Generelle forhold

Miljøgodkendelsen bortfalder hvis den ikke er udnyttet indenfor 3 år. Fristen sættes som minimumsfrist, da det forventes at de nye BAT-konklusioner bliver offentliggjort i 2019, og at BAT-konklusionerne skal være meddelt som vilkår og være implementeret ultimo 2023.

Vilkår A1

Afgørelsen skal være tilgængelig på virksomheden og driftspersonalet skal være orienteret om godkendelsens indhold og vilkår, således at det sikres at ansvarlige for driften er bekendte med virksomhedens miljøgodkendelse og sikrer at denne overholdes til enhver tid.

Vilkår A2

Vilkåret er fastsat med udgangspunkt i godkendelsesbekendtgørelsens § 21, stk. 1 nr. 6. Vilkåret er fastsat for bilag 1-virksomheder og skal sikre, at driftsherren straks indberetter til tilsynsmyndigheden når vilkår ikke overholdes.

B Indretning og drift

Vilkår B1

Ifølge affaldsforbrændingsbekendtgørelsens § 9, stk. 1, nr. 2, skal miljøgodkendelsen/revurderingen indeholde vilkår om ovnenes nominelle affaldskapacitet.

Den nominelle kapacitet er jf. affaldsforbrændingsbekendtgørelsen § 4, stk. 1, nr. 13 defineret som:

Nominel kapacitet: Den samlede forbrændingskapacitet i de ovne, som et affaldsforbrændingsanlæg eller medforbrændingsanlæg består af, således som det er specificeret af konstruktøren og bekræftet af virksomheden, under hensyn til affaldets brændværdi udtrykt ved den mængde affald, der forbrændes i timen.

Jf. specifikationer oplyst fra konstruktøren/leverandøren af ovnene og bekræftet af virksomhedens forbrændingsovnen ved affald med en brændværdi på 10 GJ/ton har en samlet nominel kapacitet på 17,02 ton affald i timen idet ovn 2 har en nominel kapacitet på 4,6 ton/time og ovn 3 har en nominel kapacitet på 12,42 ton/time

Virksomheden har i forbindelse med miljøgodkendelsen af 16. januar 2018 af kapacitetsudvidelsen på anlægslinje 3 fremsendt et kapacitetsdiagram for ovn 3 og dokumenteret, at dette er ovnenes nominelle kapacitet ved affald med en brændværdi på 10.

Da anlægslinje 1 skal tages ud af drift med ibrugtagelse af denne miljøgodkendelse ophæves vilkår om nominel kapacitet for ovn 1 samt den samlede nominelle kapacitet i miljøgodkendelse af 16. januar 2018, og erstattes af dette vilkår.

Vilkår B2

§ 9 stk. 1, nr. 6 foreskriver, at der skal stille vilkår om den længst tilladte periode, hvor emissionerne til luften må overskride de fastsatte emissionsgrænseværdier på grund af tekniske uundgåelige standsninger, forstyrrelser eller svigt i rensningsanlæg eller måleanordninger. § 9 stk. 1, nr. 5 foreskriver, at der skal fastsættes vilkår om 4 og 60 timers reglen jf. § 43.

§43 stk. 1 foreskriver, at den længste sammenhængende periode med overskridelser ikke må vare længere end 4 timer. Sammenlagt må timer med overskridelser ikke overstige 60 timer pr kalender år.

Ifølge høringsnotat til ændring af affaldsforbrændingsbekendtgørelsen (Fortolkning af 4/60 timers reglen i affaldsforbrændingsbekendtgørelsen” dateret den 23.oktober 2017, Miljøstyrelsen-Miljøteknologi) bliver det bekræftet at de emissionsgrænseværdier, der ikke må være overskredet er kolonne A halvtimesmiddel-værdier.

§ 9 stk. 1 nr. 6 åbner mulighed for at fasttætte et kortere tidsrum, hvor der må være overskridelser som skyldes...”tekniske uundgåelige standsninger, forstyrrelser eller svigt i rensningsanlæg eller måleanordninger.

Miljøstyrelsen vurderer generelt, at 4 timer til at rette anlæggets drift op uden at skulle standse, er et relativt kort tidsrum. Anlægget er i drift så længe, der er affald på risten, og anlægget vil derfor allerede efter et par timer skulle tage stilling til om driften skal standses. Hver af de 3 anlægslinjer vil derfor have op til 4 timer til at rette emissionen op inden anlægslinjen skal indskrænkedriften eller lukkes ned.

Støv emission kan være kritisk, da dette kan indikere, at emissionsgrænseværdierne for metaller og dioxin kan være overskredet. Men da anlægslinjerne under ingen omstændigheder (Forbrændingsbekendtgørelsens § 43 stk. 2 nr. 1) må overskride en støvemission på 150 mg/Nm³ som halvtimesmiddelværdi, og derfor jf. § 18 i affaldsforbrændingsbekendtgørelsen skal stoppe indfyringen af affald inden emissionen når denne grænse, er virksomheden begrænset på denne parameter.

Ovenstående er reguleret af påbud om 4 og 60 timers reglen af 27. juni 2018, og gælder for alle 3 anlægslinjer

Da de 3 anlægslinjer tilsammen højst kan have driftstimer der svarer til 2 anlægslinjer, vurderer Miljøstyrelsen at anlægslinjerne tilsammen højst må have 120 timer drift om året med overskridelse af kolonne A grænseværdierne angivet i vilkår 44 og vilkår 48 i miljøgodkendelse og revurdering af 1. juni 2004. Hver af anlægslinjerne må dertil højst have 60 driftstimer om året hvor kolonne A grænseværdierne er overskredet.

Et år kan fordelingen fx være 50 timer på anlægslinje 2, 45 timer på anlægslinje 3 og 20 timer på anlægslinje 2/3 og vilkår er stadig overholdt.

Der er sat vilkår om, at virksomheden skal indberette til tilsynsmyndigheden, når det er erkendt, at den enkelte anlægslinje med sandsynlighed ikke kan overholde vilkåret om maksimalt 60 timers drift og samlet 120 timer om året med overskridelse af grænseværdier i bilag 3 til affaldsforbrændingsbekendtgørelsen.

Virksomheden skal altså ikke vente til grænsen på de 60 timer/120 timer er overskredet, men henvende sig til tilsynsmyndigheden for at redegøre for hvordan driften kan ændres, så overskridelsen ikke indtræffer. Fx hvis der i første kvartal har flere uheld på skrubberne og posefilteret, hvor Kolonne A er overskredet i 30 timer i alt. Denne frekvens er for høj, hvorfor virksomheden skal henvende sig med en handlingsplan for, hvordan anlægslinjen kan drives resten af året således at de 60/120 timer i løbet af kalenderåret ikke overskrides.

Overskridelser af CO og TOC 1/2-timesmiddelgrænseværdien tælles ikke med i de 60 timer. Derfor er overholdelse af grænseværdier for TOC og CO mere restriktive end øvrige forureningsparametre, da virksomheden ikke har 4 timer til at rette anlægslinjerne op, men skal handle øjeblikkeligt på overskridelser. Erfaringsmæssigt falder CO og TOC overskridelser ofte sammen med temperaturfald i ovnen, hvorfor en løsning på dette problem falder sammen med affaldsforbrændingsbekendtgørelsens § 17 om at støttebrændere skal gå i gang ved EBK-temperaturfald under (850 °C /1100 °C) og § 18 om at affaldsindfyringen skal stoppes, hvis temperaturen falder under denne EBK-temperatur.

C Luftforurening

Vilkår C1 vilkår C3 og C4

Virksomheden har i forbindelse med miljøgodkendelsen dokumenteret ved hjælp af OML-beregninger, at B-værdierne i omgivelserne kan overholdes i alle relevante receptorhøjder med den godkendte skorstenshøjde.

I Luftvejledningen er anført, at der som inddata til OML-beregninger skal anvendes den maksimale tilladte timemiddelværdi som kan optræde under drift. Affaldsforbrændingsanlæggene måler ikke timemiddelværdier ved AMS. Som bedst mulige inddata i OML-beregningerne skal derfor anvendes de fastsatte emissionsgrænseværdier (kolonne A for stoffer målt med AMS) emissionsgrænseværdier fra præstationskontrol

Røggasserne fra de 3 anlægslinjer ledes gennem fælles røgrør, og med baggrund i forudsætningerne fastsat i OML-beregningen er der sat vilkår om, at skorsten skal have afkast mindst 66 meter over terræn.

OML beregningen er vedlagt som bilag til ansøgningen.

Når der anvendes røggaskondensering falder temperaturen til 48 grader. Hermed mindskes spredningen og røggassen kan indeholde mindre vanddamp, uden der sker dråbenedfald.

Worst case scenariet er fuld drift på anlægslinje 2/3 og en røggasafgangstemperatur i skorstenen på 48 °C. I OML beregningen er temperaturen dråbekorrigeret til 45 °C grundet de relative høje vand indhold. Det mest kritiske parametre er røggasmængden der højst må være 109.000 Nm³(ref. 11% ilt) / time og røggastemperaturen der ikke må komme under 48 °C under brug af kondenseringsanlægget.

Der stilles vilkår om, at røggashastigheden ved skorstenens top er mindst 21 m/s ved brug af røggaskondensering og drift på anlægslinje 2/3 for at undgå nedsug og

deraf dårlig spredning af røggassen. For drift på anlægslinje 2 alene og røggaskondensering er hastigheden kun 2,2 m /sek, hvilket umiddelbart kan virke kritisk i forhold til røggasnedlug på skorstenen. Hvis der observeres manglende løft på kold røggasfane ved lav drift, kan denne driftsform ikke anvendes.

Ved beregninger er der anvendes worst-case forudsætninger for røggashastighed, luftmængder og temperatur for at sikre, at OML-beregningen er dækkende for alle driftsforhold.

Miljøstyrelsen vurderer, at overskridelse af maksimal røggasmængde ikke nødvendigvis er en alvorlig overskridelse, hvis emissionskoncentrationerne samtidig er langt under grænseværdierne. Derfor kan virksamheden ved en evt. overskridelse af røggasmængden redegøre for overholdelse af B-værdien.

Virksamheden skal straksindberette overskridelser af vilkår, og skal således også indberette overskridelser af maksimal røggasmængde.

Røggassen må ikke indeholde så meget vanddamp, at der er dråber i røggassen, inden den forlader skorstenen.

Temperatur og vandindhold ved skorstenstoppen kan vurderes ud fra AMS-målinger ved målestedet, fordi det er besværligt at måle ved skorstenstoppen.

Vilkår C2

For at sikre, at der kan udtages repræsentative prøver i røgrøret, skal målesteder for, AMS og præstationskontrol (SRM) være indrettet i overensstemmelse med retningslinjerne i kapitel 8 i Miljøstyrelsens vejledning nr. 2/2001 (Luftvejledning). Vilkår om placering af målestedt er i også sat jf. affaldsforbrændingsbekendtgørelsens § 9, stk. 1 nr. 7.

Vilkår C5

REFA bør have mulighed for at undlade at installere, vedligeholde og anvende AMS3, samt målested for præstationskontrollen, hvis REFA kan dokumentere at røggaskondensering ikke har anden negativ indvirkning på røggasserne forureningspotentiale end temperaturfaldet.

REFA skal i dette tilfælde måle og afrapporterer emissionerne på AMS2 og AMS3 inden røggaskondenseringen. Da AMS 2 og AMS 3 ikke kan anvendes til at måle for temperatur og vandindhold i røggassen efter røggaskondensering, skal der fortsat være måling i skorsten for disse to parametre, af hensyn til dokumentation for overholdelse af forudsætninger der er lagt til grund for OML-beregningen.

REFA kan på denne måde spare 1 sæt AMS målestation med afrapportering, et målested for præstationskontrollen og spare to præstationskontroller årligt. Dette kan være fordelagtigt, hvis udgifter til miljømålinger overstiger fordelene ved den yderligere rensning, der foregår i røggaskondenseringsanlægget.

Vilkår C6

I affaldsforbrændingsbekendtgørelsens bilag 3, er der fastsatte minimumgrænseværdier i luftemissionerne for udvalgte stoffer. I miljøgodkendelse af 1. juni 2004, er der i vilkår 43 fastsat grænseværdier i overensstemmelse hermed.

Denne miljøgodkendelse skærper grænseværdierne for metaller i hovedgruppe I og hovedgruppe II.

I OML-beregningen dateret den 6. juni 2019 er beregnet den maksimale tilladte emission af hovedgruppe I og hovedgruppe II stoffer ved den aktuelle skorstenshøjde på 66 m og under Worst case scenarie for røggasserne fysiske tilstand. Der er beregnet både pr. enkeltstof og for Br værdien for de to stofgrupper.

Vilkår C6 supplerer vilkår 43 i miljøgodkendelse af 1. juni 2004, om grænseværdier for stoffer kontrolleret ved præstationskontrol, med grænseværdier for enkeltstofferne arsen, cadmium, nikkel og krom samt med emissionsgrænseværdier for summen af henholdsvis hovedgruppe 1 stofferne arsen og nikkel, og hovedgruppe II stoffer Ni, Cr, Cu, Mn, Hg, Sb, Co, Tl, V.

Supplerende grænseværdier øger ikke udgifter til målinger, da alle stoffer i forvejen måles som enkeltstoffer. I afrapporteringen af præstationskontrollen skal dokumentationen af overholdelse af de nye grænseværdier fremhæves.

Vilkår D1

Vilkår for afrapportering supplerer gældende vilkår 74 om døgn og månedsrapporter for månedlig afrapportering i miljøgodkendelse af 1. juni 2004.

Vilkår 74 i revurdering og miljøgodkendelse af 1. juni 2004, er ikke fyldestgørende i forhold til den afrapportering som REFA leverer i dag til dokumentation for at vilkår overholdes.

En fuld opdatering til den faktiske afrapportering, vil blive foretaget i den kommende revurdering, når BAT-konklusionerne for affaldsforbrændingsanlæg og slaggesorteringsanlæg er offentliggjort i EU tidende.

REFA skal udarbejde 3 rapporter, - en fra hver anlægslinje.

Af døgnrapporter skal det supplerende til den nuværende rapportering fremgå om anlægslinjen;

- er i drift inden for hver ½ time, med oplysning om det samlede antal driftstimer i døgnnet. – for at kan REFA dokumentere, hvilke anlægslinjer der er i drift og dokumenter at ikke er drift på anlægslinje 2/3 samtidig med drift på anlægslinje 2 eller 3.
- røggastemperaturen i skorstenen (kan beregnet ved måling på målestationerne) – for at REFA kan dokumenter at temperaturen er minimum 48 °C når røggaskondenseringsanlægget er i brug.
- røggasmængden (flow, volumenstrøm) mængden pr. ovnlinje pr. time eller pr halvtime og summeret for døgnnet. - for at REFA kan dokumentere at den maksimale timemiddelværdi ikke overskrides. Ved unormal drift og undtagelsesvise væsentlige overskridelser skal REFA dokumenter at B-værdierne i den pågældende periode ikke er overskredet, ved at beregne på den øgende røggasmængde og de aktuelle emissionskoncentrationer i røggasserne

Af månedsrapporten skal det supplerende til den nuværende afrapportering fremgå om hver anlægslinje;

- hvor mange driftstimer der har været i det enkelte døgn, samt en summering for måneden og året
- Antallet af overskridelser af kolonne A grænseværdier for den enkelte ovn-linje, summeret for måneden og summeret for året.
- røggasmængden (flow, volumenstrøm) mængden summeret for døgn og måneden og året.

Fælles bestemmelser for alle tre anlægslinjer;

- antal overskridelser af kolonne A grænseværdier summeret for måneden og summeret for året (120 timers reglen) samlet for de 3 anlægslinjer

Vilkår D2

Ifølge de vedtagne BAT-konklusioner, der dog ikke i øjeblikket er trådt i kraft, er røggaskondensering ikke nævnt som BAT-teknologi under røggasrensning. Røggaskondensering er kun nævnt under BAT-teknologi for energieffektivitet, hvor der i en anmærkning står, at teknologien også kan have positiv effekt på emissionerne fx for støv og sure gasser.

Listen over BAT-teknologier er ikke udtømmende, så det er inden for rammerne af denne godkendelse at vurdere at røggaskondensering har så positiv effekt på emissionskoncentrationerne, at der er tale om en rensningsproces og ikke blot en fortynding ved sammenblanding af røggasser fra to anlægslinjer.

Miljøstyrelsen har erfaringer med røggaskondensering på 3 anlægslinjer, hvor der er separate røggaskondenseringsanlæg efter hver anlægslinje. Den ene af disse har tidligere har driftet uden røggaskondensering. Emissionerne både før og efter har dog været generelt så lave, at der ikke har været behov for at vurdere på baggrund af en længere driftsperiode, om røggaskondensering har en positiv effekt.

Da det er sandsynligt, men der ikke er entydig dokumentation for, at der foregår en tydelig og løbende rensning af røggasserne i kondenseringsanlægget, stiller Miljøstyrelsen vilkår om, at REFA efter 1 års drift, skal redegøre for, om der er en positiv effekt på emissionskoncentrationerne i røggasserne fra den enkelte anlægslinje. Redegørelsen skal kunne tage højde for, og se bort fra, fortyndingseffekten, når to røggasstrømme med forskellige koncentrationsniveauer af forurenings stoffer sammenblandes.

Hvis det fremgår, at der ikke er en tilstrækkelig entydig og vedvarende positiv effekt, vil Miljøstyrelsen overveje om forudsætningerne for at godkende røggaskondenseringsanlægget, som en rensforanstaltning har ændret sig så godkendelsen til anlægslinje 2/3 bortfalder. Miljøstyrelsen kan således påbyde at emissionsgrænseværdierne skal dokumenteres overholdt efter anlægslinje 2 og anlægslinje 3, og dermed at funktionen af AMS2/3 er irrelevant. Dette forhindrer på ingen måde at REFA kan anvende røggaskondenseringen til udvinding af varme

3.3 Udtalelser/hørings svar

3.3.1 Udtalelse fra andre myndigheder

Guldborg Sund Kommune har den 19. juni 2019 fremsendt følgende udtalelse jf. § 7 i Godkendelsesbekendtgørelsen

”Kommunen har givet en spildevandstilladelse til røggaskondenseringen, så spildevandet bliver tilført det kommunale rensningsanlæg.

Kommunen har givet en projektkendelse efter varmforsyningsloven til nedlæggelse af en ovn til fordel for røggaskondensering og sikring af forsyningssikkerheden.

Ændringerne ligger inden for lokalplanens rammer for området.

Industriområdet er udlagt til større trafik og der er mulighed for tilpasning, hvis trafikken øges og dermed trafiksikkerhed.

Der forventes dog ikke nogen ændring af trafikintensiteten i området med etableringen af røggaskondenseringen.

Ændringerne forventes ikke at medføre væsentlig ændrede påvirkninger af natur, da påvirkning af omgivelserne ikke ændres væsentligt.

Måske bliver påvirkninger reduceret, da affaldsforbrændingen reduceres med røggaskondenseringen.”

3.3.2 Udtalelse fra borgere mv.

Ansøgningen om godkendelse har været annonceret på Miljøstyrelsens hjemmeside www.mst.dk den 20. maj 2019. Der er modtaget 2 henvendelser vedrørende ansøgningen. Danmarks Naturfredningsforening ønsker at få tilsendt ansøgningsmaterialet samt et udkast til miljøgodkendelse. En borger ønsker at få tilsendt ansøgningsmaterialet, men ønsker ikke at få tilsendt udkast til miljøgodkendelse.

3.3.3 Udtalelse fra virksomheden

I/S REFA har den 18. juli 2019 fremsendt kommentarer som er skrevet ind i udkast til afgørelse.

Kommentarerne er rettet mod;

1. Vilkår om nominel kapacitet til anlægslinje 2
2. Vilkår C3 om driftsforhold ved udledning af røggasser
3. Vilkår D1 om afreportering af røggasmængde
4. Vilkår C6 om ændrede emissionsgrænseværdier for metaller

Ad 1.

I/S REFA oplyser at den nominelle kapacitet på anlægslinje 2, er 5.1 tons/time ved en brændværdi på 10 GJ /tons affald, og ikke 4,6 som oplyst i godkendelsen til kapacitetsudvidelsen på anlægslinje 3.

En stigning på 0,5 tons /time er ikke bagatelagtig, og skal derfor miljøgodkendes. REFA har den 22. august 2019, telefonisk oplyst at REFA fastholder den nominelle kapacitet på 4,6 tons/timen og vil evt. ansøge om udvidelse hvis det bliver relevant at udnytte ovn 2 kapacitet fuldt ud.

Ad 2.

Miljøstyrelsen har rettet oplysninger om minimumsdrift efter REFAs kommentarer og oplysningerne i OML-beregningen. I forlængelse af dette, er der i vilkåret indsat en fodnote om, at det evt. ikke er muligt at drifte med ovn 2 alene med brug af røggaskondensering, da røggashastigheden hermed bliver for lav og der er stor risiko for nedsug ved skorstenen.

Ad 3

REFA har ønsket at afrapportere 1/2-times værdier for røggasflow. Der er i vilkåret indsat den mulighed at røggasflowet kan angives som en 1/2.-timesværdi.

Ad 6

REFA har stillet spørgsmål om hvorvidt emissionsgrænseværdierne for metaller kan varierer afhængig af de fysiske forhold omkring udledningen af røggasser. Miljøstyrelsen har i mail oplyst, at dette i teorien er muligt, men dels skal dette dokumenteres ved OML-beregninger og dels vil det betyde flere præstationskontroller for at dokumentere overholdelse af grænseværdier i forskellige driftssituationer. REFA er ikke vent tilbage med ønske om forskellige grænseværdier afhængig af driftsforhold.

3.3.4 Udtalelse fra øvrige

Udkast til miljøgodkendelse er sendt i høring til virksomheden og Danmarksnaturfredningsforening og Guldborgssund Kommune. i henhold til forvaltningsloven. Der er ikke modtaget høringssvar.

4. Forholdet til loven

4.1 Lovgrundlag

Der er i afgørelsen anvendt populærnavne for Love og Bekendtgørelser mv. En oversigt over det anvendte lovgrundlag findes i o

4.1.1 Miljøgodkendelsen

Miljøgodkendelse gives i henhold til § 33, stk. 1, i miljøbeskyttelsesloven.

Miljøgodkendelsen gives som et tillæg til virksomhedens:

- Miljøgodkendelse og revurdering af 1. juni 2004,
- Miljøgodkendelse af 16. januar 2018, Påbud om indberetning af emissionsoverskridelser,
- Vilårsændring meddelt som påbud 4 og 60 times reglen af 27. juni 2018
- Miljøgodkendelse af udvidelse af kapaciteten på ovn 3 af 16. januar 2018

og gives under forudsætning af, at såvel de vilkår, der er anført i disse godkendelser og påbud, som vilkår i førnævnte godkendelse overholdes.

Efter ibrugtagning vil godkendelsen bortfalde, hvis den ikke har været udnyttet i 3 på hinanden følgende år, jf. miljøbeskyttelseslovens § 78a.

4.1.2 Listepunkt

5.2. Bortskaffelse eller nyttiggørelse af affald i affaldsforbrændingsanlæg eller affaldsmedforbrændingsanlæg: a) For ikke-farligt affald, hvor kapaciteten er større end 3 tons/time. (s)

4.1.3 Basistilstandsrapport

Miljøstyrelsen traf den 8. februar 2017 afgørelse om, at I/S REFA affaldsforbrændingsanlæg, skal udarbejde en basistilstandsrapport, i forbindelse med den forestående revurdering.

Virksomheden har udarbejdet en rapport med oplysninger om og dokumentation for jordens og grundvandets tilstand med hensyn til forurening (basistilstandsrapport trin 1-8). Monitoringsvilkår vil blive meddelt i forbindelse med revurderingen.

Denne miljøgodkendelse omfatter ikke håndtering af farlige stoffer, og er således ikke omfattet af krav om afgørelse om supplerende basistilstandsrapport.

Etablering af røggaskondensering, vil heller ikke påvirke muligheden for at gennemføre den kommende monitoring for overvågning af forureningen af jord og grundvand.

4.1.4 BAT

Virksomheder, der forurener, skal ifølge miljøbeskyttelsesloven begrænse forureningen, så det svarer til de bedste tilgængelige teknikker. På engelsk "Best Available Techniques" eller BAT.

EU beslutter miljøkravene til de europæiske virksomheder ud fra, hvad der kan opnås med BAT. Miljøkravene bliver formuleret som BAT- konklusioner og indgår i de såkaldte BREF-dokumenter, som står for "BAT reference documents".

BREF-dokumenterne bliver revideret hvert 8. år, så nye teknikker kan blive del af lovgivningen.

BREF dokumenternes miljøkrav omfatter virksomhedernes udledninger og brug af ressourcer. BREF-dokumenterne er – jf. direktivet for industrielle emissioner ("[direktivet for industrielle emissioner](#)") (IED), som trådte i kraft i Danmark den 7. januar 2013 – bindende for virksomhederne, som får indarbejdet kravene i deres miljøgodkendelse. Virksomheder har pligt til at overholde de nye krav senest 4 år efter offentliggørelsen af BAT-konklusionerne.

4.1.5 Revurdering

Revurdering påbegyndes når EU-kommissionen har offentliggjort en BAT-konklusion i EU-tidende, der vedrører virksomhedens hovedlistepunkt.

Bat-konklusioner for affaldsforbrændingsanlæg er vedtaget og forventes offentliggjort i EU tidende i 2019

4.1.6 Miljøvurderingsloven

Miljøstyrelsen har den 6. juni 2019 modtaget den fyldestgørende ansøgning fra i henhold til § 18 i miljøvurderingsloven.

Projektet er opført på bilag 2, pkt. 13 i miljøvurderingsloven. Miljøstyrelsen har foretaget en screening af anlæggets virkning på miljøet, jf. lovens bilag 6, og der er den 21. august truffet særskilt afgørelse herom.

Myndighedens afgørelse om ikke miljøvurdering efter miljøvurderingsloven er vedhæftet som Bilag D

4.1.7 Habitatbekendtgørelsen

Projektet kan ikke påvirke Natura 2000 områder eller bilag IV arter idet projektet hverken medfører depositioner, udledninger eller andre påvirkninger, der kan nå områderne eller påvirke arterne.

Guldborgsund Kommune har den 20. juni 2019 fremsendt følgende udtalelse

Natura 2000:

REFAs anlæg ligger i en afstand af ca. 430 m Sønder Kohave og 830 m til Bangsebro Skov, der begge indgår i Natura 2000-område 256 samt 1,45 km fra

Natura 2000-område 173 (Smålandsfarvandet nord for Lolland, Guldborgsund, Bøtø Nor og Hyllekrog-Rødsand).

Natura 2000-område 256 består af habitatområde 265 Bangsebro Skov og Sønder Kohave.

Natura 2000-område 173 består på dette sted af habitatområde 152 Smålandsfarvandet nord for Lolland, Guldborgsund, Bøtø Nor og Hyllekrog-Rødsand og fuglebeskyttelsesområde 86 Guldborgsund.

Udpegningsgrundlag for Natura 2000-område 256:

Udpegningsgrundlag for habitatområde H265 Bangsebro Skov og Sønder Kohave		
Forventet udpegningsgrundlag		
Naturtyper:	Bøg på muld (9130) Ege-blandskov (9160)	*Elle- og askeskov (91E0) * angiver prioriteret naturtype
Arter:	Bredøret flagermus	

Udpegningsgrundlag for Natura 2000-område 173:

Udpegningsgrundlag for habitatområde H152 Smålandsfarvandet nord for Lolland, Guldborgsund, Bøtø Nor og Hyllekrog-Rødsand		
Naturtyper:	Sandbanker med lavvandet vedvarende dække af havvand (1110) Mudder- og sandflader blottet ved ebbe (1140) *Kystlaguner og strandsøer (1150) Større lavvandede bugter og vige (1160) Rev (1170) Strandvolde med enårige planter (1210) Strandvolde med flerårige planter (1220) Klinter eller klipper ved kysten (1230) Enårig strandengsvegetation (1310) Strandenge (1330) Forklit (2110) Hvid klit (2120) *Grå/grøn klit (2130)	Klitlavning (2190) Kransnålalge sø (3140) Næringsrig sø (3150) Brunvandet sø (3160) Kalkoverdrev (6210) *Surt overdrev (6230) Tidvis våd eng (6410) Urtebræmme (6430) Rigkær (7230) Bøg på mor (9110) Bøg på muld (9130) Bøg på kalk (9150) Ege-blandskov (9160) *Elle- og askeskov (91E0) * angiver prioriteret naturtype eller art
Arter:	Skæv vindesnegl *Eremit Bredøret flagermus Damflagermus	Gråsæl Spættet sæl Stor vandsalamander

Udpegningsgrundlag for fuglebeskyttelsesområde F86 Guldborgsund		
Arter:	Knopsvane (rastende) Sangsvane (rastende) Taffeland (rastende) Troidand (rastende)	Hvinand (rastende) Stor Skallesluger (rastende) Havørn (ynglende og rastende) Rørhøg (ynglende)

Bilag IV-arter:

En søgning i Naturdata på Danmarks Miljøportal giver ingen oplysninger om forekomst af bilag IV-arter i området omkring REFAs bygninger. Naturafdelingen har ingen yderligere oplysninger om forekomst af bilag IV-arter i området.

4.2 Øvrige gældende godkendelser og påbud

Ud over denne afgørelse gælder følgende godkendelse/r fortsat:

- Miljøgodkendelse af 1. juni 2004, Hovedgodkendelsen
- Miljøgodkendelse af 16. januar 2018, ændring af nominel kapacitet på anlægslinje 3
- Påbud af 13. september 2011, om indberetning af emissionsoverskridelser
- Vilkårsændring meddelt som påbud af 27. juni 2018, om 4 og 60 times reglen mm

4.3 Tilsyn med virksomheden

Miljøstyrelsen er tilsynsmyndighed for virksomheden jf. Miljøbeskyttelseslovens § 66.

4.4 Offentliggørelse og klagevejledning

Miljøstyrelsens afgørelse offentliggøres udelukkende digitalt. Materialet kan tilgås på www.mst.dk.

Offentligheden har adgang til sagens øvrige oplysninger med de begrænsninger, der følger af lovgivningen.

Afgørelsen omhandler både miljøgodkendelse efter miljøbeskyttelsesloven og en miljøvurderingsproces efter miljøvurderingsloven, som kan påklages jf. hhv. miljøbeskyttelseslovens § 91, stk. 1 og miljøvurderingslovens § 49 stk. 3.

Følgende kan klage over afgørelsen til Miljø- og Fødevarerklagenævnet

- afgørelsens adressat
- enhver, der har en individuel, væsentlig interesse i sagens udfald
- kommunalbestyrelsen
- Styrelsen for Patientsikkerhed
- landsdækkende foreninger og organisationer i det omfang, de har klageret over den konkrete afgørelse, jf. miljøbeskyttelseslovens §§ 99 og 100, eller jf. miljøvurderingslovens § 50.

- lokale foreninger og organisationer, der har beskyttelse af natur og miljø eller rekreative interesser som formål, og som har ønsket underretning om afgørelsen

Hvis du ønsker at klage over denne afgørelse, kan du klage til Miljø- og Fødevareklagenævnet. Du klager via Klageportalen, som du finder et link til på forsiden af www.naevneneshus.dk. Klageportalen ligger på www.borger.dk og www.virk.dk. Du logger på www.borger.dk eller www.virk.dk, ligesom du plejer, typisk med NEM-ID.

Klagen sendes gennem Klageportalen til Miljøstyrelsen. En klage er indgivet, når den er tilgængelig for Miljøstyrelsen i Klageportalen. Når du klager, skal du betale et gebyr på kr. 900 for private og kr. 1800 for virksomheder og organisationer. Du betaler gebyret med betalingskort i Klageportalen.

Du kan læse mere om gebyrordningen og klage på Miljø- og Fødevareklagenævnets hjemmeside (<https://naevneneshus.dk/start-din-klage/miljoe-og-foedevareklagenævnet/>).

Miljø- og Fødevareklagenævnet skal som udgangspunkt afvise en klage, der kommer uden om Klageportalen, hvis der ikke er særlige grunde til det. Hvis du ønsker at blive fritaget for at bruge Klageportalen, skal du sende en begrundet anmodning til den myndighed, der har truffet afgørelse i sagen. Miljøstyrelsen videresender herefter anmodningen til Miljø- og Fødevareklagenævnet, som træffer afgørelse om, hvorvidt din anmodning kan imødekommes.

Klagen skal være modtaget senest den 19. september 2019

Betingelser for miljøgodkendelsen mens en klage behandles

Virksomheden vil kunne udnytte afgørelsen om miljøgodkendelse, mens Miljø- og Fødevareklagenævnet behandler en eventuel klage, medmindre nævnet bestemmer noget andet. Udnyttes afgørelsen indebærer dette dog ingen begrænsning for Miljø- og Fødevareklagenævnets mulighed for at ændre eller ophæve afgørelsen om miljøgodkendelse.

Orientering om klage

Hvis Miljøstyrelsen får besked fra Klageportalen om, at der er indgivet en klage over afgørelsen, orienterer Miljøstyrelsen virksomheden herom.

Miljøstyrelsen orienterer ligeledes virksomheden, hvis Miljøstyrelsen modtager en klage over afgørelsen fra en klager, som efter anmodning til Miljø- og Fødevareklagenævnet er blevet fritaget for at klage via Klageportalen.

Herudover orienterer Miljøstyrelsen ikke virksomheden.

Søgsmål

Hvis man ønsker at anlægge et søgsmål om afgørelsen ved domstolene, skal det ske senest 6 måneder efter, at Miljøstyrelsen har meddelt afgørelsen.

4.5 Liste over modtagere af kopi af afgørelsen

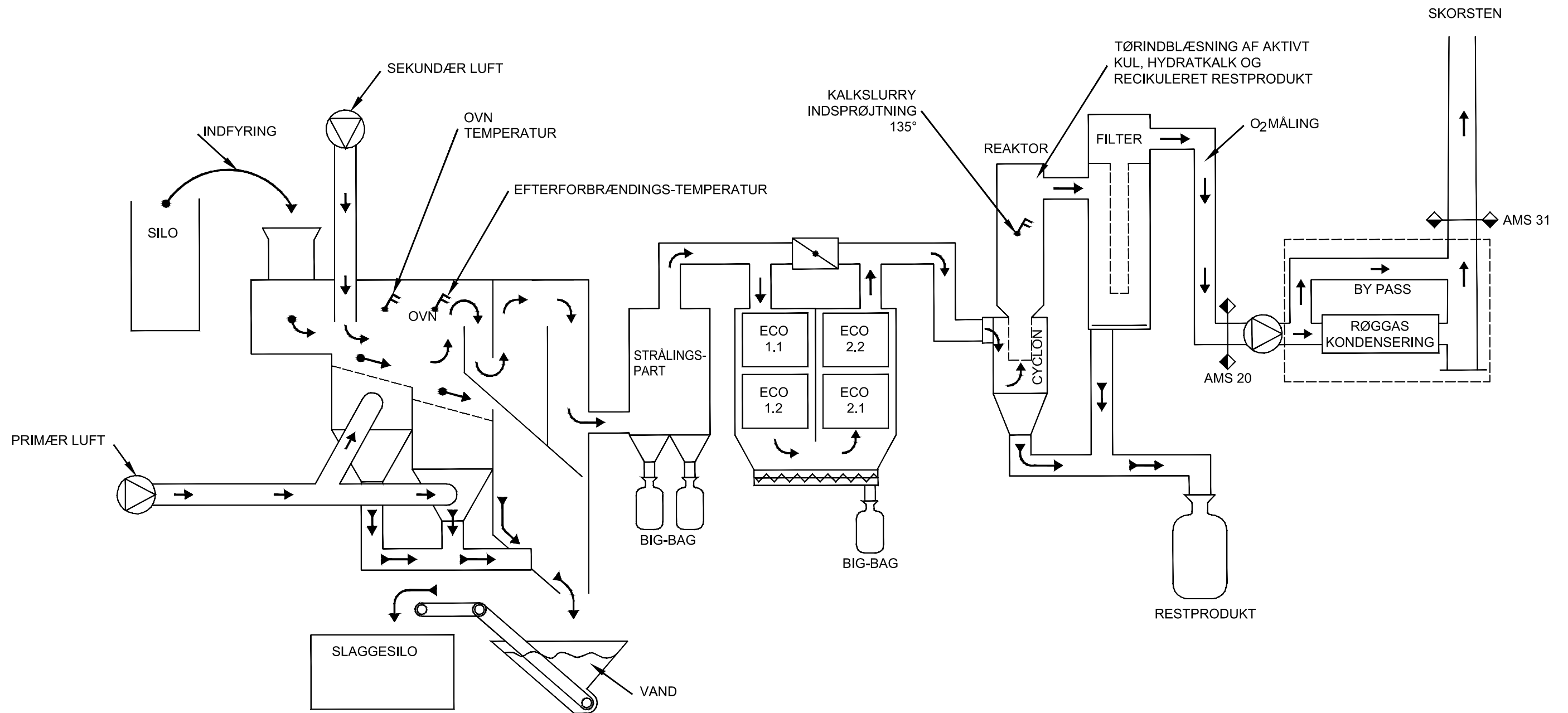
Virksomheden, I/S REFA
Guldborgsund Kommune
Danmarks Naturfredningsforening
NOAH
Friluftsrådet
Rådet for patientsikkerhed

Bilag

Bilag A. Ansøgning om miljøgodkendelse/miljøteknisk beskrivelse

Ansøgning er en del af den miljøtekniske beskrivelse, som er fremsendt i forbindelse med revurderingen samt OML-beregningen.

Begge dokumenter vedhæftet som filer til mailen udsendt til virksomheden, myndigheder og klageberettigede parter



SIGNATUR:

- AFFALD
- LUFT OG RØGGAS
- SLAGGER / STØV

Projekt: **I/S REFA**
 Tegninger vedrørende miljøgodkendelse

Tekst: _____ Tegningsnr.: _____ Rev.: _____

Procesoversigt Ovnlinie 2

K10_H6_N1002

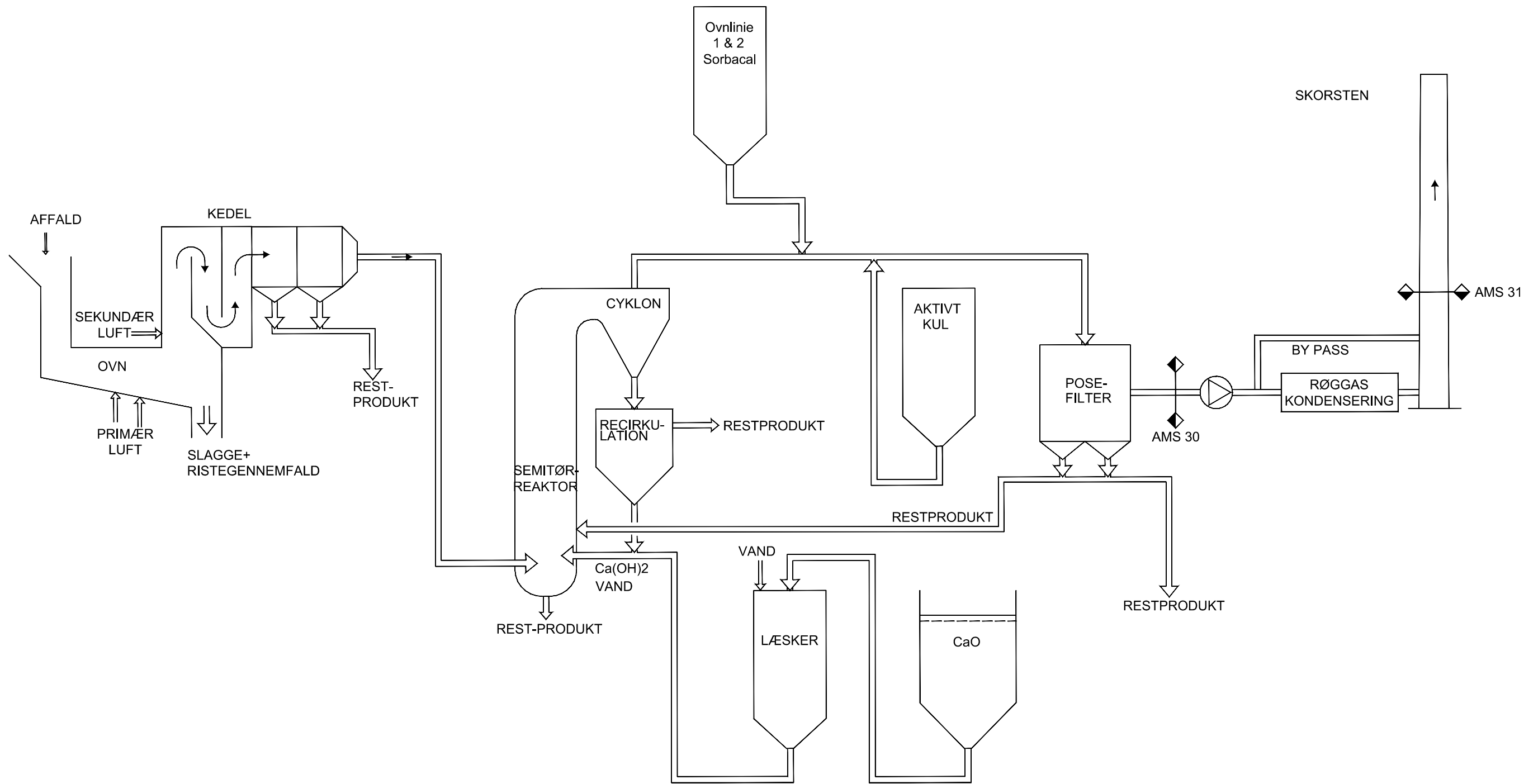
Projektnr.: 1011642 Udført: ATR Kontrol: MIRN Godkendt: MIRN Mål: ~ Dato: 2019-06-13



MOE A/S
 Buddingevej 272
 DK - 2860 Søborg
 T: +45 4457 6000
 CVR nr.: 64 04 56 28
 www.moe.dk

Procesoversigt Ovnlíne 3

K10_H6_N1003



Projekt: I/S REFA
Tegninger vedrørende miljøgodkendelse

Tekst: Tegningsnr.: Rev.:

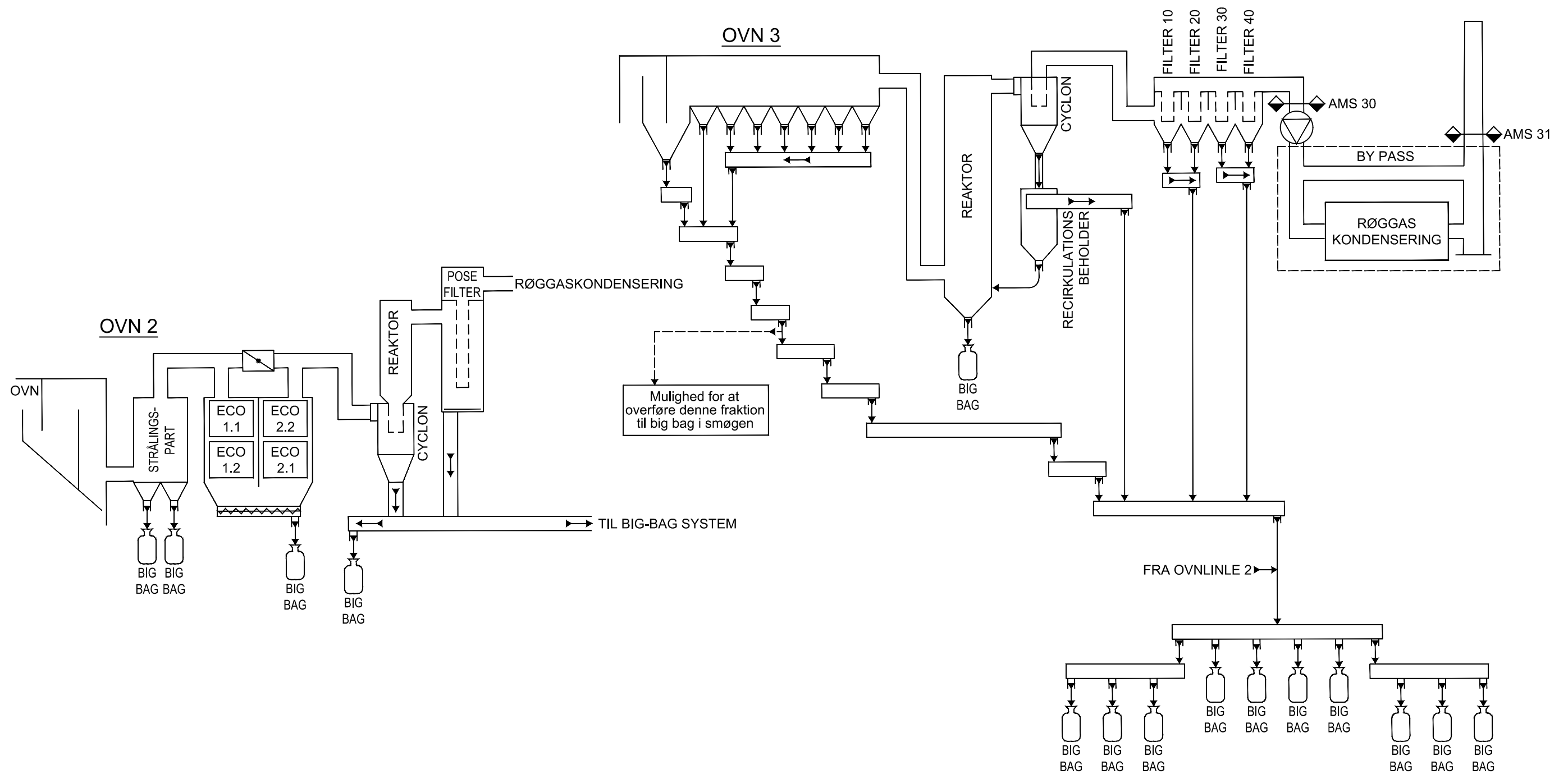
Procesoversigt Ovnlíne 3

K10_H6_N1003

Projektnr.: 1011642 Udført: ATR Kontrol: MIRN Godkendt: MIRN Mål: ~ Dato: 2019-06-13



MOE A/S
Buddingevej 272
DK - 2860 Søborg
T: +45 4457 6000
CVR nr.: 64 04 56 28
www.moe.dk



Projekt: I/S REFA
Tegninger vedrørende miljøgodkendelse

Tekst: Tegningsnr.: Rev.:

Aske og restprodukt transportsystem

K10_H6_N1004

Projektnr.: 1011642 Udført: ATR Kontrol: MIRN Godkendt: MIRN Mål: ~ Dato: 2019-06-13



MOE A/S
Buddingevej 272
DK - 2860 Søborg
T: +45 4457 6000
CVR nr.: 64 04 56 28
www.moe.dk

Bilag B. Kort over virksomhedens beliggenhed



I/S REFA Luftfoto forår 2018 med matrikelgrænser



Luftfoto sommer 2018.

Bilag C. Lovgrundlag – Referenceliste

Lovgrundlag – Referenceliste

Love

Miljøbeskyttelsesloven (MBL):

Lovbekendtgørelse om miljøbeskyttelse, nr. 681 af 2. juli 2019.

Miljøvurderingsloven (MVL):

Lovbekendtgørelse om miljøvurdering af planer og programmer og af konkrete projekter (VVM), nr. 1225 af 25. oktober 2018.

Bekendtgørelser

Godkendelsesbekendtgørelsen (GBK):

Bekendtgørelse om godkendelse af listevirksomhed, nr. 1317 af 20. november 2018.

Miljøvurderingsbekendtgørelsen:

Bekendtgørelse om samordning af miljøvurderinger og digital selvbetjening m.v. for planer, programmer og konkrete projekter omfattet af lov om miljøvurdering af planer og programmer og af konkrete projekter (VVM). Bekendtgørelse nr. 121 af 4. februar 2019.

Affaldsforbrændingsbekendtgørelsen:

Bekendtgørelse om anlæg, der forbrænder affald, nr. 1271 af 21. november 2017.

Habitatbekendtgørelsen:

Bekendtgørelse om udpegning og administration af internationale naturbeskyttelsesområder samt beskyttelse af visse arter, nr. 1595 af 6. december 2018.

Vejledninger fra Miljøstyrelsen

Miljøgodkendelsesvejledningen:

<https://miljogodkendelsesvejledningen.dk/>

Luftvejledningen:

Vejledning nr. 12415 af 1. januar 2001, om begrænsning af luftforurening fra virksomheder. <https://www2.mst.dk/udgiv/publikationer/2001/87-7944-625-6/pdf/87-7944-625-6.pdf>

B-værdivejledningen:

Vejledning nr. 20/2016 <https://www2.mst.dk/Udgiv/publikationer/2016/08/978-87-93529-02-1.pdf>

BREF-noter

Se oversigt på: <https://mst.dk/erhverv/industri/bat-bref/liste-over-alle-brefer/>

Bilag D. Afgørelse om ikke miljøvurdering efter miljøvurderingsloven (Ikke VVM-pligt)



Miljø- og
Fødevareministeriet
Miljøstyrelsen

I/S REFA, Affaldsforbrænding
Energivej 4
4800 Nykøbing Falster

CVR 78951818

CC Susanne Bidstrup Andersen <sba@refa.dk>

Virksomheder
J.nr. MST-1270-02474
Ref. ANBRI/CHSCH
Den 21. juni 2019

Afgørelse om, at etablere fælles røggaskondensering på to affaldsforbrændingslinjer ikke er omfattet af krav om miljøvurdering (ikke VVM-pligtigt)

Miljøstyrelsen har den 19. juni modtaget jeres fyldestgørende ansøgning om at etablere fælles røggaskondensering på to affaldsforbrændingslinjer. Samtidig skal en af de eksisterende 3 anlægslinjer nedlægges. De resterende to anlægslinjer kan være i drift uafhængig af hinanden, men kan også være i drift med fælles røggaskondensering.

Der er ikke ansøgt om at øge mængden af affald til forbrænding.

Røggaskondensering kan have en positiv indvirkning på koncentrationsniveauet af farlige stoffer i røggassen, men kan have en negativ indvirkning på spredning af røggasserne, da nedkølet røg har en mindre opdrift.

Grænseværdierne for visse metaller er skærpet

I OML beregningen redegøres for at B-værdierne i omgivelserne, med de skærpede grænseværdier for visse metaller, kan overholdes, under 4 Worst case scenarier. De nærmeste Natura 200 områder vil blive marginalt mindre udsat for deposition ved brug af røggaskondensering, da immissionskoncentrationerne maksimalpunkt bliver længere fra områderne og nærmere forbrændingsanlæggets afkast.

Afgørelse

Miljøstyrelsen har på baggrund af en screening vurderet, at projektet ikke vil kunne påvirke miljøet væsentligt og er derfor ikke omfattet af krav om miljøvurdering (ikke VVM-pligtigt). Afgørelsen er truffet efter § 21 i miljøvurderingsloven¹.

Begrundelse

Etablering af røggaskondensering er godkendelsespligtig, da det er en større ændring af et allerede godkendt projekt og forudsætningerne for de tidligere spredningsberegningerne ændres. Det kan ikke på forhånd afvises at der områder nærmere omkring anlægget hvor immissionskoncentrationerne vil stige i forhold til tidligere, når der vurderes på maksimal udnyttelse af grænseværdierne, men for alle punkter er B-værdierne overholdt med god margen.

Miljøstyrelsen har med udgangspunkt i OML beregningen screenet aktiviteten og vurderet at der ikke skal foretages en miljøvurdering efter miljøvurderingsloven.

Miljøstyrelsens screeningskema er vedlagt som bilag A.

Afgørelsen er ikke en tilladelse, men alene en afgørelse om, at projektet ikke skal gennem en miljøvurdering før Miljøstyrelsen kan træffe afgørelse om det ansøgte.

Sagens oplysninger

Ansøgningen er indgivet i henhold til § 18 i miljøvurderingsloven. Ansøgningen er fremsendt til Miljøstyrelsen, som varetager kommunalbestyrelsens opgaver og beføjelser for anlægget, jf. § 3, stk. 3 i miljøvurderingsbekendtgørelsen². Ansøgningen er vedlagt som bilag.

Etablering af fælles røggaskondensering er omfattet af bilag 2, punkt 13a i miljøvurderingsloven.

Miljøstyrelsen har foretaget en høring af Guldborgsund Kommune

Kommunens og andres kommentarer:

Natura 2000:

REFAs anlæg ligger i en afstand af ca. 430 m Sønder Kohave og 830 m til Bangsebro Skov, der begge indgår i Natura 2000-område 256 samt 1,45 km fra

¹ Lovbekendtgørelse om miljøvurdering af planer og programmer og af konkrete projekter (VVM), nr. 1225 af 25. oktober 2018

²Bekendtgørelse om samordning af miljøvurderinger og digital selvbetjening m.v. for planer, programmer og konkrete projekter omfattet af lov om miljøvurdering af planer og programmer og af konkrete projekter (VVM). Bekendtgørelse nr. 121 af 4. februar 2019

Natura 2000-område 173 (Smålandsfarvandet nord for Lolland, Guldborgsund, Bøtø Nor og Hyllekrog-Rødsand).

Natura 2000-område 256 består af habitatområde 265 Bangsebro Skov og Sønder Kohave.

Natura 2000-område 173 består på dette sted af habitatområde 152 Smålandsfarvandet nord for Lolland, Guldborgsund, Bøtø Nor og Hyllekrog-Rødsand og fuglebeskyttelsesområde 86 Guldborgsund.

Udpegningsgrundlag for Natura 2000-område 256:

Udpegningsgrundlag for habitatområde H265 Bangsebro Skov og Sønder Kohave	
Forventet udpegningsgrundlag	
Naturtyper:	Bøg på muld (9130) *Elle- og askeskov (91E0) Ege-blandskov (9160) * angiver prioriteret naturtype
Arter:	Bredøret flagermus

Udpegningsgrundlag for Natura 2000-område 173:

Udpegningsgrundlag for habitatområde H152 Smålandsfarvandet nord for Lolland, Guldborgsund, Bøtø Nor og Hyllekrog-Rødsand	
Naturtyper:	Sandbanker med lavvandet vedvarende dække af havvand (1110) Klitlavning (2190) Mudder- og sandflader blottet ved ebbe (1140) Kransnålalge sø (3140) *Kystlaguner og strandsøer (1150) Næringsrig sø (3150) Større lavvandede bugter og vige (1160) Brunvandet sø (3160) Rev (1170) Kalkoverdrev (6210) Strandvolde med enårige planter (1210) *Surt overdrev (6230) Strandvolde med flerårige planter (1220) Tidvis våd eng (6410) Klinter eller klipper ved kysten (1230) Urtebræmme (6430) Enårig strandengsvegetation (1310) Riggær (7230) Strandenge (1330) Bøg på mor (9110) Forklit (2110) Bøg på muld (9130) Hvid klit (2120) Bøg på kalk (9150) *Grå/grøn klit (2130) Ege-blandskov (9160) * angiver prioriteret naturtype eller art
Arter:	Skæv vindesnegl Gråsæl *Eremit Spættet sæl Bredøret flagermus Stor vandsalamander Damflagermus

Udpegningsgrundlag for fuglebeskyttelsesområde F86 Guldborgsund	
Arter:	Knopsvane (rastende) Hvinand (rastende) Sangsvane (rastende) Stor Skallesluger (rastende) Taffeland (rastende) Havørn (ynglende og rastende) Troidand (rastende) Rørhøg (ynglende)

Bilag IV-arter:

En søgning i Naturdata på Danmarks Miljøportal giver ingen oplysninger om forekomst af bilag IV-arter i området omkring REFAs bygninger. Naturafdelingen har ingen yderligere oplysninger om forekomst af bilag IV-arter i området.

Natura 2000-områder

Det er Miljøstyrelsens vurdering, at projektet ikke kan påvirke udpegede naturtyper i Natura 2000 områder, og derfor ikke skal vurderes ift. Natura 2000-reglerne. Påvirkningerne af områderne vil som minimum være uforandring og langt overvejende mindre end tidligere.

Bilag IV-arter

Det er Miljøstyrelsens vurdering, at projektet ikke kan beskadige eller ødelægge bilag IV-arter og derfor ikke skal vurderes ift. reglerne om bilag IV-arter.

Screeningen er gennemført med udgangspunkt i det projekt, som I har beskrevet i ansøgningen og på baggrund af de miljømæssige forudsætninger, som er gældende på screeningstidspunktet.

Hvis projektet ændres, er I forpligtet til at ansøge igen med henblik på at få afgjort om ændringen er omfattet af krav om miljøvurdering (VVM-pligtigt).

Afgørelsen bortfalder, hvis den ikke er udnyttet inden 3 år efter, at den er meddelt, jf. miljøvurderingslovens § 39.

Offentliggørelse

Miljøstyrelsens afgørelse offentliggøres udelukkende digitalt. Materialet kan tilgås på Miljøstyrelsens hjemmeside www.mst.dk. Offentliggørelsen finder sted den 22. august 2019.

Offentligheden har adgang til sagens øvrige oplysninger med de begrænsninger, der følger af lovgivningen.

Klagevejledning

Afgørelsen kan påklages for så vidt angår retlige spørgsmål af enhver med retlig interesse i sagens udfald samt af landsdækkende foreninger og organisationer, der som formål har beskyttelsen af natur og miljø eller varetagelsen af væsentlige brugerinteresser inden for arealanvendelsen og har vedtægter eller love, som dokumenterer deres formål, og som repræsenterer mindst 100 medlemmer, jf. miljøvurderingslovens § 50.

Hvis du ønsker at klage over denne afgørelse, kan du klage til Miljø- og Fødevarerklagenævnet. Du klager via Klageportalen, som du finder et link til på forsiden af www.naevneneshus.dk. Klageportalen ligger på www.borger.dk og www.virk.dk. Du logger på www.borger.dk eller www.virk.dk, ligesom du plejer, typisk med NEM-ID.

Klagen sendes gennem Klageportalen til Miljøstyrelsen. En klage er indgivet, når den er tilgængelig for Miljøstyrelsen i Klageportalen. Når du klager, skal du betale et gebyr på kr. 900 for private og kr. 1800 for virksomheder og organisationer. Du betaler gebyret med betalingskort i Klageportalen.

Du kan læse mere om gebyrordningen og klage på Miljø- og Fødevareklagenævnets hjemmeside (<https://naevneneshus.dk/start-din-klage/miljoe-og-foedevareklagenaevnet/>).

Miljø- og Fødevareklagenævnet skal som udgangspunkt afvise en klage, der kommer uden om Klageportalen, hvis der ikke er særlige grunde til det. Hvis du ønsker at blive fritaget for at bruge Klageportalen, skal du sende en begrundet anmodning til den myndighed, der har truffet afgørelse i sagen. Miljøstyrelsen videresender herefter anmodningen til Miljø- og Fødevareklagenævnet, som træffer afgørelse om, hvorvidt din anmodning kan imødekommes.

Klagen skal være modtaget senest den 19. september 2019.

Orientering om klage

Hvis Miljøstyrelsen får besked fra Klageportalen om, at der er indgivet en klage over afgørelsen, orienterer Miljøstyrelsen virksomheden herom.

Miljøstyrelsen orienterer ligeledes virksomheden, hvis Miljøstyrelsen modtager en klage over afgørelsen fra en klager, som efter anmodning til Miljø- og Fødevareklagenævnet er blevet fritaget for at klage via Klageportalen.

Herudover orienterer Miljøstyrelsen ikke virksomheden.

Betingelser mens en klage behandles

Klage over afgørelsen har ikke opsættende virkning, medmindre klagenævnet bestemmer noget andet. Dette indebærer, at en samtidigt eller efterfølgende meddelt miljøgodkendelse eller dispensation til at påbegynde bygge- og anlægsarbejder efter miljøbeskyttelseslovens § 33, stk. 2, som udgangspunkt kan udnyttes. Udnyttes afgørelsen, indebærer dette ingen begrænsning i Miljø- og Fødevareklagenævnets mulighed for at ændre eller ophæve afgørelsen. Hvis nævnet tillægger en klage opsættende virkning, kan en meddelt miljøgodkendelse ikke udnyttes, og nævnet kan påbyde påbegyndte bygge- og anlægsarbejder standset.

Søgsmål

Hvis man ønsker at anlægge et søgsmål om afgørelsen ved domstolene, skal det ske senest 6 måneder efter, at Miljøstyrelsen har meddelt afgørelsen.

Med venlig hilsen
Annemarie Brix

Kopi til:

Virksomheden I/S REFA
Danmarks Naturfredningsforening
Friluftsrådet
Guldborgsund Kommune
Rådet for patientsikkerhed
NOAH

Myndigheden Screeningsskema (bilag A til afgørelsen om ikke-miljøvurdering)

Virksomheder
 J.nr. MST-1270-02474
 Ref. ANBRI/CHSCH
 Den 19. juni 2019

I/S REFA, Affaldsforbrændingsanlæg
 Energivej 4
 4800 Nykøbing F
 Notat

Skema: kan projektet give anledning væsentlig skadelig indvirkning på miljøet?		Kommentar Beskriv her hvad du lægger til grund for vurdering af de enkelte punkter
	Ja	Nej
Giver ændringen/udvidelsen anledning til etablering af en ny bygning? (f.eks. hal, tank, anlæg ,vej, lysmaster, der kan give anledning til visuelle påvirkning udenfor anlægsområdet)		x
Giver ændringen/udvidelsen anledning til brug af nye arealer (f.eks. inddrages parkeringspladsen til produktion?)		x
Giver ændringen/ udvidelsen anledning til mere støj		x

end forudsat i miljøgodkendelsen? (f.eks. flyttes en støjkilde så den kommer nærmere på nabo?)			
Giver ændringen/ udvidelsen anledning til mere trafik end forudsat i miljøgodkendelsen? (f.eks. mere trafik eller nye ruter?)		x	
Giver ændringen/ udvidelsen anledning til emission af stoffer, der ikke er omfattet af miljøgodkendelsen?		x	Luftemissionen vil forgå under ændrede fysiske forhold, hvorfor spredningen af røggasser fra skorstenen ændres. I miljøgodkendelsen nedsættes grænseværdier for visse stoffer. Koncentrationen af farlige stoffer i røggasserne ved røggaskondensering forventes at blive nedsat, da stofferne fjernes med spildevand. Spildevandet afledes til offentligt spildevandsrens anlæg.
Giver ændringen/ udvidelsen anledning til større emission af stoffer til luft end forudsat i miljøgodkendelsen?		x	
Giver ændringen/ udvidelsen anledning til mere spildvand end forudsat i miljøgodkendelsen?	x	x	Miljøgodkendelsen indeholder ikke vilkår om mængden af spildevand, da der afledes til offentlig kloak hvorved Guldborgsund Kommune er myndighed. Der afledes spildevand til offentligt spildevandsanlæg. Guldborgsund kommune har meddelt ny spildevandstilladelse til afledning af en større mængde spildevand
Giver ændringen/ udvidelsen anledning til mere affald end forudsat i miljøgodkendelsen?		x	
Giver ændringen/ udvidelsen anledning til mere lugt end forudsat i miljøgodkendelsen?		x	
Giver ændringen/ udvidelsen anledning til mere lys end forudsat i miljøgodkendelsen?		x	
Giver ændringen/ udvidelsen anledning til brug af		x	

mere vand end forudsat i miljøgodkendelsen?			
Har omgivelsernes følsomhed ændret sig siden virksomheden blev godkendt (f.eks. ny lokalplan til boliger, nye udpegninger af følsom natur og lign.)?		x	<p>Virksomheden blev sidste gang revideret i 2004.</p> <p>Lokalplanen for det nærmeste boligområde er fra 1982. Området ligger fortsat i et erhvervsområde omkranset af trafikkerede veje og togbane.</p> <p>Nærmeste natura 2000 er nr. 256 og habitatområde H265 er Bangsebro Skov og Sønder Kohave som er udpeget i 2018/19. Området var allerede udpeget som område med særlige naturbeskyttelsesinteresser. Udpegningsgrundlaget er Bredøret flagermus (1308) Bøg på muld (9130) Ege-blandskov (9160) Elle- og askeskov* (91E0)</p> <p>Syd Øst ligger natura 2000 område 173 Smålandsfarvandet nord for Lolland, Guldborg Sund, Bøtø Nor og Hyllekrog-Rødsand.</p> <p>Områdernes følsomhed har ikke ændret sig siden revideringen i 2004, og den nye aktivitet vil nedsætte emissionen af farlige stoffer i den afstand som områderne ligger.</p>
Har risikoforholdene ændret sig (f.eks. virksomheder omfattet af risikobekendtgørelsen, klimarelaterede risici, f.eks. risiko for oversvømmelse)?		x	

Konklusion

Projektets karakteristika, placering og art af og kendetegn ved den potentielle indvirkning på miljøet er vurderet, jf. ovenstående skema.

På dette grundlag vurderes projektet ikke at kunne give anledning til krav om miljøvurdering.