



Pandrup Kommune  
Teknik- og Miljøudvalget  
Tlf.: 99 73 32 34  
Telefax: 99 73 33 30  
E-mail: raadhus@pandrup.dk

Dato: 7. februar 2001  
Sagsbehandler: Anne Mette Pedersen  
Journalnr.: 09.02.11

## **Godkendelse af brødfabrik i henhold til kapitel 5 i miljøbeskyttelsesloven (Lovbekendtgørelse nr. 698 af 22. september 1998)**

Virksomhedens navn: Schulstad Brød A/S

Listebetegnelse: E 8b. e)  
Brødfabriker og engrosbagerier med en kapacitet til produktion af færdige produkter på mindre end eller lig 300 tons pr. dag og mindst 20 tons pr. dag i gennemsnit på kvartalsbasis.

Beliggenhed: Klokkestøbervej 12, 9490 Pandrup

Matrikelnr.: Matr.nr. 21 bv.  
Ejerlav: Den mellemste Del, Jetsmark

CVR-nr. (SE-nr.): 10245613

Tlf.: 70 10 20 44

Fax: 99 73 08 40



## Indholdsfortegnelse

<b>TABELLER OG FIGURER .....</b>	<b>5</b>
<b>ANSØGNING .....</b>	<b>6</b>
<b>GODKENDELSE .....</b>	<b>6</b>
Udtalelser vedrørende godkendelsen .....	6
<b>VILKÅR FOR GODKENDELSEN .....</b>	<b>6</b>
Indretning og drift.....	6
Støj.....	7
Lavfrekvent støj, infralyd og vibrationer .....	7
Udledning til luft .....	8
Spildevand.....	8
Farligt affald .....	8
Andet affald .....	8
Renere teknologi.....	8
<b>TILSYN OG EGENKONTROL .....</b>	<b>9</b>
Tilsyn og egenkontrol - støj.....	9
Tilsyn og egenkontrol - lavfrekvent støj, infralyd og vibrationer .....	9
Tilsyn og egenkontrol - luft .....	9
Tilsyn og egenkontrol - spildevand .....	10
<b>MILJØHÅNDBOG OG MILJØREDEGØRELSE.....</b>	<b>10</b>
<b>GENERELT .....</b>	<b>10</b>
<b>VIRKSOMHEDENS RETSBESKYTTELSE.....</b>	<b>11</b>
<b>LOVGIVNING .....</b>	<b>11</b>
<b>OFFENTLIGGØRELSE .....</b>	<b>11</b>



<b>KLAGEVEJLEDNING</b> .....	<b>12</b>
<b>UNDERRETNING</b> .....	<b>12</b>
<b>MILJØTEKNISK REDEGØRELSE</b> .....	<b>13</b>
Baggrund og oplysninger i sagen .....	13
Beliggenhed og forhold til fysisk planlægning .....	13
Indretning og drift.....	14
Produktion og procesbeskrivelse.....	14
Dej fremstilling.....	16
Hævning .....	16
Bagning .....	17
Køling.....	17
Opskæring.....	17
Pakning.....	18
Varmebehandling.....	18
Færdigvarekontrol.....	18
Lagring.....	18
Kassevaskeri.....	19
Vedligeholdelse .....	19
Mulige driftsforstyrrelser eller uheld .....	19
Bedste tilgængelige teknik .....	19
<b>MILJØTEKNISK VURDERING</b> .....	<b>20</b>
Produktion.....	20
Produkter og emballager .....	20
Anvendelse af naturressourcer.....	20
Vandforbrug .....	20
Energiforbrug.....	20
Brændstofforbrug.....	20



Til- og frakørselsforhold .....	20
Støj og vibrationer .....	20
Udledning til luft .....	21
Udledning af spildevand .....	21
Affald.....	21
<b>FORURENINGSBEGRÆNSENDE FORANSTALTNINGER.....</b>	<b>22</b>
Udledning til luft .....	22
Affald.....	22
Pandrup Kommune samlede vurdering .....	22

## Tabeller og figurer

Tabel A Grænseværdier for virksomhedens samlede bidrag til støjniveauet i omgivelserne.....	7
Figur A Det overordnede procesforløb på Schulstad Brød.....	15
Figur B Dejfremstilling og hævnning.....	16
Figur C Baging og smøring af forme.....	17
Figur D Afkøling og kontrol for ledningsevne .....	17
Figur E Opskæring.....	17
Figur F Pakning, vejning og palletering .....	18
Figur G Varmebehandling.....	18
Figur H Færdigvarekontrol .....	18
Figur I Lagring .....	18
Figur J Kassevask.....	19
Figur K Vedligeholdelse af anlæg.....	19

## Bilag vedlagt

Bilag A:	Virksomhedens placering i forhold til omgivelserne
Bilag B:	Art og forbrug af råvarer, hjælpestoffer og energi
Bilag C:	Art og mængde af affald
Bilag 1:	Kloakplan
Bilag 2:	Oversigt over ventilationsanlæg og luftmængder
Bilag 3:	Indretningen af det bebyggede areal
Bilag 4:	Beliggenhed af olietank
Bilag 5:	Afkasthøjder og –placering
Bilag 6:	Beliggenhed for oplag af affald





## Ansøgning

Schulstad Brød A/S i Pandrup har den 15. september 1999, ansøgt om en samlet miljøgodkendelse af virksomheden på adressen Klokkestøbervej 12, 9490 Pandrup. Ansøgningen er suppleret med oplysninger modtaget af Teknisk forvaltning den 17. juli og den 16. oktober 2000.

Ansøgningen omfatter den bestående virksomhed, der fremstiller, pakker og leverer brød til detailhandlen i Danmark.

Det ansøgte kræver ikke bygningsmæssige udvidelser eller ændringer.

Virksomheden er omfattet af Miljøministeriets bekendtgørelse nr. 532 af 20. juni 1992 om indkaldelse af ansøgninger om godkendelse fra bestående listevirksomheder.

Virksomhedens hovedaktivitet - fremstilling af brød - er omfattet af bekendtgørelsens listepunkt E10: Brødfabrikker med en produktionskapacitet på 5.000 tons eller derover. For denne virksomhedstype er der krav om, at der fremsendes en ansøgning om miljøgodkendelse for ikke godkendte dele af virksomheden.

Sagen er ikke omfattet af reglerne i godkendelsesbekendtgørelsens §11 om offentliggørelse af ansøgningen inden godkendelse meddeles, da virksomhedstypen ikke er (i)-mærket på listen i bilag 1 i miljø- og Energiministeriets bekendtgørelse nr. 807 af 25. oktober 1999 om godkendelse af listevirksomhed.

## Godkendelse

På grundlag af de oplysninger der foreligger i sagen som beskrevet i den miljøtekniske redegørelse, suppleret med forvaltningens vurderinger som beskrevet i den miljøtekniske vurdering, meddeler Pandrup Kommune godkendelse til fortsat drift af brødfabrik.

Godkendelsen meddeles i medfør af kapitel 5 i Miljøministeriets Lovbekendtgørelse nr. 698 af 22. september 1998.

De hovedhensyn, der har været bestemmende for afgørelsen, er at sikre en korrekt affaldshåndtering, samt at arbejdsprocesserne sker ved anvendelse af reneste mulige teknologi. Desuden ønskes at sikre omgivelserne mod støj og luftforurening.

## Udtalelser vedrørende godkendelsen

Schulstad har med brev dateret d. 22. december 2000 fremsat kommentarer og yderligere oplysninger vedrørende 1. udkast til miljøgodkendelsen, som er indarbejdet i denne endelige miljøgodkendelse.

## Vilkår for godkendelsen

### Indretning og drift

1. Godkendelsen omfatter den samlede virksomhed, der fremstiller og pakker brød. Virksomhedens område fremgår af bilag A.
2. Virksomheden skal drives i overensstemmelse med oplysningerne i ansøgningen, den miljøtekniske beskrivelse, og de vilkår der fremgår af godkendelsen.
3. Virksomheden må være i drift i 24 timer alle ugens dage året rundt.



4. Væsentlig forurening som følge af virksomhedens drift, herunder i forbindelse med driftsforstyrrelser, unormale driftssituationer eller uheld, skal omgående meddeles tilsynsmyndigheden. En skriftlig redegørelse for hændelsen skal være tilsynsmyndigheden i hænde senest en uge efter hændelsens ikrafttræden. Det skal af redegørelsen fremgå hvilke tiltag, der er eller påregnes iværksat for at hindre tilsvarende fremtidige forureningshændelser.

## Støj

5. Driften af virksomheden må ikke medføre, at virksomhedens samlede bidrag til støjbelastningen overstiger grænseværdien i nedenstående tabel. Til virksomhedens samlede bidrag hører stationære og mobile støjkluder. Virksomhedens placering i forhold til omgivelserne fremgår af bilag A.

Tidspunkt	Mandag – fredag kl. 7.00 - 18.00 Lørdag kl. 7.00 - 14.00	Mandag – fredag kl. 18.00 – 22 Lørdag kl. 14.00 – 22.00 Søn- og helligdage kl. 7.00 - 22.00	Alle dage kl. 22.00 - 7.00
Erhvervsområde	70	70	70
Referencetidsrum	8 timer	1 time	½ time

Tabel A Grænseværdier for virksomhedens samlede bidrag til støjniveauet i omgivelserne

Støjbelastningen er det ækvivalente, korrigerede støjniveau i dB(A) beregnet eller målt i punkter i 1,5 m højde over terræn.

Referencetidsrummet er tidsrummet med størst støjbelastning indenfor den angivne periode.

Grænseværdien skal være overholdt indenfor dette tidsrum.

## Lavfrekvent støj, infralyd og vibrationer

7. Driften af virksomheden må ikke medføre, at belastningen med lavfrekvent støj i nabovirksomheder – målt som A-vægtet lydtrykniveau (10-160 Hz) - overstiger 30 dB i kontorer o.lign. støjfølsomme rum samt 35 dB i øvrige rum.

Belastningen med infralyd – målt som G-vægtet infralydniveau i nabovirksomheder- må ikke overstige 85 dB i kontorer o.lign. støjfølsomme rum samt 90 dB i øvrige rum.

Grænserne for lavfrekvent støj og infralyd gælder for ækvivalentniveauet over et måletidsrum på 10 minutter, hvor støjen er kraftigst.

Belastningen med vibrationer –vægtet accelerationsniveau,  $L_{aw}$  - må ikke i nabovirksomheder overstige 80 dB i kontorer o.lign. støjfølsomme rum samt 85 dB i erhvervsbebyggelse.

Vibrationsgrænserne gælder for det maksimale KB-vægtede accelerationsniveau med tidsvægtning S.



## Udledning til luft

8. Inden den 1. august 2001 skal der fremsendes en handlingsplan for nedbringelse af lugtemission fra virksomheden. Mængden af lugtenheder i afkast skal søges nedbragt ved eventuelle fremtidige ændringer af anlæggene.

## Spildevand

9. Virksomhedens spildevand skal ledes til kommunalt renseanlæg efter Pandrup Kommunes retningslinier.
10. Overfladevand fra tage og befæstede arealer skal ledes til kloaknettets regnvandsledning.
11. Spildevandet fra ælteri og opslæmning af korn og kerner skal ledes igennem fedtudskiller, der skal tømmes efter behov, dog mindst en gang om ugen.
12. Spildevand fra udendørs vaskepladser og brændstof-påfyldningspladser skal ledes igennem olieudskiller, der tømmes årligt.
13. Virksomhedens tilslutningstilladelse til det offentlige kloaknet skal revideres med denne godkendelse. Fornyset ansøgning fremsendes inden den 1. juli 2001 til Pandrup Kommune.

## Farligt affald

14. Olie og kemikalier samt olie- og kemikalieaffald skal opbevares i tromler, beholdere eller anden tæt emballage. Oplaget af olie- og kemikalieaffald skal være under tag og på tæt fast bund. Oplaget skal være afgrænset af en kant, så at spild af flydende stoffer, svarende til indholdet af den største beholder kan tilbageholdes.
15. Spild af flydende olieprodukter (motorolie, hydraulikolie m.v.) skal straks opsuges ved hjælp af et egnet materiale (dette kan være kattegrus, savsmuld eller tørt sand). Det brugte opsamlingsmateriale er at betegne som farligt affald.
16. Olie og benzinudskiller skal som minimum tømmes mindst 1 gang årligt, jf. Regulativ for Pandrup Kommune.
17. Olie- og kemikalieaffald skal transporteres og bortskaffes efter de til enhver tid gældende forskrifter, regulativer og anvisninger fra Pandrup Kommune.

## Andet affald

18. Alt andet affald, bortset fra dagrenovation, skal sorteres i henhold til de til enhver tid gældende forskrifter, regulativer og anvisninger fra Pandrup Kommune.
19. Pap og papir samt transportemballage af plast (gærsække), skal kildesorteres og afleveres til genanvendelse.
20. Affald fra tømning af fedtudskiller skal afleveres til godkendt aftager.

## Renere teknologi

21. Schulstad Brød A/S skal i forbindelse med ændringer eller udvidelser, så vidt det er teknisk og økonomisk muligt, anvende renere teknologi f.eks. til at nedbringe lugtemission.



## Tilsyn og egenkontrol

22. Schulstad Brød A/S skal føre journal over følgende:

- a) art og mængde af indkøbte råvarer, emballage og hjælpestoffer
- b) art og mængde af affald samt dato, transportør og sted for bortskaffelse, herunder materialer, der afsættes til genbrug
- c) dato for kontrol af gaskedler, herunder resultater af røggasmålinger
- d) antal ansatte i produktionen.

Journalen skal indgå som led i den miljøredegørelse, virksomheden skal indsende til Pandrup Kommune hvert år i januar måned.

23. Kontrolmålinger skal udføres under forhold, hvor virksomheden er i fuld drift.

24. Schulstad Brød A/S skal i forbindelse med anmeldelse af ændringer eller udvidelser løbende ajourføre egenkontrollen.

25. Til kontrol med vilkårene skal virksomheden, såfremt tilsynsmyndigheden skønner det nødvendigt, lade foretage målinger og/eller beregninger til eftervisning af, at vilkårene overholdes. Kravene kan højst fremsættes en gang årligt, med mindre den seneste måling viser, at grænseværdierne ikke overholdes.

### Tilsyn og egenkontrol - støj

26. Dokumentationen skal laves på kommunens forlangende og kan være i form af målinger i virksomhedens omgivelser eller nærhedsmålinger ved de enkelte støjkloder - kombineret med en beregningsmodel for industristøj. Støjmålingerne skal udføres som beskrevet i Miljøstyrelsens vejledning nr. 5/1984 og nr. 6/1984. Beregningerne skal udføres i overensstemmelse med Miljøstyrelsens vejledning nr. 5/1993 og skal ledsages af de oplysninger om beregningsforudsætninger, som der er nødvendige for vurdering af rigtigheden af beregningsresultaterne. Specielt skal støjkloderne beskrives og deres støjstyrke angives.

27. Dokumentationen til brug for kontrol af grænseværdiernes overholdelse skal udføres i overensstemmelse med Miljøministeriets bekendtgørelse nr. 637 af 30. juni 1997 om kvalitetskrav til miljømålinger udført af akkrediterede laboratorier, certificerede personer m.v.

### Tilsyn og egenkontrol - lavfrekvent støj, infralyd og vibrationer

28. Måling af vibrationer og rapportering skal laves på kommunens forlangende og skal ske i overensstemmelse med retningslinierne i "Orientering fra Miljøstyrelsen" nr. 9/1997. "Lavfrekvent støj, infralyd og vibrationer i eksternt miljø". Målingen udføres af et firma, som kan godkendes af Pandrup Kommune.

### Tilsyn og egenkontrol - luft

29. Miljøstyrelsens krav om luftemissioner skal laves på kommunens forlangende som beskrevet i vejledning nr. 6/1990 om "Begrænsning af luftforurening fra virksomheder" anvendes. Fremgangsmåden skal ske i henhold til de angivne retningslinier i samme vejledning. Måling af lugtemission fra virksomheden udføres i overensstemmelse med Miljøstyrelsens vejledning nr. 4/1985 om "Begrænsning af lugtgener fra virksomheder."



## Tilsyn og egenkontrol - spildevand

30. Målinger eller beregninger til kontrol af udledningen af organisk stof i spildevandet fra virksomheden skal laves på kommunens forlangende og skal udføres af et firma, som kan godkendes af Pandrup Kommune.

## Miljøhåndbog og miljøredegørelse

32. Schulstad Brød A/S bør udarbejde og løbende revidere en miljøhåndbog, der beskriver de væsentlige af virksomhedens miljøforhold. En miljøhåndbog skal generelt gennemgås og om nødvendig revideres hvert 3. år.

33. Schulstad Brød A/S skal i januar måned hvert år, fremsende en miljøredegørelse til Pandrup Kommune. Miljøredegørelsen kan indgå som en del af miljøhåndbogen. Redegørelsen skal fremsendes første gang den 1. juli 2001 og skal minimum indeholde følgende:

- a) De ajourførte oplysninger fra journalen jf. pkt. 22 opført i overskuelig form.
- b) Oplysninger om eventuelle miljøforbedrende foranstaltninger foretaget i det foregående år.
- c) Oplysninger om planlagte forbedringer, herunder muligheder for at indføre renere teknologier, renere processer, substitution af hjælpestoffer og kemiske produkter samt nye miljøvenlige driftsinstruktioner.

## Generelt

Virksomheden må i henhold til miljøbeskyttelseslovens § 33 ikke udvides eller ændres bygningsmæssigt eller driftsmæssigt, herunder med hensyn til affaldsfrembringelsen, på en måde, der indebærer forøget forurening i forhold til det hermed tilladte, før udvidelsen eller ændringen er godkendt af Pandrup Kommune. Ønskes virksomheden ændret eller udvidet inden for godkendelsens rammer, skal Pandrup Kommune i henhold lovens § 36, stk. 1 have meddelelse herom inden ændringen eller udvidelsen foretages. Det skal endvidere godtgøres, at udvidelsen/ændringen vil kunne finde sted uden, at de i godkendelsen fastlagte grænser overskrides.

Opmærksomheden henledes på, at denne godkendelse efter miljøbeskyttelsesloven ikke fritager virksomheden for de nødvendige tilladelser/anmeldelser i henhold til anden lovgivning f.eks. byggeloven eller arbejdsmiljøloven.

Pandrup Kommune skal som tilsynsmyndighed påse, at denne godkendelse og den øvrige miljølovgivning overholdes. Der skal i henhold til § 87 i miljøbeskyttelsesloven altid være adgang for de personer, der af Pandrup Kommune er bemyndiget til at føre tilsyn.

Der skal til enhver tid findes et eksemplar af denne miljøgodkendelse på virksomheden. Den ansvarlige for virksomhedens drift og driftspersonalet skal være bekendt med godkendelsens vilkår.



## Virksomhedens retsbeskyttelse

Virksomhedens retsbeskyttelsesperiode er ifølge miljøbeskyttelseslovens § 41 stk. 5, 8 år efter denne miljøgodkendelse (dvs. den 7. februar 2008). I tilfælde af, at afgørelsen påklages, beregnes tidspunktet fra den dato, hvor den endelige afgørelse er meddelt fra Miljøstyrelsen/Miljøklagenævnet.

Når retsbeskyttelsen er udløbet, er godkendelsen fortsat gældende, men Pandrup Kommune kan ændre vilkårene i godkendelsen såfremt det er miljømæssigt begrundet, eller hvis der er udviklet renere teknologi til virksomhedens processer.

Indenfor retsbeskyttelsesperioden kan Pandrup Kommune som tilsynsmyndighed i henhold til miljøbeskyttelseslovens § 72 stk. 2 til enhver tid ændre vilkårene for at forbedre virksomhedens kontrol med egen forurening eller for at opnå et mere hensigtsmæssigt tilsyn. Det kan f.eks. være hvis:

1. forureningen går ud over det, som blev lagt til grund ved godkendelsens meddelelse,
2. forureningen medfører skadelige virkninger, der ikke kunne forudsiges ved godkendelsens meddelelse,
3. væsentlige ændringer i den bedste tilgængelige teknik skaber mulighed for en betydelig nedbringelse af emissionerne, uden at det medfører uforholdsmæssigt store omkostninger.

Pandrup Kommune kan desuden meddele påbud om, at forureningen skal nedbringes, herunder at der skal gennemføres bestemte foranstaltninger, hvis virksomheden medfører væsentlig forurening.

## Lovgivning

Godkendelsen er meddelt i henhold til §33 og §39 i Miljøministeriets lovbekendtgørelse nr. 698 af 22. September 1998 om miljøbeskyttelse. Reglerne om godkendelse fremgår af lovens kapitel 5 og Miljøministeriets bekendtgørelse nr. 807 af 25. oktober 1999 om godkendelse af listevirksomheder. Virksomheden er omfattet af følgende punkt i bekendtgørelsen:

- E 8b. e) Brødfabrikker og engrosbagerier med en kapacitet til produktion af færdige produkter på mindre end eller lig 300 tons pr. dag og mindst 20 tons pr. dag i gennemsnit på kvartalsbasis.

## Offentliggørelse

Godkendelsen vil blive annonceret i Lokalavisen den 7. februar 2001.





## Klagevejledning

Pandrup Kommunes godkendelse kan påklages til Miljøstyrelsen af Schulstad Brød A/S, Nordjyllands Amt, Embedslægeinstitutionen, visse offentlige institutioner og interesseorganisationer og enhver, der må antages at have individuel, væsentlig interesse i sagens udfald jf. miljøbeskyttelseslovens kapitel 11, §98.

Eventuel klage skal indgives skriftligt og stiles til Miljøstyrelsen, men sendes til Pandrup Kommune, Teknisk Forvaltning, Lundbakvej 5, 9490 Pandrup. Pandrup Kommune sender umiddelbart efter klagefristens udløb klagen videre til Miljøstyrelsen ledsaget af denne afgørelse og det materiale, som er indgået i sagens bedømmelse.

Eventuel klage skal være modtaget senest 4 uger efter offentliggørelsen, dvs. senest den 7. marts 2001. Ansøgeren vil modtage besked hvis godkendelsen påklages, og/eller når klagefristen er udløbet.

Eventuelle klager over afgørelsen har ikke opsættende virkning, for så vidt angår retten til at udnytte godkendelsen, med mindre Miljøstyrelsen bestemmer andet jf. §96 i miljøbeskyttelsesloven.

Søgsmål til prøvelse af afgørelsens lovlighed skal være anlagt inden 6 måneder efter ovennævnte offentliggørelsesdato eller - hvis afgørelsen påklages inden 6 måneder efter endelig afgørelse foreligger. Dette fremgår af Miljøbeskyttelseslovens §101.

## Underretning

Følgende myndigheder, institutioner og personer er underrettet ved kopi af afgørelsen:

Embedslægeinstitutionen, Bispensgade 5, Postboks 1826, 9100 Aalborg.

Nordjyllands Amt, Niels Bohrs Vej 30, 9220 Aalborg Øst.

Arbejdstilsynet, Hobrovej 461, 9200 Aalborg SV.

Danmarks Naturfredningsforening, Nørregade 11, 1165 København K.

Teknik- og Miljøudvalget, den 7. februar 2001

Lars Dam Jensen  
Udvalgsformand

Knud Nørgaard  
Kommuneingeniør



## Miljøteknisk redegørelse

### Baggrund og oplysninger i sagen

Schulstad Brød A/S er en eksisterende virksomhed der fremstiller, pakker og leverer brød til detailhandlen i Danmark. Virksomheden har et samlet produktionsareal på 14275 m<sup>2</sup>.

Virksomheden er omfattet af Miljøministeriets bekendtgørelse nr. 532 af 20. juni 1992 om indkaldelse af ansøgninger om godkendelse fra bestående listevirksomheder.

Virksomhedens hovedaktivitet - fremstilling af brød - er omfattet af bekendtgørelsens listepunkt E10: Brødfabrikker med en produktionskapacitet på 5.000 tons eller derover. For denne virksomhedstype er der krav om, at der fremsendes en ansøgning om miljøgodkendelse for ikke godkendte dele af virksomheden.

Virksomheden ejes af Schulstad Brød A/S, C/O Postboks 1029, Hammerholmen 21-31, 2650 Hvidovre. Den ansvarlige for virksomheden drift er Alan Thomsen, direktør. Virksomhedens kontaktperson vedr. miljøforhold er Dorte Haabegaard Jensen, kvalitetsleder. Som grundlag for behandling af ansøgningen er der indgået følgende materiale:

- Ansøgning om miljøgodkendelse af Schulstad Brød A/S - udarbejdet af kvalitetsleder Dorte Haabegaard Jensen, dateret september 1999.
- Miljøredegørelse for Schulstad Brød A/S fra 1998.
- Supplerende oplysninger modtaget af forvaltningen den 17. juli samt den 16. oktober 2000.

Virksomheden har ikke tidligere fået en miljøgodkendelse.

### Beliggenhed og forhold til fysisk planlægning

Virksomhedens placering i forhold til omgivelserne fremgår af bilag A.

Virksomheden er beliggende i byzone i et område mellem Pandrup og Kaas, der i kommuneplan 1999-2010 er fastlagt til egentligt erhvervsområde. Området kan kun anvendes til aktiviteter, der ligger i miljøklasse 3-6. Virksomheden blev flyttet hertil i 1989 fra Simonivej i Pandrup by, da støj- og lugtgenerne blev for store. Oprindeligt startede virksomheden i et lille bageri i Bredgade i Pandrup.

Erhvervsområdet er omfattet af lokalplan nr. 152. Schulstad Brød A/S er beliggende i planens delområde II a, som er udlagt til større virksomheder indenfor fremstilling, byggeri og anlæg, engroshandel, transport og lign. offentlige tekniske anlæg samt virksomheder, som efter byrådets skøn naturligt hører hjemme i området.

Der må kun etableres virksomheder, der til en vis grad forurener i form af røg, støj, støv eller lugt. Der må kun opføres eller indrettes kontorbebyggelse til den for den enkelte virksomhed hørende administration. Det maksimale tilladelige udendørs støjniveau er 70 dB(A) i skel.

Virksomheden grænser op til anden industri i erhvervsområdet samt mod øst og vest op til Industrivej og Klokkestøbervej, der er adgangsvejene for området. Ejendommen, der før fandtes beliggende på Industrivej er nu nedrevet.

Adgang til virksomheden sker af Klokkestøbervej via Sigsgårdsvej. Der foregår daglig kørsel af medarbejdernes egne køretøjer samt kørsel med op til lastbiler. Der er anlagt i alt 62 parkeringspladser.





## Indretning og drift

Ejendommens grundareal udgør 66.482 m<sup>2</sup>. Virksomheden er indrettet med et samlet bebygget areal på 14275 m<sup>2</sup>. Produktionsareal og lager udgør 13370 m<sup>2</sup> og administration og velfærdsareal er 905 m<sup>2</sup>. Indretningen af det bebyggede areal fremgår af bilag 3.

Der findes en aflåselig bygning til opbevaring af olie- og kemikalieaffald. Udendørs sker der kun oplag af jernskrot. Der er etableret 16 melsiloer der har en højde af 12 meter og en glasfibertank med et volumen på 45300 liter til opbevaring af eddike (konc. 12%). Tanken står i et opsamlingsbassin, hvorfra der ikke er mulighed for afløb til omgivelserne. Placering af olietank for 5900 liter diesellole ses på bilag 2. Olietanken er fra 1995. CO<sub>2</sub> opbevares i trykbeholdere med kapacitet til 480 kg. Placeringen af disse kan ses på bilag 3.

Der forefindes ikke risikobetonede processer i virksomheden i henhold til Miljø- og energiministeriets bekendtgørelse nr. 106 af 1. februar 2000 om kontrol med risikoen for større uheld med farlige stoffer.

Virksomheden beskæftiger 225 heltidsansatte, hvoraf 122 arbejder i produktionen. Virksomheden er i drift med treholdsskift alle dage også lør-, søn- og helligdage.

## Produktion og procesbeskrivelse

Schulstad Brød A/S fremstiller, pakker og leverer brød til detailhandlen i Danmark. Produktionskapaciteten er på 271,2 tons rugbrød pr. dag.

Virksomheden modtager og har oplag af en række råvarer og hjælpestoffer, der forbruges i takt med produktionen. Til oplagringen anvendes siloer samt sække og containere.

Art og forbrug af råvarer, hjælpestoffer og energi er angivet på bilag B.

Bage- og varmeovne opvarmes med gas. Der anvendes diesellole til virksomhedens lastbiler og el til belysning og drift af ventilatorer m.v. Der blev i 1998 brugt 848826 m<sup>3</sup> gas, 235427 liter diesellole og 4238287 kWh el.

Produktionen omfatter dejfremstilling, bagning, køling, opskæring, pakning og varmebehandling. Derudover findes der lager og værksted. Ud over den almindelige rengøring på virksomheden anvendes et kassevaskeri til transportkasser.

Produktionen sker af flere produktionslinier, hvor det generelle procesforløb er som beskrevet næste side.

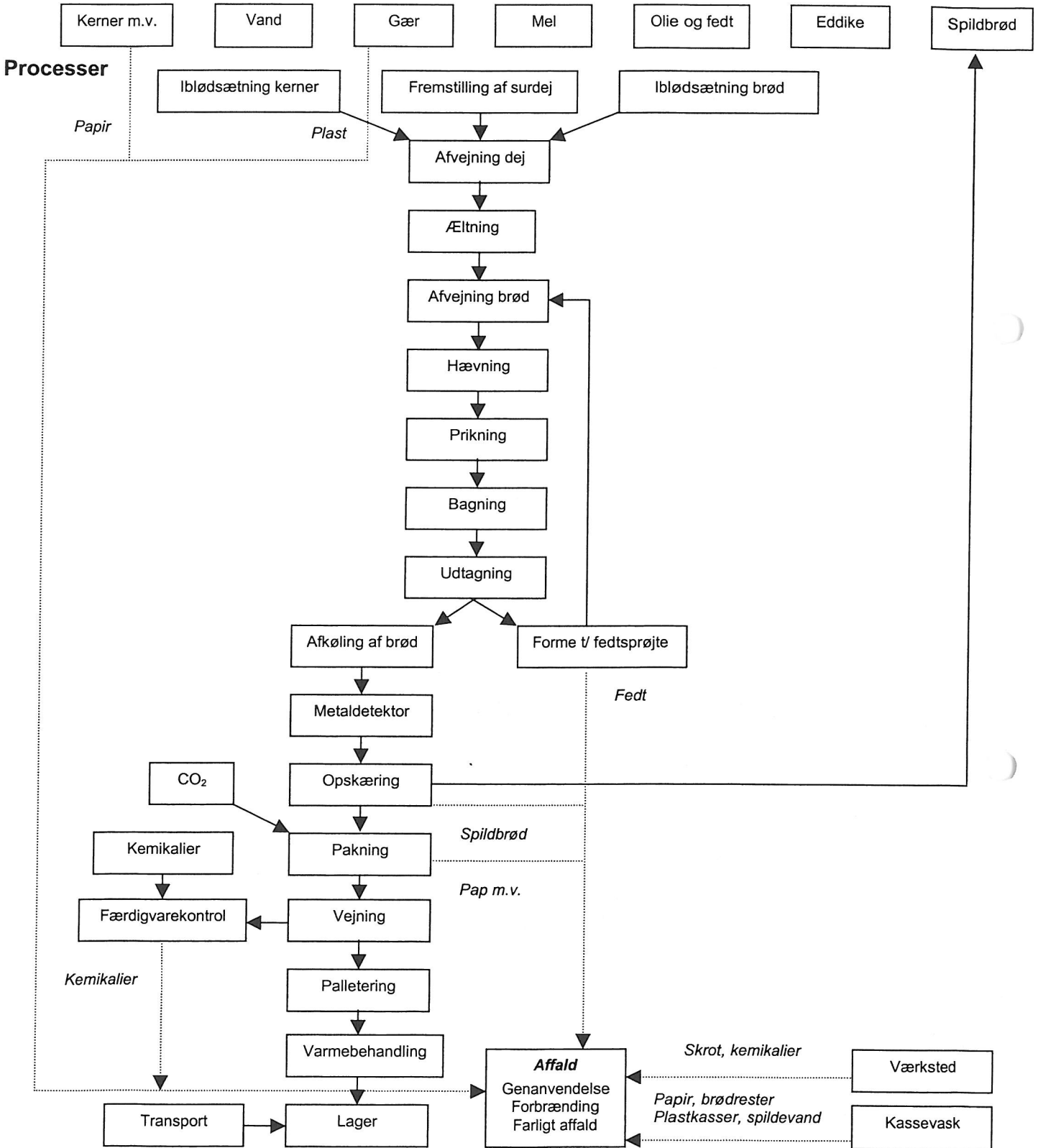
Stiplede pile viser affaldsstrømme (pap, plast m.v.) og emissioner (afkast).

Spildevand fra rengøring af de enkelte anlæg udover kassevask er ikke vist.

Den udsugede luft samles i 6 afkast. Afkastene fra produktionen indeholder lugt karakteriseret som sødlig, gæret, rugbrød.



Råvarer



Figur A Det overordnede procesforløb på Schulstad Brød

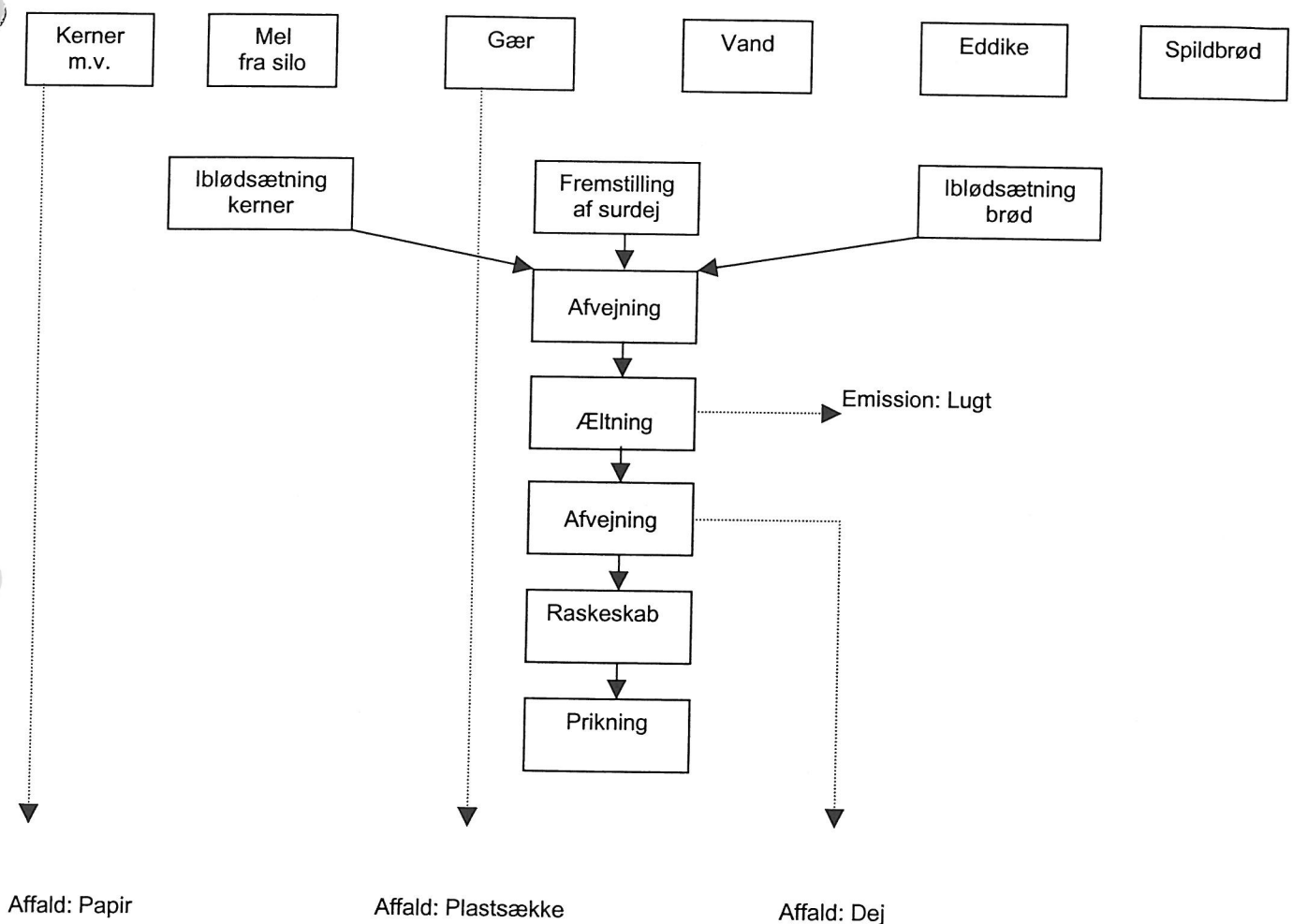


## Dej fremstilling

Rugkerner eller hørfrø sættes i blød sammen med salt i lukkede beholdere. Surdej blandes af vand, rugmel og surdejskultur i et lukket system. Endeskiver fra skæreriet samt spild af hele brød opslæmmes med vand i et lukket kar. Dette genanvendes i nye deje. De ønskede mængder af ovennævnte samt øvrige råvarer afvejes via computer direkte i æltekar. Dejen æltes og hviler, inden den deles i mindre dele.

## Hævning

Dejen kontrolvejes inden den føres til raskeskab, hvor dejen hæver. I raskeskabet holdes en temperatur på ca. 36°C samt en luftfugtighed på 55 - 85%. Ved udgangen af raskeskabet prikkes dejen på overfladen for at undgå huller under skorpen og eventuelt drys påføres.

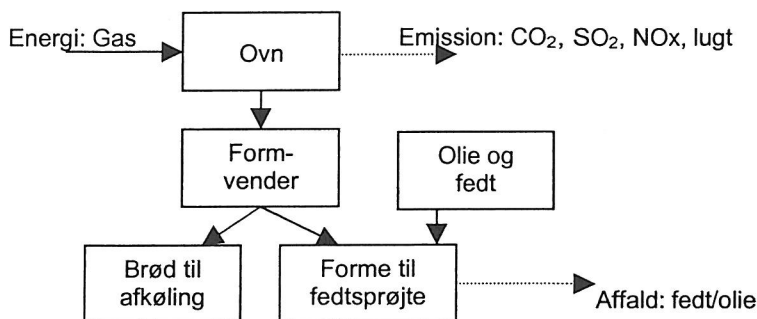


Figur B Dej fremstilling og hævnning



## Bagning

Brødene bages i ovne hvori transportbåndene kører kontinuert. Ovnene opvarmes med gas. Brød i forme vendes efter bagningen ud af disse og ud på et nyt transportbånd. Formene føres tilbage til afvejningen, hvor de sprøjtes med olie inden genopfyldning med dej.

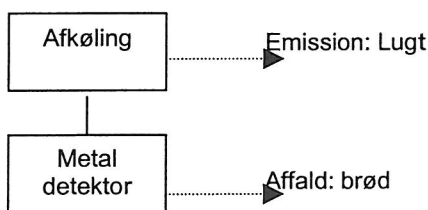


Figur C Bagning og smøring af forme

## Køling

Brødet afkøles i et køletårn. Til kølingen anvendes filtreret udendørs luft. Der sker ikke en decideret køling af luften, inden den anvendes.

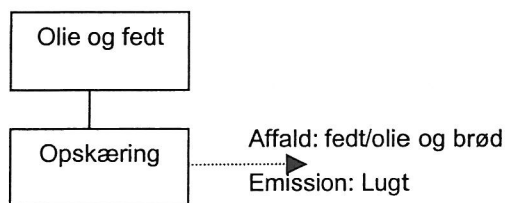
Inden brødet skæres og/eller pakkes, føres de igennem en metaldetektor hvorfra brød, der viser udslag (for høj ledningsevne) kasseres og sendes til forbrænding.



Figur D Afkøling og kontrol for ledningsevne

## Opskæring

Brødstænger afsvales desuden i 10-20 timer inden de skæres i skiver. Der anvendes olie på kniven.

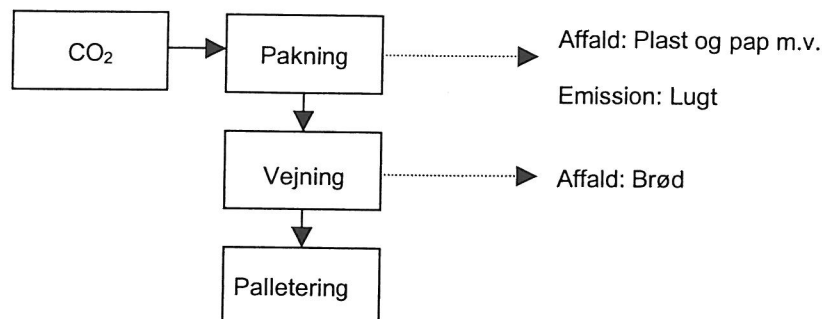


Figur E Opskæring



## Pakning

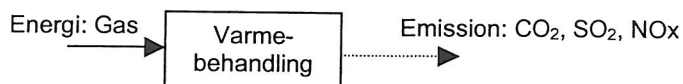
Brødene pakkes i papirpose, plastpose eller papbakker og plastpose. Der anvendes CO<sub>2</sub> til flowpakkede produkter. Poserne lukkes med plastclips med ståltråd. Etiket med holdbarhedsdato påsættes, eller påtrykkes. Brødene kontrolvejes inden palletering.



Figur F Pakning, vejning og palletering

## Varmebehandling

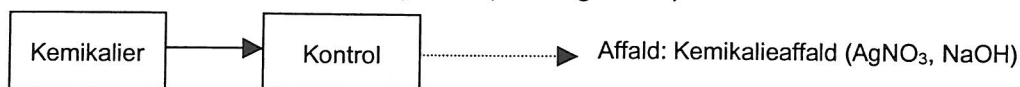
Skiveskårede brød varmebehandles i 3 timer ved 85°C.



Figur G Varmebehandling

## Færdigvarekontrol

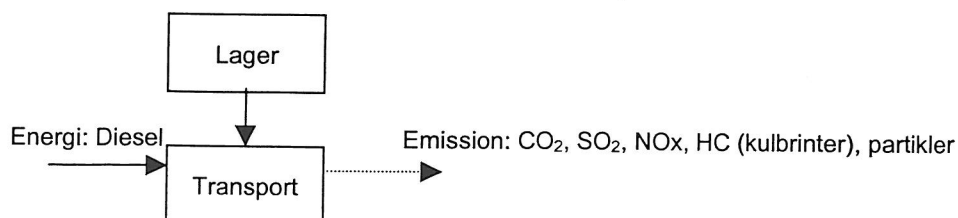
Færdigvarekontrol udføres: pH-værdi, saltindhold og SG° (ledningsevne).



Figur H Færdigvarekontrol

## Lagring

De færdige, palleterede brød køres på lager, hvorfra chaufførerne henter og distribuerer dem.



Figur I Lagring



## Kassevaskeri

De tomme transportkasser passerer en kassevaskemaskine, der tømmer dem for evt. papir- og brødrester samt rengør dem med en 15-30% natriumhydroxidopløsning og en efterfølgende skylning med rent vand.



Figur J Kassevask

## Vedligeholdelse

På værkstedet udføres diverse reparationer og ændringer af anlæg.



Figur K Vedligeholdelse af anlæg

## Mulige driftsforstyrrelser eller uheld

Ved udslip af olie eller kemikalier, herunder dieselolie og eddikesyre kan der forekomme forurening af jord eller grundvand. Konstateres der utilsigtet udslip, underrettes Pandrup Kommune straks.

Ukorrekt håndtering og opbevaring af olie- og kemikalieaffald kan medføre udledning af kemikalier eller spildolie med risiko for udsivning eller udledning til recipient. Det søges imødegået ved, at olie- og kemikalieaffald kun opbevares i tromler, beholdere eller anden tæt emballage. Oplaget af skal være under tag og på tæt fast bund og være afgrænset af en kant, så at spild af flydende stoffer, svarende til indholdet af den største beholder – kan tilbageholdes.

## Bedste tilgængelige teknik

Til begrænsning af råvareforbruget anvendes en del af spildet (endeskiver og dej) fra skæreri og afvejning til fremstilling af ny dej. Opvarmning af ovne foregår med gas.

Der er i juli 1999 foretaget en energigennemgang af virksomheden af firmaet Rambøll. Konklusionen var at man kan spare mest ved genindvinding af varme fra ovnafkastene samt ved at eliminere varmebehandlingen af brød. Endnu er ingen af disse forslag gennemført i praksis.



## Miljøteknisk vurdering

### Produktion

Virksomheden søger løbende at tilrettelægge produktionen så der opnås en høj produktkvalitet under hensyntagen til gode miljøforhold. Ved genbrug af ødelagte (deforme) brød i ny dej og ved anvendelse af affaldsbrød som dyrefoder reduceres affaldsfrembringelsen og til en vis grad ressourceforbruget.

### Produkter og emballager

Færdige produkter emballeres i papirposer, plastposer og evt. papbakker. Emballagen i form af pap, papir og plast kan efter kildesortering bortskaffes til genbrug.

### Anvendelse af naturressourcer

De primære råvarer er vand, gær, rugmel og andre kornprodukter. Spild ved produktionen genanvendes i dej eller som dyrefoder. Der forbruges en række sekundære råmaterialer, bl.a. til rengøring og færdigvarekontrol. Virksomheden søger at indkøbe de mest miljøvenlige rengøringsmidler.

### Vandforbrug

Der er anvendt 25000 m<sup>3</sup> vandværksvand til produktionen og til rengøring samt sanitære installationer. Vandet leveres fra Pandrup Vandværk. Schulstad A/S modtager 4 gange årligt dokumentation for vandets kvalitet.

### Energiforbrug

Der brugt 115741 m<sup>3</sup> naturgas til opvarmning af ovne og 4238287 kWh elektricitet til produktion og belysning. Energiforbruget ventes nedsat ved eliminering af varmebehandlingen af brød.

### Brændstofforbrug

Der er brugt 235.427 liter dieselolie til egne lastbiler.

### Til- og frakørselsforhold

Adgang til virksomheden sker af Klokkestøbervej via Sigsgårdsvej. Der er anlagt parkeringspladser for medarbejderne syd for virksomheden og plads til parkering af lastbiler øst for virksomheden. Transport til og fra virksomheden giver ikke anledning til trafikale problemer.

### Støj og vibrationer

Kilder til støj og vibrationer stammer hovedsagelig fra transport med lastbiler og medarbejderes biler, fra ventilatorer og ved påfyldning af siloer m.v. Da virksomheden er beliggende i erhvervsområde vurderes grænseværdierne for støj og vibrationer angivet for dette område at kunne overholdes.



## Udledning til luft

Virksomhedens primære udledninger til luften stammer fra ælteri, bageri, køletårn og skiveskæreri. Indholdet af lugtstoffer i disse afkast er høje, men giver ikke anledning til klager grundet lugtens art.

I værkstedet er der monteret udsugning ved 2 svejsepladser. Herudover udledes der røggasser fra ovnene. Den beregnede CO<sub>2</sub> udledning udgør 814 tons.

Oversigt over ventilationsanlæg og luftmængder findes på bilag 2. Afkastenes placering og højde fremgår af bilag 5.

## Udledning af spildevand

Der udledes årligt ca. 7645 m<sup>3</sup> spildevand (1998) i form af vand fra kassevasker og anden rengøring samt sanitært spildevand. Der er ikke foretaget analyse af spildevandets sammensætning eller forureningsgrad. Spildevandet fra de dele af produktionen, der afgiver belastende spildevand (dej, korn og kerner) ledes igennem fedtudskillere. Spildevand fra befæstet areal ved tidligere dieseltank med placering syd for råvarelager og nuværende placering nord for færdigvarelager ledes igennem olieudskillere. Der er i alt etableret 2 fedtudskillere og 2 olieudskillere på virksomhedens areal.

## Affald

Affaldet på virksomheden opdeles i tre kategorier:

Affald til genanvendelse: Dej og brød, transportemballage, plasticsække, pap.

Affald til forbrænding: Diverse plast, papir m.v.

Farligt affald: Spildolie og kemikalieaffald

Virksomhedens største affaldsmængde er brød- og dejaffald, der sendes til en landmand som dyrefoder. Resten af affaldet udgøres hovedsageligt af papir, pap og andet brændbart materiale.

Den emballage, som olie til forme og skæremaskine leveres i, returneres til leverandørerne, der rengør og genbruger emballagen.

Der er i 1998 bortskaffet 2956 tons dej- og brødaffald.

Der er i 1998 bortskaffet 20 tons papiraffald samt 171 tons andet brændbart materiale til forbrænding. Affaldsart og -mængde er angivet på bilag C. Beliggenhed for oplag af affald er angivet på bilag 6.





## Forureningsbegrænsende foranstaltninger

### Udledning til luft

Mængden af lugtenheder i afkast er høj men ikke generende for omgivelserne. Denne mængde søges nedbragt ved eventuelle fremtidige ændringer af anlæggene.

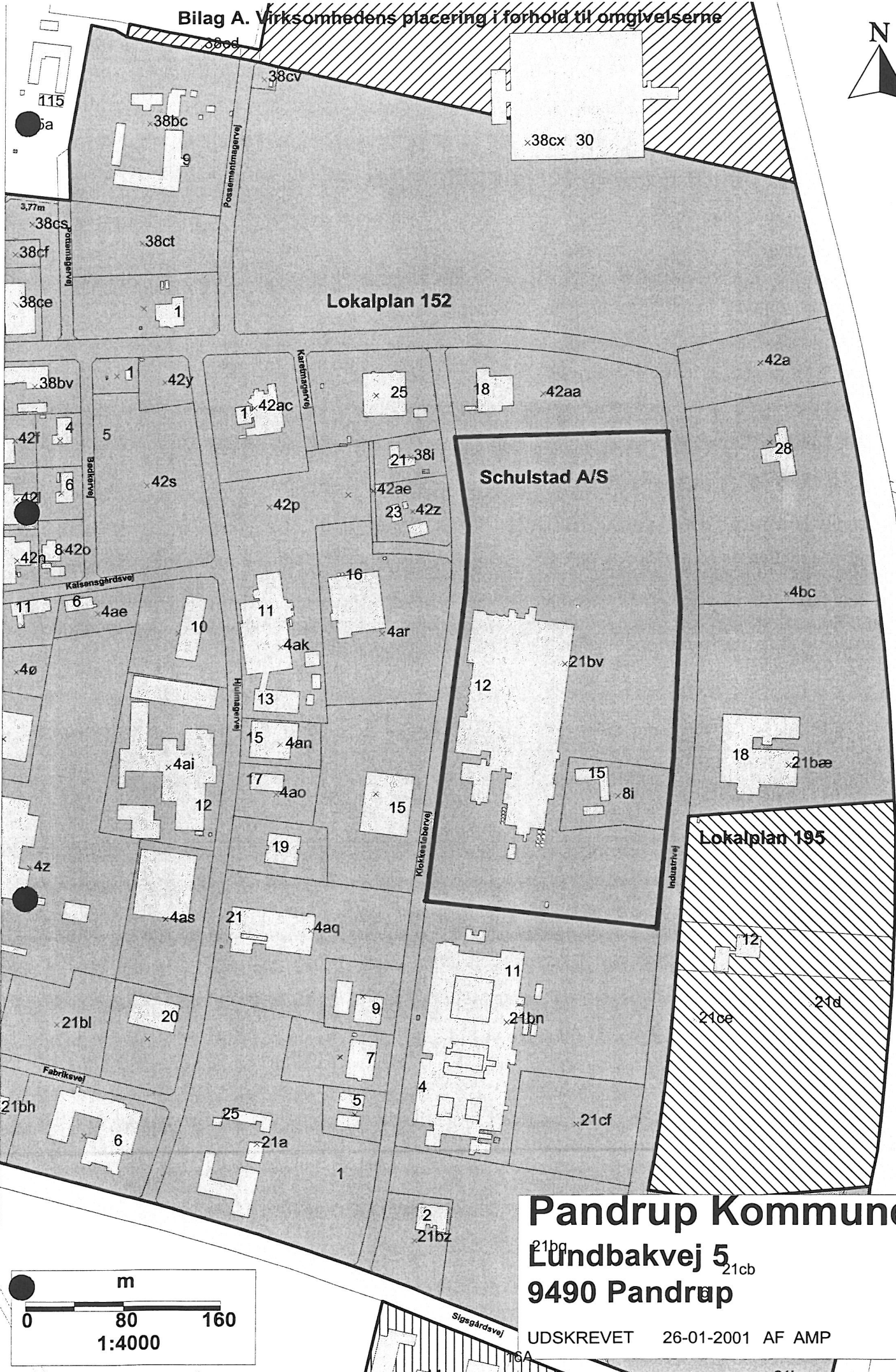
### Affald

Pap- og papiraffald samt plastsække er hidtil blevet sendt til forbrænding. Ved kildesortering af disse materialer og aflevering til genbrug vil belastningen af miljøet mindskes.

### Pandrup Kommune samlede vurdering

Virksomheden vurderes som miljøpositiv, det vil sige, en virksomhed der arbejder aktivt med miljøforholdene. Det har vi derfor taget højde for i godkendelsens vilkår om kontrolmålinger, hvor der ikke stilles krav om rutinemæssig kontrol, men i stedet kontrol af luft, støj, spildevand m.v. efter behov. Pandrup Kommune ser derfor gerne, at de sparede omkostninger til kontroller investeres i forebyggende tiltag på de områder, der belaster det ydre miljø, f.eks. luft, affald, energi m.v.

Bilag A. Virksomhedens placering i forhold til omgivelserne



**Pandrup Kommune**  
Lundbakvej 5  
9490 Pandrup

UDSKREVET 26-01-2001 AF AMP

**BILAG B. ART OG FORBRUG AF RÅVARER, HJÆLPESTOFFER OG ENERGI.**

Virksomhedens forbrug af råvarer m.m. er anført i nedenstående skema. Tallene er ca.-værdier og baserede på 1998.

Konventionelle råvarer	Årligt forbrug
Rugflager	60 tons
Sesamfrø	26 tons
Gær ( fast i 1 kg pakker)	62 tons
Gær (granuleret)	144 tons
Fibrex ( roefibre)	45 tons
Solsikkekerner	845 tons
Klemte rugkerner	3.938 tons
Salt	350 tons
Hørfrø	1.052 tons
Rugmel	6.848 tons
Valset hvede	166 tons
Rugsigtemel	5.267 tons
Lys malt	245 tons
Mørk malt	151 tons
Aktiv rugsigte	100 tons
Gluten	45 tons
Calciumpropionat	1,5 tons
Tørret surdej (pulversur)	134 tons
Eddike	196 tons
Solsikkeolie	8 tons
Skæreolie type Schneidöl SG-ÖL	3500 liter
Skæreolie type Einweg Schneidöl	62400 liter
Formolie type Veg. formolie	60000 liter

Reagenser	Årligt forbrug
0,1 N Natriumhydroxid	ca. 250 liter
0,1 N Sølvnitrat	ca. 60 liter
Buffer pH 4,0	ca. 25 liter
Buffer pH 7,0	ca. 25 liter

**BILAG B fortsat**

<b>Økologiske råvarer</b>	<b>Årligt forbrug</b>
Økologiske klemte rugkerner	653 tons
Økologiske hørfrø	216 tons
Økologiske solsikkekerner	183 tons
Økologisk rugmel	1.240 tons
Økologisk sigtemel	454 tons
Økologisk lys malt	20 tons
Økologisk mørk malt	28 tons
Økologisk aktiv rugsigte	2 tons
Økologisk tørret surdej (pulversur)	45 tons
Økologisk gluten	1,5 tons
Økologisk eddike	38 tons
Økologisk solsikkeolie	31 tons

<b>Hjælpestoffer, værksted</b>	<b>Årligt forbrug</b>
Olie/fedt til smøring af maskiner	400 kg.
Motorolie	2000 liter
Olie til kompressor	400 liter
Hydraulikolie	1000 liter
Svejsetråd	50 kg.
Gas til trucks	120 liter
Ilt	60 liter
Argon/CO <sub>2</sub> til svejsning	720 liter

**BILAG B fortsat**

<b>Emballage</b>	<b>Årligt forbrug</b>
Etiketter	1 ton
Plastikposer	180 tons
Papirposer	123 tons
Plastikclips	11 tons
Papbakker	112 tons

<b>Rengøringsmidler</b>	<b>Årligt forbrug</b>
Rengøringsmidler ialt	10200 liter
Nova Clean	5900 liter
Rengøring m. salmiak	50 liter
Safir	120 liter
Luxus universalrengøring	15 liter
Acryl Polish	30 liter
Kristalin	5 liter
Harpiksfjerner	20 liter
Kleenex cremesæbe	84 liter
Debba dermat	15 liter
Beryl skurecream	25 liter
Vindues-blank vinduesspray	36 liter
Klorin	36 liter
Skumdæmper	30 liter
Brillant vaskepulver	175 liter
Nova-line vaske/pleje u/voks	165 liter
Nova-line kalkløser	36 liter
Nova-line toilettrens	15 liter
Nova-line opvask	50 liter
Nova-line vaske/pleje m/voks	50 liter
Henkel P3-mip CIP (Natriumhydroxid)	3300 liter

**BILAG C.  
ART OG MÆNGDE AF AFFALD.**

Virksomhedens art og mængde af affald er anført i nedenstående skema.  
Tallene er ca.-værdier og baserede på 1998.

<b>Affald</b>	<b>Årligt forbrug</b>
Jern /skrot	2 tons
Papir og pap	20 tons
Olie og dieselolie	1,2 tons
Plastkasser	1 tons
Brød / dej	2956 tons
Plastsække (granuleret gær)	1,15 tons
Blandet brændbart materiale	171 tons
Vegetabilsk olie	22 tons