



Herning
Kommune



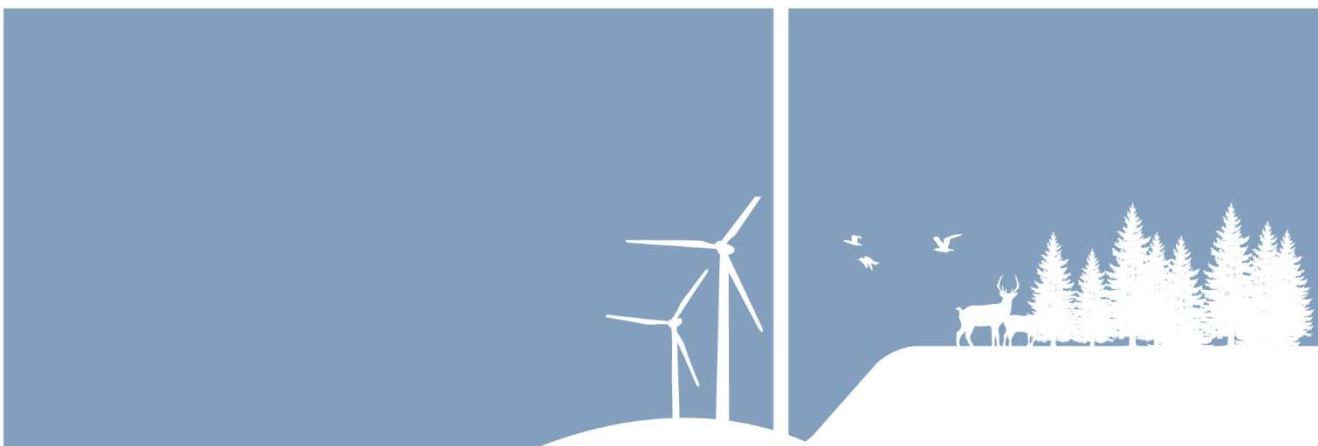
Miljø og Klima • Rådhuset • Torvet • 7400 Herning • Tlf. 96 28 28 28 • landbrug@herning.dk • www.herning.dk

HERNING KOMMUNE

§16b miljøtilladelse, tillæg 1

Sønder Skjerkvej 2
7490 Aulum

Afgørelsesdato: 12-07-2022
Sagsnummer: 09.17.00-P19-40-22





Registreringsblad

Dato for afgørelse:	12-07-2022
Skema-id	235263, version 2
Ansøgningsdato	03-06-2022
Nudrift	§16b miljøtilladelse 08-08-2021
8-års drift	§12 miljøgodkendelse 08-12-2011
CVR-firmanavn	GDR MAD S BLÆSBJERG
CVR-nr.	82126511
P-nr.	1002637952
CHR nr.	53806
Typen af IE - husdyrbrug:	Ikke IE-brug
Beliggenhedsadresse	Sønder Skjerkvej 2 7490 Aulum
Ejendomsnummer	6570901549
Matrikelnummer Ejerlav	1a Skjerk By, Avlum
Miljøkonsulent	Lotte Stilling Nielsen, Fjordland
Tilsynsmyndighed	Herning Kommune
Miljøsagsbehandler	Peter Refsgaard
Kvalitetssikring	Alice Nielsen

Copyright

Indeholder GeoDanmark-data fra Styrelsen for Dataforsyning og Effektivisering og Danske kommuner.

DDOland (ortofoto), er gengivet af Herning Kommune med tilladelse fra Cowi. DDO ©, Copyright COWI.



Indholdsfortegnelse

REGISTRERINGSBLAD	2
INDLEDNING	4
MEDDELELSE OM MILJØTILLADELSE	4
VILKÅR FOR HUSDYRBRUGET	5
<i>Vilkår for drift og indretning</i>	5
<i>Vilkår for stalde og produktioner</i>	5
<i>Vilkår for ammoniakreducerende miljøteknologi</i>	6
VURDERING I FORHOLD TIL BAT, NABOPÅVIRKNING OG NATUROMRÅDER	8
<i>Indretning og drift af anlæg, samt afløbsforhold og gødningsopbevaring</i>	9
<i>Landskabelig vurdering</i>	9
<i>Husdyrbrugets ammoniakemission</i>	9
<i>Husdyrbrugets lugtemission</i>	12
<i>Husdyrbrugets nabopåvirkning og tiltag der begrænser gener</i>	13
<i>Reststoffer, affaldsproduktion og brug af naturressourcer</i>	13
<i>Vejledende grænseværdi for ammoniak ved anvendelse af BAT</i>	13
<i>Eventuelle grænseoverskridende virkninger</i>	14
LOVGRUNDLAG	15
KLAGEVEJLEDNING OG OFFENTLIGGØRELSE	15
SØGSMÅL	15
INTERESSENTLISTE FOR HØRINGSPERIODE OG OFFENTLIGGØRELSE	16
OVERSIGT OVER BILAG	18
OVERSIGT OVER GÆLDENDE OG OPHÆVEDE VILKÅR FRA §16B MILJØTILLADELSEN FRA 2019	19
REDEGØRELSE FRA ANSØGER	25



Indledning

GDR MAD S BLÆSBJERG (virksomhedsnavn) har søgt Herning Kommune om første tillæg til § 16b miljøtilladelsen fra 2019, jævnfør lov om husdyrbrug og anvendelse af gødning m.v.¹(husdyrbrugloven), til husdyrbruget på Sønder Skjerkvej 2, 7490 Aulum.

Ansøger har et ønske om at få ophævet vilkår om gylleforsuring. Forsuringsanlægget medfører betydelige lugtgener hos naboer, ekstra energiforbrug samt forhindrer husdyrbruget i levering af kvæggylle til biogasanlæg.

Derudover manglede et staldafsnit ved ansøgningen om §16b miljøtilladelsen i 2019. Staldafsnittet var med i §12 miljøgodkendelsen fra 2011. Staldafsnittet "kalvestald" er tilføjet som et nyt staldafsnit.

Husdyrbrugets historik

Der blev meddelt en §12 miljøgodkendelse til husdyrbruget i 2011 og tillæg 1 i 2017. I 2018 blev der givet tilladelse til etablering af maskinhus efter en §10 anmeldelse. 8. august 2019 fik husdyrbruget en § 16b miljøtilladelse.

Tillæg 1 til §16b miljøtilladelsen er udarbejdet af Herning Kommune.

Meddelelse om miljøtilladelse

På grundlag af de i sagen foreliggende oplysninger, meddeler Herning Kommune tillæg 1 til §16b miljøtilladelse til husdyrbruget på Sønder Skjerkvej 2, 7490 Aulum med de stillede vilkår. Det ansøgte er behandlet efter § 16b i husdyrbrugloven.

Det er Herning Kommunes vurdering, at tillægget til miljøtilladelsen, med de stillede vilkår for lokalisering, indretning og drift af husdyrbruget, ikke vil medføre en væsentlig påvirkning af miljøet.

Tillægget gælder kun for det ansøgte. Der må ikke ske udvidelse eller ændring i produktionsarealet, herunder staldafsnit og gødningsopbevaringsanlæg samt ændres på dyreholdets sammensætning, før ændringen er anmeldt og godkendt af Herning Kommune. Det er også gældende for plansiloanlæg, faste pladser (kalvehytter, udearealer svin mm) samt fortanke og opsamlingsbeholdere m.v.

Husdyrbruget skal til enhver tid leve op til gældende regler i love og bekendtgørelser, også selvom disse regler måtte være skærpede i forhold til denne miljøtilladelse.

Der gøres opmærksom på, at en afgørelse efter husdyrbrugloven, ikke fritager fra krav om tilladelse, godkendelse, dispensation m.v. efter anden lovgivning.

Reglerne om udnyttelse indebærer, at tillæg, m.v., bortfalder, helt eller delvist, hvis de ikke er udnyttet inden for 6 år, fra de er meddelt. Det betyder, at der skal opføres eller gennemføres det, tilladelsen giver mulighed for, inden for 6 år.

Reglerne om kontinuitetsbrud indebærer overordnet, at tilladelser efter husdyrbruglovens §16b bortfalder, hvis mindre end 25 % af de godkendte produktionsarealer er udnyttet driftsmæssigt i 3 på hinanden følgende år. Ved driftsmæssig udnyttelse forstås, at der mindst produceres 50% af det mulige, inden for rammerne af dyrevelfærdskravene.

Med miljøtilladelse følger en række vilkår, som skal overholdes. Det er ejeren af husdyrbruget, som har ansvaret for, at det sker.

¹ Lovbekendtgørelse om husdyrbrug og anvendelse af gødning m.v., 2019-05-01, nr. 520, med efterfølgende ændringer



Vilkår for husdyrbruget

Her er de betingelser, som husdyrbruget skal drives under.

Herning Kommune gør opmærksom på, at der kan være lovkrav fra andre love, som også skal overholdes, selvom disse ikke er beskrevet her.

Vilkår for drift og indretning

1. Vilkårene i tillæg 1 til §16b miljøtilladelsen skal være overholdt, når tillæg 1 til §16b miljøtilladelsen meddeles.
2. Husdyrproduktionen skal drives i overensstemmelse med de oplysninger, der ligger til grund for ansøgningen samt med de ændringer, der eventuelt måtte fremgå af miljøtilladelsen vilkår.
3. Med dette tillæg ophæves følgende vilkår fra §16b miljøtilladelsen fra 2019 (oversigt over vilkår fremgår i bilag 2):
5, 6 (ændret produktionsareal)
8, 9, 10 (ophævelse af vilkår om gylleforsuring, syrebehandling af gylle)
11, 12 (ophævelse af vilkår om udsprinkling)

Som følge af vilkår 1 bortfalder den del af tillæg 1, der ikke er udnyttet inden 6 år fra denne afgørelses meddelelse. Med "udnyttet" menes, at det ansøgte bygge- og anlægsarbejde er etableret og taget i brug, eller dyreholdet er ændret i forhold til tidligere tilladt produktion.

Vilkår for stalde og produktioner

4. Husdyrbrugets stalde og produktioner skal være i overensstemmelse med oversigten nedenfor:

Stalde og produktioner							
Staldnavn	Staldstørrelse (m ²)	Ventilation	Kildehøjde	Produktion	Antal måneder udegående	Produktionsareal (m ²)	Samlet produktionsareal udgør (%)
Ansøgt drift							
Sygebokse	21	Naturlig ventilation	3 m	(#531618) Flexgruppe: Alle kvæg; Dybstrøelse	0	21	100%
Ungdyr sengestald	1142	Naturlig ventilation	3 m	(#531621) Flexgruppe: Alle kvæg; Sengestald med spalter (bagskyl eller ringkanal)	0	777	68%
Kostald	1803	Naturlig ventilation	3 m	(#531624) Flexgruppe: Alle kvæg; Sengestald med spalter (bagskyl eller ringkanal)	0	1155	64%
Kalve og kælvningsbokse	545	Naturlig ventilation	3 m	(#531628) Flexgruppe: Alle kvæg; Sengestald med spalter (bagskyl eller ringkanal)	0	79	52%
				(#531627) Flexgruppe: Alle kvæg; Dybstrøelse	0	206	
Kalvestald	73	Naturlig ventilation	3 m	(#534323) Flexgruppe: Alle kvæg; Dybstrøelse	0	27	37%
Sum						2265	

Krav til staldtype, dyretype og hvor stor en andel, produktionsarealet udgør af den samlede staldstørrelse.



De med rødt markerede bygninger angiver, hvor der må være placeret dyr. Krav til stalddtype, dyretype og hvor stor en andel, produktionsarealet udgør af den samlede stalddørrelse fremgår af skemaet ovenfor.

Vilkår for ammoniakreducerende miljøteknologi

5. I eksisterende stalde med dybstrøelse skal der være et afløb. Alternativt kan der i stedet for afløb etableres en pumpeump.

Affald

Husdyrbruget er omfattet af reglerne i affaldsbekendtgørelsen² og bekendtgørelse om affaldsregulativer, -gebyrer og -aktører m.v.³

Farligt affald skal bortskaffes til godkendte modtageanlæg og transporten af farligt affald skal ske af godkendte transportører. Godkendte transportører og modtageanlæg kan findes på Herning Kommunes hjemmeside.

I henhold til bekendtgørelse om affaldsregulativer, -gebyrer og -aktører m.v.⁴, kan op til 200 kg farligt affald pr. år afleveres på genbrugspladsen. Heri indgår dog ikke:

- 1) Bærbare batterier og akkumulatorer, som defineret i bekendtgørelse om batterier og akkumulatorer og udtjente batterier og akkumulatorer.
- 2) Affald af elektrisk og elektronisk udstyr fra husholdninger omfattet af producentansvar, som defineret i bekendtgørelse om at bringe elektrisk og elektronisk udstyr i omsætning samt håndtering af affald af elektrisk og elektronisk udstyr.

² Bekendtgørelse om affald, nr. 2512, 2021-12-10 med efterfølgende ændringer

³ Bekendtgørelser om affaldsregulativer, -gebyrer og -aktører m.v. nr. 2097 af 2020-12-14 med efterfølgende ændringer

⁴ § 10 stk. 5: bekendtgørelser om affaldsregulativer, -gebyrer og -aktører m.v. nr. 2097 af 2020-12-14



Kvitteringer på korrekt bortskaffelse for affaldstyper under kategorien "farligt affald" skal gemmes i mindst 5 år og skal kunne forevises på miljøtilsyn, når kommunen beder om det.

Virksomheder kan aflevere samme fraktioner som borgere, men virksomheder kan dog ikke aflevere landbrugsplast, asbestplader og medicin fra landbrug og andre fraktioner, som almindelige borgere ikke har.

På genbrugspladserne i Herning Kommune udleveres der kvittering ved aflevering af farligt affald, som for eksempel spildolie (i max 10 l emballage), oliefiltre, akkumulatorer, spraydåser, malingsrester, tomme olie-dunke og kemikalierester (pesticidaffald). Der må dog maksimalt bortskaffes 200 kg farligt affald pr. år på genbrugspladserne.

Følgende må **ikke** afleveres på genbrugspladsen:

Affaldstype	Afleveringssted
Klinisk risikoaffald, herunder <ul style="list-style-type: none">– Skærende og stikkende genstande (kanyler, knive, sakse, pincetter, pille- og medicinglas etc.)– Smitteførende affald og– Vævsaffald	Leveres til godkendt modtager af farligt affald
Landbrugsplast	Leveres til godkendt modtager, f.eks. AFLD FASTERHOLT, FASTERHOLTGÅRDVEJ 1, 7400 HERNING
Asbestplader	Leveres til godkendt modtager, f.eks. AFLD FASTERHOLT, FASTERHOLTGÅRDVEJ 1, 7400 HERNING
Udtjente maskiner og udstyr	Skrøthandler

Afhentning af farligt affald, der ikke modtages på genbrugspladsen skal ske af godkendte transportører.

Vurdering i forhold til BAT, nabopåvirkning og naturområder

Ophævelse af vilkår om gylleforsuring

Der blev i 2011 meddelt en §12 miljøgodkendelse til husdyrbruget med tilladelse til et bestemt antal dyr, med krav til vægt og / eller alder på Sønder Skjerkvej 2. For at kunne overholde det dengang gældende reduktionskrav for ammoniak, havde ansøger valgt at benytte InFarm gylleforsuring. I 2019 blev der søgt om godkendelse efter de nye regler, hvor der, i stedet for et bestemt antal dyr, nu sker en godkendelse af produktionsarealet. Vilkår om gylleforsuring blev taget med over i den nye miljøtilladelse, da det blev vurderet, da BAT krav fra tidligere afgørelser, skulle medtages i den nye §16b miljøtilladelse.

Teknologien med forsuring af gyllen i stalden var godkendt i forhold til en bestemt producent, InFarm forsuring, og ikke i forhold til gylleforsuring (teknologien) generelt. InFarm forsuring blev fjernet fra Miljøstyrelsens teknologilisten i 2015, da producenten var gået konkurs.

Ansøger oplyser, at gylleforsuringsanlægget på Sønder Skjerkvej 2 blev etableret i 2011, hvor InFarm var den eneste godkendte leverandør af gylleforsuringsanlæg på markedet. Da InFarm ikke længere er på Miljøstyrelsens teknologiliste, vurderes det, at vilkår om forsuring derfor kan ophæves⁵.

Ammoniakdeposition til natur er fortsat overholdt.

Manglende staldafsnit

I forbindelse med ansøgningen om §16b miljøtilladelsen fra 2019 manglende et staldafsnit. Staldafsnittet var medtaget i §12 miljøgodkendelsen fra 2011.

Ansøger oplyser, at indtegningen af kalve- og kælvningsstald samt kalvestalden er opdateret i ansøgningen som to staldafsnit, da afdelingerne er adskilt med en mur. Produktionsarealet i kalvestalden er angivet til 27 m², forudsætning for BAT-beregning er nyt (inkl. renoveret) staldafsnit. Inddragelsen af den nye kalvestald giver ikke problemer i forhold til BAT, lugt eller natur.



Figur 1: Oversigt over ansøgt husdyrbrug. Dele af den tidligere foderlade, er i ansøgt drift igen inddraget til produktionsareal.

⁵ Jævnfør Miljø- og Fødevareklagenævnets afgørelse den 29-01-2021, sagsnr.: 20/10326, om ophævelse og hjemvisning i sag om afslag på miljøtilladelse til ændring af et kvægbrug i Herning Kommune



Indretning og drift af anlæg, samt afløbsforhold og gødningsopbevaring

Stalde og produktioner						
Staldnavn	Staldstørrelse (m ²)	Ventilation	Kildehøjde	Produktion	Antal måneder udegående	Produktionsareal (m ²)
Ansøgt drift						
Sygebokse	21	Naturlig ventilation	3 m	(#531618) Flexgruppe: Alle kvæg; Dybstrøelse	0	21
Ungdyr sengestald	1142	Naturlig ventilation	3 m	(#531621) Flexgruppe: Alle kvæg; Sengestald med spalter (bagskyl eller ringkanal)	0	777
Kostald	1803	Naturlig ventilation	3 m	(#531624) Flexgruppe: Alle kvæg; Sengestald med spalter (bagskyl eller ringkanal)	0	1155
Kalve og kælvningsbokse	545	Naturlig ventilation	3 m	(#531628) Flexgruppe: Alle kvæg; Sengestald med spalter (bagskyl eller ringkanal)	0	79
				(#531627) Flexgruppe: Alle kvæg; Dybstrøelse	0	206
Kalvestald	73	Naturlig ventilation	3 m	(#534323) Flexgruppe: Alle kvæg; Dybstrøelse	0	27

Kalvestalden var ved en fejl ikke medtaget i §16b miljøtilladelsen fra 2019. staldafsnittet var medregnet til husdyrproduktion i den ophævede §12 miljøgodkendelse.

Herning Kommune vurderer, at det indsendte er i overensstemmelse med eksisterende byggetilladelser og tidligere miljøgodkendte stalde.

Landskabelig vurdering

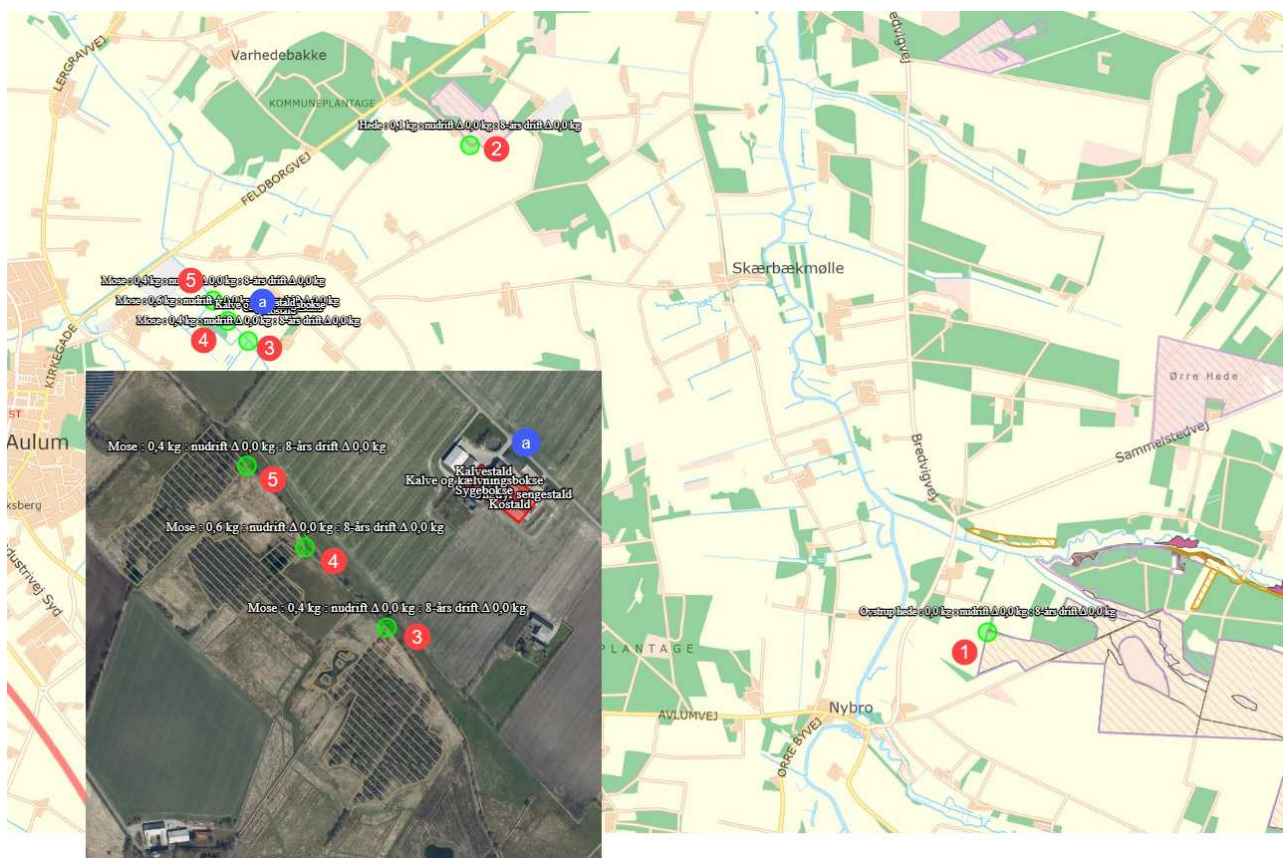
Ingen ændring i forhold til miljøtilladelsen fra 2019.

Vurdering af overholdelse af afstandskrav

Ingen ændring i forhold til miljøtilladelsen fra 2019.

Husdyrbrugets ammoniakemission

Der er valgt samme naturpunkter i dette tillæg som i miljøtilladelsen fra 2019.



Samlet resultat af ammoniakberegninger ? i

Samlet emission: **2917,5** (kg NH₃-N/år) Meremission (8 års-drift): **22,7** (kg NH₃-N/år) Meremission (nudrift): **22,7** (kg NH₃-N/år)

Oversigt af naturpunkter ? i

Navn:	Kategori:	Opretter:	Kumulation:	Ruhed natur:	Merdeposition (kg N/ha/år):		Totaldeposition (kg N/ha/år):	
					8-års drift	Nudrift:		
1	Ovstrup hede	Kategori 1	Ansøger	0	Bn	0,0	0,0	0,0
2	Hede	Kategori 2	Ansøger	0	Bn	0,0	0,0	0,1
3	Mose	Kategori 3	Ansøger	0	Bn	0,0	0,0	0,6
4	Mose	Kategori 3	Ansøger	0	Bn	0,0	0,0	0,4
5	Mose	Kategori 3	Ansøger	0	Bn	0,0	0,0	0,4

Der sker ingen overskridelse af ammoniakdepositionskravet med inddragelse af det nye staldafsnit

Kategori 1 natur

Husdyrbruget (a) er placeret omkring 5 km nord vest for nærmeste kategori-1 natur, Ovstrup Hede (1). Se kortudsnit med nummerering.



Kategori 1 natur

Nærmeste Natura 2000 område N225 er Ovstrup Hede med Røjen Bæk, som også er udpeget til EF-habitat-område H249.

Ovstrup Hede ligger cirka 5 km sydøst for husdyrbruget. Ovstrup Hede ligger mellem Herning og Holstebro er et 490 hektar fredet område med indlandshede, nåletræsplantage, enge, overdrev og vandløb. Indlandshedens flora og fauna er sårbar. Ovstrup Hede er A-målsat i Herning Kommuneplan 2017-2028. For A-målsatte områder er målet, at de bevares med deres sjældne plante- og dyreliv intakt, og der gøres en særlig indsats for at videreudvikle naturværdierne.

Ovstrup Hede er udpeget på baggrund af naturtyper:

Nr.	naturtyper	Nr.	naturtyper
3260	Vandløb med vandplanter	6410	Tidvis våde enge på mager eller kalkrig bund, ofte med blåtop
4010	Våde dværgbusksamfund med klokkelyng	7140	Hængesæk og andre kærersamfund dannet flydende i vand
4030	Tørre dværgbusksamfund (heder)	7230	Rigkær
6230	Artsrige overdrev eller græsheder på mere eller mindre sur bund		

Endvidere er nedenstående arter også en del af udpegningsgrundlaget:

Nr.	arter	Nr.	arter
1037	Grøn kølleguldsmed (Ophiogomphus cecilia)	1355	Odder (Lutra lutra)
1096	Bæklampret (Lampetra planeri)		

Grøn Kølleguldsmed er medtaget på Habitatsdirektivets bilag IV og er udpeget som en af de arter, som Herning Kommune er særlig forpligtet til at passe på. Ifølge Den Danske Rødliste blev guldsmeden tidligere negativ påvirket af eutrofiering, udretning af vandløb og hårdhændet vandløbsvedligeholdelse. Da tilstanden i vandløbene er i bedring, er det nu formentlig udelukkende hård vandløbsvedligeholdelse, som kan påvirke arten negativt. Baggrundsbelastningen for området ligger på 14-15 kg N/ha/år.

Ammoniakdisposition til naturområde (1) er på 0,0 kg N/ha år i både merdeposition og totaldeposition.

Herning Kommune vurderer at da beregningen af ammoniakdepositionen viser 0,0 kg N/ha år i både merdeposition og en totaldeposition, er kravet overholdt.

Kumulation af ammoniak på kategori 1 natur

Da totaldepositionen fra Sønder Skjerkvej 2 er på 0,0 kg N/ha år er der ikke grundlag for at undersøge kumulation

Kategori 2 og 3 natur, samt §3 natur

Nærmeste kategori 2 natur (hede) ligger omkring 1,5 km nordøst for husdyrbruget. Den beregnede totaldeposition til nærmeste kategori 2 natur er 0,1 kg N pr. år. Derved er kravet om en maksimal totaldeposition på 1,0 kg N/år overholdt.

Nærmeste kategori 3 natur (§ 3 mose) er beliggende omkring 250 meter syd-sydvest for husdyrbruget. Den beregnede merdeposition til naturområdet er 0,6 kg N pr. år.

Der er registreret odder ved Skjerk Bæk 250 meter fra anlægget. Odder primært er tilknyttet vandmiljøet. Anlægget påvirker ikke odderens mulighed for at yngle eller fouragere i området. Herning Kommune vurderer ikke at ændringen i dette tillæg vil påvirke odderens levevis negativt.

Der ligger potentiel ammoniakfølsom skov indenfor 1.000 meter af husdyrbruget. Alle skove ligger i forbindelse med de 3 § 3 moser og dermed overskrides beskyttelsesniveauet på 1 kg N/ha/år i merdeposition ikke. Herning Kommune vurderer, at udvidelsen af husdyrbruget ikke vil medføre en forøgelse af N-depositionen i de omkringliggende naturområder, der ligger ud over det, som naturområderne kan tåle.



Samlet vurdering: ammoniakbelastning af naturområder

Herring Kommune vurderer, at oplysninger om kildehøjder, ruhed og kumulation, er korrekte.

Herring Kommune vurderer, at kravene om maksimalt tilladt totaldeposition på kategori 1- og kategori 2-natur er overholdt.

Herring Kommune vurderer, at der ikke er grundlag for at skærpe kravene til ammoniak meremissionen, under hensyn til andre ammoniakfølsomme naturområder, såsom ammoniakfølsomme skove, kategori 3-natur og §3 natur.

Husdyrbrugets lugtemission

I husdyrbrugloven beskrives lugtgenekriterierne som den maksimale, miljømæssigt acceptable lugtgenebelastning⁶ fra en given kilde ved den pågældende områdetype. Det betyder at der beregnes på husdyrbrugets lugt i nærmeste byzone, nærmeste samlede bebyggelse og ved nærmeste nabo. Endvidere skal der tages højde for en eventuel kumulation fra andre husdyrbrug.

Kumulation af lugt

Oplysningerne om den kumulative effekt skal bruges i lugtberegningen. Er der andre husdyrbrug, som medfører lugtgener i det samme punkt i byzonen, skærpes kravene til geneafstanden i forbindelse med ansøgningen.

Der ligger ikke andre husdyrbrug nærmere end 300 meter fra et eksisterende eller ifølge kommuneplanens rammedel fremtidigt byzone- eller sommerhusområde eller i et område i landzone, der i lokalplan er udlagt til boligformål, blandet bolig og erhvervsformål eller til offentlige formål med henblik på beboelse, institutioner, rekreative formål og lign., samt ved beboelsesbygninger på ejendommen uden landbrugspligt, som ikke ejes af driftsherren, hvor der inden for en afstand af 200 meter ligger flere end 6 beboelsesbygninger på hver sin ejendom uden ejendomspligt, som ikke ejes af driftsherren eller inden for en afstand af 100 meter af beboelsesbygninger på ejendomme uden landbrugspligt, der ikke ejes af driftsherren.

Geneafstanden skal derfor ikke forøges.

6.1 Samlet resultat af lugtberegning

Bebyggelse	Kumulation	Model	Ukorrigeret geneafstand	Korrigeret geneafstand	Vægtet gennemsnits-afstand	Genekriterie overholdt
Skjerkvej 2	0	FMK	83,8	83,8	630,4	Ja
Sønder Skjerkvej 6	0	FMK	83,8	83,8	411,9	Ja
Kulvej 15	0	NY	177,7	177,7	798,1	Ja
Skjerk By, Avlum	0	FMK	265	265	798	Ja

Konsekvenszone: 325 m

Konsekvenszonen for husdyrbrugets lugtafgivelse er beregnet ud fra FMK modellen. For det ansøgte projekt er konsekvenszonen beregnet til 325 meter⁷. Konsekvenszonen er det område, hvor lugten fra husdyrbruget kan konstateres, uden at det af den grund vurderes at være til gene for omboende.

⁶ Det er 5 OU_E pr. m³ og 1 LE pr. m³ i et eksisterende eller ifølge kommuneplanens rammedel fremtidigt byzone- eller sommerhusområde. Det er 7 OU_E pr. m³ og 3 LE pr. m³ i et område i landzone, der i lokalplan er udlagt til boligformål, blandet bolig og erhvervsformål eller til offentlige formål med henblik på beboelse, institutioner, rekreative formål og lign., samt ved beboelsesbygninger på ejendommen uden landbrugspligt, som ikke ejes af driftsherren, hvor der inden for en afstand af 200 meter ligger flere end 6 beboelsesbygninger på hver sin ejendom uden ejendomspligt, som ikke ejes af driftsherren. Det er 15 OU_E pr. m³ og 10 LE pr. m³ ved beboelsesbygninger på ejendomme uden landbrugspligt, der ikke ejes af driftsherren.

⁷ Konsekvenszonen = 1,6 * (Q)(0,6), hvor Q = lugtemissionen [LE/s] = 3.053,14 LE/s



Herning Kommune vurderer, at husdyrbrugets lokaliseringsforhold er tilfredsstillende. Alle typer beboelse ligger udenfor geneafstanden, så udvidelsen af husdyrbruget vil ikke medføre væsentligt øgede lugtgener. Det må dog forventes, at beboelse indenfor konsekvenszonen vil opleve øget lugt, idet lugtgeneafstanden øges ved det ansøgte projekt, men lugtgenerne er beregnet til at ligge under de fastlagte beskyttelsesniveauer for lugt. Herning Kommune vurderer, at beskyttelsesniveauet i forhold til lugt er overholdt.

Husdyrbrugets nabopåvirkning og tiltag der begrænser gener

Støj

Ingen ændring i forhold til miljøtilladelsen fra 2019.

Støv

Ingen ændring i forhold til miljøtilladelsen fra 2019.

Skadedyr

Ingen ændring i forhold til miljøtilladelsen fra 2019.

Fluer

Ingen ændring i forhold til miljøtilladelsen fra 2019.

Rotter

Ingen ændring i forhold til miljøtilladelsen fra 2019.

Lys

Ingen ændring i forhold til miljøtilladelsen fra 2019.

Til- og frakørsel fra husdyrbruget

Ingen ændring i forhold til miljøtilladelsen fra 2019.

Rystelser

Ingen ændring i forhold til miljøtilladelsen fra 2019.

Reststoffer, affaldsproduktion og brug af naturressourcer

Ingen ændring i forhold til miljøtilladelsen fra 2019.

Vejledende grænseværdi for ammoniak ved anvendelse af BAT

Den samlede ammoniak-emission fra staldanlægget og lagre er ifølge ansøgningen opgjort til 2918 kg NH₃-N/år og overholder derved BAT niveauet.

Samlet BAT beregning			
	Stalde	Lagre	Total
Samlet BAT krav (kg NH ₃ -N /år)	2546	371	2918
Faktisk emission (kg NH ₃ -N /år)	2546	371	2918
Forskel (kg NH ₃ -N /år)	-	-	0
Vejledende BAT Overholdt?	-	-	Ja



Herning Kommunes samlede vurdering

Herning kommune vurderer, at husdyrbruget, med de beskrevne tiltag, lever op til BAT i forhold til de muligheder, der foreligger for det ansøgte.

Eventuelle grænseoverskridende virkninger

Da husdyrbruget ligger minimum 130 km fra grænsen til Tyskland, der er nærmeste selvstændige nation, vurderer Herning Kommune, at ændringen af husdyrbruget ikke vil have grænseoverskridende påvirkninger.



Lovgrundlag

Ansøgningen er behandlet i henhold til kravene i lov om husdyrbrug og anvendelse af gødning m.v. (husdyrbrugloven)⁸ med tilhørende bekendtgørelser: bekendtgørelse om godkendelse og tilladelse m.v. af husdyrbrug (husdyrgodkendelsesbekendtgørelsen)⁹ og bekendtgørelse om miljøregulering af dyrehold og om opbevaring og anvendelse af gødning (husdyrgødningsbekendtgørelsen)¹⁰ samt Miljøstyrelsens vejledning om miljøgodkendelse af husdyrbrug.

Herning Kommune har skriftligt orienteret naboer (matrikulære naboer) om ansøgningen i 14 dage fra den 27-06-2022 til den 11-07-2022.

Klagevejledning og offentliggørelse

Herning Kommune har meddelt tillæg 1 §16b miljøtilladelsen fra 2019 til ophævelse af vilkår om gylleforsuring samt inddragelse staldafsnit til husdyrbruget på Sønder Skjerkvej 2, 7490 Aulum. Tillæg 1 til §16b miljøtilladelsen er givet i medfør af §16b stk. 2 i husdyrbrugloven.

Det er muligt at klage over afgørelsen til Miljø- og Fødevarerklagenævnet. Miljøtilladelsen bliver offentliggjort på Herning Kommunes hjemmeside www.herning.dk under "Offentliggørelser og høringer" og "Landbrug" fra den 12-07-2022. Der kan klages i 4 uger. Klageberettigede er ansøger og enhver, der har en individuel, væsentlig interesse i sagen samt visse organisationer, alle som er angivet i husdyrbruglovens §84-87.

Hvis du ønsker at klage over denne afgørelse, kan du klage til Miljø- og Fødevarerklagenævnet. Du klager via Klageportalen, som du finder et link til på forsiden af www.nmkn.dk. Klageportalen ligger på www.borger.dk og www.virk.dk. Du logger på www.borger.dk eller www.virk.dk, ligesom du plejer, typisk med NEM-ID. Klagen sendes gennem Klageportalen til den myndighed, der har truffet afgørelsen. En klage er indgivet, når den er tilgængelig for Herning Kommune i Klageportalen.

Klagen skal være tilgængelig for Herning Kommune i Klageportalen. For at klagen er tilgængelig skal klager har godkendt og betalt gebyr/bestilt en faktura i Klageportalen. Det skal senest ske den 9-8-2022.

Miljø- og Fødevarerklagenævnet skal som udgangspunkt afvise en klage, der kommer uden om Klageportalen, hvis der ikke er særlige grunde til det. Hvis du ønsker at blive fritaget for at bruge Klageportalen, skal du sende en begrundet anmodning til Herning Kommune, der har truffet afgørelse i sagen. Herning Kommune videresender herefter anmodningen til Miljø- og Fødevarerklagenævnet, som træffer afgørelse om, hvorvidt din anmodning kan imødekommes.

Hvis afgørelsen påklages, bliver det meddelt ansøger.

En eventuel klage har ikke opsættende virkning, medmindre Miljø- og Fødevarerklagenævnet bestemmer andet, hvorfor miljøtilladelsen, på eget ansvar, kan udnyttes, før klagefristen er udløbet, i henhold til husdyrbruglovens § 81, stk. 1.

Søgsmål

Denne afgørelse om miljøtilladelse kan også indbringes for domstolene, jævnfør husdyrbruglovens § 90. Det skal ske indenfor seks måneder efter offentliggørelsen.

Med venlig hilsen

Peter Refsgaard
Miljøsagsbehandler
Herning Kommune
Teknik og Miljø, Landbrugsteam

⁸ Lovbekendtgørelse om husdyrbrug og anvendelse af gødning m.v., nr. 520, 2019-05-01, med efterfølgende ændringer.

⁹ Bekendtgørelse om godkendelse og tilladelse m.v. af husdyrbrug, nr. 2225, 27-11-2021, med efterfølgende ændringer.

¹⁰ Bekendtgørelse om miljøregulering af dyrehold og om opbevaring af gødning, nr. 2243, 2021-11-29, med senere ændringer.



Interessentliste for høringsperiode og offentliggørelse

Nedenstående er orienteret om udkast til miljøtilladelse:

Ansøger

- Sønder Skjerkvej 2, 7490 Aulum

Rådgiver

- Fjordland, miljøkonsulent Lotte Stilling Nielsen

Omboende og andre, som får udkastet til miljøtilladelse i høring

Edison Park 1	6715	Esbjerg N
Skjerkvej 1	7490	Aulum
Skjerkvej 3	7490	Aulum
Skjerkvej 5	7490	Aulum
Skjerkvej 9	7490	Aulum
Sønder Skjerkvej 10	7490	Aulum
Sønder Skjerkvej 2	7490	Aulum
Sønder Skjerkvej 6	7490	Aulum
Tvedvej 7	7490	Aulum

Nedenstående er orienteret om miljøtilladelse:

Klageberettigede, jævnfør husdyrbruglovens § 84

Ansøger

- Sønder Skjerkvej 2, 7490 Aulum

Rådgiver firmanavn

- Fjordland, miljøkonsulent Lotte Stilling Nielsen

Enhver, der har en individuel, væsentlig interesse i sagens udfald, er i høringsperioden blevet gjort opmærksom på, at meddelelse af afgørelsen sker ved offentlig annoncering på Herning Kommunes hjemmeside.

Klageberettigede, jævnfør husdyrbruglovens §85

- Danmarks Fiskeriforening
- Ferskvandsfiskeriforeningen
- Forbrugerrådet
- Arbejderbevægelsens Erhvervsråd

Klageberettigede, jævnfør husdyrbruglovens §86

- Danmarks Naturfredningsforening, lokalafdeling Herning
- Dansk Ornitologisk Forening, lokalafdeling Herning
- Foreningen af bredejere ved Gødstrup Sø

Klageberettigede, jævnfør husdyrbruglovens §87

- Dansk Ornitologisk Forening
- Friluftsrådet
- Danmarks Naturfredningsforening
- Det Økologiske Råd
- Danmarks Sportsfiskerforbund
- Aktive Fritidsfiskere i Danmark



Andre:

- Herning Museum
- Styrelsen for Patientsikkerhed



Oversigt over bilag

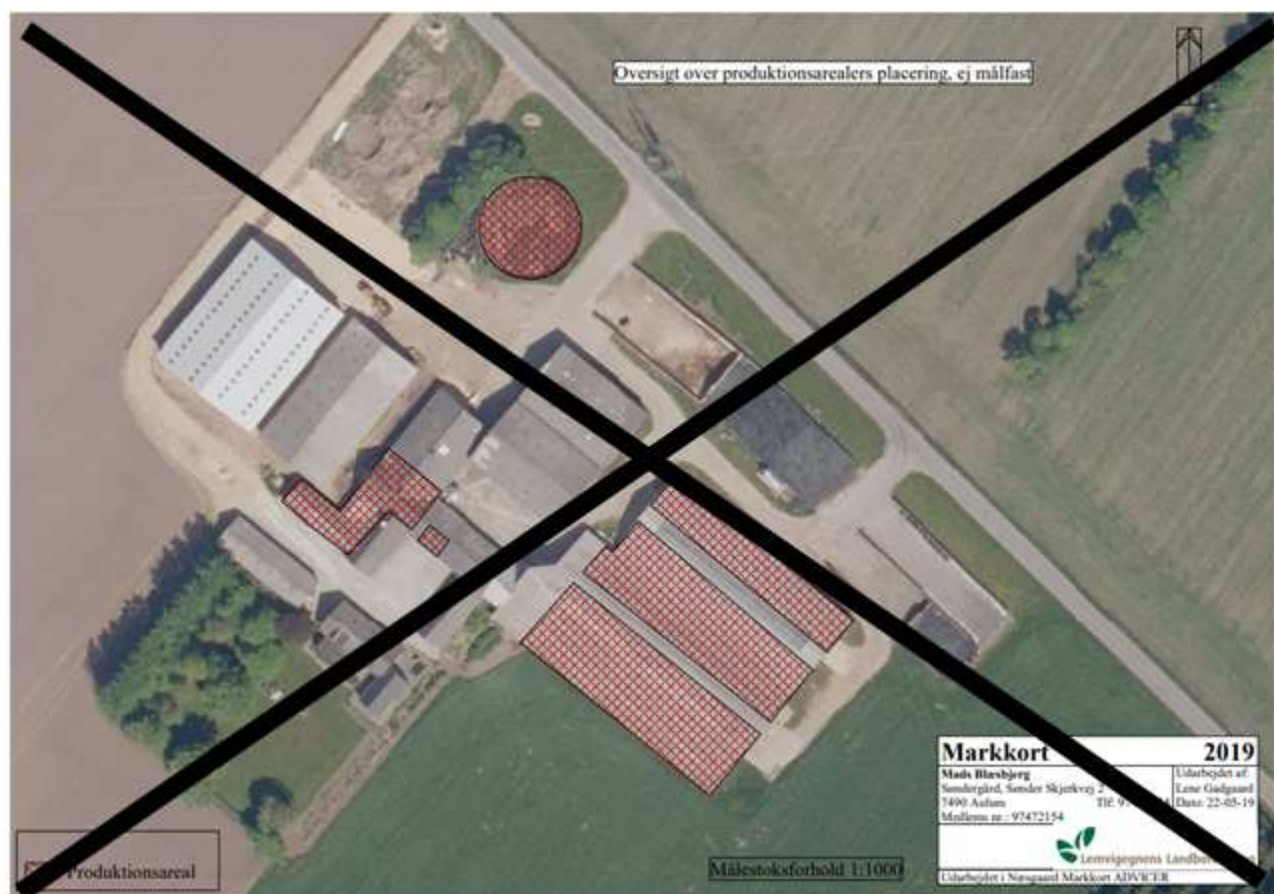
Bilag 1: Oversigt over gældende og ophævede vilkår fra §16b miljøtilladelsen fra 2019

Bilag 2: Supplerende oplysninger fra ansøger

6. Husdyrbrugets stalde og produktioner skal være i overensstemmelse med oversigten nedenfor:

2. Overblik over stalde og produktioner

Stalde og produktioner						
Staldnavn	Staldens areal (m ²)	Ventilation	Kildehøjde	Produktion	Antal kvægsænder	Produktionsareal (m ²)
Ansøgt drift						
Sygebokse	21	Blandet ventilation	3 m	(#179275) Flexgruppe: Alle kvæg: Sygebokse	0	21
Ungdyr sengestald	1142	Blandet ventilation	3 m	(#179275) Flexgruppe: Alle kvæg: Ungdyr sengestald med spalter (bagskyl eller ringkanal)	0	777 68 %
Kostald	1803	Blandet ventilation	3 m	(#179277) Flexgruppe: Alle kvæg: Sengestald med spalter (bagskyl eller ringkanal)	0	1155 64 %
Kalve og kælvningsbokse		Blandet ventilation	3 m	(#179307) Flexgruppe: Alle kvæg: Sengestald med spalter (bagskyl eller ringkanal) (#179306) Flexgruppe: Alle kvæg: Dybstrøelse	0	79 206 89 %
						2238



Figur 2: Produktionsarealet fremgår med rød skravering.

Vilkår for ammoniakreducerende miljøteknologi

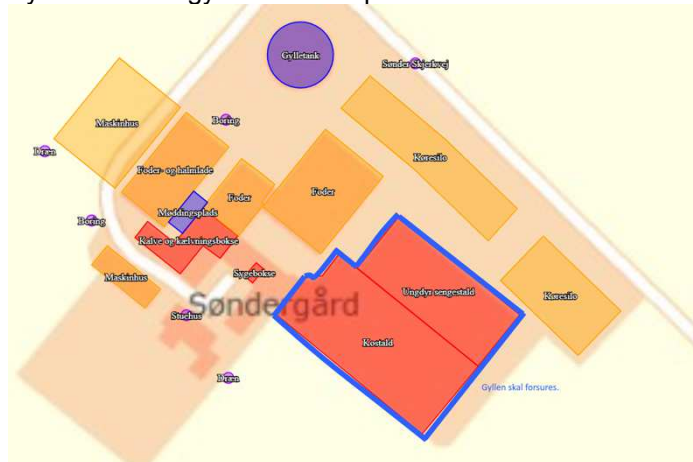
7. Tør dybstrøelsesstald

I dybstrøelsesstalde og i kalvebokse skal der strøs halm eller andet tørstof, i mængder, der sikrer, at dybstrøelsesmåtten altid er tør i overfladen.

8. Syrebehandling af gylle

Der skal drives et anlæg til syrebehandling af gylle fra Ungdyr sengestald og Køstald.

- Syretanken skal være udstyret med et indbygget opsamlingskar. Syretanken skal placeres på en plads med støbt bund og være sikret mod påkørsel. Procestanken skal være forsynet med låg.
- Der skal anvendes svovlsyre eller et tilsvarende syreprodukt med samme forsurende effekt.
- Før syrebehandling må den gennemsnitlige pH-værdi i gyllen på månedsbasis maksimalt være 6,0. Alle målte pH-værdier før syrebehandling skal dog være mindre end 6,5.
- Syrebehandlingsanlægget skal indstilles til at behandle gyllen til pH-værdi 5,5.
- Syrebehandlet gylle må ikke opbevares sammen med ubehandlet gylle.



9. Syrebehandlingsanlægget skal vedligeholdes i overensstemmelse med producentens vejledning. Producentens vejledning skal opbevares på husdyrbruget og forevises på tilsynsmyndighedens forlangende.

10. Egenkontrol syrebehandling af gylle

- Gyllens pH-værdi skal registreres elektronisk før og efter hver syrebehandling. Der skal endvidere føres en elektronisk statistik, der som minimum indeholder oplysninger om de gennemsnitlige pH-værdier i gyllen på månedsbasis før syrebehandling.
- Der skal indgås en skriftlig aftale med producenten om serviceeftersyn af syrebehandlingsanlægget, herunder kalibrering af pH-målere. Syrebehandlingsanlægget skal kontrolleres af producenten én gang om året. Serviceaftalen med producenten skal opbevares på husdyrbruget.
- Tilsynsmyndigheden skal underrettes i følgende situationer:
 - hvis den gennemsnitlige pH-værdi i gyllen på månedsbasis er større end 6,0 før syrebehandling
 - hvis der måles pH-værdier før syrebehandling, som er større end 6,5, i en sammenhængende periode på mere end 2 uger
 - hvis syrebehandlingsanlægget er ude af drift i en periode på mere end en uge.
- Data for pH-målinger, dokumentation for kalibrering af pH-måler samt kontrolrapporter skal opbevares på husdyrbruget i mindst fem år og forevises på tilsynsmyndighedens forlangende.

Vilkår for opførelse af ensilageopbevaringsanlæg og udsprinklingsanlæg

11. Anlæg til udsprinkling af overfladevand fra ensilageopbevaringsanlæg skal dimensioneres og benyttes i henhold til Landbrugets Byggeblad nr. 103.09-05 "Udsprinkling af ensilagesaft og restvand"
12. Før udsprinklingsanlægget kan benyttes, skal dette godkendes af Herning Kommune.
13. Herning Kommune skal informeres, hvis der opstår uheld med overløb fra opsamlingsbrønden til udsprinklingsanlægget, sprængning af fødeledning til vandingskanonerne m.v., jævnfør beredskabsplanen.

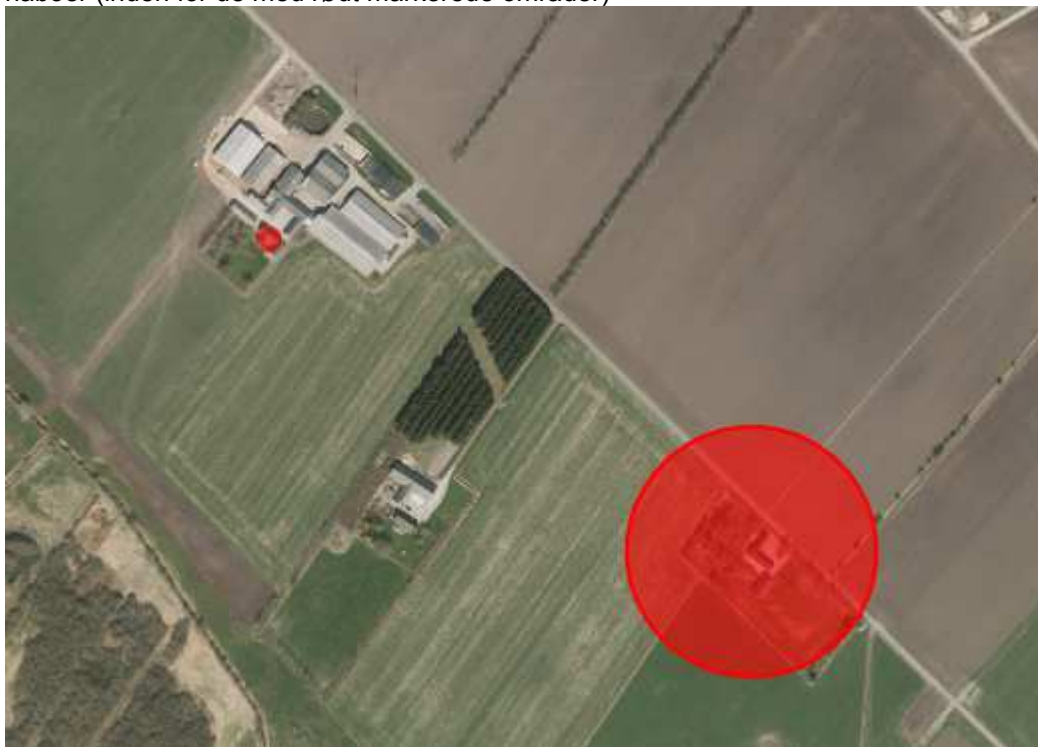
Vilkår for vaskeplads og afledning af vaskevand

14. Al vask af maskiner og redskaber skal foregå på en støbt plads med fast bund, hvor bortledning af spildevandet sker til en opsamlings- eller gyllebeholder.

Brug af vaskeplads skal ske som beskrevet i Herning Kommunes samlede vurdering.

Vilkår for gødningsopbevaring

15. Markstakke må ikke placeres inden for 100 meter fra ikke-landbrugspligtige naboer/landbrugspligtige naboer (inden for de med rødt markerede områder)



16. Der må placeres gødning på møddingspladsens 80 m², der er placeret mellem stalden med kalve og kælvningsbokse og foder- og halmladen.

Jævnfør husdyrgødningsbekendtgørelsen må markstakke/kompost højst oplagres samme sted i marken i 12 måneder, og markstakkene må ikke placeres samme sted igen før efter 5 år.



Vilkår for gyllehåndtering

17. Håndtering af gylle skal foregå under opsyn.

18. Påfyldning af gyllevogne o.l. skal enten foregå på en

- Plads med afløb til opsamlingsbeholder for flydende husdyrgødning eller med
- Gyllevogne, som har påmonteret pumpe og returløb, således at spild af husdyrgødning undgås.

19. Pumpning af gylle fra stalde til gyllebeholder skal ske indenfor tidsrummet klokken 07.00 til 17.00.

Det skal sikres, at der ved utilsigtet start ikke pumpes gylle udenfor tanken. Overpumpningen af gylle skal foregå under opsyn.

Vilkår for tankning af brændstof

20. Tankning af brændstof skal til enhver tid ske på en plads med fast og tæt bund. Tankningen skal ske under opsyn.

Herning Kommune har stillet vilkår om, at tankningsområdet for brændstof skal være udformet sådan, at der ikke kan ske afløb til og forurening af jord, kloak, overfladevand eller grundvand. Vilkåret er stillet, da der er stor risiko for spild på jorden, der hvor traktorer og andre motoriserede landbrugsmaskiner påfyldes med brændstof.

Vilkår for fluebekæmpelse

21. På husdyrbruget skal der foretages effektiv fluebekæmpelse i overensstemmelse med de fastsatte retningslinjer fra Aarhus Universitet, Institut for Agroøkologi.

Herning Kommune gør opmærksom på, at opbevaring af foder skal ske på en sådan måde, at det sikrer mod skadedyr (rotter mv.).

Vilkår for renholdelse

22. Det skal sikres, at staldene, udenomsarealer og fodringsanlæg holdes rene.

Vilkår for støj

23. Husdyrbrugets samlede bidrag til støjbelastningen i omgivelserne må ikke overstige følgende værdier, målt ved nabobeboelser eller deres opholdsarealer, angivet som det ækvivalente, konstante, korrigerede støjniveau målt i dB(A). Tallene i parentes angiver midlingstiden¹¹ inden for den pågældende periode:

Dag	Kl. 07-18	55 dB(A)	(8 timer)
Aften	Kl. 18-22	45 dB(A)	(1 time)
Nat	Kl. 22-07	40 dB(A)	(1/2 time)
Lørdag	Kl. 07-14	55 dB(A)	(7 timer)
Lørdag	Kl. 14-22	45 dB(A)	(4 timer)
Søn- og helligdag	Kl. 07-22	45 dB(A)	(8 timer)

¹¹ Midlingstiden er en gennemsnitlig måling over tid kombineret med middelværdien over tid.



Vilkår for udarbejdelse af handleplaner ved uforudsete gener

24. Hvis Herning Kommune vurderer, at eventuelle klager om støj-, lugt-, støv-, rystelser- og/eller lysgener er velbegrundede, skal husdyrbruget udarbejde en handlingsplan og eftervise at de stillede krav er overholdt. Handlingsplanen skal godkendes af Herning Kommune.
25. Udgiften til støjmålingerne afholdes af ansøger og udføres i overensstemmelse med Miljøstyrelsens vejledninger.



Bilag 2

Redegørelse fra ansøger

Til Herning Kommune
Miljø og Klima

27. juni 2022

Ansøgning om tillæg til § 16b-tilladelse for Sønder Skjerkvej 2, 7490 Aulum – ønske om fritagelse for anvendelse af gylleforsuringsanlæg på kvægbruget

Der søges et tillæg til § 16b miljøtilladelse af 8. august 2019, idet effekten af den installerede type gylleforsuringsanlæg ikke lever op til Miljøstyrelsens dokumentationskrav og derfor blev taget af teknologilisten i 2015. Gylleforsuringsanlægget på Sønder Skjerkvej 2 er etableret i 2011, hvor Infarm var den eneste godkendte leverandør af gylleforsuringsanlæg på markedet.

Miljø- og Fødevarerklagenævnet har i sin afgørelse af sag 20/10326 fra 2021 konstateret, *at forsuringsanlæg af typen "Infarm kvægmodel" blev taget af Miljøstyrelsens teknologiliste den 27. august 2015, og at effekten af miljøteknologien derfor ikke kan inddrages i genberegningen af BAT-kravet for et husdyrbrug. En vurdering af det ansøgte projekt, herunder om der skal meddeles afslag eller om der kan meddeles tilladelse, forudsætter herefter, at der foretages en ny genberegning af BAT-kravet, hvori den ammoniakreducerende effekt af gylleforsuringsanlægget ikke inddrages.*

Det samme forhold vurderes at gøre sig gældende ved genberegning af miljøtilladelsen for Sønder Skjerkvej 2, hvor forsuringsanlægget nu ønskes taget ud af drift.

Gylleforsuringsanlægget på Sønder Skjerkvej 2 må være af typen "Infarm kvægmodel", da anlægget er etableret i 2011, hvor Infarm var den eneste godkendte leverandør af gylleforsuringsanlæg på markedet. JH Agro's anlæg "JH forsuring NH4+ i Kvægstalde med ringkanal eller bagskylskanal" blev først midlertidigt optaget på teknologilisten i 2012 efter en særlig aftale med Miljøstyrelsen, og JH Agro er den eneste nuværende godkendte leverandør af gylleforsuringsanlæg på markedet. JH Agro har derfor igennem en årrække været serviceleverandør til anlægget på Sønder Skjerkvej 2.

Gylleforsuringsanlægget på Sønder Skjerkvej 2 medfører betydelige lugtgener hos naboer (der klages over lugten), ekstra energiforbrug, ekstra nedbrydning af beton samt forhindrer husdyrbruget i levering af efterspurgt kvæggylle til biogasanlæg. Der vil derfor være både drifts-, miljø- og klimamæssige fordele ved at tage anlægget ud af drift, når det ikke har den ammoniakreducerende effekt, der var hensigten.

Driften af husdyrbruget på Sønder Skjerkvej 2 er uændret, og den eneste ønskede ændring med det ansøgte tillæg til § 16b-tilladelsen er fritagelse for anvendelse af gylleforsuringsanlæg på kvægbruget, jf. Miljø- og Fødevarerklagenævnets afgørelse af sag 20/10326.

Der er derfor foretaget genberegning i en kopi af det afsluttede ansøgningsskema, hvor gylleforsuringsanlægget er fjernet fra 8-årsdrift, nudrift og ansøgt drift. Det er tjekket, at

naturpunkter og nabopunkter fortsat er rigtige. Der er finjusteret udpegning af enkelte punkter, men ellers er der ikke foretaget ændringer.

Effekten af genberegningen er, at

- Niveauet for ammoniakemission øges fra 1774,3 til 2894,8 kg NH₃-N/år (se tabel 4.1 i bilag), hvorfor husdyrbruget fortsat skal have en § 16b-tilladelse.
- BAT for det eksisterende anlæg er fortsat opfyldt (se tabel 5 i bilag).
- Den beregnede nabopåvirkning er uændret (bortset fra en finjustering af placering af beregningspunkter), og genegrænseværdierne er fortsat overholdt.
- Den beregnede påvirkning af naturområder øges, men der sker ingen merpåvirkning, og totaldepositionskravene er fortsat overholdt (se tabel 7 i bilag).

Det vurderes på den baggrund, at der ikke er risiko for overskridelse af gene- og tålegrænser ved naboer eller ammoniakfølsomme naturområder ved at følge klagenævnsafgørelsen af sag 20/10326 og dermed fjerne kravet om anvendelse af gylleforsuringsanlæg på kvægbruget Sønder Skjerkvej 2.

Oplysningerne til ansøgningen om tillæg til § 16b-tilladelse vurderes at være fyldestgørende, idet de også tidligere er oplyst og vurderet i forbindelse med tilladelsen i 2019.

Det kunne overvejes at foretage enkelte justeringer i det nye ansøgningsskema 235263, men det vil ikke have betydning for det samlede resultat af miljøberegningerne.

Overvejede ændringer, der *ikke er foretaget*:

- Gylletank Skjerkvej 5 er indtastet, bør den slettes?
- Blandet ventilation i stalde kan evt. ændres til naturlig ventilation. Har ingen betydning.
- Bevoksningen i kategori 2- og 3 natur har måske middel ruhed i stedet for lav. Det er tjekket, at totaldepositionen stadig vil være under grænseværdierne, selv om dette evt. blev ændret.
- Punktet for samlet bebyggelse (Kulvej 15) er nok ikke korrekt, men det vurderes at være absolut worst case, og der er ikke fundet andre oplagte punkter at indtaste i stedet for.

Mulige forbedringer ved fjernelse af forsuringsanlæg

- Ophør af ubehagelige lugtgener ved gylleforsuring
- Energibesparelse
- Mulighed for levering af gylle til biogas

Teltoverdækning af gyllebeholder som et frivilligt tiltag kan evt. komme på tale, men det vurderes ikke nødvendigt ift. genberegning af husdyrbrugets miljøpåvirkninger.

Ansøgningsskema 235263 (**version 1**) indsendes derfor med færrest muligt ændringer i forhold til skema 211868, der blev afgjort i 2019. Der er kun ændret på konsulentoplysninger, fjernelse af gylleforsuring fra 8-årsdrift, nudrift og ansøgt drift samt finjusteret udpegning af enkelte natur- og nabopunkter.

I **version 2** er der foretaget flg. ændringer:

- Alle stalde er tastet med naturlig ventilation
- Afgrænsning af stalden "Kalve og kælvningsbokse" er tilrettet med flg. begrundelse: *Ved indtegning af staldbygningen i 2019 blev en del af bygningen ved en fejl kaldt foderlade. Der har hele tiden været stald med produktionsareal i bygningen, og arealet af dybstrøelse var indtastet korrekt. Staldens ydre afgrænsning er rettet til den faktiske afgrænsning, og det betyder, at produktionsarealet nu kun udgør ca. 52 % i stedet for 89 % af det samlede areal.*
- Kalvestald er tilføjet som et ny staldafsnit med flg. begrundelse: *Kalvestalden har altid været i brug, og det er uklart, hvorfor den ikke var indtegnet i ansøgningen fra 2019. Kalvestalden er adskilt fra stalden "Kalve og kælvningsbokse" med en mur. Dybstrøelsesarealet i staldene "Kalve og kælvningsbokse" samt "Kalvestald" blev d. 16/6'22 målt til at være 27 m² større, end der blev regnet med i 2019, og det passer med arealet i kalvestalden. Kalvestalden har hele tiden har været i brug, men da den nok ikke blevet medregnet i 2019, er den indtastet som et nyt staldafsnit med nyt produktionsareal i ansøgt drift.*
- Der bør dispenseres fra afstandskrav fra kalvestald til vandboring med flg. begrundelse: *Anvendelse af bygningen til kalvestald er i overensstemmelse med eksisterende byggetilladelser og tidligere miljøgodkendte stalde. Det er en fejl, at den ikke har været indtastet som produktionsareal i 2019.*
- Mads Blæsbjerg oplyser, at der er afløb fra alle dybstrøelsesarealer. I bygningen "Kalve og kælvningsbokse" har der tidligere været bindestald og spaltebokse. De tidligere spaltegulve er blevet forstærket/overstøbt med beton med afløbshuller til gyllekanalen.

Vi håber på en hurtig og enkel sagsbehandling, så vilkår om gylleforsuring kan blive ophævet, før Infarm kvægmodel evt. bliver genoptaget på Miljøstyrelsens Teknologiliste.

Sig til ved spørgsmål og evt. ønske om justeringer i det indsendte ansøgningskema!

Med venlig hilsen

Lotte Stilling Nielsen
Miljørådgiver
Tlf. 96 63 05 56
Mail lsn@fjordland.dk

BILAG – uddrag af grundoplysninger og beregninger.

Pdf af Skema_211868_afgjort i 2019 samt Skema_235263_uden gylleforsuring_ellers uændret siden afgørelsen i 2019 er vedhæftet, så der kan foretages sammenligninger.

Registreringsblad	
Dato for afgørelse:	8. august 2019
Ansøgningskema nr.	211868 af 22. Maj 2019, version 5 Nyt ansøgningskema nr. 235263 til genberegning uden gylleforsuring, juni 2022
CVR-nr.	82126511
CHR nr.	53806
Ejendomsnummer	6570901549
Adresse	Sønder Skjerkvej 2, 7490 Aulum
Matr. nr. (ejerlav)	1a Skjerk By, Avlum
Miljøkonsulent	LEMVIGEGNENS LANDBOFORENING, Lene Gadgaard
Tilsynsmyndighed	Hemming Kommune
Miljøsagsbehandler	Christina Thorslev Petersen
Kvalitetssikring	Peter Lindhard Birch

4.1 Samlet ammoniakemission fra husdyrbruget (stald og lager)

Driftstype:	Ammoniakemission fra staldafsnit (kg NH ₃ -N/år)	Ammoniakemission fra lagre (kg NH ₃ -N/år)	Ammoniakemission fra husdyrbruget (kg NH ₃ -N/år)
Ansøgt drift	1402,9	371,4	1774,3
Nudrift	1402,9	371,4	1774,3
8 års-drift	1402,9	371,4	1774,3

4.1 Samlet ammoniakemission fra husdyrbruget (stald og lager)

Driftstype:	Ammoniakemission fra staldafsnit (kg NH ₃ -N/år)	Ammoniakemission fra lagre (kg NH ₃ -N/år)	Ammoniakemission fra husdyrbruget (kg NH ₃ -N/år)
Ansøgt drift	2523,4	371,4	2894,8
Nudrift	2523,4	371,4	2894,8
8 års-drift	2523,4	371,4	2894,8

5. BAT

Samlet BAT beregning			
	Stalde	Lagre	Total
Samlet BAT krav (kg NH ₃ -N /år)	1403	371	1774
Faktisk emission (kg NH ₃ -N /år)	1403	371	1774
Forskel (kg NH ₃ -N /år)	-	-	0
Vejledende BAT Overholdt?	-	-	Ja

5. BAT

Samlet BAT beregning			
	Stalde	Lagre	Total
Samlet BAT krav (kg NH ₃ -N /år)	2523	371	2895
Faktisk emission (kg NH ₃ -N /år)	2523	371	2895
Forskel (kg NH ₃ -N /år)	-	-	0
Vejledende BAT Overholdt?	-	-	Ja

Tabel 7 Natur:

Samlet resultat af ammoniakberegninger

Samlet emission: **1774,3** (kg NH₃-N/år)

Meremission (8 års-drift): **0,0** (kg NH₃-N/år)

Meremission (nudrift): **0,0** (kg NH₃-N/år)

Oversigt af naturpunkter

Navn:	Kategori:	Opretter:	Kumulation:	Ruhed natur:	Merdeposition (kg N/ha/år):		Totaldeposition (kg N/ha/år):
					8-års drift	Nudrift:	
Ovstrup hede	Kategori 1	Sagsbehandler	0	Bn	0,0	0,0	0,0
Mose	Kategori 3	Ansøger	0	Bn	0,0	0,0	0,3
Hede	Kategori 2	Ansøger	0	Bn	0,0	0,0	0,1
Mose	Kategori 3	Ansøger	0	Bn	0,0	0,0	0,3
Mose	Kategori 3	Ansøger	0	Bn	0,0	0,0	0,2

Samlet resultat af ammoniakberegninger

Samlet emission: **2894,8** (kg NH₃-N/år)

Meremission (8 års-drift): **0,0** (kg NH₃-N/år)

Meremission (nudrift): **0,0** (kg NH₃-N/år)

Oversigt af naturpunkter

Navn:	Kategori:	Opretter:	Kumulation:	Ruhed natur:	Merdeposition (kg N/ha/år):		Totaldeposition (kg N/ha/år):
					8-års drift	Nudrift:	
Ovstrup hede	Kategori 1	Ansøger	0	Bn	0,0	0,0	0,0
Mose	Kategori 3	Ansøger	0	Bn	0,0	0,0	0,6
Hede	Kategori 2	Ansøger	0	Bn	0,0	0,0	0,1
Mose	Kategori 3	Ansøger	0	Bn	0,0	0,0	0,4
Mose	Kategori 3	Ansøger	0	Bn	0,0	0,0	0,4