

Tillæg 2 til miljøgodkendelse af husdyrproduktionen på ejendommen Houtvedvej 5, 9500 Hobro

24. maj 2016



Virksomheden: Houtvedvej 5, Karlseje
Beliggenheds adresse: Houtvedvej 5, 9500 Hobro
Ejer: Carsten Grinderslev Sørensen

CVR nr. 14808477
CHR nr. 31530

Stamblad:

Virksomhedens ejer og kontaktperson	Carsten G. Sørensen Hourtvedvej 5 9500 Hobro Telefon nr. 98558466 Mobil nr. 20485466 e-mail: karlseje@mail.tele.dk
Virksomhedens adresse	Houtvedvej 5, 9500 Hobro
Virksomhedens matrikelnumre	2a Kielstrup By, Ove 2u, Kielstrup By, Ove 2k, Houtved By, Ove 2a, Houtved By, Ove
Kommune	Mariagerfjord Kommune
CVR-nr. - CHR-nr.	CVR nr. 14808477 CHR nr. 31530
Ejendomsnummer	8460000695
Journal nr.	09.17.18-P19-7-16
Betegnelse	Tillæg 2 til miljøgodkendelse efter § 12

Læsevejledning

Denne miljøgodkendelse består af 4 kapitler samt relevante bilag.

Første kapitel indeholder en beskrivelse af de generelle forhold for miljøgodkendelsen, herunder bl.a. gyldighed og klagevejledning.

Andet kapitel indeholder vilkår for miljøgodkendelsen. Her beskrives vilkår for diverse drifts- og forvaltningsmæssige forhold, som skal overholdes for at miljøgodkendelsen kan godkendes af myndigheden.

Tredje kapitel indeholder Mariagerfjord Kommunes vurdering af de miljømæssige forhold i forhold til husdyrbruget der godkendes, ud fra gældende lovgivning m.m.

Fjerde kapitel indeholder en samlet vurdering af det godkendte projekt.

Bilagene indeholder bl.a. kort og planer over bygninger og arealer, beredskabsplan m.m.

INDHOLDSFORTEGNELSE:

STAMBLAD:	2
1. GENERELLE FORHOLD TIL MILJØGODKENDELSE	4
1.1 IKKE TEKNISK RESUMÉ.....	4
1.2 GODKENDELSE.....	6
1.3 GYLDIGHED	7
1.4 GENERELT.....	7
1.5 KLAGEVEJLEDNING.....	8
1.6 OFFENTLIGGØRELSE	8
2. VILKÅR FOR MILJØGODKENDELSEN	10
2.1 GENERELT.....	10
2.3 ÅRSPRODUKTION	10
2.4 FODRING	10
2.5 AMMONIAKFORDAMPNING FRA STALD OG LAGER	11
2.6 OPBEVARING AF HUSDYRGØDNING.....	11
2.19 UDBRINGNINGSAREALER	11
3. MILJØREDEGØRELSE OG VURDERING	13
3.1 KORT RESUMÉ.....	13
3.2 ANLÆGGET OG EJENDOMMEN	13
3.2.1 Bygninger.....	13
3.2.2 Afstandskrav.....	13
3.2.3 Beskyttelseslinier og landskabelige hensyn	14
3.2.4 Energi og vand.....	16
3.2.5 Affald.....	16
3.2.6 Spildevand.....	17
3.2.7 Transport.....	18
3.2.14 Lugt	18
3.3 PRODUKTIONEN	19
3.3.1 Foder.....	20
3.3.2 Husdyrgødning produktion og opbevaring	20
3.4 BEDST TILGÆNGELIGE TEKNIK (BAT).....	21
3.4.1 Vurdering af bedriftens ammoniakemission i forhold til BAT	21
3.8 NATUR OG VAND.....	23
3.8.1 Natur	23
3.8.2 Tab af næringsstoffer til overfladevand.....	26
3.8.3 Kvælstofudvaskning til grundvandet.....	28
4. SAMLET VURDERING	29
Bilag 1: Situationsplan.....	30
Bilag 2: Afstande.....	31
Bilag 3: Bruttokort over udbringningsarealer og græsningsarealer.....	32
Bilag 4: Vilkår om nedfældning på mark nr. 6.	33
Bilag 5: Vilkår om nedfældning på mark nr. 21	34
Bilag 6: Naturpunktsberegninger	35
Bilag 7: Udpegningsgrundlag.....	36

1. Generelle forhold til miljøgodkendelse

1.1 Ikke teknisk resumé

Carsten G. Sørensen, har søgt Mariagerfjord Kommune om godkendelse til at udvide husdyrbruget beliggende på Karlseje, Houtvedvej 5, 9500 Hobro, jf. § 12 i "Lov om miljøgodkendelse mv. af husdyrbrug" (lov nr. 1572 af 20. december 2006 med senere ændringer).

Ansøgningen er modtaget via det digitale ansøgningssystem www.husdyrgodkendelse.dk den 30. marts 2016. Beregninger af anlæggets miljøpåvirkninger er foretaget i dette system.

Mariagerfjord Kommune har foretaget vurderingen på baggrund af det indsendte ansøgningsskema nr. 87047 version 2 (samlet udvidelse) samt skema nr. 87050 version 2 (reel udvidelse).

Baggrund og tidligere meddelte afgørelser

Med dette tillæg 2 til den eksisterende miljøgodkendelse, ansøger Carsten G. Sørensen Mariagerfjord Kommune om at udvide sin kvægproduktion fra 172 malkekøer med opdræt til i alt 225 malkekøer med opdræt, svarende til en udvidelse fra 314,30 DE til 413,98 DE. Dyreholdet er alle af tung race. I forbindelse med udvidelsen samt for at imødekomme velfærdskravene til malkekvæg med opdræt, opføres en tilbygning i forlængelse af eksisterende stalds facade mod øst. Endelig etableres der 4 nye plansiloer samt en møddingsplads.

Husdyrbruget har tidligere fået meddelt miljøgodkendelse efter § 12 af Mariagerfjord Kommune af 3. juli 2012 samt tillæg nr. 1 til denne godkendelse af 24. september 2013. Miljøgodkendelse omhandlede en udvidelse af dyreholdet fra 293,004 DE til 314,30 DE (ny beregning), mens tillæg nr. 1 omhandlede ændring af udbringningsarealet i forhold til den eksisterende miljøgodkendelse.

Husdyrbruget har 30. januar 2004 fået meddelt VVM screening fra Nordjyllands Amt til udvidelse af kvægproduktion. Afgørelsen godkender et dyrehold på 249, 6 DE, efter daværende DE beregninger, svarende til 160 malkekøer (tung race) og 178 kvier og stude (tung race).

Produktionsændring/udvidelse

Dyreholdet ønskes udvidet fra 314,30 DE til 413,98 DE. Fordelingen af mælkekøer og opdræt fremgår af nedenstående tabel.

Husdyrholdets sammensætning:	Nudrift (1/1/2007)		Mgk 3/7/2012		Tillæg 2 til mgk	
	Antal	DE	Antal	DE	Antal	DE
<i>Malkekøer, Sengestald med spalter (kanal, bagskyl eller ringkanal)</i>	162		172		207	286,14
<i>Malkeko, Dybstrøelse (hele arealet)</i>	-	-	-	-	18	24,88
<i>*Kvie/stud, (10 mdr. - kælvnng), Sengestald med spalter (kanal, bagskyl eller ringkanal)</i>	110	52,38	145	72,69	145	72,69
<i>*Kvie/stud, (3 mdr. - 10 mdr.), Dybstrøelse, kort ædeplads med fast gulv</i>	20	9,52	20	9,52	50	15,80
<i>*Kvie/stud, (24 mdr. -kælvnng), Dybstrøelse (Hele arealet)</i>	-	-	-	-	7	4,29
<i>*Småkalve, (0-3 mdr.)</i>	41	11,08	50	13,51	25	6,13

*Tyrekalve, (40-60 kg)	81	1,06	86	1,12	148	1,93
Ammeko over 600 kg, Dybstrøelse (hele arealet)	-	-	-	-	2	1,43
Heste, 300-500 kg	-	-	-	-	2	0,69
I alt		297,98		314,30		413,98

* ansøgte alders- og vægtintervaller

Op ejendommen har Carsten et hobbyopdræt af ca. 100 kyllinger årligt til udstilling samt 20 høns i hønsegård, der leverer æg til egetforbrug.

Anlægsændringer

I forbindelse med udvidelsen opføres en tilbygning i forlængelse af eksisterende stalds facade mod øst. Tilbygningen er ca. 1.101 m² og etableres med hhv. en staldsektion med dybstrøelse i hele arealet og en staldsektion med sengestald og spaltegulv (kanal, bagskyl eller ringkanal). Der etableres 4 nye plansiloer samt en møddingsplads i sammenhæng med eksisterende plansiloer samt gyllebeholder lige nord for ejendommen. Ændringerne fremgår af bilag 1.

Alt byggeri sker i tilknytning til den eksisterende bygningsmasse.

Beskyttelsesniveauerne

Af husdyrlovens § 26, stk. 2 fremgår det, at kommunalbestyrelsen ved vurderingen af en ansøgning om etablering, udvidelse eller ændring skal foretage en samlet vurdering af alle etableringer, udvidelser eller ændringer foretaget siden den 1. januar 2007 på husdyrbruget, inklusive bedriftens arealer, dog højst over en 8-årig periode. Ifølge Miljøstyrelsens vejledning (Wiki-vejledningen) betyder dette følgende i forhold til det fastlagte beskyttelsesniveau:

- Lugt er primært en vurdering af lugtpåvirkningen i ansøgt drift. I enkelte tilfælde anvendes en beregning af merbelastningen med lugt, i de tilfælde er det den oprindelige lugtgene som de nye lugtgene skal forholde sig til.
- Nitrat til overfladevand er udelukkende en miljøvurdering af ansøgt drift.
- Nitrat til grundvand og kravet til fosforoverskud indeholder et dobbelt kriterium. Visevurderinger skal ses i forhold til et krav til ansøgt drift, og visse krav som omfatter krav til merbelastning. Ligesom for lugtgene er det beskrivelsen af før-situationen i den første miljøgodkendelse som i en 8-årig periode er grundlaget for vurderingen af kravet til merbelastningen.
- Beskyttelsesniveauet for ammoniak er sammensat af flere elementer:
 1. Det generelle krav om reduktion af ammoniak for husdyrbrug omfattet af § 11 og § 12 i Lov om miljøgodkendelse m.v. af husdyrbrug.
 2. Den maksimale tilladte totaldeposition af ammoniak på ammoniakfølsomme naturområder omfattet af § 7 i lov om miljøgodkendelse m.v. af husdyrbrug.
 3. Den maksimale tilladte merdeposition af øvrige ammoniakfølsomme naturområder efter konkret vurdering, jf. § 27, stk. 1, i Lov om miljøgodkendelse m.v. af husdyrbrug. I de tilfælde, hvor der anvendes en beregning af merbelastningen (merdepositionen) af ammoniak, er det den oprindelige ammoniakbelastning, som den ansøgte drift skal vurderes i forhold til.

Lugt

Geneafstandene for husdyrbruget er beregnet til 77 m til nærmeste enkelt bolig, 159 m til samlet bebyggelse og 244 m til byzone. De nærmeste afstande fra husdyrbruget til henholdsvis enkelt bolig, samlet bebyggelse og byzone er minimum hhv. 231 m, 231 m og

1.964 m, hvilket betyder, at lugtgenekriteriet er overholdt. Konsekvensradius er i IT-ansøgningen beregnet til 294 meter.

Dyretryk og udbringningsarealer

Ejede og forpagtede udbringningsarealer udgør 244,73 ha. Der er ingen aftalearealer. Det samlede udbringningsareal fremgår af bilag 3.

Der afsættes 61,50 DE kvæggylle til biogasanlæg.

Der produceres 277,44 DE kvæggylle og 40,98 DE dybstrøelse. Derudover afsættes 86,99 DE ved afgræsning. Alt i alt medfører dette, at bedriften har et beregnet reel dyretryk på 1,41 DE/ha.

Alle arealerne drives økologisk.

BAT

Husdyrbruget lever op til anvendelse af BAT inden for de forskellige områder, som management, foder, staldindretning, forbrug af vand og energi, opbevaring og udbringning af husdyrgødning. Herunder er der foretaget en konkret vurdering af niveau for udledning af ammoniak for husdyrbruget. Emissionsværdien og dermed BAT-kravet for miljøgodkendelsen Houtvedvej 5 er vurderet til 2.511 Kg NH₃-N pr år og husdyrbruget lever op til BAT.

Ammoniak

Miljøgodkendelsen omfatter en godkendelse af anlægget og arealer til udbringning af husdyrgødning. Projektet medfører en ammoniakemission fra stald og lager på ca. 2514 kg N/år fra den samlede bedrift, hvilket er en stigning på ca. 358 kg N/år i forhold til nudriften.

Anlægget ligger ca. 600 m nord for nærmeste Natura 2000-område nr. 22, Kielstrup Sø. Der er lavet en vurdering af påvirkningen på de arter og naturtyper, der udgør udpegningsgrundlaget for Natura 2000-området.

I nærheden af anlægget og udbringningsarealerne ligger der natur beskyttet efter naturbeskyttelseslovens § 3. Mariagerfjord Kommune vurderer, at miljøgodkendelsen giver anledning til at stille vilkår i forhold til natur beskyttet efter naturbeskyttelseslovens § 3, som er beliggende i Natura 2000-område.

Kvælstofudvaskning og fosfor

Ansøgningen overholder husdyrgodkendelseslovens generelle krav til Kvælstof og fosfor.

Det er vurderet at godkendelsen ikke vil medføre en væsentlig påvirkning af habitatområder, jf. Miljøstyrelsens vejledning.

Grundvand

Ejendommen har arealer i NFI. Det drejer sig om mark 3, 2, 5, 7, 16, 15, 23, 24, 10, 6, 18, 2 og 1.

Udvaskningen er på 62-63 mg nitrat/l med en merbelastning på -16 mg nitrat/l. Udvaskningen overstiger ikke planteavlensniveauet, som er på 76 mg nitrat/l. Husdyrlovens generelle beskyttelsesniveau er overholdt.

1.2 Godkendelse

Mariagerfjord Kommune meddeler hermed tillæg 2 til miljøgodkendelse af husdyrbruget på ejendommen beliggende på adressen Karlseje, Houtvedvej 5, 9500 Hobro. Afgørelsen meddeles i medfør af Lov om miljøgodkendelse m.v. af husdyrbrug og på de angivne vilkår.

Der skal gøres opmærksom på, at miljøgodkendelsen ikke fritager fra krav om tilladelse, godkendelse eller dispensation efter anden lovgivning.

Tillæg 2 til miljøgodkendelsen gælder hele husdyrbruget med tilhørende arealer og omfatter 225 malkekøer, 25 småkalve (0-3 mdr.), 202 kvier (3 mdr. til kælvning) og 145 tyrekalve (40-60 kg) samt 2 ammakøer (ovre 600 kg) og to heste. Endvidere omfatter tillæg 2 opførelse af en tilbygning i forlængelse af eksisterende stalds facade mod øst. Derudover opføres fire plansiloer og en møddingsplads. Ejede og lejede udbringningsarealer udgør 244,73 ha. Der afsættes 61,50 DE kvæggylle til biogasanlæg.

Afgørelsen om tillæg 2 til miljøgodkendelse meddeles på baggrund af, at Mariagerfjord Kommune vurderer, at ansøger har truffet de nødvendige foranstaltninger for at forebygge og begrænse forurening ved anvendelse af bedst tilgængelige teknik, og at husdyrbruget i øvrigt kan drives på stedet uden at påvirke omgivelserne på en måde, som er uforenelig med hensynet til naboer, landskab, natur og miljø.

Husdyrbruget skal indrettes og drives som beskrevet i ansøgningen og supplerende oplysninger, indkommet til Mariagerfjord Kommune i forbindelse med sagsbehandlingen, med mindre vilkårene i denne miljøgodkendelse og generel lovgivning stiller skærpede krav.

1.3 Gyldighed

Tillægget til miljøgodkendelsen bortfalder, såfremt den ikke er udnyttet inden 2 år fra denne afgørelses meddelelse. Med "udnyttet" menes, at når bygge- og anlægsarbejderne er iværksat inden fristens udløb, og disse arbejder fortsættes i et rimeligt tempo. Den fulde årsproduktion behøver således ikke at være opfyldt 2 år efter meddelelse af miljøgodkendelse.

Hvis tillægget til miljøgodkendelsen ikke har været helt eller delvis udnyttet i 3 på hinanden følgende år, bortfalder den del af godkendelsen, som ikke har været udnyttet i de seneste 3 år.

Denne godkendelse omfatter kun forhold, der reguleres i henhold til miljøbeskyttelsesloven og husdyrloven med tilhørende bekendtgørelser. Øvrige tilladelser efter andre lovgivninger skal indhentes særskilt, f.eks. byggeloven, naturbeskyttelsesloven, brandloven og arbejdsmiljøloven.

1.4 Generelt

Tillægget til miljøgodkendelsen tager udgangspunkt i gældende lov og vejledninger vedrørende husdyrbrug og indeholder vilkår for husdyrbrugets indretning, drift og kontrol. Vilklårene er stillet på baggrund af de oplysninger, der fremgår af ansøgningsmaterialet samt det supplerende materiale, der er fremkommet under sagsbehandlingen.

Tillægget til miljøgodkendelsen indeholder en vilkårsdel samt en del med miljøreddegørelse og miljøvurdering. I miljøvurderingen gøres der rede for konsekvenserne af det ansøgte projekt ved vurdering af påvirkningen for omkringboende og miljøet i bred forstand herunder bl.a. grundvand, overfladevand, natur og landskab.

Mariagerfjord Kommune har udarbejdet tillægget til miljøgodkendelsen med hensyntagen til den gældende Kommuneplan.

Udkastet til tillæg til miljøgodkendelsen har været i 3 ugers høring hos ansøger, konsulent og parter fra 15. april til 6. maj 2016 hvor der ikke er indkommet bemærkninger til det ansøgte.

1.5 Klagevejledning

I henhold til Lov om miljøgodkendelse m.v. af husdyrbrug kapitel 7, kan der klages over miljøgodkendelsen af ansøgeren, Miljøministeriet samt enhver, der må antages at have en individuel væsentlig interesse i sagens udfald. Der kan desuden klages af visse myndigheder og organisationer, der er angivet i lovens § 85-87.

Udnyttelse af miljøgodkendelse i klageperioden og imens eventuel klage behandles sker på eget ansvar. Ved klage kan Natur- og Miljøklagenævnet bestemme, at klagen har opsættende virkning på udnyttelsen.

Enhver med retlig interesse i sagens udfald kan klage over denne afgørelse, efter husdyrbrugslovens regler.

En eventuel klage indsendes via Natur- og Miljøklagenævnets klageportal. Adgangen til klageportalen finder du enten via borger.dk eller virk.dk.

Klagefristen er 4 uger og udløber **tirsdag den 21. juni 2016 kl. 23.59**. En eventuel klage skal være modtaget senest dette tidspunkt.

Det er en betingelse for Natur- og Miljøklagenævnets behandling af en klage, at klager indbetaler et gebyr på 500 kr. Gebyret betales med et betalingskort, når du har tastet din klage ind i Klageportalen. Klagen bliver første sendt videre, når gebyret er betalt, og du har endeligt godkendt din klage.

Vejledning om klagereglerne kan findes på Natur- og Miljøklagenævnets hjemmeside www.nmkn.dk.

Gebyret tilbagebetales, hvis

1. klagesagen fører til, at den påklagede afgørelse ændres eller ophæves,
2. klageren får helt eller delvis medhold i klagen, eller
3. klagen afvises som følge af overskredet klagefrist, manglende klageberettigelse eller fordi klagen ikke er omfattet af Natur- og Miljøklagenævnets kompetence.
Det bemærkes, at hvis den eneste ændring af den påklagede afgørelse er forlængelse af frist for efterkommelse af afgørelse som følge af den tid, der er medgået til at behandle sagen i klagenævnet, tilbagebetales gebyret dog ikke.
4. der er indledt forhandlinger med afgørelsens adressat og/eller førsteinstansen om projekttilpasninger, og disse forhandlinger fører til, at klager trækker sin klage tilbage, eller
5. klager i øvrigt trækker sin klage tilbage, før Natur- og Miljøklagenævnet har truffet afgørelse i sagen.

Gebyret tilbagebetales dog ikke, hvis nævnet vurderer, at der er forhold, der taler imod at tilbagebetale gebyret, f.eks. hvis klagen trækkes tilbage meget sent, herunder efter at klager har haft et afgørelsesudkast i partshøring.

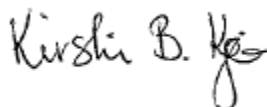
Ansøgeren vil få besked, hvis andre klager over afgørelsen.

Mariagerfjord Kommunes afgørelse kan også indbringes for domstolene. Det skal ske inden 6 måneder fra offentliggørelsen eller - hvis den påklages - inden 6 mdr. efter, at der foreligger endelig afgørelse.

1.6 Offentliggørelse

Miljøgodkendelsen vil blive offentliggjort tirsdag den 24. maj 2016 ved annoncering på Mariagerfjord Kommunes hjemmeside. Der vil være en kort henvisning til annonceringen i ugeavisen samme dag.

Mariagerfjord Kommune



Kirstin Bjørnbak Kjær
Agronom

Kopi af udkast til miljøgodkendelsen er sendt til:

- Gårdejer: Carsten Grinderslev Sørensen, Karlseje, Houtvedvej 5, 9500 Hobro
- Konsulent: Carsten Aarup, Agri Nord, caa@agrinord.dk
- Naboer og parter:
 - Toni Georg Poulsen og Lone B. Worsøe-Petersen, Houtvedvej 10, Houtved, 9500 Hobro
 - Ann Jørgensen, Houtvedvej 9, Houtved, 9500 Hobro
 - Oue Vandværk, Att: Kurt Bak, e-mail: oue.vand@oue.dk og kb@bak-post.dk
- Ejere af de forpagtede arealer:
 - Silvana Lund, Lundstofte 1, 9500 Hobro
 - Jørgen Thiellesen, Houtvedvej 11, 9500 Hobro
 - Gert Christensen, Houtvedvej 20, 9500 Hobro

Kopi af miljøgodkendelsen er sendt til:

- Konsulent: Carsten Aarup, Agri Nord, caa@agrinord.dk
- Naturstyrelsen Aalborg, Niels Bohrs Vej 30, 9220 Aalborg Ø, nst@nst.dk.
- Sundhedsstyrelsen, Embedslægerne Nordjylland, Nytorv 7, 2. sal, 9000 Aalborg, nord@sst.dk.
- Arbejderbevægelsens Erhvervsråd, Reventlowsgade 14, 1, 1651 København V, ae@ae.dk
- Forbrugerrådet, Fiolstræde 17, 3, Postboks 2188, 1017 København K, fbr@fbr.dk
- Danmarks Fiskeriforening, Nordensvej 3, Taulov, 7000 Fredericia, mail@dkfisk.dk
- Ferskvandsfiskeriforeningen for Danmark, Vormstrupvej 2, 7540 Haderup, nb@ferskvandsfiskeriforeningen.dk
- Danmarks Sportsfiskerforbund, Skyttevej 4, 7182 Bredsten, lbt@sportsfiskerforbundet.dk.
- Det Økologiske Råd, Blegdamsvej 4B, 2200 København N, husdyr@ecocouncil.dk
- Dansk Ornitologisk Forening, Vesterbrogade 140, 1620 København, natur@dof.dk.
- Dansk Ornitologisk Forening, Nordjyllands lokalafdeling, mariagerfjord@dof.dk.
- Danmarks Naturfredningsforening, Masnedøvej 20, 2100 København Ø, dn@dn.dk
- Danmarks Naturfredningsforening, Mariagerfjords husdyrgruppe, e-mail: husdyrbrug@dn-mariagerfjord.dk
- Friluftsrådet i Nordjylland, v/Børge Poulsen, himmerland-aalborg@friluftsraadet.dk

Naboer, ejer af forpagtede, lejede og aftalearealer eller andre parter orienteres om den endelige miljøgodkendelse.

2. Vilkår for miljøgodkendelsen

Husdyrbruget skal til enhver tid leve op til gældende regler i love og bekendtgørelser gældende for erhvervsmæssigt husdyrhold – også selvom disse regler eventuelt måtte være skærpede i forhold til denne godkendelse.

Tillæg 2 til miljøgodkendelsen meddeles på de nedenstående vilkår.

2.1 Generelt

- 6) Miljøgodkendelsen skal være udnyttet inden 2 år fra meddelelsen af miljøgodkendelsen. Med "udnyttet" menes, at når bygge- og anlægsarbejderne er iværksat inden fristens udløb, og disse arbejder fortsættes i et rimeligt tempo. Den fulde årsproduktion behøver således ikke at være opfyldt 2 år efter meddelelse af miljøgodkendelsen.
- 7) Bedriften skal underrette tilsynsmyndigheden:
 - om besætningens/produktionens størrelse den 24. maj 2018 (2 år efter godkendelsens dato)
 - når besætningen er nået op på 413,98 DE

Vilkårene erstatter tidligere vilkår nr. 6 og 7.

2.3 Årsproduktion

- 11) Ejendommen har tilladelse til omfatter 225 malkekøer, 25 småkalve (0-3 mdr.), 202 kvier (3 mdr. til kælvning) og 145 tyrekalve (40-60 kg) samt 2 ammakøer (ovre 600 kg) alle af tung race og to heste (300-500 kg). I alt har ejendommen tilladelse til et dyrhold svarende til 413,98 DE.
- 13) Inden for det nævnte produktionsniveau tillades afvigelser i afgangsvægten for tyrekalve så længe det maksimale 1,93 DE ikke overskrides.

Vilkårene erstatter tidligere vilkår nr. 11 og 13.

2.4 Fodring

- 16) Den samlede foderration til malkekøer (Tung race) må i gennemsnit maksimalt indeholde 171,5 gram total råprotein pr. foderenhed (FE) på årsbasis.
- 17) Foderplaner skal indeholde oplysninger om indholdet af råprotein i fodret.
- 18) Hvert parti eller slæt af grovfodermidler, der udgør mere end 10 % af FE/kø/dag, skal analyseres for indholdet af råprotein, AAT og PBV. Dette gælder dog ikke frist græs i sommerperioden. Analyserne skal foretages af et akkrediteret laboratorium.
- 19) Endagsfoderkontrol (EFK) skal foretages fire gange om året, i forbindelse med endagsfoderkontrollen skal indholdet af råprotein, AAT og PBV beregnes for alle fodermidler.
- 20) Foderplaner, analyser, resultater fra endagsfoderkontrollen samt indlægs- og følgesedler fra indkøbt kraftfoder og råvarer skal opbevares på husdyrbruget i mindst

fem år og forevises på tilsynsmyndighedens forlangende.

Vilkårene nr. 16 - 20 bortfalder.

2.5 Ammoniakfordampning fra stald og lager

- ~~28) Grovfoderrationen til besætningen skal bestå af minimum 40% græsmarksafgrøder (græs, græsensilage, hø eller grønpiller) i gennemsnit på årsbasis. Dokumentation for opfyldelse af dette vilkår skal fremgå af foderplaner, foderkontrol eller en effektivitetskontrol, og skal opbevares i 5 år.~~

Vilkår 28 bortfalder.

- 29) Kvier (3 mdr. - 26 mdr.) (152 stk.) skal være udegående i minimum **6 måneder** om året, 20 stk. kvier (24 mdr. - 26 mdr.) skal være udegående minimum **2 måneder** om året og 30 stk. kvier (15 mdr. - 24 mdr.) skal være udegående i minimum **6 måneder** om året **uden for** udbringningsarealet.
- 30) Malkekøer (207 stk.) skal være udegående i minimum **2 måneder** om året, mens de 2 ammekøer og 2 heste skal være udegående minimum **6 måneder**.

Vilkårene erstatter tidligere vilkår nr. 29 og 30.

2.6 Opbevaring af husdyrgødning

- ~~32) Gyllebeholderen skal gennemgå en autoriseret beholderkontrol hvert 10 år.~~
- ~~33) Kun komposteret dybstrøelse med en tørstofprocent over 30 % må opbevares i en markstak. Markstak skal være overdækket med et materiale, som regnvand ikke kan trænge igennem.~~
- ~~34) Kompost eller kompostlignende dybstrøelse må højst ligge samme sted i 12 måneder og må ikke placeres samme sted igen før efter 5 år.~~
- ~~35) Markstakke må ikke placeres nærmere end 100 m fra byzone, nærmere end 300 meter fra indvindingsboringer eller nærmere end 300 m fra følsomme naturarealer, jf. kortbilag 7, 8 og 11.~~
- ~~36) Markstakke og ensilagestakke må ikke placeres på skånedede arealer ved vandløb og søer.~~
- ~~37) Tidspunkt samt placering af markstak skal indtegnes på kortmateriale.~~
- ~~38) Gødning fra kalvehytterne må ikke placeres direkte i markstak.~~

Vilkårene nr. 32 - 38 bortfalder.

2.19 Udbringningsarealer

- 80) Ejendommens husdyrgødning må udbringes på de udbringningsarealer, der er angivet på bilag 3. Samtlige udbringningsarealer skal dyrkes økologisk.
- 83) Der må maksimalt udbringes husdyrgødning på bedriftens arealer svarende til **310, 27 DE kvæg, således at der på bedriftens arealer ikke udbringes mere end 140 kg/ha**. Der skal ved tilsyn foreligge dokumentation herfor for de seneste 5 år f.eks. i form af kopier af de indsendte gødningsregnskaber.
- 84) Indtil den maksimale produktion er opnået, kan der modtages husdyrgødning fra de godkendte leverandører (jf. eksisterende mgk af 3. juli 2012). Herefter **skal der afsættes 61,5 DE** til godkendte aftalearealer eller anden godkendt modtager. Der skal til enhver tid foreligge dokumentation i form af skriftlig aftale for den del af husdyrgødningen, som leveres til biogasanlæg. Der må derudover ikke tilføres bedriftens arealer anden organisk gødning som f. eks. affald eller slam.

Vilkår nr. 80, 83 og 84 erstatter tidligere vilkår nr. 80, 83 og 84.

- 85) Inden for 30 m af Bøg på mor (9110) på mark 6 og indenfor 30 m af Surt overdrev (6230) på mark 21 må udbringning af flydende husdyrgødning kun ske ved nedfældning uanset afgrødestatus, jf. bilag 4 og 5.

Vilkår 85 erstatter eksisterende vilkår 85 i eksisterende miljøgodkendelse samt vilkår 1 i tillæg 1 af 24. september 2013.

- 86) ~~Der må ikke etableres render fra markerne nr. 11, 13, 21 og 22 til afledning af vand til vandløb, grøfter, søer, dræn eller lignende.~~
- 87) ~~Udbringning af husdyrgødning på alle marker, samt arealer med fodergræs og sort jord må kun ske ved nedfældning. Nedpløjning af fast gødningen skal ske senest 6 timer efter udbringningen.~~
- 88) ~~Køreretning ved jordbearbejdning, nedmuldning og nedfældning af gylle skal foretages parallelt langs overdrevet på mark 21 og 22 indenfor mindst 20 m til beskyttet naturtyper (se bilag 9).~~
- 89) ~~Køreretning ved jordbearbejdning, nedmuldning og nedfældning af gylle skal foretages parallelt ved Houtved Bæk på mark 11 indenfor mindst 20 m til vandløbet (jf. bilag 11).~~
- 90) ~~Der må ikke etableres render fra markerne nr. 11, 13, 21 og 22 til afledning af vand til vandløb, grøfter, søer, dræn eller lignende.~~

Vilkår nr. 86 – 90 bortfalder.

3. Miljøredegørelse og vurdering

Mariagerfjord Kommune har vurderet de miljømæssige forhold ved husdyrproduktionen på Karlseje, Houtvedvej 5, 9500 Hobro. Vurderingen er foretaget i medfør af Bekendtgørelse nr. nr. 44 af 11. januar 2016. På baggrund af nærværende miljøteknisk beskrivelse har Mariagerfjord Kommune besluttet at meddele godkendelse til produktion af i alt 413,98 DE kvæg på ejendommen.

Mariagerfjord Kommune har foretaget vurderingen på baggrund af det indsendte ansøgningsskema nr. 87047 version 2 (samlet udvidelse) og skema nr. 87050 version 2 (reel udvidelse) samt fra supplerende oplysninger indhentet efter modtagelsen af ansøgningen.

3.1 Kort resumé

Husdyrbruget ligger på ejendommen matr. nr. 2a, Kielstrup By, Ove, beliggende på adressen Karlseje, Houtvedvej 5, 9500 Hobro.

Carsten Grinderslev Sørensen søger om at udvide sin økologisk kvægbesætning fra 172 malkekøer, 130 kvier, 50 småkalve og 86 tyrekalve (alle dyr er tung race) til 225 malkekøer, 202 kvier, 25 småkalve, 148 tyrekalve og 2 ammekøer (over 600 kg)(alle dyr er tung race) samt 2 heste, svarende til en udvidelse fra 314,30 DE til 413,98 DE. I forbindelse med udvidelsen skal der opføres en tilbygning til eksisterende stald, 4 plansiloer samt en møddingsplads.

Husdyrbruget har 244,73 ha ejet og forpagtet udspretningsareal. Der afsættes 86,99 DE kvæggylle ved afgræsning udenfor udbringningsareal og 61,50 DE til biogas.

3.2 Anlægget og ejendommen

3.2.1 Bygninger

Bedriften er beliggende på Karlseje, Houtvedvej 5, 9500 Hobro. En detaljeret anlægstegning samt en beskrivelse af de enkelte bygningsafsnit fremgår af bilag 1.

Der opføres en tilbygning til den eksisterende kostald mod øst på ca. 11m x 40m, samt fire ekstra plansiloer på hver ca. 960 m² (12m x 40m x 2m) og en møddingsplads mellem plansiloer og gyllebeholder. Plansiloerne etableres med separatopsamlingsbeholder (se bilag 1 for kloakplan).

Omkring plansiloerne, møddingsplads og gyllebeholder etableres et befæstet areal.

Alt byggeri sker i tilknytning til den eksisterende bygningsmasse.

Byggesagsbehandlingen foregår sideløbende med miljøgodkendelse af bedriften.

3.2.2 Afstandskrav

Afstand fra husdyrbruget (inkl. nyetableringer):

	Krav	Faktisk afstand
Eksisterende/fremtidig byzone eller sommerhusområde	>50 m (300 m)	ca. 2000 m (Oue)
Område i landzone der i lokalplan er udlagt til boligformål, blandet bolig og erhvervsformål eller til offentlige formål med henblik på beboelse, institutioner, rekreative formål og lignende	>50 m (300 m)	ca. 240 m (Houtved)
Beboelse på en ejendom uden landbrugspligt, beliggende i samlet bebyggelse i landzonen, som har en anden ejer end driftsherren	> 50 m (300 m)	ca. 250 m (Houtvedvej 10)
Nabobeboelse	> 50 m	ca. 250 m (Houtvedvej 10)

Afstand fra nyetableret tilbygning:

	Krav	Faktisk afstand
Ikke-almene vandforsyningsanlæg	> 25 m	ca. 28 m
Almene vandforsyningsanlæg	> 50 m	> 50 m
Vandløb (herunder dræn) og søer	> 15 m	700 m (Houtved Bæk)
Offentlig vej og privat fællesvej	> 15 m	ca. 19 m (Houtvedvej)
Levnedsmiddelvirksomhed	> 25 m	> 25 m
Beboelse på samme ejendom	> 15 m	ca. 80 m
Naboskel	> 30 m	ca. 209 m (Houtvedvej 10)

§§ 6 og 8 i husloven

De generelle afstandskrav i §§ 6 og 8 i Lov om miljøgodkendelse m.v. af husdyrbrug er overholdt.

§ 20 i husloven

I Husdyrlovens § 20 står der, at Kommunalbestyrelsen ved vurderingen af en ansøgning om tilladelse efter § 10 eller en godkendelse efter § 11 eller § 12 skal sikre sig, at risikoen for forurening eller væsentlige gener for omgivelserne begrænses, hvis anlægget ligger mindre end 300 m fra:

- 1) en beboelsesbygning på en ejendom uden landbrugspligt, der ligger i en samlet bebyggelse i landzone, og som har en anden ejer end driftsherren,
- 2) et eksisterende eller ifølge kommuneplanens rammedel fremtidigt byzone- eller sommerhusområde eller
- 3) et område i landzone, der i lokalplan er udlagt til boligformål, blandet bolig og erhverv eller til offentlige formål med henblik på beboelse, institutioner, rekreative formål og lign. med undtagelse af kravet om en afstand på minimum 15 m til offentlig vej og privat fællesvej.

Ejendommen Houtvedvej 5 er beliggende i en afstand på 250 m fra den ønskede tilbygning til beboelsen Houtvedvej 10. Husdyrlovens § 20 tilsiger, at kommunalbestyrelsen ved vurderingen af en ansøgning i et sådant tilfælde skal sikre sig, at risikoen for forurening eller væsentlige gener for omgivelserne begrænses.

Mariagerfjord Kommune vurderer samlet, at risikoen for forurening eller væsentlige gener fra husdyrbruget for omgivelserne er begrænset. Risikoen for forurening og gener fra husdyrbruget i relation til brugets placering er beskrevet og vurderet under de enkelte afsnit om landskabelige hensyn, transport, lugt mm.

3.2.3 Beskyttelseslinier og landskabelige hensyn

Der er tale om en eksisterende kvægbedrift, som er beliggende i landzone øst fra Houtved. Området umiddelbar nærhed af ejendommen er præget af dyrkede marker med spredte småbiotoper.

I forbindelse med udvidelsen skal der opføres en ny kalvestald til småkalvene. Eksisterende staldbygninger er opført i hvide betonelementer og grå eternittag. Den nye kalvestald opføres som forlængelse af eksisterende stald i sydlig retning og i tilsvarende materiale jf. bilag 1. Desuden skal der ulovliggøres plansilo og etableres møddingsplads nord fra ensilagepladsen.

Opførelse af stald og møddingsplads skal ske i tilknytning til det eksisterende byggeri.

Ejendommen er beliggende udenfor særligt værdifuldt landskab, naturområder, økologiske forbindelse, og ligger i et område, som i Kommuneplanen er udpeget som jordbrugsområde, kystnærhedszone og kulturhistorie.

Jordbrugsområde

Udpegning af jordbrugsområder skal sikre bevarelse af et bæredygtigt jordbrug med størst mulig investeringssikkerhed og udviklingsmuligheder samtidig med at det sikres, at det ikke sker på bekostning af natur- og miljøbeskyttelsesinteresser. Lokalisering af husdyrbrug sker med henblik på at undgå konflikter til naboer og til natur- og landskabsværdier og at bæredygtigt jordbrug bidrager til bevarelse af det åbne lands natur- og landskabsværdier.

Jordbrugsområderne skal som udgangspunkt forblive i jordbrugsdrift og kan kun inddrages til andre formål, hvis arealerne har begrænset betydning for jordbruget eller hvis en samlet vurdering viser, at den givne anvendelse mest hensigtsmæssigt kan placeres i det konkrete område.

Kystnærhedszone

Kystnærhedszonen er en tre km bred planlægningszone, der er fastlagt i planloven. Formålet med zonen er at beskytte den unikke natur og landskab langs kyster og er en planlægningszone som skal vidt muligt friholdes for bebyggelse og anlæg, som kan forringe kystens naturmæssige, landskabelige eller rekreative værdi.

Kulturhistorie

Afgrænsning af de udpegede område for sikring af kulturhistoriske bevaringsværdiger, herunder beliggenhed af værdifulde kulturmiljøer og andre væsentlige kulturhistoriske bevaringsværdier herunder sikring af de markante fortidsminder og de fredede bygningsanlæg som tydelige kendingsmærker i landskabet.

Fortidsmindebeskyttelseslinie

Den ønskede tilbygning bygges i forlængelse af eksisterende stalds facade mod øst og er delvis beliggende i en afstand af ca. 90 m fra en rundhøj (fredningsnr. 171321). Jf. Naturbeskyttelsesloven § 18, stk. 1, må der ikke bygges i en afstand af 100 m fra fortidsminder. Mariagerfjord Kommune har i en særskilt afgørelse (journal nr. 01.05.02-P25-6-16) givet til dispensation Naturbeskyttelsesloven § 18, stk. 1. Der er i afgørelsen lagt vægt på, opførelsen af tilbygningen ikke kommer til at forstyrre indkig til fortidsmindet fra vejen. Denne afgørelse er ikke blevet påklaget

Andre sårbare områder og øvrige beskyttelseslinier

Husdyrbruget ligger uden for andre sårbare eller beskyttede områder (Natura2000-områder, uforstyrrede landskaber, særligt værdifuldt landskab, kirkeindsigtsområder, økologiske forbindelser, geologisk interesseområde, fredede områder, beskyttede naturtyper m.m.), og med undtagelse af tilbygningen, opføres det ansøgte byggeri (ensilage- og møddingsplads) ikke opføres inden for andre bygge- eller beskyttelseslinier (sø -beskyttelseslinie, å-beskyttelseslinie, strandbeskyttelseslinie, kirkebyggelinie, fortidsmindebeskyttelseslinie, beskyttede diger m.m.)

Mariagerfjord Kommune vurderer, at husdyrbruget er beliggende uden for sårbare eller beskyttede områder, og at alle bygge- og beskyttelseslinier er overholdt samt at udvidelsen i øvrigt ikke vil påvirke de landskabelige værdier væsentligt.

3.2.4 Energi og vand

Energi

I forbindelse med udvidelsen stiger forbruget af dieselolie og el, jf. nedenstående

(Faktisk/beregnet)	Nudrift	Efter udvidelse	Opbevaring
Dieselolie til traktorer mv.	11.000 l	12.000 l	Tank på fast gulv under tag i lade/maskinhus
Fyringsolie			Der er staldvarme i stuehuset
Smøreolie	300 l	300 l	
Halm – til halmfyr	0 tons	0 tons	
Elforbrug til lys / opvarmning / maskiner	90.000 kWh	100.000 kWh	

Vand

I forbindelse med udvidelsen stiger forbruget af vand, jf. nedenstående:

	Nudrift, m ³	Ansøgt, m ³
Drikkevand	8.350	10.000
Vask malkeanlæg	516	600
Vask maskiner	20	20
Husholdning	170	170
Vand i alt	8056	10.790

Mariagerfjord Kommune vurderer, at energi- og vandforbrug er minimeret, men at der i fremtiden kan være muligheder for yderligere at minimere forbruget af energi, ligesom det vurderes, at der kan være muligheder for, at spare på drikkevand.

3.2.5 Affald

Der er i ansøgningsmaterialet oplyst følgende opdateringer vedr. opbevaring og håndtering af affald:

EAK – koder	Mængde	Bortskaffelse
16 01 03 Udtjente dæk	1 dæk	Genbrugsstation
16 01 17 Jernholdigt metal	1 tons	Produkthandel
16 01 18 Ikke jernholdigt metal	-	Produkthandel
16 01 19 Plast	-	Har abonnement til tømning af landbrugscontainer
16 01 20 Glas	-	Kommunens genbrugsplads
16 01 06 Blyakkumulatorer	1 stk.	Kommunens genbrugsplads
13 02 04 Mineralsk ikke chlorede motor, gear og smøreolier	300 l	Kommunens genbrugsplads Værksted
16 01 07 Oliefiltre	5 stk.	Kommunens genbrugsplads Værksted
02 01 09 Landbrugskemikalieaffald	-	Kommunens genbrugsplads Leverandør
15 01 01 Papir og pap - emballage	50 kg	Landbrugscontainer
Spraydåser	-	Kommunens genbrugsplads
Klinisk risikoaffald (medicinglas og -rester samt kanyler)	-	Afleveres til dyrlæge
Landbrugsplastic	1 ton	Landbrugs container
Rengjorte kemikaliedunke	-	Dagrenovation
Byggeaffald		Entreprenør
Husholdningsaffald	2 tons	Dagrenovation
Brændbart affald	100 kg	Dagrenovation

Mariagerfjord Kommune vurderer, at de miljømæssige krav til affaldshåndtering er opfyldt.

3.2.6 Spildevand

Mængden af spildevand øges ikke væsentligt efter udvidelsen.

Vandet fra tagfladerne og kørearealerne nedsives diffust på ejendommen. Der er tagrender på kostalden og vandet fra den sydlige del løber til sivebrønd syd for kostalden og den nordlige del løber ud på marken nord for stalden.

Overfladevand fra ensilageplads ledes til gyllebeholder

Mariagerfjord Kommune vurderer herefter, at spildevand håndteres og udledes hensigtsmæssigt. For at sikre færrest mulige gener fra ejendommens spildevand er der stillet vilkår jf. kapitel 2. i den eksisterende miljøgodkendelse. Der er bl.a. stillet vilkår om, at afløb fra stald, vaskepladser og kørefaste arealer omkring staldbygninger, gødningsopbevaringsanlæg og lign. med transport af husdyrgødning, skal føres gennem tætte og lukkede ledninger med afløb til gyllesystemet, eller anden tæt opsamlingsbeholder, der er godkendt til formålet.

3.2.7 Transport

Ansøger oplyser, at transport af dyr og foder, brændstof og mælk til og fra ejendommen sker ad Houtvedvej. I forbindelse med tillæg 2, etableres der en ekstra til- og frakørselsvej vest for ejendommen af hensyn til nabo (Houtvedvej 10) og smittespredning på ejendommen (jf. bilag 1).

Transport af husdyrgødning fra ejendommen til udbringningsarealer sker via Houtvedvej, Ouvej og via Hedegardsvej gennem Oue By.

Nedenstående tabel viser ændringerne i antal transporter til og fra ejendommen før og efter udvidelsen:

Art	Antal transporter		Tidsrum for transport	
	Før	Efter	Før	Efter
Mælk	365	365	04-21	04-21
Levering af kraftfoder	12	12	08-16	08-16
Levering af sojakager	5	5	08-16	08-16
Egen foderproduktion	-	-		
Levering af brændstof	6	6	08-16	08-16
Indlevering af dyr	-	-		
Dyr til slagteri	10	10	08-16	08-16
Udbringning af gylle	200	290	04-21	04-21
Udbringning af dybstrøelse	2-3	2-3	08-16	08-16
Afsætning af gylle uden for sæson (til opbevaring på andre ejendomme)	15 læs	15 læs	08-16	08-16
Modtagelse af gylle uden for sæson (produceret på andre ejendomme)	44	35*	08-16	08-16
Døde dyr	8	8	08-16	08-16
Dybstrøelse	-	40	08-16	08-16

*Når besætningen er på det fulde antal vil der ikke være behov for at tilføre husdyrgødning fra andre bedrifter, hvorfor de viste 35 transporter i tabellen bortfalder.

Hovedparten af kørselsarealet omkring stald, siloer, møddingsplads samt gyllebeholder bliver befæstet. Foruden at det bevirker til en højere udnyttelse af ressourcerne, vil lette arbejdet med rengøring og dermed at minimere skadedyrenes muligheder.

Mariagerfjord Kommune vurderer herefter, at transport til og fra ejendommen ikke vil medføre væsentlige gener for de omkringboende.

3.2.14 Lugt

Der kan forekomme lugtemission fra produktionen fra selve staldanlægget ved udmugning og rensning af staldanlæg samt ved udbringning på marker. For at mindske risikoen for lugt foretages der jævnligt rengøring i og omkring siloer og bygninger. Anlægget forventes ikke at give anledning til lugtgener ud over, hvad der er normalt for denne type af animalsk produktion.

Geneafstandene for husdyrbruget er beregnet til 77 m til nærmeste enkelt bolig, 159 m til samlet bebyggelse og 244 m til byzone. De nærmeste afstande fra husdyrbruget til

henholdsvis enkelt bolig, samlet bebyggelse og byzone er minimum hhv. 231 m, 231 m og 1.964 m, hvilket betyder, at lugtgenekriteriet er overholdt.

Konsekvensradius er i IT-ansøgningen beregnet til 294 meter.

Mariagerfjord Kommune vurderer herefter, at der ikke vil være væsentlige lugtmæssige gener ved driften og udvidelsen. I den eksisterende miljøgodkendelse er der vilkår fastsat vilkår om, at såfremt der efter kommunens vurdering opstår væsentlige lugtgener, der vurderes at være væsentlig større end grundlaget for miljøvurderingen, kan kommunen meddele påbud om, at der skal indgives og gennemføres projekt for afhjælpende foranstaltninger. Der desuden stillet vilkår om begrænsning af lugtgener.

3.3 Produktionen

Med tillæg 2 ansøges der om følgende udvidelse af produktionen:

Husdyrholdets sammensætning:	Nudrift (1/1/2007)		Mgk 3/7/2012		Tillæg 2 til mgk	
	Antal	DE	Antal	DE	Antal	DE
<i>Malkekøer, Sengestald med spalter (kanal, bagskyl eller ringkanal)</i>	162		172		207	286,14
<i>Malkeko, Dybstrøelse (hele arealet)</i>	-	-	-	-	18	24,88
<i>*Kvie/stud, (10 mdr. - kælvnng), Sengestald med spalter (kanal, bagskyl eller ringkanal)</i>	110	52,38	145	72,69	145	72,69
<i>*Kvie/stud, (3 mdr. - 10 mdr.), Dybstrøelse, kort ædeplads med fast gulv</i>	20	9,52	20	9,52	50	15,80
<i>*Kvie/stud, (24 mdr. -kælvnng), Dybstrøelse (Hele arealet)</i>	-	-	-	-	7	4,29
<i>*Småkalve, (0-3 mdr.)</i>	41	11,08	50	13,51	25	6,13
<i>*Tyrekalve, (40-60 kg)</i>	81	1,06	86	1,12	148	1,93
<i>Ammeko over 600 kg, Dybstrøelse (hele arealet)</i>	-	-	-	-	2	1,43
<i>Heste, 300-500 kg</i>	-	-	-	-	2	0,69
I alt		297,98		314,30		413,98

*Korrigeret for ind- og udgangsalder/vægt.

Kvier (3 mdr. - 26 mdr.) (152 stk.) skal være udegående i minimum 6 måneder om året inden for udbringningsarealet og 20 stk. kvier (24 mdr. - 26 mdr.) skal være udegående minimum 2 måneder om året inden for udbringningsarealet, mens 30 stk. kvier (15 mdr. - 24 mdr.) skal være udegående i minimum 6 måneder om året inden for uden for udbringningsarealet.

Malkekøer (207 stk.) skal være udegående i minimum 2 måneder om året inden for udbringningsareal, mens de 2 ammekøer og 2 heste skal være udegående minimum 6 måneder inden for udbringningsarealet.

3.3.1 Foder

Nedenstående tabel viser ændringen i forbrug af foder før og efter udvidelsen:

Foder	Nudrift	Ansøgt
Grovfoder FE	1.235.000 FE	1.607.000 FE
Kraftfoder FE	400.000 FE	300.000 FE
Mineralblanding	20 tons	26 tons
Korn	2.000 tønder	3.500 tønder

3.3.2 Husdyrgødning produktion og opbevaring

Opbevaringskapaciteten er ligeledes uændret, der bliver produceret mere husdyrgødning. Kapaciteten er beregnet til 6.100 m³ på ejendommen, dertil kommer en gyllebeholdere på Hedegårdsvej 1 på 600 m³. Det giver i alt 6.700 m³.

Den producerede mængde fremgår af tabel herunder:

Husdyrart/staldtype	Antal	Mængde gødning i ton*			
		Gylle		Dybstrøelse	
		Ton pr. dyr	Ton pr. år	Ton pr. dyr	Ton pr. år
Malkekøer tung race uden opdræt (9496 kg mælk)					
Bindestald med grebning					
Bindestald med riste		29,46			
Sengestald	207	29,24	5024		
Dybstrøelse, hele arealet	18			15,68	234
Dybstrøelse, med lang ædeplads		12,81		12,38	
Opdræt og stude 0-6 mdr. tung race					
Dybstrøelse, hele arealet	25			1,89	47
Dybstrøelse, kort ædeplads, fast gulv				1,89	
Opdræt 6-27 mdr. tung race					
Bindestald med grebning					
Bindestald med riste		7,22			
Sengestald	145	6,44	490		
Dybstrøelse, hele arealet	7			5,52	39
Dybstrøelse, kort ædeplads, fast gulv	50			4,88	162
Dybstrøelse, lang ædeplads, spalter		2,65		4,2	
Spaltegulvsboks		7,28			
Samlet mængde kvæggødning, ton pr. år		Gylle:	5514	Dybstrøelse:	482

*Der er taget højde for udegående dyr.

Der forventes at komme ca. 2.880 m² * 0,7 m = 2.016 m³ fra ensilagepladserne (overfladearealet bliver ca. 2.880 m²). Denne mængde skal ligges til de 5.514 m³. Den totale mængde, som skal opbevares bliver derfor 7.530 m³. Kapaciteten på bedriften bliver derfor 10,6 måneder og er derfor tilstrækkelig.

Mariagerfjord Kommune vurderer, at husdyrgødningen med de stillede vilkår jf. kapitel 2 (i eksisterende miljøgodkendelse incl. tillæg) opbevares og håndteres miljømæssigt forsvarligt. Det vurderes jf. oplysningerne i erklæringen om nødvendig opbevaringskapacitet, at produktionen lever op til husdyrgødningsbekendtgørelsens krav til opbevaringskapacitet.

3.4 Bedst tilgængelige teknik (BAT)

I nedenstående afsnit har kommunen vurderet, hvilke krav bedriften skal opfylde inden for de enkelte områder for at leve op til BAT. Afsnit 3.4.1 indeholder en vurdering af, hvilken ammoniakemissionsgrænse, Mariagerfjord Kommune finder, at det er rimeligt at stille krav om i forhold til anvendelse af BAT samt en vurdering af, om ansøger lever op til dette.

3.4.1 Vurdering af bedriftens ammoniakemission i forhold til BAT

Husdyrbrug giver anledning til tab af kvælstof ved fordampning af ammoniak. Dette tab kan modvirkes i flere led af produktionen ved hjælp af flere forskellige teknikker og teknologier.

De teknikker og teknologier, der kan begrænse ammoniakfordampningen fra anlægget, består af metoder, der begrænser dyrenes udskillelse af kvælstof gennem fodringsoptimering, metoder, der begrænser tabet af ammoniak fra husdyrgødningen under transport og lagring, samt metoder, der opsamler ammoniak fra luften ved rensning.

Det er muligt at kombinere disse teknikker og teknologier på flere måder, og effekten af en bestemt teknik eller teknologi, vil derfor afhænge af, hvilke andre teknikker og teknologier der anvendes i andre led af produktionen. Hertil kommer, at det er en del af princippet om anvendelse af BAT, at kommunalbestyrelsen ikke stiller krav om anvendelse af en bestemt teknik – dette valg skal ansøgeren selv træffe. Derimod fastlægger kommunalbestyrelsen emissionsgrænseværdier for anlægget ud fra et konkret skøn, som er opnåelige ved anvendelse af BAT.

Vejledende BAT-standardvilkår

En vurdering af hvilket emissionsniveau, der kan betragtes som opnåeligt ved anvendelse af BAT, bør indeholde en samlet vurdering af det teknisk og økonomisk mulige for anlægget som helhed. Her differentieres mellem eksisterende stald og nybyggeri eller gennemgribende renovering af eksisterende stald, i forhold til forskellige proportionalitetsbetragtninger.

Miljøstyrelsen har udarbejdet vejledende BAT-standardvilkår indeholdende vejledende emissionsgrænseværdier for relevante forureningsparametre, som er opnåelige ved anvendelse af BAT. Miljøstyrelsen har for hver enkelt dyretype foretaget en undersøgelse af, hvilke teknikker og teknologier, der inden for områderne foder, staldindretning, opbevaring af husdyrgødning og udbringning af husdyrgødning kan bidrage til at begrænse forureningen fra husdyrbrug. Herefter har Miljøstyrelsen vurderet, hvilken kombination af teknikker og teknologier, der efter en nærmere række kriterier, kan betegnes som værende BAT.

Indtil videre er emissionsgrænseværdierne kun af vejledende karakter. Det betyder, at det fortsat er kommunalbestyrelsens ansvar at sikre, at der bliver foretaget en vurdering af, hvorvidt ansøger har truffet de nødvendige foranstaltninger til at forebygge og begrænse forureningen ved anvendelse af BAT, og i den forbindelse fastsætter nødvendige og relevante vilkår herom i den enkelte miljøgodkendelse.

I den konkrete sag har Mariagerfjord Kommune ikke fundet anledning til at fravige Miljøstyrelsens vejledning i forbindelse med emissionsgrænseværdier for relevante forureningsparametre, og Mariagerfjord Kommune har foretaget sin vurdering af, hvorvidt husdyrbruget lever op til anvendelse af BAT, mht. emission af ammoniak, på baggrund af de vejledende emissionsgrænseværdier for ammoniak.

Fastlæggelse af den samlede emissionsgrænseværdi for anlægget – Karlseje, Houtvedvej 5.

Der er, i den konkrete sag der vedrører økologisk mælkeproduktion, taget udgangspunkt i Miljøstyrelsens vejledende emissionsgrænseværdier for konventionel produktion af malkekøveg på gyllebaserede staldsystemer. For det ansøgte anlæg er emissionsgrænseværdierne for de gyllebaserede staldsystemer beregnet med udgangspunkt i Miljøstyrelsens vejledning¹, hvor der er konkret er taget højde for økonomisk proportionalitet for konventionel produktion. Angående dybstrøelse, er det kommunens vurdering at køveg på dybstrøelse er BAT i overensstemmelse med BREF-dokumentet², hvorfor der til vurderingen er benyttet emissionsværdierne fra kommuneregnet i IT-ansøgningssystemet, Husdyrgodkendelse.dk.

Udvidelsen på Houtvedvej 5, 9500 Hobro, af køveg samt opdræt sker i eksisterende anlæg samt ved opførelse af en tilbygning til eksisterende kostald mod øst med hhv. en sektion med dybstrøelse i hele arealet og en sektion med sengestald og spaltegulv. Situationsplan og staldafsnittene ses i bilag 1.

Der skal bygges til en udvidelse af dyreholdet på 62 DE. Heraf skal 22 DE opstaldes på dybstrøelse. Der er således 40 DE tilbage, som skal være i sengebåse. I henhold til 12-koafgørelsen³ skal ansøger ikke opføre en beskeden tilbygning med et anderledes gulvsystem en det eksisterende gulvsystem i den eksisterende kostald. Derfor er der ansøgt om et gulvsystem med spalter og rundskyl/bagskyl.

Da udvidelsen er på ca. 40 DE vurderer kommunen, at det ikke er proportionalt at sætte et skraberanlæg eller en skraberrobot ind i tilbygningen da det vil koste mere end 100 kr pr kg N, jf. miljøstyrelsens teknologiblade⁴. Det skal bemærkes at dyrene vil være på græs meget af tiden, hvilket har betydning for ammoniaktabet fra tilbygningen bliver mindre, hvormed de driftsøkonomiske omkostninger reelt bliver højere per kg N reduceret.

Derfor er nedenstående BAT redegørelsen udarbejdet med baggrund i, at tilbygningen opføres med spalter med bagskyl/ringkanal uden skraber. De dermed korrigeret emissionsgrænseværdien fremgår af tabellens grå felter og drejer sig om sektionen i tilbygningen med spalteskraber samt ungdyrstaldens ene side, hvor der er opstaldet 40 små kvier.

Samlede emissionsgrænseværdi opnåelig ved anvendelse af BAT for ejendommen er*:

	Antal	Emission	Korrektion	Græsnings	Sum	beskrivelse
Køer i kostald	195	9,8	1	0,83	1592,5	spalter m skraber
Nye køer	12	12,55	1	0,83	125,5	spalter u skraber
køer dybstr	18				156,38	
Kvier dybstr. Fast ædeplads	50				59,35	
Kvier i ny stald	30	6,38	1,099793	0,5	105,25	spalter u skraber
Drægtige kvier	13	6,39	1,284562	0,83	88,56	spalter u skraber

¹ Vejledende emissionsgrænseværdier opnåelige ved anvendelse af den bedste tilgængelige teknik (BAT). Husdyrbrug med konventionel produktion af malkekøveg (gyllebaserede staldsystemer) – omfattet af husdyrgodkendelseslovens § 11 og § 12. Miljøministeriet, Miljøstyrelsen 2010.

² BREF-dokument, Referencedokument for bedst tilgængelige teknikker vedrørende intensiv fjerkræ- og svineproduktion, 2003.

³ <http://www2.mkn.dk/afgfradec97/130-00185.htm>

⁴

<http://www2.mst.dk/Wiki/GetFile.aspx?File=/BAT/Teknologiblade/Oekonomiskbaggrundsnotatiltkniskudredning/afskraberepaangarealeristaldemedmalkekoer.pdf>

Drægtige kvier, dvbstrølse	7				26,92	
Kvier i kostald	62	5,36	1,099793	0,5	182,74	spalter m skraber
Kvier i ungdyrstald	40	6,38	0,864631	0,5	110,32	spalter u skraber
Småkalve 0-3 mdr dybstr	25				42,88	
Heste og ammekøer	2+2				11,24	
Tyrekalve 40-60 kg dvbstr	148				9,67	
I alt					2.511	

* Redegørelse på baggrund af de vejledende emissionsgrænseværdier jf. miljøstyrelsens vejledning. De lysegrå felter viser hvor der er korrigeret i disse værdier på grund af proportionalitet.

Vurdering af ammoniakemissionen mht. BAT for Houtvedvej 5.

Af ovenstående beregning, bliver den samlede årlige ammoniakemission som er opnåelig ved anvendelse af BAT på anlægget, beregnet til 2.511 Kg NH₃-N pr år. I ansøgningen er den samlede emission fra anlægget beregnet til 2.514 Kg NH₃-N pr år, hvilket vurderes til at være en bagatelmæssig overskridelse af BAT-kravet.

Mariagerfjord Kommune vurderer samlet, at husdyrbruget lever op til BAT mht. ammoniakemission, bl.a. ud fra en økonomisk proportionalitetsbetragtning jf. Miljøstyrelsens "Vejledende emissionsgrænseværdier opnåelige ved anvendelse af den bedste tilgængelige teknik (BAT) – Husdyrbrug med konventionel produktion af malkekvæg (gyllebaserede staldsystem omfattet af husdyrgodkendelseslovens § 11 og § 12). Emissionsgrænseværdien og dermed BAT-kravet for miljøgodkendelsen Houtvedvej 5, er **2.511 Kg NH₃-N pr år**, jf. Miljøstyrelsens vejledning, Natur- og Miljøklagenævnets afgørelse MKN-130-00185, Økonomisk baggrundsnotat "Skrabere på gangarealer i stalde med malkekøer" fra MST Wikivejledning og Mariagerfjord Kommunes vurdering.

3.8 Natur og vand

Mariagerfjord Kommune har vurderet om produktionen på Norup Østermark har effekt på vand- og naturtilstanden samt grundvandskvaliteten i området. Vurderingen er foretaget på baggrund af beregninger udført i det lovbestemte elektroniske ansøgningskema om miljøgodkendelse jf. Lov nr. 1572 af 20. december 2006 om miljøgodkendelse m.v. af husdyrbrug med senere ændringer. I relation til overfladevand, dvs. vandløb, søer og marine områder, er der endvidere foretaget en vurdering ud fra kendskab til afstrømningsforhold til recipienterne samt dræning af arealerne.

3.8.1 Natur

Ammoniak fra staldanlæg

Projektet vil medføre en beregnet totalemission fra stald og lager på ca. 2.514 kg N/år, hvilket svarer til en meremission på ca. 358 kg N/år.

Vurdering af påvirkninger på naturområder jf. godkendelsesbekendtgørelsens bilag 3. Beskyttelsesniveauet for ammoniak fremgår af nedenstående tabel

Naturtyper	Fastsat beskyttelsesniveau
Kategori 1. § 7 stk. 1, nr. 1	Max. totaldeposition afhængig af antal husdyrbrug i nærheden*): 0,2 kg N/ha/år ved > 1 husdyrbrug 0,4 kg N/ha/år ved 1 husdyrbrug 0,7 kg N/ha ved 0 husdyrbrug.
Kategori 2. § 7 stk. 1, nr. 2	Max. totaldeposition på 1,0 kg N/ha pr. år.
Kategori 3. Heder, moser og overdrev,	Max. merdeposition på 1,0 kg N/ha pr.

som er beskyttet af naturbeskyttelseslovens § 3, og ammoniakfølsomme skove.	år. Kommunen kan tillade en merdeposition, der er større end 1,0 kg N/ha pr. år, men ikke stille krav om mindre merdeposition end 1,0 kg N/ha pr. år.
---	---

*I den konkrete sag er der 0 husdyrbrug. Den maksimale totaldeposition er derved 0,7 kg N/ha/år.

Mariagerfjord Kommune har derfor foretaget en konkret vurdering af påvirkningen fra produktionen på Houtvedvej 5 til nærliggende følsomme naturområder. Konkret er der foretaget en beregning i 3 naturpunkter. Naturarealernes beliggenhed kan ses af bilag 6 og beregningerne kan ses i skemaet herunder.

Punkt nr.	Naturtype	Kategori	Totaldeposition (kg N/ha/år)	Merbelastning (kg N/ha/år)	Beskyttelsesniveau (kg N/ha/år)
1	Bøg på mor (9110)	1	0,1	0,0	0,7 Totaldeposition
2	Fersk eng/mose	3	0,4	0,1	1,0 Merdposition
3	Rigkær (7230)	1	0,1	0,0	0,7 Totaldeposition

Kategori 1-natur

Kategori 1-natur omfatter de ammoniakfølsomme Natura 2000-naturtyper, som indgår i udpegningsgrundlaget, se bilag Natur II, for Natura 2000-områderne. De er kortlagte af Naturstyrelsen i forbindelse med Natura 2000-planlægningen.

Nærmeste kategori 1-natur (naturpunkt nr.1) er et skovstykke kortlagt som bøg på mor (9110) beliggende i Natura 2000-område nr. 22, Kielstrup Sø. Der er beregnet en totaldeposition fra anlægget på 0,1 kg N/ha/år i området, og beskyttelsesniveauet er dermed overholdt.

Der er beregnet ammoniakdeposition i yderligt ét kategori 1-naturareal, som ligger i Natura 2000-område nr. 222, Villestrup Ådal. Der er tale om et rigkær (7230), Der er beregnet en totaldeposition fra anlægget på 0,1 kg N/ha/år i området, og beskyttelsesniveauet er dermed overholdt.

Kategori 2-natur

Kategori 2-natur (naturpunkt nr. 2) udgøres af ammoniakfølsomme områder udenfor Natura 2000-områder, nærmere bestemt højmoser, lobeliesøer samt heder større end 10 ha, som er omfattet af naturbeskyttelseslovens § 3, og overdrev større end 2,5 ha, som er omfattet af naturbeskyttelseslovens § 3. Der er ikke beregnet ammoniakdeposition til kategori 2-arealer, da nærmeste ligger så langt væk, at det ikke er relevant.

Kategori 3-natur

Kategori 3-natur (naturpunkt nr. 3) udgøres af øvrige ammoniakfølsomme § 3-arealer, som heder, moser og overdrev, samt ammoniakfølsomme skove. Nærmeste forekomst er en eng/mose. Merdepostion fra anlægget er beregnet til 0,1 kg N/ha/år. Beskyttelsesniveauet er dermed overholdt.

Staldanlæg i relation til arter på udpegningsgrundlaget for natura 2000-område nr. 22, Kielstrup Sø.

Det er Mariagerfjord Kommunes opfattelse, at hvis ansøgningen ikke er i modstrid med bevaringsmålsætningen for naturtyperne, kan det sikres, at arterne ikke påvirkes i modstrid med ønsket om gunstig bevaringsstatus for disse. Da naturtyper i kategori 1 ikke påvirkes over beskyttelsesniveauet, vurderes det, at der ikke er problemer i forhold til arter på udpegningsgrundlag. Udpegningsgrundlaget fremgår af bilag 7.

Staldanlæg i relation til Bilag IV-arter

Der er ingen registrerede bestande af Bilag IV-arter, eller potentielle levesteder i nærheden af staldanlægget.

Konklusion – anlægget

Det er kommunens samlede vurdering med baggrund i miljøstyrelsens vejledning, at den ansøgte drift, med de hertil stillede vilkår, er foreneligt med husdyrgodkendelsesbekendtgørelsen, habitatdirektivforpligtelsen som denne er defineret i miljøstyrelsens vejledning.

Godkendelse af samtlige arealer under cvr nr. 14808477

Godkendelsen omfatter samtlige arealer, som drives under samme CVR nr. 14808477. Arealerne fremgår af bilag 3. Størstedelen af arealerne må anvendes som udbringningsareal for husdyrgødning, men er underlagt de begrænsninger, som følger af vilkårene i denne miljøgodkendelse.

Der er ingen arealer omfattet af naturbeskyttelseslovens § 3.

Udbringningsarealer

Udbringningsarealer i relation til beskyttet natur

Projektet omfatter ikke udbringning af husdyrgødning på arealer registrerede som beskyttede naturtyper.

Der er udbringningsarealer, der ligger op ad beskyttet natur. Det drejer sig om udbringningsarealerne mark nr. 11, 12, 13, 14, 21 og 22.

Natura 2000-områder

Nærmeste Natura 2000-område fra udbringningsarealerne er Natura 2000-område nr. 22 Kielstrup Sø (mark 2, 3, 5 og 6) OG Natura 2000-område nr. 222 Villestrup Ådal (mark nr. 21 og 22). Udpegningsgrundlaget for området fremgår af bilag 7. Der er indtil 0 m fra udbringningsarealerne til Natura 2000-områderne.

Natur- og Miljøklagenævnet har i 2 konkrete tilfælde (NMK 132-00508 og NMK 132-00129) ændret Mariagerfjord Kommunes skærpede vilkår om særlig udbringningsteknik (nedfældning e.l. på hele tilgrænsende mark) og udlæg af dyrkningsfri bræmmer.

De skærpede vilkår var i begge sager stillet af kommunen, ad hensyn til overbelastet ammoniakfølsom habitatnatur i Natura 2000-områder. Vilårene er i begge sager blevet ændret til, at der indenfor 30 m. af overbelastet ammoniakfølsom habitatnatur i Natura 2000-områder må udbringning af flydende husdyrgødning kun ske ved nedfældning uanset afgrødestatus, dog kan der på græsmarker anvendes forsuret husdyrgødning uden nedfældning.

Mariagerfjord Kommune vurderer:

- at der er Bøg på mor (9110) i Natura 2000-område nr. 22 Kielstrup Sø, som ligger ca. 10 m. fra mark 6 er overbelastet med kvælstof og at ammoniakbidraget fra mark 6 er en

væsentlig kilde til overbelastningen, også set i forhold til andre kilder. Der er derfor grundlag for at stille skærpede vilkår til udbringning af husdyrgødning på marken.

- at der er Surt overdrev (6230), som ligger 0 - 35 m. fra mark 21 er overbelastet med kvælstof og at ammoniakbidraget fra mark 21 er en væsentlig kilde til overbelastningen, også set i forhold til andre kilder. Der er derfor grundlag for at stille skærpede vilkår til udbringning af husdyrgødning på marken.

Kommunen vurderer derfor, at et vilkår om at der indenfor 30 m. af Bøg på mor (9110) på mark 6 og indenfor 30 m af Surt overdrev (6230) på mark 21 må udbringning af flydende husdyrgødning kun ske ved nedfældning uanset afgrødestatus, vil være i overensstemmelse med de 2 afgørelser (NMK 132-00508 og NMK 132-00129), som Mariagerfjord Kommune har fået afgjort af Natur- og Miljøklagenævnet.

Bilag IV-arter

Der er ingen registrerede bestande af Bilag IV-arter, eller potentielle levesteder på udbringningsarealerne.

Fredning, beskyttede diger og fortidsminder

Der er ingen arealkonflikter i relation hertil.

Konklusion - arealer

Det er kommunens samlede vurdering med baggrund i miljøstyrelsens vejledning, at den ansøgte drift, med de hertil stillede vilkår, er foreneligt med husdyrgødkendelsesbekendtgørelsen og habitatdirektivforpligtelsen som denne er defineret i miljøstyrelsens vejledning.

3.8.2 Tab af næringsstoffer til overfladevand

Faktuelle forhold

Ansøgningen omfatter arealer på i alt ca. 245 ha, beliggende i opland til Kielstrup bæk, Karls Møllebæk, Tanbæk, Kielstrup sø, Houtved bæk, Vandløb ved Holdbæk Kær, Villestrup Å og Mariager Inderfjord. Der udbringes 41 DE dybstrøelse og 216 DE kvæggylle på arealerne og afsættes 87 DE ved græsning. Der tilføres ikke arealerne slam eller andet affald.

Mariager Inderfjord er ikke et internationalt naturbeskyttelsesområde, men afvander til Mariager Yderfjord, der er en del af fuglebeskyttelsesområde nr. 15 (*Randers og Mariager Fjorde og Ålborg Bugt, sydlige del*) og Ramsarområde nr. 11 (*dele af Randers og Mariager fjorde med tilgrænsende havområde*), der sammen med ådalene udgør habitatområde nr. 14 (*Ålborg Bugt, Randers Fjord og Mariager Fjord*); samlet Natura2000-område nr. 14.

Kielstrup Sø og omgivelser udgør habitatområde nr. 22 og Natura 2000-område nr. 22.

Jordbundstyperne for udbringningsarealerne er i ansøgningen angivet som værende grovsandet jord (JB1), finsandet jord (JB2) og grov lerblandet sandjord (JB3). Der er god overensstemmelse med det vejledende tema på arealinfo.

Der er anvendt sædskiftet K2 (jf. sædskiftenotatet) i ansøgningen, hvilket svarer til referencesædskiftet.

En enkelt mark, mark 13 ligger delvist i lavbund. Den er som de ersterende arealer markeret som værende udrænet hvilket er i overensstemmelse med kommunens vurdering.

Flere af udbringningsarealerne skråner mod vandløb men naturlige bræmmer at beskyttet natur begrænser risikoen for overfladetab af næringsstoffer til vandmiljøet.

Kvælstof

Da udbringningsarealerne er omfattet af nitratklasse 0 og 2, må dyretrykket som udgangspunkt højst være 81,37 % af det generelt tilladte dyretryk. Et højere dyretryk (DEreel) kan dog tillades, hvis der kompenseres via andre virkemidler, således at udvaskningen (KgN/ha DEreel) af kvælstof fra rodzonen ikke overstiger en udvaskning svarende til det reducerede dyretryk (KgN/ha DEmax). Dette er opfyldt i det aktuelle projekt, da den maksimalt tilladte og den reelle udledning af kvælstof fra rodzonen i ansøgningssystemet er beregnet til hhv. 66,7 og 50,6 kgN/ha. Sænkningen af udvaskningen fra rodzonen er opnået ved at landbrugets drives økologisk og der derfor er en 100 % reduktion af kvælstofnormen.

Det er ikke muligt i den konkrete sag at skærpe beskyttelsesniveauet jf. kriterierne i husdyrgodkendelsesbekendtgørelsens bilag 4.

Fosfor

Der er et fosforoverskud fra husdyrgødningen på 2,4 kg P/ha/år og fosforkravet er overholdt med en margin på 1056,2 kg.

Det er ikke muligt i den konkrete sag at skærpe beskyttelsesniveauet jf. kriterierne i husdyrgodkendelsesbekendtgørelsens bilag 4.

Vurdering af skadevirkning på habitatområder fra kvælstof

Et projekt skal overholde 2 afskæringskriterier for ikke at kunne have en skadevirkning på internationale naturbeskyttelsesområder. Afskæringskriteriets pkt. 1 omfatter en vurdering af, om det ansøgte i forbindelse med andre planer og projekter vil kunne have en skadevirkning. Afskæringskriteriets pkt. 2A / 2B omfatter en vurdering af, om det ansøgte i sig selv vil kunne have en skadevirkning.

Afskæringskriteriets pkt. 1

Kriteriet for hvornår et husdyrbrug i sammenhæng med andre planer og projekter ikke har en væsentlig påvirkning af et habitatområde er, at der ikke sker en stigning i husdyrtrykket i oplandet til habitatområdet.

Husdyrtrykket i oplandet til Mariager Inderfjord er i perioden fra 2007 til 2015 faldende, hvorfor det ansøgte i kumulation med andre projekter og planer i oplandet i henhold til miljøstyrelsens vejledning ikke vurderes at have en skadesvirkning på habitatområdet.

Ansøgningen opfylder således afskæringskriteriets pkt. 1 for husdyrbrug beliggende i områder med stigende dyretryk i oplande til marine habitatområder overbelastet med kvælstof.

Afskæringskriteriets pkt. 2A / 2B

Kriteriet for, hvornår et projekt i sig selv påvirker et habitatområde væsentligt er, at kvælstofbelastningen fra projektet ikke overstiger 5 % af den samlede kvælstofbelastning af habitatområdet, hvis habitatområdet er kvælstoffølsomt, og 1 % hvis habitatområdet er særligt sårbart.

I henhold til miljøstyrelsens vejledning om, hvornår et landbrug har en væsentlig påvirkning af et habitatområde, skal der i vurderingen alene indgå den merbelastning (husdyrbidraget) der er i forhold til en situation, hvor der havde været planteavl på arealerne.

Arealerne dyrket med et planteavlssædskifte (S3 på sand og S1 på ler/humus) og uden husdyrgødning vil have en udvaskning fra rodzonen på 61,6 kg N/ha/år, hvilket er 11 kg mere end de 50,6 kg N/ha/år i ansøgt drift.

Afskæringskriteriets pkt. 2A / 2B er derfor opfyldt.

Fosforpåvirkning af habitatområderne

Natur- og Miljøklagenævnet har med afgørelsen NMK-133-00045 anlagt den praksis, at reglerne i husdyrgodkendelsesbekendtgørelsens bilag 3, afsnit C (det generelle beskyttelsesniveau for fosforoverskud) – suppleret med adgangen til at fastsætte skærpede vilkår efter bekendtgørelsens § 11, stk. 2-4, jf. bilag 4, afsnit 2 – gør op med reguleringen af fosforoverskuddet i sager efter husdyrbruglovens § 11.

Som følge heraf foretages der ingen yderligere vurdering af fosforpåvirkningen af habitatområderne.

Det er på baggrund af ovenstående Mariagerfjord Kommunes vurdering, at det aktuelle projekt opfylder det generelle beskyttelsesniveau for overfladevand, der er fastsat i det danske lovgrundlag vedr. husdyrbrug, og at husdyrbruget hverken i sig selv eller i sammenhæng med andre projekter påvirker habitatområder væsentligt.

3.8.3 Kvælstofudvaskning til grundvandet

Ejendommen har arealer i NFI (jf. bilag 8). Det drejer sig om mark 3, 2, 5, 7, 16, 15, 23, 24, 10, 6, 18, 2 og 1.

Udvaskningen er på 62-63 mg nitrat/l med en merbelastning på -16 mg nitrat/l

Udvaskningen overstiger ikke planteavlsniveauet, som er på 76 mg nitrat/l. Husdyrlovens generelle beskyttelsesniveau er overholdt.

Mariagerfjord Kommune vurderer, at udvaskningen af nitrat til grundvandet i denne sag ikke medfører en væsentlig miljøpåvirkning, idet lovens generelle beskyttelsesniveau er tilstrækkeligt til at beskytte grundvandet.

4. Samlet vurdering

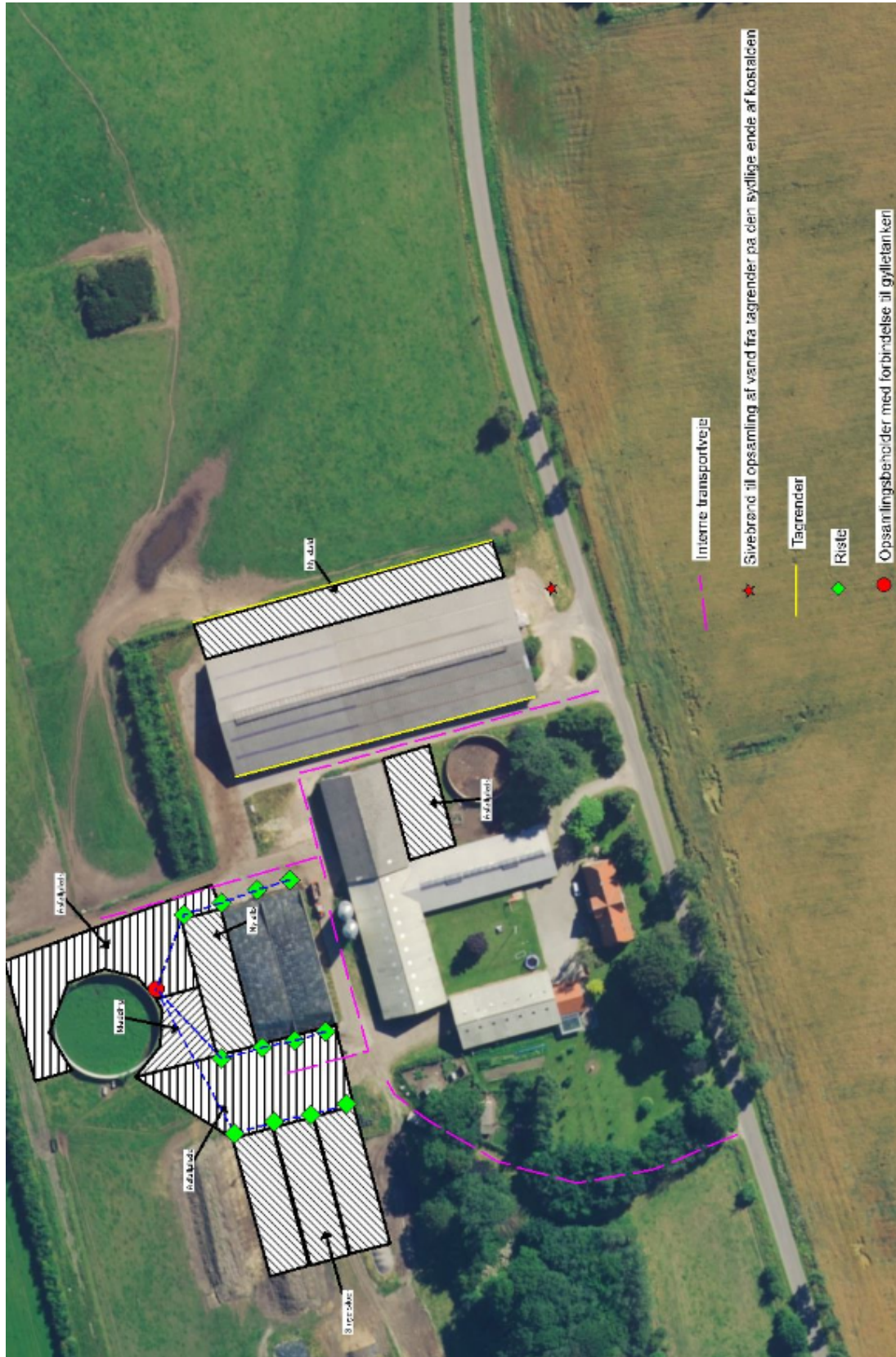
På baggrund af ansøgningsmaterialet samt Kommunens registreringer af områdets grundvands-, vandløbs- og naturforhold har Kommunen vurderet, at miljøgodkendelsen, med de pågældende vilkår for anvendelse og drift af udspretningsarealerne, ikke vil medføre en væsentlig virkning på miljøet.

Mariagerfjord Kommune vurderer:

at udvidelse af husdyrbruget kan godkendes, idet udvidelsen ikke vil medføre en væsentlig genepåvirkning af naboer, naturområder omfattet af § 7 i loven, Natura 2000 områder overbelastet med fosfor (Limfjorden og Mariager Fjord), kvælstofsårbare Natura 2000-områder (Limfjorden og Mariager Fjord), grundvandet herunder nitratfølsomme indvindingsområder samt landskabelige værdier og kulturmiljøer. Endvidere er det vurderet, at ændringen og udvidelsen ikke vil medføre en væsentlig påvirkning af § 3-områder eller andre naturområder, som er beskyttet mod tilstandsændring. Endvidere er det vurderet, at udvidelsen/ændringen ikke vil medføre væsentlige ændringer i arealer, som er udpeget som internationalt naturbeskyttelsesområde eller er særlig sårbar overfor næringsstofpåvirkning. Endeligt er det vurderet, at de ovennævnte naturområders bestande af vilde planter og dyr samt deres levesteder ikke vil påvirkes væsentligt af det ansøgte projekt.

at der anvendes bedst tilgængelig teknik, til at forebygge og begrænse eventuel forurening.

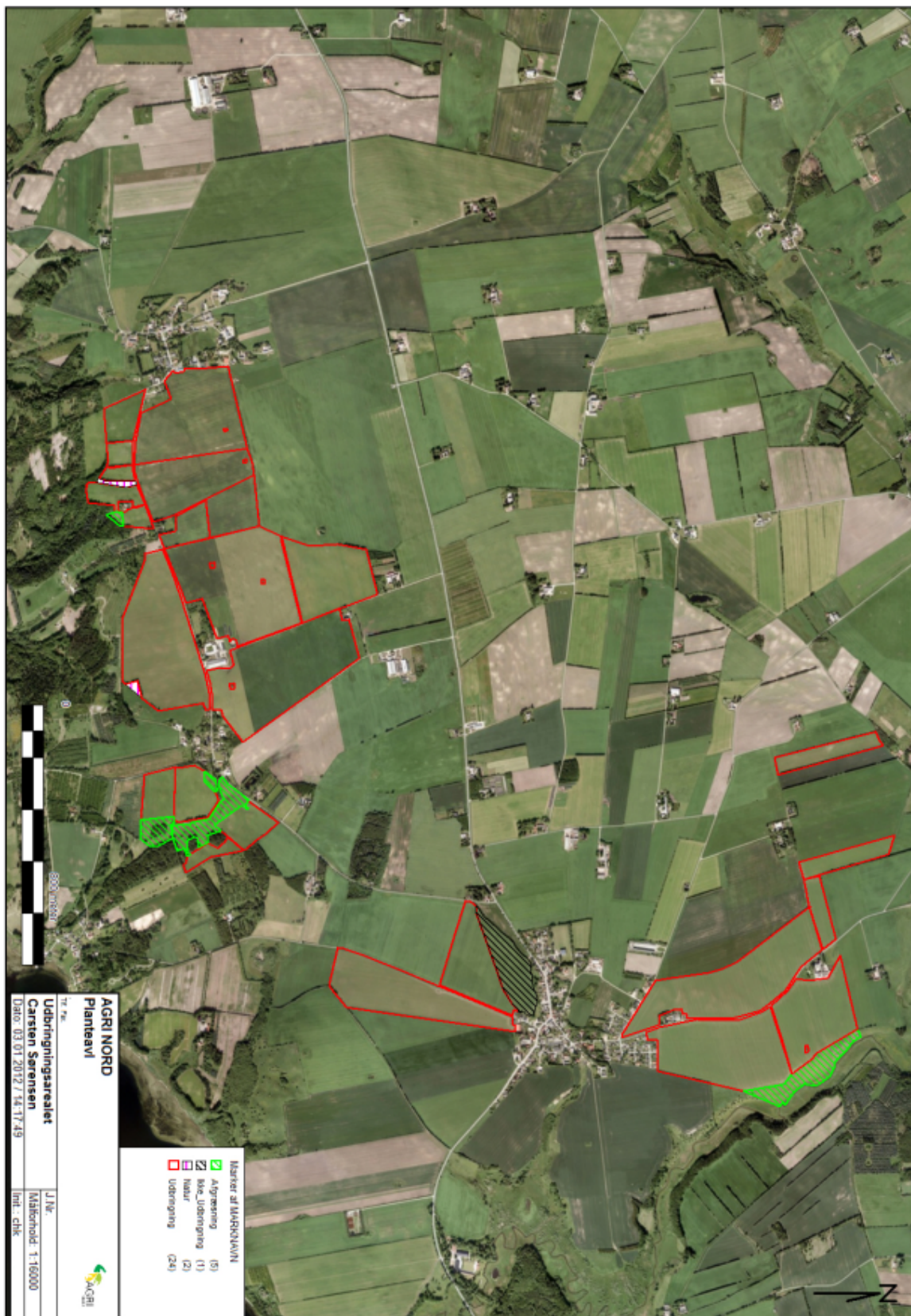
Bilag 1: Situationsplan



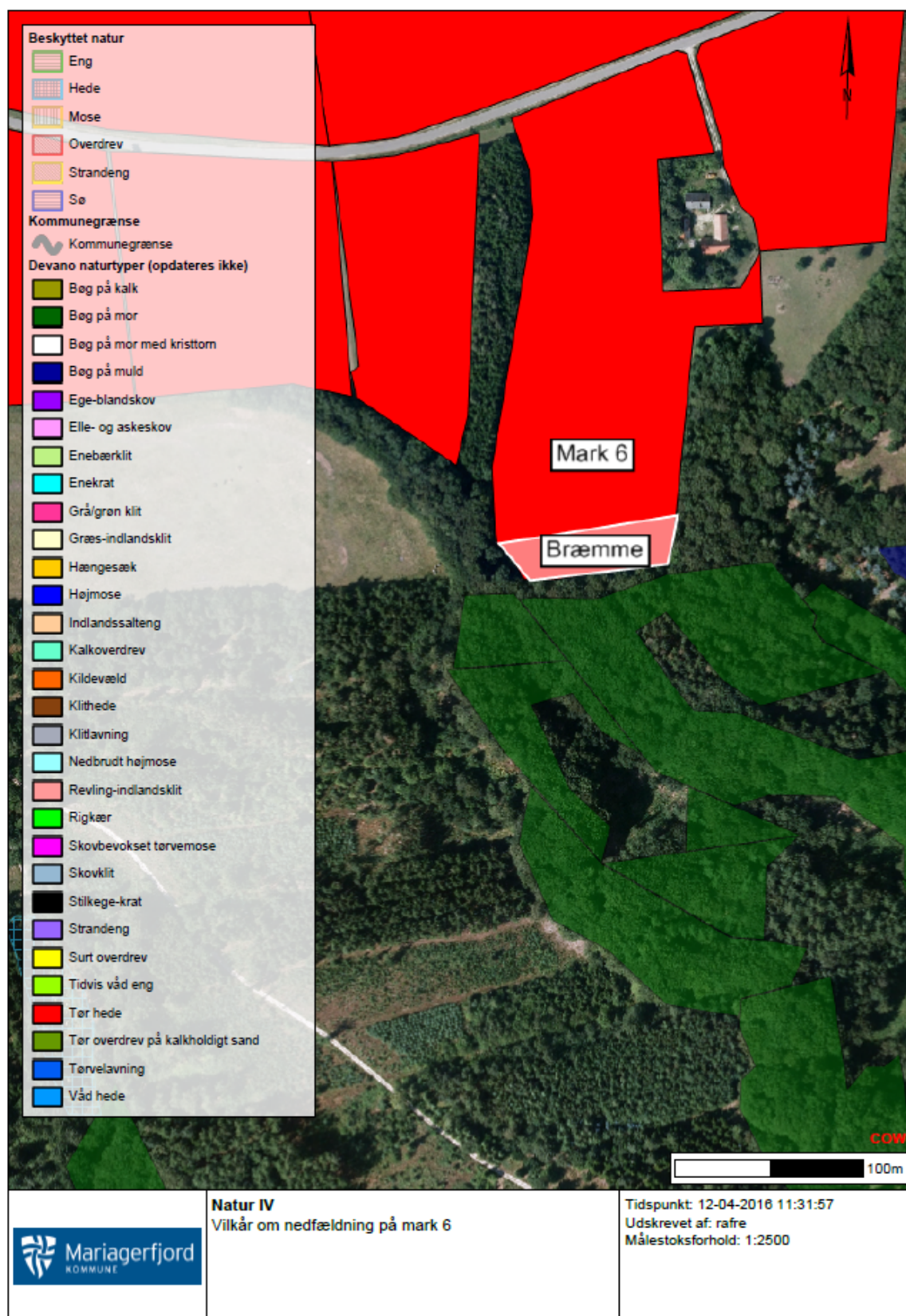
Bilag 2: Afstande



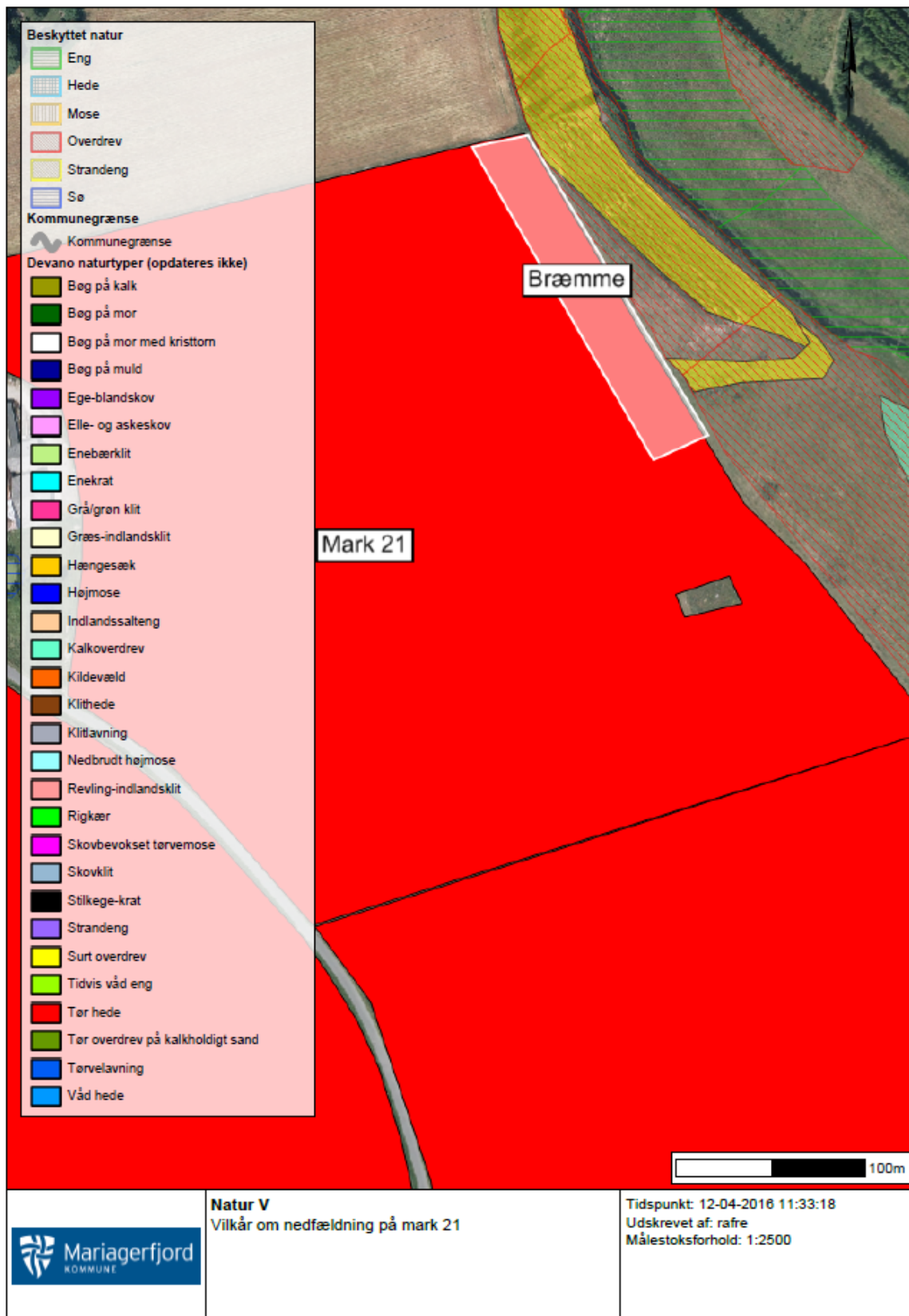
Bilag 3: Bruttokort over udbringingsarealer og græsningsarealer



Bilag 4: Vilkår om nedfældning på mark nr. 6.



Bilag 5: Vilkår om nedfældning på mark nr. 21



Bilag 6: Naturpunktsberegninger



Bilag 7: Udpegningsgrundlag

Natura 2000-område nr. 22 omfatter EF-Habitatområde nr. 22

Udpegningsgrundlag for: Habitatområde nr. 22, Kielstrup Sø

- 1013 Kildevælds-vindelsnegl (*Vertigo geyeri*)
- 1014 Skæv vindelsnegl (*Vertigo angustior*)
- 1166 Stor vandsalamander (*Triturus cristatus cristatus*)
- 1528 Gul stenbræk (*Saxifraga hirculus*)
- 1110 Sandbanker med lavvandet vedvarende dække af havvand
- 1150 * Kystlaguner og strandsøer
- 1210 Enårig vegetation på stenede strandvolde
- 1220 Flerårig vegetation på stenede strande
- 1330 Strandenge
- 3130 Ret næringsfattige søer og vandhuller med små amfibiske planter ved bredden
- 3150 Næringsrige søer og vandhuller med flydeplanter eller store vandaks
- 3260 Vandløb med vandplanter
- 4030 Tørre dværgbusksamfund (heder)
- 5130 Enekrat på heder, overdrev eller skrænter
- 6210 Overdrev og krat på mere eller mindre kalkholdig bund (* vigtige orkidélokalteter)
- 6230 * Artsrige overdrev eller græsheder på mere eller mindre sur bund
- 6410 Tidvis våde enge på mager eller kalkrig bund, ofte med blåtop
- 6430 Bræmmer med høje urter langs vandløb eller skyggende skovbryn
- 7140 Hængesæk og andre kærsamfund dannet flydende i vand
- 7220 * Kilder og væld med kalkholdigt (hårdt) vand
- 7230 Riggær
- 9110 Bøgeskove på morbund uden kristtorn
- 9130 Bøgeskove på muldbund
- 91E0 * Elle- og askeskove ved vandløb, søer og væld

Natura 2000-område nr. 222 omfatter EF-Habitatområde nr. 222

Udpegningsgrundlag for: Habitatområde nr. 222, Villestrup Ådal

- 1013 Kildevælds-vindelsnegl (*Vertigo geyeri*)
- 1014 Skæv vindelsnegl (*Vertigo angustior*)
- 1095 Havlampret (*Petromyzon marinus*)
- 1096 Bæklampret (*Lampetra planeri*)
- 1355 Odder (*Lutra lutra*)
- 1330 Strandenge
- 3130 Ret næringsfattige søer og vandhuller med små amfibiske planter ved bredden
- 3140 Kalkrige søer og vandhuller med kransnålalger
- 3150 Næringsrige søer og vandhuller med flydeplanter eller store vandaks
- 3160 Brunvandede søer og vandhuller
- 3160 Brunvandede søer og vandhuller
- 3260 Vandløb med vandplanter
- 4010 Våde dværgbusksamfund med klokkelyng
- 4030 Tørre dværgbusksamfund (heder)
- 5130 Enekrat på heder, overdrev eller skrænter
- 6120 * Meget tør overdrevs- eller skræntvegetation på kalkholdigt sand
- 6210 Overdrev og krat på mere eller mindre kalkholdig bund (* vigtige orkidélokalteter)
- 6230 * Artsrige overdrev eller græsheder på mere eller mindre sur bund
- 6410 Tidvis våde enge på mager eller kalkrig bund, ofte med blåtop
- 6430 Bræmmer med høje urter langs vandløb eller skyggende skovbryn
- 7140 Hængesæk og andre kærsamfund dannet flydende i vand
- 7220 * Kilder og væld med kalkholdigt (hårdt) vand

7230 Riggær

9110 Bøgeskove på morbund uden kristtorn

9130 Bøgeskove på muldbund

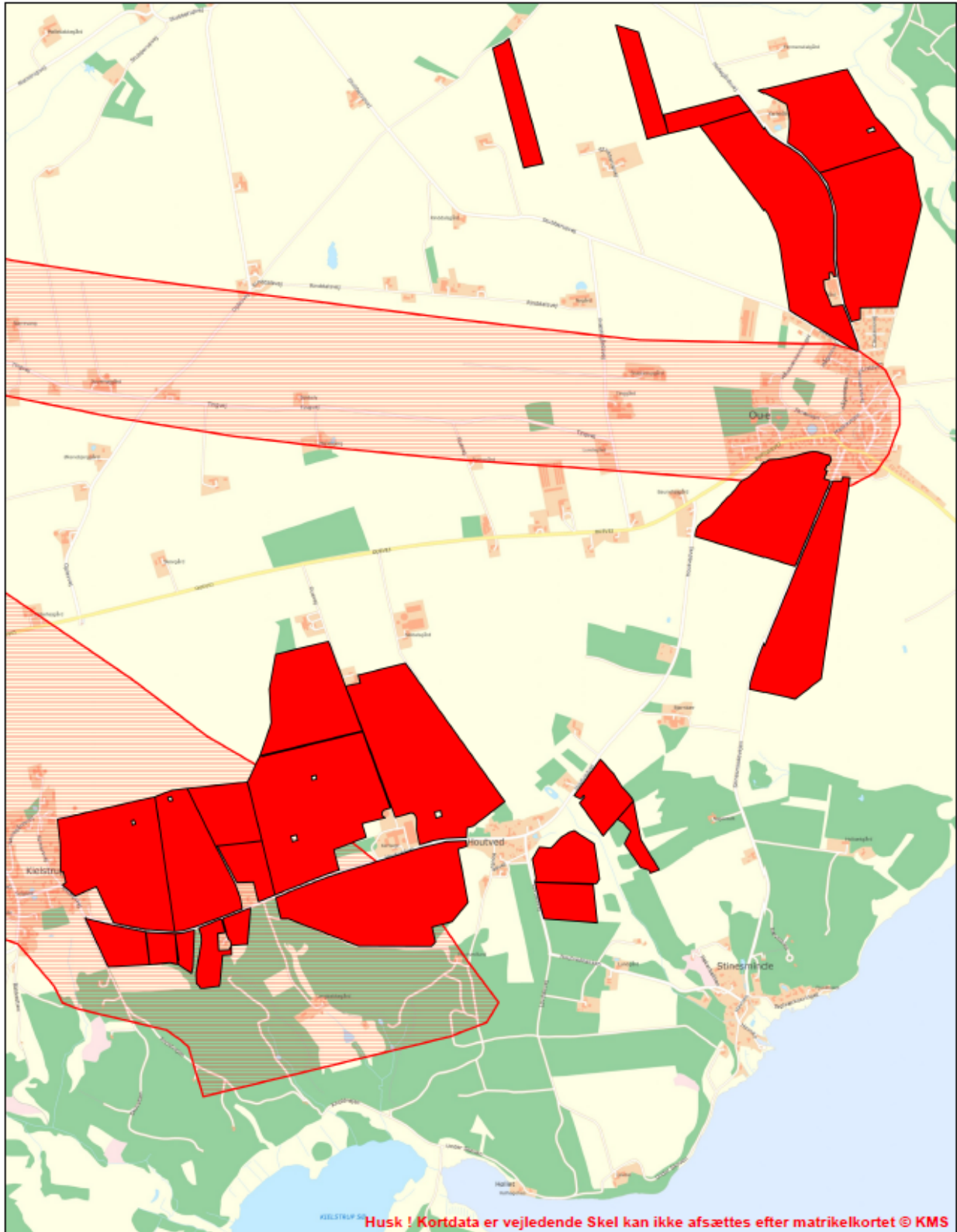
9150 Bøgeskove på kalkbund

9160 Egeskove og blandskove på mere eller mindre rig jordbund

9190 Stilkegeskove og -krat på mager sur bund

91E0 * Elle- og askeskove ved vandløb, søer og væld

Bilag 8: Arealer i NFI



Houtvedvej 5
Arealer i NFI

Tidspunkt: 15-04-2016 11:39:48
Målestoksforhold: 1:20000