



MILJØTILLADELSE
HUSDYRBRUGET
KÆRVEJ 42, DRASTRUP KÆR,
8960 RANDERS SØ

Registreringsblad - Miljøtilladelse

Hovedmatrikel nr.	16c, Drastrup By, Essenbæk og 2l, Langkastrup By, Virring
Cvr. nr.	28818548
Ejer af landbruget og driftsansvarlig	Jens Ejner Søby Kærvej 42 Drastrup Kær 8960 Randers SØ
Godkendelsesbetegnelse	16b: Svinebrug <3.500 kg N/år
Tilsynsmyndighed	Randers Kommune
Sagsnummer	09.17.21-P19-8-19
Sagsbehandler	Peter Dalgas Kruse
Tilladelsens dato	21. september 2022

Indholdsfortegnelse

RESUMÉ	4
GENERELLE FORHOLD.....	4
VILKÅR FOR TILLADELSE	5
<i>Generelt.....</i>	<i>5</i>
<i>Anlæg</i>	<i>5</i>
<i>Produktionsareal og staldindretning.....</i>	<i>5</i>
<i>Gødningsopbevaring og -håndtering</i>	<i>6</i>
<i>Lugt</i>	<i>7</i>
<i>Støj</i>	<i>7</i>
<i>Fluebekæmpelse.....</i>	<i>8</i>
<i>Olie</i>	<i>8</i>
<i>Egenkontrol.....</i>	<i>8</i>
KOMMUNENS VURDERING	9
OFFENTLIGGØRELSE	23
KLAGEVEJLEDNING.....	24
BILAG:	25

Resumé

Husdyrbruget er tidligere VVM-screenet (2. april 2003) til en årlig produktionsret på 480 årssøer, 12.000 smågrise (7,2-30 kg) og 50 polte/slagtesvin (30-100 kg).

Randers Kommune meddelte 5. november 2019 miljøtilladelse efter Husdyrbruglovens § 16b. Miljø- og Fødevarerklagenævnet ophævede den 3. oktober 2021 kommunens afgørelse, med virkning 1 år fra nævnets afgørelse, og hjemviste den til fornyet behandling. Det betyder at der skal udarbejdes en ny miljøtilladelse senest den 3. oktober 2022.

Ansøger har fremsendt supplerende oplysninger om husdyrbrugets transporter. Der er foretaget en ny vurdering af støjpåvirkningen. Det er Randers Kommunes vurdering at husdyrbruget nu overholder de vejledende støjgrænser. Der meddeles derfor miljøtilladelse til produktion af svin på et produktionsareal på 2.948 m² i eksisterende uændrede stalde (Se situationsplan bilag 1). Der forventes en årlig produktion på 630 årssøer og 18.000 smågrise.

Randers Kommune vurderer, at der kan meddeles miljøtilladelse på nærmere fastsatte krav til husdyrbrugets drift og indretning.

Randers Kommune har af hensyn til naboer, samt natur og miljø bl.a. stillet vilkår om:

- At udslusning af gylle skal ske på hverdage indenfor normal arbejdstid (kl. 7-18).
- At kørsel på intern vej øst for staldene (se bilag 4) ikke må finde sted i natperioden kl. 22-07 (alle dage).

Generelle forhold

Randers Kommune meddeler i henhold til § 16b i Husdyrbrugloven¹ tilladelse til svinebruget Kærvej 42, Drastrup Kær, 8960 Randers SØ. Tilladelsen gives på betingelse af, at de nærmere fastsatte vilkår i miljøtilladelsen overholdes.

Vilkårene i tilladelsen er som hovedregel kun stillet for de punkter, hvor tilsynsmyndigheden vurderer, at kravene skal være mere vidtgående end de generelle bestemmelser. Øvrig lovgivning - f.eks. den til enhver tid gældende Godkendelsesbekendtgørelse² og Husdyrgødningsbekendtgørelse³ skal også overholdes og særlig bemærkes:

- At der på arealer hvor der kortvarigt er dyr, men som ikke medregnes som produktionsareal, skal foretages effektiv rengøring efter endt ophold (eks. udleveringsrum og service- og gangarealer m.v.).

¹ Lovbekendtgørelse nr. 520 af 1. maj 2019 om husdyrbrug og anvendelse af gødning m.v.

² Bekendtgørelse nr. 718 af 8. juli 2019 om godkendelse og tilladelse m.v. af husdyrbrug.

³ Bekendtgørelse nr. 760 af 30. juli 2019 om miljøregulering af dyrehold og opbevaring og anvendelse af gødning.

Ud over miljøtilladelsens vilkår og de generelle regler, skal driftsansvarlige desuden være opmærksom på følgende:

- At grundlaget for tilladelsen er den sidst indsendte ansøgning, skema nr. 212464, version 2.
- At ændring, etablering, eller renovering af bygninger, pladser, siloer, opbevaringstanke. m.v. i forhold til sidst indsendte ansøgning skal anmeldes til kommunen.
- At øvrige fornødne godkendelser eller tilladelser skal indhentes separat, herunder byggetilladelse samt udlednings- og nedsivningstilladelse til regnvand.
- At der er en udnyttelsesfrist på 6 år fra tilladelsen er meddelt.
- At tilladelsen betragtes som udnyttet når evt. byggeri er afsluttet, samt ved enhver ændring, som er i overensstemmelse med tilladelsen, dvs. både ved hel og delvis udnyttelse af tilladelsen.
- At alle vilkår er gældende fra det tidspunkt, tilladelsen er udnyttet, medmindre andet er angivet.
- At tilladelsen eller dele heraf til hver en tid kan bortfalde, hvis den ikke har været udnyttet i en sammenhængende periode på 3 år.

Vilkår for tilladelse

Generelt

1. Et eksemplar af tilladelsen skal til enhver tid være tilgængelig på husdyrbruget, og driftspersonalet skal være orienteret om tilladelsens indhold.
2. Husdyrbrugets indretning og drift skal miljømæssigt være i overensstemmelse med de oplysninger, der ligger til grund for tilladelsen, dog med de eventuelle ændringer der fremgår af vilkårene.
3. Eventuelt ejerskifte skal meddeles tilsynsmyndigheden senest 1 måned efter, det har fundet sted.

Anlæg

Produktionsareal og staldindretning

4. Den maksimale størrelse af produktionsarealer og fordeling af staldsystemer i de enkelte stalde skal være i overensstemmelse med oversigtskort (bilag 1) og byggetegningerne i bilag 2 og i tabel 1:

Staldnavn	Staldstørrelse (m ²)	Staldsystem	Produktionsareal (m ²)
1	261	Smågrise. Toklimastald, delvis spaltegulv	183
2	259	Smågrise. Toklimastald, delvis spaltegulv	183
3	1.210	Søer, diegivende. Kassestier, delvis spaltegulv	787
4	522	Smågrise. Toklimastald, delvis spaltegulv	437
5	1.791	Avlsorner og ungorner på ornestationer.	16
		Søer, golde og drægtige. Individuel opstaldning, fast gulv	24
		Slagtesvin. Delvis spaltegulv, 25-49% fast gulv	40
		Søer, golde og drægtige. Individuel opstaldning, delvis spaltegulv	241
		Søer, golde og drægtige. Løsgående, delvis spaltegulv	941
Smågrisestald	177	Slagtesvin og smågrise; 25-49% fast gulv.	96
Samlet produktionsareal			2.948

Tabel 1: Fordeling af staldsystemer/produktionsarealer i de enkelte stalde

- Der skal opretholdes en god staldhygiejne. Det skal bl.a. sikres, at foderarealer holdes tørre, at dyrene holdes rene, at støv- og smudsbelægning i stalderne fjernes, og at fodringssystemer holdes rene.

Gødningsopbevaring og -håndtering

- Udslusning af gylle skal ske på hverdage indenfor normal arbejdstid (kl. 7-18).
- Det samlede overfladeareal på husdyrbrugets beholdere til opbevaring af flydende husdyrgødning må ikke overstige 1.177 m².
- I forbindelse med påfyldning af gyllevogn må der ikke spildes flydende husdyrgødning på jorden, således at der er fare for forurening af jord, grundvand, vandløb eller dræn.
- Ved omlæsning til gyllevogn skal der anvendes gyllevogn med påmonteret kran, som svinger ind over tanken. Omlæsning til gyllevogn må ikke ske med fastmonteret pumpe eller med traktorpumpe el.lign., medmindre det sker på en tæt, befæstet påfyldningsplads med fald mod afløb til pumpebrønd el.lign.
- Husdyrbruget skal altid have en opbevaringskapacitet for flydende husdyrgødning inkl. vand fra befæstede arealer, svarende til mindst 9 måneders produktion. Opbevaringskapaciteten kan opfyldes ved skriftlig aftale om opbevaring på anden ejendom.

Lugt

11. Ventilationssystemet skal serviceres i overensstemmelse med producentens anvisninger, og serviceeftersyn skal foretages af et akkrediteret firma.
12. Ventilation i de enkelte staldafsnit skal rengøres og efterses jævnlige (mellem hver indsættelse af et nyt hold grise).
13. Såfremt der efter kommunens vurdering opstår væsentlige lugtgener, der skønnes at være større, end der kan forventes ifølge grundlaget for miljøvurderingen, kan kommunen meddele påbud om, at der skal indgives og gennemføres projekt for afhjælpende foranstaltninger.

Støj

14. Husdyrbrugets bidrag til det udendørs støjniveau målt ved nabobeboelse i det åbne land må i intet punkt overstige følgende grænseværdier:

	Tidsinterval	Grænseværdi	Midlingstid
Hverdage	Kl. 07.00-18.00	55 dB(A)	8 timer
Lørdage	Kl. 07.00-14.00	55 dB(A)	7 timer
Lørdage	Kl. 14.00-18.00	45 dB(A)	4 timer
Søn- og helligdage	Kl. 07.00-18.00	45 dB(A)	8 timer
Aften	Kl. 18.00-22.00	45 dB(A)	1 time
Nat	Kl. 22.00-07.00	40 dB(A)	½ time

Tabel 2: Grænseværdier for støj.

Støjbelastningen er det ækvivalente, korrigerede støjniveau i dB(A) målt eller beregnet i punkter 1,5 m over terræn. Referencetiden er det mest støjbelastede tidsrum i perioden. Støjens maksimalværdi må om natten (kl. 22.00-7.00) ikke overstige 55 dB(A) ved boliger.

Støjvilkårene for landbrugsdrift omfatter al støj fra virksomheden, dvs. også støj fra andet end faste, tekniske installationer. Vilkår om støj skal derfor gælde al støj fra landbrugsdrift, men kun støjen fra landbrugsdriften på ejendommens bygningsparcel, dvs. ikke støj fra f.eks. markdriften.

Såfremt kommunen får begrundet mistanke om, at vilkårene om støjgrænser ikke er overholdt, forlanges det, at husdyrbruget foretager de nødvendige tiltag og efterfølgende fremsender dokumentation for, at støjgrænserne ikke er overskredet. Udgifterne hertil afholdes af husdyrbruget.

Dokumentationen skal ske i form af målinger og/eller beregninger foretaget i en periode, hvor husdyrbrugets støj under normale forhold er maksimal. Dokumentation vedrørende støj skal udføres efter gældende vejledninger fra Miljøstyrelsen, pt. nr. 5/1984, *Målinger af ekstern støj* og nr. 5/1993, *Beregning af ekstern støj fra virksomheder* eller Orientering nr. 9/1997.

Måling og beregning skal udføres af et målefirma, der er akkrediteret eller en person, der er certificeret til "miljømålinger – ekstern støj".

15. Kørsel på intern vej øst for staldene (se bilag 4) må ikke finde sted i natperioden kl. 22-07 (alle dage).

Fluebekæmpelse

16. Der skal på ejendommen foretages en effektiv fluebekæmpelse og forebyggende foranstaltninger mod fluer. Fluebekæmpelse skal ske i overensstemmelse med de til enhver tid nyeste [retningslinjer for fluebekæmpelse](#).

Olie

17. Tankning af dieselolie, ophæng af tankpistol, påfyldning af smørelolie m.v. skal ske på en overdækket, befæstet plads uden afløb.

Egenkontrol

18. Til kontrol af driftsvilkårene og forudsætningerne for tilladelsen skal der årligt føres journal med nedenstående oplysninger:
 - a. Gødningsregnskab eller lignende indeholdende oplysninger om produktionsniveau.
 - b. Kvitteringer for service af ventilationsanlæg.

Egenkontroloplysninger skal opbevares i mindst 5 år og forevises på kommunens forlangende.

KOMMUNENS VURDERING

Husdyrbruget er tidligere VVM-screenet (2. april 2003) til en årlig produktionsret på 480 årssøer, 12.000 smågrise (7,2-30 kg) og 50 polte/slagtesvin (30-100 kg).

Randers Kommune meddelte 5. november 2019 miljøtilladelse efter Husdyrbruglovens § 16b. Miljø- og Fødevareklagenævnet ophævede den 3. oktober 2021 kommunens afgørelse, med virkning 1 år fra nævnets afgørelse, og hjemviste den til fornyet behandling. Det betyder at der skal meddeles en ny miljøtilladelse senest den 3. oktober 2022. Nævnets begrundelse for hjemvisning var at det af afgørelsen ikke fremgik om der var tilstrækkelige tungtvejende tekniske og økonomiske grunde til at acceptere at støj fra husdyrbruget overskrider de vejledende grænseværdier.

Ansøger har fremsendt supplerende oplysninger om husdyrbrugets transporter. Der er foretaget en ny vurdering af støjpåvirkningen. Det er Randers Kommunes vurdering at husdyrbruget, med de stillede vilkår, nu overholder de vejledende støjgrænser. Der meddeles derfor miljøtilladelse til produktion af svin på et produktionsareal på 2.948 m² i eksisterende uændrede stalde (Se situationsplan bilag 1). Herefter må der produceres det antal svin, som der efter dyrevelfærdsreglerne kan være på produktionsarealet i staldene. Der forventes en årlig produktion på 630 årssøer og 18.000 smågrise.

Husdyrbrugets emission af ammoniak beregnes ud fra størrelsen af produktionsarealet i staldene, samt overfladearealet af husdyrbrugets lagre af gødning. Husdyrbrugets emission af lugt beregnes alene ud fra størrelsen af produktionsarealet i staldene. Produktionsarealet er det areal i staldene, hvor dyrene kan opholde sig og har mulighed for at afsætte gødning. Service- og gangarealer kan, men skal ikke, medregnes. I den forbindelse har kommunen foretaget en vurdering af, hvilke arealer der skal medregnes i produktionsarealet (Godkendelsesbekendtgørelsens bilag 3, pkt. C).

Det bemærkes, at kommunen (jf. Godkendelsesbekendtgørelsens § 34 stk. 2) ved vurderingen skal inddrage alle etableringer, udvidelser og ændringer af husdyrbruget, der er godkendt eller afgjort efter anmeldelse inden for de seneste 8 år. Dermed skal påvirkningen fra det ansøgte produktionsareal også vurderes i forhold til påvirkning fra husdyrbrugets produktionsareal for 8 år siden (8 års-drift).

Bedste tilgængelige teknik (BAT)

Ansøger har redegjort for anvendelse af bedst tilgængelig teknik. Randers Kommune vurderer, at ansøger har truffet de nødvendige foranstaltninger for at forebygge og begrænse forureningen ved anvendelse af den bedste tilgængelige teknik (BAT), og at husdyrbruget med de stillede vilkår i øvrigt kan drives på stedet uden at påvirke omgivelserne på en måde, som er uforenelig med hensynet til omgivelserne.

Kommunens vurderinger og bemærkninger

Ammoniak og staldindretning

I ansøgningssystemet, Husdyrgodkendelse.dk er der foretaget en beregning af det emissionsniveau (BAT-krav) for ammoniak, der er opnåeligt ved anvendelse af bedst tilgængelig teknologi. Der beregnes et samlet BAT-krav for husdyrbrugets anlæg (stalde og gødningslagre).

For eksisterende stalde skal emissionsfaktorerne i tabel 1 i Godkendelsesbekendtgørelsens bilag 3 anvendes.

Det samlede BAT-krav er beregnet til 3.196 kg N/år. Husdyrbruget vurderes at leve op til det beregnede BAT-niveau, da husdyrbrugets samlede ammoniakfordampning er beregnet til 3.196 kg N/år, jf. ansøgningssystemet, Husdyrgodkendelse.dk.

Det er en forudsætning for ammoniakberegningerne, at husdyrbrugets stalde er indrettet med de oplyste staldsystemer. Det er desuden en forudsætning, at størrelsen og fordelingen af husdyrbrugets produktionsareal, samt areal af opbevaringslagre er i overensstemmelse med det oplyste. Der er stillet vilkår i overensstemmelse hermed.

Endelig er det en forudsætning, at staldsystemerne holdes rene, hvilket også stilles som vilkår.

Foder (opbevaring og anvendelse)

Randers Kommune vurderer, at de generelle regler vedrørende opbevaring af foder svarer til den bedst tilgængelige opbevaringsteknik. Korn, mineraler m.m. opbevares i siloer og som sækkevarer.

Tilsvarende er det BAT, at reducere dyrenes N- og P-udskillelse ved at tilpasse foderet til dyrenes behov i de forskellige produktionsfaser (fasefodring), samt at optimere foderet ved at tilsætte aminosyrer og højtfordøjelige uorganiske foderfosfater og/eller fytase. Derudover kan visse fodertilsætninger, herunder enzymer, forøge fodereffektiviteten. Ansøger har oplyst at foderet løbende tilpasses dyrenes behov (E-kontrol).

Opbevaring af husdyrgødning

Randers Kommune vurderer, at de generelle regler vedrørende opbevaring af husdyrgødning svarer til den bedst tilgængelige opbevaringsteknik. Således er gylletanke bl.a. omfattet af beholderkontrol minimum hver 10. år.

Udbringning af husdyrgødning

Ved udbringning af husdyrgødning gælder ifølge dansk lovgivning, at der skal laves mark- og gødningsplanlægning for at reducere udvaskningen af næringsstoffer til grundvandet. I den forbindelse afstemmes gødningsmængden i forhold til afgrødens næringsstofkrav og forhold som forfrugtsværdi, jordbundstype og kunstvanding inddrages. Herudover gælder, at der i perioder, hvor risikoen for udvaskning er stor, ikke må ske udbringning af husdyrgødning. Randers Kommune vurderer, at disse regler sikrer, at udbringningen sker i overensstemmelse med bedst tilgængelige udbringningsteknologi.

For så vidt angår risici for afstrømning af næringsstoffer til overfladevand gælder tillige en række generelle regler, herunder krav om udlæg af bræmmer langs vandløb, forbud mod udbringning under vejrlig, hvor der er risiko for overfladisk afstrømning og forbud mod udbringning på stærkt skrånende arealer mod overfladevand. Randers Kommune vurderer, at disse regler sikrer, at udbringningen sker i overensstemmelse med bedst tilgængelig udbringningsteknologi.

Endelig gælder en række generelle regler, der minimerer ammoniakfordampningen ved udbringning af husdyrgødning, herunder krav om at udbringning af gylle som minimum

skal ske ved slangeudlægning og krav om, at husdyrgødning på sort jord skal nedbringes senest 6 timer efter udbringning. Endvidere skal gylle nedfældes på alle marker med sort jord og græs, eller der skal anvendes anden teknik eller teknologi i henhold til bestemmelserne i Husdyrgødningsbekendtgørelsen.

Opbevaring af døde dyr

Randers Kommune vurderer, at de generelle regler vedrørende opbevaring af døde dyr svarer til den bedst tilgængelige opbevaringsteknik. For at hindre smittespredning skal døde dyr opbevares på en opbevaringsfacilitet indtil afhentning. Opbevaringsfaciliteten skal placeres ved fast tilkørselsvej, i passende afstand til offentlig vej, produktionsbygninger og arealer med produktionsdyr. Endelig er der fastsat regler for hvornår tilmelding til afhentning skal ske.

Opbevaringsplads for døde dyr findes ved gyllebeholderen på Kærvej 32 (Se bilag 1). Døde dyr afhentes af DAKA.

Energiforbrug

Der foreligger pt. ingen retningslinjer vedrørende anvendelse af bedst tilgængelig energiteknologi for husdyrbrug. Randers Kommune vurderer imidlertid, at husdyrbruget har fokus på at reducere energiforbruget bl.a. ved anvendelse af temperaturstyret frekvensreguleret ventilation, ved eftersyn og rengøring af ventilatorer og anvendelse af lavenergibelysning.

Vandforbrug

Der foreligger pt. ingen retningslinjer vedrørende anvendelse af bedst tilgængelig teknologi til reduktion af vandforbrug for husdyrbrug. Randers Kommune vurderer imidlertid, at husdyrbruget har fokus på at reducere vandforbruget bl.a. ved brug af højtryksrensning ved rengøring af stalde, anvendelse af drikkeventiler i staldene og ved daglig detektering og reparation af lækager.

Management

Ejer har redegjort for en række ledelses- og kontrolrutiner, der vurderes at medføre mindst mulig miljøbelastning og færrest muligt gener for omgivelserne.

Randers Kommune har sikret, at en række af disse ledelses- og kontrolrutiner opretholdes via vilkår i miljøtilladelsen.

Placering

I forhold til Retningslinjerne i Kommuneplan 2021 er husdyrbrugets anlæg beliggende

- inden for område, som er udpeget som særlig værdifuldt landbrugsområde,
- inden for skovbyggelinje,
- inden for område, som er udpeget som geologisk interesseområde og som bevarelsesværdige landskaber,
- uden for område, som er udpeget som værdifulde kulturmiljøer,

- uden for fredninger, kirkebyggelinjen, strandbeskyttelseslinjen, sø- og åbenskyttelseslinjen, fortidsmindebeskyttelseslinjen og beskyttede sten- og jorddiger,
- inden for lavbundsarealer, der kan genoprettes som vådområder,
- uden for naturbeskyttelsesområder, herunder også internationale naturbeskyttelsesområder.

Tilladelsen vedrører alene eksisterende bygninger. Ansøger har derfor ikke redegjort for væsentlige alternative placingsmuligheder.

Kommunens vurderinger og bemærkninger

Byggeri inden for skovbyggelinje og lavbundsarealer, der kan genoprettes som naturområder, skal så vidt muligt undgås. Dette projekt handler alene om brug af eksisterende, uændrede bygninger. Det vurderes desuden, at projektet ikke medfører en væsentlig påvirkning af landskabelige og kulturhistoriske værdier og at der ikke er grundlag for at stille skærpende vilkår til beplantning eller projektets udformning og placering.

Natur

For projektet gælder følgende:

- Ammoniakemissionen fra det samlede anlæg, herunder lagre af husdyrgødning, er beregnet til 3.195,8 kg N/år i ansøgt drift, nudrift og i 8 års-drift.
- Nærmeste ammoniakfølsomme naturareal af typen kategori 1-natur ligger mere end 8 km nord for staldanlægget.
- Nærmeste ammoniakfølsomme naturareal af typen kategori 2-natur ligger ca. 1.600 m vest for staldanlægget (se bilag 3).
- Nærmeste ammoniakfølsomme naturareal af typen kategori 3-natur ligger ca. 500 m vest for staldanlægget (se bilag 3).

Kommunens vurderinger og bemærkninger

Det generelle beskyttelsesniveau

Husdyrbrugloven fastlægger, at husdyrbrug maksimalt må totalbelaste kortlagte habitattypen i internationale naturbeskyttelsesområder (kategori 1-natur) med 0,7 kg N/ha år, 0,4 kg N/ha år eller 0,2 kg N/ha år, afhængig af kumulation med andre husdyrbrug i nærområdet. Totaldepositionen af ammoniak er i husdyrgodkendelse.dk beregnet til 0,0 kg N/ha år. Randers Kommune vurderer, at husdyrbrugets ammoniakemission ikke vil give anledning til en væsentlig miljøpåvirkning af kategori 1-natur.

For højmøser, lobeliesøer, heder større end 10 ha og overdrev større end 2,5 ha, som ligger udenfor internationale naturbeskyttelsesområder (kategori 2-natur) er beskyttelsesniveauet en totaldeposition på 1,0 kg N/ha år. Totaldepositionen af ammoniak på

overdrev (m524-03-ov) ved Gudenå sydøst for anlægget er i husdyrgodkendelse.dk beregnet til 0,0 kg N/ha år. Randers Kommune vurderer, at husdyrbrugets ammoniakemission ikke vil give anledning til en væsentlig miljøpåvirkning af kategori 2-natur.

For øvrige heder, og overdrev samt moser og ammoniakfølsomme skove uden for internationale naturbeskyttelsesområder (kategori 3-natur) er beskyttelsesniveauet en merdeposition på 1,0 kg N/ha år. Sidstnævnte beskyttelsesniveau kan dog ud fra en konkret vurdering fastsættes højere. Husdyrbrugets produktionsareal er i ansøgt drift uændret i forhold til nudriften og 8-års driften. Der er således ingen øget emission af ammoniak fra anlægget og dermed heller ingen merdeposition af ammoniak på den omkringliggende natur. Randers Kommune vurderer, at husdyrbrugets ammoniakemission ikke vil give anledning til en væsentlig miljøpåvirkning af kategori 3 natur.

For øvrig natur omfattet af Naturbeskyttelseslovens § 3, men ikke omfattet af ovennævnte kategorier, gælder, at udvidelsen ikke må medføre en tilstandsændring. Nærmeste registrerede § 3-naturområde er en eng beliggende ca. 230 m øst for anlægget. Som nævnt ovenfor giver det ansøgte ikke anledning til en forøget merdepositionen af ammoniak. Randers Kommune vurderer, at husdyrbrugets ammoniakemission ikke vil give anledning til en væsentlig miljøpåvirkning af søen.

Skærpet beskyttelsesniveau

Randers Kommune vurderer, at ammoniakdepositioner, som er lavere end Husdyrbruglovens beskyttelsesniveau ikke giver anledning til en væsentlig miljøpåvirkning, og at der derfor ikke er grundlag for at skærpe Husdyrbruglovens afskæringskriterier for kvælstofbelastning af naturarealer.

Bilag IV arter

Med hensyn til arter, der er omfattet af Habitatdirektivets bilag IV, vurderer Randers Kommune, at der fra staldanlægget ikke vil ske en væsentlig påvirkning af disse arters levesteder, yngle- eller rasteplasser. Det tillægges vægt, at Randers Kommune med undtagelse af Odderen ikke har kendskab til forekomst af disse arter indenfor en afstand af 800 meter fra staldanlægget, og at merpåvirkningen af potentielle levesteder (vandhuller mv.) med ammoniak indenfor denne afstand ikke er væsentlig, jf. ovenstående. Endvidere tillægges vægt, at de nærliggende afvandingskanaler til Randers Fjord, som Odderen potentielt kan være tilknyttet, ikke vurderes nævneværdigt påvirket af ammoniakemissionen fra husdyrbruget.

Lugt

Ansøgningssystemet beregner, ud fra Husdyrbruglovens afskæringskriterier, en nødvendig minimumsafstand til byzone, beboelse i samlet bebyggelse og til beboelse udenfor samlet bebyggelse (lugtgenafstande). Beboelser som ejes af ansøger selv og beboelser med landbrugspligt er ikke omfattet af Husdyrbruglovens beskyttelsesniveau. Samtidig beregnes en vægтет gennemsnitsafstand, hvor afstanden fra de enkelte stalde/staldafsnit til de før nævnte boligområder vægtes i forhold til lugtafgivelsen. Se tabel herunder.

	Lugtgenæafstand (m)	Vægtet gennemsnitsafstand (m)	Adresse/by
Byzoneområde	469,4	988,8	Drastrup By
Beboelse i samlet bebyggelse ¹	263,9	1297,2	Kærvej 29
Beboelse uden for samlet bebyggelse	148,5	112,5	Kærvej 41

Tabel 3: Lugtgenæafstand sammenholdt med vægtet gennemsnitsafstand.

¹ Lugtgenæafstanden er reduceret pga. staldanlæggets placering nord for beboelse.

Kommunens vurderinger og bemærkninger

Nærmeste byzone og beboelse i samlet bebyggelse er beliggende væsentligt længere væk end genæafstanden. Dermed er Husdyrbruglovens beskyttelsesniveau for lugt overholdt her.

Den vægtede gennemsnitsafstand til nærmeste beboelse uden for samlet bebyggelse (Kærvej 41) er kortere end den beregnede lugtgenæafstande. Dermed er Husdyrbruglovens beskyttelsesniveau for lugt ikke overholdt. I tilfælde hvor lugtemissionen fra de enkelte staldafsnit ikke øges i ansøgt drift i forhold til den nuværende produktion og hvor den vægtede gennemsnitsafstand til omboende er længere end 50 % af den beregnede genæafstand, kan der dog alligevel meddele godkendelse. Da disse kriterier er opfyldt, meddeler Randers Kommune godkendelse til den ansøgte produktion. Der er lagt afgørende vægt på, at det ansøgte projekt sker i eksisterende bygninger (uden store ny-investeringer).

Husdyrbruget er beliggende i umiddelbar nærhed af flere nabobeboelser og selvom lugtgenerne er uændrede i ansøgt drift er Husdyrbruglovens lugtgenekriterier for enkelt beboelse uden for samlet bebyggelse stadig ikke overholdt. Randers Kommune har derfor stillet skærpene vilkår om, at udslusning af gylle skal ske på hverdage indenfor normal arbejdstid (kl. 7-18).

For at sikre en god spredning af lugten er det vigtigt, at staldenes ventilationsanlæg er vel-fungerende. Der stilles vilkår om vedligeholdelse og rengøring af ventilationen. Herudover bemærkes, at der periodisk kan forekomme lugtgener i forbindelse med omrøring og udbringning af gylle, som efter kommunens opfattelse almindeligvis må accepteres i landbrugsområder.

Husdyrbrugets øvrige aktiviteter vurderes ikke at give anledning til væsentlige lugtgener.

Støv

På husdyrbruget forekommer følgende kilder til støv

- Staldventilation
- Transport

- Markarbejde
- Indblæsning af foder

Afstanden fra stalde og fodersiloer/lade til nærmeste nabobeboelse er ca. 60 m.

Kommunens vurderinger og bemærkninger

Der er etableret overbrusningsanlæg i svinestaldene, hvilket reducerer støvgener fra staldventilationen. Det vurderes, at der ikke umiddelbart foregår aktiviteter på husdyrbruget, som kan give anledning til væsentlige støvgener. I forbindelse med håndtering af foder, høst af afgrøder og ved transport til/fra anlægget kan der dog være periodiske støvgener.

Husdyrbruget og nabobeboelserne i umiddelbar nærhed, ligger i et område, der ifølge Randers Kommuneplan 2021 er udpeget som landbrugsområde. Gener fra landbrug i disse områder må, efter Randers Kommunes opfattelse, i reglen accepteres, hvis de kan henføres til almindelige landbrugsaktiviteter. Randers Kommune vurderer, at støv fra husdyrbruget ikke vil give anledning til væsentlige gener for de omboende.

Støj

På husdyrbruget forekommer primært følgende støjkilder:

- Ventilationsanlæg (konstant drift).
- Indblæsning af foder.
- Opfyldning af kornsiloer med kornsnegl (høst)
- Kornmølle
- Højtryksrensere
- Pumpning og omrøring af gylle.
- Transporter – herunder afhentning af dyr.

De fleste støjkilder er placeret i lukkede bygninger og støjende aktiviteter forsøges, så vidt muligt, begrænset til perioden (kl. 7-18).

Kommunens vurderinger og bemærkninger

Husdyrbruget og flere af nabobeboelserne ligger i et område, der ifølge Kommuneplan 2021 for Randers Kommune er udpeget som landbrugsområde. Afstanden fra driftsbygningerne til nærmeste nabobeboelse er ca. 60 m. Afstanden fra ind-/udkørslen (på egen matrikel) til nærmeste nabo er ca. 65 m.

Adgangsvejen til husdyrbruget benyttes af flere lodsejere, da det er eneste tilkørselsmulighed til flere af markerne nord for husdyrbruget. Vejen fra indkørslen, gennem gårdspladsen og op mellem maskinhuset og gyllebeholderen er privat fællesvej (angivet med grønne linjer på bilag 4). Det samme gælder vejen fra indkørslen og mod øst langs jernbanen. Støj fra offentlig vej og privat fællesvej kan ikke reguleres med vilkår i tilladelser/ godkendelser efter Husdyrbrugloven. Transporter på privat fællesvej, er derfor ikke omfattet af husdyrbrugets støjvilkår.

Udleveringsrampen øst for stald 4 (se bilag 4) ligger på husdyrbrugets bygningsparcel. Ansøger har oplyst at rampen benyttes til afhentning af smågrise og søer (til slagtning) og at rampen kun benyttes i dagtimerne. Randers Kommune har foretaget orienterende beregninger af støj fra transport til/fra rampen med lastbil/traktor, der viser at støjkravene for natperioden, særlig maksimalværdien på 55 dB (A), kan overskrides hos nærmeste naboer. Randers Kommune har derfor stillet vilkår om at kørsel på intern vej øst for staldene (rød linje på bilag 4) ikke må finde sted i tidsrummet kl. 22-07 (alle dage).

Det vurderes at husdyrbrugets øvrige aktiviteter ikke giver anledning til et støjniveau, der er højere, end der almindeligvis må forventes i et landbrugsområde. Det vurderes, at de øvrige støjklender vil kunne overholde støjgrænserne for "Type 3 - Blandet bolig og erhverv" i støjvejledningen nr. 5 / 1984. Det bemærkes, at disse støjgrænser er anbefalet af Miljøstyrelsen for landbrugsvirksomheder i det åbne land.

Randers Kommune har stillet vilkår om maksimal støjbelastning i overensstemmelse med de anbefalede støjgrænser for at fastholde anlægget på et acceptabelt støjniveau for normale landbrugsaktiviteter.

Transport/indkørselsforhold

Transporter til og fra anlægget fordeler sig på følgende typer:

Transporter:	Nudrift	Ansøgt drift
Foder mv.	52	52
Afhentning af smågrise, samt søer til slagt	78	78
Transporter med husdyrgødning (sæsonbetonet)	8 dage årligt (døgnet rundt)	8 dage årligt (døgnet rundt)
Bortkørsel af døde dyr	70	70
Brændstof og olie mv.	5	5

Tabel 4: Transporter til og fra anlægget nu og efter tilladelse.

Det er oplyst, at der ikke sker ændringer i antallet af transportere. Ændringen i dyrehold er ikke større end de ekstra dyr kan rummes i de eksisterende dyretransportere. Der bliver leveret en anelse mere foder, som også kan rummes i de eksisterende leveringer. I dag modtager bedriften en del gylle gennem gylleaftaler til bedriftens marker. Mængden af gylle fra eget dyrehold vil formentligt øges en smule, men mængden af gylle som modtages vil blive reduceret tilsvarende. Det samlede antal transportere med gylle forventes derfor ikke øget.

Kommunens vurderinger og bemærkninger

Det samlede antal transporter vurderes at være af begrænset omfang (ca. 1 transport pr. dag). Nær adgangsvejene til anlægget, langs Kærvej, ligger flere beboelser. Nabogener fra transport vurderes langt overvejende at være i form af støj (se ovenfor). Randers Kommune vurderer, at husdyrbruget ikke vil medføre væsentlige gener fra transport og trafik.

Det bemærkes, at færdsel på offentlig vej, herunder privat fællesvej ikke kan reguleres i miljøtilladelsen, men reguleres af Færdselsloven og håndhæves af politiet.

Lys

Der vil være et vist lysudfald fra bygningernes vinduer. I staldene er lyset tændt i arbejdstiden efter behov. Der er udendørs lys ved udleveringsrum/forrum. Ved udleveringsrummet tændes lyset ved afhentning af grise, primært i vinterhalvåret. Der forekommer ingen kraftig udendørsbelysning i form af projektører.

Kommunens vurderinger og bemærkninger

Da der udelukkende forekommer almindelig udendørs belysning og ikke opsættes kraftige projektører til belysning af bygninger, pladser m.v., vurderes der ikke, at opstå væsentlige lysgener for naboer eller trafik.

Fluer og skadedyr

I ansøgningen er oplyst, at fluer og skadedyr vil blive bekæmpet i overensstemmelse med gældende retningslinjer. Der anvendes rovfluer til fluebekæmpelse i staldene. Det er oplyst at der er et høj hygiejneniveau i staldene. Døde dyr opbevares på spalter under kadaverkappe ved gyllebeholder på Kærvej 32. Døde dyr afhentes 2 gange ugentligt af DAKA.

Kommunens vurderinger og bemærkninger

Fluer i store mængder kan give anledning til gener hos naboer. For at undgå masseforekomster af fluer er det afgørende, at der på produktionsanlægget er en god gødningshåndtering og en generel god staldhygiejne.

Erfaringsmæssigt opstår større forekomst af fluer typisk på landbrug med dybstrøles-systemer og på utildækkede møddinger med daglig tilførsel. Da husdyrproduktionen ikke anvender dybstrøles-systemer, vurderer Randers Kommune, at risikoen for væsentlige fluegener er begrænset. Randers Kommune har stillet fastholdelsesvilkår om at der skal være god stald hygiejne og at fluebekæmpelse skal ske efter de gældende retningslinjer fra Skadedyrlaboratoriet, Århus Universitet.

Afstandskrav

Ifølge Husdyrbrugloven og Husdyrgødningsbekendtgørelsen må stalde og lignende, samt gødningsopbevaringsanlæg og ensilagepladser, ikke etableres inden for nærmere fastsatte afstande, jf. tabel 5.

Afstandskravene i Husdyrbruglovens §§ 6, 7 og 8 gælder for etablering, udvidelse eller ændring, der medfører forøget forurening. Afstandskravene i Husdyrgødningsbekendtgørelsens § 21 gælder for nyetablering af beholdere til flydende husdyrgødning.

	Faktisk afstand	Min. krav til afstand
Husdyrbruglovens § 6		
Nabobeboelse, byzone, sommerhusområde og lokalplanlagt område til boliger	Ca. 60 m.	50 ¹ m
Husdyrbruglovens § 7		
Nærmere bestemte ammoniakfølsomme naturtyper	>1.500 m	10 m
Husdyrbruglovens § 8		
Ikke-almene vandforsyningsanlæg	>1.000 m	25 m
Almene vandforsyningsanlæg	>2.000 m til Uggelhuse Vandværk.	50 m
Vandløb (herunder dræn) og søer	Ca. 45 m til vandløb. Ca. 690 m til sø. > 15 m til dræn iflg. ansøger.	15 m
Offentlig vej og privat fællesvej	29 m til Kærvej.	15 m
Levnedsmiddelvirksomhed	> 25 m.	25 m
Beboelse på samme ejendom	Ca. 16 m.	15 m
Naboskel	30 m. -dog 9 m til jernbane-skel	30 m
Åbne vandløb og søer >100 m ²	-	100 ² m
Husdyrgødningsbekendtgørelsens § 21		
Nabobeboelse	-	300 ³ m
§ 7 natur	-	300 ⁴ m

Tabel 5

¹Hvis forureningen øges.

²Gælder kun ved nyanlæg af beholdere til flydende husdyrgødning.

³Gælder kun ved nyanlæg af beholdere uden "fast overdækning" til flydende husdyrgødning fra svin og pelsdyr.

⁴Gælder kun ved nyanlæg af beholdere uden "fast overdækning" til flydende husdyrgødning.

Kommunens vurderinger og bemærkninger**Husdyrbruglovens § 6:**

Ifølge Husdyrbruglovens § 6 er der forbud mod at etablere husdyranlæg og gødnings- og ensilageopbevaringsanlæg på husdyrbrug samt foretage udvidelser og ændringer af husdyrbrug, hvis det medfører forøget forurening, inden for 50 m fra nabobeboelser, byzone, sommerhusområde eller lokalplanlagt område til boliger. Det eksisterende anlæg overholder afstandskravet på 50 m.

Husdyrbruglovens § 7:

Ifølge Husdyrbruglovens § 7 er der endvidere forbud mod at etablere, udvide og ændre husdyranlæg eller gødningsopbevaringsanlæg på husdyrbrug der ligger i en afstand på mindre end 10 meter til nærmere bestemt sårbar natur, jf. Husdyrbruglovens § 7. Som det fremgår af tabel 5, ligger bygningsdelene mere end 1.500 meter fra sårbar natur.

Husdyrbruglovens § 8:

Samtlige øvrige afstandskrav er overholdt.

Der opføres ikke ny beholder for flydende husdyrgødning og afstandskravet på 100 m til sø/vandløb er derfor ikke relevant.

Husdyrgødningsbekendtgørelsens § 21:

Ifølge Husdyrgødningsbekendtgørelsens § 21 skal nye beholdere for flydende husdyrgødning fra svin og pelsdyr være forsynet med fast overdækning, hvis de er beliggende mindre end 300 m fra nabobeboelser.

Desuden skal alle nye beholdere for flydende husdyrgødning være forsynet med fast overdækning, hvis de er beliggende mindre end 300 m fra de i Husdyrbruglovens § 7 angivne naturtyper. I stedet for fast overdækning kan der anvendes en teknologi, der er optaget på Miljøstyrelsens teknologiliste, som en teknologi, der kan erstatte fast overdækning.

Der opføres ikke ny beholder for flydende husdyrgødning og afstandskravene er derfor ikke relevante.

På baggrund af ovenstående vurderer Randers Kommune, at projektet er i overensstemmelse med afstandskrav fastsat i Husdyrbruglovens § 6-8 og Husdyrgødningsbekendtgørelsens § 21.

Opbevaring/håndtering af husdyrgødning

Husdyrbruget forventer at producere ca. 6.412 m³ gylle om året. Gyllen opbevares i to gyllebeholdere (i alt 5.291 m³). Opbevaringskapacitet er beregnet til ca. 10 mdr. (5.291/6.412*12).

Gyllen pumpes fra fortanke ved staldene til gyllebeholderne. Der er ingen fast pumpe monteret til tømning af gyllebeholderne. Al omlastning af gylle sker med gyllevogn med fastmonteret sugekran.

Kommunens vurderinger og bemærkninger

Randers Kommune vurderer, at der på husdyrbruget bør være en opbevaringskapacitet på mindst 9 måneder. Dette for at undgå udkørsel af gylle under vejrmæssige forhold, som ikke egner sig til udbringning.

Den projekterede opbevaringskapacitet på husdyrbruget svarer til ca. 10 mdr. Kommunen vurderer således, at opbevaringskapaciteten er tilstrækkelig.

Kommunen har stillet vilkår om mindst 9 måneders opbevaringskapacitet, for at fastholde en miljømæssig forsvarlig opbevaringskapacitet på husdyrbruget.

Ved tømning af gyllebeholdere med fastmonterede pumper eller traktorpumpe er der ved overførslen til gyllevogn risiko for spild af flydende husdyrgødning og forøget risiko for uheld. Randers Kommune har derfor stillet vilkår om, at overpumpning af gylle til gyllevogn skal ske via hydraulisk pumpekran på gyllevognen. Hvis der ønskes anvendt pumper, der er fastmonteret på gyllebeholdere eller traktorpumpe med pumperør, der er ført ud over beholderkanten, skal der ved gyllebeholderne etableres en befæstet påfyldningsplads med fald mod afløb til opsamlingsbeholder.

Restvand / overfladevand

Der ændres ikke på afledningsforholdene for restvand, overfladevand og spildevand på bedriften. Restvand og overfladevand fra bedriften bortskaffes på følgende måde:

- Restvand fra vask af stalde, drikkevandsspild m.v. ledes til gyllesystemet og er inkluderet i normproduktionen af husdyrgødning.
- Sanitært spildevand fra stuehus og toilet/bad i stalden ledes til septiktank.
- Tagvand fra staldbygningerne ledes til dræn.

Kommunens vurderinger og bemærkninger

Randers Kommune vurderer, at husdyrbrugets håndtering af restvand sker miljømæssigt forsvarligt og har ikke fundet anledning til at stille skærpende vilkår.

Affald

På virksomheden produceres primært følgende affaldstyper:

- Dagrenovationslignende/forbrændingseget affald.
- Landbrugsplast
- Jern- og metalskrot.
- Spildolie.

Brændbart affald i form af plastik, papirsække, aftørringspapir og tom rengjort emballage bliver opsamlet i container og bortskaffes via en indsamlingsordning for erhvervsvirksomheder eller til kommunal genbrugsplads. Jern og metal afhændes til produkthandler.

Klinisk risikoaffald i form af kanyler, medicinglas og -rester samt kanyler bortskaffes via indsamlingsordning for erhvervsvirksomheder, indleveres på genbrugsplads eller sendes med dyrlægen retur.

Spildolie aftages af værksted i forbindelse med service.

Kommunens vurderinger og bemærkninger

Randers Kommune vurderer, at husdyrbrugets håndtering af affald sker miljømæssigt forsvarligt og har ikke fundet anledning til at stille skærpende vilkår.

I den forbindelse bemærkes, at virksomhedens affald sorteres, opbevares og bortskaffes i henhold til Randers Kommunes regulativ for bortskaffelse af erhvervsaffald.

Randers Kommunes regulativer og forskrifter på affaldsområdet og den generelle lovgivning vurderes at være tilstrækkelig til at sikre, at der ikke sker en væsentlig miljøpåvirkning som følge af virksomhedens affaldshåndtering.

Olie- og kemikalier

Ansøger har oplyst følgende:

- Der findes en dieselolietank og en fyringsolietank på husdyrbruget.
- Kemikalier (desinfektionsmidler og sprøjtemidler) opbevares aflåst i rum uden afløb.
- Medicin og kanyler opbevares i køleskab i forrum til stalden.

Kommunens vurderinger og bemærkninger

Dieselolie

Indretning, etablering og drift af olietanke reguleres af Olietankbekendtgørelsen⁴

Randers Kommune vurderer, at Olietankbekendtgørelsens krav til indretning er tilstrækkelig til at minimere risikoen for spild/lækager fra selve dieseltanken.

Ved dieseltankanlæg forekommer hyppigt påfyldning af landbrugsmaskiner med tankpistol med risiko for spild af olie som følge af overløb m.v. I tilfælde af, at der etableres et dieseltankanlæg har Randers Kommune stillet vilkår om, at tank- og påfyldningssted skal være tæt, befæstet og overdækket. Randers Kommune gør opmærksom på, at opsamlet spild skal bortskaffes som farligt affald, jf. *Randers Kommunes Regulativ for erhvervsaffald*.

Sprøjtemidler/desinfektionsmidler

Randers Kommune vurderer, at opbevaringen af sprøjtemidler og desinfektionsmidler på husdyrbruget sker miljømæssigt forsvarligt.

Medicin

Randers Kommune vurderer, at opbevaringen af medicin på husdyrbruget sker miljømæssigt forsvarligt.

⁴ Bekendtgørelse nr. 1611 af 10. december 2015 om indretning, etablering og drift af olietanke, rørsystemer og pipelines.

Uheld

Største risiko for uheld vurderes at kunne ske i forbindelse med følgende:

- Opbevaring og håndtering af flydende husdyrgødning.
- Opbevaring og håndtering af dieselolie.
- Opbevaring og håndtering af sprøjtemidler.

Der forekommer ikke oplag af andre stoffer i sådanne mængder, at virksomheden er omfattet af Risikobekendtgørelsen.

Kommunens vurderinger og bemærkninger

Randers Kommune har stillet en række vilkår, der sammen med de generelle regler på området vurderes at minimerer risikoen for uheld eller skadelige virkninger, hvis der skulle ske uheld. Således er der bl.a. stillet en række vilkår til husdyrbrugets gødnings-håndtering.

Offentliggørelse

Partshøring

Orientering om udkast til miljøtilladelse har været fremsendt til ejere/medejere samt beboere af beboelser inden for lugtkonsekvensområde (646 m).

Orienteringen blev fremsendt den 15. marts 2022. Fristen til at kommentere udkastet var den 31. marts 2022. Der indkom bemærkninger om lugtgener, støj, transporter, afstandskrav og algevækst fra to af de nærmeste naboer. Bemærkningerne har ikke givet anledning til ændringer af udkastet. Randers Kommune har den 14. juni 2022 afholdt et dialogmøde med ansøger og nærmeste nabo (Kærvej 41). Formålet var at afklare om der var driftsrutiner på husdyrbruget som kunne ændres for at mindske lugtgenerne. På mødet blev der desuden talt om effekten af miljøkryds i ventilationsafkast. Ansøger har tilkendegivet at han er indstillet på at montere miljøkryds i afkastene på staldene med størst lugtemission (løbe-/ drægtighedsstalden og toklimastaldene). Der er ikke regnet på effekten af miljøkrydsene og de er ikke et krav for at opnå lugt-dispensation efter 50 % reglen. Mødet gav ikke anledning til ændringer i udkastet.

Offentliggørelse af tilladelsen

Tilladelsen bekendtgøres på Randers Kommunes hjemmeside www.randers.dk den 21. september 2022, som er tilladelsens dato.

Følgende er underrettet om tilladelsen:

- Ansøger
- Konsulent
- Parter
- Danmarks Naturfredningsforening, dnranders-sager@dn.dk
- Danmarks Sportsfiskerforbund, post@sportsfiskerforbundet.dk
- Danmarks Sportsfiskerforbund, lokalafdeling, jankarnoe@gmail.com
- Det Økologiske Råd, husdyr@ecocouncil.dk
- Dansk Ornitologisk Forening, natur@dof.dk
- Lokalafdelingen Dansk Ornitologisk Forening, randers@dof.dk
- Styrelsen for Patientsikkerhed, TRnord@stps.dk

Klagevejledning

Denne afgørelse kan påklages til Miljø- og Fødevarerklagenævnet jf. Husdyrbruglovens § 76.

Hvem kan klage?

Denne afgørelse kan påklages til Miljø- og Fødevarerklagenævnet af:

- afgørelsens adressat,
- miljø- og fødevarerministeren, når væsentlige nationale eller internationale interesser er berørt, og
- enhver, der har en individuel, væsentlig interesse i sagens udfald.
- Foreninger og organisationer som nævnt i Husdyrbruglovens §§ 85-87

Hvordan klager jeg?

Du klager via Klageportalen, som du finder på www.borger.dk og www.virk.dk. Klagen sendes herefter gennem Klageportalen til Randers Kommune.

Klagen skal være indgivet inden fire uger efter denne afgørelse er meddelt - **senest den 21. oktober 2022**. Er afgørelsen offentligt bekendtgjort, regnes klagefristen dog altid fra bekendtgørelsen. Klagen er indgivet, når den er tilgængelig for Randers Kommune i Klageportalen.

Når du klager, skal du betale et gebyr på kr. 900 for private. Virksomheder og organisationer skal betale et gebyr på 1.800 kr. Du betaler gebyret med betalingskort på Klageportalen.

Du kan læse mere om klagens behandling på Miljø- og Fødevarerklagenævnets hjemmeside www.nmkn.dk

Kan jeg blive fritaget for brug af Klageportalen?

Hvis du ønsker at blive fritaget for at bruge Klageportalen, skal du sende en begrundet anmodning herom til Randers Kommune via e-mail landbrug@randers.dk eller med almindelig post til Randers Kommune, Teknik og Miljø, Laksetorvet, 8900 Randers C, att. Landbrug. Randers Kommune videresender anmodningen til Miljø- og Fødevarerklagenævnet, som beslutter, om du kan blive fritaget.

Må tilladelse udnyttes, hvis den påklages?

Når en klage modtages i Miljø- og Fødevarerklagenævnet, bliver der oprettet en sag i nævnets journalsystem.

Sagens parter orienteres om Miljø- og Fødevarerklagenævnets sagsbehandlingstid, om persondataloven og om frist for fremsættelse af yderligere bemærkninger til sagen.

En klage over afgørelsen har ikke opsættende virkning, medmindre Miljø- og Fødevarerklagenævnet bestemmer andet. Dette betyder, at afgørelsen straks kan tages i brug,

men det sker på eget ansvar, da klageinstansen eventuelt kan ændre eller ophæve afgørelsen.

Hvis du vil indbringe afgørelsen for domstolene, skal det ske inden 6 måneder fra afgørelsen er meddelt jf. Husdyrbruglovens § 90.

Selvom der anlægges retssag, er man forpligtet til at rette sig efter Miljø- og Fødevarerklagenævnets afgørelse, indtil domstolen måtte bestemme noget andet.

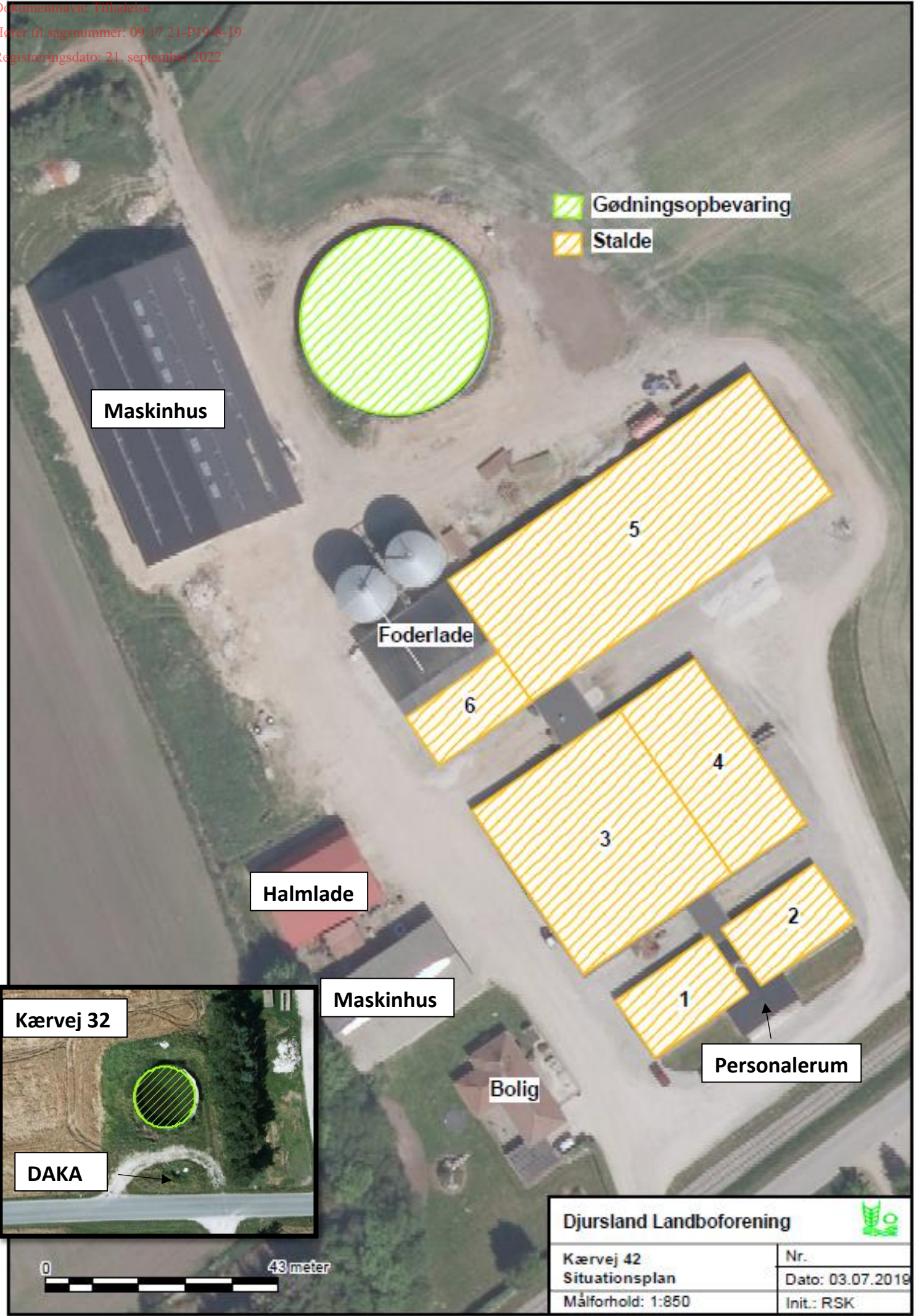
Bilag:



Bilag 1: Situationsplan

Bilag 2: Oversigt over produktionsarealer

Bilag 3: Natur i anlæggets nærområde

Bilag 4: Oversigt - privat fællesvej



-  Gødningsoptbevaring
-  Stalde

Maskinhus



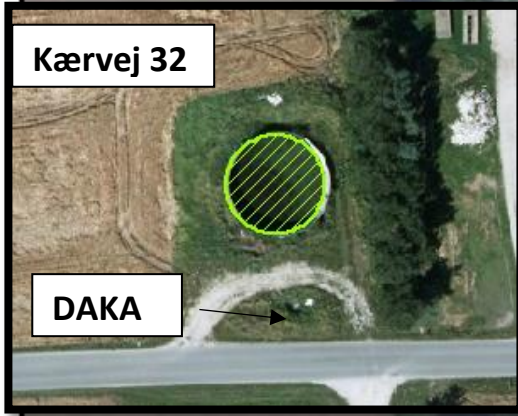
Foderlade

Halmlade

Maskinhus

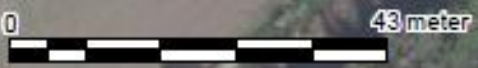
Bolig


Personalerum



Kærvej 32

DAKA



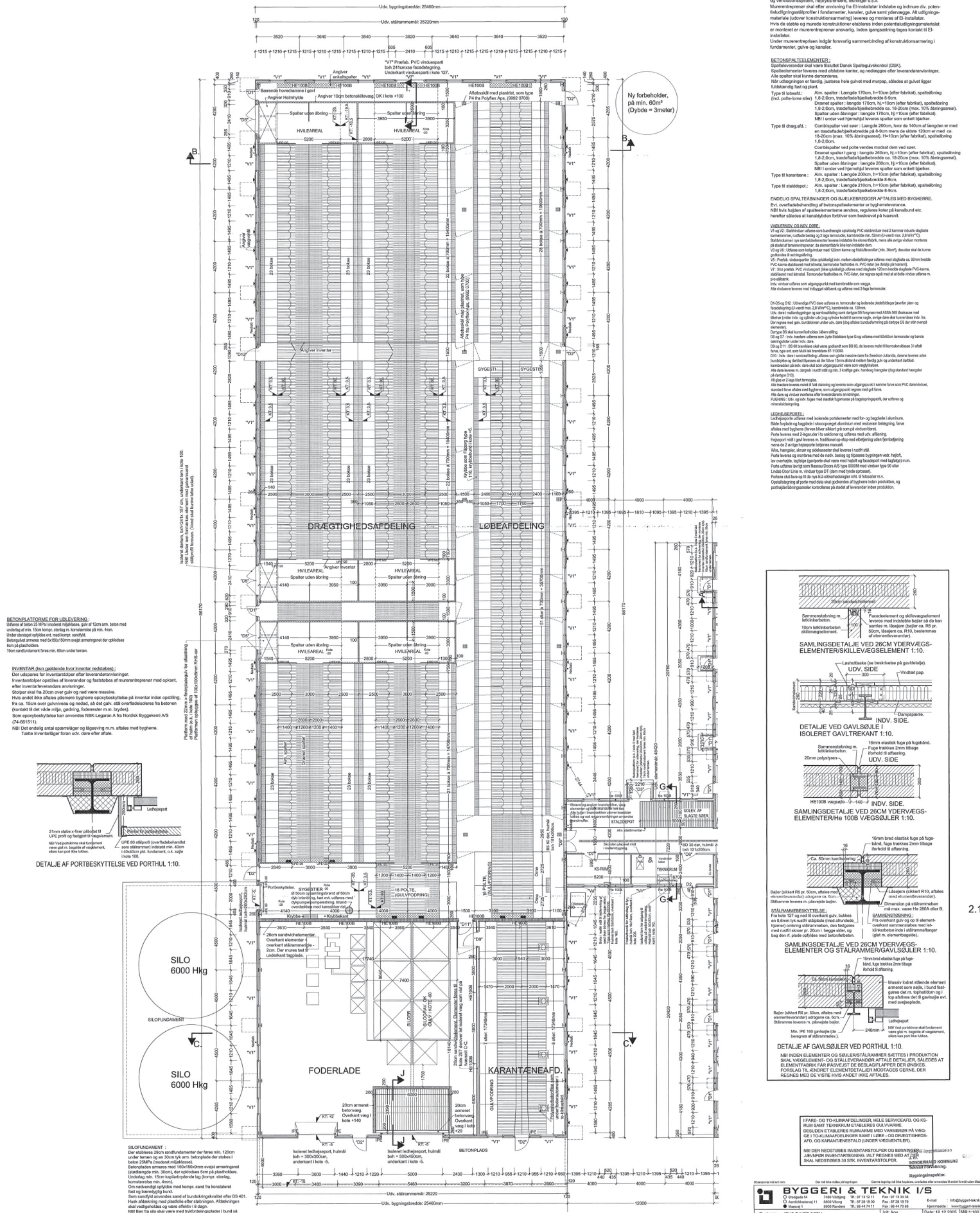
Djursland Landboforening 	
Kærvej 42	Nr.
Situationsplan	Dato: 03.07.2019
Målforhold: 1:850	Init.: RSK

1 - Produktionsarealer

Hører til journalnummer: 09.17.21-P19-8-19

Udskrevet den 16-08-2019

Produktionsareal							
Nr	Navn	Antal stier	Længde	bredde	areal	stald- og dyretype	
1	smågrise	15	3,6	3,08	166	2-klima stalde, smågrise	
		3	1,8	3,08	17	Sygestier	
	sum				183		
2	smågrise	15	3,6	3,08	166	2-klima stalde, smågrise	
		3	1,8	3,08	17	Sygestier	
	sum				183		
3	Farestald	162	2,7	1,8	787	Farestald i bokse, delv sp	
	sum				787		
4	Smågrise	40	3,6	2,7	389	2-klima, delv spalte	
		10	1,8	2,7	49	2-klima, delv spalte	
	sum				437		
5	Drægtighedsstald	158	2,12	0,7	234	Søer, løbe, ind opstald, delv spaltegulv	
		241	2	2,41	1,53	7	Sygestier, løbe afd
		941	6	19,6	8	941	Søer, drægtige, løsgående, delv fastgulv med linespil i kanaler
		16	2	3,05	2,7	16	Ornestier, delv spalte, min 25 % fast gulv
			2	3,05	2,7	16	Polte, delv spaltegulv, 25 % fast gulv
		40	2	4	2,95	24	Polte, delv spaltegulv, 25 % fast gulv
		24	2	4	2,95	24	Sygestier, drægtige søer, fast gulv (strøelse ud hver 2. dag)
	sum				1263		
6	poltestald	7	3	2,3	48	Polte, delv spaltegulv, 25 % fast gulv	
		8	3	2	48	Polte, delv spaltegulv, 25 % fast gulv	
	sum				96		



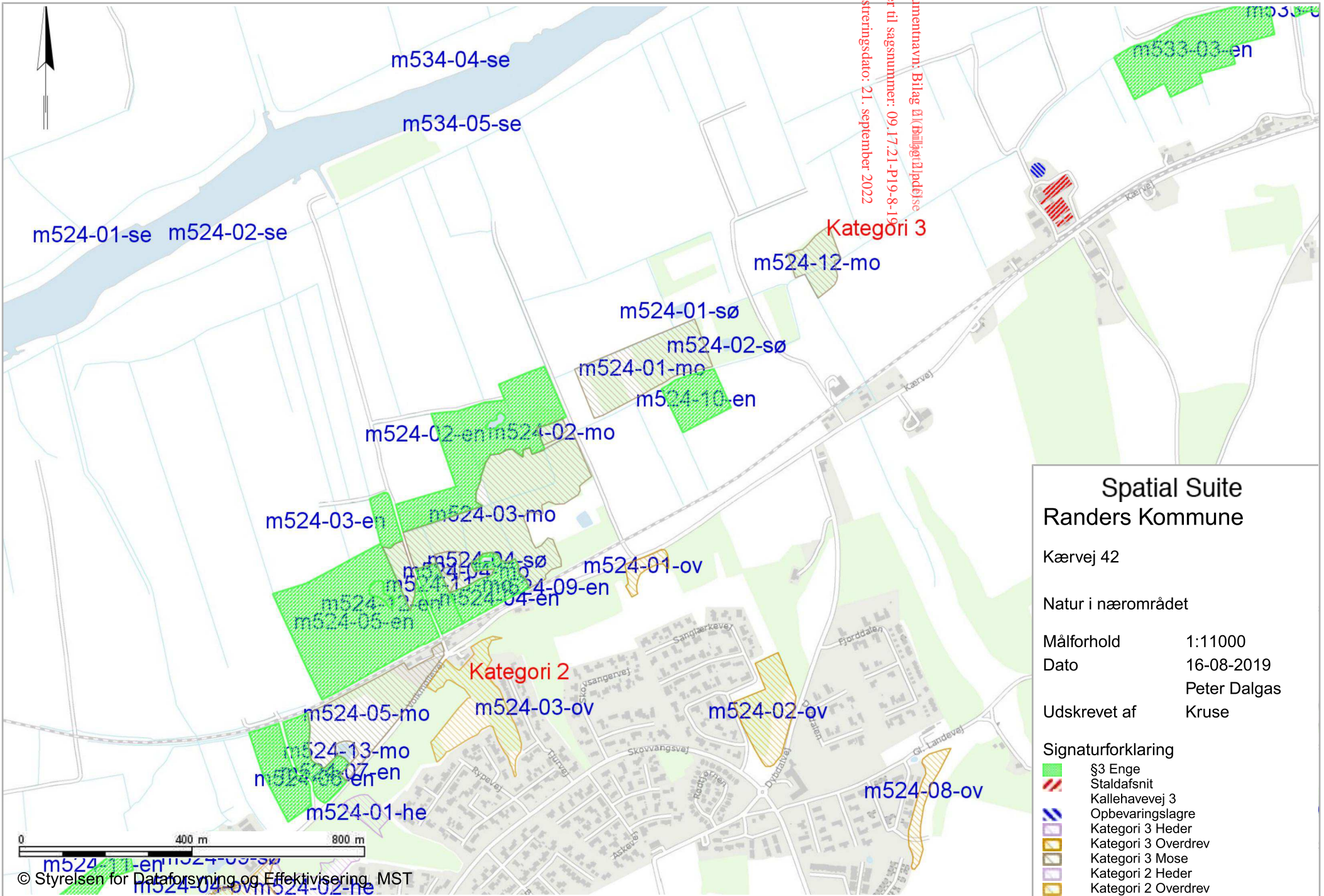
GRUNDPLAN NR. 2, 1:100.

POTENTIALDIAGNOS:
 Skov og træbestandene er af høj kvalitet og består af bl.a. 200 år gamle
 løvtræer (Bjerkelund, 1998) og 100 år gamle løvtræer (Bjerkelund, 1998).
 Forholdet er således meget godt og der er gode skovforhold, som kan forvandle
 ved berøring af forskellige steder der kan være forurenede elektriske installationer med
 fejl og uheldsulykker (Denmark) og der er gode skovforhold, som kan forvandle
 forurening, som f.eks. kan fremkomme ved fejl på forureningssteder, vand, bod, og
 ventilationskanaler, trykkanaler, ledninger o.s.v.
 Målingerne skal efter anvendelse af EI-installation indløbe og indføre dr. pot.
 Indførelsesforholdet i fundamentet, kanaler, gulve samt ydervægge. Al udførelse
 materialet (udover konstruktionsmateriale) leveres og monteres af EI-installatør.
 Hvis de gamle og murede konstruktioner etableres inden potentialdiagnosen er
 modtaget er målingerne ændret, inden opsætning begynder for EI-
 installation.
 Under målingerne indgår forsvarende samling af konstruktionsmateriale
 fundamenter, gulve og kanaler.

BETONPÅLÆGSELEMENTER:
 Spaltbetonbeton skal være bundet Dansk Spaltbetonbeton (DSB).
 Spaltbetonbeton leveres med afslørede kanter og medfølger efter leverandervangene.
 Alle spalter skal kunne demonteres.
 Når udførelsen er færdig, kan alle gulve med murep, sådanne at gulvet giver
 fuldstændig læk og tæt.
 Type I til stabskøbe: Alle spalter: Længde 170cm, H=10cm (efter fabrikat), spaltbeton
 (inkl. polle-tørre) 14-20cm, træaffaldsbæklæbende 9-8cm.
 Dørspaltebeton: Længde 170cm, H=10cm (efter fabrikat), spaltbeton
 18-20cm, træaffaldsbæklæbende ca. 18-20cm (max. 10% afspaltbeton).
 Dørspaltebeton: Længde 170cm, H=10cm (efter fabrikat), spaltbeton
 18-20cm, træaffaldsbæklæbende ca. 18-20cm (max. 10% afspaltbeton).
 NBI i under og overgulvet leveres spalter som enkelt bælte.
 Type II til drægtighed: Alle spalter: Længde 200cm, Trer af højden af længden er med
 en træaffaldsbæklæbende på 8-10cm mere de sidste 120cm er med ca.
 18-20cm (max. 10% afspaltbeton). H=10cm (efter fabrikat), spaltbeton
 18-20cm.
 Kombispalter ved porte vendes modstat dem ved seer.
 Dørspaltebeton: Længde 200cm, H=10cm (efter fabrikat), spaltbeton
 18-20cm, træaffaldsbæklæbende ca. 18-20cm (max. 10% afspaltbeton).
 Spalter uden dørkoger: Længde 200cm, H=10cm (efter fabrikat), spaltbeton
 18-20cm, træaffaldsbæklæbende ca. 18-20cm (max. 10% afspaltbeton).
 NBI i under og overgulvet leveres spalter som enkelt bælte.
 Type III til stabskøbe: Alle spalter: Længde 200cm, H=10cm (efter fabrikat), spaltbeton
 18-20cm, træaffaldsbæklæbende 9-8cm.

ENDELIGE SPALTBEVÆGELSER OG BÆLKEBEVÆGELSER AFLEDES MED BYGGERIE:
 Et overfølelsesbeholdning af betonelementer er byggeskive.
 NBI i højden af spaltbetonelementerne, registrere koter på karantæneafdel.
 herunder afsløre af karantæneafdelens forløb som beskrevet på planene.

VEJLEDNING OG RÅD GIVER:
 V1 og V2: Indtaster udføres som vandtæt og vandtæt PVC afsløret med 2 kanner rundt om
 indtasteren, udføres med 2-lags vandtæt, kanner med ca. 20mm med max. 20mm V1/V2.
 Skillevægge i overbeholdningerne leveres med 2-lags vandtæt, mere de andre indtaster
 på indtasteren, 2-lags vandtæt kan indtasteren. (V1, V2, V3, V4, V5, V6, V7, V8, V9, V10, V11, V12, V13, V14, V15, V16, V17, V18, V19, V20, V21, V22, V23, V24, V25, V26, V27, V28, V29, V30, V31, V32, V33, V34, V35, V36, V37, V38, V39, V40, V41, V42, V43, V44, V45, V46, V47, V48, V49, V50, V51, V52, V53, V54, V55, V56, V57, V58, V59, V60, V61, V62, V63, V64, V65, V66, V67, V68, V69, V70, V71, V72, V73, V74, V75, V76, V77, V78, V79, V80, V81, V82, V83, V84, V85, V86, V87, V88, V89, V90, V91, V92, V93, V94, V95, V96, V97, V98, V99, V100, V101, V102, V103, V104, V105, V106, V107, V108, V109, V110, V111, V112, V113, V114, V115, V116, V117, V118, V119, V120, V121, V122, V123, V124, V125, V126, V127, V128, V129, V130, V131, V132, V133, V134, V135, V136, V137, V138, V139, V140, V141, V142, V143, V144, V145, V146, V147, V148, V149, V150, V151, V152, V153, V154, V155, V156, V157, V158, V159, V160, V161, V162, V163, V164, V165, V166, V167, V168, V169, V170, V171, V172, V173, V174, V175, V176, V177, V178, V179, V180, V181, V182, V183, V184, V185, V186, V187, V188, V189, V190, V191, V192, V193, V194, V195, V196, V197, V198, V199, V200, V201, V202, V203, V204, V205, V206, V207, V208, V209, V210, V211, V212, V213, V214, V215, V216, V217, V218, V219, V220, V221, V222, V223, V224, V225, V226, V227, V228, V229, V230, V231, V232, V233, V234, V235, V236, V237, V238, V239, V240, V241, V242, V243, V244, V245, V246, V247, V248, V249, V250, V251, V252, V253, V254, V255, V256, V257, V258, V259, V260, V261, V262, V263, V264, V265, V266, V267, V268, V269, V270, V271, V272, V273, V274, V275, V276, V277, V278, V279, V280, V281, V282, V283, V284, V285, V286, V287, V288, V289, V290, V291, V292, V293, V294, V295, V296, V297, V298, V299, V300, V301, V302, V303, V304, V305, V306, V307, V308, V309, V310, V311, V312, V313, V314, V315, V316, V317, V318, V319, V320, V321, V322, V323, V324, V325, V326, V327, V328, V329, V330, V331, V332, V333, V334, V335, V336, V337, V338, V339, V340, V341, V342, V343, V344, V345, V346, V347, V348, V349, V350, V351, V352, V353, V354, V355, V356, V357, V358, V359, V360, V361, V362, V363, V364, V365, V366, V367, V368, V369, V370, V371, V372, V373, V374, V375, V376, V377, V378, V379, V380, V381, V382, V383, V384, V385, V386, V387, V388, V389, V390, V391, V392, V393, V394, V395, V396, V397, V398, V399, V400, V401, V402, V403, V404, V405, V406, V407, V408, V409, V410, V411, V412, V413, V414, V415, V416, V417, V418, V419, V420, V421, V422, V423, V424, V425, V426, V427, V428, V429, V430, V431, V432, V433, V434, V435, V436, V437, V438, V439, V440, V441, V442, V443, V444, V445, V446, V447, V448, V449, V450, V451, V452, V453, V454, V455, V456, V457, V458, V459, V460, V461, V462, V463, V464, V465, V466, V467, V468, V469, V470, V471, V472, V473, V474, V475, V476, V477, V478, V479, V480, V481, V482, V483, V484, V485, V486, V487, V488, V489, V490, V491, V492, V493, V494, V495, V496, V497, V498, V499, V500, V501, V502, V503, V504, V505, V506, V507, V508, V509, V510, V511, V512, V513, V514, V515, V516, V517, V518, V519, V520, V521, V522, V523, V524, V525, V526, V527, V528, V529, V530, V531, V532, V533, V534, V535, V536, V537, V538, V539, V540, V541, V542, V543, V544, V545, V546, V547, V548, V549, V550, V551, V552, V553, V554, V555, V556, V557, V558, V559, V560, V561, V562, V563, V564, V565, V566, V567, V568, V569, V570, V571, V572, V573, V574, V575, V576, V577, V578, V579, V580, V581, V582, V583, V584, V585, V586, V587, V588, V589, V590, V591, V592, V593, V594, V595, V596, V597, V598, V599, V600, V601, V602, V603, V604, V605, V606, V607, V608, V609, V610, V611, V612, V613, V614, V615, V616, V617, V618, V619, V620, V621, V622, V623, V624, V625, V626, V627, V628, V629, V630, V631, V632, V633, V634, V635, V636, V637, V638, V639, V640, V641, V642, V643, V644, V645, V646, V647, V648, V649, V650, V651, V652, V653, V654, V655, V656, V657, V658, V659, V660, V661, V662, V663, V664, V665, V666, V667, V668, V669, V670, V671, V672, V673, V674, V675, V676, V677, V678, V679, V680, V681, V682, V683, V684, V685, V686, V687, V688, V689, V690, V691, V692, V693, V694, V695, V696, V697, V698, V699, V700, V701, V702, V703, V704, V705, V706, V707, V708, V709, V710, V711, V712, V713, V714, V715, V716, V717, V718, V719, V720, V721, V722, V723, V724, V725, V726, V727, V728, V729, V730, V731, V732, V733, V734, V735, V736, V737, V738, V739, V740, V741, V742, V743, V744, V745, V746, V747, V748, V749, V750, V751, V752, V753, V754, V755, V756, V757, V758, V759, V760, V761, V762, V763, V764, V765, V766, V767, V768, V769, V770, V771, V772, V773, V774, V775, V776, V777, V778, V779, V780, V781, V782, V783, V784, V785, V786, V787, V788, V789, V790, V791, V792, V793, V794, V795, V796, V797, V798, V799, V800, V801, V802, V803, V804, V805, V806, V807, V808, V809, V810, V811, V812, V813, V814, V815, V816, V817, V818, V819, V820, V821, V822, V823, V824, V825, V826, V827, V828, V829, V830, V831, V832, V833, V834, V835, V836, V837, V838, V839, V840, V841, V842, V843, V844, V845, V846, V847, V848, V849, V850, V851, V852, V853, V854, V855, V856, V857, V858, V859, V860, V861, V862, V863, V864, V865, V866, V867, V868, V869, V870, V871, V872, V873, V874, V875, V876, V877, V878, V879, V880, V881, V882, V883, V884, V885, V886, V887, V888, V889, V890, V891, V892, V893, V894, V895, V896, V897, V898, V899, V900, V901, V902, V903, V904, V905, V906, V907, V908, V909, V910, V911, V912, V913, V914, V915, V916, V917, V918, V919, V920, V921, V922, V923, V924, V925, V926, V927, V928, V929, V930, V931, V932, V933, V934, V935, V936, V937, V938, V939, V940, V941, V942, V943, V944, V945, V946, V947, V948, V949, V950, V951, V952, V953, V954, V955, V956, V957, V958, V959, V960, V961, V962, V963, V964, V965, V966, V967, V968, V969, V970, V971, V972, V973, V974, V975, V976, V977, V978, V979, V980, V981, V982, V983, V984, V985, V986, V987, V988, V989, V990, V991, V992, V993, V994, V995, V996, V997, V998, V999, V1000, V1001, V1002, V1003, V1004, V1005, V1006, V1007, V1008, V1009, V1010, V1011, V1012, V1013, V1014, V1015, V1016, V1017, V1018, V1019, V1020, V1021, V1022, V1023, V1024, V1025, V1026, V1027, V1028, V1029, V1030, V1031, V1032, V1033, V1034, V1035, V1036, V1037, V1038, V1039, V1040, V1041, V1042, V1043, V1044, V1045, V1046, V1047, V1048, V1049, V1050, V1051, V1052, V1053, V1054, V1055, V1056, V1057, V1058, V1059, V1060, V1061, V1062, V1063, V1064, V1065, V1066, V1067, V1068, V1069, V1070, V1071, V1072, V1073, V1074, V1075, V1076, V1077, V1078, V1079, V1080, V1081, V1082, V1083, V1084, V1085, V1086, V1087, V1088, V1089, V1090, V1091, V1092, V1093, V1094, V1095, V1096, V1097, V1098, V1099, V1100, V1101, V1102, V1103, V1104, V1105, V1106, V1107, V1108, V1109, V1110, V1111, V1112, V1113, V1114, V1115, V1116, V1117, V1118, V1119, V1120, V1121, V1122, V1123, V1124, V1125, V1126, V1127, V1128, V1129, V1130, V1131, V1132, V1133, V1134, V1135, V1136, V1137, V1138, V1139, V1140, V1141, V1142, V1143, V1144, V1145, V1146, V1147, V1148, V1149, V1150, V1151, V1152, V1153, V1154, V1155, V1156, V1157, V1158, V1159, V1160, V1161, V1162, V1163, V1164, V1165, V1166, V1167, V1168, V1169, V1170, V1171, V1172, V1173, V1174, V1175, V1176, V1177, V1178, V1179, V1180, V1181, V1182, V1183, V1184, V1185, V1186, V1187, V1188, V1189, V1190, V1191, V1192, V1193, V1194, V1195, V1196, V1197, V1198, V1199, V1200, V1201, V1202, V1203, V1204, V1205, V1206, V1207, V1208, V1209, V1210, V1211, V1212, V1213, V1214, V1215, V1216, V1217, V1218, V1219, V1220, V1221, V1222, V1223, V1224, V1225, V1226, V1227, V1228, V1229, V1230, V1231, V1232, V1233, V1234, V1235, V1236, V1237, V1238, V1239, V1240, V1241, V1242, V1243, V1244, V1245, V1246, V1247, V1248, V1249, V1250, V1251, V1252, V1253, V1254, V1255, V1256, V1257, V1258, V1259, V1260, V1261, V1262, V1263, V1264, V1265, V1266, V1267, V1268, V1269, V1270, V1271, V1272, V1273, V1274, V1275, V1276, V1277, V1278, V1279, V1280, V1281, V1282, V1283, V1284, V1285, V1286, V1287, V1288, V1289, V1290, V1291, V1292, V1293, V1294, V1295, V1296, V1297, V1298, V1299, V1300, V1301, V1302, V1303, V1304, V1305, V1306, V1307, V1308, V1309, V1310, V1311, V1312, V1313, V1314, V1315, V1316, V1317, V1318, V1319, V1320, V1321, V1322, V1323, V1324, V1325, V1326, V1327, V1328, V1329, V1330, V1331, V1332, V1333, V1334, V1335, V1336, V1337, V1338, V1339, V1340, V1341, V1342, V1343, V1344, V1345, V1346, V1347, V1348, V1349, V1350, V1351, V1352, V1353, V1354, V1355, V1356, V1357, V1358, V1359, V1360, V1361, V1362, V1363, V1364, V1365, V1366, V1367, V1368, V1369, V1370, V1371, V1372, V1373, V1374, V1375, V1376, V1377, V1378, V1379, V1380, V1381, V1382, V1383, V1384, V1385, V1386, V1387, V1388, V1389, V1390, V1391, V1392, V1393, V1394, V1395, V1396, V1397, V1398, V1399, V1400, V1401, V1402, V1403, V1404, V1405, V1406, V1407, V1408, V1409, V1410, V1411, V1412, V1413, V1414, V1415, V1416, V1417, V1418, V1419, V1420, V1421, V1422, V1423, V1424, V1425, V1426, V1427, V1428, V1429, V1430, V1431, V1432, V1433, V1434, V1435, V1436, V1437, V1438, V1439, V1440, V1441, V1442, V1443, V1444, V1445, V1446, V1447, V1448, V1449, V1450, V1451, V1452, V1453, V1454, V1455, V1456, V1457, V1458, V1459, V1460, V1461, V1462, V1463, V1464, V1465, V1466, V1467, V1468, V1469, V1470, V1471, V1472, V1473, V1474, V1475, V1476, V1477, V1478, V1479, V1480, V1481, V1482, V1483, V1484, V1485, V1486, V1487, V1488, V1489, V1490, V1491, V1492, V1493, V1494, V1495, V1496, V1497, V1498, V1499, V1500, V1501, V1502, V1503, V1504, V1505, V1506, V1507, V1508, V1509, V1510, V1511, V1512, V1513, V1514, V1515, V1516, V1517, V1518, V1519, V1520, V1521, V1522, V1523, V1524, V1525, V1526, V1527, V1528, V1529, V1530, V1531, V1532, V1533, V1534, V1535, V1536, V1537, V1538, V1539, V1540, V1541, V1542, V1543, V1544, V1545, V1546, V1547, V1548, V1549, V1550, V1551, V1552, V1553, V1554, V1555, V1556, V1557, V1558, V1559, V1560, V1561, V1562, V1563, V1564, V1565, V1566, V1567, V1568, V1569, V1570, V1571, V1572, V1573, V1574, V1575, V1576, V1577, V1578, V1579, V1580, V1581, V1582, V1583, V1584, V1585, V1586, V1587, V1588, V1589, V1590, V1591, V1592, V1593, V1594, V1595, V1596, V1597, V1598, V1599, V1600, V1601, V1602, V1603, V1604, V1605, V1606, V1607, V1608, V1609, V1610, V1611, V1612, V1613, V1614, V1615, V1616, V1617, V1618, V1619, V1620, V1621, V1622, V1623, V1624, V1625, V1626, V1627, V1628, V1629, V1630, V1631, V1632, V1633, V1634, V1635, V1636, V1637, V1638, V1639, V1640, V1641, V1642, V1643, V1644, V1645, V1646, V1647, V1648, V1649, V1650, V1651, V1652, V1653, V1654, V1655, V1656, V1657, V1658, V1659, V1660, V1661, V1662, V1663, V1664, V1665, V1666, V1667, V1668, V1669, V1670, V1671, V1672, V1673, V1674, V1675, V1676, V1677, V1678, V1679, V1680, V1681, V1682, V1683, V1684, V1685, V1686, V1687, V1688, V1689, V1690, V1691, V1692, V1693, V1694, V1695, V1696, V1697, V1698, V1699, V1700, V1701, V1702, V1703, V1704, V1705, V1706, V1707, V1708, V1709, V1710, V1711, V1712, V1713, V1714, V1715, V1716, V1717, V1718, V1719, V1720, V1721, V1722, V1723, V1724, V1725, V1726, V1727, V1728, V1729, V1730, V1731, V1732, V1733, V1734, V1735, V1736, V1737, V1738, V1739, V1740, V1741, V1742, V1743, V1744, V1745, V1746, V1747, V1748, V1749, V1750, V1751, V1752, V1753, V1754, V1755, V1756, V1757, V1758, V1759, V1760, V1761, V1762, V1763, V1764, V1765, V1766, V1767, V1768, V1769, V1770, V1771, V1772, V1773, V1774, V1775, V1776, V1777, V1778, V1779, V1780, V1781, V1782, V1783, V1784, V1785, V1786, V1787, V1788, V1789, V1790, V1791, V1792, V1793, V1794, V1795, V1796, V1797, V1798, V1799, V1800, V1801, V1802, V1803, V1804, V1805, V1806, V1807, V1808, V1809, V1810, V1811, V1812, V1813, V1814, V1815, V1816, V1817, V1818, V1819, V1820, V1821, V1822, V1823, V1824, V1825, V1826, V1827, V1828, V1829, V1830, V1831, V1832, V1833, V1834, V1835, V1836, V1837, V1838, V1839, V1840, V1841, V1842, V1843, V1844, V1845, V1846, V1847, V1848, V1849, V1850, V1851, V1852, V1853, V1854, V1855, V1856, V1857, V1858, V1859, V1860, V1861, V1862, V1863, V1864, V1865, V1866, V1867, V1868, V1869, V1870, V1871, V1872, V1873, V1874, V1875, V1876, V1877, V1878, V1879, V1880, V1881, V1882, V1883, V1884, V1885, V1886, V1887, V1888, V1889, V1890, V1891, V1892, V1893, V1894, V1895, V1896, V1897, V1898, V1899, V1900, V1901, V1902, V1903, V1904, V1905, V1906, V1907, V1908, V1909, V1910, V1911, V1912, V1913, V1914, V1915, V1916, V1917, V1918, V1919, V19



Dokumentnavn: Bilag 0 (Bilag1).pdf
 Hører til sagsnummer: 09.17.21-P19-8-19
 Registreringsdato: 21. september 2022

Kategori 3

Kategori 2

Spatial Suite

Randers Kommune

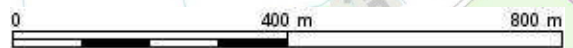
Kærvej 42

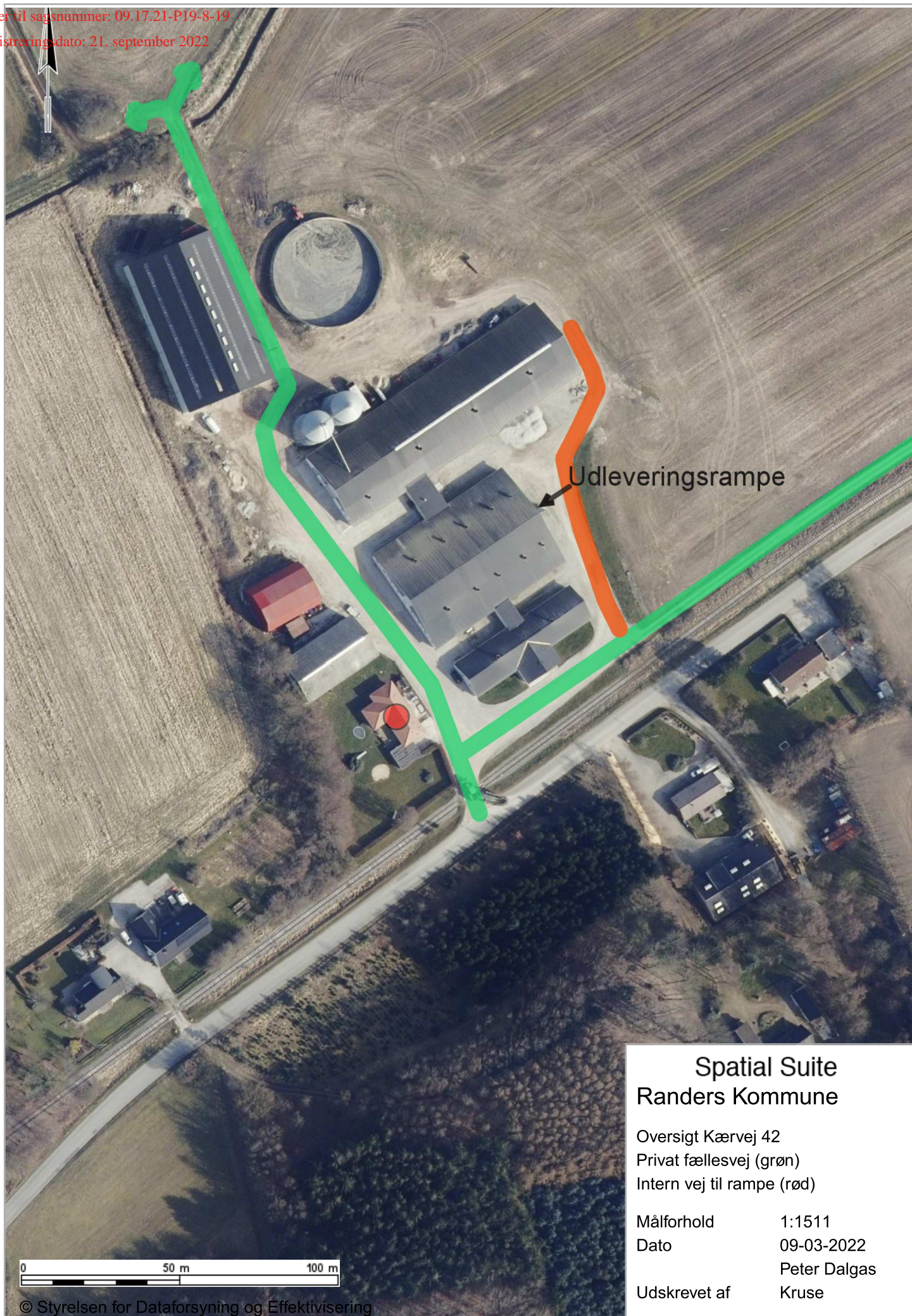
Natur i nærområdet

Målforhold 1:11000
 Dato 16-08-2019
 Peter Dalgas
 Udskrevet af Kruse

Signaturforklaring

- §3 Enge
- Staldafsnit
- Kallehavevej 3
- Opbevaringslagre
- Kategori 3 Heder
- Kategori 3 Overdrev
- Kategori 3 Mose
- Kategori 2 Heder
- Kategori 2 Overdrev





Udleveringsrampe

Spatial Suite
Randers Kommune

Oversigt Kærvej 42
Privat fællesvej (grøn)
Intern vej til rampe (rød)

Målforhold	1:1511
Dato	09-03-2022
	Peter Dalgas
Udskrevet af	Kruse

