

§ 16 a godkendelse efter husdyrbrugloven

Rødmevej 23, 5771 Stenstrup

Afgjort den 6. juli 2023



Svendborg
Kommune

Datablad

Ansøger og kontaktperson	Rødme Nygård v/Søren Hansen Rødmevej 23, 5771 Stenstrup Tlf. 2172 8372 rodmenygaard@hotmail.com
Husdyrbrugets navn og adresse	Rødme Nygård Rødmevej 23, 5771 Stenstrup
Ejer af ejendommen	Søren Hansen, Rødmevej 23, 5771 Stenstrup
Ejendomsnummer	4790200141
Matrikelnummer	3a, Rødme By, Stenstrup
Virksomhedens art	Kvægbrug
CHR-nummer	18601
CVR-nummer	29000778
Virksomhedstype	Malkekvægproduktion med et produktionsareal på over 100 m ² og en ammoniakemission over 3.500 kg NH ₃ -N pr. år
Tilsynsmyndighed	Svendborg Kommune Klima, Natur og Miljø Svendborgvej 135, 5762 V Skerninge Tlf. 6223 3444 landbrug@svendborg.dk
Ansøgningens skemanummer i www.husdyrgodkendelse.dk	236378
Godkendt produktionsareal	4.697 m ²
Journal nr.	22/24141
Øvrige afgørelser	Byggetilladelse, udledningstilladelse, vandindvindingstilladelse
Konsulent	Velas I/S v/Miljøkonsulent Nikolaj Mazanti Aaslyng, Damsbovej 11, 5492 Vissenbjerg Mail: nima@velas.dk

Copyright

Kortmateriale er gengivet af Svendborg Kommune med tilladelse fra Styrelsen for Dataforsyning og Effektivisering. Copyright Styrelsen for Dataforsyning og Effektivisering.



Rødme Nygård v/Søren Hansen
Rødmevej 23,
5771 Stenstrup

Miljø og Teknik

Natur og Miljø

Svendborgvej 135

5762 Vester Skerninge

Tlf. 62 23 34 00

Svendborg Kommune meddeler hermed godkendelse efter husdyrbruglovens¹ § 16 a, stk. 1 til husdyrbruget på Rødmevej 23, 5771 Stenstrup.

Husdyrbruget godkendes med denne godkendelse første gang efter husdyrbrugloven fra 2017.

Der meddeles desuden dispensation efter § 9 i husdyrbrugloven til at den planlagte plansilo til ensilage ligger 26 m fra naboskel og dermed ikke overholder afstandskravet til naboskel på 30 m jf. § 8 i husdyrbrugloven.

Svendborg Kommune meddeler godkendelsen på baggrund af de indsendte oplysninger og de fastsatte vilkår, og det afgøres, at husdyrbruget ikke medfører en væsentlig virkning på miljøet.

Dato: 6. juli 2023

Godkendt: Lene Jultved
Agronom

Annonceret på Svendborg Kommunes hjemmeside den 6. juli 2023.

Klagefristen udløber den 3. august 2023.

Søgsmålsfristen udløber den 6. januar 2023.

¹ Lov om husdyrbrug og anvendelse af gødning m.v., LBK nr. 520 af 1. maj 2019 (husdyrbrugloven).

Resumé

Rødme Nygård v/Søren Hansen har søgt Svendborg kommune om godkendelse efter husdyrbrugloven til at udvide malkekvægsbesætningen på Rødmevej 23, 5771 Stenstrup.

Der er søgt om at få godkendt et samlet produktionsareal på 4.697 m², og etablering af følgende nye bygninger:

- Tilbygning til eksisterende ungdyrstald
- Tilbygning til eksisterende kostald (indenholdende malkebotter i stedet for nuværende malkestald)
- Ny kalveplads
- Ny plansilo til ensilage
- Teltverdækning af gyllebeholder



Figur 1. Skitse af bygningsmassen – data fra ansøgningssystemet hudrygodkendelse.dk

Bygningerne opføres i forbindelse med eksisterende byggeri.

Produktionen af husdyrgødning består af gylle og dybstrøelse fra besætningen. Al husdyrgødning bringes direkte til biogasanlæg. Der returneres afgasset gylle til ejendommen svarende til opbevaringskapaciteten i gyllebeholder 1.

Antallet af transporter stiger med cirka 10 %, da der produceres mere husdyrgødning.

I godkendelsen er der undersøgt følgende:

Lugtemission

Der er foretaget lugtberegninger i forhold til nærmeste enkeltbolig, lokalplanlagte område, nærmeste samlet bebyggelse og nærmeste byzone eller sommerhusområde.

Den ansøgte produktion overholder husdyrbruglovens lugtgenekriterierne til alle områder.

Ammoniakemission

Husdyrbrugets samlede ammoniakemission er beregnet til 4.277 kg NH₃-N/år, hvilket svarer til en meremission på 1.226 kg NH₃-N/år i forhold til både nudrift og 8 års-drift.

Ammoniakpåvirkningen fra det ansøgte til nærmeste kategori 1-3 natur overholder husdyrgodkendelsesbekendtgørelsens afskæringskriterier for påvirkning med ammoniak.

Inden for en radius af 1 km er der ikke fundet nogen arter, som er optaget på habitatdirektivets bilag IV.

BAT (Bedste tilgængelige teknologi)

Husdyrbrugets samlede ammoniakemission udgør 4.277 kg NH₃-N/år, mens BAT kravet er 4.277 kg NH₃-N/år. Husdyrbruget overholder dermed BAT-kravet.

For at leve op til kravet, sættes der fast teltoverdækning på den store gyllebeholder, samt der er valgt en gulvtype i staldene der er BAT. På de 2 resterende gyllebeholdere er der fast beton låg, og disse beholdere bruges til overfladevand og ikke til opbevaring af gylle.

Afstandskrav

De gældende afstandskrav jf. husdyrbrugloven er overholdt bortset fra kravet om 30 m til naboskel for plansiloen til ensilage (§ 8). Der meddeles dispensation efter § 9 i husdyrbrugloven til at den planlagte plansilo til ensilage kan ligge 26 m fra naboskel.

Støj.

Der er fastsat støjgrænser i henhold til Miljøstyrelsens vejledninger for støj – og det er vurderet, at støjgrænserne overholdes.

Det vurderes, at udvidelsen ikke medfører væsentlige virkninger på miljøet.

Indholdsfortegnelse

Datablad	2
Resumé	4
Indholdsfortegnelse	6
Indledning	8
Svendborg Kommunes afgørelse	8
<i>Lovgrundlag</i>	8
<i>Afgørelse med vilkår</i>	9
<i>Generelle forhold</i>	13
<i>Retsbeskyttelse</i>	13
<i>Klagevejledning</i>	14
<i>Søgsmål</i>	16
Miljøteknisk redegørelse	17
<i>Vurdering af miljøkonsekvensrapport</i>	17
<i>Ejendomsforhold</i>	18
Ansøger og ejerforhold	18
Vurdering af samdrift med andre husdyrbrug.	18
Biaktiviteter.....	18
<i>Placering</i>	18
Husdyrbrugets beliggenhed, afstandskrav og planmæssige forhold	18
Varetagelse af landskab, kulturhistorie, rekreative og geologiske værdier mv.	25
<i>Husdyrbrugets anlæg</i>	29
Ventilation.....	29
Produktionsareal.....	29
Drift af staldanlæg.....	31
Rengøring.....	32
<i>Miljøpåvirkning fra husdyrbrugets anlæg</i>	32
Ammoniakdeposition til naturområder	33
Påvirkning af arter med særligt strenge beskyttelseskrav (bilag IV-arter)	38
Lugt.....	40
Støj	43
Rystelser.....	50
Transport.....	50
Støv	51
Lys	51

Skadedyr	52
Affald	53
Påvirkning af jord, grundvand og overfladevand	53
<i>Forebyggelse og begrænsning ved uheld</i>	57
<i>Egenkontrol</i>	58
<i>Naturressourcer</i>	58
<i>Offentlig høring</i>	59
<i>Konklusion</i>	59
BILAG	60
Bilag 1. Miljøkonsekvensrapport	61
Bilag 2. Oversigtskort – placering af bygninger	61
Bilag 3. Svendborg Kommunes tankplads-retningslinjer (februar 2017)	62
Bilag 4. Støj	66

Indledning

Svendborg Kommune har via Velas I/S v/Miljøkonsulent Nikolaj Mazanti Aaslyng, Damsbovej 11, 5492 Vissenbjerg den 28. oktober 2022 modtaget ansøgning om udvidelse af husdyrproduktionen på Rødmevej 23, 5771 Stenstrup. Ansøgningen er indsendt via Miljøstyrelsens digitale ansøgningssystem, og har skema nr. 236378. Der er søgt om et produktionsareal på 4.697 m², og at:

- Lave en tilbygning til eksisterende ungdyrstald
- Lave en tilbygning til eksisterende kostald (indenholdende malkebotter i stedet for nuværende malkestald)
- Lave en ny kalveplads mellem de eksisterende stalde
- Lave en ny plansilo til ensilage, med dispensation til afstandskrav til naboskel
- Indrette en afdeling med sygebokse
- Overdække gyllebeholder 1

Svendborg Kommune godkender og fører tilsyn med husdyrbrugets miljøforhold.

Der er tidligere meddelt følgende godkendelser/tilladelser efter husdyrbrugloven:

- § 12 miljøgodkendelse den 2. april 2012
- 1. tillæg til miljøgodkendelsen den 26. februar 2015 (ændring af udspretningsarealer)
- § 29 godkendelse efter husdyrbruglovens anmeldeordning med tilladelse til etablering af en fortank til rågylle til aflevering til biogas

Denne godkendelse meddeles efter husdyrbrugloven og er opdelt i 3 dele.

Første del er Svendborg Kommunes afgørelse, som indeholder vilkårene for godkendelsen.

Anden del er en miljøteknisk redegørelse, som danner grundlag for de opstillede vilkår i godkendelsen.

Tredje del er en samling af relevante bilag. Bilag 1 er ansøgers indsendte miljøkonsekvensrapport, som Svendborg Kommunes afgørelse er baseret på.

Svendborg Kommunes afgørelse

Lovgrundlag

Ansøgningen er behandlet i henhold til kravene i husdyrbrugloven² med tilhørende husdyrgodkendelsesbekendtgørelse³, husdyrgødningsbekendtgørelsen⁴ samt Miljøstyrelsens vejledning om miljøgodkendelse af husdyrbrug.

Svendborg Kommune har informeret offentligheden og berørte myndigheder tidligt i beslutningsprocessen ved offentlig annoncering på Svendborg Kommunes hjemmeside i

² Lov om husdyrbrug og anvendelse af gødning m.v., jf. LBK nr. 520 af 1. maj 2019 (husdyrbrugloven).

³ Bekendtgørelse om godkendelse og tilladelse m.v. af husdyrbrug, BEK nr. 443 af 1. maj 2023 (husdyrgodkendelsesbekendtgørelsen).

⁴ Bekendtgørelse om miljøregulering af dyrehold og om opbevaring af gødning, BEK nr. 2243 af 29. november 2021 (husdyrgødningsbekendtgørelsen).

perioden 7. til 21 marts 2023. Der var ikke nogen personer der ønskede udkastet til afgørelsen tilsendt.

Der har været foretaget høring af et udkast til miljøgodkendelse i perioden 23. maj til 23. juni 2023 af 59 parter i sagen (naboer og ejere af tilstødende matrikler). Der er ikke indkommet høringssvar.

Afgørelse med vilkår

Svendborg Kommune godkender hermed husdyrbruget på Rødmevej 23, 5771 Stenstrup, matrikel nr. 3a, Rødme By, Stenstrup, i henhold til § 16 a, stk. 1 i husdyrbrugloven.

Godkendelsen meddeles til ejeren af husdyrbruget, pt Søren Hansen, Rødmevej 23, 5771 Stenstrup, der dermed er ansvarlig for, at husdyrbruget placeres, indrettes og drives i overensstemmelse med denne godkendelse.

Det afgøres samtidig, at godkendelsen af husdyrbruget ikke medfører en væsentlig virkning på miljøet.

Samtidig meddeles der dispensation efter husdyrbruglovens § 9 i forhold til afstandskrav til matrikelskel til opførelse af plansilo til ensilage.

Godkendelsen omfatter hele husdyrbruget, og godkendelsen bortfalder, hvis den ikke er udnyttet inden 6 år fra den dato, hvor godkendelsen er meddelt.

Hvis godkendelsen ikke har været helt eller delvist udnyttet i 3 på hinanden efterfølgende år, bortfalder den del af godkendelsen, som ikke har været udnyttet de seneste 3 år.

Godkendelsen gives på baggrund af de oplysninger, som ansøger har sendt frem, den miljøtekniske redegørelse og på følgende vilkår:

Husdyrbrugets byggeri

1. Udvidelsen af ungdyrstalden, udvidelse af den eksisterende kostald, den nye kalveplads og den nye ensilageplads skal placeres som vist på oversigtskortet i bilag 2
2. Det nye byggeri må etableres med følgende dimensioner:

Bygning	Grundplan m ²	Højde til kip m
Tilbygning til eksisterende ungdyrstald	865	10
Tilbygning til eksisterende kostald	999	12
Ny Kalveplads	1.147	-
Plansilo til ensilage	1.200	-

3. Plansiloen til ensilage må placeres 26 m fra naboskel.
4. Der skal senest 1 måned før igangsætning af byggeriet sendes en redegørelse til Svendborg Kommune om, at afstandskravet til drænen er overholdt.

Landskabelige hensyn

5. Nyt byggeri skal etableres i samme eller tilsvarende materialer og farver som de eksisterende driftsbygninger.
6. Der skal etableres en to-rækket beplantning af egnskarakteristiske store til mellemstore træer. Hegnet skal etableres nord for ungdyrstalden i hele staldens længde.
7. Beplantningen skal bestå af hvidtjørn, almindelig hægg, fuglekirsebær, almindelig røn, seljerøn og elm, hvor der skal være en blanding med minimum tre arter, så plantningen fremstår som de levende hegn i området, og ikke som en monokulturplantning. Plantningen skal etableres med træer hvoraf mindst 50 % har en højde på minimum 1 meter, for at skabe fylde fra start.

Produktionsstørrelse og staldindretning

8. Der må etableres et staldanlæg med et samlet produktionsareal på **4.697 m²**. Produktionsarealet skal placeres og indrettes med staldsystem som angivet i den efterfølgende tabel, og med følgende dyretyper:

Stald	Dyretype	Total areal m ²	Produktions areal m ²	Staldsystem
Gammel stald	Flexgruppe, Alle kvæg, Heste Får og Geder på dybstrøelse	667	216	Flexgruppe, Alle kvæg, Heste Får og Geder på dybstrøelse
Eksisterende stald	Malkekøer, kvier og stude	2.613	1.342	Fast drænet gulv med skraber og ajleafløb
	Malkekøer, kvier og stude		174	Dybstrøelse
Eksisterende ungdyrstald	Malkekøer, kvier og stude	2.240	1.033	Fast drænet gulv med skraber og ajleafløb
	Malkekøer, kvier og stude		375	Dybstrøelse
Udvidelse ungdyrstald	Malkekøer, kvier og stude	865	576	Dybstrøelse
Udvidelse eksisterende stald	Malkekøer, kvier og stude	999	337	Fast drænet gulv med skraber og ajleafløb
	Malkekøer, kvier og stude		314	Dybstrøelse
Ny kalveplads	Kalve (under 6 mdr.)	1.147	200	Dybstrøelse
Sygebokse	Flexgruppe, alle kvæg	165	130	Dybstrøelse
Ialt		8.696	4.697	

Teknologi – overdækning af gyllebeholder

Indretning og drift

9. Gyllebeholder nr. 1 skal forsynes med fast overdækning i form af teltoverdækning med indvendigt skørt.

10. Åbning af teltdugen må kun ske i forbindelse med omrøring, tømning og udbringning af gylle.
11. Skader på teltoverdækningen skal repareres inden for en uge efter skadens opståen.
12. Såfremt en skade ikke kan repareres inden for en uge, skal der indgås aftale om reparation inden to hverdage efter skadens opståen. Tilsynsmyndigheden underrettes straks herom.

Egenkontrol

13. Der skal føres en logbog for gyllebeholderen, hvori eventuelle skader på teltoverdækningen noteres med angivelse af dato for skaden samt dato for reparation. Logbogen skal opbevares på husdyrbruget i mindst fem år og forevises på tilsynsmyndighedens forlangende.

Opbevaring og håndtering af olieholdige produkter og kemikalier

14. Indretning af tanke og tankplads skal følge Svendborg Kommunes "Retningslinjer for indretning af tankpladser – Diesel- og benzintanke, hvor der ikke foregår salg" jf. bilag 3.
15. Ved ændringer af tanke og tankpladser skal Svendborg kommunes retningslinjer for indretning af tanke og tankpladser, der er gældende på ændringstidspunktet, følges.
16. Opbevaring og håndtering af beholdere, der indeholder spildolie og andre olieolieholdige produkter skal:
 - opbevares i et kar/beholder, der som minimum kan rumme indholdet af den største beholder eller tilsvarende indretning.
 - være overdækket
 - placeres på belægning, der er tæt overfor olieholdige produkter og uden afløb.
17. Der hvor spildolie og andre olieholdige produkter opbevares og håndteres skal der forefindes opsugningsmateriale – og et eventuelt spild skal straks opsamles, og bortskaffes som farligt affald.
18. Kemikalier, rester og tom emballage skal opbevares på et for kemikalierne tæt underlag uden mulighed for spild til afløb, jord, overfladevand og grundvand.

Rengøring

19. Staldanlægget skal renholdes og rengøres i et omfang, så der til hver en tid opnås en god staldhygiejne, og de miljømæssige gener begrænses.

Miljøledelse

20. Beredskabsplanen og dennes placering skal være kendt af husdyrbrugets ansatte og placeringen af beredskabsplanen skal være let tilgængelig.
21. Beredskabsplanen skal revideres én gang årligt og skal på tilsynsmyndighedens forlangende kunne fremvises med angivelse af seneste tidspunkt for revision

Støj

22. Husdyrbrugets samlede bidrag til det ækvivalente, korrigerede støjniveau målt i dB(A) og målt i ethvert punkt ved naboer eller deres opholdsarealer må ikke overstige følgende værdier:

Mandag-fredag kl. 7-18 (8 timer) Lørdag kl. 7-14 (7 timer)	Alle dage kl. 18-22 (1 time) Lørdag kl. 14-18 (4 timer) Søn- og helligdag kl. 7-18 (8 timer)	Alle dage kl. 22-7 (½ time)	Alle dage kl. 22-7 Maksimal værdi
55 dB(A)	45 dB(A)	40 dB(A)	55 dB(A)

Støjbidraget (bortset fra maksimalværdien) måles som det ækvivalente, konstante, korrigerede støjniveau i dB(A) (referencydtrykket 20 µPa) i punkter 1,5 m over terræn. Tallene i parenteserne angiver midlingstiden inden for den pågældende periode. Støjgrænsen er gældende 15 m fra bolig ved nærmeste opholdsareal. Er boligen nærmeste punkt gælder støjgrænsen her.

23. Hvis tilsynsmyndigheden anser det for nødvendigt, skal den ansvarlige for husdyrbruget dokumentere, at de fastsatte støjgrænser kan overholdes. Denne dokumentation kan dog kun kræves én gang årligt.

Dokumentationen skal foretages i form af målinger eller beregninger efter Miljøstyrelsens retningslinjer.

Målingerne/beregningerne skal udføres af en person eller et firma, der er at finde på Miljøstyrelsens sidst reviderede liste over firmaer/personer, der er godkendte til at udføre Miljømåling – ekstern støj.

Målinger/beregninger skal udføres efter Miljøstyrelsens vejledninger om beregning og målinger af ekstern støj fra virksomheder (Vejledning nr. 5/1984 – Ekstern støj virksomheder, Vejledning nr. 6/1984 – Måling af ekstern støj fra virksomheder, Vejledning nr. 5/1993 – vejledning om beregning af ekstern støj fra virksomheder), og skal desuden være i overensstemmelse med Miljøstyrelsens gældende bekendtgørelse om kvalitetskrav til miljømålinger udført af akkrediterede laboratorier, certificerede personer.

Hvis det kan konstateres, at de fastsatte støjgrænser ikke kan overholdes, skal der senest 2 mdr. efter at resultatet foreligger sendes en redegørelse for, hvordan støjen kan reduceres, så de fastsatte støjgrænser kan overholdes.

Redegørelsen skal indeholde en tidsplan for gennemførelse af eventuelle støjdæmpende foranstaltninger, og et økonomisk overslag over de foreslåede ændringer.

24. Dyreholdet må ikke give anledning til støjgener ved de omkringliggende boliger, som er væsentlige efter tilsynsmyndighedens vurdering.
25. Hvis der efter tilsynsmyndighedens vurdering opstår væsentlige støjgener fra dyreholdet, skal der foretages støjreducerende tiltag. Inden etablering skal tiltag accepteres af tilsynsmyndigheden.

Støv

26. Driften må ikke give anledning til støvgener uden for ejendommens areal, som er væsentlige efter tilsynsmyndighedens vurdering.
27. Hvis der efter tilsynsmyndighedens vurdering opstår væsentlige støvgener, skal der foretages støvreducerende tiltag. Inden etablering skal tiltag accepteres af tilsynsmyndigheden.

Lys

28. Udenfor ejendommens areal må der ikke være lysgener, der er væsentlige efter tilsynsmyndigheden vurdering.
29. Hvis der opstår væsentlige lysgener, skal der foretages lysregulerende tiltag. Inden etablering skal tiltag accepteres af tilsynsmyndigheden.

Skadedyr og fluer

30. Der skal foretages en effektiv forebyggelse og bekæmpelse af skadedyr (fluer, rotter mv.) på ejendommen. Bekæmpelsen skal være i overensstemmelse med de nyeste retningslinjer fra Agro, Institut for Agrøkologi, Aarhus Universitet, tidligere Statens Skadedyrlaboratorium.
31. Hvor foder opbevares og håndteres, skal der renholdes og vedligeholdes, så der ikke opstår risiko for tilhold af skadedyr (rotter m.v.).

Vaskeplads

32. Al vask af maskiner, redskaber og sprøjte skal foregå på en plads med et for spildevandet vanskeligt gennemtrængeligt underlag, og med afledning af spildevandet til en opsamlingsbeholder.

Generelle forhold

Miljøgodkendelsen gælder kun for det ansøgte. Der må ikke ske udvidelse eller ændringer, der kan medføre en forøget forurening eller andre virkninger på miljøet før Svendborg Kommune har meddelt godkendelse hertil. Det vil blandt andet omhandle ændring eller udvidelse af produktionsarealet, herunder staldafsnit og gødningsopbevaringsanlæg, dyreholdets sammensætning, plansiloanlæg, faste pladser med afløb til brug for kalvehytter, fortanke og opsamlingsbeholdere til ensilagevand eller forhold omkring støj, transport m.v. Svendborg Kommune skal desuden hurtigst muligt orienteres om ændringer i ejerforhold.

Husdyrbruget skal til enhver tid leve op til gældende regler i love og bekendtgørelser – også selvom disse regler eventuelt måtte være skærpede i forhold til denne miljøgodkendelse.

Svendborg Kommune gør endvidere opmærksom på, at en afgørelse efter § 16 a, efter reglerne i Husdyrbrugloven ikke fritager fra krav om tilladelse, godkendelse, dispensation m.v. efter anden lovgivning. Herunder kan det nævnes, at en eventuel byggetilladelse, ændring af bygningsanvendelse, nedrivningstilladelse, afledning af tagvand og øget indvinding af vand fra egen brønd m.v. skal søges separat hos kommunen.

Retsbeskyttelse

Vilkårene i denne godkendelse er omfattet af 8 års retsbeskyttelse, jf. § 40 stk. 1 husdyrbrugloven. Det betyder, at det som hovedregel ikke vil være muligt at stille nye krav til husdyrbruget inden for de første 8 år efter meddelelsen af godkendelsen medmindre,

- Der er fremkommet nye oplysninger om forureningens skadelige virkning,
- Forureningen medfører miljømæssige skadevirkninger, der ikke kunne forudses ved godkendelsens meddelelse,
- Forureningen i øvrigt går ud over det, som blev lagt til grund ved godkendelsens meddelelse,

- Væsentlige ændringer i den bedste tilgængelige teknik skaber mulighed for en betydelig nedbringelse af emissionerne, eller
- Det af hensyn til driftssikkerheden i forbindelse med processen eller aktiviteten er påkrævet, at der anvendes andre teknikker.

Husdyrbrugets egenkontrol er undtaget for retsbeskyttelsen, og tilsynsmyndigheden kan revidere denne for at forbedre husdyrbrugets kontrol med egen forurening, eller for at opnå et mere hensigtsmæssigt tilsyn, jf. § 53 stk. 2 i husdyrbrugloven.

Retsbeskyttelsesperioden regnes fra datoen for denne godkendelse. Påklages godkendelsen, regnes perioden fra den dato, hvor Miljø- og Fødevareklagenævnet træffer afgørelse vedrørende klagen.

Klagevejledning

Denne afgørelse kan påklages til Miljø- og Fødevareklagenævnet. Klageberettigede er ansøger, enhver med en individuel, væsentlig interesse i sagen samt forskellige myndigheder, foreninger og organisationer (jf. kapitel 7 i husdyrbrugloven). Klagenævnet afgør, om du er klageberettiget.

Hvis du ønsker at klage over denne afgørelse, kan du klage til Miljø- og Fødevareklagenævnet. Du klager via klageportalen på følgende link: <https://kpo.naevneneshus.dk/>. Klagen sendes gennem klageportalen til den myndighed, der har truffet afgørelsen. En klage er indgivet, når den er tilgængelig for myndigheden i klageportalen.

Når du klager, skal du betale et gebyr. Gebyret er 900 kr. for privatpersoner og 1800 kr. for virksomheder og organisationer. Du betaler gebyret med betalingskort i klageportalen. Gebyret tilbagebetales, hvis klageren får helt eller delvis medhold i klagen og i visse andre tilfælde. For mere information, se Miljø- og Fødevareklagenævnets hjemmeside, <https://naevneneshus.dk/start-din-klage/miljoe-og-foedevareklagenaevnet/>.

Miljø- og Fødevareklagenævnet skal som udgangspunkt afvise en klage, der ikke indsendes via klageportalen, hvis der ikke er særlige grunde til det. Hvis du ønsker at blive fritaget for at bruge klageportalen, skal du sende en begrundet anmodning til Svendborg Kommune. Vi videresender herefter din anmodning til Miljø- og Fødevareklagenævnet, som afgør, om anmodningen kan imødekommes.

Klagen skal være indgivet senest 4 uger efter, at afgørelsen er blevet offentligt annonceret. Du kan finde godkendelsen på Svendborg Kommunes hjemmeside www.svendborg.dk, og klagefristen er dermed **den 3. august 2023**.

Hvis afgørelsen påklages, vil Svendborg Kommune senest tre uger efter klagefristens udløb videresende klagen til behandling i Miljø- og Fødevareklagenævnet sammen med vores bemærkninger til sagen og klagepunkterne. Bemærkningerne sendes også til klagesagens parter.

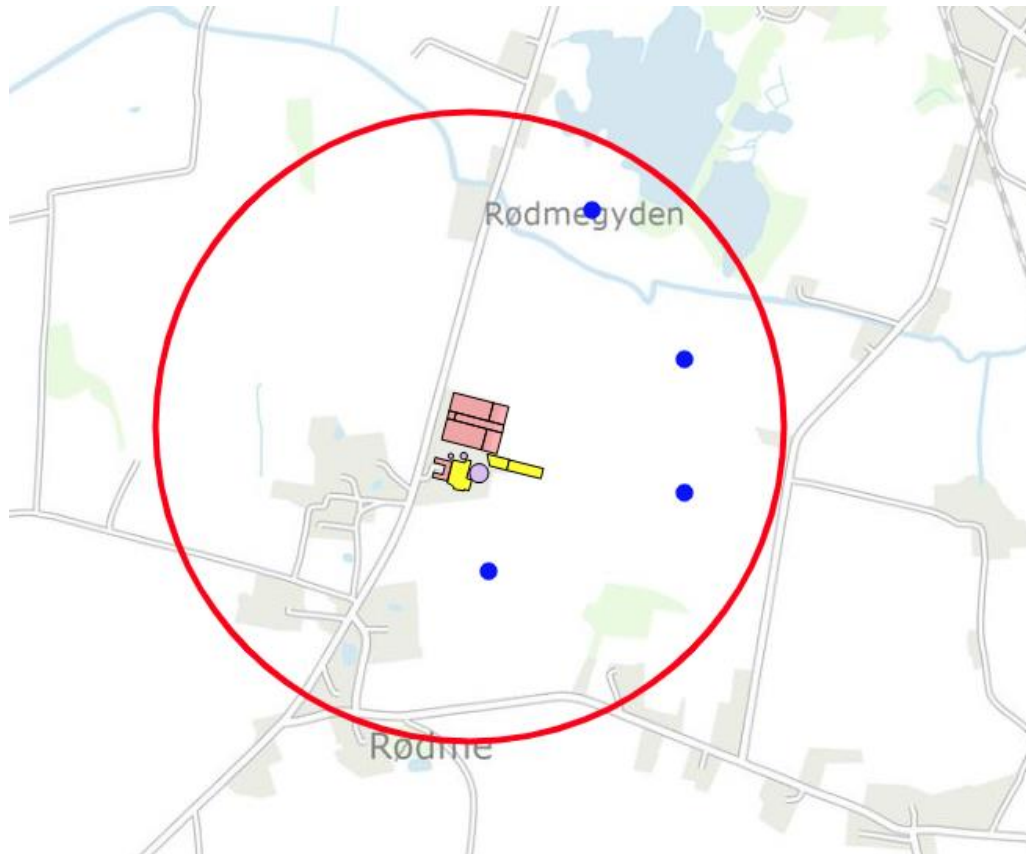
En klage har som udgangspunkt ikke opsættende virkning. Hvis afgørelsen udnyttes i klageperioden, eller mens en eventuel klage behandles af Miljø- og Fødevareklagenævnet, sker dette på ansøgers egen regning og risiko.

Følgende er orienteret om afgørelsen:

Ansøger:

Rødme Nygård v/Søren Hansen, Rødmevej 23, 5771 Stenstrup, mail: rodmenygaard@hotmail.com

Naboer (ejer og beboer) indenfor lugtgeneafstand til byzone på 537 m (markeret med rød cirkel) og ejere af tilstødende matrikler (markeret med blå prik):



Myndigheder

- Styrelsen for Patientsikkerhed (stps@stps.dk)

Foreninger og organisationer:

- Danmarks Naturfredningsforening, dn@dn.dk
- Dansk Ornitologisk Forening, natur@dof.dk
- Danmarks Sportsfiskerforbund, post@sportsfiskerforbundet.dk
- Det Økologiske Råd, husdyr@ecocouncil.dk
- Danmarks Fiskeriforening, mail@dkfisk.dk
- Ferskvandsfiskeriforeningen, nb@ferskvandsfiskeriforeningen.dk
- Greenpeace, info.dk@greenpeace.org

Orientering om denne afgørelse er desuden sendt til ansøgers konsulent Velas I/S v/Miljøkonsulent Nikolaj Mazanti Aaslyng, Damsbovej 11, 5492 Vissenbjerg. Lokalforeningen af Dansk Ornitologisk Forening (svendborg@dof.dk) er ligeledes blevet informeret.

Søgsmål

Ønskes godkendelsen prøvet ved domstolene skal sagen være anlagt senest 6 måneder efter at afgørelsen er meddelt.

Fristen for at anlægge søgsmål er den 6. januar 2023 eller 6 måneder efter en eventuel klagenævnsafgørelse.

Miljøteknisk redegørelse

Denne miljøredegørelse danner grundlag for de vilkår, der meddeles i godkendelsen. Udgangspunktet for redegørelsen er den indsendte ansøgning om miljøgodkendelse af husdyrbruget.

I den indsendte digitale ansøgning (skema nr.: 236378) er der gennemført beregninger for det ansøgte husdyrbrugs påvirkning af de omkringboende og de nærmeste naturområder. Endvidere er der redegjort for, hvordan husdyrbruget anvender den bedste tilgængelige teknik (BAT).

Vurdering af miljøkonsekvensrapport

Svendborg Kommune har gennemgået ansøgningen og vurderer, at oplysningskravet vedrørende miljøkonsekvensrapporten er opfyldt, idet den indeholder:

- 1) En beskrivelse af det ansøgte med oplysninger om
 - a) det ansøgtes placering, udformning, dimensioner og andre relevante særkender,
 - b) det ansøgtes forventede væsentlige og eventuelle kumulative indvirkninger på miljøet,
 - c) det ansøgtes særkender eller de foranstaltninger, der påtænkes truffet for at undgå, forebygge eller begrænse og om muligt neutralisere forventede væsentlige skadelige indvirkninger på miljøet,
 - d) den eller de rimelige alternative løsninger, som ansøger har undersøgt, og som relevante for det ansøgte og dets særlige karakteristika, og hovedårsagerne til den eller de valgte løsninger under hensyn til det ansøgtes indvirkninger på miljøet,
 - e) alle yderligere oplysninger omhandlet i bilagets pkt. F, som er relevante for de særlige karakteristika, der gør sig gældende for det ansøgte og for det miljø, der kan forventes at blive berørt.
- 2) Et samlet, ikke-teknisk resumé af oplysningerne i pkt. 1, og påtænkte foranstaltninger ved IE-husdyrbrugets ophør, hvis det ansøgte vedrører et IE-husdyrbrug.
- 3) Oplysning om den kompetente ekspert, der har udarbejdet miljøkonsekvensrapporten.

Svendborg Kommune vurderer, at:

Punkt 1a, 1b, 1c fremgår af den digitale ansøgning, der er indsendt via husdyrgodkendelse.dk

Punkt 1d er beskrevet fyldestgørende

Punkt 2 er beskrevet fyldestgørende, det skal dog bemærkes, at kvægbruget ikke er et IE-brug

Punkt 3 er beskrevet fyldestgørende

Miljøkonsekvensrapporten er vedlagt som bilag 1. Svendborg Kommune har taget udgangspunkt i Miljøkonsekvensrapportens beskrivelser af det ansøgte og beregningerne i det digitale ansøgningssystem husdyrgodkendelse.dk i forhold til de vurderinger og konklusioner der er gennemført i de efterfølgende afsnit.

Ejendomsforhold

Ansøger og ejerforhold

Godkendelsen meddeles til husdyrbruget på Rødmevej 23, 5771 Stenstrup. Ansøger og ejer pt. er Søren Hansen, Rødmevej 23, 5771 Stenstrup.

Søren Hansen er dermed ansvarlig for, at husdyrproduktionen placeres, indrettes og drives i overensstemmelse med denne godkendelse, samt at de ansatte på ejendommen er bekendt med godkendelsens vilkår.

Vurdering af samdrift med andre husdyrbrug.

Ansøger har oplyst, at der ikke er samdrift med andre husdyrbrug. Svendborg Kommune har ikke kendskab til andre husdyrbrug der drives af Søren Hansen, og vurderer, at dette er korrekt.

Vurdering af sammatrikulering

I følge husdyrbruglovens § 3 stk. 1 skal husdyranlæg på samme ejendom godkendes samlet.

I følge Geodatastyrelsens matrikelregister består ejendommen af 7 matrikler. Det ansøgte husdyranlæg ligger på hovedmatriklen, og der ligger ikke stalde, gødningsopbevaringsanlæg eller andre driftsbygninger til brug for husdyrhold på de øvrige matrikler.

Svendborg Kommune vurderer derfor, at alle ejendommens anlæg er indeholdt i det ansøgte.

Biaktiviteter

Ansøger har oplyst, at der ikke er andre aktiviteter på husdyrbruget, der er omfattet af krav om godkendelse eller tilladelse efter miljøbeskyttelsesloven eller regler udstedt i medfør af miljøbeskyttelsesloven. Ansøger har oplyst, at der er etableret varmegenvinding i forbindelse med mælkekølingen. Varmen anvendes til opvarmning af brugsvand i driftsbygningen (kontor og personalebaderum) samt opvarmning af disse.

Svendborg Kommune har ikke oplysninger som indikerer, at der skulle være tale om biaktiviteter og vurderer derfor, at dette ikke er tilfældet.

Placering

Husdyrbrugets beliggenhed, afstandskrav og planmæssige forhold

Ejendommen er placeret i den nordlige udkant af Rødme, der er beliggende i landzonen knap 2 km syd for Stenstrup.

Der er søgt om at bygge:

- Tilbygning til eksisterende ungdyrstald
 - Forlænges med 27 m, svarende til et areal på 865 m²
 - Stalden får samme højde som den eksisterende ungdyrstald på ca. 10 m, og bliver etableret i samme materialer og farver som den eksisterende stald
- Tilbygning til eksisterende kostald
 - Forlænges med 27 m, svarende til et areal på 999 m²

- Stalden får samme højde som den eksisterende kostald på ca. 12 m, og bliver etableret i samme materialer og farver som den eksisterende stald
- Ny kalveplads (kalvehytter) mellem eksisterende stalde (ungdyrstald og kostald)
 - Pladsen bliver cirka 85 x 13,5 m
 - Etableres som en betonplads med randzone og afløb til gyllesystemet.
- Ny plansilo på 20 x 60 meter til ensilage
 - Etableres med 3,5 m støttemure og med en bund af asfalt.

Placeringen af husdyranlæggets eksisterende og nye bygninger fremgår af nedenstående kort og af bilag 2:



Figur 2. Skitse af bygningsmassen – data fra ansøgningssystemet hudyrgodkendelse.dk

De efterfølgende vurderinger af placering og miljøpåvirkningerne tager udgangspunkt i det beskrevne anlæg. Der er på baggrund af disse vurderinger ikke fundet anledning til at ændre på placering og udformning af det nye byggeri, og der stilles derfor følgende vilkår:

Fastsættelse af vilkår:

- *Udvidelsen af ungdyrstalden, udvidelse af den eksisterende kostald, den nye kalveplads og den nye ensilageplads skal placeres som vist på oversigtskortet i bilag 2*
- *Det nye byggeri må etableres med følgende dimensioner:*

<i>Bygning</i>	<i>Grundplan m²</i>	<i>Højde til kip m</i>
<i>Tilbygning til eksisterende ungdyrstald</i>	<i>865</i>	<i>10</i>
<i>Tilbygning til eksisterende kostald</i>	<i>999</i>	<i>12</i>
<i>Ny Kalveplads</i>	<i>1.147</i>	<i>-</i>
<i>Plansilo til ensilage</i>	<i>1.200</i>	<i>-</i>

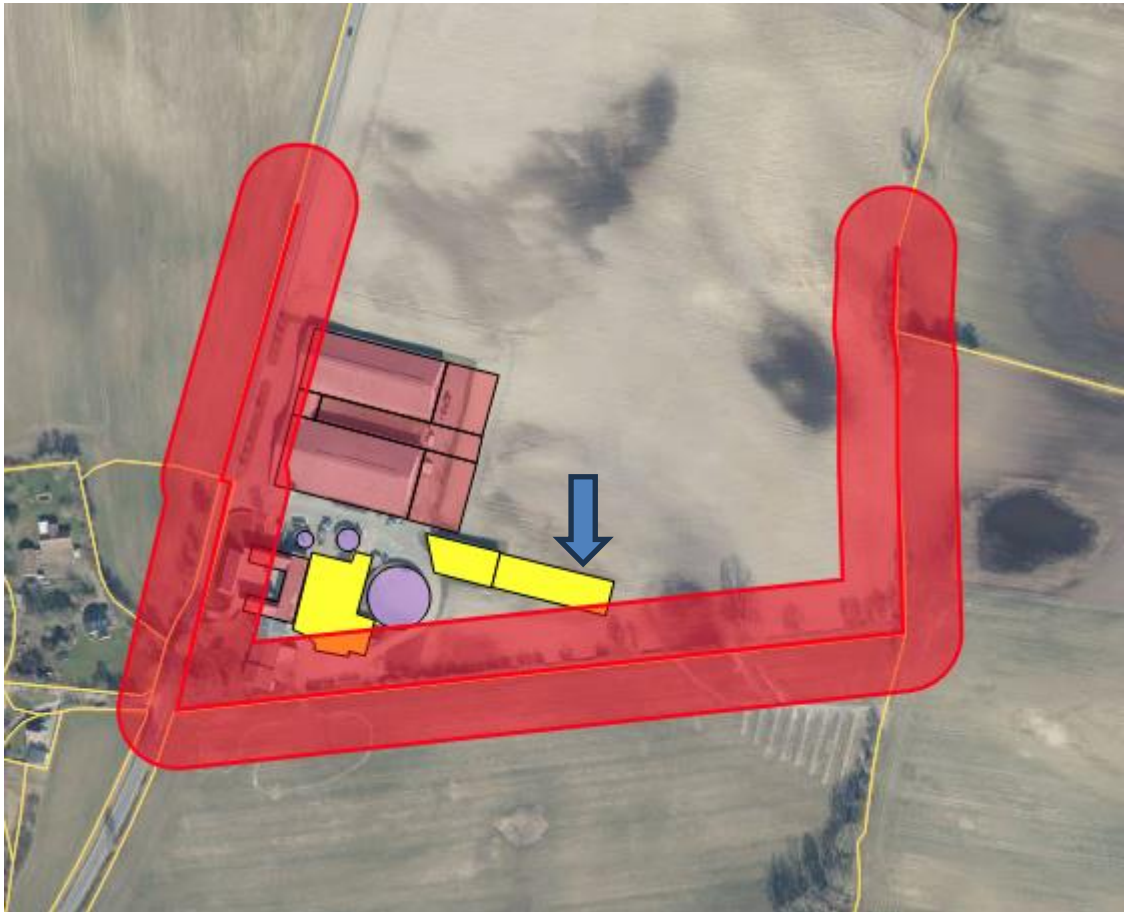
*Afstandskrav**Svendborg Kommunes bemærkninger og vurdering*

Dette afsnit vurderer anlæggets placering i forhold til afstandskrav i §§ 6-8 i husdyrbrugloven.

Ansøger har udpeget, beskrevet og vurderet på afstandskravene i §§ 6-8 i miljøkonsekvensrapporten. Svendborg Kommune er enig i udpegningerne og vurderingerne.

Som ansøger bemærker, så overholder den nye plansilo til ensilage ikke afstandskravet til naboskel på 30 m jf. § 8, men er placeret cirka 26 m fra naboskel mod syd.

Den ønskede placering af plansilo til ensilage (20 x 60 m) skal overholde afstandskravene i husdyrbrugloven. På nedenstående kortudsnit er den planlagte plansilo markeret med blå pil. Med rødt er tegnet 30 m zone til omkringliggende matrikler. Det ene hjørne af plansiloen er placeret indenfor 30 m af nabomatriklen.



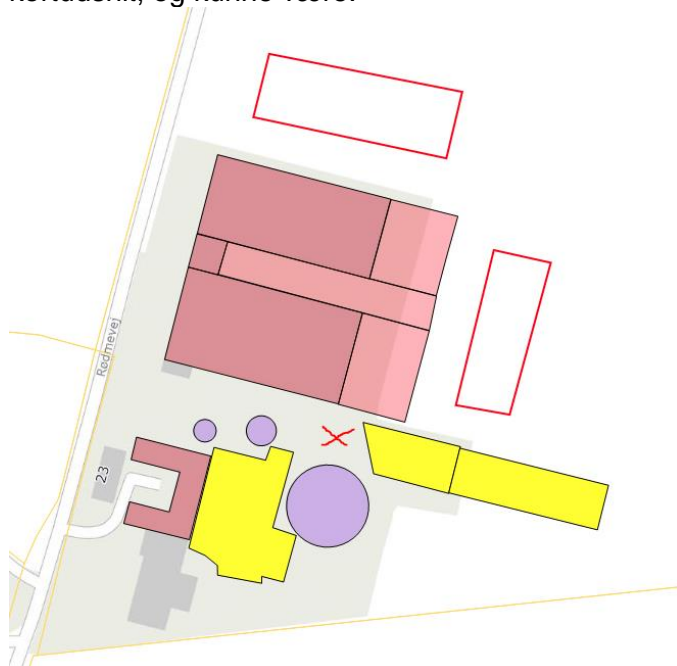
Figur 3. Skitse af bygningsmassen med 30 m rød zone fra matrikelgrænser

I følge husdyrbruglovens § 9 stk. 3 er det muligt at dispensere fra ovennævnte afstandskrav i tilfælde, hvor dette ikke giver anledning til væsentlige gener eller forurening.

Ansøger begrundet dispensationsansøgningen med:

At nabomatriklen er en dyrket mark, og at den ønskede placering er den mest optimale på husdyrbruget. Hvis plansiloen skulle placeres så den overholder afstandskravet, vil fremtidige udvidelser af staldene ikke være mulig, da plansiloen så vil ligge i vejen. Med den ønskede placering bliver alt grovfoder håndtering håndteret et centralt sted på husdyrbruget og ved en anden placering af siloen, vil der skulle være mere intern transport rundt på ejendommen for at håndtere alt foderet.

De relevante alternative placeringer er markeret med røde firkanter på nedenstående kortudsnit, og kunne være:



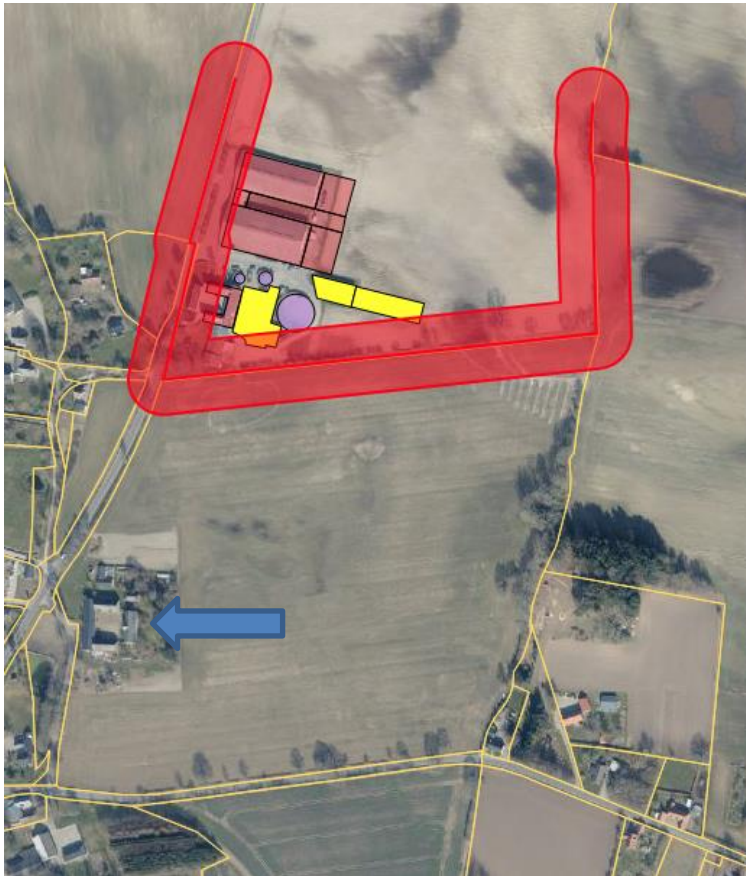
Figur 4. Skitse af bygningsmassen med 2 alternative placeringer af plansilo til ensilage.

Svendborg kommune vurderer, at der er mulighed for at plansiloen placeres øst eller nord for anlægget, hvis det skal være i tilknytning til eksisterende anlæg. Disse placeringer vil hindre eventuelle fremtidige udvidelser af staldene. Arbejdsgangene omkring foderhåndtering vil desuden blive påvirket, idet foderet vil skulle læsses og blandes andre steder end det nuværende (markeret med rød kryds på ovenstående kortudsnit). Det nuværende blandested er omkranset af bygninger der skærmer for støjen. Hvis foderet bliver blandet ved de andre placeringer af plansiloen, vil det kunne påvirke naboerne med støj. Det vil desuden medføre længere interne transporter med deraf mulig støjpåvirkning af naboer.

Der vil ikke umiddelbart være væsentlige gener såsom lugt eller støj direkte fra plansiloen, undtagen ved ilægning eller udtagning af ensilage. Eventuelt afløb af saft fra ensilagen skal ledes til afløb der føres til gyllebeholder. Ensilagepladsen skal bygges efter forskrifterne i den gældende husdyrgødningsbekendtgørelse⁵, hvor der tages højde for at ensilagesaft ikke forurener naturen.

Af vejledningen til husdyrgødningsbekendtgørelsen fremgår det, at driftsmæssige hensyn kan tillægges større betydning, hvor der er tale om dispensation fra afstand til naboskel mod åbne marker i landzone. Nabomatriklen er en åben mark i landzone, og boligen på nabomatriklen ligger cirka 320 m fra den planlagte plansilo:

⁵ Bekendtgørelse om miljøregulering af dyrehold og om opbevaring af gødning, BEK nr. 2243 af 29. november 2021 (husdyrgødningsbekendtgørelsen).



Figur 5. Matrikel mod syd. Placering af beboelse er vist ved blå pil.

Svendborg Kommune vurderer, at der kan meddeles dispensation for afstandskrav naboskel med baggrund i reducerede støjgener for naboerne mht foderblanding, samt ud fra den bedste placering mht eventuelle senere udvidelser af bedriften.

Kommunen har, jf. § 9 stk. 3 i husdyrbrugloven mulighed for at stille supplerende vilkår til indretning og drift af anlægget der gives dispensation til. Svendborg Kommune vurderer, at der er fastsatte regler i husdyrgødningsbekendtgørelsen for indretning af plansiloen, er det ikke nødvendigt at stille yderligere vilkår.

Ejer af nabomatriklen er blevet hørt i 14 dage om sagen, og har ikke kommenteret sagen. Det skal bemærkes, at i høringen var nævnt at cirka halvdelen af plansiloen skulle placeres indenfor 30 m fra matrikelskellet. Ansøger har senere ændret placeringen af plansiloen, så det er et enkelt hjørne der ikke overholder afstandskravet, hvorved der er 26 m til naboskellet i stedet for 15 m. Svendborg Kommune vurderer, at ejer af nabomatriklen ikke bliver ringere stillet med den nye placering, og dermed er der ikke foretaget en supplerende høring.

Dræn

Ifølge husdyrbrugloven må der ikke være permeable rør/dræn indenfor 15 m af projektet. Ifølge ansøgers oplysninger omkring drænføring, så er der umiddelbart ikke dræn indenfor 15 m af de planlagte nye bygninger. Der er ikke fremsendt yderligere oplysninger herom.

Svendborg Kommune har ikke – ud over ansøgers oplysninger - konkret viden om placering af dræn i området, hvor projektet gennemføres. Ejer af husdyrbruget er til hver en tid forpligtet til at sikre, at afstandskravet til dræn overholdes i forhold til etableringer, udvidelser eller

ændringer, hvor forureningen øges. Der skal derfor senest 1 måned før byggeriet sættes i gang sendes en redegørelse til Svendborg Kommune, der bekræfter, at afstandskravet til dræn er overholdt. Svendborg Kommune gør opmærksom på, at omlægning i faste rør, fjernelse af dræn i faste rør samt ændret placering kræver, at der udarbejdes en tilladelse efter vandløbsloven – reguleringen af dræn må ikke gennemføres før Svendborg Kommune har meddelt tilladelse efter vandløbsloven.

Fastsættelse af vilkår:

- *Plansiloen til ensilage må placeres 26 m fra naboskel.*
- *Der skal senest 1 måned før igangsætning af byggeriet sendes en redegørelse til Svendborg Kommune om, at afstandskravet til dræn er overholdt*

Beskyttelseslinier og planmæssige forhold

Svendborg Kommune vurderer at de ansøgte nye bygninger, ikke er placeret indenfor eller i nærheden af:

Fredede fortidsminder
Sø og å beskyttelseslinjer
Skovbyggelinjer (300 meter)
Kirkebyggelinjer / kirkezoner indenfor 300 meter fra anlægsdelen
Beskyttede diger
Fredede områder / Fredninger
Kulturmiljø / særligt værdifulde kulturmiljøer
Større uforstyrrede landskaber
Landskabelige interesseområder

Erhvervsmæssig nødvendighed

De fleste driftsbygninger på en landbrugsejendom må anses for at være erhvervsmæssige nødvendige. Meget store landbrugsbygninger med industriel karakter eller fællesanlæg, der knytter sig til driften på flere ejendomme vil dog ikke anses for at være erhvervsmæssige nødvendige. I vurderingen af den erhvervsmæssige nødvendighed er det også relevant at vurdere, om der på ejendommen forefindes en eksisterende bygningsmasse, der kan erstatte et nyt byggeri.

Svendborg Kommune vurderer at der ikke er eksisterende bygningsmasse der kan bruges til opstaldning af dyr. Størstedelen af den ældre bygningsmasse bliver brugt til småkalve i forvejen. Resterende del af denne bruges til lade.

Ansøger har ikke andre bedrifter med malkekøer, ansøgers hele bedrift mht mælkeproduktionen er samlet på Rødmevej 23, der er dermed ikke tale om flere ejendomme under samme bedrift.

Svendborg kommune vurderer desuden, at der er en passende driftsmæssig sammenhæng mellem den husdyrproduktion der ansøges om samt det byggeri der ansøges om.

Ansøger nævner i miljøkonsekvensrapporten, at nybyggeriet er erhvervsmæssigt nødvendigt pga.:

- Overholdelse af fremtidige dyrevelfærdskrav på kvægbruget

- Ved indførelse af malkeroboter vil arbejdsforholdene for de ansatte forbedres
- Rentabel mælkeproduktion

Svendborg Kommune vurderer, at udvidelsen af bedriften er erhvervsmæssig nødvendig i den pågældende ansøgning, og at bedriften ikke antager industriel karakter, da produktionsarealet ikke overskrider 20.000 m²

Placering i tilknytning til eksisterende byggeri

I henhold til husdyrbrugloven med tilhørende vejledning skal ny bebyggelse placeres i tilknytning til ejendommens hidtidige bebyggelsesarealer, medmindre der foreligger en særlig begrundelse for en anden beliggenhed.

De ansøgte nye bygninger placeres alle i direkte tilknytning til det eksisterende anlæg (helt op ad eksisterende bygning). Når hele husdyranlægget betragtes, vil det visuelt fremstå samlet, og som en helhed. Samlet er det Svendborg Kommunes vurdering, at det nye byggeri placeres i tilknytning til det eksisterende produktionsanlæg.

Varetagelse af landskab, kulturhistorie, rekreative og geologiske værdier mv.

Det fremgår af husdyrbrugloven, at loven særligt tilsigter, at bevare landskabet, kultur- og bymiljøer, værdifulde bebyggelser og at de åbne kyster fortsat skal udgøre en væsentlig natur- og landskabsressource. Kulturhistoriske og rekreative værdier samt geologiske interesser betragtes oftest som en del af de landskabelige værdier. I det efterfølgende redegøres der for de parametre, der er relevante for det konkrete projekt.

Landskab

Ansøger har beskrevet og vurderet de landskabelige hensyn i miljøtilsynsrapporten.

Det ansøgte byggeri placeres indenfor landskabsområdet "Stenstrup Issø, delområde 4.M6.", jf. Svendborg Kommunes kommuneplan 2021-2033. Området er omfattet af kommuneplanens retningslinje for landskabsområder, hvor der skal ske en tilpasning, hvilket betyder, at erhvervsmæssigt nødvendigt landbrugsbyggeri kan etableres i tilknytning til eksisterende bebyggelse under hensyn til landskabets skala, visuelle sammenhæng, terræn, eksisterende bevoksning og karaktergivende strukturer. Området er desuden bedømt til at være middel skala samt karakteristisk.

Nybyggeriet vil alene kunne opleves, når man bevæger sig ad Rødmevej fra nord. Her er det endvidere alene den nordligste udbygning, som vil have en væsentlig visuel indvirkning, mens de øvrige anlæg (nye staldanlæg og ensilageanlæg) vil ligge skjult bag denne. Bevæger man sig af Rødmevej fra syd gemmer nybyggeriet sig bag eksisterende terræn, plantninger og andet byggeri. Nærmeste naboer vil heller ikke være visuelt genereret af udvidelsen.

Staldbyggeriet markerer sig allerede i dag med en meget lang bygningskrop i det flade issølandskab:



En udvidelse af bygningskroppen med knap 1/3 del vil tage sig nogenlunde ud i landskabet som vist nedenstående. Hermed bliver den allerede lange bygningskrop endnu mere markant i landskabet, også selv om den etableres med tilsvarende højde, materialer og bygningsudseende.



Jfr. ansøgers materiale indgår ejendommen i "landskaber hvor der skal ske tilpasning", hvor det gælder at der skal ske en tilpasning i forhold til landskabets skala, visuelle sammenhæng, terræn, eksisterende bevoksning og karaktergivende strukturer

For at byggeriet bedre tilpasser sig det omkringliggende landskab stilles der vilkår om, at der etableres en to-rækket beplantning af egnskarakteristiske store til mellemstore træer. Hegnet skal etableres nord for ungdyrstalden i hele staldens længde. Plantningen kan få bygningen til at indpasse sig bedre i de landskabelige omgivelser og få bygningen til at syne mindre ved den skalaformidlende effekt, som træerne har. Se nedenstående illustration:



Beplantningen skal bestå af hvidtjørn, almindelig hæg, fuglekirsebær, almindelig røn, seljerøn og elm, hvor der skal være en blanding med minimum tre arter, så plantningen fremstår som de levende hegn i området, og ikke som en monokulturplantning. Plantningen skal etableres med træer hvoraf mindst 50% har en højde på minimum 1 meter, for at skabe fylde fra start.

Svendborg kommune vurderer, at nybyggeriet på landbrugsejendommen er erhvervsmæssigt nødvendigt, samt at det søgte etableres direkte i tilknytning til eksisterende bebyggelse, med forlængelse af eksisterende stalde. Idet det nye byggeri etableres i samme højde og med samme materialer som det eksisterende vurderer Svendborg Kommune at de nye stalde har en visuel sammenhæng med det eksisterende og ser ens ud i terrænet. Der stilles vilkår til beplantning nord for anlægget.

Udvidelsen vil ikke kræve terrænmæssige ændringer.

Konklusion

Med udgangspunkt i den gennemførte vurdering og de fastsatte vilkår er det Svendborg Kommunes vurdering, at hensynet til landskabets skala, visuelle sammenhæng, terræn, eksisterende bevoksning og karaktergivende strukturer er varetaget, og at det ansøgte anlæg ikke vil medføre væsentlig påvirkning af landskabet med det stillede vilkår.

Kulturhistorie

Det nærmeste beskyttede fortidsminde er Voldstedet Fløjstrup der ligger i en afstand på cirka 3 km fra husdyrbruget. Pga. afstanden til fortidsmindet vurderer Svendborg Kommune at det ansøgte byggeri ikke vil medføre nogen væsentlig påvirkning af kulturhistoriske værdier.

Rekreative områder

Det nærmeste rekreative område er et stort statsejet naturområde syd for husdyrbruget ved Rødme Svinehaver cirka 1 km fra anlægget. Husdyrbrugets påvirkning af området med ammoniak er vurderet i naturafsnittet. Mht eventuel støjpåvirkning af området så ligger området længere væk end de boliger hvortil der er beregnet støjpåvirkning til. Da disse boliger ikke i teorien bliver støjpåvirket, vurderer Svendborg Kommune at brugere af naturområdet heller ikke vil blive unødigt generet af støj fra husdyrbruget. Mht lugt så er lugtgenegrænser overholdt til huse der ligger tættere på ejendommen end det rekreative område, og derfor vurderer Svendborg Kommune at brugere af naturområdet ikke vil blive generet unødigt af lugt.

Med baggrund i ovenstående vurderer Svendborg Kommune, at det ansøgte byggeri ikke vil medføre nogen væsentlig påvirkning af kulturhistoriske værdier.

Geologiske værdier

Ejendommen ligger indenfor det geologiske beskyttelsesområde Stenstrup-Egebjerg (Egebjerg bakker). Dette er beskrevet i landskabsvurderingen i kommuneplanen via landskabskaraktermetoden, og er dermed inddraget i ovenstående vurdering af den landskabelige påvirkning. Det vurderes derfor, at det ansøgte byggeri ikke vil medføre nogen væsentlig påvirkning af geologiske værdier.

Bymiljøer og værdifulde bebyggelser

Bymiljøer og værdifulde bebyggelser er beskrevet i landskabsvurderingen i kommuneplanen via landskabskaraktermetoden, og er dermed inddraget i ovenstående vurdering af den landskabelige påvirkning. Det vurderes derfor, at det ansøgte byggeri ikke vil medføre nogen væsentlig påvirkning af bymiljøer eller værdifulde bebyggelser.

Anlægsfasen

Ansøger har beskrevet tidspunkt for anlægsfasen, hvad der skal laves og vurdering ift. påvirkning af natur.

Ansøger har vurderet på følgende og vurderet at anlægsfasen ikke vil medføre en negativ miljøpåvirkning for de nærmeste naboer og naturområder:

- Støj
- Lys
- Trafik

Svendborg Kommune vurderer, at pga. projektets forholdsvis begrænsede omfang og tidsperiode, vil der ikke være en væsentlig påvirkning af naboer og natur i området under anlægsfasen.

Samlet konklusion

Svendborg Kommune vurderer, at med ansøgers vurdering i miljøkonsekvensrapporten og ovenstående supplerende vurdering, samt fastsættelse af det efterfølgende vilkår vil det ansøgte byggeri ikke påvirke bymiljøer, værdifulde bygninger, de landskabelige, kulturhistoriske, rekreative samt geologiske værdier væsentligt.

Fastsættelse af vilkår:

- *Nyt byggeri skal etableres i samme eller tilsvarende materialer og farver, som de eksisterende driftsbygninger.*
- *Der skal etableres en to-rækket beplantning af egnskarakteristiske store til mellemstore træer. Hegnet skal etableres nord for ungdyrstalden i hele staldens længde.*
- *Beplantningen skal bestå af hvidtjørn, almindelig hæg, fuglekirsebær, almindelig røn, seljerøn og elm, hvor der skal være en blanding med minimum tre arter, så plantningen fremstår som de levende hegn i området, og ikke som en monokulturplantning. Plantningen skal etableres med træer hvoraf mindst 50 % har en højde på minimum 1 meter, for at skabe fylde fra start.*

Husdyrbrugets anlæg

Ventilation

Staldanlægget er åbent og dermed indrettet med naturlig ventilation, som sikrer et stort luftskifte. Da der kun er naturlig ventilation i de enkelte staldafsnit, stilles der ikke vilkår hertil.

Produktionsareal

De eksisterende og de nye staldbygninger jf. bilag 2 indrettes til produktion af dyr med nedenstående sammensætning i ansøgt drift:

Stald	Dyretype	Total areal m ²	Produktionsareal m ²	Staldsystem
Gammel stald	Flexgruppe, Alle kvæg, Heste Får og Geder på dybstrøelse	667	216	Flexgruppe, Alle kvæg, Heste Får og Geder på dybstrøelse
Eksisterende stald	Malkekøer, kvier og stude	2.613	1.342	Fast drænet gulv med skraber og ajlefløb
	Malkekøer, kvier og stude		174	Dybstrøelse
Eksisterende ungdyrstald	Malkekøer, kvier og stude	2.240	1.033	Fast drænet gulv med skraber og ajlefløb
	Malkekøer, kvier og stude		375	Dybstrøelse
Udvidelse ungdyrstald	Malkekøer, kvier og stude	865	576	Dybstrøelse
Udvidelse eksisterende stald	Malkekøer, kvier og stude	999	337	Fast drænet gulv med skraber og ajlefløb
	Malkekøer, kvier og stude		314	Dybstrøelse
Ny kalveplads	Kalve (under 6 mdr.)	1.147	200	Dybstrøelse
Sygebokse	Flexgruppe, alle kvæg	165	130	Dybstrøelse
Ialt		8.696	4.697	

I ansøgers miljøkonsekvensrapport fremgår placeringen af produktionsarealet i de enkelte staldafsnit, og ansøger har beskrevet produktionsarealet i hhv. ansøgt drift, nudrift og 8 års drift.

Svendborg Kommune vurderer, at da den seneste miljøgodkendelse, hvor der ændres i dyreholdet, er fra 2. april 2012 er det korrekt at 8 års driften og nudriften er ens.

Ansøger har valgt at tage udgangspunkt i det reelle produktionsareal og ikke i stalden fulde størrelse. Svendborg Kommune har derfor gennemgået forudsætningerne for produktionsarealet grundigt. Ansøger har indsendt supplerende oplysninger omkring beregningerne fra byggerådgiveren. Baggrunden for produktionsareals beregningerne er:

- ✓ Dybstrøelsesarealer: hele arealet er medtaget, undtagen i udvidelsen af ungdyrstalden, hvor den korte ustrøede ædeplads er fraregnet
- ✓ Sengebåde: sengebåse er medregnet fra bagkant til nakkebom
- ✓ Malkestald og vaskerum er fraregnet i ansøgt drift
- ✓ Malkebotter er medregnet

- ✓ Flexgruppe: i den gamle stald er regnet med flexgruppe (alle kvæg, heste, får og geder på dybstrøelse) i både 8 års drift, nudrift og ansøgt drift

Svendborg kommune vurderer, at ovenstående er korrekt ift. miljøstyrelsens vedledning. Vedr. flexgruppe for den gamle stald, så er, i den tidligere godkendelse, godkendt småkalve/tyrekalve (0-6 mdr.) heste, og ungtyre (6 mdr.-slagting) på dybstrøelse. Derfor er den valgte gruppe Flexgruppe i ansøgt drift og 8 års drift den meste dækkende og dermed korrekt angivet.

Svendborg Kommune vurderer, at det oplyste produktionsareal i det eksisterende staldanlæg, er i overensstemmelse med Svendborg Kommunes oplysninger fra det tidligere godkendte staldanlæg, oplysninger fra BBR, samt de faktiske forhold på bedriften, som det er konstateret ved tilsyn.

Det fremgår af de efterfølgende vurderinger, at det samlede husdyrbrug ikke vil medføre en væsentlig påvirkning af miljøet, og Svendborg Kommune vurderer derfor, at der kan stilles vilkår, der tillader etablering og indretning af det ansøgte husdyrbrug. Svendborg Kommune gør opmærksom på, at ændringer af størrelse, indretning, dyretype, dyreart ikke må ske uden Svendborg Kommunes godkendelse.

Fastsættelse af vilkår

- Der må etableres et staldanlæg med et samlet produktionsareal på 4.697 m². Produktionsarealet skal placeres og indrettes med staldsystem som angivet i den efterfølgende tabel, og med følgende dyretyper:

Stald	Dyretype	Total areal m ²	Produktions areal m ²	Staldsystem
Gammel stald	Flexgruppe, Alle kvæg, Heste Får og Geder på dybstrøelse	667	216	Flexgruppe, Alle kvæg, Heste Får og Geder på dybstrøelse
Eksisterende stald	Malkekøer, kvier og stude	2.613	1.342	Fast drænet gulv med skraber og ajlefløb
	Malkekøer, kvier og stude		174	Dybstrøelse
Eksisterende ungdyrstald	Malkekøer, kvier og stude	2.240	1.033	Fast drænet gulv med skraber og ajlefløb
	Malkekøer, kvier og stude		375	Dybstrøelse
Udvidelse ungdyrstald	Malkekøer, kvier og stude	865	576	Dybstrøelse
Udvidelse eksisterende stald	Malkekøer, kvier og stude	999	337	Fast drænet gulv med skraber og ajlefløb
	Malkekøer, kvier og stude		314	Dybstrøelse
Ny kalveplads	Kalve (under 6 mdr.)	1.147	200	Dybstrøelse
Sygebokse	Flexgruppe, alle kvæg	165	130	Dybstrøelse
Ialt		8.696	4.697	

Drift af staldanlæg

Ifølge husdyrbrugloven skal der for husdyrbrug, der har en ammoniakemission, der er større end 750 kg N/ha/år, fastsættes vilkår, som sikrer reduktion af ammoniakemissionen ved anvendelse af den bedste tilgængelige teknik (BAT). Med udgangspunkt i den ansøgte husdyrproduktion herunder anvendt produktionsareal samt gødningsopbevaringsanlæg beregnes - i det digitale ansøgningssystem - husdyrbrugets faktiske ammoniakemission, og et tilhørende krav til BAT. Beregningen af BAT-kravet inddrager en proportionalitetsvurdering i henhold til Miljøstyrelsens vejledning mv.

Beregningerne i ansøgningssystemet viser følgende resultat for den samlede udledning af ammoniak fra husdyrbruget:

Samlet ammoniakemission fra husdyrbruget (stald og lagre)

Driftstype:	Ammoniakemission fra staldafsnit (kg NH ₃ -N/år)	Ammoniakemission fra lagre (kg NH ₃ -N/år)	Ammoniakemission fra husdyrbruget (kg NH ₃ -N/år)
Ansøgt drift	4081,1	196,1	4277,2
Nudrift	2692,5	358,6	3051,1
8 års-drift	2692,5	358,6	3051,1

Det tilhørende krav til BAT er i ansøgningssystemet beregnet til:

Samlet BAT beregning

	Stalde	Lagre	Total
Samlet BAT krav (kg NH ₃ -N /år)	4081	196	4277
Faktisk emission (kg NH ₃ -N /år)	4081	196	4277
Forskel (kg NH ₃ -N /år)	-	-	0
Vejledende BAT Overholdt?	-	-	Ja

Det fremgår af beregningerne, at husdyrbrugets samlede ammoniakemission ikke er større end det fastsatte krav til BAT.

Ansøger har, i miljøkonsekvensrapporten beskrevet, at ammoniakemissionen reduceres ved anvendelse af følgende teknologier:

1. Eksisterende låg på gyllebeholder 2 og 3
2. Overdækning af gyllebeholder 1

Svendborg kommune vurderer, at ejendommen, med de beskrevne tiltag, lever op til husdyrbruglovens krav om anvendelse af BAT. Der stilles vilkår i forhold til telt overdækning af gyllebeholder 1 ud fra Miljøstyrelsens vilkårsforslag i teknologilisten for Fast overdækning af gyllebeholder med telt.

Det anvendte staldsystem bidrager også til, at BAT-kravet overholdes, og der stilles derfor også vilkår til det anvendte staldsystem – vilkåret er fastsat i afsnittet om produktionsareal.

Fastsættelse af vilkår

Indretning og drift

- Gyllebeholder nr. 1 skal forsynes med fast overdækning i form af teltoverdækning med indvendigt skørt.
- Åbning af teltdugen må kun ske i forbindelse med omrøring, tømning og udbringning af gylle.
- Skader på teltoverdækningen skal reparerer inden for en uge efter skadens opståen.
- Såfremt en skade ikke kan reparerer inden for en uge, skal der indgås aftale om reparation inden to hverdage efter skadens opståen. Tilsynsmyndigheden underrettes straks herom.

Egenkontrol

- Der skal føres en logbog for gyllebeholderen, hvori eventuelle skader på teltoverdækningen noteres med angivelse af dato for skaden samt dato for reparation. Logbogen skal opbevares på husdyrbruget i mindst fem år og forevises på tilsynsmyndighedens forlangende.

Rengøring

Formålet med rengøring af stalde er at nedsætte smittetrykket i besætningen, men også at reducere eventuelle miljømæssige gener i form af f.eks. lugt, støv og fluer.

For at begrænse de miljømæssige gener er det Svendborg Kommunes vurdering, at staldanlægget til hver en tid skal renholdes og rengøres, så den miljømæssige påvirkning begrænses og der opnås en god staldhygiejne, og der stilles vilkår herom. Dette vil bla. indebære, at stalde og fodringsanlæg holdes rene samt at sengebåse, kalvehytter og dybstrøelsesarealer holdes tørre.

Ansøger har redegjort for, at der foretages hyppig rengøring når det er nødvendigt. Vaskevandet fra rengøring af mælketank og malkeanlæg samt vand til køling af mælken, genanvendes til vask af malkestalden og fremadrettet til vask af malkebotterne.

Fastsættelse af vilkår

- Staldanlægget skal renholdes og rengøres i et omfang, så der til hver en tid opnås en god staldhygiejne, og de miljømæssige gener begrænses.

Miljøpåvirkning fra husdyrbrugets anlæg

Miljøpåvirkningen fra husdyrbrugets anlæg vurderes i forhold til den faktiske emission fra produktionsarealet. Hvor det er relevant eller, hvor loven fastlægger det i en metode vurderes merpåvirkningen i forhold til henholdsvis nudrift og 8 års drift.

Svendborg Kommune vurderer, at oplysningerne for nudriften og 8 års driften, der er opgivet i den digitale ansøgning, er korrekte, og at disse kan danne grundlag for de efterfølgende vurderinger.

Ammoniakdeposition til naturområder

Det fremgår af ansøgningen, at ammoniakemissionen er 1.226 kg NH₃-N/år i 8-årsdrift og 1.226 kg NH₃-N/år i nudrift. Emissionen fra det ansøgte anlæg er 4.277 kg NH₃-N/år.

Samlet resultat af ammoniakberegninger

Samlet emission: **4277,2** (kg NH₃-N/år) Meremission (8 års-drift): **1226,1** (kg NH₃-N/år) Meremission (nudrift): **1226,1** (kg NH₃-N/år)

Ansøger har udpeget en række naturområder, og husdyrbrugets ammoniakdeposition er beregnet hertil. De valgte naturområder fremgår af miljøkonsekvensrapporten i bilag 1, og af kort under de enkelte beskrivelser af natur-kategorierne.

Resultatet af de gennemførte beregninger fremgår af den efterfølgende tabel.

Oversigt af naturpunkter

Navn:	Kategori:	Opretter:	Kumulation:	Ruhed natur:	Merdeposition (kg N/ha/år):		Totaldeposition (kg N/ha/år):	
					8-års drift	Nudrift:		
§ 3 sø nordøst	Kategori 3	Ansøger	0	V	0,2	0,2	0,8	▼
§ 3 Eng øst	Kategori 3	Ansøger	0	S	0,1	0,1	0,5	▼
§ 3 sø vest 2	Kategori 3	Ansøger	0	V	0,4	0,4	1,7	▼
§ 3 sø	Kategori 3	Ansøger	0	V	0,4	0,4	2,0	▼
Gammel skovbund 2	Kategori 3	Ansøger	0	S	0,0	0,0	0,1	▼
Gammel skovbund	Kategori 3	Ansøger	0	S	0,0	0,0	0,1	▼
Potentiel ammoniakfølsom skov	Kategori 3	Ansøger	0	Mk	0,0	0,0	0,1	▼
Mose mod nord	Kategori 3	Ansøger	0	Bn	0,2	0,2	0,5	▼
Mose	Kategori 3	Ansøger	0	Bn	0,1	0,1	0,2	▼
Overdrev mod syd	Kategori 2	Ansøger	0	Bn	0,0	0,0	0,0	▼
Overdrev sydvest	Kategori 2	Ansøger	0	Mk	0,0	0,0	0,1	▼
Overdrev 2	Kategori 1	Ansøger	1	Bn	0,0	0,0	0,0	▼
Elle- og askeskov	Kategori 1	Ansøger	1	S	0,0	0,0	0,1	▼

Kategori 1-natur

Kategori 1-natur er de Natura 2000-naturtyper, som er omfattet af husdyrbruglovens § 7, stk. 1, nr. 1. Det er de ammoniakfølsomme naturområder, der er udpegningsgrundlag for det internationale naturområde, og som Naturstyrelsen har kortlagt i forbindelse med Natura 2000-planlægningen.

Ifølge husdyrbrugloven må den totale kvælstofdeposition maksimalt udgøre 0,7 kg N/ha/år, dog 0,4 eller 0,2 kg N/ha/år, hvis der findes 1, eller mere end 1 husdyrbrug i nærheden.

Der er udpeget følgende kategori 1 naturpunkter:



Figur 6. Omkringliggende kategori 1 natur – data fra ansøgningssystemet hudyrgodkendelse.dk

Der er regnet med kumulativ effekt fra 1 andet husdyrbrug beliggende Rødmevej 38.

Naturområderne er delvist beskrevet i miljøkonsekvensrapporten.

De nærmest beliggende kategori 1 naturområder er en elle- og askeskov ca. 1 km syd for ejendommen og et surt overdrev (overdrev 2) ca. 1 km syd for ejendommen. Se ovenstående skema med depositionsregninger.

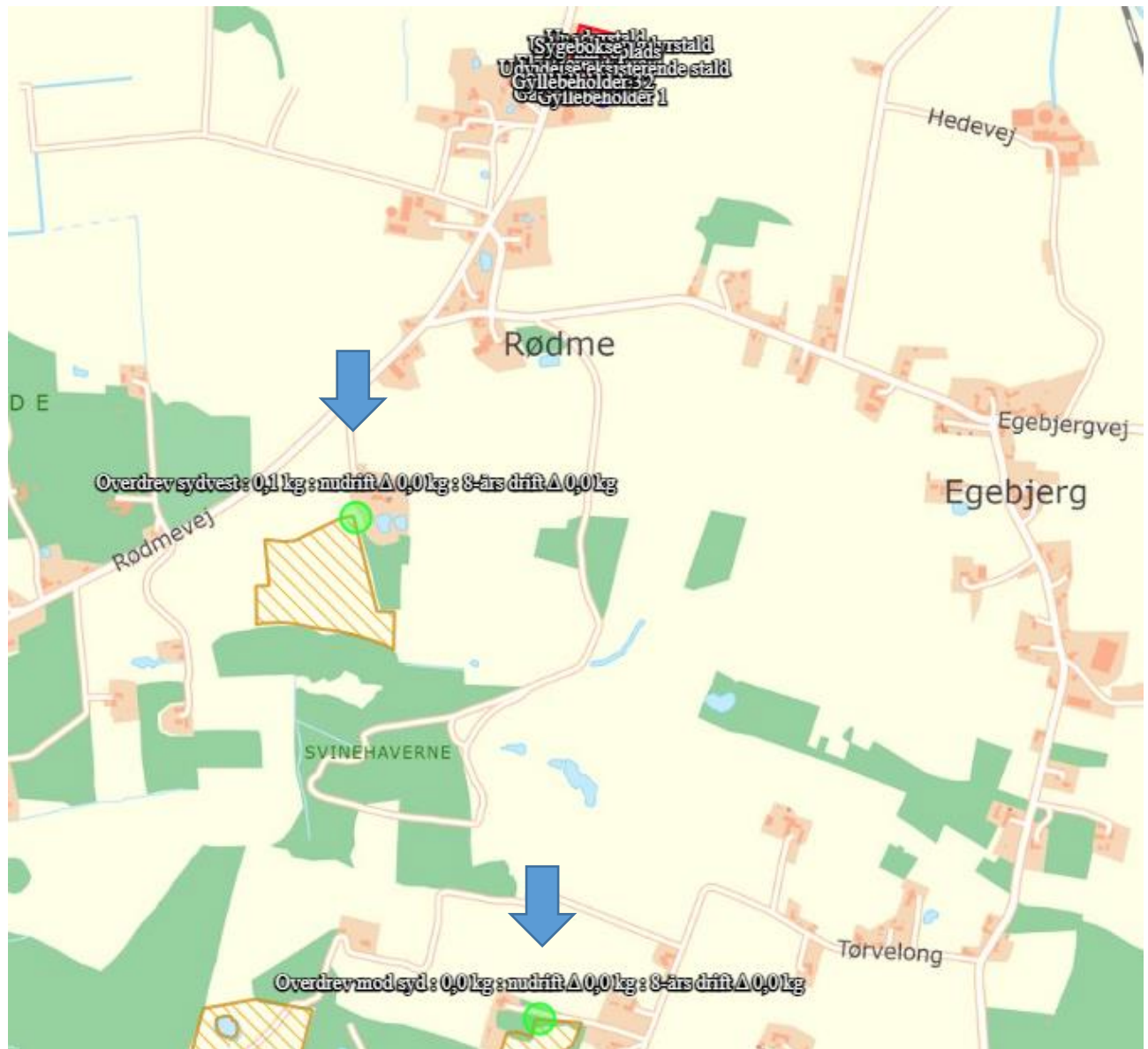
Totaldepositionen til elle- og askeskoven er 0,1 kg/ha/år og til det sure overdrev 0,0 kg N/ha/år. Dermed overholdes husdyrbruglovens grænseværdi på 0,4 kg N/ha/år.

Kategori 2-natur

Kategori 2-natur er ammoniakfølsom natur beskyttet af Naturbeskyttelseslovens § 3 og beliggende udenfor Natura 2000-områder f.eks. højmoser og lobeliesøer, § 3-beskyttede heder

større end 10 ha, og § 3- beskyttede overdrev større end 2,5 ha. Husdyrbrugloven krav til kategori 2 natur er en maksimal totaldeposition på 1,0 kg N/ha/år.

Der er udpeget følgende kategori 2 naturpunkter:



Figur 7. Omkringliggende kategori 2 natur – data fra ansøgningssystemet hudyrgodkendelse.dk

De nærmeste kategori 2 naturområder er et overdrev der ligger cirka 850 meter sydvest for staldanlægget (overdrev sydvest) og et overdrev der ligger ca. 1,7 km syd for staldanlægget (overdrev mod syd). Se ovenstående skema med depositionsregninger.

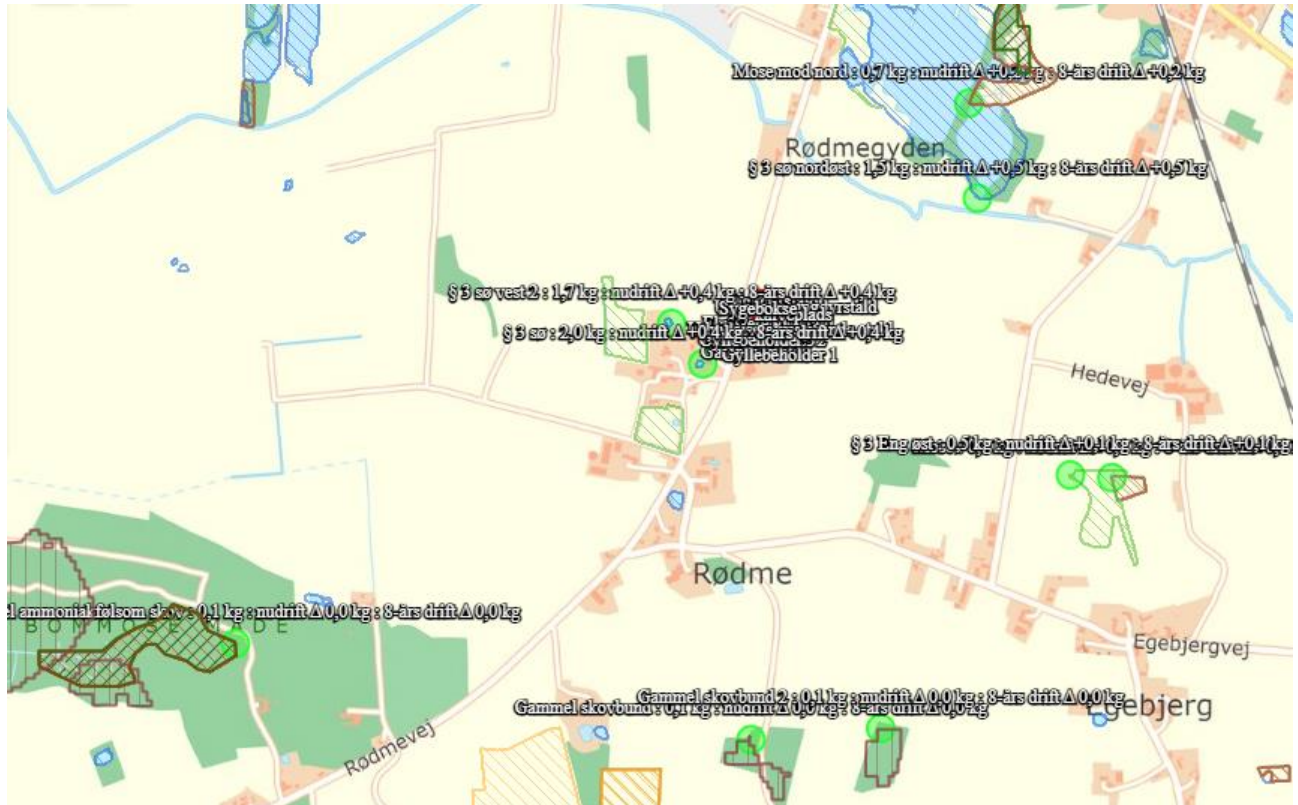
Naturområderne er beskrevet i miljøkonsekvensrapporten. Totaldeposition og merdeposition til 'overdrev sydvest' er henholdsvis 0,1 kg N/ha/år og 0,0 kg N/ha/år. Totaldeposition og merdeposition til 'overdrev mod syd' er 0,0 kg N/ha/år, og dermed overholdes husdyrbruglovens krav til kategori 2 natur.

Kategori 3-natur

Kategori 3-natur er ammoniakfølsomme naturtyper udenfor Natura 2000-områder, som ikke allerede er omfattet af kategori 1 og 2. Det vil sige § 3-beskyttede heder, moser og overdrev, og derudover også ammoniakfølsomme skove. Enge, søer og strandenge regnes ikke for ammoniakfølsom natur, og er derfor ikke omfattet af Kategori 3.

I henhold til Husdyrbrugloven kan kommunen stille krav om maksimal merdeposition til denne type af naturområder, dog ikke under 1,0 kg N/ha/år.

Ansøger har udpeget følgende Kategori 3 naturpunkter:



Figur 8. Omkringliggende kategori 3 natur – data fra ansøgningssystemet hudrygodkendelse.dk

De nærmeste kategori 3 naturområder er en mose der ligger cirka 550 m nordøst for staldanlægget (mose mod nord), og en mose der ligger cirka 750 meter sydøst for staldanlægget (mose). Se ovenstående skema med depositionsberegninger.

Det nærmeste naturområde er beskrevet i miljøkonsekvensrapporten.

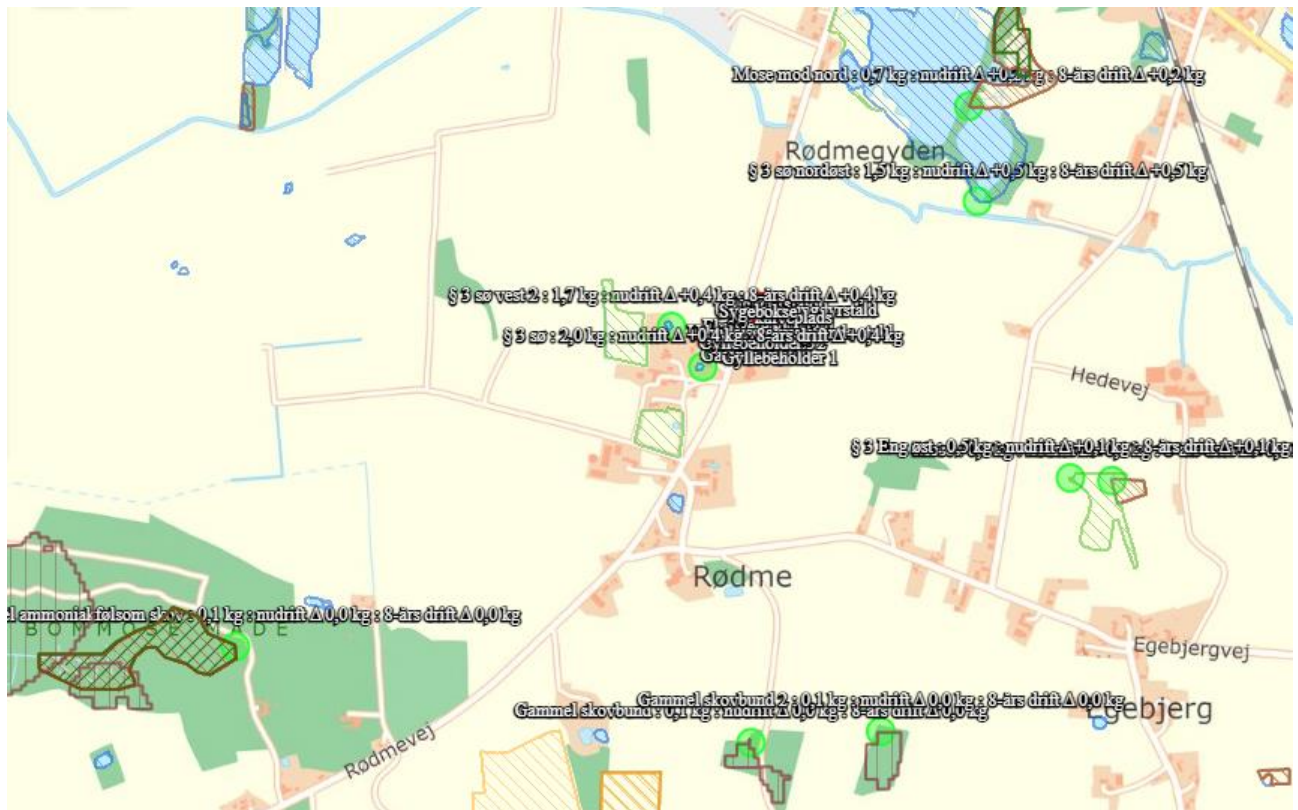
Merdepositionen til begge mose er under 1 kg N/ha/år. Dermed overholdes husdyrbruglovens krav til kategori 3 natur.

Øvrig natur - § 3-beskyttede naturområder

Søer, enge og strandenge er ikke omfattet af husdyrbruglovens kategori 1-,2-, eller 3-natur, men de er beskyttede efter naturbeskyttelseslovens § 3, og deres tilstand må derfor ikke ændres. I følge husdyrgodkendelsesbekendtgørelsens § 39 skal kommunen i sin vurdering varetage hensynet til natur, der er beskyttet mod tilstandsændringer. Ifølge DMU notat af 26/06

2005⁶, er der ingen målbar ændring af § 3 natur ved en afsætning af ammoniak på mindre end ca. 1 kg N/ha/år.

Ansøger har udpeget følgende § 3 beskyttede arealer



Figur 9. Omkringliggende natur – data fra ansøgningssystemet hudrygodkendelse.dk

Nærmeste § 3 beskyttede natur er to søer tæt på staldanlægget mod vest (§ 3 sø og § 3 sø vest), en sø mod nordøst (§ 3 sø nordøst) og en eng syd øst for staldanlægget (§ 3 Eng øst). Se ovenstående skema med depositionsregninger.

De nærmeste § 3 beskyttede naturområder er beskrevet i miljøkonsekvensrapporten.

Merdepositionen til de omtalte søer og eng er under 1 kg N/ha/år.

Svendborg Kommune vurderer på den baggrund, at det ansøgte projekt ikke vil ændre tilstanden af de § 3 beskyttede naturområder.

Øvrig natur – Natura 2000

Nærmeste Natura 2000-område er nr. 241 Rødme Svinehaver, som ligger ca. 1 km syd for staldanlægget. Ammoniakdepositionen til dette område er 0,1 kg N/ha/år. På den baggrund vurderer Svendborg Kommune, at det ansøgte projekt hverken i sig selv eller i forbindelse med andre planer og projekter kan påvirke Natura 2000-området væsentligt.

Se desuden tidligere afsnit med vurdering af kategori 1-natur.

⁶ DMU-appendiks praksisnotat af 26/06 2005 https://mst.dk/media/95275/DMU-appendiks_praksisnotat_080310.pdf

Øvrig natur - Fuglebeskyttelse

Fuglebeskyttelsesdirektivet fastlægger en generel beskyttelse af alle vilde fugle og deres levesteder i og udenfor Natura 2000.

Nærmeste fuglebeskyttelsesområde er nr. 74, som er en del af Natura 2000-område nr. 120 'Skove ved Brahetrolleborg'. Fuglebeskyttelsesområdet findes ca. 5 km vest for staldanlægget.

På grund af den store afstand vurderes det, at det ansøgte projekt, hverken i sig selv eller i forbindelse med andre planer og projekter, kan påvirke Natura 2000-området 'Skove ved Brahetrolleborg' herunder fuglebeskyttelsesområde nr. 74 væsentligt.

Den øvrige varetagelse af vilde fugle og deres levesteder, sker ved at der i beregningsprogrammet vurderes, om ammoniakdepositionen fra det ansøgte projekt vil medføre en ændring af naturområder i nærheden. Da tålegrænsen for naturområderne i nærheden af staldanlægget ikke overskrides i forbindelse med det ansøgte projekt, vurderes det, at naturområdernes tilstand ikke vil ændre sig.

På grund af det ansøgte projekts karakter, afstanden til nærmeste fuglebeskyttelsesområde og den uændrede tilstand af nærliggende naturområder, vurderes det samlet, at det ansøgte projekt, hverken i sig selv eller i forbindelse med andre planer og projekter, kan påvirke vilde fugle og deres levesteder væsentligt.

Samlet vurdering

Svendborg Kommune vurderer, at

- Kravene om maksimalt tilladt totaldeposition for kategori 1- og kategori 2-natur er overholdt.
- Merbelastningen fra husdyrbrugets ammoniakdeposition ikke medfører en tilstandsændring af de nærmeste omkringliggende naturområder, og der fastsættes derfor ikke krav til maksimal merdeposition i forhold til kategori 3-natur og § 3 natur.
- Der ikke er nogen påvirkning af internationale naturområder.
- Der er ikke nogen påvirkning af vilde fugle og deres levesteder.

Der stilles derfor ikke vilkår med henblik på at begrænse ammoniak-emissionen fra driften af husdyrbruget, udover de vilkår, der tidligere er fastsat til begrænsning af ammoniakemissionen (valg af staldsystem og overdækning af gyllebeholder 1).

Påvirkning af arter med særligt strenge beskyttelseskrav (bilag IV-arter)

I Danmark findes der 76 dyre- og plantearter, der er omfattet af EF-Habitatdirektivets⁷ Bilag IV. Disse Bilag IV-arter er særlig strengt beskyttet i deres naturlige udbredelsesområde. Beskyttelsen indebærer forbud mod beskadigelse eller ødelæggelse af arternes levesteder, yngle- og rasteområder, både indenfor og udenfor Natura 2000-områderne.

Før kommunen kan træffe afgørelse om godkendelse skal der foretages en konkret vurdering af, om det ansøgte projekt kan beskadige eller ødelægge yngle- eller rasteområder i det naturlige udbredelsesområde for Bilag IV-arter, jf. gældende habitatbekendtgørelse⁸.

⁷ Rådets direktiv 92/43/EØF af 21. maj 1992 om bevaring af naturtyper samt vilde dyr og planter med senere ændringer.

⁸ Bekendtgørelse nr. 2091 af 12. november 2021 om udpegning og administration af internationale naturbeskyttelsesområder samt beskyttelse af visse arter.

Svendborg Kommune har kendskab til at følgende bilag IV-arter findes i lokalområdet:

Hasselmus, Stor vandsalamander og Springfrø.

I området kan der desuden forekomme:

Dværgflagermus, Vandflagermus, Sydflagermus, Langøret Flagermus og Brunflagermus, Markfirben og Spidssnudet frø. Der er ikke registreret bilag IV-plantearter i Svendborg Kommune.

Hasselmus

Hasselmus er fundet flere steder i skovene ca. 1 km syd for ejendommen. Her er der også udpeget en spredningskorridor for hasselmus. Hasselmusene lever i småskove, beplantninger og levende hegn.

Da der ikke foretages ændringer i skove, levende hegn, skovbryn, bevoksede småbiotoper og lignende beplantninger, vurderer Svendborg Kommune, at det ansøgte projekt ikke kan beskadige eller ødelægge yngle- eller rasteområder for hasselmus.

Padder

Stor Vandsalamander og Springfrø er fundet mange steder i lokalområdet både syd, sydøst og nordøst for staldanlægget inden for 1-2 km cirka.

Stor vandsalamander, Springfrø og Spidssnudet frø yngler i vandhuller af forskellig størrelse. Vandhullerne skal helst være solbeskinnede, med rent vand og uden fisk. Dybe, kolde eller forurenede vandhuller kan dog være sommerlevested, selv om de ikke egner sig som ynglested. Spidssnudet frø yngler også ved bredden af store søer og i overskyggede ellesumpe.

Padderne forlader vandhullerne efter yngletiden, og opholder sig og overvintrer i områdets småskove, levende hegn og sten- og jorddiger.

De nærmest beliggende søer i området findes tæt på staldanlægget i vestlig retning. Svendborg Kommune har beregnet ammoniakdepositionen til disse søer, og de modtager en merdeposition på mindre end 1 kg N/ha/år. Da belastningen er mindre end 1 kg N/ha/år vurderes det, at tilstanden af søerne og tilsvarende andre søer i området ikke vil ændres. Det ansøgte projekt påvirker desuden ikke småskove, levende hegn eller sten- og jorddiger. På den baggrund vurderes det, at det ansøgte projekt ikke kan beskadige eller ødelægge bilag IV-padders yngle- eller rasteområder.

Markfirben

Markfirbenet yngler på menneskeskabte levesteder som vejskråninger, jernbaneskråninger og råstofgrave (typisk grusgrave), og mere naturlige levesteder som overdrev, heder, højmoser, strandenge, klitter og kystskrænter. Yngleområderne skal indeholde sol-vendte skrån timer med veldrænende, løse jordtyper og sparsom bevoksning, typisk lave urter eller et løst dække af græsser. Disse sol-vendte skrån timer er altafgørende for markfirbenet. Derudover benytter markfirben linjeformede terrænelementer såsom vejrabatter, skovbryn, jernbanetraceer, levende hegn, stengærder o. lign. som spredningskorridorer.

Da der ikke foretages ændringer i vejskråninger, jernbaneskråninger, råstofgrave, beskyttede naturtyper eller linjeformede terrænelementer i forbindelse med det ansøgte projekt, vurderes det, at det ansøgte projekt ikke kan beskadige eller ødelægge yngle- eller rasteområder for markfirben.

Flagermus

Sydflagermus yngle- eller rasteområder vil kunne påvirkes af projekter, som indebærer forringelse af bygninger, da de yngler i huse. Sydflagermus vælger næsten altid beboelseshuse gerne lidt større villaer eller større huse på landet. De vælger aldrig mere åbne bygninger som lader og lignende. De vil desuden kunne blive påvirket af større ændringer af skovkantens placering, forløb og beskaffenhed.

Langøret flagermus holder oftest til i lader og på kirkeløfter, men også i andre slags bygninger som store åbne lader og lignende åbne konstruktioner. Arten holder også til i hule træer. Det foretrukne landskab for den langørede flagermus er afvekslende frodige kulturlandskaber med gårde, haver, parker, alléer og små løvskove m.m.

Vandflagermus, Brunflagermus og Dværgflagermus kan blive negativt påvirket af fældning af træer med hulheder, træer med revner og sprækker, kapning af grene med hulheder osv. De kan desuden påvirkes negativt af større ændringer af skovkanternes placering, forløb og beskaffenhed, plantning af nåltræer efter afdrift af gammel løvskov og selektiv fældning af træer med potentiale for hulheder ved udtynding af skov. Da dværgflagermus ofte har sommerkvarter i huse af varierende type, kan de desuden ligesom Sydflagermus påvirkes negativt af forringelser af bygninger. Vandflagermus kan desuden påvirkes negativt af forurening af søer, vandløb og brakvandsområdet, der nedsætter insektproduktionen samt formindskelse af åbne vandflader, tilgroning af vandflader.

Da der ikke rives bygninger ned, fældes træer eller ændres på bevoksning og tilstanden af søer i området ikke ændre sig, som følge af det ansøgte projekt, vurderes det, at yngle- eller rasteområder for flagermus ikke kan blive beskadiget eller ødelagt, af det ansøgte projekt.

Plantearter

Der er ikke registreret plantearter i Svendborg Kommune, som er optaget i habitatdirektivets bilag IV, litra b, i nærheden af det ansøgte projekt. Det vurderes derfor, at det ansøgte projekt ikke kan ødelægge disse plantearter.

Samlet vurdering

Samlet set vurderes det, at ammoniakdeposition eller øvrige ansøgte ændringer ikke kan beskadige eller ødelægge yngle- eller rasteområder i det naturlige udbredelsesområde for de dyrearter der er optaget i habitatdirektivets bilag IV, litra a eller ødelægge de plantearter, der er optaget i habitatdirektivets bilag IV, litra b.

Påvirkningen fra anlæggets ammoniakdeposition er dermed i overensstemmelse med habitatbekendtgørelsens § 10, stk. 1 og stk. 2.

Lugt

Den primære kilde til lugt fra dyrehold er lugtemission fra stalde. Der vil også kunne forekomme lugt fra gødningsopbevaringsanlæg og ved udbringning. Der foreligger dog kun data og modeller, der kan beregne lugtbelastningen fra stalde til omgivelserne. Det betyder, at lugtgener fra gødningsopbevaringsanlæg og udbringning primært reguleres ved generelle regler om overdækning af gyllebeholdere og oplag af fast gødning, jf. husdyrgødningsbekendtgørelsen, samt om tidspunkter, arealer og udbringningsmetoder, jf. gødningsanvendelsesbekendtgørelsen⁹.

⁹ Bekendtgørelse om anvendelse af gødning, BEK nr. 1142 af 10. juli 2022

Lugtbelastningen fra stalde angives ved en række beregnede geneafstande og tilhørende genekriterier. Afstanden til naboer skal være længere end de beregnede geneafstande for, at genekriterierne kan overholdes. Husdyrbruglovens genekriterier er fastlagt i forhold til enkeltboliger, samlet bebyggelse¹⁰ og lokalplanlagt boligområde m.v.¹¹ i landzone og byzone/sommerhusområde.

Ifølge husdyrbrugloven reduceres de modelberegne geneafstande, hvis husdyrbruget er placeret nord for de omkringboende. Omvendt forøges geneafstanden, hvis der ligger andre husdyrbrug med en ammoniakemission på mere end 750 kg NH₃-N pr. år indenfor 300 m fra byzone og lign. eller samlet bebyggelse eller indenfor 100 m fra enkeltliggende boliger.

Beregningen af geneafstandene foretages både med NY model¹² og FMK-modellen¹³. Den model, der beregner den længste geneafstand anvendes. Der er for hver beregningsmodel fastsat tilhørende genekriterier.

Ansøger har beskrevet og vurderet hvor nærmeste enkeltliggende boliger, samlet bebyggelse samt byzone er beliggende. Det efterfølgende oversigtskort viser placeringen af de udpegede boliger og områder.



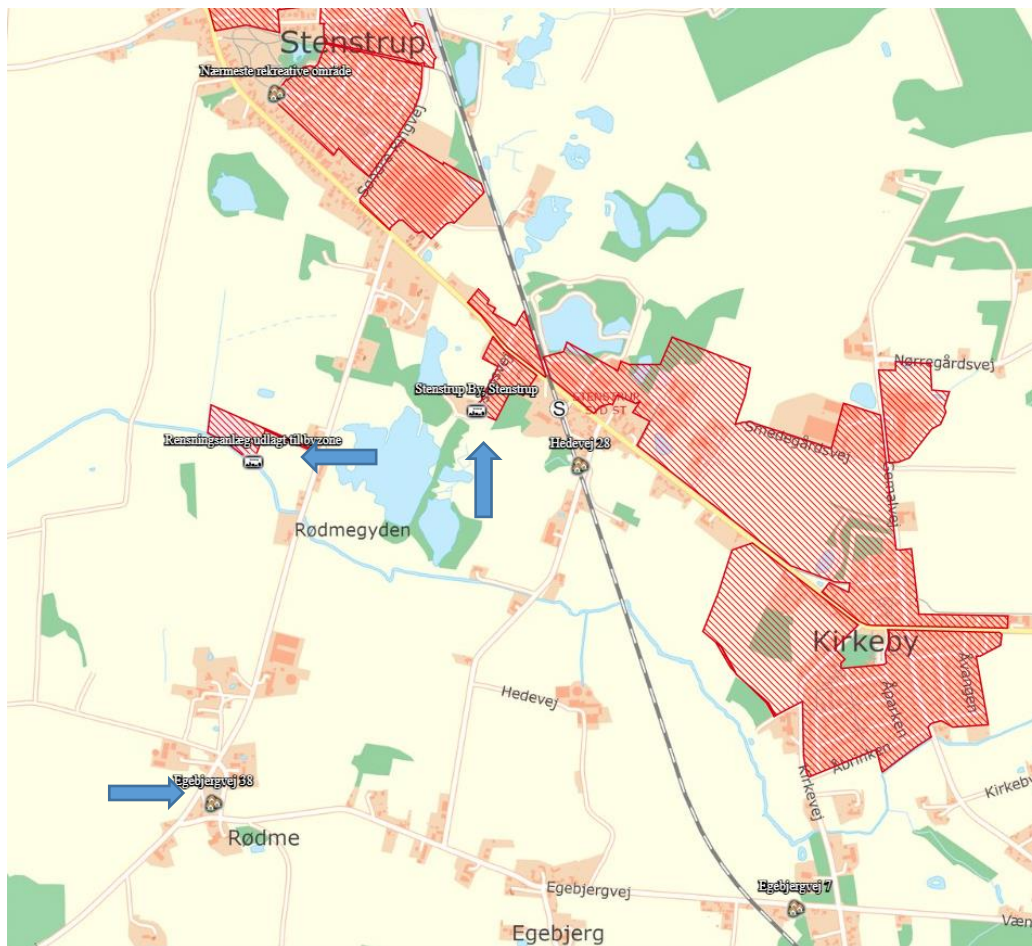
Figur 10. Udklip fra husdyrgodkendelse.dk med placering af nærmeste nabo

¹⁰ Beboelsesbygninger på ejendomme uden landbrugspligt, som ikke ejes af den ansvarlige for driften, hvor der inden for en afstand af 200 m ligger flere end 6 beboelsesbygninger på hver sin ejendom uden landbrugspligt, som ikke ejes af den ansvarlige for driften.

¹¹ Lokalplan i landzone, der er udlagt til boligformål, blandet bolig- og erhvervsformål eller til offentlige formål med henblik på beboelse, institutioner, rekreative formål og lign.

¹² Tager udgangspunkt i ny lugtvejledning og OML-Operationelle Multi Luftforureningsmodel

¹³ Vejledende retningslinier for vurdering af lugt og begrænsning af gener fra stalde, FMK 2. udgave maj 2002.











Figur 11. Udklip fra husdyrgodkendelse.dk med placering af samlet bebyggelse og byzone.

Svendborg Kommune har vurderet, at de valgte udpegninger er korrekte. Nord for ejendommen er et lokalplanlagt område – lokalplan 51.36/42 (Industriområde øst for Rødmevej og nord for Hørup Å) – området må kun benyttes til erhverv, og der er derfor korrekt nok ikke indeholdt i lugtberegningerne.

Ansøger har i ansøgningssystemet gennemført en beregning af lugtbelastningen ved ovenstående beregningspunkter, og resultatet fremgår af den efterfølgende tabel:

Samlet resultat af lugtberegning

Bebyggelse	Kumulation	Model	Ukorrigeret geneafstand (m)	Korrigeret geneafstand (m)	Vægtet gennemsnitsafstand (m)	Genekriterie overholdt
 Rødmevej 24	0	FMK	120,7	120,7	169,8	Ja
 Rødmevej 26	0	FMK	120,7	120,7	228,7	Ja
 Egebjergvej 38	1	NY	364,9	361,2	500,9	Ja
 Egebjergvej 7	0	NY	364,9	364,9	1675,8	Ja
 Hedevej 28	0	NY	364,9	364,9	1020	Ja
 Nærmeste rekreative område	0	NY	364,9	364,9	1646,4	Ja
 Rensningsanlæg udlagt til byzone	0	NY	536,7	536,7	567,6	Ja
 Stenstrup By, Stenstrup	0	NY	536,7	536,7	898,5	Ja

Forklaring til samlet resultat af lugtberegning

* Geneafstanden fra NY modellen er 0, selvom der er en faktisk lugt fra staldgruppen. Dette skyldes at lugten er for lav til at lugtspredningen kan beregnes.

Konsekvenszone: 504 m

Rød: Bemærk at geneafstanden til byzone er længere end konsekvenszonen.

Svendborg Kommune vurderer, at beskyttelsesniveauet i forhold til lugt er overholdt. Der stilles derfor ikke vilkår til begrænsning af lugt fra husdyrbruget.

Støj

Det er Svendborg Kommunes vurdering, at støj fra husdyrbrug skal håndteres og vurderes i henhold til Miljøstyrelsens gældende vejledninger om "Ekstern støj". Det betyder bla., at der i miljøgodkendelsen skal fastsættes støjgrænser, der sikrer, at omgivelserne ikke belastes med støj, der er større end støjgrænserne. Samtidig skal der gennemføres en vurdering af, om de fastsatte støjgrænser kan overholdes. Denne vurdering tager udgangspunkt i ansøgers oplysninger om *støjemissionen*, og Svendborg Kommunes orienterende beregning af *støjimmissionen* (støjbelastning) i de nærmeste omgivelser.

Emissionen bestemmes med udgangspunkt i oplysninger om de væsentligste støjkloder herunder placering, kildestyrke, driftstid, afskærmning mv. Immissionen bestemmes ved beregning med udgangspunkt i emission, afskærmning, afstandsdæmpning mv.

Støj fra husdyrbrug forekommer dels fra selve driften og dels fra transport til og fra ejendommen. Det betyder, at driftsstøjen inkluderer støj fra stationære støjkluder og fra den interne transport på ejendommen.

I vedlagte bilag 4 fremgår oplysninger om emission og beregning af immissionen.

Støjgrænser

Husdyrbruget på Rødmevej 23 er placeret i det åbne land, og afstanden til nærmeste byzone er cirka 500 m. Dette byzoneområde er et rensningsanlæg. Det nærmeste byzoneområde der er udpeget til boligområde jf. lokalplanlagte områder, ligger cirka 900 m nord for bedriften eller 1,2 km øst for bedriften. Afstanden til disse områder er så stor, at det ikke er relevant at regne på støj til disse.

For enkeltboliger i det åbne land fastsættes normalt støjgrænser for "blandet bolig og erhverv". Idet det åbne land betragtes som landbrugets arbejdsområde¹⁴.

Ifølge Miljøstyrelsens vejledning nr. 5/1984, bør støj fra landbrugsdrift ikke være større ved boliger i det åbne land end de grænseværdier, der er vist i den efterfølgende tabel.

Mandag-fredag kl. 7-18 (8 timer) Lørdag kl. 7-14 (7 timer)	Alle dage kl. 18-22 (1 time) Lørdag kl. 14-18 (4 timer) Søn- og helligdag kl. 7-18 (8 timer)	Alle dage kl. 22-7 (½ time)	Alle dage kl. 22-7 Maksimal værdi
55 dB(A)	45 dB(A)	40 dB(A)	55 dB(A)

Støjbidraget (bortset fra maksimalværdien) måles som det ækvivalente, konstante, korrigerede støjniveau i dB(A) (referencydtrykket 20 µPa) i punkter 1,5 m over terræn. Tallene i parenteserne angiver midlingstiden inden for den pågældende periode. Støjgrænsen er gældende 15 m fra bolig ved nærmeste opholdsareal. Er boligen nærmeste punkt gælder støjgrænsen her.

Svendborg Kommune vurderer, at der skal stilles vilkår om, at Miljøstyrelsens vejledende støjgrænser skal overholdes.

Støjemission

Ansøger har i miljøkonsekvensrapporten redegjort for støjemissionen ved at oplyse om de primære støjkluder og kildernes driftstid og placering på et kort. Der er tale om følgende kilder:

- Gyllepumpe, fortank
- Kompressor mælketank
- Foderblanding
- Indblæsning af kraftfoder
- Afhentning og levering af gylle fra biogas
- Afhentning af dybstrøelse til biogas

Ansøger har supplerende oplyst:

- at pumpen der pumper gylle fra staldens fortank til fortanken til rågylle til biogasafhentning er eldrevet

¹⁴ Vejledning fra Miljøstyrelsen. Ekstern støj fra virksomheder nr. 5/1984

- kompressoren til mælketanken har et lydniveau på 73,5 dBA, flyttes eventuelt til en placering mellem de 2 tilbygninger til de eksisterende stalde
- udbringning af gylle fra gylletank foregår med sugekran/gyllespreder og traktor
- omrøring af gylle foregår med egen traktor og omrører
- dybstrøelse er opbevaret i container, der afhentes direkte af biogassen
- fodersiloerne flyttes til en placering mellem de 2 tilbygninger til de eksisterende stalde
- kompressor til malkerobotterne er placeret indendørs
- mælk afhentes hver anden dag, mælken suges i cirka 10 min af lastbil i tomgang

Det er Svendborg Kommunes vurdering, at eldrevne støjkilder samt kilder, der er placeret indendørs, ikke vil bidrage væsentligt til den samlede støjbelastning. Ud fra disse betragtninger er det Svendborg Kommunes vurdering, at der i støjmæssig sammenhæng ikke vil være et væsentligt støjbidrag fra nedenstående støjkilder, og disse kilder kan derfor udelades af den efterfølgende vurdering af støjen fra anlægget.:

- kompresser til malkerobotterne
- eldrevet gyllepumpe til pumpning af gylle fra fortank til fortank

Det er desuden Svendborg Kommunes vurdering, at afhentning af dybstrøelse der er opbevaret i container læses trækkes direkte op på lastbilen, og dermed ikke læses via en støjende aktivitet. Det bidrager dermed ikke til støjniveauet på bedriften, og skal ikke medregnes.

Svendborg kommune vurderer dermed at følgende støjkilder er primære støjkilder:

- Gyllepumpning ved udbringning af gylle
- Indblæsning af kraftfoder - lastbil
- Foderblanding – fuldfoder - traktor
- Kompressor til mælketanken (køling af mælk)
- Afhentning af rågylle og aflevering af afgasset gylle med lastbil
- Afhentning af mælk med lastbil
- Omrøring af gylle ved udbringning

Støj fra intern transport

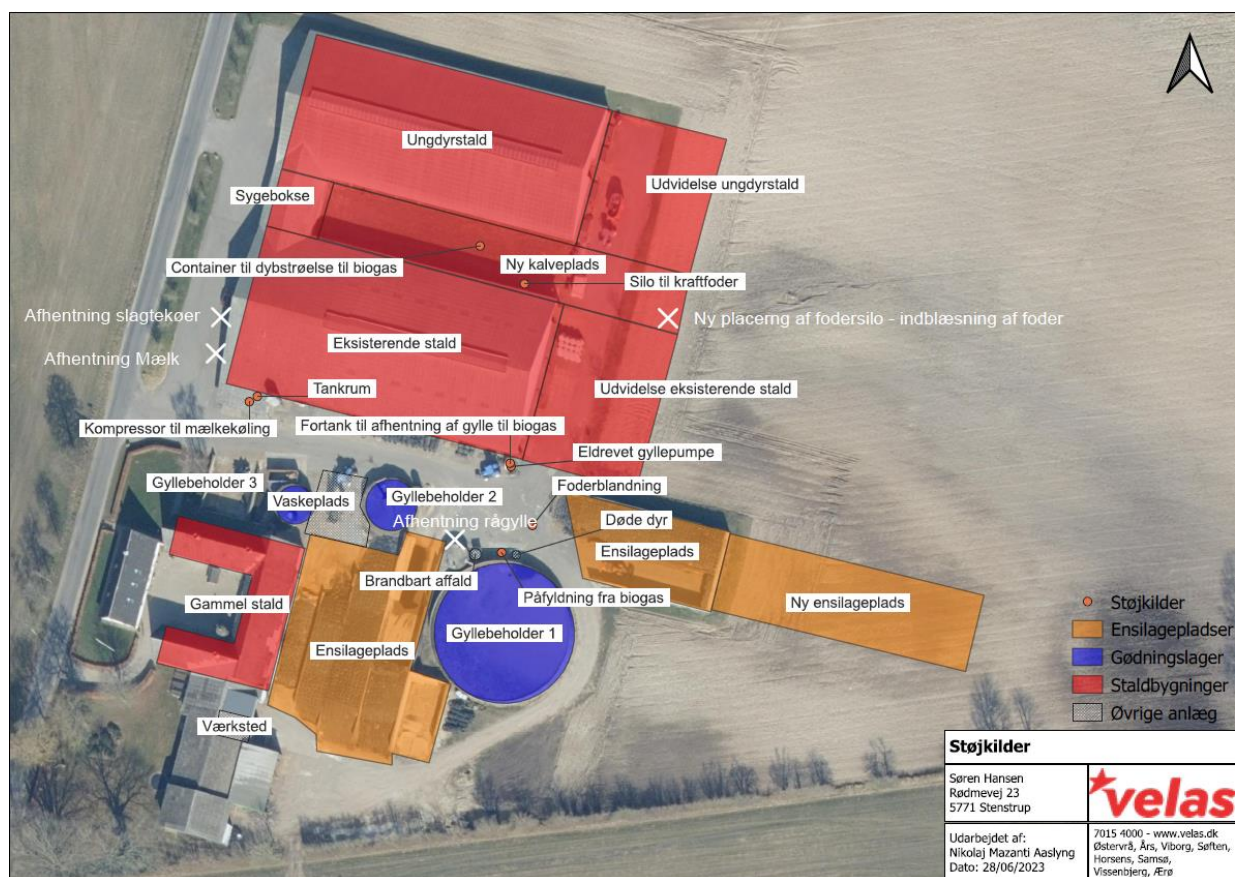
Intern transport kan også bidrage til støjbelastningen i omgivelserne – i det konkrete ansøgning vil den interne transport primært forårsages af transportere, der kører til og fra ejendommen med dyr, gylle, foder mv. I hverdagene kan der i gennemsnit forventes ca. 3 transportere om dagen – mens der ved gylleudkørsel i foråret og efteråret kan forekomme ca. 15-20 transportere om dagen. Ved ensilering af grovfoder der ilægges plansiloerne til ensilage, vil der været et koncentreret antal transportere visse dage, hvor de cirka 250 transportere fordeles på få dage.

Det er Svendborg Kommunes vurdering, at det begrænsede antal kørsler til og fra ejendommen i hverdagen vil være uden betydning for den samlede støjbelastning fra husdyrbruget. I perioden med gyllekørsel og ensilagekørsel kan den interne transport sandsynligvis give anledning til et mindre støjbidrag. Tilkørslen til gyllebeholderen og plansiloerne er mellem de eksisterende anlæg, og er dermed skærmet støjmæssigt for naboerne. Sammenholdt med, at der er tale om en forholdsvis begrænset periode i forår og efterår og, at gyllekørsel og hjemkørsel af ensilage ikke forekommer i samme periode, vurderer Svendborg Kommune, at støjbidraget fra sæsonbetinget intern transport er uden betydning for den samlede støjpåvirkning, og den interne transport udelades derfor af den efterfølgende vurdering af støjbelastningen i omgivelserne.

Støj fra dyrehold

Klagenævnet¹⁵ har redegjort for, at der med henvisning til Miljøstyrelsens vejledninger ikke er vejledende støjgrænser for dyrehold, og at støj fra dyr mest hensigtsmæssigt reguleres i forhold til placering og afstand til de omkringboende eller ved at begrænse tidspunktet for støjpåvirkningen. For husdyrbruget på Rødmevej 23 afhentes der køer til slagtning 25 gange om året. Afstanden mellem nærmeste staldanlæg og nærmeste bolig er cirka 90 m, og afstanden til udlevering af køer til slagtning er cirka 118 m. Det er Svendborg Kommunes vurdering, at der normalt ikke vil forekomme væsentlig støj fra kvæg, heller ikke selvom der transporteres dyr til og fra ejendommen. Da nærmeste bolig ligger forholdsvis tæt på staldanlægget vurderer Svendborg Kommune dog, at der skal fastsættes et generelt vilkår om, at dyreholdet ikke må give anledning til gener i omgivelserne, som efter tilsynsmyndighedens vurdering er væsentlige.

Placeringen af kilderne fremgår af det efterfølgende oversigtskort.

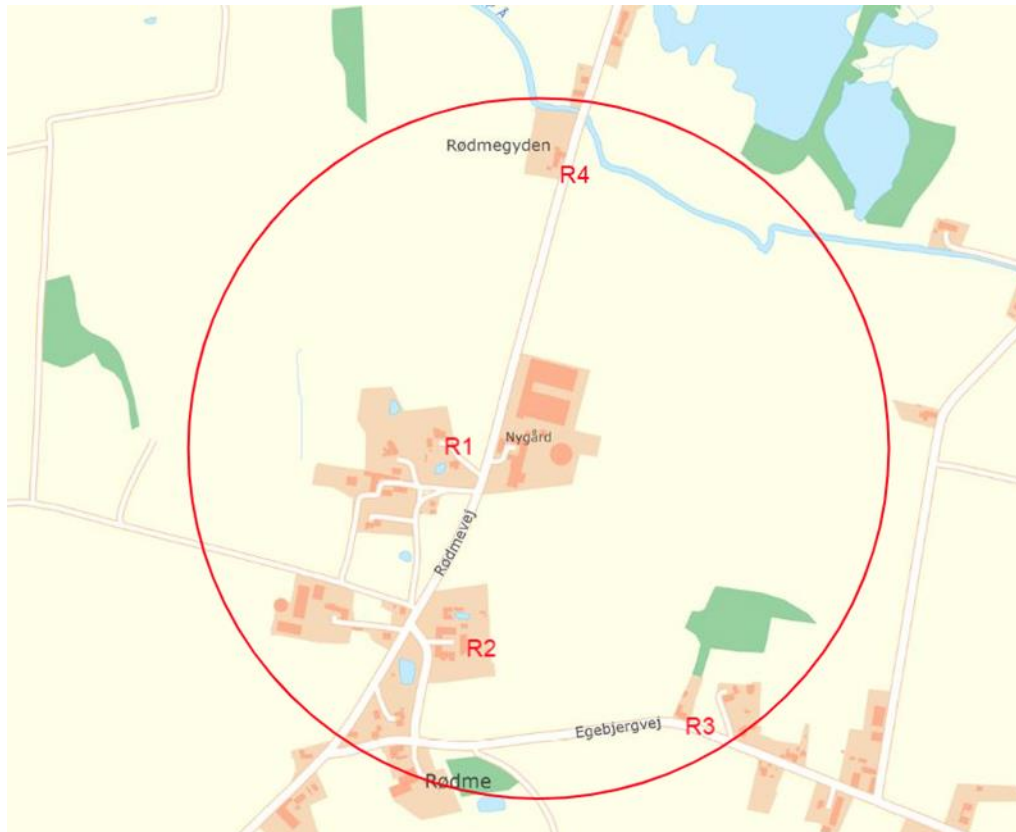


Figur 12. Støjklider på bedriften. Supplerende oplysninger er angivet med hvidt kryds og hvid skrift.

Støj-immission

Med udgangspunkt i de væsentligste støjklider, placeringen og driften af disse har Svendborg Kommune gennemført en orienterende beregning af støjbelastningen i de punkter, der fremgår af det efterfølgende oversigtskort.

¹⁵ Sag 19/05023 af 25. januar 2021, [Afgørelse \(naevneneshus.dk\)](http://naevneneshus.dk)



Figur 13. Beregningspunkter for støj, cirklen viser en afstand på 500 fra bedriften hvor støjberegningsværktøjet direkte kan beregne støj.

Beregningen er gennemført med Svendborg Kommunes støjberegningsværktøj, der er udarbejdet af det tidligere Grontmij/Carl Bro, som akkrediteret støjrådgiver. Beregningen anvender den fælles nordiske beregningsmetode og tager udgangspunkt i Miljøstyrelsens vejledninger for beregning af støj¹⁶.

Svendborg Kommune gør opmærksom på, at den gennemførte beregning af anlæggets støjbelastning i omgivelserne kan sidestilles med en orienterende støjmåling. Beregningen kan derfor udelukkende anvendes til at vurdere, om der er behov for en egentlig støjdokumentation "Miljømåling – ekstern støj" efter gældende bekendtgørelser og Miljøstyrelsens gældende vejledninger. En sådan dokumentation kan udelades, hvis det med stor sandsynlighed kan fastslås, at de fastsatte støjgrænser overholdes. Idet der ligger en naboejendom tæt ved anlægget har Svendborg Kommune valgt at bruge støjberegningsværktøjet i denne sag.

¹⁶ Miljøstyrelsens vejledning nr. 5/1984 og vejledning nr. 5/1993

Beregningsforudsætninger fremgår af vedlagte bilag 4 og resultatet af den gennemførte beregning fremgår af den efterfølgende tabel:

	Beregningspunkt	Mandag-fredag kl. 7-18 (8 timer) Lørdag kl. 7-14 (7 timer)	Alle dage kl. 18-22 (1 time) Lørdag kl. 14-18 (4 timer) Søn- og helligdag kl. 7-18 (8 timer)	Alle dage kl. 22-7 (½ time)
	Støjgrænser	55 dB(A)	45 dB(A)	40 dB(A)
R1	Rødmevej 24	33 (38)	33 (38)	39 (44)
R2	Rødmevej 25	27 (32)	27 (32)	33 (38)
R3	Egebjergvej 20	22 (30)	25 (30)	31 (36)
R4	Rødmevej 16	-	-	19 (24)

Det skønnes, at beregningerne er behæftet med en usikkerhed på +/- 5 dB(A). Såfremt det med rimelig sikkerhed skal kunne fastslås, at de fastsatte støjgrænser kan overholdes – og at en egentlig støjdokumentation kan undlades - skal resultatet plus usikkerheden være mindre end eller lig med de fastsatte støjgrænser. Tal i parentes angiver beregningsresultatet plus usikkerheden

Under hensyntagen til usikkerheden på beregningerne fremgår det, at de fastsatte støjgrænser med stor sandsynlighed kan overholdes ved boligerne. I ét enkelt tilfælde kan støjgrænsen plus usikkerheden ikke overholdes. Det drejer sig om ejendommen på Rødmevej 24 i natteperioden, hvis der både:

- Pumpes gylle ved udbringning på egne marker
- Blandes fuldfoder
- Køles mælk
- Afhentes mælk

Idet der afhentes mælk kl. 22, og der køles mælk i perioden 5-8 og 16.30-18, vil disse støjkloder ikke være i drift på samme tid. Ansøger bestemmer ikke hvornår der afhentes mælk. På nuværende tidspunkt er det kl. 22, hvilket kan ændres. Støjbidraget fra mælkeafhøntning er dermed beregnet ud fra worst case. Udbringning af gylle vil foregå i korte begrænsede perioder forår og efterår. Idet der formodentlig kun vil kunne være en teoretisk overskridelse af støjen inkl. usikkerheden, da de forskellige støjkloder ikke vil forekomme på samme tid, konkluderer Svendborg Kommune, at det med rimelig sandsynlighed kan antages, at de fastsatte støjgrænser kan overholdes ved de valgte boliger.

Svendborg Kommune vurderer derfor, at der ikke skal fastsættes særlige vilkår til begrænsning af støjen fra husdyrproduktionen. Dog stilles der et generelt vilkår om, at Svendborg Kommune – hvis det vurderes at være nødvendigt – kan bede om at få gennemført en egentlig dokumentation af støjbelastningen – dog højst én gang årligt.

Fastsættelse af vilkår

- Husdyrbrugets samlede bidrag til det ækvivalente, korrigerede støjniveau målt i dB(A) og målt i ethvert punkt ved naboer eller deres opholdsarealer må ikke overstige følgende værdier:

Mandag-fredag kl. 7-18 (8 timer) Lørdag kl. 7-14 (7 timer)	Alle dage kl. 18-22 (1 time) Lørdag kl. 14-18 (4 timer) Søn- og helligdag kl. 7-18 (8 timer)	Alle dage kl. 22-7 (½ time)	Alle dage kl. 22-7 Maksimal værdi
55 dB(A)	45 dB(A)	40 dB(A)	55 dB(A)

Støjbidraget (bortset fra maksimalværdien) måles som det ækvivalente, konstante, korrigerede støjniveau i dB(A) (referencelydtrykket 20 µPa) i punkter 1,5 m over terræn. Tallene i parenteserne angiver midlingstiden inden for den pågældende periode. Støjgrænsen er gældende 15m fra bolig ved nærmeste opholdsareal. Er boligen nærmeste punkt gælder støjgrænsen her.

- Dyreholdet må ikke give anledning til støjgener ved de omkringliggende boliger, som er væsentlige efter tilsynsmyndighedens vurdering.
- Hvis der efter tilsynsmyndighedens vurdering opstår væsentlige støjgener fra dyreholdet, skal der foretages støjreducerende tiltag. Inden etablering skal tiltag accepteres af tilsynsmyndigheden.
- Hvis tilsynsmyndigheden anser det for nødvendigt, skal den ansvarlige for husdyrbruget dokumentere, at de fastsatte støjgrænser kan overholdes. Denne dokumentation kan dog kun kræves én gang årligt.

Dokumentationen skal foretages i form af målinger eller beregninger efter Miljøstyrelsens retningslinier.

Målingerne/beregningerne skal udføres af en person eller et firma, der er at finde på Miljøstyrelsens sidst reviderede liste over firmaer/personer, der er godkendte til at udføre Miljømåling – ekstern støj.

Målinger/beregninger skal udføres efter Miljøstyrelsens vejledninger om beregning og målinger af ekstern støj fra virksomheder (Vejledning nr. 5/1984 – Ekstern støj virksomheder, Vejledning nr. 6/1984 – Måling af ekstern støj fra virksomheder, Vejledning nr. 5/1993 – vejledning om beregning af ekstern støj fra virksomheder), og skal desuden være i overensstemmelse med Miljøstyrelsens gældende bekendtgørelse om kvalitetskrav til miljømålinger udført af akkrediterede laboratorier, certificerede personer.

Hvis det kan konstateres, at de fastsatte støjgrænser ikke kan overholdes, skal der senest 2 mdr. efter at resultatet foreligger sendes en redegørelse for, hvordan støjen kan reduceres, så de fastsatte støjgrænser kan overholdes.

Redegørelsen skal indeholde en tidsplan for gennemførelse af eventuelle støjdæmpende foranstaltninger, og et økonomisk overslag over de foreslåede ændringer.

Rystelser

Ansøger beskriver at, der forekommer ingen kendte aktiviteter på ejendommen der kan medføre rystelser, der generer omgivelser af væsentlig grad.

Svendborg Kommune vurderer, at kommune heller ikke har kendskab til mulige rystelser på husdyrbruget, og dermed at husdyrbruget ikke umiddelbart vil give anledning til væsentlige gener i form af rystelser.

Transport

De miljømæssige gener forbundet med transport vil primært være støj, lugt og støv. Lugtgener vil oftest kun forekomme ved gyllekørsel. Støvgener vil oftest kun være et problem ved kørsel på grus- og markveje, og hvis naboerne ligger tæt ved kørselsvejen. Støjgener vil sandsynligvis opleves som værende mest generende i aften- og i de tidlige morgentimer.

Ansøger har gennemgået antallet af transporter i miljøkonsekvensrapporten. Ansøger har korrekt taget udgangspunkt i den tidligere godkendelse, hvor der var opgivet 1127-1187 antal transporter, samt den nuværende situation (levering af gylle til biogas).

Antallet af transporter stiger fra 1.192 til 1.329 om året, fordi der er flere dyr på ejendommen med deraf flere transporter, samt der skal transporteres mere gylle og dybstrøelse til biogassen.

Ansøger har supplerende oplyst, at kraftfoder bliver leveret med 36 tons ad gangen ift. tidligere 18 tons, samt at markdriften primært kører ud fra Løjtved Gods fremover.

Ansøger oplyser desuden i miljøkonsekvensrapporten, at i forbindelse med etableringen af udvidelsen af både ungdyrstalden, den eksisterende stald og etableringen af den nye kalveplads, vil der være øget trafik til og fra ejendommen. Dette kommer som et resultat af til- og frakørsel med byggeaffald og diverse byggematerialer.



Figur 14. Udklip der viser nærmeste beboelser (blå firkanter) samt udkørselsveje fra bedriften (blå pil).

Ansøger har redegjort for det forventede antal transporter til og fra Rødmevej 23 i miljøkonsekvensrapporten. Antallet af transporter er i gennemsnit ca. 3 transporter pr. dag, men reelt færre det meste af året, da gyllekørsel er koncentreret i perioder i forår/efterår. Antallet af transporter forventes at stige med cirka 11 % primært pga. større mængder husdyrgødning til biogasanlæg.

Svendborg Kommune vurderer at ansøgers oplyste antal af transporter ikke er urealistiske, og at det er sandsynligt at antallet af transporter stiger en anelse efter byggefasen.

Der er relativt tæt (cirka 80 m til nærmeste udkørsel fra husdyrbruget) til den nærmeste nabobeboelse Rødmevej 24 – se ovenstående kortudsnit. Da der er tale om en mindre stigning i antallet af transporter (cirka fra 2 til 3 transporter i hverdagene), vurderer Svendborg Kommune, at nabobebyggelsen ikke vil blive væsentligt mere påvirket af antallet af transporter.

Svendborg Kommune vurderer på baggrund af beliggenheden af husdyrbruget i forhold til omboende samt antallet og karakteren af transporter, at transport til og fra husdyrbruget ikke vil give væsentlige gener for omboende.

Støv

Der vil kunne forekomme støvgener i forbindelse med intern/ekstern transport samt håndtering af foder og korn.

Ansøger har oplyst, at støvende aktiviteter forekommer i forbindelse med foderhåndtering, strøning af halm og transporter på ejendommen. Håndtering af foder sker i forbindelse med ensilagepladserne som er på støbt grund.

Svendborg Kommune vurderer, at der fast støbt bund i på de interne transportveje samt ved udkørslerne til offentlig vej, og dermed er der minimeret risiko for at genere naboer med støvgener. Strøning med halm på dybstrøelsesarealerne foretages indendørs og dermed er støvgener fra dette formodentligt minimalt.

Svendborg Kommune vurderer på baggrund af ansøgers oplysninger, at husdyrbruget ikke vil give anledning til væsentlige støvgener.

Svendborg Kommune stiller følgende vilkår med henblik på håndtering af eventuelle støvgener.

Fastsættelse af vilkår:

- *Driften må ikke give anledning til støvgener uden for ejendommens areal, som er væsentlige efter tilsynsmyndighedens vurdering.*
- *Hvis der efter tilsynsmyndighedens vurdering opstår væsentlige støvgener, skal der foretages støvreducerende tiltag. Inden etablering skal tiltag accepteres af tilsynsmyndigheden.*

Lys

Ansøger har oplyst at der er lyst i staldene ved arbejde, vågelys om natten samt ingen udendørs belysning.

Svendborg Kommune vurderer på grundlag af inden udendørsbelysning samt at pga. afstand til og beliggenhed i forhold til nærmeste nabobeboelser (de åbne stalde er afskærmet af bygningsmassen og endegavle af staldene), at husdyrbruget ikke vil give anledning til væsentlige lysgener.

Svendborg Kommune fastsætter følgende vilkår med henblik på håndtering af eventuelle lysgener.

Fastsættelse af vilkår:

- *Udenfor ejendommens areal må der ikke være lysgener, der er væsentlige efter tilsynsmyndigheden vurdering.*
- *Hvis der opstår væsentlige lysgener, skal der foretages lysregulerende tiltag. Inden etablering skal tiltag accepteres af tilsynsmyndigheden.*

Skadedyr

Skadedyr, der kan forekomme i tilknytning til husdyrbrug, vil oftest være flue, rotter og mus.

Ansøger har i miljøkonsekvensrapporten beskrevet, at skadedyr forebygges og bekæmpes på følgende måde:

- Ved forekomst af rotter foretages tiltag til hurtig bekæmpelse
- Fluer bekæmpes efter retningslinjerne for fluebekæmpelse på og omkring gårde fra Agro – institut for Agroøkologi, Aarhus Universitet.

Forebyggelse af fluegener kræver først og fremmest en god gødningshåndtering, og en generel god staldhygiejne med fjernelse af gødnings- og foderrester. Der er tidligere fastsat vilkår om rengøring, der skal sikre, at der opretholdes en god staldhygiejne.

Forebyggelse af rotter og mus sker bla. ved at sikre, at der hvor foder håndteres og opbevares skal der renholdes og vedligeholdes, og der stilles vilkår herom. Bekæmpelse af rotter skal ske i henhold til aftale med autoriseret rottebekæmper, f.eks. via den kommunale ordning.

Det er Svendborg Kommunes vurdering, at forebyggelse og bekæmpelse af skadedyr skal tage udgangspunkt i de nyeste retningslinjer fra Agroøkologi, Aarhus Universitet, tidligere Statens Skadedyrslaboratorium, og der stilles vilkår herom.

Svendborg Kommune vurderer, at ansøgers tiltag til forebyggelse og bekæmpelse er i overensstemmelse med retningslinjerne.

Fastsættelse af vilkår:

- *Der skal foretages en effektiv forebyggelse og bekæmpelse af skadedyr (fluer, rotter mv.) på ejendommen. Bekæmpelsen skal være i overensstemmelse med de nyeste retningslinjer fra Agro, Institut for Agroøkologi, Aarhus Universitet, tidligere Statens Skadedyrslaboratorium.*
- *Hvor foder opbevares og håndteres, skal der renholdes og vedligeholdes, så der ikke opstår risiko for tilhold af skadedyr (rotter m.v.).*

Affald

Husdyrproduktionen er omfattet af Affaldsbekendtgørelsen¹⁷, og af Svendborg Kommunes gældende Regulativ for erhvervsaffald (<https://www.svendborg.dk/erhverv/miljoe-landbrug-og-vand/affald>). Erhvervsaffald fra husdyrbruget skal håndteres i overensstemmelse med Svendborg Kommunes erhvervsaffaldsregulativ. Erhvervsaffaldsregulativet fastsætter regler for sortering og genanvendelse af affald med henblik på at sikre en miljømæssigt forsvarlig bortskaffelse med størst mulig ressourceudnyttelse.

Håndtering af døde dyr på ejendommen er omfattet af reglerne i bekendtgørelse om opbevaring m.m. af døde produktionsdyr¹⁸, og det forudsættes, at disse regler bliver fulgt. Reglerne sigter primært mod at undgå smitterisiko fra døde dyr gennem krav vedr. placering og indretning af afhentningspladser.

Husdyrbruget skal til hver en tid efterleve gældende affaldsregulativ og lovgivning.

Ansøger har beskrevet opbevaring af affaldsfraktioner på husdyrbruget, og på ansøgers kort bilag er vist hvor brændbart affald og døde dyr opbevares, samt at spildolie opbevares i værkstedet.

Svendborg Kommune vurderer, at opbevaringen af affald skal ske på en sådan måde, at der ikke er risiko for spredning af affaldsfraktionerne. Det er Svendborg Kommunes vurdering, at de oplyste opbevaringsmetoder vil sikre, at affaldet ikke spredes på ejendommen.

Medicin

Ansøger har oplyst, at medicin, medicinrester og kanyler opbevares i medicinskab, og bortskaffes til dyrlægen

Svendborg Kommune vurderer, at der ikke er behov for at stille vilkår vedr. opbevaring og håndtering af medicin.

Påvirkning af jord, grundvand og overfladevand

Ved godkendelse af en husdyrproduktion, skal det sikres, at produktionen ikke vil give anledning til en væsentlig påvirkning af bla. jord, grundvand og overfladevand.

I den sammenhæng er det Svendborg Kommunes vurdering, at særligt opbevaring og håndtering af husdyrgødning, olieholdige produkter, kemikalier samt håndtering af spildevand er miljøparametre, der kan have betydning for påvirkningen af jord, grundvand og overfladevand. I det efterfølgende vurderes disse parametre i forhold til mulig påvirkning, og om der skal fastsættes vilkår til driften.

Gødningsproduktion, opbevaring og håndtering

Der er i husdyrgødningsbekendtgørelsen og gødningsanvendelsesbekendtgørelsen fastsat en række krav til opbevaring, håndtering og anvendelse af husdyrgødning.

I forbindelse med denne godkendelse gennemføres der en vurdering af, om gældende regler kan overholdes for så vidt angår opbevaringskapacitet i gyllebeholder og møddingsplads, idet manglende opbevaringskapacitet kan medføre risiko for uheld og dermed forurening af jord, grundvand mv.

¹⁷ Bekendtgørelse om affald, BEK nr. 2512 af 10. december 2021 (affaldsbekendtgørelsen).

¹⁸ Bekendtgørelse om opbevaring m.m. af døde produktionsdyr, BEK nr. 558 af 1. juni 2011.

Desuden foretages der en vurdering af risikoen for forurening af jord og grundvand ved håndtering af gylle.

Gødningsproduktion og opbevaringskapacitet

Ansøger har redegjort for gødningsproduktion og opbevaringskapaciteten i miljøkonsekvensrapporten. Alt dybstrøelse og gylle bliver afleveret til biogasanlæg, og betragtningerne tager udgangspunkt i at samme mængde tilbageleveres. Gyllebeholder 2 og 3 bruges til opsamling af overfladevand og dermed indgår de ikke i beregningerne om opbevaringskapacitet af gyllen.

Svendborg Kommune har desuden givet tilladelse (i 2015) til en fortank til aflevering af rågylle til biogasanlæg på 77/99 m², der er bygget og dermed kan medregnes i opbevaringskapaciteten. Den skal ikke tælle med som gødningslager jf. helpdiskvar fra MST. Det er dog en minimal mængde i forhold til det producerede.

Dybstrøelse opbevares i boksene eller i container inden levering til biogasanlæg, og dermed skal det ikke tælle med som gødningslager.

Husdyrgødningsbekendtgørelsens krav til opbevaringskapacitet for gylle svarer til 6 måneder – tilstrækkelig opbevaringskapacitet vil dog svare til 9 måneder.

Ansøger har oplyst at der produceres cirka 9.298 m³ gylle og ca. 1.515 tons dybstrøelse. Hvis al gylle skulle opbevares direkte på husdyrbruget, vil det svare til en opbevaringskapacitet på cirka 4,6 måned. Faktum er at al husdyrgødning afleveres til biogasanlæg og der returneres afgasset gylle svarende til opbevaringskapaciteten i gyllebeholder 1. Som udgangspunkt returneres al husdyrgødning, der er afleveret til biogasanlægget, som aftalen er på nuværende tidspunkt med der er også mulighed for at sælge gyllen til biogasanlægget, så biogasanlægget sørger for afsætning. Husdyrbruget har på nuværende tidspunkt aftaler om følgende eksterne lagre udenfor matriklen, hvor den afgassede gylle leveres direkte:

- Trollekrogsvej 14B – 460 m³ (ejer: Søren Hansen)
- Rårudvej 2 – 450 m³ (ejer Klaus Christensen)
- Løjtved gods Pilegårdsvej 34 – 2.500 m³ (Klaus Løjtved)

Dermed er der faste aftaler svarende til 9 måneders opbevaringskapacitet af den producerede gylle.

Det skal bemærkes, at der jf. husdyrgødningsbekendtgørelsen er krav om 5-årige opbevaringsaftaler på gyllebeholdere som ansøger ikke selv ejer.

Det er Svendborg Kommunes vurdering, at der er tilstrækkelig opbevaringskapacitet til rådighed for den samlede husdyrproduktion.

Håndtering af gylle og dybstrøelse

Gylle håndteres i forbindelse med tømning af gyllekanaler til gyllebeholder, og i forbindelse med tømning af fortank samt levering af afgasset gylle til gyllebeholder.

Afhentning af rågylle samt påfyldning af afgasset gylle sker med tankbil fra biogasanlægget i samme arbejdsgang. Påfyldning af afgasset gylle til gyllespreder sker med sygekran. Disse arbejds gange sker på støbt underlag med mulighed for afløb til gyllebeholder.

Der har tidligere været en forurening af Hørup Å med saft fra møddingspladsen på bedriften, så der blev indskærpet via husdyrgødningsbekendtgørelsen at "Al dybstrøelse skal opsamles i en

dertil indrettet lukket og overdækket container, der skal placeres på et befæstet areal med afløb til gylletank". Dette er stadigvæk gældende.

Det er Svendborg Kommunes vurdering, at der ikke skal stilles vilkår udover de krav der er i husdyrgødningsbekendtgørelsen for opbevaring og håndtering af gylle og dybstrøelse.

Anvendelse af farlige stoffer

Opbevaring og håndtering af olie, olieholdige produkter samt kemikalier kan udgøre en risiko for forurening af jord, grundvand mv.

Ansøger har oplyst at der er opbevaring af dieselolie, spildolie samt kemikalier på bedriften.

Det vurderes i det efterfølgende, om der skal fastsættes vilkår til opbevaring og håndtering af olieholdige produkter og kemikalier.

Olie og olieholdige produkter

Svendborg Kommune har vedtaget retningslinjer for, hvordan olietanke og tankpladser skal indrettes – se vedlagte bilag 3. Formålet med retningslinjerne er at beskytte jord og grundvand mod forurening med olie. Det fremgår af retningslinjerne, at disse gælder ved nyetablering og udskiftning af tanke og tankpladser. Det er Svendborg Kommunes vurdering, at ved ændringer af tanke og tankpladser f.eks. flytning af en tank, støbning af nyt gulv mv. skal tank og tankpladsen indrettes i overensstemmelse med de retningslinjer, der er gældende på tidspunktet for ændringen. Der stilles vilkår herom.

Ansøger har redegjort for, at der på husdyrbruget er 1 eksisterende olietank til dieselolier, og den er placeret i maskinhuset. Tanken er registreret i BBR. Tanken opfylder kravene i de nugældende retningslinjer for indretning af tankpladser. Der stilles vilkår om at Svendborg Kommunes retningslinjer for olietanke og tankpladser på husdyrbruget skal følges.

Opbevaring af spildolie og andre olieholdige produkter, skal foregå på en måde, så forurening af jord og grundvand undgås. Derfor stilles der vilkår om, at opbevaring af spildolie og andre olieholdige produkter skal ske i kar/beholdere, der kan rumme indholdet af den største beholder. Hvis rummet er indrettet med opkanter eller lignende, som forhindrer, at et eventuelt oliespild forurener jord eller grundvand – kan dette erstatte opbevaringen i en ekstra beholder. Der hvor spildolie og andre olieholdige produkter opbevares og håndteres skal der være overdækket, og belægningen skal være vanskelig gennemtrængelig for olie og uden afløb. Endelig skal der forefindes opsugningsmateriale, og et eventuelt spild skal straks opsamles og bortskaffes som farligt affald.

På baggrund af ansøgers oplysninger vurderer, Svendborg Kommune, at indretningen af tanke og tankpladser samt håndtering og opbevaring af spildolie og andre olieholdige produkter vil kunne opfylde de fastsatte vilkår.

Fastsættelse af vilkår

- *Indretning af tanke og tankplads skal følge Svendborg Kommunes "Retningslinjer for indretning af tankpladser – Diesel- og benzintanke, hvor der ikke foregår salg" jf. bilag 3.*
- *Ved ændringer af tanke og tankpladser skal Svendborg kommunes retningslinjer for indretning af tanke og tankpladser, der er gældende på ændringstidspunktet, følges.*
- *Opbevaring og håndtering af beholdere, der indeholder spildolie og andre olieholdige produkter skal:*
 - *opbevares i et kar/beholder, der som minimum kan rumme indholdet af den største beholder eller tilsvarende indretning.*
 - *være overdækket*
 - *placeres på belægning, der er tæt overfor olieholdige produkter og uden afløb.*
- *Der hvor spildolie og andre olieholdige produkter opbevares og håndteres skal der forefindes opsugningsmateriale – og et eventuelt spild skal straks opsamles, og bortskaffes som farligt affald sammen med opsugningsmaterialet.*

Kemikalier

Opbevaring af bekæmpelsesmidler, rester herfra samt tom emballage skal følge reglerne i den til enhver tid gældende bekendtgørelse om bekæmpelsesmidler¹⁹.

De generelle regler fastsætter ikke regler om belægning og kontrol af denne for tæthed. Det er Svendborg Kommunes vurdering, at en forudsætning for, at der ikke er risiko for forurening af jord og grundvand er, at kemikalier opbevares på en tæt belægning, og at der ikke er risiko for spild til afløb mv.

Fastsættelse af vilkår

- *Kemikalier, rester og tom emballage skal opbevares på et for kemikalierne tæt underlag uden mulighed for spild til afløb, jord, overfladevand og grundvand.*

¹⁹ Bekendtgørelse om bekæmpelsesmidler, BEK nr. 987 af 22. juni 2022 (Bekæmpelsesmiddelbekendtgørelsen)

Spildevand

Ansøger har redegjort for produktionen, mængden samt bortledning af spildevand.

Regnvand fra plansilo og staldanlæg føres til gyllebeholder, og håndteres og udbringes i overensstemmelse med gældende regler. Det er Svendborg Kommunes vurdering, at de generelle regler er tilstrækkelige i forhold til at sikre, at jord, grundvand og overfladevand ikke påvirkes væsentligt for så vidt angår denne type af spildevand.

Spildevand fra øvrige befæstede arealer føres til gyllebeholder 2 og 3.

Spildevand fra vaskeplads føres til gyllebeholder 2 og 3.

Sanitært spildevand føres til kloak.

Der gøres opmærksom på, at der skal søges en udledningstilladelse efter miljøbeskyttelsesloven hos Svendborg kommune til udledning af tagvand/vand fra befæstede arealer (der ikke indeholder husdyrgødning) til faskiner, dræn eller direkte til recipient.

Svendborg Kommune vurderer, at der skal stilles vilkår omkring vaskepladsen.

Fastsættelse af vilkår:

- *Al vask af maskiner, redskaber skal foregå på en plads med et for spildevandet vanskeligt gennemtrængeligt underlag, og med afledning af spildevandet til en opsamlingsbeholder.*

Forebyggelse og begrænsning ved uheld

Svendborg Kommune vurderer, at der skal være særlig opmærksomhed på husdyrbrugets placering og drift i forhold til Hørup Å, idet der de seneste par år har været 2 uheld med deraf følgende forurening af Hørup Å.

Det er derfor kommunens vurdering, at der skal udarbejdes en beredskabsplan, der indeholder:

- procedurer, som beskriver relevante tiltag med henblik på at stoppe uheldet og begrænse udbredelsen.
- oplysninger om hvilke interne/eksterne personer og myndigheder, der skal alarmes og hvordan.
- Kortbilag over driften med angivelse af miljøfarlige stoffer, afløbs- og drænsystemer og vandløb mm.
- En opgørelse over materiel, der er tilgængeligt på bedriften, eller som kan skaffes med kort varsel, der kan anvendes i forbindelse med afhjælpning, inddæmning og opsamling af spild/lækage, som kan medføre konsekvenser for det eksterne miljø.

Ansøger har udarbejdet en beredskabsplan for bedriften. Svendborg Kommune vurderer, at beredskabsplanen sikrer, at der kan iværksættes tiltag for at minimere risikoen for eventuelle driftsforstyrrelser eller uheld, og at tiltagene kan bekæmpe de gene- og forureningsmæssige konsekvenser. Beredskabsplanen er derfor godkendt af kommunen. Beredskabsplanen er ikke vist i godkendelsen efter ønske fra ansøger, da kemirum og olieopbevaring fremgår af kortet til beredskabsplanen.

Kommunen anbefaler, at nærved-uheld noteres, og at der udarbejdes procedurer, som evt. tilføjes beredskabsplanen, med henblik på at forebygge en lignende situation. Driftspersonalet bør altid orienteres om nærved-uheld og de eventuelle forebyggende procedurer.

Fastsættelse af vilkår

- *Beredskabsplanen og dennes placering skal være kendt af husdyrbrugets ansatte og placeringen af beredskabsplanen skal være let tilgængelig.*
- *Beredskabsplanen skal revideres én gang årligt og skal på tilsynsmyndighedens forlangende kunne fremvises med angivelse af seneste tidspunkt for revision.*

Egenkontrol

Ansøger har redegjort for egenkontrol i miljøkonsekvensrapporten. Svendborg kommune vurderer, at det er beskrevet fyldestgørende. Der er i denne godkendelse stillet vilkår, der er omfattet af krav om egenkontrol. Egenkontrolvilkårene er fastsat under de relevante afsnit, og omfatter:

- Teltoverdækning af gyllebeholder 1: en logbog for gyllebeholderen, hvori eventuelle skader på teltoverdækningen noteres med angivelse af dato for skaden samt dato for reparation. Logbogen skal opbevares på husdyrbruget i mindst fem år og forevises på tilsynsmyndighedens forlangende.

Naturressourcer

Energiforbrug

Ansøger har beskrevet Energiforbruget. Det vurderes, at elforbruget primært bunder i malkning, mælkekøling, kraftfoderautomater, pumpning af gylle og staldbelysning.

Ansøger har vurderet at der er et nuværende årligt forbrug på 130.000 kWh der formodentligt vil stige da der indføres malkerobotter.

Ansøger beskriver en række energibesparende foranstaltninger, for at bringe det fremtidige forbrug ned.

Svendborg Kommune vurderer, at det beskrevne er realistisk, og at de energibesparende foranstaltninger kan indføres.

Vandforbrug

Det fremgår af Miljøkonsekvensrapporten, at det anvendte vandforbrug i ansøgt drift er på 13.100 m³/år. Vandforbruget ventes at stige med cirka 25%, svarende til cirka 16.400.

Ansøger har egen brønd der leverer vand til staldanlægget. Der er en nuværende indvindingstilladelse på 12.500 m³/år, der er gældende for perioden 2011-2041. Der vil dermed skulle søges en ny indvindingstilladelse hos Svendborg Kommune.

Ansøger beskriver en række vandbesparende foranstaltninger, for at bringe det fremtidige forbrug ned.

Svendborg Kommune vurderer, at det beskrevne er realistisk, og at de vandbesparende foranstaltninger kan indføres.

Offentlig høring

Det ansøgte projekt godkendes efter husdyrbruglovens § 16a stk.1 og er dermed omfattet af husdyrbruglovens regler om udvidet offentlighed (jf. lovens § 55)

Information om det ansøgte projekt er offentliggjort på Svendborg Kommunes hjemmeside i perioden fra den 7. til den 21. marts 2023. Materialet er dermed stillet til rådighed for offentligheden og berørte myndigheder. Der indkom ingen høringssvar.

Et udkast til afgørelse er offentliggjort på Svendborg Kommunes hjemmeside i perioden fra 23. maj til 23. juni 2023, og ansøger, parter og andre berørte er direkte orienteret om høringen. Parter er her defineret som værende ejere og lejere af boliger, der ligger indenfor lugtgeneafstand til byzone på 537 m og ejere af tilstødende matrikler.

Der er i perioden ikke indkommet høringssvar.

Konklusion

Idet de lovpligtige afstandskrav og beskyttelsesniveauer er overholdt, vurderer Svendborg Kommune, at udvidelsen af husdyrbruget kan godkendes.

Udvidelsen vil ikke medføre en væsentlig genepåvirkning af landskabelige værdier, natur med dens bestande af vilde planter og dyr og deres levesteder, herunder områder, der er beskyttet mod tilstandsændringer eller fredet, udpeget som internationalt naturbeskyttelsesområde eller udpeget som særlig sårbart over for næringsstofpåvirkning, jord, grundvand og overfladevand, og lugt-, støj-, rystelses-, støv-, flue-, transport- og lysgener, uhygiejniske forhold, affaldsproduktion m.v.

Ansøger har redegjort for at der anvendes bedst tilgængelig teknik (BAT) med udgangspunkt i management, foder, staldindretning, forbrug af vand og energi samt opbevaring, behandling og udbringning af husdyrgødning. På den baggrund konkluderer kommunen, at der anvendes BAT til at forebygge og begrænse eventuel miljøpåvirkning.

Samlet set vurderer Svendborg kommune, at det miljøgodkendte husdyrbrug ikke vil medføre en væsentlig påvirkning af det omkringliggende miljø.

BILAG

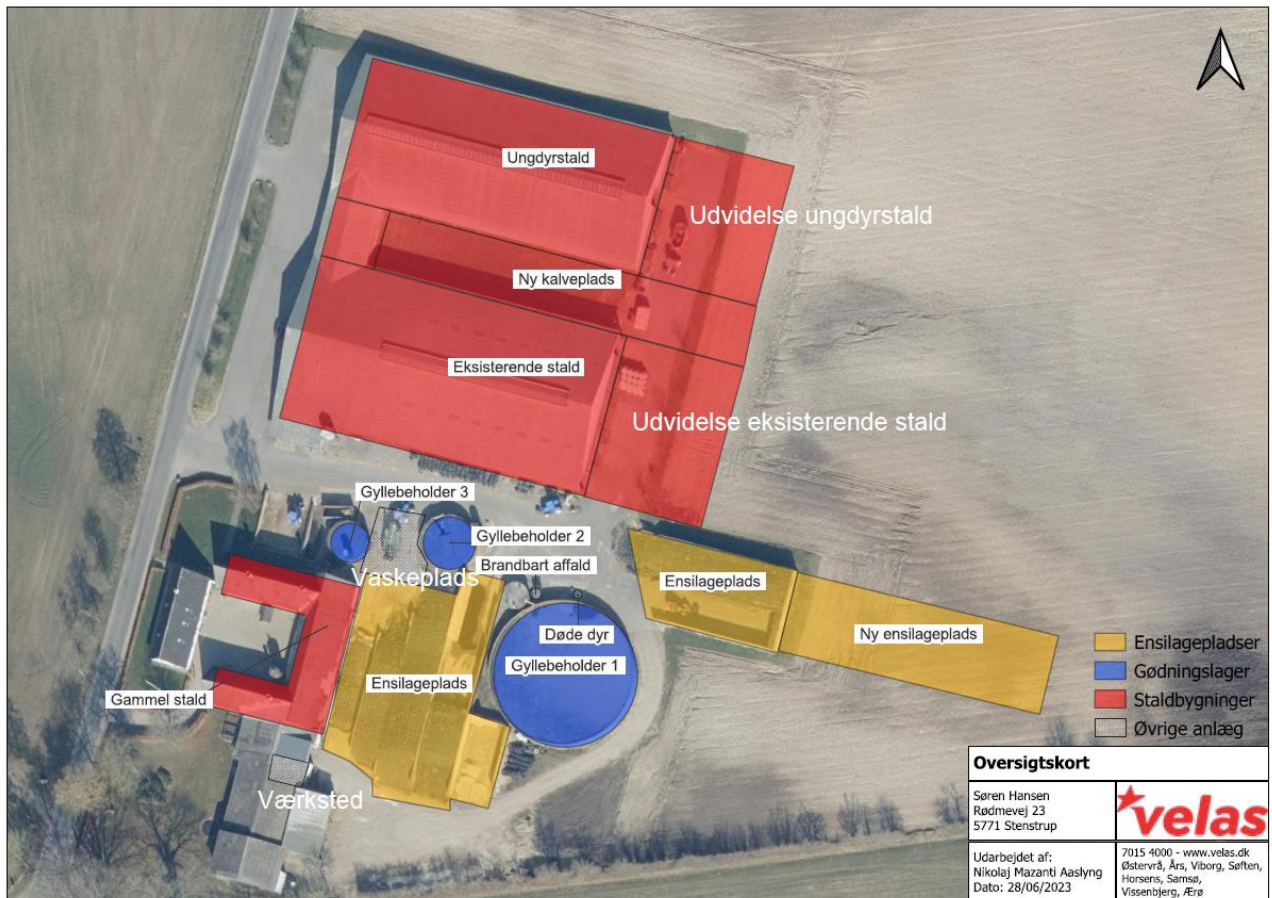
- Bilag 1. Miljøkonsekvensrapport
- Bilag 2. Oversigtskort – placering af bygninger
- Bilag 3. Svendborg Kommunes tankplads-retningslinjer (februar 2017)
- Bilag 4. Støj

Bilag 1. Miljøkonsekvensrapport.

Se vedlagte miljøkonsekvensrapport.

Bilag 2. Oversigtskort – placering af bygninger

Supplerende oplysninger er skrevet med hvid skrift



Erhverv, Bolig og Natur

3. udgave

Februar 2017



Svendborg
Kommune

Retningslinier for indretning af tankpladser

Diesel- og benzintanke, hvor der ikke foregår salg.



Hvorfor retningslinjer?

- Formålet med retningslinjerne er, at beskytte jord og grundvand mod forurening af olieprodukter.
- Retningslinjerne gælder for nyetablering af tankpladser, samt ved udskiftning af tanke på tankpladser.

Indretning af diesel- og benzintanke

- Tanke skal placeres på en plan og tæt belægning, der er uigennemtrængelig for olieholdigt materiale.
- Tanke skal være overdækket og placeres i et kar eller lignende, der som minimum kan rumme hele tankens volumen.
- Overdækning og placering i kar eller lignende kan undlades, hvis der fra opsamlingskarret/tankpladsen er etableret afløb til offentligt spildevandssystem inkl. sandfang og olieudskiller med tilstrækkelig kapacitet til at kunne håndtere hele tankens volumen.
- Tanke skal være sikret mod påkørsel f.eks. ved pullert/bøjler.
- Der skal være påmonteret en brudventil (breakaway valve) mellem tank og slange. Denne anordning sikrer, at slangen knækker ved kraftige ryk, og at tanken dermed ikke vælter. Samtidig lukker ventilen straks for udpumpning af diesel.
- Brudventil kan undlades ved tanke med håndpumpe og tanke, hvor tankpistolen ikke kan fastlåses.
- Udluftningsrør og påfyldningsstuds skal placeres indenfor opsamlingskarret.
- Hvis påfyldningsslangen kan nå udenfor tankpladsens belægning, skal der anvendes spildbakke ved påfyldningen.

Indretning af tankpladsen

- En tankplads skal være indrettet med tæt belægning, der er uigennemtrængelig for olieholdigt materiale. En sten- eller flisebelægning er *ikke* at betragte som en tæt belægning.
- Tankpladsen skal være dimensioneret til tung trafik.
- Tankpladser skal være indrettet med fald mod afløb alternativt skal der anvendes spildbakke ved tankning.
- Ved tankpladsen skal der findes opsugningsmateriale i form af kattegrus eller lignende, og et spild skal straks opsamles, og bortskaffes som farligt affald.
- For udendørs tankpladser gælder, at der ikke må kunne løbe vand til pladsen fra tage, eller fra det omkringliggende terræn.

Indretning af afløb

- Afløb fra tankpladsen skal via sandfang og olieudskiller ledes til spildevandssystemet. Alternativt kan afløbet ledes direkte til anden beholder f.eks. gyllebeholder.
- Sandfang og olieudskiller skal dimensioneres i forhold til tankpladsens samlede areal og tankens volumen.

Vær opmærksom på at:

- Tankanlæg er omfattet af reglerne i Miljøministeriets Bekendtgørelse om indretning, etablering og drift af olietanke, rørsystemer og pipelines (olietanksbekendtgørelsen).
- Afløb og udskilleranlæg skal indrettes efter gældende norm for afløbsinstallationer og rørcenteranvisning fra Teknologisk Institut.
- Olieudskiller og sandfang skal være tilmeldt den kommunale tømningsordning og udledning af spildevand kræver spildevandstilladelse fra Svendborg Kommune.
- Ved etablering af tanke, skal det sikres, at gældende afstandskrav til f.eks. brønde og vandindvindinger kan overholdes, spørg Svendborg Kommune.
- Bestemmelser i Bekendtgørelse om miljøregulering af visse aktiviteter, og Olie-tankbekendtgørelsen, kan stille skærpede krav til etableringen, for at sikre jord og grundvand mod spild.
- Brandmyndigheden skal godkende indendørs tankanlæg over 6.000 liter.
- Opstilling af benzintanke skal som regel altid godkendes af brandmyndighederne, spørg Svendborg Kommune.
- Tanke skal altid anmeldes til Svendborg Kommune – læs mere på kommunens hjemmeside www.svendborg.dk

Bilag 4. Støj

Kildestyrker

Der er i beregningerne anvendt følgende kildestyrker, driftstider og betingelser for kilderne:

Nr.	Støjkilde	Kildestyrke dB(A)	Bemærkning
1	Gyllepumpning ved udbringning - traktor	103	Støjdatatabogen. Traktorer, kørsel med svag acceleration svarende til 10-20 km/t
2	Indblæsning af foder	99	Indblæsning drives af en lastbil med lave omdrejninger. Data fra støjmåling af lastbil med ca. 1000 omdrejninger anvendes. Gennemført af tidligere Grontmij/Carl Bro i november 2010 for Svendborg Kommune.
3	Foderblanding - fuldfoder - traktor	103	Støjdatatabogen. Traktorer, kørsel med svag acceleration svarende til 10-20 km/t
4	Kompressor til mælketank/køling af mælk	73,5	Datablad for Danfoss på Blue Star Condensing units, model HGM/HGZ 080. Tabelværdi på 67,5 dBA 2 m fra kilden. Ved 1 m fra kilden skal tillægges 6 dBA, hvorved der fås en værdi på 73,5 dBA
5	Rågylle til lastbil/aflevering af biogasgylle	99,6	Støj fra lastbiler, målinger 2008, Rapport nr. 21-3, Miljøstyrelsens Referencelaboratorium, Støjmålinger, Delta. Lastbil med hastighed 10-20 km/t
6	Afhentning af mælk - lastbil	86	Lastbil i tomgang, Rapport nr. 21, Miljøstyrelsens Referencelaboratorium, Støj fra lastbiler, Målinger 2008
7	Omrøring af gylle ved udbringning	103	Støjdatatabogen. Traktorer, kørsel med svag acceleration svarende til 10-20 km/t

Driftstid

Ansøger har redegjort for følgende driftstider i miljøkonsekvensrapporten samt supplerende oplysninger:

Støjkilde		Ansøgt			
		Driftstid/døgn (t)	Periode på år	Placering	Bemærkning
1	Gyllepumpning ved udbringning - traktor	10 min/t 5-23	Marts til maj og fra juni til september	Påfyldning fra gylletank 1, nord for tanken	250 læs (v. 25 m ³ /læs) med sugekran/gyllespredere og traktor
2	Indblæsning af foder	1 time i dagtimerne, hverdage	Hele året 30 gange	Fodersilo mellem de 2 nye tilbygninger til staldene	Indblæsning foregår vha. lastbil med lavt omdrejningstal
3	Foderblanding - fuldfoder - traktor	30 min i perioden 5,45-7	Alle dage	Pladsen foran ensilagesiloer	
4	Kompressor til mælketank/køling af mælk	Kører i malkeperioden - 5-8 og 16.30-18	Alle dage	På sydsiden af malkerummet - udendørs	Datablad leveret
5	Rågylle til lastbil/aflevering af biogasgylle	20 min/døgn I dagtimerne	Alle ugens dage på nær søndag plus en ekstra gang om ugen	Fortank til rågylle derefter nord for gylletank 1	Lastbilen afleverer gylle i gylletank 1, hvorefter rågylle læsses.
6	Afhentning af mælk - lastbil	Læsning i 10 min kl. 22	Hver anden dag Hele året	Ved malkerummet	Ansøger bestemmer ikke hvornår mælke hentes på døgnet. På nuværende tidspunkt er det kl. 22, hvilket kan ændres. Lyd er beregnet ud fra aktuelt tidspunkt, hvorved der regnes på worst case
7	Omrøring af gylle ved udbringning	Omrøring i en time ved start af udbringningsperioden	Marts til maj og fra juni til september	Nord for gylletank 1	Egen omrører til egen traktor

Svendborg Kommune er enig i, at ovenstående oplysninger angiver de primære støjkilder

Der er på baggrund af ansøgers oplysninger om driften af de primære støjkilder udregnet procentvise driftstider på baggrund af referenceperioderne svarende til 8 timer, 7 timer, 4 timer, 1 time og ½ time i henholdsvis dag, aften og nat-perioden. Driftstiderne fremgår af den efterfølgende tabel.

Kildedata					
Nr	Navn/type	Lydeffekt	Driftstid [%]		
			dag/8 timer	aften/1 time	nat/½ time
K01	Gyllepumpning ved udbringning - traktor	103 dB(A)	16	16	33
K02	Indblæsning foder	99 dB(A)	12		
K03	Foderblanding - fuldfoder - traktor	103 dB(A)			100
K04	Kompressor mælketank	73 dB(A)	31	37	100
K05	Rågylle til lastbil/aflevering af biogasgylle	99 dB(A)	5	8	
K06	Afhentning af mælk - lastbil	86 dB(A)			33
K07	Omrøring af gylle ved udbringning	103 dB(A)	14	12	

Transmissionsvej mellem kilde og beregningspunkt

Der er beregnet til følgende boliger og punkter:

Bemærkninger
R1 Rødmevej 24 - beregnet til stuehus
R2 Rødmevej 25 - beregnet til opholdszone i haven
R3 Egebjergvej 20 - beregnet opholdszone i gården, 15 m stuehus
R4 Rødmevej 16 - beregnet til stuehus

Beregningen af støj i omgivelserne afhænger af en række faktorer f.eks. afstand, afskærmning mv. Beregningsmodel kan korrigere for afstand mellem kilde og beregningspunkt, afskærmning af kilden, hård eller blødt terræn og refleksion ved kilden.

Forudsætningerne for beregningen af støj ved de omkringliggende boliger fremgår af de efterfølgende tabeller.

Rødmevej 24:

Transmissionsvej					
Referencepunkt R1					
Kilde	Kilden medtages?	Væsentlig afskærmning?	Afstand [m] til referencepunkt	Terrænoverflade	Reflekterende, lodret flade ved kilden
K01	Ja	Ja	168	Blød	Nej
K02	Nej	Ja	211	Blød	Nej
K03	Ja	Ja	177	Blød	Nej
K04	Ja	Nej	111	Blød	Nej
K05	Ja	Ja	155	Blød	Nej
K06	Ja	Nej	110	Blød	Nej
K07	Ja	Ja	168	Blød	Nej

Rødmevej 25:

Transmissionsvej					
Referencepunkt R2					
Kilde	Kilden medtages?	Væsentlig afskærmning?	Afstand [m] til referencepunkt	Terrænoverflade	Reflekterende, lodret flade ved kilden
K01	Ja	Ja	310	Blød	Nej
K02	Nej	Ja	368	Blød	Nej
K03	Ja	Ja	315	Blød	Nej
K04	Nej	Ja	315	Blød	Nej
K05	Ja	Ja	300	Blød	Nej
K06	Nej	Ja	325	Blød	Nej
K07	Ja	Ja	310	Blød	Nej

Egebjergvej 20:

Transmissionsvej					
Referencepunkt R3					
Kilde	Kilden medtages?	Væsentlig afskærmning?	Afstand [m] til referencepunkt	Terrænoverflade	Reflekterende, lodret flade ved kilden
K01	Ja	Ja	414	Blød	Nej
K02	Ja	Ja	450	Blød	Nej
K03	Ja	Ja	420	Blød	Nej
K04	Ja	Ja	468	Blød	Nej
K05	Ja	Ja	414	Blød	Nej
K06	Nej	Ja	487	Blød	Nej
K07	Ja	Ja	414	Blød	Nej

Rødmevej 16

Transmissionsvej					
Referencepunkt R4					
Kilde	Kilden medtages?	Væsentlig afskærmning?	Afstand [m] til referencepunkt	Terrænoverflade	Reflekterende, lodret flade ved kilden
K01	Nej	Ja	390	Blød	Nej
K02	Nej	Ja	340	Blød	Nej
K03	Nej	Ja	380	Blød	Nej
K04	Nej	Ja	360	Blød	Nej
K05	Nej	Ja	389	Blød	Nej
K06	Ja	Nej	350	Blød	Nej
K07	Nej	Ja	390	Blød	Nej

Resultat

Resultatet af den gennemførte beregning fremgår af det efterfølgende:

Rødmevej 24:

Beregningsresultat									
Referencepunkt R1									
Kilde nr.	Kilde navn/type	Lydeffekt dB(A)	Medtaget?	Driftstid [%]			Leq [dB(A)]		
				dag	aften	nat	dag	aften	nat
K01	Gyllepumpning ved udbring	103	Ja	16	16	33	30	30	33
K02	Indblæsning foder	99	Nej	12					
K03	Foderblanding - fuldfoder -	103	Ja			100			37
K04	Kompressor mælketank	73	Ja	31	37	100	16	17	21
K05	Rågylle til lastbil/aflevering	99	Ja	5	8		21	23	
K06	Afhentning af mælk - lastbi	86	Ja			33			29
K07	Omrøring af gylle ved udbri	103	Ja	14	12		29	28	
K08									
K09									
K10									
K11									
K12									
K13									
K14									
K15									
total							33	33	39

Rødmevej 25.

Beregningsresultat									
Referencepunkt R2									
Kilde nr.	Kilde navn/type	Lydeffekt dB(A)	Medtaget?	Driftstid [%]			Leq [dB(A)]		
				dag	aften	nat	dag	aften	nat
K01	Gyllepumpning ved udbring	103	Ja	16	16	33	24	24	27
K02	Indblæsning foder	99	Nej	12					
K03	Foderblanding - fuldfoder -	103	Ja			100			32
K04	Kompressor mælketank	73	Nej	31	37	100			
K05	Rågylle til lastbil/aflevering	99	Ja	5	8		15	17	
K06	Afhentning af mælk - lastbi	86	Nej			33			
K07	Omrøring af gylle ved udbr	103	Ja	14	12		24	23	
K08									
K09									
K10									
K11									
K12									
K13									
K14									
K15									
total							27	27	33

Egebjergvej 20.

Beregningsresultat									
Referencepunkt R3									
Kilde nr.	Kilde navn/type	Lydeffekt dB(A)	Medtaget?	Driftstid [%]			Leq [dB(A)]		
				dag	aften	nat	dag	aften	nat
K01	Gyllepumpning ved udbring	103	Ja	16	16	33	22	22	25
K02	Indblæsning foder	99	Ja	12			16		
K03	Foderblanding - fuldfoder -	103	Ja			100			30
K04	Kompressor mælketank	73	Ja	31	37	100			
K05	Rågylle til lastbil/aflevering	99	Ja	5	8		13	15	
K06	Afhentning af mælk - lastbi	86	Nej			33			
K07	Omrøring af gylle ved udbr	103	Ja	14	12		21	20	
K08									
K09									
K10									
K11									
K12									
K13									
K14									
K15									
total							25	25	31

Rødmevej 16:

Beregningsresultat									
Referencepunkt R4									
Kilde nr.	Kilde navn/type	Lydeffekt dB(A)	Medtaget?	Driftstid [%]			Leq [dB(A)]		
				dag	aften	nat	dag	aften	nat
K01	Gyllepumpning ved udbring	103	Nej	16	16	33			
K02	Indblæsning foder	99	Nej	12					
K03	Foderblanding - fuldfoder -	103	Nej			100			
K04	Kompressor mælketank	73	Nej	31	37	100			
K05	Rågylle til lastbil/aflevering	99	Nej	5	8				
K06	Afhentning af mælk - lastbi	86	Ja			33			19
K07	Omrøring af gylle ved udbr	103	Nej	14	12				
K08									
K09									
K10									
K11									
K12									
K13									
K14									
K15									
total									19