



Fjernvarme Fyn Affaldsenergi A/S  
Att. Miljøkonsulent Simon Topholm Bruun  
Havnegade 120  
5000 Odense C

Virksomheder  
J.nr. MST-1270-02663  
Ref. Johje/Chsch  
Den 3. april 2019

### **Afgørelse om, at ophævelse af vilkår om begrænsninger for til- og fra- kørsel ikke er omfattet af krav om miljøvurdering (ikke VVM-pligtigt)**

Miljøstyrelsen har den 9. november 2018 modtaget jeres ansøgning via BOM om ophævelse af vilkår om begrænsninger for til- og frakørsel.

#### **Afgørelse**

Miljøstyrelsen har på baggrund af en screening vurderet, at projektet ikke vil kunne påvirke miljøet væsentligt og er derfor ikke omfattet af krav om miljøvurdering (ikke VVM-pligtigt). Afgørelsen er truffet efter § 21 i miljøvurderingsloven<sup>1</sup>.

#### **Begrundelse**

Projektet vil ikke resultere i øget emission eller udledning af forurenende stoffer eller mængden af trafik til og fra virksomheden.

Projektet indebærer alene ændrede åbningstider for til- og frakørsel, mens anlæggets kapacitet ikke påvirkes. Der vil derfor heller ikke være ændringer i anlæggets nuværende frembringelse af restprodukter, affald, spildevand og regnvand.

Med det ansøgt kørselsmønster sker der kun en beskedent forøgelse af støjen på op til 0,2 dB i 3 beregningspunkter hvor de vejledende grænseværdier overholdes med god margin.

Miljøstyrelsens screeningskema er vedlagt som bilag A.

Afgørelsen er ikke en tilladelse, men alene en afgørelse om, at projektet ikke skal gennem en miljøvurdering før Miljøstyrelsen kan træffe afgørelse om det ansøgte.

#### **Sagens oplysninger**

Ansøgningen er indgivet i henhold til § 18 i miljøvurderingsloven. Ansøgningen er fremsendt til Miljøstyrelsen, som varetager kommunalbestyrelsens opgaver og beføjelser for anlægget, jf. § 3, stk. 3 i miljøvurderingsbekendtgørelsen<sup>2</sup>. Ansøgningen er vedlagt som bilag B.

---

<sup>1</sup> Lovbekendtgørelse om miljøvurdering af planer og programmer og af konkrete projekter (VVM), nr. 1225 af 25. oktober 2018.

<sup>2</sup> Bekendtgørelse om samordning af miljøvurderinger og digital selvbetjening m.v. for planer, programmer og konkrete projekter omfattet af lov om miljøvurdering af

Projektet er omfattet af bilag 2, 13 a i miljøvurderingsloven.

Miljøstyrelsen har foretaget en høring af Odense kommune.

#### Kommunens og andres kommentarer:

Odense Kommune har den 20. februar 2019 oplyst, at kommunen ingen bemærkninger har omkring planlægning, overfladevand/Vandplaner, spildevandsforhold eller Natura 2000-områder og bilag IV-arter i forhold til det ansøgte.

#### Natura 2000-områder

Det er Miljøstyrelsens vurdering, at projektet ikke kan påvirke udpegede naturtyper i Natura 2000 områder, og derfor ikke skal vurderes ift. Natura 2000-reglerne. Projektet indebærer alene ændrede åbningstider for til- og frakørsel af lastbiler, der transporterer affald til FFA og medføre ikke udledninger eller emissioner, der kan påvirke naturtyper i områderne.

#### Bilag IV-arter

Det er Miljøstyrelsens vurdering, at projektet ikke kan beskadige eller ødelægge bilag IV-arter og derfor ikke skal vurderes ift. reglerne om bilag IV-arter.

Projektet indebærer alene ændrede åbningstider for til- og frakørsel, mens anlæggets kapacitet ikke påvirkes. Der vil derfor heller ikke være ændringer i anlæggets nuværende frembringelse af restprodukter, affald, spildevand og regnvand.

Screeningen er gennemført med udgangspunkt i det projekt, som I har beskrevet i ansøgningen og på baggrund af de miljømæssige forudsætninger, som er gældende på screeningstidspunktet.

Hvis projektet ændres, er I forpligtet til at ansøge igen med henblik på at få afgjort om ændringen er omfattet af krav om miljøvurdering (VVM-pligtigt).

Afgørelsen bortfalder, hvis den ikke er udnyttet inden 3 år efter, at den er meddelt, jf. miljøvurderingslovens § 39.

#### **Offentliggørelse**

Miljøstyrelsens afgørelse offentliggøres udelukkende digitalt. Materialet kan tilgås på Miljøstyrelsens hjemmeside [www.mst.dk](http://www.mst.dk). Offentliggørelsen finder sted den 3. april 2019.

Offentligheden har adgang til sagens øvrige oplysninger med de begrænsninger, der følger af lovgivningen.

#### **Klagevejledning**

Afgørelsen kan påklages for så vidt angår retlige spørgsmål af enhver med retlig interesse i sagens udfald samt af landsdækkende foreninger og organisationer, der

---

planer og programmer og af konkrete projekter (VVM). Bekendtgørelse nr. 121 af 04. februar 2019.

som formål har beskyttelsen af natur og miljø eller varetagelsen af væsentlige brugerinteresser inden for arealanvendelsen og har vedtægter eller love, som dokumenterer deres formål, og som repræsenterer mindst 100 medlemmer, jf. miljøvurderingslovens § 50.

Hvis du ønsker at klage over denne afgørelse, kan du klage til Miljø- og Fødevareklagenævnet. Du klager via Klageportalen, som du finder et link til på forsiden af [www.nmkn.dk](http://www.nmkn.dk). Klageportalen ligger på [www.borger.dk](http://www.borger.dk) og [www.virk.dk](http://www.virk.dk). Du logger på [www.borger.dk](http://www.borger.dk) eller [www.virk.dk](http://www.virk.dk), ligesom du plejer, typisk med NEM-ID.

Klagen sendes gennem Klageportalen til Miljøstyrelsen. En klage er indgivet, når den er tilgængelig for Miljøstyrelsen i Klageportalen. Når du klager, skal du betale et gebyr på kr. 900 for private og kr. 1800 for virksomheder og organisationer. Du betaler gebyret med betalingskort i Klageportalen.

Du kan læse mere om gebyrordningen og klage på Miljø- og Fødevareklagenævnets hjemmeside (<http://nmkn.dk/klage/>).

Miljø- og Fødevareklagenævnet skal som udgangspunkt afvise en klage, der kommer uden om Klageportalen, hvis der ikke er særlige grunde til det. Hvis du ønsker at blive fritaget for at bruge Klageportalen, skal du sende en begrundet anmodning til den myndighed, der har truffet afgørelse i sagen. Miljøstyrelsen videresender herefter anmodningen til Miljø- og Fødevareklagenævnet, som træffer afgørelse om, hvorvidt din anmodning kan imødekommes.

Klagen skal være modtaget senest den 1. maj 2019.

#### *Orientering om klage*

Hvis Miljøstyrelsen får besked fra Klageportalen om, at der er indgivet en klage over afgørelsen, orienterer Miljøstyrelsen virksomheden herom.

Miljøstyrelsen orienterer ligeledes virksomheden, hvis Miljøstyrelsen modtager en klage over afgørelsen fra en klager, som efter anmodning til Miljø- og Fødevareklagenævnet er blevet fritaget for at klage via Klageportalen.

Herudover orienterer Miljøstyrelsen ikke virksomheden.

#### Betingelser mens en klage behandles

Klage over afgørelsen har ikke opsættende virkning, medmindre klagenævnet bestemmer noget andet. Dette indebærer, at en samtidigt eller efterfølgende meddelt miljøgodkendelse eller dispensation til at påbegynde bygge- og anlægsarbejder efter miljøbeskyttelseslovens § 33, stk. 2, som udgangspunkt kan udnyttes. Udnyttes afgørelsen, indebærer dette ingen begrænsning i Miljø- og Fødevareklagenævnets mulighed for at ændre eller ophæve afgørelsen. Hvis nævnet tillægger en klage opsættende virkning, kan en meddelt miljøgodkendelse ikke udnyttes, og nævnet kan påbyde påbegyndte bygge- og anlægsarbejder standset.

#### *Søgsmål*

Hvis man ønsker at anlægge et søgsmål om afgørelsen ved domstolene, skal det ske senest 6 måneder efter, at Miljøstyrelsen har meddelt afgørelsen.

Med venlig hilsen



Jørn H. Jeppesen

Civilingeniør

72544247

johje@mst.dk

**Kopi til:**

Odense Kommune, [miljo@odense.dk](mailto:miljo@odense.dk)

Danmarks Naturfredningsforening, [dn@dn.dk](mailto:dn@dn.dk)

Friluftsrådet, [fr@friluftsradet.dk](mailto:fr@friluftsradet.dk)

Dansk Ornitologisk Forening, [dof@dof.dk](mailto:dof@dof.dk)

Styrelsen for Patientsikkerhed, [stps@stps.dk](mailto:stps@stps.dk)

**Bilag:**

Bilag A: Miljøstyrelsens screeningsskema

Bilag B: Bygherres ansøgning

**Bilag A.**

## **Bilag til Miljøstyrelsens afgørelse om projektet er omfattet af krav om miljøvurdering (VVM pligt) inkl. myndighedsvurdering**

**Projekt navn: Fjernvarme Fyn Affaldsenergi – tilkørsel af affald i hele døgnet, sagsid. MST-1270-02663**

**Vejledning:** Bekendtgørelse af lov om miljøvurdering af planer og programmer og af konkrete projekter (VVM) - Miljøvurderingsloven (LBK nr. 1225 af 25/10/2018).

Skemaet indeholder bygherrens anmeldte oplysninger af projektet jf. ansøgningskemaet som fremgår af bilag 1 til Bekendtgørelse om samordning af miljøvurderinger og digital selvbetjening m.v. for planer, programmer og konkrete projekter omfattet af lov om miljøvurdering af planer og programmer og af konkrete projekter (VVM) - Miljøvurderingsbekendtgørelsen (BEK nr. 59 af 21/01/2019) samt Miljøstyrelsens eventuelle bemærkninger til disse oplysninger.

Derudover indeholder skemaet felter for de emner, som skal bruges i vurderingen af, om der er VVM-pligt, jf. miljøvurderingslovens bilag 6.

Farvekodeforklaring: Farverne " rød, gul, grøn" angiver, hvorvidt det pågældende tema kan antages at kunne medføre, at projektet vurderes at kunne påvirke miljøet væsentligt og dermed være omfattet af krav om miljøvurdering (VVM-pligtigt). "Rød" angiver en stor sandsynlighed for at projektet er omfattet af krav om miljøvurdering (VVM-pligt) og "grøn" en minimal sandsynlighed. Hvis feltet er sort, kan spørgsmålet ikke besværes med et ja eller nej, da der skal foretages et skøn af myndigheden.

Basisoplysninger	Anmeldte oplysninger
Projektbeskrivelse	Se ansøgning efter VVM-reglerne.
Navn, adresse, telefonnr. og e-mail på bygherre	-
Navn, adresse, telefonnr. og e-mail på bygherres kontaktperson	-
Projektets adresse, matr. nr. og ejerlav	-
Projektet berører følgende kommune eller kommuner (omfatter såvel den eller de kommuner, som projektet er placeret i, som den eller de kommuner, hvis miljø kan tænkes påvirket af projektet)	
Oversigtskort i målestok 1:50.000 (målestok skal angives)	
Kortbilag i målestok 1:10.000 eller 1:5.000 med indtegning af anlægget og projektet (vedlægges dog ikke for strækningsanlæg) (målestok skal angives)	

Myndighedsvurdering
<i>Fjernvarme Fyn Affaldsenergi A/S (FFA) ønsker at forbedre affaldstransportørernes mulighed for tilkørsel med affald til forbrænding. Til- og frakørsel er i dag begrænset til dagtimerne på hverdage jf. vilkår i gældende miljøgodkendelse. Ved at åbne for tilkørsel hele døgnet forventes en reduktion i antallet af lastbiler, der holder parkeret natten over på Havnegade.</i>
<i>Ingen bemærkninger.</i>
<i>Ingen bemærkninger.</i>
<i>Ingen bemærkninger.</i>
<i>Odense Kommune er berørt myndighed og Miljøstyrelsen har foretaget høring af kommunen.</i>
<i>Ingen bemærkninger.</i>
<i>Ingen bemærkninger.</i>

Basisoplysninger	Anmeldte oplysninger		
<b>Forholdet til VVM reglerne</b>	<b>Ja</b>	<b>Nej</b>	
Er projektet opført på bilag 1 til lov om miljøvurdering af planer og programmer og konkrete projekter (VVM).		X	Hvis ja, er der obligatorisk VVM-pligtigt.
Er projektet opført på bilag 2 til lov om miljøvurdering af planer og programmer og af konkrete projekter (VVM).	X		Angiv punktet på bilag 2: Punkt 13 a) Ændringer eller udvidelser af anlæg i bilag 1 eller 2, som allerede er godkendt, er udført eller er ved at blive udført, når de kan være til skade for miljøet (ændring eller udvidelse som ikke er omfattet af bilag 1).

Myndighedsvurdering
<i>Ingen bemærkninger.</i>
<i>Ingen bemærkninger.</i>

Anmelders oplysninger			
<i>NB der må ikke rettes i denne tekst (slettes inden offentliggørelse)</i>			
Projektets karakteristika	Ja	Nej	Tekst
1. Hvis bygherren ikke er ejer af de arealer, som projektet omfatter angives navn og adresse på de eller den pågældende ejer, matr. nr. og ejerlav			Se ansøgning efter VVM-reglerne.
2. Arealanvendelse efter projektets realisering  Det fremtidige samlede bebyggede areal i m <sup>2</sup> Det fremtidige samlede befæstede areal i m <sup>2</sup> Nye arealer, som befæstes ved projektet i m <sup>2</sup>			Se ansøgning efter VVM-reglerne.
3. Projektets areal og volumenmæssige udformning  Er der behov for grundvandssænkning i forbindelse med projektet og i givet fald hvor meget i m Projektets samlede grundareal angivet i ha eller m <sup>2</sup> Projektets bebyggede areal i m <sup>2</sup>			Nej, ingen grundvandssænkning  Projektet indebærer ingen ændringer i det samlede grundareal. Projektet indebærer ingen ændringer i det bebyggede areal.

Myndighedsvurdering
<i>Fjernvarme Fyn Affaldsenergi A/S (FFA) (bygherre) er beliggende på grunden Havnegade 120, som er ejet af Fjernvarme Fyn Holding A/S.</i>
<i>Den ansøgte projekt indebærer ingen ændringer af det bebyggede eller befæstede areal.</i>
<i>Ingen bemærkninger.</i>



<b>Anmelders oplysninger</b>			
<i>NB der må ikke rettes i denne tekst (slettes inden offentliggørelse)</i>			
<b>Projektets karakteristika</b>	<b>Ja</b>	<b>Nej</b>	<b>Tekst</b>
Projektets nye befæstede areal i m <sup>2</sup> Projektets samlede bygningsmasse i m <sup>3</sup> Projektets maksimale bygningshøjde i m Beskrivelse af omfanget af eventuelle nedrivningsarbejder i forbindelse med projektet			
4. Projektets behov for råstoffer i anlægsperioden Råstofforbrug i anlægsperioden på type og mængde: Vandmængde i anlægsperioden Affaldstype og mængder i anlægsperioden Spildevand til renseanlæg i anlægsperioden  Spildevand med direkte udledning til vandløb, søer, hav i anlægsperioden  Håndtering af regnvand i anlægsperioden Anlægsperioden angivet som mm/åå – mm/åå			Projektet indebærer ingen anlægsperiode og dermed ikke brug af råstoffer.
5. Projektets kapacitet for så vidt angår flow ind og ud samt angivelse af placering og opbevaring på kortbilag af råstoffet/produktet i driftsfasen: Råstoffer – type og mængde i driftsfasen Mellemprodukter – type og mængde i driftsfasen Færdigvarer – type og mængde i driftsfasen Vandmængde i driftsfasen			Projektet indebærer alene ændrede åbningstider for til- og frakørsel af lastbiler, der transporterer affald til FFA, mens anlæggets maksimale og godkendte kapacitet ikke ændres.
6. Affaldstype og årlige mængder, som følge af projektet i driftsfasen:			Projektet indebærer alene ændrede åbningstider for til- og frakørsel, mens anlæggets kapacitet ikke påvirkes. Der vil derfor heller ikke være ændringer i anlæggets nuværende

<b>Myndighedsvurdering</b>
<i>Ingen bemærkninger.</i>
<i>Ingen bemærkninger.</i>
<i>Ingen bemærkninger.</i>

<b>Anmelders oplysninger</b>			
<i>NB der må ikke rettes i denne tekst (slettes inden offentliggørelse)</i>			
<b>Projektets karakteristika</b>	<b>Ja</b>	<b>Nej</b>	<b>Tekst</b>
Farligt affald: Andet affald: Spildevand til renselæg: Spildevand med direkte udledning til vandløb, sø, hav: Håndtering af regnvand:			frembringelse af restprodukter, affald, spildevand og regnvand.
7. Forudsætter projektet etablering af selvstændig vandforsyning?		X	
8. Er projektet eller dele af projektet omfattet af standardvilkår eller en branchebekendtgørelse?		X	Hvis »ja« angiv hvilke. Hvis »nej« gå til punkt 10
9. Vil projektet kunne overholde alle de angivne standardvilkår eller krav i branchebekendtgørelsen?			Hvis »nej« angives og begrundes hvilke vilkår, der ikke vil kunne overholdes.
10. Er projektet eller dele af projektet omfattet af BREF-dokumenter?	X		Hvis »ja« angiv hvilke. Hvis »nej« gå til pkt. 12.
11. Vil projektet kunne overholde de angivne BREF-dokumenter?	X		Hvis »nej« angives og begrundes hvilke BREF-dokumenter, der ikke vil kunne overholdes.
12. Er projektet eller dele af projektet omfattet af BAT-konklusioner?		X	Hvis »ja« angiv hvilke. Hvis »nej« gå til punkt 14.
13. Vil projektet kunne overholde de angivne BAT-konklusioner?			Hvis »nej« angives og begrundes hvilke BAT-konklusioner, der ikke vil kunne overholdes.
14. Er projektet omfattet af en eller flere af Miljøstyrelsens vejledninger eller bekendtgørelser om støj eller eventuelt lokalt fastsatte støjgrænser?	X		Hvis »ja« angives navn og nr. på den eller de pågældende vejledninger eller bekendtgørelser. Hvis »nej« gå til pkt. 17.
15. Vil anlægsarbejdet kunne overholde de eventuelt lokalt fastsatte vejledende grænseværdier for støj og vibrationer?	X		Hvis »nej« angives overskridelsens omfang og begrundelse for overskridelsen

<b>Myndighedsvurdering</b>
<i>Ingen bemærkninger.</i>
<i>Ingen bemærkninger.</i>
<i>Se punkt 8.</i>
<i>Integrated Pollution Prevention and Control - Reference Document on the Best Available Techniques for Waste Incineration, August 2000.</i>
<i>Ingen bemærkninger.</i>
<i>Ingen bemærkninger.</i>
<i>Se punkt 12.</i>
<i>"Ekstern støj fra virksomheder" Vejledning nr. 5/1984 og supplerende vejledninger.</i>
<i>Ingen bemærkninger.</i>

<b>Anmelders oplysninger</b>			
<i>NB der må ikke rettes i denne tekst (slettes inden offentliggørelse)</i>			
<b>Projektets karakteristika</b>	<b>Ja</b>	<b>Nej</b>	<b>Tekst</b>
16. Vil det samlede anlæg, når projektet er udført, kunne overholde de vejledende grænseværdier for støj og vibrationer?	X		Hvis »nej« angives overskridelsens omfang og begrundelse for overskridelsen
17. Er projektet omfattet Miljøstyrelsens vejledninger, regler og bekendtgørelser om luftforurening?		X	Hvis »ja« angives navn og nr. på den eller de pågældende vejledninger, regler eller bekendtgørelser. Hvis »nej« gå til pkt. 20.
18. Vil anlægsarbejdet kunne overholde de vejledende grænseværdier for luftforurening?			Hvis »Nej« angives overskridelsens omfang og begrundelse for overskridelsen.
19. Vil det samlede projekt, når anlægsarbejdet er udført, kunne overholde de vejledende grænseværdier for luftforurening? Såfremt der allerede foreligger oplysninger om de indvirkninger, projektet kan forventes at få på miljøet som følge af den forventede luftforurening, medsendes disse oplysninger.			Hvis »Nej« angives overskridelsens omfang og begrundelse for overskridelsen.
20. Vil projektet give anledning til støvgener eller øgede støvgener			
I anlægsperioden? I driftsfasen?		X X	Hvis »ja« angives omfang og forventet udbredelse.
21. Vil projektet give anledning til lugtgener eller øgede lugtgener			Hvis »ja« angives omfang og forventet udbredelse.

<b>Myndighedsvurdering</b>
<i>Virksomheden har grænseværdier for støj i sin miljøgodkendelse (afgørelse om revurdering af 18. december 2009 og påbud af 13. juni 2016 om ændring af støjgrænser. Med det ansøgt kørselsmønster sker der kun en beskedent forøgelse af støjen på op til 0,2 dB i 3 beregningspunkter hvor de vejledende grænseværdier overholdes med god margin. Ingen bemærkninger.</i>
<i>Ikke relevant.</i>
<i>Luftforurening påvirkes ikke af det ansøgte projekt.</i>
<i>Ingen bemærkninger.</i>
<i>Ingen bemærkninger.</i>

Anmelders oplysninger			
NB der må ikke rettes i denne tekst (slettes inden offentliggørelse)			
Projektets karakteristika	Ja	Nej	Tekst
I anlægsperioden?		X	
I driftsfasen?		X	
22. Vil projektet som følge af projektet have behov for belysning som i aften og nattetimer vil kunne oplyse naboarealer og omgivelserne I anlægsperioden? I driftsfasen?		X X	Hvis »ja« angives og begrundes omfanget.
23. Er projektet omfattet af risikobekendtgørelsen, jf. bekendtgørelse om kontrol med risikoen for større uheld med farlige stoffer nr. 372 af 25. april 2016?		X	

Myndighedsvurdering
Ingen bemærkninger.
Virksomheden er omfattet af risikobekendtgørelsen. Projektet påvirker ikke risikoforholdene

Anmelders oplysninger			
Projektets placering	Ja	Nej	Tekst
24. Kan projektet rummes inden for lokalplanens generelle formål?	X		Hvis »nej«, angiv hvorfor:
25. Forudsætter projektet dispensation fra gældende bygge- og beskyttelseslinjer?		X	Hvis »ja« angiv hvilke:
26. Indebærer projektet behov for at begrænse anvendelsen af naboarealer?		X	
27. Vil projektet kunne udgøre en hindring for anvendelsen af udlagte råstofområder?		X	
28. Er projektet tænkt placeret indenfor kystnærhedszonen?	X		Projektet gennemføres på eksisterende virksomhed (FFA), der ligger i kystnærhedszonen.

Myndighedsvurdering
Ingen bemærkninger.
Ikke relevant.
Ikke relevant.
Ikke relevant.
Det ansøgte projekt ligger, ligesom den øvrige del af virksomheden, indenfor den kystnære del af byzonen, men det vurderes at være uproblematisk, da der er tale om en foranstaltning i tilknytning til den øvrige del af virksomheden.

Anmelders oplysninger			
Projektets placering	Ja	Nej	Tekst
29. Forudsætter projektet rydning af skov? (skov er et bevokset areal med træer, som danner eller indenfor et rimeligt tidsrum ville danne sluttet skov af højstammede træer, og arealet er større end 1/2 ha og mere end 20 m bredt.)		X	
30. Vil projektet være i strid med eller til hinder for realiseringen af en rejst fredningssag?		X	
31. Afstanden fra projektet i luftlinje til nærmeste beskyttede naturtype i henhold til naturbeskyttelseslovens § 3.			Ca. 200 m til engområde nordvest for projektet (modsatte side af Odense Kanal).
32. Er der forekomst af beskyttede arter og i givet fald hvilke?		X	På Miljøportalen findes ikke tilgængelige artsregistreringer for området, og vi har ikke kendskab til beskyttede arter i området.
33. Afstanden fra projektet i luftlinje til nærmeste fredede område.			Nærmeste fredede område er arealfredningen Odense Ådal - Etape III. Afstanden til fredningen er ca. 830 m.
34. Afstanden fra projektet i luftlinje til nærmeste internationale naturbeskyttelsesområde (Natura 2000-områder, habitatområder, fuglebeskyttelsesområder og Ramsar-områder).			Nærmeste habitatområde og fuglebeskyttelses område er henholdsvis H94 Odense Fjord og F75 Odense Fjord, der begge ligger i en afstand af ca. 770 m.  Nærmeste Ramsarområde er RAMSAR16 Kysten ved Nærå og Æbelø, der ligger ca. 17 km fra projektet.
35. Vil projektet medføre påvirkninger af overfladevand eller grundvand, f.eks. i form af udledninger til eller fysiske ændringer af vandområder eller grundvandsforekomster?		X	
36. Er projektet placeret i et område med særlige drikkevandinteresser?		X	

Myndighedsvurdering
<i>Ikke relevant.</i>
<i>Ikke relevant.</i>
<i>Ikke relevant.</i>
<i>Ingen bemærkninger.</i>
<i>Ingen bemærkninger.</i>
<i>Ingen bemærkninger.</i>
<i>Ikke relevant.</i>
<i>Ikke relevant.</i>

Anmelders oplysninger			
Projektets placering	Ja	Nej	Tekst
37. Er projektet placeret i et område med registreret jordforurening?	X		Projektet er placeret i et område, der er kortlagt på vidensniveau 1 (V1). Lokalitet nr.: 461-06404
38. Er projektet placeret i et område, der i kommuneplanen er udpeget som område med risiko for oversvømmelse. (Kumulative forhold)?		X	
39. Er projektet placeret i et område, der, jf. oversvømmelsesloven, er udpeget som risikoområde for oversvømmelse?		X	
40. Er der andre lignende anlæg eller aktiviteter i området, der sammen med det ansøgte må forventes at kunne medføre en øget samlet påvirkning af miljøet (Kumulative forhold)?		X	Projektet medfører ikke en øget kumulativ påvirkning.
41. Vil den forventede miljøpåvirkning kunne berøre nabolande?		X	
42. En beskrivelse af de tilpasninger, ansøger har foretaget af projektet inden ansøgningen blev indsendt og de påtænkte foranstaltninger med henblik på at undgå, forebygge, begrænse eller kompensere for væsentlige skadelige virkninger for miljøet?			<p>De gennemførte støjberegninger viser, at den forventede nye døgnfordeling af lastbiler ikke har væsentlig betydning for støjbidraget i kontrolpunkterne i virksomhedens omgivelser, og at gældende støjgrænser vil være overholdt.</p> <p>Desuden viser støjberegninger for selve den ansøgte aktivitet, at der kan til- og frakøre langt flere lastbiler end forventet, uden at det hindrer virksomheden i at leve op til fremtidige forventede stramninger af støjgrænserne til Miljøstyrelsen vejledende værdier.</p> <p>Antallet af lastbiler og tidspunkter registreres døgnet rundt via anlæggets brovægt, hvorved den faktiske til- og frakørsel altid vil kunne dokumenteres.</p>

Myndighedsvurdering
<i>Ikke relevant.</i>
<i>Ikke relevant.</i>
<i>Ikke relevant.</i>
<i>Ingen bemærkninger.</i>
<i>Ikke relevant.</i>
<i>Ingen bemærkninger.</i>

Anmelders oplysninger			
Projektets placering	Ja	Nej	Tekst
			Da en udvidelse af åbningstiderne på FFA for til- og frakørsel med affald således er af helt underordnet betydning vurderer Fjernvarme Fyn, at der ikke er behov for støjdæmpende foranstaltninger eller anden regulering af denne aktivitet.

Myndighedsvurdering

### Myndighedsscreening

	Ikke relevant	Ja	Nej	Bør undersøges	
Kan projektets kapacitet og længde for strækingsanlæg give anledning til væsentlige miljøpåvirkninger			X		<i>Det ansøgte projekt ventes ikke at give anledning til væsentlige påvirkninger. Vilkår i miljøgodkendelsen sikrer, at støjen fra virksomheden over tid vil blive nedbragt svarende til de vejledende støjgrænser.</i>
Kræver bortskaffelse af affald og spildevand ændringer af bestående ordninger i: anlægsfasen driftsfasen			X		<i>Der genereres ikke affald eller spildevand fra projektet.</i>
Tænkes projektet placeret i Vadehavsområdet			X		<i>Ikke relevant.</i>
Vil projektet være i strid med eller til hinder for etableringen af reservater eller naturparker			X		<i>Der ligger ikke reservater eller naturparker i virksomhedens nærhed.</i>
Indebærer projektet en mulig påvirkning af sårbare vådområder			X		<i>Ikke relevant.</i>
Kan projektet påvirke registrerede, beskyttede naturområder  1. Nationalt: 2. Internationalt (Natura 2000):			X		<i>Projektet indebærer ikke et mærkbart højere støjniveau i nærliggende naturområder.</i>
Forventes området at rumme beskyttede arter efter habitatdirektivets bilag IV			X		<i>Med det ansøgt kørselsmønster sker der kun en beskeden forøgelse af støjen på op til 0,2 dB i 3 beregningspunkter hvor de vejledende grænseværdier overholdes med god margin. Projektet i sig selv medfører ikke driftsmæssige udvidelser eller ændringer af den bestående virksomhed. Projektet vil derfor ikke påvirke lokale Bilag IV-arter.</i>

## Myndighedsscreening

	Ikke relevant	Ja	Nej	Bør undersøges	
Forventes området at rumme danske rødlistearter			X		<i>Projektet ventes ikke at kunne påvirke eventuelle arter nævneværdigt, da støjniveauet ikke ændres mærkbart.</i>
Kan projektet påvirke områder, hvor fastsatte miljøkvalitetsnormer allerede er overskredet			X		<p><i>Overfladevand: Der sker ingen ændringer i udledningen af overfladevand fra det ansøgte projekt.</i></p> <p><i>Grundvand: Det ansøgte projekt påvirker ikke grundvandet. Virksomheden er beliggende i et område uden drikkevandsinteresser</i></p> <p><i>Naturområder: Ingen påvirkning</i></p> <p><i>Boligområder: Projektet medfører en marginal stigning af støjniveauet i 3 kontrolpunkter, hvor Miljøstyrelsens vejledende støjkrav fortsat kan overholdes efter gennemførelse af projektet. Se punkt 16.</i></p>
Overfladevand: Grundvand: Naturområder: Boligområder (støj/lys og Luft):			X		
Er området, hvor projektet tænkes placeret, sårbar overfor den forventede miljøpåvirkning			X		<i>Projektet medfører en marginal stigning af støjniveauet i 3 kontrolpunkter, hvor Miljøstyrelsens vejledende støjkrav fortsat kan overholdes efter gennemførelse af projektet.</i>
Tænkes projektet etableret i et tæt befolket område:			X		<i>Ikke relevant. Der er ikke et nyt fysisk anlæg.</i>
Kan projektet påvirke historiske, kulturelle, arkæologiske, æstetiske eller geologiske landskabstræk.			X		<i>Ikke relevant. Der er ikke et nyt fysisk anlæg.</i>
Miljøpåvirkningernes omfang (geografisk område og omfanget af personer, der berøres)					<i>Der er alene tale om en marginal stigning af støjniveauet i 3 kontrolpunkter, hvor Miljøstyrelsens vejledende støjkrav fortsat kan overholdes efter gennemførelse af projektet.</i>
Miljøpåvirkningens grænseoverskridende karakter					<i>Ikke relevant.</i>



### Myndighedsscreening

	Ikke relevant	Ja	Nej	Bør undersøges	
Miljøpåvirkningsgrad og -kompleksitet			X		<i>Det ansøgte projekt vurderes ikke at have nævneværdig påvirkning på natur, miljø, landskabelige forhold eller sundhed.</i>
Miljøpåvirkningens sandsynlighed					<i>Den marginal stigning af støjniveauet vil ske når en evt. tilladelse gives.</i>
Miljøpåvirkningens: Varighed Hyppighed Reversibilitet					<i>Varighed: Påvirkningerne vil permanente. Hyppighed: Alle dage med tilkørsel af affald. Reversibilitet: Påvirkningen er reversibel.</i>

### Myndighedens konklusion

	Ja	Nej	
Giver resultatet af screeningen anledning til at antage, at det anmeldte projekt vil kunne påvirke miljøet væsentligt, således at det er omfattet af krav om miljøvurdering (VVM-pligtigt):		X	<p><i>Det ansøgte projekt vurderes ikke at have nævneværdig betydning for:</i></p> <ul style="list-style-type: none"> <li>- <i>Det nærliggende Natura 2000-område og anden beskyttet natur</i></li> <li>- <i>Bilag IV-arter og rød- og gullistede arter samt fugle</i></li> <li>- <i>Fredninger i området</i></li> <li>- <i>Befolkningens sundhed</i></li> <li>- <i>Byudvikling</i></li> <li>- <i>Landskabelige forhold</i></li> <li>- <i>Visuelle forhold</i></li> </ul> <p><i>Det er Miljøstyrelsens samlede vurdering, at det anmeldte projekt ikke er VVM-pligtigt, fordi det ud fra det i sagen oplyste, ikke vil kunne få en væsentlig indvirkning på miljøet.</i></p>

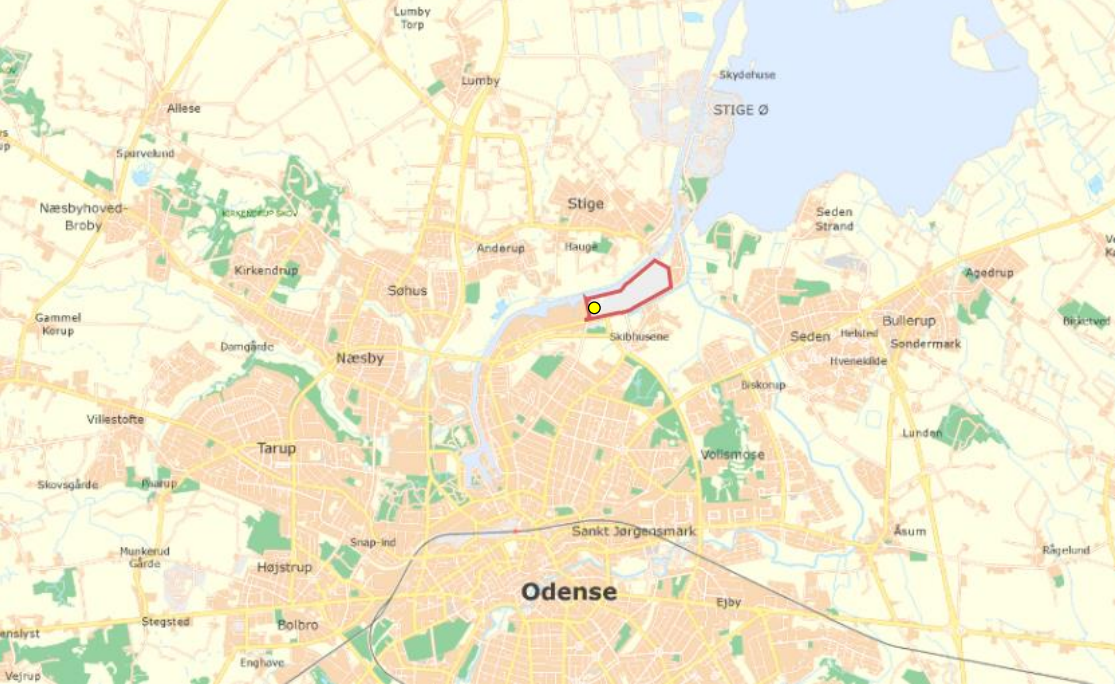
Dato: 3. april 2019 Sagsbehandler: Jørn Hessellund Jeppesen

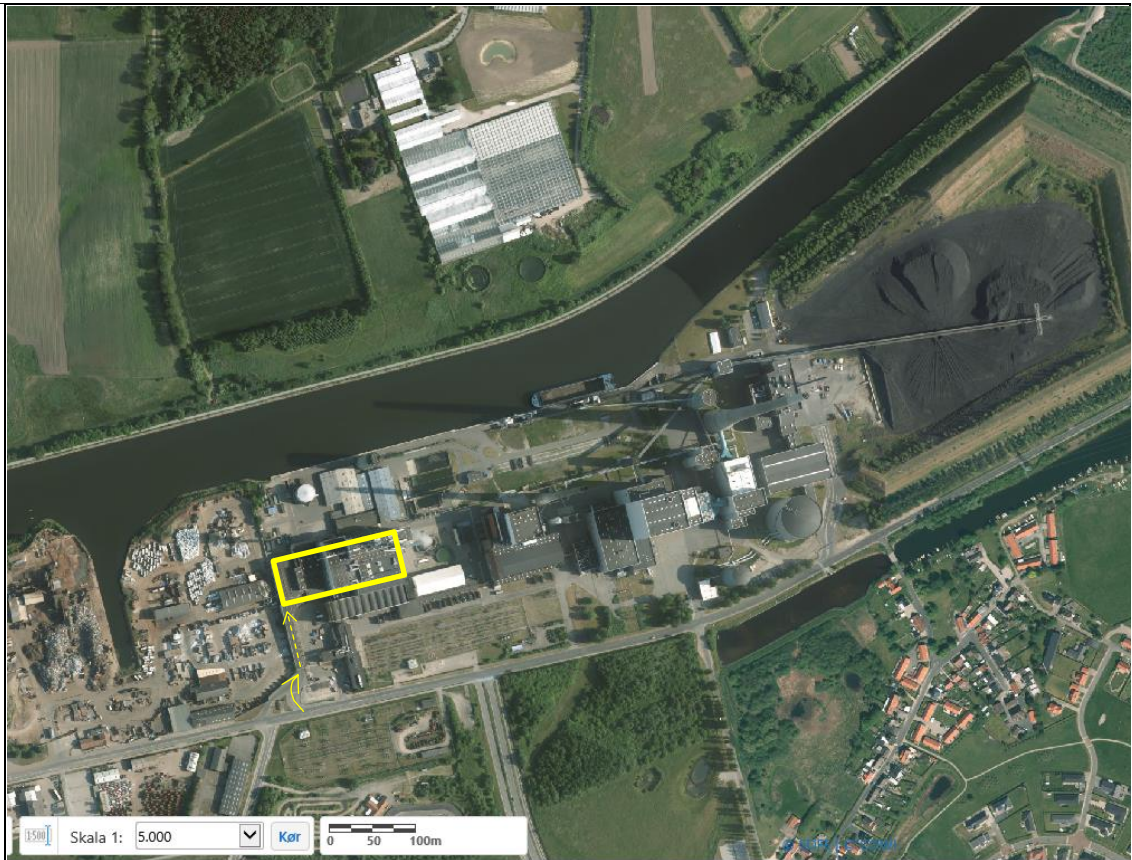
**Bilag B.**

## Anmeldeskema

### LBK nr. 1225 af 25.10.2018 om miljøvurdering af planer og programmer og af konkrete projekter (VVM)

Basisoplysninger	Tekst
Projektbeskrivelse (kan vedlægges)	<p>Fjernvarme Fyn Affaldsenergi A/S (FFA) ønsker at forbedre affaldstransportørernes mulighed for tilkørsel med affald til forbrænding. Til- og frakørsel er i dag begrænset til dagtimerne på hverdage jf. vilkår i gældende miljøgodkendelse. Ved at åbne for tilkørsel hele døgnet forventes en reduktion i antallet af lastbiler, der holder parkeret natten over på Havnegade. Ønsket om at reducere antallet af lastbiler, der holder langs Havnegade om natten, skyldes hensynet til naboer, øvrige trafikanter mv. samt at udjævne behovet for tømning af biler i de første formiddagstimer. Projektet indebærer ingen bygge- eller anlægsmæssige ændringer, men alene ændrede driftsforhold. Det er Fjernvarme Fyns vurdering, at der for så vidt angår miljøpåvirkninger alene kan blive tale om ændringer i forhold til støj.</p> <p>Til belysning af, hvordan projektet ændrer anlæggets støjbidrag til omgivelserne har Fjernvarme Fyn fået udarbejdet et notat, der gør rede for resultaterne af støjberegninger i hhv. referencesituation og det ansøgte projekt.</p> <p>For detailoplysninger se ansøgning om ophævelse af vilkår om begrænsninger for til- og frakørsel, FFA, november måned 2018.</p>
Navn, adresse, telefonnr. og e-mail på bygherre	<p>Fjernvarme Fyn Affaldsenergi A/S Havnegade 120 5000 Odense C Tlf.: +45 6547 3000 Mail: kontakt@fjernvarmefyn.dk web: www.fjernvarmefyn.dk</p>
Navn, adresse, telefonnr. og e-mail på kontaktperson	<p>Tina Maria Lund Kristensen Fjernvarme Fyn A/S Havnegade 120 5000 Odense C Tlf.: +45 6547 3000 Email: Kontakt@fjernvarmefyn.dk</p>
Projektets adresse, matr. nr. og ejerlav	<p>Fjernvarme Fyn Affaldsenergi A/S Havnegade 120 5000 Odense C  Matrikel nr.: 21b, Båge Strand, Odense Jorder, ejerlav 2003864</p>
Projektet berører følgende kommune eller kommuner (omfatter såvel den eller de kommuner, som projektet er placeret i, som den eller de kommuner, hvis miljø kan	<p>Odense Kommune</p>

<p>tænkes påvirket af projektet)</p>	
<p>Oversigtskort i målestok 1:50.000</p>	<p>Oversigtskort over Odense. Fjernvarme Fyn Affaldsenergi A/S er vist med gul prik.</p>  <p>The image is a detailed street map of Odense, Denmark, at a scale of 1:50,000. A yellow dot is placed on the map, indicating the location of Fjernvarme Fyn Affaldsenergi A/S. The map shows various districts and landmarks, including Stige, Næsby, and Odense. A red rectangle highlights the area around the yellow dot.</p>
<p>Kortbilag i målestok 1:10.000 eller 1:5.000 med indtegning af anlægget og projektet (vedlægges dog ikke for strækingsanlæg)</p>	<p>Placering af selve affaldsforbrændingsanlægget (gul markering), der huser bl.a. affaldssilo, kedelanlæg, rensesforanstaltninger og restprodukt håndtering. Tilkørsel med affald til siloen sker fra Havnegade via rampen syd for affaldsforbrændingsanlægget, vist med gule pile (ca. 50 m i det fri, mens rampen det sidste stykke frem til affaldssiloen er indesluttet af anlægsbygningen). Returkørsel til Havnegade sker ad samme rute, men med udkørsel til Havnegade ad udkørslen mod vest og her køres ca. 75 m i det fri. (Målestok 1:5000).</p>



Forholdet til VVM reglerne	Ja	Nej	
Er projektet opført på bilag 1 til denne bekendtgørelse		X	Hvis ja, er der obligatorisk VVM-pligtigt. Angiv punktet på bilag 1:
Er projektet opført på bilag 2 til denne bekendtgørelse	X		Hvis ja, angiv punktet på bilag 2  Punkt 13 a) Ændringer eller udvidelser af anlæg i bilag 1 eller 2, som allerede er godkendt, er udført eller er ved at blive udført, når de kan være til skade for miljøet (ændring eller udvidelse som ikke er omfattet af bilag 1).

Projektets karakteristika	Tekst
1. Hvis bygherren ikke er ejer af de arealer, som projektet omfatter angives navn og adresse på de eller den pågældende ejer, matr. nr og ejerlav	Fjernvarme Fyn Affaldsenergi A/S (FFA) (bygherre) er beliggende på grunden Havnegade 120, som er ejet af Fjernvarme Fyn Holding A/S.
2. Arealanvendelse efter projektets realisering Det fremtidige samlede bebyggede areal i m <sup>2</sup> Det fremtidige samlede befæstede areal i m <sup>2</sup>	Det samlede grundareal er 374.914 m <sup>2</sup> og det bebyggede areal udgør 55.361 m <sup>2</sup> , hvoraf FFA udgør 7.467 m <sup>2</sup> .  Den ansøgte projekt indebærer ingen ændringer af det bebyggede eller befæstede areal.
3. Projektets areal og volumenmæssige udformning Er der behov for grundvandssænkning i forbindelse med projektet og i givet fald hvor meget i m	Nej, ingen grundvandssænkning.
Projektets samlede grundareal angivet i ha eller m <sup>2</sup>	Projektet indebærer ingen ændringer i det samlede grundareal.
Projektets bebyggede areal i m <sup>2</sup>	Projektet indebærer ingen ændringer i det bebyggede areal.

Projektets nye befæstede areal i m <sup>2</sup>	Projektets nye befæstede areal: Ingen ændringer ift. i dag.
Projektets samlede bygningsmasse i m <sup>3</sup>	Projektet indebærer ingen ændringer i den samlede bygningsmasse.
Projektets maksimale bygningshøjde i m	Projektet indebærer ikke bygninger.
4. Projektets behov for råstoffer i anlægsperioden Råstofforbrug i anlægsperioden på type og mængde:	Projektet indebærer ingen anlægsperiode og dermed ikke brug af råstoffer.
Vand- mængde i anlægsperioden:	Ikke relevant.
Affaldstype og mængder i anlægsperioden:	Ikke relevant.
Spildevand – mængde og type i anlægsperioden:	Ikke relevant.
Håndtering af regnvand i anlægsperioden:	Ikke relevant.
Anlægsperioden angivet som mm/åå – mm/åå	Ikke relevant.

Projektets karakteristika	Tekst
5. Projektets kapacitet for så vidt angår flow ind og ud samt angivelse af placering og opbevaring på kortbilag af råstoffet/produktet i driftsfasen:  Råstoffer – type og mængde i driftsfasen Mellemprodukter – type og mængde i driftsfasen Færdigvarer – type og mængde i driftsfasen Vand – mængde i driftsfasen	Projektet indebærer alene ændrede åbningstider for til- og frakørsel af lastbiler, der transporterer affald til FFA, mens anlæggets maksimale og godkendte kapacitet ikke ændres.  Ikke relevant. Ikke relevant. Ikke relevant. Ikke relevant.
6. Affaldstype og mængder, som følge af projektet i driftsfasen:  Farligt affald: Andet affald: Spildevand til renseanlæg: Spildevand med direkte udledning til vandløb, sø, hav: Håndtering af regnvand:	Projektet indebærer alene ændrede åbningstider for til- og frakørsel, mens anlæggets kapacitet ikke påvirkes. Der vil derfor heller ikke være ændringer i anlæggets nuværende frembringelse af restprodukter, affald, spildevand og regnvand.  Ikke relevant. Ikke relevant. Ikke relevant. Ikke relevant. Ikke relevant.

Projektets karakteristika	Ja	Nej	Tekst
7. Forudsætter projektet etablering af selvstændig vandforsyning?		X	
8. Er anlægget eller dele af anlægget omfattet af standardvilkår?		X	Hvis »ja« angiv hvilke. Hvis »nej« gå til punkt 10

9. Vil anlægget kunne overholde alle de angivne standardvilkår?			Hvis »nej« angives og begrundes hvilke vilkår, der ikke vil kunne overholdes.
10. Er anlægget eller dele af anlægget omfattet af BREF-dokumenter?	X		Hvis »ja« angiv hvilke. Hvis »nej« gå til pkt. 12. Integrated Pollution Prevention and Control - Reference Document on the Best Available Techniques for Waste Incineration, August 2006
11. Vil anlægget kunne overholde de angivne BREF-dokumenter?	X		Hvis »nej« angives og begrundes hvilke BREF-dokumenter, der ikke vil kunne overholdes.
12. Er anlægget eller dele af anlægget omfattet af BAT-konklusioner?		X	Hvis »ja« angiv hvilke. Hvis »nej« gå til punkt 14.

Projektets karakteristika	Ja	Nej	Tekst
13. Vil anlægget kunne overholde de angivne BAT-konklusioner?			Hvis »nej« angives og begrundes hvilke BAT-konklusioner, der ikke vil kunne overholdes.
14. Er projektet omfattet af en eller flere af Miljøstyrelsens vejledninger eller bekendtgørelser om støj?	X		Hvis »ja« angives navn og nr. på den eller de pågældende vejledninger eller bekendtgørelser. Hvis »nej« gå til pkt. 17. "Ekstern støj fra virksomheder" Vejledning nr. 5/1984 og supplerende vejledninger jf. link i første kolonne.
15. Vil anlægsarbejdet kunne overholde de vejledende grænseværdier for støj og vibrationer?	X		Hvis »nej« angives overskridelsens omfang og begrundelse for overskridelsen
16. Vil det samlede anlæg, når projektet er udført, kunne overholde de vejledende grænseværdier for støj og vibrationer?	X		Hvis »nej« angives overskridelsens omfang og begrundelse for overskridelsen
17. Er projektet omfattet Miljøstyrelsens vejledninger, regler og bekendtgørelser om luftforurening?		X	Hvis »ja« angives navn og nr. på den eller de pågældende vejledninger, regler eller bekendtgørelser. Hvis »nej« gå til pkt. 20.
18. Vil anlægsarbejdet kunne overholde de vejledende grænseværdier for luftforurening?			Hvis »Nej« angives overskridelsens omfang og begrundelse for overskridelsen.
19. Vil det samlede anlæg kunne overholde de vejledende grænseværdier for luftforurening?			Hvis »Nej« angives overskridelsens omfang og begrundelse for overskridelsen.
20. Vil projektet give anledning til støvgener eller øgede støvgener I anlægsperioden? I driftsfasen?		X X	Hvis »ja« angives omfang og forventet udbredelse.

Projektets karakteristika	Ja	Nej	Tekst
21. Vil projektet give anledning til lugtgener eller øgede lugtgener I anlægsperioden? I driftsfasen?		X X	Hvis »ja« angives omfang og forventet udbredelse.
22. Vil anlægget som følge af projektet have behov for belysning som i aften og nattetimer vil kunne oplyse naboarealer og omgivelserne I anlægsperioden? I driftsfasen?		X X	Hvis »ja« angives og begrundes omfanget.
23. Er anlægget omfattet af risikobekendtgørelsen, jf. bekendtgørelse om kontrol med risikoen for større uheld med farlige stoffer nr. 372 af 25. april 2016?		X	På grund af fælles organisation, fælles drifts- og sikkerhedsledelse, fælles geografi, fælles medarbejdere mv. skelnes der hos Fjernvarme Fyn i risikobekendtgørelsessammenhæng ikke mellem et oplag, en risiko og et forebyggelsesbehov på affaldsforbrændingsanlægget og på Fynsværket.

			Ingen af de stoffer, der anvendes i byggefasen og efter projektets idriftsættelse, er omfattet af risikobekendtgørelsen.
--	--	--	--

Projektets placering	Ja	Nej	Tekst
24. Kan projektet rummes inden for lokalplanens generelle formål?	X		Hvis »nej«, angiv hvorfor:
25. Forudsætter projektet dispensation fra gældende bygge- og beskyttelseslinjer?		X	Hvis »ja« angiv hvilke:
26. Indebærer projektet behov for at begrænse anvendelsen af naboarealer?		X	
27. Vil projektet kunne udgøre en hindring for anvendelsen af udlagte råstofområder?		X	
28. Er projektet tænkt placeret inden for kystnærhedszonen?	X		Projektet gennemføres på eksisterende virksomhed (FFA), der ligger i kystnærhedszonen.

Projektets placering	Ja	Nej	Tekst
29. Forudsætter projektet rydning af skov? (skov er et bevokset areal med træer, som danner eller indenfor et rimeligt tidsrum ville danne sluttet skov af højstammede træer, og arealet er større end ½ ha og mere end 20 m bredt.)		X	
30. Vil projektet være i strid med eller til hinder for realiseringen af en rejst fredningssag?		X	
31. Afstanden fra projektet i luftlinje til nærmeste beskyttede naturtype i henhold til naturbeskyttelseslovens § 3.			Ca. 200 m til engområde nordvest for projektet (modsatte side af Odense Kanal).
32. Rummer § 3 området beskyttede arter og i givet fald hvilke?		X	På Miljøportalen findes ikke tilgængelige artsregistreringer for området, og vi har ikke kendskab til beskyttede arter i området.
33. Afstanden fra projektet i luftlinje til nærmeste fredede område.			Nærmeste fredede område er arealfredningen Odense Ådal - Etape III. Afstanden til fredningen er ca. 830 m.
34. Afstanden fra projektet i luftlinje til nærmeste Habitatområde (Natura 2000 områder, fuglebeskyttelsesområder og Ramsarområder).			Nærmeste habitatområde og fuglebeskyttelses område er henholdsvis H94 Odense Fjord og F75 Odense Fjord, der begge ligger i en afstand af ca. 770 m. Nærmeste Ramsarområde er RAMSAR16 Kysten ved Nærå og Æbelø, der ligger ca. 17 km fra projektet.
35. Vil det samlede anlæg som følge af projektet kunne overholde kvalitetskravene for vandområder og krav til udledning af forurenende stoffer til vandløb, søer eller havet, jf. bekendtgørelse nr. 1433 af 21. november 2017 samt kvalitetsmålsætningen i vandplanen?	X		
36. Er projektet placeret i et område med særlige drikkevandinteresser?		X	
37. Er projektet placeret i et område med registreret jordforurening?	X		Projektet er placeret i et område, der er kortlagt på vidensniveau 1 (V1). Lokalitet nr.: 461-06404



Projektets placering	Ja	Nej	Tekst
38. Er der andre lignende anlæg eller aktiviteter i området, der sammen med det ansøgte må forventes at kunne medføre en øget samlet påvirkning af miljøet (Kumulative forhold)?		X	Projektet medfører ikke en øget kumulativ påvirkning.
39. Vil den forventede miljøpåvirkning kunne berøre nabolande?		X	
40. En beskrivelse af de påtænkte foranstaltninger med henblik på at undgå, forebygge eller begrænse væsentlige skadelige virkninger for miljøet?			<p>De gennemførte støjberegninger viser, at den forventede nye døgnfordeling af lastbiler ikke har væsentlig betydning for støjbidraget i kontrolpunkterne i virksomhedens omgivelser, og at gældende støjgrænser vil være overholdt.</p> <p>Desuden viser støjberegninger for selve den ansøgte aktivitet, at der kan til- og frakøre langt flere lastbiler end forventet, uden at det hindrer virksomheden i at leve op til fremtidige forventede stramninger af støjgrænserne til Miljøstyrelsen vejledende værdier.</p> <p>Antallet af lastbiler og tidspunkter registreres døgnet rundt via anlæggets brovægt, hvorved den faktiske til- og frakørsel altid vil kunne dokumenteres.</p> <p>Da en udvidelse af åbningstiderne på FFA for til- og frakørsel med affald således er af helt underordnet betydning vurderer Fjernvarme Fyn, at der ikke er behov for støjdæmpende foranstaltninger eller anden regulering af denne aktivitet.</p>

Undertegnede erklærer herved på tro og love rigtigheden af ovenstående oplysninger.

Dato: 08-11-2018 Bygherre/anmelder: Simon Topholm Bruun

#### Vejledning

Skemaet udfyldes af bygherren eller dennes rådgiver baseret på bygherrens viden om eget projekt sammenholdt med de oplysninger og vejledninger, der henvises til i skemaet. Det forudsættes således, at bygherren eller dennes rådgiver er fortrolig med den miljølovgivning, som projektet omfattes af. Bygherren skal ikke gennem præcise beregninger angive projektets forventede påvirkninger men alene tage stilling til overholdelsen af vejledende grænseværdier og angivne miljøforhold baseret på de oplysninger, der kan hentes på offentlige hjemmesider.

Farverne »rød/gul/grøn« angiver, hvorvidt det pågældende tema kan antages at kunne medføre, at projektet vurderes at kunne påvirke miljøet væsentligt og dermed være VVM-pligtigt. »Rød« angiver en stor sandsynlighed for VVM-pligt og »grøn« en minimal sandsynlighed for VVM-pligt. Hvis feltet er sort, kan spørgsmålet ikke besvares med ja eller nej. VVM-pligten afgøres dog af VVM-myndigheden. I de fleste tilfælde vil kommunen være VVM-myndighed.

Bygherres eller dennes rådgivers udfyldelse af skemaet er omfattet af straffelovens § 161 om strafansvar ved afgivelse af urigtige oplysninger til en offentlig myndighed.