



Herning
Kommune



Miljø og Klima • Rådhuset • Torvet • 7400 Herning • Tlf. 96 28 28 28 • landbrug@herning.dk • www.herning.dk

HERNING KOMMUNE

§16b miljøtilladelse

Sønderlund
Merrildvej 24
7400 Herning

Afgørelsesdato: 3. september 2019
Sags nr.: 09.17.00-P19-75-19





Registreringsblad

Dato for afgørelse:	3. september 2019
Ansøgningsskema nr.	206428, den 28, juni 2019, version 4
CVR-nr.	27823335
CHR nr.	93332
Ejendomsnummer	6570137804
Adresse	Merrildvej 24 7400 Herning
Matr. nr. (ejerlav)	Matrikel: 6a - Den vestlige Del, Sinding
Ansøgers adresse	Merrildvej 24 7400 Herning
Miljøkonsulent	SvineRådgivningen I/S, v Kira Langkjer
Tilsynsmyndighed	Herning Kommune
Miljøsagsbehandler	Pernille Kjeldsen
Kvalitetssikring	Peter Refsgaard

Copyright

Indeholder GeoDanmark-data fra Styrelsen for Dataforsyning og Effektivisering og Danske kommuner.

DDOland (ortofoto), er gengivet af Herning Kommune med tilladelse fra Cowi. DDO ©, Copyright COWI.



Indholdsfortegnelse

REGISTRERINGSBLAD	2
INDLEDNING	4
MEDDELELSE OM MILJØTILLADELSE	4
VILKÅR FOR HUSDYRBRUGET	5
<i>Vilkår for drift og indretning</i>	<i>5</i>
<i>Vilkår for stalde og produktioner.....</i>	<i>5</i>
<i>Vilkår for gyllehåndtering.....</i>	<i>6</i>
<i>Vilkår for tækning af brændstof</i>	<i>6</i>
<i>Vilkår for fluebekæmpelse</i>	<i>7</i>
<i>Vilkår for renholdelse.....</i>	<i>7</i>
<i>Vilkår for støj.....</i>	<i>7</i>
<i>Vilkår for udarbejdelse af handleplaner ved uforudsete gener</i>	<i>7</i>
VURDERING I FORHOLD TIL BAT, NABOPÅVIRKNING OG NATUROMRÅDER	9
<i>Indretning og drift af anlæg, samt afløbsforhold og gødningsopbevaring</i>	<i>9</i>
<i>Landskabelig vurdering samt overholdelse af afstandskrav og dispensation</i>	<i>12</i>
<i>Husdyrbrugets ammoniakemission</i>	<i>15</i>
<i>Husdyrbrugets nabopåvirkning og tiltag der begrænser gener</i>	<i>22</i>
<i>Vejledende grænseværdi for ammoniak ved anvendelse af BAT</i>	<i>30</i>
<i>Eventuelle grænseoverskridende virkninger</i>	<i>31</i>
LOVGRUNDLAG.....	32
KLAGEVEJLEDNING OG OFFENTLIGGØRELSE	32
SØGSMÅL.....	32
INTERESSENTLISTE FOR HØRINGSPERIODE OG OFFENTLIGGØRELSE.....	33
OVERSIGT OVER BILAG	34



Indledning

Ejer af husdyrbruget har søgt Herning Kommune om en § 16b miljøtilladelse, jævnfør lov om husdyrbrug og anvendelse af gødning m.v.¹(husdyrbrugloven), Merrildvej 24, 7400 Herning.

Ansøger har indsendt ansøgning om uændret drift i eksisterende produktionsbygninger. Der ønskes ligeledes opført en tilbygning til eksisterende klimastald samt opførelse af lade/maskinhus.

I forbindelse med denne ansøgning ønskes der opført en ny klimastald på ca. 280 m² samt lade/maskinhus på ca. 235 m².

Byggeriet vil blive opført i forbindelse med eksisterende byggeri og vil ligeledes blive opført i samme farvenuancer som eksisterende byggeri.

For eksisterende staldanlæg vil der ske en omlægning af godkendelse fra stiplads- til produktionsareal, hvilket betyder, at der ikke sker ændringer i ejendommens drift. Det ansøgte produktionsareal er 2.710 m².

Husdyrbrugets historik

Bedriften har en fungerende §12 miljøgodkendelse fra 11. december 2013 (etape 1).

Miljøtilladelse er udarbejdet af Herning Kommune og ophæver den gældende produktionstilladelse fastsat i miljøgodkendelsen fra 2013

Meddelelse om miljøtilladelse

På grundlag af de i sagen foreliggende oplysninger, meddeler Herning Kommune miljøtilladelse til husdyrbruget på Merrildvej 24, 7400 Herning med de stillede vilkår. Det ansøgte er behandlet efter § 16b i husdyrbrugloven.

Det er Herning Kommunes vurdering, at miljøtilladelse, med de stillede vilkår for lokalisering, indretning og drift af husdyrbruget, ikke vil medføre en væsentlig påvirkning af miljøet.

Miljøtilladelse gælder kun for det ansøgte. Der må ikke ske udvidelse eller ændring i produktionsarealet, herunder staldafsnit og gødningsopbevaringsanlæg samt ændres på dyreholdets sammensætning, før ændringen er anmeldt og godkendt af Herning Kommune.

Husdyrbruget skal til enhver tid leve op til gældende regler i love og bekendtgørelser, også selvom disse regler måtte være skærpede i forhold til denne miljøtilladelse.

Der gøres opmærksom på, at en afgørelse efter 16b, efter reglerne i husdyrbrugloven, ikke fritager fra krav om tilladelse, godkendelse, dispensation m.v. efter anden lovgivning. Herunder kan det nævnes, at en eventuel byggetilladelse, ændring af bygningsanvendelse, nedrivningstilladelse, afledning af tagvand m.v. skal søges separat hos Herning Kommune.

Hvis miljøtilladelse ikke udnyttes i 3 på hinanden følgende år, bortfalder den del, der ikke har været udnyttet (kontinuitetsbrud). Udnyttelse anses her for at foreligge, når mindst 25 pct. af det tilladte produktionsareal udnyttes driftsmæssigt. Med driftsmæssig udnyttelse forstås, at der på det pågældende produktionsareal mindst produceres 50 pct. af det mulige inden for rammerne af dyrevelfærdskrav eller andre relevante krav.

Med miljøtilladelse følger en række vilkår, som skal overholdes. Det er ejeren af husdyrbruget, som har ansvaret for, at det sker.

¹ Lovbekendtgørelse 2019-05-01, nr. 520, om husdyrbrug og anvendelse af gødning m.v., med efterfølgende ændringer



Vilkår for husdyrbruget

Her er de betingelser som husdyrbruget skal drives under.

Herning Kommune gør opmærksom på, at der kan være lovkrav fra andre love, som også skal overholdes, selvom disse ikke er beskrevet her.

Vilkår for drift og indretning

1. Vilkårene i denne miljøtilladelse skal, hvis andet ikke er anført, være opfyldt, når husdyranlægget er taget i brug.
2. Ved ophør med husdyrproduktion, skal der udføres begrænsende foranstaltninger mod forurening:
 - Alle anlæg skal tømmes og rengøres for husdyrgødning, der bortskaffes efter gældende regler.
 - Restkemikalier, olieaffald, medicinaffald m.v. skal bortskaffes i henhold til affaldsregulativerne
3. Med denne miljøtilladelse ophæves 12 miljøgodkendelse fra 11. december 2013

Som følge af vilkår 1 bortfalder den del af miljøtilladelse, der ikke er udnyttet inden 6 år fra denne afgørelses meddelelse.

Med "udnyttet" menes, at det ansøgte bygge- og anlægsarbejde er etableret og taget i brug eller dyreholdet er ændret i forhold til tidligere tilladt produktion.

Vilkår for stalde og produktioner

4. Husdyrbrugets stalde og produktioner skal være i overensstemmelse med oversigten nedenfor:

Stalde og produktioner						
Staldnavn	Staldstørrelse (m ²)	Ventilation	Kildehøjde	Produktion	Antal måneder udegående	Produktionsareal (m ²)
Ansøgt drift						
4. Løbestald	208	Mekanisk ventilation	6 m	(#193099) Søer, golde og drægtige. Individuel opstaldning, delvis spaltegulv	0	207
						99,5 %
3. Farestald	364	Mekanisk ventilation	6 m	(#193052) Søer, diegivende. Kassestier, fuldspaltegulv	0	91
				(#193051) Søer, diegivende. Kassestier, delvis spaltegulv	0	204
						81,0 %
2. Drægtighedsstald	742	Mekanisk ventilation	6 m	(#192620) Søer, golde og drægtige. Løsgående, delvis spaltegulv	0	645
						86,9 %
5. Farestald	392	Mekanisk ventilation	6 m	(#193054) Søer, diegivende. Kassestier, fuldspaltegulv	0	340
						86,7 %
1. Klimastald og polte	910	Mekanisk ventilation	6 m	(#192609) Slagtesvin. Delvis spaltegulv, 25 - 49 % fast gulv	0	165
				(#192608) Smågrise. Toklimastald, delvis spaltegulv	0	575
						81,3 %
6. Kontrolstald	266	Mekanisk ventilation	6 m	(#193131) Søer, golde og drægtige. Individuel opstaldning, delvis spaltegulv	0	235
						88,3 %
7. Ny klimastald	280	Mekanisk ventilation	6 m	(#193100) Smågrise. Toklimastald, delvis spaltegulv	0	248
						88,6 %
Sum						2710

Nærmere beregning af produktionsarealet fremgår af bilag 2

På bilag 1 og nedenstående skitse, fremgår det hvilke produktionsarealer der indgår i beregningen.



Vilkår for gyllehåndtering

5. Håndtering af gylle skal foregå under opsyn.
6. Påfyldning af gyllevogne o.l. skal enten foregå på en plads med afløb til opsamlingsbeholder for flydende husdyrgødning eller med gyllevogne, som har påmonteret pumpe og returløb, således at spild af husdyrgødning undgås.

Det skal sikres, at der ved utilsigtet start ikke pumpes gylle udenfor tanken. Overpumpningen af gylle skal foregå under opsyn.

Vilkår for tankning af brændstof

7. Tankning af brændstof skal til enhver tid ske på en plads med fast og tæt bund. Tankningen skal ske under opsyn.

Herning Kommune har stillet vilkår om, at tankningsområdet for brændstof skal være udformet sådan, at der ikke kan ske afløb til og forurening af jord, kloak, overfladevand eller grundvand. Vilkåret er stillet, da der er stor risiko for spild på jorden, der hvor traktorer og andre motoriserede landbrugsmaskiner påfyldes med brændstof.



Vilkår for fluebekæmpelse

8. På husdyrbruget skal der foretages effektiv fluebekæmpelse i overensstemmelse med de fastsatte retningslinjer fra Aarhus Universitet, Institut for Agrøkologi.

Herring Kommune gør opmærksom på, at opbevaring af foder skal ske på en sådan måde, at det sikrer mod skadedyr (rotter mv.).

Vilkår for renholdelse

9. Det skal sikres, at staldene, udenomsarealer og fodringsanlæg holdes rene.

Vilkår for støj

10. Husdyrbrugets samlede bidrag til støjbelastningen i omgivelserne må ikke overstige følgende værdier, målt ved nabobeboelser eller deres opholdsarealer, angivet som det ækvivalente, konstante, korrigerede støjniveau målt i dB(A). Tallene i parentes angiver midlingstiden² inden for den pågældende periode:

Dag	Kl. 07-18	55 dB(A)	(8 timer)
Aften	Kl. 18-22	45 dB(A)	(1 time)
Nat	Kl. 22-07	40 dB(A)	(1/2 time)
Lørdag	Kl. 07-14	55 dB(A)	(7 timer)
Lørdag	Kl. 14-22	45 dB(A)	(4 timer)
Søn- og helligdag	Kl. 07-22	45 dB(A)	(8 timer)

Vilkår for udarbejdelse af handleplaner ved uforudsete gener

11. Hvis Herring Kommune vurderer, at eventuelle klager om støj-, lugt-, støv-, rystelser- og/eller lysgener er velbegrundede, skal husdyrbruget udarbejde en handlingsplan og efterviser at de stillede krav er overholdt. Handlingsplanen skal godkendes af Herring Kommune.
12. Udgiften til støjmålingerne afholdes af ansøger og udføres i overensstemmelse med Miljøstyrelsens vejledninger.

² Midlingstiden er en gennemsnitlig måling over tid kombineret med middelværdien over tid.



Affald

Husdyrbruget er omfattet af reglerne i affaldsbekendtgørelsen³ og bekendtgørelse om affaldsregulativer, -gebyrer og –aktører m.v.⁴.

Farligt affald skal bortskaffes til godkendte modtageanlæg og transporten af farligt affald skal ske af godkendte transportører. Godkendte transportører og modtageanlæg kan findes på Herning Kommunes hjemmeside.

I henhold til bekendtgørelse om affaldsregulativer, -gebyrer og –aktører m.v.⁵, kan op til 200 kg farligt affald pr. år afleveres på genbrugspladsen, men større mængder skal afhentes via en godkendt transportør.

Kvitteringer på korrekt bortskaffelse for affaldstyper under kategorien "farligt affald" skal gemmes i mindst 5 år og skal kunne forevises på miljøtilsyn, når kommunen beder om det.

Virksomheder kan aflevere samme fraktioner som borgere, dvs. at virksomheder nu kan aflevere op til 10 asbestplader om året, men virksomheder kan fortsat ikke aflevere landbrugsplast og medicin fra landbrug og andre fraktioner, som almindelige borgere ikke har.

På genbrugspladserne i Herning Kommune udleveres der kvittering ved aflevering af farligt affald, som for eksempel spildolie (i max 10 l emballage), oliefiltre, akkumulatorer, spraydåser, malingsrester, tomme olie-dunke og kemikalierester (pesticidaffald). Der må dog maksimalt bortskaffes 200 kg farligt affald pr. år på genbrugspladserne.

Følgende må **ikke** afleveres på genbrugspladsen:

Affaldstype	Afleveringssted
– Medicinrester	Leveres til godkendt modtager af farligt affald
– Kanyler	Leveres til godkendt modtager af farligt affald
– Landbrugsplast	Leveres til godkendt modtager, fx Østdeponi
– Udtjente maskiner og udstyr	Skrøthandler

Afhentning af farligt affald, der ikke modtages på genbrugspladsen skal ske af godkendte transportører.

³ Affaldsbekendtgørelse, bekendtgørelse etablering af og krav til visse ordninger for virksomheder nr. 224 af 2019-03-08 med efterfølgende ændringer

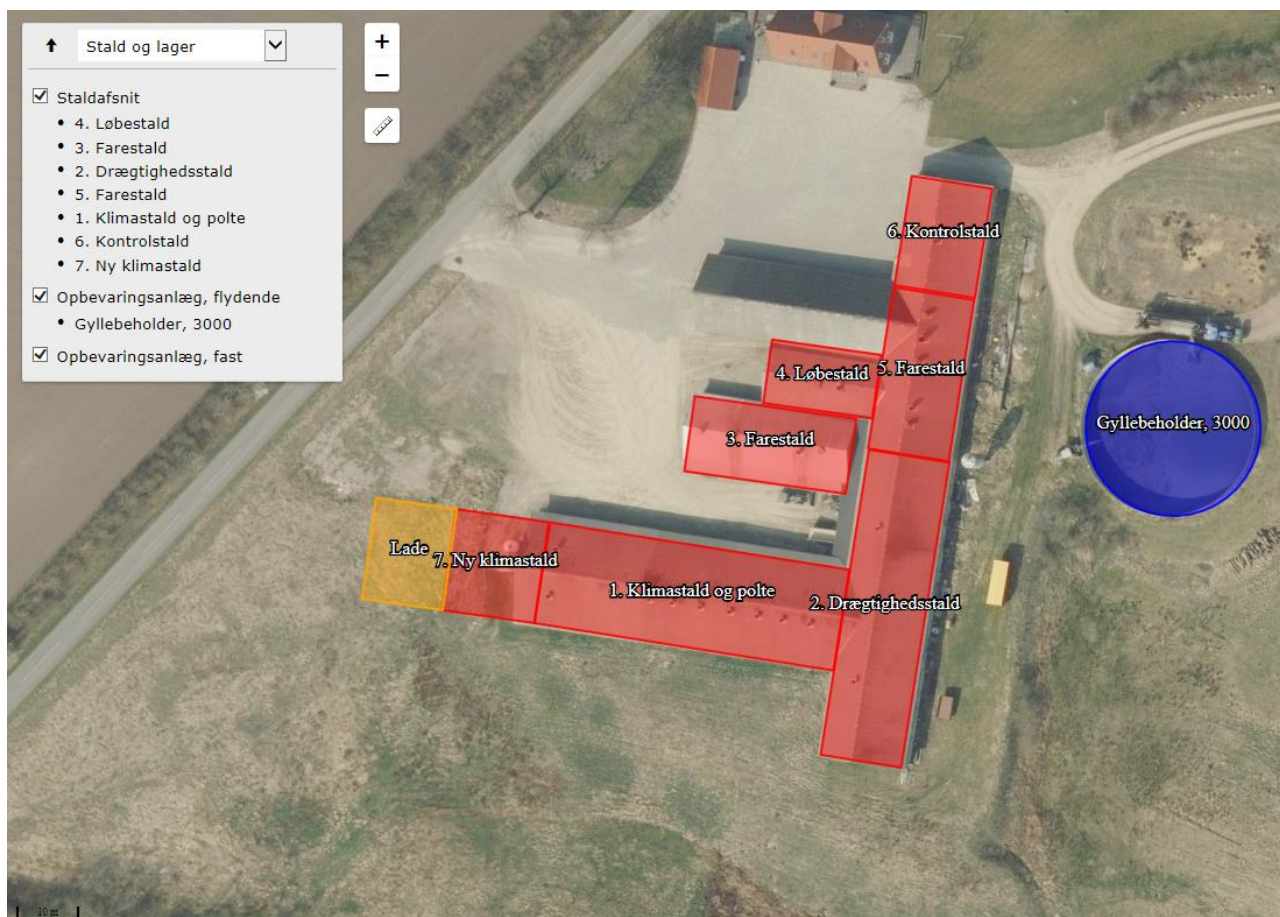
⁴ Bekendtgørelser om affaldsregulativer, -gebyrer og –aktører m.v. nr. 1753 af 2018-12-27 med efterfølgende ændringer

⁵ § 10 stk. 5 i bekendtgørelser om affaldsregulativer, -gebyrer og –aktører m.v. nr. 1753 af 2018-12-27 med efterfølgende ændringer

Vurdering i forhold til BAT, nabopåvirkning og naturområder

I forbindelse med ansøgningen er der indsendt oplysninger om husdyrbruget og det ansøgte via husdyrgodkendelse.dk, skema nr.: 206428. Heri er der beskrivelse af det ansøgte husdyrbrugs ændring/udvidelse og dets påvirkning af naboer/omboende og naturområder.

Endvidere er der indsendt beskrivelser af hvad husdyrbruget vil gøre, for at bruge og overholde den bedste tilgængelige teknik (BAT). På baggrund heraf vil Herning Kommune vurdere, om det ansøgte lever op til BAT, og ikke påvirker naboer/omboende eller omgivende natur væsentligt.



Figur 1: Oversigt over ansøgt husdyrbrug

Indretning og drift af anlæg, samt afløbsforhold og gødningsopbevaring

Ansøger ønsker en miljøtilladelse af eksisterende drift, hvor der vil ske en omlægning af godkendelse fra stiplads- til produktionsareal samt opførelse af ny klimastald på ca. 280 m². Produktionsarealet for eksisterende drift udgør 2.462 m² og med den nye klimastald vil produktionsarealet blive 2.710 m².



Af figur 1 fremgår 7 staldafsnit.

Stald	Dyretype	Gulvtype	Staldstørrelse i alt m ²	Ansøgt produktionsareal m ²	Miljøteknologi
4. Løbestald			208	207	
	Søer, golde og drægtige	Individuel opstaldning, delvis spaltegulv		207	Ingen
3. Farestald			364	295	Ingen
	Søer, Diegivende	Kassestier, fuldspaltegulv		91	
	Søer, Diegivende	Kassestier, delvis spaltegulv		204	
2. Drægtighedsstald			742	645	Ingen
	Søer Golde	Løsgående, delvis spaltegulv		645	
5. Farestald			392	340	
	Søer, Diegivende	Kassestier, fuldspaltegulv		340	Ingen
1. Klimastald og Polte			910	740	
	Slagtesvin	Delvis spaltegulv, 25-49 % fast gulv		165	Ingen
	Smågrise	Toklimastald, delvis spaltegulv		575	
6. Kontrolstald			266	235	
	Søer, golde og drægtige	Individuel opstaldning, delvis spaltegulv		235	Ingen
7. Ny klimastald			280	248	
	Smågrise	Toklimastald, delvis spaltegulv		248	Ingen

Ejendommen har 1 eksisterende gyllebeholdere. Gyllebeholderne har 10 års beholderkontrol. Se nedenstående tabel:

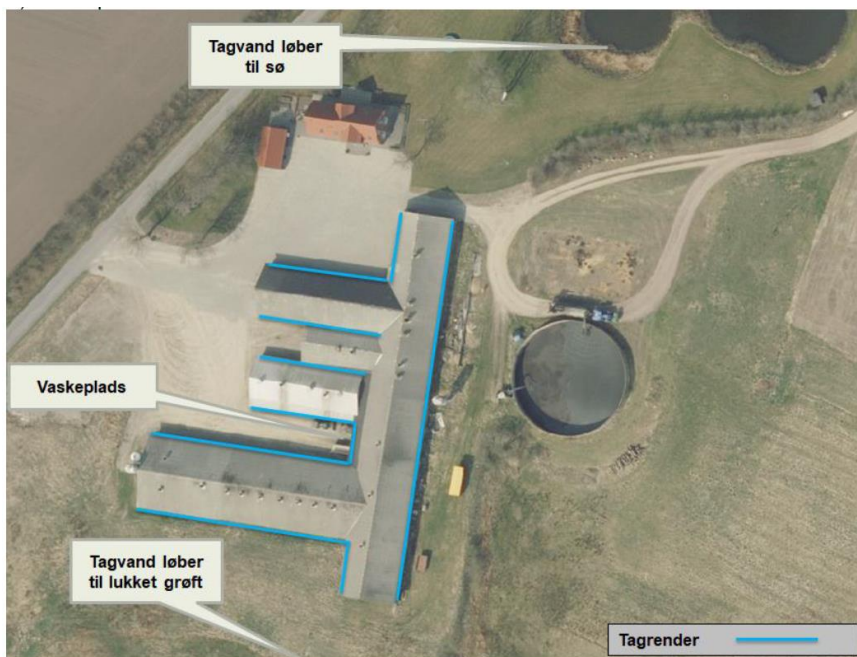
Gødningsopbevaringsanlæg	Størrelse	Produktionsareal / Reduktionseffekt
Gyllebeholder (3000 m³)	704 m ²	Flydelag

Alle mål og gulvtyper er hentet fra tegningsmaterialer eller oplysninger fra- og godkendt af ejer af ejendommen er ikke besøgt af ansøgers konsulent.

Herning Kommune vurderer, at det indsendte er i overensstemmelse med eksisterende byggetilladelser og tidligere miljøgodkendte stalde. Det nye byggeri skal først have byggetilladelse, når byggeriet skal påbegyndes.

Afløbsforhold for spildevand, gylle, samt gødningsopbevaring

Tagvandet fra eksisterende bygninger ledes via samlebrønd til sø nordøst for ejendommen og grøft syd for. Se bilag 3 og nedenfor.



Der er i dag ikke sanitære tilslutninger fra produktionsbygningerne.

Efter byggeriet, hvor der også ønskes opført nye personalefaciliteter vil der blive lavet toilet og bad, hvor de sanitære tilslutninger vil blive ledt til godkendt anlæg. De nye sanitære afledninger vil blive opført efter gældende forskrifter.

Vaskevand fra staldene og vaskeplads bliver til ledt gyllen i kanalerne, og derfra ledes til gyllebeholder.

Afløbsplan til gyllebeholder



Herring Kommune vurderer, at afledning af vaskevand og spildevand fra staldanlægget sker efter gældende regler.



Landskabelig vurdering samt overholdelse af afstandskrav og dispensation

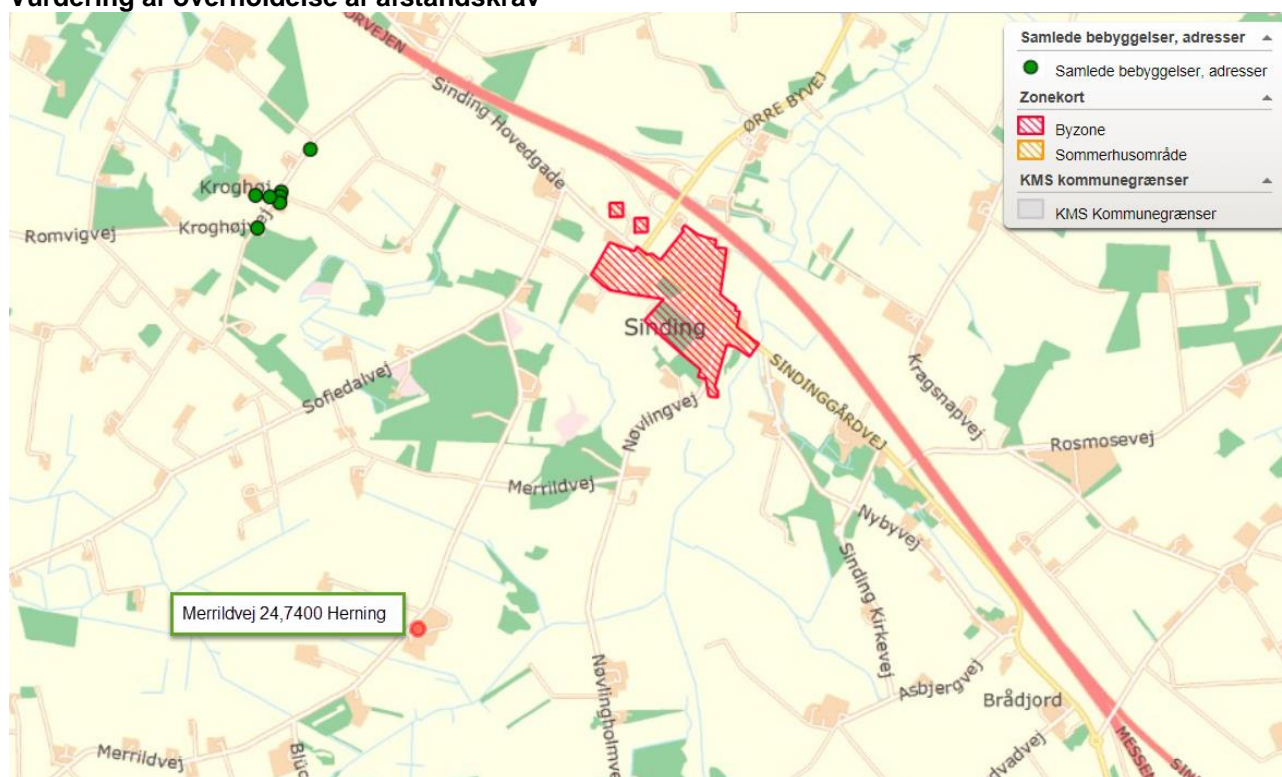
Husdyrbruget er, ifølge Herring Kommuneplan 2017 – 2028, beliggende i primært landbrugsområde. Landskabet omkring husdyrbruget er overvejende jævnt. Det er præget af opdyrkede arealer, tilplantede læhegn og spredte gårde, og opleves som helhed ensartet i sit udtryk.

De kulturhistoriske værdier kan både omfatte enkeltstående elementer og hele kulturmiljøer, som f.eks. kirker, kirkegårde og deres omgivelser, fortidsminder som gravhøje og arkæologiske fund, fredede og bevarelsesværdige bygninger og anlæg, sten- og jorddiger, alléer og levende hegn samt kulturmiljøer, der afspejler en bestemt tidsepoke eller en landsbytype.

Herring Kommune vurderer, at etablering/ udvidelse af husdyrbruget med nybyggeriet, ikke vil forringe de landskabelige, naturmæssige eller kulturhistoriske værdier, der ligger til grund for områdets status.

Ejendommen ligger cirka 1,7 km sydvest for Sinding (nærmeste byzone og nærmeste samlede bebyggelse). Se kort og nedenstående tabel.

Vurdering af overholdelse af afstandskrav





§6 i husdyrbrugloven

Område	Afstandskrav	Afstand målt fra nybyggeri/bygning hvor ændringen/udvidelsen sker
Eksisterende eller kommuneplanlagt byzone eller sommerhusområde	50 meter	1,7 km
Område i landzone der i lokalplan er udlagt til boligformål, blandet bolig- og erhvervsformål eller offentlige formål med henblik på beboelse, institutioner, rekreative formål og lignende.	50 meter	1,7 km
Nabobeboelse	50 meter	450 meter

§7 i husdyrbrugloven

Den nye klimastald og lade placeres i tilknytning til ejendommens hidtidige bebyggelsesarealer. Afstanden fra det nye byggeri til nærmeste kategori 1 og 2 natur anføres nedenfor.

Område	Afstandskrav	Afstand målt fra nybyggeri/bygning hvor ændringen/udvidelsen sker
Kategori 1 og 2 natur	10 meter	Ca. 1,1 km nordøst for ejendommen

§8 i husdyrbrugloven

Anlægstype	Afstandskrav	Afstand målt fra nybyggeri/bygning hvor ændringen/udvidelsen sker
1) Enkelt vandindvindingsanlæg (markvanding og borerer der forsyner op til 9 husstande)	25 meter	Der er ingen vandboringer indenfor 500 meter af ejendommen
2) Fælles vandindvindingsanlæg (boringer der forsyner mere end 9 husstande)	50 meter	Der er ingen vandboringer indenfor 500 meter af ejendommen
3) Vandløb (herunder dræn) og søer	15 meter	Vandløb: mere end 67 meter Søer: mere end 57 meter
4) Offentlig vej, privat fællesvej	15 meter	19 meter
5) Levnedsmiddelvirksomhed	25 meter	Mere end 25 meter
6) Beboelse samme ejendom	15 meter	17,3 meter
7) Naboskel	30 meter	60 meter

Herring Kommune vurderer, at afstandskravene i §6, §7 og §8 i husdyrbrugloven er overholdt.

Herring Kommune vurderer, at placeringen af husdyranlægget ikke er beliggende indenfor eller i nærheden af:

- Fredede fortidsminder
- Sø og å beskyttelseslinjer
- Skovbyggelinjer (300 meter)
- Kirkebyggelinjer / kirkezoner indenfor 300 meter fra anlægsgdelen
- Beskyttede diger
- Fredede områder / Fredninger
- Kulturmiljø / særlig værdifulde kulturmiljøer
- Større uforstyrrede landskaber
- Landskabsområder
- Landskabelige interesseområder



- Geologiske interesseområder
- Fortidsminder eller
- Skovrejsning

Ejendommen er placeret i særligt værdifulde landbrugsområder og område planlagt til store husdyrbrug.



Idet ejendommen i forvejen ligger i område planlagt til store husdyrbrug, vurderer Herning Kommune, at udvidelsen ikke har betydning for kulturmiljøet.



Husdyrbrugets ammoniakemission

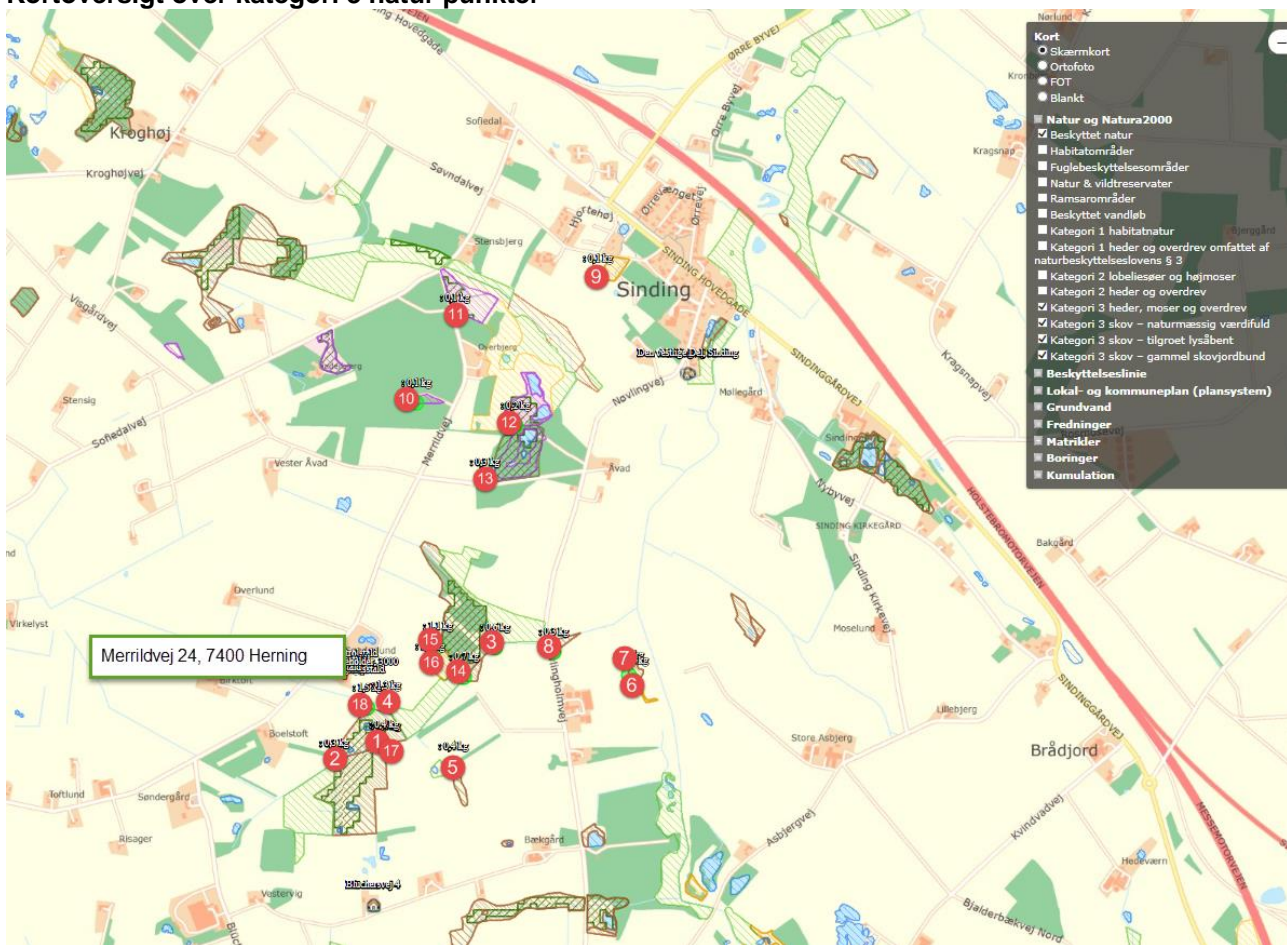
I ansøgningskema 206428 er følgende naturpunkter afsat til ammoniakdepositionsberegning:

Oversigt over kategori 3 naturpunkter

Oversigt af naturpunkter  

Navn:	Kategori:	Opretter:	Kumulation:	Ruhed natur:	Merdeposition (kg N/ha/år):		Totaldeposition (kg N/ha/år):		
					8-års drift	Nudrift:			
19. Potentiel ammoniakfølsom skov	Kategori 3	Ansøger	0	Mk	0,0	0,0	0,4	1	▼
18. Eng	Kategori 3	Ansøger	0	Bn	0,0	0,0	0,3	2	▼
17. Eng	Kategori 3	Ansøger	0	Mk	0,0	0,0	0,6	3	▼
16. Eng	Kategori 3	Ansøger	0	Bn	0,1	0,1	1,3	4	▼
15. Mose	Kategori 3	Ansøger	0	S	0,0	0,0	0,4	5	▼
14. Overdrev	Kategori 3	Ansøger	0	Mk	0,0	0,0	0,2	6	▼
13. Mose	Kategori 3	Ansøger	0	Mk	0,0	0,0	0,2	7	▼
12. Mose	Kategori 3	Ansøger	0	Mk	0,0	0,0	0,3	8	▼
11. Overdredv	Kategori 3	Ansøger	0	Mk	0,0	0,0	0,1	9	▼
10. Hede	Kategori 3	Ansøger	0	Bn	0,0	0,0	0,1	10	▼
8. Hede	Kategori 3	Ansøger	0	Mk	0,0	0,0	0,1	11	▼
7. Hede	Kategori 3	Ansøger	0	Mk	0,0	0,0	0,2	12	▼
6. Mose	Kategori 3	Ansøger	0	Mk	0,0	0,0	0,3	13	▼
5. Mose	Kategori 3	Ansøger	0	Bn	0,0	0,0	0,7	14	▼
4. Mose	Kategori 3	Ansøger	0	Bn	0,0	0,0	1,1	15	▼
3. Overdrev	Kategori 3	Ansøger	0	Bn	0,0	0,0	1,4	16	▼
2. Mose	Kategori 3	Ansøger	0	Mk	0,0	0,0	0,4	17	▼
1. Mose	Kategori 3	Ansøger	0	Mk	0,1	0,1	1,5	18	▼

Kortoversigt over kategori 3 natur punkter







Kategori 3 natur

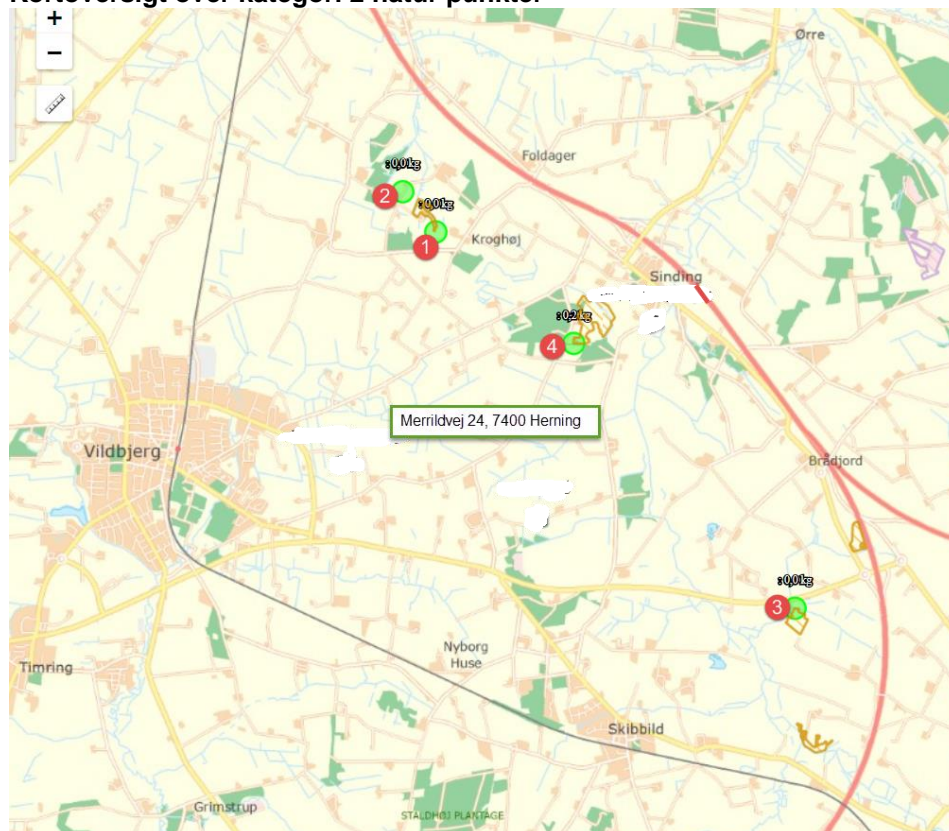
Nærmeste §3 natur er en mose (punkt 18) ligger ca. 135 meter sydøst for ejendommen, se kortet ovenfor, og se nærmere beskrivelse under afsnittet "Samlet merdeposition på §3 områder siden 2011", side 18.

Oversigt over kategori 2 naturpunkter

Oversigt af naturpunkter

Navn:	Kategori:	Oprettet:	Kumulation:	Ruhed natur:	Merdeposition (kg N/ha/år):		Totaldeposition (kg N/ha/år):	
					8-års drift	Nudrift:		
overdrev	Kategori 2	Sagsbehandler	0	Bn	0,0	0,0	0,0	1 
21. Overdrev	Kategori 2	Ansøger	0	Bn	0,0	0,0	0,0	2 
20. Overdrev	Kategori 2	Ansøger	0	Bn	0,0	0,0	0,0	3 
9. Overdrev	Kategori 2	Ansøger	0	Mk	0,0	0,0	0,2	4 

Kortoversigt over kategori 2 natur punkter



Kategori 2 natur

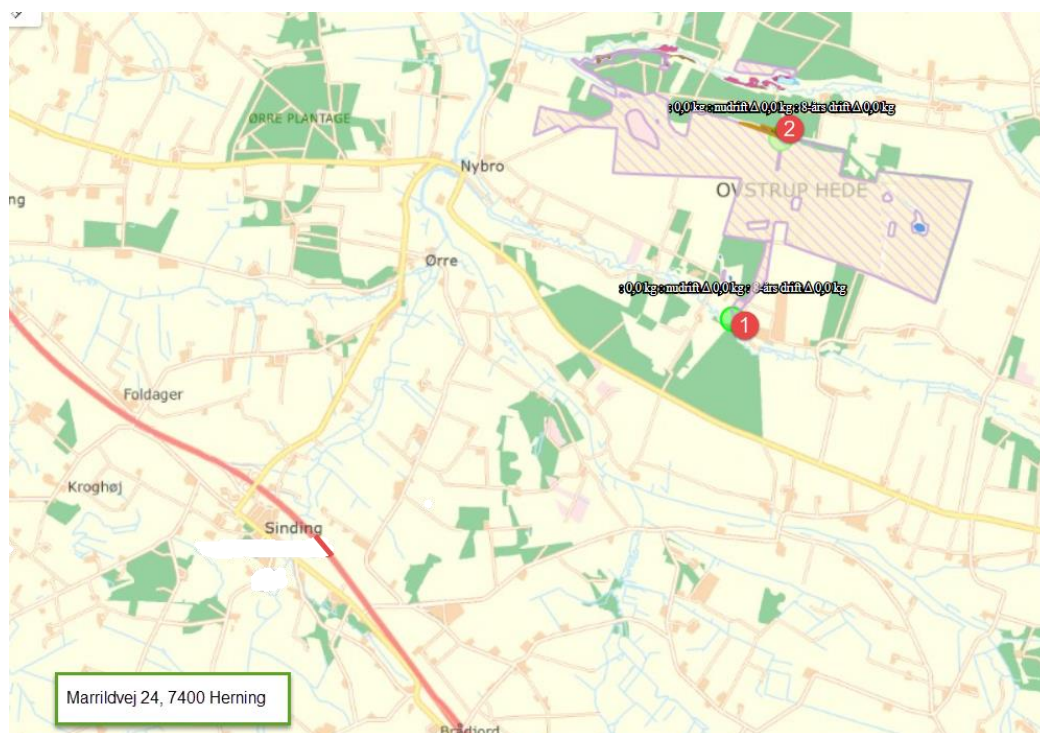
Nærmeste 2 natur er et overdrev (punkt 4) ligger ca. 1000 meter nordvest for ejendommen, se kortet ovenfor, og se nærmere beskrivelse under afsnittet "Samlet merdeposition på §2 områder siden 2011", side 18

Oversigt over kategori 1 naturpunkter

Oversigt af naturpunkter

Navn:	Kategori:	Oprettet:	Kumulation:	Ruhed natur:	Merdeposition (kg N/ha/år):		Totaldeposition (kg N/ha/år):	
					8-års drift	Nudrift:		
Surt overdrev	Kategori 1	Ansøger	2	Bn	0,0	0,0	0,0	1
Ovstrup Hede med Røjen Bæk	Kategori 1	Ansøger	2	Bn	0,0	0,0	0,0	2

Kortoversigt over kategori 1 natur punkter



Kategori 1 natur

Nærmeste 1 natur er Ovstrup hede (punkt 1) ligger ca. 7 km nordvest for ejendommen, se kortet ovenfor, og se nærmere beskrivelse under afsnittet "Samlet merdeposition på §1 områder siden 2011", side 18

Samlet merdeposition på §3 områder siden 2011

For at vurdere om den samlede merdeposition, fra nudriften (for 8 år siden) til og med den ansøgte udvidelse i denne miljøtilladelse, har en negativ virkning på nærliggende naturområder, er der lavet beregninger til nærmeste §3 beskyttede naturområder.

Nærmeste naturområde er en § 3 mose, ca. 135 meter sydøst for anlægget. Der er beregnet en merdeposition på 0,1 kg N/ år på mosen.

Herring Kommune vurderer, at da der i løbet af de sidste 8 år ikke er sker en merbelastning, som overskrider 1,0 kg /ha/år, dermed kan ændringen finde sted i overensstemmelse med godkendelsesbekendtgørelsens krav om maksimal deposition af ammoniak til kategori 3-natur.



Kategori 1 natur

Husdyrbruget (1) ligger omkring 7 km sydvest for nærmeste kategori-1 natur, Ovstrup Hede (punkt 1). Se kortudsnit med nummerering.

Ovstrup Hede

Nærmeste Natura 2000 område N225 er Ovstrup Hede med Røjen Bæk, som også er udpeget til EF-habitat-område H249.

Ovstrup Hede ligger mellem Herning og Holstebro er et 490 hektar fredet område med indlandshede, nåletræsplantage, enge, overdrev og vandløb. Indlandshedens flora og fauna er sårbar. Ovstrup Hede er A-målsat i Herning Kommuneplan 2017-2028. For A-målsatte områder er målet, at de bevares med deres sjældne plante- og dyreliv intakt, og der gøres en særlig indsats for at videreudvikle naturværdierne.

Ovstrup Hede er udpeget på baggrund af naturtyper:

Nr.	naturtyper	Nr.	naturtyper
3260	Vandløb med vandplanter	6410	Tidvis våde enge på mager eller kalkrig bund, ofte med blåtop
4010	Våde dværgbusksamfund med klokkeløng	7140	Hængesæk og andre kærsmfund dannet flydende i vand
4030	Tørre dværgbusksamfund (heder)	7230	Rigkær
6230	Artsrige overdrev eller græsheder på mere eller mindre sur bund		

Endvidere er nedenstående arter også en del af udpegningsgrundlaget:

Nr.	arter	Nr.	arter
1037	Grøn kølleguldsmed (Ophiogomphus cecilia)	1355	Odder (Lutra lutra)
1096	Bækklampret (Lampetra planeri)		

Grøn Kølleguldsmed er medtaget på Habitatsdirektivets bilag IV og er udpeget som en af de arter, som Herning Kommune er særlig forpligtet til at passe på. Ifølge Den Danske Rødlister blev guldsmeden tidligere negativt påvirket af eutrofiering, udretning af vandløb og hårdhændet vandløbsvedligeholdelse. Da tilstanden i vandløbene er i bedring, er det nu formentlig udelukkende hård vandløbsvedligeholdelse, som kan påvirke arten negativt. Baggrundsbelastningen for området ligger på 13,9 kg N/ha/år.

Ammoniakdisposition til naturområde 1 er på 0,0 kg N/ha år i både merdeposition og totaldeposition.

Herning Kommune vurderer, da beregningen af ammoniakdepositionen viser 0,0 kg N/ha år i både merdeposition og totaldeposition, at kravet er overholdt.

Kumulation af ammoniak på kategori 1 natur

Da ammoniakdepositionen viser 0,0 kg N/ha år i totaldepositionen for ejendommen, er det ikke relevant at se på kumulation med andre husdyrbrug.

Herning Kommune vurderer, grundet den store afstand fra husdyrbruget til Natura 2000 Området, at udvidelsen af svineproduktionen ikke vil have nogen væsentlig påvirkning på Natura 2000-området.

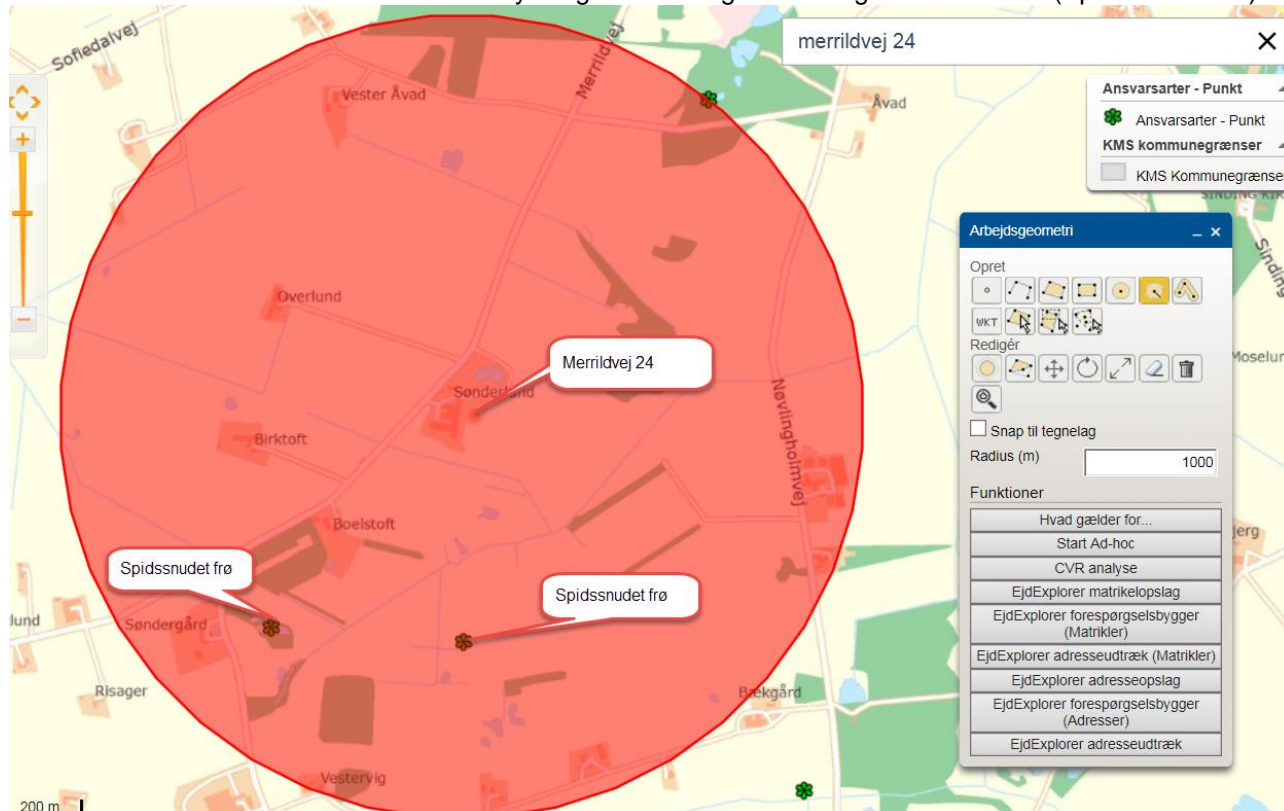
Kategori 2 og 3 natur, samt §3 natur

Nærmeste kategori 2 natur er et overdrev, omkring 1000 meter nordøst for husdyrbruget. Den beregnede totaldeposition til nærmeste kategori 2 natur er 0,0 kg N pr. år. Derved er kravet om en maksimal totaldeposition på 1,0 kg N/år overholdt.

Nærmeste kategori 3 natur (§ 3 mose) er beliggende omkring 135 meter nord for husdyrbruget. Den beregnede merdeposition til naturområdet er 0,1 kg N pr. år.

Nærmeste §3 natur er et engareal beliggende cirka 187 meter sydøst for husdyrbruget. Den beregnede merdeposition til naturområdet er 0,1 kg N pr. år.

Inden for en radius af 1.000 meter fra husdyrbruget er der registreret nogle ansvarsarter (Spidssnudet frø).



Herring Kommune vurderer, at udvidelsen af husdyrbruget ikke vil medføre nogen påvirkning for mosen og søen, hvori den spidssnudet frø opholder sig.

Der er ikke noget i området i øvrigt der vil medføre en negativ påvirkning af naturområdet.

Udvidelsen af husdyrbruget er vurderet af naturtemaet ved Herring Kommune.

Naturteamet vurderer således, at udvidelsen ikke vil påvirke negativt på de omkringliggende naturområder.

Inden for en radius af 1.000 meter fra husdyrbruget er der udpeget flere områder med potentiel ammoniakfølsom skov. De nærmeste områder er vurderet ikke ammoniakfølsomme. De områder, der er i tvivl om, ligger længere væk end §3 mosen, hvor der er lavet en merdeposition på 0,1 kg N.

Herring Kommune vurderer derfor, at det ikke er relevant at få de potentielle ammoniakfølsomme skove undersøgt, da de vil have en merdeposition på mindre end 1,0 kg N.

Herring Kommune vurderer, at udvidelsen af husdyrbruget ikke vil medføre en forøgelse af N-depositionen i de omkringliggende naturområder, der ligger ud over det, som naturområderne kan tåle.

Samlet vurdering: ammoniakbelastning af naturområder

Herring Kommune vurderer, at oplysninger om kildehøjder, ruhed og kumulation, er korrekte.

Herring Kommune vurderer, at kravene om maksimalt tilladt totaldeposition på kategori 1- og kategori 2-natur er overholdt.



Herning Kommune vurderer, at der ikke er grundlag for at skærpe kravene til ammoniak meremissionen, under hensyn til andre omkringliggende ammoniakfølsomme naturområder såsom ammoniakfølsomme skove, kategori 3-natur og §3 natur.

Kumulation af lugt





Oplysningerne om den kumulative effekt skal bruges i lugtberegningen. Er der andre husdyrbrug, som medfører lugtgener i det samme punkt i byzonen, skærpes kravene til geneafstanden i forbindelse med ansøgningen.

Der ligger ikke andre husdyrbrug nærmere end 300 meter fra et eksisterende eller ifølge kommuneplanens rammedel fremtidigt byzone- eller sommerhusområde eller i et område i landzone, der i lokalplan er udlagt til boligformål, blandet bolig og erhvervsformål eller til offentlige formål med henblik på beboelse, institutioner, rekreative formål og lign., samt ved beboelsesbygninger på ejendommen uden landbrugspligt, som ikke ejes af driftsherren, hvor der inden for en afstand af 200 meter ligger flere end 6 beboelsesbygninger på hver sin ejendom uden ejendomspligt, som ikke ejes af driftsherren eller inden for en afstand af 100 meter af beboelsesbygninger på ejendomme uden landbrugspligt, der ikke ejes af driftsherren.

Geneafstanden skal derfor ikke forøges.

Alle typer af beboelse ligger udenfor geneafstanden og gyllebeholderne ligger mere end 300 meter fra nærmeste nabo.

Samlet resultat af lugtberegning

Bebyggelse	Kumulation	Model	Ukorrigeret geneafstand (m)	Korrigeret geneafstand (m)	Vægtet gennemsnitsafstand (m)	Genekriterie overholdt	
 Blüchersvej 4	0	FMK	149	149	942,6	Ja	▼
 Nøvlingvej 31	0	NY	271,6	271,6	1804,3	Ja	▼
 Den vestlige Del, Sinding	0	FMK	471,3	471,3	1803,6	Ja	▼
 Merrild Gde., Vildbjerg	0	FMK	471,3	471,3	1980,6	Ja	▼

Konsekvenszone: 649 m

Konsekvensområdet for ejendommens lugtafgivelse er beregnet ud fra FMK modellen. For det ansøgte projekt er konsekvensområdet beregnet til 649 meter. Konsekvensområdet vil sige det område, hvor lugten fra ejendommen kan konstateres – uden at den af den grund vurderes at være til gene for omkringboende.

Herning Kommune vurderer, at husdyrbrugets lokaliseringsforhold er tilfredsstillende. Alle typer beboelse ligger udenfor geneafstanden, så udvidelsen af husdyrbruget vil ikke medføre væsentligt øgede lugtgener.

Det må dog forventes, at beboelser indenfor konsekvensområdet på vil opleve øget lugt.

Lugtgeneafstanden øges ved det ansøgte projekt, men lugtgenerne i beregningen ligger under det fastlagte beskyttelsesniveauer for lugt.

Herning Kommune vurderer, at beskyttelsesniveauet i forhold til lugt, således er overholdt.



Husdyrbrugets nabopåvirkning og tiltag der begrænser gener

Management:

DANISH Produktstandard er indført. Heri indgår afsnit om bortskaffelse af døde dyr, miljøbeskyttelse og etiske regler for svineproduktion. Der føres regnskab med vand- og energiforbrug via den årlige opgørelse fra forsyningsvæsnet. Antallet af dyr optælles en gang årligt ved kalenderårets slutning og indberettes til CHR-registeret. Planer for håndtering af uheld og ulykker er beskrevet i "Beredskabsplanen". Udstyr der anvendes på ejendommen i produktionen reparereres og vedligeholdes efter behov. Området omkring ejendommen rengøres efter behov.

Rengøring og desinficering:

Alle sektioner iblødsættes før vask med lavtryksvand af sti- og gangarealer. Herefter højtryksrensens stibund, inventar og vægge mens loftet skylles ned med koldt vand. Sektionen lukkes og der tilsættes varme for udtørring af staldrummet. Når sektionen er tør, desinficeres stalden forud for indsættelse af nye grise.

Overbrusning i svinestalde:

Der er etableret overbrusning af stierne i de enkelte stalde, dog ikke farestalden af hensyn til pattegrisenes temperaturregulering og sundhed. Undtaget er også løbestalden og kontrolstalden, hvor dyrene er individuelt opstaldet i bokse. Overbrusningen virker som temperaturregulering for dyrene og fordi der bruses med koldt vand, vil rumtemperaturen samtidig falde. Herved mindskes ammoniakfordampningen fra kanaler og overflader. Samtidig styres dyrenes gødeadfærd, til de områder hvor stibunden er kølig og fugtig, - disse arealer placeres mest hensigtsmæssigt på drænet stibund (spaltearealer).

Bedst tilgængelige staldteknologi;

Størstedelen af anlæggets løbe- og drægtige søer er opstaldet på delvist fast gulv, hvilket er BAT. Klimastalden er indrettet med delvis fast gulv, der er BAT for gulvtype i smågrisehalde med BAT (byggeblad 106.03-52).

Støj

De anbefalede mindsteafstande mellem husdyrbruget og nærmeste beboelse er baseret på Miljøstyrelsens erfaringer om miljøforhold. Klassifikationen angiver, hvilken afstand, der skønnes at være nødvendig mellem den pågældende virksomhed og boliger i et område for åben og lav boligbebyggelse.

Udgangspunktet er, at afstanden skal give en rimelig sikkerhed for, at boligerne ikke udsættes for miljøgener, og at virksomheden ikke efterfølgende mødes med skærpede miljøkrav.

Jævnfør virksomhedsbeskrivelsen fra håndbog om Miljø og Planlægning, Miljøstyrelsen og Skov- og Naturstyrelsen, Landsplanafdelingen, 2004, anvender Herning Kommune følgende inddeling af husdyrbrugstyper:

Klasse 1	0 m afstand	Klasse 3: Hundepensioner, kenneler og rideskoler (mindre husdyrhold) Klasse 6: Pelsdyrfarme Klasse 6: Husdyrbrug med erhvervmæssigt dyrehold, minus svinefarme Klasse 7: Svinefarme med erhvervmæssigt dyrehold
Klasse 2	20 m afstand	
Klasse 3	50 m afstand	
Klasse 4	100 m afstand	
Klasse 5	150 m afstand	
Klasse 6	300 m afstand	
Klasse 7	500 m afstand	

Det ansøgte husdyrbrug går ind under klasse 7 med en afstand på 500 meter. Nærmeste nabo ligger cirka 450 meter fra husdyrbruget.



Da de anbefalede mindsteafstande til nabobeboelse er 500 meter, og der ligger beboelse inden for denne afstand, har Herning Kommune vurderet på, om der er foretaget støjreducerende foranstaltninger på ejendommen.

Det stilles vilkår til, såfremt der vil kunne forekomme støjgener, at Herning Kommune kan kræve, at virksomheden, for egen regning, for foretaget støjmålinger og registreret, hvor støjkloderne er. Herefter vil Herning Kommune stille krav om reducerende tiltag, såfremt dette måtte vurderes at være nødvendigt.

De væsentligste støjkloder vil være:

Støj kan forekomme fra ventilationsanlæg, af- og pålæsning af grise, forarbejdning og transport af foder, kørsel med landbrugsmaskiner og øvrig transport til- og fra ejendommen.

Transporter til og fra ejendommen vil primært foregå i dagtimerne, og vil i sig selv ikke medføre langvarig støjpåvirkninger.

Ved flytning af grise til/fra ejendommen, vil dette primært foregå i dagtimerne, og det forventes dog ikke at påvirke omgivelserne, væsentligt.

I forbindelse med udvidelsen af klimastalden, forventes der ikke flere transportere til- eller fra ejendommen.

Ventilationsstøj må forventes hele døgnet, dog vil ventilationsanlægget generelt kører mindre i aften- og nat-timer, grundet lavere udendørstemperatur. Da vinduer og døre normalt er lukkede i svinebesætninger, vurderes støjniveauet i stalden at være meget lavt.

Kompressor til foderanlægget vil køre flere gange i døgnet i forbindelse med foderblanding samt udfodring. Faciliteter til foderblanding samt udfodring er placeret indendørs, og det vil være usandsynligt at disse vil give anledning til støjgener udenfor husdyrbrugets matrikel.

Herning Kommune vurderer, at de beskrevne tiltag vil begrænse støjpåvirkningen af omgivelserne, så husdyrbruget ikke vil give anledning til støjpåvirkning af omgivelserne, som vil medføre gener for de omkringboende.

Endvidere vurderer Herning Kommune, at udvidelsen af dyreholdet, og de medførende aktiviteter, ikke vil påvirke nærmeste fuglebeskyttelsesområde og nærmeste ramsarområde, på grund af afstanden på 32 km.

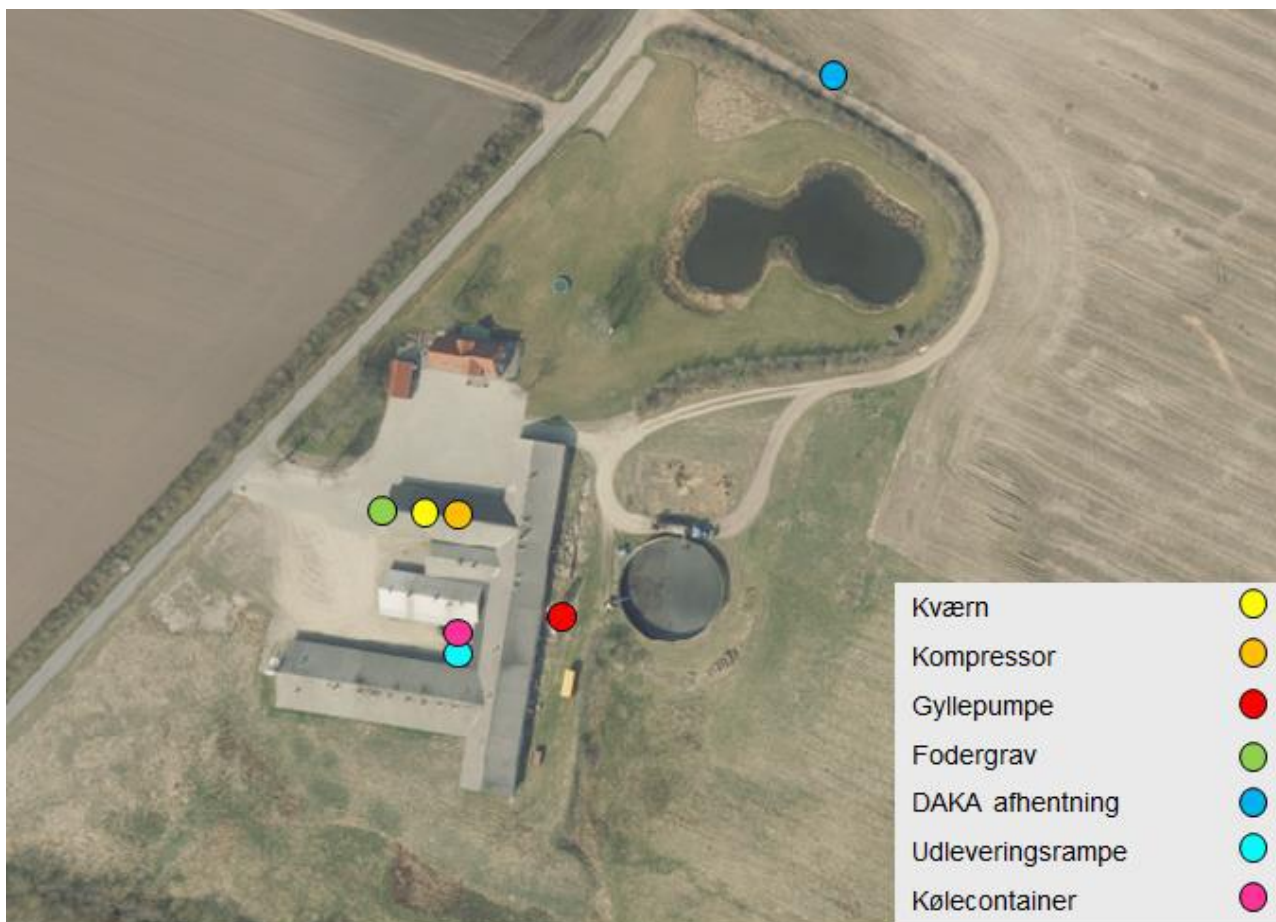
Støv

Afstanden til nærmeste nabobeboelse med landbrugspligt er på 450 meter.

Der kan opstå støvgener ved levering af foder. På indendørs siloer, er der påmonteret støvfang for at minimere støvet.

Herning Kommune vurderer, da husdyrbruget ligger mere end 100 meter fra nærmeste nabo, at husdyrbruget ikke vil give anledning til støvpåvirkning, som vil medføre væsentlige forøgede gener for de omkringboende.

Se nedenstående oversigt: støv- og støjkloder for placering af disse på bedriften.



Herning Kommune vurderer ikke, at Merrildvej 24,7400 Herning, vil give væsentlige støvproblemer. Skulle der mod forventning opstå støvproblemer, skal ansøger udarbejde en handleplan til afhjælpning af disse.

Skadedyr

I forbindelse med dyreholdet kan der forekomme gener fra skadedyr.

Fluer

Fluer på ejendommen bekæmpes primært ved at holde en god hygiejne i staldene. Produktionen kører i holddrift, hvor der er god tid til vask og udtørring inden indsættelse af nye dyr. Desuden har de mange daglige overbrusninger af gødearealet negativ indflydelse på fluernes levevilkår og formeringsevne. Fluebekæmpelse sker i overensstemmelse med retningslinjer fra Institut for Agroøkologi.

Rotter

Der er indgået aftale med Motalin, og der er udlagt rottegift i kasser omkring alle ejendommens bygninger. Endvidere holdes ejendommen ryddelig og fri for foderspild, hvilket reducerer levevilkårene for rotter. Skulle der opstå behov, iværksættes bekæmpelsesprogram i overensstemmelse med nyeste retningslinjer fra Institut for Agroøkologi.

Herning Kommune vurderer, at ejendommens forebyggelse og bekæmpelse af flue- og skadedyr er tilstrækkelig. Der stilles dog vilkår om, at ansøger som minimum skal følge de fastsatte retningslinjer fra Aarhus Universitet, Institut for Agroøkologi om flue- og rottebekæmpelse på ejendomme med husdyr.

Energiforbrug

Elektricitet anvendes til lys, foderanlæg og ventilation. Et godt klima i staldsektionerne opretholdes af ventilationen, der har et temperatur- og fugtighedsreguleret styringssystem, hvilket sikrer mod unødvendig drift af ventilatorerne. Ventilationen vedligeholdes og rengøres efter behov, så optimal effekt opretholdes og energispild undgås.

Der er tændt for lyset i staldene i dagtimer efter behov og lovkrav.



Der føres regnskab med energiforbruget via den årlige opgørelse fra forsyningsvæsenet. Elforbruget for de seneste 12 måneder var 175.000 kWh. Dette forbrug forventes ikke at stige efter denne miljøtilladelse. Der anvendes fyringsolie til oliebrænder samt elvarme til udtørring af farestald.

Vandforbrug

Alle drikkekopper er placeret således, at spildt vand opsamles og vandspild undgås. Hele vandsystemet er fokuseret på opsamling af drikkevandsspild, og dermed genbrug af drikkevandsressourcer. Det sikres, at der ikke er lækager i systemet. Vandforbruget for de seneste 12 måneder var 8.000 m³. Dette forbrug forventes ikke at stige efter denne miljøtilladelse.

Lys

Produktionen foregår i delvis lukkede stalde, deraf begrænsede gener fra lys. Ejendommen har belysning på befæstede arealer og pladser, som primært anvendes i årets mørke måneder. Der er lys på alle udleveringsrampes. I vintermånederne er lyset i staldene tændt i minimum 8 timer i døgnet.

Herning Kommune vurderer, at lyset i og udenfor staldafsnittene ikke vil give væsentlige problemer. Dog fastsættes der vilkår om, at såfremt der skulle opstå gener for de omkringboende, eller såfremt Herning Kommune finder det nødvendigt, skal bedriften lade foretage undersøgelse af forskellige lyskilder, således at lyset uden for ejendommen formindskes.

Til- og frakørsel og transporter fra husdyrbruget

Transporter forekommer i forbindelse med levering og afhentning af levende og døde dyr. Derudover sker transporter i forbindelse med husdyrgødning, foder, olie til opvarmning samt almindelig leverancer af forbrugsvarer til driften og dennes ansatte.

Der er ét sted ved ejendommen, hvor til- og frakørsel foregår, se nedenfor





Se nedenstående oversigt over transporter;

Antal	Kapacitet pr. læs	Kommentar til transporten
Smågrise (fra)	Lastbil	Smågrisene transporteres fra ejendommen med traktor og vogn. Det forventes at der vil være en transport i ugen med smågrise. Transporterne forventes at foregå på hverdage, indenfor normal arbejdstid, men er afhængig af vognmand samt leverandør.
Slagtedyr (fra)	Lastbil	Slagtedyrene transporteres fra ejendommen i lastbiler. Slagtedyrene forventes at blive afhentet 1 gang ugentligt i tidsrummet fra kl 05-16, primært på hverdage. Ejer har ikke indflydelse på afhentningen, da dette foretages af lastbiler der kører til slagteriet.
Døde dyr	Lastbil	Der afhentes døde dyr fra ejendommen efter behov. DAKA afhenter og planlægger transporten – ejer har ingen indflydelse på tidspunktet for afhentning.
Foder	Lastbil	Indkøbt korn leveres fra foderstof hvor der kommer en leverance ca. hver uge. Transporter vil forekomme på hverdage i tidsrummet kl. 5.00-17.00.
Gylle	Traktor	Husdyrgødningen transporteres af maskinstation til udbringning på marken. Udbringningen foregår primært i tidsrummet kl. 7.30-22.00 på hverdage.

Der henstilles til, at al transport skal foregå indenfor almindelig arbejdstid, for at mindske gener. Sæsonbetonet arbejde kan forekomme udenfor disse tidspunkter, men skal søges begrænset.

Rystelser

Virksomhedens bidrag til niveauet for vibrationsniveauet, ($\text{dB re } 10^{-6} \text{ m/s}^2$) målt som det maksimale KB-vægtede accelerationsniveau med tidsvægtning S må ikke overstige værdierne i lavfrekvent støj, infralyd og vibrationer i eksternt miljø, Orientering fra Miljøstyrelsen, nr. 9 1997, Tabel 1.

Tabel 1

Anvendelse	Kl.	Vægtet accelerationsniveau L_{aw} i dB
Boliger i boligområder (hele døgnet)	Hele døgnet	75
Boliger i blandet bolig/erhvervsområde	18-7	
Børneinstitutioner og lignende	I åbningstiden	
Boliger i blandet bolig/erhvervsområde	7-18	80
Kontorer, undervisningslokaler og lignende	Hele døgnet	80
Erhvervsbebyggelse	Hele døgnet	85
Kontorer og tilsvarende lokaler i erhvervsbebyggelse, hvor der foregår følsomme aktiviteter	Hele døgnet	80



Virksomhedens bidrag til niveauet for lavfrekvent støj og infralyddrift (dB re 10^{-6} m/s²) målt indendørs må ikke overstige værdierne i lavfrekvent støj, infralyd og vibrationer i eksternt miljø, Orientering fra Miljøstyrelsen, nr. 9 1997, Tabel 2.

Tabel 2

Anvendelse	Kl.	A-vægtet lydtryksniveau (10-160 Hz), dB	G-vægtet infralydniveau dB
Beboelsesrum, herunder børneinstitutioner og lignende	18-7	20	85
	7-18	25	85
Kontorer, undervisningslokaler, og lignende støjfølsomme rum	Hele døgnet	30	85
Erhvervsbebyggelse	Hele døgnet	35	90

Nærmeste nabo i denne konkrete sag har en vægtet gennemsnitsafstand på 900 m og er således udenfor den anbefalede afstand på de 500 m, som angivet i klasse 7 i "Håndbog om Miljø og Planlægning – bolig og erhverv i byerne".

I det nedenstående er enkelte forhold uddybet:

Der kan forekomme støj fra ventilationen, da ventilationen i staldene er mekanisk. Det vurderes, at en ændring og udvidelse af husdyrbruget, med det ansøgte projekt, ikke vil blive til en gene for de omkringboende. Generelt betragtes vibrationerne fra vejtrafik ikke som værende et problem, udgangspunktet er, at færdsel på offentlig vej alene reguleres af politiet efter færdselslovens regler.

På husdyrbruget vil der være kørsel med traktor, og det vurderes ikke, at der er kilder til rystelser på husdyrbruget. Der er mere end 450 meter til nærmeste bolig, nærmeste beboelse vil ikke opleve rystelser i forbindelse med den daglige drift på husdyrbruget.

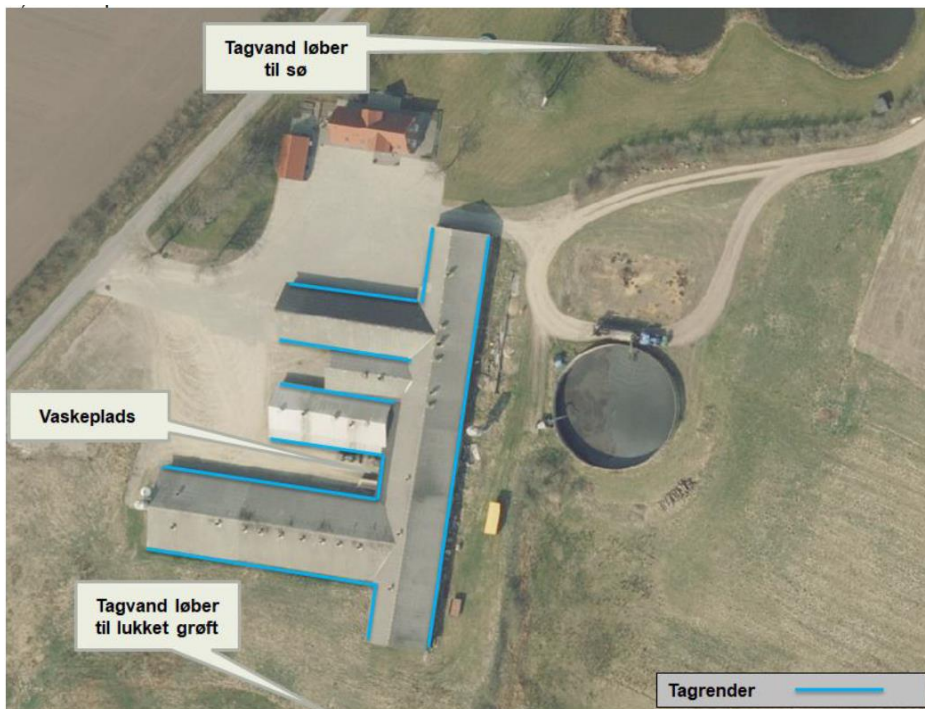
Herning Kommune vurderer, at rystelser og lavfrekvent støj i og udenfor staldafsnittene ikke vil give væsentlige problemer. Dog fastsættes der vilkår om, at såfremt der skulle opstå væsentlige gener for de omkringboende, eller såfremt kommunen finder det nødvendigt, skal bedriften lade foretage undersøgelse af forskellige vibrationskilder.

Spildevand

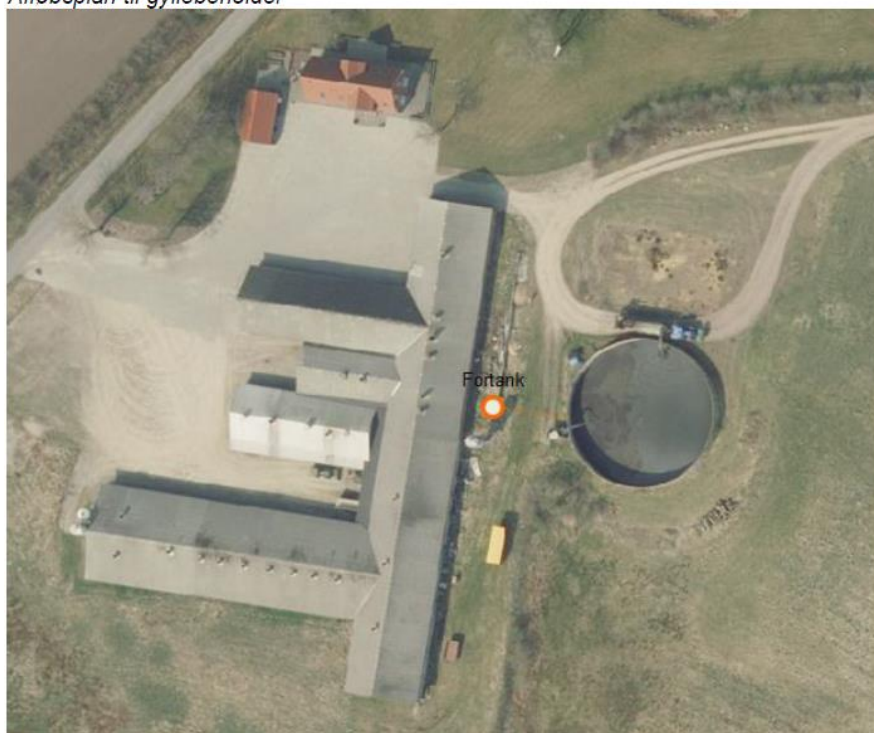
Der er i dag ikke sanitære tilslutninger i stalden. Efter byggeriet, hvor der også ønskes opført nye personalefaciliteter vil der blive lavet toilet og bad.

Ejer oplyser at de sanitære tilslutninger vil blive foretaget efter den til enhver tid gældende lovgivning.

Spildevandet fra bedriften består af rengøringsvand fra staldanlæg, der ledes til gyllebeholder. Vand fra vaskelads/befæstede arealer ledes til gyllebeholder.



Afløbsplan til gyllebeholder



Tagvandet fra eksisterende bygninger ledes i eksisterende dræn.
Oversigt over afledning af tagvand



Opbevaring af foder

Korn tippes i korngrav, hvorefter det transporteres i lukket system til siloer. Foderet blandes umiddelbart før udfodring.

Småvarer og mineraler opbevares i sække samt i bigbags.

Opbevaringskapacitet

Udover husdyrgødning samt vaskevand fra produktionen, tilledes vand fra befæstede arealer. Husdyrgødningen opbevares i fortank, gyllebeholder samt i kanaler under stalden. Den samlede opbevaringskapacitet i gyllebeholderen svarer til 3.000 m³. Der sker ingen ændring af opbevaringskapaciteten efter denne ansøgning.

Reststoffer, affaldsproduktion og brug af naturressourcer

Der anvendes sprayflasker (beholdere under tryk) til opmærkning af grise. Sprayflaskerne anvendes efter producentens anvisning og bortskaffes efter gældende regler.

Der anvendes desinfektionsmidler på ejendommen, hvor brugsanvisningen følges i forhold til dosering. Tom emballage fra desinfektionsmidlerne bortskaffes efter gældende regler.

Affald

Affald fra husdyrbruget kan typisk inddeles i følgende affaldsfraktioner;

- Dagrenovation
- Genbrugeligt affald (pap, papir, jern, rengjort glas, metal, plastsække, paller etc.)
- Farligt affald (lysstofrør, pærer, spraydåser, batterier etc.)
- Klinisk risikoaffald og medicinrester (skalpeller, kanyler, medicinrester etc.)
- Døde dyr
- Forbrændingseget affald (papirsække, emballage etc)
- Deponeringseget affald

Forbrændingseget affald fra produktionen opbevares i container, indtil afhentning af godkendt renovatør.

Ikke forbrændingseget affald opbevares i industricontainer og bortskaffes til Marius Pedersen eller kommunal genbrugsplads.

Klinisk risikoaffald opbevares i besætningsområdet i brudsikker og tæt emballage, indtil aflevering på Marius Pedersen.

Farligt affald sorteres og opbevares indendørs, indtil bortskaffelse.



Døde dyr afhentes af DAKA fra dertil indrettet plads, nordøst for ejendommen.



Herning Kommune vurderer, at reststoffer, affaldsproduktion og brug af naturressourcer på Merrildvej 24,7400 Herning, ikke vil give anledning til en væsentlig miljøpåvirkning. Herning Kommune vurderer endvidere, at afledning af vaskevand og spildevand fra staldanlægget med kørearealer, samt afledning af sanitært spildevand sker efter gældende regler.



Vejledende grænseværdi for ammoniak ved anvendelse af BAT

Den samlede NH₃ emission fra staldanlægget og lagre er ifølge ansøgningen opgjort til 3.100 kg N / år, og overholder derved BAT kravet på 3.105 kg N / år.

Samlet BAT beregning  			
	Stalde	Lagre	Total
Samlet BAT krav (kg NH ₃ -N / år)	2823	282	3105
Faktisk emission (kg NH ₃ -N / år)	2818	282	3100
Forskel (kg NH ₃ -N / år)	-	-	5
Vejledende BAT Overholdt?	-	-	Ja

Samlet ammoniaktab for hele anlægget (alle produktioner) opnåelig ved anvendelse af BAT  					
	Vejl. sum (kg NH ₃ -N / år)	Ansøgers forslag (kg NH ₃ -N / år)	Ansøgers Begrundelse	Kommunens krav (kg NH ₃ -N / år)	Kommunens Begrundelse
Rediger	2823				

BAT – management:

I henhold til BREFF dokumentet er det BAT at træne og uddanne medarbejdere, registrere og søge at minimere ressourceforbruget i produktionen, at minimere affaldsmængder og have fastlagte rutiner omkring sortering og bortskaffelse samt løbende at opdatere og udvikle en beredskabsplan til brug ved ulykker eller utilisgtede hændelser med risiko for ansatte og omgivende miljø.

Husdyrbruget håndterer management på følgende måde:

- Ejer uddannes løbende gennem kurser og efteruddannelse.
- Medarbejderne er orienteret om, at ejendommen er miljøgodkendt og hvilket ansvar, der dermed følger.
- I driftsregnskabet registreres ressourceforbruget af vand, energi og indkøbt foder.
- Rengøring i og omkring bygninger foretages jævnligt, med henblik på at minimere risikoen for lugt og for at sikre, der ikke opstår uhygiejniske forhold.
- I forbindelse med indretningen af produktionsanlægget er der fokus på, at indretningen tager hensyn til en rationel drift, af hensyn til ressourceforbruget i driften og de daglige arbejdsgange.
- Ud fra et proportionalitetshensyn er der fokus på hvilke staldsystemer, der er bedst anvendelige i relation til miljø, arbejdsforbrug og dyrevelfærd for at fremtidssikre virksomheden.
- Der er udarbejdet beredskabsplan.
- Bedriften er leverandør til Danish Crown, og efterlever kravene med tilhørende egenkontrolprogram i "Danish"-produktstandard. Den omhandler primært forhold vedr. dyrevelfærd, fødevarer sikkerhed og sporbarhed i primærproduktionen. Endvidere stilles der krav om renholdelse, skadedyr, foderopbevaring og generelt management.
- Der iværksættes et reparations- og vedligeholdelsesprogram for at sikre, at bygninger og udstyr er driftsklar.
- Der er faste rutiner i forhold til bortskaffelse af bedriftens affald.

BAT – foderstrategi:

I henhold til BREF-dokumentet er det BAT at sikre effektiv fodring gennem sammensætning af foderet og løbende kontrol, således det over den samlede vækstperiode tilpasses dyrenes behov.

Husdyrbruget håndterer foderet på følgende måde:

- Foderproduktion og indkøb af foder sker på grundlag af foderplanlægning.
- Der er faste aftaler omkring levering af råvarer.
- Foderanlæg justeres jævnligt, således tilpasses udfodret mængde løbende til dyrets vækst og behov.



BAT-vand og energi

I henhold til BREF-dokumentet er det BAT at registrere vandforbruget og elforbruget igennem måling og ved detektering/reparation af lækager.

Husdyrbruget håndterer vand og energi som følger:

- Lækager findes og repareres hurtigst muligt.
- Drikkevandsinstallationer rengøres og efterses jævnligt for at undgå spild.
- I forbindelse med rengøring iblødsættes staldene for at reducerer vaskevandsforbruget.
- Der udføres regelmæssig afprøvning af drikkevandsventiler for at undgå spild.
- Drikkenipler monteres over krybber for at undgå spild.
-

Belysning

- I vintermånederne er lyset i staldene tændt i minimum 8 timer, jf. husdyrbrugloven.

Ventilation

- Der anvendes mekanisk ventilation i alle stalde.
- Ventilationsanlægget tilses dagligt for driftsforstyrrelser
- Anlægget justeres minimum 2 gange årligt til henholdsvis sommer/vinterindstillinger, for at modvirke unødigt energiforbrug.
- Staldene er med mekanisk naturlig ventilation, og der er derfor ikke energiforbrug til dette.

BAT- opbevaringsanlæg

- Beholderne kan modstå mekaniske, termiske samt kemiske påvirkninger.
- Beholdernes bund og vægge er tætte og beskyttede mod tæring.
- Lageret tømmes regelmæssigt af hensyn til eftersyn og vedligeholdelse.
- Gyllen omrøres kun i forbindelse med tømning eller overpumpning til vogn.
- Tankene er tilmeldt de lovpligtige regelmæssige eftersyn, hvilket betyder at tankene hvert 10. år bliver kontrolleret for, om der skulle være tegn på begyndende utætheder.

Herning kommune vurderer, at husdyrbruget, med de beskrevne tiltag, lever op til BAT i forhold til de muligheder, der foreligger for det ansøgte.

Eventuelle grænseoverskridende virkninger

Da husdyrbruget ligger minimum 130 km fra grænsen til Tyskland, der er nærmeste selvstændige nation, vurderer Herning Kommune, at ændringen af husdyrbruget ikke vil have grænseoverskridende påvirkninger.



Lovgrundlag

Ansøgningen er behandlet i henhold til kravene i lov om husdyrbrug og anvendelse af gødning m.v.⁶ med tilhørende bekendtgørelser: bekendtgørelse om godkendelse og tilladelse m.v. af husdyrbrug (husdyrgodkendelsesbekendtgørelsen)⁷ og bekendtgørelse om erhvervsmæssigt dyrehold, husdyrgødning, ensilage m.v. (husdyrgødningsbekendtgørelsen⁸ samt Miljøstyrelsens vejledning om miljøgodkendelse af husdyrbrug.

Herning Kommune har fremsendt ordineringsudkast til afgørelse til naboer og andre berørte samt til dem, som har anmodet herom, med mulighed for at kommentere udkastet i perioden 19. august til den 2. september 2019

Herning Kommune har ikke modtaget kommentarer til udkastet til afgørelsen.

Klagevejledning og offentliggørelse

Herning Kommune har givet miljøtilladelse til udvidelse af husdyrbruget på Merrildvej 24, 7400 Herning. Miljøtilladelse er givet i medfør af §16b i husdyrbrugloven.

Det er muligt at klage over afgørelsen til Miljø- og Fødevarerklagenævnet. Miljøtilladelse bliver offentliggjort på Herning Kommunes hjemmeside www.herning.dk under "Planer og offentliggørelser" og "Landbrug" fra den 3. september 2019. Der kan klages i 4 uger. Klageberettigede er ansøger og enhver, der har en individuel, væsentlig interesse i sagen samt visse organisationer, alle som er angivet i husdyrbruglovens §84-87.

Hvis du ønsker at klage over denne afgørelse, kan du klage til Miljø- og Fødevarerklagenævnet. Du klager via Klageportalen, som du finder et link til på forsiden af www.nmkn.dk. Klageportalen ligger på www.borger.dk og www.virk.dk. Du logger på www.borger.dk eller www.virk.dk, ligesom du plejer, typisk med NEM-ID. Klagen sendes gennem Klageportalen til den myndighed, der har truffet afgørelsen. En klage er indgivet, når den er tilgængelig for Herning Kommune i Klageportalen.

Klagen skal være tilgængelig for Herning Kommune i Klageportalen. For at klagen er tilgængelig skal klager har godkendt og betalt gebyr/bestilt en faktura i Klageportalen. Det skal senest ske den 1. oktober 2019

Miljø- og Fødevarerklagenævnet skal som udgangspunkt afvise en klage, der kommer uden om Klageportalen, hvis der ikke er særlige grunde til det. Hvis du ønsker at blive fritaget for at bruge Klageportalen, skal du sende en begrundet anmodning til Herning Kommune, der har truffet afgørelse i sagen. Herning Kommune videresender herefter anmodningen til Miljø- og Fødevarerklagenævnet, som træffer afgørelse om, hvorvidt din anmodning kan imødekommes.

Hvis afgørelsen påklages, bliver det meddelt ansøger.

En eventuel klage har ikke opsættende virkning, medmindre Miljø- og Fødevarerklagenævnet bestemmer andet, hvorfor miljøtilladelsen på eget ansvar kan udnyttes før klagefristen er udløbet i henhold til husdyrbruglovens § 81, stk. 1.

Søgsmål

Denne afgørelse om miljøtilladelse kan også indbringes for domstolene, jævnfør husdyrbruglovens § 90. Det skal ske indenfor seks måneder efter offentliggørelsen.

Med venlig hilsen

Pernille Kjeldsen
Herning Kommune
Teknik og Miljø, Landbrugsteam

⁶ Lovbekendtgørelse om husdyrbrug og anvendelse af gødning m.v., nr. 520, 2019-05-01, med efterfølgende ændringer.

⁷ Bekendtgørelse om godkendelse og tilladelse m.v. af husdyrbrug, nr. 718, 2019-07-08, med efterfølgende ændringer.

⁸ Bekendtgørelse om miljøregulering af dyrehold og om opbevaring og anvendelse af gødning, nr. 760, 2019-07-30, med efterfølgende ændringer.



Interessentliste for høringsperiode og offentliggørelse

Nedenstående er orienteret om udkast til miljøtilladelse:

Ansøger

- Sønderlund, Merrildvej 24, 7400 Herning

Rådgiver firmanavn

- SvineRådgivningen I/S, Kira Langkjer

Omboende og andre, som får udkastet til miljøtilladelse i høring (matrikulære naboer + evt. partshøring)

- Merrildvej 22, 7400 Herning
- Merrildvej 23, 7400 Herning
- Merrildvej 27, 7400 Herning
- Egebækvej 2, 7480 Vildbjerg
- Nøvlingholmvej 5, 7480 Vildbjerg
- Nøvlingholmvej 10, 7480 Vildbjerg

Nedenstående er orienteret om miljøtilladelse:

Klageberettigede jævnfør husdyrbrúglovens § 84

Ansøger

- Sønderlund, Merrildvej 24, 7400 Herning

Rådgiver firmanavn

- SvineRådgivningen I/S, Kira Langkjer

Enhver, der har en individuel, væsentlig interesse i sagens udfald er i høringsperioden blevet gjort opmærksom på at meddelelse af afgørelsen sker ved offentlig annoncering på Herning Kommunes hjemmeside.

Klageberettigede jævnfør husdyrbrúglovens § 85

- Danmarks Fiskeriforening
- Ferskvandsfiskeriforeningen
- Forbrugerrådet
- Arbejderbevægelsens Erhvervsråd

Klageberettigede jævnfør husdyrbrúglovens § 86

- Danmarks Naturfredningsforening, Lokalafdeling Herning
- Dansk Ornitologisk Forening, Lokalafdeling Herning
- Foreningen af bredejere ved Gødstrup Sø

Klageberettigede jævnfør husdyrbrúglovens § 87

- Dansk Ornitologisk Forening
- Friluftsrådet
- Danmarks Naturfredningsforening
- Det Økologiske Råd
- Danmarks Sportsfiskerforbund
- Aktive Fritidsfiskere i Danmark

Andre:

- Herning Museum
- Styrelsen for Patientsikkerhed



Oversigt over bilag

Bilag 1: Oversigt og produktionsarealet

Bilag 2: Opgørelse over produktionsarealet

Bilag 3: Afløbsplan

Bilag 1 - Oversigt og produktionsarealet





Bilag 2 – Opgørelse over produktionsarealerne

Stald 1 – klima/poltestald:

Klimastald, delvis spaltegulv (gange fratrukket)

$4,5 \text{ m} * 2 \text{ m} * 16 \text{ stier} = 144,0 \text{ m}^2$

$3,8 \text{ m} * 2 \text{ m} * 56 \text{ stier} = 425,6 \text{ m}^2$

Polte, 25-49% fast gulv

$5 \text{ m} * 16 \text{ m} * 2 \text{ rækker (gange er fratrukket)} = 160,0 \text{ m}^2$

I alt = 729,6 m²

Indsat i husdyrgodkendelse = 740,0 m²

Stald 2 - drægtighedsstald

Søer, opstaldet i løsgående staldsystem på delvis spaltegulv

Inspektionsgang på 80 cm er fratrukket

$51,7 \text{ m} * 12,35 \text{ m} = 638,5 \text{ m}^2$

Indsat i husdyrgodkendelse = 645,0 m²

Stald 3 (bestående aftegning 3a og 3b):

Søer, opstaldet i kassestier

42 farestier med delvis spaltegulv ($18,55 \text{ m} * 10,8 \text{ m}$) = 200,3 m²

18 farestier med fuldspaltegulv ($9,9 \text{ m} * 8,9 \text{ m}$) = 88,1 m²

I alt = 288,4 m²

Indsat i husdyrgodkendelse = 295,0 m²

Stald 4 - løbestald:

Drægtige søer, individuelt opstaldet, delvis spaltegulv

$18,79 \text{ m} * 11,0 \text{ m} = 206,7 \text{ m}^2$

I alt = 206,7 m²

Indsat i husdyrgodkendelse = 207,0 m²

Stald 5 - farestald:

Søer, opstaldet i kassestier

46 farestier med fuldspaltegulv ($12,29 \text{ m} * 17,10 \text{ m}$) = 210,2 m²

24 farestier med fuldspaltegulv ($12,29 \text{ m} * 10,4 \text{ m}$) = 127,8 m²

I alt = 338,0 m²

Indsat i husdyrgodkendelse = 340 m²

Stald 6 - kontrolstald:

Løbestald, individuel opstaldning, delvis spaltegulv

$13,38 * 18,52 - (3,82 * 5,08) = 228,9 \text{ m}^2$

I alt = 228,9 m²

Indsat i husdyrgodkendelse = 235 m²

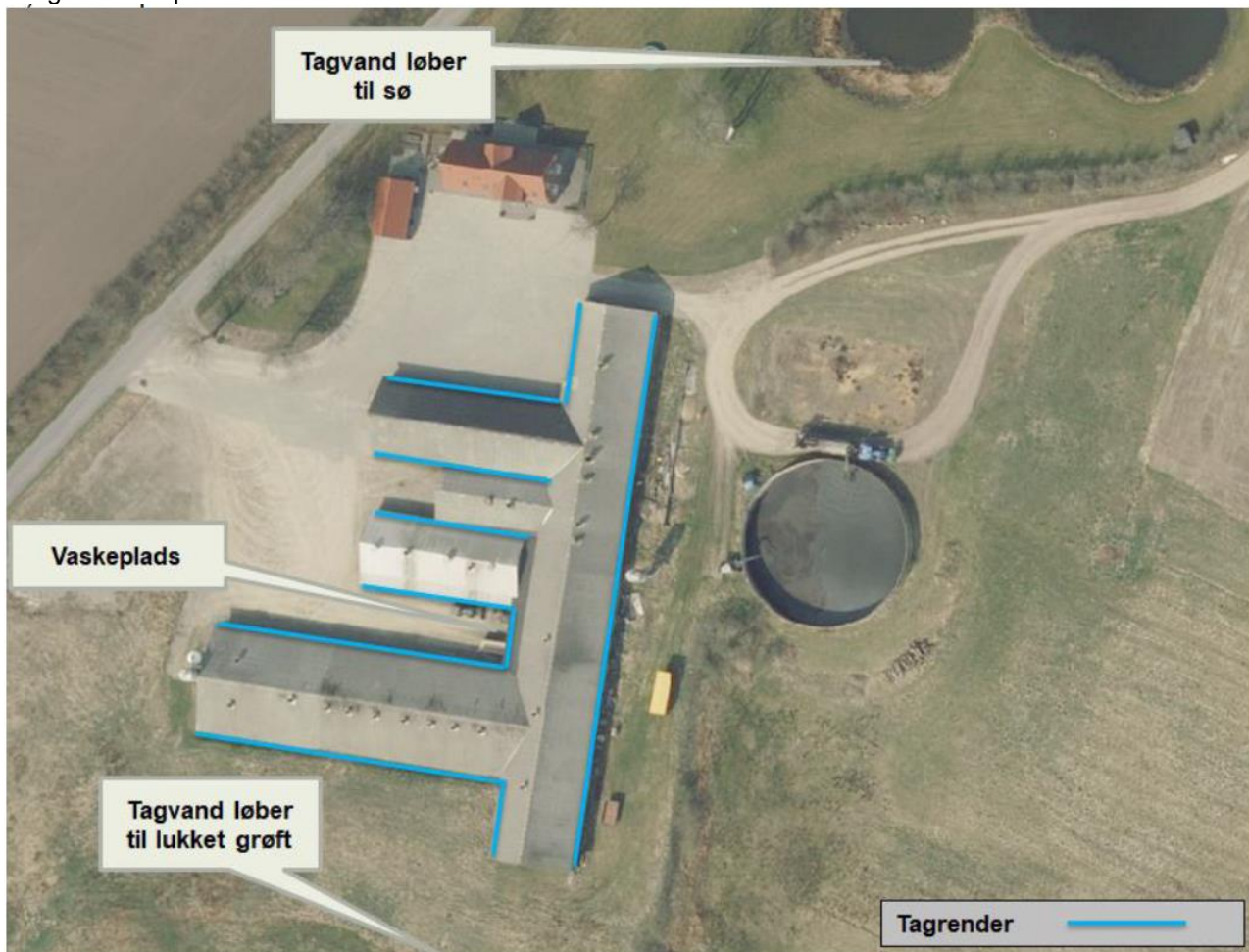
Stald 7 – ny klimastald:

Smågrise, delvis spaltegulv

$15,5 \text{ m} * 16 \text{ m} = 248 \text{ m}^2$

Indsat i husdyrgodkendelse = 248 m²

Bilag 3- Afløbsplan



Afløbsplan til gyllebeholder

