

Tillægsgodkendelse af husdyrbruget beliggende på adressen Sønderkjærvej 13, 6971 Spjald
19.01.2018

Returadresse
Land og Vand, Landbrug
Smed Sørensens Vej 1, 6950 Ringkøbing



Ringkøbing-Skjern Kommune

Sagsbehandler
Anne Marie Susgaard
Direkte telefon
9974 1570
E-post
Anne.marie.susgaard@rksk.
dk

Dato
19. januar 2018
Sagsnummer
17-02386

OI Landbrug ApS
Nedervej 16
6990 Ulfborg

Tillæg nr. 1 til Miljøgodkendelse af 5. februar 2016

gældende for husdyrbruget på adressen
**Sønderkjærvej 13
6971 Spjald**



Virksomhedens art:
Matrikel nr.:
Betegnelse:

Svinebrug, IE-Brug
2g m.fl., Hovedejerlavet, Nr. Omme
Husdyrbrug omfattet af § 12 stk. 3 i
Bekendtgørelse af lov om miljøgodkendelse m.v. af
husdyrbrug

Tilsynsmyndighed:
Kvalitetssikret af:

Ringkøbing-Skjern Kommune
Dorthe Juul, RSKS

Stamblad:

Bedriftens ejer og driftsansvarlig	OI Landbrug ApS Nedervej 16 6990 Ulfborg	
Bedriftens adresse	Sønderkjærvej 13 6971 Spjald	
Bedriftens miljøkonsulent	SvineRådgivningen, Heidi Birch Wentzlau Birk Centerpark 24, 7400 Herning Fastnet telefon: 70151200 Mobil: 30704057 E-mail: hbw@sraad.dk	
Bedriftens matrikelnumre	2g, 1p, 5ef	Hovedejerlavet, Nr. Omme
	1d	Muldbjerg By, Hover
Kommune	Ringkøbing-Skjern Kommune	
CVR-nr. / P-nr. / CHR-nr.	37958220 / 1021693649 / 96973	
Ejendomsnummer	7600034774	
Bedriftens betegnelse	Husdyrbrug omfattet af § 12 i Bekendtgørelse af lov om miljøgodkendelse m.v. af husdyrbrug	
Ansøgning nr.	98389 ver. 2 downloadet d. 30. november 2017	

Oplysninger om husdyrbruget:

Dyrehold	Nudrift før MG		Ansøgt MG 5. januar 2017		Ansøgt i tillæg 19. januar 2018	
	Antal	DE	Antal	DE	Antal	DE
Søer	670	151,89	1.200	272,04	920	208,03
Smågrise (7,35-30,0 kg)	18.000	79,05				
Smågrise (7,1-31,0 kg)			42.000	194,60		
Smågrise (7,0-32,0 kg)					34.000	164,77
Slagtesvin (30-102 kg)	350	8,33				
Slagtesvin (31-107 kg)			650	16,79		
Slagtesvin (32-110 kg)					500	13,49
I alt		239,27		483,44		386,29
Bygningsmæssige forhold	Kapacitet m ³	Areal (m ²)	Kapacitet m ³	Areal (m ²)	Kapacitet m ³	Areal (m ²)
Eksisterende stalde*		4.030		3.420		4.030
Eksisterende drægtighedsstald		859		859		859
Eksisterende gyllebeholder 1	3.000		3.000		3.000	
Eksisterende gyllebeholder 2	2.500		2.500		2.500	
Eksisterende gyllebeholder 3	1.300		Fjernes		1.300	
Ny sl.- og smågrise stald				Ca. 1.750		1.382

Ny farestald				Ca. 1.050		
Ny drægtighedsstald				Ca. 2.450		
Ny gyllebeholder			6.000		3.000	
I alt			11.500	Ca. 9.529		6.271

*opgjort på baggrund af luftfoto

Det med rød overstregning opføres ikke som ansøgt i miljøgodkendelsen af 5. februar 2016.

Ændring til eksisterende miljøgodkendelse af 5. februar 2016

I miljøgodkendelsen af 5. februar 2016 er der givet tilladelse til udvidelse af dyrehold og opførelse af staldbygninger. Udvidelsen er godkendt til at foregå i 2 etaper. I 1. etape udvides dyreholdet i eksisterende bygninger, og i 2. etape var der søgt om yderligere udvidelse af dyrehold til 1.200 årsøer, 42.000 smågrise og 650 sopolte, svarende til 483,4 DE. Derudover skulle der opføres en smågrise stald, farestald og drægtighedsstald samt gyllebeholder med teltoverdækning. Etape 1 er udnyttet. Etape 2 er ikke udnyttet.

I dette tillæg ønskes etape 2 ændret, således at der kun opføres en ny sl.-og smågrisestald, en mindre gyllebeholder på 3.000 m³ uden teltoverdækning og dyreholdet udvides til 920 årssøer, 34.000 smågrise (7-32 kg) og 500 slagtesvin (32-110 kg), svarende til 386,3 DE

I tillægget er placeringen af ny sl.-og smågrisestald og ny gyllebeholder ændret i forhold til godkendt placering i miljøgodkendelsen af 5. februar 2016.

Fordelingen af husdyrgødning/dyreenheder:

	Sønderkjærvej 13	Antal DE	KgN	KgP
Producerede gødning	Svinegylle	386,3	35.727	9.558

Staldanlæg med dyr, Ansøgt drift

Kategori	Staldsystem	Antal årsdyr	Antal DE	Indgangs vægt (kg) / Udgangs vægt (kg)	Antal frævænnede grise / årsso / Fravænnings vægt (kg)	Antal sti-pladser	foderkor. / eller andre virkemidler
Eksisterende fare og smågrise stald (3+4)							
Faresøer	Kassestier, fuldspalter	920	62,41		norm	220	127,3 g råprot./FE
Smågrise	Toklimastald, delvis spaltegulv	17.360	84,13	7,0 / 32,0		2.800	-
Drægtigheds stald fra 2013 (6)							
Løbe-drægtige-søer	Løsgående opstaldning, delvis spaltegulv	360	56,98		norm	248	Spalte-lukker
Løbe- og drægtigheds stald 2015/16 (7)							
Løbe-drægtige-søer	Individuel ops., delvis spaltegulv	360	56,98		norm	272	127,3 g råprot./FE
Løbe-drægtige-søer	Løsgående, delvis spaltegulv (25-49% fast)	200	31,66		norm	180	127,3 g råprot./FE
Ny sl. Og smågrise stald 2017							
Smågrise	Toklimastald, delvis spaltegulv	16.640	80,64	7,0 / 32,0		2.560	-
Slagtesvin	Drænet gulv + spalter (33/67)	500	13,49	32,0/110,0		160	
I alt			386,29		-	-	-

Indholdsfortegnelse

Stamblad:.....	2
Oplysninger om husdyrbruget:.....	3
Det med rød overstregning opføres ikke som ansøgt i miljøgodkendelsen af 5. februar 2016.	4
Ændring til eksisterende miljøgodkendelse af 5. februar 2016	4
Fordelingen af husdyrgødning/dyreenheder:	4
Staldanlæg med dyr, Ansøgt drift.....	5
1. Meddelelse af tillægsgodkendelse	9
Baggrund og kort resumé	9
Afgørelsen	9
2. Vilkår for tillægsgodkendelsen	11
Generelt	11
Årsproduktion.....	11
Foder i etape 2	12
Staldanlæg	12
Spildevand, restvand og saftafløb	13
3. Formalia	14
Lovgrundlag	14
Høring og offentliggørelse	14
Klagevejledning	14
Udnyttelse, kontinuitet og revurdering.....	15
Bilag 1: Miljøredegørelsen	18
1.1 Projektets omfang:	18
1.2 Ikke teknisk resumé	18
1.3 Oplysninger om staldanlæg og besætning	19
1.4 Oplysninger omkring anlægget og ejendommen	21
1.5 Oplysninger om opbevaringsanlæg	23
1.6 Beregninger på anlæg.....	24
1.7 Oplysninger om gødning.....	26
1.8 Opbevaringskapacitet	27
1.9 BAT (Bedst tilgængelige teknik)	28
Bilag 2: Miljøvurderingen.....	31
Vurdering af husdyrbrugets anlæg.....	31
Lokalisering.....	31
Generelle afstandskrav	31

Beskyttelseslinjer	32
Placering i landskabet.....	32
Særlige landskabelige områder:	32
Indretning	34
Dyrehold/Produktion.....	34
BAT-Bedste tilgængelige teknik.....	34
Alternative løsninger.....	36
Ophør	37
Drift	37
Medicin, sprøjteudstyr, olie og brændstof	38
Håndtering og opbevaring af affald.....	38
Håndtering af unormale driftssituationer og uheld	38
Egenkontrol.....	39
Naboforhold	39
Lugt	39
Støj, lys, støv, fluer og skadedyr.....	40
Der er ingen ændringer i forhold til miljøgodkendelse af 5. februar 2016.....	40
Der henvises derfor til miljøgodkendelsen af 5. februar 2016.....	40
Transport	40
Ammoniakupåvirkning	40
Generel ammoniakreduktion.....	40
Ammoniak påvirkning af natur	41
Bilag IV-arter.....	45
Vurdering af husdyrbrugets arealer	47
Konklusion	47
Bilag 3: Luftfoto, samlede anlæg	48
Bilag 4: Situationsplan, samlede anlæg	49
Bilag 5: Facader ny stald,	50
Bilag 6: Natur	51
Bilag 7: Beregningspunkter til N-dep.....	52
Bilag 8: Kulturmiljø.....	53
Bilag 9: Afløbsforhold	54
Bilag 10: Beredskabsplan	55

Copyright

Kortmateriale er gengivet af Ringkøbing-Skjern Kommune med tilladelse fra Kort- og matrikelstyrelsen.
Copyright Kort- og matrikelstyrelsen 1992 /KD.86.1033.

Tillægsgodkendelse af husdyrbruget beliggende på adressen Sønderkjærvej 13, 6971 Spjald
19.01.2018

Luftfotos – Danmarks Digitale Ortofoto – er gengivet af Ringkøbing-Skjern Kommune med tilladelse fra
Cowi. **DDO ©, Copyright COWI.**

1. Meddelelse af tillægsgodkendelse

Baggrund og kort resumé

Baggrund

Ringkøbing-Skjern Kommune modtog den 15. juni 2017 iht. §12 stk. 3 i Lov om miljøgodkendelse en ansøgning om tillæg til miljøgodkendelse dateret den 5. februar 2016 beliggende på adressen Sønderkjærvej 13, 6971 Spjald.

I dette tillæg søges der om at ændre etape 2. Der opføres en ny sl. -og smågrisestald på 1.382 m², en gyllebeholder på 3.000 m³ uden teltoverdækning og dyreholdet udvidelse til 920 årssøer, 34.000 smågrise (7-32 kg) og 500 slagtesvin (32-110 kg), svarende til 386,3 DE

I tillægget er placeringen af ny smågrisestald og ny gyllebeholder ændret i forhold til godkendt placering i miljøgodkendelsen af 5. februar 2016.

Kort resumé

Ansøgningen om tillæg til miljøgodkendelsen omfatter en udvidelse i husdyrbrugets antal af søer, smågrise og sopolte, samt opførelse af smågrisestald og gyllebeholder i tilknytning til de eksisterende bygninger.

Der anvendes følgende virkemidler til at reducere udledninger af ammoniak:

- Type-2 foderkorrektioner for kvælstof.

Afgørelsen

Ringkøbing-Skjern Kommune meddeler hermed tillæg til miljøgodkendelse dateret 5. februar 2016 af husdyrbruget på ejendommen matr. nr. 2g, Hovedejerlavet, Nr. Omme, beliggende på adressen Sønderkjærvej 13, 6971 Spjald.

Afgørelsen meddeles i medfør af § 12 stk. 3 i Bekendtgørelse af lov om miljøgodkendelse m.v. af husdyrbrug og på de angivne vilkår.

Tillægget omfatter en udvidelse i husdyrholdet fra 900 årssøer, en årlig produktion af 27.000 smågrise og 450 sopolte, i alt svarende til 263 DE til 920 årssøer, en årlig produktion af 34.000 smågrise (7,0-32,0 kg) og 500 slagtesvin (32-110 kg), i alt svarende til 386,3 DE, samt opførelse af sl. -og smågrisestald på 1.382 m² og en gyllebeholder på 3.000 m³.

Ringkøbing-Skjern Kommune meddeler endvidere dispensation fra afstandskrav til drikkevandsboring jf. § 8, stk. 1, nr. 1 i Bekendtgørelse af lov om miljøgodkendelse m.v. af husdyrbrug til den nye sl. -og smågrisestald. Dispensationen meddeles i henhold til § 9, stk. 3 i Bekendtgørelse af lov om miljøgodkendelse m.v. af husdyrbrug. Den nye sl. -og smågrisestald må placeres i en afstand af 8 m fra boringen.

Afgørelse om tillægsgodkendelse sker på baggrund af ansøgning skema nr. 98389, version 2, downloadet den 30. november 2017.

Afgørelsen om tillægsgodkendelse af husdyrbruget på Sønderkjærvej 13, 6971 Spjald meddeles på baggrund af, at Ringkøbing-Skjern Kommune vurderer, at ansøger har truffet de nødvendige foranstaltninger for at forebygge og begrænse forurening ved anvendelse af bedst

tilgængelige teknik, og at husdyrbruget i øvrigt kan drives på stedet, uden at påvirke omgivelserne på en måde, som er uforenelig med hensynet til naboer, landskab, natur og miljø.

Husdyrbruget skal indrettes og drives som beskrevet i ansøgningen, samt supplerende oplysninger, indkommet til Ringkøbing-Skjern Kommune i forbindelse med sagsbehandlingen, med mindre vilkårene i miljøgodkendelsen dateret 5. februar 2016 og dette tillæg samt generel lovgivning, stiller skærpede krav.

Følgende vilkår fra den oprindelige miljøgodkendelse dateret 5. februar 2016 falder bort/erstattes af nye vilkår i tillægget:

Vilkår 6 – vedr. flytning af privat fællesvej.

Vilkår 7 – vedr. kontrakt vedrørende afsætning til biogasanlæg.

Vilkår 11-12 – vedr. årsproduktion.

Vilkår 20-25 – vedr. staldbyggeri.

Vilkår 26-32 – vedr. gyllekøling.

Vilkår 33-36 – vedr. overdækning af eksisterende gylletanke.

Vilkår 37-39 – vedr. ny gyllebeholder.

Vilkår 57-64 – vedr. udbringingsarealer.

Der gøres hermed opmærksom på, at tillægsgodkendelsen ikke fritager fra krav om tilladelse, godkendelse, eller dispensation efter anden lovgivning, herunder Museumsloven. Eventuelt byggeri må først påbegyndes, når der ligger en særskilt tilladelse til igangsættelse af byggeriet.

Forholdet til museumsloven

Der gøres opmærksom på, at sten og jorddiger, der er omfattet af bestemmelserne i Museumsloven §29a, ikke må beskadiges eller sløjfes uden dispensation fra Ringkøbing-Skjern Kommune.

Der foreligger særlige regler for jordbearbejdning omkring gravhøje bl.a. må der ikke foretages jord behandling, gødes eller plantes (herunder også juletræer og lignende) inden for en afstand af 2 meter fra højens yderste kant jf. §29 f i museumsloven.

Information om diger og gravhøje kan findes på www.miljoportal.dk.

Vi anmoder om, at Ringkøbing-Skjern Kommune bliver orienteret, såfremt der sker ændringer i ejerforhold eller af driftsansvarlig.

2. Vilkår for tillægsgodkendelsen

Konkrete bestemmelser i lovgivningen, som er generelt gældende for landbrug, er som hovedregel, ikke nævnt i denne tillægsgodkendelse. Tillægget meddeles på de nedenstående vilkår.

Generelt

- 1) Husdyrbruget skal placeres, indrettes og drives i overensstemmelse med de oplysninger, der fremgår af ansøgningen og med de eventuelle ændringer, der fremgår af miljøgodkendelsen.
- 2) Tillægget skal være udnyttet inden 6 år fra afgørelsen er meddelt. Hvis godkendelsen kun bliver delvist udnyttet bortfalder den del der ikke er udnyttet.

Udnyttelse anses for, at foreligge når byggeriet faktisk er afsluttet eller ved konstatering af, at det der er truffet afgørelse om, faktisk er gennemført. Se i øvrigt afsnit om udnyttelse, kontinuitet og revurdering i 3. Formalia.

- 3) De vilkår, der vedrører driften, skal være kendt af de ansatte, der er beskæftiget med den pågældende del af driften.

Årsproduktion

- 4) Den godkendte husdyrproduktion skal være jævnt fordelt over året.
- 5) Etape 1:
Miljøgodkendelsens omfatter et dyrehold bestående af 900 (30 smågrise per årssø og fravænningsvægt 7,1 kg), årlig produktion af 27.000 smågrise (7,1-16,0 kg) og årlig produktion af 450 sopolte (31,0-110,0 kg). Dyreholdet svarer til 263,0 DE.

Etape 2:

Miljøgodkendelsens omfatter et dyrehold bestående af 920 årssøer, en årlig produktion af 34.000 smågrise (7,0-32,0 kg) og en årlig produktion af 500 sopolte (32,0-110 kg), i alt svarende til 386,3 DE.

Note:

(I tilfælde af kommende ændringer af dyreenhedsdefinitionerne skal det påpeges, at der ved fortolkning af en afgørelse skal anvendes den dyreenhedsdefinition, der var gældende på det tidspunkt, hvor godkendelsen blev givet).

Almindelige sæsonudsving, samt tilpasninger pga. sanering og lignende accepteres, det samme gør udsving i dyreholdets størrelse, som følge af mindre tilpasninger pga. ændrede vægtintervaller, så længe de maksimale 386,3 DE ikke overskrides.

- 6) Der må ikke på noget tidspunkt være flere end i alt 920 årssøer, 5360 smågrise samt 160 sopolte på stald.

Foder i etape 2

- 7) Den totale mængde N ab dyr pr. år beregnet som Kg N ab dyr pr. årssø × antallet af årssøer skal være mindre end 21.508 kg N pr. år.

"Kg N ab dyr pr. årssø" beregnes ud fra følgende ligning for korrektion af kvælstof jf. gældende normtal for husdyrgødning:

$$(((\text{FEso pr. årssø} \times \text{gram råprotein pr. FEso})/6250) - 1,98 - (\text{antal fravænnede pr. årssø} \times \text{fravænningsvægt} \times 0,0257)).$$

Ovenstående er beregnet ud fra forudsætningerne i nedenstående tabel. De enkelte forudsætninger er ikke bindende, men vilkårligningen skal samlet set overholdes.

Faktor	Værdi
Antal søer	920
Antal fravænnede grise	30
Fravænningsvægt, kg	7,0
FEso pr. årssø	1510
Gram råprotein pr. FEso	127,3
Kg N ab dyr pr. årssø	23,38

- 8) Samtlige af husdyrbrugets søer skal leve op til ovennævnte krav til fodring. Dokumentation for indholdet af N og P ab dyr pr år skal mindst dække en sammenhængende periode på 12 mdr. i perioden 15. september til 15. februar det efterfølgende år. Dokumentationen kan være i form af effektivitetskontrol og logbog over de anvendte foderblandinger.

Staldanlæg

- 9) Det nye smågrisestald skal etableres som en klimastald med delvis spalte gulv i alle stier til smågrise. Stierne til slagtesvin skal være med drænet gulv + spalter (33/67)
- 10) Det nye byggeri skal opføres således, at valg af byggemateriale og farver vil falde i harmoni med de eksisterende bygninger og det omgivende landskab. Farver skal derfor være afdæmpede nuancer og materialer skal være ikke reflekterende.

Drikkevandsboring

- 11) Hver 5 år skal der udtages en drikkevandsprøve til forenklet kontrol, første gang i 2018. Jf. Bekendtgørelse om vandkvalitet og tilsyn med vandforsyningsanlæg, BEK. nr. 1147 af 24. oktober 2017. Vandprøve og analyse skal udtages af et akkrediteret laboratorium og fremsendes til land.by.kultur@rksk.dk.
- 12) Hvert år, de år der ikke udtages en forenklet kontrol, udtages en bakteriologisk kontrol for at sikre at vandkvaliteten til stadighed lever op til Bekendtgørelse om vandkvalitet og tilsyn med vandforsyningsanlæg, BEK. nr. 1147 af 24. oktober 2017. Vandprøve og

analyse skal udtages af et akkrediteret laboratorium og fremsendes til
land.by.kultur@rksk.dk.

- 13) I et 5 meters beskyttelsesområde omkring boringen må der ikke opblandes gødning eller gødes. Der må ikke udbringes slam i beskyttelsesområdet. Der må ikke opblandes eller bruges bekæmpelsesmidler i beskyttelsesområdet. Opbevaring af bekæmpelsesmidler, herunder tømt emballage, samt andre stoffer, der kan forurene grundvandet, er heller ikke tilladt i beskyttelsesområdet.

Ny gyllebeholder

- 14) Der skal etableres en støbt plads med afløb til opsamlingsbeholder, hvor påfyldning af gylle ved gyllebeholderen finder sted. Pladsen skal rengøres for spild af flydende husdyrgødning umiddelbart efter end påfyldning af gylle. Et alternativ til etablering af en støbt plads er, at pumpningen/sugning af gylle fra beholderen altid sker med selvfylgende vogn eller lign., der har returløb til beholderen.

Såfremt der bakkes til beholderen, skal der etableres en anordning der sikrer beholderen mod påkørsel.

- 15) Gyllebeholderen må ikke uden kommunens tilladelse tages i brug til andet formål end det ansøgte.
- 16) Gyllebeholderen skal fjernes uden udgift for kommunen, når den ikke længere er i brug til det formål, hvortil den er tilladt.

Spildevand, restvand og saftafløb

- 17) Affald, foderrester, gødningsspild mv. skal fjernes fra befæstede arealer, som har afledning af overfladevand til nedsivning eller recipient.
- 18) Ændret håndtering af spildevand, restvand og saftafløb skal anmeldes til kommunen.

Følgende vilkår fra den oprindelige miljøgodkendelse dateret 5. februar 2016 falder bort/erstattes af nye vilkår i tillægget:

Vilkår 6 – vedr. flytning af privat fællesvej.

Vilkår 7 – vedr. kontrakt vedrørende afsætning til biogasanlæg.

Vilkår 11-12 – vedr. årsproduktion.

Vilkår 20-25 – vedr. staldbyggeri.

Vilkår 26-32 – vedr. gyllekøling.

Vilkår 33-36 – vedr. overdækning af eksisterende gylletanke.

Vilkår 37-39 – vedr. ny gyllebeholder.

Vilkår 57-64 – vedr. udbringningsarealer.

De øvrige vilkår i miljøgodkendelsen af 5. februar 2016 er stadigvæk gældende.

3. Formalia

Lovgrundlag

Miljøgodkendelsen er givet på nedenstående lovgrundlag fra Miljøministeriet (inklusive eventuelle ændringer til den anførte lovgivning, der gælder på godkendelsestidspunktet).

Der gøres opmærksom på, at ansøger selv har ansvar for at indhente nødvendige godkendelser/tilladelser i henhold til anden lovgivning.

- Bekendtgørelse af lov om husdyrbrug og anvendelse af gødning m.v. nr. 256 af 21. marts 2017 (Husdyrbrugloven) (*Lov om miljøgodkendelse m.v. af husdyrbrug nr. 1572 af 20. december 2006*).
- Bekendtgørelse om tilladelse og godkendelse m.v. af husdyrbrug nr. 211 af 28. februar 2017 (Husdyrbekendtgørelsen).
- Bekendtgørelse om erhvervsmæssigt dyrehold, husdyrgødning, ensilage m.v. nr., 1324 af 15. november 2016 (Husdyrgødningsbekendtgørelsen).
- Bekendtgørelse af lov om naturbeskyttelse, nr. 121 af 26. januar 2017 (Naturbeskyttelsesloven).
- Bekendtgørelse om udpegning og administration af internationale naturbeskyttelsesområder samt beskyttelse af visse arter nr. 926 af 27. juni 2016.
- Bekendtgørelse om affald, nr. 1309 af 18. december 2012 (Affaldsbekendtgørelsen).
- Bekendtgørelse om indretning, etablering og drift af olietanke, rørsystemer og pipelines nr. 1611 af 10. december 2015 (Olietankbekendtgørelsen).

Høring og offentliggørelse

Udkastet til tillægget har været i 3 ugers høring hos ansøger, konsulent og naboer fra 22. december 2017 til 12. januar 2018, hvor der ikke er indkommet bemærkninger til det ansøgte.

Afgørelse om tillægsgodkendelse vil blive offentliggjort den 19. januar 2018 på Ringkøbing-Skjern Kommunes hjemmeside på www.rksk.dk/om-kommunen/annoncering/landbrug.

Klagevejledning

I henhold til Bekendtgørelse af lov om miljøgodkendelse m.v. af husdyrbrug kapitel 7, kan der klages over tilladelsen af ansøgeren, Miljøministeriet, samt enhver, der må antages, at have en individuel væsentlig interesse i sagens udfald. Der kan desuden klages af de myndigheder og organisationer, der angivet i lovens § 85-87.

Ved klage, kan Miljø- og Fødevarerklagenævnet bestemme, at klagen har opsættende virkning på udnyttelsen.

Udnyttelse af miljøgodkendelsen i klageperioden og imens eventuel klage behandles, sker på eget ansvar.

Tillægsgodkendelse af husdyrbruget beliggende på adressen Sønderkjærvej 13, 6971 Spjald
19.01.2018

Ansøgeren vil få besked, hvis der klages over afgørelsen.

For behandling af klager, der indbringes for nævnet, herunder anmodning om genoptagelse, betaler klager et gebyr på 900 kr. for privatpersoners og 1.800 kr. for virksomheders og organisationers vedkommende.

Klagegebyret tilbagebetales, hvis du får helt, eller delvis medhold i din klage, hvis den påklagede afgørelse ændres, eller ophæves, eller klagen afvises, som følge af overskredet frist, manglende klageberettigelse, eller fordi klagen ikke er omfattet af klagenævnets kompetence.

Ønskes afgørelsen prøvet ved domstolene, skal søgsmål ifølge § 90 i Bekendtgørelse af lov om miljøgodkendelse m.v. af husdyrbrug være anlagt inden 6 måneder efter, at sagen er offentliggjort.

Klagefristen er 4 uger og regnes fra datoen for offentliggørelsen. Klagen skal være modtaget og registreret senest den 16. februar 2018.

Indsendelse af klage

Det er obligatorisk for klager, at bruge Miljø- og Fødevareklagenævnets digitale Klageportal, med mindre, du har fået en tilladelse fra Miljø- og Fødevareklagenævnet, der fritager dig for, at anvende den digitale Klageportal. I nedenstående tekst kan du se, hvordan du skal bruge den digitale Klageportal.

Digital Klageportal

Hvis du ønsker, at klage over denne afgørelse, kan du klage til Miljø- og Fødevareklagenævnet. Du klager, via Klageportalen. Du kan finde et link på forsiden af www.nmkn.dk.

Klageportalen ligger på www.borger.dk og www.virk.dk. Du logger på www.borger.dk, eller www.virk.dk, typisk med NEM-ID. Klagen sendes gennem Klageportalen til den myndighed, der har truffet afgørelsen. En klage er indgivet, når den er tilgængelig for myndigheden i Klageportalen. Du betaler klagegebyret med betalingskort i Klageportalen.

Anmodning om fritagelse for indsendelse, via klageportal

Miljø- og Fødevareklagenævnet skal, som udgangspunkt, afvise en klage, der ikke er indsendt via Klageportalen. Hvis du ønsker, at blive fritaget for at bruge Klageportalen, skal du sende din klage og en begrundet anmodning til Ringkøbing-Skjern Kommune, Smed Sørensens Vej 1, 6950 Ringkøbing. Ringkøbing-Skjern Kommune videresender herefter anmodningen til Miljø- og Fødevareklagenævnet, som træffer afgørelse om, hvorvidt din anmodning kan imødekommes.

Hjælp til klage

Miljø- og Fødevareklagenævnet stiller i et vist omfang, en supportfunktion til rådighed ved oprettelse af en klage. Supportfunktionen kan kontaktes pr. tlf.: 7254 1101, eller på mail: nh@naevneneshus.dk. De kan kontaktes på følgende tidspunkter: man.-tors. 10.00-15.00, fre. 10.00-14.00.

Udnyttelse, kontinuitet og revurdering.

En godkendelse efter §§ 10-12 i lov om miljøgodkendelse m.v. af husdyrbrug, der den 1. august 2017 har en gyldig tilladelse, der ikke er bortfaldet efter de hidtidige regler, bortfalder først hvis den ikke er udnyttet inden 6 år efter at godkendelsen er meddelt.

Da denne godkendelse er afgjort efter 1. august 2017 gives der en 6-årig udnyttelsesfrist i henhold til ny lovgivning (§48 i husdyrgodkendelsesbekendtgørelsen) mod den 2-årige udnyttelsesfrist jævnfør hidtidige regler.

Det generelle krav om kontinuitet i udnyttelsen medfører desuden, at i en godkendelse der efterfølgende ikke har været helt, eller delvis udnyttet i 3 på hinanden følgende år, bortfalder den del af miljøgodkendelsen, som ikke har været udnyttet i de seneste 3 år. Udnyttelse anses her for at foreligge, når der har været en produktion svarende til mindst 25 pct. af det godkendte.

Med dette tillæg følger 8 års retsbeskyttelse.
En revurdering af Miljøgodkendelsen af 5. februar 2016 vil blive påbegyndt i 2024.

Da husdyrbruget er et IE-husdyrbrug skal godkendelsen uanset ovenstående tages op til revurdering, hvis der offentliggøres en BAT-konklusion, der vedrører den væsentligste af husdyrbrugets aktiviteter. Revurderingen skal tilrettelægges, så husdyrbruget kan overholde de på baggrund af BAT-konklusionen ajourførte vilkår senest fire år efter offentliggørelsen af BAT-konklusionen i EU-tidende.

På vegne af Teknik- og Miljøudvalget



Ivan Thesbjerg
Afdelingsleder
Land og Vand, Landbrug
Ringkøbing-Skjern Kommune



Anne Marie Susgaard
Miljømedarbejder
Land og Vand, Landbrug
Ringkøbing-Skjern Kommune

Kopi af udkast til miljøgodkendelse er sendt til:

Ansøger:

-

Konsulent:

- Heidi Birch Wentzlau, SvineRådgivningen, e-mail: hbw@sraad.dk

Ejer og beboer af ejendomme indenfor konsekvensradius på 864 meter.

- Sønderkjærvej 22, 6971 Spjald
- Sønderkjærvej 11, 6971 Spjald
- Sønderkjærvej 18, 6971 Spjald
- Sønderkjærvej 17, 6971 Spjald
- Sønderkjærvej 19, 6971 Spjald
- Sønderkjærvej 13, 6971 Spjald
- Sønderkjærvej 15, 6971 Spjald
- Sønderkjærvej 16, 6971 Spjald

Tillægsgodkendelse af husdyrbruget beliggende på adressen Sønderkjærvej 13, 6971 Spjald
19.01.2018

Ejere af nabo matrikler til 2g, Hovedejerlavet, Nr. 863 Omme:

- Holstebrovej 15, 6971 Spjald
- Holstebrovej 13, 6971 Spjald
- Bygmarken 8, 6971 Spjald
- Østermarksvej 8, 6880 Tarm

Kopi af miljøgodkendelsen er sendt til:

- Konsulent Heidi Birch Wentzlau, SvineRådgivningen, e-mail: hbw@sraad.dk
- Ringkøbing-Skjern museum, Arkæologisk Afdeling v/Torben Egebjerg, e-mail: post@arkvest.dk
- Det økologiske Råd, 2200 København N, e-mail: husdyr@ecocouncil.dk
- Dansk Ornitologisk Forening, e-mail: natur@dof.dk, ringkoebing-skjern@dof.dk
- Sundhedsstyrelsen, Lyseng Allé 1, 8270 Høbjerg, e-mail: senord@sst.dk
- Ferskvandsfiskeriforeningen for Danmark, Vormstrupvej 2, 7540 Haderup, e-mail: nb@ferskvandsfiskeriforeningen.dk
- Danmarks Naturfredningsforenings Lokalkomiteé for Ringkøbing-Skjern Kommune, e-mail: dnringkoebing-skjern-sager@dn.dk
- Danmarks Sportsfiskerforbund, Skyttevej 4, 7182 Bredsten, e-mail: post@sportsfiskerforbundet.dk
- Danmarks Sportfiskerforbund, e-mail: lbt@sportsfiskerforbundet.dk,
- Friluftsrådet Midt-Vest, e-mail: midtvestjylland@friluftsraadet.dk

Bilag 1: Miljøreddegørelsen

Oplysninger om husdyrbrugets indretning og drift stammer fra ansøgningen om miljøgodkendelse, samt fra supplerende oplysninger, indhentet efter modtagelsen af ansøgningen.

Der er, ifølge ansøgningen, anvendt skema nr. 98389, version 2, downloadet den 30. november 2017.

1.1 Projektets omfang:

Der søges om tilladelse **til** 920 årssøer, 34.000 smågrise 7 - 32 kg og 500 slagtesvin fra 32 - 110 kg, svarende til 386,29 DE i en etape 2b. Der bygges ny sl. svin - og smågrisestald i tilknytning til eksisterende bygninger og der ansøges om opførelse af ny beholder på 3.000 m³.

Tidligere godkendelser

Ejendommen har en §12 miljøgodkendelse a 5. februar 2016.

Biaktiviteter

Ansøger har foruden søer og smågrise på Sønderkjærvej også en produktion på Nedervej 16, 6990 Ulfborg.

Husdyrbrugets ophør

Der er tale om en kontinuert drift i anlægget, - kun afbrudt af få dages vask og desinfektion fordelt jævnt gennem de enkelte sektioner over hele cyklus.

Disse perioder med vask og desinfektion giver ikke anledning til væsentlige afvigelser i driften som vil kunne registreres i lokalområdet. Ved ophør af produktion på ejendommen afsættes alle dyr til slagteri, DAKA eller leve brug.

Stalde samt opbevaringsanlæg tømmes for husdyrgødning, der udspredes på udbringningsarealerne eller afsættes.

Olie- og kemikalie oplag destrueres eller afhændes til kommunens affaldsordning. Fast affald afhentes til autoriseret destruktion eller afhændes via kommunens affaldsordning eller genbrugspladser. Medicinsk affald afleveres på nærmeste apotek til destruktion.

Fodersiloer tømmes og rengøres. Staldene rengøres og desinficeres efter tømning for dyr.

1.2 Ikke teknisk resumé

Ejer ønsker et tillæg til gældende produktionstilladelse, ved en tilføjelse af en etape 2b, der giver tilladelse **til** 920 årssøer, 34.000 smågrise 7 - 32 kg og 500 slagtesvin fra 32 - 110 kg, svarende til 386,29 DE.

Der bygges ny sl.svin- og smågrisestald i tilknytning til eksisterende bygninger og der ansøges om opførelse af ny beholder på 3.000 m³.

Vedhæftet dispensation for afstandskrav fra ny stald til ejendommens drikkevandsboring.

Det generelle ammoniakreduktionskrav samt niveauet for BAT opnås ved anvendelse af Type-2 foderkorrektionsmiddel for kvælstof.

Ejendommen har på nuværende tidspunkt ibrugtaget etape 1 fra §12 miljøgodkendelse a 5. februar 2016.

Der ønskes en tilføjelse af en etape 1b til eksisterende miljøgodkendelse ved dette tillæg, for at optimere staldanlæggets udnyttelse og skabe en rentabel produktion på ejendommen.

1.3 Oplysninger om staldanlæg og besætning

Stald anlæg med dyr, Nudrift (etape 1)

Kategori	Staldsystem	Antal årsdyr	Antal DE	Indgangs vægt (kg)	Udgangs vægt (kg)	Antal stipladser	foderkor. / eller andre virkemidler
Eksisterende fare og smågrisestald (3+4)							
Faresøer	Kassestier, fuldspalter	900	61,21			196	129,0 g råprotein/FE
Smågrise	Toklimastald, delvis spaltegulv	27.000	46,72	7,10	16,0	3.500	-
Slagtesvin	Delvis spaltegulv, 50-75 % fast gulv	450	12,22	31,0	110,0	120	Spalte-lukker
Drægtighedsstald fra 2013 (6)							
Løbe-drægtige-søer	Løsgående, delvis spaltegulv	350	55,54			262	129,0 g råprotein/FE og spalte-lukker
Nuværende polte og drægtighedsstald (5)							
Løbe-drægtige søer	Individuel opstaldning, delvis spaltegulv	350	55,54			262	129,0 g råprotein/FE
Løbe-drægtige søer	Løsgående, delvis spaltegulv	200	31,74			180	129,0 g råprotein/FE og spalte-lukker
I alt			262,97		-	-	-

Staldanlæg med dyr, Ansøgt drift

Kategori	Staldsystem	Antal årsdyr	Antal DE	Indgangs vægt (kg) / Udgangs vægt (kg)	Antal frævænnede grise / årsso / Fravænnings vægt (kg)	Antal sti-pladser	foderkor. / eller andre virkemidler
Eksisterende fare og smågrise stald (3+4)							
Faresøer	Kassestier, fuldspalter	920	62,41		norm	220	127,3 g råprot./FE
Smågrise	Toklimastald, delvis spaltegulv	17.360	84,13	7,0 / 32,0		2.800	-
Drægtigheds stald fra 2013 (6)							
Løbe-drægtige-søer	Løsgående opstaldning, delvis spaltegulv	360	56,98		norm	248	Spalte-lukker
Løbe- og drægtigheds stald 2015/16 (7)							
Løbe-drægtige-søer	Individuel ops., delvis spaltegulv	360	56,98		norm	272	127,3 g råprot./FE
Løbe-drægtige-søer	Løsgående, delvis spaltegulv (25-49% fast)	200	31,66		norm	180	127,3 g råprot./FE
Ny sl. Og smågrise stald 2017							
Smågrise	Toklimastald, delvis spaltegulv	16.640	80,64	7,0 / 32,0		2.5600	-
Slagtesvin	Drænet gulv + spalter (33/67)	500	13,49	32,0/110,0		160	
I alt			386,29		-	-	-

1.4 Oplysninger omkring anlægget og ejendommen

Lokalisering

Ejendommen er beliggende med ca. 365 m til nærmeste enkeltbeboelse, Sønderkjærvej 15. Der er ca. 1.650 m til nærmeste samlede bebyggelse, der beregnes ved Nørre Omme Kirkegård samt 2.200 m til nærmeste byzone ved Grønbjerg.

Faste afstandskrav

De generelle afstandskrav vurderes til:

Ikke almene forsyningsanlæg (vand) [25m]: ca. 8 m fra endegavl af ny stald til ejendommens eksisterende drikkevandsboring.

Almene forsyningsanlæg (vand) [50m]: > 50 m

Vandløb, dræn og søer [15m]: > 15 m

Offentlig vej [15m]: > 15 m til Sønderkjærvej fra ny stald

Privat fællesvej [15m]: > 15 m

Levnedsmiddelvirksomhed [25]: > 25 m

Beboelser på samme ejendom [15m]: > 15 m. Der er ca. 28 m fra ny stald til stuehus på ejendommen.

Naboskel [30m]: > 30 m

Nabobeboelse <50 m [50]: > 50 m

Landskab og planforhold

§3 mose er beliggende indenfor 500 meter fra ejendommen, og ca. 800 m fra ejendommen er beliggende §3 hede.

Ejendommen og det planlagte nybyggeri er beliggende udenfor beskyttelseslinjer samt fredninger, men indenfor skovbyggelinje.

Placeringen af det nye byggeri er valgt ud fra den interne logistik og arbejdsgangene i det eksisterende staldanlæg, og vil give den bedste udnyttelse af staldanlægget. Anlægget vil også med opførelse af den nye stald fremstå som en samlet bygningsmasse.

Energiforbrug på anlæg

Bedriftens årlige elforbrug forventes at stige med ca. 120.000 kWh i etape 1b i forhold til nudrift (normtal).

Energiteknologi på anlæg

Ingen ændringer jf. gældende §12 Miljøgodkendelse af 5. februar 2016.

Vandforbrug

Bedriftens vandforsyning er fra egen boring. Der er ikke opgørelse over vandforbruget på ejendommen. Forbruget forventes at stige med ca. 3.800 m³ i etape 1b i forhold til nudrift (normtal).

Vandteknologi på anlæg

Ingen ændringer jf. gældende §12 Miljøgodkendelse af 5. februar 2016.

Management

Se punkt 1.9: Redegørelse for BAT.

Rengøring og desinficering

Se punkt 1.9: Redegørelse for BAT.

Overbrusning i svinestalde

Se punkt 1.9: Redegørelse for BAT.

Fast affald

Ingen ændringer jf. gældende §12 Miljøgodkendelse af 5. februar 2016.

Støj

Ingen ændringer jf. gældende §12 Miljøgodkendelse af 5. februar 2016.

Lys

Ingen ændringer jf. gældende §12 Miljøgodkendelse af 5. februar 2016.

Fluer og skadedyr

Ingen ændringer jf. gældende §12 Miljøgodkendelse af 5. februar 2016.

Støv

Ingen ændringer jf. gældende §12 Miljøgodkendelse af 5. februar 2016.

Transport

Antal	Kapacitet pr. læs	Antal transportere pr. år	
		Før udvidelse	Efter udvidelse
Smågrise (salg)	Traktor	52	0
Smågrise (salg)	Lastbil	0	52
Slagtedyr	Lastbil	52	52
Døde dyr	Lastbil	52	52
Eget korn	Traktor	50	50
Korn	Lastbil	15-20	20-25
Foder	Lastbil	12-24	20-30
Brændstof	Lastbil	6-8	6-8
Diverse	Lastbil	52	52
Gylle	Traktor / lastbil	280-300	350
Transporter i alt		Ca. 600	Ca. 660

Herudover forekommer traktorkørsel i forbindelse med almindeligt markarbejde som ikke vil påvirkes af udvidelsen.

Restvand

Spildevand fra stalde ledes til gyllebeholdere.

Der er indsendt afløbsplan, se bilag 9.

Affald og kemikalier

Ingen ændringer jf. gældende §12 Miljøgodkendelse af 5. februar 2016.

Døde dyr

Ingen ændringer jf. gældende §12 Miljøgodkendelse af 5. februar 2016.

Egenkontrol

Se punkt 1.9: Redegørelse for BAT

Risici

Der er udarbejdet en ny beredskabsplan se bilag 10.

Opbevaring af foder og ensilage

Ingen ændringer jf. gældende §12 Miljøgodkendelse af 5. februar 2016.

1.5 Oplysninger om opbevaringsanlæg

	Gyllebeholder 1		Gyllebeholder 2		Gyllebeholder 3		Gyllebeholder 4	
	Nudrift	Ansøgt	Nudrift	Ansøgt	Nudrift	Ansøgt	Nudrift	Ansøgt
Dimension (dybde x diameter)	x	x	x	x	x	x	-	x
Lagerandel flydende i procent	44	31	37	25	19	13		31
Opbevarings- kapacitet	3.000 tons	3.000 tons	2.500 tons	2.500 tons	1.300 tons	1.300 tons	-	3.000 tons
Overdækning barriere					-			
Fast overdækning	Nej	Nej	Nej	Nej	Nej	Nej		Nej

1.6 Beregninger på anlæg

Ammoniaktab

Resultat af beregninger på generelt ammoniakreduktionskrav

Overstiger græsmarksafgrøder over 25 % af totalrationen for malkekøer inklusiv opdræt?	Nej
Er det generelle krav om reduktion af ammoniaktab fra stald og lager opfyldt?	Ja
Eventuel yderligere reduktion nødvendig for at opfylde kravet	-209,21 kgN/år

Resultat af beregninger af ammoniaktab på produktionsniveau

Staldnavn	Kode for staldsystem	Ammoniaktab fra reference staldsystem (kgN/år)	Ammoniaktab fra valgt staldsystem (kgN/år)	Effekt af valgt staldsystem (kgN/år)	Effekt af valgt staldsystem (%)	Effekt af miljøteknologi (kgN/år)	Effekt af foderoptimering m.m. (kgN/år)	Effekt af miljøtiltag lager (kgN/år)	Faktisk ammoniaktab fra stald og lager (kgN/år)
3-4: Fare- og smågrisestald	SvSo10	603,00	1006,74	-403,74	-66,96%	0,00	0,00	0,00	1006,74
		828,00	1382,39	-554,39	-66,96%	0,00	73,30	0,00	1309,10
	SvSm01	739,05	593,28	145,76	19,72%	0,00	0,00	0,00	593,28
		798,34	639,98	158,36	19,84%	0,00	0,00	0,00	639,98
	SvSl01	140,00	151,33	-11,33	-8,09%	0,00	0,00	0,00	151,33
		0,00	0,00	0,00	0,00%	0,00	0,00	0,00	0,00
6: Drægtighedsstald 2013	SvSo07	804,57	729,19	75,38	9,37%	0,00	0,00	0,00	729,19
		905,14	820,34	84,81	9,37%	0,00	43,47	0,00	776,87
5: Løbe og drægtighedsstald	SvSo01	880,00	668,65	211,35	24,02%	0,00	0,00	0,00	668,65
		905,14	687,75	217,39	24,02%	0,00	36,47	0,00	651,28
	SvSo07	0,00	0,00	0,00	0,00%	0,00	0,00	0,00	0,00
		502,86	455,74	47,12	9,37%	0,00	24,15	0,00	431,59
Ny sl. og smågrisestald 2017	SvSm01	0,00	0,00	0,00	0,00%	0,00	0,00	0,00	0,00
		765,23	613,44	151,79	19,84%	0,00	0,00	0,00	613,44
	SvSl04	0,00	0,00	0,00	0,00%	0,00	0,00	0,00	0,00
		227,20	217,26	9,94	4,37%	0,00	0,00	0,00	217,26
Sum	Nudrift	3166,62	3149,19	17,42		0,00	0,00	0,00	3149,19
	Ansøgt	4931,91	4816,90	115,02		0,00	177,39	0,00	4639,52

Resultat af beregning af den vejledende grænseværdi for ammoniaktab ved anvendelse af bedste tilgængelige teknik (BAT)

Samlet faktisk ammoniaktab fra stald og lager i ansøgt drift (hele anlægget):	4639,51 kgN/år
Samlet vejledende ammoniaktab fra hele anlægget ved anvendelse af BAT:	4642,60 kgN/år
Er samlet vejledende ammoniaktab fra hele anlægget ved anvendelse af BAT overholdt?:	Ja
Difference mellem samlet faktisk ammoniaktab og samlet vejledende ammoniaktab ved anvendelse BAT:	-3,08 kgN/år

Påvirkning af natur

Nøgletal emission

Samlet emission fra stald og lager: 4.639,51 kgN/år

Meremission fra stald og lager: 1.490,33 kgN/år




Tillægsgodkendelse af husdyrbruget beliggende på adressen Sønderkjærvej 13, 6971 Spjald
19.01.2018

Oversigt over naturpunkter

Navn	Kategori	Opretter	Kumulationen	Ruhed natur	Merdeposition [kgN]	Totaldeposition [kgN]
57 Hede mod Vest	2	Ansøger	Nul ejendomme	Bn	0,0	0,1
53 Hede syd	3	Ansøger	Nul ejendomme	Mk	0,0	0,2
53 Mose nord	3	Ansøger	Nul ejendomme	Mk	+0,3	1,0
53 Hede sydøst	3	Ansøger	Nul ejendomme	Mk	+0,1	0,2
Potentiel ammoniakfølsom skov	3	Ansøger	Nul ejendomme	S	+0,5	1,4

Lugt

Lugtgeneregning

Bebyggelse	Kumulation	Model	Ukorrigeret geneafstand (ansøgt)	Ukorrigeret geneafstand (nudrift)	Korrigeret geneafstand (ansøgt)	Korrigeret geneafstand (nudrift)	Vægtet gennemsnitsafstand	Bortscreenet	Genekriterie overholdt
+  Sønderkjærvej 15	0	FMK	189,20	144,96	189,20	144,96	365,84	Ja	Ja
+  Ommegårdvej 3	0	NY	494,05	293,80	494,05	293,80	2.274,99	Ja	Ja
+  Hovedejerlavet, Nr. Omme	0	NY	677,52	429,90	677,52	429,90	2.231,01	Ja	Ja

Lugtgeneregninger – detaljer om staldafsnit

Enkeltbolig: Sønderkjærvej 15

Staldafsnit	Afstand [m]	Placering 300-60 grader	Bortscreenet for NY	Bortscreenet for FMK
Ny sl. og smågrisestald 2017	316,37	Ja	Ja	Ja
3-4: Fare- og smågrisestald	375,29	Ja	Ja	Ja
5: Løbe og drægtighedsstald	406,98	Ja	Ja	Ja
6: Drægtighedsstald 2013	433,57	Ja	Ja	Ja

Samlet bebyggelse: Ommegårdvej 3

Staldafsnit	Afstand [m]	Placering 300-60 grader	Bortscreenet for NY	Bortscreenet for FMK
6: Drægtighedsstald 2013	2.246,64	Nej	Ja	Ja
5: Løbe og drægtighedsstald	2.261,54	Nej	Ja	Ja
3-4: Fare- og smågrisestald	2.263,99	Nej	Ja	Ja
Ny sl. og smågrisestald 2017	2.303,23	Nej	Ja	Ja

Byzone: Hovedejerlavet, Nr. Omme

Staldafsnit	Afstand [m]	Placering 300-60 grader	Bortscreenet for NY	Bortscreenet for FMK
6: Drægtighedsstald 2013	2.201,96	Nej	Ja	Ja
5: Løbe og drægtighedsstald	2.217,05	Nej	Ja	Ja
3-4: Fare- og smågrisestald	2.219,94	Nej	Ja	Ja
Ny sl. og smågrisestald 2017	2.259,64	Nej	Ja	Ja

1.7 Oplysninger om gødning

Gødningsregnskab (Nudrift)

Total gødningsmængde

Gødningstype	KgN	KgP	DE - kvæg, får, geder	DE - svin og andre dyr
Svinegylle	22234,72	5809,90	0	238,87
Total	22234,72	5809,90	0	238,87

Gødningsregnskab (ansøgt)

Total gødningsmængde

Gødningstype	KgN	KgP	DE - kvæg, får, geder	DE - svin og andre dyr
Svinegylle	35727,21	9557,51	0	386,28
Total	35727,21	9557,51	0	386,28

1.8 Opbevaringskapacitet

Opbevaringsbehov.

SvineRådgivningen

Ejer:	Olav Mølgaard Jacobsen
Adresse:	Sønderkjærvej 13

	antal	pr. årsso	DE	korrektion	gyllemængde, t	t pr. DE
løbe-dr	920		208,6		4.269	20,5
farestald	920				1.546	
smågrise	34000	36,95652174	165,4	1,056	5.206	31,5
slagtesvin	500		13,5	1,049	268	19,8
i alt			387,5		11.288	29,1
Opbevaringskapacitet i 9 mdr.					8.466	

Afvigende indgangs- og afgangsvægt

Fravænningsvægt:	7	
smågrise		
ind	ud	korrektion
7	32	1,06

slagtesvin		
ind	ud	korrektion
32	110	1,05

Landbrugets Byggeblad 95.03-03, rev. 28-10-09

DE og vægtkorrektioner senest redigeret november 2014.

DE beregnet med norm 29,6 grise/årsso.

Opbevaringskapacitet.

Opbevaringstype	Mængde pr. beholder	%-vis fordeling
Gyllebeholder	1300	13
Gyllebeholder	2500	26
Gyllebeholder	3000	31
NY Gyllebeholder	3000	31
		0
		0
		0
Total opbevaringskapacitet	9800	100
Opbevaringskapacitet i mdr.	10,42	

1.9 BAT (Bedst tilgængelige teknik)



Miljøgodkendelse af ejendommen Sønderkjærvej 13 / Olav Mølgaard Jacobsen

Redegørelse for BAT

Anlæg

I forbindelse med behandlingen af ansøgningen om miljøgodkendelse er der foretaget en vurdering af anvendte virkemidler til begrænsning af skadelig miljøpåvirkning. Desuden er foretaget en vurdering af begrundelser for fravalg af virkemidler. Vurderingen har til hensigt at belyse, om der på ejendommen / bedriften er anvendt bedst tilgængelig teknik, dvs. en teknik som under indtryk af økonomisk proportionalitet i videst mulig omfang begrænser skadelige miljøpåvirkninger.

De vigtigste anvendte virkemidler er:

Virkemiddel	Effekt
Staldsystemer	<p>Ejendommens stipladser i farestalden er etableret med fuldspaltegulv af velfærdsmæssige årsager. Løbe/ og drægtighedsstalde er etableret med delvist fast gulv hhv. individuel opstaldning og løsgående.</p> <p>Eksisterende og nye stipladser til smågrise er etableret / etableres med delvist fast gulv, der er BAT-teknologi for gulve med BAT-byggeblad 106.03-52.</p> <p>De nye stipladser til slagtesvin i ny stald etableres med drænet gulv + spalter (33/67).</p>
Mere effektiv fodring	<p>Alle grise fodres med næringsstoftilpassede blandinger som skiftes gennem vækstperioden. Foderplaner er udarbejdet i samarbejde med konsulent/foderfirma, og med anvendelse af nyeste viden indenfor foderoptimering. Desuden tilsættes enzymer til de foderblandinger hvor det er relevant. Enzymerne forbedrer grisenes foderudnyttelse, og begrænser herved næringsstoffudledningen.</p> <p>Man ønsker i ansøgningen at forpligte sig til at have en maksimal iblandingsprocent af råprotein på 127,3 gram. pr. FEsv i sofoderet for at opfylde grænseværdien for ammoniaktab. Der vil i den forbindelse føres løbende kontrol med foderforbruget ved hjælp af E-kontrollen. Korrektionen mindsker mængden af total-N i gødningen, hvilket medfører at fordampningen af ammoniak nedsættes og herved opnås ammoniakreduktion.</p>
Overbrusningsanlæg	<p>Der overbruses i alle stalde, -farestalde og dyr opstaldet i bokse i løbeafdelingen undtaget. Klimastalde ikke før grisene vejer over 20 kg! Disse undtagelser foretages af velfærdsmæssige overvejelser, idet overbrusningen vil have negativ indflydelse på grisenes temperaturregulering og lokalklima.</p> <p>Overbrusningen giver forbedret gødeadfærd hos grisene, således at overfladen med potentiel ammoniakfordampning bliver mindre. Overbrusningen/temperaturregulering er lovpligtig i hht. Lov om indendørs hold af søer, smågrise og slagtesvin, -der er derfor ikke lavet økonomiske afvejninger af alternativer.</p>

Tillægsgodkendelse af husdyrbruget beliggende på adressen Sønderkjærvej 13, 6971 Spjald
19.01.2018

<p>Management</p>	<p>Danish Crowns "Code of Practice" er indført. Heri indgår afsnit om bortskaffelse af døde dyr, miljøbeskyttelse og etiske regler for svineproduktion.</p> <p>Ejer deltager i ERFA-gruppe, og bedriftens medarbejdere er under løbende efteruddannelse gennem kurser og ERFA-grupper.</p> <p>Der føres regnskab med vand- og energiforbrug via den årlige opgørelse fra forsyningsvæsnet.</p> <p>Antallet af dyr optælles en gang årligt ved kalenderårets slutning og indberettes til CHR-registret.</p> <p>Der føres gødningsregnskab for bedriften, med hjælp fra Planteaviskonsulent, hvori der gøres rede for handels- og husdyrgødning.</p> <p>Mekanisk udstyr, så som ventilationsanlæg og foderanlæg, kontrolleres dagligt for funktionssvigt af medarbejderne i stalden. Der er serviceaftaler med leverandørerne på alle ventilationsanlæg og nødopluk, -således årlige tilsyn med anlæggene og styringer.</p> <p>Brankekoden fra dansk landbrug omhandlende "god produktionspraksis i primærproduktionen" følges.</p>
<p>Vand- og energiforbrug</p>	<p>Ejendommens vandforbrug er primært drikkevand til dyrene. Derudover bruges en mindre andel af vandet til rengøring i staldene. Alle drikkepipler er placeret over foderkrybben således at spildt vand opsamles i foderkrybben og vandspild undgås. Lovpligtig overbrydning er tids og temperaturstyret, for at mindske spild. Staldene iblødsættes før rengøring for at mindske vandforbrug.</p> <p>Elektricitet anvendes til lys, foderanlæg og ventilation. Et godt klima i staldsektionerne opretholdes af ventilationen, der har et temperatur- og fugtighedsreguleret styringssystem, hvilket sikrer mod unødvendig drift af ventilatorerne. Ventilationen vedligeholdes og rengøres efter behov, så optimal effekt opretholdes, og energispild undgås. Der er tændt for lyset i staldene i dagtimerne efter behov og lovkrav.</p> <p>Der føres regnskab med vand- og energiforbrug via den årlige opgørelse fra forsyningsvæsnet.</p>
<p>Gødningsopbevaring</p>	<p>Der er flydelag af halm på beholderen, så lugt og ammoniakfordampning begrænses. Tilstand og vedligehold dokumenteres med logbog.</p> <p>Beholderne kan modstå mekaniske, termiske samt kemiske påvirkninger og deres vægge er tætte og beskyttede mod tæring. Lagerne tømmes regelmæssigt af hensyn til eftersyn og vedligeholdelse, og gyllen omrøres kun i forbindelse med tømning eller overpumpning til vogn.</p> <p>Tankene er tilmeldt de lovpligtige regelmæssige eftersyn, hvilket betyder at tankene hvert 10. år bliver kontrolleret for, om der skulle være tegn på begyndende utætheder.</p> <p>Der er tilstrækkelig opbevaringskapacitet på ejendommen til at den lagrede gylle kan udbringes i perioder, hvor der er optimale vækstbetingelser for den voksende afgrøde.</p>

Andre BAT-teknologier er fravalgt med følgende begrundelser:

Virkemiddel	Begrundelse for fravalg
Biologisk / kemisk renser	Reducerer ammoniakfordampningen fra staldene. Investeringen udgør ca. 300.000 - 400.000 kr. Hertil kommer omkostningerne til den daglige drift. Investeringen vurderes ikke at være BAT i det planlagte projekt.
Benzoesyre i foderet	Benzoesyre anvendes som virkemiddel til reduktion af ammoniak. Benzoesyre anvendes alene til smågrise og slagtesvin. Benzoesyretilsætningen vurderes til det konkrete projekt at have for lille effekt set i forhold til udgifterne der er forbundet med tilsætningen!
Ændring af ventilationsafkast	Ændring af ventilationsafkast foretages primært for at ændre på lugtudbredelsen omkring anlægget. Anlægget har ikke problemer med at overholde de ved lov fastsatte genegrænser til nabo, samlet bebyggelse eller byzone.
Overdækket gylletank	Den økonomiske konsekvens af at overdække 1 gyllebeholder er anslået at være 300.000 kr. Heri modregnes gevinsten ved, at der kommer mindre regnvand i gyllebeholderen, som ikke skal transporteres ud i marken. Investeringen vurderes ikke at være BAT i det planlagte projekt.
Køling af kanalbund	Køling af kanalbund giver en mindre fordampning af ammoniak fra stalden til det omgivende miljø. Den opsamlede varme fra kølingen kan kun i begrænset omfang anvendes i den øvrige produktion, og da ejendommen i dag får den nødvendige varmetilsætning fra etableret halmfyr anses det ikke som værende BAT for ejendommen at skulle investere i køling af kanalbund.
Gylleforsuring	Anlæggets effekt er i det konkrete projekt vurderet at være væsentlig større end nødvendigt for at bringe ansøgningen i balance. Dette sammenholdt med en økonomisk større investering, - anslået 1.000.000 kr. og en årlig udgift til drift og afskrivning på 200.000 kr. vurderes virkemidlet ikke at kunne leve på til BAT for det pågældende projekt.

BAT fosfor:

Søer: 208,03 DE x 23,9 kg P = 4.971,92 kg P
 Smågrise: 164,78 DE x 29,2 kg P = 4.811,5 kg P
 Sl.svin: 13,49 DE x 22,3 kg P = 300,83 kg P

I alt: 10.084,25 kg P

Der udledes 9.557,51 kg P - kravet er dermed opfyldt.

Bilag 2: Miljøvurderingen

Vurdering af husdyrbrugets anlæg

Ansøgningen om tillæg til miljøgodkendelsen omfatter en ændring af etape 2 i miljøgodkendelse af 5. februar 2016.

I etape 2 i miljøgodkendelse af 5. februar 2016 er der godkendt følgende dyrehold og nye bygninger:

Årssøer: 1.200
Smågrise: 42.000 (7,1-31,0 kg)
Sopolte: 650 (31-107 kg)
I alt svarende til 483 DE

Derudover blev der givet tilladelse til opførelse af smågrisestald, ny farestald og drægtighedsstald samt en gyllebeholde på 6.000 m³.

I dette tillæg søges etape 2 ændret til:

Årssøer: 920
Smågrise: 34.000 (7,0 -32,0 kg)
Sopolte: 500 (32-110 kg)
I alt svarende til 386,3 DE

Der opføres en sl.-og smågrisestald på 1.382 m² samt en gyllebeholde på 3.000 m³.

Den nye smågrisestald og gyllebeholder bliver bygger i tilknytning til det eksisterende byggeri.

Lokalisering

Generelle afstandskrav

De lovpligtige afstandskrav i §§ 6 og 8 i Bekendtgørelse af lov om miljøgodkendelse m.v. af husdyrbrug er ifølge ansøgningens oplysninger overholdt, dog med undtagelse af §8, stk. 1, hvor afstandskravet er 25 meter fra staldbygninger. Den nye sl.-og smågrisestald opføres ca. 8 meter fra vandboringen.

Ringkøbing-Skjern kommune har den 5. januar 2018 meddelt til dispensation til at den nye sl.-og smågrisestald må opføres ca. 8 meter fra drikkevandsboring. Det fremgår af dispensationen, at der kun er lille risiko for forurening af drikkevandsboringen eller grundvandsmagasinet, såfremt stald og gylleførende rør etableres efter de gældende regler, som er blevet oplyst i forbindelse med sagen. I dispensationen er der stillet vilkår, hvoraf 3 vilkår er videreført her i tillæg til miljøgodkendelse.

På den baggrund er det Ringkøbing-Skjern kommunes vurdering, at der ikke opstår forurening eller væsentlige gener ved at reducere afstandskravet fra den nye staldbygning til vandboring på 25 meter til 8 meter.

I henhold til §9, stk. 3 i Lov om miljøgodkendelse mv. af husdyrbrug meddeles der derfor i dette tillæg dispensation til et reduceret afstandskrav til 8 meter fra den nye sl.-og smågrisestald til vandboring.

Da de lovpligtige afstandskrav er overholdt, med undtagelse af afstandskravet fra den nye stald til vandboring, hvor der meddeles dispensation til, vurderes anlægget derfor, placeringsmæssigt, ikke at give væsentlige gener for omgivelserne eller væsentlig risiko for forurening.

Beskyttelseslinjer

Husdyrbrugets anlæg ligger uden for beskyttelseslinjer for klitfredede arealer, strand, søer, åer, skove, fortidsminder og kirker. Anlægget ligger endvidere uden for kystnærhedszone.

Hovedparten af de eksisterende bygningerne samt den nye sl.-og smågrisestald og ny gyllebeholder ligger indenfor skovbyggelinje. Byggeri, der er erhvervsmæssigt nødvendigt for landbrugserhvervet, er ikke omfattet af forbud mod opførelse inden for skovbyggelinje.

Det er på baggrund af ovenstående Ringkøbing-Skjern Kommunes vurdering, at husdyrbrugets anlæg ikke er i modstrid med de hensyn, der skal tages i forhold til ovennævnte emner.

Placering i landskabet

Den nye sl.-og smågrisestald samt gyllebeholder opføres i tilknytning til den eksisterende bygningsmasse. Den nye sl.-og smågrisestald opføres i grå søstenselementer og med grå/hvide plader i gavltrekant. Taget bliver med grå fibercement plader. De eksisterende bygninger er opført i røde teglsten med grå eternit tage, men gylletankene er opført i grå søstenselementer, og foderlader er i lyse stålplader.

Der skabes sammenhæng mellem nye og gamle bygninger ved at arbejde med en gennemgående farveholdning og materialevalg. Den nye sl.-og smågrisestald vil der blive opført med i lignende materialer og farvevalg som de eksisterende gylletanke.

For at fremme byggeriets indpasning i landskabet stilles vilkår til et afdæmpet valg af farvenuance samt brug af ikke reflekterende materialer.

Beplantning

Landskabet er varieret, idet det foruden marker indeholder spredte læhegn, flere skovbevoksninger og spredt bebyggelse. Det betyder, at der er spredte udsigts- og indsigtslinjer i landskabet.

Ejendommen er delvis skjult mod syd, øst og nord-øst af skovbevoksning.

Beplantning udgør et betydningsfuldt element ved at relatere et bygningsanlæg til landskabet og visuelt binde det til jordoverfladen og skabe et harmonisk anlæg. Især beplantningen op til og omkring bygningerne har betydning for helhedsbilledet i forhold til omgivelser og landskabet. Sammen med stillingtagen til materialer og farver er beplantning vigtigt for staldanlægs miljø ude og inde samt for den visuelle opfattelse af byggeriet i sig selv og i tilknytning til dets omgivelser.

Der er i dette tillæg ikke stillet vilkår vedr. yderligere beplantning omkring bygningerne.

Særlige landskabelige områder:

Husdyrbruget ligger uden for større uforstyrrede landskaber og værdifulde kulturmiljøer, men ligger inden for geologiske interesseområder og bevaringsværdige landskab.

Geologiske interesseområder

Husdyrbrugets anlæg er beliggende inden for det geologiske interesseområde Omme Bakke. Det er vigtigt at de geologiske landskabsformer, deres indbyrdes overgang og sammenhænge fremtræder klart i landskabet. Den nye sl. -og smågrisestald og gyllebeholder placeres i tilknytning til eksisterende bygninger og vurderes ikke at være i strid med kommuneplan 2013 til 2015.

Bevaringsværdige landskaber:

Bevaringsværdige landskaber er landskaber, der er særligt karakteristiske på grund af deres naturgrundlag (terræn, jordtype med videre), kulturgrundlag (byggeri, skov landbrug med videre) eller rumlige og visuelle fremtoning. Husdyrbrugets anlæg ligger inden for et bevaringsværdigt landskab, hvor etableringer og tilpasninger af byggeri og anlæg samt ændringer i arealanvendelsen så vidt muligt ske under hensyntagen til landskabets karakteristika.

Landskabstype

Husdyrbrugets anlæg ligger i landskabstypen småbakked morænelandskab. Det småbakkede morænelandskab er karakteriseret ved små bakker til jævnt kuperede landskaber. Det er en sårbar og følsom landskabstype, der som udgangspunkt principielt er uegnet for nyplacering og udbygning af store landbrug.

Ejendommen ligger i det geologiske interesseområde Skovbjerg Bakkeø. Området er en bakkeø med udjævnet landskab fra næstsidste istid og med spor efter senere tildragelser. Dvs. området illustrerer de særlige landskaber og jordbundsforhold, som karakteriserer bakkerøerne.

Ejendommen er endvidere beliggende i det værdifulde geologiske område, der betegnes Omme Bakke, der er et nærmest isoleret og markant bakkeparti, stærkt præget af erosionskløfter. Omme Bakker indgår i udpegningen Skovbjerg Bakkeø.

Det er derfor vigtigt, at de geologiske landskabsformer, deres indbyrdes overgange og sammenhænge fremtræder klart i landskabet.

Udvidelsen af svineproduktionen på Sønderkjærvej 13, sker i eksisterende stalde og i en ny stald placeret i tilknytning til de eksisterende stalde.

Der skabes sammenhæng mellem nye og gamle bygninger ved at arbejde med en gennemgående farveholdning og materialevalg. Den nye sl. -og smågrisestald vil der blive opført med i lignende materialer og farvevalg som de eksisterende gylletanke.

Der er stillet vilkår til, at byggeriet opføres i afdæmpede farvenuancer og ikke reflekterende materialer.

Derudover etableres der en ny gyllebeholder på 3000 m³, der ligger i tilknytning til den eksisterende bygningsmasse.

Alternative muligheder for placering og udformning af staldanlæg er overvejet og den ansøgte placering og udformning er fundet mest hensigtsmæssig i forhold til produktion, logistik, naboer samt det bedste samlede helhedsindtryk af husdyrbruget efter udvidelsen.

Konklusion

Det er på baggrund af ovenstående Ringkøbing-Skjern Kommunes samlede vurdering, at det ansøgte husdyrbrug ikke er i modstrid med ønsket om at bevare det åbne landskab og

beskytte de landskabelige hensyn, der er beskrevet i kommuneplanens retningslinjer for udviklingen af Ringkøbing-Skjern Kommune. Husdyrbruget vurderes således, hverken at skæmme landskabet, have synlige langtrækkende konsekvenser for landskabet, eller på anden vis påvirke de landskabelige værdier væsentligt.

Indretning

Dyrehold/Produktion

Besætningssammensætningen, staldtype og årlig produktion i nudrift og ansøgt drift fremgår af tabellerne i bilag 1.3 i redegørelsen.

Der er stillet vilkår om at almindelige sæsonudsving, samt tilpasninger pga. sanering og lignende accepteres, det samme gør udsving i dyreholdets størrelse, som følge af mindre tilpasninger pga. ændrede vægtintervaller, så længe de maksimale 386,3 DE ikke overskrides.

Ringkøbing-Skjern Kommunes vurdering, at en eventuel forskydning inden for de enkelte dyretyper i henhold til vilkår, er foreneligt med hensynet til beskyttelse af omgivelserne mod væsentlige gener fra husdyrbruget.

BAT-Bedste tilgængelige teknik

Forebyggelse og begrænsning af forurening på husdyrbrug skal først og fremmest ske ved anvendelse af bedst tilgængelige teknik herunder renere teknologi, f.eks. mindre forurenende anlæg, processer og råvarer.

BAT fastlægges ud fra en overordnet vurdering af, hvad der er teknisk og økonomisk muligt for de forskellige husdyrbrancher. Det er altså ikke den enkelte landmands økonomi, som ligger til grund for kommunens vurdering.

Vurderingen af BAT i §11 og §12 miljøgodkendelser skal ske i forhold til følgende områder:

- Staldindretning
- Management
- Foder
- Forbrug af vand og energi
- Opbevaring og udbringning af husdyrgødning

Miljøstyrelsen har udarbejdet vejledende emissionsgrænseværdier (standard vilkår) for ammoniak for visse typer af eksisterende stalde og nye stalde.

Emissionsgrænseværdi for ammoniak

Ringkøbing-Skjern Kommune har, med udgangspunkt i Miljøstyrelsens vejledende emissionsgrænseværdier, beregnet et BAT emissionsniveau for bedriften på 4643 kg NH₃. Se bilag 1.6.

Ammoniakemissionsniveauet ved det ansøgte projekt er 4640 kg NH₃, i følge ansøgningen.

Det beregnede emissionsniveau for ammoniak er således overholdt.

Emissionsgrænseværdi for nitrat

Med udgangspunkt i Miljøstyrelsens vejledende emissionsgrænseværdier, vurderer Ringkøbing-Skjern Kommune, at den generelle lovgivning, i forhold til håndtering af husdyrgødning, kan betragtes som værende BAT i forbindelse med udbringning.

Emissionsgrænseværdi for fosfor

Der er udarbejdet vejledende emissionsgrænseværdier for fosfor i svineproduktion.

Ringkøbing-Skjern Kommune har, med udgangspunkt i Miljøstyrelsens vejledende emissionsgrænseværdier, fastlagt et BAT-emissionsniveau for bedriften på 10.084 kg P/DE ab lager for søer, smågrise og sopolte. Se bilag 1.9.

Emissionsniveauet ved det ansøgte projekt er 9.558 kg P/DE ab lager, jf. ansøgningen. Det beregnede emissionsniveau for fosfor, jf. Miljøstyrelsens vejledende standardvilkår, er således overholdt.

Staldindretning

I farestalden er der valgt staldsystemet fuldspaltegulv af velfærdsmæssige hensyn. Fuldspaltegulv er ikke BAT gulv til opstaldning af søer, men BAT kravet opfyldes ved hjælp af andre tekniker. Staldsystemet til løbe- og drægtige søer og eksisterende smågrise stald er med delvis spaltegulv, hvilket er BAT.

Den nye stald bliver med delvis spaltegulv til smågrisene, hvilket er BAT. Slagtesvinene kommer til at gå i stier med drænet gulv + spalter (33/67), hvilket ikke er BAT.

Ringkøbing-Skjern Kommune vurderer, at det ansøgte projekt anvender staldteknikker, som er beskrevet i Miljøstyrelsens teknologiblade og som er BAT for husdyrbruget, med undtagelse af stierne til faresøer og sopolte. Men BAT emissionskravet opfyldes på anden vis.

Management

I punkt 1.9 er der redegjort for management.

Ringkøbing-Skjern Kommune vurderer således, at det ansøgte overholder niveauet for BAT m.h.t. management.

Foder

Det er oplyst, at alle grise fodres med næringsstoftilpassede blandinger som skiftes gennem vækstperioden. Fodringen foregår efter foderplaner, der er udarbejdet i samarbejde med konsulent/foderfirma, og nyeste viden indenfor foderoptimering anvendes. Desuden tilsættes enzymer til de foderblandinger hvor det er relevant. Enzymerne forbedrer grisenes foderudnyttelse.

Ansøger forpligter sig fremover til at have en maksimal iblandingsprocent af råprotein på 127,3 gram. pr. FEsv i sofoderet for at opfylde grænseværdien for ammoniaktab. Der vil i den forbindelse føres løbende kontrol med foderforbruget ved hjælp af E-kontrollen. Korrektionen mindsker mængden af total-N i gødningen, hvilket medfører at fordampningen af ammoniak nedsættes og herved opnås ammoniakreduktion.

Ringkøbing-Skjern Kommune vurderer, at det ansøgte overholder niveauet for BAT m.h.t. foder.

Forbrug af energi og vand

I punkt 1.9 er der redegjort for energi- og vandforbrug.

Det er Ringkøbing-Skjern Kommune vurdering, at det ansøgte overholder niveauet for BAT m.h.t. energi og vand for den type bedrift.

Opbevaring og behandling af husdyrgødning

Der er flydelag af halm på gyllebeholdere, og gyllen omrøres kun i forbindelse med tømning eller overpumpning til vogn. Tilstand og vedligeholdelse dokumenteres i logbog. Beholderne er kan modstå mekaniske og kemiske påvirkninger og kontrolleres regelmæssigt med hensyn til begyndende utætheder eller brud. Der er tilstrækkeligt opbevaringskapacitet på husdyrbruget.

Det er Ringkøbing-Skjern Kommune vurdering, at det ansøgte overholder niveauet for BAT m.h.t. Opbevaring af husdyrgødning.

Udbringning af husdyrgødning

Der føres gødningsregnskab for bedriften, men hjælp fra Planteavlskonsulent, hvori der redegøres for handels-og husdyrgødning.

Ringkøbing-Skjern Kommune vurderer, at de generelle regler i husdyr- og husdyrgødningsbekendtgørelsen for udbringning af husdyrgødning, som værende tilstrækkelige til at opfylde kravene til BAT for udbringning.

Ringkøbing-Skjern Kommune anser det i øvrigt for værende BAT, at man tager højde for udbringningsarealernes fysiske karakter i forbindelse med udbringning af husdyrgødning. Dvs., eks. jordtype, struktur og hældning, samt forhold som regn, vanding og sædskifte.

Alternativer og fravalg BAT

Ansøger har redegjort for, at nedenstående tekniker ikke er BAT, og derfor er fravalgt.

- Biologisk/kemisk luftrensning
- Benzoesyre i foderet
- Ændring af ventilationsafkast
- Overdækket gylletank
- Køling af kanalbund
- Gylleforsuring

Fravalget af overstående teknikker er velbegrundet, eftersom der ikke er proportionalitet mellem udgift og reduceret ammoniak og teknikkerne vurderes ikke til at være BAT for ansøgte husdyrbrug.

Kommunen vurderer, at ansøgningen lever op til BAT-kravene for denne type af husdyrproduktion. Det er derfor ikke påkrævet at anvende yderligere teknikker.

Alternative løsninger

Andre muligheder

Ansøger har oplyst, at placeringen af den nye stald og gylletank har været overvejet, men at den valgte placering, anses som værende mest hensigtsmæssig, i forhold til logistik og det omgivende miljø.

I forhold til det omgivende landskab, naboer og andre interessenter i området, giver den valgte placering, det bedste samlede helhedsindtryk af husdyrbruget efter udvidelsen.

0-alternativ

Ansøger oplyser at, 0-alternativet er at opretholde det nuværende produktionsniveau. Der er i 2016 givet tilladelse til en større udvidelse i en etape 2, denne er ikke gennemført. Der ansøges nu om en mindre udvidelse, i en alternativ etape 2, da man ønsker fuld udnyttelse af det eksisterende staldanlæg og skabe en rentabel produktion på ejendommen.

Det er Ringkøbing-Skjern Kommunes vurdering, at den øgede miljøpåvirkning, som følge af ansøgte projekt, ikke vil påvirke omgivelserne væsentligt (se den øvrige del af miljøvurderingen).

Det er endvidere, Ringkøbing-Skjern Kommunes vurdering, at de socioøkonomiske konsekvenser af 0-alternativet (fastholdelse af konstant produktionsniveau), vil være en begyndende afvikling af produktionen.

Samfundsmæssigt vil 0-alternativet, derfor kunne betyde færre arbejdspladser, dels på slagterierne, men også i virksomheder, såsom vognmænd, foderstoffer m.fl..

Det kan, som følge af 0-alternativ, forventes at samfundets indkomstdannelse mindskes.

Ophør

Der er i miljøgodkendelse af 5. februar 2016 stillet vilkår om ved ophør, at der skal træffes de nødvendige foranstaltninger for, at undgå forureningsfare og for at bringe stedet tilbage til tilfredsstillende tilstand.

Der er endvidere stillet vilkår om, at kommunen kan kræve bygninger, gyllebeholdere m.v. fjernet ved ophør.

Drift

Håndtering af spildevand, restvand og saftafløb

På et husdyrbrug kan der være forskellige typer af brugt vand og saft fra foder og husdyrgødning, som skal håndteres på forskellige måder. Definition af type, krav dertil og beskrivelse af den aktuelle håndtering på Sønderkjærvej 13 er samlet i nedenstående tabel.

Sanitært spildevand
Definition og krav: Afløb fra toilet og køkken i driftsbygninger, skal afledes til et godkendt spildevandssystem. Der skal ansøges om særskilt godkendelse.
Håndtering på husdyrbruget: Spildevand fra sanitære tilslutninger løber i septiktank.
Regnvand
Definition og krav: Tagvand og vand fra befæstede arealer, som ledes direkte til dræn/faskine i stedet for spildevandssystem. I forhold til de befæstede arealer forudsætter dette, at der ikke er væsentlig risiko for spild af olie eller andre forurenende stoffer på de befæstede arealer. På landbrugsejendomme, hvor arealet af tagflader og befæstede overflader med afløb overstiger 7.500 m ² , skal vandet afledes til nedsivning eller til vandløb. Ved nedsivning skal sagen anmeldes til Ringkøbing-Skjern Kommune med angivelse af placering af nedsivningsanlægget samt dimensioneringsgrundlaget.

Ved afledning til vandløb, herunder grøfter, skal udløbene forsynes med bassiner af passende størrelse med henblik på tilbageholdelse af bundfældelige stoffer. Hvor der er hydrauliske problemer skal udledningen som udgangspunkt reduceres til 1 – 2 l/s pr. ha. Dimensioneringsgrundlaget for regnvandsbassiner kan ses på Ringkøbing-Skjern Kommunes hjemmeside.

Håndtering på husdyrbruget:

For eksisterende stalde er tagfladerne opgjort til ca. 5000 m².

Tagflader på den nye sl. -og smågrisestald er opgjort til ca. 1382 m².

Regnvand fra tage med tagrender ledes til dræn. Se afløbsforhold bilag 9.

Restvand

Definition og krav:

Vand fra vask af produkter fra husdyrhold, foderrekvisitter og lignende fra almindelig landbrugsdrift.

Restvand kan efter anmeldelse til Ringkøbing-Skjern Kommune udsprinkles på landbrugsarealer med en afgrøde. Betingelserne i landbrugets byggeblad om udsprinkling af ensilagesaft og restvand skal være opfyldt.

Håndtering på husdyrbruget:

Rengøringsvand fra staldanlæg ledes til gyllekanaler.

Spildevand fra vaskeplads

Definition og krav:

Spildevand fra vask af landbrugsmaskiner skal opsamles i gyllebeholder eller anden godkendt beholder. Alternativt kan vask af landbrugsmaskiner ske i marken.

Håndtering på husdyrbruget:

Der er ikke markdrift fra Sønderkjærvej 13.

Der henvises desuden til afløbsplan i bilag 9.

Til sikring imod forurening fra spildevand, restvand og saftafløb er der stillet vilkår til:

- Renholdelsen af de arealer der afleder vand til nedsivning eller recipient
- Håndtering af spildevand, restvand og saftafløb

Det er Ringkøbing-Skjern Kommunes vurdering, at generel lovgivning, samt vilkår i miljøgodkendelsen tager tilstrækkelig hånd om husdyrbruget håndtering af spildevand, restvand og saftafløb, således det ikke påvirker omgivelserne væsentligt.

Medicin, sprøjteudstyr, olie og brændstof

Ingen ændringer i forhold til miljøgodkendelse.

I miljøgodkendelsen af 5. februar 2016 er der stillet vilkår om opbevaring af brændstof, fyringsolie og medicin.

Håndtering og opbevaring af affald

Ingen ændringer i forhold til miljøgodkendelse.

I miljøgodkendelsen af 5. februar 2016 er der stillet vilkår om håndtering og opbevaring af affald.

Håndtering af unormale driftssituationer og uheld

I forbindelse med dette tillæg til miljøgodkendelsen, udarbejdes der en beredskabsplan, der beskriver, hvorledes der skal reageres i unormale driftssituationer og i tilfælde af uheld med

eks. gylle. Der er i miljøgodkendelsen af 5. februar 2016 stillet vilkår om, at beredskabsplanen til en hver tid skal være ajourført.

Det er Ringkøbing-Skjern Kommunes vurdering, at udarbejdelse af en beredskabsplan tilskynder ansøger i at gennemgå bedriften og foretage en risikovurdering af, om der skal ændres i drift eller indretning, således at risikoen for uheld minimeres samt at omfanget af skaden ved uheld reduceres.

Egenkontrol

Der er i miljøgodkendelsen stillet vilkår om, at husdyrbruget for egen regning skal eftervise, at de stillede støjkrav er overholdt, såfremt tilsynsmyndigheden skønner, at eventuelle klager vedrørende støj fra husdyrbruget, er velbegrundede. Der er tilsvarende stillet vilkår om, at tilsynsmyndigheden kan kræve, at husdyrbruget foretager undersøgelse af lugtkilder, hvis det skønnes, at eventuelle klager over lugt fra anlægget, er velbegrundede, samt fremkomme med nye beregninger af ammoniakemission og lugtgeneafstand, hvis der opstår behov for det.




I dette tillæg er der stillet vilkår omkring dokumentation for T2 korrektion for kvælstof i foderet til søerne.

Naboforhold

Lugt

Der er indsendt beregninger af lugtemissionen fra staldanlæg, hvilket er foretaget efter henholdsvis den nye lugtvejledning, samt FMK-modellen. Lugtgeneafstandene (afstande, hvor der kan forventes væsentlige lugtgener), er ifølge ansøgningen, som følgende:

Byzone:	678 meter
Samlet bebyggelse:	494 meter
Enkelt bolig:	189 meter

Bebyggelse	Kumulation	Model	Ukorrigeret geneafstand (ansøgt)	Ukorrigeret geneafstand (nudrift)	Korrigeret geneafstand (ansøgt)	Korrigeret geneafstand (nudrift)	Vægtet gennemsnitsafstand	Bortscreenet	Genekriterie overholdt
+  Sønderkjærvej 15	0	FMK	189,20	144,96	189,20	144,96	365,84	Ja	Ja
+  Ommegårdvej 3	0	NY	494,05	293,80	494,05	293,80	2.274,99	Ja	Ja
+  Hovedejerlavet, Nr. Omme	0	NY	677,52	429,90	677,52	429,90	2.231,01	Ja	Ja

Ifølge ansøgningen, er den vægtede gennemsnitsafstand 2.275 meter til samlet bebyggelse og 366 meter til enkelt bolig. Afstanden til den nærmeste byzone (Grønbjerg) er 2.231 meter.

Ifølge ansøgningen er genekriterierne for byzone, samlet bebyggelse og enkelt bolig overholdt.

Der ligger endvidere ikke fremtidig byzone-, eller sommerhusområder inden for geneafstanden fra husdyrbruget.

Idet de lovpligtige beskyttelsesniveau for lugtgener er overholdt, vurderes det, at udvidelsen ikke vil medføre væsentlige lugtgener for naboer og andre omkringboende.

Støj, lys, støv, fluer og skadedyr

Der er ingen ændringer i forhold til miljøgodkendelse af 5. februar 2016.

Der henvises derfor til miljøgodkendelsen af 5. februar 2016.

Transport

Ansøgt projekt vil betyde en forøget transport til og fra husdyrbruget. Der er tale om, at især antallet af transporter af gylle med traktor eller lastbil vil stige. Forøgelsen af transporter er efter Ringkøbing-Skjern Kommunes opfattelse ikke af et omfang, som vil indebære væsentlige forøgede gener for omkringboende med hensyn til støj, støv eller lugt.

Der er stillet vilkår om, hvilken veje transport af husdyrgødning som udgangspunkt skal foregå af.

Ved tilsvining af det offentligt tilgængelige vejareal i forbindelse med arbejdskørsler, skal der opstilles skilte, der informerer andre trafikanter om forholdene. Ved arbejdskørslernes ophør skal det offentlige vejareal, jf. Færdselsloven, rengøres. Det er Politiet, der er myndighed for færdsel på offentligt areal.

Ringkøbing-Skjern kommune vurderer, ved overholdelse af de generelle krav mht. til transport fastsat i den til enhver tid gældende Husdyrgødningsbekendtgørelse, at transport af husdyrgødning kan foregå uden væsentlige gener for omgivelserne.

Ammoniakpåvirkning

Beskyttelsesniveauet for ammoniak er sammensat af flere elementer:

- Det generelle krav om reduktion af ammoniak for husdyrbrug omfattet af § 11 og § 12 i bekendtgørelse af lov om miljøgodkendelse m.v. af husdyrbrug.
- Den maksimale tilladte totaldeposition af ammoniak på ammoniakfølsomme naturområder omfattet af § 7 stk. 1, nr. 1 og 2, i bekendtgørelse af lov om miljøgodkendelse m.v. af husdyrbrug.
- Den maksimale tilladte merdeposition af øvrige ammoniakfølsomme naturområder efter konkret vurdering, jf. § 27, stk. 1, i bekendtgørelse af lov om miljøgodkendelse m.v. af husdyrbrug.
- En forbudszone, hvor der ikke må etableres, udvides, eller foretages ændringer af stalde, eller gødningsopbevaringsanlæg indenfor 10 meter til Kategori 1- og 2-Natur.

Generel ammoniakreduktion

Husdyrbruget er omfattet af krav om reduktion af ammoniakemissionen fra stald og lager i forhold til bedste staldsystem med normtal 2005/2006 som udgangspunkt. Reduktionskravet

for husdyrbruget er 30 %, dog med visse modifikationer i henhold til husdyrgodkendelsesbekendtgørelsens Bilag 3.

Sigtet med krav om reduktion af ammoniaktabet fra husdyrbrug er at sikre, at der både generelt og specifikt i forhold til beskyttede naturtyper og internationale forpligtigelser, sker en forstærket fortsat reduktion af ammoniakbelastningen (baggrundsbelastningen) på Danmarks natur.

Ifølge ansøgningen udleder husdyrbruget 209 kg N/år mindre end det lovpligtige krav foreskriver. Dvs., at det lovpligtige ammoniakreduktionskrav for husdyrbruget, er opfyldt.

Ammoniak påvirkning af natur

Kategori 1-Natur

§ 7, stk. 1, nr. 1, omfatter nærmere bestemte ammoniakfølsomme naturtyper beliggende inden for Internationale Naturbeskyttelsesområder. De Natura 2000-naturtyper, som omfattes af § 7, stk. 1, nr. 1, er afgrænset til de ammoniakfølsomme Natura 2000-naturtyper, som indgår i udpegningsgrundlaget for området og er kortlagte af Naturstyrelsen i forbindelse med Natura 2000 planlægningen. Desuden omfatter § 7, stk.1, nr. 1 heder og overdrev indenfor Internationale Naturbeskyttelsesområder, som er beskyttet efter naturbeskyttelsesloven § 3.

Kategori 2-Natur

§ 7, stk. 1, nr. 2, omfatter nærmere bestemte ammoniakfølsomme naturtyper, der er beliggende uden for Internationale Naturbeskyttelsesområder. Det drejer sig om naturtyperne: Højmoser, lobeliesøer, samt heder større end 10 ha, som er omfattet af naturbeskyttelseslovens § 3 og overdrev større end 2,5 ha, som er omfattet af naturbeskyttelseslovens § 3.

Kategori 3-Natur.

For ammoniakfølsomme naturtyper, som ikke er omfattet af ovenstående Kategori 1- og 2-Natur, skal kommunen foretage en konkret vurdering af, om der skal fastsættes krav.

Kommunen skal konkret vurdere, følgende beskyttede ammoniakfølsomme naturtyper uden for de Internationale Naturbeskyttelsesområder, der ikke er omfattet af § 7 stk. 1, nr. 1 og 2: Det drejer sig om heder, moser og overdrev, som er beskyttet efter naturbeskyttelseslovens § 3.

Kommunen skal også konkret vurdere ammoniakfølsomme skove, der ligger uden for de Internationale Naturbeskyttelsesområder.

Ved den konkrete vurdering af, om der er tale om særlige regionale, eller lokale naturinteresser og ved vurdering af, om der skal stilles krav til den maksimale N-merdeposition på naturområder omfattet af Kategori 3-Natur, skal kommunen inddrage følgende fire kriterier:

1. Det aktuelle naturområdes status i kommuneplanen, herunder særligt, om det aktuelle ammoniakfølsomme naturområde er omfattet af kommuneplanens udpegning af særligt værdifulde naturområder, rekreative områder og/eller værdifulde kulturmiljøer, samt kommuneplanens retningslinjer for varetagelsen af naturbeskyttelsesinteresserne, de rekreative interesser og de kulturhistoriske interesser.
2. Om de aktuelle områder er omfattet af fredning, handleplan for naturpleje, eller anden planlagt naturindsats.

3. Det aktuelle naturområdes naturkvalitet og
4. Kvælstofbidrag fra området fra andre kilder (fx markbidrag), herunder, for så vidt angår skove, om de gødskes.

Kravene til ammoniakdepositionen er forskellige i de tre kategorier. Kravene fremgår af nedenstående tabel. Med »totaldeposition« menes ammoniakdepositionen fra stald og lager fra hele husdyrbruget (både fra den ansøgte og eksisterende drift), mens der med »merdeposition« menes ændringen i ammoniakdepositionen fra husdyrbrugets anlæg (stald og lager), som følge af det ansøgte.

Naturtyper	Fastsat beskyttelsesniveau
Kategori 1. § 7 stk. 1, nr. 1	Max. totaldeposition afhængig af antal husdyrbrug i nærheden*): 0,2 kg N/ha/år ved > 1 husdyrbrug 0,4 kg N/ha/år ved 1 husdyrbrug 0,7 kg N/ha ved 0 husdyrbrug.
Kategori 2. § 7 stk. 1, nr. 2	Max. totaldeposition på 1,0 kg N/ha pr. år
Kategori 3. Heder, moser og overdrev, som er beskyttet af naturbeskyttelseslovens § 3 og ammoniakfølsomme skove.	Max. merdeposition på 1,0 kg N/ha pr. år. Kommunen kan tillade en merdeposition, der er større end 1,0 kg N/ha pr. år, men ikke stille krav om mindre merdeposition end 1,0 kg N/ha pr. år.

Samlet vurdering af husdyrbrugets påvirkning på ammoniakfølsom natur

Påvirkningen af nærmeste Kategori 1-Natur

Afstanden til nærmeste Kategori 1-Naturområde er ca. 6,2 km fra anlægget. Naturtypen er et hedeområde og har nummer 57 (Heder og klitter på Skovbjerg Bakkeø).

I kraft af den store afstand (mere end 3 km) til kategori 1 naturområdet er det vurderet, at udvidelsen, samt det samlede husdyrbrug ikke vil medføre en væsentlig ammoniakpåvirkning af nærmeste Kategori 1-Natur.

Kommunen vurderer samtidig, at der ikke er andre kategori 1 naturområder, som vil blive væsentlig påvirket af udvidelsen af husdyrbruget. Det begrundes i de meget store afstande til de andre kategori 1 naturområder.

Påvirkningen af nærmeste Kategori 2-Natur

Afstanden til nærmeste Kategori 2-Natur er ca. 727 meter. Naturområdet ligger sydøst for anlægget. Området er et 13,3 ha stort C-målsat hedeområde. Heder, som vurderes kvælstoffølsom, har en tålegrænse, som er i den lave ende af intervallet 10-20 kg N/ha/år.

Ringkøbing-Skjern Kommune er allerede belastet med atmosfærisk kvælstof, der kan udgøre en trussel for den beskyttede natur. Denne belastning kaldes baggrundsbelastningen og er, ifølge Nationalt Center for Miljø og Energi (DCE) i 2014, beregnet til 15,0 kg N/ha/år i området omkring naturarealet.

En beregning af ammoniakdepositionen til området viser, at totaldepositionen til området fra det samlede produktionsanlæg maksimalt vil være på 0,2 kg N/ha/år.

Beskyttelsesniveauet for Kategori 2-Natur er fastsat til en samlet belastning fra husdyrbruget

på maksimalt 1 kg N/ha/år. Da totalbelastningen af naturområdet vil ligge væsentligt under 1 kg N/ha/år, er beskyttelsesniveauet til det konkrete naturområde overholdt.

Ca. 1450 meter vest for anlægget ligger et §3 registreret hedeområde, der er C-målsat.

Heder, som vurderes kvælstoffølsom, har en tålegrænse, som er i den lave ende af intervallet 10-20 kg N/ha/år. Baggrundsbelastningen er beregnet til 15,5 kg N/ha/år i området omkring naturarealet

En beregning af ammoniakdepositionen til området viser, at totaldepositionen til området fra det samlede produktionsanlæg maksimalt vil være på 0,1 kg N/ha/år.

Da totalbelastningen af naturområdet vil ligge væsentligt under 1 kg N/ha/år, er beskyttelsesniveauet til det konkrete naturområde overholdt.

Påvirkningen af nærmeste Kategori 3-Natur og øvrig natur

Inden for 1.000 meter fra staldanlægget er der registreret heder, moser, enge, søer og potentielt ammoniak følsomme skove. Moser, heder, enge, strandenge, søer og overdrev er omfattet af § 3 i Naturbeskyttelsesloven, som beskytter disse naturområder imod tilstandsændringer.

Kategori 3 natur er heder under 10 ha, overdrev under 2,5 ha, samt moser og ammoniakfølsomme skove.

Kategori 3-naturområderne og øvrigt §3 beskyttet natur indenfor 1000 meter fra staldanlægget er angivet i tabellen nedenfor:

Naturtype	Afstand fra anlæg	Retning	Merbelastning Kg/N/ha	Målsætning i Kommuneplan	
§3 sø	930 m	Nord-vest	0,1	ingen	
Eng	634	Nord	Ej beregning	A-målsat	
Mose	407	Nord	0,3	A-målsat	
Eng og sø	425	Nord-øst	0,4	C-målsat	
Hede	769	Nord-øst	Ej beregning	C-målsat	
§3 sø	756	Nord-øst	Ej beregning	C-målsat	
Hede	939	Øst	Ej beregning	C-målsat	
Hede	899	Syd-øst	Ej beregning	B-målsat	
Ammoniak følsomme skov områder	334	Øst	0,5	ingen	
Hede	737	Syd	0,0	C-målsat	
Hede	825	Syd-vest	Ej beregning	C-målsat	
Hede	915	Sys-vest	Ej beregning	C-målsat	

Der er tre overordnede målsætninger for naturbeskyttelsesområderne i kommuneplanen 2013-2025 (Kommuneplanen kan ses på www.rksk.dk):

	A-målsatte	B-målsatte	C-målsatte
Mål	Områderne bevares med deres sjældne plante-og dyreliv intakt, og der gøres en særlig indsats for at videreudvikle naturværdierne	Der arbejdes aktivt for en gunstig bevaringsstatus for områdernes plante-og dyreliv	Der arbejdes for at bevare en god biologisk tilstand af de målsatte områder

Beskyttelsesniveauet for Kategori 3-Natur er fastsat til en merbelastning på 1,0 kg N/ha/år med mulighed for, at der kan tillades en højere merdeposition, hvis kommunen vurderer, at det konkrete naturområde kan tåle det.

Det er kommunens vurdering af de naturområder, hvortil der ikke er foretaget N-depositions beregninger til, kan vurderes på baggrund af de beregninger der er foretaget til naturområder i nærområdet.

Idet merbelastningen til Kategori 3-Natur områderne ligger under 1,0 kg N/ha/år, er beskyttelsesniveauet overholdt til Kategori 3-Natur.

Ammoniakfølsomme skove:

Der er registreret potentielt ammoniakfølsomme skove inden for 1.000 meter fra husdyrbruget.

Der er beregnet en merbelastning med ammoniak på 0,5 kg N/ha/år til skoven. I det merbelastningen ligger under 1 kg N/ha/år, vurderer kommunen, at projektet ikke vil medføre en ændring af skovens tilstand.

Øvrig natur omkring anlægget:

Inden for 1000 meter fra staldanlægget forekommer derudover vandhuller og enge, som ikke er Kategori 3-Natur, men § 3-beskyttet natur.

Ferske enge er beskyttet af naturbeskyttelseslovens §3 om forbud mod tilstandsændringer. Ferske enge omfatter naturenge og kulturenge. Det betyder, at en aktivitet, som vil medføre en tilstandsændring af en §3-beskyttet eng, som udgangspunkt ikke kan tillades uden dispensation. Enge kan være mere eller mindre påvirket af gødning fra græssende dyr og eventuelt tilførsel af gødningsprodukter, samt påvirkning fra nærliggende marker i omdrift.

Det medfører, at mange enge er næringsberigede og kun få enge er moderat næringsfattige. Tålegrænsen for enge varierer på baggrund af disse forhold, men generelt kan der anvendes en vejledende tålegrænse på 20 kg N/ha/år.

Der er beregnet en merbelastning med ammoniak mellem 0,1 og 0,4 kg N/ha/år til engene. I det merbelastningen ligger under 1,0 kg N/ha/år, vurderer kommunen, at merbelastningen er så minimal, at den ikke vil medføre biologiske ændringer af naturtypens tilstand.

Søer og vandhuller over 100 m² er omfattet af naturbeskyttelseslovens §3 om forbud mod tilstandsændringer. Søer og vandhuller påvirkes af tilførsel af næringsstoffer fra nærliggende markområder i omdrift. Udgravning og oprensning af søer og vandhuller er som udgangspunkt ikke tilladt uden en dispensation. Det samme gælder aktiviteter, som vil ændre vandhullets vandstand.

De fleste vandhuller beliggende i agerlandet er næringspåvirkede i større eller mindre grad gennem diffus tilførsel af næringsstoffer fra nærliggende marker i omdrift. Det betyder, at de fleste vandhuller er eutrofe, bortset fra enkelte vandhuller, som ligger sammen med heder eller i skovområder, hvor de ikke påvirkes med næringsstoffer.

Der er beregnet en merbelastning med ammoniak på 0,1-0,4 kg N/ha/år til vandhullerne. I det merbelastningen ligger under 1,0 kg N/ha/år, vurderer kommunen, at merbelastningen er så minimal, at den ikke vil medføre biologiske ændringer af naturtypens tilstand.

På baggrund af ovenstående vurderer kommunen, at udvidelsen af husdyrbruget ikke vil medføre påvirkning af naturområderne.

Samlet vurdering i forhold til ammoniakudledningen fra anlægget.

Det generelle ammoniakreduktionskrav er, ifølge ansøgningen, overholdt. Tilsvarende er de generelle beskyttelsesniveauer i forhold til Kategori 1-, 2- og 3-Natur overholdt. Der ligger ingen stalde, eller lagre inden for 10 meter til Kategori 1-, 2- og 3-Natur.

Overholdelsen af det generelle ammoniakreduktionskrav og det generelle beskyttelsesniveau beskytter, som udgangspunkt, de kvælstoffølsomme naturtyper tilstrækkeligt mod kvælstofpåvirkning fra husdyrbrugets produktionsanlæg.

Den reelle ammoniakudledning fra husdyrbrugets anlæg vil afhænge af flere forhold, men ammoniakudledningen vil især kunne minimeres ved grundig og hyppig rengøring af overflader, som husdyrgødningen afsættes på.

Ringkøbing-Skjern Kommune vurderer samlet set på baggrund af det oplyste:

- At husdyrbruget – ved overholdelse af de til enhver tid gældende generelle miljøregler og af de øvrige opstillede vilkår for miljøgodkendelsen - drives således, at påvirkningen på omgivelserne med luftbårne kvælstof fra produktionsanlægget minimeres til et acceptabelt niveau
- At ammoniakudledningen fra produktionsanlægget i sig selv og sammen med andre nærliggende husdyrbrug ikke vil medføre en væsentlig påvirkning af de omkringliggende naturområder.
- At det ikke på et konkret eksperimentelt videnskabeligt grundlag kan dokumenteres, at ammoniakpåvirkningen fra husdyrbruget vil medføre en påviselig biologisk ændring af egnens naturområder.

Bilag IV-arter

EU-medlemslandene skal, i henhold til Habitatdirektivets artikel 12, indføre en streng beskyttelse af en række dyre- og plantearter, uanset om de forekommer inden for et af de udpegede habitatområder, eller udenfor. Disse arter fremgår af Habitatdirektivets bilag IV.

For dyrearterne, er der bl.a. forbud imod beskadigelse, eller ødelæggelse af yngle-, eller rasteområder og imod forsætlig forstyrrelse af arterne, i særdeleshed i perioder, hvor dyrene yngler, udviser yngelpleje, overvintrer, eller vandrer.

For plantearterne er der bl.a. forbud i mod forsætlig plukning, indsamling, afskæring, oprivning med rod, eller ødelæggelse af disse vildtvoksende planter i naturen.

Ringkøbing-Skjern Kommune har ingen aktuelle registreringer af plantearter, der står på Habitatdirektivets Bilag IV, på ejendommens udbringningsarealer. Det er endvidere Ringkøbing-Skjern Kommunes vurdering, at plantearterne næppe findes på udbringningsarealerne.

Følgende dyrearter kan tænkes, at forekomme i Ringkøbing-Skjern Kommune:

Småflagermus, Markfirben, Odder, Spidssnudet frø og Strandtudse, samt visse vandtilknyttede

insekter. Arterne er næppe tilknyttet driftsbygningerne, men nedenstående arter kan muligvis have levested, fødesøgningsområde, eller opholdssted i habitater tilknyttet, eller i nærheden af udbringningsarealerne:

- Småflagermus: Ud fra småflagermus' levevis vurderes det, at de ikke påvirkes negativt af driften af husdyrbruget.
- Odder: Kan forekomme i nærområdet i tilknytning til vandløb, sø eller fjord, men er med sin levevis næppe truet af driften af husdyrbruget.
- Markfirben: Er udbredt i store dele af landet, men trues næppe af driften af husdyrbruget.
- Visse vandtilknyttede insekter: Kan være tilknyttet nærområdets vandhuller og fugtige arealer. Der foreligger dog ingen aktuelle registreringer. Disse påvirkes negativt, når vandmiljøerne næringsstofberiges, eller gror til.
- Spidssnudet frø og strandtudse: Kan forekomme i nærområdets vandhuller og fugtige arealer. Der foreligger ingen aktuelle registreringer. Padder påvirkes negativt, når vandmiljøerne næringsstofberiges eller ændrer karakter.

Ringkøbing-Skjern Kommune vurderer på grundlag af det oplyste:

- At det areal, der omfattes af nybyggeri i forbindelse med projektets gennemførelse, hovedsagelig er almindelig omdriftsareal og at inddragelsen til bebyggelse ikke vil påvirke bilag IV-arter væsentligt.
- At der i forbindelse med projektets gennemførelse ikke vil ske øvrige ændringer i arealanvendelsen, som vil være væsentlige for Bilag IV-arters trivsel
- At driften af husdyrbruget, samlet set, ikke vil medføre beskadigelse, eller ødelæggelse af yngle-, eller rasteområder i det naturlige udbredelsesområde for de dyrearter, der er optaget i EF-habitatdirektivets bilag IV, litra a, samt ikke vil medføre ødelæggelse af de plantearter, som er optaget på EF-habitatdirektivets Bilag IV, litra b

Vurdering af husdyrbrugets arealer

I henhold til § 10, stk. 10 i Lov om ændring af lov om miljøgodkendelse mv. af husdyrbrug (LOV nr. 204 af 28. februar 2017) skal kommunen ikke stille vilkår til husdyrbrugets arealer efter 2. marts 2017. De nødvendige miljømæssige hensyn som følge af anvendelse af husdyrgødning varetages i stedet for af generelle regler fastsat i husdyrgødningsbekendtgørelsen.

Konklusion

Idet de lovpligtige afstandskrav og beskyttelsesniveauer er overholdt, vurderer Ringkøbing-Skjern Kommune at:

- Udvidelse af dyreholdet til 920 årssøer, en årlig produktion af 34.000 smågrise (7,0-32,0 kg) og 500 sopolte (32-110 kg), i alt svarende til 386,3 DE, samt opførelse af sl.- og smågrisestald på 1.382 m² og en gyllebeholder på 3.000 m³ kan tillades, idet udvidelsen og det samlede husdyrbrug ikke vil medføre en væsentlig genepåvirkning af naboer, Kategori 1-, 2- og 3-Natur samt landskabelige værdier og kulturmiljøer. Derudover er det vurderet, at udvidelsen og det samlede husdyrbrug ikke vil medføre en væsentlig påvirkning af § 3-områder, eller andre naturområder som er beskyttet mod tilstandsændring, fredet, udpeget som internationalt naturbeskyttelsesområde, eller særlig sårbar overfor næringsstofpåvirkning.

Endvidere er det vurderet, at det ansøgte projekt og det samlede husdyrbrug ikke vil have væsentlig virkning på de bestande af vilde planter, dyr (herunder Bilag IV-arter), eller deres levesteder, som de ovennævnte områder er udpeget på baggrund af.

- Der anvendes den bedst tilgængelige teknik, til at forebygge og begrænse eventuel forurening.

Bilag 3: Luftfoto, samlede anlæg

101



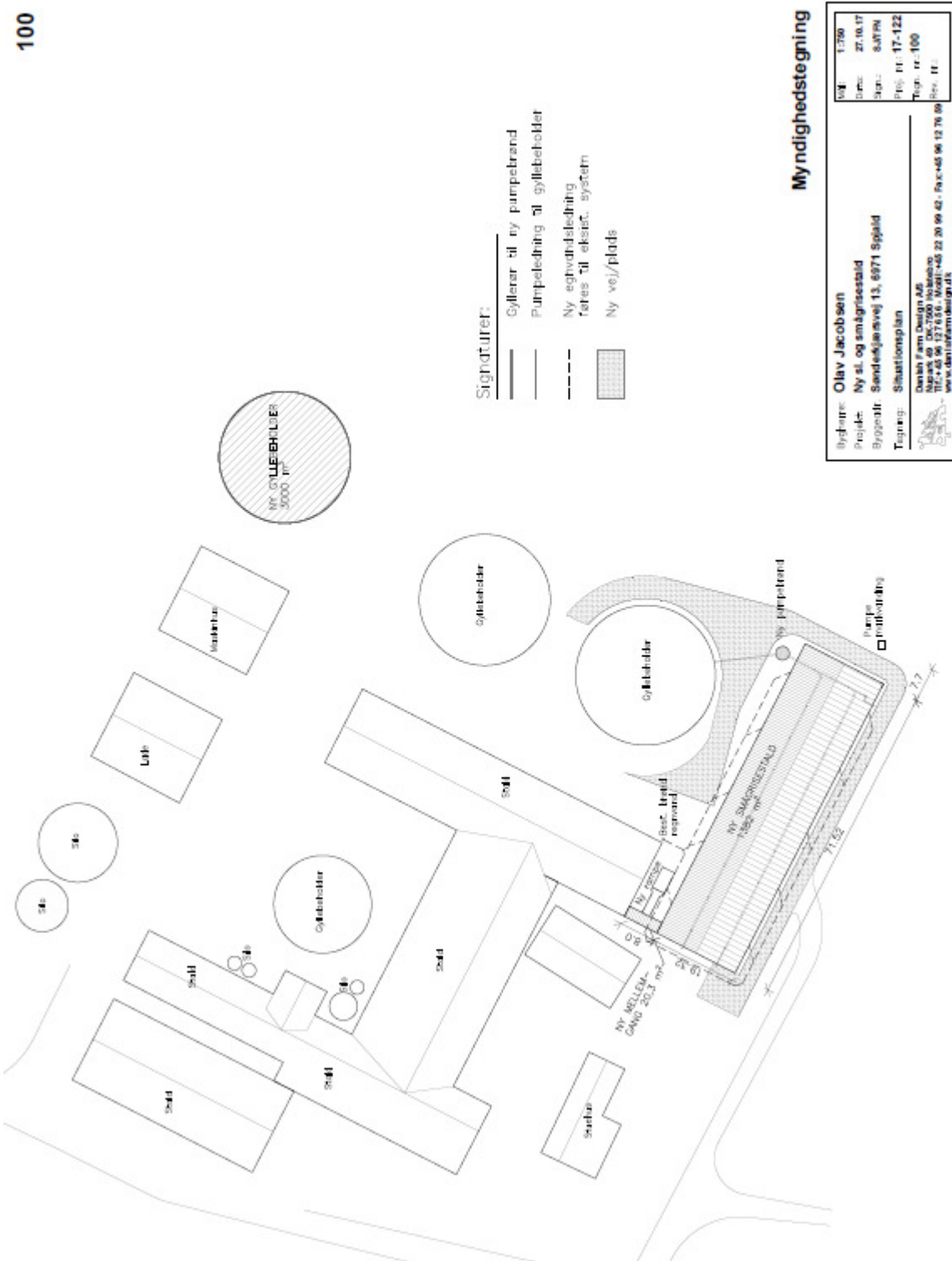
Myndighedstegning

Bygherre:	Olav Jacobsen	Skala:	1:300
Projekt:	Ny sl. og smågræsstad	Dato:	27.10.17
Projekt:	Sønderkjærvej 13, 6971 Spjald	Skala:	8,47/8
Tegning:	Situationsplan m. foto	Fig. nr.:	17-122
		Tegn. nr.:	101
		Rev. nr.:	11

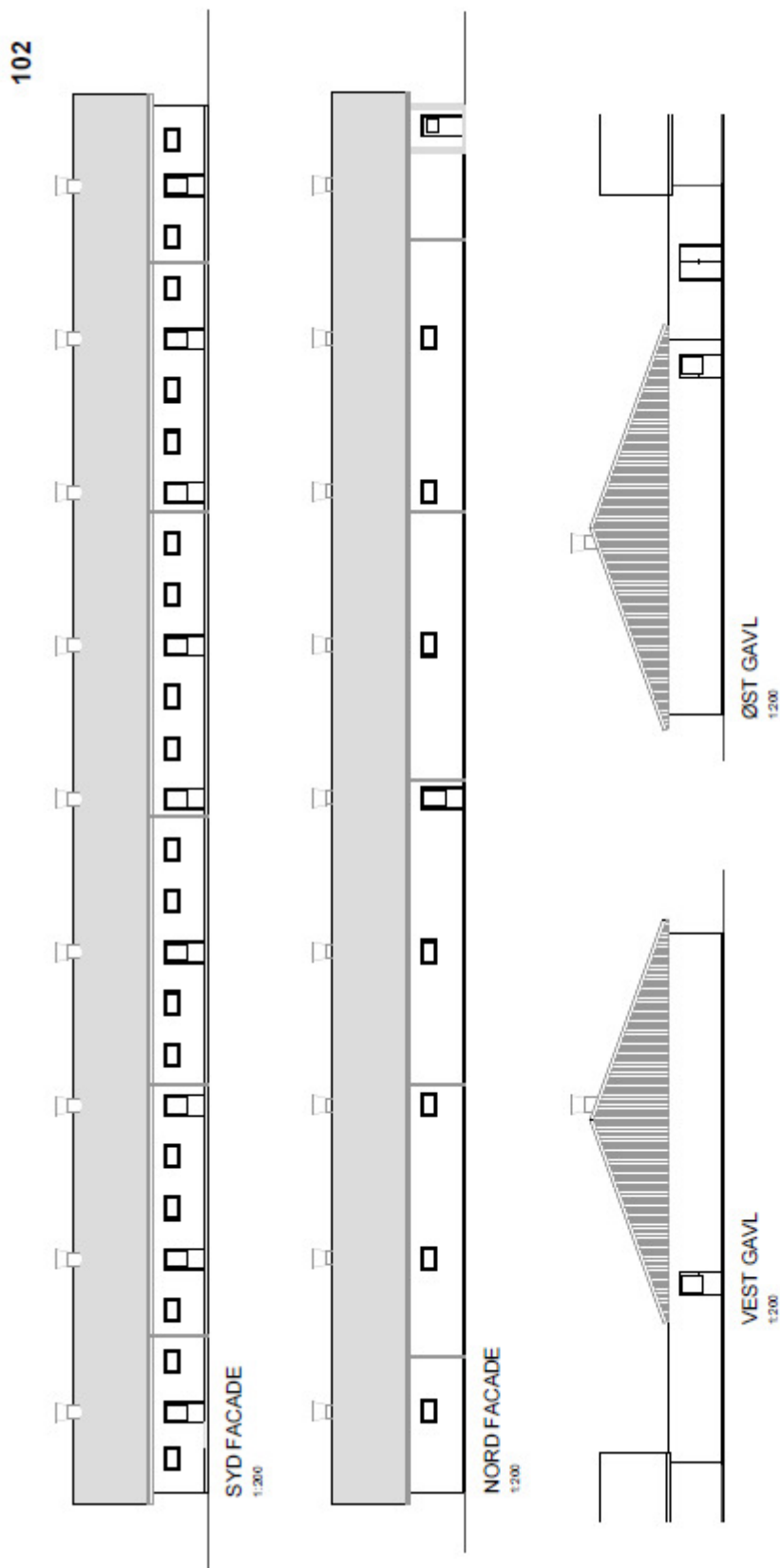
Danish Farm Design A/S
Mark 46 DK-7000 Holstebro
Tlf. +45 96 127100. Mail +45 23 30 96 42. Fax +45 96 12 76 00
www.danishfarmdesign.dk

Bilag 4: Situationsplan, samlede anlæg

100



Bilag 5: Facader ny stald,

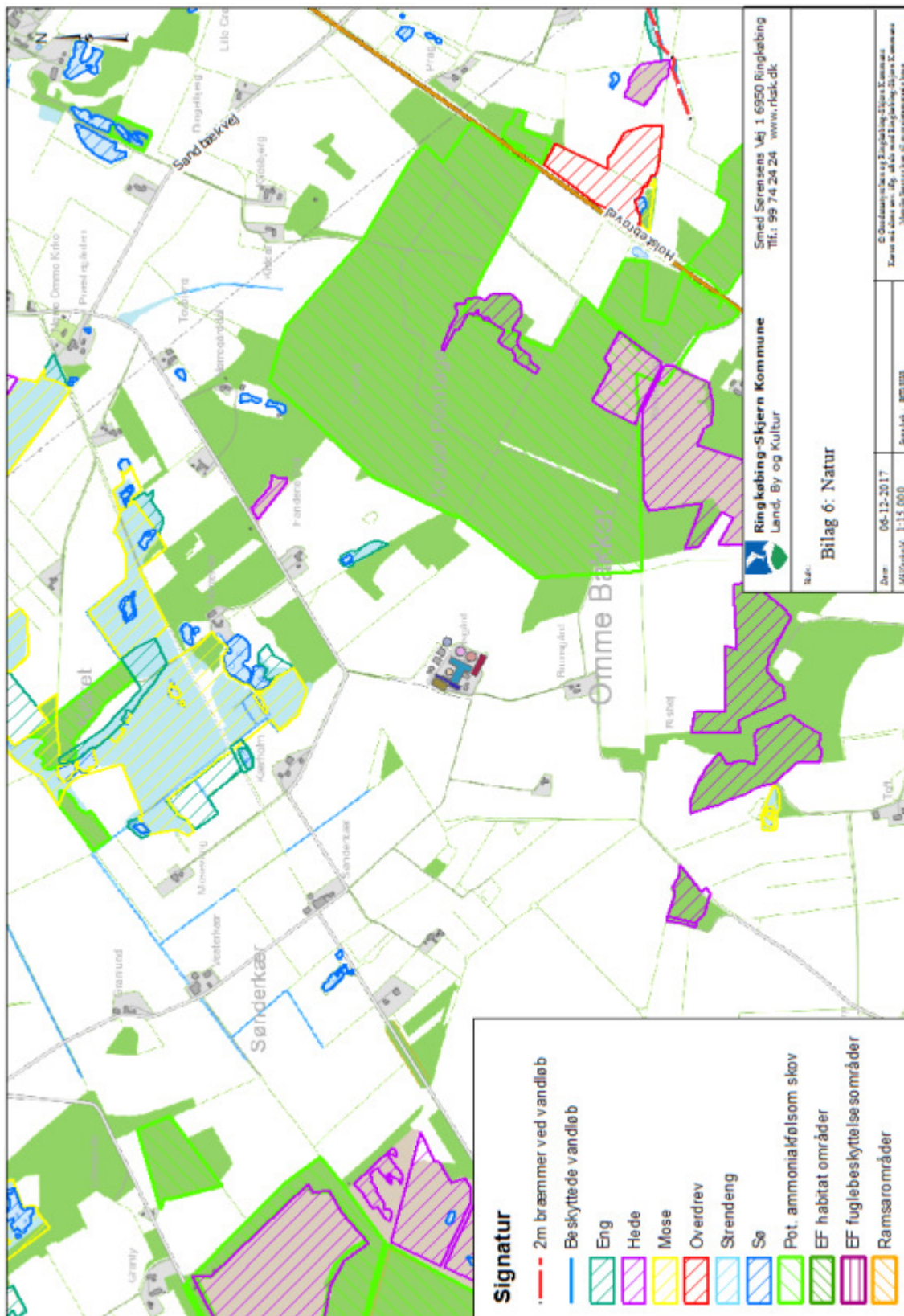


Myndighedstegning

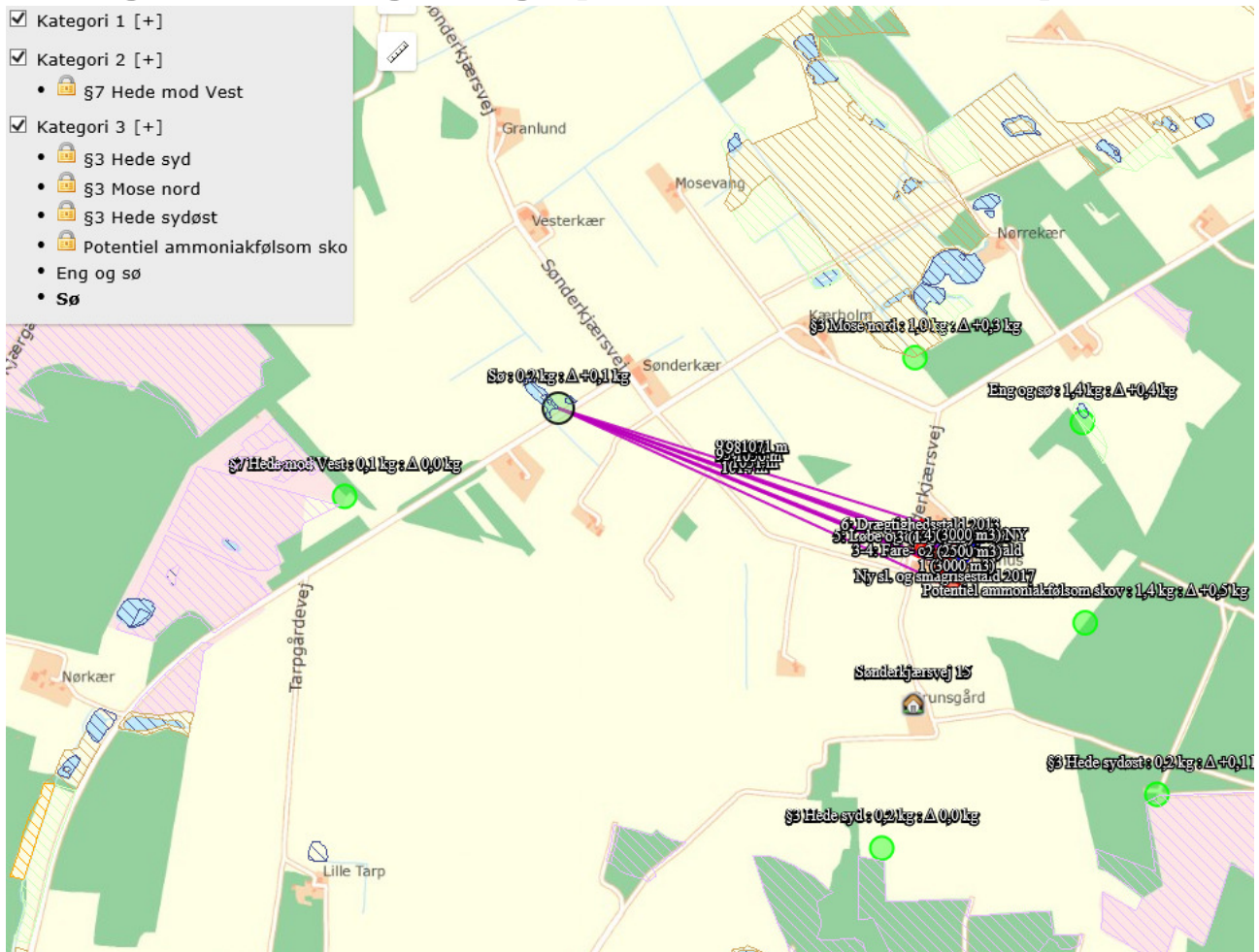
Byggherre:	Olav Jacobsen	Bl. nr.:	1:200
Projekt:	Ny st. og smågrisestald	Dato:	27.10.17
Byggetil:	Sønderkjærvej 13, 6971 Spjald	Ark.:	SJT/PN
Tegning:	Facader	Bl. nr.:	17-122
		Tegn. nr.:	102
		Rev.:	II

Danish Farm Design A/S
Tilbyder arkitektoniske og tekniske
rådgivningsydelser til landbrug og
industri. Tlf. +45 22 20 99 42. Fax +45 96 12 76 08
www.danishfarmdesign.dk

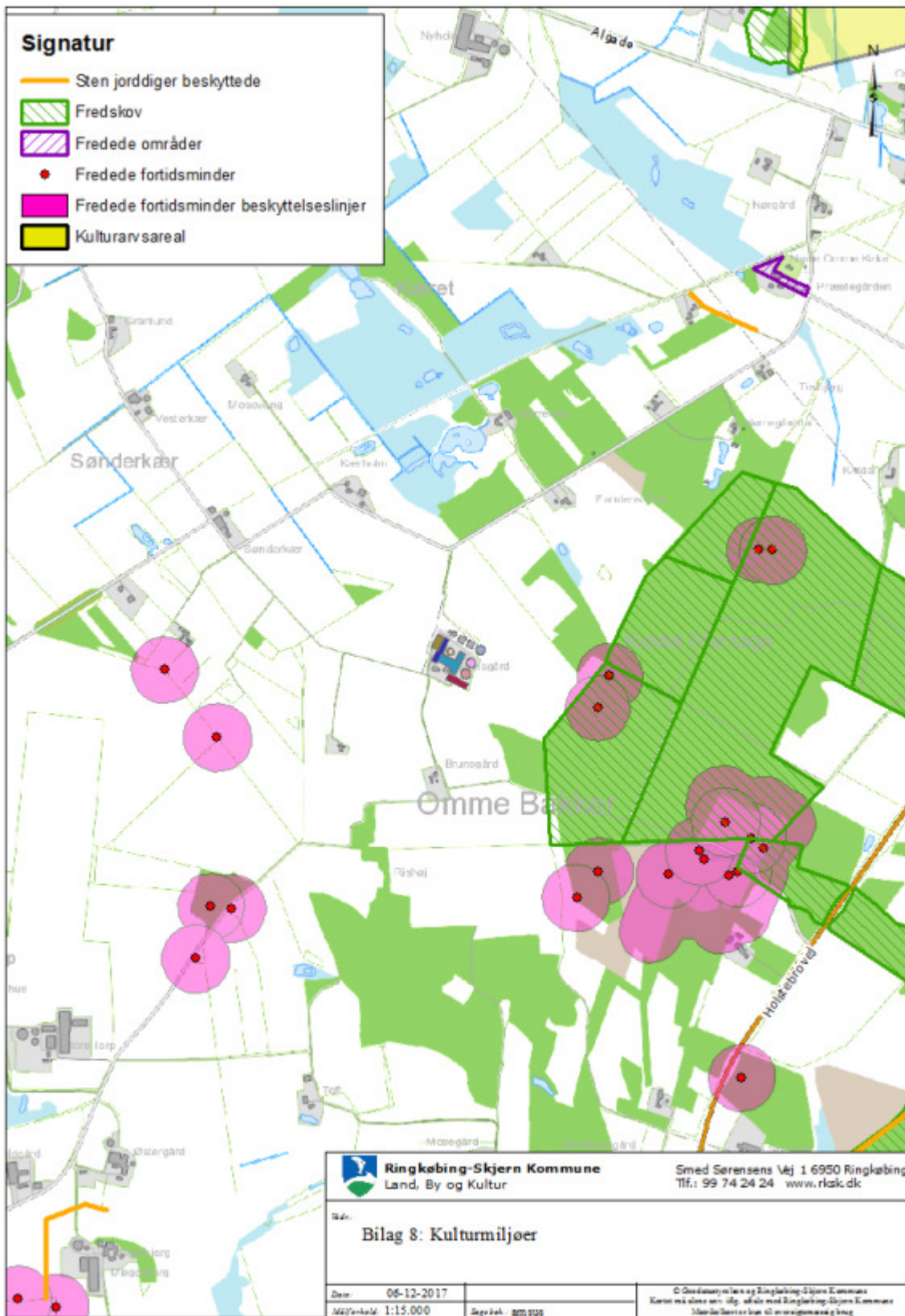
Bilag 6: Natur



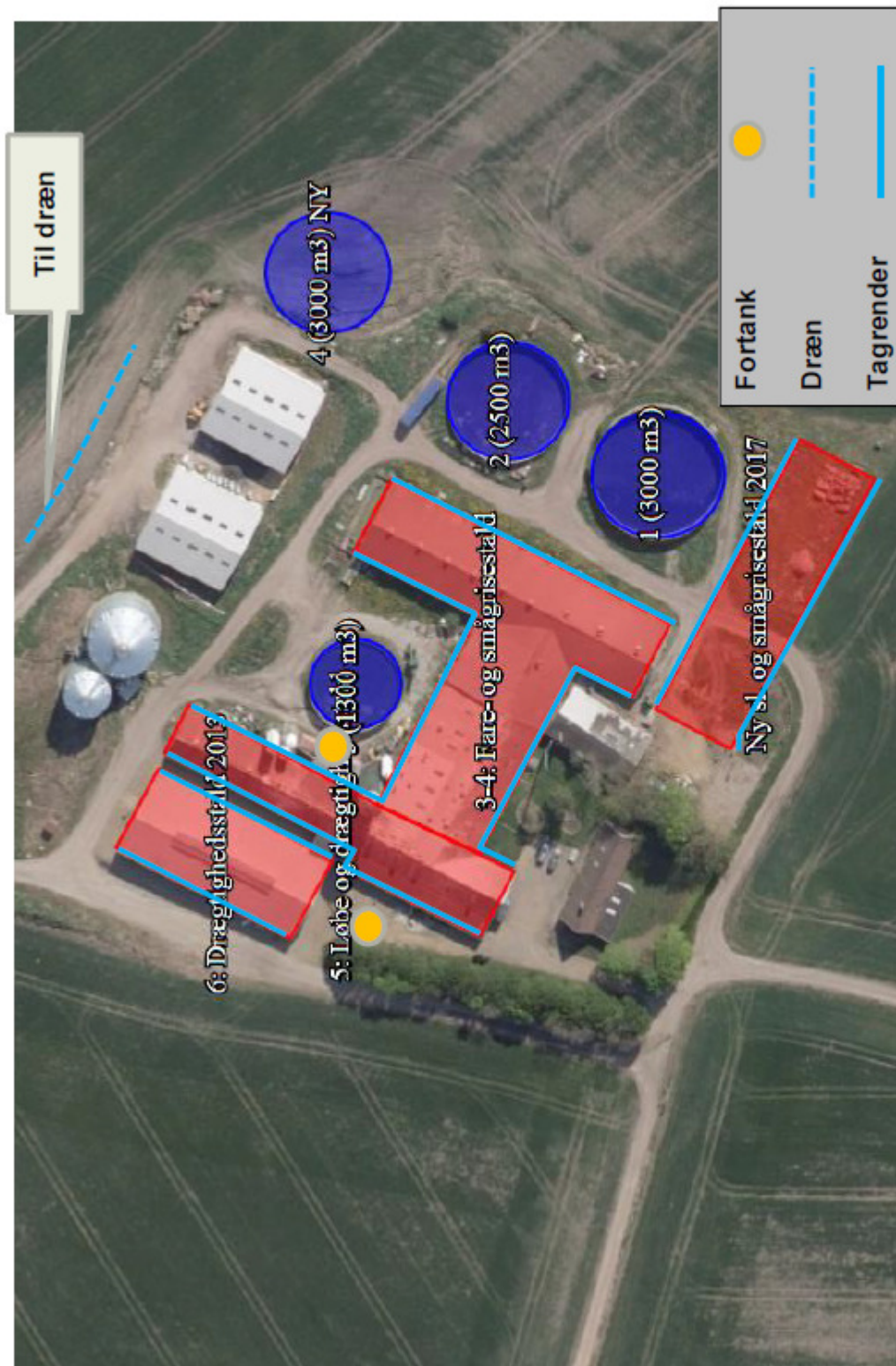
Bilag 7: Beregningspunkter til N-dep.



Bilag 8: Kulturmiljø



Bilag 9: Afløbsforhold



Sønderkjærvej 13
Afløbsforhold **SvineRådgivningen**

Bilag 10: Beredskabsplan

BEREDSKABSPLAN FOR SØNDERKJÆRSVEJ 13 6971 SPJALD

UDARBEJDET AF: SVINERÅDGIVNINGEN, BIRK CENTERPARK 24, 7400 HERNING

I SAMARBEJDE MED EJER: OLAV MØLGAARD JACOBSEN, NEDERVEJ 16, 6990 ULFBORG

SvineRådgivningen

Telefonliste

Nærmeste telefon står i : Stuehus

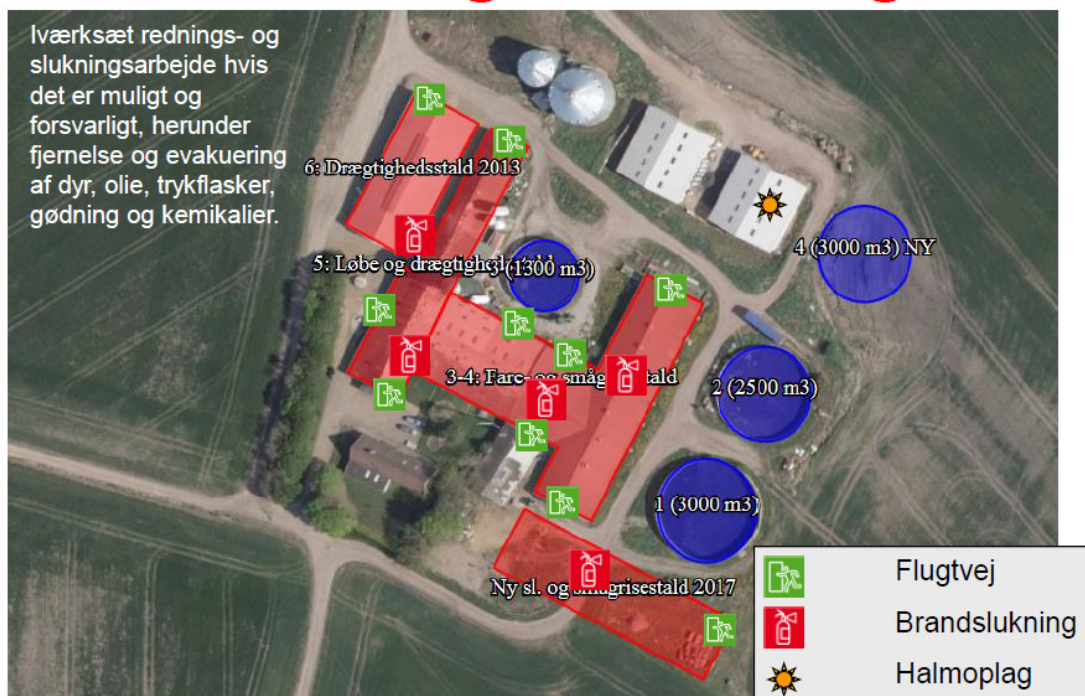
Ejer kontaktes på : 20 23 60 95

Miljømyndighed	99 74 24 24
Falck	70 10 20 30
Brandvæsen	112
Lægevagt	70 11 31 31
Tandlægevagt	40 51 51 62
Landbocenteret	96 80 12 00
Dyrlæge	40 20 52 55
Svinerådgivning	70 15 12 00
Foderstofforretning	33 68 72 50
Elektriker	40 94 30 66
VVS	97 38 11 30
Ventilationsfirma	40 94 30 66

Ved store uheld ring altid 112, ved mindre uheld ring
altid til miljømyndighederne. Er man i tvivl ring 112.

SvineRådgivningen

Brand og Evakuering



Ved brand – ring 112 – oplys:

- Navn, adresse og tlf-nummer der ringes fra
- Hvad der er sket og at det er en gårdbrand
- Er der tilskadekomne – hvor mange
- Er dyrene kommet ud – art og antal, der evt. er fanget

SvineRådgivningen

Overløb af gylle

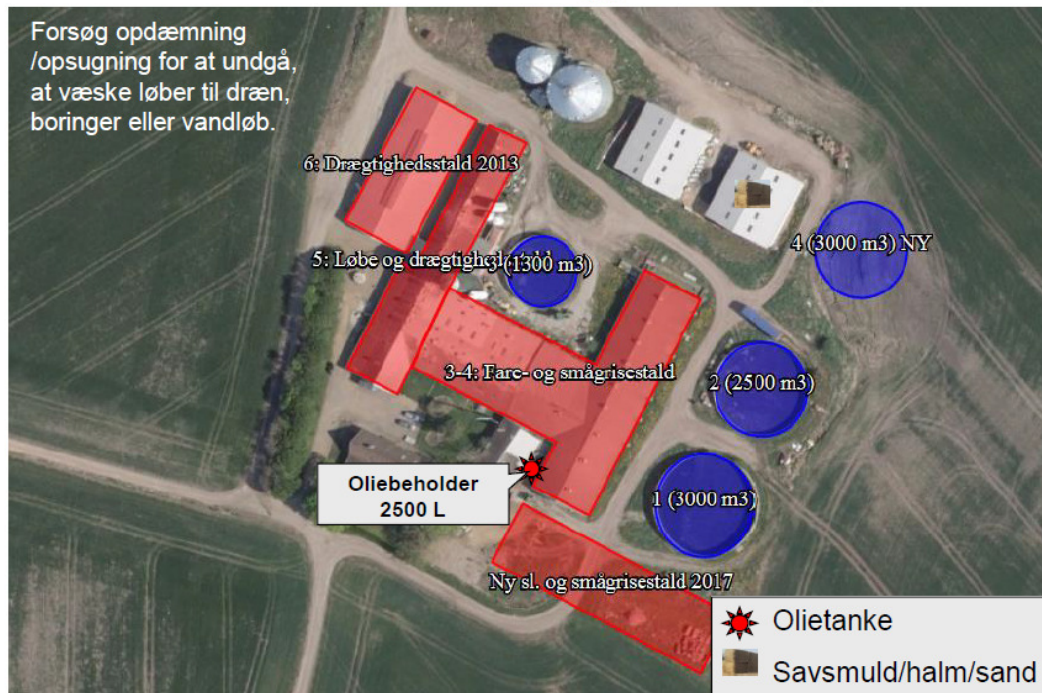


Ved større overløb af gylle eller brud på tank – ring 112 – oplys:

- Navn, adresse og tlf-nummer der ringes fra
- Hvad der er sket og hvor meget der er løbet ud
- Om der er risiko for forurening af vandløb, eller drikkevandsboring

SvineRådgivningen

Kemikalie- og oliespild

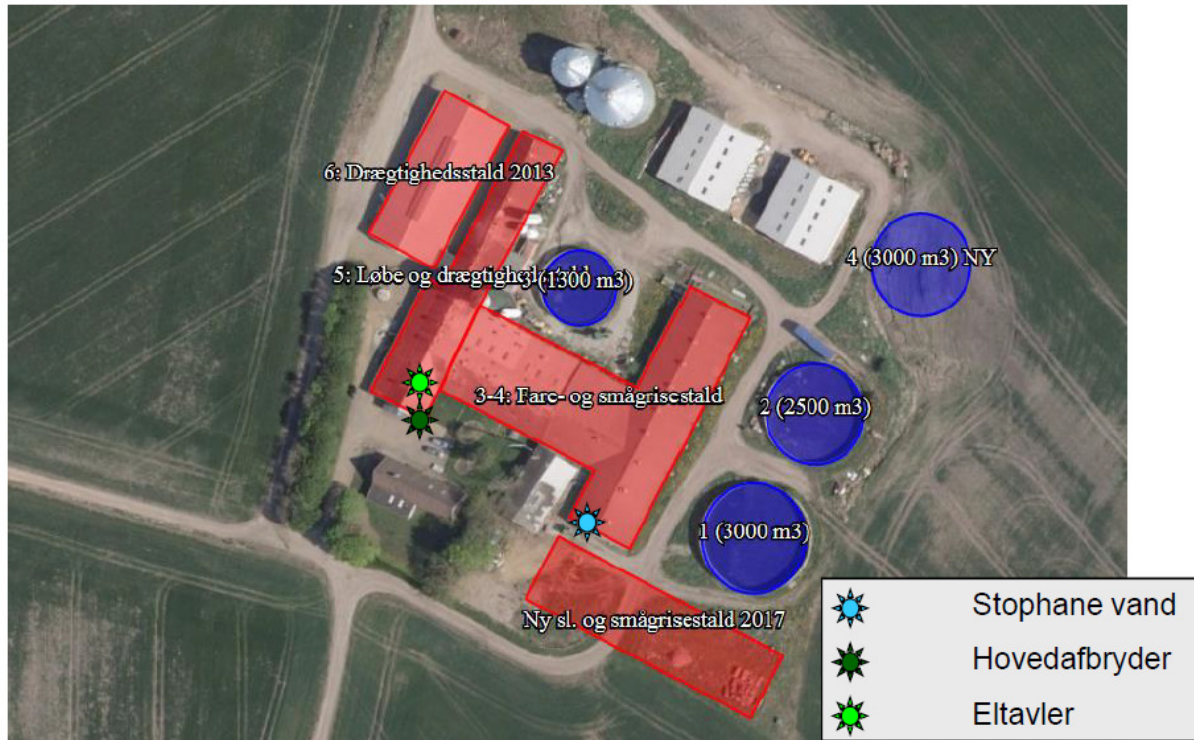


Ved større overløb af kemikalier og olie – ring 112 – oplys:

- Navn, adresse og tlf-nummer der ringes fra
- Hvad der er sket, hvad og hvor meget der er løbet ud
- Om der er risiko for forurening af vandløb, drikkevand

SvineRådgivningen

Stophaner / Hovedafbrydere



SvineRådgivningen

Strømsvigt

Vurder om dyr vil lide under træk fra nødopluk eller varme:

Tjek alle stalde og se, om nødoplukket er åben.

Begræns trækgener og varmeudvikling (overbrusning).

Kontroller at der ikke sker forurening som følge af manglende strøm til pumper ol.

Ved strømsvigt på over ca. 2 timer, ring til RAH og forhør om varigheden af udfaldet. Telefon nr. 97 32 14 55

Eventuelt iværksæt opstart af nødstrømsgenerator.

SvineRådgivningen