

Tillæg til §16b-miljøtilladelse på husdyrbruget på adressen Høbrovej 10F, 6980 Tim
Den 17. maj 2021

Returadresse
Land, By og Kultur – Land og Vand
Smed Sørensens Vej 1, 6950 Ringkøbing

**NATURENS
RIGE**

Ejer af husdyrbruget på
Høbrovej 10F
6980 Tim

Sagsbehandler
Julie Storm Stausholm
Direkte telefon
9974 1729
E-post
Julie.stausholm@rksk.dk
Dato
Den 17. maj 2021
Sagsnummer
21-000906

Tillæg nr. 2 til miljøtilladelse af 6. maj 2019

gældende for husdyrbruget på adressen

Høbrovej 10F, 6980 Tim



Virksomhedens art:

Kvægbrug

Matrikel nr.:

26a m.fl., Sønden Åen, Tim

Betegnelse:

Husdyrbrug omfattet af §16 b, stk. 2 i husdyrbrugsloven

Tilsynsmyndighed:

Ringkøbing-Skjern Kommune

Kvalitetssikret af:

PB, Ringkøbing-Skjern Kommune

Indholdsfortegnelse

Stamblad:	4
Oplysninger om husdyrbruget:	4
Ændringer til den eksisterende miljøtilladelse af 6. maj 2019.	5
Meddelelse af tillæg nr. 2 til miljøtilladelse	5
Baggrund og kort resumé	5
Biaktiviteter	6
Afgørelsen	6
Vilkår for tillæg nr. 2 til miljøtilladelsen	8
Generelt	8
Nye opbevaringsanlæg	8
Godkendte stalde, produktioner og miljøteknologier	8
Ny gyllebeholder	10
Beskyttelse af jord, grundvand og overfladevand	10
Formalia	11
Lovgrundlag	11
Høring og offentliggørelse	12
Klagevejledning	12
Udnyttelse, kontinuitet og revurdering	13
Miljøvurderingen	15
Erhvervsmæssigt nødvendig for ejendommens drift som landbrugsejendom.	15
Beskrivelse af husdyrbruget	15
Lokalisering	18
Forbudszoner	18
Afstandskrav	18
Beskyttelseslinjer	19
Samlet vurdering af lokalisering	19
Påvirkning af landskab	19
Geologiske interesseområder	20
Større uforstyrrede landskaber	20
Samlet vurdering af påvirkningen af landskab	22
Påvirkning af vilde planter og dyr	22
Ammoniak påvirkning af natur	22
Påvirkning af bilag IV-arter	27

Samlet vurdering af påvirkningen af vilde planter og dyr	28
Påvirkning af jord grundvand og overfladevand.....	28
Samlet vurdering af påvirkningen af jord, grundvand og overfladevand.....	30
Påvirkning af naboer	31
Lugt	31
Støj og rystelser.....	33
Lys.....	33
Fluer og skadedyr.....	34
Støv.....	34
Transport.....	34
Samlet vurdering af påvirkning af nabogener	35
Anvendelse af BAT (bedste tilgængelige teknik).....	35
Anvendelse af bedste teknik til reduktion af ammoniakemissionen.....	35
Alternative løsninger	38
0-alternativ.....	38
Egenkontrol.....	38
Konklusion	39
Bilag 1: Bygningsoversigt.....	40
Bilag 2: Natur	42
Bilag 3: Afløbsplan	45
Bilag 4: Godkendelser og tilladelser til ejendommen.....	45
Bilag 5: Adresser inden for konsekvensradius.....	46

Copyright

Kortmateriale er gengivet af Ringkøbing-Skjern Kommune med tilladelse fra Kort- og matrikelstyrelsen. Copyright Kort- og matrikelstyrelsen 1992 /KD.86.1033.

Luffotos – Danmarks Digitale Ortofoto – er gengivet af Ringkøbing-Skjern Kommune med tilladelse fra Cowi. **DDO ©, Copyright COWI.**

Stamblad:

Bedriftens ejer og driftsansvarlig	Ejer af husdyrbruget på adressen Høbrovej 10F 6980 Tim
Bedriftens adresse	Høbrovej 10F 6980 Tim
Bedriftens miljøkonsulent og ansvarlige for miljøkonsekvensrapporten.	Christian Bach Knudsen Velas I/S Mobil: 20873134 E-mail: cbk@Velas.dk
Kommune	Ringkøbing-Skjern Kommune
Ejendomsnummer	7600022176
Bedriftens betegnelse	Husdyrbrug omfattet af § 16b, stk. 2 i Bekendtgørelse af lov om miljøgodkendelse m.v. af husdyrbrug
Ansøgning nr.	224149, indsendt d. 8. januar 2021, ver. 2

Oplysninger om husdyrbruget:

Stalde og produktioner:

Staldnavn	Staldstørrelse (m ²)	Produktionsareal (m ²)	Dyretype	Staldsystem	Miljø teknologi
Eksisterende staldafsnit					
Kostald	3283	72	Flexgruppe 1	Sengestald med spalter (bagskyl eller ringkanal)	Ingen
		82	Flexgruppe 2	Dybstrøelse	Ingen
		1592	Flexgruppe 3	Fast drænet gulv med skraber og ajlefløb	Ingen
Opdrætsstald	324	150	Flexgruppe 2	Dybstrøelse	Ingen
Kalveplads	332	332	Flexgruppe 2	Dybstrøelse	Ingen
		2228			

Flexgruppe 1

Alle kvæg; Sengestald med spalter (bagskyl eller ringkanal)

Malkekøer, kvier og stude. Sengestald med spalter (kanal, bagskyl eller ringkanal)

Ammekøer, slagtekalve (over 6 mdr.). Sengestald med spalter (kanal, bagskyl eller ringkanal)

Flexgruppe 2

Alle kvæg; Dybstrøelse

Malkekøer, kvier og stude. Dybstrøelse

Ammekøer, slagtekalve (over 6 mdr.). Dybstrøelse

Kalve, (under 6 mdr.). Dybstrøelse

Flexgruppe 3

Alle kvæg; Fast drænet gulv med skraber og ajleafløb

Malkekøer, kvier og stude. Fast drænet gulv med skraber og ajleafløb

Ammekøer, slagtekalve (over 6 mdr.). Fast drænet gulv med skraber og ajleafløb

Opbevaringslagre

Navn	Lagertype	Størrelse (m ³)	Overfladeareal (m ²)	Miljøteknologi
Eksisterende opbevaringslagre				
Gyllebeholder 1	Flydende	5000	1174	Ingen
Ensilageplads	Fast		1200	
Nye opbevaringslagre				
Gyllebeholder 2	Flydende	5000	1259	Ingen
Ensilageplads	Fast		1800	Ingen

Ændringer til den eksisterende miljøtilladelse af 6. maj 2019.

Tillæg 1 til miljøtilladelsen gav tilladelse til udvidelse af produktionsarealet med en ny kalveplads på 332 m².

Dette er tillæg 2 til miljøtilladelsen. I dette tillæg søges om etablering af en ny gyllebeholder på 5000 m³ og en ny ensilageplads på 1800 m² (36 m x 50 m). Derudover laves et nyt køreareal ved stalden.

Meddelelse af tillæg nr. 2 til miljøtilladelse

Baggrund og kort resumé

Ringkøbing-Skjern Kommune modtog den 8. januar 2021 en ansøgning om tillæg nr. 2 til miljøtilladelse af husdyrbruget beliggende på adressen Høbrovej 10F, 6980 Tim.

Ansøger ønsker, at opføre en ny gyllebeholder på 5000 m³ og en ny ensilageplads. Begge dele i tilknytning til eksisterende gyllebeholder og ensilageplads på ejendommen. Derudover etableres et nyt fast køreareal på 30 m x 30 m øst for kostalden.

Der anvendes ikke virkemidler til at reducere udledninger af ammoniak og lugt fra staldanlæg eller opbevaringsanlæg.

Der er den 6. maj 2019 meddelt miljøtilladelse til husdyrbruget på Høbrovej 10F, 6980 Tim i henhold til husdyrbrugsloven §16b, stk. 1.

Den 26. oktober 2020 er der meddelt tillæg 1 til miljøtilladelsen. Tillægget omhandlede etablering af en kalveplads på 332 m². Produktionsarealet blev udvidet fra 1896 m² til 2228 m².

Biaktiviteter

Ingen

Afgørelsen

Ringkøbing-Skjern Kommune meddeler hermed tillæg nr. 2 til miljøtilladelse på husdyrbruget på ejendommen matr. nr. 26a, Sønden Åen, Tim beliggende på adressen Høbrovej 10F, 6980 Tim. Afgørelsen meddeles i medfør af § 16b, stk. 2 i Husdyrbrugsloven og på de angivne vilkår.

Denne afgørelse giver tilladelse til opførelse af en ny gyllebeholder på 5000 m³ og en ny ensilageplads på 1800 m². Derudover etableres et nyt fast køreareal.

Navn	Lagertype	Størrelse (m ³)	Overfladeareal (m ²)	Miljøteknologi
Eksisterende opbevaringslagre				
Gyllebeholder 1	Flydende	5000	1174	Ingen
Ensilageplads	Fast		1200	Ingen
Nye opbevaringslagre				
Gyllebeholder 2	Flydende	5000	1259	Ingen
Ensilageplads	Fast		1800	Ingen

Tillægget til miljøgodkendelsen omfatter ingen ændringer i de eksisterende stalde. Det eksisterende produktionsareal ses i nedenstående tabel:

Staldnavn	Staldstørrelse (m ²)	Produktionsareal (m ²)	Dyretype	Staldsystem
Eksisterende staldafsnit				
Kostald	3283	1592	Flexgruppe 3	Fast drænet gulv med skraber og ajlefløb
		82	Flexgruppe 2	Dybstrøelse
		72	Flexgruppe 1	Sengestald med spalter (bagskyl eller ringkanal)
Opdrætsstald	324	150	Flexgruppe 2	Dybstrøelse
Kalveplads	332	332	Flexgruppe 2	Dybstrøelse
I alt		2228		

Afgørelse om tillæg nr. 2 til miljøtilladelsen sker på baggrund af ansøgning skema nr. 224149, indsendt den 8. januar 2021, version 2.

Afgørelsen om tillæg til miljøtilladelse af husdyrbruget på Høbrovej 10F, 6980 Tim meddeles på baggrund af, at Ringkøbing-Skjern Kommune vurderer, at ansøger har truffet de nødvendige foranstaltninger for at forebygge og begrænse forurening ved anvendelse af bedst tilgængelige teknik,

og at husdyrbruget i øvrigt kan drives på stedet, uden at påvirke omgivelserne på en måde, som er uforenelig med hensynet til naboer, landskab, natur og miljø.

Der gøres opmærksom på, at alle ændringer af eksisterende afløb som udgangspunkt skal godkendes.

Hvis der er øget areal med tagflader eller befæstede arealer hvor vandet afledes til nedsivning, skal der søges om en nedsivningstilladelse hos Ringkøbing-Skjern Kommune.

Hvis der er øget areal med tagflader eller befæstede arealer med afledning til vandløb, herunder dræn og grøfter, skal der søges om en udledningstilladelse hos Ringkøbing-Skjern Kommune.

Der gøres hermed opmærksom på, at dette tillæg til miljøtilladelsen ikke fritager fra krav om tilladelse, godkendelse, eller dispensation efter anden lovgivning, herunder Museumsloven. Eventuelt byggeri/ombygning må først påbegyndes, når der ligger en særskilt tilladelse til igangsættelse af byggeriet.

Forholdet til museumsloven

Der gøres opmærksom på, at sten og jorddiger, der er omfattet af bestemmelserne i Museumsloven §29a, ikke må beskadiges eller sløjfes uden dispensation fra Ringkøbing-Skjern Kommune.

Der foreligger særlige regler for jordbearbejdning omkring gravhøje bl.a. må der ikke foretages jordbehandling, gødes eller plantes (herunder også juletræer og lignende) inden for en afstand af 2 meter fra højens yderste kant jf. §29 f i museumsloven.

Information om diger og gravhøje kan findes på www.miljoportal.dk.

Vi anmoder om, at Ringkøbing-Skjern Kommune bliver orienteret, såfremt der sker ændringer i ejerforhold eller af driftsansvarlig.

Vilkår for tillæg nr. 2 til miljøtilladelsen

Konkrete bestemmelser i lovgivningen, som er generelt gældende for landbrug, er som hovedregel, ikke nævnt i dette tillæg til miljøtilladelsen. Tillægget til miljøtilladelsen meddeles på de nedenstående vilkår.

Generelt

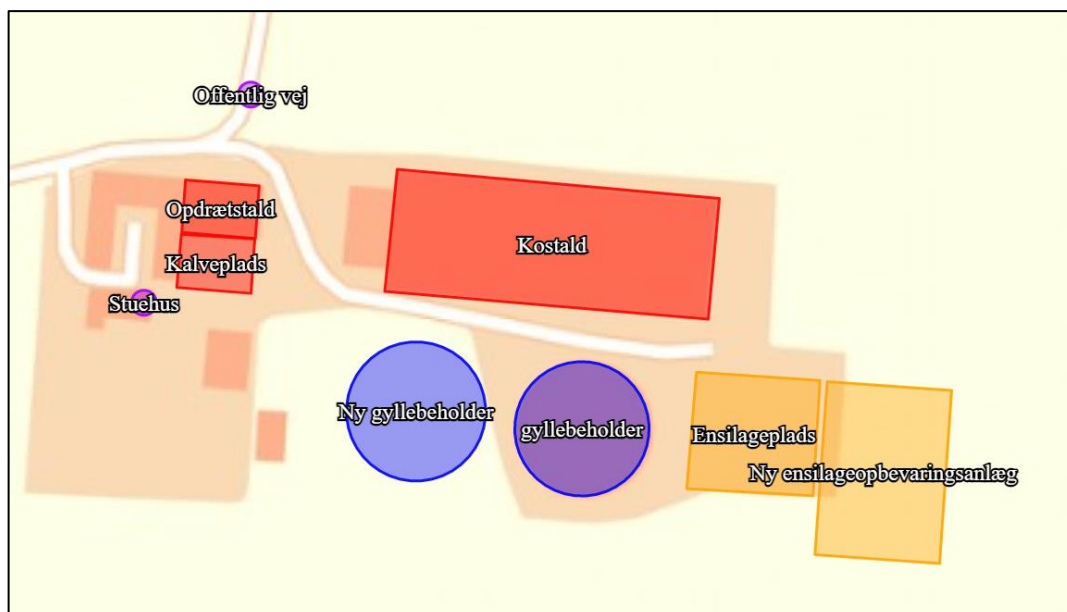
- 1) Husdyrbruget skal placeres, indrettes og drives i overensstemmelse med de oplysninger, der fremgår af ansøgningen og med de eventuelle ændringer, der fremgår af tillæg nr. 1 og dette tillæg til miljøtilladelsen.
- 2) Tillæg nr. 2 til miljøtilladelsen skal være udnyttet inden 6 år fra afgørelsen er meddelt. Hvis tillægget kun bliver delvist udnyttet bortfalder den del der ikke er udnyttet.
- 3) Udnyttelse af tillæg nr. 2 anses for, at foreligge når byggeriet faktisk er afsluttet eller ved konstatering af, at det der er truffet afgørelse om, faktisk er gennemført. Se i øvrigt afsnit om udnyttelse, kontinuitet og revurdering i Formalia.
- 4) De vilkår, der vedrører driften, skal være kendt af de ansatte, der er beskæftiget med den pågældende del af driften.
- 5) Drifts-, indretnings-, eller bygningsmæssige ændringer, skal anmeldes til kommunen inden de påbegyndes. Kommunen vurderer, om de aktuelle planer for ændring/udvidelse/renovering kan ske indenfor rammerne af dette tillæg.

Nye opbevaringsanlæg

- 6) Der må opføres en ny gyllebeholder på 5000 m³ i tilknytning til den eksisterende gyllebeholder.
- 7) Der må etableres en ensilageplads på 1800 m² i tilknytning til den eksisterende ensilageplads.

Godkendte stalde, produktioner og miljøteknologier

- 8) Dyreholdet på ejendommen må etableres i de med rødt markerede stalde på kort nedenfor.



- 9) I stalde med dyrehold skal dyretype og staldkategori på arealer der anvendes til produktion være i overensstemmelse med oversigten nedenfor.

Staldnavn	Staldstørrelse (m ²)	Produktionsareal (m ²)	Dyretype	Staldsystem	Miljø teknologi
Eksisterende staldafsnit					
Kostald	3283	72	Flexgruppe 1	Sengestald med spalter (bagskyl eller ringkanal)	Ingen
		82	Flexgruppe 2	Dybstrøelse	Ingen
		1592	Flexgruppe 3	Fast drænet gulv med skraber og ajlefløb	Ingen
Opdrætsstald	324	150	Flexgruppe 2	Dybstrøelse	Ingen
Kalveplads	332	332	Flexgruppe 2	Dybstrøelse	Ingen
		2228			

Flexgruppe 1

Alle kvæg; Sengestald med spalter (bagskyl eller ringkanal)

Malkekøer, kvier og stude. Sengestald med spalter (kanal, bagskyl eller ringkanal)

Ammekøer, slagtekalve (over 6 mdr.). Sengestald med spalter (kanal, bagskyl eller ringkanal)

Flexgruppe 2

Alle kvæg; Dybstrøelse

Malkekøer, kvier og stude. Dybstrøelse

Ammekøer, slagtekalve (over 6 mdr.). Dybstrøelse

Kalve, (under 6 mdr.). Dybstrøelse

Flexgruppe 3

Alle kvæg; Fast drænet gulv med skraber og ajlefløb

Malkekøer, kvier og stude. Fast drænet gulv med skraber og ajlefløb

Ammekøer, slagtekalve (over 6 mdr.). Fast drænet gulv med skraber og ajlefløb

Ny gyllebeholder

- 10) Der skal etableres en støbt plads med afløb til opsamlingsbeholder, hvor påfyldning af gylle ved gyllebeholderen finder sted. Pladsen skal rengøres for spild af flydende husdyrgødning umiddelbart efter end påfyldning af gylle. Et alternativ til etablering af en støbt plads er, at pumpningen/sugningen af gylle fra beholderen altid sker med selvfyldende vogn eller lign., der har returløb til beholderen.

Såfremt der bakkes til beholderen, skal der etableres en anordning der sikrer beholderen mod påkørsel.

- 11) Den nye gyllebeholder på 5000 m³ er omfattet af krav om fast overdækning i form af teltoverdækning, hvis gylletypen ændres fra kvæggylle til gødning fra svin, kødædende pelsdyr eller biogasgylle med indhold af gylle fra svin eller kødædende pelsdyr.
- 12) Gyllebeholderen må ikke uden kommunens tilladelse tages i brug til andet formål end det ansøgte.
- 13) Gyllebeholderen skal fjernes uden udgift for kommunen, når den ikke længere er i brug til det formål, hvortil den er tilladt.

Beskyttelse af jord, grundvand og overfladevand

- 14) Der skal til beskyttelse af jord, grundvand og overfladevand træffes foranstaltninger som anført i tabellen nedenfor.

Rengøring af arealer	Affald, foderrester, gødningsspild mv. skal fjernes fra befæstede arealer, som har afledning af overfladevand til nedsivning eller recipient.
----------------------	---

Vedligeholdelse af anlæg	Afløb, beholdere, pumper og andet, som anvendes til afledning af spildevand, restvand og saftafløb, skal altid være i driftsklar stand. Ændret håndtering af spildevand, restvand og saftafløb skal anmeldes til kommunen.
Håndtering af gylle	Håndtering af gylle skal foregå under opsyn og eventuelt spild skal straks opsamles. Påfyldning af gyllevogne skal ske med vognmonteret pumpe, der har returløb til tanken eller på fast plads med afløb til opsamlingsbeholder.

Formalia

Lovgrundlag

Tillægsgodkendelsen er givet på baggrund af husdyrbrugsloven, hvor krav efter VVM-direktivet, habitatdirektivet og IE-direktivet samt i et vist omfang regler fra miljøbeskyttelsesloven og planlovens landzoneregler varetages.

Tillægsgodkendelsen suppleres af generelle regler i husdyrgodkendelsesbekendtgørelsen og den generelle regulering i husdyrgødningsbekendtgørelsen.

Grundlaget for tillægsgodkendelsen var på godkendelsestidspunktet:

- Kommuneplan 2017-2029
- Husdyrbrugsloven, Lov om miljøgodkendelse m.v. af husdyrbrug nr. 1572 af 20. december 2006 senest ændret i bekendtgørelse af lov om husdyrbrug og anvendelse af gødning m.v. nr. 520 af 1. maj 2019
- Husdyrgodkendelsesbekendtgørelsen, bekendtgørelse om godkendelse og tilladelse m.v. af husdyrbrug nr. 2256 af 29. december 2020
- Husdyrgødningsbekendtgørelsen Bekendtgørelse om miljøregulering af dyrehold og om opbevaring og anvendelse af gødning nr. 1176 af 23. juli 2020
- Bekendtgørelse af lov om naturbeskyttelse, nr. 240 af 13. marts 2019 (Naturbeskyttelsesloven).
- Bekendtgørelse om udpegning og administration af internationale naturbeskyttelsesområder samt beskyttelse af visse arter nr. 1595 af 6. december 2018
- Bekendtgørelse om affald, nr. 2159 af 9. december 2020 (Affaldsbekendtgørelsen).
- Bekendtgørelse om indretning, etablering og drift af olietanke, rørsystemer og pipelines nr. 1611 af 10. december 2015 (Olietankbekendtgørelsen).

Der gøres opmærksom på, at ansøger selv har ansvar for at indhente nødvendige godkendelser/tilladelser i henhold til anden lovgivning.

Høring og offentliggørelse

Udkastet til tillægsgodkendelsen har været i 2 ugers høring hos ansøger, konsulent, naboer og matrikulære naboer fra den 26. april 2021 til den 10. maj 2021.

Naboer: Ejere og beboer af boliger og bygninger indenfor konsekvensradius på 322 meter.

Matrikulære naboer: Matrikulære naboer i husdyrlovens forstand defineres som ejere af ejendomme, der matrikulært grænser op til den ejendom, hvorpå anlægget er beliggende. Ringkøbing-Skjern kommune vurderer at udvidelser på anlæggene generelt er af underordnet betydning for de matrikulære naboer til ejendommens markarealer. Nabohøringen tager derfor udgangspunkt i den matrikel, hvorpå anlæggene ligger. De naboer til markarealer, som i særlige tilfælde bliver berørt af udvidelsen, bliver inddraget i høringen i henhold til forvaltningslovens almindelige regler om partshøring. Det er i den aktuelle sag vurderet, at der er nogen, som skal inddrages i høringen.

I forbindelse med høringen er der ikke indkommet bemærkninger til det ansøgte.

Afgørelse om tillæg til miljøtilladelsen vil blive offentliggjort den 17. maj 2021 på Ringkøbing-Skjern Kommunes hjemmeside på www.rksk.dk/om-kommunen/annoncering/landbrug.

Klagevejledning

I henhold til Bekendtgørelse af lov om miljøgodkendelse m.v. af husdyrbrug kapitel 7, kan der klages over tillægget til miljøtilladelsen af ansøgeren, Miljøministeriet, samt enhver, der må antages, at have en individuel væsentlig interesse i sagens udfald. Der kan desuden klages af de myndigheder og organisationer, der angivet i lovens § 85-87.

Ved klage, kan Miljø- og Fødevarerklagenævnet bestemme, at klagen har opsættende virkning på udnyttelsen.

Udnyttelse af tillægget til miljøtilladelsen i klageperioden og imens eventuel klage behandles, sker på eget ansvar.

Ansøgeren vil få besked, hvis der klages over afgørelsen.

For behandling af klager, der indbringes for nævnet, herunder anmodning om genoptagelse, betaler klager et gebyr på 900 kr. for privatpersoners og 1.800 kr. for virksomheders og organisationers vedkommende.

Klagegebyret tilbagebetales, hvis du får helt, eller delvis medhold i din klage, hvis den påklagede afgørelse ændres, eller ophæves, eller klagen afvises, som følge af overskredet frist, manglende klageberettigelse, eller fordi klagen ikke er omfattet af klagenævnets kompetence.

Ønskes afgørelsen prøvet ved domstolene, skal søgsmål ifølge § 90 i Bekendtgørelse af lov om miljøgodkendelse m.v. af husdyrbrug være anlagt inden 6 måneder efter, at sagen er offentliggjort.

Klagefristen er 4 uger og regnes fra datoen for offentliggørelsen. Klagen skal være modtaget og registreret senest den 14. juni 2021.

Indsendelse af klage

Det er obligatorisk for klager, at bruge Miljø- og Fødevarerklagenævnets digitale Klageportal, med mindre, du har fået en tilladelse fra Miljø- og Fødevarerklagenævnet, der fritager dig for, at anvende den digitale Klageportal. I nedenstående tekst kan du se, hvordan du skal bruge den digitale Klageportal.

Digital Klageportal

Hvis du ønsker, at klage over denne afgørelse, kan du klage til Miljø- og Fødevareklagenævnet. Du klager via Klageportalen, som du finder på dette link: <https://naevneneshus.dk/start-din-klage/miljoe-og-foedevareklagenaevnet/>

Klagen sendes gennem Klageportalen til den myndighed, der har truffet afgørelsen. En klage er indgivet, når den er indsendt til Miljø- og Fødevareklagenævnet, og når du har indbetalt klagegebyret. Du betaler gebyret via elektronisk overførsel eller ved giroindbetaling.

Anmodning om fritagelse for indsendelse, via klageportal

Miljø- og Fødevareklagenævnet skal, som udgangspunkt, afvise en klage, der ikke er indsendt via Klageportalen. Hvis du ønsker, at blive fritaget for at bruge Klageportalen, skal du sende din klage og en begrundet anmodning til Ringkøbing-Skjern Kommune, Smed Sørensens Vej 1, 6950 Ringkøbing. Ringkøbing-Skjern Kommune videresender herefter anmodningen til Miljø- og Fødevareklagenævnet, som træffer afgørelse om, hvorvidt din anmodning kan imødekommes.

Hjælp til klage

Miljø- og Fødevareklagenævnet stiller i et vist omfang, en supportfunktion til rådighed ved oprettelse af en klage. Supportfunktionen kan kontaktes pr. tlf.: 7240 5600, eller på mail: nh@naevneneshus.dk. De kan kontaktes på følgende tidspunkter: man.-fre. 9.00-15.00.

Udnyttelse, kontinuitet og revurdering

En miljøtilladelse efter § 16b i husdyrbrugsloven bortfalder, hvis den ikke er udnyttet inden 6 år efter at miljøtilladelsen er meddelt. Miljøtilladelsen anses for udnyttet, når byggeriet faktisk er afsluttet. Hvis der ikke foreligger et byggeri anses en tilladelse for udnyttet, når det konstateres, at det, der er truffet afgørelse om, faktisk er gennemført.

En udnyttet miljøtilladelse kan bortfalde helt eller delvist, hvis den efterfølgende ikke har været udnyttet i 3 på hinanden følgende år. Udnyttelsen forudsætter at mindst 25 % af det godkendte produktionsareal udnyttes driftsmæssigt og at den driftsmæssige udnyttelse ikke på noget tidspunkt ophører i 3 på hinanden følgende år. Driftsmæssig udnyttelse kræver, at der er dyr på produktionsarealerne svarende til mindst 50 % af det mulige ifølge dyrevelfærdskravene.

På vegne af Teknik- og Miljøudvalget



Ivan Thesbjerg
Afdelingsleder
Land og Vand, Landbrug
Ringkøbing-Skjern Kommune



Julie Storm Stausholm
Sagsbehandler
Land og Vand, Landbrug
Ringkøbing-Skjern Kommune

Kopi af udkast til tillæg nr. 2 til miljøtilladelsen er sendt til:

Ansøger

Konsulent: Christian Bach Knudsen, e-mail: cbk@Velas.dk

Ejere og beboer af boliger/bygninger inden for konsekvensradius på 322 meter – se bilag

Matrikulære naboer

Kopi af tillægget til miljøtilladelsen er sendt til:

- Konsulent Christian Bach Knudsen, e-mail: cbk@Velas.dk
- Ringkøbing-Skjern museum, Arkæologisk Afdeling v/Torben Egebjerg, e-mail: post@arkvest.dk
- Det økologiske Råd, 2200 København N, e-mail: husdyr@ecocouncil.dk
- Dansk Ornitologisk Forening, e-mail: natur@dof.dk, ringkoebing-skjern@dof.dk
- Sundhedsstyrelsen, e-mail: senord@sst.dk
- Ferskvandsfiskeriforeningen for Danmark, Vormstrupvej 2, 7540 Haderup, e-mail: nb@ferskvandsfiskeriforeningen.dk
- Danmarks Naturfredningsforenings Lokalkomité for Ringkøbing-Skjern Kommune, e-mail: dnringkoebing-skjern-sager@dn.dk
- Danmarks Sportsfiskerforbund, Skyttevej 4, 7182 Bredsten, e-mail: post@sportsfiskerforbundet.dk
- Danmarks Sportsfiskerforbund, e-mail: lbt@sportsfiskerforbundet.dk,
- Friluftsrådet Midt-Vest, e-mail: midtvestjylland@friluftstraadet.dk

Miljøvurderingen

I henhold til husdyrgodkendelsesbekendtgørelsen skal Kommunalbestyrelsen ved afgørelsen om godkendelse efter § 16b i husdyrbrugloven vurdere, om den ansøgte etablering, udvidelse eller ændring af husdyrbruget kan indebære væsentlig virkning på miljøet, herunder i forhold til omgivelsernes sårbarhed og kvalitet, i forhold til navnlig

- 1) landskabelige værdier,
- 2) natur med dens bestande af vilde planter og dyr og deres levesteder, herunder områder, der er beskyttet mod tilstandsændringer eller fredet, udpeget som internationalt naturbeskyttelsesområde eller udpeget som særlig sårbart over for næringsstofpåvirkning,
- 3) jord, grundvand og overfladevand, og
- 4) lugt-, støj-, rystelses-, støv-, flue-, transport- og lysgener, uhygiejniske forhold, affaldsproduktion m.v.

Kommunalbestyrelsen skal ved vurderingen inddrage alle etableringer, udvidelser og ændringer af husdyrbruget, der er godkendt, tilladt eller afgjort efter anmeldelse inden for de seneste 8 år før kommunalbestyrelsens afgørelse.

Erhvervsmæssigt nødvendig for ejendommens drift som landbrugsejendom.

Ansøgningen omfatter opførelse af en ny gyllebeholder på 5000 m³ og en ny ensilageplads på 1800 m² i tilknytning til de eksisterende anlæg på ejendommen.

Ringkøbing-Skjern Kommune vurderer, at udvidelserne er en naturlig udvidelse af husdyrbruget, som er erhvervsmæssig nødvendig for ejendommens drift som landbrugsejendom.

Beskrivelse af husdyrbruget

Ansøgt drift

Stalde og produktioner Ansøgt drift						
Staldnavn	Staldstørrelse m ²	Ventilation	Kildehøjde	Dyretype og staldsystem	Produktionsareal m ²	
Kostald	3283	Naturlig ventilation	3 m	(#372421) Flexgruppe: Alle kvæg; Sengestald med spalter (bagskyl eller ringkanal)	0	72
				(#372414) Flexgruppe: Alle kvæg; Dybstrøelse	0	82
				(#372413) Flexgruppe: Alle kvæg; Fast drænet gulv med skraber og ajleafløb	0	1592
Opdrætstald	324	Blandet ventilation	3 m	(#372422) Flexgruppe: Alle kvæg; Dybstrøelse	0	150
Kalveplads	332	Naturlig ventilation	3 m	(#372425) Flexgruppe: Alle kvæg; Dybstrøelse	0	332
Sum						2228

Der ansøges ikke om øget produktionsareal i dette tillæg til miljøtilladelsen. Derfor er produktionsarealet i ansøgt drift og nudrift identiske.

Nudrift

Stalde og produktioner Nudrift						
Staldnavn	Staldstørrelse m ²	Ventilation	Kildehøjde	Dyretype og staldsystem	Produktionsareal m ²	
Kostald	3283	Naturlig ventilation	3 m	(#372420) Flexgruppe: Alle kvæg; Sengestald med spalter (bagskyl eller ringkanal)	0	72
				(#372416) Flexgruppe: Alle kvæg; Fast drænet gulv med skraber og ajleafløb	0	1592
				(#372415) Flexgruppe: Alle kvæg; Dybstrøelse	0	82
Opdræstald	324	Blandet ventilation	3 m	(#372423) Flexgruppe: Alle kvæg; Dybstrøelse	0	150
Kalveplads	332	Naturlig ventilation	3 m	(#401568) Flexgruppe: Alle kvæg; Dybstrøelse	0	332
Sum						2228

8-års drift

Stalde og produktioner 8 års drift 2009						
Staldnavn	Staldstørrelse m ²	Ventilation	Kildehøjde	Dyretype og staldsystem	Produktionsareal m ²	
Kostald	3283	Naturlig ventilation	3 m	(#372419) Malkekøer, kvier og stude. Sengestald med spalter (kanal, bagskyl eller ringkanal)	0	72
				(#372418) Malkekøer, kvier og stude. Dybstrøelse	0	82
				(#372417) Malkekøer, kvier og stude. Fast drænet gulv med skraber og ajleafløb	0	1592
Opdræstald	324	Blandet ventilation	3 m	(#372424) Kalve, (under 6 mdr.). Dybstrøelse	0	100
Sum						1846

Definition af flexgrupperne:

Dyretype og staldsystemer som indgår i flexgruppen	
Alle kvæg; Fast drænet gulv med skraber og ajleafløb	Alle kvæg; Dybstrøelse
Malkekøer, kvier og stude. Fast drænet gulv med skraber og ajleafløb	Malkekøer, kvier og stude. Dybstrøelse
Ammekøer, slagtekalve (over 6 mdr.). Fast drænet gulv med skraber og ajleafløb	Ammekøer, slagtekalve (over 6 mdr.). Dybstrøelse
	Kalve, (under 6 mdr.). Dybstrøelse
Alle kvæg; Sengestald med spalter (bagskyl eller ringkanal)	
Malkekøer, kvier og stude. Sengestald med spalter (kanal, bagskyl eller ringkanal)	
Ammekøer, slagtekalve (over 6 mdr.). Sengestald med spalter (kanal, bagskyl eller ringkanal)	

Produktioner med miljøteknologi

Der anvendes ikke miljøteknologi på staldanlæg eller opbevaringsanlæg.

Gødningsoptbevaringsanlæg

Opbevaringslagre					
Navn	Lagertype	Yderligere oplysninger	Bedste tilgængelige opbevaringsteknik	Dimension	Areal (m ²)
Ansøgt drift					
gyllebeholder	Flydende				1174
Ny gyllebeholder	Flydende				1259
Nudrift					
gyllebeholder	Flydende				1174
8 års drift					
gyllebeholder	Flydende				1174

Der ansøges om etablering af en ny gyllebeholder på 5000 m³. Af ovenstående tabel fremgår det, at den dækker et areal på 1259 m².

Derudover udvides den eksisterende ensilageplads med 1800 m².

Opbevaringsanlæg med miljøteknologi

Lagre med flydende husdyrgødning				
Lagernavn	Overfladeareal (m ²)	Ammoniakemission (kg NH ₃ -N/år)	Effekt, miljøteknologi (kg NH ₃ -N/år)	Ammoniakemission for lager (kg NH ₃ -N/år)
Ansøgt drift				
gyllebeholder	1174	469,7	0,0	469,7
Ny gyllebeholder	1259	503,7	0,0	503,7
Nudrift				
gyllebeholder	1174	469,7	0,0	469,7
8 års-drift				
gyllebeholder	1174	469,7	0,0	469,7

Lagerregnskab og opbevaringskapacitet

Der forventes, at blive produceret 7.032 m³ gylle på ejendommen. Derudover forventes der 1109 m³ restvand fra ensilagepladsen. For at efterleve kravet om 9 måneders opbevaringskapacitet er der således krav om 6.106 m³ opbevaringskapacitet, hvilket således er overholdt med den nye gyllebeholder.

Det forventes, at der bliver produceret 238 tons dybstrøelse om året. Dybstrøelsen vil blive kørt i markstak, når det har opnået kompostlignende karakter.

Lokalisering

Forbudszoner

Indenfor forbudszonerne må der ikke etableres nybyggeri (husdyranlæg og gødnings- og ensilageopbevaringsanlæg) eller udvidelser/ændringer i eksisterende bygninger, der medfører forøget forurening.

Område	Afstandskrav	Afstand målt fra nybyggeri/bygning, hvor ændringen eller udvidelsen sker
By - og sommerhuszoner	50 meter	hhv. 839 m (beholder) og 763 m (ensilageplads)
Lokalplanområder	50 meter	790 m (beholder) og 763 m (ensilageplads)
Nabobeboelsesbygninger	50 meter	185 m (beholder) og 240 m (ensilageplads)
Afstand til kategori 1-natur og kategori 2-natur*	10 meter	>10 meter

* Ensilageopbevaringsanlæg er ikke omfattet af kravet

Der er intet nybyggeri eller ændringer/udvidelser i de eksisterende bygninger indenfor forbudszonerne.

Afstandskrav

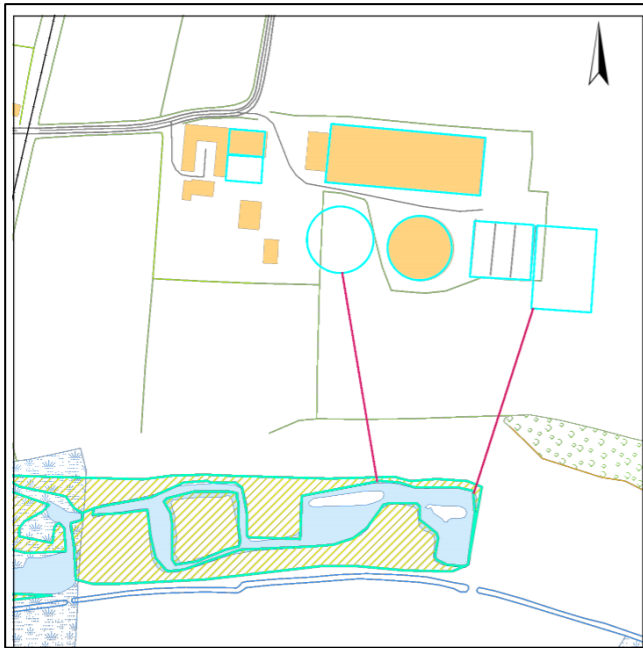
Til husdyranlæg generelt (stald, opbevaringslager og/eller ensilage- opbevaringsanlæg) er der faste afstandskrav for at beskytte imod forurening eller væsentlige gener fra anlæggene.

Afstandskravene gælder kun for nybyggeri, og eksisterende anlæg er derfor ikke omfattet af bestemmelsen.

Type	Afstandskrav (m)	Mindste afstand til anlæg (m)
Vandforsyning til < 10 ejendomme	25	200 m (beholder) og 245 m (ensilageplads)
Vandforsyning til > 10 ejendomme	50	>50 meter
Vandløb, dræn og søer * ¹	15	*hhv. 125 m (beholder) og 116 m (ensilageplads) til sø
Offentlig vej, privat fællesvej	15	>15 meter
Levnedsmiddelvirksomhed	25	>25 meter
Beboelse på samme ejendom * ²	15	60 meter (beholder)
Naboskel	30	>30 meter

*¹ Fra åbne vandløb og til søer med et areal, der er større end 100 m² skal der være mere end 100 meter til opbevaringsanlæg for flydende husdyrgødning.

*² Ensilageopbevaringsanlæg er ikke omfattet af kravet



Syd for anlægget ligger en sø. Søen er større end 100 m². Det betyder, at der skal være mere end 100 meter mellem søen og den nye gyllebeholder.

Den nye gyllebeholder er placeret 125 meter fra søen og dermed kan afstandskravet overholdes.

Afstanden mellem søen og ensilagepladsen er 116 meter. Afstandskravet om 100 meter til søen gælder ikke for ensilagepladsen.

De lovpligtige afstandskrav er ifølge ansøgningens oplysninger derfor overholdt.

Beskyttelseslinjer

Naturbeskyttelseslovens bestemmelser om bygge- og beskyttelseslinjer skal sikre, at de nærmeste omgivelser ved søer og åer samt omkring fortidsminder, skove og kirker friholdes for bebyggelse eller andre væsentlige landskabelige indgreb.

Der er ved behandlingen af sagen taget stilling til nedenstående beskyttelseslinjer, og det er med X angivet, om nybyggeri på ejendommen ligger indenfor eller udenfor linjerne.

Beskyttelseslinje	Indenfor (x)	Udenfor (x)	Beskyttelseslinje	Indenfor (x)	Udenfor (x)
Klitfredede arealer		X	Skove		X
Strand		X	Fortidsminder		X
Søer		X	Kirker		X
Vandløb		X			

Det er på baggrund af ovenstående Ringkøbing-Skjern Kommunes vurdering, at husdyrbrugets anlæg ikke er i modstrid med de hensyn, der skal tages i forhold til ovennævnte emner.

Samlet vurdering af lokalisering

Idet husdyrbruget ligger udenfor forbudszoner, alle afstandskrav er overholdt og anlæggets placering ikke er i strid med beskyttelseslinjer, er det Ringkøbing-Skjern kommunes vurdering, at husdyrbruget ikke placeringsmæssigt vil give anledning til væsentlige gener for omgivelserne eller væsentlig risiko for forurening.

Påvirkning af landskab

Husdyrbruget ligger uden for de områder, som i kommuneplanen er udpeget som bevaringsværdige landskaber og værdifulde kulturmiljøer.

Geologiske interesseområder

Husdyrbrugets anlæg er beliggende inden for det geologiske interesseområde Skovbjerg Bakkeø. Det er vigtigt at de geologiske landskabsformer, deres indbyrdes overgang og sammenhænge fremtræder klart i landskabet. Den nye gyllebeholder og ensilageplads placeres i tilknytning til tilsvarende eksisterende elementer på ejendommen og vurderes ikke at være i strid med kommuneplanen.

Større uforstyrrede landskaber

Husdyrbruget ligger inden for et større uforstyrret landskab. Målsætningen for et større uforstyrret landskab er at landskabet så vidt muligt skal friholdes for nye større tekniske anlæg, som veje, master, større virksomheder, byudvikling mv., der kan have en stor syns- og støjmessig indvirkning på omgivelserne. Landbrugsbyggeri vurderes som udgangspunkt ikke at være et større teknisk anlæg.

Landskabsvurdering

Husdyrbruget ligger i landskabstypen Stadil landbrugslandskab. Landskabsområdet ligger på små bakkeøer omgivet af fjorde og åer. Det er generelt tegnet af fragmenterede og enkeltrækkede hegn, som afgrænser middelstore dyrkede marker, der er drænet. Lavbundsområder ligger i små smeltevandsdale, men er overvejende afvandet. Bebyggelsen ligger samlet i landsbyer og langs vejene ud fra landsbyerne. Gårde ligger i nærheden af lavbundsområder, som oprindeligt var afgræssede enge.

Terrænet og bevoksningerne skaber åbne landskabsrum, som også åbner sig op mod de omkringliggende fjordlandskaber.

Landskabsområdet er påvirket af tekniske anlæg i form af vindmøller, højspændingsledninger og industri.

Landskabet har kapacitet til indpasning af landbrugsbyggeri i middel skala. Indpasning af stort landbrugsbyggeri eller andet stort byggeri bør ske på baggrund af en konkret vurdering af indpasningsmulighederne. Stort og især højt byggeri kan optræde dominerende i landskabet og bør indpasses på en måde, hvor skalaen nedtones. Eksempelvis bør byggeriet være lavt, og bevoksningsstruktur af hegn og småbevoksninger bør udnyttes til helt eller delvist at afskærme byggeriet.

Det er væsentligt, at der tages hensyn til den samlede bygningsmasses visuelle udtryk, og at byggeri tilpasses det eksisterende, så byggeriet fremstår ensartet og harmonisk i landskabsbilledet.

Det er karakteristisk for området, at gårdene ligger delvist skjult i landskabet af bevoksning. Nyt landbrugsbyggeri bør derfor ligge skjult af bevoksning.

Bygningsbeskrivelse

Den nye gyllebeholder på 5000 m³ opføres i tilknytning til samt vest for den eksisterende beholder.

Den nye ensilageplads bliver en naturlig udvidelse af den eksisterende ensilageplads. Pladsen udvides med 1800 m² mod øst. Hele ejendommen vil fremstå som en samlet enhed efter udvidelsen.



Udvidelsen af ensilagepladsen på 1800 m² kommer til at følge retningslinjerne til Landbrugets Byggeblad 103.09-06.

Den nye gyllebeholder bliver 1259 m² og opføres uden teltoverdækning. Herved bliver den mindre synlig i landskabet.

Der skabes sammenhæng mellem nye og gamle elementer ved at arbejde med en gennemgående farveholdning og materialevalg. Den nye beholder vil blive opført i lignende materialer og farvevalg som den eksisterende beholder.

Bepantning:

Landskabet er et åbent landbrugslandskab, hvor mange læhegn, punktbeplantninger og skovbevoksninger adskiller marker og den spredte bebyggelse i området ligger i forbindelse med eksisterende beplantning (som øer på en flade). Det betyder, at der er få udsigts- og indsigtslinjer i landskabet.

Ejendommen er delvis skjult af læhegn eller lignende.

Bepantning udgør et betydningsfuldt element ved at relatere et bygningsanlæg til landskabet og visuelt binde det til jordoverfladen og skabe et harmonisk anlæg.

Især beplantningen op til og omkring bygningerne har betydning for helhedsbilledet i forhold til omgivelser og landskabet. Sammen med stillingtagen til materialer og farver er beplantning vigtigt for staldanlægs miljø ude og inde samt for den visuelle opfattelse af byggeriet i sig selv og i tilknytning til dets omgivelser.

I forbindelse med dette tillæg bygges der kun i tilknytning til de eksisterende elementer på ejendommen og de eksisterende læhegn har en afskærmende effekt i forhold til det frie udsyn fra det omkringliggende landskab. Det vurderes ikke at være nødvendigt, at etablere ny beplantning omkring gyllebeholder eller ensilageplads.

Samlet vurdering af påvirkningen af landskab

Det er på baggrund af ovenstående Ringkøbing-Skjern Kommunes samlede vurdering, at det ansøgte husdyrbrug ikke er i modstrid med ønsket om at bevare det åbne landskab og beskytte de landskabelige hensyn, der er beskrevet i kommuneplanens retningslinjer for udviklingen af Ringkøbing-Skjern Kommune. Husdyrbruget vurderes således, hverken at skæmme landskabet, have synlige langtrækkende konsekvenser for landskabet, eller på anden vis påvirke de landskabelige værdier væsentligt.

Påvirkning af vilde planter og dyr.

Ammoniak påvirkning af natur

Påvirkningen af natur med dens bestande af vilde planter og deres levesteder, herunder områder, der er beskyttet mod tilstandsændringer eller fredet, udpeget som internationalt naturbeskyttelsesområde eller udpeget som særlig sårbart over for næringsstofpåvirkning vurderes på baggrund af følgende

Den maksimale tilladte totaldeposition af ammoniak på ammoniakfølsomme naturområder omfattet af § 7 stk. 1, nr. 1 og 2, i bekendtgørelse af lov om miljøgodkendelse m.v. af husdyrbrug.

Den maksimale tilladte merdeposition af øvrige ammoniakfølsomme naturområder efter konkret vurdering, jf. § 29, i bekendtgørelse om godkendelse og tilladelse m.v. af husdyrbrug.

Kategori 1-Natur

§ 7, stk. 1, nr. 1, omfatter nærmere bestemte ammoniakfølsomme naturtyper beliggende inden for Internationale Naturbeskyttelsesområder. De Natura 2000-naturtyper, som omfattes af § 7, stk. 1, nr. 1, er afgrænset til de ammoniakfølsomme Natura 2000-naturtyper, som indgår i udpegningsgrundlaget for området og er kortlagte af Naturstyrelsen i forbindelse med Natura 2000 planlægningen. Desuden omfatter § 7, stk. 1, nr. 1 heder og overdrev indenfor Internationale Naturbeskyttelsesområder, som er beskyttet efter naturbeskyttelsesloven § 3.

Kategori 2-Natur

§ 7, stk. 1, nr. 2, omfatter nærmere bestemte ammoniakfølsomme naturtyper, der er beliggende uden for Internationale Naturbeskyttelsesområder. Det drejer sig om naturtyperne: Højmoser, lobeliesøer, samt heder større end 10 ha, som er omfattet af naturbeskyttelseslovens § 3 og overdrev større end 2,5 ha, som er omfattet af naturbeskyttelseslovens § 3.

Kategori 3-Natur.

For ammoniakfølsomme naturtyper, som ikke er omfattet af ovenstående Kategori 1- og 2-Natur, skal kommunen foretage en konkret vurdering af, om der skal fastsættes krav.

Kommunen skal konkret vurdere, følgende beskyttede ammoniakfølsomme naturtyper uden for de Internationale Naturbeskyttelsesområder, der ikke er omfattet af § 7 stk. 1, nr. 1 og 2: Det drejer sig om heder, moser og overdrev, som er beskyttet efter naturbeskyttelseslovens § 3.

Kommunen skal også konkret vurdere ammoniakfølsomme skove, der ligger uden for de Internationale Naturbeskyttelsesområder.

Ved den konkrete vurdering af, om der er tale om særlige regionale, eller lokale naturinteresser og ved vurdering af, om der skal stilles krav til den maksimale N-merdeposition på naturområder omfattet af Kategori 3-Natur, skal kommunen inddrage følgende fire kriterier:

1. Det aktuelle naturområdes status i kommuneplanen, herunder særligt, om det aktuelle ammoniakfølsomme naturområde er omfattet af kommuneplanens udpegning af særligt værdifulde naturområder, rekreative områder og/eller værdifulde kulturmiljøer, samt kommuneplanens retningslinjer for varetagelsen af naturbeskyttelsesinteresserne, de rekreative interesser og de kulturhistoriske interesser.
2. Om de aktuelle områder er omfattet af fredning, handleplan for naturpleje, eller anden planlagt naturindsats.
3. Det aktuelle naturområdes naturkvalitet.
4. Kvælstofbidrag fra området fra andre kilder (fx markbidrag), herunder, for så vidt angår skove, om de gødskes.

Kravene til ammoniakdepositionen er forskellige i de tre kategorier. Kravene fremgår af nedenstående tabel. Med »totaldeposition« menes ammoniakdepositionen fra stald og lager fra hele husdyrbruget (både fra den ansøgte og eksisterende drift), mens der med »merdeposition« menes ændringen i ammoniakdepositionen fra husdyrbrugets anlæg (stald og lager), som følge af det ansøgte.

Naturtyper	Fastsat beskyttelsesniveau
Kategori 1. § 7 stk. 1, nr. 1	Max. totaldeposition afhængig af antal husdyrbrug i nærheden*): 0,2 kg N/ha/år ved > 1 husdyrbrug 0,4 kg N/ha/år ved 1 husdyrbrug 0,7 kg N/ha ved 0 husdyrbrug.
Kategori 2. § 7 stk. 1, nr. 2	Max. totaldeposition på 1,0 kg N/ha pr. år
Kategori 3. Heder, moser og overdrev, som er beskyttet af naturbeskyttelseslovens § 3 og ammoniakfølsomme skove.	Max. merdeposition på 1,0 kg N/ha pr. år. Kommunen kan tillade en merdeposition, der er større end 1,0 kg N/ha pr. år, men ikke stille krav om mindre merdeposition end 1,0 kg N/ha pr. år.

Påvirkningen af nærmeste Kategori 1-Natur

2,3 km sydøst for husdyrbruget ligger en våd hede. I en afstand af 2,4 km i samme retning ligger en hængesæk, et kildevæld og en tidvis våd eng. Beregninger til samtlige punkter viser, at der ikke sker en merdeposition til naturområderne. Totaldepositionen ligger på 0,1 kg N/ha/år.

Tålegrænserne for ovenstående områder er hhv. :

Tidvis våd eng 10-15 kg N/ha/år, hængesæk 10-15 kg N/ha/år, kildevæld 15-25 kg N/ha/år.

2,8 km øst for staldanlægget ligger en revling indlandsklit på 2,5 ha. Tålegrænsen er 10-20 kg N/ha/år. Der sker ingen merbelastning af området og totalbelastningen er beregnet til 0,1 kg N/ha/år.

2,7 km øst for staldanlægget ligger en kategori 1 hede. Beregninger viser, at der heller ikke sker en påvirkning af dette naturområde.

Ovenstående områder ligger indenfor Natura 2000 habitatområde heder og klitter på Skovbjerg Bakkeø.

Staldanlægget ligger derudover 1,9 km nordøst for Natura 2000 område nr. 59 Stadil Fjord og Vest Stadil. Beregninger viser, at der ikke sker en påvirkning af Natura 2000 området.

Ringkøbing-Skjern Kommune er allerede belastet med atmosfærisk kvælstof, der kan udgøre en trussel for den beskyttede natur. Denne belastning kaldes baggrundsbelastningen og er ifølge Nationalt Center for Miljø og Energi (DCE) i 2014 beregnet til 14,5 kg N/ha/år i området omkring naturarealet.

Baggrundsbelastningen er siden 2014 faldet med 0,7 kg i Ringkøbing-Skjern Kommune, men der er ikke gennemført beregninger i de samme punkter. Derfor reduceres de 14,5 kg N/ha/år med 0,7 kg N/ha/år.

En beregning af ammoniakdepositionen til naturområderne viser, at totaldepositionen til naturområderne fra det samlede produktionsanlæg maksimalt vil være på 0,1 kg N/ha/år.

Da den totale ammoniakbelastning fra det samlede ansøgte anlæg på kategori 1 naturområdet ligger under 0,2 kg N pr. ha. år, er det ikke påkrævet, at vurdere nærmere på eventuel kumulation med andre husdyrbrug.

Beskyttelsesniveauet for de konkrete naturområder er fastsat til 0,2 kg N/ha/år og er overholdt ifølge beregningerne fra ansøgningen.

Den ansøgte drift af anlægget, vurderes ikke at ville påvirke det pågældende habitatområde og dets udpegningsgrundlag på en måde, der hindrer målopfyldelse for habitatområdet, og det kan ikke på et konkret eksperimentelt videnskabeligt grundlag dokumenteres, at ammoniakpåvirkningen fra husdyrbruget vil medføre en påviselig biologisk ændring af området, selv om beskyttelsesniveauet er overholdt.

Påvirkningen af nærmeste Kategori 2-Natur

Det nærmeste Kategori 2 område ligger ca. 1,9 km øst for de nærmeste anlæg på husdyrbruget. Naturområdet er en hede på 34 ha.

Tålegrænsen for hede vurderes til at være mellem 10-20 kg N /ha/år. Beregninger viser, at der ikke sker en merdeposition til området og totaldepositionen ligger på 0,1 kg N/ha/pr.

Ringkøbing-Skjern Kommune er allerede belastet med atmosfærisk kvælstof, der kan udgøre en trussel for den beskyttede natur. Denne belastning kaldes baggrundsbelastningen og er, ifølge Nationalt Center for Miljø og Energi (DCE) i 2014, beregnet til 14,5 kg N/ha/år i området omkring naturarealet.

Baggrundsbelastningen er siden 2014 faldet med 0,7 kg i Ringkøbing-Skjern Kommune, men der er ikke gennemført beregninger i de samme punkter. Derfor reduceres de 14,5 kg med 0,7 kg N/ha/år.

Det betyder, at den nederste tålegrænse er overskredet.

En beregning af ammoniakdepositionen til området viser, at totaldepositionen til området fra det samlede produktionsanlæg maksimalt vil være på 0,1 kg N/ha/år.

Beskyttelsesniveauet for Kategori 2-Natur er fastsat til en samlet belastning fra husdyrbruget på maksimalt 1,0 kg N/ha/år. Da totalbelastningen af naturområdet vil ligge under 1,0 kg N/ha/år, er beskyttelsesniveauet til det konkrete naturområde overholdt.

Påvirkningen af nærmeste Kategori 3-Natur og øvrig natur

Inden for 1.000 meter fra staldanlægget er der registreret heder, moser, enge, søer og potentielt ammoniak følsomme skove. Moser, heder, enge, strandenge, søer og overdrev er omfattet af § 3 i Naturbeskyttelsesloven, som beskytter disse naturområder imod tilstandsændringer.

Kategori 3 natur er heder under 10 ha, overdrev under 2,5 ha, samt moser og ammoniakfølsomme skove.

Kategori 3-naturområderne og øvrigt §3 beskyttet natur indenfor 1.000 meter fra staldanlægget er angivet i tabellen nedenfor:

Naturtype	Afstand fra anlæg	Retning	Merbelastning Kg/N/ha		Målsætning i Kommuneplan
			Nudrift	8-årsdrift	
Mose	123 m	syd	0,4	0,6	C-målsat
Mose	630 m	øst	0,1	0,1	C-målsat
Mose	650 m	syd	0,0	0,0	C-målsat
Mose	675 m	sydvest	0,0	0,1	C-målsat
Hede	500 m	syd	0,0	0,1	-
Hede	700 m	syd	0,0	0,0	C-målsat
Hede	830 m	sydøst	-	-	C-målsat
Hede	885 m	sydøst	-	-	C-målsat
Ammoniak følsomme skov områder	255 m	syd	0,1	0,2	-
Ammoniak følsomme skov områder	660 m	sydvest	0,1	0,1	-
Eng	121 m	syd	0,3	0,4	C-målsat
Eng	925 m	øst	-	-	C-målsat
Eng	933 m	øst	-	-	B-målsat
Eng	895 m	syd	-	-	C-målsat
Søer/vandhuller	115 m	syd	0,2	0,3	C-målsat

Der er tre overordnede målsætninger for naturbeskyttelsesområderne i kommuneplanen (Kommuneplanen kan ses på www.rksk.dk):

	A-målsatte	B-målsatte	C-målsatte
Mål	Områderne bevares med deres sjældne plante-og dyreliv intakt, og der gøres en særlig indsats for at videreudvikle naturværdierne	Der arbejdes aktivt for en gunstig bevaringsstatus for områdernes plante- og dyreliv	Der arbejdes for at bevare en god biologisk tilstand af de målsatte områder

Beskyttelsesniveauet for Kategori 3-Natur er fastsat til en merbelastning på 1,0 kg N/ha/år med mulighed for, at der kan tillades en højere merdeposition, hvis kommunen vurderer, at det konkrete naturområde kan tåle det.

Idet merbelastningen til Kategori 3-Natur områderne ligger under 1,0 kg N/ha/år, er beskyttelsesniveauet overholdt til Kategori 3-Natur.

Ammoniakfølsomme skove:

Der er registreret potentielt ammoniakfølsomme skov – naturlig lysåben tilgroet areal inden for 1.000 meter fra husdyrbruget. Ammoniakfølsomme naturligt tilgroet lysåbne skove, er skove, der er vokset op af sig selv på et naturareal fx tidligere hede, mose eller overdrev. Dette bygger på en analyse af § 3 beskyttede arealer, med et trækronedække på ned til 10-20 %. Der er beregnet en merbelastning med ammoniak til skoven på 0,1 kg N /ha/år.

Idet merbelastningen ligger under 1 kg/N/ha/år, vurderer kommunen, at projektet ikke vil medføre en ændring af skovens tilstand.

Øvrig natur omkring anlægget:

Inden for 300 meter fra staldanlægget forekommer derudover vandhuller og enge, som ikke er Kategori 3-Natur, men § 3-beskyttet natur.

Ferske enge er beskyttet af naturbeskyttelseslovens §3 om forbud mod tilstandsændringer. Ferske enge omfatter naturenge og kulturenge. Det betyder, at en aktivitet, som vil medføre en tilstandsændring af en §3-beskyttet eng, som udgangspunkt ikke kan tillades uden dispensation. Enge kan være mere eller mindre påvirket af gødning fra græssende dyr og eventuelt tilførsel af gødningsprodukter, samt påvirkning fra nærliggende marker i omdrift.

Det medfører, at mange enge er næringsberigede og kun få enge er moderat næringsfattige. Tålegrænsen for enge varierer på baggrund af disse forhold, men generelt kan der anvendes en vejledende tålegrænse på 20 kg N/ha/år.

Den nærmeste eng ligger ca. 121 meter syd for husdyrbruget. Der er her beregnet en merbelastning med ammoniak på 0,3 kg N/ha/år til engen. Idet merbelastningen ligger under 1,0 kg N/ha/år, vurderer kommunen, at merbelastningen er så minimal, at den ikke vil medføre biologiske ændringer af naturtypens tilstand.

Søer og vandhuller over 100 m² er omfattet af naturbeskyttelseslovens §3 om forbud mod tilstandsændringer. Søer og vandhuller påvirkes af tilførsel af næringsstoffer fra nærliggende markområder i omdrift. Udgravning og oprensning af søer og vandhuller er som udgangspunkt ikke tilladt uden en dispensation. Det samme gælder aktiviteter, som vil ændre vandhullets vandstand.

De flest vandhuller beliggende i agerlandet er næringspåvirkede i større eller mindre grad gennem diffus tilførsel af næringsstoffer fra nærliggende marker i omdrift. Det betyder, at de fleste vandhuller er eutrofe, bortset fra enkelte vandhuller, som ligger sammen med heder eller i skovområder, hvor de ikke påvirkes med næringsstoffer.

Idet vandhullet ligger omsluttet af hede eller hedemose, kan der være tale om en ammoniakfølsom naturtype. Der er beregnet en merbelastning med ammoniak på 0,3 kg N/ha/år til vandhullet. Idet merbelastningen ligger under 1,0 kg N/ha/år, vurderer kommunen, at merbelastningen er så minimal, at den ikke vil medføre biologiske ændringer af naturtypens tilstand.

På baggrund af ovenstående vurderer kommunen, at udvidelsen af husdyrbruget ikke vil medføre påvirkning af naturområderne.

Påvirkning af bilag IV-arter

EU-medlemslandene skal, i henhold til Habitatdirektivets artikel 12, indføre en streng beskyttelse af en række dyre- og plantearter, uanset om de forekommer inden for et af de udpegede habitatområder, eller udenfor. Disse arter fremgår af Habitatdirektivets bilag IV.

For dyrearterne, er der bl.a. forbud imod beskadigelse, eller ødelæggelse af yngle-, eller rasteområder og imod forsætlig forstyrrelse af arterne, i særdeleshed i perioder, hvor dyrene yngler, udviser yngelpleje, overvintrer, eller vandrer.

For plantearterne er der bl.a. forbud i mod forsætlig plukning, indsamling, afskæring, oprivning med rod, eller ødelæggelse af disse vildtvoksende planter i naturen.

Følgende dyrearter kan tænkes, at forekomme i Ringkøbing-Skjern Kommune:

- Småflagermus, Markfirben, Odder, Spidssnudet frø og Strandtudse, samt visse vandtilknyttede insekter. Arterne er næppe tilknyttet driftsbygningerne, men nedenstående arter kan muligvis have levested, fødesøgningsområde, eller opholdssted i habitater tilknyttet, eller i nærheden af udbringningsarealerne:
- Småflagermus: Ud fra småflagermus' levevis vurderes det, at de ikke påvirkes negativt af driften af husdyrbruget.
- Odder: Kan forekomme i nærområdet i tilknytning til vandløb, sø eller fjord, men er med sin levevis næppe truet af driften af husdyrbruget.
- Bæver: Kan forekomme i nærområdet i tilknytning til vandløb eller søer, men er med sin levevis næppe truet af driften af husdyrbruget. Har sin hovedaktivitet i et kerneområde, hvor dæmninger og bæverbo kan observeres - som oftest nær pilebuske, birk, bævreasp og røn.
- Ulv: Kan forekomme i nærområdet i tilknytning til større skov- og hedeområder med en stor bestand af krondyr. Foretrækker tyndt befolkede områder, men er med sin levevis næppe truet af driften af husdyrbruget.
- Markfirben: Er udbredt i store dele af landet, men trues næppe af driften af husdyrbruget.
- Visse vandtilknyttede insekter, heriblandt grøn kølleguldsmed: Kan være tilknyttet nærområdets vandhuller og fugtige arealer. Der foreligger dog ingen aktuelle registreringer. Disse påvirkes negativt, når vandmiljøerne næringsstofberiges, eller gror til.
- Spidssnudet frø og strandtudse: Kan forekomme i nærområdets vandhuller og fugtige arealer. Der foreligger ingen aktuelle registreringer. Padder påvirkes negativt, når vandmiljøerne næringsstofberiges eller ændrer karakter.

Ringkøbing-Skjern Kommune vurderer på grundlag af det oplyste:

- At det areal, der omfattes af nybyggeri i forbindelse med projektets gennemførelse, hovedsagelig er almindelig omdriftsareal, og at inddragelsen til bebyggelse ikke vil påvirke bilag IV-arter væsentligt.
- At der i forbindelse med projektets gennemførelse ikke vil ske øvrige ændringer i arealanvendelsen, som vil være væsentlige for Bilag IV-arters trivsel

- At driften af husdyrbruget, samlet set, ikke vil medføre beskadigelse, eller ødelæggelse af yngle-, eller rasteområder i det naturlige udbredelsesområde for de dyrearter, der er optaget i EF-habitatdirektivets bilag IV, litra a, samt ikke vil medføre ødelæggelse af de plantearter, som er optaget på EF-habitatdirektivets Bilag IV, litra b

Samlet vurdering af påvirkningen af vilde planter og dyr

De generelle beskyttelsesniveauer er i forhold til Kategori 1-, 2- og 3-Natur overholdt. Der ligger ingen stalde, eller lagre inden for 10 meter til Kategori 1-, 2- og 3-Natur.

Overholdelsen af BAT-emissionskravet til ammoniak og det generelle beskyttelsesniveau beskytter, som udgangspunkt, de kvælstoffølsomme naturtyper tilstrækkeligt mod kvælstofpåvirkning fra husdyrbrugets produktionsanlæg.

Den reelle ammoniakudledning fra husdyrbrugets anlæg vil afhænge af flere forhold, men ammoniakudledningen vil især kunne minimeres ved grundig og hyppig rengøring af overflader, som husdyrgødningen afsættes på.

I forhold til påvirkningen af bilag IV-arter vurderer Ringkøbing-Skjern Kommune, at husdyrbruget – ved overholdelse af de til enhver tid gældende generelle miljøregler og af de øvrige opstillede vilkår for miljøtilladelsen og tillægget til miljøtilladelsen - drives således, at påvirkningen på omgivelserne med luftbåren kvælstof fra produktionsanlægget minimeres til et acceptabelt niveau.

Det vurderes at ammoniakudledningen fra produktionsanlægget i sig selv og sammen med andre nærliggende husdyrbrug ikke vil medføre en væsentlig påvirkning af de omkring liggende naturområder.

Endvidere vurderes det at det ikke på et konkret eksperimentelt videnskabeligt grundlag kan dokumenteres, at ammoniakpåvirkningen fra husdyrbruget vil medføre en påviselig biologisk ændring af egnens naturområder.

Påvirkning af jord grundvand og overfladevand

Reguleringen af arealer til udbringning af husdyrgødning sker gennem generelle regler uden krav om forudgående tilladelse eller godkendelse. Miljøvurderingen omfatter derfor alene den påvirkning som husdyrbrugets anlæg og aktiviteter derpå kan medføre.

Generelt er husdyrbrugets anlæg omfattet af kravene i husdyrgødningsbekendtgørelsen og ved Ringkøbing-Skjern Kommunes miljøtilsyn på husdyrbrugene føres der tilsyn med overholdelsen af bekendtgørelsen. Der er mulighed for, at der i godkendelser og tilladelser efter [§§ 16 a](#) og [16 b](#) i husdyrbrugsloven kan fastsættes vilkår, der er mere vidtgående end bekendtgørelsens regler.

Påvirkning fra staldanlæg:

Generelt skal husdyranlæg, herunder stalde, læskure m.v., være indrettet således, at forurening af grundvand og overfladevand ikke finder sted. Tilsvarende gælder for løbegårde og lignende, hvor der er en sådan koncentration af dyr, at næringsstofferne fra husdyrgødningen set over en årrække ikke kan udnyttes på arealet.

Det er kommunens vurdering, at når staldene er etableret med fast bund eller gulve udført af bestandige materialer, som er uigennemtrængelige for fugt, og som kan modstå påvirkningerne fra dyrene og de anvendte redskaber, vil der ikke være en påvirkning af jord, grundvand eller overfladevand fra staldanlægget.

Staldene er desuden indrettet med et afløbssystem til opsamling af flydende husdyrgødning og restvand.

Påvirkning fra gødningsopbevaringsanlæg:

Generelt skal husdyrgødning føres fra stalden til opbevaringsanlæg, som er etableret og drives i henhold til husdyrgødningsbekendtgørelsens krav. Husdyrgødningsbaseret kompost med et tørstofindhold på mindst 30 pct. må dog også oplagres i marken (markstakke) efter husdyrgødningsbekendtgørelsens regler.

Ansøger oplyser, at husdyrgødningen opbevares forsvarligt i lukkede og tætte beholdere. Der føres jævnligt tilsyn med flydelaget og der føres logbog. Ved tømning sikres det, at gyllebeholderne fortsat er i fin stand. Der udføres beholderkontrol hvert 10. år.

Påvirkning fra foderopbevaringsanlæg:

Der sker ingen ændringer i foderopbevaringsanlæggene, der henvises til miljøtilladelsen dateret den 6. maj 2019.

Håndtering af spildevand, restvand og saftafløb

På et husdyrbrug kan der være forskellige typer af brugt vand og saft fra foder og husdyrgødning, som skal håndteres på forskellige måder. Definition af type, krav dertil og beskrivelse af den aktuelle håndtering på Høbrovej 10F, 6980 Tim i forhold til ændringer foretaget i forbindelse med dette tillæg ses herunder.

<p>Regnvand</p> <p>Definition og krav: Tagvand og vand fra befæstede arealer, som ledes direkte til dræn/faskine i stedet for spildevandssystem. I forhold til de befæstede arealer forudsætter dette, at der ikke er væsentlig risiko for spild af olie eller andre forurenende stoffer på de befæstede arealer. På landbrugsejendomme kan vandet fra tagflader og befæstede overflader afledes til nedsivning eller til vandløb. Alle ændringer af eksisterende afløb skal som udgangspunkt godkendes. Hvis der er øget areal med tagflader eller befæstede arealer hvor vandet afledes til nedsivning skal der søges om en nedsivningstilladelse hos Ringkøbing-Skjern Kommune. Hvis der er øget areal med tagflader eller befæstede arealer med afledning til vandløb, herunder dræn og grøfter, skal der søges om en udledningstilladelse hos Ringkøbing-Skjern Kommune.</p> <p>Håndtering på husdyrbruget: Der samles regnvand fra det nye køreareal. Det svarer til 900 m² beton. Derudover er der regnvand fra den nye ensilageplads. Det føres til gyllebeholder sammen med restvand fra pladsen. Regnvand fra det nye køreareal ledes til faskine.</p>
<p>Møddings- og ensilagesaft</p> <p>Definition og krav: På møddingspladser, ensilagepladser og pladser til kalvehytter skal regnvand, som falder på pladserne og væske der løber fra saftgivende ensilage og fast gødning opsamles i en godkendt beholder og udbringes efter samme regler som gylle og fast gødning.</p> <p>Håndtering på husdyrbruget: Saftafløb fra ensilagepladsen afledes til gyllebeholder.</p>

Restvand

Definition og krav:

Væske fra ensilageopbevaringsanlæg med ikke-saftgivende ensilage og væske, der udelukkende er opsamlet fra ensilageopbevaringsanlæg senere end 1 måned fra ilægning af saftgivende ensilage.

Restvand kan efter anmeldelse til Ringkøbing-Skjern Kommune udsprinkles på landbrugsarealer med en afgrøde. Betingelserne i landbrugets byggeblad om udsprinkling af ensilagesaft og restvand skal være opfyldt.

Håndtering på husdyrbruget:

Fra ensilagepladsen afledes ca. 1109 m³ restvand til gyllebeholder.

Der henvises desuden til afløbsplan i bilag 3.

Påvirkning fra opbevaring af bekæmpelsesmidler, olie og brændstof

Der sker ingen ændringer i forhold til opbevaring af bekæmpelsesmidler, olie og brændstof. Der henvises til miljøtilladelsen af 6. maj 2019.

Påvirkning af grundvand

Der sker ingen ændringer i forhold til påvirkning af grundvandet, der henvises til miljøtilladelsen dateret den 6. maj 2019.

Håndtering og opbevaring af affald

Der sker ingen ændringer i forhold til håndtering og opbevaring af affald. Der henvises til miljøtilladelsen af 6. maj 2019.

Håndtering af unormale driftssituationer og uheld

I forbindelse med miljøtilladelsen er der udarbejdet en beredskabsplan, der beskriver, hvorledes der skal reageres i unormale driftssituationer og i tilfælde af uheld med eks. gylle. Der er stillet vilkår om, at beredskabsplanen til en hver tid skal være ajourført.

Det er Ringkøbing-Skjern Kommunes vurdering, at udarbejdelse af en beredskabsplan tilskynder ansøger i at gennemgå bedriften og foretage en risikovurdering af, om der skal ændres i drift eller indretning, således at risikoen for uheld minimeres samt at omfanget af skaden ved uheld reduceres.

Samlet vurdering af påvirkningen af jord, grundvand og overfladevand

Beskyttelsen af jord, grundvand og overfladevand imod påvirkninger fra driften af husdyrbrug er reguleret i husdyrgødningsbekendtgørelsen, hvor der er generelle regler der skal overholdes, i forbindelse med etablering og drift af husdyrbrugets anlæg.

Overholdelsen af de generelle regler bliver kontrolleret gennem kommunens miljøtilsyn med husdyrbrugene, og der bliver ved hvert tilsyn foretaget en risikovurdering der anvendes til fastsættelse af tilsynsfrekvensen.

Der er til yderligere sikring imod forurening af jord, grundvand og overfladevand stillet vilkår til:

- Renholdelsen af de arealer der afleder vand til nedsivning eller recipient
- Vedligeholdelsen af afløb, pumper og andet som anvendes til spildevand, restvand og saftafløb
- Håndtering af spildevand, restvand og saftafløb
- Vask af landbrugsmaskiner
- Håndtering og opbevaring af affald.
- Opbevaring af brændstof, fyringsolie og medicin.

Ringkøbing-Skjern Kommune vurderer på baggrund af oplysninger fra ansøger, at de stillede vilkår, samt generel lovgivning og kommunens tilsyn med husdyrbrug er tilstrækkelig til at beskytte jord, grundvand og overfladevand mod væsentlige påvirkninger, som følge af husdyrbrugets drift.

Påvirkning af naboer

Husdyrbruget kan påvirke naboer med lugt-, støj-, rystelser-, lugt-, støj-, rystelses-, støv-, flue-, transport- og lysgener, uhygiejniske forhold.

Lugt

Lugtgenekriterierne betragtes som den maksimale, miljømæssige acceptable lugtgenebelastning fra en given kilde ved den pågældende områdetype.

Genekriterierne for lugt må maksimalt være:

- 5 OUE pr. m³ og 1 LE pr. m³ i byzone og sommerhusområder og fremtidigt byzone- eller sommerhusområde der er med i kommuneplanens rammedel.
- 7 OUE pr. m³ og 3 LE pr. m³ til samlet bebyggelse og i områder i landzone, der i lokalplan er udlagt til:
 - Boligformål
 - Blandet bolig og erhvervsformål
 - Offentlige formål med henblik på beboelse, institutioner, rekreative formål og lign.
- 15 OUE pr. m³ og 10 LE pr. m³ ved beboelsesbygninger på ejendomme uden landbrugspligt, der ikke ejes af den ansvarlige for driften.

Desuden beregnes en konsekvenszone, som er det område hvor det erfaringsmæssigt har vist sig, at lugt kan registreres, og hvor ejere og beboere i beboelses bygninger derfor bliver orienteret.

Kumulation af lugt

Der ligger ikke andre husdyrbrug nærmere end 300 meter fra følgende:

- Eksisterende eller ifølge kommuneplanens rammedel fremtidig byzone- eller sommerhusområde.
- Områder i landzonen, der i lokalplan er udlagt til boligformål, blandet bolig- og erhvervsformål, offentlige formål med henblik på beboelse, institutioner, rekreative formål og lign.
- Samlet bebyggelse

Der ligger ikke andre husdyrbrug nærmere end 100 meter fra nabobeboelse (beboelsesbygninger på ejendomme uden landbrugspligt, der ikke ejes af den ansvarlige for driften).

Geneafstanden skal derfor ikke forøges.

Beregninger

I ansøgningen beregnes en nødvendig geneafstand efter såvel Miljøstyrelsens lugtmodel og FMK-modellen på grundlag af produktionsarealets størrelse i m² i de enkelte staldafsnit og emissionsfaktorerne for de forskellige dyretyper og staldsystemer. Geneafstand korrigeres i forhold til placering af omboende og antal husdyrbrug i nærheden (kumulation).

I ansøgningen er der lavet følgende beregninger:

Samlet resultat af lugtberegning

Bebyggelse	Kumulation	Model	Ukorrigeret geneafstand	Korrigeret geneafstand	Vægtet gennemsnits- afstand	Genekriterie overholdt
Holstebrovej 130 🏠	0	FMK	83,1	83,1	214	Ja
Møllegade 21 🏠	0	NY	175,5	175,5	918,6	Ja
Sønden Åen, Tim 🚗	0	FMK	262,8	262,8	946,7	Ja

Konsekvenszone: 322 meter

Idet de lovpligtige beskyttelsesniveau for lugtgener er overholdt, vurderes det, at udvidelsen ikke vil medføre væsentlige lugtgener for naboer og andre omkringboende.

Beregninger af lugtemissioner fra produktioner

Ansøgt drift

Ansøgt drift								
Staldafsnit								
Kostald	Produktionsid	Antal måneder	Lugt	Lugt	Effekt af	Faktisk lugt	Faktisk lugt	Produktionsareal
		udegående	(LE/s)	(OU/s)	teknologi (%)	(LE/s)	(OU/s)	(m ²)
	372421	0	223,2	936,0*	0	223,2	936,0*	72
	372414	0	254,2	1066,0*	0	254,2	1066,0*	82
	372413	0	4935,2	20696,0*	0	4935,2	20696,0*	1592
Opdrætstald	Produktionsid	Antal måneder	Lugt	Lugt	Effekt af	Faktisk lugt	Faktisk lugt	Produktionsareal
		udegående	(LE/s)	(OU/s)	teknologi (%)	(LE/s)	(OU/s)	(m ²)
	372422	0	465,0	1950,0*	0	465,0	1950,0*	150
Kalveplads	Produktionsid	Antal måneder	Lugt	Lugt	Effekt af	Faktisk lugt	Faktisk lugt	Produktionsareal
		udegående	(LE/s)	(OU/s)	teknologi (%)	(LE/s)	(OU/s)	(m ²)
	372425	0	1029,2	4316,0*	0	1029,2	4316,0*	332
Sum			6906,8	28964*		6906,8	28964*	

*Lugten kommer fra flexgrupper, hvor den højeste lugt fra hver flexgruppe er valgt.

Nudrift

Nudrift								
Staldafsnit								
Kostald	Produktionsld	Antal måneder udegående	Lugt	Lugt	Effekt af teknologi (%)	Faktisk lugt	Faktisk lugt	Produktionsareal (m ²)
			(LE/s)	(OU/s)		(LE/s)	(OU/s)	
	372420	0	223,2	936,0*	0	223,2	936,0*	72
	372416	0	4935,2	20696,0*	0	4935,2	20696,0*	1592
	372415	0	254,2	1066,0*	0	254,2	1066,0*	82
Opdræstald	Produktionsld	Antal måneder udegående	Lugt	Lugt	Effekt af teknologi (%)	Faktisk lugt	Faktisk lugt	Produktionsareal (m ²)
			(LE/s)	(OU/s)		(LE/s)	(OU/s)	
	372423	0	465,0	1950,0*	0	465,0	1950,0*	150
Kalveplads	Produktionsld	Antal måneder udegående	Lugt	Lugt	Effekt af teknologi (%)	Faktisk lugt	Faktisk lugt	Produktionsareal (m ²)
			(LE/s)	(OU/s)		(LE/s)	(OU/s)	
	401568	0	1029,2	4316,0*	0	1029,2	4316,0*	332
Sum			6906,8	28964*		6906,8	28964*	

Gyllebeholdere nærmere end 300 meter fra beboelse.

Det er et lovkrav, at gyllebeholdere der indeholder husdyrgødning af svin eller kødædende pelsdyr og ligger mindre end 300 m fra nabobebyggelse på etableringstidspunktet, skal være forsynet med fast overdækning. Medmindre de er lovligt etableret før den 1. januar 2007 eller godkendt før 1. januar 2007.

Der ligger beboelse indenfor 300 meter fra husdyrbrugets eksisterende gyllebeholder. Beholderen er opført inden 1. januar 2007 og omfattes derfor ikke af ovenstående.

Men den nye gyllebeholder omfattes af krav om fast overdækning, fordi der ligger beboelse indenfor 300 meter fra det sted beholderen opføres. Derfor stilles krav om, at beholderen skal være forsynet med teltoverdækning, hvis den anvendes til gylle fra svin, kødædende pelsdyr eller biogasgylle med indhold af gylle fra svin eller kødædende pelsdyr. Der er stillet vilkår herom i tillægsgodkendelsen.

Støj og rystelser

Der sker ingen ændring i forhold til støj og rystelser.

Der er i miljøtilladelsen dateret den 6. maj 2019 fastsat vilkår om maksimale grænser for støj, samt at såfremt der skulle opstå gener fra støj for de omkringboende, og tilsynsmyndigheden finder det nødvendigt, skal der foretages målinger.

Herudover henvises der til, at det er god landmandspraksis, at transport til og fra husdyrbruget foregår ved hensynsfuld kørsel, for at begrænse bl.a. støjgener.

Lys

Der sker ingen ændringer i forhold til lys på ejendommen, der henvises til miljøtilladelsen dateret den 6. maj 2019.

Fluer og skadedyr

Der sker ingen ændring på ejendommen i forhold til skadedyrsbekæmpelse, der henvises til miljøtilladelsen dateret den 6. maj 2019.

Støv

Der sker ingen ændringer på ejendommen i forhold til støv, der henvises til miljøtilladelsen dateret den 6. maj 2019.

Transport

Kommunen skal i forbindelse med sagsbehandlingen af en godkendelse efter husdyrloven vurdere, om til- og frakørsel til bedriften vil kunne ske uden væsentlige miljømæssige gener for de omboende. Generne fra trafik forekommer i forbindelse med til- og frakørsel til bedriften med dyr, foder og husdyrgødning.

Generelt kan der i en godkendelse efter husdyrloven stilles vilkår til om, at anvende bestemte interne veje samt hvilke veje der skal benyttes ved til- og frakørsel. Der kan desuden stilles krav om, at til- eller frakørsel af foder, gødning m.v. kun må ske på bestemte tidspunkter. Derimod er der ikke i husdyrbrugsloven hjemmel til at fastsætte vilkår for transporten på offentlig vej, samt spørgsmål vedr. belastning af det lokale vejnet. Færdsel på offentlig vej reguleres af færdselsloven og håndhæves af politiet. (NMK-132-00789 og NMK-132-00839).

Ansøger oplyser:

Til og frakørsel sker via Høbrovej.

Produktionen på ejendommen vil medføre, at antallet af transporter forventes at blive ca. 774 kørsler årligt. Det vurderes ikke, at antallet af transporter vil give anledning til væsentlige gener.

Transporttype	Antal transporter pr. år i nudrift	Antal transporter pr. år i ansøgt drift	Tidsinterval	Hyppighed	Forskel i antallet af transporter
Lastbiltransporter					
Foder	22	22			0
Sækkevarer/løsvarer	6	6			0
Afhentning af mælk	183	183	Morgen	Hver 2. dag	0
Brændstof	10	10			0
Slagtedyr	12	12			0
Dyrlæge	13	13			0
Døde dyr	12	12			0
Afhentning af kalve	16	16			0
Traktor					
Gyllekørsel	286	350			64
græs/majs	130	130			0
Andet	20	20			0

Kommunens vurdering:

Ansøgt projekt vil betyde en forøget transport til og fra husdyrbruget. Der er tale om, at antallet af transporter med gylle stiger med 64 ekstra kørsler om året.

Forøgelsen af transporter er efter Ringkøbing-Skjern Kommunes opfattelse ikke af et omfang, som vil indebære væsentlige forøgede gener for omkringboende med hensyn til støj, støv eller lugt.

Døde dyr

Der sker ingen ændringer i forhold til opbevaring af døde dyr på ejendommen. Der henvises til miljøtilladelsen af 6. maj 2019.

Samlet vurdering af påvirkning af nabogener

Ringkøbing-Skjern Kommune vurderer, at de stillede vilkår, samt generel lovgivning og kommunens tilsyn med husdyrbrug er tilstrækkelig til at beskytte naboer mod væsentlige påvirkninger, som følge af husdyrbrugets drift.

Anvendelse af BAT (bedste tilgængelige teknik)

Forebyggelse og begrænsning af forurening på husdyrbrug skal først og fremmest ske ved anvendelse af bedst tilgængelige teknik herunder renere teknologi, f.eks. mindre forurenende anlæg, processer og råvarer.

BAT fastlægges ud fra en overordnet vurdering af, hvad der er teknisk og økonomisk muligt for de forskellige husdyrbrancher. Det er altså ikke den enkelte landmands økonomi, som ligger til grund for kommunens vurdering.

Vurderingen af BAT i §16b miljøtilladelser skal ske i relation til ammoniakpåvirkningen i forhold til følgende områder:

Staldindretning

Management

Opbevaring og udbringning af husdyrgødning

Anvendelse af bedste teknik til reduktion af ammoniakemissionen

I godkendelser og tilladelser til husdyrbrug med en samlet ammoniakemission på mere end 750 kg NH₃-N pr. år skal der fastsættes vilkår til opfyldelse af krav til den maksimale ammoniakemission ved anvendelse af den bedste tilgængelige teknik (BAT)

Miljøstyrelsen har udmeldt, at kommunerne ikke skal anvende BAT-konklusionerne, med de meget omfattende baggrundsdokumenter, ved fastlæggelse af bedste tilgængelige teknik. I stedet skal kommunerne anvende de regler i husdyrgodkendelsesbekendtgørelsen, der bliver fastsat med henblik på at implementere BAT-konklusionerne. Fra 1. august 2017 er der efter denne model fastsat en række generelle regler om BAT, der skal sikre denne implementering herunder bindende BAT-krav om ammoniakreduktion fastsat i husdyrgodkendelsesbekendtgørelsens bilag 3, regler om BAT i forhold til andet end ammoniak, generelle regler om miljøledelse mv.

Kravet til den maksimale emission af NH₃-N pr. år (BAT) omfatter hele husdyrbruget, men kravet til det enkelte staldafsnit afhænger af, om staldafsnittet betragtes som nyt eller eksisterende. Miljøstyrelsen har udarbejdet emissionsgrænseværdier for ammoniak for de fleste typer af eksisterende stalde og nye stalde.

BAT-krav er i husdyrgodkendelsesbekendtgørelsen angivet som den maksimale ammoniakemission i kg NH₃-N pr. m² produktionsareal pr. år for de forskellige dyretyper og staldsystemer.

Ringkøbing-Skjern Kommune tager ved fastlæggelsen af BAT-niveauet for husdyrbruget udgangspunkt i disse emissionsgrænseværdier. Fastlæggelsen af BAT-niveauet sker i samarbejde med landmandens konsulent.

Emissionsgrænseværdi for ammoniak

BAT-krav opnåelig ved anvendelse af BAT for nye og eksisterende stalde:

BAT krav opnåelig ved anvendelse af BAT for nye og eksisterende stalde				
Staldnavn	Navn på dyretype og staldsystem eller flexgruppe	Forudsætning for BAT-beregning	BAT krav ved ny stald (kg NH ₃ -N / (m ² · år))	BAT krav ved eksisterende stald (kg NH ₃ -N / (m ² · år)) ^C
Kostald	Alle kvæg; Fast drænet gulv med skraber og ajleafløb ^a	Eksisterende staldafsnit	0,89	0,89
Kostald	Alle kvæg; Dybstrøelse ^a	Eksisterende staldafsnit	0,84	0,84
Kostald	Alle kvæg; Sengestald med spalter (bagskyl eller ringkanal) ^a	Eksisterende staldafsnit	0,89	1,16
Opdrætstald	Alle kvæg; Dybstrøelse ^a	Eksisterende staldafsnit	0,84	0,84
Kalveplads	Alle kvæg; Dybstrøelse ^a	Nyt (inkl. renoveret) staldafsnit	0,84	0,84

^a BAT-kravet for flexgruppen fastsættes ud fra det dyretype og staldsystem med det højeste relative reduktionskrav og det dyretype og staldsystem med den højeste ammoniakemissionsfaktor.

^C BAT krav ved eksisterende stald er tabelværdien for staldtypen. BAT kravet kan være lavere i den aktuelle situation, hvis der fastsat vilkår til eksisterende stald i en tidligere godkendelse.

I ansøgningssystemet er der beregnet ammoniaktabet pr. produktion, som er opnåelig ved anvendelse af BAT på husdyrbruget.

Ammoniaktab pr. produktion opnåelig ved anvendelse af BAT

Produktion	BAT krav		Korrektionsfaktor for udegående	Vejl. sum (kg NH ₃ -N / år)	Ansøgers forslag (kg NH ₃ -N / år)	Kommunens krav (kg NH ₃ -N / år)
	Areal (m ²)	(kg NH ₃ -N / (m ² · år))				
(#372413) Flexgruppe: Alle kvæg; Fast drænet gulv med skraber og ajleafløb	1592	0,89	1	1417		
(#372414) Flexgruppe: Alle kvæg; Dybstrøelse	82	0,84	1	69		
(#372421) Flexgruppe: Alle kvæg; Sengestald med spalter (bagskyl eller ringkanal)	72	1,16	1	84		
(#372422) Flexgruppe: Alle kvæg; Dybstrøelse	150	0,84	1	126		
(#372425) Flexgruppe: Alle kvæg; Dybstrøelse	332	0,84	1	279		

Den vejledende BAT-emissionsgrænseværdi er beregnet til 1974 kg NH₃/år for staldene. Emissionsværdien for opbevaringslagrene er 973 kg NH₃/år.

Det samlede BAT-krav for bedriften er derfor 2948 kg NH₃/år.

Ammoniakemissionen ved det ansøgte projekt er ifølge ansøgningen 2948 kg NH₃/år.

Den beregnede BAT-emissionsgrænseværdi er således overholdt.

Samlet BAT beregning			
	Stalde	Lagre	Total
Samlet BAT krav (kg NH ₃ -N /år)	1974	973	2948
Faktisk emission (kg NH ₃ -N /år)	1974	973	2948
Forskel (kg NH ₃ -N /år)	-	-	0
Vejledende BAT Overholdt?	-	-	Ja

Staldindretning

Opdrætsstalden har et produktionsareal på 150 m² og der anvendes dybstrøelse.

I kostalen er der tre forskellige staldsystemer, hvor fast drænet gulv med skraber og ajleafløb udgør den største andel (1592 m²). Mindre dele af stalden er indrettet med hhv. dybstrøelse (82 m²) og sengestald med spalter (72 m²).

På kalvepladsen anvendes dybstrøelse. Produktionsarealet er 332 m².

Ringkøbing-Skjern Kommune vurderer, at det ansøgte projekt anvender staldteknikker, som er beskrevet i Miljøstyrelsens teknologiblade og som er BAT for husdyrbruget.

Opbevaring og behandling af husdyrgødning

Ansøger oplyser:

Gyllebeholderen på ejendommen er på 5.000 m³ og en ny på samme størrelse. Der forventes at blive produceret 7.032 m³ gylle på ejendommen. Derudover forventes der 1109 m³ restvand fra ensilagepladsen. For at efterleve 9 mdr. opbevaringskrav er der således krav om 6.106 m³ opbevaringskapacitet, hvilket således er overholdt med den nye gyllebeholder. Det forventes at der bliver produceret 238 tons dybstrøelse om året, dybstrøelsen vil blive kørt i markstak når det har opnået kompostlignende karakter.

Det er Ringkøbing-Skjern Kommune vurdering, at det ansøgte overholder niveauet for BAT m.h.t. opbevaring af husdyrgødning.

Alternativer og fravalg BAT

Kommunen vurderer, at ansøgningen lever op til BAT-kravene for denne type af husdyrproduktion. Det er derfor ikke påkrævet at anvende yderligere teknikker.

Alternative løsninger

Ansøger har oplyst, at placeringen af den nye gyllebeholder og den nye ensilageplads har været overvejet, men at de valgte placeringer, anses som værende mest hensigtsmæssig da det er en naturlig udvidelse af tilsvarende eksisterende dele af anlægget. Alternativet til dette er at beholde den nuværende produktion.

I forhold til det omgivende landskab, naboer og andre interessenter i området, giver de valgte placeringer, det bedste samlede helhedsindtryk af husdyrbruget efter udvidelsen.

0-alternativ

Det er Ringkøbing-Skjern Kommunes vurdering, at den øgede miljøpåvirkning, som følge af ansøgte projekt, ikke vil påvirke omgivelserne væsentligt (se den øvrige del af miljøvurderingen).

Det er endvidere, Ringkøbing-Skjern Kommunes vurdering, at de socioøkonomiske konsekvenser af 0-alternativet (fastholdelse af konstant produktionsniveau), vil være en begyndende afvikling af produktionen.

Samfundsmæssigt vil 0-alternativet, derfor kunne betyde færre arbejdspladser, dels på slagterierne, men også i virksomheder, såsom vognmænd, foderstoffer m.fl..

Det kan, som følge af 0-alternativ, forventes at samfundets indkomstdannelse mindskes.

Egenkontrol

Der er i miljøtilladelsen stillet vilkår om, at husdyrbruget for egen regning skal eftervise, at de stillede støj- og vibrationskrav er overholdt, såfremt tilsynsmyndigheden skønner, at eventuelle klager vedrørende støj og rystelser fra husdyrbruget, er velbegrundede.

Der er tilsvarende stillet vilkår om, at tilsynsmyndigheden kan kræve, at husdyrbruget foretager undersøgelse af lugtkilder, hvis det skønnes, at eventuelle klager over lugt fra anlægget, er velbegrundede.

Konklusion

Idet de lovpligtige afstandskrav og beskyttelsesniveauer er overholdt, vurderer Ringkøbing-Skjern Kommune at:

Udvidelsen af husdyrbruget med en ny ensilageplads og en ny gyllebeholder kan tillades, idet udvidelsen og det samlede husdyrbrug ikke vil medføre en væsentlig genepåvirkning af naboer, Kategori 1-, 2- og 3-Natur samt landskabelige værdier og kulturmiljøer.

Derudover er det vurderet, at udvidelsen og det samlede husdyrbrug ikke vil medføre en væsentlig påvirkning af § 3-områder, eller andre naturområder som er beskyttet mod tilstandsændring, fredet, udpeget som internationalt naturbeskyttelsesområde, eller særlig sårbar overfor næringsstofpåvirkning.

Endvidere er det vurderet, at det ansøgte projekt og det samlede husdyrbrug ikke vil have væsentlig virkning på de bestande af vilde planter, dyr (herunder Bilag IV-arter), eller deres levesteder, som de ovennævnte områder er udpeget på baggrund af.

Der anvendes den bedst tilgængelige teknik, til at forebygge og begrænse eventuel forurening.

Bilag 1: Bygningsoversigt



Ringkøbing-Skjern Kommune
 Land og By og Kultur

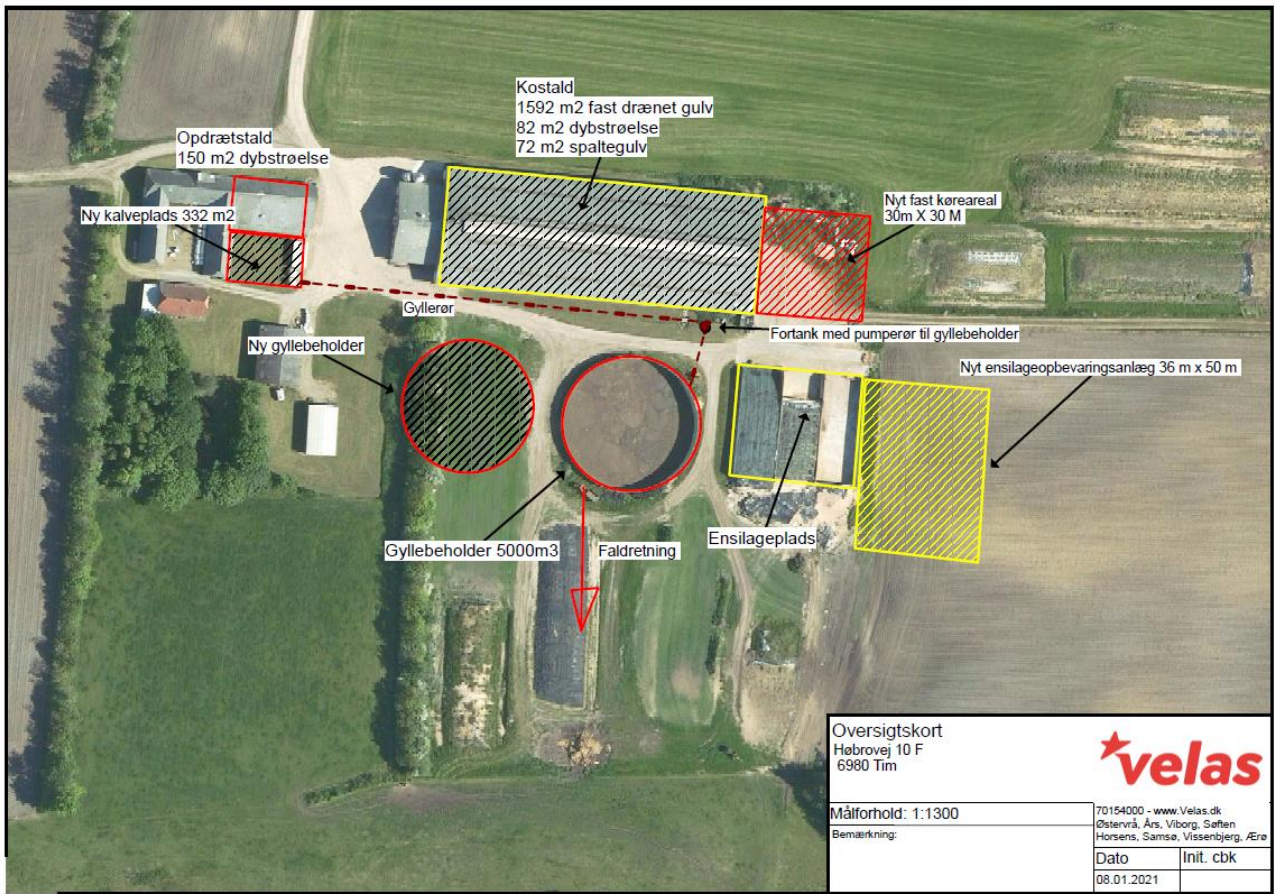
Smed Sørensen Vej 1, Ringkøbing
 Tlf.: 99 74 15 15 www.rkst.dk

Vedr.: **Høbrovej 10F**

Dato:	03.02.2021	J.nr.:	224149
Målestok:	1:1000	Sagsnr.:	JUSRA

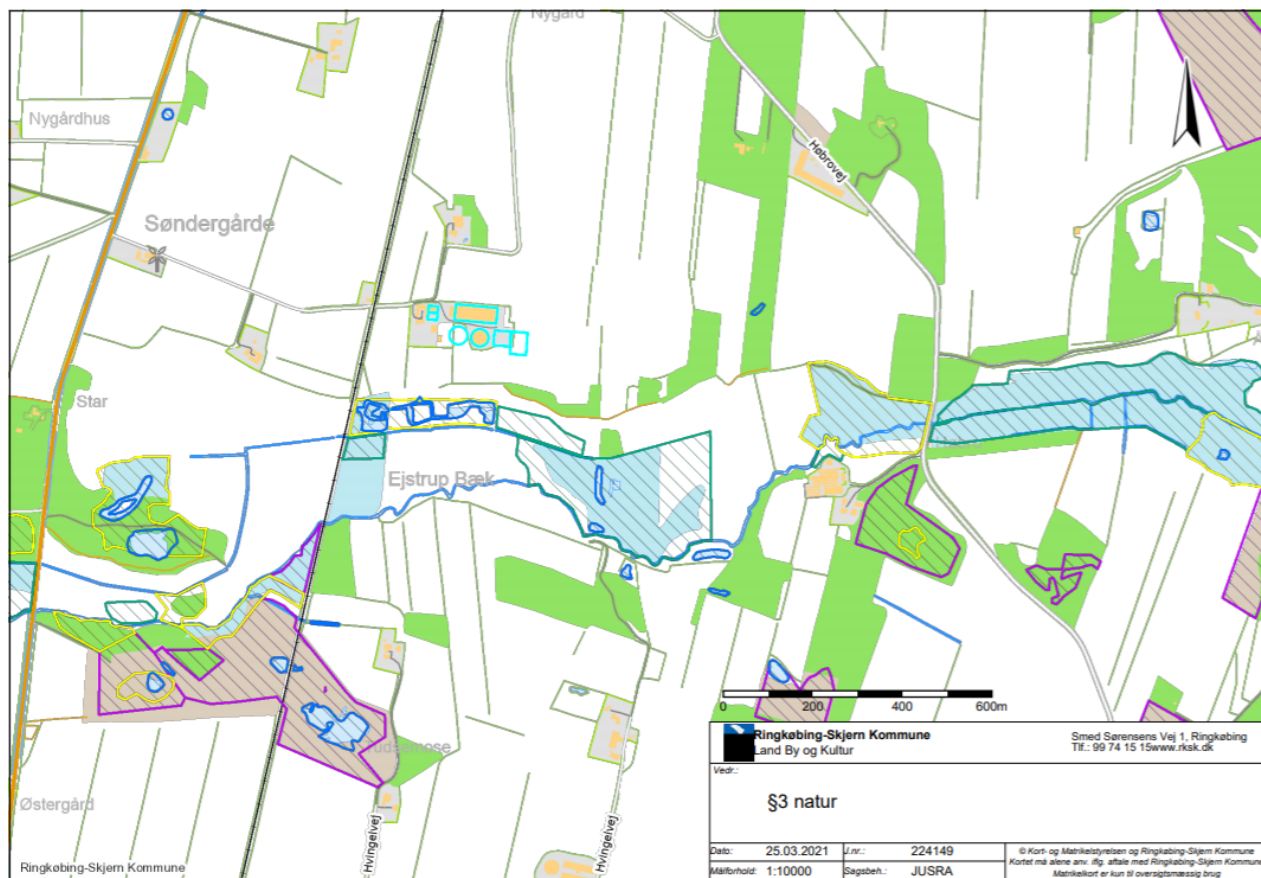
© Kort og Målestyrelsen og Ringkøbing-Skjern Kommune
 Kortet må ikke anv. til andre formål Ringkøbing-Skjern Kommune
 Management er kun et overbliksskema

Ringkøbing-Skjern Kommune



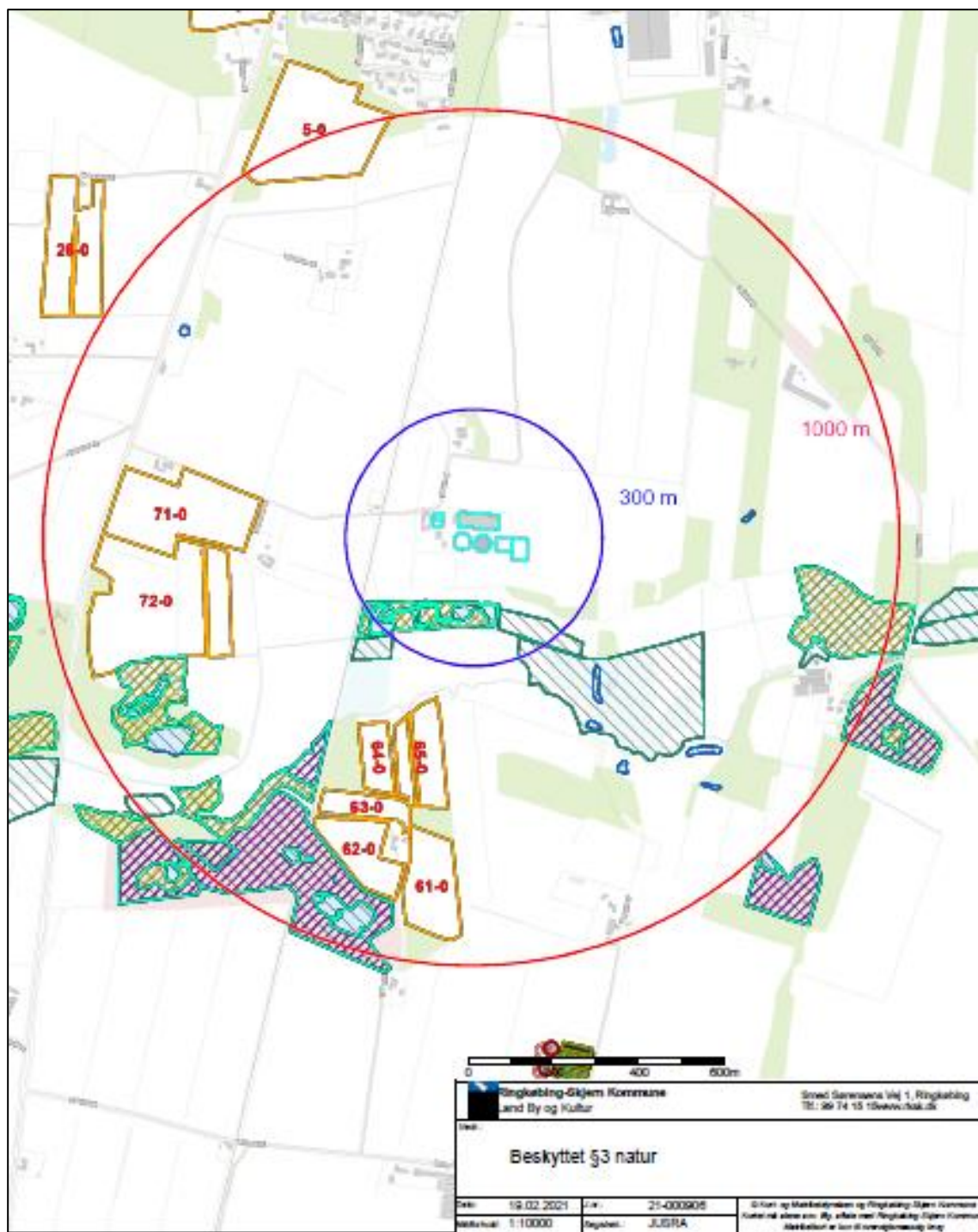
Oversigtskort Høbrovej 10 F 6980 Tim			
Målforshold: 1:1300	70154000 - www.Velas.dk		
Bemærkning:	Østervrå, Års, Viborg, Søften Horsens, Samsø, Vissenbjerg, Æro		
Dato	Init. cbk		
08.01.2021			

Bilag 2: Natur









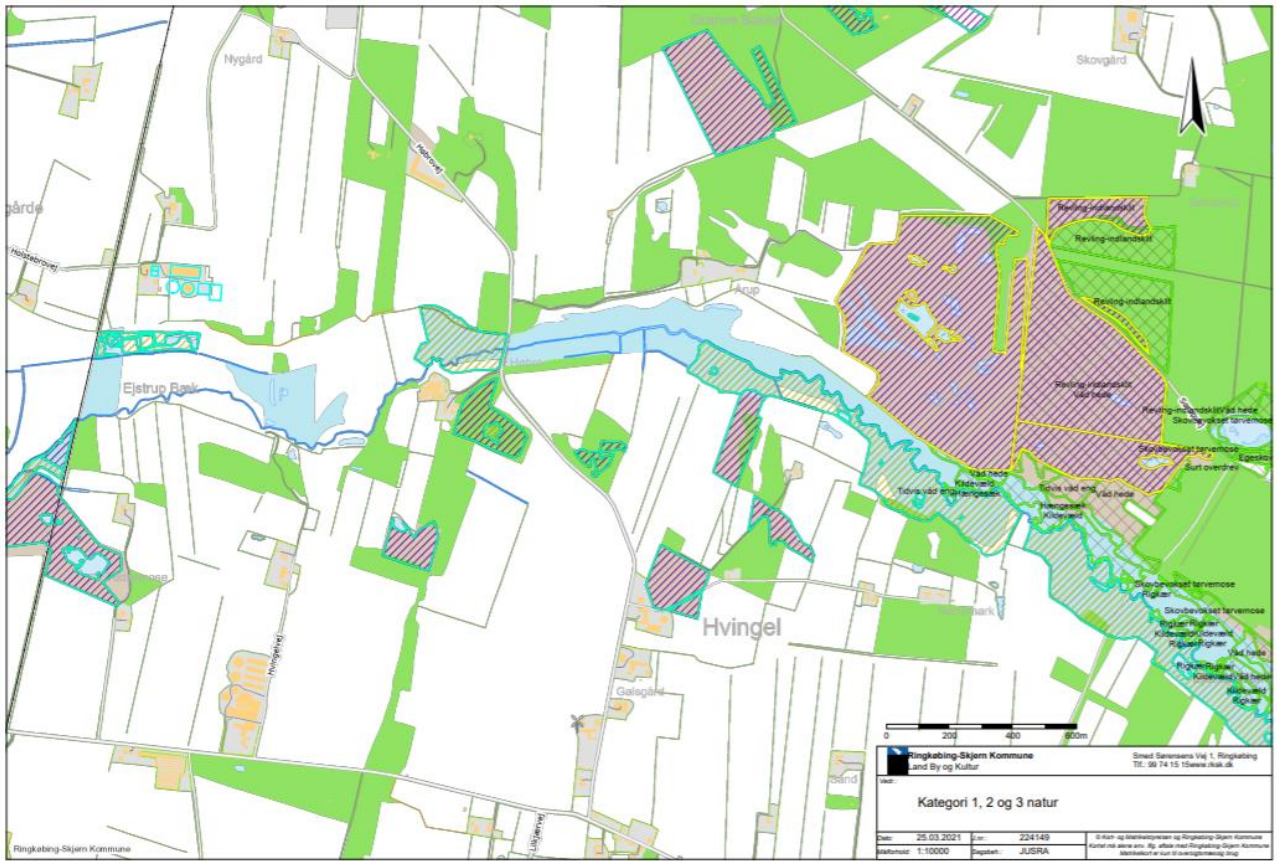
26.02.02 Beskyttet natur (§3)

	Eng
	Hede
	Mose
	Overdrev
	Soe
	Strandeng



26.02.02 Beskyttet natur (§3)

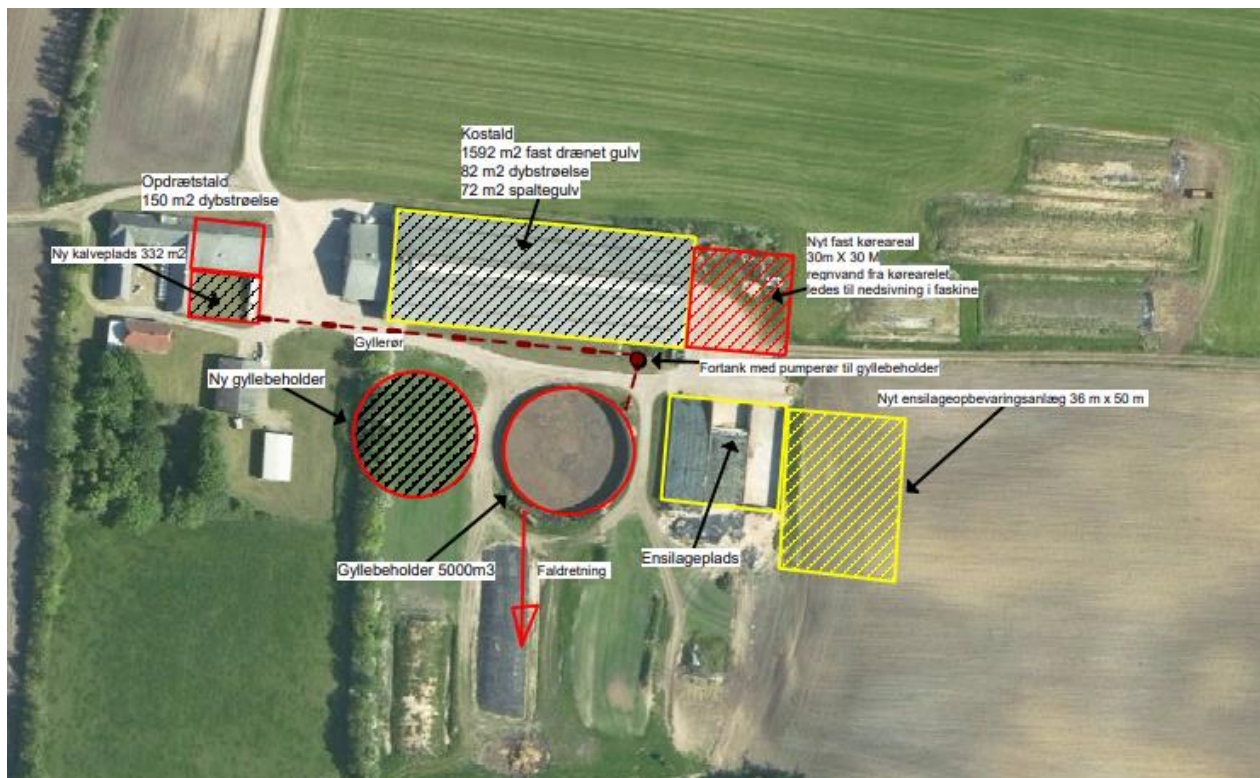
	Eng
	Hede
	Mose
	Overdrev
	Soe
	Strandeng



24.22.02 Naturkategori Staten

-  Hede, Kategori 1
-  Overdrev, Kategori 1
-  Hede, Kategori 2
-  Overdrev, Kategori 2
-  Hede, Kategori 3
-  Overdrev, Kategori 3
-  Mose, Kategori 3
-  **24.22.03 Naturkategori Staten - Habitatnatur - Kategori 1**

Bilag 3: Afløbsplan



Bilag 4: Godkendelser og tilladelser til ejendommen

Godkendelser/tillæg	Anlægmæssige ændringer	Opført/udnyttet Frist
Dette tillæg nr. 2 til miljøtilladelsen	Ny gyllebeholder på 5000 m ³ Ny ensilageplads på 1800 m ²	Frist 17. maj 2027
Tillæg nr. 1 til miljøtilladelsen	Etablering af kalveplads på 332 m ²	Frist 26. oktober 2026
Ansøgt § 16b miljøtilladelsen dateret 6. maj 2019.	Overgang til stipladsmodellen for hele husdyrbruget og en udvidelse af husdyrbrugets produktionsareal på 50 m ² i de eksisterende bygninger. Miljøtilladelsen indeholdt ikke nyt byggeri.	Frist 6. maj 2025

Bilag 5: Adresser inden for konsekvensradius

Der er foretaget nabohøring inden for konsekvensradius på 322 meter fra lugtcentrum af anlægget. På nedenstående kort er konsekvensradius indtegnat.

