



Miljøgodkendelse

**Revurdering af miljøgodkendelse i henhold til Miljøbeskyttelseslovens § 41b af
Krusmølle Natur Dambrug v/Uffe Hans Hansen Møller, Krusmøllevej 8, 6200
Aabenraa, matr.nr. 101 Felstedskov, Felsted til fortsat drift af ferskvandsdambrug**



**Aabenraa Kommune
Plan, Teknik & Miljø
Team Miljø
Skelbækvej 2
6200 Aabenraa
Tlf. 73767676**

Miljøgodkendelse af listevirksomhed:

Godkendelsen omfatter fortsat drift af ferskvandsdambrug.

Miljøgodkendelsen er opdelt i 5 dele. Del 1 indeholder baggrunden for afgørelsen. Del 2 indeholder selve afgørelsen og de vilkår der skal overholdes i forbindelse med etablering og drift. Del 3 indeholder vurderingen af det ansøgte og grundlaget for de meddelte vilkår. Del 4 indeholder oplysninger om partshøring af udkast til godkendelsen og del 5 indeholder klagevejledning.

Afgørelse om miljøvurdering (VVM):

Dambrugsanlægget er ved revurderingen ikke blevet behandlet efter VVM-reglerne idet der ikke er tale om ændringer eller udvidelser af et projekt.

Der er i forbindelse med meddelelse af ny vandindvindingstilladelse dateret 1. juli 2021 foretaget en screening af projektet omfattende indvinding af overfladevand til dambrugsdrift. Screeningen fremgår af vandindvindingstilladelsen.

Godkendt:

Denne miljøgodkendelse er meddelt den 1. juli 2021.

Udarbejdet af:

Sandra Ravnsbæk Holm
Biolog

Kvalitetssikret af:

Lene Lyster Hansen
Civilingeniør

Sagsnr.: 16/21883

Annonceret: 1. juli 2021

Klagefristen udløber: 29. juli 2021

Indhold

Stamoplysninger omkring virksomheden	5
Resume	6
Del 1: Baggrund	7
Tidligere meddelte miljøgodkendelser	7
Tilsynsmyndighed	7
Retsbeskyttelse	8
Del 2: Kommunens afgørelse.....	9
Vilkår for afgørelsen	9
Generelt.....	9
Indretning og drift	10
Luftforurening.....	11
Støj.....	11
Spildevand	12
Slam	14
Jord, grundvand og overfladevand	14
Affald.....	15
Egenkontrol og driftsjournal.....	15
Sikkerhedsforanstaltninger, herunder driftsforstyrrelser og uheld	16
Del 3: Miljøteknisk beskrivelse og vurdering	17
Planlægning.....	17
Generelt.....	18
Indretning og drift	18
Luftforurening.....	20
Støj.....	20
Spildevand	21
Slam	22
Jord, grundvand og overfladevand	23
Affald.....	23
Egenkontrol og driftsjournal.....	24
Bedste tilgængelige teknik (BAT).....	24
Ophør af virksomhed.....	24

Risikovurdering i forhold til Habitatdirektivet	24
Recipientforhold og passageprojekt	25
Natur.....	26
Del 4: Samlet vurdering og udtalelser	28
Samlet vurdering	28
Partshøring	28
Del 5: Klagevejledning.....	31
Bilag	33

Stamoplysninger omkring virksomheden

Navn	Krusmølle Natur dambrug v/Uffe Hans Hansen Møller
Adresse	Krusmøllevej 8 6200 Aabenraa
Telefonnummer	20 62 42 93
Matr.nr.	101, Felstedskov, Felsted
Cvr.nr. P.nr.	31150396 1014242054
Kontaktperson	Uffe Hans Hansen Møller 20 62 42 93 krusmollenaturdambrug@gmail.com
Bygninger og grund ejes af	John Uffe Kuntz Krusmøllevej 8 6200 Aabenraa
Listepunkt ifølge Miljø- og Fødevareministeriets bekendtgørelse nr. 1534 af 9. december 2019 (Godkendelsesbekendtgørelsen)	<i>Hovedaktivitet:</i> I202: Ferskvandsdambrug og andre fiskeproduktionsanlæg, bortset fra FREA-anlæg, jf. listepunkt I 204. <i>Biaktivitet:</i> -

Tabel 1: Stamoplysninger.

Resume

Krusmølle Natur Dambrug er et lavteknologisk dambrug med en årlig produktion på ca. 9,3 tons regnbueørred til konsum. Aabenraa Kommune har foretaget en revurdering af dambrugets miljøgodkendelse jf. Dambrugsbekendtgørelsens¹ krav om en revurdering minimum hvert 10. år.

Aabenraa Kommune vurderer, at dambruget er indrettet og kan drives uden at give anledning til forurening og gener af betydning, når vilkårene i denne godkendelse overholdes.

¹ Bekendtgørelse nr. 1567 af 7. december 2016 om miljøgodkendelse og samtidig sagsbehandling af ferskvandsdambrug.

Del 1: Baggrund

På baggrund af krav om revurdering af miljøgodkendelsen mindst hvert 10. år, jf. § 5 i Dambrugsbekendtgørelsen, har Aabenraa Kommune foretaget en revurdering af dambrugets godkendelse. Revurderingen er udarbejdet på baggrund af tilsynsmateriale og indhentede oplysninger fra dambruget.

Det er Aabenraa Kommunes vurdering, at dambruget er omfattet af følgende listepunkter i Godkendelsesbekendtgørelsen:

Hovedaktivitet

I202 - Ferskvandsdambrug og andre fiskeproduktionsanlæg, bortset fra FREA-anlæg, jf. listepunkt I 204.

Biaktivitet(er)

Ingen

Der er for listepunkt I 202 ikke udarbejdet standardvilkår, jf. Standardvilkårsbekendtgørelsen². Regler og krav til ferskvandsdambrug er beskrevet i Dambrugsbekendtgørelsen.

Begrundelse og vurdering for vilkår fremgår af Del 3.

Tidligere meddelte miljøgodkendelser

På ejendommen er tidligere meddelt de miljøgodkendelser m. v. der fremgår af Tabel 2.

Dato	Titel	Afgørelsestype
23. maj 1975	Landsvæsenskommisionskendelse – Beskrivelse af indretningen	Landsvæsenskommisionskendelse
30. maj 1980	Landsvæsenskommisionskendelse - Endelig kendelse efter afsygning	Landsvæsenskommisionskendelse
1. januar 1992	Fastsættelse af foderforbrug - Fodertilladelse	Fodertilladelse, stadfæstet pr. 1. januar 1992
9. maj 2005	Tilladelse til indvinding af overfladevand	Indvindingstilladelse
13. november 2006	Miljøgodkendelse for Krusmølle Natur Dambrug, Krusmøllevej 8, 6200 Aabenraa, matr. nr. 101, Felstedskov, Felsted, Lundtoft Kommune, i henhold til miljøbeskyttelseslovens § 33 stk. 1 og § 34 stk. 4	Miljøgodkendelse

Tabel 2: Tidligere meddelte miljøgodkendelser.

Tilsynsmyndighed

Aabenraa Kommune er tilsynsmyndighed for dambruget.

² Bekendtgørelse nr. 1474 af 12. december 2017 om standardvilkår i godkendelse af listevirksomhed.

Retsbeskyttelse

Vilkår, herunder eventuelle standardvilkår, som fastsættes som led i en revurdering, meddeles som påbud og er ikke omfattet af 8 års retsbeskyttelse.

Del 2: Kommunens afgørelse

Aabenraa Kommune meddeler miljøgodkendelse efter Miljøbeskyttelseslovens³ § 41b til fortsat drift af Krusmølle Natur dambrug v/Uffe Hans Hansen Møller på nedenstående vilkår.

Den tidligere meddelte miljøgodkendelse bevarer dens fulde gyldighed, således som tilsynsmyndighederne har administreret dem, dog erstattes alle vilkår i godkendelsen, med vilkårene i den nye godkendelse.

Vilkår overført fra den tidligere godkendelse er markeret med MGK (miljøgodkendelse) samt henvisning til dato for den oprindelige godkendelse samt nummeret på vilkåret. Vilkår mærket med "Uændret" er overført fra den tidligere godkendelse og tillægges ikke ny retsbeskyttelse og kan ikke påklages. Vilkår mærket med "Ændret ordlyd" har fået en ny ordlyd, så de passer med de faktiske forhold. Disse vilkår tillægges ikke ny retsbeskyttelse og kan ikke påklages.

Vilkår der ikke er mærket, eller som er mærket med "Ændret", er nye vilkår for eksisterende drift. Disse meddeles som påbud i henhold til Miljøbeskyttelseslovens § 41b. Der tillægges ikke retsbeskyttelse på disse vilkår, dog kan vilkårene påklages.

Hvis indretning eller drift ønskes ændret i forhold til det godkendte, skal dette i god tid forinden meddeles tilsynsmyndigheden. Tilsynsmyndigheden tager stilling til, om ændringen er godkendelsespligtig.

Vilkår for afgørelsen

Generelt

1. Et eksemplar af godkendelsen skal til enhver tid være tilgængeligt på dambruget. Driftspersonalet skal være orienteret om godkendelsens indhold.
2. Godkendelsen bortfalder, hvis den ikke har været udnyttet i 3 på hinanden følgende år.
3. (MGK af 13. november 2006 – vilkår 1 – ændret)
Tilsynsmyndigheden skal orienteres om følgende forhold:
 - Ejerskifte af dambrug og/eller ejendom
 - Hel eller delvis udskiftning af driftsherre
 - Indstilling af driften for en længere periode
 - Forventede udvidelser

Orienteringen skal være skriftlig og fremsendes, før ændringen indtræder.

4. (MGK af 13. november 2006 – vilkår 17 – ændret ordlyd)
Ved driftsophør skal dambruget forinden orientere tilsynsmyndigheden herom og træffe de nødvendige foranstaltninger for at undgå forureningsfare og for at efterlade stedet i tilfredsstillende tilstand.

³ Lovbekendtgørelse nr. 1218 af 25. november 2019 om miljøbeskyttelse.

5. Miljøgodkendelsen skal, jf. Dambrugsbekendtgørelsen, revurderes hvert 10. år. Næste revurdering er i 2031.

Indretning og drift

Foder

6. (MGK af 13. november 2006 - vilkår 3 – uændret)
Der må maksimalt anvendes 8,6 ton foder pr. kalenderår. Produktion og dermed forbrug af foder skal fordeles jævnt over året.
7. Der må alene benyttes tørfoder, som skal være energi-rigt og højt fordøjeligt.
8. Foderkvotienten skal overholde følgende krav:
- Fisk \geq 1 kg: Foderkvotient på maks. 1,2
 - Fisk $<$ 1 kg: Foderkvotient på maks. 0,95
- Avlsfisk og andre arter end ørred er undtaget for krav om foderkvotient.
9. Foderets indhold og sammensætning skal være i overensstemmelse med de til enhver tid gældende regler herom. Tabel 3 angiver de gældende krav, jf. Dambrugsbekendtgørelsens bilag 5.

Parameter	Konsum- og sættefisk
Nettoenergiindhold (fordøjeligt energi, DE)	Min.18,2 MJoule/kg (4,35 Mcal/kg)
Smuldindhold*	Maks. 1 %
Kvælstofindhold	Maks. 9 %
Fosforindhold	Maks. 1 %

Tabel 3: Krav til foder for konsum- og sættefisk. *Smuldindhold defineres som den fraktion af foderet, der kan sigtes fra med en sigte med maskestørrelse, der er 0,25 gange foderpillernes tværmål.

Vandforbrug

10. Der må maksimalt indtages 21,5 l/s fra Møllebæk (tidl. Rudbæk) til dambruget.
11. Der skal monteres et instrument med log funktion til kontinuert måling af vandføring (vandmængden i l/s) med en måle nøjagtighed på \pm 5 % i alle vandindtag til dambruget og alle vandafløb fra dambruget, således at det samlede vandindtag hhv. vandafledning kan følges kontinuert (enten som gennemsnit af hvert 10. minut ved hyppigere måling eller som øjebliksvandføringen hvert 10. minut).
- Vilkåret skal være opfyldt senest et år fra godkendelsens meddelelsesdato.
12. (MGK af 13. november 2006 – vilkår 5 – Uændret)
Alt afløbsvand fra dambruget skal inden udledning passere dambrugets renseforanstaltninger (bundfældningsbassiner).

Afgitring

13. Der skal være afgitring ved ethvert ind- og udløb til dambruget. Afgitringen skal overholde følgende krav:

- a. I ethvert indløb og udløb skal der som minimum være anbragt et gitter, og åbningerne i gitteret skal være ≤ 6 mm ved indløb og ≤ 10 mm ved udløb. Der dispenseres fra sidstnævnte såfremt udløb sker ved frit fald gennem rist, bioblok eller lign. og såfremt udslip fra dambruget er sikret på anden måde.
- b. Afgitringen skal være intakt og i funktion hele året.
- c. Opfylder afgitringen ikke længere vilkårene, skal ferskvandsdambruget straks underrette tilsynsmyndigheden.
- d. Ind- og udløbsgitre skal udføres i et solidt, ikke fleksibelt og ikke forgængeligt materiale.
- e. Ind- og udløbsgitre skal fastmonteres i et bygværk og være tætsluttende langs bredder, sider og bund af vandløbet.
- f. Gitterstavene skal være rektangulære i tværsnit eller have udpræget ellipsefacon.
- g. Enhver gittersektion skal sikres eller aflåses, således at gitteret ikke umiddelbart kan fjernes eller løftes.
- h. Indløbsgitterets overkant skal være mindst 30 cm over højeste vandstand, og udløbsgitterets overkant skal være mindst 1 m over højeste vandstand. Der dispenseres fra punktet såfremt ind- og udløb sker gennem rør med fuldt dækkende gitter.
- i. Ind- og udløbsgitre skal placeres, således at de flugter med vandløbets bredder eller placeres, således at der ikke opstår blindgyder, herunder områder hvor vandrende fisk skal bevæge sig modsat deres normale vandringsretning (med- eller modstrøms) for at kunne genoptage vandringen.

Luftforurening

14. (MGK af 13. november 2006 - vilkår 6 – uændret)
Dambrugets drift skal tilrettelægges således, at lugtemissioner begrænses mest muligt. Driften må ikke uden for dambrugets område give anledning til lugtgener, der af tilsynsmyndigheden skønnes at være væsentlige. Såfremt der opstår væsentlige lugtgener, skal dambruget straks iværksætte afhjælpende foranstaltninger.

Støj

15. (MGK af 13. november 2006 - vilkår 7 –ændret ordlyd)

Driften af dambruget må ikke medføre, at dambrugets samlede bidrag til støjbelastningen uden for dambrugets grund overstiger grænseværdierne som angivet i Tabel 4. De angivne værdier for støjbelastningen er de ækvivalente, korrigerede lydniveauer i dB(A). Støj fra intern transport medregnes i dambrugets samlede støjbidrag.

For dagperioden kl. 07.00 – 18.00 skal grænseværdierne overholdes inden for det mest støjbelastede tidsrum på 8 timer, dog kun 7 timer lørdage 07.00 – 14.00 og 4 timer lørdage kl. 14.00 – 18.00. For aftenperioden kl. 18.00 – 22.00 skal grænseværdierne overholdes inden for det mest støjbelastede tidsrum på 1 time. For natperioden kl. 22.00 – 07.00 skal grænseværdierne overholdes inden for det mest støjbelastede tidsrum på ½ time.

Områdets anvendelse	Mandag - fredag kl. 07 - 18, lørdag kl. 07 - 14	Mandag - fredag kl. 18 - 22, lørdag kl. 14 - 22, søn- og helligdag kl. 07 - 22.	Alle dage kl. 22 - 07	Alle dage Kl. 22 - 07 maksimalværdi
Lokalplan nr. LP021 Kommuneplanramme nr. 1.9.023.E	55 dB (A)	45 dB (A)	40 dB (A)	55 dB (A)
Boliger i det åbne land	55 dB (A)	45 dB (A)	40 dB (A)	-

Tabel 4: Støjgrænser jf. Miljøstyrelsens vejledning nr. 5/1984 om ekstern støj fra virksomheder. Grænseværdierne (bortset fra maksimalværdien) er angivet som det A-vægtede ækvivalente korrigerede støjniveau. Det ækvivalente støjniveau er støjens middelværdi over et længere tidsrum (om dagen 8 timer, om aftenen 1 time og om natten ½ time). Der er ingen maksimalværdier for de øvrige tidsrum.

16. (MGK af 13. november 2006 - vilkår 8 - ændret ordlyd)
Dambruget skal, såfremt tilsynsmyndigheden finder det nødvendigt, lade foretage målinger og beregninger af dambrugets bidrag til støjniveauet i omgivelserne på et tidspunkt, hvor dambruget er i fuld drift. Tilsynsmyndigheden kan i den forbindelse bestemme, at dambruget skal få foretaget en støjkortlægning. Dog kan målinger/beregninger normalt højst kræves en gang årligt.

Målinger/beregninger skal foretages af et firma eller laboratorium, der er akkrediteret, eller af en certificeret person godkendt af Miljøstyrelsen til at udføre "Miljømåling - eksterne støj". Målinger og beregninger af støjniveauet skal foretages efter de retningslinjer, der er opstillet i Miljøstyrelsens vejledning nr. 5/1984, Ekstern støj fra virksomheder, nr. 6/1984, Måling af ekstern støj fra virksomheder samt nr. 5/1993, Beregning af ekstern støj fra virksomheder. Udgifterne afholdes af dambruget.

Spildevand

Udlederkrav og iltindhold

17. Der skal inden for en driftsperiode på 1 år (365 dage +/- 15 dage) udtages 2 prøver af det samlede vandindtag, og 2 prøver af den samlede vandudledning. Prøverne skal fordeles jævnt over perioden april til oktober.
18. (MGK af 13. november 2006 - vilkår 9 - ændret)
Prøveudtagning og efterfølgende kontrol skal følge anvisningerne i faglig rapport Svendsen og Larsen (2016): Ny kontrolmetode for udledninger fra ferskvandsdambrug, DCE rapport nr. 212.
Prøverne skal udtages i dambrugets indløb og udløb som puljede døgnprøver, baseres på den aktuelle vandanvendelse på måletidspunktet og analyseres for indhold af:
- Organisk stof målt som modifieret BI5 (mg/l)
 - Total fosfor (mg/l)
 - Total kvælstof (mg/l)
 - Ammonium-kvælstof (mg/l)

Prøverne skal være repræsentative og udtages i fuldt opblandede vandmasser. Sugespidsen placeres i midten af vandstrømmen 1/3 af vanddybden over bund.

Prøver fra væld eller boring kan udtages som stikprøver.

Alle analyser skal foretages i henhold til Analyse kvalitetsbekendtgørelsen⁴.

19. I forbindelse med hver prøvetagningsserie skal følgende forhold oplyses:
 - a. Vandføringen i dambrugets samlede indløb (l/s) og en log-fil med alle målinger siden sidste prøvetagning. Vandforbrug fastsættes som den samlede målte afledning fra dambruget.
 - b. Vandføringen i dambrugets samlede afløb (l/s) og en log-fil med alle målinger siden sidste prøvetagning.
 - c. Vandtemperaturen (°C) i hvert målepunkt.
 - d. Iltmætning (%) i hvert målepunkt.
 - e. Bestand (tons) på prøvetagningdagen og dagen før.
 - f. Dato for prøvetagningens begyndelse og afslutning.
20. Analyseresultaterne og måleresultatet for iltmætning skal overholde kravene i Tabel 5.

Parameter	Kontrolkrav
Iltmætning	70% *
Modificeret BI5	2,33 mg/l **
Total fosfor	0,12 mg/l **
Total kvælstof	1,40 mg/l **
Ammoniumkvælstof	0,93 mg/l **

Tabel 5: Udlederkrav for koncentrationsforøgelsen fra dambrugets indløb til udløb. Kravene er baseret på en medianminimum i Møllebæk på 50 l/s (medianminimum, Qmm) og en årlig aktuel vandafledning på 21,5 l/s (Qva). * Minimumskrav der altid skal være overholdt. ** Grænse for den maksimale forøgelse af koncentrationen mellem indløbsvand og udløbsvand.

21. Analyseresultaterne samt supplerende oplysninger skal sendes til tilsynsmyndigheden senest 4 uger efter at prøverne er udtaget og indberettes til den fælles offentlige database PULS.

Medicin og hjælpestoffer

22. (MGK af 13. november 2006 - vilkår 10 - uændret)
Ønskes der anvendt medicin- og hjælpestoffer, skal godkendelsesmyndigheden have modtaget beregninger af koncentrationerne i udløbsvandet af medicin/hjælpestoffer under og efter brugen af disse. Disse beregninger skal indsendes inden stofferne kan tages i brug. Ved beregningerne kan anvendes dokumenterede reduktionsfaktorer. De beregnede koncentrationer er gennemsnitsværdier i kontrolperioden i henhold til Miljøstyrelsens vejledning herom.

Samtidig skal dambruget oplyse forudsætningerne for brugen/beregning af medicin/hjælpestoffer. Der skal beskrives, også til brug for dambrugets medarbejdere, hvilke behandlingsscenarier der kan gennemføres. Her tænkes eksempelvis på antal damme, der samtidig kan behandles, på mængder der kan anvendes, og på længden af

⁴ Bekendtgørelse nr. 1770 af 28. november 2020 om kvalitetskrav til miljømålinger.

tidsrum, hvor et stof anvendes.

Slam

23. Bundfældningsbassinerne skal opfylde følgende krav:

- a. Der skal være slamsump i området nærmest anlæggets indløb. Områdets bund skal hælde mod slamsumpen og udføres af impermeabelt materiale.
- b. Anlæggets afløb skal udformes med fast tærskel, så udskylning af slam ikke kan foretages.
- c. Der skal være skummebrædt eller lignende foran anlæggets afløb.
- d. Anlægget skal være forsynet med omløbsledning, omløbsgrøft eller parallelt anlæg til brug, når anlægget tømmes for slam.
- e. Der må ikke være fisk i anlægget.
- f. Anlæggets slamsump skal i produktionsperioden tømmes regelmæssigt for slam, således at slamsumpen på intet tidspunkt bliver fuldtløbende. Overskudsvandmængden kan ledes til dambrugets damme, kanaler eller bundfældningsanlæg, såfremt den oppumpede slammængde forinden er udskilt i et filteranlæg.
- g. Anlægget skal renses mindst en gang om måneden i produktionsperioden. Større slamansamlinger skal fjernes straks. Oprensningen må ikke medføre slamflugt til vandløb, søer eller havet. I tilfælde af isdækning, skal oprensning kun ske i den udstrækning, dette er muligt.
- h. Under oprensning skal afløb være lukket, og vandet skal ledes gennem omløbsindretning, jf. pkt. d. Dette gælder dog ikke, såfremt slam fjernes ved regelmæssig oppumpning fra slamsump.

Vilkåret skal være opfyldt senest et år fra godkendelsens meddelelsesdato.

24. (MGK af 13. november 2006 - vilkår 13 - uændret)

Ved slamoppumpning fra bundfældningskanaler eller damme skal afløbet være lukket. Der må ikke finde slamflugt sted ved slamoptagningen.

25. (MGK af 13. november 2006 – vilkår 14 – Uændret)

Slam må på dambruget kun opbevares i dertil indrettede slamdepoter.

26. Slamdepotets sider og bund skal være af et materiale der forhindrer udsivning af slam/vand til vandløb og søer eller nedsivning til jord eller grundvand.

Vilkåret skal være opfyldt senest et år fra godkendelsens meddelelsesdato.

Jord, grundvand og overfladevand

27. (MGK af 13. november 2006 - vilkår 16 – uændret)

Opbevaring af olie og kemikalier skal ske overdækket på fast gulv uden mulighed for afløb til kloak.

Affald

28. (MGK af 13. november 2006 - vilkår 2 – uændret)

Døde fisk skal opsamles mindst 1 gang dagligt og opbevares i lukket, tæt plast- eller metalbeholder indtil bortskaffelse.

Egenkontrol og driftsjournal

29. (MGK af 13. november 2006 - vilkår 18 og 19 – ændret)

Dambruget skal føre en driftsjournal, der skal opgøres en gang om året. Medmindre andet aftales, skal opgørelsen ske pr. 31. december, og resultaterne skal være tilsynsmyndigheden i hænde senest 1. februar det følgende år. Driftsjournalen skal på forlangende forevises tilsynsmyndigheden. Den skal opbevares mindst fem år efter opgørelse. Dambrugets driftsjournal skal indeholde oplysning om følgende forhold:

- a. Aktuel bestand af fisk pr. måned.
- b. Tilgang af fisk.
- c. Afgang af fisk ved salg.
- d. Indkøbt og forbrugt foder med angivelse af fodertyper. Foderets sammensætning skal tillige kunne dokumenteres ved hjælp af varedeklaration eller analyseresultater fra et autoriseret laboratorium.
- e. Mængde af anvendte hjælpestoffer til vandbehandling med angivelse af hjælpemidlets navn og mængde, numre på damme, der er behandlet, samt begyndelses- og sluttid og dato for behandlingen.
- f. Mængde af anvendte mediciner til sygdomsbekæmpelse med angivelse af præparatets navn og mængde, numrene på damme, der er behandlet samt begyndelses- og slutdato for behandlingen.
- g. Tidspunkt for oprensning af kanaler og fiskedamme samt slamudtømning fra bundfældningsanlæg. Den oprensede mængde slam skal skønnes.
- h. Tidspunkt for oprensning af slamdepot. Den oprensede mængde slam skal skønnes.
- i. Afgang af døde fisk med angivelse af mængde, art og opgørelsesperiode. Ekstraordinært store mængder opgøres straks.
- j. Vandforbrug. Registreringen skal ske kontinuert ved hjælp af flowmåler i indtag og udløb med en målenøjagtighed på $\pm 5\%$. Logfil skal være tilgængelig i forbindelse med driftsjournalen. Øjeblikkeligt og gennemsnitligt vandforbrug skal altid opgøres samtidig med gennemførelsen af egenkontrollen.
- k. Returnpumpning. Angivelse af periode og mængde.
- l. Slutdeponering af slam. Opgørelsen sker, hver gang slam bortskaffes, med oplysning om, hvor slammet blev deponeret.
- m. Dambrugets egenkontrol.

30. Dambruget skal, samtidig med årsindberetningen, indberette følgende til den fællesoffentlige database PULS:

- a. Antal driftsdøgn
- b. Ultimo bestand af store fisk, små fisk og æg
- c. Produktion af store fisk, små fisk og æg
- d. Foderforbrug fordelt på fodertyper

- e. Forbrug af hjælpestoffer

Sikkerhedsforanstaltninger, herunder driftsforstyrrelser og uheld

31. (MGK af 13. november 2006 – vilkår 12 – uændret)

Under teknisk uundgåelige standsninger, forstyrrelser eller svigt i rensningsanlæg eller måleanordninger som kan medføre overskridelser af udlederkravene, skal følgende sættes i værk:

- a. Indtaget af vand skal reduceres mest muligt, evt. standses, og udfodringen skal begrænses mest muligt, evt. helt ophøre, indtil normal drift er genoprettet. Dambruget har ansvaret for disse foranstaltninger.
- b. Tilsynsmyndigheden skal straks underrettes om driftsforstyrrelser eller uheld, der medfører forurening af omgivelserne eller indebærer en væsentlig risiko herfor.
- c. En skriftlig redegørelse for hændelsen skal være tilsynsmyndigheden i hænde senest 1 uge efter at hændelsen har fundet sted. Det skal fremgå af redegørelsen, hvilke ændringer der vil blive iværksat for at forhindre lignende uheld i fremtiden.

Del 3: Miljøteknisk beskrivelse og vurdering

Den miljøtekniske beskrivelse og vurdering er lavet på baggrund af den hidtil gældende miljøgodkendelse, tilsynsoplysninger samt oplysninger fremkommet ved korrespondance med dambruget.

Planlægning

Ejendommens placering

Dambruget er placeret i landzone på matr.nr. 101 Felstedskov, Felsted (bilag 1-4). Der er ifølge Aabenraa Kommunes *Kommuneplan 2015* ikke en gældende lokalplan eller kommuneplanramme for området.

I kendelse af 30. maj 1980 har landsvæsenskommisionen for Sønderjyllands amtskommunes 1. område under Lvk. 19/74 godkendt et dambrug ved Krusmølle og tilladt, at der tilledes 62 l/s til fiskedammene fra kommunevandløbet.

Ifølge Håndbogen om Miljø og Planlægning⁵ er ferskvandsdambrug miljøklasse 6. Krusmølle Dambrugs anlæg og produktion er dog mindre end for det gennemsnitlige danske dambrug og ud fra en konkret vurdering skønnes dambruget at være miljøklasse 4-5.

Omkringliggende arealer

Lige nord for dambrugets placering ligger et rekreativt område, der er omfattet af følgende kommuneplanrammer:

- 1.9.025.A Parkering og events ved Krusmølle
- 1.9.024.F Nærrekreativt område ved Krusmølle
- 1.9.023.E Erhverv ved Krusmølle
- 1.9.020.F Krusmølle

Området er også omfattet af lokalplan nr. 21 Krusmølle der fastlægger områdets anvendelse til rekreative formål, herunder turisme-, ferie- service- og fritidsaktivitet samt hertilhørende boliger. Lokalplanområdet må desuden anvendes til erhvervsformål, herunder kildetapperi, butik, oplagring og kunsthåndværkernes værksteder.

Nærmeste eksisterende bolig til dambruget er Krusmøllevej 8 der hører til ejendommen. Nærmeste eksisterende bolig, der ikke ejes af samme ejer som dambruget, er Krusmøllevej 10A der ligger ca. 100 meter nord for dambruget. Der er ca. samme afstand til det område (delområde 1) i lokalplanen, der må benyttes til ferieformål (glampinghytter).

De øvrige områder øst, syd og vest for dambruget består af naturarealer (skov, sø, mose etc.).

Transportforhold

Adgang til dambruget sker via Krusmøllevej syd for Krusmøllevej 8. Fra Krusmøllevej er der adgang til Varnæsvej (vejklasse 2, jf. kommuneplanen) via Strandgade mod nord eller den lidt mindre Møllevej (vejklasse 3) mod syd.

⁵ Miljøstyrelsen og Skov- og Naturstyrelsen 2004, Håndbog om Miljø og Planlægning - boliger og erhverv i byerne

Til- og frakørsel med produkt og foder via Varnæsvej bevirker, at trafikken passerer gennem en mindre landsby (Strandgade).

Vurdering af planlægning og placering

Aabenraa Kommune vurderer at eftersom dambrugets produktion er beskeden, medfører trafikken ikke væsentlige miljømæssige gener for de omkringboende. Det vurderes desuden at placeringen er i overensstemmelse med den overordnede planlægning.

Generelt

Der er stillet nye vilkår omkring tilgængelighed af godkendelsen på dambruget, kontinuitet samt hvornår godkendelsen skal revurderes jf. Dambrugsbekendtgørelsen.

Bemærkninger til revurderede vilkår

- Vilkår 1 i miljøgodkendelse af 13. november 2006 er ændret, så orienteringen inkluderer flere forhold end det hidtidige vilkår har gjort.
- Vilkår 2 i miljøgodkendelse af 13. november 2006 er flyttet til afsnittet Affald
- Vilkår 17 i miljøgodkendelse af 13. november 2006 er flyttet til afsnittet Generelt og ordlyden er ændret til kommunens standardordlyd.

Indretning og drift

Dambruget er et lavteknologisk anlæg med jorddamme og bundfældningsbassiner som eneste rensforanstaltninger. Det reguleres efter reglerne om foderkvote jf.

Dambrugsbekendtgørelsens § 4 stk. 3 og skal dermed indrettes og drives i overensstemmelse med bekendtgørelsens kapitel 4, herunder bilag 3-6 og 8.

Indretning

Indretningen fremgår af bilag 4.

Møllesøen forsynes med vand fra Møllebæk. Fra Møllesøen ledes vandet bort via to opstemninger. Den ene opstemning fører vand direkte til Møllebæk nedstrøms Møllesøen. Den anden opstemning fører vand til møllebygningen, hvor strømmen deles i to strømme. Den ene delstrøm ledes med et fald til Møllebæk og den anden ledes via et rør til dambruget. Røret indtager en konstant vandmængde, der tidligere er skønnet at svare til den vandmængde, der tidligere har været tilladt (62 l/s).

Produktionen sker i 7 cirkulære støbte bassiner med en diameter på 4 meter. Disse er slået sammen til 3 bassiner, der nu består af henholdsvis 1, 2 og 4 bassiner af de oprindelige 7 bassiner. Dertil kommer 3 andre bassiner med en diameter på 8 meter samt 2 jorddamme, hver på 10x26 meter. Der kan også produceres fisk i bagkanalen der leder vand fra produktionsbassinerne til de 2 bundfældningsbassiner. Bundfældningsbassinerne har et areal på 430 m² og en dybde på 1,8 meter. Det samlede volumen af disse udgør 1.548 m³. Slamdepotets areal er ca. 400 m².

Produktion og foderforbrug

Der produceres regnbueørred til konsum. Det årlige foderforbrug er i 1992 fastsat til 8,6 tons. De sidste 5 år er der gennemsnitligt produceret 9,3 tons fisk pr. år (Tabel 6).

År	Fisk (kg)
2016	9.300
2017	9.350
2018	9.228
2019	9.400
2020	9.460

Table 6: Indberettet produktion af fisk for perioden 2016 - 2020.

Der er stillet nye vilkår for foderets indhold og sammensætning samt foderkvotient, i overensstemmelse med Dambrugsbekendtgørelsens bilag 5.

Vandindtag

Dambruget havde en vandindvindingstilladelse (dateret 9. maj 2005) til indvinding af 62 l/s overfladevand fra Rudbæk (nu Møllebæk), svarende til 232,2 m³ pr. time under forudsætning af, at Rudbæks vandføring ved afløbet fra Krusmølle sø til enhver tid var mindst 25 l/s svarende til halvdelen af medianminimumsvandføringen (Qmm). Tilladelsen udløb den 1. april 2015.

Qmm er, jf. den tidligere vandindvindingstilladelse, estimeret til 50 l/s på grundlag af enkeltmålinger ved målestation Møllebæk. Som led i realiseringen af målsætningerne i Vandplan 1.11 Lillebælt/Jylland, hvor spærringen ved Krusmølle er udpeget som indsatsområde, og hvor der skal skabes kontinuitet i vandløbet, har Rambøll på vegne af Aabenraa Kommune foretaget en forundersøgelse af et passageprojekt. I forbindelse med forundersøgelsen er vandføringsmønsteret for Møllebæk beregnet og Qmm bestemt til 47 l/s, hvilket ligger tæt på den hidtil estimerede værdi på 50 l/s.

Jf. Dambrugsbekendtgørelsens bilag 3 kan dambruget benytte en vandmængde svarende til 2,5 l/s pr. tons foderforbrug. Dette giver 21,5 l/s ved et forbrug på 8,6 tons. I forbindelse med revurderingen har dambruget søgt om fornyelse af vandindvindingstilladelsen på uændrede vilkår.

Et vandforbrug på 62 l/s ikke er i overensstemmelse med bekendtgørelsens krav om begrænsning af vandressourcen, og 62 l/s er væsentlig mere end den halve medianminimum (25 l/s), der kan tillades i henhold til Vandforsyningslovens⁶ § 22.

Da der formodes at være kildevæld i dambrugets damme, forventes vandudledningen at være højere end indtaget, men den præcise mængde er ukendt. Det hidtidige vilkår om maksimal afledning af vand fra dambruget udgår og der stilles krav om maksimalt vandindtag i stedet. Det maksimale vandindtag fastlægges til 21,5 l/s og der stilles vilkår om logning af vandindtag og udløb på dambruget i overensstemmelse med Dambrugsbekendtgørelsens bilag 3.

Afgitring

Dambruget er indrettet med et gitter ved ind- og udløb.

Bemærkninger til revurderede vilkår

- Vilkår 3 i miljøgodkendelse af 13. november 2006 er overført uændret.
- Vilkår 4 i miljøgodkendelse af 13. november 2006 er udgået og erstattet af krav om maks. indtag i stedet.

⁶ Lovbekendtgørelse nr. 1450 af 5. oktober 2020 om vandforsyning m.v.

- Vilkår 5 i miljøgodkendelse af 13. november 2006 er overført uændret.

Vurdering af indretning og drift

Dambruget reguleres på baggrund af en foderkvote og revurderingen tager derfor udgangspunkt i Dambugsbekendtgørelsens bilag 3-6 og 8. Der er stillet nye vilkår vedr. foder, vandforbrug og afgitring.

Det er Aabenraa Kommunes vurdering at dambruget er indrettet og kan drives uden væsentlig påvirkning af det omgivende miljø såfremt de gældende og nye vilkår overholdes.

Luftforurening

Luftforurening fra dambrug består hovedsageligt af lugt fra opbevaring af døde fisk samt håndtering af frisk slam.

Mængden af døde fisk der opbevares på dambruget er meget lille. Optagning og håndtering af slam sker én gang årligt.

Bemærkninger til revurderede vilkår

- Vilkår 6 i miljøgodkendelse af 13. november 2006 er overført uændret.

Vurdering af luftforurening

Da der er en god afstand til de nærmeste nabobeboelser vurderes evt. lugt fra dambruget ikke at medføre væsentlige gener. Kommunen har ikke modtaget henvendelser vedr. lugt fra naboer til dambruget.

Det er Aabenraa Kommunes vurdering at vilkåret vedr. luftforurening fra miljøgodkendelsen af 13. november 2006, er tilstrækkeligt til at sikre, at der ikke opstår gener som følge af driften. Vilket ændres ikke ved revurderingen.

Støj

Virksomhedsstøj

Pumper, beluftere og rindende vand er de væsentligste kilder til støj på dambruget.

I miljøgodkendelsen af 13. november 2006 er stillet vilkår om overholdelse af støjgrænser ved opholdsarealer ved omkringliggende boliger, svarende til de vejledende grænseværdier for blandet bolig og erhverv jf. afsnit 2.2.3 vedr. virksomheder i det åbne land i Miljøstyrelsens støjvejledning⁷.

Lavfrekvent støj, infralyd og vibrationer

Pumper kan være kilde til lavfrekvent støj og vibrationer, hvis disse anlæg er placeret i en afstand til nabobeboelser, der medfører en gene.

Bemærkninger til revurderede vilkår

- Vilkår 7 i miljøgodkendelse af 13. november 2006 er overført med en ændret ordlyd.

Vurdering af støj

På grund af dambrugets placering og afstanden til nabobeboelser og andre følsomme

⁷ Miljø- og Energiministeriets Miljøstyrelsens Vejledning nr. 5/1984 om Ekstern støj fra virksomheder.

anvendelser vurderes der ikke at være behov for at stille vilkår med grænseværdier for lavfrekvent støj m.m..

Aabenraa Kommune har ikke modtaget henvendelser fra naboer vedr. støj fra dambruget og vurderer, at de tidligere stillede støjgrænser stadig er gældende. Dog ændres ordlyden i vilkårene, så de svarer til Aabenraa Kommunes supplerende vilkår for støj. Grænseværdierne relateres i øvrigt til de beskrevne områder omkring dambruget jf. afsnittet om Planlægning og bilag 2 og 3.

Spildevand

Udlederkrav

Fra dambruget udledes spildevand, der bl.a. indeholder organisk stof, kvælstof og fosfor. Til kontrol af miljøbelastningen er der fra Krusmølle Dambrug udtaget 2 årlige egenkontrolprøver af ind- og udløbsvand i de foregående år (Tabel 1 Tabel 7).

		Modifieret BI ₅ (mg/l)	Suspenderede stoffer (mg/l)	Total fosfor (mg/l)	Total kvælstof (mg/l)	Ammoniumkvælstof (mg/l)	Ilt (%)
	Krav*	1	3	0,05	0,6	0,4	60
2016	1. prøve	-0,6	-2	0	0,5	0,05	96
	2. prøve	-1,1	-2,8	0	0,26	0,153	91
2017	1. prøve	0,5	-1	0	0,35	0,134	96
	2. prøve	0	0,9	-0,01	0,16	0,069	94
2018	1. prøve	0,1	-1,4	-0,022	0,28	0,172	93
	2. prøve	0,3	-1,7	-0,017	0,16	0,081	96
2019	1. prøve	-	-	-	-	-	-
	2. prøve	2,36	1,1	0,014	0,2	0	99
2020	1. prøve	-0,3	1	0,039	0,25	0,087	94
	2. prøve	-0,1	-0,2	-0,001	0,1	0,102	91

Tabel 7: Resultat af egenkontrolprøver for udløbsvand i perioden 2016 - 2020. Der er taget 2 prøver pr. år (forår og efterår). De viste tal angiver forskellen i koncentration på indløbsvand og udløbsvand, bortset fra ilt hvor tallet angiver iltmætningen i udløbsvandet. *Krav jf. miljøgodkendelsen af 13. november 2006.

Krav til udledning af suspenderet stof udgår, jf. Dambrugsbekendtgørelsens bilag 3.

Koncentrationer af nedenstående stoffer i ufiltreret vand fra dambrugets samlede indløb og udløb må maksimalt forøges med følgende værdier:

- Ammonium-kvælstof = 0,4 mg/l * Qmm/Qva
- Total N = 0,6 mg/l * Qmm/Qva
- Total P = 0,05 mg/l * Qmm/Qva
- BI₅ = 1,0 mg/l * Qmm/Qva

hvor

- Qmm = medianminimum (l/s)
- Qva = årlige aktuelle vandafledning fra dambrug (l/s)

Med revurderingen justeres de hidtidige krav. Der er stillet vilkår om opfyldelse af Dambrugsbekendtgørelsens udlederkrav ved en medianminimum i Møllebæk på 50 l/s (Q_{mm}) og en årlig aktuel vandafledning på 21,5 l/s (Q_{va}).

Iltindhold

Med revurderingen ændres kravet til iltindhold fra 60 til 70 %, jf. Dambrugsbekendtgørelsens bilag 7.

Medicin og hjælpestoffer

Der benyttes ikke medicin og hjælpestoffer på dambruget.

Bemærkninger til revurderede vilkår

- Vilkår 9 i miljøgodkendelse af 13. november 2006 er ændret jf. ovenstående beregninger.
- Vilkår 10 i miljøgodkendelse af 13. november 2006 er overført uændret.
- Vilkår 11 i miljøgodkendelse af 13. november 2006 erstattes af krav om at oplysningerne skal indberettes til PULS-databasen.

Vurdering af spildevand

Det er Aabenraa Kommunes vurdering, at udledning af spildevand fra den fortsatte drift af dambruget vil ske i overensstemmelse med Dambrugsbekendtgørelsens bestemmelser, såfremt de opstillede udlederkrav overholdes.

Se desuden afsnittet "Recipientforhold" for vurdering af påvirkningen af nær- og fjernrecipienter.

Slam

Slam opsamles i to parallelle centrale bundfældningsbassiner. De seneste 5 år er der gennemsnitligt oprenset 8,8 m³ slam.

Slammet placeres på slamdepotet, der består af en bevokset fordybning (bilag 5). Der er ikke bortkørt slam fra depotet.

Der stilles vilkår om indretning af bundfældningsanlæggene og slamdepotet i overensstemmelse med Dambrugsbekendtgørelsens bilag 3.

Bemærkninger til revurderede vilkår

- Vilkår 13 i miljøgodkendelse af 13. november 2006 overføres uændret.
- Vilkår 14 i miljøgodkendelse af 13. november 2006 overføres uændret.
- Vilkår 15 i miljøgodkendelse af 13. november 2006 udgår. Nyttiggørelse af slam er omfattet af Slambekendtgørelsens⁸ bestemmelser.

Vurdering af slam

De nuværende bundfældningsbassiner og slamdepot vurderes ikke at leve op til kravene i Dambrugsbekendtgørelsen, og der stilles derfor en tidsfrist for hvornår vilkårene skal være overholdt.

⁸ Bekendtgørelse nr. 1001 af 27. juni 2018 om anvendelse af affald til jordbrugsformål.

Jord, grundvand og overfladevand

Der opbevares og anvendes ikke medicin eller hjælpestoffer, der kan udgøre en risiko for jord, grundvand eller overfladevand.

Jord

Der er ikke registreret jordforurening indenfor dambrugets areal.

Grundvand

Dambruget ligger inden for et område, der er udpeget som område med drikkevandsinteresser (OD), og udenfor indvindingsopland til almen vandforsyning.

Områder med drikkevandsinteresser (OD) er områder, der har eller kan have betydning for vandindvinding til mindre vandværker og erhverv.

Dambrugsaktiviteter er ikke grundvandstruende.

Overfladevand

Vand fra dambruget ledes til Møllebæk (se afsnittet Spildevand). Øvrigt overfladevand fra pladser og skur til opbevaring af foder afledes ved diffus nedsivning og til eksisterende damme, kanaler og vandløb.

Bemærkninger til revurderede vilkår

- Vilkår 16 i miljøgodkendelse af 13. november 2006 overføres uændret.

Vurdering af jord, grundvand og overfladevand

Det er Aabenraa Kommunes vurdering, at vilkåret vedr. jord- og grundvandsforurening fra miljøgodkendelsen af 13. november 2006, er tilstrækkeligt til at sikre, at der ikke opstår forurening af jord og grundvand og kommunen har derfor ikke fundet anledning til at stille yderligere vilkår. Vilkåret ændres ikke ved revurderingen.

Affald

Affaldet fra dambruget består hovedsagligt af poser fra foder, døde fisk og slam.

Affald fra dambruget skal opsamles, opbevares og bortskaffes i henhold til Aabenraa Kommunes anvisninger, se Regulativ for Erhvervsaffald på kommunens hjemmeside www.aabenraa.dk. Farligt affald skal opbevares i egnede beholdere, der er mærket så det tydeligt fremgår, hvad de indeholder. Affaldet skal bortskaffes til godkendt modtager. Dokumentation for bortskaffelse af affald skal opbevares på dambruget og udleveres til miljøtilsynet på forlangende.

Bemærkninger til revurderede vilkår

- Vilkår 2 i miljøgodkendelse af 13. november 2006 overføres uændret, men flyttes til afsnittet Affald.

Vurdering af affald

Det er Aabenraa Kommunes vurdering, at opbevaring og håndtering af affald sker på en miljømæssig forsvarlig måde.

Egenkontrol og driftsjournal

Egenkontrol på dambruget består af 2 årlige analyseprøver af indholdet i ind- og udløbsvandet jf. vilkår 17-20, samt en årlig indberetning af en opgjort driftsjournal.

Bemærkninger til revurderede vilkår

- Vilkår 18 i miljøgodkendelse af 13. november 2006 er ændret i overensstemmelse med Dambrugsbekendtgørelsens § 23 og bilag 6.
- Vilkår 19 i miljøgodkendelse af 13. november 2006 erstattes af et vilkår om indberetning til den fællesoffentlige database PULS.

Vurdering af egenkontrol

Det er Aabenraa Kommunes vurdering, at de meddelte vilkår sikrer at dambruget drives på en miljømæssig forsvarlig måde.

Bedste tilgængelige teknik (BAT)

Det ansøgte er ikke en IPPC aktivitet (i-mærket på listen over godkendelsespligtig virksomhed). Der udarbejdes derfor ikke BAT-noter for indretning og drift af denne type virksomhed af IPPC-bureauet.

I Miljøstyrelsens Orientering nr. 4/2014 er angivet BAT-eksempler og tjeklister på tværs af brancher. For listepunkt I 202 er følgende punkter fundet relevante for dambrugets aktiviteter:

- Ressourcer – organiske biprodukter (slam)
- Ressourcer – vandforbrug
- Generelt – krav til leverandører og projekterende

Vurdering af bedste tilgængelige teknik

De nævnte BAT-eksempler er gennemgået og sammenholdt med dambrugets indretning og drift, samt kravene i Dambrugsbekendtgørelsen.

Gennemgangen har ikke givet anledning til at stille yderligere vilkår end dem, der allerede er stillet i godkendelsen. Dambruget vurderes at leve op til den bedste tilgængelige teknik for branchen såfremt vilkårene i godkendelsen overholdes.

Ophør af virksomhed

Der er stillet vilkår for ophør af dambruget.

Væsentlighedsvurdering i forhold til Habitatdirektivet

I henhold til §§ 7, 8 og 11 i Habitatbekendtgørelsen⁹ skal myndigheden i forbindelse med udarbejdelse af miljøgodkendelser foretage en vurdering af, om det ansøgte kan

- påvirke et Natura 2000-område væsentligt,
- beskadige yngle- eller rasteområder for dyrearter der er optaget på EF-habitatdirektivets bilag IV, eller

⁹ Bekendtgørelse nr. 1595 af 6. december 2018 om udpegning og administration af internationale naturbeskyttelsesområder samt beskyttelse af visse arter.

- beskadige plantearter, der er optaget på EF-habitatdirektivets bilag IV.

Natura 2000 områder er særlige bevaringsværdige naturområder, og bilag IV-arter er sjældne dyr og planter, hvis levesteder skal beskyttes i henhold til bilag IV i Habitatdirektivet fra 1992 (Rådets direktiv 92/43/EØF om bevaring af naturtyper samt vilde dyr og planter med senere ændringer).

Natura 2000

Nærmeste Natura 2000-område er habitat og fuglebeskyttelsesområde nr. SPA58 og SAC84, "Hostrup Sø, Assenholm Mose og Felsted Vestermark", beliggende 3,7 km syd-sydvest for dambruget.

Dyrearter

Aabenraa Kommune har ikke registreret nogle beskyttede dyrearter i nærheden af dambruget. Området kan dog være et potentielt levested for flagermus, stor vandsalamander og spidssnudet frø.

I forhold til dyrearter optaget på habitatdirektivets bilag IV a) vurderer kommunen, at dambruget kan godkendes, idet der er foretaget tiltag for at undgå faunaforurening af de nærliggende vandløb og søer. Kommunen vurderer også, at dambruget ikke vil have en negativ påvirkning af potentielle leve- og ynglesteder.

Plantearter

Aabenraa Kommune har ikke registreret nogle beskyttede planter på området eller i nærheden.

I forhold til plantearter optaget på habitatdirektivets bilag IV b) vurderer kommunen, at dambruget ikke vil have en negativ påvirkning af beskyttede plantearter, da der ikke er registreret nogen.

Samlet vurdering i forhold til habitatdirektivet

Det er Aabenraa Kommunes samlede vurdering, at dambruget ikke vil have en negativ påvirkning af Natura-2000 området eller de optagede dyre- og plantearter.

Recipientforhold og passageprojekt

DVFI

Nærrecipienten for det udledte spildevand er Møllebæk, der i tidligere tilladelser er benævnt Rudbæk.

Aabenraa Kommune foranlediger en årlig bedømmelse af vandløbskvaliteten opstrøms og nedstrøms dambruget i Møllebæk. I Tabel 8 ses resultatet af de seneste 5 års bedømmelser udført efter Dansk Vandløbsfaunaindeks (DVFI).

År	Opstrøms	Nedstrøms
2016	7	7
2017	7	7
2018	7	6
2019	7	6
2020	6	5

Tabel 8: Bedømmelse af vandløbskvaliteten (DVFI) i Møllebæk de sidste 5 år. DVFI er et biologisk bedømmelsessystem, som inddeler vandløbskvaliteten i faunaklasser fra 1 til 7, som bestemmes ved indsamling af de smådyr, som lever i vandløbet. Faunaklasse 1 svarer til en stærkt forurenede tilstand mens faunaklasse 7 svarer til en uforurenede tilstand.

Vandområdeplanerne

I basisanalysen for vandområdeplaner 2021-2027 er det foreløbige miljømål en samlet god økologisk tilstand for Møllebæk. Analysen viser, at tilstanden for bentiske invertebrater er høj op- og nedstrøms dambruget, mens tilstanden for fisk er ukendt opstrøms dambruget og moderat nedstrøms dambruget. Samlet er den økologiske tilstand høj opstrøms dambruget og moderat nedstrøms dambruget.

Fjernrecipienten er Aabenraa Fjord. Der er ikke foretaget tilstands- og risikovurdering for kystvandområderne i forbindelse med basisanalyse 2021-2027. Ifølge vandområdeplan 2015-2021 er målsætningen en god økologisk tilstand. Den nuværende samlede tilstand for fjorden er ringe.

Passageprojekt

Dambrugstopstemningen ved Krusmølle indgår som en indsats i Vandområdeplan 2015-2021, hvor der skal skabes faunapassage. Indsatsen er overført fra Vandplan 1.

Miljø- og Fødevarerministeriet orienterede den 22. februar 2016 kommunerne om, at Vandområdeplanens indsatser er bindende og kommunerne er forpligtiget til at gennemføre dem. Det anbefales, at man i første omgang forsøger at gennemføre projekterne frivilligt.

Aabenraa Kommune, Team Natur, arbejdede med et projektforslag i 2013/2014, hvor der foreslås etableret et nyt forløb af Møllebæk uden om Møllesøen og dambruget¹⁰. Vandføringsmålinger viste dengang, at ca. 50 % af vandføringen ville blive ført væk fra dambruget, idet andre tilløb og kildevæld fortsat vil forsyne Møllesøen med den anden halvdel. Grundejer ønskede på det tidspunkt ikke at få gennemført projektet.

Jf. forundersøgelsen vurderes gennemførelsen af projektet ikke at medføre en hindring i den fortsatte drift af dambruget. På samme måde vurderes godkendelsen af den fortsatte drift af dambruget ikke at være en hindring i en efterfølgende gennemførelse af passageprojektet.

Vurdering af recipientforhold og passageprojekt.

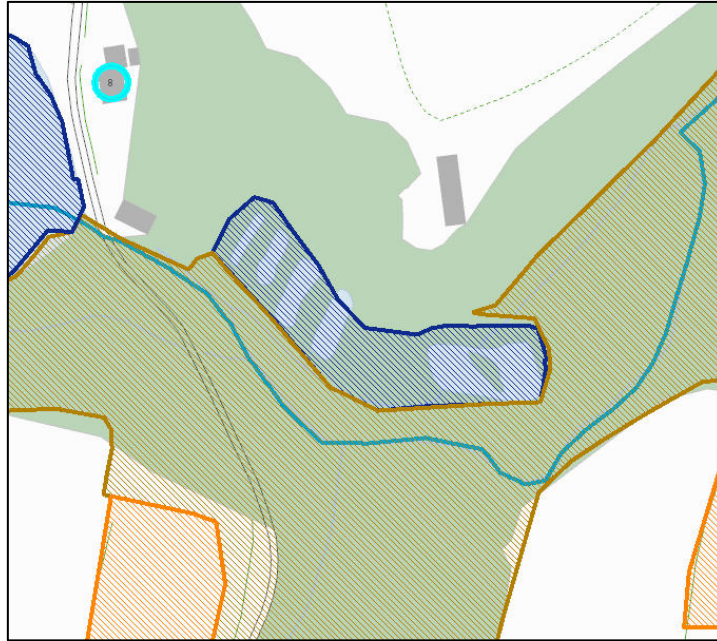
Det er Aabenraa Kommunes vurdering at dambrugets fortsatte drift ikke er til hinder for at det tidligere foreslåede passageprojekt kan gennemføres. Revurderingen vurderes ikke at medføre en forringelse i nær- og fjernrecipientens tilstand, idet der ikke sker ændringer i dambrugets produktion eller renseforanstaltninger og dermed ikke ændringer i mængden eller sammensætningen af den udledte spildevand fra dambruget.

Natur

Dambruget ligger i et naturområde. Møllesøen, dammene og bundfældningsbassinerne er registreret som §3-beskyttede søer jf. Naturbeskyttelsesloven¹¹. Området syd for dammene er registreret som beskyttet mose og Møllebæk som et beskyttet vandløb.

¹⁰ Grontmij A/S Rudebæk ved Krusmølle Forundersøgelse og detailprojektering RIB-00388.

¹¹ Lovbekendtgørelse nr. 240 af 13. marts 2019 om naturbeskyttelse.



Figur 1: Placering af arealer der er beskyttede i overensstemmelse med Naturbeskyttelseslovens § 3. Blå skravering = sø, brun skravering = mose, orange skravering = overdrev, lyseblå markering = vandløb.

Vurdering i forhold til natur

Det er Aabenraa Kommunes vurdering, at den fortsatte drift af dambruget ikke vil medføre ændringer i naturområdernes hidtidige tilstand.

Del 4: Samlet vurdering og udtalelser

Samlet vurdering

Med de stillede vilkår for dambruget er det Aabenraa Kommunes vurdering, at anlægget kan drives på en måde, der ikke giver anledning til væsentlig forurening eller gener for det omgivende miljø.

Partshøring

Aabenraa Kommune har den 31. maj 2021 sendt et udkast af godkendelsen i 14 dages partshøring til Krusmølle Natur dambrug v/Uffe Hans Hansen Møller og grundejer John Uffe Kuntz.

Ved partshøringen er der indgået følgende bemærkning:

"Jeg har et par indsigelser i forhold til dit udkast.

Punkt 1. Jeg har ikke kunne læse noget om en del af bagkanalen kan bruges til produktion, som du har lovet.

Punkt 2. Vedligeholdelse af slamdepot med udvanding til bundfældningsbassiner burde være tilstrækkelig som det er i dag.

Punkt 3. Du ytrede en gang at et måleur evt. kunne være tilstrækkeligt.

Punkt 4. Da møllesøen er paragraf 3 område, skønner vi at de negative biologiske konsekvenser ved reduceret vand tilførsel i forbindelse med en omlægning af vandløbet opstrøms møllesøen vil være fatale. Vi vil derfor bede kommunen om en VVM screening af konsekvenserne for møllesøen og vandkvaliteten til dambruget da vi frygter det vil medføre lavere ilt og højere vand temperatur

Med venlig hilsen

Uffe Møller og John Kuntz."

Aabenraa Kommunes svar til ovenstående bemærkninger er sendt direkte til parten. Bemærkningerne har medført tilføjelse af produktion i bagkanal mellem produktionsbassiner og bundfældningsbassiner i den endelige godkendelse.

Efter partshøringen er desuden indgået følgende bemærkninger:

"Kommunens ide med et omløb skal afklares først, konsekvenser, erstatning osv. Vi skal starte i den rigtige ende.

Beregninger viser, at vandet ikke ikke kan bruges til dambruget såfremt vandløbet bliver omlagt.

Som vandløbet løber i dag, har det løbet siden istiden.

Vandløb, sø og dambrug er en samlet enhed.

Hvor meget vand kan vi mindst regne med?

Skal den faste bestand af søørreder uddø?

Det ser ud til at I vil tvinge os til at lukke dambruget, er det rigtigt?

Hvis omløb kommer vil det medføre fiskedød i søen, anslået 7 tons fisk, hvad gør vi?

Hvor høj en temperatur mener I at ørreder kan tåle?

*Vi skal vide hvad for noget vand vi har at arbejde med i dambruget.
Søen når på nuværende tidspunkt at blive over dobbelt så varm som vandløbet. Så hvis I tager over halvdelen af vandet fra vandløbet går det galt.
Vi har fået foretaget målinger af vand over 5 dage, morgen og aften. Søen når at blive over dobbelt så varm som vandløbet.
Sagen med vandløbet skal afgøres inden en miljøgodkendelse af dambruget, vi skal vide hvilken vandkvalitet vi har til rådighed til dambruget.
Der kommer næsten ingen ørreder op mere på grund af myndighedernes fejlslagne tiltag, skønnet 5% af de ørreder der kom op for 30-40 år siden.
Som jeg har forstået det, så vil kommunen afspærre det bedste gydeområde oppe ved os.
Jeg har en gammel tilladelse til turbinedrift grøn energi.*

*Hvordan skal vandet fordeles ved sluserne, specielt når der kommer minimum af vand, såfremt der kommer et omløb?
Hvor mange liter vand skal der bruges til de forskellige ting?
Hvis jeg har forstået det hele ret, så vil der ved et omløb komme 3 nye spærringer af vandløbet.
Nedstrøms Krusmølle sø er der registreret 46 liter fra grøntmij A/S.
Dambruget skal ophøre med at indtage vand hvis vandløbet ovenfor søen har under 50 liter.
Her og nu er vandmængden allerede under 50 liter.
Det ville betyde at dambruget ikke kan køre det halve af året, hvad gør vi så?
Det var ikke det Grøntmij lagde op til.*

Ekspropriation og erstatning.

Hvilke spærringer kommer der med omløbet hvis det kommer?

*Skulle omløbet komme så ville over halvdelen af vandmængden i vandløbet gå til omløbet. Så kan I vil se hvor det bærer hen?
Jeg vil kraftigst opfordre kommunen til at vi først tager sagen med omløbet og venter med miljøgodkendelse af dambruget.*

Med venlig hilsen John Uffe Kuntz

Målinger foretaget i perioden 16. - 20. juni 2021

*16. Juni 2021 kl. 09.00
Udløb til møllesøen 10 °
Møllesøen 14 °*

*Kl. 19.00
Udløb til møllesøen 11 °
Møllesøen 21,5 °*

*17. Juni 2021 kl 09.00
Udløb til møllesøen 10 °
Møllesøen 16 °*

*Kl. 19.00
Udløb til møllesøen 11 °
Møllesøen 23 °*

*Den 18. Juni 2021 kl 09.00
Udløb til møllesøen 11°
Møllesøen 18°*

*Kl 19.00
Udløb til møllesøen 11°
Møllesøen 23°*

*Den 19. juni 2021 kl. 09.00
Udløb til møllesøen 10°
Møllesøen 17°*

*Kl 19.00
Udløb til møllesøen 10°
Møllesøen 21°*

*Den 20. Juni 2021 kl. 09.00
Udløb til møllesøen 10°
Møllesøen 18°*

*Kl 19.00
Udløb til møllesøen 10°
Møllesøen 19°*

Aabenraa Kommunes svar til ovenstående bemærkninger er sendt direkte til parten. Bemærkningerne har ikke medført yderligere ændringer i miljøgodkendelsen. Der er foretaget ændringer i vandindvindingstilladelsen, og disse fremgår af dennes afsnit om partshøring.

Del 5: Klagevejledning

Afgørelsen kan påklages, jf. Miljøbeskyttelsesloven, til Miljø- og Fødevareklagenævnet af:

- Afgørelsens adressat.
- Enhver, der har en individuel og væsentlig interesse i sagens udfald.
- Landsdækkende foreninger og organisationer i det omfang, de har klageret over den konkrete afgørelse.
- Lokale foreninger og organisationer, der har beskyttelse af natur og miljø eller rekreative interesser som formål, og som har meddelt, at de ønsker underretning om afgørelsen.
- Sundhedsstyrelsen.
- Fødevarestyrelsen.

Afgørelsen annonceres offentligt den 1. juli 2021 på www.dma.mst.dk. Når afgørelsen annonceres offentligt, regnes klagefristen fra offentliggørelsen. En eventuel klage skal være modtaget senest den 29. juli 2021, der er dagen for klagefristens udløb.

Hvis du ønsker at klage over denne afgørelse, skal det ske via Klageportalen, som du finder et link til på forsiden af www.naevneneshus.dk. Klageportalen ligger også på www.borger.dk og www.virk.dk. Du logger på borger.dk eller virk.dk, ligesom du plejer, typisk med NemID. Klagen sendes gennem Klageportalen til den myndighed, der har truffet afgørelsen. En klage er indgivet, når den er tilgængelig for myndigheden i Klageportalen. Når du klager, skal du som privatperson betale et gebyr på kr. 900. For virksomheder og organisationers vedkommende er gebyret på 1.800 kr. Du betaler gebyret med betalingskort i Klageportalen.

Miljø- og Fødevareklagenævnet skal som udgangspunkt afvise en klage, der kommer uden om Klageportalen, hvis der ikke er særlige grunde til det. Hvis du ønsker, at blive fritaget for at bruge Klageportalen, skal du sende en begrundet anmodning til den myndighed, der har truffet afgørelse i sagen. Myndigheden videresender herefter anmodningen til Miljø- og Fødevareklagenævnet, som træffer afgørelse om, hvorvidt din anmodning kan imødekommes.

Søgsmål til prøvelse af afgørelser efter loven eller de regler, der fastsættes i medfør af loven, skal være anlagt inden 6 måneder efter, at afgørelsen er meddelt. Er afgørelsen påklaget til Miljø- og Fødevareklagenævnet inden for klagefristen, er fristen for at anlægge et civilt søgsmål 6 måneder efter at Miljø- og Fødevareklagenævnets afgørelse foreligger.

Underretning om miljøgodkendelse

En kopi af den endelige godkendelse er sendt til:

- Krusmølle Natur dambrug v/Uffe Hans Hansen Møller
- Grundejer John Uffe Kuntz
- Sundhedsstyrelsen, sesyd@sst.dk
- Danmarks Naturfredningsforening, dn@dn.dk
- Danmarks Naturfredningsforening, lokal afd., aabenraa@dn.dk
- Dansk Ornitologisk Forening, natur@dof.dk
- Dansk Ornitologisk Forening, lokal afd., aabenraa@dof.dk
- Friluftsrådet, soenderjylland@friluftsradet.dk
- Danmarks Fiskeriforening, mail@dkfisk.dk
- Ferskvandsfiskeriforeningen for Danmark, gun@ferskvandsfiskeriforeningen.dk
- Sportsfiskerforbundet, post@sportsfiskerforbundet.dk, sydoestjylland@sportsfiskerforbundet.dk, lbt@sportsfiskerforbundet.dk
- Fødevarestyrelsen, email@fvst.dk

- Forbrugerrådet Tænk, fbr@fbr.dk

Miljøgodkendelsen kan endvidere ses på Aabenraa Kommunes hjemmeside, samt Digital MiljøAdministration www.dma.mst.dk.

Bilag

Bilag 1	Oversigtskort 1:25.000
Bilag 2	Oversigtskort med kommuneplanrammer 1:2.000
Bilag 3	Oversigtskort med lokalplaner 1:2.000
Bilag 4	Luftfoto 1:1.000
Bilag 5	Indretning af Krusmølle Dambrug fra miljøgodkendelse af 13. november 2006

Tabel 9: Bilagsoversigt.



Aabenraa Fjord

Hostrupskov

Syymandsskov

Agsø

Hostrupskov

Sønder Hostrup

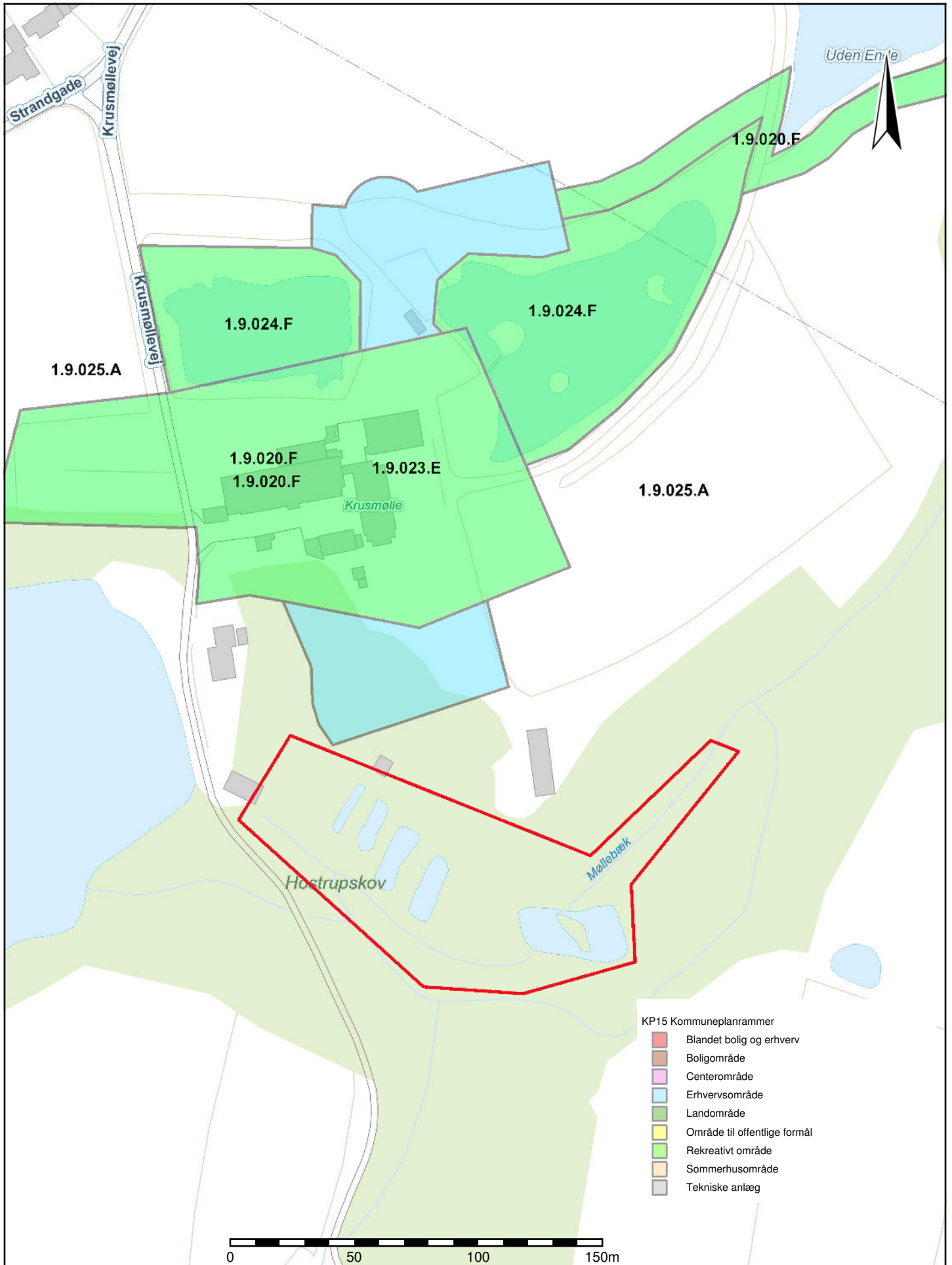
Felsted



Bilag 1: Oversigtskort



Plan, Teknik og Miljø
Skelbækvej 2
6200 Aabenraa

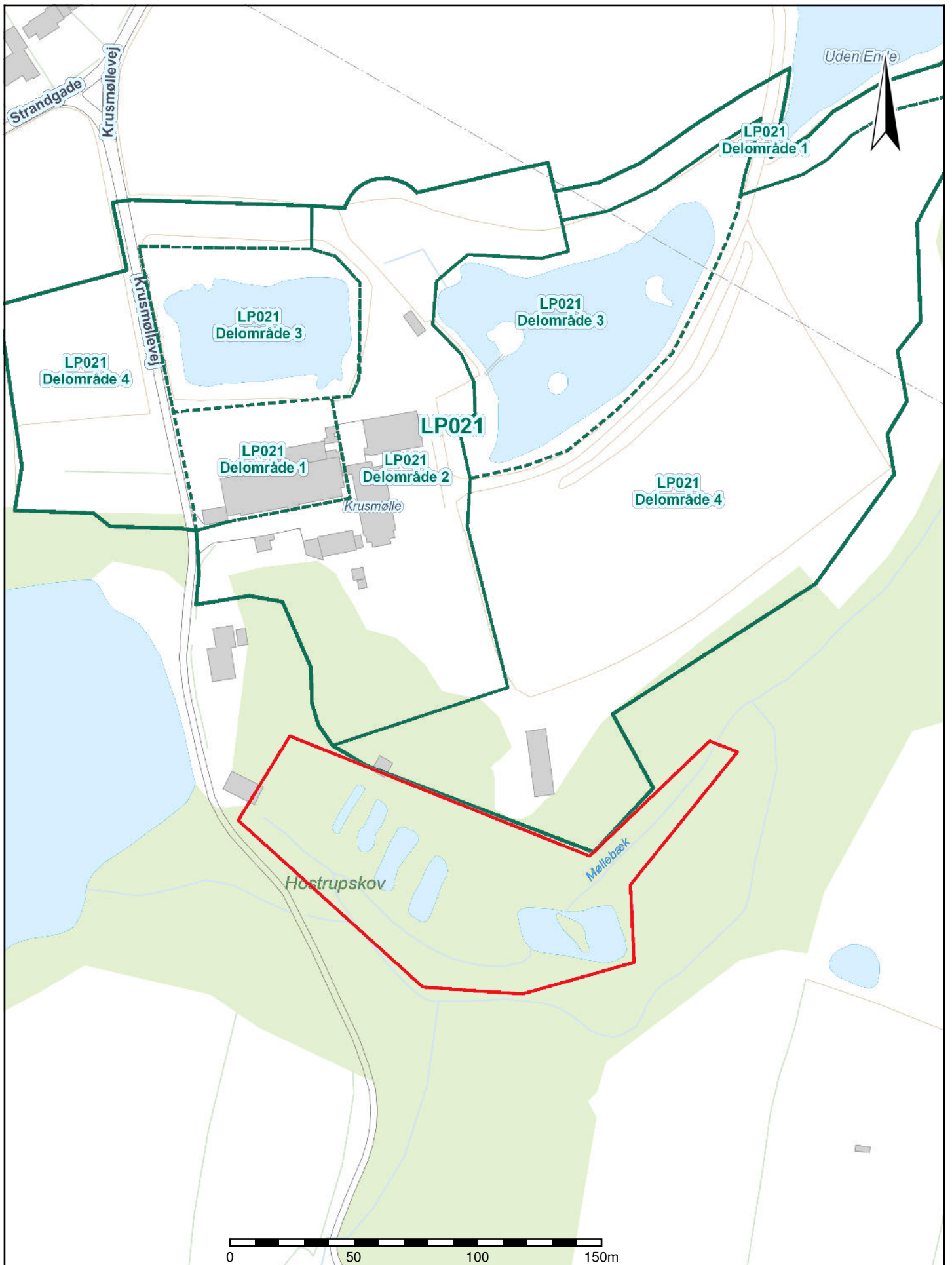


Bilag 2: Kommunepanrammer		
Dato: 19.05.2021	Mål: 1:2000	Initialer: srh

Aabenraa
Kommune



Plan, Teknik og Miljø
Skelbækvej 2
6200 Aabenraa



Bilag 3: Lokalplaner

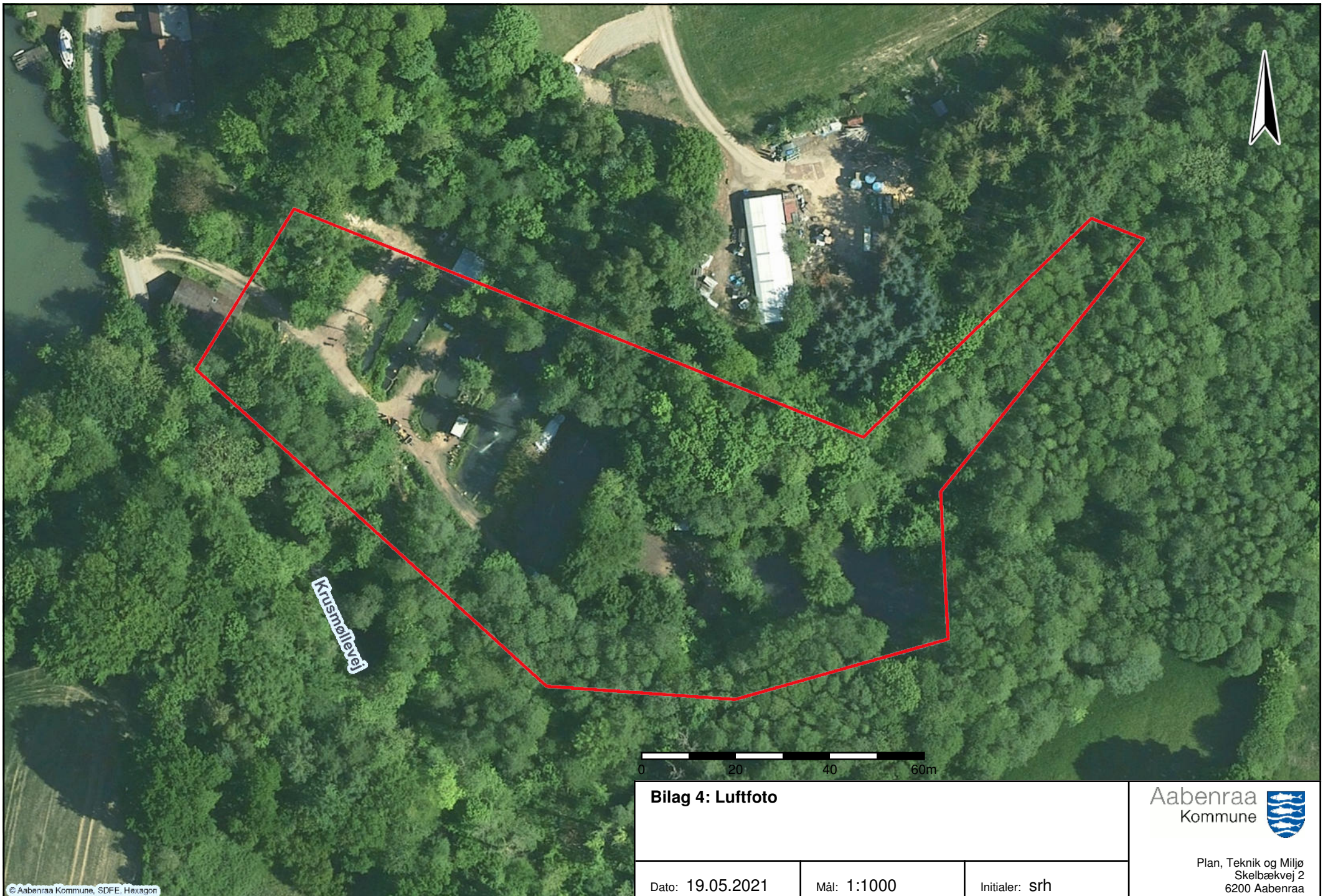


Plan, Teknik og Miljø
 Skelbækvej 2
 6200 Aabenraa

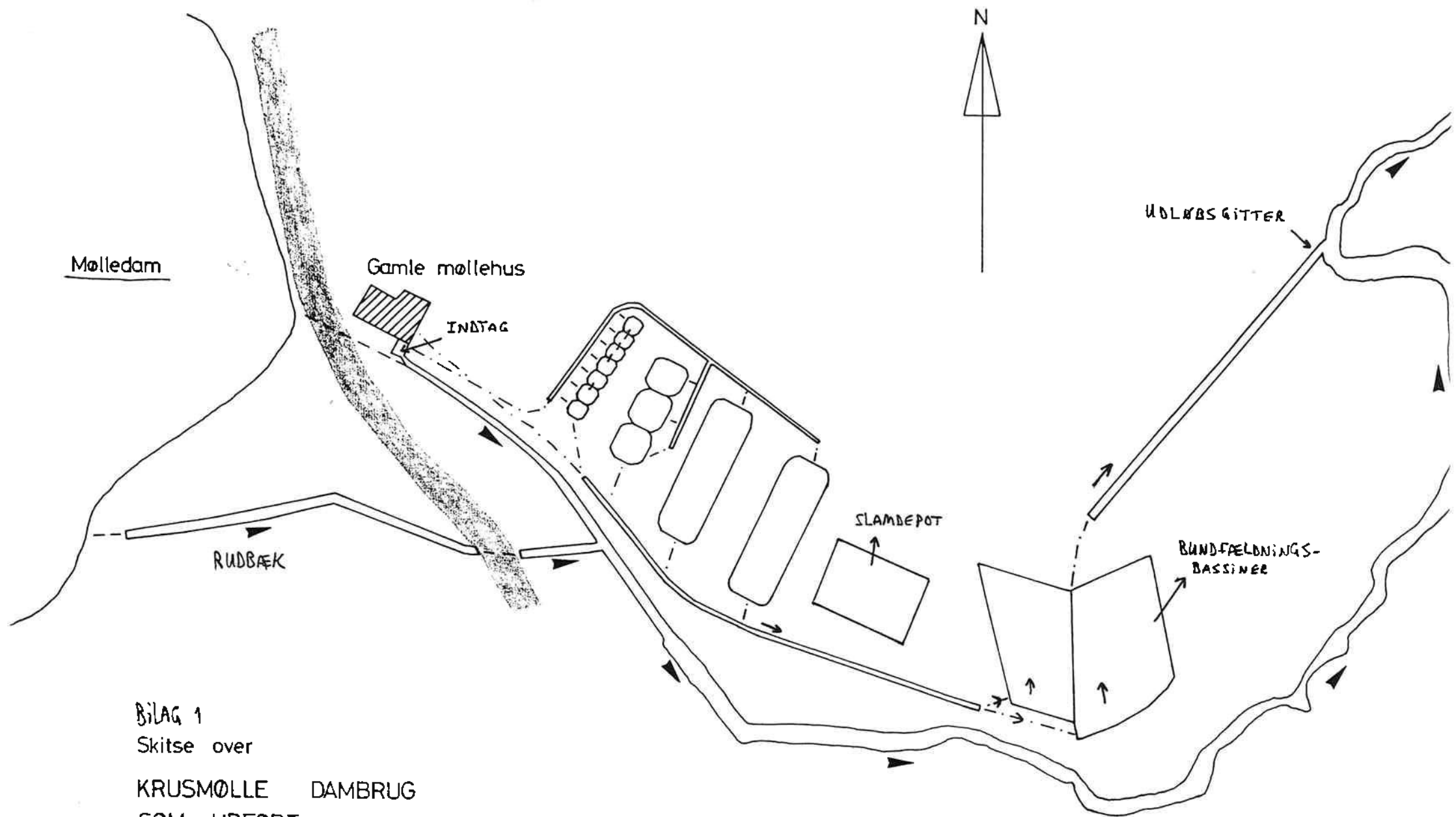
Dato: 19.05.2021

Mål: 1:2000

Initialer: srh



Bilag 4: Luftfoto		
Dato: 19.05.2021	Mål: 1:1000	Initialer: srh



Bilag 1
 Skitse over
 KRUSMØLLE DAMBRUG
 SOM UDFØRT

M&I: 1:1.000