

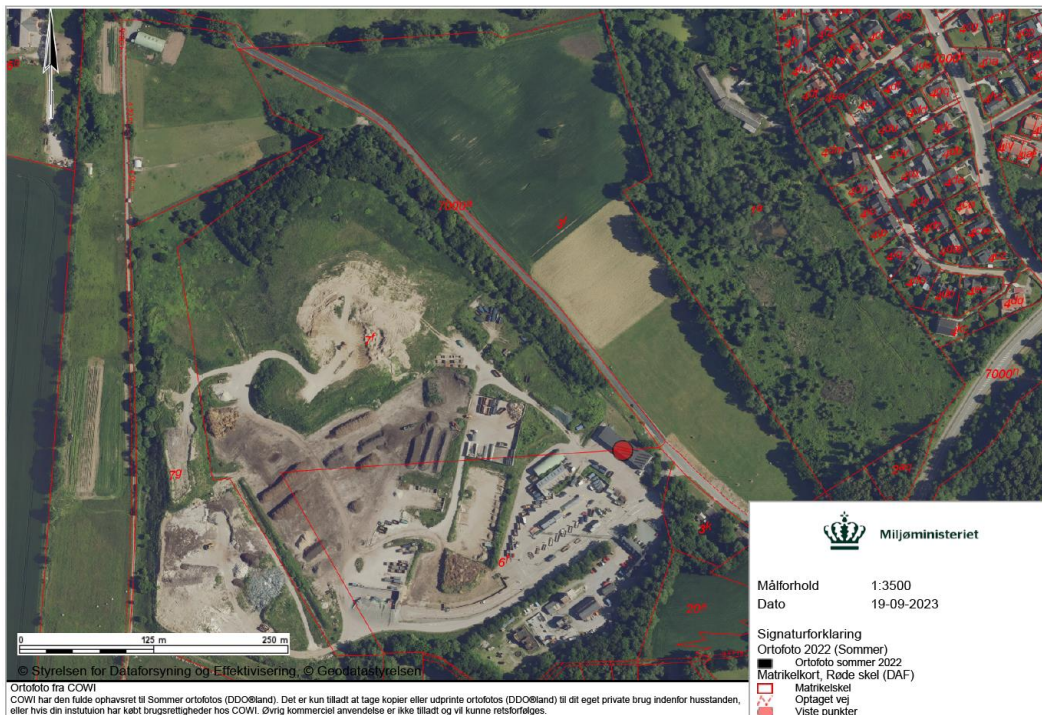


Tilsynsrapport til offentliggørelse

Virksomheder
J.nr. 2019 - 2070
Ref. PALET
Dato: 11-10-2023

Tilsynsrapport

Virksomhedens navn	SKIBSTRUP AFFALDSCENTER
Virksomhedens adresse	Gørlundevej 4 A, 3140 Ålsgårde
CVR nummer	64502018
Virksomhedstype	5.4 Deponeringsanlæg >10 t/dag eller kap. >25.000 t
Tidspunkt for tilsynet	18.09.2023
Baggrunden for tilsynet	Basistilsyn, anmeldt tilsyn
Varsling af tilsynet	Dato aftalt 8. august 2023 Varsel sendt 15. september 2023
Deltagere fra virksomheden	Lisa Kjær Jette Skaarup Justesen
Øvrige deltagere	
Tilsynet udført af	Patrik Leth Flyttov Jørgensen
Tilsynet omfattede	En rundgang på anlægget, med visuel kontrol af deponi og biaktiviteter En gennemgang af gældende vilkår og årsrapport 2022 En gennemgang af aktive og sløjfede boringer
Materiale udleveret	Oversigt over boringer med DGU. Nr., formål og driftsstatus. Tankattest for den nedgravede 10.000 l tank Driftsinstruks



Billede 1 Orto foto af Skibstrup Affaldscenter

Håndhævelser

Der er ikke meddelt håndhævelser siden sidste fysiske tilsyn.

Indberetninger om egenkontrol.

Gennemgang af borerne og omfanget af grundvands- og perkolatkontrollen tages separat. Virksomhedens indberetning af egenkontrol overholder gældende vilkår.

Jordforurening

På tilsynet blev der ikke ført tilsyn med jordforurening eller foretaget vurdering heraf.

Liste over gældende afgørelser

Dato	Afgørelse/Type	Bemærkninger
24.2.2005	Forbud mod deponering på bestående deponeringsenheder efter 2009-07-16 og påbud om reviderede vilkår af 2005-02-22.	
22.2.2005	Revision af vilkår (Revurdering § 41-afgørelse)	Revurderes
24.1.2006	Tillægsgodkendelse til mellemlager af brændbart affald og søsediment	Bortfalder ved revurdering, da den ikke længere er aktuel
28.2.2007	Tillægsgodkendelse til mellemdeponering af spildevandsslam på Skibstrup Affaldscenter. Påklaget 2007-03-24. Stadfæstet af Natur- og Miljøklagenævnet 2012-06-29.	Bortfalder ved revurdering, da den ikke længere er aktuel
29.3.2007	Indvinding af gas (afgørelse om ikke-godkendelsespligt)	Miljøstyrelsen vurderer, at aktiviteten er godkendelsespligtig og ved revurderingen tilføjes vilkår om gasmonitoring og om underretning ved ændringer af anlægget
12.6.2007	Tillægsgodkendelse til etablering og drift af et udvidet kompostanlæg på Skibstrup Affaldscenter. Samtidig ophør af slaggelager (vilkår ophævet på nær vilkår 69).	Revurderes
18.1.2008	Afgørelse om VVM for udvidelse af deponeringsanlæg med etape 2	
18.2.2008	Mellemdpot på areal til olieforurenede jord (afgørelse om ikke-godkendelsespligt)	Bortfalder ved revurdering, da den ikke længere er aktuel. Dette er forløberen for karteringspladsen.
14.11.2008	(Tillæg)Miljøgodkendelse af udvidelse af Skibstrup Affaldscenter med deponeringsenheder for inert, mineralsk og blandet affald. Påklaget 2009-01-02. Stadfæstet af Natur- og Miljøklagenævnet 2012-06-29.	Revurderes
10.6.2009	Accept af nedlukning af etape 1 med fortsat drift af miljøgodkendte, midlertidige aktiviteter (§30 stk.3 Deponeringsbekendtgørelsen)	De fortsatte midlertidige aktiviteter opdateres med standardvilkår i det omfang de ikke allerede er opdateret, som angivet under relevante punkter i denne liste.
9.3.2010	Modtagelse og opbevaring maks. 1 uge af dagrenovationslignende affald i containere på genbrugspladsen (Afgørelse om ikke-godkendelsespligt)	Miljøstyrelsen vurderer, at aktiviteten er godkendelsespligtig og Vilkår indskrives i revurderingen
9.12.2010	Afgørelse om anlægsklassificering som kystnært deponeringsanlæg (jf. deponeringsbekendtgørelsen §5)	
24.6.2011	Tillægsgodkendelse af ny plads til opbevaring og neddeling af affald på Skibstrup Affaldscenter	Opdateres med standardvilkår K212 i revurdering
24.11.2011	Tillægsgodkendelse af vaske- og tankningsplads m/ nedgravet 10.000 l olietank (Olietanken er omfattet af olietankbekendtgørelsen)	Vilkår overføres i revurdering

29.6.2012	Natur- og Miljøklagenævnet stadfæster afgørelser af 2007-02-28, 2008-11-14 og 2008-12-09.	Kun afgørelsen af 14. 11.2008 er fortsat relevant
17.9.2012	Sortering af affald til deponering inden for deponeringsenheden (afgørelse om ikke-godkendelsespligt)	Miljøstyrelsen vurderer, at aktiviteten er godkendelsespligtig og Vilkår fastsættes efter standardvilkår K212 i revurdering
19.10.2012	Sparebassin til overfladevand (afgørelse om ikke-godkendelsespligt)	Er etableret – se vilkår i udledningstilladelsen
29.10.2012	Udledningstilladelse til udledning af overfladevand fra Skibstrup Affaldscenter til Knudemoseløbet	Se under afsnittet Jord og grundvand Eventuelle supplerende vilkår vil blive stillet i forbindelse med revurderingen
26.6.2013	Tillægsgodkendelse til opbevaring og kompostering af tang på komposteringspladsen.	Vilkår overføres og suppleres evt. med standardvilkår K214 i revurdering
26.5.2014	Tillægsgodkendelse til kartering af jord på eksisterende oplagsplads	Vilkår overføres og suppleres evt. med standardvilkår revurdering
29.6.2016	Påbud om ændring af positivliste for Skibstrup Affaldscenter (MBL §41 stk.1 og Deponeringsbekendtgørelsen §15 stk.5)	Sammenskrives i revurderingen
17.10.2017	Miljøgodkendelse slamafvandsbassiner	
22.01.2020	Miljøgodkendelse til omlastning af plast-metal-, rest- og madaffald	
03.06.2022	Ændret fordeling af affaldsfraktioner indenfor mad-, rest-, plast- og metalaffald tages til efterretning på Skibstrup Affaldscenter.	Ændring af fordelingen er taget til efterretning uden godkendelse, da der ikke er tale om en øget forurening.
24.01.2023	Accept af forhøjning af enhed 2 ved lervold	
07.08.2023	Påbud om supplerende vilkår for egenkontrol – Tilføjelse af PFAS-forbindelser ved kontrol med perkolat og grundvand	

Gennemgang af miljøforhold

Nederst i tilsynsrapporten findes tjekliste for vilkår gennemgået ved tilsynet.

Indretning og drift

Omlasteplads

I 2020 fik Skibstrup Affaldscenter en ny omlasteplads af restaffald og madaffald. Omlastepladsen fungerer ved at bilerne kører op til rampen og bakker hen til kanten, hvor det er tydeligt afmærket, om det er restaffald eller madaffald, der skal aflæsses (henholdsvis rød og grøn rampe-markering). Containeren åbnes og lukkes manuelt, men der er sensor på containeren, så den lukkes automatisk efter 10 min når bilen er kørt, såfremt vognmanden ikke har lukket den efter aflæsning.

Der er placeret skovle, koste og vandslanger til renholdelse af pladsen.

Ved tilsynet fremstod området ved omlastepladsen pænt og ryddeligt.

Overfladevand fra pladsen ledes til kontrolleret afløb. Der er en forhøjning ved starten af nedkørslen til graven med containerne, således at der ikke løber overfladevand fra vejene og det øvrige anlæg til graven og blandes med overfladevandet fra omlastepladsen.

Lågene til containeren er specialdesignet, således der dannes en tragt ned mod containeren. Det er med til at forhindre spild på anlægget.



Billede 2 (tv) rampe ned til container med madaffald (th) stativ med skovle, koste mm. rampe til container med restaffald i baggrunden

Kravlegården

Ved tilsynet blev eftersat nettet var intakt over området med metalfraktionen samt over båsen med husholdningsplast som følge af vilkår B6 i miljøgodkendelse af 22. januar 2020. Nettene er for at undgå spredning af lette materialer.

Pladsen er belagt med betonbelægningssten.

I den oprindelige miljøgodkendelse for kravlegården er der tilladelse til opbevaring af rent træ, plast, metal, gips og PVC. Der bliver ikke, som tidligere, opbevaret rent og imprægneret træ i kravlegården, da Norfors nu modtager det imprægnerede træ direkte fra genbrugspladsen, og rent træ køres direkte til Kronospan.



Billede 3 net over pladsen med blød plast fra husholdninger

Genbrugspladsen

Ved tilsynet blev observeret vogne med elektronik affald, der var placeret under halvtag. Skibstrup affaldscenter får afhentet elektronikaffald så ofte, at der ikke opstår situationer med pladsmangel til elektronik-affald under halvtaget.



Billede 4 Bure med elektronikaffald under halvtag



Billede 5 Container med asbestaffald placeret uden for genbrugspladsens område

Skibstrup Affaldscenter har placeret en container til modtagelse af asbestholdigt affald. Containeren er placeret uden for genbrugspladsens areal grundet arbejdsmiljø. Asbest affaldet er emballeret ved modtagelse og affaldet bliver deponeret på deponiets asbest enhed ved udgangen af arbejdsdagen. Miljøstyrelsen acceptere placeringen af containeren, da det er en fraktion af affald, der skal tilkøres til deponiet, da containeren står under de samme

forhold som containerne på genbrugspladsen, og at placeringen ikke giver anledning til at borgere nærmer sig området for deponering.

Kompost

Skibstrup Affaldscenter modtager fortsat haveaffald, som bliver neddelt og sorteret i fraktioner efter størrelse.

Neddeling af haveaffald foregår ved, at der bliver lejet en neddeler ind, som tager et opsamlet læs i løbet af en uge. Sortering af haveaffaldet sker ved egne maskiner og er en løbende proces.



Billede 6 mekanisk sigte til findeling af haveaffald efter neddeling



Billede 7 kompost miler

Kompostmilerne er placeret oven på nedlukket deponi. Får at undgå spontan brand ved opbygning af varme i komposten, har Skibstrup placeret komposten i miler med afstand til hinanden for at øge luftgennemstrømning, samt undgå spredning af brand. Der bliver også løbende udført overvågning af milerne.

Lugt

Kompostanlægget gav anledning til lugt under tilsynet.

Ved ankomst kørte tilsynssagsbehandleren rundt om anlægget. Lugten vurderes ikke at påvirke uden for affaldscenterets matrikel.

Støj

Sigtning af neddelt træaffald, samt interne transportere var den største kilde til støj under tilsynet.

Skibstrup Affaldscenter har i 2018 fået foretaget en støjmåling, som vil blive revurderet i indværende år.

Det er Miljøstyrelsen vurdering, at den observerede støj ikke vil overskride gældende vilkår.

Olietanke

Tilsynsmyndigheden fik fremsendt tankattest på anlæggets 10.000 liter nedgravet dieseltank. Skibstrup Affaldscenter er bekendt med, at olietanksbekendtgørelsen (BEK nr 1257 af 27/11/2019) er direkte gældende. Tanken er indberettet og bliver overvåget i henhold til lovgivning.

Jord og grundvand

Ved tilsyn i 2020 blev borer, der indgår i monitoringsprogrammet for de aktive enheder, gennemgået. Alle borer er forsynet med sikkerhedskappe, lås, prop, DGU markering og pejlemærke. Skibstrup Affaldscenter er opmærksomme på at prøvetager skal påsætte propperne på boringsrørene efter endt prøvetagning.

Som følge af boringskampagnen i 2020 har Skibstrup Affaldscenter ændret på monitoringsprogrammet. Miljøstyrelsen har fået fremsendt et totalt overblik over, hvordan Skibstrup Affaldscenter pt. benytter deres borer. Miljøstyrelsen vil følge op på, om dette er tilstrækkeligt i forhold til gældende lovgivning og godkendelser.

Til- og frakørsel

Lastbiler, der skal aflevere til deponiet, bliver vejret ved ind- og udkørsel. Der er overvågning af lasten ved indkørslen, og der bliver taget stikprøver en gang om måneden, som fremsendes til tilsynsmyndigheden.

Der blev ikke observeret en indkørsel, men det blev fortalt, at der fast sidder en medarbejder i vejeboden, som chaufføren skal kontakte ved ankomst.

Sikkerhedsstillelse

I forbindelse med beregning af sikkerhedsstillelse bliver der årligt lavet en droneoverflyvning, for at beregne den tilbageværende kapacitet og at vilkår om fyldhøjder bliver overholdt.

Sikkerhedsstillelse kontrolleres i forbindelse med gennemgang af årsrapporten

Driftsforstyrrelser og uheld

Der har ikke været klager, driftsforstyrrelser eller uheld i 2023.

Opsummering:

Tilsynet gav anledning til følgende bemærkninger:

1. Miljøstyrelsen acceptere placeringen af asbestcontaineren
2. Miljøstyrelsen følger op på om borerne, der benyttes til den nuværende monitorering er tilstrækkelig.
3. Miljøstyrelsen vil opfordre til, at Skibstrup Affaldscenter tager kontakt til beredskabsstyrelsen i forbindelse med kompostmilerne, for at sikre etableringen mest mulig mod brand.

Virksomheden har haft udkast til tilsynsrapport til kommentering inden offentliggørelsen.

**Tjekskema til kontrol af vilkår i afgørelser for Skibstrup Affaldscenter,
Gørlundevej 4A, Ålsgårde ved tilsyn d. 18. september 2023**

Afgørelse (godkendelse/revurdering mm.):

Accept af 3. juni 2022: Ændret fordeling af affaldsfraktioner indenfor mad-, rest-, plast- og metalaffald tages til efterretning på Skibstrup Affaldscenter.

MGK af 22. januar 2020: Omlastning af plast-, metal-, rest- og madaffald. Indretning af område på det eksisterende omlasteanlæg for træ, gips og Pvc, den såkaldte "kravlegård" til omlastning af plast og metalaffald.

MGK af 16. oktober 2017: Etablering af 3 nye slamafvandingsbassiner der giver en kapacitetsudvidelse på 1000 tons pr. år. Godkendelsen omfatter desuden de eksisterende 3 slamafvandingsbassiner, således med en samlet kapacitet på 1500 tons pr. år.

MGK af 24. juni 2011: Plads til opbevaring og neddeling af affald (PVC, Gips og Træ)

MGK af 12. juni 2007: Miljøgodkendelse af etablering og drift af et udvidet kompostanlæg

Vilkår		Vilkår overholdt ja/nej	Bemærkninger
Generelle forhold			
Indretning og drift			
B2 (MGK 2020)	Virksomheden skal udarbejde en driftsinstruks, der beskriver, hvordan personalet skal foretage fornødent modtagekontrol, og hvordan de skal forholde sig i tilfælde af driftsforstyrrelser og uheld. Driftsinstruksen skal altid være tilgængelig for og kendt af personalet.	Ja	
B3 (accept 2022)	Virksomheden må kun modtage og opbevare de i Tabel nævnte affaldsfraktioner i de angivne mængder. Omlasteanlæg for mad og restaffald Madaffald 3.600 t Restaffald 10.500 t Omlasteanlæg ved Kravlegården: Metal 240 t Plast 1.500 t I alt max 15.840 t	Ja	De præcise mængder blev ikke fremvist, men det var tydeligt at der ikke var mere end godkendt på pladsen.
B4 (MGK 2020)	Affaldet skal kontrolleres ved modtagelsen og hurtigst muligt, dog senest inden ophør af næstfølgende arbejdsdag, og placeres i de dertil beregnede affaldsområder, containere, båse eller beholdere. For mad- og restaffald gælder det, at det skal placeres umiddelbart efter modtagelse i de dertil beregnede affaldsområder, containere, båse eller beholdere	Ja	Der var ryddeligt ved modtageranlægget.
B5 (MGK 2020)	Hvis virksomheden modtager affald, der ikke er omfattet af virksomhedens	Ja	Dette kunne ikke tjekkes, men MST blev informeret om virksomhedens overvågning ved modtagelse.

Vilkår		Vilkår overholdt ja/nej	Bemærkninger
	miljøgodkendelse, og som det ikke umiddelbart er muligt at afvise eller henvise til en anden affaldsmodtager, skal affaldet placeres i et særskilt oplagsområde. Virksomheden skal herefter hurtigst muligt kontakte tilsynsmyndigheden og orientere om affaldet		Der er ikke blevet afvist et læs i hele 2023, men der blev ikke fundet alarmerende mængder af affald, som ikke var tilladt på anlægget.
B6 (MGK 2020)	Containere med lette materialer så som plast og lignende skal være lukkede eller overdækkede for at hindre, at materialer giver anledning til flugt.	Ja	Der var net over blød plast og metal.
B3 (MGK 2017)	Slamafvandingsbassinerne skal indrettes og drives, så der ikke kan ske ukontrolleret overløb eller spild til omgivelserne. Herunder markering af maksimal fyldningsniveau for bassinerne, samt passende afskærmning, der sikrer mod sprøjt til omgivelserne under tilførsel af slam til bassinerne.	Ja	Bassinerne er etableret. Der er markeret den maksimale mængde på bassinerne og der er etableret afskærmning rund om bassinerne, samt en plade nede i bassinet, for at undgå plasken ved aflæsning.
B4 (MGK 2017)	Affaldscentret må kun modtage og opbevare de i tabellen anførte slamarter og -fraktioner <ul style="list-style-type: none"> - Slamsugertømninger fra oprensning af ledninger og brønde i kommunen - Ristesand fra renseanlægget - Okkerslam fra vandværker - Slam fra oprensning af søer 	Ja	Det er tidligere blevet angivet, at der kun modtages Slamsugertømninger fra oprensning af ledninger og brønde i kommunen.
B7 (MGK 2017)	Forskellige slamfraktioner må ikke sammenblandes. Således skal slam tilhørende hver fraktion opbevares i særskilte bassiner. Fraktionerne skal efter afvanding transporteres til karteringspladsen, hvor de fortsat holdes adskilt.	Ja	Der modtages kun én type slam.
B15 (MGK 2017)	Slamafvandingsanlægget må ikke uden for virksomhedens område give anledning til insektgener, der efter tilsynsmyndighedens vurdering er væsentlige.	Ja	Der blev ikke vurderet at være problemer med insekter eller lugt på eller uden for anlægget.
B16 (MGK 2017)	Inden ibrugtagning skal der foreligge en af tilsynsmyndigheden godkendt driftsinstruks vedrørende aktiviteterne i forbindelse med slamafvandingsbassinerne.		Miljøstyrelsen er ved at følge op på dette.
5 (MGK 2011)	Affaldscentret må opbevare følgende typer affald og op til følgende mængder: Træ: 300 tons eller 3000m ³ Gips: 100 tons eller 1000m ³ PVC: 100 tons eller 1000m ³	Ja	Oplagene på tilsynet oversteg ikke den tilladte mængde.
8 (MGK 2007)	Affaldscenteret må opbevare op til 40.000 tons færdig kompost.	Ja	Oplagene på tilsynet oversteg ikke den tilladte mængde.
9 (MGK 2007)	For at undgå brand i bunker med haveaffald/kompost må milerne højst være fem meter høje	Ja	Oplagene på tilsynet oversteg ikke den tilladte højde.

Vilkår		Vilkår overholdt ja/nej	Bemærkninger
Luftforurening og Lugt			
C1 (MGK 2020)	Virksomheden må ikke give anledning til <u>lugt- eller støvgener</u> uden for virksomhedens område, som efter tilsynsmyndighedens vurdering er væsentlige for omgivelserne. Tilsynsmyndigheden kan, såfremt der konstateres væsentlige støvgener, kræve, at støvende oplag overdækkes eller befugtes, eller at der etableres afskærmning eller befugtning af presningsaktiviteter.	Ja	Det er MSTs vurdering at anlægget ikke giver lugt gener, der strækker sig ud over anlæggets matrikel.
C2 (MGK 2020)	Belægning, hvor der er risiko for spild ved omlastning og håndtering af rest- og madaffald samt udstyr anvendt ved omlastning af dagrenovationslignende affald, skal ved hver arbejdsdags afslutning spules ren.	Ja	Belægningen var fin ren, og der er kost, skovl og vandslange til rådighed på pladsen til rengøring.
C3 (MGK 2020)	Rest-og madaffald skal opbevares i væsketætte lukkede containere eller tilsvarende.	Ja	Rest- og madaffald bliver sorteret i tilegnede containere, og der var ikke tegn på utætheder ved tilsynet.
C4 (MGK 2020)	Oplag af rest-og madaffald skal fjernes løbende. Der må oplagres op til 6 containere i op til 48 timer på hverdage og 72 timer over weekender og helligdage. Såfremt oplaget giver anledning til lugtgener i det eksterne miljø, skal oplaget dog fjernes.	Ja	Der var ikke flere containere end tilladt.
Affald			
F1 (MGK 2020)	Affald, der spildes, skal opsamles samme dag og anbringes i de dertil indrettede containere eller affaldsområder. For dagrenovationslignende affald gælder at spild, skal opsamles straks.	Ja	Der var opsamlingsmaterialer på anlægget, og der blev ikke bemærket spild under tilsynet.
F2 (MGK 2020)	Spild af olie og kemikalier (herunder grus, savsmuld eller lignende anvendt til opsugning) skal opsamles straks og opbevares og bortskaffes som farligt affald. Der skal til enhver tid forefindes opsugningsmateriale på virksomheden.	Ja	Der var opsamlingsmaterialer på anlægget, og der blev ikke bemærket spild under tilsynet.
F3 (MGK 2020)	Omkring omlasteaktiviteten for dagrenovationslignende affald skal der være et fysisk værn, der afskærmer for fugle og skadedyrs adgang til affaldet. Alternativt skal containeren være forsynet med automatiseret lukning og hydraulisk lukkemekanismen.	Ja	Containere til rest- og madaffald har en hydraulisk lukkemekanisme. Låget lukkes manuelt, men har også en timer, således låget lukker efter 10 minutter. Skulle vognmanden glemme at lukke, vil det dermed ske automatisk.

Vilkår		Vilkår overholdt ja/nej	Bemærkninger
Jord og grundvand			
G1 (MGK 2020)	Opbevaring og omlastning af rest- og madaffald skal ske i containere på befæstet areal med kontrolleret afledning. Opbevaring og omlastning af plast- og metalaffald skal ske på befæstet areal med kontrolleret afledning.	Ja	Rest- og madaffald er placeret på asfalteret belægning med kontrolleret afløb. Plast- og metalaffald er placeret på belægning af beton-sten, med kontrolleret afledning.
G2 (MGK 2020)	Virksomheden må ikke modtage skrot, der på forhånd vides at indeholde farligt affald eller flydende olie.	Ja	Der blev ikke fundet affald, der synes at indeholde farligt affald eller flydende olie. Affaldet bliver sorteret ved mistænkelige læs inden deponering.
G3 (MGK 2020)	Jern- og metalskrot, der kan afgive metalstøv, skal håndteres og opbevares enten udendørs på et befæstet areal, indendørs på fast gulv eller i en container. Opbevaring og håndtering skal udføres, så støvdannelse minimeres, og der må ikke ske støv-/materialeflugt til omgivelser uden for virksomheden.	Ja	Der var ikke fraktioner, der kunne afgive metalstøv.
G4 (MGK 2020)	Befæstede arealer skal være i god vedligeholdelsesstand. Utætheder skal udbedres så hurtigt som muligt, efter at de er konstateret.	Ja	Der blev ikke observeret utætheder, men Miljøstyrelsen har opfordret til at belægningen i kravlegården bliver gennemgået.
G5 (MGK 2020)	Farligt affald som f.eks. spildolie skal opbevares under overdækning i form af tag, presenning eller lignende og beskyttet mod vejrlig på en tæt belægning. Oplagspladsen skal være indrettet således, at spild kan holdes inden for et afgrænset område og uden mulighed for afløb til jord, grundvand, overfladevand eller kloak. Området skal kunne rumme indholdet af den største beholder, der opbevares.	Ja	Farligt affald modtaget på genbrugspladsen, blev opbevaret indendørs på tæt belægning.
E2 (MGK 2017)	Afvaskning af slamsugere mv. må ikke foretages på manøvrepladsen. Såfremt afvaskning/rengøring er nødvendig, skal dette foretages på en egnet vaskeplads. Vand indeholdende slam fra rensning af slamsugerens tank kan, såfremt driftsinstruksen tillader det tilføres slamafvandingsbassinerne.	Ja	Der sker ikke afvaskning af slamsugerne. De vaskes på renseanlæggene.
Spildevand			
D2 (MGK 2017)	Pumpebrønden på genbrugspladsen skal være forsynet med alarm, der i tilfælde af pumpevigt kan alarmere pladsens personale og Forsyning Helsingørs vagt om opstuvning af spildevand i ledningsnettet.	Ja	Pumpebrønden er forsynet med alarm.