

# Miljøgodkendelse

Etablering af kvægproduktion  
Terpagervej 8, 6740 Bramming  
04.01.2019



**Teknik & Miljø**  
Esbjerg Kommune

**ESBJERG KOMMUNE**

**Natur & Vandmiljø**

**Torvegade 74**

**6700 Esbjerg**

Telefon: 7616 1616

E-mail: [miljo@esbjergkommune.dk](mailto:miljo@esbjergkommune.dk)

Web: [www.esbjergkommune.dk](http://www.esbjergkommune.dk)

**Sag nr.:** 18/2224

**Sagsansvarlig:** Cha8

**Copyright:** Alle kort og luftfoto: copyright DDO ®, ©COWI

# Indholdsfortegnelse

<b>INDLEDNING .....</b>	<b>4</b>
<b>GODKENDELSE TIL ETABLERING OG DRIFT AF HUSDYRPRODUKTION .....</b>	<b>5</b>
EJENDOMS- OG BEDRIFTSOPLYSNINGER .....	5
FORUDSÆTNINGER OG VILKÅR.....	5
UDNYTTELSE OG BORTFALD .....	9
MEDDELELSESPLIKT.....	10
ØVRIGE FORHOLD .....	10
OFFENTLIGGØRELSE.....	10
KLAGEVEJLEDNING .....	10
<b>MILJØTEKNISK BESKRIVELSE OG VURDERING .....</b>	<b>12</b>
INDLEDNING .....	12
BESKRIVELSE AF HUSDYRBRUGET .....	12
Husdyrbrugets beliggenhed.....	13
Driftsbygninger.....	15
Dyrehold, staldsystem og produktionsareal .....	16
Foder .....	17
Husdyrgødning .....	18
Ressourceforbrug.....	18
Affald .....	19
Spildevand/restvand .....	19
HUSDYRBRUGETS PÅVIRKNINGER AF OMGIVELSERNE – LUGT, STØJ, MM. ....	20
Lugt .....	20
Støj og rystelser .....	22
Støv, fluer og skadedyr .....	23
Lys.....	24
Driftsforstyrrelser og uheld .....	24
HUSDYRBRUGETS PÅVIRKNINGER AF LANDSKAB OG NATUR .....	25
Landskab og kulturmiljø.....	25
Ammoniakupåvirkning af naturområder.....	28
BEDST TILGÆNGELIGE TEKNIK (BAT).....	34
ALTERNATIVE MULIGHEDER .....	35
BEMÆRKNINGER I FORBINDELSE MED INDLEDENDE ANNONCERING AF DET ANSØGTE PROJEKT ....	35
SAMLET VURDERING .....	35
HØRING .....	36
SAMLET VURDERING .....	36
BILAG 1 .....	37
BILAG 2 .....	42

## Indledning

Miljøgodkendelsen fastlægger de vilkår, der skal gælde for en etablering af husdyrproduktionen på Terpagervej 8, 6740 Bramming i Esbjerg Kommune. Vilkårene sikrer, at etablering og drift af husdyrbruget kan ske uden at påvirke miljøet væsentligt.

Miljøet skal i denne sammenhæng forstås som omgivelserne i bred forstand, herunder befolkning, landskab, jord, grundvand, overfladevand og natur med dens bestande af vilde planter og dyr.

På baggrund af ansøgningen inklusiv den udarbejdede miljøkonsekvensrapport har Esbjerg Kommune foretaget en samlet vurdering af ansøgningen. Denne vurdering fremgår af afsnittet *miljøteknisk beskrivelse og vurdering*. Af afsnittet fremgår også en begrundelse for de stillede vilkår.

Forslaget til miljøgodkendelse har været i offentlig høring i 30 dage. Kommunen har i forbindelse med høringen ikke modtaget bemærkninger til projektet. De indkomne bidrag, og Esbjerg Kommunes bemærkninger til disse, fremgår af den miljøtekniske beskrivelse og vurdering under afsnittet "høring".

## Godkendelse til etablering og drift af husdyrproduktion

Esbjerg Kommune har afgjort, at kvægbruget på Terpagervej 8, 6740 Bramming kan etableres som ansøgt.

Godkendelsen omfatter:

- Etablering af to nye staldanlæg til kvæg med et bebygget areal af staldene på 3.675 m<sup>2</sup> og 2.790 m<sup>2</sup> med hhv. 3.067 m<sup>2</sup> og 2.255 m<sup>2</sup> produktionsareal.

Godkendelsen meddeles efter § 16a i lovbekendtgørelse nr. 1020 af 6. juli 2018 om husdyrbrug og anvendelse af gødning m.v.(husdyrbrugloven).

Samtidig meddeles dispensation til placering af den nordligste stald (bygning 1 jf. kort 2) 15 m fra naboskellet mod nord. Dispensation meddeles efter § 9 stk. 3 i lov om husdyrbrug og anvendelse af gødning m.v.

Der er nærmere redegjort for de vurderinger der ligger til grund for afgørelsen i den miljøtekniske beskrivelse og vurdering.

## Ejendoms- og bedriftsoplysninger

Godkendelsen gives til husdyrbruget beliggende Terpagervej 8, 6740 Bramming, matrikel nr. 4c Terpager By, Bramming. Ejendomsnummeret er 5610309585. Bedriftens CVR nr. er 34025029 og CHR nr. er 43059 (Terpagervej 3). Husdyrbruget ejes og drives af Lerhøjgaard I/S, Terpagervej 3, 6740 Bramming.

## Forudsætninger og vilkår

Esbjerg Kommune forudsætter, at husdyrbruget indrettes og drives som beskrevet i ansøgningen, skema nr. 206859. Godkendelsen meddeles på vilkår, der sikrer at husdyrbruget med det ansøgte ikke medfører væsentlig virkning på miljøet.

Godkendelsen meddeles på følgende vilkår:

### Husdyrproduktion

1. Husdyrholdet skal være sammensat og staldindretningen udført som beskrevet nedenfor:

Bygnings nr. jf. kort 2	Dyregruppe samt staldsystem	Produktionsareal m <sup>2</sup>	Antal måneder på græs årligt
1	Malkekøer, kvier og stude, Dybstrøelse	200	0
1	Malkekøer, kvier og stude, fast drænet gulv med skraber og ajlefløb	2.867	0
2	Malkekøer, kvier og stude, fast drænet gulv med skraber og ajlefløb	2.255	0

### Indretning og drift

2. De nye kvægstalde (bygning 1 og 2) skal placeres som angivet på kort 2, og afstanden fra den nordligste stald (bygning 1) til matrikel nr. 5c Terpager By, Bramming må ikke være mindre end 15 m.

3. Ændringer i ejerforhold, eller hvem der er ansvarlig for husdyrbruget, skal meddeles Esbjerg Kommune.
4. Husdyrbruget og dens omgivelser skal renholdes, så det ikke giver anledning til gener for omgivelserne.

### **Husdyrgødning og ensilage**

5. Påfyldning af gyllevogne og lignende skal ske enten med gyllevogne som har påmonteret pumpe og returløb eller foregå på en plads med afløb til opsamlingsbeholder for flydende husdyrgødning eller. Pladsen skal rengøres for spild af flydende husdyrgødning umiddelbart efter, at perioden med daglig påfyldning af gylle er afsluttet. Pladsen skal mindst have tæthed og faldforhold svarende til kravene i Landbrugets Byggeblad nr. 103.11-2.
6. Fast gødning fra dybstrøelsesafsnittet i bygning 1 jf. kort 2 må tidligst køres ud af stalden og i container dagen før afsætning finder sted.

### **Råvarer og hjælpestoffer**

7. Ved håndtering af brændstof, smøremidler og kemikalier må der ikke opstå spild med deraf følgende risiko for forurening af jord og grundvand.
8. Tankning af diesel skal til enhver tid ske på en plads med fast og tæt bund således at spild kan opsamles, og der ikke er mulighed for afløb til jord, kloak, overfladevand eller grundvand.
9. Opbevaring af olier og kemikalier skal ske i overensstemmelse med Esbjerg Kommunes forskrift for opbevaring af olie- og kemikalier.

### **Affald**

10. Opbevaring af erhvervsaffald, herunder olie- og kemikalieaffald skal ske i overensstemmelse med Esbjerg Kommunes Regulativ for erhvervsaffald.
11. Bortskaffelse af olie- og kemikalieaffald og øvrigt affald skal ske i overensstemmelse med Esbjerg Kommunes til enhver tid gældende regulativer.

### **Ammoniakfordampning**

12. I de nye kvægstalde (bygning 1 og 2 jf. kort 2) skal produktionsarealet (med undtagelse af 200 m<sup>2</sup> dybstrøelse i bygning 1) etableres med faste, drænedede gulve med skraber. Gulv støbt på stedet skal være dimensioneret med et fald på minimum 1,5 % mod gulvmidte. Præfabrikerede gulve skal have et fald på minimum 1 % mod gulvmidte. Gulvet skal være udført med ajleafløb og lysningsarealet til ajleafløb må maksimalt udgøre 5 % af det samlede gangareal i staldafsnittet i bygning 1 jf. kort 2.

Der skal foretages skrabninger hver 2. time og skraberer skal være forsynet med timer. Tværgange som ikke skrabes automatisk skal hver dag rengøres manuelt 2-3 gange.

Enhver form for driftsstop af skraberer skal noteres i logbog med angivelse af årsag og varighed. Logbog, servicefaktura eller lignende der dokumenterer, at skraberer/robotskraberer er drift og vedligeholdes, skal opbevares på husdyrbruget i mindst 5 år og skal kunne forevises ved miljøtilsyn på ejendommen.

### Spildevand

13. Der skal inden byggeriet påbegyndes indsendes og godkendes en ansøgning om udledningsgodkendelse inklusiv projekt om forsinkelsesbassin. Afgørelse træffes i særskilt sag.
14. Evt. dræn beliggende indenfor 15 m fra staldene (bygning 1 og 2) jf. kort 2 skal lægges i faste rør eller placeres længere end 15 m fra staldene. Der skal forinden ansøges herom og indhentes tilladelse hertil hos Natur & Vandmiljø, Esbjerg Kommune.
15. Afløbsplan, der beskriver afløbsforhold fra de nye stalde og evt. befæstede arealer, skal indsendes til Esbjerg Kommune. Med afløb menes både afløb for flydende husdyrgødning og vand. Afløbsplanen skal være udført af autoriseret kloakmester og indsendes til Esbjerg Kommune senest 1 måned efter byggeriet af afsluttet.

### Lugt

16. Husdyrbrugets drift må ikke give anledning til lugtgener som af tilsynsmyndigheden vurderes at være væsentlige for området.

### Støj

17. Den eksterne støjbelastning fra husdyrbruget må i intet punkt- målt eller beregnet ved nærmeste nabobeboelse med tilhørende arealer i tilknytning til boligen - overstige nedenstående værdier.

	Tidsinterval	Grænseværdi	Midlingstid
Hverdage	Kl. 07.00-18.00	55 dB(A)	8 timer
Lørdage	Kl. 07.00-14.00	55 dB(A)	7 timer
Lørdage	Kl. 14.00-18.00	45 dB(A)	4 timer
Søn- og helligdage	Kl. 07.00-18.00	45 dB(A)	8 timer
Aften	Kl. 18.00-22.00	45 dB(A)	1 time
Nat	Kl. 22.00-07.00	40 dB(A)	½ time

De angivne værdier for støjbelastningen er de ækvivalente, korrigerede lyd-niveauer i dB(A) målt eller beregnet i punkter 1,5 m over terræn. Referencetiden er det mest støjbelastede tidsrum i perioden.

Støjvilkårene omfatter al støj fra husdyrbruget på ejendommens bygningsparcel, det vil sige også støj fra andet en faste tekniske installationer.

18. Maksimalværdien af støjniveauet om natten (kl. 22.00 - 07.00) må ikke overstige 55 dB (A) i ethvert punkt på opholdsarealer ved boliger i det åbne land.
19. Hvis kommunen finder det nødvendigt, skal ejer for egen regning lade udføre støjmålinger og/eller -beregninger af støjen fra husdyrbruget for at dokumentere, at støjgrænserne i ovennævnte vilkår er overholdt. Hvis grænserne konstateres overholdt, kan der højst pålægges ejer at få foretaget én støjmåling og eller -beregning om året. Målingerne/beregningerne skal foretages på/for de mest støjbelastede områder udenfor husdyrbrugets grund og under de mest støjbelastede driftsforhold - eller efter anden aftale med kommunen." Målinger/beregninger skal foretages af et firma eller laboratorium, der er godkendt af Miljøstyrelsen til at udføre "Miljømåling - ekstern støj".

### **Støv**

20. Driften af husdyrbrugets anlæg må ikke medføre væsentlige støvgener udenfor ejendommens eget areal.

### **Skadedyr**

21. Opbevaring af foder skal ske på sådan en måde, at der ikke opstår risiko for tilhold af skadedyr (rotter mv.).
22. Der skal overalt på ejendommen udføres effektiv flue- og skadedyrsbekæmpelse i overensstemmelse med de nyeste retningslinjer fra Aarhus Universitet, Institut for Agroøkologi.

### **Lys**

23. For at undgå lysgener skal lyset slukkes når det ikke er påkrævet for produktionen eller af dyrevelfærdsmæssige årsager
24. Lyset i staldbygningerne skal i tidsrummet 00:00-05:00 slukkes eller sænkes til 25 lux.

### **Landskabelige værdier**

25. De to nye kostalde (bygning 1 og 2 jf. kort 2) skal opføres med gavle i søstenelementer med lys- og mørkegrå plader og lyst eternittag, der mht. udtryk er identisk med kostalden på Terpagervej 3.
26. Der skal etableres og vedligeholdes minimum 3 rækker afskærmende hegn omkring husdyrbruget, som skitseret med grøn farve på kort 6.
27. Alle hegn, der etableres, skal bestå af hjemmehørende danske træer og buske.
28. Som et alternativ til 3 rækker afskærmende hegn kan der i stedet etableres punktbeplantning med en afstand på 10-12 m mellem hvert træ. Træerne skal have en stammeomkreds på minimum 6-8 cm.



29. De eksisterende og med blå farve anviste eksisterende hegn på kort 6 skal bevares og vedligeholdes.
30. Såfremt der nedlægges hegn, skal de genplantes eller erstattes af tilsvarende hegn, der opfylder samme funktion.
31. Hegn eller punktbeplantning skal etableres førstkommande plantesesæson efter etablering af den første nye kostald.

### **Uheld**

32. Der skal udarbejdes en beredskabsplan som fastlægger, hvornår og hvordan der skal reageres ved uheld, som kan medføre påvirkning af omgivelserne. Beredskabsplanen skal revideres årligt og skal kunne forevises ved miljøtilsyn på ejendommen. Planen skal være tilgængelig og synlig for ejendommens ansatte og andre, der arbejder på bedriften.

Beredskabsplanen skal som minimum indeholde:

- Procedurer, som beskriver relevante tiltag med henblik på "at stoppe uheldet" og begrænse udbredelsen.
- Oplysninger om hvilke eksterne/interne personer og myndigheder, der skal alarmeres og hvordan.
- Kortbilag over bedriften med angivelse af miljøfarlige stoffer, afløbs- og drænsystemer og vandløb mm.
- En opgørelse over materiel der er tilgængeligt på husdyrbruget, eller som kan skaffes med kort varsel, der kan anvendes i forbindelse med afhjælpning, inddæmning og opsamling af spild/lækage, som kan medføre konsekvenser for det eksterne miljø.

### **Ophør**

33. Ved ophør af bedriften skal produktionsanlæg tømmes og rengøres grundigt. Al miljøfarligt affald skal bortskaffes for egen regning efter den til enhver tid gældende lovgivning.

### **Udnyttelse og bortfald**

En godkendelse efter §16a bortfalder, hvis den ikke er udnyttet inden 6 år efter, at godkendelsen er meddelt. Hvis en del af godkendelsen ikke er udnyttet, bortfalder godkendelsen for denne del.

Med udnyttet menes her, at byggeriet faktisk er afsluttet.

Hvis en godkendelse efterfølgende ikke har været helt eller delvist udnyttet i 3 på hinanden følgende år, bortfalder den del af godkendelsen, der ikke har været udnyttet i de seneste 3 år. Udnyttelse anses her for at foreligge, når mindst 25 % af det tilladte eller godkendte produktionsareal udnyttes driftsmæssigt. Med driftsmæssig udnyttelse forstås, at der på det pågældende produktionsareal mindst produceres 50 % af det mulige indenfor rammerne af dyrevelfærdskrav eller andre relevante krav.

## Meddelelesespligt

Kommunens godkendelse gælder for det konkrete projekt. Husdyrbruget må ikke udvides eller ændres bygnings- eller driftsmæssigt på en måde der indebærer forøget forurening før udvidelsen eller ændringen er godkendt. Hvis der sker ændringer i grundlaget for kommunens vurdering, skal der indsendes en ny ansøgning til kommunen. Dette gælder for eksempel ændringer i forhold til størrelsen af produktionsarealet, ændringer i dyretypen eller ændringer af staldsystem. Esbjerg Kommune skal have lejlighed til at vurdere, hvorvidt udvidelsen/ændringen kræver en ny godkendelse eller om udvidelsen/ændringen kan ske indenfor rammerne af denne godkendelse.

## Øvrige forhold

Afgørelsen omfatter alene forholdet til husdyrbrugloven. Øvrige relevante godkendelser og tilladelser skal indhentes særskilt.

Etablering af nye anlæg må ikke igangsættes, før der er givet en byggetilladelse fra Esbjerg Kommune. Visse anlæg kræver dog ikke byggetilladelse. Det anbefales at kontakte Byggeri, Esbjerg Kommune for afklaring heraf.

Terrænregulering kan kræve landzonetilladelse og i nogle tilfælde også tilladelse efter anden lovgivning. For eksempel fastsætter vandløbsloven, at der ikke uden tilladelse må ændres på vandets naturlige afløb til anden ejendom eller hindre det naturlige afløb af vand fra højere liggende ejendomme. Kontakt Byggeri, Esbjerg Kommune inden du terrænregulerer, for at få en vurdering af hvilke tilladelser der evt. kræves.

Husdyrbruget skal til enhver tid leve op til de gældende regler i love og bekendtgørelser, uanset at de nævnte krav og regler kan være en skærpende af denne godkendelses vilkår.

## Offentliggørelse

Afgørelsen annonceres den 9. januar 2019 på Miljø- og Fødevareministeriets Digital MiljøAdministration ([www.dma.mst.dk](http://www.dma.mst.dk)) og Esbjerg Kommunes hjemmeside (Esbjerg Kommunens hjemmeside [www.esbjergkommune.dk/om-kommunen/annoncer/landbrug.aspx](http://www.esbjergkommune.dk/om-kommunen/annoncer/landbrug.aspx)).

## Klagevejledning

Afgørelsen kan påklages til Miljø- og Fødevareklagenævnet. Klagefristen udløber den 6. februar 2019 kl. 23:59.

Klageberettigede er ansøger, Miljøministeren, Styrelsen for Patientsikkerhed, enhver der har en individuel, væsentlig interesse i sagens udfald, samt foreninger og organisationer i det omfang de har klageret.

En klage skal indsendes via Klageportalen. Klageportalen kan findes via forsiden på [www.naevneneshus.dk](http://www.naevneneshus.dk). Klageportalen ligger også på [www.borger.dk](http://www.borger.dk) og [www.virk.dk](http://www.virk.dk). Man logger sig på med NEM-ID.

Klagen sendes automatisk via Klageportalen til Esbjerg Kommune. En klage er indgivet, når den er tilgængelig for Esbjerg Kommune i Klageportalen.

Miljø- og Fødevareklagenævnet skal som udgangspunkt afvise en klage, der indsendes uden om Klageportalen, med mindre der er særlige grunde til det. Hvis man ønsker at blive fritaget for at bruge Klageportalen, skal man sende en begrundet anmodning til Esbjerg Kommune. Anmodningen sendes så vidt muligt elektronisk til [miljo@esbjergkommune.dk](mailto:miljo@esbjergkommune.dk) eller pr. brev til Esbjerg Kommune, Natur- og Vandmiljø, Torvegade 74, 6700 Esbjerg. Esbjerg Kommune sender herefter anmodningen videre til Miljø- og Fødevareklagenævnet, som træffer afgørelse om hvorvidt anmodningen kan imødekommes.

Når man klager opkræves der et gebyr. Gebyret er 900 kr. for borgere og 1.800 kr. for virksomheder og organisationer. Gebyret betales med betalingskort i Klageportalen og tilbagebetales hvis:

1. Klagesagen fører til, at den påklagede afgørelse ændres eller ophæves,
2. Klageren får helt eller delvis medhold i klagen, eller
3. Klagen afvises som følge af overskredet klagefrist, manglende klageberettigelse eller fordi klagen ikke er omfattet af Miljø- og Fødevareklagenævnets kompetence.

Afgørelsen kan desuden indbringes til prøvelse hos domstolene inden 6 måneder efter, at afgørelsen er meddelt.

#### **Udnyttelse af godkendelsen**

Ifølge husdyrbrugloven har en klage over miljøgodkendelsen som udgangspunkt ikke opsættende virkning. Det betyder, at miljøgodkendelsen kan udnyttes uanset eventuelle klager, men dette begrænser dog ikke Miljø- og Fødevareklagenævnets mulighed for at ændre eller ophæve Esbjerg Kommunes afgørelse. Det vil være Miljø- og Fødevareklagenævnet, som kan oplyse om hvorvidt en klage har opsættende virkning.

## Miljøteknisk beskrivelse og vurdering

### Indledning

Lerhøjgaard I/S på Terpagervej 3, 6740 Bramming har søgt om at etablere produktion af kvæg i nye stalde på Terpagervej 8, 6740 Bramming.

Denne del af godkendelsen indeholder en nærmere beskrivelse af det ansøgte og en vurdering af de miljøpåvirkninger, som ansøgningen giver anledning til.

Vurderingerne er foretaget med udgangspunkt i ansøgningen inklusiv miljøkonsekvensrapporten samt de beskyttelsesniveauer og retningslinjer, der er i husdyrbrugloven og tilhørende bekendtgørelser og vejledning<sup>1</sup>. Påvirkningen af omgivelserne er beskrevet og vurderet dels i forhold til gener for omkringboende (lugt, støj, støv, fluer m.v.), og dels i forhold til påvirkning af miljø, natur og landskab.

### Beskrivelse af husdyrbruget

Lerhøjgaard I/S ønsker at etablere et husdyrbrug med kvæg på Terpagervej 8, 6740 Bramming.

Der er ansøgt om etablering af to nye staldanlæg til kvæg med et bebygget areal på hhv. 3.675 m<sup>2</sup> og 2.790 m<sup>2</sup> med et produktionsareal på hhv. 3.067 m<sup>2</sup> og 2.255 m<sup>2</sup>.

På vegne af ansøger har konsulentfirmaet Miljø & Natur den 7. september 2018 indsendt ansøgning om miljøgodkendelse via det it-baserede ansøgningssystem på [www.husdyrgodkendelse.dk](http://www.husdyrgodkendelse.dk). Som en del af ansøgningen er der også indsendt en miljøkonsekvensrapport.

I forbindelse med behandlingen af ansøgningen har der været behov for supplerende oplysninger. Der har været mailkorrespondance med ansøgers konsulent og ansøgningsskemaet er revideret og genindsendt løbende. Det endelige ansøgningsskema har nr. 206859 og er version 4.

Ansøger ejer og driver kvægproduktion på naboejendommen Terpagervej 3, der hører under samme CVR nr. (samme bedrift), som Terpagervej 8. Terpagervej 3 er placeret ca. 60 m mod nordvest. Terpagervej 8 skal benyttes til opstaldning af bedriftens kvier og goldkøer, således at al malkning foregår på Terpagervej 3. Foder til dyrene på Terpagervej 8 vil blive opbevaret i og fordelt fra ensilageopbevaringsanlæggene på Terpagervej 3. Flydende og fast husdyrgødning fra Terpagervej 8 afhentes af biogas-selskab, og der modtages afgasset husdyrgødning til opbevaring i bedriftens ejede og lejede gyllebeholdere.

Af husdyrbrugloven fremgår det, at hvis et husdyrbrug er teknisk, forurenings- eller driftsmæssigt forbundet med et andet husdyrbrug, så skal husdyrbrugen godkendes samlet.

---

<sup>1</sup> Husdyrbrugloven (LBK nr. 1020 af 6. juli 2018 om husdyrbrug og anvendelse af gødning m.v.); Husdyrgodkendelsesbekendtgørelsen (BEK nr. 1021 af 6. juli 2018 om godkendelse og tilladelse m.v. af husdyrbrug); Husdyrgødningsbekendtgørelsen (BEK nr. 1076 af 28. august 2018 om erhvervsmæssigt dyrehold, husdyrgødning, ensilage m.v. med senere ændringer) samt Miljøstyrelsens digitale husdyrvejledning.

Udgangspunktet er, at anlæg til husdyrproduktion på hver sin selvstændigt matrikulerede ejendom vurderes hver for sig. Et krav om en samlet godkendelse, der omfatter anlæg til husdyrproduktion på to eller flere forskellige ejendomme, forudsætter et sådant produktionsfællesskab, at det reelt ikke er muligt at beregne og vurdere miljøpåvirkningerne for hvert anlæg for sig. Dette vil typisk kræve, at det teknisk ikke er muligt at drive husdyrproduktionerne uafhængigt af hinanden.

Esbjerg Kommune vurderer, at flytning af dyr mellem de to ejendomme og fælles opbevaring og håndtering af foder ikke betyder, at ejendommens bygninger har en sådan teknisk sammenhæng, at de må betragtes som ét anlæg. Graden af driftsfællesskab mellem ejendommene har ikke et omfang og en karakter, som gør, at det teknisk ikke er muligt at drive husdyrproduktionerne uafhængigt af hinanden ved frasalg af den ene ejendom.

Det er således Esbjerg Kommunes vurdering, at der ikke er etableret et sådant teknisk fællesskab omkring driften af kvægproduktionerne på de to ejendomme, at det ikke er muligt, at foretage en særskilt vurdering af miljøpåvirkningerne. Terpagervej 8 godkendes derfor med nærværende selvstændige miljøgodkendelse.

### **Husdyrbrugets beliggenhed**

Husdyrbruget er beliggende i landzone i område "21-050-250 Landområde omkring Terpager" i Esbjerg Kommuneplan 2018-2030. Anvendelsen fastlægges til jordbrugsområde med det sigte at fremme erhverv som landbrug, skovbrug, gartneri og lignende. Overflødige bygninger kan bruges til andet formål såfremt det ikke kræver om- eller tilbygning.

Placeringen af husdyrbruget fremgår af kort 1.



Kort 1. Husdyrbrugets beliggenhed

Husdyrbruget ligger ca. 920 m fra eksisterende byzoneområde (Bramming) og ca. 1.085 m fra nærmeste lokalplanområde i landzone udlagt til boligformål (lokalplan nr. 21-020-0001 "Boligområdet Sønderparken Syd").

Nærmeste nabobeboelse er Terpagervej 3, der ligger ca. 94 m fra nærmeste stald på Terpagervej 8.

Husdyrbrugloven fastsætter en række afstandskrav til husdyrbrugets beliggenhed.

De gældende afstandskrav og de aktuelle afstande fremgår af nedenstående tabel 1. Afstanden er målt fra nye stalde, hvis ikke andet er angivet.

Nærmeste	Afstand	Beskrivelse	Afstandskrav
Nabobeboelse	94 m	Til Terpagervej 3	50 m
Lokalplanområde	1.085 m	Til lokalplanområde nr. 21-020-0001	50 m
Byzoneområder	920 m	Til Bramming	50 m
Sommerhusområde	> 50 m	Ingen i nærheden	50 m
Naboskel	15 m	Til matr. nr. 5c Terpager By, Bramming	30 m
Beboelse på samme ejendom	35 m		15 m
Levnedsvirksomhed	> 25 m	Ingen i nærheden	25 m
Almen vandindvindingsanlæg	2,7 km	Vandværksboring (DGU nr. 131.1026)	50 m
Ikke almen vandindvindingsanlæg	116 m	Markvandingsboring (DGU nr. 131.1157)	25 m
Vandløb	185 m	Terpager Bæk og Mulvad Nordre Bæk	15 m
Dræn	> 15 m	Ikke angivet	15 m
Sø	275 m	Til beskyttet sø mod sydvest	15 m
Offentlig vej	82 m	Terpagervej	15 m
Kategori 1 og 2 natur	> 10 m	Ingen i nærheden	10 m

Tabel 1. Oversigt over afstande sammenholdt med afstandskrav i husdyrlovgivningen.

Husdyrbruget opfylder de gældende afstandskrav med undtagelse af afstandskravet til naboskel.

### Dispensation fra afstandskrav til naboskel

I forbindelse med udvidelsen bygges to nye kvægstalde. Med den ansøgte placering af den nordligste stald (bygning 1) kan husdyrbruglovens afstandskrav på 30 m til naboskel ikke overholdes. Der søges om dispensation til at placere stalden 15 m fra matr. nr. 5c Terpager By, Bramming.

Ansøger begrundes ansøgningen om dispensation med, at en placering længere mod syd (30 m fra naboskellet), betyder at staldene placeres nærmere beskyttede naturområder og bækken mod syd. Dette vil medføre en højere ammoniakdeposition på naturområderne samt større risiko for forurening af vandløbet end nødvendigt. Med den ansøgte placering af staldene vil gårdanlægget ligge placeret mere hensigtsmæssigt, så husdyrbruget også forventes at kunne overholde ammoniakdepositionskravene ved evt. fremtidige udvidelser.

For ansøger er der desuden en række driftsmæssige fordele ved at placere staldene som ansøgt herunder mere fordelagtige tilkørselsforhold til bygningerne og unødigt spild af landbrugsareal.

Nabomatriklen, som ligger nord for de nye stalde, er ejet af ansøger, og hører under Terpagervej 3, der er en del af samme bedrift. Arealet nord for matrikelskellet er dyrket mark. Der ligger en beboelse på matriklen vest for marken, hvor ansøger er bosiddende.

På baggrund af ovenstående beskrivelse og nedenstående vilkår vurderer Esbjerg Kommune, at den ansøgte placering ikke vil medføre nogen væsentlig øget risiko for gener eller forurening af omgivelserne, og at der kan meddeles dispensation fra afstandskrav til naboskel (matr. nr. 5c Terpager By, Bramming), jf. § 9 stk. 3 i lov om husdyrbrug og anvendelse af gødning m.v.

Der stilles vilkår om, at staldene skal placeres ikke nærmere end 15 m fra naboskellet.

### Driftsbygninger

I forbindelse med det ansøgte projekt etableres der to stalde på 3.675 m<sup>2</sup> (bygning 1 jf. kort 2) og 2.790 m<sup>2</sup> (stald 2). Bygning 1 etableres med et produktionsareal på 200 m<sup>2</sup> dybstrøelse og 2.867 m<sup>2</sup> fast drænet gulv med skraber og ajlefløb svarende til i alt 3.067 m<sup>2</sup> produktionsareal. Stald 2 etableres med 2.255 m<sup>2</sup> fast drænet gulv med skraber og ajlefløb.

På ejendommen vil der efter udvidelsen være følgende bygninger, som angivet i nedenstående tabel 2.

Bygning nr.	Anvendelse	Areal af bygning
1	Stald 1: Malkekøer, kvier og stude	3.675 m <sup>2</sup>
2	Stald 2: Malkekøer, kvier og stude	2.790 m <sup>2</sup>
3	Stuehus	136 m <sup>2</sup>
4	Udhus	90 m <sup>2</sup>
5	Lade	350 m <sup>2</sup>
6	Garage	215 m <sup>2</sup>

Tabel 2: Bygningsforklaring

Driftsbygningernes placering og afstanden til naboskel mod nord fremgår af kort 2.



Kort 2: Situationsplan

### Dyrehold, staldsystem og produktionsareal

I ansøgningen er der for hvert staldafsnit angivet oplysninger om dyretype, staldsystem og produktionsareal i ansøgt drift. Oplysningerne fra ansøgningen fremgår af nedenstående tabel 3.

Af § 33 i husdyrbrugloven fremgår det, at kommunen skal foretage en samlet vurdering af alle udvidelser foretaget indenfor de seneste 8 år. Da der ikke indtil nu har været husdyrproduktion på Terpagervej 8 indeholder ansøgningen derfor ingen oplysninger i nudrift og 8 årsdrift.

Stalde og produktioner						
Staldnavn	Staldstørrelse (m <sup>2</sup> )	Ventilation	Kildehøjde	Produktion	Antal måneder udegående	Produktionsareal (m <sup>2</sup> )
<b>Ansøgt drift</b>						
Stald 1	3731	Naturlig ventilation	3 m	(#98416) Malkekøer, kvier og stude. Dybstrøelse	0	200
				(#98417) Malkekøer, kvier og stude. Fast drænet gulv med skraber og ajlefløb	0	2867
Stald 2	2849	Naturlig ventilation	3 m	(#98418) Malkekøer, kvier og stude. Fast drænet gulv med skraber og ajlefløb	0	2255
Sum						5322
Nudrift - Ingen data						
8 års drift - Ingen data						

Tabel 3: Oplysninger om dyretype, staldsystem og produktionsareal

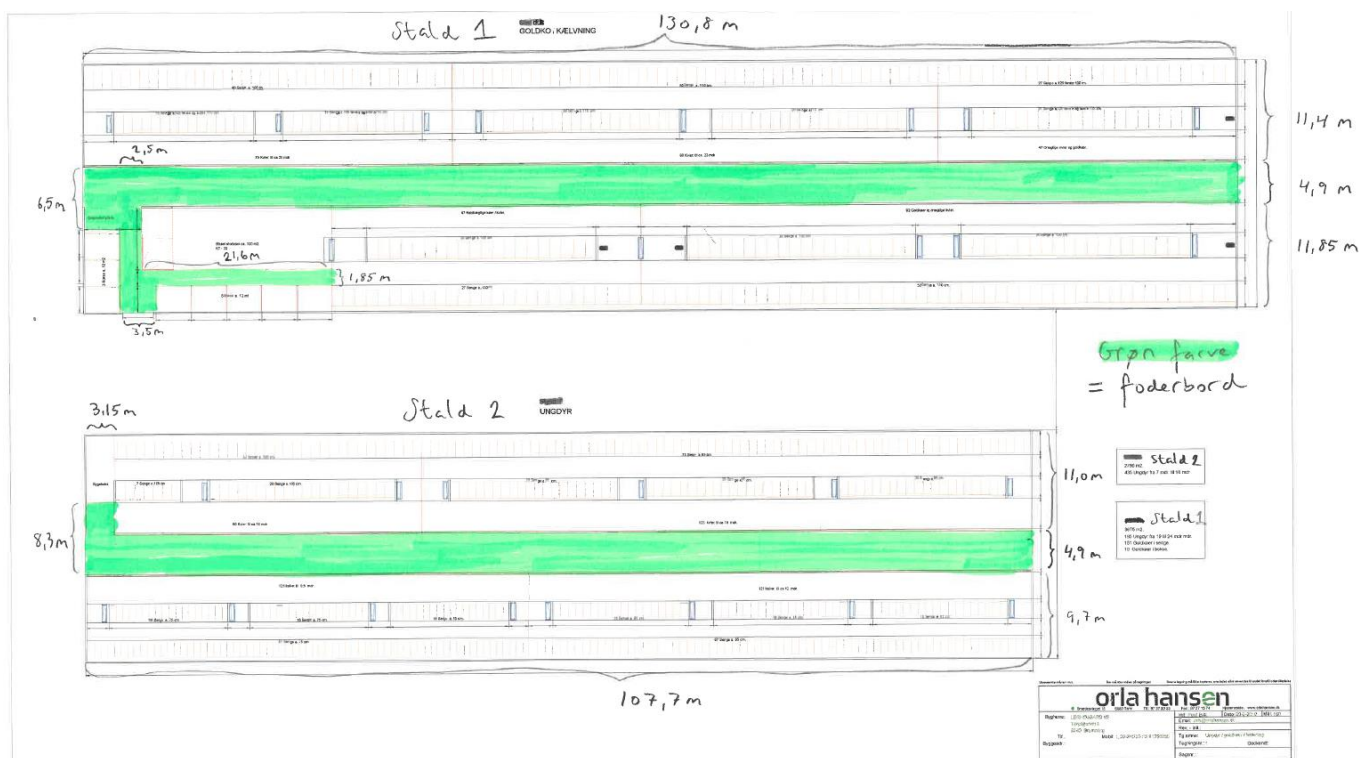


### Ansøgt drift:

I bygning 1 og 2 er der valgt en flexgruppe under dyretype. Det betyder, at der på produktionsarealet i kvægstaldene frit kan skiftes mellem malkekøer, kvier og stude. Staldsystemet i bygning 1 fastholdes for 200 m<sup>2</sup> produktionsareal som dybstrøelse og for 2.867 m<sup>2</sup> produktionsareal som fast drænet gulv med skraber og ajlefløb. I stald 2 fastholdes 2.255 m<sup>2</sup> produktionsareal som fast drænet gulv med skraber og ajlefløb.

Der er ingen udegående dyr på ejendommen.

I ansøgningen er der medsendt en nærmere beskrivelse af produktionsarealet i de enkelte stalde, se kort 3.



Kort 3: Produktionsareal i de nye kvægstalde

Produktionsarealet defineres som det areal i stalden, hvor dyrene kan opholde sig og har mulighed for at afsætte gødning (dvs. arealer hvor dyrene kan stå, gå og ligge). I opgørelsen af produktionsarealet i stalderne er det kun foderbordet, der er fratrukket staldens samlede areal.

I godkendelsen stilles der vilkår til produktionsarealet størrelse, samt til dyretypen og staldsystemet i de enkelte staldafsnit.

### Foder

Grovfoder opbevares i ensilageopbevaringsanlæg på Terpagervej 3 og øvrigt foder i foderladen på Terpagervej 3.

Al foderblanding foregår på Terpagervej 3, og herfra transporteres det dagligt til Terpagervej 8.

Der stilles vilkår om, at ejendommen Terpagervej 8 skal renholdes, så det ikke giver anledning til gener for omgivelserne. Foderopbevaring skal ske på sådan en måde, at der ikke opstår risiko for tilhold af skadedyr.

Det vurderes med de stillede vilkår, at håndtering af foder ikke giver anledning til gener for omgivelserne.

### Husdyrgødning

Der etableres ikke lagre for flydende husdyrgødning på Terpagervej 8. Gyllekanalen forlænges med ca. 3 m udenfor staldens areal. Herfra afhentes gyllen til afgangning på biogasanlæg. Afgasset gødning returneres af biogasselskabets lastbiler til bedriftens gyllebeholdere på andre ejendomme.

Fast gødning opbevares i staldene indtil biogasselskabet afhenter gødningen. Samme dag som afhentning finder sted køres gødningen ud i en container. Containeren betragtes ikke som et gødningsopbevaringsanlæg, men som en omlæsningsbeholder, og det er derfor ikke indtegnet som et lager i ansøgningskemaet.

Tiden der går fra den faste gødning køres ud i containeren indtil afhentning af biogasselskabet er en væsentlig forudsætning for beregningerne i it-ansøgningen. I miljøgodkendelsen stilles der derfor vilkår, der fastholder forudsætningen.

Husdyrgødningsbekendtgørelsen fastsætter krav til husdyrbrugets opbevaringskapacitet så det sikres, at udbringning af gødning kan ske i overensstemmelse med udbringningsreglerne.

Husdyrbruget har pligt til at udarbejde en opdateret opgørelse over kapaciteten, når der foretages ændringer på husdyrbruget. I forbindelse med miljøtilsyn på husdyrbruget vil Esbjerg Kommune sikre, at opbevaringskapaciteten er tilstrækkelig og at der foreligger en opdateret kapacitetsopgørelse baseret på det aktuelle dyrehold.

### Ressourceforbrug

Husdyrbrugets ressourceforbrug i nudrift, såvel som ansøgt drift fremgår af nedenstående tabel 4.

Forbrug	Nudrift	Ansøgt
El	0 kWh	60.000 kWh
Vand	0 m <sup>3</sup>	13.100 m <sup>3</sup>

Tabel 4: Energi- og vandforbrug

Det samlede årlige vandforbrug forventes at fordele sig med 12.500 m<sup>3</sup> drikkevand og 600 m<sup>3</sup> vaskevand til staldene. Ansøger oplyser, at vand og elforbruget vil blive overvåget af ansøger som en del af ejendommens egenkontrol.

Forbruget af drikkevand er beregnet ud fra standardnormer for vandforbrug i "Håndbog i driftsplanlægning 2015".

Husdyrbruget forventes forsynet med vand fra egne borer på Terpagervej 3. Ansøger oplyser, at der indsendes en ansøgning om forøget vandindvinding fra eksisterende borer.

Der opbevares ingen olie og kemikalier på Terpagervej 8, og dermed er der ingen olietanke tilknyttet ejendommen. Stuehuset opvarmes med træpiller.

Det er Esbjerg Kommunes vurdering, at det oplyste forbrug af ressourcer ligger indenfor rammerne af, hvad der må forventes i forhold til den ansøgte bygnings- og produktionsudvidelse. Det vurderes ligeledes, at det anførte ressourceforbrug ikke vil have en væsentlig indvirkning på miljøet.

## **Affald**

Affald fra husdyrbrug kan typisk inddeles i følgende affaldsfraktioner

- Dagrenovation
- Genbrugeligt affald (Pap, papir, jern og metal, tomme olietromler og tanke, tomme plasticsække, paller, malet og lakeret træ).
- Farligt affald (lysstofrør og sparepære, spraydåser, pesticidrester, oliefiltre, batterier).
- Klinisk risikoaffald og medicinrester (skalpeller, kanyler og medicinrester).
- Døde dyr. (ca. 5 % for kvæg)
- Forbrændingseget affald (halmballesnor, papirsække, gamle frønnede bildæk).
- Deponeringseget affald (asbestholdige byggemateriale).

I ansøgningen er det oplyst, at papir/pap, plast og brændbart affald inkl. tomme medicinglas medbringes til opbevaring i containere på Terpagervej 3.

Lysstofrør og elsparepærer samt glas afleveres på kommunal modtagestation.

På ejendommen bortskaffes klinisk/medicinsk affald (sprøjter, medicinrester m.v.) til dyrlæge eller gennem den kommunale modtagestation. Evt. opbevaring af brugte sprøjter vil ske i kanyleboks og bortskaffes i overensstemmelse med kommunens affaldsregulativ eller via dyrlæge.

Husdyrbrug i Esbjerg Kommune er omfattet af kommunens regulativ for husholdningsaffald samt regulativ for erhvervsaffald. Der stilles i miljøgodkendelsen vilkår om, at husdyrbrugets affald skal bortskaffes i henhold til Esbjerg Kommunes gældende regulativer, ligesom der stilles vilkår til opbevaring og håndtering af olie- og kemikalier.

## **Spildevand/restvand**

Der vil ikke være sanitært spildevand fra driftsbygningerne på Terpagervej 8. Sanitært spildevand fra stuehuset på ejendommen ledes til septiktank med afløb til dræn.

Alt processpildevand fra driftsbygningerne ledes til gyllekanaler. Det omfatter i alt ca. 600 m<sup>3</sup> rengøringsvand, drikkevandsspild m.v.

Tagvand fra driftsbygningerne opsamles og ledes til dræn øst for bygningerne, hvorfra det ledes til vandløb.

Det vurderes, at den samlede håndtering af spildevand sker på forsvarlig vis, og at husdyrgødningsbekendtgørelsens generelle krav til håndtering af spildevand/restvand er tilstrækkelige til at beskytte omgivelserne mod forurening fra spildevand.

Tagvand ønskes inden udledning til vandløb ledt via et forsinkelsesbassin, hvor vandmængden neddrøses. Der skal inden byggeriet påbegyndes indsendes en ansøgning om udledningstilladelse inklusiv et projekt om forsinkelsesbassin til godkendelse. Der er stillet vilkår herom i miljøgodkendelsen.

Ifølge Esbjerg Kommunes oplysninger ligger der en spildevandsledning eller drænrør i det ansøgte byggefelt, hvor de nye stalde ønskes opført. For at sikre at afstandskravet fra stalde til dræn på 15 m overholdes, stilles der vilkår om, at evt. drænrør skal lægges i faste rør indenfor 15 m fra staldene eller placeres længere end 15 m fra staldene. Inden ændring af rørføringen skal der ansøges om og indhentes tilladelse hertil hos Natur & Vandmiljø, Esbjerg Kommune.

## **Husdyrbrugets påvirkninger af omgivelserne – lugt, støj, mm.**

Enhver husdyrproduktion giver anledning til lugt inden for de nærmeste omgivelser. Hvor stort et område der påvirkes af lugt, afhænger af hvor stort et produktionsareal der er på ejendommen og hvilken dyreart der er tale om. Desuden spiller vindretning, terræn- og beplantningsforhold ind.

Husdyrproduktion kan herudover medføre støj, samt gener fra lys, fluer og andre skadedyr. Særligt i forbindelse med driftsforstyrrelser og uheld er der risiko for påvirkning af jord, grundvand og overfladevand.

Påvirkning af landskabet samt den omgivende natur behandles nedenfor i afsnittet om husdyrbrugets påvirkning af landskab og natur.

### **Lugt**

Lugt stammer primært fra staldene. Desuden kan lugt forekomme i forbindelse med gyllepumpning, når biogas-selskabet afhenter gylle fra gyllekanaler samt udmugning af fast gødning fra staldene og evt. omlæsning til lastbil.

På Terpagervej 8 foregår der pga. det valgte staldsystem (fast drænet gulv med ajlefløb og skrabning) ingen omrøring i kanaler, og da der samtidig ikke opføres gyllebeholdere på ejendommen er der ingen lugt fra omrøring af gylle. Der udbringes dermed heller ikke gødning fra ejendommen, der kan medføre lugtgener.

Håndtering af husdyrgødning reguleres af husdyrgødningsbekendtgørelsen. For yderligere at imødegå uheld ved håndtering og pumpning af gylle inklusive påfyldning af gyllevogne, stilles der regulerende vilkår til dette. Det vurderes, at det ikke er relevant at stille skærpede krav til tidsrum for pumpning og omrøring af gylle, da der ikke er naboer i umiddelbar nærhed af bedriften.

Begge stalde ventileres via naturlig ventilation.





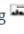

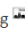
Lugtgener fra stalden vurderes på grundlag af det beskyttelsesniveau for lugt, som er fastlagt i husdyrlovgivningen. Hvis beskyttelsesniveauet for lugt er overholdt, vurderes husdyrbruget som udgangspunkt ikke at give anledning til væsentlige lugtgener.

Husdyrbruget skal overholde bestemte lugtgenæfstande. Genæfstanden beskriver den afstand, som der minimum skal være fra husdyrbruget til forskellige områder. Genæfstanden fastsættes under hensyntagen til forskellige områders følsomhed overfor lugt. Eksempelvis vil beboere i landområder med tilknytning til landbrugserhverv oftest have en højere tolerancetærskel overfor lugt end beboere i byområder.

Beboelsesejendomme med landbrugspligt er ikke omfattet af beskyttelsesniveauet for lugt.

Geneafstanden beregnes i ansøgningssystemet efter to forskellige modeller hhv. den "ny lugtvejledning" og "FMK-vejledningen". Det er den længste geneafstand der skal overholdes. I beregningerne korrigeres der for vindretning og påvirkning fra andre husdyrbrug i det omfang det er relevant.

Resultatet af lugtberegninger fremgår af nedenstående tabel 5. I beregningerne er det forudsat, at der ikke er udegående dyr.

Bebyggelse	Kumulation	Model	Ukorrigeret geneafstand	Korrigeret geneafstand	Vægtet gennemsnitsafstand	Genekriterie overholdt
Darumvej 25 	1	FMK	128,4	128,4	458,2	Ja
Darumvej 27 	0	FMK	128,4	128,4	463,3	Ja
Terpagervej 4 	0	FMK	128,4	128,4	479,6	Ja
Ll Darumvej 8 	0	NY	419,3	377,3	1898,5	Ja
Mulvad By, Bramming 	0	NY	604,2	604,2	1164,6	Ja
Rensningsanlæg ved Mulvad 	1	NY	604,2	664,6	1158,8	Ja
Tømmerby By, Bramming 	0	NY	604,2	604,2	952,7	Ja

Tabel 5: Resultat af lugtberegninger.

Nærmeste bolig uden landbrugspligt er Darumvej 25 beliggende 458 meter mod vest. Nærmeste byzone/fremtidig byzone er Bramming By (Tømmerby By, Bramming i tabel 5) beliggende 953 meter mod nord. Nærmeste samlet bebyggelse i landzone er lokalplanområde nr. 21-020-0001 "Boligområdet Sønderparken Syd" (Mulvad By, Bramming) beliggende 1.165 meter mod nordøst. Udover disse områder er der også foretaget lugtberegning til boligerne på Darumvej 27 og Terpagervej 4 samt Ll. Darum (samlet bebyggelse) og rensningsanlæg ved Mulvad (byzone).

Geneafstanden afsættes normalt i centrum af stalden. I ansøgningen er der to staldafsnit, der hver bidrager med lugt. Ansøgningssystemet beregner derfor en vægtet gennemsnitsafstand, som tager hensyn til lugten fra de enkelte stalde og staldenes indbyrdes placering. For at beskyttelsesniveauet er overholdt, skal den vægtede gennemsnitsafstand være større end den korrigerede geneafstand.

I ansøgningen er den vægtede gennemsnitsafstand større end den korrigerede geneafstanden til hhv. nabobeboelse, samlet bebyggelse og byzoneområde. Beskyttelsesniveauet for lugt er dermed overholdt og husdyrbruget forventes ikke at give anledning til væsentlige lugtgener for omkringboende.

Der er i beregningerne til rensningsanlægget ved Mulvad og beboelsen på Darumvej regnet med kumulation fra husdyrbruget på Terpagervej 3.

Lugt vil kunne registreres udenfor geneafstanden, men i en grad, så man ikke vil karakterisere det som væsentlig generende.

Der stilles vilkår om, at husdyrbruget ikke må give anledning til væsentlige lugtgener.

## Støj og rystelser

De væsentligste støjkloder på et husdyrbrug med kvæg er normalt malke- og køleanlæg, pumper, staldventilation, støj fra transporter, mv.

På Terpagervej 8 opstales bedriftens goldkøer og opdræt, så malkning foregår alene på Terpagervej 3. Der vil således ikke være støj fra malke- og køleanlæg på Terpagervej 8. Der opføres ingen gødningsopbevaringsanlæg på ejendommen ved det ansøgte projekt, da al flydende og fast husdyrgødning forventes afsat til afgang på biogasanlæg. Der vil derfor heller ikke være støj fra omrøring af gylle og udkørsel af gødning fra ejendommen til bedriftens udbringningsarealer.

Al ventilation er naturlig ventilation, hvorfor der ikke er støj fra mekaniske ventilatorer.

Ansøger oplyser, at det tilstræbes, at støjende aktiviteter foregår i tidsrummet kl. 6 – 18.

Der vil være støj fra driften ifm. transport til og fra ejendommen, primært når biogasselskabet afhenter gødning på ejendommen, og når der køres færdigblandet foder fra Terpagervej 3 til ejendommen.

Foder blandes dagligt fra kl. 6 på Terpagervej 3 og transporteres herfra med traktor til Terpagervej 8. Det bemærkes, at støj fra foderblandingen er reguleret af vilkårene i miljøgodkendelsen for Terpagervej 3. Transport af foder til Terpagervej 8 samt udfordring på denne ejendom foregår fra ca. kl. 7.

Det vurderes, at driften på Terpagervej 8 kan foregå uden at påvirke omgivelserne med støj i en grad, som vurderes at være væsentlig.

Det vurderes, at transport på ejendommen kan foregå uden at medføre gener fra rystelser for naboer pga. afstanden til nærmeste nabobeboelser.

I Miljøstyrelsens vejledning nr. 5/1984 om "ekstern støj fra virksomheder" anføres ingen grænseværdier for støjbelastningen fra virksomheder ved boliger i det åbne land. Dog anføres, at man som udgangspunkt ved fastsættelse af støjgrænser ved nærmest liggende boliger bør anvende de grænseværdier, der gælder for områder med blandet bolig- og erhvervsbebyggelse. Disse værdier fastsættes som vilkår i miljøgodkendelsen.

For at sikre mulighed for indgreb stilles vilkår om, at Esbjerg Kommune kan stille krav om, at beregning / måling af virksomhedens støjbelastning i omgivelserne udføres på virksomhedens bekostning.

Støjbelastningen fra transporter vurderes ud fra antallet af til- og frakørsler. Tabel 6 nedenfor indeholder en oversigt over transporttyper og antal for både nudrift og ansøgt drift. Interne transporter på Terpagervej 8 er ikke inkluderet i tabellen.

Transporttype	Nudrift (pr. år)	Ansøgt (pr. år)
Flytning af kvier og køer	0	104
Transport af færdigblandet foder	0	365
Afhentning af gødning til biogasanlæg	0	340
Døde dyr	0	6
<b>I alt</b>	<b>0</b>	<b>815</b>

Tabel 6: Oversigt over årlige antal transporter. En transport svarer til en til- og frakørsel.

Samlet set stiger antallet af til- og frakørsler fra 0 til ca. 815 pr. år. Transporterne udgøres primært af transporter med færdigblandet foder og afhentning af fast og flydende gødning til afgang på biogasanlæg.

Ansøger oplyser, at transporterne med døde dyr og gødning til biogasanlæg som de eneste vil foregå via Terpagervej (offentlig vej) vest for ejendommen. Øvrige transporter vil foregå via Terpagervej (privat fællesvej) nord for ejendommen og markveje. Transporter med døde dyr og afhentning af gødning til biogasanlæg følger de respektive selskabers køreplaner.

Der vil dagligt forekomme støj fra landbrugsmaskiner ved intern kørsel og transport mellem ansøgers ejendomme på Terpagervej 3 og 8 samt jævnlig transport med lastbil til/fra ejendommen.

Ansøger oplyser, at støj generelt søges dæmpet ved valg af støjsvag teknologi og afskærmning. Endvidere søges al unødigt tomgangskørsel undgået.

Der er ingen naboer i umiddelbar nærhed af ejendommen, der forventes at blive generet af støj eller rystelser fra til- og frakørsler til ejendommen. Nærmeste nabo-beboelse er Terpagervej 6 beliggende ca. 155 m sydvest for driftsbygningerne.

Ved transport til/fra Terpagervej 8 ad vestlig del af Terpagervej (offentlig vej) passeres boligerne på Terpagervej 1, 2, 4 og 6, der potentielt vil kunne blive generet af støj fra transporter med gødning og døde dyr.

Udgangspunktet er, at færdsel på offentlig vej alene reguleres af politiet efter færdselslovens regler. I en godkendelse kan der derfor primært stillet vilkår om anvendelse af bestemte adgangsveje til ejendommen. For husdyrbrugets egne køretøjer kan der herudover stilles vilkår om, hvilke veje der skal benyttes ved til- og frakørsel. Endelig kan der stilles vilkår om, at til- og frakørsel kun må ske på bestemte tidspunkter.

Esbjerg Kommune vurderer, at omfanget af transporter via den offentlige del af Terpagervej til Terpagervej 8 er af et sådant omfang (ca. 1 transport pr. dag i snit), at der ikke er behov for at stille skærpede vilkår vedr. transport til ejendommen.

Spørgsmål om f.eks. belastning af det lokale vejnet reguleres ikke af husdyrgodkendelsesloven, men af den relevante vejlovgivning og afgøres af de relevante vejmyndigheder.

Støj i forbindelse med til- og frakørsel samt støj fra interne transporter (trafik på egen grund) reguleres af de fastsatte vilkår til støj.

### **Støv, fluer og skadedyr**

Støvgener kan opstå ved håndtering af foder og halm og i særlige tilfælde fra trafik til og fra husdyrbruget. Det vurderes, at driften, i betragtning af afstanden til naboer og transportvejenes placering, vil kunne foregå, uden at det medfører støvgener. For at sikre, at tilsynsmyndigheden kan håndhæve støvgener, stilles dog vilkår om, at husdyrbruget ikke må give anledning til støvgener, som tilsynsmyndigheden finder væsentlige.

Bekæmpelse af skadedyr herunder fluer og rotter foretages i overensstemmelse med retningslinjer fra Aarhus Universitet, Institut for Agroøkologi. Der foretages ke-

misk bekæmpelse af fluer. Forebyggende foranstaltninger i bekendtgørelse om bekæmpelse af rotter følges, og der indgås aftale med privat firma om bekæmpelse af rotter.

Det vurderes, at ejendommens skadedyrsbekæmpelse er tilfredsstillende. Der stilles vilkår om, at skadedyr skal bekæmpes i overensstemmelse med retningslinjer fra Aarhus Universitet, Institut for Agroøkologi.

Esbjerg Kommune vurderer, at de generelle regler i husdyrgødningsbekendtgørelsen er tilstrækkelige til at forebygge og bekæmpe fluer, og at der derfor ikke er behov for at fastsætte skærpede vilkår.

### **Lys**

Ansøger oplyser, at der vil være et vist lysudfald fra bygningernes vinduer samt fra de åbne stalde.

Lyset i staldene er tændt efter behov, og der er vågebelysning i staldene om natten.

Lysstyrken vil svare til det, som enten er foreskrevet af anden lovgivning eller det der er nødvendigt i forbindelse med ophold i staldene.

Udendørsbelysning vil være tilkoblet bevægelsessensorer eller automatisk slukning.

Esbjerg Kommune stiller for at undgå lysgener vilkår om, at lyset skal slukkes, når det ikke er påkrævet for produktionen eller af dyrevelfærdsmæssige årsager. Desuden skal lyset i staldbygningerne slukkes i tidsrummet 00:00-05:00 eller sænkes til 25 lux.

Esbjerg Kommune vurderer pga. afstanden til naboer og de stillede vilkår, at driften ikke vil medføre væsentlige lysgener for omgivelserne.

### **Driftsforstyrrelser og uheld**

Mulige uheld på husdyrbrug kan være udslip af gylle fra gylletanke, spild af olie- og kemikalier, brand på ejendommen og utilsigtet pumpning af gylle.

På Terpagervej 8 opbevares der ikke olie- og kemikalier. Opbevaring af olie- og kemikalier er beskrevet i afsnittet om råvarer og hjælpepestoffer. Der stilles vilkår til håndtering og opbevaring af olier og kemikalier og affald herfra, samt til tankning på tæt bund, såfremt der på et senere tidspunkt skal opbevares eller håndteres olie- og kemikalier på ejendommen.

Der etableres ingen gyllebeholdere i forbindelse med det ansøgte projekt. Gyllen afsættes til afgang på biogasanlæg og vil blive suget op fra gødningskanalen, der strækker sig ca. 3 m udenfor stalden.

Fast gødning køres fra stalde og ud i en container, hvori det opbevares maksimalt 1 dag indtil det afhentes af biogas-selskabet. Der er således tale om en omlæsning, hvor risikoen for udslip af gødning med forurening til følge vurderes at være minimal.

Nærmeste overfladevand er vandløbet Terpager Bæk og Mulvad Nordre Bæk beliggende ca. 195 m syd for staldene. Terrænet hælder kun svagt ned mod bækken. Husdyrlovgivningen stiller ikke krav om foranstaltninger for at forhindre forurening



af vandløbet og recipienten i tilfælde af gylleudslip. Esbjerg Kommune vurderer ligeledes, at det ikke er nødvendigt at stille skærpede vilkår om f.eks. gyllebarrierer for at forhindre afstrømning af gødning til vandløbet i tilfælde af gylleudslip på Terpagervej 8.

Esbjerg Kommune finder dog, at der på et husdyrbrug af denne størrelse, bør forefindes en beredskabsplan, som sikrer, at der i forbindelse med uheld kan ske hurtig og målrettet indsats til begrænsning af forurening af det eksterne miljø. Der stilles derfor vilkår om, at virksomheden skal udarbejde en beredskabsplan, samt at der herefter til enhver tid skal forefindes en opdateret beredskabsplan på ejendommene, som skal forevises tilsynsmyndigheden på forlangende.

Ved driftsophør skal produktionsanlæg tømmes og rengøres grundigt, ligesom al miljøfarligt affald skal bortskaffes for egen regning efter gældende lovgivning.

På baggrund af ovennævnte beskrivelse og de stillede vilkår vurderes det, at husdyrbruget har taget de nødvendige foranstaltninger til at imødekomme uheld og unormale driftsforstyrrelser.

### **Husdyrbrugets påvirkninger af landskab og natur**

Bygningsmæssige ændringer på et husdyrbrug kan indvirke på den landskabelige oplevelse, såvel som på kulturmiljøet.

Ammoniakfordampningen fra husdyrbruget kan påvirke den omkringliggende natur med dens bestande af vilde planter og dyr samt deres levesteder.

#### **Landskab og kulturmiljø**

I bekendtgørelse om godkendelse og tilladelse mv. af husdyrbrug fremgår det, at kommunen skal vurdere, hvorledes nybyggeri påvirker det omkringliggende landskab.

Kommunen skal i den forbindelse foretage en afvejning af på den ene side placeringen af det ønskede byggeri og nødvendigheden for det pågældende husdyrbrug overfor på den anden side de landskabelige hensyn i området.

#### Placering og erhvervmæssig nødvendighed:

Etablering af et husdyrbrug af denne størrelse til kvæg med i alt 6.465 m<sup>2</sup> stalde jf. beskrivelsen nedenfor, vurderes ikke at være usædvanlig stort efter danske forhold.

De nye driftsbygninger opføres øst for eksisterende bygningsmasse, og bag ved eksisterende beplantning, så de er afskærmet ved indkig fra vestlig retning. Afstanden fra staldene til eksisterende bygninger på ejendommen er ca. 35 m. Det vurderes, at driftsbygningerne placeres, så ejendommens bebyggelses- og færdselsarealer udgør en hensigtsmæssig helhed.

Ansøger ejer udover Terpagervej 8 også Terpagervej 3, hvor der ligeledes er produktion af malkekvæg. Med udvidelsen på Terpagervej 8 samles bedriftens kvier og goldkøer på denne ejendom, mens malkekøerne samles på Terpagervej 3. Der opføres ikke driftsbygninger i forbindelse med udvidelsen, der kan betegnes som fællesanlæg for ejendommene.

Esbjerg Kommune finder, at der ikke er noget usædvanligt ved de nye bygninger, der arkitektonisk opføres som andre stalde.

Esbjerg Kommune vurderer samlet, at det ansøgte projekt er erhvervsmæssigt nødvendigt for den pågældende ejendom.

### **Projekt**

I forbindelse med udvidelsen af husdyrbruget opføres der:

- To kvægstalde på hhv. 3.675 m<sup>2</sup> (ca. 131 x 28 m) og 2.790 m<sup>2</sup> (ca. 26 x 108 m)

Staldene opføres med åbne sider og gardiner, gavli i søstenelementer med lys- og mørkegrå plader og lyst eternittag. Bygningshøjden bliver ca. 8 m over terræn og taghældning på ca. 20 grader. Siderne er åbne (naturlig ventilation). Ansøger oplyser, at staldene mht. farver og udtryk vil være identiske med gavlene på kostalden på Terpagervej 3, som er vist herunder.



Kort 4: Østvendt gavli på kostalden på ansøgers anden ejendom på Terpagervej 3.



Kort 5: Vestvendt gavli på kostalden på ansøgers anden ejendom på Terpagervej 3.

### Landskabelige hensyn og vurdering:

I forbindelse med byggeriet af nye anlæg er der foretaget en landskabsanalyse. Denne er vedlagt i sin helhed i bilag 1. De vigtigste uddrag af landskabsanalysen er gengivet herunder.

Det konkluderes, at landskabet er robust over for større byggeri og tekniske anlæg. I kraft af byggeriets dimensioner og placering i et område med sparsom beplantning tæt på større færdselsårer, skal det ansøgte søges indpasset, for at reducere landskabspåvirkningen. Ved at opføre bygningerne i samme farver og udtryk som driftsbygningerne på Terpagervej 3 opnås der et ensartet og genkendeligt udtryk fra bygningerne på Terpagervej 8. Dette medvirker til at reducere landskabspåvirkningen. For yderligere at imødegå en negativ påvirkning af landskabet stilles der vilkår om etablering af nyt og bevarelse af eksisterende afskærmende beplantning omkring gårdanlægget.

### **Krav til det ansøgte**

- De to nye kostalde (bygning 1 og 2 jf. kort 2) skal opføres med gavle i søstenelementer med lys- og mørkegrå plader og lyst eternittag, der mht. udtryk er identisk med kostalden på Terpagervej 3.
- Der skal etableres og vedligeholdes minimum 3 rækker afskærmende hegn omkring husdyrbruget, som skitseret med grøn farve på kort 6.
- Alle hegn, der etableres, skal bestå af hjemmehørende danske træer og buske.
- Som et alternativ til 3 rækker afskærmende hegn kan der i stedet etableres punktbeplantning med en afstand på 10-12 m mellem hvert træ. Træerne skal have en stammeomkreds på minimum 6-8 cm.
- De eksisterende og med blå farve anviste eksisterende hegn på kort 6 skal bevares og vedligeholdes.
- Såfremt der nedlægges hegn, skal de genplantes eller erstattes af tilsvarende hegn, der opfylder samme funktion.
- Hegn eller punktbeplantning skal etableres førstkommande plantesæson efter etablering af den første nye kostald.



Kort 6: Beplantningsplan.

### **Ammoniakpåvirkning af naturområder**

I husdyrgodkendelsesbekendtgørelsen er der fastlagt beskyttelsesniveauer for ammoniak. Dette beskyttelsesniveau skal anvendes ved vurdering af, om husdyrbruget medfører væsentlige virkninger på miljøet. I særlige tilfælde kan der stilles vilkår, der rækker udover det fastsatte beskyttelsesniveau.

Ligeledes påhviler det kommunen at vurdere konkret, om en ansøgt aktivitet vil være i overensstemmelse med Habitatdirektivforpligtelserne. Ifølge bekendtgørelsen om udpegning og administration af internationale naturbeskyttelsesområder samt beskyttelse af visse arter<sup>2</sup>, skal der foretages en vurdering af, om projektet i sig selv eller i forbindelse med andre planer og projekter kan påvirke et internationalt naturbeskyttelsesområde væsentligt. Desuden skal der ske en vurdering af om det ansøgte projekt kan beskadige eller ødelægge yngle- og rasteområder i det naturlige udbredelsesområde for de dyrearter, der er optaget i Habitatdirektivets bilag IV eller ødelægge de plantearter der er optaget i Habitatdirektivets bilag IV.

### Ammoniakemission

I ansøgningen beregnes ammoniakemissionen fra husdyrbruget som angivet i tabel 7.

<sup>2</sup> Bekendtgørelse nr. 926 af 27. juni 2016 om udpegning og administration af internationale naturbeskyttelsesområder samt beskyttelse af visse arter.

Driftstype:	Ammoniakemission fra staldafsnit (kg NH <sub>3</sub> -N/år)	Ammoniakemission fra lagre (kg NH <sub>3</sub> -N/år)	Ammoniakemission fra husdyrbruget (kg NH <sub>3</sub> -N/år)
Ansøgt drift	4726,6	0,0	4726,6
Nudrift	0,0	0,0	0,0
8 års-drift	0,0	0,0	0,0

Tabel 7: Samlet ammoniakemission fra husdyrbruget (stald og lager)

Beregningerne viser, at ammoniakemissionen øges fra 0 kg N/år til 4.726,6 kg NH<sub>3</sub>-N/år.

Der anvendes faste drænedede gulve med skraber og ajlefløb i begge nye stalde. Staldsystemet giver den laveste ammoniakemission sammenlignet med andre typer staldsystemer indenfor gyllebaserede systemer.

#### Beskyttelsesniveau for natur

På ejendommen Terpagervej 8 sker der påvirkning af omgivende naturområder gennem emission af ammoniak fra anlægget. De følgende afsnit belyser konsekvenserne af næringsstofpåvirkningen for nationalt og internationalt beskyttede naturområder og arter.

Ud fra nedenstående redegørelse vedrørende ammoniakpåvirkning fra anlægget vurderer Esbjerg Kommune samlet set, at godkendelsen ikke vil medføre væsentlige negative konsekvenser for omkringliggende Natura 2000-områder eller de arter og naturtyper, områderne er udpegede for at beskytte. Ligeledes vurderes godkendelsen ikke at medføre væsentlige tilstandsændringer af § 3-beskyttede naturtyper eller væsentlige påvirkninger af yngle- og rasteområder for de strengt beskyttede bilag IV-arter.

Der stilles ikke vilkår i forbindelse med naturvurderingen.

#### Ammoniakpåvirkning af § 3-naturområder indenfor 1.000 meter fra anlæg

Der ligger flere § 3-beskyttede naturområder indenfor 1.000 m fra ejendommens anlæg. Der er tale om moser, enge og søer. Ud fra den beregnede deposition på arealer op til 1.000 m væk er det vurderet, at depositionen på naturområder læn- gere væk vil være meget lille, og derfor som hovedregel ikke vil kunne medføre væsentlig påvirkning af naturområderne.

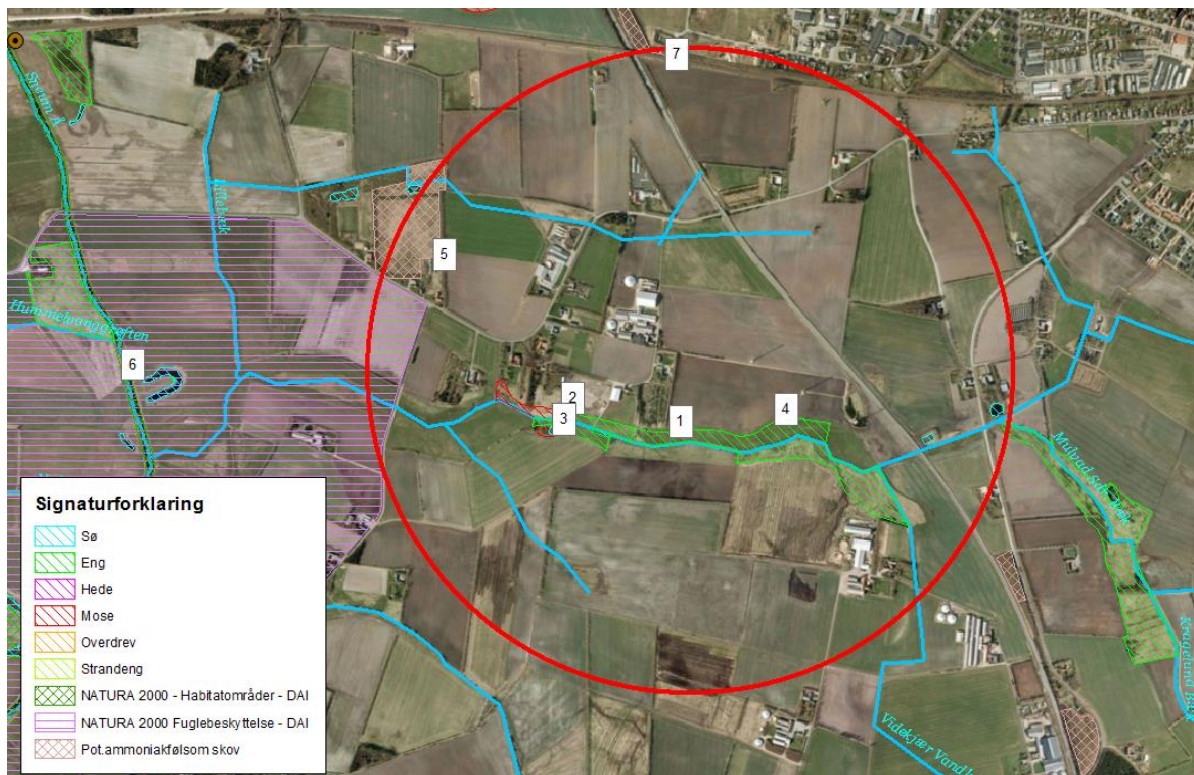
Baggrundsbelastningen med luftbåren kvælstof er på gennemsnitligt 15,9 kg N/ha/år i Esbjerg Kommune. Der kan dog være væsentlige lokale variationer. Omkring Terpagervej 8 er baggrundsbelastningen på gennemsnitlig 16,8 kg N/ha/år.

Med vedtagelse af husdyrbrugloven (lovforslag L114) ændres der ikke på det beskyttelsesniveau for ammoniak, som blev fastlagt i den tidligere husdyrbrugslov (lovforslag L12). Det fremgår af forarbejderne til husdyrloven (lovforslag L12 og efterfølgende lov nr. 122/2011) og gældende klagenævnsspraksis (jf. NMK-132-00091 og NMK-132-00109), at overholdelse af husdyrbruglovens beskyttelsesniveau som altovervejende hovedregel vil være tilstrækkeligt til, at undgå væsentlig miljøpåvirkning med ammoniak. Det kan dog i helt særlige tilfælde, herunder i særlig grad hvis Natura 2000-kortlægningen ikke er korrekt, være behov for at foretage en konkret vurdering efter habitatreglerne.

I den konkrete sag vurderes det ud fra Esbjerg Kommunes kendskab til området og den stedlige kortlægning, at der ikke er grund til at tro, at kortlægningen er utilstrækkelig.

#### Vurdering i forhold til kategori 1, 2 og 3 natur

Repræsentative naturområder inden for 1.000 m fra anlægget er blevet nummereret med et tal svarende til punkterne angivet på oversigtskortet (kort 7).



Kort 7: Anlægget med omkringliggende naturområder og nummererede naturpunkter. Cirklen har en radius på 1.000 m.

I tabel 8 ses en oversigt over naturpunkterne med angivelse af mer- og totaldeposition, afstand til anlæg, andre husdyrbrug, der bidrager kumulativt samt naturkategori og beskyttelsesniveau. Naturkategori og beskyttelsesniveau er fastsat i husdyrgodkendelsesbekendtgørelsen.

Naturpunkt (nr. og naturtype)	Merbelastning (kg N/ha/år)	Totalbelastning (kg N/ha/år)	Afstand fra anlæg (m)	Naturkategori	Kumulation*	Beskyttelsesniveau**
1. Eng	1,3	1,3	145	Ej kategori	Ikke relevant	Konkret vurdering.
2. Mose	0,7	0,7	357	3	Ikke relevant	Kan sikres mod merbelastning over 1,0 kg N/ha/år. Konkret vurdering
3. Mose	0,5	0,5	398	3	Ikke relevant	Kan sikres mod merbelastning over 1,0 kg N/ha/år. Konkret vurdering
4. Eng	1,3	1,3	308	Ej kategori	Ikke relevant	Konkret vurdering.
5. Pot. Ammoniakfølsom skov	0,5	0,5	818	3	Ikke relevant	Kan sikres mod merbelastning over 1,0 kg N/ha/år. Konkret vurdering

6. Habitatområde	0,0	0,0	1.730	Ej kategori	Ikke relevant	Konkret vurdering.
7. Pot. Ammoniakfølsom skov	0,1	0,1	946	3	Ikke relevant	Kan sikres mod merbelastning over 1,0 kg N/ha/år. Konkret vurdering

Tabel 8. Naturpunkter med beregnet ammoniakbelastning.

\* Antal andre husdyrbrug der bidrager til kumulation.

\*\*Jf. husdyrgodkendelsesbekendtgørelsens §§25-28.

Etablering, udvidelse og ændring af husdyranlæg eller gødningsopbevaringsanlæg på husdyrbrug er ikke tilladt, hvis anlægget ligger mindre end 10 m fra kategori 1 og 2 natur. I den konkrete sag ligger der ikke naturområder omfattet af kategori 1 og 2 natur inden for 10 m fra anlægget.

Det fremgår af tabellen, at der ved det ansøgte sker afsætning af ammoniak på kategori 3 natur med nummer 2, 3, 5 og 7. Ifølge beskyttelsesniveauet kan der – på baggrund af en konkret vurdering – stilles krav til den maksimale merdeposition af ammoniak på kategori 3 natur. Kravet kan ikke være under 1,0 kg N/ha/år. Som det fremgår af tabellen, er merdepositionen mindre end eller lig 1 kg N/ha/år. Beskyttelsesniveauet vurderes derfor at være overholdt.

Der er ingen kategori 1 og 2 natur i nærheden af anlægget. Husdyrgodkendelsesbekendtgørelsens beskyttelsesniveau er således overholdt.

Samlet set vurderer Esbjerg Kommune, at beskyttelsesniveauet for kategori 1, 2 og 3 natur er overholdt, og at der ikke er behov for at stille skærpede vilkår for at begrænse kvælstofdepositionen på lokaliteterne. Det vurderes, at overholdelse af beskyttelsesniveauet er tilstrækkeligt til at sikre mod tilstandsændring af lokaliteterne.

#### Vurdering i forhold til naturlokaliteter ikke omfattet af kategori 1-3

Husdyrgodkendelsesbekendtgørelsens beskyttelsesniveau omfatter langt størstedelen af de naturbeskyttede lokaliteter, der findes i det åbne land. Der er dog enkelt lokalitetstyper, der ikke er omfattet. Det drejer sig i den konkrete sag om nogle søer og ferske enge omkring anlægget.

Der er registreret flere søer indenfor 1.000 m fra anlægget (kort 7). For små søer i agerlandet gælder generelt, at de er fosforbegrænsede, og at det derfor primært er tilførsel af fosfor via overfladeafstrømning fra omgivelserne, der påvirker dem. Det vurderes derfor, at ammoniakpåvirkning af søerne fra anlægget vil være af mindre betydning og ikke væsentlig.

For de omkringliggende ferske enge gælder, at der ikke er registreret særligt ammoniakfølsomme naturtyper på arealerne.

Det vurderes samlet, at der ikke vil ske væsentlig påvirkning af naturlokaliteter, som ikke er omfattet af kategori 1-3 ved det ansøgte. Esbjerg Kommune vurderer derfor, at der ikke er grund til at stille skærpede vilkår til ammoniakreduktionen.

#### Bilag IV-arter

I forbindelse med miljøvurderingen af et husdyrbrug skal der ske en særlig vurdering mht. forekomst af bilag IV-arter. Vurderingen skal, jf. gældende klagenævnspraksis, tage udgangspunkt i anlæggets påvirkning af omgivelserne.

I den konkrete sag er der ikke kendskab til forekomster af bilag IV-arter indenfor 1.000 meter fra anlægget. Der er således ikke grund til at tro, at der vil ske skade på arterne selv eller deres yngle- eller rastesteder. Der henvises til godkendelsens afsnit om bilag IV-arter.

#### Samlet vurdering af ammoniakpåvirkning af omgivende natur

De beregnede belastninger af de omgivende naturlokaliteter er lavere end beskyttelsesniveauet, således som det er fastlagt i husdyrgodkendelsesbekendtgørelsen. Beskyttelsesniveauet er således overholdt.

På grundlag af ovenstående gennemgang af påvirkning for de enkelte naturpunkter, beskyttede arter, samt vurderingen vedrørende kumulative effekter fra omgivende husdyrbrug, vurderes det, at der ved det ansøgte ikke vil ske væsentlig påvirkning af natur omkring anlægget.

#### **Ammoniakpåvirkning af Natura 2000-områder fra anlæg**

Påvirkningen af naturområder ved ammoniak mere end 1.000 m fra anlægget vurderes som tidligere nævnt at være så lille, at den ikke kan forventes at have væsentlig betydning.

Det nærmeste Natura 2000-område ligger ca. 815 m fra anlægget. Det drejer sig om fuglebeskyttelsesområde nr. 51 – Ribe Holme og enge med Kongeåens udløb og Ramsar område nr. 27 – Vadehavet. Området modtager en totaldeposition på 0,2 kg N/ha/år fra ejendommen. Dette inkluderer en merbelastning på 0,2 kg N/ha/år i forbindelse med ansøgningen.

Selvom belastningen er lille, påhviler det altid den godkendende myndighed at sikre at de særlige beskyttelsesinteresser der er forbundet med internationale naturbeskyttelsesområder. Med afsæt i Waddenzee-dommen (EF-domstolens dom af 7. september 2004 i sag C-127/02) fastlægges det, at der skal foretages en konsekvensvurdering hvis det ikke på baggrund af objektive kriterier kan udelukkes, at projektet i sig selv eller i sammenhæng med andre planer eller projekter kan påvirke habitatområdet væsentligt eller når projektet risikerer at skade områdets bevaringsmålsætning.

En konsekvensvurdering i henhold til habitatdirektivets artikel 6, stk. 3 indebærer, at alle de aspekter af et projekt, som i sig selv eller i sammenhæng med andre planer eller projekter kan påvirke bevaringsmålsætningen, skal identificeres før projektets godkendelse under hensyn til bedste videnskabelige viden på området. Der kan kun meddeles godkendelse af et projekt, hvis miljømyndigheden ud fra konsekvensvurderingen har opnået vished for, at projektet ud fra et videnskabeligt synspunkt, ikke har skadelige virkninger på habitatområdets integritet.

Godkendelsen gives med afsæt i det beskyttelsesniveau, der er fastlagt i Bekendtgørelse om tilladelse og godkendelse m.v. af husdyrbrug. Overholder husdyrbruget beskyttelsesniveauet, vil det jf. principiel klagenævnsafgørelse (NMK-132-00109) som hovedregel medføre, at husdyrbrugets ammoniakpåvirkning af omgivende Natura 2000-områder er uvæsentlig.



Det er Esbjerg Kommunes opfattelse, at der ikke er forhold der gør, at hovedreglen skulle være tilsidesat. I vurderingen er der lagt vægt på, at den stedlige kortlægning af habitatnaturtyper vurderes at være retvisende. Der er således ikke grund til at tro, at der findes ukortlagte habitatnaturtyper omkring anlægget.

Områdernes bevaringsmålsætning fremgår af de vedtagne Vand- og Natura 2000-planer.

Af indsatsprogrammet for de gældende Natura 2000-planer for perioden 2016-21, fremgår det, at reduktion i kvælstofdeposition sker gennem husdyrgodkendelsesloven og generelle tiltag til at mindske luftforureningen, og er således ikke en del af Natura 2000-planens indsatsprogram.

Med overholdelse af beskyttelsesniveauerne fastlagt i husdyrgodkendelsesbekendtgørelsen og i bekendtgørelse om erhvervsmæssigt dyrehold, husdyrgødning, ensilage m.v. gennemføres den nævnte reduktion af kvælstofdepositionen på de ammoniakfølsomme naturtyper i Natura 2000-områderne.

Miljøgodkendelse af husdyrbrug bidrager til opfyldelsen af Natura 2000-planernes målsætninger ved overholdelse af de i ovennævnte bekendtgørelser fastlagte beskyttelsesniveauer og bidrager derved også til gennemførelsen af vandområdeplanlægningen efter vandrammedirektivet. Direktivet er gennemført ved lov om vandplanlægning og senest udmøntet i vandområdeplaner 2015-2021 (2. planperiode).

Vand- og Natura 2000-planerne giver derfor ikke i sig selv anledning til en skærpelse af beskyttelsesniveauerne nedenfor.

Med hensyn til det nævnte fuglebeskyttelsesområde og Ramsar-område, vurderer Esbjerg Kommune, at ammoniakdepositionen fra anlægget ikke vil medføre påvirkning af de fuglearter områderne skal beskytte (udpegningsgrundlaget fremgår af bilag 2). I vurderingen er der lagt vægt på, at anlægget ikke vurderes at give anledning til tilstandsændring af de omgivende naturområder og dermed levesteder for fuglene.

I den konkrete sag vurderer Esbjerg Kommune samlet ud fra ovenstående afsnit vedrørende vurdering af naturområder inden for 1.000 m fra anlæg, herunder den kumulative effekt fra andre ejendomme, at der ikke vil ske en væsentlig påvirkning af Natura 2000-områder eller de arter og naturtyper områderne er udpeget for at beskytte. Kommunen bemærker endvidere, at beskyttelsesniveauet i husdyrgodkendelsesbekendtgørelsen er overholdt. Kommunen finder derfor ikke, at der er grundlag for at stille skærpede vilkår eller meddele afslag hvad angår ammoniakpåvirkning af Natura 2000-områder fra anlægget.

### **Habitatdirektivets bilag IV-arter**

Af habitatdirektivets bilag IV fremgår en række særlige dyre- og plantearter, der kræver streng beskyttelse. Esbjerg Kommune har konkret vurderet det ansøgte projekt i forhold til, hvorvidt dyrearternes yngle- og rasteområder kan beskadiges i arternes naturlige udbredelsesområde, og hvorvidt plantearterne kan blive ødelagt som følge af det ansøgte. Til vurderingen af arternes udbredelse og levesteder er anvendt "Håndbog om dyrearter på habitatdirektivets bilag IV" (faglig rapport nr. 635 fra Danmarks Miljøundersøgelser) og kommunens øvrige kendskab til arternes forekomst. De danske arter på habitatdirektivets bilag IV kan endvidere ses i denne godkendelses bilag 2.

Ud fra det generelle kendskab til arternes forekomst i Esbjerg Kommune vurderes det, at der kan være odder, snæbel, marsvin, vandflagermus, sydflagermus, pipistrel flagermus, markfirben og spidssnudet frø indenfor lokalområdet. Derudover er der specifikt kendskab i kommunen til forekomster af grøn mosaikguldsmed (ca. 9,6 km S for anlægget), grøn kølleguldsmed (ca. 6,2 km SØ for anlægget), strandtudse (ca. 3,6 km V for anlægget), løgfrø (ca. 3,9 km Ø for anlægget), stor vandsalamander (ca. 7,4 km Ø for anlægget) og birkemus (ca. 17,7 km NV for anlægget).

Vedrørende arterne grøn mosaikguldsmed, grøn kølleguldsmed, birkemus, stor vandsalamander, løgfrø, strandtudse og spidssnudet frø vurderer Esbjerg Kommune, ud fra afstanden til de kendte forekomster og jf. gennemgangen vedrørende påvirkning af naturområder fra ammoniakdeposition fra anlæg, at der ikke vil ske væsentlig påvirkning af arternes yngle- og rastesteder ved det ansøgte.

Flagermus benytter ofte hulheder i træer eller huse som opholdssted om dagen og under vinterdvalen. Føden består af insekter som fanges i luften nær vådområder, marker, skove og levende hegn. De enkelte arter af flagermus har forskellige præferencer mht. fødesøgningsområde og sommer- og vinterophold. Der er ingen registreringer af flagermus nær ejendommens anlæg, men det kan ikke udelukkes at én eller flere arter kan raste eller yngle i området omkring anlægget. Det ansøgte vurderes ikke at have en negativ indflydelse på flagermus, da hverken opholdssteder eller fødegrundlag påvirkes ved etablering og driften af anlægget.

Især solbeskinnede skråninger med veldrænet jord og lav vegetation kan være potentielle yngle- eller rasteområder for markfirben. Det ansøgte vurderes ikke at have en negativ effekt på en eventuel bestand af markfirben, da der ikke er potentielle yngle- eller rastesteder omkring ejendommens anlæg.

Odder er tilknyttet vandløb og søer, hvor de søger føde. Opsplitning af bestande og levesteder, forstyrrelser fra friluftsliv og anlægsarbejder samt ødelæggelse og forringelse af yngle- og rasteområder kan true odderen. Det vurderes jf. vurderingerne i afsnittet om påvirkning af omgivende natur ammoniak fra anlægget, at det ansøgte ikke vil give anledning til en væsentlig påvirkning af vandløb og søer i nærheden af ejendommens anlæg herunder evt. raste- og ynglesteder for odder ved Terpager Bæk.

Arterne snæbel og marsvin er tilknyttet Vadehavet og tilhørende vandløb. Disse arters yngle- og rastesteder kan, grundet deres særlige karakter og udstrækning, ikke forventes at blive påvirket væsentligt af ammoniakemissionen fra husdyrbruget. Det vurderes derfor, at det ansøgte ikke vil give anledning til væsentlig påvirkning af de omgivende vandløb og marine områder (Vadehavet), som de nævnte arter benytter som raste- og ynglesteder.

Samlet konkluderes det på baggrund af ovenstående vurderinger, at projektet ikke vil beskadige eller ødelægge yngle- og rasteområder for de forekommende bilag IV-dyrearter. Der kendes ikke til forekomster af bilag IV-plantearter som kan påvirkes eller ødelægges af projektet.

### **Bedst tilgængelige teknik (BAT)**

Hvis ammoniakemissionen fra husdyrbruget er på mere end 750 kg NH<sub>3</sub>-N/år, skal kommunen i forbindelse med miljøgodkendelsen sikre sig, at ammoniakemissionen fra husdyrbruget (stald og lager) er reduceret til et niveau, der svarer til det niveau for emission, der kan nås ved at anvende "bedst tilgængelig teknik (BAT)".

Den maksimale emissionen fastlægges på baggrund af reglerne i husdyrgodkendelsesbekendtgørelsen og beregningerne sker via ansøgningssystemet. Det er op til det enkelte husdyrbrug at beslutte, hvilke virkemidler der tages i brug for at opfylde kravet til maksimal emission. Det er dog et krav, at de anvendte virkemidler er anført på Miljøstyrelsens teknologiliste.

I ansøgningen beregnes den samlede årlig ammoniakemission til 4.727 kg NH<sub>3</sub>-N. Da dette niveau for ammoniakemission er lig eller mindre end det beregnede BAT-krav på 4.727 kg NH<sub>3</sub>-N, vurderer Esbjerg Kommune, at husdyrbruget har reduceret ammoniakemissionen svarende til emissionen ved anvendelse af bedst tilgængelig teknik.

De virkemidler der kan anvendes til at reducere ammoniakemissionen er knyttet til valg af staldsystem/-teknologi og opbevaring af husdyrgødning. I den konkrete ansøgning anvendes følgende virkemidler:

- Fast drænet gulv med skraberanlæg og ajlefløb på 2.867 m<sup>2</sup> i bygning 1 og på 2.255 m<sup>2</sup> i stald 2.
- Dybstrøelsesafsnit på 200 m<sup>2</sup> i bygning 1.

Samlet set vurderer Esbjerg Kommune, at ammoniakemissionen fra husdyrbruget er reduceret til et niveau svarende til emissionen ved anvendelse af den bedste tilgængelige teknik (BAT).

Der stilles vilkår om anvendelse af disse staldsystemer for at sikre at kravet om anvendelse af BAT er opfyldt.

## **Alternative muligheder**

Der er overvejet, om det ville være muligt at placere staldene længere mod syd for at overholde afstandskravet på 30 m til naboskel mod nord. Som det fremgår af afsnittet "Dispensation fra afstandskrav til naboskel" er denne placering fravalgt, da den er mindre hensigtsmæssig i forhold til den ansøgte løsning med hensyn til driften og ammoniakpåvirkning af naturområder m.v.

Der er også overvejet alternativer indenfor ammoniak- og lugtreduktion. Da produktionen lever op til de lovfastsatte afskæringskriterier for lugt og ammoniak samt BAT er det vurderet, at det ikke vil være proportionelt at investere i yderligere emissionsreducerende teknologi som gylleforsuring eller luftrensning.

## **Bemærkninger i forbindelse med indledende annoncering af det ansøgte projekt**

I forbindelse med offentliggørelse af det ansøgte projekt på Miljø- og Fødevareministeriets Digital MiljøAdministration og Esbjerg Kommunes hjemmeside den 3. – 17. oktober 2018 har Esbjerg Kommune ikke modtaget bemærkninger til projektet.

## **Samlet vurdering**

Husdyrbrugets væsentlige direkte og indirekte påvirkning af miljøet er beskrevet i miljøgodkendelsen. Husdyrbruget opfylder det gældende beskyttelsesniveau for ammoniak og lugt og vurderes ikke at påvirke omgivelserne på en måde, som er uforenelig med hensynet til omgivelserne. Det ansøgte vurderes ikke at have en negativ effekt i forhold til følgende punkter:

- 1) Befolkning og menneskers sundhed
- 2) Biologisk mangfoldighed med særlig vægt på kategori 1- og 2-natur samt bi-lag IV-arter
- 3) Jordarealer, jordbund, vand, luft og klima
- 4) Materielle goder, kulturarv og landskabet
- 5) Samspillet mellem to, flere eller alle faktorer efter nr. 1-4
- 6) Sårbarhed i forhold til risici for større ulykker eller katastrofer som følge af faktorerne nr. 1-5

Esbjerg Kommune vurderer, at der kan meddeles godkendelse til husdyrbruget, da det ansøgte ikke medfører væsentlig virkning på miljøet.

### **Høring**

I forbindelse med den offentlige høring i perioden d. 30. november – 2. januar 2018 er der ikke kommet bemærkninger fra naboer m.v.

### **Samlet vurdering**

Esbjerg Kommune vurderer, at der kan meddeles godkendelse til husdyrbruget, da det ansøgte ikke medfører væsentlig virkning på miljøet. Husdyrbruget opfylder det gældende beskyttelsesniveau for ammoniak og lugt og vurderes ikke at påvirke omgivelser på en måde, som er uforenelig med hensynet til omgivelserne.

## Bilag 1

### Landskabsanalyse, Terpagervej 8, 6740 Bramming

I bekendtgørelse om tilladelse og godkendelse, mv. af husdyrbrug fremgår det, at det påhviler kommunen at varetage hensynet til de landskabelige værdier. Kommunen skal i den forbindelse foretage en afvejning af på den ene side placeringen af det ønskede byggeri og nødvendigheden for det pågældende husdyrbrug overfor på den anden side de landskabelige hensyn i området.

#### Placering og erhvervsmæssig nødvendighed:

Etablering af et husdyrbrug af denne størrelse i kvæg med i alt 6.465 m<sup>2</sup> stalde jf. beskrivelsen nedenfor, vurderes ikke at være usædvanlig stort efter danske forhold.

De nye driftsbygninger opføres øst for eksisterende bygningsmasse, og bag ved eksisterende beplantning, så de er afskærmet ved indkig fra vestlig retning. Afstanden fra staldene til eksisterende bygninger på ejendommen er ca. 35 m. Det vurderes, at driftsbygningerne placeres, så ejendommens bebyggelses- og færdselsarealer udgør en hensigtsmæssig helhed.

Ansøger ejer udover Terpagervej 8 også Terpagervej 3, hvor der ligeledes er produktion af malkekvæg. Med udvidelsen på Terpagervej 8 samles bedriftens kvier og goldkøer på denne ejendom, mens malkekøerne samles på Terpagervej 3. Der opføres ikke driftsbygninger i forbindelse med udvidelsen, der kan betegnes som fællesanlæg for ejendommene.

Esbjerg Kommune finder, at der ikke er noget usædvanligt ved de nye bygninger, der arkitektonisk opføres som andre stalde.

Esbjerg Kommune vurderer samlet, at det ansøgte projekt er erhvervsmæssigt nødvendigt for den pågældende ejendom.

#### **Projekt**

I forbindelse med udvidelsen af husdyrbruget opføres der:

- To kvægstalde på hhv. 3.675 m<sup>2</sup> (ca. 131 x 28 m) og 2.790 m<sup>2</sup> (ca. 26 x 108 m)

Staldene opføres med åbne sider og gardiner, gavl i søstenelementer med lys- og mørkegrå plader og lyst eternittag. Bygningshøjden bliver ca. 8 m over terræn og taghældning på ca. 20 grader. Siderne er åbne (naturlig ventilation). Ansøger oplyser, at staldene mht. farver og udtryk vil være identiske med gavlene på kostalden på Terpagervej 3, som er vist herunder.



Kort 4: Østvendt gavl på kostalden på ansøgers anden ejendom på Terpagervej 3



Kort 5: Vestvendt gavl på kostalden på ansøgers anden ejendom på Terpagervej 3

### **Bindinger**

Husdyrbruget er ikke omfattet af væsentlige bindinger i kommuneplanen 2018-2030.

### **Topografi**

Landskabskarakterområdet er et øst-vest gående strøg på den sydlige del af Holsted bakkeø. Terrænkoten er 33 m nord for Jernvedlund. I resten af den østlige del af karakterområdet er terrænkoten 18 m og ud mod kysten er terrænkoten 5 m.

Det ansøgte er beliggende i kote 8 i den vestlige del af Holsted Bakkeø.

Vest for det ansøgte skærer Sneum Å sig gennem landskabet. To tilløb, Tømmerby-Terpager Bæk og Terpager Bæk og Mulvad Nordre Bæk, løber hhv. nord og syd for husdyrbruget. Husdyrbruget er placeret på et lavt højdedrag mellem vandløbene.

### **Bevoksning**

Bevoksningen i karakterområdet består overvejende af læhegn, som danner mindre landskabsrum. Læhegnene er flere steder velbevarede, men mange steder ses de at være kraftigt beskåret. Herudover er det gennemgående sparsomt med beplantning i hele karakterområdet. Dyrkningsformen i karakterområdet er hovedsageligt intensivt landbrug.

Bevoksningen er i området mellem de nye stalde og Varde Hovedvej meget sparsom grundet store markarealer, og der er derfor indsigt til det ansøgte byggeri over en stor strækning af Varde Hovedvej, men også fra de mindre veje Mulvadvej og Darumvej fra nord.

Vest for de nye stalde findes der en del N-S orienterede beplantninger af varierende størrelse typisk placeret vest for ejendommene for at skærme for vestenvinden. Disse yder en god afskærmning af byggeriet ved færdsel af Terpagervej vest for Terpagervej 8.

### **Bebyggelse**

Bebyggelsen i landskabskarakterområdet består af mindre gårde, som ligger jævnt spredt.

Bebyggelsen i området omkring Terpager består primært af beboelsesejendomme og mindre gårdanlæg fortættet langs med bl.a. Terpagervej og Darumvej. Der er desuden flere større gårdanlæg i området. De nærmeste er beliggende på Terpagervej 3 umiddelbart nordvest for anlægget, Darumvej 74A og Dalshøjvej 6. Det vurderes herudfra, at etablering af gårdanlægget på Terpagervej 8 ikke vil ændre ved bebyggelsesstrukturen i området.

### **Infrastruktur/tekniske anlæg**

Ca. 300 m øst for bygningsmassen ligger Varde Hovedvej, der er den største færdselsåre i området (Korskro – Ribe). Grundet den ringe beplantning mellem Terpagervej 8 og Varde Hovedvej, og fordi vejen er hævet i forhold til det omgivende terræn, er der indsigt til det ansøgte på en strækning af Varde Hovedvej på minimum 1,4 km.

Nord og vest for det ansøgte ligger Darumvej, der er en kommunevej mellem Bramming og Tjæreborg.

Mellem Terpagervej 8 og Varde Hovedvej er der i en afstand af ca. 100 m fra de nye driftsbygninger på Terpagervej 8 opsat tre større vindmøller med ca. 90 m mellemrum i sydøstlig retning.

Det ansøgte byggeri vil pga. byggeriets placering og dimensioner være synlig i landskabet især for trafikanter ad Varde Hovedvej. Området er i forvejen præget af større landbrugsbyggeri samt tekniske anlæg i form af vindmøller.

### **Kulturforhold**

Umiddelbart nord for det ansøgte findes et beskyttet sten og jorddige. Foruden dette er der ingen væsentlige kulturforhold i umiddelbar nærhed af det ansøgte. Nærmeste fortidsminde ligger ca. 900 meter mod nordøst.

### **Sårbarhed**

Landskabskarakterområdet er gennemgående robust, og derfor kan forskellige elementer indpasses i karakterområdet uden at det nødvendigvis forringer områdets karakter.

Lokalområdet omkring Terpager er i forvejen domineret af såvel mindre som større gårdanlæg. Derudover er der mange tekniske anlæg i området herunder de mange stedlige veje, højspændingsanlæg og vindmøller. Dette betyder, at også lokalområdet er robust over for større byggeri og tekniske anlæg.

Det ansøgte byggeri vil i kraft af dets størrelse, dimensioner og placering være synligt i landskabet - især for trafikanter ad Varde Hovedvej pga. det meget sparsomt bevoksede landskab mellem driftsbygningerne og vejen. Landskabet vurderes at være sårbart overfor byggeri, der ikke indpasses.

### **Konklusion**

Det konkluderes, at landskabet er robust over for større byggeri og tekniske anlæg. I kraft af byggeriets dimensioner og placering i et område med sparsom beplantning tæt på større færdselsårer, skal det ansøgte søges indpasset, for at reducere landskabspåvirkningen. Ved at opføre bygningerne i samme farver og udtryk som driftsbygningerne på Terpagervej 3 opnås der et ensartet og genkendeligt udtryk fra bygningerne på Terpagervej 8. Dette medvirker til at reducere landskabspåvirkningen. For yderligere at imødegå en negativ påvirkning af landskabet stilles der vilkår om etablering af nyt og bevarelse af eksisterende afskærmende beplantning omkring gårdanlægget.

### **Krav til det ansøgte**

- De to nye kostalde (bygning 1 og 2 jf. kort 2) skal opføres med gavli i søstenelementer med lys- og mørkegrå plader og lyst eternittag, der mht. udtryk er identisk med kostalden på Terpagervej 3.
- Der skal etableres og vedligeholdes minimum 3 rækker afskærmende hegn omkring husdyrbruget, som skitseret med grøn farve på kort 6.
- Alle hegn, der etableres, skal bestå af hjemmehørende danske træer og buske.
- Som et alternativ til 3 rækker afskærmende hegn kan der i stedet etableres punktbeplantning med en afstand på 10-12 m mellem hvert træ. Træerne skal have en stammeomkreds på minimum 6-8 cm.
- De eksisterende og med blå farve anviste eksisterende hegn på kort 6 skal bevares og vedligeholdes.
- Såfremt der nedlægges hegn, skal de genplantes eller erstattes af tilsvarende hegn, der opfylder samme funktion.
- Hegn eller punktbeplantning skal etableres førstkommande plantesæson efter etablering af den første nye kostald.





Kort 6: Beplantningsplan.

## Bilag 2

Natura 2000-områder og det samlede udpegningsgrundlag for disse, samt de særligt beskyttede arter:

### Udpegningsgrundlag - fuglebeskyttelsesområder:

Y=Ynglende i.h.t. DMU's database

T=Trækkende i.h.t. DMU's database

Kriterier (F1-F7, se [www.blst.dk](http://www.blst.dk))

#### SPA 51, Ribe Holme og enge med Kongeåens udløb

Rørdrum	Y		F3
Hvid stork	Y		F1
Rørhøg	Y		F3
Hedehøg	Y		F1
Sorthovedet måge	Y		
Bramgås		T	
Plettet rørvagtel	Y		F1
Engsnarre	Y		F1
Klyde	Y		F1
Hjejle		T	F2, F4
Brushane	Y		F1
Møsehornugle	Y		F1
Blåhals	Y		F1
Kortnæbbet gås		T	F4

### Bilag IV-arter:

Fortegnelse over i Danmark nuværende naturligt hjemmehørende arter omfattet af habitatdirektivets bilag IV (evt. blot som strejfgæster, markeret med "):

#### Dyrearter

##### Pattedyr

Alle arter af småflagermus (*Microchiroptera* spp.)

Hasselmus (*Muscardinus avellanarius*)

Birkemus (*betulina* )

Odder (*Lutra lutra* )

Marsvin (*Phocoena phocoena* )

Alle andre arter af hvaler (*Cetacea* spp. )

##### Krybdyr

Læderskildpadde (*Dermodochelys coriacea*)

Uægte karett (" *Caretta caretta* ")

Bastardskildpadde (*Lepidochelys kempii*)"

Europæisk sumpskildpadde (*Emys orbicularis*)

Markfirben (*Lacerta agilis* )

##### Padder

Stor vandsalamander (*Triturus cristatus* )

Klokkefrø (*Bombina bombina* )

Løgfrø (*Pelobates fuscus* )

Løvfrø (*Hyla arborea*)

Spidssnudet frø (*Rana arvalis*)

Springfrø (*Rana dalmatina*)

Strandtudse (*Bufo calamita*)

Grønbroget tudse (*Bufo viridis*)

##### Fisk

Snæbel (*Coregonus oxyrhynchus*)

##### Insekter

Bred vandkalv (*Dytiscus latissimus*)

Lys skivevandkalv (*Graphoderus bilineatus*)

Eremit (*Osmoderma eremit*)

Sortplettet blåfugl (*Maculinea arion*)

Grøn mosaikguldsmed (*Aeshna viridis*)  
Stor kærsguldsmed (*Leucorrhinia pectoralis*)  
Grøn kølleguldsmed (*Ophiogomphus cecilia*)

Bløddyr  
Tykskallet Malermusling (*Unio crassus*)

*Planter*

Enkelt månerude (*Botrychium simplex*)  
Vandranke (*Luronium natans*)  
Liden Najade (*Najas flexilis*)  
Fruesco (*Cypripedium calceolus*)  
Mygblomst (*Liparis loeselii*)  
Gul stenbræk (*Saxifraga hirculus*)  
Krybende sumpskærm (*Helosciadium repens* (= *Apium repens*))



Produktion: Esbjerg Kommune  
Foto: Torben Meyer



Esbjerg  
Kommune

Torvegade 74, 6700 Esbjerg  
Tlf: 7616 1616 - Fax: 7616 0969  
miljo@esbjergkommune.dk  
www.esbjergkommune.dk