

§16a-miljøgodkendelse på husdyrbruget på adressen Hovervej 75, 6950 Ringkøbing  
6. juli 2020

Returadresse  
Land, By og Kultur – Land og Vand  
Smed Sørensens Vej 1, 6950 Ringkøbing

**NATURENS  
RIGE**

Ejer af husdyrbruget på  
Hovervej 75  
6950 Ringkøbing

Sagsbehandler  
Poul Bennetzen  
Direkte telefon  
9974 1560  
E-post  
Poul.Bennetzen@rksk.dk  
Dato  
6. juli 2020  
Sagsnummer  
20-003795

# Miljøgodkendelse

gældende for husdyrbruget på adressen  
Hovervej 75, 6950 Ringkøbing



Virksomhedens art:  
Matrikel nr.:  
Betegnelse:  
Tilsynsmyndighed:  
Kvalitetssikret af:

Landbrug med svinebrug, IE-Brug  
2e Bratbjerg Gde, Hee.  
Husdyrbrug omfattet af §16 a i husdyrbrugsloven  
Ringkøbing-Skjern Kommune  
Berith Bressendorff, Ringkøbing-Skjern kommune

## Indholdsfortegnelse

Stamblad: .....	5
Oplysninger om husdyrbruget: .....	5
<b>Meddelelse af miljøgodkendelse .....</b>	<b>6</b>
Baggrund og kort resumé .....	6
Biaktiviteter .....	6
Afgørelsen .....	6
<b>Vilkår for miljøgodkendelsen.....</b>	<b>8</b>
Generelt.....	8
Godkendte stalde, produktioner og miljøteknologier.....	9
Beskyttelse af jord, grundvand og overfladevand .....	10
Beskyttelse i forhold til naboer .....	11
Tilsyn, kontrol og egenkontrol.....	13
Uheld og risici .....	13
Bedst tilgængelige teknik / Renere teknologi .....	13
Ophør.....	14
<b>Formalia .....</b>	<b>14</b>
Lovgrundlag .....	14
Høring og offentliggørelse .....	15
Klagevejledning .....	15
Udnyttelse, kontinuitet og revurdering .....	16
<b>Miljøkonsekvensrapport.....</b>	<b>19</b>
Krav til miljøkonsekvensrapport.....	19
Gennemgang af miljøkonsekvensrapport .....	19
<b>Miljøvurderingen .....</b>	<b>20</b>
Erhvervsmæssigt nødvendig for ejendommens drift som landbrugsejendom. ....	20
Beskrivelse af husdyrbruget.....	20
Lokalisering.....	23
Forbudszoner.....	23
Afstandskrav .....	24
Beskyttelseslinjer .....	24
Samlet vurdering af lokalisering.....	24
Påvirkning af landskab .....	25
Geologiske interesseområder .....	25

Større uforstyrrede landskaber .....	25
Samlet vurdering af påvirkningen af landskab .....	25
Påvirkning af vilde planter og dyr .....	25
Ammoniak påvirkning af natur .....	25
Påvirkning af bilag IV-arter .....	29
Samlet vurdering af påvirkningen af vilde planter og dyr .....	30
Påvirkning af jord, grundvand og overfladevand .....	30
Samlet vurdering af påvirkningen af jord, grundvand og overfladevand .....	33
Påvirkning af naboer .....	33
Lugt .....	34
Støj, rystelser og støv .....	36
Lys .....	39
Fluer og skadedyr .....	39
Transport .....	40
Samlet vurdering af påvirkning af nabogener .....	42
Anvendelse af BAT (bedste tilgængelige teknik) .....	42
Anvendelse af bedste teknik til reduktion af ammoniakemissionen .....	42
Miljøvurdering af IE-husdyrbrug .....	45
Udnyttelse af energi og råvarer .....	46
Substitution af særligt skadelige eller betænkelige stoffer .....	47
Optimering af produktionsprocesser .....	47
Iagttagelse af affaldshierarkiet .....	48
Særregler for IE-husdyrbrug .....	50
Miljøledelse .....	50
Oplæring af personale .....	51
Plan for kontrol, reparation og vedligeholdelse .....	51
Beredskab .....	52
Hændelser og uheld .....	52
Foderblandings- og fodringsstrategi .....	52
Manglende overholdelse af vilkår .....	53
Årlige indberetning til kommunen .....	53
Ophør af aktiviteter .....	53
Alternative løsninger .....	54
0-alternativ .....	54
Egenkontrol .....	54

<b>Konklusion .....</b>	<b>54</b>
<b>Bilag 1: Bygningsoversigt.....</b>	<b>56</b>
<b>Bilag 2: Afløbsplan .....</b>	<b>58</b>
<b>Bilag 3: Adresser inden for konsekvensradius.....</b>	<b>59</b>
<b>Bilag 4: Natur .....</b>	<b>60</b>

### **Copyright**

Kortmateriale er gengivet af Ringkøbing-Skjern Kommune med tilladelse fra Kort- og matrikelstyrelsen.  
Copyright Kort- og matrikelstyrelsen 1992 /KD.86.1033.

Luffotos – Danmarks Digitale Ortofoto – er gengivet af Ringkøbing-Skjern Kommune med tilladelse fra Cowi. **DDO ©, Copyright COWI.**

## Stamblad:

Bedriftens ejer og driftsansvarlig	Ejer af husdyrbruget på adressen Hovervej 75 6950 Ringkøbing
Bedriftens adresse	Hovervej 75 6950 Ringkøbing
Bedriftens miljøkonsulent og ansvarlige for miljøkonsekvensrapporten.	SvineRådgivningen I/S Birk Centerpark 24 7400 Herning V. Heidi Birch Wentzlau Mobil: 30704057 E-mail: hbw@sraad.dk
Kommune	Ringkøbing-Skjern Kommune
Ejendomsnummer	7600017336
Bedriftens betegnelse	Husdyrbrug omfattet af § 16a i Bekendtgørelse af lov om miljøgodkendelse m.v. af husdyrbrug
Ansøgning nr.	216495, indsendt d. 24. april 2020, ver. 2

## Oplysninger om husdyrbruget:

### Stalde og produktioner:

Staldnavn	Staldstørrelse (m <sup>2</sup> )	Produktionsareal (m <sup>2</sup> )	Dyretype	Staldsystem
<b>Eksisterende staldafsnit</b>				
Løbe/dr. stald	600	485	Slagtesvin	Delvis spaltegulv, 25 - 49 % fast gulv
Nyere poltestald	647	572	Slagtesvin	Delvis spaltegulv, 25 - 49 % fast gulv
Ældre poltestald + tilbygning	666	518	Slagtesvin	Drænet gulv + spalter (33%/67%)
<b>Nye staldafsnit</b>				
(Ældre) farestald	265	196	Smågrise	Drænet gulv + spalter (50%/50%)
Smågrise (ældre klimastald)	799	295	Smågrise	Toklimastald, delvis spaltegulv
		184	Smågrise	Drænet gulv + spalter (50%/50%)

### Opbevaringslagre

Navn	Lagertype	Størrelse (m <sup>3</sup> )	Overfladeareal (m <sup>2</sup> )	Miljøteknologi
<b>Eksisterende opbevaringslagre</b>				
Gyllebeholder	Flydende	2.600	638	Teltoverdækning
Gyllebeholder	Flydende	3.000	742	Teltoverdækning

# Meddelelse af miljøgodkendelse

## Baggrund og kort resumé

Ringkøbing-Skjern Kommune modtog den 24. april 2020 version 2 en ansøgning om miljøgodkendelse af husdyrbruget beliggende på adressen Hovervej 75, 6950 Ringkøbing.

Der er meddelt følgende afgørelser til husdyrbruget:

02-06-2017 Afgørelse efter anmeldelse vedr. udvidelse af dyrehold i eksisterende stalde.

15-09-2011 Afgørelse efter anmeldelse vedr. skift mellem dyretype

08-06-2009 Arealgodkendelse

### Kort resumé

Ansøgningen om miljøgodkendelse omfatter hele husdyrbruget, med en mindre udvidelse i eksisterende bygninger på adressen Hovervej 75, 6950 Ringkøbing. Dette sker ved at inddrage den ældre farestald og den ældre klimastald til produktion af smågrise. De 2 bygninger ligger i tilknytning til de eksisterende bygninger.

Der anvendes følgende virkemidler til at reducere udledninger af ammoniak.

- Teltoverdækning på 2 stk. gyllebeholder på hhv. 2.600 m<sup>3</sup> og 3.000 m<sup>3</sup>.

### Biaktiviteter

Ingen

### Afgørelsen

Ringkøbing-Skjern Kommune meddeler hermed miljøgodkendelse af husdyrbruget på ejendommen matr. nr. 2e Bratbjerg Gde, Hee beliggende på adressen Hovervej 75, 6950 Ringkøbing. Afgørelsen meddeles i medfør af § 16a i Husdyrbrugsloven og på de angivne vilkår.

Miljøgodkendelsen gælder hele husdyrbruget uden arealer og omfatter en udvidelse af dyreholdet, idet den ældre farestald og ældre klimastald inddrages til produktion af smågrise. De 2 ældre stalde ligger i tilknytning til de eksisterende bygninger.

Miljøgodkendelsen gælder hele husdyrbruget og omfatter følgende produktionsarealer i eksisterende stalde:

Dyretype og staldsystem	Produktionsareal (m <sup>2</sup> )
Smågrise. Drænet gulv + spalter (50 %/50%)	380
Smågrise. Toklimastald, delvis spaltegulv	295
Slagtesvin. Delvis spaltegulv, 25 - 49 % fast gulv	1.057
Slagtesvin. Drænet gulv + spalter (33%/ 67%)	518
<b>I alt</b>	<b>2.250</b>

Derudover forsynes de 2 eksisterende gylletanke på hhv. 2.600 m<sup>3</sup> og 3.000 m<sup>3</sup> med teltoverdækning.

Afgørelse om miljøgodkendelse sker på baggrund af ansøgning skema nr. 216495, indsendt den 24. april 2020, version 2.

Afgørelsen om miljøgodkendelse af husdyrbruget på adressen Hovervej 75, 6950 Ringkøbing meddeles på baggrund af, at Ringkøbing-Skjern Kommune vurderer, at ansøger har truffet de nødvendige foranstaltninger for at forebygge og begrænse forurening ved anvendelse af bedst tilgængelige teknik, og at husdyrbruget i øvrigt kan drives på stedet, uden at påvirke omgivelserne på en måde, som er uforenelig med hensynet til naboer, landskab, natur og miljø.

Der gøres opmærksom på, at alle ændringer af eksisterende afløb som udgangspunkt skal godkendes.

Hvis der er øget areal med tagflader eller befæstede arealer hvor vandet afledes til nedsivning, skal der søges om en nedsivningstilladelse hos Ringkøbing-Skjern Kommune.

Hvis der er øget areal med tagflader eller befæstede arealer med afledning til vandløb, herunder dræn og grøfter, skal der søges om en udledningstilladelse hos Ringkøbing-Skjern Kommune.

Der gøres hermed opmærksom på, at miljøgodkendelsen ikke fritager fra krav om tilladelse, godkendelse, eller dispensation efter anden lovgivning, herunder Museumsloven. Eventuelt byggeri/ombygning må først påbegyndes, når der ligger en særskilt tilladelse til igangsættelse af byggeriet.

#### Forholdet til museumsloven

Der gøres opmærksom på, at sten og jorddiger, der er omfattet af bestemmelserne i Museumsloven §29a, ikke må beskadiges eller sløjfes uden dispensation fra Ringkøbing-Skjern Kommune.

Der foreligger særlige regler for jordbearbejdning omkring gravhøje bl.a. må der ikke foretages jordbehandling, gødes eller plantes (herunder også juletræer og lignende) inden for en afstand af 2 meter fra højens yderste kant jf. §29 f i museumsloven.

Information om diger og gravhøje kan findes på [www.miljoportal.dk](http://www.miljoportal.dk).

*Vi anmoder om, at Ringkøbing-Skjern Kommune bliver orienteret, såfremt der sker ændringer i ejerforhold eller af driftsansvarlig.*

# Vilkår for miljøgodkendelsen

Konkrete bestemmelser i lovgivningen, som er generelt gældende for landbrug, er som hovedregel, ikke nævnt i denne miljøgodkendelse. Miljøgodkendelsen meddeles på de nedenstående vilkår.

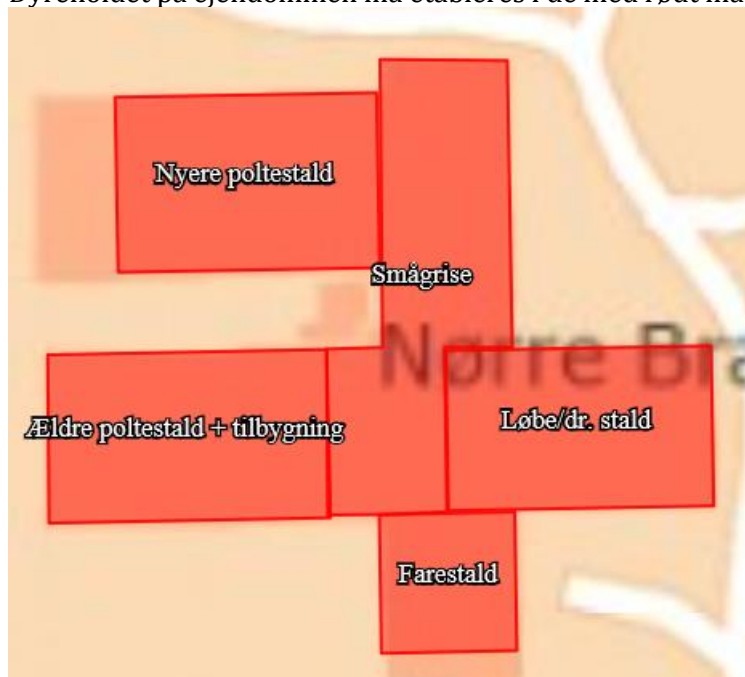
## Generelt

- 1) Husdyrbruget skal placeres, indrettes og drives i overensstemmelse med de oplysninger, der fremgår af ansøgningen og med de eventuelle ændringer, der fremgår af miljøgodkendelsen.
- 2) Godkendelsen skal være udnyttet inden 6 år fra afgørelsen er meddelt. Hvis godkendelsen kun bliver delvist udnyttet, bortfalder den del der ikke er udnyttet.
- 3) Udnyttelse anses for at foreligge når byggeriet faktisk er afsluttet eller ved konstatering af, at det der er truffet afgørelse om, faktisk er gennemført. Se i øvrigt afsnit om udnyttelse, kontinuitet og revurdering i Formalia.
- 4) De vilkår, der vedrører driften, skal være kendt af de ansatte, der er beskæftiget med den pågældende del af driften.
- 5) Ved manglende overholdelse af miljøgodkendelsens vilkår, skal den driftsansvarlige straks træffe de nødvendige foranstaltninger for at sikre, at vilkårene igen overholdes og underrette Ringkøbing-Skjern Kommune.
- 6) Drifts-, indretnings-, eller bygningsmæssige ændringer, skal anmeldes til kommunen inden de påbegyndes. Kommunen vurderer, om de aktuelle planer for ændring/udvidelse/renovering kan ske indenfor rammerne af denne miljøgodkendelse.



## Godkendte stalde, produktioner og miljøteknologier

- 7) Dyreholdet på ejendommen må etableres i de med rødt markerede stalde på kort nedenfor.



- 8) I stalde med dyrehold skal dyretype og staldkategori på arealer der anvendes til produktion være i overensstemmelse med oversigten nedenfor.

Staldnavn	Staldstørrelse (m <sup>2</sup> )	Produktionsareal (m <sup>2</sup> )	Dyretype	Staldsystem
<b>Eksisterende staldafsnit</b>				
Løbe/dr. stald	600	485	Slagtesvin	Delvis spaltegulv, 25 - 49 % fast gulv
Nyere poltestald	647	572	Slagtesvin	Delvis spaltegulv, 25 - 49 % fast gulv
Ældre poltestald + tilbygning	666	518	Slagtesvin	Drænet gulv + spalter (33%/ 67%)
<b>Nye staldafsnit</b>				
(Ældre) farestald	265	196	Smågrise	Drænet gulv + spalter (50 %/50%)
Smågrise (ældre klimastald)	799	295	Smågrise	Toklimastald, delvis Spaltegulv
		184	Smågrise	Drænet gulv + spalter (50 %/50%)

- 9) På husdyrbruget skal der anvendes teknologier til reduktion af ammoniakemission som angivet i tabellen nedenfor.

Enhed	Miljøteknologi	Effekt NH <sub>3</sub> -N %
-------	----------------	-----------------------------

Gylletank på 2.600 m <sup>3</sup>	Teltoverdækning	50
Gylletank på 3.000 m <sup>3</sup>	Teltoverdækning	50

10) Miljøteknologierne skal drives som anført i tabellen nedenfor.

Enhed	Driftsvilkår teltoverdækning
Teltoverdækning	<p>Åbning af teltdugen må kun ske i forbindelse med omrøring, tømning og udbringning af gylle. Det kan accepteres, at teltoverdækningen står åben i forbindelse med tømning og udbringning i en sammenhængende periode på max 1 uge når der køres gylle ud. Herefter skal teltoverdækningen lukkes.</p> <p>Skader på den faste overdækning skal repareres straks, således at overdækningen altid er helt tæt. Såfremt en skade ikke kan repareres inden for en uge, skal der inden to hverdage efter skadens opståen indgås aftale om reparation. Kommunen underrettes straks herom.</p> <p>Pumpning af gylle til gyllebeholder med teltoverdækning skal ske via et dykket indløb, eller lignende, således at gyllen ikke "plaskes" ned i beholderen. Indløbet skal sikres mod tilbageløb.</p>

### Beskyttelse af jord, grundvand og overfladevand

11) Der skal til beskyttelse af jord, grundvand og overfladevand træffes foranstaltninger som anført i tabellen nedenfor.

Vask af maskiner	Vask af landbrugsmaskiner og redskaber skal ske på fast vaskeplads med bortledning af vaskevandet til opsamlingsbeholder. Alternativt kan vask af landbrugsmaskiner ske på udbringningsarealerne.
Rengøring af arealer	Affald, foderrester, gødningsspild mv. skal fjernes fra befæstede arealer, som har afledning af overfladevand til nedsivning eller recipient.
Vedligeholdelse af anlæg	Afløb, beholdere, pumper og andet, som anvendes til afledning af spildevand, restvand og saftafløb, skal altid være i driftsklar stand. Ændret håndtering af spildevand, restvand og saftafløb skal anmeldes til kommunen.
Håndtering af gylle	Håndtering af gylle skal foregå under opsyn og eventuelt spild skal straks opsamles. Påfyldning af gyllevogne skal ske med vognmonteret pumpe, der har returløb til tanken eller på fast plads med afløb til opsamlingsbeholder.

Opbevaringsanlæg generelt	Opbevaringskapaciteten skal være mindst 9 mdr.
Oplag af olie og medicin	Eventuelt spild af olie skal straks opsamles af velegnet absorptionsmateriale – eks. kattegrus. Spildolie skal opbevares på en sådan måde, at der ikke opstår risiko for forurening. Medicin skal opbevares forsvarligt og utilgængeligt for uvedkommende.
Affald	Affald skal opbevares og bortskaffes, efter kommunens til en hver tid gældende affaldsregulativ.

### Beskyttelse i forhold til naboer

- 12) Der skal til beskyttelse imod væsentlige nabogener træffes foranstaltninger, som anført i tabellen nedenfor.

Fluer og skadedyr	Der skal på ejendommen foretages effektiv fluebekæmpelse - som minimum i overensstemmelse med de nyeste retningslinjer fra Aarhus Universitet, Institut for Agroøkologi. Opbevaring af foder skal ske på en sådan måde, at der ikke opstår risiko for tilhold af skadedyr (rotter m.v.). På forlangende skal indgås kontrakt med autoriseret rottebekæmpelsesfirma.			
Lugt	Der skal til stadighed opretholdes en god staldhygiejne, herunder renholdelse og tørhed på den faste del af staldgulvet, renholdelse for at hindre støv- og smudsbelægninger i stalden samt renholdelse af fodringssystem m.v.			
Støj	Husdyrbrugets bidrag til støjbelastningen i omgivelserne må ikke overstige nedenstående værdier, målt ved nabobeboelser, eller deres opholdsarealer.			
	Dag	Tidsrum	db(A)	Midlingstid
	Mandag - fredag	07.00 - 18.00	55	8 timer
	Mandag - fredag	18.00 - 22.00	45	1 time
	Lørdag	07.00 - 14.00	55	7 timer
	Lørdag	14.00 - 18.00	45	4 timer
	Lørdag	18.00 - 22.00	45	1 time
	Søn- og helligdag	07.00 - 22.00	45	1 time
Alle dage	22.00 - 07.00	40	½ time	
Lavfrekvent støj,	Nedenstående grænser er for lavfrekvent støj og infralyd (dB re 20 µPa), målt indendørs. Støjgrænserne gælder for ækvivalentniveauet over et tidsrum på 10 minutter, hvor støjen er kraftigst. Grænserne er gældende for impulsagtig lavfrekvent støj og infralyd. For støj/lydgrænser hvor der ingen impulser forekommer, skal der lægges 5 dB til nedenstående skema.			

	Anvendelse	Tidsrum	A-vægtet lydtryksniveau (10-160 Hz), dB
	Beboelsesrum	Aften/nat kl. 18.00-07.00 Dag kl. 07.00-18.00	15 20
	Kontorer, undervisnings- og andre støjfølsomme rum	Hele døgnet	25
	Øvrige rum	Hele døgnet	30
Måling for lavfrekvent støj skal følge anvisningerne i afsnit 3.4 i Miljøstyrelsens Orientering nr. 9 af 1997 "Lavfrekvent støj, infralyd og Vibrationer i eksternt miljø"			
Vibrationer	Nedenstående grænser er for vibrationer, dB re $10^{-6}$ m/s. Vibrationsgrænserne gælder for det maksimale KB-vægtede accelerationsniveau med tidsvægtning Slow.		
	Anvendelse	Tidsrum	Vægtet acc. niv, $L_{aw}$ i dB
	Boliger i boligområder	Hele døgnet.	75
	Boliger i blandet bolig/erhvervsområde	Aften/nat kl. 18.00-07.00	75
		Dag kl. 07.00-18.00	80
	Institutioner	Hele døgnet	75
	Erhvervsbebyggelse	Hele døgnet	85
Ved måling til dokumentation for overholdelse af vibrationsgrænserne, skal anvisningerne i afsnit 4.3 i Miljøstyrelsens Orientering nr. 9 af 1997 "Lavfrekvent støj, infralyd og vibrationer i eksternt miljø" anvendes.			
Kontrol og målinger for støj/vibrationer	<p>Husdyrbruget skal for egen regning dokumentere, at støj- og vibrationsvilkår overholdes, hvis tilsynsmyndigheden finder det påkrævet. Kravet om dokumentation af støjforholdene kan højst fremsættes en gang årligt medmindre den seneste kontrol viser, at vilkårene ikke er overholdte.</p> <p>Måle- og beregningspunkter fastsættes efter nærmere aftale med tilsynsmyndigheden.</p> <p>Hvis de fastsatte støjgrænser overskrides, skal der sammen med rapport om målinger/ beregninger fremsendes forslag til støj- og/eller vibrationsreduktion ned til de fastsatte grænseværdier og med tidsplan for gennemførelse.</p> <p>Ved målinger/beregninger for støj og/eller vibrationer, udarbejdelse af afrapportering og gennemførelse af eventuelle tiltag for støj- og/eller vibrationsreduktion, skal udgifterne hertil alene afholdes af virksomheden.</p>		
Lys	<p>Driften må ikke medføre væsentlige lysgener for de omkringboende.</p> <p>Såfremt tilsynsmyndigheden vurderer, at bedriften giver anledning til væsentlige lysgener, skal bedriften lade udarbejde en handlingsplan og derefter gennemføre denne. Handlingsplanen skal godkendes af tilsynsmyndigheden.</p>		

Støv	<p>Driften må ikke medføre støvgener uden for ejendommens eget areal, som af tilsynsmyndigheden skønnes at være væsentlige.</p> <p>Fodersiloer skal indrettes således, at støvgener i forbindelse med indblæsning af foder undgås, f.eks. med melcykloner, eller anden støvbegrænsende foranstaltninger.</p>
Døde dyr.	Døde dyr skal bortskaffes til godkendt destruktionsvirksomhed. Animalsk affald, herunder selvdøde dyr skal opbevares og afhændes i overensstemmelse med den til enhver tid gældende bekendtgørelse om opbevaring af døde dyr.

### Tilsyn, kontrol og egenkontrol

- 14) Dokumentation i form af kvitteringer og opbevaringsaftaler opbevares i mindst 3 år og forevises tilsynsmyndighed efter anmodning.
- 15) IE-husdyrbruget skal dokumentere anvendelse af fodring eller fodringsteknikker (herunder enzymer eller fasefodring) i form af ajourførte foderplaner, som skal opbevares i minimum 5 år og forevises på forlangende i forbindelse med tilsyn
- 16) Ejendommens anvendelse af miljøledelse skal kunne dokumenteres herunder miljøpolitikken og den konkrete handlingsplan. Dokumentationen skal forevises på forlangende i forbindelse med tilsyn.
- 17) Ejendommens oplæringsmateriale samt kontrolplan- og logbog over de gennemførte kontroller skal kunne dokumenteres og fremvises på forlangende ved tilsyn. Dokumentationen gemmes i 5 år. (se afsnit vedr. særregler for IE-brug)
- 18) Husdyrbrugets årlige vand- og energiforbrug skal registreres, og registreringen, for perioden siden Ringkøbing-Skjern Kommunes seneste tilsyn, skal kunne fremvises på forlangende i forbindelse med tilsyn.

### Uheld og risici

- 19) Stoffer og produkter, som er mærket med akut toksicitet eller fare for vandmiljøet, må ikke uden forudgående tilladelse fra Ringkøbing-Skjern Kommune anvendes i større mængder end det fremgår af vejledningen til de pågældende produkter eller til formål der ikke er normale på et husdyrbrug.
- 20) Ved driftsuheld, hvor der opstår risiko for forurening af miljøet, er der pligt til at anmelde dette til tilsynsmyndigheden, Ringkøbing-Skjern Kommune den først kommende hverdag. Er der behov for øjeblikkelig indsats ringes 112.
- 21) Senest 14 dage efter driftsuheld skal driftsansvarlig fremsende en skriftlig orientering, der beskriver uheldets omfang og indsatsen mod miljømæssige skader, samt beskriver forebyggende foranstaltninger, der begrænser risiko for nye uheld.
- 22) Ejendommens beredskabsplan/driftsforskrift skal til en hver tid være ajourført.

### Bedst tilgængelige teknik / Renere teknologi

- 23) I forbindelse med udvidelsen skal der foretages et energitjek af en energirådgiver.

## Ophør

- 24) Ved ophør af driften, skal der træffes de nødvendige foranstaltninger for at undgå forureningsfare og for at bringe stedet tilbage i tilfredsstillende tilstand. Bl.a. skal stoffer, der kan forurene jord, grundvand og overfladevand, samt affald bortskaffes, efter gældende regler.
- 25) Senest 4 uger efter driftsophør af IE-husdyrbruget skal dette anmeldes til Ringkøbing-Skjern Kommune med et oplæg til vurdering efter §38 k, stk.1, i lov om forurennet jord. Vurderingen skal indeholde en risikovurdering for menneskers sundhed og miljøet. Viser risikovurderingen, at det ikke kan afvises, at forureningen udgør en væsentlig risiko for menneskers sundhed eller miljøet, skal vurderingen tillige indeholde et oplæg til foranstaltninger, der sikrer, at forureningen ikke udgør en sådan risiko.

Efter landzonebestemmelserne jf. planlovens §§ 37 og 38 kan overflødige driftsbygninger tages i brug til en række formål, uden egentlig kommunal godkendelse, altså alene efter anmeldelse.

## Formalia

### Lovgrundlag

Miljøgodkendelsen er givet på baggrund af husdyrbrugsloven, hvor krav efter VVM-direktivet, habitatdirektivet og IE-direktivet samt i et vist omfang regler fra miljøbeskyttelsesloven og planlovens landzoneregler varetages.

Miljøgodkendelsen suppleres af generelle regler i husdyrgodkendelsesbekendtgørelsen og den generelle regulering i husdyrgødningsbekendtgørelsen.

Grundlaget for miljøgodkendelsen var på godkendelsestidspunktet:

- Kommuneplan 2017-2029
- Husdyrbrugsloven, Lov om miljøgodkendelse m.v. af husdyrbrug nr. 1572 af 20. december 2006 senest ændret i bekendtgørelse af lov om husdyrbrug og anvendelse af gødning m.v. nr. 520 af 1. maj 2019
- Husdyrgodkendelsesbekendtgørelsen, bekendtgørelse om godkendelse og tilladelse m.v. af husdyrbrug nr. 1261 af 29. november 2019
- Husdyrgødningsbekendtgørelsen Bekendtgørelse om miljøregulering af dyrehold og om opbevaring og anvendelse af gødning nr. 760 af 30. juli 2019
- Bekendtgørelse af lov om naturbeskyttelse, nr. 240 af 13. marts 2019 (Naturbeskyttelsesloven).
- Bekendtgørelse om udpegning og administration af internationale naturbeskyttelsesområder samt beskyttelse af visse arter nr. 1595 af 6. december 2018
- Bekendtgørelse om affald, nr. 224 af 8. marts 2019 (Affaldsbekendtgørelsen).
- Bekendtgørelse om indretning, etablering og drift af olietanke, rørsystemer og pipelines nr. 1257 af 27. november 2019 (Olietankbekendtgørelsen).

Der gøres opmærksom på, at ansøger selv har ansvar for at indhente nødvendige godkendelser/tilladelser i henhold til anden lovgivning.

## Høring og offentliggørelse

Ansøgningsmaterialet har været offentliggjort i 3 uger på Ringkøbing-Skjern Kommunes hjemmeside [www.rksk.dk/om-kommunen/annoncering/landbrug](http://www.rksk.dk/om-kommunen/annoncering/landbrug) fra den 10. februar 2020 til den 2. marts 2020, hvor der ikke er indkommet bemærkninger til det ansøgte.

Udkastet til miljøgodkendelsen har været i 30 dages høring hos ansøger, konsulent, naboer og ejere og beboere på ejendomme med boliger/bygninger indenfor konsekvenszonen fra den 25. maj 2020 til den 29. juni 2020.

Naboer: Ejere og beboer af boliger og bygninger indenfor konsekvensradius på 779 meter

Matrikulære naboer: Matrikulære naboer i husdyrlovens forstand defineres som ejere af ejendomme, der matrikulært grænser op til den ejendom, hvorpå anlægget er beliggende. Ringkøbing-Skjern kommune vurderer at udvidelser/ændringer på anlæggene generelt er af underordnet betydning for de matrikulære naboer til ejendommens markarealer. Nabohøringen tager derfor udgangspunkt i den matrikler, hvorpå anlæggene ligger. De naboer til markarealer, som i særlige tilfælde bliver berørt af udvidelsen, bliver inddraget i høringen i henhold til forvaltningslovens almindelige regler om partshøring. Det er i den aktuelle sag vurderet, at der ikke er nogen, som skal inddrages i høringen.

I forbindelse med høringen er der ikke indkommet bemærkninger til det ansøgte.

Afgørelse om miljøgodkendelse vil blive offentliggjort den 6. juli 2020 på Ringkøbing-Skjern Kommunes hjemmeside på [www.rksk.dk/om-kommunen/annoncering/landbrug](http://www.rksk.dk/om-kommunen/annoncering/landbrug).

## Klagevejledning

I henhold til Bekendtgørelse af lov om miljøgodkendelse m.v. af husdyrbrug kapitel 7, kan der klages over miljøgodkendelsen af ansøgeren, Miljøministeriet, samt enhver, der må antages, at have en individuel væsentlig interesse i sagens udfald. Der kan desuden klages af de myndigheder og organisationer, der angivet i lovens § 85-87.

Ved klage, kan Miljø- og Fødevarerklagenævnet bestemme, at klagen har opsættende virkning på udnyttelsen.

Udnyttelse af miljøgodkendelsen i klageperioden og imens eventuel klage behandles, sker på eget ansvar.

Ansøgeren vil få besked, hvis der klages over afgørelsen.

For behandling af klager, der indbringes for nævnet, herunder anmodning om genoptagelse, betaler klager et gebyr på 900 kr. for privatpersoners og 1.800 kr. for virksomheders og organisationers vedkommende.

Klagegebyret tilbagebetales, hvis du får helt, eller delvis medhold i din klage, hvis den påklagede afgørelse ændres, eller ophæves, eller klagen afvises, som følge af overskredet frist, manglende klageberettigelse, eller fordi klagen ikke er omfattet af klagenævnets kompetence.

Ønskes afgørelsen prøvet ved domstolene, skal søgsmål ifølge § 90 i Bekendtgørelse af lov om miljøgodkendelse m.v. af husdyrbrug være anlagt inden 6 måneder efter, at sagen er offentliggjort.

**Klagefristen er 4 uger og regnes fra datoen for offentliggørelsen. Klagen skal være modtaget og registreret senest den 3. august 2020.**

### Indsendelse af klage

Det er obligatorisk for klager, at bruge Miljø- og Fødevareklagenævnets digitale Klageportal, med mindre, du har fået en tilladelse fra Miljø- og Fødevareklagenævnet, der fritager dig for, at anvende den digitale Klageportal. I nedenstående tekst kan du se, hvordan du skal bruge den digitale Klageportal.

### Digital Klageportal

Hvis du ønsker, at klage over denne afgørelse, kan du klage til Miljø- og Fødevareklagenævnet. Du klager via Klageportalen, som du finder på dette link: <https://naevneneshus.dk/start-din-klage/miljoe-og-foedevareklagenaevnet/>

Klagen sendes gennem Klageportalen til den myndighed, der har truffet afgørelsen. En klage er indgivet, når den er indsendt til Miljø- og Fødevareklagenævnet, og når du har indbetalt klagegebyret. Du betaler gebyret via elektronisk overførsel eller ved giroindbetaling.

### Anmodning om fritagelse for indsendelse, via klageportal

Miljø- og Fødevareklagenævnet skal, som udgangspunkt, afvise en klage, der ikke er indsendt via Klageportalen. Hvis du ønsker, at blive fritaget for at bruge Klageportalen, skal du sende din klage og en begrundet anmodning til Ringkøbing-Skjern Kommune, Smed Sørensens Vej 1, 6950 Ringkøbing. Ringkøbing-Skjern Kommune videresender herefter anmodningen til Miljø- og Fødevareklagenævnet, som træffer afgørelse om, hvorvidt din anmodning kan imødekommes.

### Hjælp til klage

Miljø- og Fødevareklagenævnet stiller i et vist omfang, en supportfunktion til rådighed ved oprettelse af en klage. Supportfunktionen kan kontaktes pr. tlf.: 7240 5600, eller på mail: [nh@naevneneshus.dk](mailto:nh@naevneneshus.dk). De kan kontaktes på følgende tidspunkter: man.-fre. 9.00-15.00.

## Udnyttelse, kontinuitet og revurdering

En godkendelse efter § 16a i husdyrbrugsloven bortfalder, hvis den ikke er udnyttet inden 6 år efter at godkendelsen er meddelt. Godkendelsen anses for udnyttet, når byggeriet faktisk er afsluttet. Hvis der ikke foreligger et byggeri anses en godkendelse for udnyttet, når det konstateres, at det, der er truffet afgørelse om, faktisk er gennemført.

En udnyttet miljøgodkendelse kan bortfalde helt eller delvist, hvis den efterfølgende ikke har været udnyttet i 3 på hinanden følgende år. Udnyttelsen forudsætter at mindst 25 % af det godkendte produktionsareal udnyttes driftsmæssigt og at den driftsmæssige udnyttelse ikke på noget tidspunkt ophører i 3 på hinanden følgende år. Driftsmæssig udnyttelse kræver, at der er dyr på produktionsarealerne svarende til mindst 50 % af det mulige ifølge dyrevelfærdskravene.

Godkendelser af IE-husdyrbrug tages op til revurdering og ajourføres om nødvendigt af hensyn til udviklingen i den bedste tilgængelige teknik. Den første regelmæssige revurdering foretages, når der er forløbet 8 år fra det tidspunkt, hvor husdyrbruget første gang blev godkendt

Godkendelsen skal dog uanset ovenstående tages op til revurdering, hvis der offentliggøres en BAT-konklusion, der vedrører den væsentligste af husdyrbrugets aktiviteter. Revurderingen skal



tilrettelægges, så husdyrbruget kan overholde de på baggrund af BAT-konklusionen ajourførte vilkår senest fire år efter offentliggørelsen af BAT-konklusionen i EU-tidende.

På vegne af Teknik- og Miljøudvalget



Ivan Thesbjerg  
Afdelingsleder  
Land og Vand, Landbrug  
Ringkøbing-Skjern Kommune



Poul Bennetzen  
Land og Vand, Landbrug  
Ringkøbing-Skjern Kommune

#### **Kopi af udkast til miljøgodkendelse er sendt til:**

Ansøger:

- Ejer af husdyrbruget på Hovervej 75, 6950 Ringkøbing

Konsulent:

- SvineRådgivningen I/S, Birk Centerpark 24, 7400 Herning V. Heidi Birch Wentzlau, E-mail: [hbw@sraad.dk](mailto:hbw@sraad.dk)

Ejere og beboer af boliger/bygninger inden for konsekvensradius på 779 meter + matrikulære naboer til matrikel nr. 2e Bratbjerg Gde, Hee:

- Der henvises til bilag 4.

Interesseorganisationer

- Ringkøbing-Skjern museum, Arkæologisk Afdeling v/Torben Egebjerg, e-mail: [post@arkvest.dk](mailto:post@arkvest.dk)
- Det økologiske Råd, 2200 København N, e-mail: [husdyr@ecocouncil.dk](mailto:husdyr@ecocouncil.dk)
- Dansk Ornitologisk Forening, e-mail: [natur@dof.dk](mailto:natur@dof.dk), [ringkoebing-skjern@dof.dk](mailto:ringkoebing-skjern@dof.dk)
- Sundhedsstyrelsen, e-mail: [senord@sst.dk](mailto:senord@sst.dk)
- Ferskvandsfiskeriforeningen for Danmark, Vormstrupvej 2, 7540 Haderup, e-mail: [nb@ferskvandsfiskeriforeningen.dk](mailto:nb@ferskvandsfiskeriforeningen.dk)
- Danmarks Naturfredningsforenings Lokalkomité for Ringkøbing-Skjern Kommune, e-mail: [dnringkoebing-skjern-sager@dn.dk](mailto:dnringkoebing-skjern-sager@dn.dk)
- Danmarks Sportsfiskerforbund, Skyttevej 4, 7182 Bredsten, e-mail: [post@sportsfiskerforbundet.dk](mailto:post@sportsfiskerforbundet.dk)

- Danmarks Sportsfiskerforbund, e-mail: [lbt@sportsfiskerforbundet.dk](mailto:lbt@sportsfiskerforbundet.dk),
- Friluftsrådet Midt-Vest, e-mail: [midtvestjylland@friluftsradet.dk](mailto:midtvestjylland@friluftsradet.dk)

**Kopi af miljøgodkendelsen er sendt til:**

- SvineRådgivningen I/S, Birk Centerpark 24, 7400 Herning V. Heidi Birch Wentzlau, E-mail: [hbw@sraad.dk](mailto:hbw@sraad.dk)
- Ringkøbing-Skjern museum, Arkæologisk Afdeling v/Torben Egebjerg, e-mail: [post@arkvest.dk](mailto:post@arkvest.dk)
- Det økologiske Råd, 2200 København N, e-mail: [husdyr@ecocouncil.dk](mailto:husdyr@ecocouncil.dk)
- Dansk Ornitologisk Forening, e-mail: [natur@dof.dk](mailto:natur@dof.dk), [ringkoebing-skjern@dof.dk](mailto:ringkoebing-skjern@dof.dk)
- Sundhedsstyrelsen, e-mail: [senord@sst.dk](mailto:senord@sst.dk)
- Ferskvandsfiskeriforeningen for Danmark, Vormstrupvej 2, 7540 Haderup, e-mail: [nb@ferskvandsfiskeriforeningen.dk](mailto:nb@ferskvandsfiskeriforeningen.dk)
- Danmarks Naturfredningsforenings Lokalkomité for Ringkøbing-Skjern Kommune, e-mail: [dnringkoebing-skjern-sager@dn.dk](mailto:dnringkoebing-skjern-sager@dn.dk)
- Danmarks Sportsfiskerforbund, Skyttevej 4, 7182 Bredsten, e-mail: [post@sportsfiskerforbundet.dk](mailto:post@sportsfiskerforbundet.dk)
- Danmarks Sportsfiskerforbund, e-mail: [lbt@sportsfiskerforbundet.dk](mailto:lbt@sportsfiskerforbundet.dk),
- Friluftsrådet Midt-Vest, e-mail: [midtvestjylland@friluftsradet.dk](mailto:midtvestjylland@friluftsradet.dk)

## Miljøkonsekvensrapport

Ansøgningen om miljøgodkendelse skal i henhold til husdyrgodkendelsesbekendtgørelsen omfatte en miljøkonsekvensrapport, idet der er tale om en ansøgning om godkendelse efter § 16 a, stk. 2, i husdyrbrugloven.

### Krav til miljøkonsekvensrapport

Miljøkonsekvensrapporten skal mindst omfatte:

- 1) En beskrivelse af det ansøgte med oplysninger om
  - a) det ansøgtes placering, udformning, dimensioner og andre relevante særkender,
  - b) det ansøgtes forventede væsentlige og eventuelle kumulative indvirkninger på miljøet,
  - c) det ansøgtes særkender eller de foranstaltninger, der påtænkes truffet for at undgå, forebygge eller begrænse og om muligt neutralisere forventede væsentlige skadelige indvirkninger på miljøet, og
  - d) den eller de rimelige alternative løsninger, som ansøger har undersøgt, og som relevante for det ansøgte og dets særlige karakteristika, og hovedårsagerne til den eller de valgte løsninger under hensyn til det ansøgtes indvirkninger på miljøet.
- 2) Et samlet, ikke-teknisk resumé af oplysningerne i pkt. 1, og tillige oplysninger om foranstaltninger ved ophør, hvis det ansøgte vedrører et IE-husdyrbrug.

- 3) Oplysning om den kompetente ekspert, der har udarbejdet miljøkonsekvensrapporten.

Ansøger skal ved udarbejdelse af miljøkonsekvensrapporten tage hensyn til tilgængelige resultater af andre relevante vurderinger.

Ansøgers oplysninger i miljøkonsekvensrapporten, skal på en passende måde påvise, beskrive og vurdere det ansøgtes væsentlige direkte og indirekte virkninger i forhold til:

- 1) befolkningen og menneskers sundhed,
- 2) biologisk mangfoldighed med særlig vægt på kategori 1- og 2-natur samt bilag IV-arter,
- 3) jordarealer, jordbund, vand, luft og klima,
- 4) materielle goder, kulturarv og landskabet,
- 5) samspillet mellem to, flere eller alle faktorer efter nr. 1-4 og
- 6) sårbarhed i forhold til risici for større ulykker eller katastrofer som følge af faktorerne efter nr. 1-5.

### Gennemgang af miljøkonsekvensrapport

Ringkøbing-Skjern Kommune skal i henhold til husdyrgodkendelsesbekendtgørelsen gennemgå miljøkonsekvensrapporten med inddragelse af den nødvendige ekspertise og kan i fornødent omfang indhente yderligere oplysninger fra ansøger til opfyldelse af kravene.

Miljøkonsekvensrapport, ansøgningen i Husdyrgodkendelse.dk, BAT-redegørelse og beredskabsplan er gennemgået.

Det er Ringkøbing-Skjern Kommunes samlede vurdering, at ansøger og dennes konsulent har leveret tilstrækkelige oplysninger til, at der kan gennemføres en miljøvurdering af det ansøgte.

## Miljøvurderingen

I henhold til husdyrgodkendelsesbekendtgørelsen skal Kommunalbestyrelsen ved afgørelsen om godkendelse efter § 16 a i husdyrbrugloven vurdere, om den ansøgte etablering, udvidelse eller ændring af husdyrbruget kan indebære væsentlig virkning på miljøet, herunder i forhold til omgivelsernes sårbarhed og kvalitet, i forhold til navnlig

- 1) landskabelige værdier,
- 2) natur med dens bestande af vilde planter og dyr og deres levesteder, herunder områder, der er beskyttet mod tilstandsændringer eller fredet, udpeget som internationalt naturbeskyttelsesområde eller udpeget som særlig sårbart over for næringsstofpåvirkning,
- 3) jord, grundvand og overfladevand, og
- 4) lugt-, støj-, rystelses-, støv-, flue-, transport- og lysgener, uhygiejniske forhold, affaldsproduktion m.v.

Kommunalbestyrelsen skal ved vurderingen inddrage alle etableringer, udvidelser og ændringer af husdyrbruget, der er godkendt, tilladt eller afgjort efter anmeldelse inden for de seneste 8 år før kommunalbestyrelsens afgørelse.

### Erhvervsmæssigt nødvendig for ejendommens drift som landbrugsejendom.

Ansøgningen omfatter inddragelse af ældre staldbygninger på ca. 1.064 m<sup>2</sup> i tilknytning til de eksisterende bygninger. Husdyrbrugets produktion øges med inddragelse af de ældre stalde.

Ringkøbing-Skjern Kommune vurderer, at inddragelse af de ældre staldbygninger er en naturlig udvidelse af husdyrbruget, som er erhvervsmæssig nødvendig for ejendommens drift som landbrugsejendom.

## Beskrivelse af husdyrbruget

### Ansøgt drift

Stalde og produktioner Ansøgt drift						
Staldnavn	Staldstørrelse (m <sup>2</sup> )	Ventilation	Kildehøjde	Produktion	Antal måneder udegående	Produktionsareal (m <sup>2</sup> )

Farestald	265	Mekanisk ventilation	6 m	(#253581) Smågrise. Drænet gulv + spalter (50 %/ 50%)	0	196
Løbe/dr. stald	600	Mekanisk ventilation	6 m	(#252507) Slagtesvin. Delvis spaltegulv, 25 - 49 % fast gulv	0	485
Smågrise	799	Mekanisk ventilation	6 m	(#253586) Smågrise. Toklimastald, delvis spaltegulv (#252511) Smågrise. Drænet gulv + spalter (50 %/ 50%)	0	295 184
Nyere poltestald	647	Mekanisk ventilation	6 m	(#260749) Slagtesvin. Delvis spaltegulv, 25 - 49 % fast gulv	0	572
Ældre poltestald + tilbygning	666	Mekanisk ventilation	6 m	(#260748) Slagtesvin. Drænet gulv + spalter (33 %/ 67%)	0	518
<b>Sum</b>						<b>2250</b>

Produktionsarealer er opmålt af konsulent og efterfølgende godkendt af ejer.

I den ansøgt drift inddrages den ældre farestald på 265 m<sup>2</sup> med 196 m<sup>2</sup> produktionsarealer og den ældre klimastald (anført som smågrise) på 799 m<sup>2</sup> stald til smågrise med 479 m<sup>2</sup> samlede produktionsarealer.

Områder, hvor dyrene ikke kan opholde sig og/eller ikke har mulighed for at gødningsafsætte, medregnes ikke som produktionsareal, se bilag 1.

## Nudrift

Stalde og produktioner Nudrift						
Staldnavn	Staldstørrelse (m <sup>2</sup> )	Ventilation	Kildehøjde	Produktion	Antal måneder udegående	Produktionsareal (m <sup>2</sup> )
Løbe/dr. stald	600	Mekanisk ventilation	6 m	(#253585) Slagtesvin. Delvis spaltegulv, 25 - 49 % fast gulv	0	485
Nyere poltestald	647	Mekanisk ventilation	6 m	(#261009) Slagtesvin. Delvis spaltegulv, 25 - 49 % fast gulv	0	572
Ældre poltestald + tilbygning	666	Mekanisk ventilation	6 m	(#261011) Slagtesvin. Drænet gulv + spalter (33 %/ 67%)	0	518
<b>Sum</b>						<b>1575</b>

Der er meddelt følgende afgørelser til husdyrbruget:

02-06-2017 Afgørelsen efter anmeldelse til udvidelse af dyrehold i eksisterende stalde.

15-09-2011 Afgørelse efter anmeldelse på skift mellem dyretype

08-06-2009 Arealgodkendelse

I nudriften er der tilladelse til 7.766 stk. slagtesvin (32 – 110 kg).

## 8-års drift

Stalde og produktioner 8 års drift 2009						
Staldnavn	Staldstørrelse (m <sup>2</sup> )	Ventilation	Kildehøjde	Produktion	Antal måneder udegående	Produktionsareal (m <sup>2</sup> )
Løbe/dr. stald	600	Mekanisk ventilation	6 m	(#253618) Slagtesvin. Delvis spaltegulv, 25 - 49 % fast gulv	0	485
Nyere poltestald	647	Mekanisk ventilation	6 m	(#261010) Slagtesvin. Delvis spaltegulv, 25 - 49 % fast gulv	0	572
Ældre poltestald + tilbygning	666	Mekanisk ventilation	6 m	(#261012) Slagtesvin. Drænet gulv + spalter (33 %/ 67%)	0	518
Sum						1575

Husdyrbruget havde i 8-års driften tilladelse til en produktion på 6.590 stk. slagtesvin (32 – 110 kg).

## Produktioner med miljøteknologi

Der benyttes ikke miljøteknologier

## Gødningsopbevaringsanlæg

Navn	Lagertype	Yderligere oplysninger	Bedste tilgængelige opbevaringsteknik	Dimension	Areal (m <sup>2</sup> )
<b>Ansøgt drift</b>					
Gyllebeholder 2600 m <sup>3</sup>	Flydende			Højde: 4 m. Diameter: 28,77 m	638
Gyllebeholder 3000 m <sup>3</sup>	Flydende			Højde: 4 m. Diameter: 30,9 m	742
<b>Nudrift</b>					
Gyllebeholder 2600 m <sup>3</sup>	Flydende			Højde: 4 m. Diameter: 28,77 m	638
Gyllebeholder 3000 m <sup>3</sup>	Flydende			Højde: 4 m. Diameter: 30,9 m	742
<b>8 års drift</b>					
Gyllebeholder 2600 m <sup>3</sup>	Flydende			Højde: 4 m. Diameter: 28,77 m	638
Gyllebeholder 3000 m <sup>3</sup>	Flydende			Højde: 4 m. Diameter: 30,9 m	742

## Opbevaringsanlæg med miljøteknologi

Lagernavn	Beskrivelse af miljøteknologi	NH <sub>3</sub> -N effekt (%)
<b>Ansøgt drift</b>		
Gyllebeholder 2600 m <sup>3</sup>	Fast overdækning	50,0
Gyllebeholder 3000 m <sup>3</sup>	Fast overdækning	50,0
<b>Nudrift - Ingen data</b>		
<b>8 års drift - Ingen data</b>		

Husdyrbruget har ikke tidligere modtaget en miljøgodkendelse af hele husdyrbruget. Der har derfor ikke været vilkår til teltoverdækning på de 2 eksisterende gyllebeholder på hhv. 2.600 m<sup>3</sup> og 3.000 m<sup>3</sup>. Effekten af teltoverdækning fremgår derfor kun i ansøgt drift.

## Lagerregnskab og opbevaringskapacitet

### *Ansøger oplyser:*

Udover husdyrgødning samt vand fra produktionen ledes vand fra befæstede arealer til gyllebeholderne.

Husdyrgødningen opbevares i fortank, gyllebeholdere og i kanaler under stald og den samlede opbevaringskapacitet på ejendommen er > 5.600 m<sup>3</sup>.

### *Konsekvensvurdering*

Ansøger forpligter sig via gødningsplanlægningen til at opretholde tilstrækkelig opbevaringskapacitet for husdyrgødning jf. Husdyrgødningsbekendtgørelsens § 11 og 12. Dette forhold kan på tilsyn kræves dokumenteret. Dette vurderes at være tilstrækkeligt til at sikre at produktionen til stadighed har rådighed over den nødvendige kapacitet.

## Lokalisering

### **Forbudszoner**

Indenfor forbudszonerne må der ikke etableres nybyggeri (husdyranlæg og gødnings- og ensilageopbevaringsanlæg) eller udvidelser/ændringer i eksisterende bygninger, der medfører forøget forurening.

Område	Afstandskrav	Afstand målet fra de ældre stalde der inddrages til produktion
By - og sommerhuszoner	50 meter	>50meter
Lokalplanområder	50 meter	>50meter
Nabobeboelsesbygninger	50 meter	>50meter
Afstand til kategori 1-natur og kategori 2-natur*	10 meter	>10meter

\* Ensilageopbevaringsanlæg er ikke omfattet af kravet

Der er intet nybyggeri eller ændringer/udvidelser i de eksisterende bygninger indenfor forbudszonerne.

## Afstandskrav

Til husdyranlæg generelt (stald, opbevaringslager og/eller ensilage- opbevaringsanlæg) er der faste afstandskrav for at beskytte imod forurening eller væsentlige gener fra anlæggene.

Afstandskravene gælder kun for nybyggeri, og eksisterende anlæg er derfor ikke omfattet af bestemmelsen.

Type	Afstandskrav (m)	Mindste afstand til anlæg (m)
Vandforsyning til < 10 ejendomme	25	>25
Vandforsyning til > 10 ejendomme	50	>50
Vandløb, dræn og søer * <sup>1</sup>	15	>15
Offentlig vej, privat fællesvej	15	>15
Levnedsmiddelvirkosomhed	25	>25
Beboelse på samme ejendom * <sup>2</sup>	15	>15
Naboskel	30	>30

\*<sup>1</sup> Fra åbne vandløb og til søer med et areal, der er større end 100 m<sup>2</sup> skal der være mere end 100 meter til opbevaringsanlæg for flydende husdyrgødning.

\*<sup>2</sup> Ensilageopbevaringsanlæg er ikke omfattet af kravet

Da de lovpligtige afstandskrav jf. ovenstående er overholdt, vurderes anlægget derfor, placeringsmæssigt, ikke at give væsentlige gener for omgivelserne eller væsentlig risiko for forurening.

## Beskyttelseslinjer

Naturbeskyttelseslovens bestemmelser om bygge- og beskyttelseslinjer skal sikre, at de nærmeste omgivelser ved søer og åer samt omkring fortidsminder, skove og kirker friholdes for bebyggelse eller andre væsentlige landskabelige indgreb.

Der er ved behandlingen af sagen taget stilling til nedenstående beskyttelseslinjer, og det er med X angivet, om nybyggeri på ejendommen ligger indenfor eller udenfor linjerne.

Beskyttelseslinje	Indenfor (x)	Udenfor (x)	Beskyttelseslinje	Indenfor (x)	Udenfor (x)
Klitfredede arealer		x	Skove		x
Strand		x	Fortidsminder		x
Søer		x	Kirker		x
Vandløb		x			

Det er på baggrund af ovenstående Ringkøbing-Skjern Kommunes vurdering, at husdyrbrugets anlæg ikke er i modstrid med de hensyn, der skal tages i forhold til ovennævnte emner.

## Samlet vurdering af lokalisering

Idet husdyrbruget ligger udenfor forbudszoner, alle afstandskrav er overholdt og anlæggets placering ikke er i strid med beskyttelseslinjer, er det Ringkøbing-Skjern kommunes vurdering, at husdyrbruget ikke placeringsmæssigt vil give anledning til væsentlige gener for omgivelserne eller væsentlig risiko for forurening.



## Påvirkning af landskab

Husdyrbruget ligger uden for de områder, som i kommuneplanen er udpeget bevaringsværdige landskaber, værdifulde kulturmiljøer men inden for geologiske interesseområder og større uforstyrrede landskaber.

### **Geologiske interesseområder**

Husdyrbrugets anlæg er beliggende inden for det geologiske interesseområde. Der er vigtigt at de geologiske landskabsformer, deres indbyrdes overgang og sammenhænge fremtræder klart i landskabet.

### **Større uforstyrrede landskaber**

Husdyrbruget ligger inden for et større uforstyrret landskab. Målsætningen for et større uforstyrret landskab er at landskabet så vidt muligt skal friholdes for nye større tekniske anlæg, som veje, master, større virksomheder, byudvikling mv., der kan have en stor syns- og støjmessig indvirkning på omgivelserne. Landbrugsbyggeri vurderes som udgangspunkt ikke at være et større teknisk anlæg.

### Landskabsvurdering

Husdyrbruget ligger i landskabstypen storbakket morænelandskab. Det storbakkede morænelandskab er karakteriseret ved store bakker og jævnt kuperede til flade landskaber. Det er overvejende en robust landskabstype og derfor som udgangspunkt principielt egnet for nyplacering eller udvidelse af eksisterende landbrug.

### Bygningsbeskrivelse

Der opføres ikke nybyggeri i forbindelse med ændringen af dyreholdet. Husdyrbruget vil derfor fremstå uændret.

### **Samlet vurdering af påvirkningen af landskab**

Det er på baggrund af ovenstående Ringkøbing-Skjern Kommunes samlede vurdering, at det ansøgte husdyrbrug ikke er i modstrid med ønsket om at bevare det åbne landskab og beskytte de landskabelige hensyn, der er beskrevet i kommuneplanens retningslinjer for udviklingen af Ringkøbing-Skjern Kommune. Husdyrbruget vurderes således, hverken at skæmme landskabet, have synlige langtrækkende konsekvenser for landskabet, eller på anden vis påvirke de landskabelige værdier væsentligt.

## Påvirkning af vilde planter og dyr.

### **Ammoniak påvirkning af natur**

Påvirkningen af natur med dens bestande af vilde planter og deres levesteder, herunder områder, der er beskyttet mod tilstandsændringer eller fredet, udpeget som internationalt naturbeskyttelsesområde eller udpeget som særlig sårbart over for næringsstofpåvirkning vurderes på baggrund af følgende

Den maksimale tilladte totaldeposition af ammoniak på ammoniakfølsomme naturområder omfattet af § 7 stk. 1, nr. 1 og 2, i bekendtgørelse af lov om miljøgodkendelse m.v. af husdyrbrug.

Den maksimale tilladte merdeposition af øvrige ammoniakfølsomme naturområder efter konkret vurdering, jf. § 27, stk. 1, i bekendtgørelse af lov om miljøgodkendelse m.v. af husdyrbrug.

#### Kategori 1-Natur

§ 7, stk. 1, nr. 1, omfatter nærmere bestemte ammoniakfølsomme naturtyper beliggende inden for Internationale Naturbeskyttelsesområder. De Natura 2000-naturtyper, som omfattes af § 7, stk. 1, nr. 1, er afgrænset til de ammoniakfølsomme Natura 2000-naturtyper, som indgår i udpegningsgrundlaget for området og er kortlagte af Naturstyrelsen i forbindelse med Natura 2000 planlægningen. Desuden omfatter § 7, stk.1, nr. 1 heder og overdrev inden for Internationale Naturbeskyttelsesområder, som er beskyttet efter naturbeskyttelsesloven § 3.

#### Kategori 2-Natur

§ 7, stk. 1, nr. 2, omfatter nærmere bestemte ammoniakfølsomme naturtyper, der er beliggende uden for Internationale Naturbeskyttelsesområder. Det drejer sig om naturtyperne: Højmoser, lobeliesøer, samt heder større end 10 ha, som er omfattet af naturbeskyttelseslovens § 3 og overdrev større end 2,5 ha, som er omfattet af naturbeskyttelseslovens § 3.

#### Kategori 3-Natur

For ammoniakfølsomme naturtyper, som ikke er omfattet af ovenstående Kategori 1- og 2-Natur, skal kommunen foretage en konkret vurdering af, om der skal fastsættes krav.

Kommunen skal konkret vurdere, følgende beskyttede ammoniakfølsomme naturtyper uden for de Internationale Naturbeskyttelsesområder, der ikke er omfattet af § 7 stk. 1, nr. 1 og 2: Det drejer sig om heder, moser og overdrev, som er beskyttet efter naturbeskyttelseslovens § 3.

Kommunen skal også konkret vurdere ammoniakfølsomme skove, der ligger uden for de Internationale Naturbeskyttelsesområder.

Ved den konkrete vurdering af, om der er tale om særlige regionale, eller lokale naturinteresser og ved vurdering af, om der skal stilles krav til den maksimale N-merdeposition på naturområder omfattet af Kategori 3-Natur, skal kommunen inddrage følgende fire kriterier:

1. Det aktuelle naturområdes status i kommuneplanen, herunder særligt, om det aktuelle ammoniakfølsomme naturområde er omfattet af kommuneplanens udpegning af særligt værdifulde naturområder, rekreative områder og/eller værdifulde kulturmiljøer, samt kommuneplanens retningslinjer for varetagelsen af naturbeskyttelsesinteresserne, de rekreative interesser og de kulturhistoriske interesser.
2. Om de aktuelle områder er omfattet af fredning, handleplan for naturpleje, eller anden planlagt naturindsats.
3. Det aktuelle naturområdes naturkvalitet.
4. Kvælstofbidrag fra området fra andre kilder (fx markbidrag), herunder, for så vidt angår skove, om de gødskes.

Kravene til ammoniakdepositionen er forskellige i de tre kategorier. Kravene fremgår af nedenstående tabel. Med »totaldeposition« menes ammoniakdepositionen fra stald og lager fra hele husdyrbruget (både fra den ansøgte og eksisterende drift), mens der med »merdeposition« menes ændringen i ammoniakdepositionen fra husdyrbrugets anlæg (stald og lager), som følge af det ansøgte.

Naturtyper	Fastsat beskyttelsesniveau
------------	----------------------------

Kategori 1. § 7 stk. 1, nr. 1	Max. totaldeposition afhængig af antal husdyrbrug i nærheden*): 0,2 kg N/ha/år ved > 1 husdyrbrug 0,4 kg N/ha/år ved 1 husdyrbrug 0,7 kg N/ha ved 0 husdyrbrug.
Kategori 2. § 7 stk. 1, nr. 2	Max. totaldeposition på 1,0 kg N/ha pr. år
Kategori 3. Heder, moser og overdrev, som er beskyttet af naturbeskyttelseslovens § 3 og ammoniakfølsomme skove.	Max. merdeposition på 1,0 kg N/ha pr. år. Kommunen kan tillade en merdeposition, der er større end 1,0 kg N/ha pr. år, men ikke stille krav om mindre merdeposition end 1,0 kg N/ha pr. år.

### **Påvirkningen af nærmeste Kategori 1-Natur**

I kraft af den store afstand (mere end 3 km) til kategori 1 naturområde er det vurderet, at udvidelsen, samt det samlede husdyrbrug ikke vil medføre en væsentlig ammoniakpåvirkning af nærmeste Kategori 1-Natur.

Kommunen vurderer samtidig, at der ikke er andre kategori 1 naturområder, som vil blive væsentlig påvirket af udvidelsen af husdyrbruget. Det begrundes i de meget store afstande til de andre kategori 1 naturområder.

### **Påvirkningen af nærmeste Kategori 2-Natur**

Naturtype	Afstand fra anlæg	Retning	Merbelastning Kg N/ha (ansøgt i forhold til:)		Totalbelastning Kg N/ha
			Nudrift	8-årsdrift	
§3 Hede SØ.	340	Sydøst	0,1	0,1	0,7
§3 Hede Ø.	605	Øst	0,0	0,0	0,5
§3 Hede N.	1.109	nord	0,0	0,0	0,2

Som det fremgår af ovenstående skema ligger de 3 nærmeste kategori 2 naturområder i en afstand fra husdyrbruget på ca. 340-1.109 meter.

Naturområderne er §3 heder. Tålegrænsen for §3 hederne vurderes til at være mellem 10-20 kg N/ha/år.

Ringkøbing-Skjern Kommune er allerede belastet med atmosfærisk kvælstof, der kan udgøre en trussel for den beskyttede natur. Denne belastning kaldes baggrundsbelastningen og er, ifølge Nationalt Center for Miljø og Energi (DCE) i 2018, beregnet til 13,9 kg N/ha/år i området omkring naturarealet.

Det betyder, at tålegrænse ikke er overskredet.

En beregning af ammoniakdepositionen til den nærmest §3 Hede viser, at totalbelastningen til dette område fra det samlede produktionsanlæg maksimalt vil være på 0,7kg N/ha/år. Beregningerne til de 2 øvrige §3 heder viser en totalbelastning på henholdsvis 0,5 kg N/ha og 0,2 kg N/ha.

Beskyttelsesniveauet for Kategori 2-Natur er fastsat til en samlet belastning fra husdyrbruget på maksimalt 1,0 kg N/ha/år. Da totalbelastningen af naturområdet vil ligge under 1,0 kg N/ha/år, er beskyttelsesniveauet til det konkrete naturområde overholdt.

### **Påvirkningen af nærmeste Kategori 3-Natur og øvrig natur**

Inden for 1.000 meter fra staldanlægget er der registreret heder, moser, enge, søer og potentielt ammoniak følsomme skove. Moser, heder, enge, strandenge, søer og overdrev er omfattet af § 3 i Naturbeskyttelsesloven, som beskytter disse naturområder imod tilstandsændringer.

Kategori 3 natur er heder under 10 ha, overdrev under 2,5 ha, samt moser og ammoniakfølsomme skove.

Kategori 3-naturområderne og øvrigt §3 beskyttet natur indenfor 1.000 meter fra staldanlægget er angivet i tabellen nedenfor:

Naturtype	Afstand fra anlæg (meter)	Retning	Merbelastning Kg N/ha (ansøgt i forhold til:)		Merbelastning Kg N/ha
			Nudrift	8-årsdrift	
Lysåben skov	744	Nordøst	0,0	0,0	0,5
§3 Mose S.	613	Syd	0,0	0,0	0,1
§3 Mose N.	772	Nord	0,0	0,0	0,3
§3 Hede SØ.	478	Sydøst	0,1	0,1	0,7
§3 Enge	ca. 470	Syd			
§3 Søer/vandhuller	>500	Syd			
Potentiel ammoniak følsomme skov områder	Ca. 461	Sydøst			

Beskyttelsesniveauet for Kategori 3-Natur er fastsat til en merbelastning på 1,0 kg N/ha/år med mulighed for, at der kan tillades en højere merdeposition, hvis kommunen vurderer, at det konkrete naturområde kan tåle det.

Idet merbelastningen til Kategori 3-Natur områderne ligger under 1,0 kg N/ha/år, er beskyttelsesniveauet overholdt til Kategori 3-Natur.

### Ammoniakfølsomme skove:

Det vurderes, at udvidelsen af husdyrbruget ikke vil påvirke potentielle ammoniakfølsomme skovområder, idet afstanden til den nærmeste er ca. 461 meter, der ligger sydøst for husdyrbruget.

### §3 enge og §3 søer/vandhuller

Det vurderes, at udvidelsen af husdyrbruget ikke vil påvirke §3 enge og §3 søer/vandhuller. Baggrunden er, at afstanden til nærmeste §3 eng ligger ca. 470 meter syd for husdyrbruget. Derudover er afstanden fra husdyrbruget >500 meter til nærmeste søer/vandhuller.

### **Påvirkning af bilag IV-arter**

EU-medlemslandene skal, i henhold til Habitatdirektivets artikel 12, indføre en streng beskyttelse af en række dyre- og plantearter, uanset om de forekommer inden for et af de udpegede habitatområder, eller udenfor. Disse arter fremgår af Habitatdirektivets bilag IV.

For dyrearterne, er der bl.a. forbud imod beskadigelse, eller ødelæggelse af yngle-, eller rasteområder og imod forsætlig forstyrrelse af arterne, i særdeleshed i perioder, hvor dyrene yngler, udviser yngelpleje, overvintrer, eller vandrer.

For plantearterne er der bl.a. forbud i mod forsætlig plukning, indsamling, afskæring, oprivning med rod, eller ødelæggelse af disse vildtvoksende planter i naturen.

Følgende dyrearter kan tænkes, at forekomme i Ringkøbing-Skjern Kommune:

- Småflagermus, Markfirben, Odder, Spidssnudet frø og Strandtudse, samt visse vandtilknyttede insekter. Arterne er næppe tilknyttet driftsbygningerne, men nedenstående arter kan muligvis have levested, fødesøgningsområde, eller opholdssted i habitater tilknyttet, eller i nærheden af udbringningsarealerne:
- Småflagermus: Ud fra småflagermus' levevis vurderes det, at de ikke påvirkes negativt af driften af husdyrbruget.
- Odder: Kan forekomme i nærområdet i tilknytning til vandløb, sø eller fjord, men er med sin levevis næppe truet af driften af husdyrbruget.
- Bæver: Kan forekomme i nærområdet i tilknytning til vandløb eller søer, men er med sin levevis næppe truet af driften af husdyrbruget. Har sin hovedaktivitet i et kerneområde, hvor dæmninger og bæverbo kan observeres - som oftest nær pilebuske, birk, bævreasp og røn.
- Ulv: Kan forekomme i nærområdet i tilknytning til større skov- og hedeområder med en stor bestand af krondyr. Foretrækker tyndt befolkede områder, men er med sin levevis næppe truet af driften af husdyrbruget.
- Markfirben: Er udbredt i store dele af landet, men trues næppe af driften af husdyrbruget.
- Visse vandtilknyttede insekter, heriblandt grøn kølleguldsmed: Kan være tilknyttet nærområdets vandhuller og fugtige arealer. Der foreligger dog ingen aktuelle registreringer. Disse påvirkes negativt, når vandmiljøerne næringsstofberiges, eller gror til.
- Spidssnudet frø og strandtudse: Kan forekomme i nærområdets vandhuller og fugtige arealer. Der foreligger ingen aktuelle registreringer. Padder påvirkes negativt, når vandmiljøerne næringsstofberiges eller ændrer karakter.

Ringkøbing-Skjern Kommune vurderer på grundlag af det oplyste:

- At der i forbindelse med projektets gennemførelse ikke vil ske øvrige ændringer i arealanvendelsen, som vil være væsentlige for Bilag IV-arters trivsel
- At driften af husdyrbruget, samlet set, ikke vil medføre beskadigelse, eller ødelæggelse af yngle-, eller rasteområder i det naturlige udbredelsesområde for de dyrearter, der er optaget i EF-habitatdirektivets bilag IV, litra a, samt ikke vil medføre ødelæggelse af de plantearter, som er optaget på EF-habitatdirektivets Bilag IV, litra b

### **Samlet vurdering af påvirkningen af vilde planter og dyr**

De generelle beskyttelsesniveauer er i forhold til Kategori 1-, 2- og 3-Natur overholdt. Der ligger ingen stalde, eller lagre inden for 10 meter til Kategori 1-, 2- og 3-Natur.

Overholdelsen af BAT-emissionskravet til ammoniak og det generelle beskyttelsesniveau beskytter, som udgangspunkt, de kvælstoffølsomme naturtyper tilstrækkeligt mod kvælstofpåvirkning fra husdyrbrugets produktionsanlæg.

Den reelle ammoniakudledning fra husdyrbrugets anlæg vil afhænge af flere forhold, men ammoniakudledningen vil især kunne minimeres ved grundig og hyppig rengøring af overflader, som husdyrgødningen afsættes på.

I forhold til påvirkningen af bilag IV-arter vurderer Ringkøbing-Skjern Kommune, at husdyrbruget – ved overholdelse af de til enhver tid gældende generelle miljøregler og af de øvrige opstillede vilkår for miljøgodkendelsen - drives således, at påvirkningen på omgivelserne med luftbåren kvælstof fra produktionsanlægget minimeres til et acceptabelt niveau.

Det vurderes at ammoniakudledningen fra produktionsanlægget i sig selv og sammen med andre nærliggende husdyrbrug ikke vil medføre en væsentlig påvirkning af de omkring liggende naturområder.

Endvidere vurderes det at det ikke på et konkret eksperimentelt videnskabeligt grundlag kan dokumenteres, at ammoniakpåvirkningen fra husdyrbruget vil medføre en påviselig biologisk ændring af egnens naturområder.

### **Påvirkning af jord, grundvand og overfladevand**

Reguleringen af arealer til udbringning af husdyrgødning sker gennem generelle regler uden krav om forudgående tilladelse eller godkendelse. Miljøvurderingen omfatter derfor alene den påvirkning som husdyrbrugets anlæg og aktiviteter derpå kan medføre.

Generelt er husdyrbrugets anlæg omfattet af kravene i husdyrgødningsbekendtgørelsen og ved Ringkøbing-Skjern Kommunes miljøtilsyn på husdyrbrugene føres der tilsyn med overholdelsen af bekendtgørelsen. Der er mulighed for, at der i godkendelser og tilladelser efter [§§ 16 a](#) og [16 b](#) i husdyrbrugsloven kan fastsættes vilkår, der er mere vidtgående end bekendtgørelsens regler.

#### Påvirkning fra staldanlæg:

Generelt skal husdyranlæg, herunder stalde, læskure m.v., indrettes således, at forurening af grundvand og overfladevand ikke finder sted. Tilsvarende gælder for løbegårde og lignende, hvor der

er en sådan koncentration af dyr, at næringsstofferne fra husdyrgødningen set over en årrække ikke kan udnyttes på arealet.

Det er kommunens vurdering, at når staldene er etableret med fast bund eller gulve udført af bestandige materialer, som er uigennemtrængelige for fugt, og som kan modstå påvirkningerne fra dyrene og de anvendte redskaber, vil der ikke være en påvirkning af jord, grundvand eller overfladevand fra staldanlægget.

Staldene er desuden indrettet med et afløbssystem til opsamling af flydende husdyrgødning og restvand.

#### Påvirkning fra gødningsopbevaringsanlæg:

Generelt skal husdyrgødning føres fra stalden til opbevaringsanlæg, som er etableret og drives i henhold til husdyrgødningsbekendtgørelsens krav. Husdyrgødningsbaseret kompost med et tørstofindhold på mindst 30 pct. må dog også oplagres i marken (markstakke) efter husdyrgødningsbekendtgørelsens regler.

#### *Ansøger oplyser:*

at udover husdyrgødning samt vand fra produktionen ledes vand fra befæstede arealer til gyllebeholderne.

Husdyrgødningen opbevares i fortank, gyllebeholdere og i kanaler under stald og den samlede opbevaringskapacitet på ejendommen er > 5.600 m<sup>3</sup>.

Ansøger forpligter sig via gødningsplanlægningen til at opretholde tilstrækkelig opbevaringskapacitet for husdyrgødning jf. Husdyrgødningsbekendtgørelsens § 11 og 12. Dette forhold kan på tilsyn kræves dokumenteret. Dette vurderes at være tilstrækkeligt til at sikre at produktionen til stadighed har

#### Påvirkning fra foderopbevaringsanlæg:

#### *Ansøger oplyser*

Der anvendes færdigfoder fra foderfabrik v. Mastrup på ejendommen. Det tippes af vogn til påslag, der snegler det op i de udendørs siloer ved foderlade.

Foderet lagres i dertil indrettede siloer og mindre partier tilsætningsfoder (sækkevarer) opbevares i foderlade.

Derudover forudsættes rutiner omkring god staldhygiejne, fjernelse af affald og gødningsrester at forebygge skadedyrsangreb.

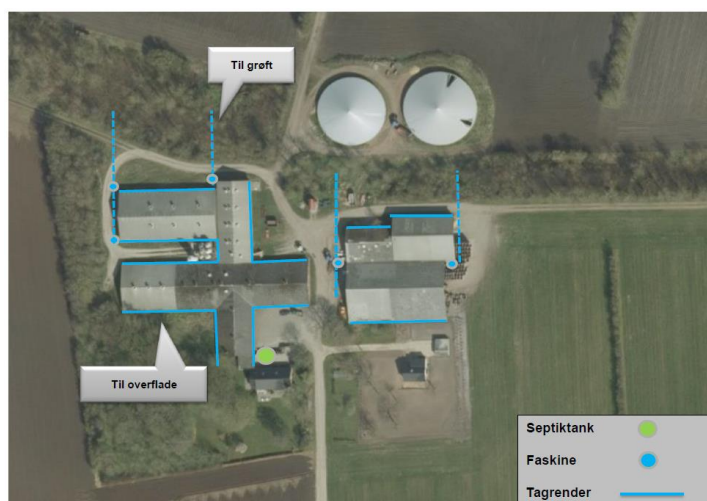
Det er ansøgers vurdering at de bestående vilkår til driften kan opretholdes uden ændringer. Således fastholdt v. vilkår til skadedyrsbekæmpelse og renholdelse af udenomsarealer v. siloer og i foderlade, vurderer ansøger, at der er en vedholdende fokus på en kontinuert og forsvarlig indsats mod skadedyr.

#### Håndtering af spildevand, restvand og saftafløb

På et husdyrbrug kan der være forskellige typer af brugt vand og saft fra foder og husdyrgødning, som skal håndteres på forskellige måder. Definition af type, krav dertil og beskrivelse af den aktuelle håndtering på Hovervej 75, 6920 Videbæk er samlet i nedenstående tabel.

<p><b>Sanitært spildevand</b></p> <p><b>Definition og krav:</b> Afløb fra toilet og køkken i driftsbygninger, skal afledes til et godkendt spildevandssystem. Der skal ansøges om særskilt godkendelse.</p> <p><b>Håndtering på husdyrbruget:</b> Sanitære tilslutninger i stalden samt beboelse ledes til septiktank.</p>
<p><b>Regnvand</b></p> <p><b>Definition og krav:</b> Tagvand og vand fra befæstede arealer, som ledes direkte til dræn/faskine i stedet for spildevandssystem. I forhold til de befæstede arealer forudsætter dette, at der ikke er væsentlig risiko for spild af olie eller andre forurenende stoffer på de befæstede arealer. På landbrugsejendomme kan vandet fra tagflader og befæstede overflader afledes til nedsivning eller til vandløb. Alle ændringer af eksisterende afløb skal som udgangspunkt godkendes. Hvis der er øget areal med tagflader eller befæstede arealer hvor vandet afledes til nedsivning skal der søges om en nedsivningstilladelse hos Ringkøbing-Skjern Kommune. Hvis der er øget areal med tagflader eller befæstede arealer med afledning til vandløb, herunder dræn og grøfter, skal der søges om en udledningstilladelse hos Ringkøbing-Skjern Kommune.</p> <p><b>Håndtering på husdyrbruget:</b> Eksisterende tagflader er opgjort til 2.977 m<sup>2</sup>. Tagvandet fra bygningerne føres hovedsageligt med dræn og ledes til grøft, enkelte steder afledes til overflade, se nedenstående afløbsplan.</p>
<p><b>Spildevand fra vaskeplads</b></p> <p><b>Definition og krav:</b> Spildevand fra vask af landbrugsmaskiner skal opsamles i gyllebeholder eller anden godkendt beholder. Alternativt kan vask af landbrugsmaskiner ske i marken.</p> <p><b>Håndtering på husdyrbruget:</b> Marksprøjte vaskes i marken eller på Mastrup, Sandalvej 3. 6950 Ringkøbing.</p>

Afløbsplan:





### Påvirkning fra opbevaring af bekæmpelsesmidler, olie og brændstof

Ringkøbing-Skjern Kommune kan oplyse, at generelt skal opbevaring ske, så der ikke er risiko for at forurene jord, vandmiljø og grundvand. Det betyder i praksis, at der ikke må være afløb fra opbevaringsrum, med mindre det fører til en opsamlingsbeholder. Det betyder også, at gulvet skal være med tæt bund. Spild skal suges op med f.eks. kattegrus eller savsmuld og afleveres til en genbrugsstation.

### Påvirkning af grundvand

Anlægget ligger i område med almindelige drikkevandsinteresser.

### Håndtering af unormale driftssituationer og uheld

Det er Ringkøbing-Skjern Kommunes vurdering, at udarbejdelse af en beredskabsplan tilskynder ansøger i at gennemgå bedriften og foretage en risikovurdering af, om der skal ændres i drift eller indretning, således at risikoen for uheld minimeres samt at omfanget af skaden ved uheld reduceres.

Som IE-brug er der særlige forhold som beredskabet skal leve op til. Se under særregler for IE-brug.

I forbindelse med denne miljøgodkendelse, er der udarbejdet en beredskabsplan, der beskriver, hvorledes der skal reageres i unormale driftssituationer og i tilfælde af uheld med eks. gylle. Der er stillet vilkår om, at beredskabsplanen til en hver tid skal være ajourført.

### **Samlet vurdering af påvirkningen af jord, grundvand og overfladevand**

Beskyttelsen af jord, grundvand og overfladevand imod påvirkninger fra driften af husdyrbrug er reguleret i husdyrgødningsbekendtgørelsen, hvor der er generelle regler der skal overholdes, i forbindelse med etablering og drift af husdyrbrugets anlæg.

Overholdelsen af de generelle regler bliver kontrolleret gennem kommunens miljøtilsyn med husdyrbrugene, og der bliver ved hvert tilsyn foretaget en risikovurdering der anvendes til fastsættelse af tilsynsfrekvensen.

Der er til yderligere sikring imod forurening af jord, grundvand og overfladevand stillet vilkår til:

- Renholdelsen af de arealer der afleder vand til nedsivning eller recipient
- Vedligeholdelsen af afløb, pumper og andet som anvendes til spildevand, restvand og saftafløb
- Håndtering af spildevand, restvand og saftafløb
- Vask af landbrugsmaskiner
- Håndtering og opbevaring af affald.
- Opbevaring af brændstof, fyringsolie og medicin.

Ringkøbing-Skjern Kommune vurderer på baggrund af oplysninger fra ansøger, at de stillede vilkår, samt generel lovgivning og kommunens tilsyn med husdyrbrug er tilstrækkelig til at beskytte jord, grundvand og overfladevand mod væsentlige påvirkninger, som følge af husdyrbrugets drift.

### **Påvirkning af naboer**

Husdyrbruget kan påvirke naboer med lugt-, støj-, rystelser-, lugt-, støj-, rystelses-, støv-, flue-, transport- og lysgener, uhygiejniske forhold.

## Lugt

Lugtgenekriterierne betragtes som den maksimale, miljømæssige acceptable lugtgenebelastning fra en given kilde ved den pågældende områdetype.

Genekriterierne for lugt må maksimalt være:

- 5 OUE pr. m<sup>3</sup> og 1 LE pr. m<sup>3</sup> i byzone og sommerhusområder og fremtidigt byzone- eller sommerhusområde der er med i kommuneplanens rammedel.
- 7 OUE pr. m<sup>3</sup> og 3 LE pr. m<sup>3</sup> til samlet bebyggelse og i områder i landzone, der i lokalplan er udlagt til:
  - Boligformål
  - Blandet bolig og erhvervsformål
  - Offentlige formål med henblik på beboelse, institutioner, rekreative formål og lign.
- 15 OUE pr. m<sup>3</sup> og 10 LE pr. m<sup>3</sup> ved beboelsesbygninger på ejendomme uden landbrugspligt, der ikke ejes af den ansvarlige for driften.

Desuden beregnes en konsekvenszone, som er det område hvor det erfaringsmæssigt har vist sig, at lugt kan registreres, og hvor ejere og beboere i beboelses bygninger derfor bliver orienteret

### Kumulation af lugt

Der ligger ikke andre husdyrbrug nærmere end 300 meter fra følgende:

- Eksisterende eller ifølge kommuneplanens rammedel fremtidig byzone- eller sommerhusområde.
- Områder i landzonen, der i lokalplan er udlagt til boligformål, blandet bolig- og erhvervsformål, offentlige formål med henblik på beboelse, institutioner, rekreative formål og lign.
- Samlet bebyggelse

Der ligger ikke andre husdyrbrug nærmere end 100 meter fra nabobeboelse (beboelsesbygninger på ejendomme uden landbrugspligt, der ikke ejes af den ansvarlige for driften).






Geneafstanden skal derfor ikke forøges.

### Beregninger

I ansøgningen beregnes en nødvendig geneafstand efter såvel Miljøstyrelsens lugtmodel og FMK-modellen på grundlag af produktionsarealets størrelse i m<sup>2</sup> i de enkelte staldafsnit og emissionsfaktorerne for de forskellige dyretyper og staldsystemer. Geneafstand korrigeres i forhold til placering af omboende og antal husdyrbrug i nærheden (kumulation).

I ansøgningen er der lavet følgende beregninger:

### Samlet resultat af lugtberegning

Bebyggelse	Kumulation	Model	Ukorrigeret geneafstand (m)	Korrigeret geneafstand (m)	Vægtet gennemsnitsafstand (m)	Genekriterie overholdt	
 Hovervej 67	0	NY	216,4	216,4	1047,2	Ja	▼
 Hovervej 71 - ejer	0	NY	216,4	216,4	627,7	Ja	▼
 Hovervej 77 - ejer	0	NY	216,4	190,2	98,3	Nej	▼
 Hovervej 80	0	NY	477,4	477,4	4145,4	Ja	▼
 Familiepark West	0	NY	638,3	638,3	3514	Ja	▼

#### Forklaring til samlet resultat af lugtberegning

**Rød:** Genekriterie er ikke overholdt.

**Gul:** Genekriterie er ikke overholdt, men der kan søges om dispensation jf. § 33 ("50 % reglen").

**Konsekvenszone: 779 m**

Den korrigerede geneafstand angiver den maksimale afstand, hvor geneniveauet kan overholdes. Denne skal være mindre end den vægtede gennemsnitsafstand til bebyggelsen, hvilket er overholdt for alle områder med undtagelse af ejendommen på Hovervej 77, som er ejet af ansøger.

Idet de lovpligtige beskyttelsesniveau for lugtgener er overholdt, vurderes det, at udvidelsen ikke vil medføre væsentlige lugtgener for naboer og andre omkringboende.

### Beregninger af lugtemissioner fra produktioner

#### Ansøgt drift

Staldafsnit								
Farestald	Produktionsld	Antal måneder	Lugt	Lugt	Effekt af	Faktisk lugt	Faktisk lugt	Produktionsareal
		udegående	(LE/s)	(OU/s)	teknologi (%)	(LE/s)	(OU/s)	(m <sup>2</sup> )
	253581	0	2352,0	4116,0	0	2352,0	4116,0	196
Løbe/dr. stald	Produktionsld	Antal måneder	Lugt	Lugt	Effekt af	Faktisk lugt	Faktisk lugt	Produktionsareal
		udegående	(LE/s)	(OU/s)	teknologi (%)	(LE/s)	(OU/s)	(m <sup>2</sup> )
	252507	0	6790,0	14065,0	0	6790,0	14065,0	485
Smågrise	Produktionsld	Antal måneder	Lugt	Lugt	Effekt af	Faktisk lugt	Faktisk lugt	Produktionsareal
		udegående	(LE/s)	(OU/s)	teknologi (%)	(LE/s)	(OU/s)	(m <sup>2</sup> )
		253586	0	3540,0	6195,0	0	3540,0	6195,0
	252511	0	2208,0	3864,0	0	2208,0	3864,0	184
Nyere poltestald	Produktionsld	Antal måneder	Lugt	Lugt	Effekt af	Faktisk lugt	Faktisk lugt	Produktionsareal
		udegående	(LE/s)	(OU/s)	teknologi (%)	(LE/s)	(OU/s)	(m <sup>2</sup> )
	260749	0	8008,0	16588,0	0	8008,0	16588,0	572
Ældre poltestald + tilbygning	Produktionsld	Antal måneder	Lugt	Lugt	Effekt af	Faktisk lugt	Faktisk lugt	Produktionsareal
		udegående	(LE/s)	(OU/s)	teknologi (%)	(LE/s)	(OU/s)	(m <sup>2</sup> )
	260748	0	7252,0	22274,0	0	7252,0	22274,0	518
<b>Sum</b>			<b>30150</b>	<b>67102</b>		<b>30150</b>	<b>67102</b>	

Nudrift:

Staldafsnit								
Løbe/dr. stald	Produktionsld	Antal måneder	Lugt	Lugt	Effekt af	Faktisk lugt	Faktisk lugt	Produktionsareal
		udegående	(LE/s)	(OU/s)	teknologi (%)	(LE/s)	(OU/s)	(m <sup>2</sup> )
	253585	0	6790,0	14065,0	0	6790,0	14065,0	485
Nyere poltestald	Produktionsld	Antal måneder	Lugt	Lugt	Effekt af	Faktisk lugt	Faktisk lugt	Produktionsareal
		udegående	(LE/s)	(OU/s)	teknologi (%)	(LE/s)	(OU/s)	(m <sup>2</sup> )
	261009	0	8008,0	16588,0	0	8008,0	16588,0	572
Ældre poltestald + tilbygning	Produktionsld	Antal måneder	Lugt	Lugt	Effekt af	Faktisk lugt	Faktisk lugt	Produktionsareal
		udegående	(LE/s)	(OU/s)	teknologi (%)	(LE/s)	(OU/s)	(m <sup>2</sup> )
	261011	0	7252,0	22274,0	0	7252,0	22274,0	518
<b>Sum</b>			<b>22050</b>	<b>52927</b>		<b>22050</b>	<b>52927</b>	

**Støj, rystelser og støv**  
*Ansøger oplyser:*

Støj kan forekomme fra ventilationsanlæg, af- og pålæsning af grise, forarbejdning og indtransport af foder, kørsel med landbrugsmaskiner og øvrig transport til og fra ejendommen.

Alle svinestalde er med mekanisk ventilation, der kører året rundt. Ved udskiftning af eksisterende ventilatorer samt ved montering af nye ventilatorer investeres der i tidssvarende støjsvage ventilatorer.

Kompressorer til foderanlægget vil køre flere gange i døgnet i forbindelse med udfordring. Faciliteter til udfordring er placeret indendørs og det vil være usandsynligt at disse vil give anledning til støjgener udenfor ejendommen.

Flytning af grise til/fra ejendommen vil foregå fra tidlig morgen og transporterne kan være fordelt over dagen frem mod arbejdstids ophør, der kan i forbindelse med læsning og håndtering af grise forekomme støj fra dyrene. Der er tale om en arbejdsfunktion af kortere varighed, som forekommer få gange på en uge.

I højsæson for udbringningen af husdyrgødning kan det være nødvendigt med transporter i weekender og udenfor normal arbejdstid. Pumpning af gylle fra stald til fortank sker ugentlig ved hjælp af elpumpe. Omrøring af gylletankene foretages før udkørsel på mark og sker primært om foråret.

Andre transporter til ejendommen vil kun medføre kortvarig støj. Ved transporter til og fra ejendommen kan der evt. registreres støv, støj og vibrationsgener. Gener i forbindelse med transporter på grusvej forventes ikke ændret i forhold til den nuværende drift.

I forbindelse med leverancer af foder kan der opstå støvgener. Støvpartiklerne vil, grundet deres størrelse, være koncentreret i og omkring ejendommens foderlade. Der vil således ikke være støvgener fra denne arbejdsgang i lokalområdet. Ejendommen er beliggende et stykke fra asfaltvej. Transporterne på ejendommens interne grusveje omkring gården samt offentlige grusveje vurderes ikke at ville forårsage støvgener hos nærmeste naboer på Hovervej.

Se nedenstående oversigt: Støv- og støjkilder for placering af disse på bedriften.



### Konsekvensvurdering

Støv og støj fra husdyrbruget som følge af ovenstående aktiviteter vurderes ikke at være væsentlige for omgivelserne. Herved lægges der vægt på, at det åbne land betragtes som landbrugets erhvervsområde, og at omboende til en vis grad må acceptere de gener, som landbrugets aktiviteter medfører.

Støjklender som foderanlæg, kompressorer og pumper er alle placeret indendørs og vurderes ikke at aflede et støjbidrag til naboerne på Hovervej.

Støjklender som eks. ventilatorer har motorer placeret under tagfladen nede i stalden hvilket dæmper støjen væsentligt. Støjbidraget er meget afhængigt af årstiden og belægningen i stalden på det pågældende tidspunkt. Varmt vejr øger ventilationsbehovet og ventilatorerne øger i disse perioder hastigheden. For at imødekomme dette er anlægget dimensioneret sådan, at alle ventilatorer kobler trinløst ind så snart motorerne belastes ud over 'normal' – således kører ingen af dem ved max. belastning hvilket både af hensyn til støj men også energiforbrug vurderes mest hensigtsmæssigt. Af- og pålæsning af grise kan også give anledning til støj fra området omkring læsserampen øst for staldene. Der er tale om en varighed på ½-1 time, fordelt 2-4 gange om ugen ved af- og pålæsning af grise.

På grund af den store afstand til nærmeste naboer målt fra læsserampe øst for smågrisestald samt rampens beliggenhed, afskærmet af bygninger, vurderes det ikke at være sandsynligt at støj fra af/pålæsning af dyr vil udgøre en væsentlig gene for denne beboelse. Der er læhegn mellem ramper og nærmeste naboer, som vurderes at have gunstig indflydelse på lydets udbredelse.

Støj fra husdyrbruget som følge af ovenstående aktiviteter vurderes ikke at være væsentlige for omgivelserne. Herved lægges der vægt på, at det åbne land betragtes som landbrugets erhvervsområde, og at omboende til en vis grad må acceptere de gener, som landbrugets aktiviteter medfører.

Der vil i forbindelse med miljøgodkendelsen stilles støjvilkår, som omfatter hele ejendommen, dog undtaget transporter uden for selve ejendommen.

Skulle der således mod forventning indgå berettigede støjklager, kan kommunen efter en nærmere vurdering påbyde husdyrbruget at udføre akkrediterede støjmålinger, samt om nødvendigt påbyde støjdæmpende tiltag, eksempelvis i form af støjvolde eller anden placering af støjklender.

#### *Kommunens vurdering:*

- Støj:

Støjklender fra husdyrbruget udgøres primært af kørsel til- og fra ejendommen.

Ansøger har oplyst, at støj fra husdyrbruget ikke er et problem for de omkringboende. Det er Ringkøbing-Skjern Kommunes vurdering, at støj fra husdyrbruget i fremtiden ikke forventes at blive et problem for de omkringboende. Der er ikke foretaget støjberregninger i forbindelse med udarbejdelsen af denne miljøgodkendelse.

Der er i miljøgodkendelsen fastsat vilkår om maksimale grænser for støj og rystelser, samt at såfremt der skulle opstå gener fra støj eller rystelser for de omkringboende, og tilsynsmyndigheden finder det nødvendigt, skal der foretages målinger.

Herudover henvises der til, at det er god landmandspraksis, at transport til og fra husdyrbruget foregår ved hensynsfuld kørsel, for at begrænse bl.a. støjgener.

- **Støv:**

Det forventes ikke, at husdyrbruget vil give anledning til støvgener for de omkringboende. Der er fastsat vilkår til, at sikre de omkringboende mod støvgener fra husdyrbruget. Herudover henvises der til, at det er god landmandspraksis, at transport til og fra husdyrbruget foregår ved hensynsfuld kørsel, for at begrænse bl.a. støvgener.

Der gøres opmærksom på at IE-brug har en særlig forpligtelse til at reducere støvemissioner fra staldanlægget jævnfør kap 17 om særregler for IE-brug i Bekendtgørelse om godkendelse og tilladelse m.v. af husdyrbrug.

## **Lys**

*Ansøger oplyser:*

Produktionen foregår i lukkede stalde, - deraf begrænsede gener fra lys. Der etableres ikke nye lyskilder i forbindelse med det søgte projekt.

### Konsekvensvurdering

Omlægning af ejendommens produktionsgodkendelse fra stiplads til produktionsareal samt den ønskede udnyttelse af tidligere farestald og smågrisestald vurderes ikke at have konsekvenser for anlæggets nuværende lysbidrag til omgivelserne. Staldanlæggene er beliggende bag skærmende beplantning og vil derfor være begrænset synlig for nærmeste omkringboende. Udleveringsrampen ved staldanlæg er placeret mod øst, afskærmet af bygninger og lys herfra ved ind/udlevering af grise vurderes ligeledes ikke at være til gene.

Skulle der således mod forventning indgå berettigede klager over lysgener fra ejendommen, kan Kommunen efter en nærmere vurdering, påbyde husdyrbruget at dæmpe ejendommens lyskilder, for eksempel ved at retningsbestemme udendørs lyskilder, så unødige fjernvirkninger undgås.

*Kommunens vurdering:*

Det vurderes, at lys fra ejendommen ikke vil give anledning til væsentlige gener for de omkringboende.

## **Fluer og skadedyr**

*Ansøger oplyser:*

Fluer på ejendommen bekæmpes primært ved at holde en god hygiejne i staldene. Produktionen kører i holddrift, hvor der er god tid til vask, desinficering og udtørring inden indsættelse af nye dyr. Desuden har de mange daglige overbrusninger af gødearealet negativ indflydelse på fluernes levevilkår og formeringsevne.

Der er udlagt rottegift i kasser omkring alle ejendommens bygninger. Der foretages regelmæssige tilsyn på landbruget. Tilsyn og bekæmpelse varetages af godkendt skadedyrbekæmpelsesfirma.

Skulle der opstå behov, iværksættes bekæmpelsesprogram i overensstemmelse med nyeste retningslinjer fra Institut for Agroøkologi.

### Konsekvensvurdering

Der vil i forbindelse med miljøgodkendelsen stilles vilkår om bekæmpelse af fluer og skadedyr jævnfør retningslinjerne fra Aarhus Universitet, Institut for Agroøkologi (Skadedyrslaboratoriet). Dette vurderes at være tilstrækkeligt til at sikre en effektiv flue og skadedyrsbekæmpelse på ejendommen.

Skadedyr udgør en kilde til smittespredning i besætningen – det er derfor også i ejers egen interesse at iværksætte grundige bekæmpelsesprogrammer for at holde skadedyrene væk. Jf. afstanden til nærmeste naboer er det ikke ansøgers vurdering at skadedyr fra driften vil skabe gener for omkringboende.

#### *Kommunens vurdering:*

Der er stillet vilkår om, at der skal foretages en effektiv fluebekæmpelse, og at foder skal opbevares, så der ikke opstår risiko for tilhold af rotter m.v. På forlangende skal bekæmpelse af rotter, eller lign. foretages af et autoriseret rottebekæmpelsesfirma.

Det vurderes, at ejendommens skadedyrsbekæmpelse er tilfredsstillende til at forebygge og løse et eventuelt opstået problem med skadedyr.

### **Transport**

Kommunen skal i forbindelse med sagsbehandlingen af en miljøgodkendelse vurdere, om til- og frakørsel til bedriften vil kunne ske uden væsentlige miljømæssige gener for de omboende. Generne fra trafik forekommer i forbindelse med til- og frakørsel til bedriften med dyr, foder og husdyrgødning.

Generelt kan der i en miljøgodkendelse stilles vilkår til om, at anvende bestemte interne veje samt hvilke veje der skal benyttes ved til- og frakørsel. Der kan desuden stilles krav om, at til- eller frakørsel af foder, gødning m.v. kun må ske på bestemte tidspunkter. Derimod er der ikke i husdyrbrugsloven hjemmel til at fastsætte vilkår for transporten på offentlig vej, samt spørgsmål vedr. belastning af det lokale vejnet. Færdsel på offentlig vej reguleres af færdselsloven og håndhæves af politiet. (NMK-132-00789 og NMK-132-00839).

#### *Ansøger oplyser:*

Transporter forekommer i forbindelse med levering og afhentning af levende og døde dyr. Derudover transporter i forbindelse med husdyrgødning, foder, olie til opvarmning samt almindelige leverancer af forbrugsvarer til driften og dennes ansatte.

Se nedenstående oversigt over transporter;



Antal	Kapacitet pr. læs	Kommentar til transporten
Smågrise (til)	Traktor	Smågrisene transporteres til ejendommen, med 2 læs i ugen som gennemsnit. Transporterne foregår tidlig morgen på hverdage.
Slagtesvin (fra)	Lastbil	Der afhentes slagtesvin fra ejendommen, som gennemsnit med 1-2 transporter i ugen. Transporterne kan forekomme udenfor normal arbejdstid, herunder tidlig morgen og planlægges af slagteriet.
Døde dyr	Lastbil	Der afhentes døde dyr fra ejendommen af egne transporter, som gennemsnit 1 gang pr. uge. Dyrene opbevares i kølebrønd v. Mastrup indtil afhentning af DAKA.
Eget korn	Traktor	Korn køres til foderfabrikken v. Mastrup. Afhængig af vejret kan transporterne forekomme på alle tidspunkter af døgnet, men i en meget kort og afgrænset periode Transporterne er koncentreret omkring høst i juli-august.
Færdigfoder	Traktor	Færdigfoder fra egen foderfabrik v. Mastrup leveres med ca. 2 transporter hver 2. dag. Transporter vil forekomme på hverdage i tidsrummet kl. 6.00-17.00
Gylle	Traktor	Husdyrgødningen transporteres til udbringning på marken. Udbringningen foregår i tidsrummet kl. 06.00-22.00 og så vidt muligt på hverdage. I højsæsonen kan udbringning på alle tidspunkter af døgnet forekomme.

### Konsekvensvurdering

Ansøger har ovenfor beskrevet transporterne til ejendommen. Ud over de beskrevne transporter med foder er transport med husdyrgødning den primære del af det samlede antal tunge transporter.

Ejer henviser til god landmandspraksis, og præciserer for ansatte og vognmænd at transport til og fra bedriften skal foregå ved hensynsfuld kørsel, samt at alle aktiviteter på bedriften planlægges, herunder også levering og udkørsel, således at omgivelserne påvirkes mindst muligt.

Antallet og typerne af transporter til og fra husdyrbruget er uændret og vurderes ikke at afvige fra, hvad der normalt må forventes fra husdyrbrug af denne type og størrelse, og det vurderes, at der er gode adgangsforhold til og fra ejendommen.

### *Kommunens vurdering:*

Ansøgt projekt vil betyde en uændret transport til og fra husdyrbruget, idet grisene nu ankommer til ejendommen som smågrise. Tidligere ankom grisene til ejendommen som slagtesvin.

### **Døde dyr**

Ansøger oplyser, at alle døde dyr bliver opbevaret under kadaverkappe, på befæstet areal, hævet fra jorden og placeret så direkte sollys undgås. DAKA kommer og henter døde dyrene førstkommande hverdag efter ansøger har bedt om afhentning.

### **Samlet vurdering af påvirkning af nabogener**

Ringkøbing-Skjern Kommune vurderer, at de stillede vilkår, samt generel lovgivning og kommunens tilsyn med husdyrbrug er tilstrækkelig til at beskytte naboer mod væsentlige påvirkninger, som følge af husdyrbrugets drift.

### **Anvendelse af BAT (bedste tilgængelige teknik)**

Forebyggelse og begrænsning af forurening på husdyrbrug skal først og fremmest ske ved anvendelse af bedst tilgængelige teknik herunder renere teknologi, f.eks. mindre forurenende anlæg, processer og råvarer.

BAT fastlægges ud fra en overordnet vurdering af, hvad der er teknisk og økonomisk muligt for de forskellige husdyrbrancher. Det er altså ikke den enkelte landmands økonomi, som ligger til grund for kommunens vurdering.

Vurderingen af BAT i §16a miljøgodkendelser skal ske i forhold til følgende områder:

Staldindretning

Management

Foder

Forbrug af vand og energi

Opbevaring og udbringning af husdyrgødning

### **Anvendelse af bedste teknik til reduktion af ammoniakemissionen**

I godkendelser og tilladelser til husdyrbrug med en samlet ammoniakemission på mere end 750 kg NH<sub>3</sub>-N pr. år skal der fastsættes vilkår til opfyldelse af krav til den maksimale ammoniakemission ved anvendelse af den bedste tilgængelige teknik (BAT)

Miljøstyrelsen har udmeldt, at kommunerne ikke skal anvende BAT-konklusionerne, med de meget omfattende baggrundsdokumenter, ved fastlæggelse af bedste tilgængelige teknik. I stedet skal kommunerne anvende de regler i husdyrgodkendelsesbekendtgørelsen, der bliver fastsat med henblik på at implementere BAT-konklusionerne. Fra 1. august 2017 forventes der efter denne model at være fastsat en række generelle regler om BAT, der skal sikre denne implementering herunder bindende BAT-krav om ammoniakreduktion fastsat i husdyrgodkendelsesbekendtgørelsens bilag 3, regler om BAT i forhold til andet end ammoniak, generelle regler om miljøledelse mv.

Kravet til den maksimale emission af NH<sub>3</sub>-N pr. år (BAT) omfatter hele husdyrbruget, men kravet til det enkelte staldafsnit afhænger af, om staldafsnittet betragtes som nyt eller eksisterende. Miljøstyrelsen har udarbejdet emissionsgrænseværdier for ammoniak for de fleste typer af eksisterende stalde og nye stalde.

BAT-krav er i husdyrgodkendelsesbekendtgørelsen angivet som den maksimale ammoniakemission i kg NH<sub>3</sub>-N pr. m<sup>2</sup> produktionsareal pr. år for de forskellige dyretyper og staldsystemer.

Ringkøbing-Skjern Kommune tager ved fastlæggelsen af BAT-niveauet for husdyrbruget udgangspunkt i disse emissionsgrænseværdier. Fastlæggelsen af BAT-niveauet sker i samarbejde med landmandens konsulent.

### Emissionsgrænseværdi for ammoniak

BAT-krav opnåelig ved anvendelse af BAT for nye og eksisterende stalde:

Beregninger af progressive BAT krav opnåelig ved anvendelse af BAT for produktioner i nye stalde				
BAT-husdyrtype	Areal (m <sup>2</sup> )	Beregnet BAT krav (kg NH <sub>3</sub> -N / (m <sup>2</sup> · år))		
Smågrise	675	Arealet er lig med eller under 2600 m <sup>2</sup> . BAT kravet er fastlagt til 0,58 kg NH <sub>3</sub> -N / (m <sup>2</sup> · år)		

BAT krav opnåelig ved anvendelse af BAT for nye og eksisterende stalde				
Staldnavn	Navn på dyretype og staldsystem eller flexgruppe	Forudsætning for BAT-beregning	BAT krav ved ny stald	BAT krav ved eksisterende stald
			(kg NH <sub>3</sub> -N / (m <sup>2</sup> · år))	(kg NH <sub>3</sub> -N / (m <sup>2</sup> · år)) <sup>c</sup>
Farestald	Smågrise. Drænet gulv + spalter (50 %/ 50%)	Nyt (inkl. renoveret) staldafsnit	0,58	1,20
Løbe/dr. stald	Slagtesvin. Delvis spaltegulv, 25 - 49 % fast gulv	Eksisterende staldafsnit	1,06 - 1,62 <sup>b</sup>	1,90
Smågrise	Smågrise. Drænet gulv + spalter (50 %/ 50%)	Nyt (inkl. renoveret) staldafsnit	0,58	1,20
Smågrise	Smågrise. Toklimastald, delvis spaltegulv	Nyt (inkl. renoveret) staldafsnit	0,58	0,56
Nyere poltestald	Slagtesvin. Delvis spaltegulv, 25 - 49 % fast gulv	Eksisterende staldafsnit	1,06 - 1,62 <sup>b</sup>	1,90
Ældre poltestald + tilbygning	Slagtesvin. Drænet gulv + spalter (33 %/ 67%)	Eksisterende staldafsnit	1,06 - 1,62 <sup>b</sup>	2,30

<sup>b</sup> BAT-kravet ved ny stald er progressivt og afhænger af det samlede areal for husdyrtypen i nye staldafsnit

<sup>c</sup> BAT krav ved eksisterende stald er tabelværdien for staldtypen. BAT kravet kan være lavere i den aktuelle situation, hvis der fastsat vilkår til eksisterende stald i en tidligere godkendelse.

I ansøgningssystemet er der beregnet ammoniaktabet pr. produktion, som er opnåelig ved anvendelse af BAT på husdyrbruget.

Ammoniaktab pr. produktion opnåelig ved anvendelse af BAT						
Produktion	Areal (m <sup>2</sup> )	BAT krav (kg NH <sub>3</sub> -N / (m <sup>2</sup> · år))	Korrektionsfaktor for udegående	Vejl. sum (kg NH <sub>3</sub> -N / år)	Ansøgers forslag (kg NH <sub>3</sub> -N / år)	Kommunens krav (kg NH <sub>3</sub> -N / år)
(#253581) Smågrise. Drænet gulv + spalter (50 %/ 50%)	196	0,58	1	114		
(#252507) Slagtesvin. Delvis spaltegulv, 25 - 49 % fast gulv	485	1,90	1	922		
(#252511) Smågrise. Drænet gulv + spalter (50 %/ 50%)	184	0,58	1	107		
(#253586) Smågrise. Toklimastald, delvis spaltegulv	295	0,58	1	171		
(#260749) Slagtesvin. Delvis spaltegulv, 25 - 49 % fast gulv	572	1,90	1	1087		
(#260748) Slagtesvin. Drænet gulv + spalter (33 %/ 67%)	518	2,30	1	1191		

Den vejledende BAT-emissionsgrænseværdi er beregnet til 3.591 kg NH<sub>3</sub>/år for staldene. Emissionsværdien for opbevaringslagrene er 552 kg NH<sub>3</sub>/år.

Det samlede BAT-krav for bedriften er derfor 4.143 kg NH<sub>3</sub>/år.

Ammoniakemissionen ved det ansøgte projekt er ifølge ansøgningen 4.097 kg NH<sub>3</sub>/år. Der anvendes teltoverdækning på de 2 gylletank på hhv. 2.600m<sup>3</sup> og 3.000 m<sup>3</sup>. Teltoverdækningen medfører en emissionsreduktion af ammoniak på 50% fra de 2 gylletanke.

Den beregnede BAT-emissionsgrænseværdi er således overholdt.

Samlet BAT beregning			
	Stalde	Lagre	Total
Samlet BAT krav (kg NH <sub>3</sub> -N /år)	3591	552	4143
Faktisk emission (kg NH <sub>3</sub> -N /år)	3821	276	4097
Forskel (kg NH <sub>3</sub> -N /år)	-	-	46
Vejledende BAT Overholdt?	-	-	Ja

Samlet ammoniaktab for hele anlægget (alle produktioner) opnåelig ved anvendelse af BAT				
Vejl. sum (kg NH <sub>3</sub> -N /år)	Ansøgers forslag (kg NH <sub>3</sub> -N /år)	Ansøgers Begrundelse	Kommunens krav (kg NH <sub>3</sub> -N /år)	Kommunens Begrundelse
3591				

Udover beregningen af den samlede ammoniakemission har ansøger beskrevet husdyrbrugets valg af den bedst tilgængelige teknik, herunder forhold til råvarer energi, management m.v.

Der er beskrevet følgende vigtigste anvendte virkemidler:

- Staldsystemer
- Opbevaring af husdyrgødning

Nedenstående emner er beskrevet under afsnittet IE-brug:

- Vand og energiforbrug
- Fodring
- Management

### Staldindretning

Til smågrisene anvendes staldsystemerne drænet gulv + spalter (50%/50%), samt total klimastald, delvis spaltegulv.

Til slagtesvinene anvendes staldsystemerne delvis spaltegulv (25%/49%) fast gulv, samt drænet gulv + spalter (33%/ 67%).

Ringkøbing-Skjern Kommune vurderer, at det ansøgte projekt anvender staldteknikker, som er beskrevet i Miljøstyrelsens teknologiblade og som er BAT for husdyrbruget.

## Foder

I henhold til BREF-dokumentet er det BAT at sikre effektiv fodring gennem sammensætning af foderet og løbende kontrol, således det over den samlede vækstperiode tilpasses dyrenes behov.

Husdyrbruget håndterer foderet på følgende måde;

- Foderproduktion og indkøb sker på grundlag af en samlet foderplan for dyregruppen og vækstperioden.
- Der udarbejdes foderplaner med anvendelse af nyeste viden indenfor svinefodring.
- Herved optimeres fodringen så unødigt spild af råvarer undgås.
- Der er faste rutiner omkring levering af foder.
- Foderanlæg justeres jævnligt, således tilpasses den udfodrede mængde løbende til dyrets vækst og behov.

Ringkøbing-Skjern Kommune vurderer, at det ansøgte overholder niveauet for BAT m.h.t. foder.

## Opbevaring og behandling af husdyrgødning

- Gyllebeholdere overdækkes for at mindske fordampningen af ammoniak fra beholderoverfladen. Således reduceres også regnvandsbidraget til lagertanken og antallet af transportere med husdyrgødning reduceres. Der henvises til Landbrugets Byggeblad; Teltoverdækning, beholdere, 103.04-29.
- Beholderne kan modstå mekaniske, termiske samt kemiske påvirkninger.
- Beholderens bund og vægge er tætte og beskyttede mod tæring.
- Lageret tømmes regelmæssigt af hensyn til eftersyn og vedligeholdelse.
- Gyllen omrøres kun i forbindelse med tømning eller overpumpning til vogn.
- Tankene er tilmeldt de lovpligtige regelmæssige eftersyn, hvilket betyder at tankene hvert 10. år bliver kontrolleret for, om der skulle være tegn på begyndende utætheder.

Det er Ringkøbing-Skjern Kommune vurdering, at det ansøgte overholder niveauet for BAT m.h.t. Opbevaring af husdyrgødning.

## Miljøvurdering af IE-husdyrbrug

IE-husdyrbrug er husdyrbrug, med intensiv fjerkræavl eller svineavl, som er omfattet af Europa-Parlamentet og Rådets om industrielle emissioner (IE-Direktivet.) IE-Direktivet er indarbejdet i den danske lovgivning.

Husdyrbruget Hovervej 75, 6950 Ringkøbing er et IE-husdyrbrug, fordi det har en husdyrproduktion på over 210 dyreenheder, hvis der er tale om slagtesvin (over 30 kg), eller 2.000 stipladser til fedesvin (over 30 kg).

Idet ansøgningen omhandler et IE-husdyrbrug skal det som tillæg til miljøvurderingen desuden sikres, at husdyrbruget indrettes og drives på en sådan måde, at

- 1) der ud over iagttagelse af kravet om anvendelse af bedste tilgængelige teknik (BAT) til reduktion af ammoniakemissionen er truffet de nødvendige foranstaltninger for at forebygge og begrænse forurening ved anvendelse af den bedste tilgængelige teknik.
- 2) energi- og råvareforbruget udnyttes mest effektivt,
- 3) mulighederne for at substituere særligt skadelige eller betænkelige stoffer med mindre skadelige eller betænkelige stoffer er udnyttet,
- 4) produktionsprocesserne er optimeret, i det omfang det er muligt,
- 5) affaldshierarkiet, jf. § 6 b i lov om miljøbeskyttelse, iagttages,
- 6) der, i det omfang forureningen ikke kan undgås, er anvendt bedste tilgængelige rensningsteknik, og
- 7) der er truffet de nødvendige foranstaltninger med henblik på at forebygge uheld og begrænse konsekvenserne heraf.

### **Udnyttelse af energi og råvarer**

Ansøger har i ansøgningen beskrevet følgende omkring energi- og vandbesparende foranstaltninger.

#### *Energi og vand*

I henhold til BREF-dokumentet er det BAT at registrere vandforbruget gennem måling og ved detektering/reparation af lækager.

Husdyrbruget håndterer vand og energi som følger:

- Lækager findes og repareres hurtigst muligt.
- Defekte drikkenipler udskiftes eller afkalkes.
- Drikkevandsinstallationer rengøres og efterses jævnligt for at undgå spild.
- I forbindelse med rengøring iblødsættes staldene for at reducere vaskevandsforbruget.
- Der udføres regelmæssig kalibrering af drikkevandsventiler for at undgå spild.
- Drikkenipler monteres over krybber for at undgå spild.

#### Belysning

- Der er lys på udleveringsrampe.
- I vintermånederne er lyset i staldene tændt i minimum 8 timer, jf. Husdyrloven.

#### Ventilation

- Der anvendes frekvensregulerede ventilatorer i alle stalde. I forhold til traditionelle spjældregulerede ventilatorer bruger disse mindre energi. Forskellen er at frekvensregulerede ventilatorer nedjusterer kapaciteten ved at bruge mindre strøm, hvor de spjældregulerede bruger den samme mængde strøm, uanset ventilationsbehov, men regulerer på spjældets åbning.
- Ventilationsanlægget tilses dagligt for driftsforstyrrelser.
- Anlægget justeres min. 2 gange årligt til hhv. sommer/vinterindstillinger for at modvirke unødigt energiforbrug.

Der gøres opmærksom på at IE-brug er forpligtet til at anvende energieffektiv belysning i overensstemmelse med reglerne i det til en hver tid gældende bygningsreglement jævnfør kap 17 om særregler for IE-brug i Bekendtgørelse om godkendelse og tilladelse m.v. af husdyrbrug.

For at leve op til EU BAT-konklusionen med hensyn til vand- og energiforbruget er der stillet vilkår til, at vand og energiforbruget registreres, og at den årlige opgørelse gemmes og kan fremvises ved kommunens tilsyn.

Det er Ringkøbing-Skjern Kommunes vurdering, at med de stillede vilkår, vil husdyrbrugets udnyttelse af energi og råvarer lever op til den standard, der skal gælde for IE-husdyrbrug.

### **Substitution af særligt skadelige eller betænkelige stoffer**

Ansøger har oplyst at, der ikke anvendes særligt skadelige eller betænkelige stoffer på landbruget. Der anvendes følgende reststoffer: Sprayflasker (beholdere under tryk) til opmærkning af grise. Sprayflaskerne anvendes efter producentens anvisning og bortskaffes efter gældende regler.

Der anvendes desinfektionsmidler på ejendommen, hvor brugsanvisningen følges i forhold til dosering. Tom emballage fra desinfektionsmidlerne bortskaffes efter gældende regler.

Ringkøbing-Skjern Kommune vurderer, at husdyrbrugets ikke anvender skadelige stoffer der udsætter befolkningen for sundhedsfare hverken herhjemme eller ud over landets grænser.

### **Optimering af produktionsprocesser**

Ansøger oplyser,

I henhold til BREFF-dokumentet er det BAT at træne og uddanne medarbejdere, registrere og søge at minimere ressourceforbruget i produktionen, at minimere affaldsmængder og have fastlagte rutiner omkring sortering og bortskaffelse samt løbende at opdatere og udvikle en Beredskabsplan til brug ved ulykker eller utilsigtede hændelser med risiko for ansatte og omgivende miljø.

Husdyrbruget håndterer management på følgende måde;

- Bedriftens medarbejdere uddannes løbende gennem kurser og efteruddannelse.
- Medarbejderne er orienteret om at ejendommen er miljøgodkendt og hvilket ansvar der dermed følger.
- I driftsregnskabet registreres ressourceforbruget af energi, vand og foder.
- Rengøring i og omkring bygninger foretages jævnligt med henblik på at minimere risikoen for lugt og for at sikre der ikke opstår uhygiejniske forhold.
- I forbindelse med indretningen af produktionsanlægget er der fokus på, at indretningen tager hensyn til en rationel drift, af hensyn til ressourceforbruget i driften og de daglige arbejds gange.
- Ud fra et proportionalitetshensyn er der fokus på hvilke staldsystemer der er bedst anvendelige i relation til miljø, arbejdsforbrug og dyrevelfærd for at fremtidssikre virksomheden.
- Der er udarbejdet Beredskabsplan.
- Danish Crowns "Code of practice" er indført. Heri indgår afsnit om bortskaffelse af døde dyr, miljøbeskyttelse og etiske regler for svineproduktion.
- Der iværksættes et reparations- og vedligeholdelsesprogram for at sikre, at bygninger og udstyr er driftsklar.
- Der er faste rutiner i forhold til bortskaffelse af bedriftens affald.

#### *Rengøring og desinficering:*

Alle sektioner iblødsættes før vask med lavtryksvanding af sti- og gangarealer. Herefter højtryksrensens stibund, inventar og vægge mens loftet skylles ned med koldt vand. Sektionen lukkes og der tilsættes

varme for udtørring af staldrummet. Når sektionen er tør desinficeres stalden forud for indsættelse af nye grise.

#### *Overbrusning i svinestalde:*

Der er etableret overbrusning i staldene. Overbrusningen virker som temperaturregulering for dyrene og fordi der bruses med koldt vand, vil rumtemperaturen samtidig falde. Herved mindskes ammoniakfordampningen fra kanaler og overflader. Samtidig styres dyrenes gødeadfærd til de områder, hvor stibunden er køling og fugtig, - disse arealer placeres mest hensigtsmæssigt på drænet stibund (spaltearealer).

Ringkøbing-Skjern Kommune vurderer, at husdyrbrugets management er med til at sikre, at produktionsprocesserne løbende optimeres og lever op den standard, der skal gælde for IE-husdyrbrug.

Ringkøbing-Skjern Kommune vurderer, at husdyrbrugets optimering af produktionsprocesser lever op den standard der skal gælde for IE-husdyrbrug.

#### **Iagttagelse af affaldshierarkiet**

I forbindelse med driften af husdyrbruget skal produktion og håndtering af affald foretages således, at den i størst mulig omfang følger prioriteringen nedenfor.

- 1) Affaldsforebyggelse.
- 2) Forberedelse med henblik på genbrug.
- 3) Genanvendelse.
- 4) Anden nyttiggørelse.
- 5) Bortskaffelse.

Ansøger har om affald oplyst,

#### **Fast affald**

Ansøger oplyser:

Affald fra husdyrbruget kan typisk inddeles i følgende affaldsfraktioner;

- Dagrenovation
- Genbrugeligt affald (pap, papir, jern, rengjort glas, metal, plasticsække, paller etc.)
- Farligt affald (lysstofrør, pærer, spraydåser, batterier etc.)
- Klinisk risikoaffald og medicinrester (skalpeller, kanyler, medicinrester etc.)
- Døde dyr
- Forbrændingseget affald (papirsække, emballage etc)
- Deponeringseget affald

Forbrændingseget affald fra produktionen opbevares i container ved gårdsplads indtil afhentning af godkendt renovatør.

Ikke forbrændingseget affald opbevares i maskinhus og bortskaffes til kommunal modtagestation. Klinisk risikoaffald opbevares i besætningsområdet i brudsikker og tæt emballage bortskaffes til kommunal modtagestation.

Farligt affald sorteres og opbevares indendørs indtil bortskaffelse.

Døde dyr afhentes af egne folk og køres til kølebrønd på Mastrup fra dertil indrettet plads/rampe ved smågrisestalden.



### Konsekvensvurdering

Der vil i forbindelse med miljøgodkendelsen stilles vilkår til produktionens håndtering og opbevaring af affald. Vilkåret vil blive kontrolleret ved tilsynsbesøg på ejendommen, hvor man også løbende har en dialog om forbedringer og nye tiltag på området.

Det er ansøgers vurdering at ovenstående er tilstrækkeligt for at sikre en vedholdende fokus på affaldsproduktionen og dennes håndtering.

Ringkøbing-Skjern Kommune vurderer, at der med affaldssorteringen er foretaget forberedelse med henblik på genbrug og med afsætningen til godkendte affaldsmottagere eller genbrugspladsen er det sikret, at affaldets videre vej i affalds hierarkiet vil blive håndteret bedst muligt.

### **Emissionsovervågning**

Ved miljøgodkendelse af IE-husdyrbrug skal Ringkøbing-Skjern Kommune jf. 36 stk. 7-13 i Bekendtgørelse om godkendelse og tilladelse m.v. af husdyrbrug sikre, at IE-husdyrbrug mindst en gang årligt indberetter resultaterne af emissionsovervågningen til kommunen.

Indberetningen skal omfatte beregninger, målinger, procedurer m.v., som skal foretages som led i egenkontrol.

Der er i driftsvilkårene til de emissionsbegrænsende tiltag på husdyrbruget stillet vilkår til overvågningen.

Ringkøbing-Skjern Kommune indhenter ved tilsyn de relevante oplysninger til brug for emissionsovervågningen og kontrollerer, at forudsætningerne for godkendelsen overholdes.

### **Begrænsning i anvendelse af relevante farlige stoffer**

Det følger af husdyrgodkendelsesbekendtgørelsens § 36 stk. 1 nr. 13, at på IE-husdyrbrug skal anvendelse, fremstilling eller frigivelse af relevante farlige stoffer i forbindelse med IE-husdyrproduktionen begrænses med henblik på at undgå risiko for forurening af jordbund og grundvand på husdyrbruget. Ved farlige stoffer forstås stoffer og blandinger som defineret i artikel 3 i Europa-Parlamentets og Rådets forordning (EF) nr. 1272/2008 om klassificering, mærkning og emballering af stoffer og blandinger.

Bestemmelsen er en følge af, at virksomheder der håndterer relevante farlige stoffer i henhold til IE-Direktivet skal gennemføre en basistilstandsrapport ved opstart eller revurdering af virksomheden således, at det kan fastlægges, hvilken tilstand anlægsområdet i tilfælde af en forøget forurening skal bringes tilbage til.

Farlige stoffer, som kan forurene jord og grundvand på husdyrbruget, vil i henhold til (EF) nr. 1272/2008 være stoffer, der kan medføre akut toksicitet og stoffer, der er farlige for vandmiljøet.

Disse stoffer vil være mærket som vist i nedenstående tabeller:

Mærkningselementer for akut toksicitet				
Klassificering	Kategori 1	Kategori 2	Kategori 3	Kategori 4
GHS-piktogrammer				
Signalord	Farligt	Farligt	Farligt	Advarsel

Mærkningselementer for stoffer, der er skadelige for vandmiljøet				
KRONISK				
	Kategori 1	Kategori 2	Kategori 3	Kategori 4
GHS-piktogrammer			Der anvendes ikke piktogram	Der anvendes ikke piktogram
Signalord	Advarsel	Der anvendes ikke signalord	Der anvendes ikke signalord	Der anvendes ikke signalord

Ringkøbing-Skjern Kommune har derfor stillet vilkår, således at der ikke er behov for at udarbejde basistilstandsrapport for husdyrbrug.

## Særregler for IE-husdyrbrug

I husdyrgodkendelsesbekendtgørelsen er der fastsat en række særregler for IE-husdyrbrug, som i det følgende vurderes i forhold til det ansøgte.

### Miljøledelse

På baggrund af BAT-konklusionen af 21.02.2017 er der i husdyrgodkendelsesbekendtgørelsen stillet krav om, at IE-husdyrbrug, skal have et miljøledelsessystem der:

- 1) formulerer en miljøpolitik med afsæt i husdyrbrugets miljøforhold,
- 2) fastsætter miljømål,
- 3) udarbejder handlingsplan for det eller de fastsatte miljømål,
- 4) minimum 1 gang årligt evaluerer miljøarbejdet og om nødvendigt foretage justeringer af mål og handlingsplaner og
- 5) minimum 1 gang årligt gennemgå miljøledelsessystemet.

IE-husdyrbruget skal kunne dokumentere, at der gennemføres og overholdes et miljøledelsessystem i overensstemmelse med ovenstående krav. Dokumentationen skal opbevares i 5 år og kunne forevises på forlangende i forbindelse med tilsyn.

Miljøledelsessystemet er indsendt til Ringkøbing-Skjern kommune og skal virke fra den dag miljøgodkendelsen er meddelt.

Overholdelsen af reglerne om miljøledelse indgår i det regelmæssige tilsyn efter miljøtilsynsbekendtgørelsen.

### **Oplæring af personale**

IE-husdyrbrug skal sørger for at oplære eksisterende og nye medarbejdere. Overordnet set skal oplæringen angå relevant lovgivning, transport og udbringning af husdyrgødning, reparation og vedligeholdelse af udstyr, samt beredskabsplanlægning og -styring mv.

IE-husdyrbruget er forpligtiget til at sikre, at et oplæringsmateriale, der angår de forhold som følge af bestemmelsen i kapitlet om særregler for IE-husdyrbrug i husdyrgodkendelsesbekendtgørelsen, er tilgængelig for personalet og opdateres løbende. Oplæringsmaterialet skal kunne fremvises på forlangende ved tilsyn.

### **Plan for kontrol, reparation og vedligeholdelse**

Det fremgår af kapitel 17 i Bekendtgørelse om godkendelse og tilladelse m.v. af husdyrbrug, at IE-husdyrbrug skal udarbejde og følge en plan for kontrol, reparation og vedligeholdelse af husdyrbruget inkl. materiel, herunder med henblik på at forebygge uheld, og beredskab for håndtering af uventede emissioner og hændelser.

Kontrolplanen og kontrollen skal som minimum omfatte følgende forhold:

- 1) Gyllebeholdere (for tegn på skader, nedbrydning eller utætheder).
- 2) Gyllepumper, -miksere, -separatorer og -spredere.
- 3) Forsyningssystemer til vand og foder.
- 4) Varme-, køle- og ventilationssystemer samt temperaturfølere, herunder optimering og optimeret styring heraf.
- 5) Siloer og transportudstyr (f.eks. ventiler og rør).
- 6) Luftrensningssystemer (f.eks. ved regelmæssige inspektioner).
- 7) Udstyr til drikkevand, herunder skal behovet for regelmæssig indstilling vurderes og frekvensen for løbende indstilling i så fald fastsættes i planen.
- 8) Maskiner til udbringning af husdyrgødning samt doseringsmekanisme- eller dyse, som begge skal være i god stand.

Kontrol, reparation og vedligeholdelse, skal ske regelmæssigt. Kontrol af gyllebeholdere skal som minimum gennemføres én gang årligt.

IE-husdyrbruget skal kunne dokumentere, at planen følges ved at føre logbog over gennemførte kontroller. Dokumentationen skal opbevares i 5 år og kunne forevises på forlangende sammen med

planen og reparation i forbindelse med tilsyn.

## **Beredskab**

Det fremgår af lovgivningen at for IE-brugs skal der foreligge en beredskabsplan til håndtering af uheld og uventede emissioner. Beredskabsplanen skal indeholde en plan over husdyrbruget med angivelse af drænsystemer og vandkilder og spildevandskilder.

Der skal foreligge handlingsplaner for håndtering af visse potentielle hændelser (f.eks. brande, utætte eller kollapsede gyllebeholdere, ukontrolleret afstrømning fra møddinger og olieudslip).

Det skal fremgå, hvor der er tilgængeligt udstyr til håndtering af forureningsulykker (f. eks. udstyr til tilstopning af drænrør og opdæmning af grøfter samt oliesug, absorberingsmætter eller ruller til olieudslip).

Der er lavet beredskabsplan, så forholdsregler i forbindelse med uheld med kemikalier og gylle, brand mv. er beskrevet. Der foretages daglige tjek og løbende service på anlæggene efter behov.

Ringkøbing-Skjern Kommune vurderer, at husdyrbrugets beredskabsplan lever op den standard der skal gælde for IE-husdyrbrug.

## **Hændelser og uheld**

Hvis der indtræffer hændelser eller uheld på et IE-husdyrbrug, der mærkbart berører miljøet, uden at hændelserne eller uheldene er omfattet af reglerne om miljøskade efter kapitel 5 a i husdyrbrugloven, skal der, uanset den 8-årige retsbeskyttelse i husdyrbrugloven, ved påbud foretages sådanne ændringer i vilkårene for godkendelsen af IE-husdyrbruget, at konsekvenserne for miljøet af indtrufne hændelser eller uheld begrænses og for at hindre eventuelle yderligere hændelser eller uheld.

Ringkøbing-Skjern Kommune har stillet vilkår om anmeldelse af driftsuheld, hvor der opstår risiko for forurening af miljøet samt udarbejdelse af skriftlig orientering, der beskriver uheldets omfang og indsatsen mod miljømæssige skader, samt beskriver forebyggende foranstaltninger, der begrænser risiko for nye uheld.

På baggrund af den skriftlige orientering vil der blive taget stilling til behovet for ændringer af miljøgodkendelsens vilkår.

## **Foderblandings- og fodringsstrategi**

Den seneste BAT-konklusion for intensivt opdræt af fjerkræ eller svin omfatter teknikkerne fasefodring, letfordøjelig uorganisk fosfat og tilsætning af fytase til foderet. Formålet er, at begrænse fosforudskillelsen og dermed reducere risikoen for påvirkning af vandmiljøet ved udvaskning.

IE-husdyrbrug skal for at reducere den samlede mængde kvælstof, der udskilles, som minimum enten anvende fasefodring tilpasset dyrenes behov i produktionsperioden, reducere indholdet af råprotein ved hjælp af en god aminosyrebalance, eller ved at bruge et eller flere fodertilsætningsstoffer, som nedsætter den samlede mængde kvælstof, der udskilles og er tilladt i henhold til [forordning \(EF\) nr. 1831/2003](#) om fodertilsætningsstoffer. En god aminosyrebalance og lavt indhold af råprotein kan opnås ved at kombinere fodermidler, hvor aminosyreprofilen supplerer hinanden og/eller ved at tilsætte frie essentielle aminosyrer til foder med et lavt indhold af råprotein. IE-husdyrbruget kan anvende en kombination af de nævnte teknikker.

IE-husdyrbrug skal for at reducere den samlede mængde fosfor, der udskilles, som minimum anvende enten fasefodring tilpasset dyrenes behov i produktionsperioden, et eller flere fodertilsætningsstoffer som nedsætter den samlede mængde fosfor der udskilles (f.eks. fytase) og er tilladt i henhold til [forordning \(EF\) nr. 1831/2003](#) om fodertilsætningsstoffer eller letfordøjeligt uorganisk fosfat som f.eks. monocalciumfosfat i stedet for mindre fordøjelige fosforkilder. IE-husdyrbruget kan også anvende en kombination af de nævnte teknikker.

BAT-konklusionen er indarbejdet som generel lovgivning i husdyrgodkendelsesbekendtgørelsens § 36, og der skal ikke stilles vilkår herom. Dokumentation for overholdelsen skal opbevares i 5 år og forevises på forlangende ved tilsyn.

Den ansøgte produktion er et IE-brug, som følge af, at der er mere end 2000 stipladser til slagtesvin og er derfor omfattet af kravet.

Ansøger har i BAT-redegørelsen anført følgende om mere effektiv fodring, at alle grise fodres med næringsstoftilpassede blandinger som skiftes gennem vækstperiode (minimum 2 blandinger). Foderplaner er udarbejdet i samarbejde med rådgiver, og med anvendelse af nyeste viden indenfor foderoptimering. Der fodres med færdigfoder fra driftsherrens foderfabrik v. Mastrup. Foder til husdyrbruget opbevares i færdigvaresiloer på Hovervej 75.

Ringkøbing-Skjern Kommune vurderer, på baggrund af oplysninger om husdyrbrugets fodring og de generelle krav til fodring, at husdyrbrugets foderblandings- og fodringsstrategi lever op den standard, der skal gælde for IE-husdyrbrug.

I egenkontrollen er der stillet vilkår om, at dokumentation for overholdelse af fodringskrav kan fremvises ved tilsyn.

### **Manglende overholdelse af vilkår**

Den, som er ansvarlig for et IE-husdyrbrug, skal straks underrette kommunalbestyrelsen ved manglende overholdelse af godkendelsesvilkår og træffer straks de nødvendige foranstaltninger for at sikre, at vilkårene igen overholdes.

Ringkøbing-Skjern Kommune har til opfyldelse heraf stillet vilkår om dette i miljøgodkendelsen.

### **Årlige indberetning til kommunen**

IE-husdyrbrug skal en gang årligt indsende kopi af logbøger eller anden dokumentation for anvendt miljøteknologi, miljøledelsessystem, at kontrolprogrammet for vedligeholdelse er gennemført og for fodringskrav.

Dokumentationen skal indsendes samlet til kommunalbestyrelsen hvert år senest den 31. marts. Informationerne skal angå det forudgående kalenderår. Oplysningerne skal dog ikke indsendes, hvis kommunen inden for det seneste kalenderår har gennemført et miljøtilsyn på husdyrbruget.

### **Ophør af aktiviteter**

Det følger af husdyrgodkendelsesbekendtgørelsens § 45, at IE-husdyrbrug senest fire uger efter driftsophør skal anmelde dette til kommunalbestyrelsen med et oplæg til vurdering efter § 38 k, stk. 1, i lov om forurennet jord. Vurderingen skal indeholde en risikovurdering med hensyn til menneskers sundhed og miljøet. Viser risikovurderingen, at det ikke kan afvises, at forureningen udgør en væsentlig risiko for menneskers sundhed eller miljøet, skal vurderingen tillige indeholde et oplæg til foranstaltninger, der sikrer, at forureningen ikke udgør en sådan risiko.

Ved ophør forstås:

- 1) ophør af alle aktiviteter på IE-husdyrbruget,
- 2) når et IE-husdyrbrug har meddelt kommunalbestyrelsen, at kapaciteten eller udnyttelsen af kapaciteten permanent nedsættes til under stipladsgrænserne i § 16a, stk. 2, nr. 1-3, i lov om miljøgodkendelse m.v. af husdyrbrug, eller
- 3) situationer omfattet af § 59a, stk. 2, i lov om miljøgodkendelse m.v. af husdyrbrug, når godkendelsen er bortfaldet helt eller for den del, der ligger over stipladsgrænserne i § 16a, stk. 2, nr. 1-3, i lov om miljøgodkendelse m.v. af husdyrbrug.

Ringkøbing-Skjern Kommune har til opfyldelse heraf stillet vilkår om dette i miljøgodkendelsen.

## Alternative løsninger

Der er med nærværende ansøgning tale om en godkendelse af eksisterende husdyrdrift – herunder de løbende effektiviseringer, der er foretaget i den eksisterende ramme over årene siden sidste godkendelse samt godkendelse af en genoptaget anvendelse af ældre farestald og klimastald til smågrise for at udnytte anlæggets fulde kapacitet. Der er derfor ikke vurderet på alternativer.

## 0-alternativ

Det er Ringkøbing-Skjern Kommunes vurdering, at den øgede miljøpåvirkning, som følge af ansøgte projekt, ikke vil påvirke omgivelserne væsentligt (se den øvrige del af miljøvurderingen).

Det er endvidere, Ringkøbing-Skjern Kommunes vurdering, at de socioøkonomiske konsekvenser af 0-alternativet (fastholdelse af konstant produktionsniveau), vil være en begyndende afvikling af produktionen.

Samfundsmæssigt vil 0-alternativet, derfor kunne betyde færre arbejdspladser, dels på slagterierne, men også i virksomheder, såsom vognmænd, foderstoffer m.fl..

Det kan, som følge af 0-alternativ, forventes at samfundets indkomstdannelse mindskes.

## Egenkontrol

Der er stillet vilkår om, at husdyrbruget for egen regning skal eftervise, at de stillede støj- og vibrationskrav er overholdt, såfremt tilsynsmyndigheden skønner, at eventuelle klager vedrørende støj og rystelser fra husdyrbruget, er velbegrundede.

Der er tilsvarende stillet vilkår om, at tilsynsmyndigheden kan kræve, at husdyrbruget foretager undersøgelse af lugtkilder, hvis det skønnes, at eventuelle klager over lugt fra anlægget, er velbegrundede.

## Konklusion

Idet de lovpligtige afstandskrav og beskyttelsesniveauer er overholdt, vurderer Ringkøbing-Skjern Kommune at:

Inddragelse af den ældre farestald med et produktionsareal på 196 m<sup>2</sup> og den ældre klimastald med et samlet produktionsareal på 479 m<sup>2</sup>, samt teltoverdækninger på de 2 gyllebeholder på hhv. 3.600 m<sup>3</sup>

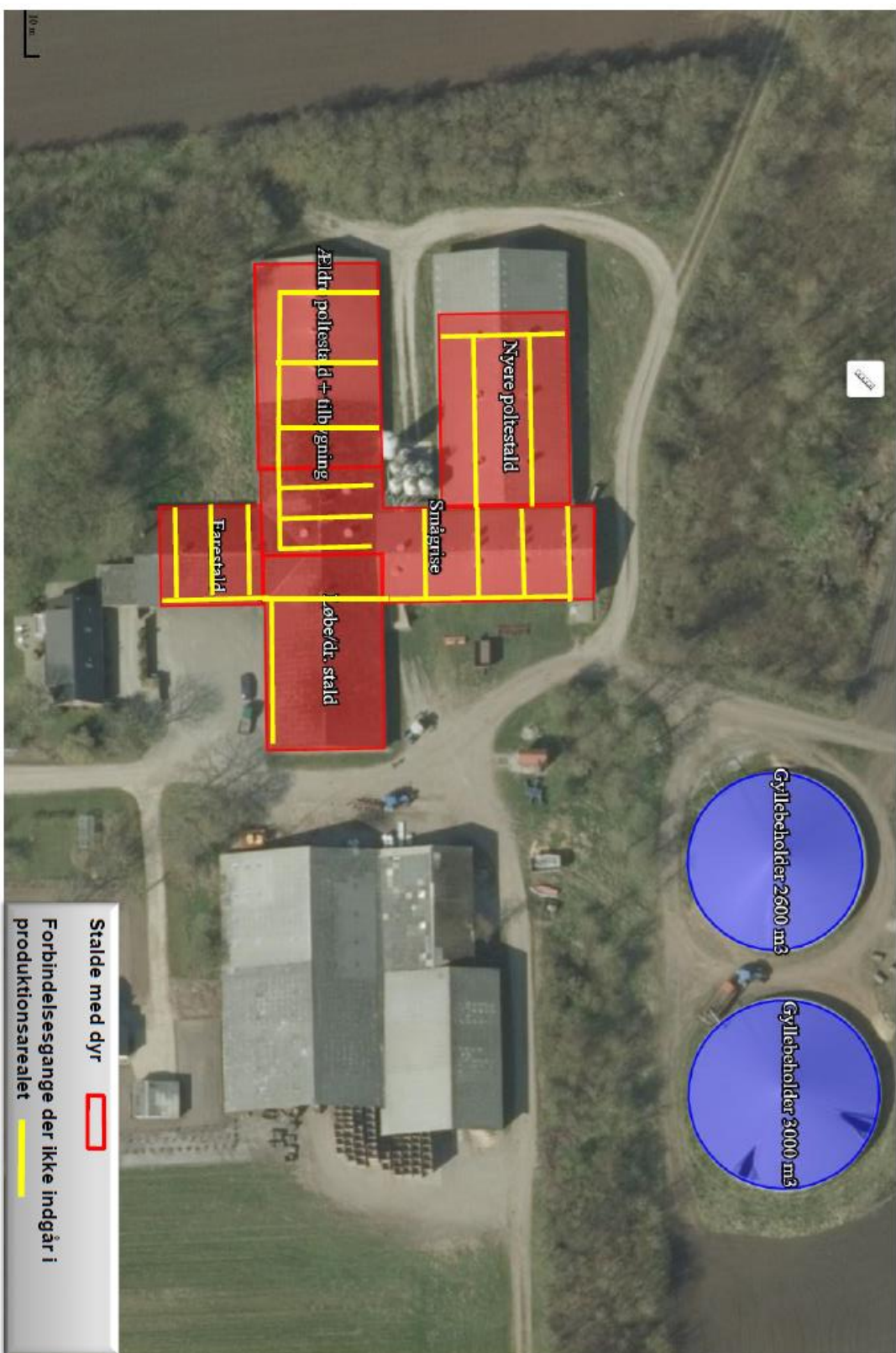
og 3.000 m<sup>3</sup> kan tillades, idet udvidelsen og det samlede husdyrbrug ikke vil medføre en væsentlig genepåvirkning af naboer, Kategori 1-, 2- og 3-Natur samt landskabelige værdier og kulturmiljøer.

Derudover er det vurderet, at udvidelsen og det samlede husdyrbrug ikke vil medføre en væsentlig påvirkning af § 3-områder, eller andre naturområder som er beskyttet mod tilstandsændring, fredet, udpeget som internationalt naturbeskyttelsesområde, eller særlig sårbar overfor næringsstofpåvirkning.

Endvidere er det vurderet, at det ansøgte projekt og det samlede husdyrbrug ikke vil have væsentlig virkning på de bestande af vilde planter, dyr (herunder Bilag IV-arter), eller deres levesteder, som de ovennævnte områder er udpeget på baggrund af.

Der anvendes den bedst tilgængelige teknik, til at forebygge og begrænse eventuel forurening.

# Bilag 1: Bygningsoversigt



## Hovervej 75 Produktionsareal ~~SvineRådgivningen~~



### 1) Farestald:

Man ønsker at anvende stalden igen, renoveret til smågrise.

Den tidligere farestald er indrettet med 18 farestier pr. sektion – 3 sektioner  $(2,5 \times 13,05) \times 6$  rækker = 196 m<sup>2</sup> produktionsareal. Stierne renoveres og indrettes til klimagrise på fulldrænet bund.

Forbindelsesgange og inspektionsgange udtaget, krybber indgår i produktionsarealet.

Inddata fra tegningsmateriale godkendt af ejer.

### 2) Løbe/dr. stald:

Stalden anvendes til slagtesvin.

Tidligere løbe-drægtighedsstald indrettet til slagtesvin på delvis fast bund  $(23,9 \text{ m} \times 17,0 \text{ m}) = 406 \text{ m}^2$  produktionsareal. Forbindelsesgang i bygningens længde udtaget, krybber og inventar samt inspektionsgange indgår i produktionsarealet.

Sygestier på delvis fast bund  $(5 \text{ m} \times 15,8 \text{ m}) = 79 \text{ m}^2$  produktionsareal. Forbindelsesgange udtaget, krybber og inventar indgår.

I alt 485 m<sup>2</sup> produktionsareal i tidligere løbe/dr. stald.

Inddata fra tegningsmateriale godkendt af ejer.

### 3) Smågrise:

Man ønsker at anvende den tidligere klimastald til smågrise igen.

Klimastalden til smågrise på fulldrænet bund i staldanlæggets kerne  $(15,8 \text{ m} \times 5,8 \text{ m}) \times 2$  sektioner = 184 m<sup>2</sup> produktionsareal. Forbindelsesgang udtaget, krybber og inventar indgår i produktionsarealet.

Nyere klimastald mod nord på delvis fast bund, 4 sektioner a 14 stier pr. sektion.  $((11,5 \text{ m} \times 3,2 \text{ m}) \times 2 \text{ rk}) \times 4 \text{ sekt.} = 295 \text{ m}^2$  produktionsareal. Forbindelsesgang udtaget, krybber og inventar indgår i produktionsarealet.

Inddata fra tegningsmateriale godkendt af ejer.

### 4) Nyere poltestald:

Stalden anvendes til slagtesvin.

Nyere poltestald på delvis fast bund mod nord  $((31,07 \text{ m} \times 20,81 \text{ m}) - (20,81 + 26,8 + 26,8 = 74,41)) = 572 \text{ m}^2$  produktionsareal.

3 forbindelsesgange udtaget, krybber og inventar indgår i produktionsarealet.

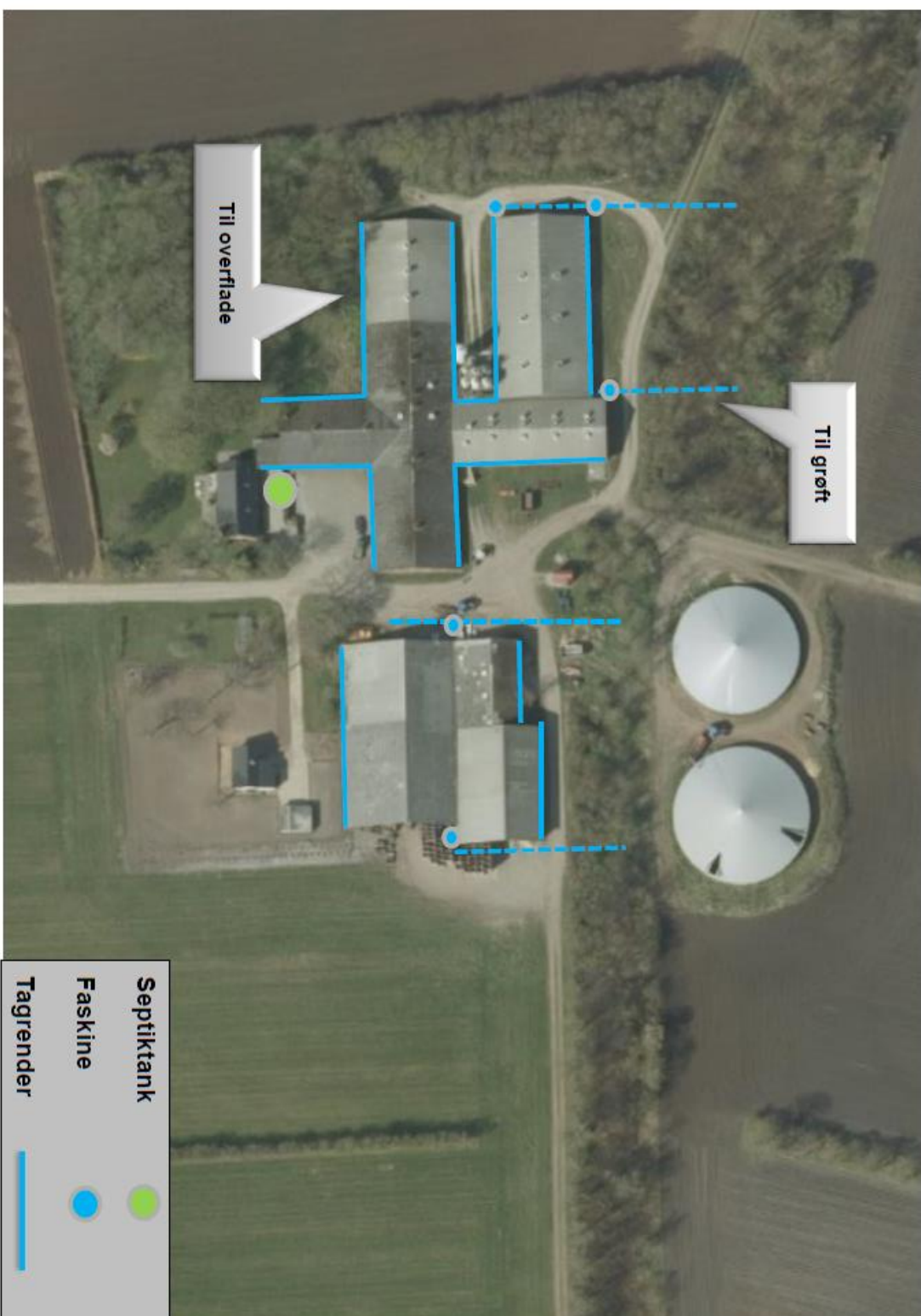
Inddata fra tegningsmateriale godkendt af ejer.

### 4) Ældre poltestald + tilbygning:

Stalden anvendes til slagtesvin.

Ældre poltestald på fulldrænet bund mod syd  $((5 \text{ m} \times 18,75) \times 2 \text{ rk}) + (330 \text{ kvm i tilbygning}) = 518 \text{ m}^2$  produktionsareal. Forbindelsesgange udtaget, krybber og inventar indgår i produktionsarealet.

Inddata fra tegningsmateriale godkendt af ejer.



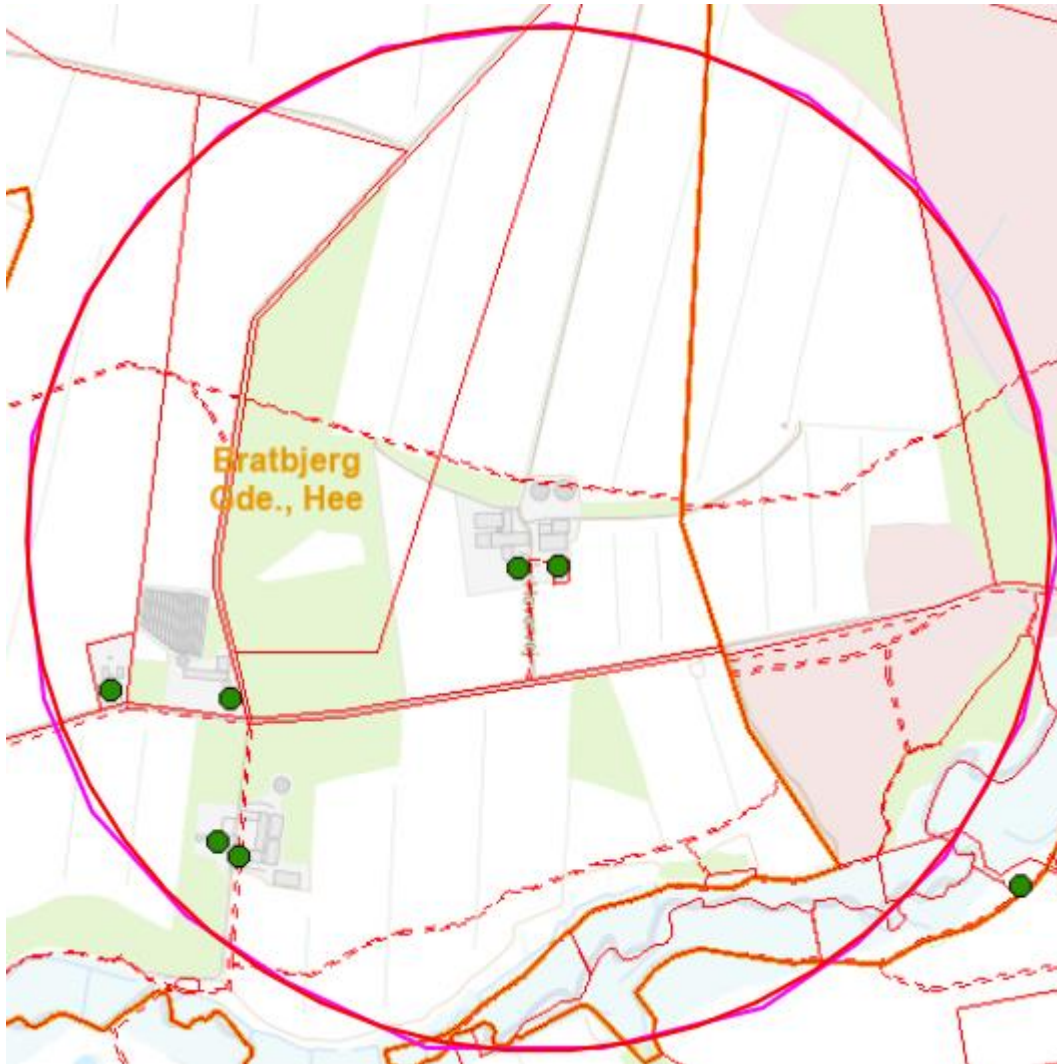
# Hovervej 75

## Afløbsforhold

~~SwineRådgivningen~~

## Bilag 3: Adresser inden for konsekvensradius

Der er foretaget nabohøring inden for konsekvensradius på 779 meter fra lugtcentrum af anlægget. På nedenstående kort er konsekvensradius indtegnet.



# Bilag 4: Natur

