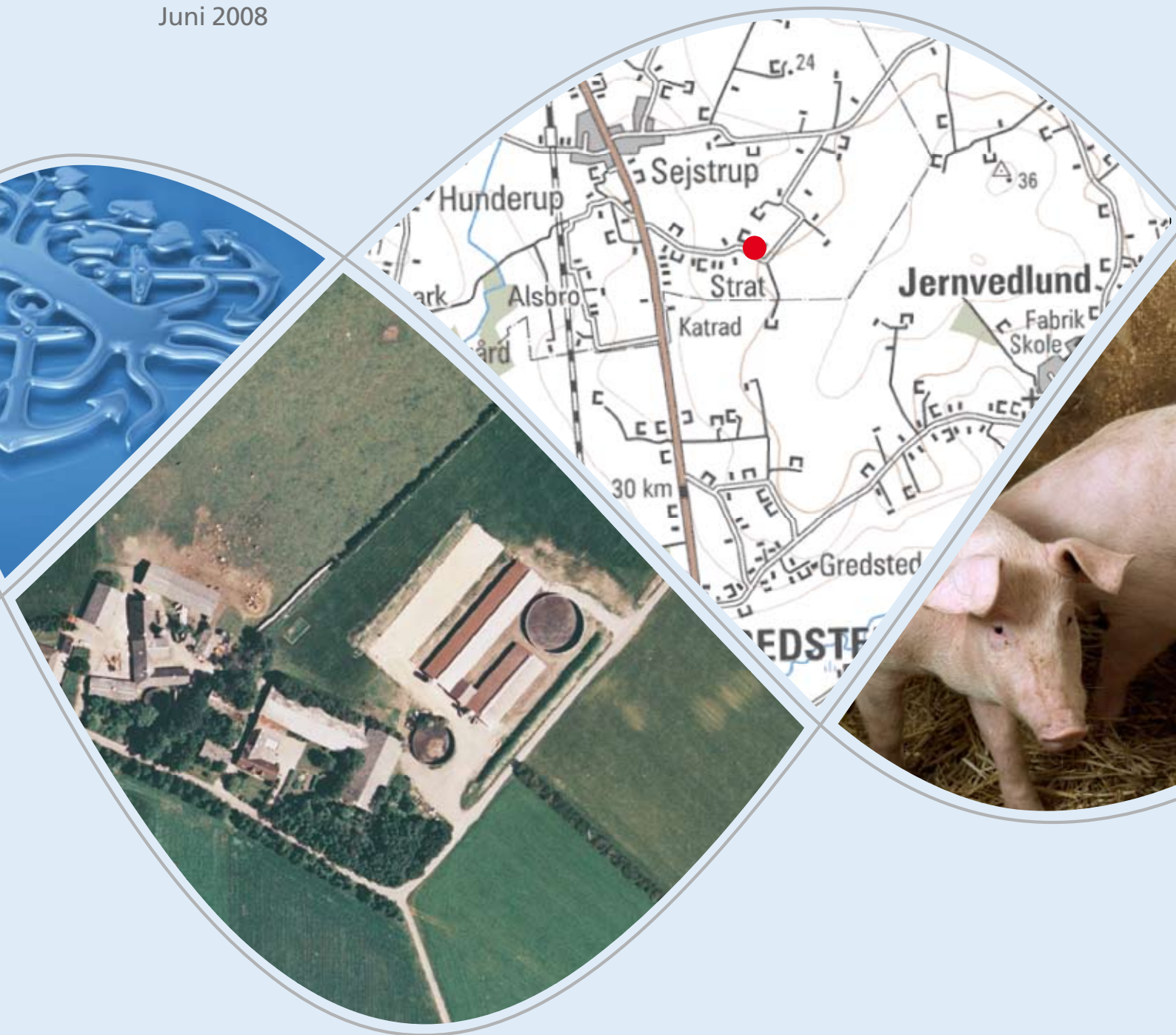


Miljøgodkendelse

Udvidelse af svineproduktion
Stratvej 7, 6740 Bramming

Juni 2008



Teknik & Miljø

Esbjerg Kommune



Indholdsfortegnelse

INDLEDNING	2
GODKENDELSE TIL UDVIDELSE OG DRIFT AF HUSDYRPRODUKTION	3
EJENDOMS- OG VIRKSOMHEDSOPLYSNINGER	3
FORUDSÆTNINGER OG VILKÅR.....	3
Vilkår for husdyrbrugets anlæg.....	4
Vilkår for husdyrbrugets udbringningsarealer	7
Generelle vilkår	7
ØVRIGE FORHOLD	8
OFFENTLIGGØRELSE.....	9
MILJØTEKNISK BESKRIVELSE OG VURDERING	11
INDLEDNING	11
BESKRIVELSE OG VURDERING AF DET ANSØGTE PROJEKT.....	11
Husdyrbrugets beliggenhed.....	12
Besætningens størrelse	13
Driftsbygningerne	13
Foder	15
Gødningsproduktion	15
Udbringningsarealer	15
Energi- og vandforbrug.....	17
Affald	18
Spildevand.....	18
PROJEKTETS PÅVIRKNINGER AF OMGIVELSERNE – LUGT, STØJ, MM.	18
Lugt	19
Støj og transport	20
Støv, fluer og skadedyr	23
Lys.....	23
Landskab og kulturmiljø.....	23
Driftsforstyrrelser og uheld	23
PROJEKTETS PÅVIRKNINGER AF OMGIVELSERNE – NATURMÆSSIGE FORHOLD.	24
Ammoniakpåvirkning af naturområder.....	24
Nitrat til overfladevand - vandløb, søer og kystvande	27
Fosfor til overfladevand – vandløb, søer og kystvande.....	28
Nitrat til grundvand - nitratfølsomme vandindvindingsområder	29
BEDST TILGÆNGELIGE TEKNOLOGI (BAT).....	31
OPHØR	32
ALTERNATIVE MULIGHEDER	32
HØRING	33
HØRING	34
SAMLET VURDERING	34

Indledning

Miljøgodkendelsen fastlægger de vilkår, der skal gælde for en udvidelse af svineproduktionen på Stratvej 7, 6740 Bramming i Esbjerg Kommune. Vilkårene sikrer, at udvidelse og drift af husdyrbruget kan ske uden at påvirke miljøet væsentligt.

Miljøet skal i denne sammenhæng forstås som omgivelserne i bred forstand, herunder befolkning, flora og fauna, vandmiljø, landskab og kulturhistorie samt ressourceforbrug.

I forbindelse med udarbejdelsen af forslaget til miljøgodkendelse, har Esbjerg Kommune lavet en miljøteknisk beskrivelse og vurdering af det ansøgte projekt. Denne danner baggrund for afgørelsen om miljøgodkendelse, herunder de stillede vilkår. Den miljøtekniske beskrivelse og vurdering fremgår af siderne 11-34.

Forslaget til miljøgodkendelse skal give offentligheden og beslutningstagerne et fælles grundlag for at debattere projektet, inden der tages endelig stilling til om det skal kunne realiseres.

Ansøgningen om miljøgodkendelse har været offentliggjort i Bramming Ugeavis d. 21. august 2007. Offentligheden har frem til 4. september 2007 hermed haft mulighed for at komme med forslag og bemærkninger til projektet, samt anmode om at få tilsendt udkast til afgørelse når denne foreligger. Kommunen har i forbindelse med annonceringen modtaget flere bemærkninger til det foreslåede projekt. Der er nærmere redegjort for de indkomne bemærkninger i den miljøtekniske beskrivelse og vurdering.

Forslaget til miljøgodkendelse har været i offentlig høring i perioden fra den 1. april til den 13. maj 2008. I forbindelse med den offentlige høring er der kommet bemærkninger fra ansøgers konsulent jf. den miljøtekniske redegørelse side 34.

Miljøgodkendelse til udvidelse af svineproduktionen meddeles tirsdag den 3. juni 2008.

Godkendelse til udvidelse og drift af husdyrproduktion

Esbjerg Kommune har afgjort, at svineproduktionen på Stratvej 7, 6740 Bramming kan udvides som ansøgt.

Svinebruget udvides fra 7.400 smågrise (7,2 – 30 kg), 7.250 slagtesvin (30-102 kg) og 3 heste til 8.750 smågrise (7,2 – 30 kg), 8.750 slagtesvin (30-102 kg) og 3 heste. Dette svarer til en udvidelse fra 251 dyreenheder til 301 dyreenheder. Udvidelsen sker i de eksisterende staldanlæg.

Godkendelsen meddeles efter § 12 i lov nr. 1572 af 20. december 2006 om miljøgodkendelse m.v. af husdyrbrug, idet Esbjerg Kommune vurderer at:

- Der er truffet de nødvendige foranstaltninger til at forebygge og begrænse forureningen ved anvendelse af den bedste tilgængelige teknik,
- Husdyrbruget i øvrigt kan drives på stedet uden at påvirke omgivelserne på en måde, som er uforenelig med hensynet til omgivelserne, samt
- Udvidelse og drift af husdyrbruget ikke medfører væsentlige virkninger på miljøet

Godkendelsen omfatter samtlige landbrugsmæssige aktiviteter på ejendommen, herunder drift af husdyrbrugets anlæg samt udspretningsarealer.

Der er nærmere redegjort for de vurderinger der ligger til grund for afgørelsen i vedlagte miljøtekniske beskrivelse og vurdering.

Ejendoms- og virksomhedsoplysninger

Godkendelsen gives til svinebruget beliggende Stratvej 7, 6740 Bramming, matrikel nr. 21 c m.fl., Sejstrup By, Hunderup. Ejendomsnummeret er 30926-8. Bedriftens CVR nr. er 27720587 og CHR nr. er 44777. Husdyrbruget ejes og drives af I/S Stenhedegård v/Ole og Claus Jæger, Stratvej 7, 6740 Bramming.

Forudsætninger og vilkår

Esbjerg kommune forudsætter, at projektet gennemføres og drives som beskrevet i ansøgningen. Godkendelsen meddeles på vilkår, der sikrer at kravene i §27 og §29 i lov om miljøgodkendelse, mv. af husdyrbrug opfyldes. Der stilles derfor følgende vilkår til hhv. husdyrbruget anlæg, husdyrbrugets arealer, samt generelle vilkår for husdyrbruget:

Vilkår for husdyrbrugets anlæg

Produktionsomfang

1. Husdyrbrugets tilladte maksimale produktion er følgende:

Dyreart	Antal	Dyreenheder
Smågrise 7,2 -30 kg	8.750	50,0
Slagtesvin 30-102 kg	8.750	250,0
Heste 500-700 kg	3	1,3
I alt		301,3

2. Antallet af dyreenheder må variere med 10 % i løbet af planåret (1. august til 1. august). Dog må det maksimale dyrehold beregnet som et gennemsnit i perioden 1. august til 1. august ikke overstige 301,3 dyreenheder.
3. Det tillades, at fordelingen mellem smågrise og slagtesvin varierer indenfor de maksimale 301,3 dyreenheder. Antallet af henholdsvis slagtesvin og smågrise må maksimalt variere med 10 % i forhold til den godkendte produktion.
4. Der tillades variation i ind- og afgangsvægten for smågrise indenfor det maksimale produktionsniveau på 50,0 dyreenheder.
5. Der tillades variation i ind- og afgangsvægten for slagtesvin indenfor det maksimale produktionsniveau på 250,0 dyreenheder.

Virksomhedens indretning og drift

6. Ændringer i ejerforhold, eller hvem der er ansvarlig for husdyrbruget, skal meddeles Esbjerg Kommune.
7. Husdyrbruget skal placeres, indrettes og drives i overensstemmelse med de oplysninger, der fremgår af den miljøtekniske beskrivelse og vurdering.
8. Husdyrbruget og dens omgivelser skal renholdes så det ikke giver anledning til gener for omgivelserne.

Foder

9. Der skal foreligge dokumentation for, at der ved fodring af slagtesvin på husdyrbruget maksimalt anvendes 2,87 foderenheder pr. kg tilvækst og at hver foderenhed maksimalt indeholder 155,6 g råprotein. Dokumentation kan f.eks. være effektivitets- /produktionskontrol, foderkontrol, ajourførte foderplaner og afregninger fra slagteri eller lignende. Dokumentationen skal mindst dække en sammenhængende periode på 12 måneder.

Husdyrgødning og ensilage

10. Håndtering af gylle skal foregå under opsyn, således at spild undgås, og der tages størst mulig hensyn til omgivelserne.

11. I det omfang kompostlignende dybstrøelse opbevares i marken, skal opbevaringen ske i overensstemmelse med Skov- og Naturstyrelsens vejledning september 2004 eller senere udgave. Vejledningen er vedlagt som bilag nr. 1.

Oplaget må ikke placeres i nitratfølsomme indvindingsområder eller på arealer omfattet af naturbeskyttelseslovens §3. Oplaget må ikke placeres på arealer, der skrånede ned mod vandløb.

12. Husdyrbruget skal til enhver tid kunne dokumentere, at have opbevaringskapacitet for husdyrgødning i overensstemmelse med gældende bekendtgørelse om husdyrhold og dyrehold for mere end 3 dyreenheder, husdyrgødning, ensilage m.v. (På godkendelsestidspunktet Bekendtgørelse nr. 1695 af 19. december 2006.)

Lugt

13. Husdyrbrugets drift må ikke give anledning til lugtgener som af tilsynsmyndigheden vurderes at være væsentlige for området.

Støj

14. Husdyrbrugets bidrag til støjbelastningen målt i dB (A) må i ethvert punkt på opholdsarealer ved boliger i det åbne land ikke overstige følgende værdier.

	Tidsrum	max. lydniveau
Mandag – fredag	kl. 07.00 – 18.00	55 dB(A)
	kl. 18.00 – 22.00	45 dB(A)
	kl. 22.00 - 07.00	40 dB(A)
Lørdag	kl. 07.00 – 14.00	55 dB(A)
	kl. 14.00 - 22.00	45 dB(A)
	kl. 22.00 – 07.00	40 dB(A)
Søn- og helligdage	kl. 07.00 – 22.00	45 dB(A)
	Kl. 22.00 – 07.00	40 dB(A)

Støjbelastningen er det ækvivalente, korrigerede støjniveau i frit felt, 1,5 m over det omgivende terræn.

Maksimalværdien af støjniveauet om natten (kl. 22.00 - 07.00) må ikke overstige 55 dB (A) i ethvert punkt på opholdsarealer ved boliger i det åbne land.

15. Husdyrbruget skal på tilsynsmyndighedens forlangende dokumentere, at vilkår 14 er overholdt. En sådan dokumentation kan højst kræves én gang årligt. Dokumentationen skal ske under forhold, hvor husdyrbrugets er i fuld normal drift.
16. Dokumentationen skal ske i form af resultatet af en støjmåling udført som beskrevet i Miljøstyrelsens vejledninger nr. 5 og 6/1984 eller af beregninger

udført efter den nordiske beregningsmetode for ekstern støj fra virksomheder, jf. Miljøstyrelsens vejledning nr. 5/1993. Er dokumentationen udført som beregning, skal den indeholde de oplysninger om beregningsforudsætningerne, som er nødvendige for vurdering af rigtigheden af beregningsresultaterne. Som udgangspunkt accepteres en ubestemthed på de målte eller beregnede støjbelastninger på max. +/- 3 dB(A.)

17. Målingerne eller beregningerne skal foretages af et målefirma / institut, som er uvildigt, og akkrediteret af DANAK eller godkendt af Miljøstyrelsen til "Miljømåling - ekstern støj".

Støv

18. Driften af husdyrbrugets anlæg må ikke medføre væsentlige støvgener udenfor ejendommens eget areal.

Skadedyr

19. Der skal på ejendommen foretages effektiv fluebekæmpelse i overensstemmelse med de til enhver tid nyeste retningslinier fra Statens Skadedyrlaboratorium.
20. Opbevaring af foder skal ske på sådan en måde, at der ikke opstår risiko for tilhold af skadedyr (rotter mv.).

Lys

21. For at undgå lysgener skal lyset slukkes når det ikke er påkrævet for produktionen eller af dyrevelfærdsmæssige årsager.

Affald

22. Olietanke skal drives jf. Miljøministeriets gældende bekendtgørelse om indretning, etablering og drift af olietanke mv. (På godkendelsestidspunktet Bekendtgørelse nr. 729 af 14. juni 2007).
23. Ved håndtering af brændstof, smøremidler og kemikalier må der ikke opstå spild med deraf følgende risiko for forurening af jord og grundvand.
24. Tankning af diesel skal til enhver tid ske på en plads med fast og tæt bund, enten med afløb til olieudskiller eller således at spild kan opsamles, og at der ikke er mulighed for afløb til jord, kloak, overfladevand eller grundvand.
25. Opbevaring af olier og kemikalier samt olie- og kemikalieaffald skal ske i overensstemmelse med Esbjerg Kommunes forskrift for opbevaring af olie- og kemikalier.
26. Bortskaffelse af olie- og kemikalieaffald (farligt affald) skal ske i overensstemmelse med Esbjerg Kommunes regulativ for bortskaffelse af farligt affald. Mindre mængder farligt affald (op til 50 kg årligt) kan bortskaffes gennem den kommunale slat-ordning. Tilmelding kan ske hos

Esbjerg Kommune, Affald.

27. Øvrigt affald skal opbevares og bortskaffes efter kommunens anvisninger. Virksomheden kan dog tilmeldes genbrugspladsordning for erhverv. Tilmelding samt yderligere oplysninger kan fås hos Esbjerg Kommune, Affald.

Vilkår for husdyrbrugets udbringningsarealer

28. Der må kun udbringes husdyrgødning på de arealer der fremgår af kort 3.
29. Ændringer af udbringningsarealet for den kommende planperiode skal anmeldes til kommunen senest 1. august. Kommunen vurderer, hvorvidt de nye arealer er mere sårbare. Kommunens tilkendegivelse gives inden 1. oktober. Såfremt de anmeldte arealer ikke kan erstatte arealerne i miljøgodkendelsen kan anmeldelsen trækkes tilbage eller der kan fremsendes en ny. En ny anmeldelse skal i givet fald være kommunen i hænde 15. oktober. Hvis kommunen har indsigelser imod de nye arealer gives dette inden 31. december.
30. Sædskiftet skal følge ansøgningens sædskifte nr. S4. Der skal ved miljøtilsyn kunne forevises mark- og gødningsplaner som dokumentation for at vilkåret er opfyldt.
31. Med henblik på at sikre, at nitratudvaskningen fra udbringningsarealerne til grundvandet ikke overstiger 65 mg N/l, skal der på hele det areal der er beliggende i nitratfølsomt indvindingsområde (jf. kort 7) anvendes sædskifte G2: Vårbyg med 20 % miljøgræs. Der skal ved miljøtilsyn kunne forevises mark- og gødningsplaner som dokumentation for at vilkåret er opfyldt.

Generelle vilkår

Egenkontrol

32. Husdyrbruget skal føre registreringer over den til enhver tid gældende husdyrproduktion på Stratvej 7. Registreringerne kan bestå af gødningsregnskaber, slagteriafregninger eller lign. Hvis gødningsregnskabet omfatter flere ejendomme, skal gødningsregnskabet suppleres af slagteriafregninger eller lignende, der dokumenter dyreholdet på Stratvej 7. Denne registrering skal ved miljøtilsynets besøg på husdyrbruget kunne forevises som dokumentation for godkendelsens bestemmelse om husdyrholdets størrelse (vilkår 1).

Opgørelse af dyreholdet på ejendommen skal for slagtesvin og smågrise ske ud fra antal producerede dyr pr. år.
33. Virksomheden skal føre logbog / registreringer over placering af markstakke med kompostlignende dybstrøelse. I logbogen skal følgende fremgå:
 - Tidspunkt for etablering af markstakken (dato og år)
 - Placering af markstakken (evt. angivelse på oversigtskort)
 - Tidspunkt for udkørsel / spredning af markstakken

Registreringen skal ved miljøtilsynets besøg på virksomheden kunne forevises som dokumentation for godkendelsens bestemmelse om placering af markstakke (vilkår 11).

Uheld

34. Der skal udarbejdes en beredskabsplan eller driftsforskrift, som fastlægger, hvornår og hvordan der skal reageres ved uheld, som kan medføre påvirkning af omgivelserne. Beredskabsplanen skal kunne forevises ved miljøtilsyn.

Beredskabsplanen skal som minimum indeholde:

- Procedurer, som beskriver relevante tiltag med henblik på "at stoppe ulykken/uheldet" og begrænse udbredelsen.
- Oplysninger om hvilke eksterne/interne personer og myndigheder, der skal alarmeres og hvordan
- Kortbilag over bedriften med angivelse af miljøfarlige stoffer, afløbs- og drænsystemer og vandløb mm.
- En opgørelse over materiel der er tilgængeligt på husdyrbruget, eller som kan skaffes med kort varsel, der kan anvendes i forbindelse med afhjælpning, inddæmning og opsamling af spild/lækage, som kan medfører konsekvenser for det eksterne miljø.

Ophør

35. Ved ophør af bedriften skal produktionsanlæg, husdyrgødnings- og foderopbevaringsanlæg tømmes og rengøres. Al miljøfarligt affald skal bortskaffes i overensstemmelse med den til enhver tid gældende lovgivning.

Krav til udnyttelse af godkendelse og revurdering

36. Udvidelse til 301,3 dyreenheder skal være gennemført inden 2 år. Er der inden 2 år fra meddelelse af godkendelsen foretaget en mindre udvidelse end planlagt, jf. godkendelsens omfang, bortfalder den del af godkendelsen som ikke er blevet udnyttet.
37. Hvis en del af godkendelsen ikke har været udnyttet i 3 på hinanden følgende år, bortfalder den del af godkendelsen, der ikke har været udnyttet de seneste 3 år.
38. Husdyrbrugets miljøgodkendelse skal jf. bekendtgørelse om tilladelse og godkendelse af mv. af husdyrbrug (bek. nr. 648 af 18.06.2007) regelmæssigt og mindst hvert 10. år, tages op til revurdering. Den første revurdering foretages dog når der er forløbet 8 år. Det er planlagt, at foretage den første revurdering i 2016.

Øvrige forhold

Afgørelsen omfatter alene forholdet til lov nr. 1572 af 20. juni 2006 om miljøgodkendelse m.v. af husdyrbrug. Øvrige relevante godkendelser skal indhentes særskilt.

Husdyrbruget skal til enhver tid leve op til de gældende regler i love og bekendtgørelser, uanset at de nævnte krav og regler kan være en skærpelse af denne godkendelses vilkår.

Husdyrbruget må ikke udvides eller ændres bygnings- eller driftsmæssigt på en måde, der indebærer forøget forurening før udvidelsen eller ændringen er godkendt i henhold til § 12, stk. 3 i lov om miljøgodkendelse m.v. af husdyrbrug. Udvidelser og ændringer skal anmeldelse til Esbjerg Kommune, som skal have lejlighed til at vurdere, hvorvidt udvidelsen/ændringen kræver en ny godkendelse eller om udvidelsen/ændringen kan ske indenfor rammerne af denne godkendelse.

Offentliggørelse

Afgørelsen om miljøgodkendelse annonceres den 3. juni 2008 i Bramming Ugeavis.

Klagevejledning

Afgørelsen kan inden den 1. juli 2008 påklages til Miljøklagenævnet. Klageberettigede er ansøgeren, Miljøministeren, Sundhedsstyrelsen og enhver, der har en individuel, væsentlig interesse i sagens udfald.

Eventuel klage over godkendelsen skal indsendes skriftlig til Esbjerg Kommune, Torvegade 74, 6700 Esbjerg. Hvis afgørelsen påklages, vil det straks blive meddelt ansøgeren.

En klage har ikke opsættende virkning. Påbegyndelse af projektet før klagefristens udløb sker dog på egen risiko, idet Miljøklagenævnet kan bestemme, at en meddelt godkendelse ikke må udnyttes i tilfælde af rettidig klage.

Denne afgørelse kan inden 6 måneder fra meddelelsesdato indbringes til domstolsafgørelse.

Miljøteknisk beskrivelse og vurdering

Indledning

Denne miljøtekniske beskrivelse og vurdering af det ansøgte projekt, danner baggrund for forslaget til miljøgodkendelse for Stratvej 7, 6740 Bramming. Den miljøtekniske beskrivelse og vurdering beskriver og vurderer de miljøpåvirkninger af omgivelserne, som udvidelsen og driften af det ansøgte projekt giver anledning til.

Miljø skal i denne sammenhæng forstås som omgivelserne i bred forstand, herunder befolkning, flora og fauna, vandmiljø, landskab og kulturhistorie samt ressourceforbrug

Vurderingerne er foretaget med udgangspunkt i de beskyttelsesniveauer og retningslinier, der er indeholdt i husdyrloven med tilhørende bekendtgørelse og vejledninger.¹ Påvirkningen af omgivelserne er beskrevet og vurderet dels i forhold til de anlægsnære påvirkninger (lugt, støj mm), dels i forhold til de naturmæssige forhold (natur, vandmiljø mm.).

Beskrivelse og vurdering af det ansøgte projekt

Claus Jæger, I/S Stenhedegård ønsker at udvide sin husdyrproduktion på Stratvej 7, 6740 Bramming fra 251 dyreenheder til 301 dyreenheder. Udvidelsen sker i de eksisterende staldanlæg. Starttidspunkt for opstart af driften er angivet som 1. januar 2008 eller så snart den nødvendige miljøgodkendelse foreligger.

Der er søgt om miljøgodkendelse til projektet hos Ribe Amt og Bramming Kommune marts 2006. Denne miljøgodkendelse er overdraget til Esbjerg Kommune i forbindelse med kommunesammenlægningen.

I forbindelse med ændret lovgrundlag har Jysk Svinerådgivning på vegne af I/S Stenhedegård juli 2007 indsendt ny ansøgning om miljøgodkendelse af en udvidelse af husdyrproduktionen på Stratvej 7, 6740 Bramming. Der er ansøgt via det it-baserede ansøgningssystem på www.husdyrgodkendelse.dk.

I forbindelse med behandlingen af ansøgningen har der været behov for supplerende oplysninger. Der er således indsendt supplerende oplysninger den 14. og 15. august 2007, den 17. januar, den 29. januar og den 6. marts 2008. Denne miljøtekniske beskrivelse og vurdering er foretaget med baggrund i det sidst indsendte ansøgningsmateriale.

Samdrift

Bedriften I/S Stenhedegård driver også ejendommen på Stratvej 9, hvor der er gylteproduktion og ejendommen Kjærgårdsvej 7, hvor der er soproduktion. Produktionen på de tre ejendomme drives i selvstændige anlæg.

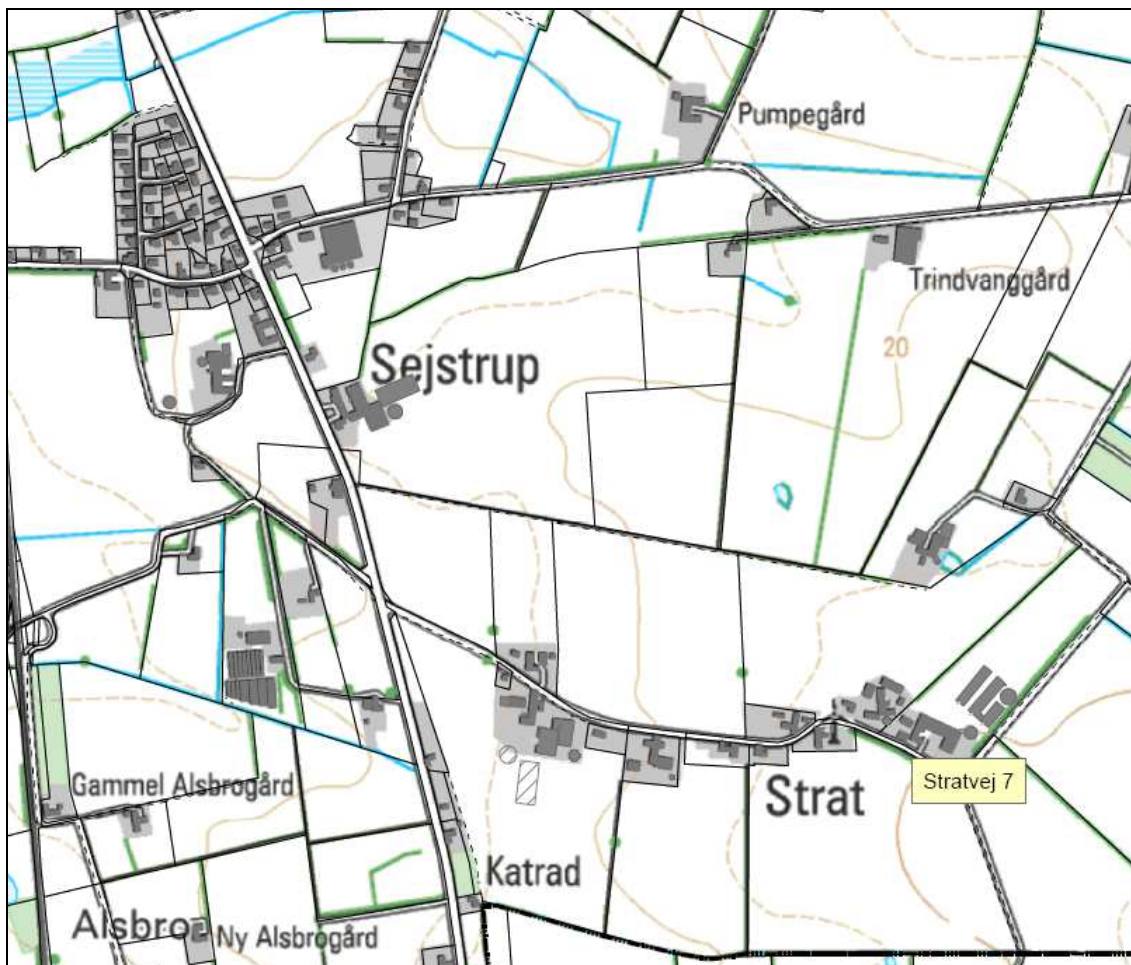
Denne miljøgodkendelse omfatter derfor udelukkende produktionen på Stratvej 7, samt alle bedriftens arealer.

¹ Lov om miljøgodkendelse m.v. af husdyrbrug (Lov nr. 1572 af 20. juni 2006); bekendtgørelse om tilladelse og godkendelse m.v. af husdyrbrug (bekendtgørelse nr. 1696 af 19. december 2006), Miljøstyrelsens vejledning om tilladelse og godkendelse af husdyrbrug (december 2006) samt Miljøstyrelsens supplerende vejledning om fastsættelse af yderligere vilkår efter § 29 i husdyrloven (december 2007).

Husdyrbrugets beliggenhed

Husdyrbruget er beliggende i landzone i område "07-Det åbne land" i Bramming Kommuneplan 2001-2012. Placeringen fremgår af kort 1.

Husdyrbruget ligger ca. 1300 m fra eksisterende byzoneområde (Sejstrup). Der er ca. 160 m fra nærmeste slagtesvinestald til nabobeboelse på Stratvej 5 (kvægeejendom) og ca. 210 m til nabobeboelse på Stratvej 14.



Kort 1. Husdyrbrugets beliggenhed

Husdyrbruget opfylder afstandskravene i Lov om miljøgodkendelse m.v. af husdyrbrug:

- §§ 6 og 20: Afstande til nabobebyggelse, byzone- eller sommerhusområde, samlet bebyggelse og blandet bolig og erhverv mv.
- § 7: Afstande til beskyttede naturtyper (højmoser, lobeliesø, hede > 10ha, overdrev større end 10 ha, heder, overdrev og ammoniakfølsomme søer beliggende indenfor international naturbeskyttelsesområder).

Afstandskrav i § 8 (Afstande til vandløb, vandindvindinger, offentlig og privat fællesvej og egen beboelse) er ikke relevante, da der ikke etableres nye staldanlæg.

Besætningens størrelse

Det nuværende og fremtidige dyrehold på Stratvej 7 fremgår af tabel 1.

Dyreart	Nuværende		Fremtidig	
	Antal	DE	Antal	DE
Smågrise 7,2 – 30 kg	7400	42,3	8750	50,0
Slagtesvin 30-102 kg	7250	207,1	8750	250,0
Heste 500-700 kg	3	1,3	3	1,3
I alt		250,7		301,3

Tabel 1: Husdyrbrugets dyrehold. Dyreenheder er beregnet efter bilag 1 i bekendtgørelse om husdyrbrug og dyrehold for mere end 3 dyreenheder, husdyrgødning, ensilage m.v. (bek. nr. 1695 af 19.12.2006).

I/S Stenhedegård søgte marts 2005 om udvidelse af dyreholdet til den nuværende produktion på 7.400 smågrise (7,2 -30 kg) og 7.250 slagtesvin (30-102 kg). Projektet inkluderede byggeri af en ny slagtesvinestald på 1.295 m² og en ny gyllebeholder på 3.000 m³. Ribe Amt traf den 11. april 2005 afgørelse om, at dette projekt ikke var VVM pligtigt.

Januar 2006 søger I/S Stenhedegård om at etablere en ny slagtesvinestald samtidig med, at en eksisterende stald tages ud af drift. Dette projekt indeholdt ikke udvidelse af dyreholdet. Ribe Amt traf den 1. februar 2006 afgørelse om, at etablering af slagtesvinestalden ikke var omfattet af VVM reglerne.

I/S Stenhedegård søger nu Esbjerg Kommune om at udvide produktionen til fuld kapacitet i staldanlægget.

Den nuværende produktion på ejendommen overholder den produktion der er tilladt på ejendommen. Ifølge udtræk af svineflytninger fra CHR registeret er der i perioden 01.06.06 – 01.06.07 produceret ca. 7.037 slagtesvin og i perioden 01.01.07 til 19.12.07 produceret ca. 6.950 slagtesvin.

Ansøgningen angiver, at der også i før-situationen er et dyrehold på tre heste. Hestene fremgår ikke af Ribe Amts VVM afgørelse april 2005. Hestene udgør kun 1,3 dyreenheder og vil fremover være inkluderet i miljøgodkendelsen til udvidelse af besætningen.

Der stilles vilkår til husdyrbrugets fremtidige maksimale produktion og til i hvilket omfang produktionen kan tillades af variere.

Driftsbygningerne

Der etableres ingen nye bygninger i forbindelse med udvidelsen. Udvidelsen sker i de eksisterende staldanlæg. På ejendommen er der følgende bygninger som angivet i tabel 2.

Nr.	Anvendelse	Areal / rumfang	Staldsystem
1	Lade		
2	Maskinhus		
3	Hestestald	3 stipladser	Dybstrøelse
4	Gylletank	1500 m ³	
5	Gylletank	3000 m ³	
6	Smågrisestald	739 m ² 1450 stipladser	Toklimastald, delvis spaltegulv
7	Slagtesvinestald	1171 m ² 1460 stipladser	Delvis spaltegulv, 25-49 % fast gulv.
8	Slagtesvinestald	1171 m ² 1460 stipladser	Delvis spaltegulv, 25-49 % fast gulv.
9	Vaskeplads	150 m ²	Afløb til fortank

Tabel 2: Bygningsfortegnelse

Driftsbygningernes placering fremgår af kort 2.



Kort 2: Situationsplan

Som biaktivitet på landbruget er angivet, at der presses rapsolie til fyring. Rapsen bliver høstet om efteråret, hvorefter det opbevares på kornlager. Herefter presses det løbende igennem en oliepresser. Den producerede olie afbrændes i oliefyr og den faste del (piller) afbrændes i stokerfyr.

Foder

Med henblik på at reducere ammoniakpåvirkningen af omgivelserne er der optimeret på fodersammensætningen, således at råproteinindholdet pr. foderenhed er reduceret fra et normtal på 156,7 gr./FE til 155,6 gr./FE. Der er stillet vilkår herom i miljøgodkendelsen.

Slagtesvinene fodres 5 gange dagligt og smågrisene fodres to gange dagligt. Der fodres med færdigkøbt tørfoder. Foderforbruget forventes at ændre sig fra 1.800 tons til 2.150 tons. Der er ingen produktion af egen foder.

Foderet opbevares i tre fodersiloer med en kapacitet på 30 tons pr. silo. Placering af fodersiloerne er angivet på kort 2.

Det vurderes, at der ikke er behov for at stille særlige vilkår til foderopbevaring.

Gødningsproduktion

Gødningsproduktionen er oplyst i ansøgningen og fremgår af tabel 3.

	Mængder	Opbevaringsanlæg
Flydende husdyrgødning	5811 m³ Inkl. 75 m ³ vaskevand fra maskiner og 400 m ³ vaskevand fra stalde	Gyllebeholder på 1500 m ³ . Gyllebeholder på 3000 m ³ . Kanaler på 680 m ³ . Lejet gyllebeholder på 840 m ³ .
Fast gødning	15 t	Markstak

Tabel 3: Opbevaringskapacitet.

Mængden af flydende husdyrgødning er inklusiv drikkevandsspild, rengøringsvand og andet spildevand der ledes til gyllebeholderen.

Med en produktion af flydende husdyrgødning på 5.811 m³ og en opbevaringskapacitet på 6.020 m³ svarer opbevaringskapaciteten til 12,4 måneder. Dermed er husdyrgødningsbekendtgørelsens² krav til opbevaringskapacitet opfyldt. I opbevaringskapaciteten indgår en lejet gyllebeholder på Sejstrupvej 12, 6740 Bramming.

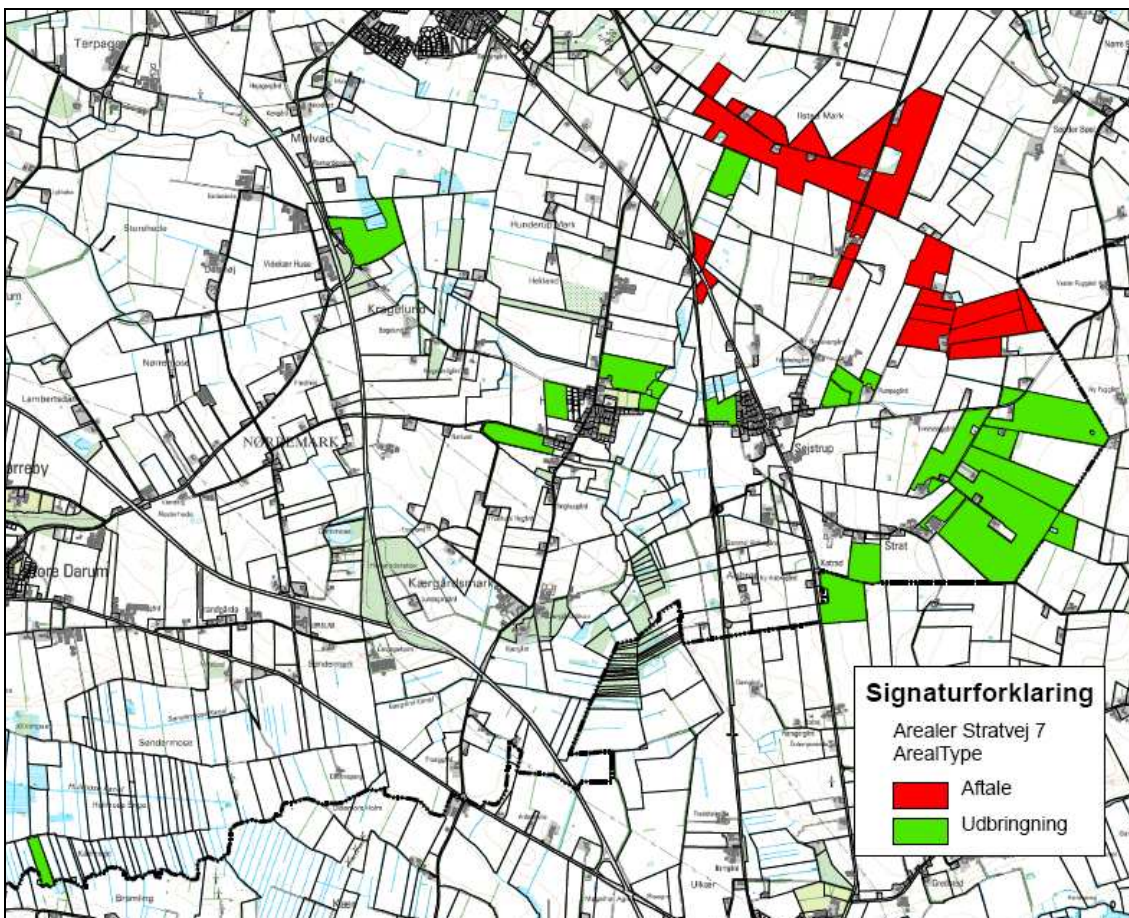
Hesteboksene tømmes 2-3 gange årligt og køres til opbevaring i marken. Gødning der har ligget i stalden i 3-4 måneder vil ofte være så kompostlignende, at det kan opbevares i marken i overensstemmelse med husdyrgødningsbekendtgørelsens § 9.

Der stilles vilkår om, at husdyrbruget kan dokumentere, at kapaciteten af gødningsopbevaringsanlæg til enhver tid opfylder husdyrgødningsbekendtgørelsens bestemmelser. Der stilles vilkår til opbevaring af kompostlignende dybstrøelse i marken.

Udbringningsarealer

Ejendommen råder over i alt 285 ha udbringningsareal. Hovedparten af de ejede arealer ligger samlet omkring ejendommen, mens aftalearealerne ligger nord for ejendommen. Beliggenheden af husdyrbrugets arealer fremgår af kort 3.

² Bekendtgørelse nr. 1695 af 19.12.2006 om husdyrbrug og dyrehold for mere end 3 dyreenheder, husdyrgødning, ensilage m.v.



Kort 3: Udbringningsarealer. Udbringning omfatter ejede og forpagtede arealer samt aftalearealer.

Miljølovgivningen stiller krav om et bestemt forhold mellem den mængde husdyrgødning, der udbringes, og det areal, der er til rådighed for udbringningen (harmoniareal). På en svinebedrift må der højst udbringes 1,4 DE/ha på egne og forpagtede arealer og på aftalearealer. Ansøgningens oplysninger om arealer og gødningstryk fremgår af tabel 4.

	ha	DE/ha	DE i alt
Ejendommens jordtilliggende (ejet)	155,2	1,4	217,3
Forpagtet areal	10,4	1,4	14,6
Aftalearealer	119,10	1,4	166,7
I alt til udbringning	284,7		398,6

Tabel 4: Oversigt over ejendommens jordtilliggende og gødningstryk.

Bedriftens arealer får tilført gylle fra produktionen på Stratvej 7, Kjærgårdsvej 7 og Stratvej 9. Det samlede antal dyreenheder der udbringes på bedriften fremgår af tabel 5.

Produktionsejendom	Tilført dyreenheder
Stratvej 7, 6740 Bramming	301,3
Kjærgårdsvej 7, 6740 Bramming	66,3
Stratvej 9, 6740 Bramming	11,6
I alt	379,2

Tabel 5: Samlet antal dyreenheder til udbringning på bedriftens areal.

Kravet til harmoniareal er opfyldt, da bedriften råder over et areal til udbringning af husdyrgødning svarende til knap 399 dyreenheder og der tilføres 379 dyreenheder. Bedriften råder over et større harmoniareal end nødvendigt. De ekstra aftalearealer er medtaget som bufferarealer, dvs. de modtager ikke husdyrgødning hvert år.

Plantedirektoratet er tilsynsmyndighed på harmoniforhold.

Landbrugslovgivningen stiller krav om, at en vis andel af harmoniarealet tilhører den ejendom, hvor husdyrproduktionen foregår, eller med sikkerhed kan anvendes til udbringning af husdyrgødning fra den pågældende ejendom mindst 5 år frem i tiden (arealkrav). Med den påtænkte drift vil arealkravet efter de gældende regler (bekendtgørelse nr. 1152 af 23. november 2006 om husdyrhold og arealkrav m.v.) være 60,3 ha efter udvidelsen, hvilket betyder, at landbrugslovgivningens arealkrav er opfyldt. Jordbrugskommissionen fører kontrol med reglerne om arealkrav.

Energi- og vandforbrug.

Husdyrbrugets energi- og vandforbrug i den eksisterende, såvel som ansøgte drift fremgår af tabel 6.

Forbrug	Nudrift	Ansøgt
El	60.000 kWh	60.000 kWh
Dieselolie	10.000 l	10.000 l
Selvproduceret rapsolie	10.000 l	10.000 l
Vand	5.700 m ³	6.850 m ³

Tabel 6: Energi- og vandforbrug

Der vil ikke ske en forøgelse af strømforbrug, idet der ikke bliver bygget nye produktionsanlæg. Der er naturlig ventilation i staldanlæg og der anvendes ikke energi til ventilation. Der anvendes lavenergipærer til natbelysning.

Dieselolie opbevares i 2500 l olietank placeret i maskinhuset og i 1200 l olietank placeret i smågrisestalden. Øvrige kemikalier (pesticider) opbevares i typegodkendt aflåst rum.

Vandforbruget efter udvidelsen fordeler sig med 6.300 m³ drikkevand til svineproduktionen, 75 m³ drikkevand til hestene, 75 m³ vand til vask af maskiner og 400 m³ vand til vask af stalde. Der er drikkeventiler i alle staldanlæg. En drikkeventil er en vandingsenhed, hvor dyrene ved at trykke på en ventil lukker vand ud i et trug. Der bliver forbrugt mindre vand end ved drikkekar. Defekte del udskiftes og er der sker en årlig registrering af vandforbruget.

Det vurderes, at husdyrbruget har foretaget relevante foranstaltninger til begrænsning af energi- og vandforbrug og at det ikke er relevant at stille yderligere vilkår til energi- og vandforbruget. Det vurderes også, at de anførte ændringer i

forbruget af vand, som udvidelsen vil medføre, ikke vil have en væsentlig indvirkning på miljøet.

Affald

Affaldet omfatter plastik, pap og papir, rester af bekæmpelsesmiddel, medicin og desinfektionsmiddel, samt emballager fra sådanne produkter.

Affald opbevares og bortskaffes efter kommunens regulativer. Dagrenovation og grønt affald opbevares i containere og afhentes af kommunen. Alt andet affald afleveres på genbrugspladsen med erhvervsaftale. Plast, pap og sække opbevares i smågrisestalden og i maskinhus inden de køres på genbrugspladsen. Den årlige mængde er ca. 500 kg.

Efter udvidelsen vil der være en årlig mængde af døde grise på ca. 19.000 kg. Døde smågrise opbevares i containere og døde slagtesvin opbevares under dække. Dyrene afhentes af DAKA. Afhentning sker efter behov og med dags varsel. Der afhentes ca. 1-2 gange ugentligt. Placering af døde dyr er angivet på situationsplanen (syd for gyllebeholderen jf. kort 2).

Der opbevares ingen pesticider og medicinrester på ejendommen. Spidse og skarpe genstande opbevares i spand og afleveres til dyrlæge, der står for bortskaffelse. Der sker ingen ændringer i affaldsmængden efter udvidelsen.

Olieaffald opbevares i 200 l tromle på fast gulv i maskinhuset. Olieaffald køres på genbrugspladsen.

Der stilles vilkår om, at husdyrbrugets affald bortskaffes i henhold til Esbjerg Kommunes gældende regulativer og forskrifter og at opbevaring og håndtering på virksomheden foregår miljømæssigt forsvarligt.

Spildevand

Der er ingen sanitært spildevand fra driftsbygninger. Sanitært spildevand fra stuehuset ledes via trixtank til nedsivningsanlæg.

Alt spildevand fra driftsbygningerne ledes til gylletank. Det omfatter ca. 75 m³ vand fra vask af maskiner og 400 m³ vand fra vask af stalde. Ejendommen foretager selv marksprøjtning. Marksprøjtningen påfyldes på cementplads og rengøres i marken. Sprøjtningen er forsynet med rentvandstank.

Tagvand ledes til dam med overløb til dræn.

Det vurderes, at husdyrgødningsbekendtgørelsens generelle krav til håndtering af spildevand er tilstrækkelige til at beskytte omgivelserne mod forurening fra spildevand.

Projektets påvirkninger af omgivelserne – lugt, støj, mm.

Enhver husdyrproduktion giver anledning til lugt inden for de nærmeste omgivelser. Hvor stort et område der påvirkes af lugt, afhænger af hvor mange dyr der er på ejendommen og hvilken art der er tale om. Desuden spiller vindretning, terræn- og beplantningsforhold ind.

Husdyrproduktion kan herudover medføre støj, samt gener med fluer og andre skadedyr. Desuden kan bygningsmæssige ændringer på et husdyrbrug indvirke på den landskabelige oplevelse, såvel som på kulturmiljøet.

Derudover påvirkes også den omgivende natur og vandmiljø af husdyrproduktion - disse forhold behandles nedenfor i afsnittet om projektets påvirkninger af omgivelserne for så vidt angår de naturmæssige forhold.

Lugt

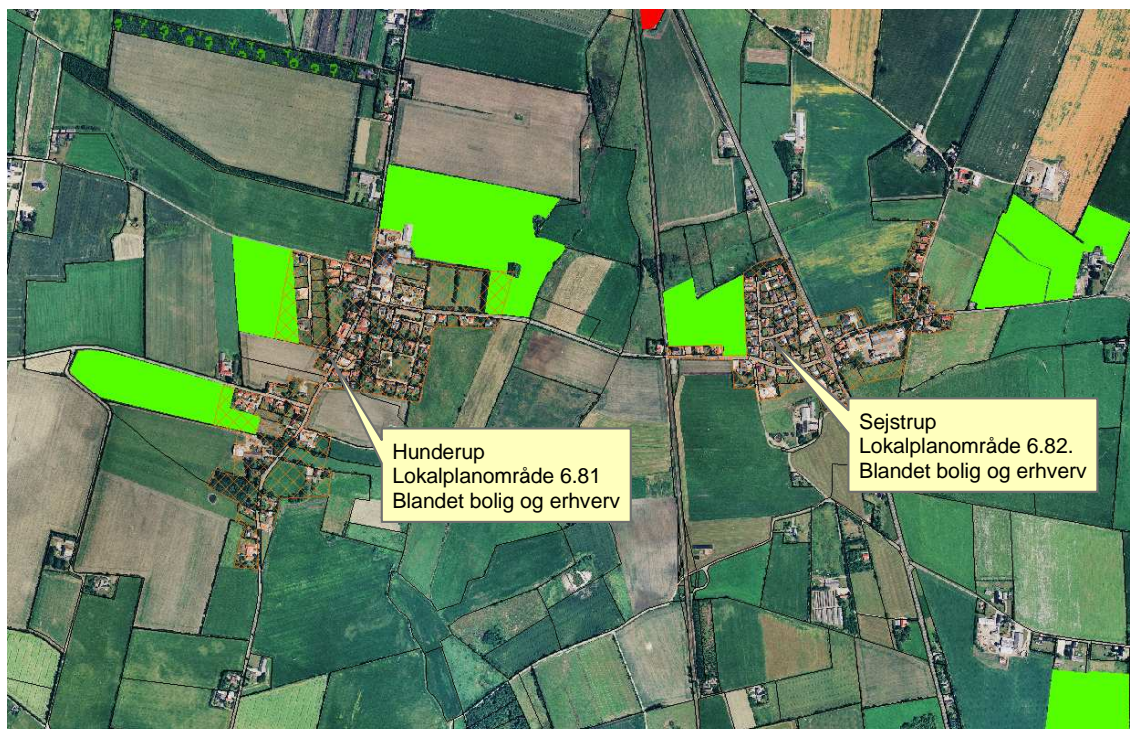
Lugt stammer primært fra staldene. Desuden kan lugt forekomme i forbindelse med pumpning, omrøring og udbringning af husdyrgødning. Overpumpning af gylle til gylletank sker nu ca. 26 gange pr. år med en varighed på en halv time pr. gang. Dette forventes ikke at ændre sig efter udvidelsen.

Oprøring af gylletank foretages før udbringning på markerne primært om foråret.

Håndtering af husdyrgødning reguleres af husdyrgødningsbekendtgørelsen. Det vurderes, at det ikke er relevant at stille skærpede krav til pumpning og omrøring af gylle.

Omkring 70 % af gyllen nedfældes, mens resten udlægges med slæbeslanger.

En mindre del af udbringningsarealet grænser op til Hunderup by og Sejstrup by, se kort 4. Begge områder er beliggende i landzone. Udbringningen af husdyrgødning på disse arealer er reguleret af husdyrgødningsbekendtgørelsens regler om, at gødning ikke må udbringes på lørdage og søn- og helligdage på arealer, der ligger nærmere end 200 m fra område i landzone, der ved lokalplan er udlagt til boligformål.



Kort 4: Oversigt over lokalplanområder og udbringningsarealernes placering i forhold til disse.

Der forventes ikke uacceptable lugtgener i forbindelse med udbringningen og det vurderes, at det ikke er relevant at stille skærpede krav til udbringningsmetode eller tidspunkt.

Der er naturlig ventilation i alle stalde. Lugtgener fra stalden vurderes på grundlag af beregninger i det digitale ansøgningsskema version 01-2007. Resultatet fremgår af tabel 7.

Områdetype	Beregnet geneafstand	Vægtet gennemsnitsafstand
Byzone	652 m	
Samlet bebyggelse	490 m	
Enkelt bolig	199 m	263 m

Tabel 7: Lugt.

Geneafstanden beskriver den afstand fra stalden, hvor lugten er fortyndet så meget, at lugten ikke betegnes som generende (genekriteriet). Genekriteriet fastsættes under hensyntagen til forskellige områders følsomhed overfor lugt. Eksempelvis vil beboere i landområder med tilknytning til landbrugserhverv oftest have en højere tolerancetærskel end beboere i byområder. Genekriteriet gælder ikke for beboelsesejendomme med landbrugspligt. I forbindelse med udvidelsen på Stratvej 7 skal genekriteriet overholdes i forhold til nærmeste bolig uden landbrugspligt, som er Stratvej 14.

Geneafstanden afsættes normalt i centrum af stalden. På Stratvej 7 er der flere staldafsnit, der hver bidrager med en lugtemission. Geneafstanden på 199 m kan derfor ikke umiddelbart sammenholdes med afstanden til nabo. I stedet for at angive et lugtcentrum som et fysisk punkt på et kort, beregnes en vægtet gennemsnitsafstand, som beskriver den reelle afstand mellem staldafsnittene og omboende. Den vægtede gennemsnitsafstand beregnes til 263 m. Da den vægtede gennemsnitsafstand på 263 m er større end geneafstanden til enkelt bolig på 199 m, er genekriteriet for lugt overholdt.

Geneafstanden til byzoneområde og samlet bebyggelse er ligeledes overholdt.

Lugt vil kunne registreres udenfor geneafstanden, men i en grad, så man ikke vil karakterisere det som generende. Det vurderes, at staldanlæggene ikke vil medføre lugtgener for naboer. Der stilles vilkår om, at husdyrbrugets drift ikke må give anledning til væsentlige lugtgener.

Støj og transport

De væsentligste støjkloder på et svinebrug er gyllepumper, staldventilation, støj fra transporter, mv.

Overpumpning af gylle til gylletank sker ca. 26 gange pr. år med en varighed af ca. ½ time pr. gang. Dette forventes ikke at ændre sig efter udvidelsen. Oprøring af gylletank foretages før udkørsel på mark primært om foråret.

Foderleverancer øges fra 70 til 140 leverancer pr. år. Leverancer af foder har en varighed på ca. 45 minutter pr. gang. Slagtesvinene fodres 5 gange dagligt og smågrise fodres 2 gange dagligt. Foderanlægget kører ca. 2 timer pr. gang.

Al ventilation er naturlig ventilation, hvorfor der ikke er støj fra mekaniske ventilatorer.

Støjbelastningen fra transporter vurderes ud fra antallet af til- og frakørsler før og efter udvidelsen. Tabel 8 indeholder en oversigt over transporttyper og antal i den nuværende, såvel som i den planlagte drift.

Transporttype	Nudrift	Ansøgt
Levering af smågrise	52	52
Afhentning af slagtesvin	52	52
Indlevering af foder / korn	70	140
Halmkørsel	26	26
Dieselolie	1	1
Udbringning af husdyrgødning	200	240
Handelsgødning	0	5
Døde dyr (1-2 gange ugentligt)	Ca. 100	Ca. 100
Renovation	26	26
I alt	527	642

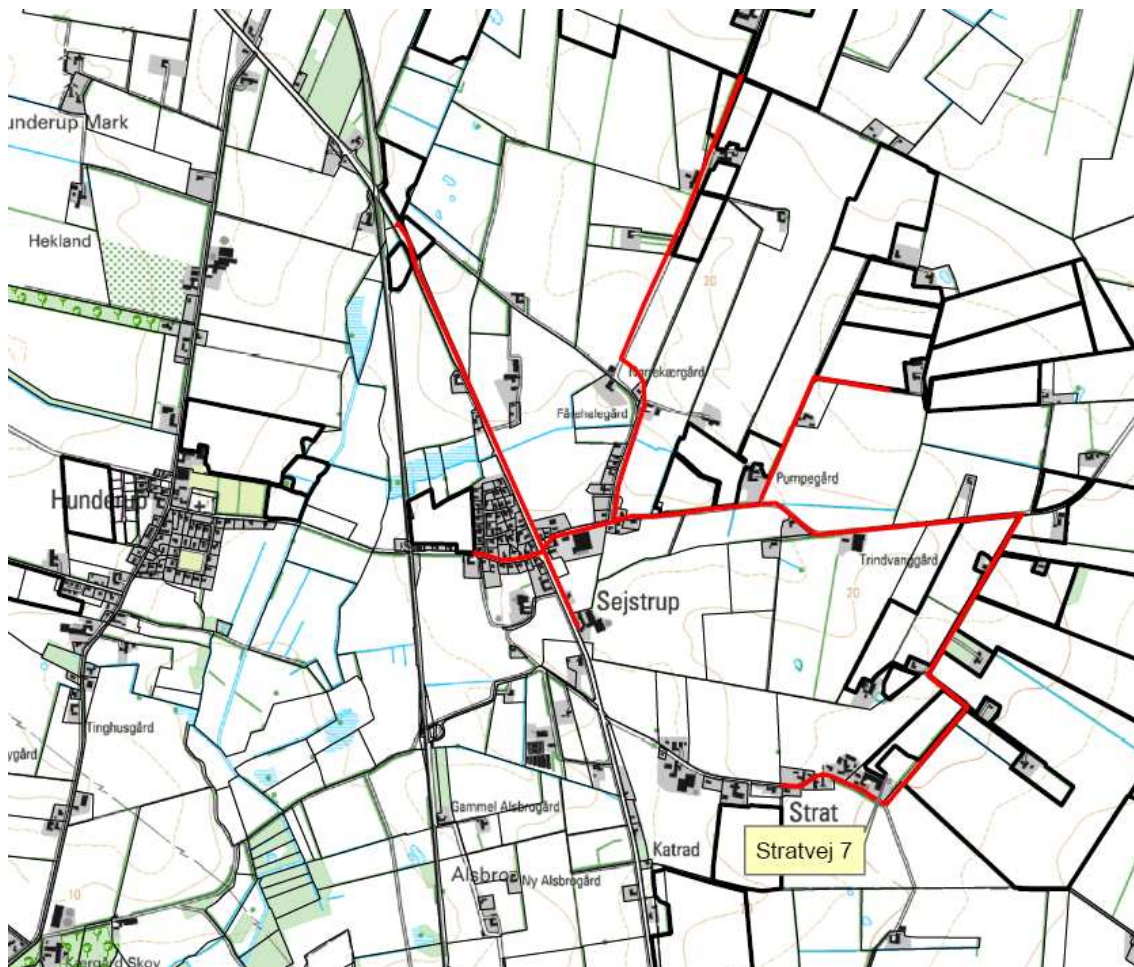
Tabel 8: Oversigt over transporter til og fra Stratvej 7.

Transporter til levering af smågrise og afhentning af slagtesvin ændres ikke, da antallet af dyr i de enkelte kørsler vil stige. Udbringning af gylle fordeles så vidt muligt på to uger i forårsmånederne. Det tilstræbes, at transporter sker i dagtimerne.

Samlet set stiger antallet af til- og frakørsler fra ca. 527 til ca. 642 dvs. en stigning på 115 transporter (22 %). Stigningen skyldes primært en større husdyrgødningsproduktion og et større foderbehov. Interne transporter, for eksempel i forbindelse med fodring, er ikke inkluderet i ovennævnte oversigt.

Selve til- og frakørsel til ejendommen sker via 2 indkørsler vest for ejendommen. Det vurderes at til- og frakørsel kan ske uden væsentlige støjgener for naboer. Det samme gælder støj fra interne transporter.

Transportveje for udbringning af husdyrgødning er angivet på kort nr. 5.



Kort 5: Transportveje for udbringning af husdyrgødning

Størstedelen af husdyrgødningen vil blive transporteret ad Stratvej, Puggårdsvej, Sejstrupvej og Ribevej. Et enkelt udbringningsareal er placeret 18 km fra ejendommen. Dette areal er et bufferareal og der vil kun blive kørt gylle hertil såfremt der er behov og i så fald vil transporten skulle foretages med lastbil. Der er ikke indtegnet transportvej til dette areal. Alle øvrige udbringningsarealer ligger indenfor en afstand af 10 km fra Stratvej 7.

Der vil ikke være transport af husdyrgødning gennem Hunderup, da de udbringningsarealer der ligger nord og vest for Hunderup tilføres husdyrgødning fra ejendommen på Kjærgårdsvej 7. Der vil både i nudrift og ansøgt drift være ca. 50 kørsler med husdyrgødningen gennem Sejstrup.

I Miljøstyrelsens vejledning nr. 5/1984 om "ekstern støj fra virksomheder" anføres ingen grænseværdier for støjbelastningen fra virksomheder ved boliger i det åbne land. Dog anføres, at man som udgangspunkt ved fastsættelse af støjgrænser ved nærmest liggende boliger bør anvende de grænseværdier, der gælder for områder med blandet bolig- og erhvervsbebyggelse. Disse værdier er anvendt i godkendelsen.

Der stilles i godkendelsen vilkår om, at en beregning / måling af støjniveauet i omgivelserne kan kræves, såfremt Esbjerg Kommune finder, at eventuelle klager er velbegrundede. Miljøgodkendelsen meddeles i medfør af Husdyrloven og der kan ikke stilles vilkår til trafik / kørsel på offentlig vej. Dette reguleres af færdselsloven.

Støv, fluer og skadedyr

Støvgener kan opstå ved håndtering af foder og halm og i særlige tilfælde fra trafik til og fra husdyrbruget. Med baggrund i afstanden til naboer vurderes det, at produktionen ikke vil give anledning til støvgener.

Fluer bekæmpes med anvendelse af rovfluer i staldene. Der er indgået aftale om bekæmpelse af rotter med Nomus/DLG.

Der stilles vilkår om, at fluer bekæmpes i overensstemmelse, med retningslinier fra Statens Skadedyrslaboratorium. Ligeledes stilles der vilkår om opbevaring af foder, så der ikke er risiko for tilhold af skadedyr.

Lys

Der er natbelysning i staldene (natsænkning ved brug af 15 watts pære i alle staldene). Lyset vil kunne ses i siderne af stalden. Der er natbelysning på gavlen af staldbygningerne mod stuehuset.

Ejendommen er skærmet af beplantning og det vurderes, at driften af husdyrbruget ikke vil medføre lysgener for naboer.

Landskab og kulturmiljø

I bekendtgørelse om tilladelse og godkendelse, mv. af husdyrbrug (bekendtgørelse nr. 1696 af 19. december 2006) fremgår det, at det påhviler kommunen at varetage de landskabelige værdier, herunder at stille krav om placering og udformning af ny bebyggelse.

Ejendommen Stratvej 7 er beliggende i et typisk landbrugslandskab med spredtliggende gårde i relativt fladt terræn. På trods af enkelte læhegn og småbeplantninger virker landskabet åbent. Driftsbygninger på Stratvej 7 er hovedsageligt synlig fra Stratvej nord/øst fra bygningerne, idet omkringliggende læhegn skærmer ejendommen fra vest og syd.

Hovedparten af husdyrbrugets arealer ligger i et område, der i de af miljøministeren vedtagne retningslinier i Regionplan 2016 er udpeget som værdifuldt landbrugsområde, hvor arealanvendelsen til landbrugsformål prioriteres højt. En mindre del af arealerne er udpeget som værdifuldt landbrug og natur.

Udvidelsen på Stratvej 7 sker i eksisterende bygninger og der sker ikke nybyggeri. Det vurderes, at selve oplevelsen af ejendommen i landskabet derfor ikke vil ændres.

Driftsforstyrrelser og uheld

Mulige uheld kan være udslip af gylle fra gylletanken, spild af olie- og kemikalier, brand på ejendommen og utilsigtet pumpning af gylle.

Der er ingen pumpe på gylletanken. Pumpning af gylle, både fra staldanlæg og ved udbringning, sker under opsyn. Påfyldning af diesel sker ligeledes under opsyn. Der er alarm på strøm- og temperaturmåler. Der foreligger beredskabsplan på ejendommen.

Der stilles vilkår om, at husdyrbruget skal udarbejde en beredskabsplan, der beskriver hvordan husdyrbruget skal forholde sig i unormale driftssituationer og at beredskabsplanen skal kunne forevises ved tilsyn.

Projektets påvirkninger af omgivelserne – naturmæssige forhold.

I bekendtgørelse om tilladelse og godkendelse, mv. af husdyrbrug (bekendtgørelse nr. 1696 af 19. december 2006) er der fastlagt beskyttelsesniveauer for ammoniak, fosfor og nitrat i forhold til overfladevand, såvel som i forhold til grundvand, samt for lugt (vurderet ovenfor).

Disse beskyttelsesniveauer skal anvendes ved vurdering af om der er væsentlige virkninger på miljøet ved godkendelser efter §§ 10, 11, 12 og 16 i lov om miljøgodkendelse, mv. af husdyrbrug.

Af bekendtgørelsen fremgår, at kommunen for hver ansøgning skal foretage en konkret vurdering, samt at der på den baggrund i særlige tilfælde kan stilles vilkår, der rækker udover det i bekendtgørelsen fastsatte beskyttelsesniveau. Det vil være tilfældet, hvis der er naturområder, som kommunen vurderer ikke beskyttes tilstrækkeligt af det fastlagte beskyttelsesniveau.

Ligeledes påhviler det kommunen at vurdere konkret, om en ansøgt aktivitet vil være i overensstemmelse med Habitatdirektivforpligtelserne. Ifølge bekendtgørelsen om udpegning og administration af internationale naturbeskyttelsesområder samt beskyttelse af visse arter³, skal der foretages en vurdering af, om projektet i sig selv eller i forbindelse med andre planer og projekter kan påvirke et Natura 2000 væsentligt. Desuden skal der ske en vurdering af om det ansøgte projekt kan beskadige eller ødelægge yngle- og rasteområder i det naturlige udbredelsesområde for de dyrearter, der er optaget i Habitatdirektivets bilag IV eller ødelægge de plantearter der er optaget i Habitatdirektivets bilag IV.

Ammoniakpåvirkning af naturområder

Samlet stiger ammoniakfordampningen fra 3765 kg N/år til 4414 kg N/år.

Som en følge af de nye beskyttelsesniveauer gælder for ammoniak et generelt reduktionskrav for godkendelsespligtige husdyrbrug. Det indebærer, at der i forbindelse med alle miljøgodkendelser er fastsat et generelt standardkrav til reduktion af ammoniakemissionen fra stald og lager. I 2007 er kravet en 15% reduktion, mens det i 2008 stiger til 20% og i 2009 mindst 25%.

Kravet om reduceret ammoniakreduktion gælder kun for selve udvidelsen, samt for stalde der renoveres. Da der er søgt om udvidelse i 2007 gælder kravet om 15 % reduktion. Det ansøgte projekt opfylder kravet om 15 % ammoniakreduktion. Kravet er opfyldt ved at reducere indholdet af råprotein i foderet fra 157,6 g/FE til 155,6 g/FE.

³ Bekendtgørelse nr. 408 af 1. maj 2007 om udpegning og administration af internationale naturbeskyttelsesområder samt beskyttelse af visse arter.

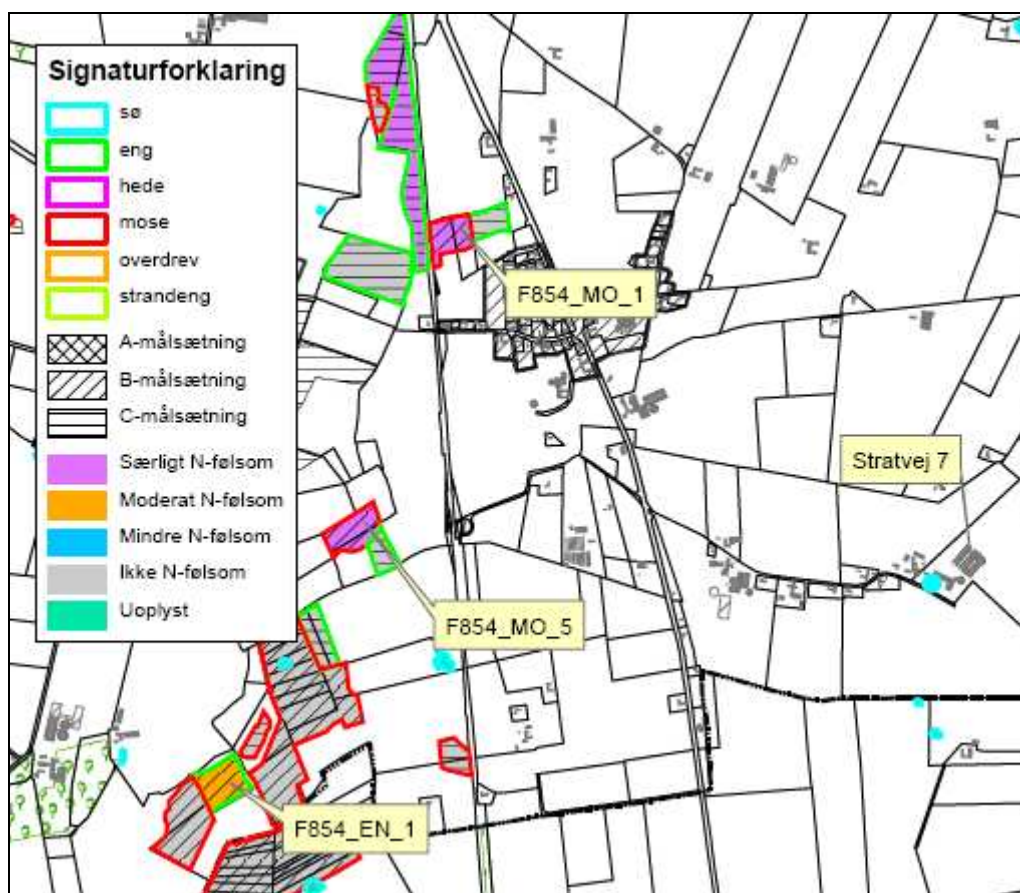
For etableringer, udvidelser eller ændringer af husdyrbrug over 75 DE gælder, at i en afstand op til 300 m (Bufferzone I) fra de naturområder, der er omfattet af lovens §7, må ammoniakemissionen fra stald og lager ikke øges.

På et husdyrbrug er det stalde og husdyrgødningslagre, der er hovedkilden til udslip af luftbårent kvælstof (ammoniakfordampning). Nærmeste naturområde beskyttet af lovens § 7 er beliggende i afstand af mere end 10 km fra stalde og lagre på Stratvej 7.

De nærmeste særligt og moderat kvælstoffølsomme naturområder, der er beskyttet i henhold til naturbeskyttelseslovens § 3, og som samtidig er B-målsat i de af miljøministeren vedtagne retningslinier i Regionplan 2016 er:

- Mose (F854_MO_1) i en afstand af ca. 1770 m.
- Eng (F854_EN_1) i en afstand af ca. 2300 m
- Mose (F854_MO_5) i en afstand af ca. 1780 m.

Områderne fremgår af kort 6.



Kort 6: Målsætninger og kvælstoffølsomhed af naturområder omfattet af naturbeskyttelseslovens § 3 i nærheden af Stratvej 7.

Kommunen har beregnet, at kvælstofnedfaldet (depositionen) på naturområderne ikke vil stige som følge af den ansøgte udvidelse på Stratvej 7.

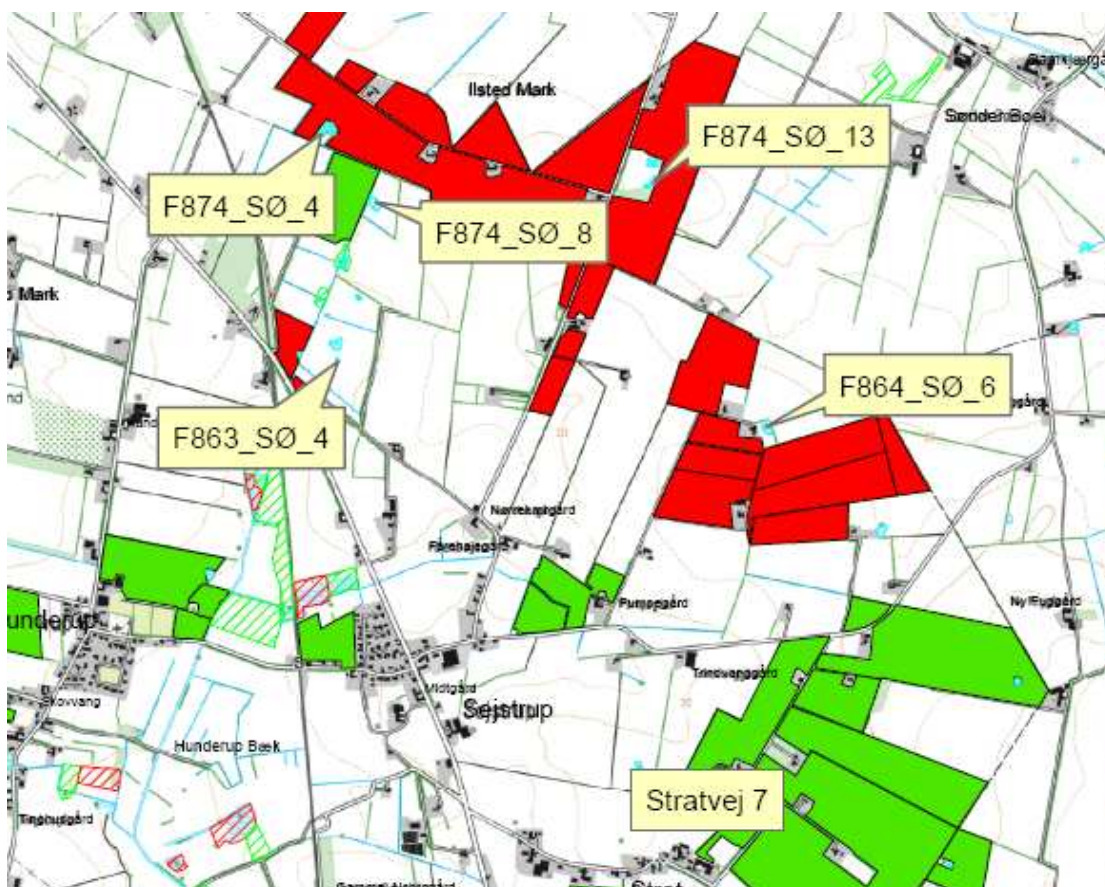
Ingen af bedriftens udbringningsarealer er beskyttet i henhold til naturbeskyttelseslovens § 3.

Ingen af bedriftens udbringningsarealer er beliggende i internationale naturbeskyttelsesområder eller i fredet område. Der er ca. 2,7 km fra ejendommens bygninger til nærmeste internationale naturbeskyttelsesområde (EF-habitatområde nr. 80: Kongeå). På grund af afstanden vil merfordampningen fra stalde og lager ikke kunne give anledning til en målbar merbelastning af dette område og det vurderes derfor, at der ikke vil ske en væsentlig påvirkning af Habitatområdet.

Samlet vurderes, at udvidelsen af svineproduktionen på Stratvej 7 ikke vil give anledning til en væsentlig påvirkning af naturområder, som følge af udledning af ammoniak fra stald, lager eller udbringning af husdyrgødning.

Påvirkning af arter på Habitatdirektivets bilag IV

Løgfrø (*pelobates fuscus*) har et sammenhængende lokalt udbredelsesområde i nærheden af udbringningsarealerne på Stratvej 7. Arten kendes ynglende i en række vandhuller på egnen som angivet på kort 7.



Kort 7: Vandhuller med forekomst af løgfrø

Løgfrø er primært knyttet til vandhuller frem for vandløb, og frøerne er særligt sårbare overfor isolation og ødelæggelse af yngleområder (vandhuller), ødelæggelse af rasteområder (marker, skrænter og sten- og jordbunker) og anlæg af veje og nybyggeri.

I forbindelse med udvidelsen på Stratvej 7, vil der ikke ske en nedlæggelse eller en forringelse af vandhullerne. Jf. ovenfor, vil der ikke ske en stigning i kvælstofdepositionen på de angivne søer. Derudover vil den ansøgte udvidelse ikke medføre ødelæggelse af rasteområder eller anlæg af veje og lignende. Transport på de angivne udbringningsarealer vurderes ikke at øges. Det forventes derfor ikke, at

udvidelsen på Stratvej 7 vil resultere i en negativ påvirkning af løgfrøforekomsterne nær udbringningsarealerne.

Det er kommunens vurdering, at ingen øvrige arter, der er optaget på Habitatdirektivets bilag IV, vil blive påvirket negativt af udvidelsen på Stratvej 7.

Nitrat til overfladevand - vandløb, søer og kystvande

Bedriftens udbringningsarealer afvander via mindre vandløb til Kongeå og Vadehavet, der er udpeget som internationale naturbeskyttelsesområder (EF-Habitatområde nr. 80: Kongeå, EF-habitatområde nr. 78: Vadehavet med Ribe Å, Tved Å og Varde Å vest for Varde, EF-fuglebeskyttelsesområde nr. 57: Vadehavet, samt Ramsarområde nr. 27: Vadehavet).

En række af de naturtyper, der udgør udpegningsgrundlaget for habitatområderne, er i større eller mindre grad følsomme over for en øget næringsstofbelastning af vandmiljøet. Det gælder sandbanker med lavvandet vedvarende dække af havvand, flodmundinger, mudder- og sandflader blottet ved ebbe, samt vegetation af kveller eller andre enårige strandplanter, der koloniserer mudder og sand. Også en række fiskearter kan blive påvirket negativt, hvis levestederne forringes på grund af øget næringsstofbelastning, f.eks. Havlampret, Stavsild og Snæbel.

Desuden kan en række fuglearter, der udgør udpegningsgrundlaget for EF-fuglebeskyttelsesområderne, blive påvirket negativt. Det gælder blandt andet ynglefuglene Klyde, Splitterne, Havterne og Fjordterne, samt trækfuglene Knopsvane, Knortegås, Gravand, Pibeand, Krikand, Spidsand, Hvinand, Stor skallesluger, Edderfugl, Blishøne, Strandskade, Lille kobbersneppe, Islandsk ryle og Almindelig ryle, der alle er afhængige af fødesøgning på søterritoriet.

Ramsarområder er vådområder med så mange vandfugle, at de har international betydning og skal beskyttes. Alle danske Ramsarområder indgår som dele af EF-fuglebeskyttelsesområder, således også Vadehavet.

I de af miljøministeren vedtagne retningslinjer indeholdt i Ribe Amts Regionplan 2016 er der for Vadehavet fastsat målsætning med skærpet kontrol og specifikke krav. Målsætningen er ikke opfyldt, blandt andet som følge af en for stor belastning af kvælstof og fosfor.

Kvælstof tilførsel og udvaskning

Den samlede mængde kvælstof indeholdt i den producerede husdyrgødning vil stige fra 31.541 kg N/år før ændringen til 36.014 kg N/år efter ændringen, jf. de indsendte oplysninger.

I ansøgningen indgår 165,6 ha ejet og forpagtet areal. Den beregnede gennemsnitlige udvaskning af kvælstof fra egne og forpagtede arealer falder fra 86,1 kg N/ha i nudriften til 85,2 kg N/ha i den ansøgte drift, ifølge beregninger foretaget i det digitale ansøgnings-skema version 01-2007 (beregningssværtøjet Farm-N). Den gennemsnitlige udvaskning af kvælstof, er den mængde kvælstof, der udvaskes fra rodzonen og herfra transporteres til Vadehavet.

En del af det udvaskede kvælstof vil blive omsat i jorden. Størrelsen af omsætningen afhænger af jordens reduktionspotentiale, der er et udtryk for forskellen mellem den mængde nitrat, der kommer fra rodzonen, og den mængde nitrat, der ender i vandområdet.

Det faktiske reduktionspotentiale for oplandet omkring Stratvej 7 kendes ikke, men det er større end 75 % ifølge den reduktionspotentiale-modellering, som er foretaget af Danmarks Miljøundersøgelser. Dermed vil udvaskningen fra husdyrbrugets udbringningsarealer til Vadehavet ligge mellem 0 og 20,4 kg N/ha.

I ansøgningen indgår 119,1 ha aftalearealer. Den nuværende drift af disse arealer kendes ikke, da it-ansøgningssystemet ikke foretager udvaskningsberegninger på aftalearealer. Der kan i henhold til gældende regler maksimalt udbringes 1,4 DE/ha på aftalearealer. Hvis arealerne i den nuværende drift har været drevet med husdyrgødning fra kvæg, vil der være udbragt 1,7 eller 2,3 DE/ha på arealerne. Så medmindre arealerne for nuværende ligger brak, vil den ansøgte drift af aftalearealerne formentlig ikke give anledning til en væsentlig ændret udvaskning af nitrat til Vadehavet.

Ingen af ejendommens udbringningsarealer er beliggende i områder, der i henhold til Miljøstyrelsens kortværk over nitratklasser er beliggende i nitratklasse 1, 2 eller 3, og for hvilke der er krav om skærpelse af de generelle regler vedrørende den maksimale mængde husdyrgødning, som må udbringes per hektar.

Udenfor nitratklasseområderne, gælder de generelle regler, det vil sige harmonibestemmelserne, der fastlægger hvor meget husdyrgødning forskellige typer af husdyrbrug kan tildele arealerne. I den konkrete sag vil der blive udbragt en mængde svarende til 1,4 dyreenhed per hektar hvilket er i overensstemmelse med de generelle harmoniregler.

Det fremgår af udmeldinger fra Miljøstyrelsen, at det beskyttelsesniveau der er fastlagt i bekendtgørelsen som udgangspunkt tager højde for, at udvaskningen til Vadehavet fra husdyrbrug er i overensstemmelse med habitatdirektivforpligtelserne. Vadehavet er i henhold til bekendtgørelsen udpeget som mindre sårbart overfor kvælstof. Det generelle beskyttelsesniveau vurderes således af Miljøstyrelsen, som udgangspunkt, at være tilstrækkeligt, indtil statens vandplan i 2009 måtte angive andet.

I forbindelse med udvidelsen på Stratvej 7, sker der et fald i udvaskningen af kvælstof fra ejede og forpagtede arealer. Sammenholdt med driften af aftalearealerne, vil udvidelsen derfor formentlig ikke anledning til en merbelastning af Vadehavet. Det vurderes dermed, at udvidelsen ikke vil medføre en væsentlig påvirkning af Vadehavet samt af de arter, der er listet på Habitatdirektivets bilag IV. Der er forekomst af løgfrø i området, men det vurderes, at indirekte påvirkning i form af næringsstofudvaskning ikke vil påvirke løgfrøen negativt.

Ud fra ansøgningen, bekendtgørelsen såvel som udmeldinger fra Miljøstyrelsen, samt de værktøjer der via it-ansøgningssystemet er stillet til rådighed for den kommunale sagsbehandling, finder kommunen ikke, at der i den konkrete sag er særlige forhold, som kan begrunde, at der stilles yderligere krav for at begrænse udvaskningen af kvælstof til Vadehavet.

Fosfor til overfladevand – vandløb, søer og kystvande

Ingen af ejendommens udbringningsarealer er beliggende i opland til et Natura 2000 område, der i henhold til Miljøstyrelsens kortværk er overbelastet med fosfor. Derfor skal der ikke, i henhold til bekendtgørelsen, stilles krav til fosforoverskuddet fra bedriften. Der er i ansøgningsmaterialet oplyst, at krav til fosforoverskud er overholdt.

Fosfor tilførsel og udvaskning

Beregninger udført i det digitale ansøgningsskema version 01-2007 viser, at den samlede mængde fosfor indeholdt i den producerede husdyrgødning stiger fra 6861 kg P/år før ændringen til 7809 kg P/år efter ændringen. For det samlede areal, som modtager husdyrgødning fra bedriften både før og efter ændringen, svarer det til en stigning fra 24 kg P/ha/år til 27 kg P/ha/år.

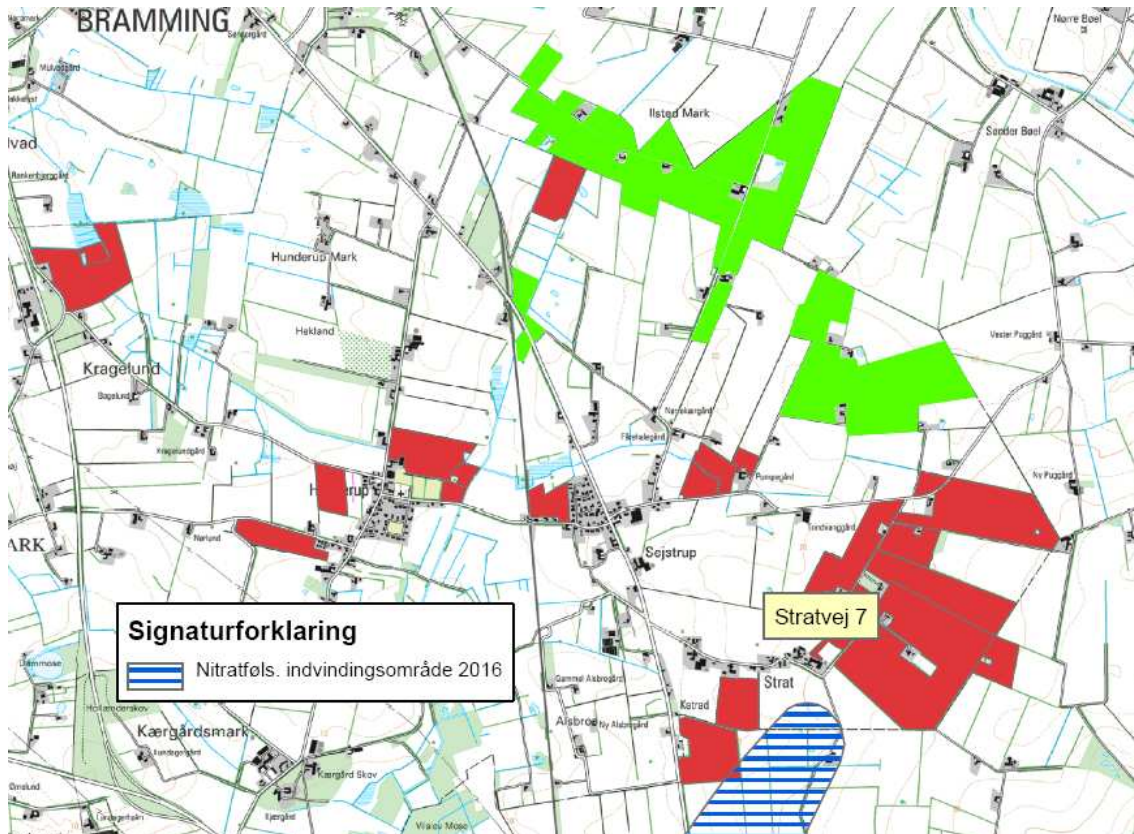
Kommunen modtager via it-ansøgningssystemet ikke oplysninger om fosforoverskuddet i nudriften og kan derfor ikke vurdere, hvorvidt der sker en ændring i fosforoverskuddet. Ligeledes er et ikke muligt at angive, hvor stor en del af fosforoverskuddet fra ejendommens udbringningsarealer, der vil blive udvasket til Vadehavet. Fosfor bindes typisk til jordpartiklerne, og fosforudvaskningen afhænger således af markens hældning og jordens fosfortal. Kun en mindre del af det overskydende fosfor forventes udvasket, da jordens fosforindhold i stedet ventes at stige indtil et vist niveau.

Det fremgår af udmeldinger fra Miljøstyrelsen, at det beskyttelsesniveau der er fastlagt i bekendtgørelsen som udgangspunkt tager højde for, at udvaskningen til Vadehavet fra husdyrbrug er i overensstemmelse med habitatdirektivforpligtelserne. Det generelle beskyttelsesniveau vurderes således af Miljøstyrelsen, som udgangspunkt, at være tilstrækkeligt, indtil statens vandplan i 2009 måtte angive andet.

Ud fra ansøgers oplysninger, bekendtgørelsen såvel som udmeldinger fra Miljøstyrelsen, samt de værktøjer der via it-ansøgningssystemet er stillet til rådighed for den kommunale sagsbehandling, finder kommunen dog ikke, at der i den konkrete sag er særlige forhold, som kan begrunde en fravigelse af det generelle beskyttelsesniveau i forhold til fosfor.

Nitrat til grundvand - nitratfølsomme vandindvindingsområder

Som der fremgår af kort 8 nedenfor, er der et enkelt udbringningsareal der er placeret inden for områder, der i de af miljøministeren vedtagne retningslinier i Regionplan 2016 er udpeget som nitratfølsomt indvindingsområde.



Kort 8: Udbringningsarealernes placering i forhold til nitratfølsomme indvindingssområder.

Det medfører, at kommunen med hensyn til nitratudvaskningen til grundvandet fra udbringningsarealet, skal vurdere påvirkningen af omgivelserne, samt behovet for at fastsætte skærpede krav i forhold til de gældende generelle regler for husdyrbrug for at sikre, at husdyrbruget kan indrettes og drives under hensyn til omgivelserne

Beregninger udført i det digitale ansøgningskema version 01-2007 (Farm-N) viser, at der i nudriften er en udvaskning af nitrat fra rodzonen på 66 mg N/l. I den ansøgte drift vil der være en udvaskning på 65 mg N/l fra udbringningsarealerne, under forudsætning af, at der anvendes sædskifte G2: Vårbyg med 20 % miljøgræs. Der er stillet vilkår herom i miljøgodkendelsen.

Der er for det pågældende nitratfølsomme indvindingssområde endnu ikke udarbejdet indsatsplan for området, som fastlægger særlige bestemmelser der skal lægges til grund for meddelelse af en tilladelse eller en godkendelse. I områder hvor der endnu ikke er udarbejdet indsatsplaner, er beskyttelseskravet, at der i forbindelse med udvidelse af en husdyrproduktion ikke kan tillades nogen merbelastning, såfremt udvaskningen fra rodzonen overstiger 50 mg nitrat/l i den ansøgte drift.

Idet der ikke sker nogen stigning i nitratudvaskningen fra rodzonen i den ansøgte drift, er udvaskningen i overensstemmelse med det fastlagte beskyttelsesniveau for grundvand, som det er fastlagt i bekendtgørelse om tilladelse og godkendelse, mv. af husdyrbrug. Det nitratfølsomme område ligger endvidere udenfor indvindingsopland til vandværker.

Det generelle beskyttelsesniveau vurderes at være tilstrækkelig til beskyttelse af grundvandet i forbindelse med det konkrete projekt.

Bedst tilgængelige teknologi (BAT)

Med begrebet "bedst tilgængelig teknologi" menes den teknik, som mest effektivt giver et høj beskyttelsesniveau for miljøet som helhed og som samtidig er afvejet i forhold til fordele og økonomiske udgifter.

Redegørelsen for BAT skal som minimum følge kravene i EU-kommissionens referencedokument om BAT for intensivt hold af svin og fjerkræ (BREF-dokument).

Redegørelsen skal indeholde følgende punkter:

1. Godt landmandsskab
2. Foder,
3. Staldindretning
4. Forbrug af vand og energi
5. Opbevaring af husdyrgødning
6. Udbringning.

Ad 1:

Jf. BREF dokumentet er det BAT at

- træne og uddanne medarbejdere,
- registrere vand- og energiforbrug, foderforbrug, affaldsdannelse samt anvendelsen af husdyrgødning og handelsgødning.
- Udarbejde gødningsplaner
- Have en nødfremgangsmåde ved uheld

Husdyrbruget på Stratvej 7 anvender BAT, da landbrugselever følger uddannelse på landbrugsskole. Uddannede og andet personale deltager i relevante kurser, årskongresser og erfagrupper. Der føres årligt regnskab over vand-, energi- og foderforbrug. Planteavlskonsulent udfører gødnings- og sprøjteplaner for det kommende år og der foretages effektivitetskontrol for reproduktion og foderforbrug i staldene. Der er beredskabsplan på ejendommen.

Ad 2:

Jf. ovenstående føres der regnskab over foderforbruget. Indholdet af Kravet er råprotein i foderet er reduceret fra 157,6 g/FE (normtal) til 155,6 g/FE. Ændring af råproteinindholdet medfører en reduktion af ammoniakfordampning samt et fald i N og P.

Ad 3:

Jf. BREF-dokumentet er det BAT at anvende et staldsystem med delvis spaltegulv med vakuumsystem under. Dette staldsystem anvendes i slagtesvinestaldene. Desuden er det BAT, at anvende et staldsystem med delvis spaltegulv (dobbelt klimasystem) til smågrisene. Dette staldsystem anvendes i smågrisestalden.

Ad 4:

Jf. BREF-dokumentet er det BAT at registrere vandforbruget gennem måling og ved detektering og reparation af lækager. Husdyrbruget på Stratvej 7 anvender BAT, da der er drikkeventiler i alle staldanlæg. En drikkeventil er en vandingsenhed, hvor dyrene ved at trykke på en ventil lukker vand ud i et trug. Der bliver forbrugt

mindre vand end ved drikkekar. Defekte dele udskiftes og der sker en årlig registrering af vandforbrug i regnskab.

Jf. BREF-dokumentet er det BAT at anvende naturlig ventilation i videst muligt omfang og at installere energibesparende belysning. På Stratvej 7 anvendes naturligt ventilation i slagtesvinestaldene hvilket er med til at reducere energiforbruget. Der anvendes desuden lavenergipærer til natbelysning.

Ad 5:

BAT ved opbevaring af svinegylle omfatter følgende:

- En stabil beholder der kan modstå påvirkning og som er tæt og beskyttede mod tæring.
- At gylle kun omrøres lige før tømning i forbindelse med udbringning.
- At tanken overdækkes med fast låg eller flydelag.

På Stratvej 7 er gyllebeholderne bygget efter gældende lovgivning. Der er naturligt flydelag af snittet halm og der føres lagerregnskab og logbog over flydelag.

Ad 6:

Jf. BREF-dokumentet er det BAT at

- Tilpasse gødningsmængden der skal spredes på marken med arealet og afgrødernes behov.
- Undgå at sprede gødningen når marken er mættet med vand, er oversvømmet eller dækket af sne.
- Udsprede gødningen umiddelbart før afgrødernes maksimale vækst og næringsstof optag forekommer.

Husdyrbruget på Stratvej 7 anvender BAT, da der udarbejdes markplaner, gødningsplaner og sprøjteplaner der er med til at sikre, at gødningen afstemmes med afgrødernes behov og at gødningen tildeles, så maksimalt næringsstof optag opnås. Omkring 70 % af gyllen nedfældes, hvilket giver en mindre ammoniakfordampning og lugtafgivelse i forhold til slangeudlægning.

Samlet vurderes, at husdyrbruget har truffet de nødvendige foranstaltninger til at forebygge og begrænse forureningen ved anvendelse af den bedste tilgængelige teknologi.

Ophør

Ved ophør af driften af husdyrbruget, vil det blive sikret, at de nødvendige foranstaltninger for at undgå forureningsfare foretages, og at stedet bringes tilbage i tilfredsstillende tilstand. Oplagret husdyrgødning, affald, maskiner og andet materiel vil blive bortskaffet.

Der stilles vilkår om, at husdyrbruget ved ophør skal træffe de nødvendige foranstaltninger for at undgå forureningsfare.

Alternative muligheder

Alternativet til ikke at udvide produktionen vil være, at ansøger må sælge sine smågrise i stedet for selv at fede dem op.

Høring

I forbindelse med offentliggørelse af det ansøgte projekt i Bramming Ugeavis den 21. august 2007 har Esbjerg Kommune modtaget kommentarer, indsigelser og forslag til projektet fra 5 af de omkringboende naboer: Stratvej 16, Stratvej 3, Stratvej 14, Stratvej 5 og Stratvej 22.

Bemærkningerne vedrører følgende forhold:

1. Naboerne er bekymret for lugtgener og der opleves en generende lugt især i sommermånederne. Beboerne i Stratvej 22 oplever, at lugten fra svineproduktion på Stratvej 7 er øget ganske betydeligt i de seneste år. Fra aldrig at kunne lugte svineproduktionen er de nu nødt til flere gange at trække indendørs for at kunne udholde lugten. De øvrige naboer undrer sig over, at der i det tidligere indsendte ansøgningsmateriale er angivet, at geneafstanden for lugt ikke er overholdt i forhold til beboelsen på Stratvej 14 og Stratvej 5, mens det i det nye ansøgningskema er angivet, at genekriterierne er overholdt.
2. Naboerne i Stratvej 22 sætter spørgsmålstegn ved, at der tidligere er meddelt tilladelse til etablering af en stald, der kan rumme 300 dyreenheder uden at der er meddelt miljøgodkendelse hertil.
3. Naboerne i Stratvej 3, 5, 14 og 16 anfører, at der på nuværende tidspunkt er stor transport med tunge pladskrævende køretøjer. Denne transport vil som en konsekvens af en udvidelse blive forøget tilsvarende.
4. Naboerne i Stratvej 3, 5, 14 og 16 anfører, at gyllebeholderen på 3000 m³ ikke er forsynet med fast overdækning, som det er angivet i ansøgningskemaet.

De indkomne bemærkninger har været inddraget i udarbejdelsen af forslaget til miljøgodkendelse i det omfang, der har været grundlag herfor som følger:

Ad 1:

I den nye husdyrlov er der fastlagt en række beskyttelsesniveauer. Som udgangspunkt vil et projekt ikke give anledning til væsentlig virkning på miljøet, såfremt disse beskyttelsesniveauer er overholdt. Kommunen kan på baggrund af en konkret vurdering i helt særlige tilfælde stille vilkår, der rækker ud over det fastsatte beskyttelsesniveau. Udvidelsen på Stratvej 7 overholder beskyttelsesniveauet for lugt og Esbjerg Kommune finder ikke, at der i den konkrete sag er særlige forhold, der kan begrunde en fravigelse fra det generelle beskyttelsesniveau for lugt.

I det ansøgningsmateriale der blev indsendt til Ribe Amt marts 2006 fremgår det, at geneafstanden er beregnet til 151 m og at geneafstanden ikke er overholdt. Dette skyldes, at geneafstanden er vurderet i forhold til nærmeste nabo, Stratvej 5, som er en ejendom med landbrugspligt.

Den nye lugtvejledning har skærpet lugtkravene til svinebrug og geneafstanden beregnes nu til 199 m. Samtidig præciserer vejledningen, at genekriteriet ikke gælder i forhold til ejendomme med landbrugspligt. Lugten vurderes derfor i forhold til nærmeste nabo uden landbrugspligt, Stratvej 14 og i forhold til denne ejendom er genekriteriet overholdt.

Ad 2:

I/S Stenhedegård søgte i 2005 om tilladelse til at etablere den nuværende svineproduktion på 249 dyreenheder. I 2006 søgte I/S Stenhedegård om at etablere en ny stald og samtidig tage den eksisterende stald ud af drift. Af ansøgningen fremgik det, at dyreholdet ikke ville blive ændret, men fortsat ville svare til 249 dyreenheder. På daværende tidspunkt var grænsen for hvornår der skulle meddeles miljøgodkendelse på 250 dyreenheder og derfor blev der på daværende tidspunkt ikke meddelt miljøgodkendelse til produktionen. At I/S Stenhedegård søgte om en stald med en større kapacitet end den lovlige produktion, har været på eget ansvar, da det ikke var en forudsætning for, at der på et senere tidspunkt kunne meddeles tilladelse til at udnytte staldens kapacitet.

Ad 3:

Transport er beskrevet i den miljøtekniske redegørelses afsnit om støj. Det fremgår af ansøgningen, at antallet af transporter stiger fra 527 til 642 transporter. De transporter som sker med tunge og pladskrævende køretøjer vil primært være transporter med traktor. Traktorer vil også give en større støjbelastning end eksempelvis lastbiler. På Stratvej 7 sker der en forøgelse af traktortransporter til udbringning af husdyrgødning. Gylletransport forbi naboerne på Stratvej vil ske i forbindelse med udbringning af gylle på 13 ha ejet areal syd for Stratvej. Med 240 kørsler til gylleudbringning og et udspretningsareal på i alt 285,9 ha, anslås gylletransporterne forbi naboerne på Stratvej 3, 5 og 14 at udgøre mellem 10-15 transporter. Udbringningsarealet får også tildelt gylle i dag, og da størrelsen af arealet ikke ændres, forventes antallet af gylletransporter forbi naboer ikke at ændre sig.

Ad 4:

Det er korrekt, at gyllebeholderen ikke er forsynet med fast overdækning i form af teltdug eller lignende. Dette er efterfølgende rettet i ansøgningskemaet og der er foretaget nye beregninger.

Høring

I forbindelse med den offentlige høring, er der kommet bemærkninger fra ansøgers konsulent. Ansøgers konsulent foreslår flere ændringer af formuleringen i de enkelte afsnit. Disse forslag er i fornødent omfang indarbejdet i godkendelsen.

Der er i øvrigt ikke modtaget bemærkninger i forbindelse med den 6 ugers offentlige høring.

Samlet vurdering

Esbjerg Kommune vurderer, at der kan meddeles tilladelse til det ansøgte da:

- Der er truffet de nødvendige foranstaltninger til at forebygge og begrænse forureningen ved anvendelse af den bedste tilgængelige teknik,
- Husdyrbruget i øvrigt kan drives på stedet uden at påvirke omgivelserne på en måde, som er uforenelig med hensynet til omgivelserne, samt
- Udvidelse og drift af husdyrbruget ikke medfører væsentlige virkninger på miljøet.

Bilag 1: Vejledning om etablering og overdækning af kompost i markstakke

Skov- og Naturstyrelsen, september 2004

Vejledning om etablering og overdækning af kompost i markstakke samt overdækning af fast gødning

Indledning

I Bekendtgørelse om erhvervsmæssigt dyrehold, husdyrgødning, ensilage m.v., nr. 604 af 15. juli 2002, stilles der blandt andet skærpede krav til overdækning af markstakke og møddinger. I § 11, stk. 1 er det præciseret, at kompost med et tørstofindhold på mindst 30 % må oplagres i marken, såfremt oplaget er overdækket med kompost dug eller lufttæt materiale. Bestemmelsen trådte i kraft den 1. august 2004. Kravet om overdækning gælder ligeledes for fast gødning uden daglig tilførsel ifølge § 12 stk. 2.

De skærpede krav til overdækning har som formål at begrænse ammoniaktabet og er en del af Ammoniakhandlingsplanen fra 2001. Den øgede fokusering på ammoniaktabet inkl. kravet om overdækning har medført behov for modernisering af afsnit 5.1 vedrørende § 11 stk. 1 i vejledning nr. 7/1993 fra Miljøstyrelsen. Den reviderede tekst fremgår af det følgende.

Hvad må lægges i markstak?

Som hovedregel skal fast husdyrgødning (incl. dybstrøelse) opbevares i en mødding med fast bund og afløb. Kompost må dog opbevares i marken såfremt tørstofprocenten er mindst 30 % for ethvert delparti. Dybstrøelse, der har ligget i en stald i 3-4 måneder i gennemsnit, er oftest så kompostlignende, at det kan opbevares i marken. Dybstrøelse fra fjerkræstalder kan være kompostlignende allerede efter 1-2 måneder.

En undtagelse er dybstrøelse fra svinestalde uden separat gødeareal. Svin fordeler ikke gødningen naturligt over hele måtten, som f.eks. kvæg gør det, men gøder i stedet i afgrænsede områder. Der er derfor risiko for, at gødningsmåtten bliver uhomogen med områder hvor tørstofindholdet er betydeligt under 30 %. For at modvirke risikoen for udvaskning fra markstakke fra sådanne stalde, skal der udlægges betydelige mængder halm på jorden under markstakken, f.eks. et lag svarende til et stempelslag af en bigballe.

I svinestalde med separat gødeareal, afsættes en meget stor del af gødningen her, og dybstrøelsen i lejearealet bliver mere homogen og tør. Den kompostlignende gødning fra lejearealet kan dermed umiddelbart opbevares i markstak, mens gødningen fra det separate gødeareal ikke kan opbevares i markstak.

Gødningsmåtten under kalve- og svinehytter kan tilsvarende kompostlignende dybstrøelse opbevares i markstak forudsat stakken overdækkes.

Etablering og vedligeholdelse af dybstrøelsesmåtter i kvæg- og svinestalde

Inden der indsættes dyr i stalden, boksen eller stien, skal der udlægges et tykt lag halm, der kan absorbere gødning og urin og dermed sikre omsætningen. En velfungerede og homogen måtte sikres ved at der jævnlige, gerne dagligt, tilføres strøelse. Strøelsen skal fordeles i stalden, boksen eller stien, og særligt områder hvor måtten er belastet med meget trafik eller afsætning af gødning skal tilføres ekstra strøelse.

Placering af markstakke

Jf. § 6 stk. 1 i Bekendtgørelse om erhvervsmæssigt dyrehold, husdyrgødning, ensilage m.v., nr. 604 af 15. juli 2002 skal markstakke overholde de samme afstandskrav som møddingspladser, stalde mv.

Kategori	Afstandskrav, meter
Enkelt vandindvindingsanlæg	25
Fælles vandindvindingsanlæg	50
Vandløb (herunder dræn) og søer	15
Offentlig vej og privat fællesvej	15
Levnedsmiddelvirksomhed	25
Beboelse på samme ejendom	15
Til naboskel	30

Stakkene bør højst ligge samme sted i 12 måneder og må ikke placeres samme sted igen før efter 5 år.

I tilfælde af udvaskning eller afstrømning fra markstakken kan det lokale vandmiljø skades og det fremgår af § 11 stk. 1, at markstakken ikke må medføre risiko for forurening af grund- eller overfladevand. Stakken må derfor f.eks. ikke placeres på arealer som skrånere mod vandløb og søer og må ikke ifølge § 6 stk. 1 placeres nærmere end 15 meter fra f.eks. dræn.

Hvis en markstak placeres uhensigtsmæssigt kan det give anledning til gener for naboer. Derfor anbefales det, at markstakke placeres med størst mulig afstand til naboer.

Markstakke bør placeres så de ligger mest muligt i læ. Er stakken udsat for vind, er der stor risiko for at overdækningen blæser i stykker.

Overdækning af markstakke

Markstakken skal overdækkes umiddelbart efter udlægning. Dette gælder også selvom udlægningen foregår i et gødningshus eller lign. En midlertidig opbevaring af dybstrøelse/kompost på marken i op til en uge i forbindelse med udspreddning betragtes dog ikke som en egentlig oplagring i forbindelse med § 11 stk. 1, og er derfor ikke omfattet af krav om overdækning.

Materialer egnet til overdækning af markstakke

I husdyrgødningsbekendtgørelsens § 11 stk. 1 er der nævnt kompostdug eller lufttæt materiale som mulighed. I nedenstående oversigt er der nævnt en række materialer, der lever op til kravene i husdyrgødningsbekendtgørelsen.

Materiale	Bemærkninger
Plastfolie	Leveres i mange forskellige kvaliteter og dimensioner. Det anbefales at der anvendes en folie med en tykkelse på mindst 0,15 mm for at sikre at den er tilstrækkelig robust overfor mekaniske påvirkninger.
Presenning, tæt	Leveres i mange forskellige kvaliteter og dimensioner. Presenningen bør være UV-stabiliseret, da levetiden ellers er begrænset

Presenning, vævet	Vævede presenninger skal som minimum være lige så lufttætte som kompostdug.
Kompostdug	Forhandles under produktnavne som fiberdug eller geotextil. Bør have en kvalitet svarende til minimum 100 gram/m ² for at sikre at den er tilstrækkeligt robust overfor mekaniske påvirkninger. Dugen bør være UV-stabiliseret, da levetiden ellers er begrænset.

Fastholdelse af overdækningen

Da et af formålene med overdækningen er at reducere lufttilgangen, bør stakken overdækkes så lufttæt som muligt. Det kræver store overlap i samlinger og omhyggelighed med tildækning langs kanter og i overlap.

På grund af den omsætning der vil ske, på trods af overdækningen, synker markstakken sammen efter etablering. Det betyder, at overdækningen kommer til at ligge løst på stakken med risiko for, at den blæses af stakken eller rives itu. Derfor er det nødvendigt at overdækningsmaterialet fastholdes på stakken. Til dette formål kan f.eks. anvendes halmballer, bildæk, sandsække eller lignende. Som en tommelfingerregel bør stakken overdækkes lige så omhyggeligt som en ensilagestak.

Vedligeholdelse af overdækningen

Overdækningen skal tilses jævnlige i løbet af opbevaringsperioden. Skader, i form af huller i overdækningen, skal straks udbedres.



Produktion: Esbjerg Kommune
Foto: Torben Meyer



Esbjerg
Kommune

Torvegade 74 . 6700 Esbjerg
Tlf: 7616 1616 . Fax: 7616 1319
t-m@esbjergkommune.dk
www.esbjergkommune.dk