



FAABORG-MIDTFYN
KOMMUNE

Tilladelse

efter husdyrbrugloven
Volstrupvej 21
5750 Ringe

§ 16b

Tilladelsen gives efter § 16b i lov om husdyrbrug og anvendelse af gødning m.v.

Tilladelsen omfatter en svineproduktion med et produktionsareal på i alt 1.820 m² på Volstrupvej 21.

Tilladelsens vilkår ligger inden for rammerne af bekendtgørelser, vejledninger m.v. udgivet af Miljø- og Fødevareministeriet.

Tilladelsesdato: 23. november 2021



Indhold

Tilladelse	3
Datablad	3
Afgørelse	4
Ikrafttræden	5
Vilkår for tilladelsen	5
Andre regler	7
Supplerende tilladelser	8
Udnyttelsesfrist og bortfald	8
Retsbeskyttelse	8
Klagevejledning	8
Modtager orientering om afgørelsen	9
Miljøteknisk beskrivelse og vurdering	11
1. Indledning	11
1.1 Ansøgning	11
1.2 Ansøger og ejerforhold	11
1.3 Kort beskrivelse af det ansøgte	11
1.4 Krav om tilladelse og tilladelsens omfang	12
1.5 Lovgivning	12
1.6 Offentlighed	13
2. Beskrivelse af husdyrbruget	13
2.1 Husdyrbrugets beliggenhed	13
2.2 Nuværende tilladelse	14
2.3 Indretning af stalde	14
2.4 Miljøteknologi	17
2.5 Beskrivelse og vurdering af ny bebyggelse	17
2.6 Gødningsopbevaringsanlæg og opbevaringskapacitet	20
3. Ammoniakemission, BAT og påvirkning af naturområder	20
3.1 Ammoniakemission fra husdyrbruget	20
3.2 Bedste tilgængelige teknologi (BAT)	20
3.3 Husdyrbrugets påvirkning af naturområder	21
4. Påvirkning af naboer m.v.	25
5. Grænseoverskridende virkninger	31
6. Ophør af drift	31
7. Uheld og driftsforstyrrelser	32
Bilag 1 – opgørelse af produktionsarealet	33

Tilladelse

Denne tilladelse er opdelt i to hovedafsnit. Første del udgøres af selve tilladelsen med de vilkår, Faaborg-Midtfyn Kommune stiller vedrørende indretning og drift af husdyrbruget. Anden del er den miljøtekniske beskrivelse og vurdering. Her er ejendommen beskrevet nærmere, og der er redegjort for den påvirkning, husdyrbruget forventes at have på omgivelserne. Den miljøtekniske beskrivelse og vurdering danner grundlag for de vilkår for husdyrbrugets indretning og drift, der meddeles i tilladelsen.

Udgangspunktet for tilladelsen er den ansøgning om tilladelse, der er indsendt gennem Miljøstyrelsens it-ansøgningssystem, www.husdyrgodkendelse.dk.

Datablad

Ansøger, ejer og kontaktperson	Theis Kristian Nordtorp Gultvedholm 1 5772 Ringe Tlf. 2724 1403 tn@nordtorp-agro.dk
Husdyrbrugets adresse	Volstrupvej 21 5750 Ringe
Ejendomsnummer	4300016076
Matrikelnummer	3a, Volstrup By, Ringe
CHR-nummer	98983
CVR-nummer	39155249
Produktionstype	Svineproduktion med et produktionsareal på over 100 m ² og en ammoniakemission på mellem 750 og 3.500 kg NH ₃ -N pr. år.
Tilsynsmyndighed	Faaborg-Midtfyn Kommune By, Land og Kultur Mellemgade 15 5600 Faaborg Tlf. 7253 2140 teknik@fmk.dk
Ansøgningens skemanummer i www.husdyrgodkendelse.dk	225573
Konsulent	Velas / Søren Boe Rasmussen (sbr@velas.dk)

Afgørelse

Faaborg-Midtfyn Kommune giver hermed tilladelse efter § 16b i husdyrbrugloven (jf. lovbekendtgørelse nr. 520 af 1. maj 2019 om husdyrbrug og anvendelse af gødning m.v.) til husdyrbruget på Volstrupvej 21, 5750 Ringe.

Tilladelsen erstatter den tidligere lovlige produktionstilladelse af svineproduktionen på Volstrupvej 21, 5750 Ringe, fra 12. december 2005, samt den efterfølgende "Afgørelse om ændring af dyrehold" af 12. marts 2015. Vilklårene i disse afgørelser bortfalder og erstattes af vilklårene i denne tilladelse.

Faaborg-Midtfyn Kommune giver tilladelsen, da kommunen på baggrund af gældende lovgivning, Miljøstyrelsens vejledninger og beregningerne i Miljøstyrelsens it-ansøgningssystem vurderer, at husdyrbruget ikke vil have en væsentlig virkning på miljøet.

Tilladelsen gives under forudsætning af, at de gældende regler på området og tilladelsens vilkår overholdes. Forudsætningerne for tilladelsen er de oplysninger, der er givet i ansøgningmaterialet, jf. ansøgning fra Miljøstyrelsens it-ansøgningssystem, www.husdyrgodkendelse.dk, skemanummer 225573 (version 2), med tilhørende bilag, samt øvrigt materiale indsendt af ansøger eller ansøgers konsulent. Ansøgningmaterialet er indsendt første gang den 25. marts 2021.

Hvis ikke tilladelsens forudsætninger er opfyldt, eller tilladelsens vilkår ikke efterleves, kan dette medføre, at hele eller dele af tilladelsen bortfalder.

Tilladelsesdato: 23. november 2021

Venlig hilsen

Henriette Hansen

Afdelingsleder

Ida Persson

Biolog

Afgørelsen annonceres på www.fmk.dk/politik den 23. november 2021

Klagefristen udløber den 21. december 2021

Søgsmålsfristen udløber den 23. maj 2022

**By, Land og Kultur
Miljø**

Mellemgade 15
5600 Faaborg

Tlf. 7253 2140
Fax 7253 0531
teknik@fmk.dk
www.fmk.dk

23-11-2021

Sagsid. 09.17.21-P19-6-21

Kontakt

Ida Persson
Dir. tlf. 7253 2127
idges@fmk.dk

Åbningstid

Mandag	10:00-15:30
Tirsdag	10:00-14:00
Onsdag	LUKKET
Torsdag	10:00-17:00
Fredag	10:00-12:00

Telefontid

Mandag-onsdag	8:00-15:30
Torsdag	8:00-17:30
Fredag	8:00-12:30

Ikrafttræden

Tilladelsens vilkår gælder fra det tidspunkt, hvor tilladelsen er taget i brug, medmindre et senere tidspunkt er angivet i det enkelte vilkår. Tilladelsen regnes for at være taget i brug på det tidspunkt, hvor en tilladelsespligtig ændring eller udvidelse af husdyrbruget er påbegyndt. Dette vil eksempelvis sige det tidspunkt, hvor der påbegyndes opførelse af en ny stald eller et nyt opbevaringsanlæg, eller hvor dyreholdet ændres således, at det ikke længere svarer til den allerede tilladte produktion.

Den aktuelle tilladelse omfatter følgende tilladelsespligtige ændringer:

- Etablering af produktionsareal i eksisterende ladebygning.
- Udvidelse af produktionsarealet.
- Mulighed for ændring af antallet af dyr i husdyrbrugets staldanlæg (inden for dyrevelfærdskravene).

Med en tilladelse vil husdyrbruget overgå til den nye miljøregulering af husdyrbrug, hvor tilladelser er baseret på produktionsareal i stedet for antal dyr eller dyreenheder. Dette giver øget fleksibilitet, så produktionen i en vis grad kan ændres¹ i de tilladte stalde, uden at dette kræver yderligere tilladelser fra kommunen.

Vilkår for tilladelsen

Tilladelsen meddeles på de vilkår, der er oplistet nedenfor. Vilkårene skal medvirke til at sikre,

- at indretning og drift af husdyrbruget sker i overensstemmelse med ansøgningsmaterialet og den miljøtekniske beskrivelse og vurdering
- at yderligere miljøkrav, fastsat på grundlag af kommunens vurdering, overholdes
- at risikoen for, at der forekommer forurening eller gener ud over de forventede ifølge miljøvurderingen, nedsættes.

Overordnede vilkår

1. Husdyrbruget skal placeres, indrettes og drives i overensstemmelse med de oplysninger, der fremgår af ansøgningsmaterialet, den vedlagte miljøtekniske beskrivelse og vurdering samt tilladelsens vilkår.
2. Der skal i den daglige drift være en person, der er bekendt med vilkårene i denne tilladelse, og som sikrer, at de overholdes.

Produktionens omfang

3. Produktionsarealet i de enkelte staldafsnit må ikke overstige den i tabellen nedenfor angivne størrelse. Dyrearter, dyretyper og staldsystem nævnt i tabellen må ikke fraviges.

Stald	Staldareal (m ²)	Produktionsareal (m ²)	Tilladte dyrearter og -typer samt staldsystem
Stald 1	302	234	Flexgruppe: Slagtesvin og Smågrise; 25-49 % fast gulv
Stald 2	555	442	Smågrise. Toklimastald, delvis spaltegulv
Stald 3	683	544	Flexgruppe: Slagtesvin og Smågrise; Fulddrænet gulv (kummer under hele arealet)
Stald 4	666	100	Slagtesvin. Delvist spaltegulv, 50 - 75 % fast gulv
		500	Slagtesvin. Delvist spaltegulv, 25 - 49 % fast gulv

4. Der må opføres to nye siloer umiddelbart øst for stald 4, hver med en diameter på maksimalt 3 m og en højde på maksimalt 12 m (som beskrevet i ansøgningsmaterialet, jf. figur 2.3).

Miljøteknologi

5. Der skal anvendes fast overdækning på gyllebeholderen.

¹ Inden for dyrevelfærdskravene.

Rengøring af staldanlæg

6. Der skal til stadighed holdes en god staldhygiejne, herunder sikres, at produktionsarealerne foderarealets bund holdes tørre, og at staldene og fodringsanlægget holdes rent.
7. Ventilationsanlæg skal renholdes og rengøres efter behov.

Lugt

8. Husdyrbruget må ikke give anledning til væsentlige lugtgener. Ved væsentlige lugtgener forstås, at nedenstående genekriterier er overskredet.

Kategori	Genekriterie (OU _E /m ³)
Byzone eller sommerhusområde	5
Bolig i samlet bebyggelse i landzone eller område i landzone, der i lokalplan er udlagt til boligformål e.l.	7
Enkeltholger uden landbrugspligt, der ikke er ejet af driftsherren	15

9. Hvis tilsynsmyndigheden skønner, at eventuelle klager vedr. lugt fra husdyrbruget er velbegrundede, kan tilsynsmyndigheden kræve, at husdyrbruget for egen regning lader foretage en undersøgelse af forskellige lugtkilder. Lugtmåling kan maksimalt kræves én gang pr. år og skal foretages efter en metode, som er autoriseret af Miljøstyrelsen eller efter en metode anvist af tilsynsmyndigheden. Hvis lugtmålingen viser, at husdyrbruget medfører væsentlige lugtgener, skal husdyrbruget gennemføre lugtreducerende foranstaltninger, således, at lugten uden for staldene reduceres så meget, at lugtgenerne efter tilsynsmyndighedens vurdering ikke længere er væsentlige.

Støj

10. Husdyrbruget må ikke give anledning til væsentlige støjgener. Husdyrbrugets samlede bidrag til det ækvivalente, korrigerede støjniveau målt i dB(A) og målt i ethvert punkt på opholdsarealer ved nabobeboelse må ikke overstige følgende værdier.

Tidsrum	Mandag-fredag		Lørdag		Søndag og helligdage	Alle dage
	7-18	18-22	7-14	14-22	7-22	22-7
Enkeltholger i landzone	55	45	55	45	45	40
Byzone og områder i landzone udlagt til boligformål	45	40	45	40	40	35
Sommerhusområder og områder udlagt til rekreative formål	40	40	40	40	40	35

11. I natperioden mellem kl. 22-7 (alle dage) må der ikke forekomme spidsværdier, der overstiger grænseværdien med mere end 15 dB(A).
12. Hvis tilsynsmyndigheden skønner, at eventuelle klager vedr. støj fra husdyrbruget er velbegrundede, kan tilsynsmyndigheden kræve, at husdyrbruget igennem en akkrediteret virksomhed for egen regning efterviser, at de stillede støjkraav er overholdt. Støjmåling kan maksimalt kræves én gang pr. år og skal foretages i overensstemmelse med Miljøstyrelsens til enhver tid gældende vejledning om måling af ekstern støj fra virksomheder. Hvis støjmålingen viser, at støjkraavene ikke er overholdt, skal husdyrbruget udarbejde et projekt med tidsplan for udførelse af støjdæmpende foranstaltninger.

Støv

13. Husdyrbruget må ikke give anledning til væsentlige støvgener uden for husdyrbrugets areal. Det er tilsynsmyndigheden, der vurderer, om støvgenerne er væsentlige.

14. Hvis tilsynsmyndigheden skønner, at eventuelle klager vedr. støv fra husdyrbruget er velbegrundede, kan tilsynsmyndigheden kræve, at husdyrbruget gennemfører støvreducerende foranstaltninger, således at støvgenerne efter tilsynsmyndighedens vurdering ikke længere er væsentlige.

Resurseforbrug

15. Husdyrbrugets forbrug af vand og energi (el, fyringsolie, diesel o.l.) skal registreres mindst én gang årligt og skal kunne fremvises ved tilsyn.
16. Hvis vand- og energiforbruget stiger utilsigtet, eller hvis det er væsentligt højere, end hvad der kan forventes, skal der gøres en indsats for at nedbringe forbruget. Der skal kunne redegøres for denne indsats i forbindelse med miljøtilsyn.

Skadedyr

17. Der skal foretages en effektiv fluebekæmpelse, som minimum i overensstemmelse med de nyeste retningslinjer fra Skadedyrlaboratoriet, Aarhus Universitet.
18. Opbevaring og håndtering af foder skal ske på en sådan måde, at der ikke opstår risiko for tilhold af skadedyr (rotter m.v.).

Døde dyr

19. Døde dyr skal opbevares således, at de ikke giver anledning til væsentlige gener for omkringboende eller forbipasserende.

20. Ophør af drift

Ved ophør af driften skal virksomheden foretage oprydning i et sådant omfang, at forureningsfare undgås, blandt andet skal virksomheden tømme gyllebeholdere, fortanke og gyllekanaler og udbringe tilbageværende husdyrgødning som gødning.

Andre regler

Bedriften skal til enhver tid leve op til gældende regler i love og bekendtgørelser – også selv om disse regler eventuelt måtte være skærpede i forhold til denne godkendelse.

Ændringer af husdyrbruget

Ændringer på husdyrbruget, der kræver tilladelse eller godkendelse efter husdyrbrugloven, må ikke påbegyndes eller gennemføres, inden der er meddelt skriftlig tilladelse eller godkendelse.

Erhvervsaffald

Husdyrbrugets affald skal sorteres og bortskaffes i henhold til det til enhver tid gældende erhvervsaffaldsregulativ for Faaborg-Midtfyn Kommune.

Farligt affald

Farligt affald, herunder spildolie, skal håndteres i henhold til det til enhver tid gældende erhvervsaffaldsregulativ for Faaborg-Midtfyn Kommune. Hermed gælder blandt andet, at farligt affald skal opbevares i egnede beholdere på tæt bund uden mulighed for afløb til kloak, jord, vandløb eller grundvand. Oplagspladsen skal være under tag og indrettes således, at spild kan opsamles ved brud på den beholder, der indeholder den største mængde. Beholdere skal være løftet fra gulvet, så evt. utætheder opdages, og således at spild ikke beskadiger andre beholdere.

Miljøuheld

Ved akut forurening af jord, overfladevand eller grundvand skal husdyrbruget straks alarmere alarmcentralen på tlf. 112. Det gælder blandt andet ved spild af gylle, ajle, ensilagesaft, møddingsvand, olie, benzin eller kemikalier. Opdages der forurening, der ikke er opstået akut, skal kommunens miljøafdeling kontaktes telefonisk i åbningstiden (tlf. 7253 2140). Ved tvivlstilfælde skal husdyrbruget kontakte alarmcentralen på tlf. 112.

Supplerende tilladelser

Nedenstående er ikke inkluderet i denne tilladelse og skal søges særskilt.

Byggetilladelse

Der skal søges og meddeles byggetilladelse ved kommunen inden opstart af byggeri og ændring af bygningers anvendelse. Byggetilladelsen er *ikke* indeholdt i denne tilladelse.

Udnyttelsesfrist og bortfald

Tilladelsen bortfalder, hvis den ikke er udnyttet inden 6 år, efter at den er meddelt (jf. husdyrbruglovens § 59 a, stk. 1). Hvis en del af tilladelsen ikke er udnyttet, bortfalder tilladelsen for denne del.

En tilladelse anses for udnyttet, når byggeriet er afsluttet. Hvis der ikke bygges nyt, anses en tilladelse for udnyttet, når det konstateres, at det, der er truffet afgørelse om, faktisk er gennemført (jf. husdyrbruglovens bekendtgørelses nr. 2256 af 29. december 2020, § 54).

Hvis tilladelsen efter at være taget i brug efterfølgende ikke har været helt eller delvis udnyttet i tre på hinanden følgende år, bortfalder den del af tilladelsen, der ikke har været udnyttet i de seneste tre år. Udnyttelse anses her for at foreligge, når mindst 25 % af det tilladte eller godkendte produktionsareal udnyttes driftsmæssigt. Med driftsmæssig udnyttelse forstås, at der på det pågældende produktionsareal mindst produceres 50 % af det mulige inden for rammerne af dyrevelfærdskrav eller andre relevante krav (jf. husdyrbruglovens § 59 a, stk. 2).

Retsbeskyttelse

Vilkårene i denne tilladelse er omfattet af 8 års retsbeskyttelse, jf. § 40 i husdyrbrugloven. Det betyder, at det som hovedregel ikke vil være muligt at stille nye krav til husdyrbruget inden for de første 8 år efter meddelelse af tilladelsen.

Klagevejledning

Denne afgørelse kan påklages til Miljø- og Fødevarerklagenævnet. Klageberettigede er ansøger, enhver med en individuel, væsentlig interesse i sagen samt forskellige myndigheder, foreninger og organisationer (jf. kapitel 7 i husdyrbrugloven).

Hvis du ønsker at klage over denne afgørelse, kan du klage til Miljø- og Fødevarerklagenævnet. Du klager via Klageportalen, som du finder et link til på forsiden af www.naevneneshus.dk. Klageportalen ligger på www.borger.dk og www.virk.dk. Her logger du på, ligesom du plejer, typisk med NEM-ID. Klagen sendes gennem Klageportalen til den myndighed, der har truffet afgørelsen. En klage er indgivet, når den er tilgængelig for myndigheden i Klageportalen.

Når du klager, skal du betale et gebyr. Gebyret er på ca. 900 kr. for privatpersoner og ca. 1.800 kr. for virksomheder og organisationer. Du betaler gebyret med betalingskort i Klageportalen. Gebyret tilbagebetales, hvis klageren får helt eller delvis medhold i klagen og i visse andre tilfælde. For mere information, se Miljø- og Fødevarerklagenævnets hjemmeside, www.naevneneshus.dk.

Miljø- og Fødevarerklagenævnet skal som udgangspunkt afvise en klage, der kommer uden om Klageportalen, hvis der ikke er særlige grunde til det. Hvis du ønsker at blive fritaget for at bruge Klageportalen, skal du sende en begrundet anmodning til Faaborg-Midtfyn Kommune. Vi videresender herefter anmodningen til Miljø- og Fødevarerklagenævnet, som afgør, om din anmodning kan imødekommes.

Klagen skal være indgivet senest 4 uger efter, at afgørelsen er blevet offentligt annonceret.

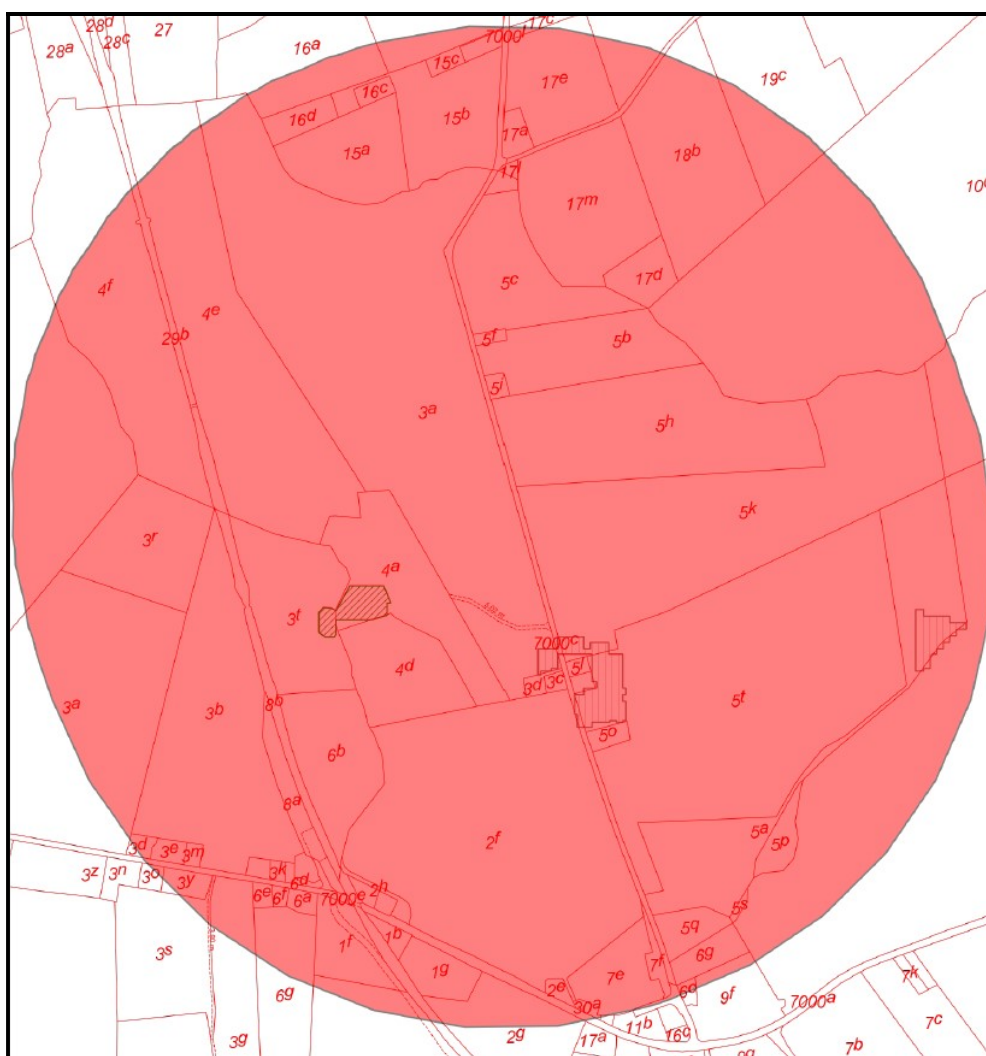
Vi giver ansøger besked, hvis afgørelsen påklages. Senest tre uger efter klagefristens udløb videresender vi klagen til behandling i Miljø- og Fødevarerklagenævnet sammen med vores bemærkninger til sagen og klagepunkterne. Vores bemærkninger sendes også til klagesagens parter.

Hvis afgørelsen ønskes prøvet ved domstolene, skal søgsmål være anlagt senest 6 måneder efter, afgørelsen har været offentligt annonceret.

Modtager orientering om afgørelsen

Der er sendt orienteringsbrev om afgørelsens udfald samt at afgørelsen forefindes på kommunens hjemmeside (www.fmk.dk) til følgende:

Hvem:	Hvor:	Hvilke matrikler:	
		Ejerlav:	Matrikelnr.:
- Ejere/ligestillingsejere. - Beboere over 18 år. - Virksomheder.	- Matrikler inden for husdyrbrugets konsekvenszone. - Tilstødende matrikler til anlægsmatriklen.	Rudme By, Herringe	Figur 1
		Volstrup By, Ringe	
		Lørup By, Ryslinge	



Figur 1. Høringsberettigede matrikler indenfor konsekvenszonen på 690 m (markeret med rød) fra husdyrbruget.

Nedenstående har modtaget en kopi af afgørelsen:

- Theis Kristian Nordtorp, Gultvedholm 1, 5772 Kværndrup, (tn@nordtorp-agro.dk)
- Velas / Søren Boe Rasmussen (sbr@velas.dk)
- Sundhedsstyrelsen (syd@sst.dk)
- Danmarks Fiskeriforening (mail@dkfisk.dk)

- Ferskvandsfiskeriforeningen af Danmark (nb@ferskvandsfiskeriforeningen.dk)
- Forbrugerrådet (fbr@fbr.dk)
- Danmarks Naturfredningsforening (dnfaaborg-midtfyn-sager@dn.dk)
- Danmarks Naturfredningsforening Faaborg-Midtfyn (faaborg-midtfyn@dn.dk)
- Danmarks Sportsfiskerforbund (post@sportsfiskerforbundet.dk)
- Danmarks Sportsfiskerforbund, Lars Brinch Thygesen, (lbt@sportsfiskerforbundet.dk)
- Danmarks Sportsfiskerforbund, afdeling Fyn, (fyn@sportsfiskerforbund.dk)
- Dansk Ornitologisk Forening (natur@dof.dk)
- Det Økologiske Råd (husdyr@ecocouncil.dk)

Miljøteknisk beskrivelse og vurdering

1. Indledning

I det følgende er nærmere beskrevet angående ansøgning, ansøger og ejerforhold, kort beskrivelse af det ansøgte, krav om tilladelse og tilladelsens omfang, lovgivning samt offentlighed.

1.1 Ansøgning

Theis Kristian Nordtorp, Gultvedholm 1, 5750 Ringe har søgt om tilladelse efter husdyrbrugloven til husdyrbruget på Volstrupvej 21, 5750 Ringe.

Ansøgningen om tilladelse er indsendt til Faaborg-Midtfyn Kommune gennem Miljøstyrelsens it-ansøgningssystem, www.husdyrgodkendelse.dk, første gang den 25. marts 2021 (skemanummer 225573).

It-ansøgningssystemet har foretaget en række beregninger af miljøpåvirkningerne fra husdyrbrugets anlæg. Disse beregninger udgør sammen med ansøgningens øvrige oplysninger grundlaget for kommunens miljøvurdering og afgørelse.

1.2 Ansøger og ejerforhold

Oplysninger om ansøger og ejerforhold er her vurderet med henblik på at sikre, at ansvaret for, at husdyrbruget indrettes og drives i overensstemmelse med den meddelte tilladelse, er rettet mod den korrekte juridiske enhed. Dette er den person eller virksomhed, der er ansvarlig for driften af husdyrbruget.

Tilladelsen er meddelt til CVR-nr. 39155249, TK, Gultvedholm 1, 5750 Ringe (fuldt ansvarlig: Theis Kristian Nordtorp).

Ejer af ejendommen ifølge Bygnings- og Boligregistret (BBR): Theis Kristian Nordtorp

Ejer af dyreholdet ifølge det Centrale Husdyrbrugsregister (CHR): CVR-nr. 10020573 (Per Nordtorp)

Faaborg-Midtfyn Kommune vurderer ud fra ovenstående oplysninger, at tilladelsen er rettet mod den korrekte juridiske person.

Tilladelsen følger ejendommen ved ejerskifte.

1.3 Kort beskrivelse af det ansøgte

Theis Kristian Nordtorp har søgt om at udvide svineproduktionen på Volstrupvej 21. Der opføres ikke nye staldbygninger, men der indrettes 600 m² stald i en eksisterende lade og en tidligere stald nedlægges. Derudover etableres der 2 nye siloer umiddelbart øst for den kommende staldbygning.

Med en tilladelse vil husdyrbruget overgå til den nye miljøregulering af husdyrbrug, hvor tilladelser er baseret på produktionsareal i stedet for antal dyr eller dyreenheder. Dette giver øget fleksibilitet, så produktionen i en vis grad kan ændres i de tilladte/godkendte stalde (inden for dyrevelfærdskravene), uden at dette kræver yderligere tilladelser fra kommunen.

Lugtemissionen fra husdyrbruget stiger som følge af ændringerne. Geneafstanden i forhold til enkeltboliger uden landbrugspligt bliver 184 m efter udvidelsen, mens den reelle afstand fra staldcentrum til nærmeste nabo er over 212 m. Heller ikke boliger i samlet bebyggelse eller byzone bliver påvirket med lugt over genekriteriet.

Udvidelsen af produktionsarealet medfører en øget påvirkning af næringsstoffølsomme naturområder i nærheden af husdyrbruget. Merpåvirkningen er beregnet til at være så lille, at den ikke forventes at give tilstandsændringer af naturområder, der er beskyttet efter naturbeskyttelsesloven.

1.4 Krav om tilladelse og tilladelsens omfang

Husdyrbruget på Volstrupvej 21, 5750 Ringe, er lovligt etableret før 1. januar 2007 og har ikke efterfølgende fået en tilladelse eller godkendelse efter §§ 10-12 i lov om miljøgodkendelse m.v. af husdyrbrug.

Husdyrbruget må ikke udvides eller ændres uden en godkendelse eller en tilladelse til dette efter § 16 a eller § 16 b i husdyrbrugloven².

I denne sag kræves tilladelse eller godkendelse, da produktionsarealet udvides.

Husdyrbruget skal have en tilladelse efter husdyrbruglovens § 16b, idet der er tale om en tilladelsespligtig ændring af et husdyrbrug (ejendom med over 100 m² produktionsareal³), der ikke er omfattet af godkendelsespligten efter § 16 a (idet ammoniakemissionen er under 3.500 kg NH₃-N/år, og der ikke er tale om et IE-husdyrbrug⁴).

Hvis husdyrbruget er teknisk, forurenings- og driftsmæssigt forbundet med et andet husdyrbrug, skal husdyrbrugene godkendes eller tillades samlet, jf. husdyrbruglovens § 16 c.

Faaborg-Midtfyn Kommune vurderer, at det aktuelle husdyrbrug ikke er teknisk, forurenings- og driftsmæssigt forbundet med andre husdyrbrug i en sådan grad, at de skal have en samlet tilladelse eller godkendelse. Denne tilladelse skal derfor kun omfatte husdyrbruget på Volstrupvej 21, 5750 Ringe. Vurderingen er foretaget på baggrund af et notat fra Skov- og Naturstyrelsen om anlægsbegrebet⁵.

1.5 Lovgivning

Rammerne for behandlingen af ansøgninger om tilladelse og godkendelse er fastsat i den på ansøgningstidspunktet gældende husdyrbruglov og husdyrgodkendelsesbekendtgørelse (med tilhørende vejledning):

- Husdyrbrugloven: Bekendtgørelse nr. 520 af 1. maj 2019 af lov om husdyrbrug og anvendelse af gødning m.v.
- Husdyrgodkendelsesbekendtgørelsen: Bekendtgørelse nr. 2256 af 29. december 2020 om godkendelse og tilladelse m.v. af husdyrbrug.
- Miljøstyrelsens vejledning om miljøregulering af husdyrbrug. Tilgængelig på Miljøstyrelsens hjemmeside, <http://husdyrvejledning.mst.dk/>.

Her står der blandt andet hvilke forhold, kommunen skal vurdere, samt beskyttelsesniveauer for de miljøpåvirkninger, der er fra husdyrbruget.

Husdyrgødningsbekendtgørelsen fastsætter generelle regler for indretningen af husdyrbrug.

- Husdyrgødningsbekendtgørelsen: Bekendtgørelse nr. 1176 af 23. juli 2020 om miljøregulering af dyrehold og om opbevaring og anvendelse af gødning.

Reglerne for miljøregulering af husdyrbrug indebærer (fra 1. august 2017), at når der sker ændringer af husdyrbrug, vurderes miljøpåvirkningen på baggrund af produktionsarealet. Tidligere har vurderingen været baseret på antallet af dyr. Produktionstilladelser bliver dermed givet til et bestemt produktionsareal samt dyretype og staldsystem, mens der ikke er begrænsninger på antallet af dyr (ud over dem, der følger af dyrevelfærdskrav).

² Jf. § 10 i lov om ændring af lov om miljøgodkendelse m.v. af husdyrbrug, lov om miljøbeskyttelse, lov om jordbrugets anvendelse af gødning og om plantedække og forskellige andre love (lov nr. 204 af 28. februar 2017).

³ Produktionsareal: Det areal i fast placerede husdyranlæg, hvorpå dyrene kan opholde sig og har mulighed for at afsætte gødning, jf. husdyrgodkendelsesbekendtgørelsens bilag 3, pkt. C, nr. 1, og som dyrene ikke kun har kortvarig adgang til, jf. bilag 3, pkt. C, nr. 2.

⁴ IE-husdyrbrug: Husdyrbrug med flere end 750 stipladser til søer, flere end 2.000 stipladser til fedesvin (over 30 kg) eller flere end 40.000 stipladser til fjerkræ

⁵ Miljø- og Energiministeriets og Fødevareministeriets redegørelse for begrebet anlæg/projekt i relation til VVM-reglerne, planlovens regler om landzonetilladelse og IPPC-direktivet for så vidt angår husdyrproduktion. Skov- og Naturstyrelsen, 12. april 1999.

Et husdyrbrug er en ejendom med et produktionsareal på mere end 100 m². Ændringer af husdyrbrug vil som udgangspunkt kræve en godkendelse efter husdyrbruglovens § 16 a⁶ eller en tilladelse efter husdyrbruglovens § 16 b. Nogle ændringer kan gennemføres uden godkendelse eller tilladelse, f.eks. hvis der er tale om bagatelagte ændringer, eller ændringen kan gennemføres under anmeldteordningerne i husdyrgodkendelsesbekendtgørelsens afsnit IV. For visse produktionstyper kan der etableres op til 300 m² produktionsareal, inden der kræves tilladelse (jf. husdyrgodkendelsesbekendtgørelsens § 7).

1.6 Offentlighed

I forbindelse med sagen er der foretaget orientering/høring af naboer.

3. november 2021: Orienterings-/høringsbrev udsendt med en frist på mindst to uger til at komme med kommentarer. Der indkom bemærkninger fra 1 omboende. Bemærkningerne går primært på bekymringer om klimapåvirkning og ændring af naturområder i forbindelse med udvidelsen af husdyrbruget. Emnerne er, i den grad lovgivningen kræver det, berørt i den miljøtekniske beskrivelse og vurdering.

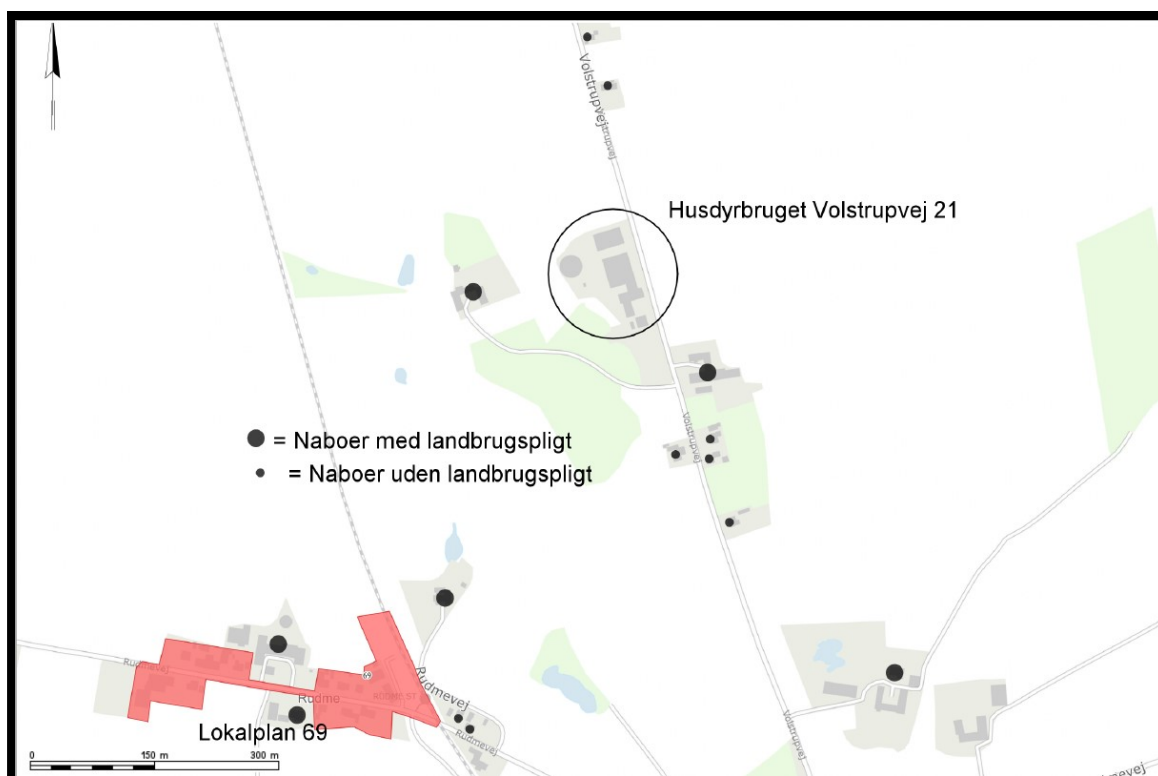
23. november 2021: Afgørelsen eller orientering om afgørelsen sendt til klageberettigede.

2. Beskrivelse af husdyrbruget

I det følgende er nærmere beskrevet angående husdyrbrugets beliggenhed, nuværende tilladelse, indretning af stalde, miljøteknologi, beskrivelse og vurdering af ny bebyggelse samt gødningsopbevaringsanlæg og opbevaringskapacitet.

2.1 Husdyrbrugets beliggenhed

Husdyrbruget på Volstrupvej 21, 5750 Ringe, er placeret i landzone midt mellem Ringe og Kværndrup. Husdyrbrugets beliggenhed i forhold til de nærmeste omboende fremgår af figur 2.1, og de korteste afstande fra staldanlæg til omkringboende er angivet i tabel 2.1.



Figur 2.1. Oversigtskort over husdyrbrugets beliggenhed i forhold til de nærmeste naboer.

⁶ Ved en samlet ammoniakemission på mere end 3.500 kg NH₃-N, eller ved tale om et IE-husdyrbrug.

Tabel 2.1. Korteste afstand fra husdyranlæg og gødningsopbevaringsanlæg til nabobeboelse/byzone.

Type af beboelse / zone	Afstand
Nærmeste nabobeboelse (Volstrupvej 28 (med landbrugspligt))	ca. 88 m
Nærmeste nabobeboelse (Volstrupvej 26 (uden landbrugspligt))	Ca. 166 m
Samlet bebyggelse ^a eller nærmeste område lokalplanlagt til blandt andet boligformål eller offentlige formål (Lokalplan nr. 69 – Herringe og Rudme landsbyer)	ca. 464 m
Byzone/sommerhusområde (Ringe, Kommuneplanramme, Rin B. 9)	ca. 2,2 km

^a Samlet bebyggelse: En beboelsesbygning ligger i samlet bebyggelse, hvis der inden for en afstand af 200 m fra beboelsesbygningen ligger mere end 6 andre beboelsesbygninger på hver sin samlede faste ejendom, jf. § 2 i lov om udstykning og anden registrering i matriklen. Beboelsesbygninger på ejendomme med landbrugspligt efter landbrugslovens regler samt beboelsesbygninger, der ejes af driftsherren, medregnes ikke. Alle beboelsesbygninger skal ligge i landzone.

2.2 Nuværende tilladelse

Det hidtil tilladte dyrehold inden meddelelse af denne tilladelse er en årsproduktion på 18.220 smågrise (7,1-30 kg) og 250 slagtesvin/polte (30-115 kg).

Kommunen skal ved vurderingerne i denne tilladelse inddrage alle etableringer, udvidelser og ændringer af husdyrbruget, der er godkendt, tilladt eller afgjort efter anmeldelse inden for de seneste otte år (jf. husdyrgodkendelsesbekendtgørelsens § 34, stk. 2).

I denne sag er der givet tilladelser eller godkendelser m.v. til ændring af husdyrbruget inden for de seneste otte år. Det drejer sig om en "Afgørelse om ændring af dyrehold" fra 12. marts 2015.

2.3 Indretning af stalde

En oversigt over husdyrbrugets staldanlæg fremgår af figur 2.2. Figur 2.3 viser en nærmere placering af de ønskede siloer. I tabel 2.2 er de enkelte staldafsnit gennemgået nærmere, hvad angår størrelse, dyretyper og staldindretning i hhv. 8-års drift, nudrift og ansøgt drift.

Alle stalde er med mekanisk ventilation.



Figur 2.2. Oversigtskort over husdyrbrugets staldanlæg. Et nyt staldafsnit (stald 4) etableres i laden og stald 0 nedlægges.



Figur 2.3. Nærmere placering af de to nye siloer.

Fastlæggelse af produktionsareal

Produktionsarealet er det areal i fast placerede husdyranlæg, hvorpå dyrene kan opholde sig og har mulighed for at afsætte gødning. Det er derfor det areal, som dyrene ikke kun har kortvarig adgang til. Ansøger har for det ansøgte projekt opgjort produktionsarealet som angivet i Bilag 1 og et resume af bilaget findes i tabel 2.2 nedenfor.

Tabel 2.2. Ansøgers oplysninger om dyretyper og staldindretning i 8-års drift, nudrift og ansøgt drift. Staldbetegnelser henviser til figur 2.2.

Stald	Størrelse af stald (m ²)	Dyretype og staldindretning	Produktionsareal (m ²)
Ansøgt drift			
Stald 0	174	Tages ud af drift	0
Stald 1	302	Flexgruppe: Slagtesvin og Smågrise; 25-49 % fast gulv	234
Stald 2	555	Smågrise. Toklimastald, delvis spaltegulv	442
Stald 3	683	Flexgruppe: Slagtesvin og Smågrise; Fulddrænet gulv (kummer under hele arealet)	544
Stald 4	666	Slagtesvin. Delvist spaltegulv, 50 - 75 % fast gulv	100
		Slagtesvin. Delvis spaltegulv, 25 - 49 % fast gulv	500
Produktionsareal i alt			1.820
Nudrift			
Stald 0	174	Smågrise. Toklimastald, delvis spaltegulv	128
Stald 1	302	Smågrise. Toklimastald, delvis spaltegulv	234
Stald 2	555	Smågrise. Toklimastald, delvis spaltegulv	442
Stald 3	683	Smågrise. Drænet gulv + spalter (50 %/ 50%)	480
		Slagtesvin. Drænet gulv + spalter (33 %/ 67%)	64
Produktionsareal i alt			1.348
8-års drift			
Stald 0	174	Smågrise. Toklimastald, delvis spaltegulv	128
Stald 1	302	Smågrise. Toklimastald, delvis spaltegulv	234
Stald 2	555	Smågrise. Toklimastald, delvis spaltegulv	442
Stald 3	683	Slagtesvin. Drænet gulv + spalter (33 %/ 67%)	544
Produktionsareal i alt			1.348

Flexgrupperne, der indgår i tabel 2.2, er beskrevet nærmere i tabel 2.3.

Tabel 2.3. Oversigt over de dyretyper og staldsystemer, der indgår i de flexgrupper, der indgår i ansøgt drift, jf. tabel 2.2.

Flexgruppe	Dyretyper og staldsystemer, som indgår i flexgruppen
Slagtesvin og Smågrise; 25-49 % fast gulv	Smågrise. Toklimastald, delvis spaltegulv
	Slagtesvin. Delvis spaltegulv, 25 - 49 % fast gulv
Slagtesvin og Smågrise; Fulddrænet gulv (kummer under hele arealet)	Smågrise. Drænet gulv + spalter (50 %/ 50%)
	Slagtesvin. Drænet gulv + spalter (33 %/ 67%)

Staldsystem, dyretype og produktionsareal må ikke ændres eller udvides uden forudgående godkendelse eller tilladelse fra Faaborg-Midtfyn Kommune (jf. husdyrbruglovens §§ 16 a og 16 b).

På baggrund af ovenstående redegørelse stiller Faaborg-Midtfyn Kommune følgende vilkår:

- **Produktionsarealet i de enkelte staldafsnit må ikke overstige den i tabellen nedenfor angivne størrelse. Dyrearter, dyretyper og staldsystem nævnt i tabellen må ikke fraviges.**

Stald	Staldareal (m ²)	Produktionsareal (m ²)	Tilladte dyrearter og -typer samt staldsystem
Stald 1	302	234	Flexgruppe: Slagtesvin og Smågrise; 25-49 % fast gulv
Stald 2	555	442	Smågrise. Toklimastald, delvis spaltegulv
Stald 3	683	544	Flexgruppe: Slagtesvin og Smågrise; Fulldrænet gulv (kummer under hele arealet)
Stald 4	666	100	Slagtesvin. Delvist spaltegulv, 50 - 75 % fast gulv
		500	Slagtesvin. Delvis spaltegulv, 25 - 49 % fast gulv

2.4 Miljøteknologi

Ansøger kan for at nedbringe ammoniakemissionen eller lugt fra husdyrbruget vælge at anvende forskellige typer af miljøteknologi. De anvendte teknologier er beskrevet i tabel 2.4.

Tabel 2.4. Anvendte typer miljøteknologi.

Nr.	Stald/lager	Miljøteknologi	Effekt af den anvendte teknologi (% reduktion af lugt)	Effekt af den anvendte teknologi (% reduktion af ammoniak)
Gyllebeholder		Fast overdækning	0 %	50 %

2.5 Beskrivelse og vurdering af ny bebyggelse

Der er søgt om at etablere produktionsareal til slagtesvin i den eksisterende lade. Produktionsarealet bliver 600 m² fordelt på 100 m² delvis spaltegulv, 50-75% fast gulv, og 500 m² delvis spaltegulv, 25 – 49 % fast gulv (se figur 2.2 for placering). Derudover etableres der 2 nye siloer ved øst-gavlen af laden (se figur 2.3). Siloerne bliver 3 m i diameter og 12 m i højden.

Faaborg-Midtfyn Kommune vurderer, at bygningen og siloerne er erhvervsmæssigt nødvendig for den pågældende ejendoms drift som landbrugsejendom, og at bygningen og siloerne ligger i tilknytning til ejendommens hidtidige bebyggelsesarealer.

Afstandskrav og byggelinjer

Etableringen af produktionsarealet i ladebygningen og de nye siloer er vurderet i forhold til afstandskravene for nye stalde, jf. §§ 6-8 i husdyrbrugloven.

Det nye byggeri skal overholde afstandskravene til følgende, jf. tabel 2.5:

Tabel 2.5. Afstandskrav jf. husdyrbruglovens §§ 6-8.

	Afstandskrav (m)	Faktiske afstand (m)
Eksisterende eller ifølge kommuneplanens rammedel fremtidigt byzone- eller sommerhusområde	50	> 2.000
Et område i landzone, der i lokalplan er udlagt til boligformål, blandet bolig- og erhvervsformål eller til offentlige formål med henblik på beboelse, institutioner, rekreative formål og lign	50	> 450
Nabobeboelse	50	> 140
Nærmere bestemte ammoniakfølsomme naturområder	10	> 170
Ikke-almene vandforsyningsanlæg	25	> 1.000
Almene vandforsyningsanlæg	50	> 2.500
Vandløb (herunder dræn) og søer større end 100 m ²	15 ^a	> 200
Offentlig vej og privat fællesvej	15	< 15
Levnedsmiddelvirksomhed	25	> 25
Beboelse på samme ejendom	15	> 80
Naboskel	30	< 30

^a 100 m for nyetablering af gyllebeholder.

Vi har ikke mulighed for at afgøre, om der ligger dræn inden for 15 m fra nybyggeriet, men godkendelsen meddeles under forudsætning af, at dette afstandskrav er opfyldt.

Der er søgt om dispensation fra afstandskravet til offentlig vej og naboskel. Kommunen har mulighed for at dispensere fra afstandskravene, hvis det ikke er muligt at overholde dem, jf. husdyrbruglovens § 9, stk. 3.

Ansøgers redegørelse

"Der søges om dispensation til afstandskrav til skel og offentlig vej. Ansøger ejer jorden på begge sider af skellet og vejen. Udvidelsen foretages i en eksisterende bygning, der har ligget i en årrække. Alternativet til udvidelse i denne stald, vil være etablering af en nye staldbygning, hvilket ville medføre en række andre konsekvenser i form af øgede interne transportere, for ikke at nævne den landskabelige påvirkning i nærområdet. Det vurderes derfor at udnyttelse af eksisterende bygningen, ubetinget er den mest hensigtsmæssige løsning både af hensyn til driften, men også af hensyn til de omboende."

I den aktuelle sag ville en placering af stalden længere væk fra skellet medføre øget eller ændret byggeri. På baggrund af ansøgers redegørelse, vurderer Faaborg-Midtfyn Kommune, at der kan meddeles dispensation fra afstandskravet til offentlig vej og naboskel.

Det vurderes også, at den ønskede placering af de to nye siloer er den mest optimale for landbruget som helhed for den daglige drift.

Faaborg-Midtfyn Kommune stiller på baggrund af ovenstående følgende vilkår i forhold til siloerne:

- **Der må opføres to nye siloer umiddelbart øst for stald 4, hver med en diameter på maksimalt 3 m og en højde på maksimalt 12 m (som beskrevet i ansøgningsmaterialet, jf. figur 2.3).**

Eksisterende anlæg må ikke udvides eller ændres på en måde, der medfører forøget forurening, hvis afstanden til byzone, sommerhusområder, lokalplanlagte boligområder m.v. eller nabobeboelser er mindre end 50 m, jf. § 6 i husdyrbrugloven. Alle eksisterende stalde og gødningsopbevaringsanlæg ligger mere end 50 m fra sådanne områder.

Beskyttelseslinjer

Naturbeskyttelseslovens bestemmelser om bygge- og beskyttelseslinjer skal sikre, at de nærmeste omgivelser ved søer og åer samt omkring fortidsminder, skove og kirker friholdes for bebyggelse eller andre væsentlige landskabelige indgreb. Erhvervs-mæssigt nødvendigt landbrugsbyggeri er ikke omfattet af de

begrænsninger, der er inden for byggelinjerne omkring skove, søer, åer og strande (jf. Naturbeskyttelsesloven⁷).

Det nye byggeri ligger ikke inden for lavbundsarealer eller byggelinjer omkring kirker og fortidsminder og berører ikke beskyttede sten- og jorddiger.

Landskabelige hensyn

Kommunen skal ved afgørelsen sikre sig, at det ansøgte ikke vil have en væsentlig virkning på miljøet, herunder i forhold til landskabelige værdier (jf. husdyrgodkendelsesbekendtgørelsens §§ 34 og 36).

Kommunen skal i den forbindelse fastsætte de nødvendige vilkår (efter husdyrbruglovens § 27, stk. 1).

Faaborg-Midtfyn Kommune vurderer på baggrund af de nye siloers størrelse, dimensioner og beliggenhed, herunder at de er beliggende i tilknytning til ejendommens hidtidige bebyggelsesarealer, at siloerne ikke vil have en væsentlig virkning på de landskabelige værdier.

I Faaborg-Midtfyn Kommunes Kommuneplan 2019⁸ er kommunens åbne land opdelt i tre kategorier, nemlig landskaber, der hhv. skal beskyttes, skal vedligeholdes og kan ændres. Volstrupvej 21, 5750 Ringe, ligger inden for et landskab, der skal vedligeholdes.

Volstrupvej 21 ligger ikke inden for fredede områder, arkæologiske beskyttelsesområder eller særligt bevaringsværdige landsbyer, landsbyejerlav eller hovedgårdsejerlav.

Ejendommen ligger inden for kystnærhedszonen. Ifølge lovbemærkningerne til husdyrloven skal landzoneadministrationen inden for kystnærhedszonen styres af hensynet til både at friholde det åbne land og selve kystområderne for ny bebyggelse.

Som nævnt ovenfor ligger anlægget inden for et "Landskab der ønskes vedligeholdt". I områder, hvor de karaktergivende landskabstræk skal vedligeholdes, skal udviklingen og de deraf følgende forandringer ske i overensstemmelse med den eksisterende landskabskarakter, som den er beskrevet for det enkelte karakterområde. Nyt byggeri og tekniske anlæg kan således opføres, hvis det indpasses i den eksisterende landskabskarakter og tager hensyn til de særlige visuelle oplevelsesmuligheder.

Landskabsmæssigt ligger Volstrupvej 21, 5750 Ringe, inden for "Kværndrup Moræneflade". I Fyns Amts landskabskarakterbeskrivelse og -analyse fra 2006 for dette område, er landskabskarakteren blandt andet beskrevet således:

"Landskabskarakteren er betinget af et fladt til let bølget terræn på en moræneflade, som har været grundlaget for udbredelsen af jordbrug drevet af mindre til middelstore gårde. Dyrkningen er overordnet intensiv, men også ekstensivt drevne deltids- og fritidsbrug forekommer spredt i området. Derudover ligger mindre løvskovsområder spredt i området. Bebyggelsen udgøres af få mindre landsbyer samt af husmandssteder og gårde, der ligger langs vejene.

...

Placering og funktion af den oprindelige bebyggelse er overordnet uændret. Omkring år 1900 er der kommet en del husmandssteder og mindre gårde til langs vejene. Det åbne land er der ud over stort set friholdt for nyere bebyggelse. Landsbyerne Lørup, Gultved og Trunderups oprindelige struktur som gårdsamfund, er udvisket af nyere byggeri. Kværndrup er områdets eneste by, som er vokset anseeligt i størrelse igennem de senere år.

Bebyggelsens fremtoning varierer, men fremstår generelt velholdt. Højspændingsledningerne samt telemasten, vindmøllerne og motorvejsbyggeriet påvirker landskabet, og der mangler generelt afskærmning af nye tilbygninger, f.eks. gylletanke og avlsbygninger."

⁷ Bekendtgørelse af lov om naturbeskyttelse, lovbek. nr. 240 af 13. marts 2019.

⁸ Kommuneplan 2019 kan ses på [Kommuneplan 2019 \(fmk.dk\)](http://kommuneplan2019.fmk.dk)

I landskabsanalysen er der udpeget områder med visuelle oplevelsesmuligheder. Volstrupvej 21, 5750 Ringe, ligger ikke inden for et af disse områder.

Der bygges to nye siloer, hver med en diameter på 3 m og 12 meter i højden. Siloerne bygges umiddelbart øst for stald 4. Siloerne kommer til at fremstå som en naturlig del af det eksisterende husdyrbrug.

Faaborg-Midtfyn Kommune vurderer på baggrund af ovenstående, at det ikke er påkrævet at stille skærpede vilkår af landskabelige hensyn.

2.6 Gødningsopbevaringsanlæg og opbevaringskapacitet

Husdyrbrugets opbevaringsanlæg til husdyrgødning udgøres af en gyllebeholder på 600 m².

I henhold til § 11 i husdyrgødningsbekendtgørelsen skal husdyrbrug råde over opbevaringsanlæg for husdyrgødning med en kapacitet, der er tilstrækkelig til, at udbringningen kan ske i overensstemmelse med reglerne om udbringningstidspunkter m.v. Den tilstrækkelige opbevaringskapacitet vil normalt svare til mindst 9 måneders tilførsel.

Faaborg-Midtfyn Kommune vurderer i den aktuelle sag, at husdyrbruget skal råde over mindst 9 måneders opbevaringskapacitet for husdyrgødning for at leve op til husdyrgødningsbekendtgørelsens regler. Kommunen vurderer i denne sag, at der er tilstrækkelig opbevaringskapacitet på ejendommen.

3. Ammoniakemission, BAT og påvirkning af naturområder

I det følgende er nærmere beskrevet angående ammoniakemission fra husdyrbruget, bedst tilgængelige teknologi (BAT) samt husdyrbrugets påvirkning af naturområder.

3.1 Ammoniakemission fra husdyrbruget

Ifølge beregningerne i Miljøstyrelsens it-ansøgningssystem vil der være følgende ammoniaktab fra anlægget (stalde samt opbevaringsanlæg til husdyrgødning):

- Ansøgt drift: 3.153 kg kvælstof/år
- Nudrift: 1.413 kg kvælstof/år
- 8 års-drift: 1.941 kg kvælstof/år

8 års-drift: Kommunen skal ved vurderingerne i denne tilladelse inddrage alle etableringer, udvidelser og ændringer af husdyrbruget, der er godkendt, tilladt eller afgjort efter anmeldelse inden for de seneste 8 år (jf. husdyrgodkendelsesbekendtgørelsens § 34, stk. 2). 8 års-driften er derfor den produktion, som der var tilladelse til for 8 år siden. I dette tilfælde er ammoniakemissionen fra 8 års-driften og nudriften ikke den samme.

3.2 Bedste tilgængelige teknologi (BAT)

Hvis husdyrbruget har en årlig ammoniakemission på mere end 750 kg kvælstof (NH₃-N), skal kommunen fastsætte vilkår, som sikrer reduktion af ammoniakemissionen ved anvendelse af den bedste tilgængelige teknik (jf. husdyrbruglovens § 27, stk. 2).

Kravene til den maksimalt tilladte ammoniakemission ud fra BAT afhænger af dyretype og staldsystem, og af hvorvidt der er tale om nye eller eksisterende stalde. BAT-kravene er fastsat i husdyrgodkendelsesbekendtgørelsens bilag 3, punkt A, nr. 2.1. I it-ansøgningssystemet er de samlede BAT-krav til husdyrbruget beregnet.

Det beregnede BAT-krav og den beregnede faktiske ammoniakemission fra staldene er angivet i tabel 3.1, og den beregnede ammoniakemission fra gødningsopbevaringslagrene ses i tabel 3.2.

Tabel 3.1. Beregnet BAT-krav og beregnet faktisk ammoniakemission fra staldene i ansøgt drift.

Stald	Ansøgt drift	Produktions-areal (m ²)	BAT-krav pr. m ² (kg NH ₃ -N/m ² /år)	BAT-krav samlet (kg NH ₃ -N/år)	Ammoniak-emission (kg NH ₃ -N/år)
Stald 1	Flexgruppe: Slagtesvin og Smågrise; 25-49 % fast gulv	234	1,90 ^a	445	445
Stald 2	Smågrise. Toklimastald, delvis spaltegulv	442	0,56 ^a	248	248
Stald 3	Flexgruppe: Slagtesvin og Smågrise; Fulldrænet gulv (kummer under hele arealet)	544	2,30 ^a	1.251	1.251
Stald 4	Slagtesvin. Delvist spaltegulv, 50 - 75 % fast gulv	100	1,62 ^b	162	140
	Slagtesvin. Delvis spaltegulv, 25 - 49 % fast gulv	500		810	950
I alt				2.916	3.033

^a BAT-krav for eksisterende stalde.

^b BAT-krav for nye stalde.

Tilladelsen gives på baggrund af de ansøgte staldsystemer (jf. tabel 2.2 og vilkår 3).

Tabel 3.2. Beregnet faktisk ammoniakemission fra gødningsopbevaringsanlæg i ansøgt drift.

Lager	Overfladeareal (m ²)	Miljøteknologi	Effekt af miljøteknologi		Ammoniak-emission (kg NH ₃ -N/år)
			(%)	(kg NH ₃ -N/år)	
Gyllebeholder	600	Fast overdækning	50	120	120
I alt					120

Ud fra oplysningerne i it-ansøgningen (som gengivet i tabel 3.1 og 3.2) kan det vurderes, om BAT-kravet er opfyldt:

- Samlet BAT-krav: 2.916 (stalde) + 240 (lagre) = 3.156 kg NH₃-N/år
- Faktisk emission: 3.033 (stalde) + 120 (lagre) = 3.153 kg NH₃-N/år

For de eksisterende stalde svarer BAT-kravet til den beregnede, faktiske emission. Derfor har der ikke været behov for miljøteknologi for at overholde BAT i de eksisterende stalde.

Da den faktiske emission ikke overstiger det samlede BAT-krav, er kravet overholdt.

Der er brugt særlig miljøteknologi i form af fast overdækning på gyllebeholderen for at opfylde kravet, og der stilles derfor særlige vilkår i forhold til BAT.

- **Der skal være fast overdækning på gyllebeholderen.**

3.3 Husdyrbrugets påvirkning af naturområder

Retsgrundlag

Kommunen skal ved afgørelsen sikre sig, at det ansøgte ikke vil have en væsentlig virkning på miljøet, blandt andet i forhold til natur med dens bestande af vilde planter og dyr og deres levesteder, herunder områder, der er beskyttet mod tilstandsændringer eller fredet, udpeget som internationalt naturbeskyttelsesområde eller udpeget som særlig sårbart over for næringsstofpåvirkning (jf. husdyrgodkendelsesbekendtgørelsens §§ 34 og 36). Kommunen skal i den forbindelse fastsætte de nødvendige vilkår (efter husdyrbruglovens § 27, stk. 1).

I husdyrgodkendelsesbekendtgørelsens §§ 26-29 er der fastsat krav til den maksimale påvirkning af forskellige kategorier af naturområder. Disse beskyttelsesniveauer er opsummeret i tabel 3.3.

Tabel 3.3. Husdyrbruglovens krav vedrørende påvirkning af naturområder med ammoniak. De præcise krav fremgår af husdyrgodkendelsesbekendtgørelsens §§ 26-29.

Kategori	Naturtype	Husdyrbruglovens beskyttelsesniveau
1	Nærmere bestemte ammoniakfølsomme naturtyper inden for Natura 2000-områder	Maksimal totaldeposition afhænger af antallet af andre husdyrbrug i nærheden ^a : 0,2 kg N/ha/år ved mere end 1 husdyrbrug. 0,4 kg N/ha/år ved 1 husdyrbrug. 0,7 kg N/ha/år ved 0 husdyrbrug.
2	Overdrev større end 2,5 ha (samt højmoser, lobeliesøer og heder over 10 ha)	Maksimal totaldeposition 1,0 kg N/ha/år.
3	Heder, moser, overdrev og ammoniakfølsomme skove, der ikke er omfattet af kat. 1 og 2	Kommunen skal vurdere, om der skal stilles krav til den maksimale merdeposition af ammoniak fra husdyrbruget til kategori 3-natur. Kravet kan dog ikke være under 1,0 kg N pr. ha pr. år.

^a Antal husdyrbrug i nærheden opgøres således: Antal med en emission over 150 kg NH₃-N/år inden for 200 m + antal > med en emission over 450 kg NH₃-N/år inden for 200-300 m + antal med en emission over 750 kg NH₃-N/år inden for 300-500 m + antal med en emission over 1.500 kg NH₃-N/år inden for 500-1.000 m + antal med en emission over 5.000 kg NH₃-N/år inden for 1.000-2.500 m. Afstanden måles i forhold til det mest kritiske naturpunkt.

I forbindelse med tilladelser og godkendelser skal kommunen desuden foretage en vurdering i forhold til habitatbekendtgørelsen⁹. I henhold til habitatbekendtgørelsen kan der ikke gives tilladelse til et projekt, hvis projektet i sig selv eller sammen med andre projekter kan skade et Natura 2000-område (jf. § 7), eller det kan beskadige levesteder for dyre- eller plantearter, der er optaget på habitatdirektivets bilag IV (jf. § 10).

De fleste søer, heder, moser, enge og overdrev er omfattet af § 3 i naturbeskyttelsesloven. Dette betyder, at der ikke må foretages ændringer i tilstanden af disse naturområder. En væsentligt øget tilførsel af ammoniak kan medføre tilstandsændringer af sårbare naturområder.

Ifølge Miljøstyrelsen vil en merbelastning på mindre end 1 kg ammoniak pr. hektar pr. år ikke kunne medføre en tilstandsændring af et konkret § 3-område. Miljøstyrelsen anfører, at en merbelastning af denne størrelse er så lav, at det ikke er muligt biologisk at påvise, at det ansøgte har nogen effekt på området.

I Kommuneplan 2019 for Faaborg-Midtfyn Kommune er der opstillet målsætninger for størsteparten af kommunens § 3-beskyttede moser, ferske enge, overdrev og strandenge. Retningslinjerne i Kommuneplan 2019 er, at der, med henblik på at bevare de biologiske bevaringsinteresser i det åbne land, ikke må meddeles tilladelser til aktiviteter, der gennem forurening kan påvirke naturområder i et omfang, som kan hindre opfyldelsen af de fastlagte naturkvalitetsmål. Retningslinjerne er fastsat i medfør af planlovens § 11.

Naturkvalitetsmålene (se tabel 3.4) er fastsat på baggrund af områdernes aktuelle naturindhold, områdernes størrelse og struktur, oplysninger om tidligere naturværdier, potentiale for genopretning samt den aktuelle eller potentielle landskabsøkologiske betydning som en del af større sammenhængende naturområde eller forbindelsesområde.

⁹ Bekendtgørelse om udpegnings og administration af internationale naturbeskyttelsesområder samt beskyttelse af visse arter (habitatbekendtgørelsen). Bek. nr. 1595 af 6. december 2018.

Tabel 3.4. Definition af målsætningskategorier for naturområder, der er målsat i Kommuneplan 2019 for Faaborg-Midtfyn Kommune.

Målsætning	Områdets betydning	Beskrivelse
A	Områder af international eller national betydning	Områderne skal være egnede som levested og spredningskilde for betydende bestande af naturtypernes karakteristiske dyre- og plantearter, herunder meget sjældne arter internationalt, nationalt eller regionalt set.
B	Områder af national eller regional betydning	Områderne skal være egnede som levested og spredningskilde for naturtypernes karakteristiske dyre- og plantearter, herunder sjældne arter i Danmark og på Fyn med øer.
C	Områder af regional betydning	Områderne skal være egnede som levested og spredningskorridor for naturtypernes karakteristiske og mere almindelige dyre- og plantearter.
D	Områder af regional eller lokal betydning	Områderne skal være egnede som spredningskorridor i landskabet eller blot være levested for visse af naturtypernes almindelige dyre- og plantearter.

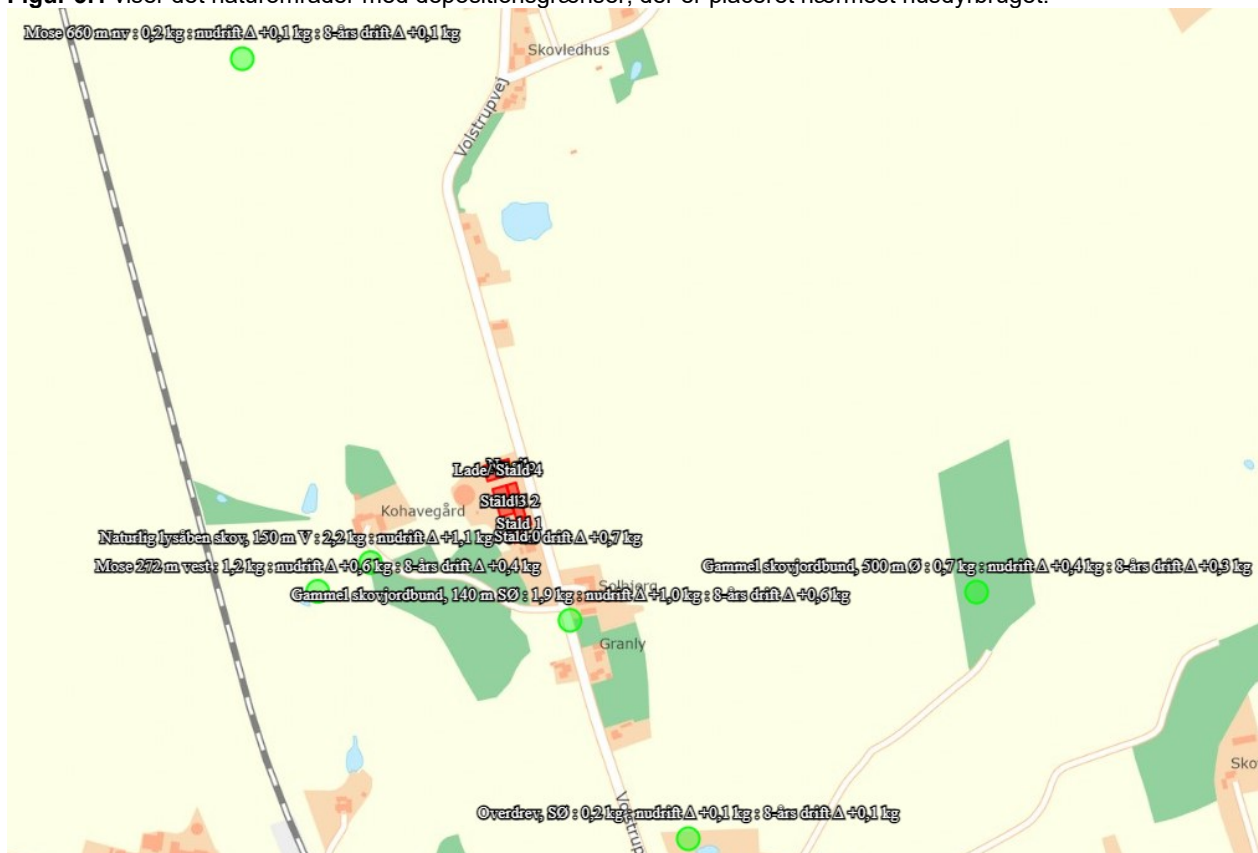
Naturområder nær husdyrbruget

I tabel 3.5 er der gennemgået de mest relevante ammoniakfølsomme naturområder i nærheden af husdyrbrugets anlæg. Naturområderne er opdelt på kategori 1, 2 og 3, jf. tabel 3.3.

Tabel 3.5. Oversigt over naturpunkter, hvor der er foretaget en beregning af ammoniakdepositionen fra husdyrbruget. Afstand er den korteste afstand fra stald/gødningsopbevaringsanlæg til naturområdet.

Kategori	Beskrivelse af naturområde (habitatområde)	Ruhed i naturpunkt	Ruhed i opland	Afstand / retning	Mer-deposition	Total-deposition	Kumulation
1	Fandensmose (beskyttet overdrev)	Blandet natur med lav bevoksning	Landbrug	7,4 km SV	0,0 kg N/ha/år	0,0 kg N/ha/år	-
2	Overdrev ved Espe	Blandet natur med lav bevoksning	Landbrug	4,5 km v	0,0 kg N/ha/år	0,0 kg N/ha/år	
3	Mose, 272 m vest	Skov	Landbrug	272 m V	0,4 kg N/ha/år	1,2 kg N/ha/år	
3	Overdrev, SØ	Blandet natur med lav bevoksning	Landbrug	490 m SØ	0,1 kg N/ha/år	0,2 kg N/ha/år	
3	Mose, 660 m, nv	Landbrug	Skov	660 m NV	0,1 kg N/ha/år	0,2 kg N/ha/år	
3	Gammel skovjordbund, 140 m (Potentiel ammoniakfølsom skov)	Skov	Landbrug	130 m S	1,0 kg N/ha/år	1,9 kg N/ha/år	
3	Naturlig lysåben skov, 150 m V (Potentiel ammoniakfølsom skov)	Skov	Skov	150 m V	1,1 kg N/ha/år	2,2 kg N/ha/år	
3	Gammel skovjordbund, 500 m Ø	Skov	Landbrug	580 m Ø	0,4 kg N/ha/år	0,7 kg N/ha/år	

Figur 3.1 viser det naturområder med depositionsgrænser, der er placeret nærmest husdyrbruget.



Figur 3.1. Placering af kategori 3 natur i forhold til husdyrbruget.

For kategori 1-natur afhænger grænseværdien for ammoniakpåvirkningen af antallet og størrelsen af andre husdyrbrug i nærheden af naturområdet (jf. tabel 3.3). Da den beregnede totaldeposition i kategori 1-natur ikke overstige 0,2 kg N/ha/år, er det Faaborg-Midtfyn Kommunes vurdering, at bidraget af ammoniak fra det ansøgte projekt, uafhængigt af andre husdyrbrug i området, er så lille, at det ikke vil føre til en tilstandsændring for de pågældende kategori 1-naturområder. Derfor er kumulationen med andre husdyrbrug ikke opgjort i denne sag.

Der ligger en registreret § 3 sø inden for 300 m fra husdyrbrugets anlæg. Søen er det eneste registrerede § 3-område inden for denne afstand.

Faaborg-Midtfyn Kommunes vurdering

Den ammoniakdeposition, som husdyrbruget giver anledning til i kategori 1 og 2 naturområder, er lavere end grænseværdierne (jf. tabel 3.3 og 3.5). Husdyrbruget vurderes dermed ikke at ville give en væsentlig påvirkning af disse områder.

Faaborg-Midtfyn Kommune vurderer på baggrund af ovenstående, at husdyrbruglovens krav vedrørende ammoniakpåvirkning af kategori 1- og 2 naturområderne er overholdt.

Hvad angår kategori 3-naturområder, må der, jf. tabel 3.3, være en merdeposition på op til 1,0 kg kvælstof/ha/år, uanset om naturområdets tålegrense allerede er overskredet. Grænsen på 1,0 kg kvælstof/ha/år er overskredet for en ammoniakfølsom skov (jf. "Naturlig lysåben skov, 150 m V" tabel 3.5 og figur 3.1), der ligger i en afstand af ca. 150 m vest for husdyrbrugets anlæg.

Ved vurderingen af, om der skal stilles krav til den maksimale N-merdeposition på kategori 3-naturområder, skal kommunen inddrage alle følgende fire kriterier:

- 1) Det aktuelle naturområdes status i kommuneplanen, herunder særligt om det aktuelle ammoniakfølsomme naturområde er omfattet af kommuneplanens udpegning af særlige værdifulde naturområder, rekreative områder og/eller værdifulde kulturmiljø samt kommuneplanens retningslinjer for varetagelsen af naturbeskyttelsesinteresserne, de rekreative interesser og de kulturhistoriske interesser,
- 2) om det aktuelle område er omfattet af fredning, handleplan for naturpleje eller anden planlagt naturindsats,
- 3) det aktuelle naturområdes naturkvalitet og
- 4) kvælstofbidrag til området fra andre kilder (f.eks. markbidrag), herunder for så vidt angår skove om de gødskes.

Ca. 150 meter fra staldanlægget ligger et område der er registeret som et potentielt ammoniakfølsomt skovområde. Skoven kan ses på alle kommunens flyfoto tilbage til 1945 samt på både de høje og lave målebordsblade ligesom skoven kan ses på original 1 kort fra 1810. Det vurderes derfor at området er et mere end 200 år gammelt skovområde.

Skovområdet er et D-målsat kategori 3 områder i Faaborg-Midtfyn Kommunes Kommuneplan 2019. I henhold til kommuneplanen er pleje/genopretning af C/D-målsatte naturområder normalt ikke prioriteret, medmindre det sker som led i et større genopretningsprojekt indenfor Natura 2000-netværk, eller hvis arealerne ligger i forbindelse med A- eller B-målsat natur. Det omtalte område er ikke en del af et genopretningsprojekt indenfor Natura 2000 og det ligger heller ikke i forbindelse med A- eller B-målsat natur.

Skoven har været besøgt den 2. november 2021. Ved besigtigelsen kunne det konstateres, at skoven på nuværende tidspunkt består af relativt intensivt drevet bøgeskov med ensaldrede træer stort set uden råd eller hulheder, ligesom der ikke er forekomst af væsentlige mængder af dødt ved. Der er ingen egentlig underskov i skoven. Skovbundsfloraen har forekomst af skovsyre og smalbladet mangeløv, derudover er der en meget sparsom skovbundsvegetation. Langs en mindre rende er der rester af en mere blandet løsskov med en del hassel og det vurderes at dette er rester af en mere oprindelig skovtype. Samlet set vurderes det således ikke at skoven kan kategoriseres som ammoniakfølsom. Tålegrænsen for skoven vurderes at være mere end 20 kg N/ha/år.

Merbelastningen i skoven er beregnet til 1,1 kg N/ha/år. Den nuværende belastning fra husdyrbruget er beregnet til ca. 1,1 kg N/ha/år. Baggrundsbelastningen med kvælstof i Faaborg-Midtfyn Kommune er ca. 15 kg kvælstof/ha/år. Indregnes den nuværende påvirkning fra husdyrbruget, vil ammoniakdepositionen i skoven stige fra ca. 16,1 kg N/ha/år til 17,2 kg N/ha/år. Som beskrevet ovenfor, vurderes tålegrænsen for skoven at være på mere end 20 kg N/ha/år og ammoniakdepositionen ligger derfor under tålegrænsen. I den pågældende sag stilles der derfor ikke krav til depositionen for dette område.

Hvad angår levesteder for bilag IV-arter, vurderes disse generelt enten ikke at være sårbare over for aktiviteterne på husdyrbrug, eller også er levestederne naturområder, der er beskyttet mod tilstandsændringer, og hvor der stilles krav vedrørende den maksimale ammoniakdeposition. Faaborg-Midtfyn Kommune har ikke adgang til fyldestgørende registreringer af bilag IV-arter.

Faaborg-Midtfyn Kommune vurderer på baggrund af ovenstående, at det ansøgte ikke vil beskadige levesteder for dyre- eller plantearter, der er optaget på habitatdirektivets bilag IV.

4. Påvirkning af naboer m.v.

Kommunen skal ved afgørelsen sikre sig, at det ansøgte ikke vil have en væsentlig virkning på miljøet, herunder i forhold til lugt-, støj-, rystelses-, støv-, flue-, transport- og lysgener, uhygiejniske forhold, affaldsproduktion m.v. (jf. husdyrgodkendelsesbekendtgørelsens §§ 34 og 36). Kommunen skal i den forbindelse fastsætte de nødvendige vilkår (efter husdyrbruglovens § 27, stk. 1).

Lugt

I husdyrbrugloven er der indbygget et beskyttelsesniveau for lugt, jf. husdyrgodkendelsesbekendtgørelsens §§ 31-33 og bilag 3, punkt B. Miljøstyrelsens it-ansøgningsssystem beregner geneafstandene for lugt i forhold

til forskellige typer af beboelser og områder. Inden for geneafstanden kan lugten fra husdyrbruget overstige det vejledende geneniveau.

Det vejledende geneniveau for lugt er, ved anvendelse af Miljøstyrelsens lugtmodel, 5 OU_E/m³ for byzone o.l., 7 OU_E/m³ for samlet bebyggelse og 15 OU_E/m³ for enkeltboliger uden landbrugspligt. Husdyrbrugloven stiller ikke krav til lugtpåvirkning af boliger *med* landbrugspligt. OU_E er en måleenhed for lugt, hvor genekriteriet i forhold til byzone (5 OU_E/m³) svarer til, at registrerbar, men ikke genegivende, lugt fra husdyrbruget undtagelsesvis kan forekomme.

Lugtemissionen fra et husdyrbrug beregnes ud fra normalt. Emissionen afhænger af dyretype og staldsystem samt af eventuelle lugtreducerende foranstaltninger. I denne sag er beregningen sket ud fra de dyretyper og staldsystemer, der fremgår af tabel 2.2, og der anvendes ikke lugtreducerende teknologi.

I Miljøstyrelsens it-ansøgningssystem er der lavet en beregning af geneafstanden i forhold til de forskellige typer af nabobeboelser. Resultatet ses i tabel 4.1.

Tabel 4.1. Sammenligning af beregnet geneafstand for lugt og vægtet gennemsnitsafstand fra staldanlæggets lugtcentrum til de nærmeste beboelser af forskellig type.

Type af beboelse	Adresse/område	Geneafstand	Vægtet gennemsnitsafstand
Enkeltbolig uden landbrugspligt	Volstrupvej 26	184 m	212 m
Samlet bebyggelse ^a eller nærmeste område lokalplanlagt til blandt andet boligformål eller offentlige formål	Lokalplan nr. 69 – Herringe og Rudme landsbyer	499 m	570 m
Byzone/sommerhusområde	Ringe (Kommuneplanramme, Rin B. 9)	559 m	2,2 km

^a Samlet bebyggelse: En beboelsesbygning ligger i samlet bebyggelse, hvis der inden for en afstand af 200 m fra beboelsesbygningen ligger mere end 6 andre beboelsesbygninger på hver sin samlede faste ejendom, jf. § 2 i lov om udstykning og anden registrering i matriklen. Beboelsesbygninger på ejendomme med landbrugspligt efter landbrugslovens regler samt beboelsesbygninger, der ejes af driftsherren, medregnes ikke. Alle beboelsesbygninger skal ligge i landzone.

Som det fremgår af tabel 4.1, er den beregnede geneafstand mindre end den vægtede gennemsnitsafstand for alle tre områdetyper. Husdyrbruglovens beskyttelsesniveau er dermed overholdt.

Personer, der bor inden for konsekvenszonen¹⁰, kan betragtes som "berørte" af projektet i forhold til lugt. I den aktuelle sag er der krav om, at berørte af projektet orienteres, når der er lavet et udkast til afgørelse i sagen.

I den aktuelle sag er der 42 nabobeboelser inden for 690 m, svarende til konsekvenszonen.

Faaborg-Midtfyn Kommune stiller vilkår vedrørende rengøring af staldanlæg med henblik på at sikre, at lugtgener begrænses mest muligt:

- **Der skal til stadighed holdes en god staldhygiejne, herunder sikres, at produktionsarealerne og foderarealernes bund holdes tørre, og at staldene og fodringsanlægget holdes rent.**

Ligeledes stiller Faaborg-Midtfyn Kommune vilkår om, at:

- **Ventilationsanlæg skal renholdes og rengøres efter behov.**

Desuden stiller Faaborg-Midtfyn Kommune vilkår om, at lugtgenekriterierne skal overholdes, og at kommunen kan kræve, at ansøger for egen regning får foretaget en undersøgelse af lugten:

- **Husdyrbruget må ikke give anledning til væsentlige lugtgener. Ved væsentlige lugtgener forstås, at ovenstående genekriterier er overskredet.**

¹⁰ Konsekvenszonen for lugt skal betragtes som området uden for hvilket husdyrbruget under normale forkomne drifts- og vejrforhold kun undtagelsesvis vil kunne registreres, jf. Lugtvejledningen fra FMK 2002.

- **Hvis tilsynsmyndigheden skønner, at eventuelle klager vedr. lugt fra husdyrbruget er velbegrundede, kan tilsynsmyndigheden kræve, at husdyrbruget for egen regning lader foretage en undersøgelse af forskellige lugtkilder. Lugtmåling kan maksimalt kræves én gang pr. år og skal foretages efter en metode, som er autoriseret af Miljøstyrelsen eller efter en metode anvist af tilsynsmyndigheden. Hvis lugtmålingen viser, at husdyrbruget medfører væsentlige lugtgener, skal husdyrbruget gennemføre lugtreducerende foranstaltninger, således, at lugten uden for staldene reduceres så meget, at lugtgenerne efter tilsynsmyndighedens vurdering ikke længere er væsentlige.**

Lugtmålinger kan kun kræves, når der er begrundet mistanke om, at produktionen giver anledning til større lugtemission, end der er forudsat i forbindelse med denne tilladelse, og krav til ejeren om lugtmålinger bør ske ud fra en proportionalitetsbetragtning. Vilklårene skal sikre, at ejendommen ikke giver større lugtgener, end der kan forventes ifølge grundlaget for miljøvurderingen.

Støj

Ansøgers redegørelse for støjkloder og støjende aktiviteter:

"De væsentligste støjkloder vurderes at være driftsstøj fra ventilation, aflæsning af foder, samt trafikstøj i forbindelse med husdyrgødning og udlevering af grise.

Svinestaldene har mekanisk ventilation med et moderat støjniveau - især ved nattetid, hvor ventilationsbehovet er lille.

Der kan lejlighedsvis forekomme støj fra af- og pålæsning af grise.

Der vil være periodisk støj fra omrøring og pumpning af gylle. Dette foretages typisk kun omkring udbringning, som drejer sig om få dage om året i foråret og efteråret.

Dertil kommer kortvarig støj fra kørsel med vare- og lastbiler samt traktorkørsel m.v. til og fra bedriften. Tilkørselsforholdene til bedriften er anlagt så så der er længst mulig afstand til naboerne omkring husdyrbruget."

En oversigt over husdyrbrugets primære støjende aktiviteter og fastplacerede anlæg kan findes på bilag 1.

Miljøstyrelsen vejledende støjgrænser kan ses i tabel 4.2. Husdyrbrugets samlede bidrag til det ækvivalente, korrigerede støjniveau målt i dB(A) og målt i ethvert punkt på opholdsarealer ved nabobeboelse må ikke overstige værdierne i tabellen.

I natperioden mellem kl. 22-7 (alle dage) må der ikke forekomme spidsværdier, der overstiger grænseværdien med mere end 15 dB(A).

Nærmeste nabobeboelse ligger ca. 88 m fra de nærmeste anlæg.

Faaborg-Midtfyn Kommune vurderer, at de omkringboende kan sikres mod væsentlige støjgener ved at stille vilkår om overholdelse af konkrete støjgrænser samt vilkår om, at der skal foretages målinger, såfremt der skulle opstå begrundet tvivl om, hvorvidt ejendommens drift kan leve op til de fastsatte grænser.

Faaborg-Midtfyn Kommune stiller følgende vilkår:

- **Husdyrbruget må ikke give anledning til væsentlige støjgener. Husdyrbrugets samlede bidrag til det ækvivalente, korrigerede støjniveau målt i dB(A) og målt i ethvert punkt på opholdsarealer ved nabobeboelse må ikke overstige følgende værdier.**

Tabel 4.2. Miljøstyrelsen vejledende støjgrænser.

Tidsrum	Mandag-fredag		Lørdag		Søndag og helligdage	Alle dage
	7-18	18-22	7-14	14-22	7-22	22-7
Enkeltboliger i landzone	55	45	55	45	45	40
Byzone og områder i landzone udlagt til boligformål	45	40	45	40	40	35
Sommerhusområder og områder udlagt til rekreative formål	40	40	40	40	40	35

- **I natperioden mellem kl. 22-7 (alle dage) må der ikke forekomme spidsværdier, der overstiger grænseværdien med mere end 15 dB(A).**
- **Hvis tilsynsmyndigheden skønner, at eventuelle klager vedr. støj fra husdyrbruget er velbegrundede, kan tilsynsmyndigheden kræve, at husdyrbruget igennem en akkrediteret virksomhed for egen regning efterviser, at de stillede støjkraav er overholdt. Støjmåling kan maksimalt kræves én gang pr. år og skal foretages i overensstemmelse med Miljøstyrelsens til enhver tid gældende vejledning om måling af ekstern støj fra virksomheder. Hvis støjmålingen viser, at støjkraavene ikke er overholdt, skal husdyrbruget udarbejde et projekt med tidsplan for udførelse af støjdæmpende foranstaltninger.**

Transport

Ansøgers redegørelse antallet af transporter til og fra husdyrbruget og transportveje:

"Transporter i forbindelse med husdyrbruget sker via eksisterende udkørsler til Volstupvej.

Transporttype	Antal læs pr. år		Hypighed
	Nudrift	Ansøgt	
Smågrise ind	40	40	2 gange/ måned
Grise ud	52	52	2 gange/ måned
Døde dyr	52	52	1 gange om ugen
Foder	104	104	1-2 gange om måneden
Diverse løsvarer	12	12	Hver måned
Gylleudbringning	108	108	Forår og efterår
Gylle til anden ejendom	120	150	Efter behov
I alt	540	570	

Derudover vil der være almindelige kørsel med maskiner koblet til landbrugsdrift.

Husdyrgødningstransporter udgør den største andel af transporterne, men er samtidig også koncentreret i korte perioder af året.

En andel af transporterne vil foregå direkte fra gyllebeholder til mark, så de ikke kører på offentlig vej.

Ved husdyrbrugets overgang til ny husdyrlov, vurderes der ikke at forekomme en væsentlig forøgelse af transporterne til og fra husdyrbruget.

Det vurderes at trafik på til- og frakørselsvejen til anlægget ikke giver gener for omkringboende.

Trafikmængden øges kun lidt som følge af denne godkendelse, da størrelsen af læs på de enkelte

transporter tilpasses besætningens størrelse. Det vurderes at der ikke forholdsmæssigt til ejendommens størrelse, er flere transportere end nødvendig.

Faaborg-Midtfyn Kommune vurderer på baggrund af ovenstående redegørelse, at transport til og fra virksomheden ikke vil give væsentlige gener for omboende.

Støv

Ansøgers redegørelse for aktiviteter der kan give anledning til støvgener:

"Der foretages ingen større støvede aktiviteter på ejendommen. Der kan under særlige forhold forekomme støv fra maskinkørsel på grusbelægningen omkring staldene.

Husdyrbruget består af lukkede stalde og fodringssystemer, som begrænser eventuel støvemission.

Samlet vurderes det vanskeligt at reducere støv yderligere."

Med henblik på at kunne gribe ind, hvis der skulle opstå væsentlige støvgener, stiller Faaborg-Midtfyn Kommune følgende vilkår:

- **Husdyrbruget må ikke give anledning til væsentlige støvgener uden for husdyrbrugets areal. Det er tilsynsmyndigheden, der vurderer, om støvgenerne er væsentlige.**
- **Hvis tilsynsmyndigheden skønner, at eventuelle klager vedr. støv fra husdyrbruget er velbegrundede, kan tilsynsmyndigheden kræve, at husdyrbruget gennemfører støvreducerende foranstaltninger, således at støvgenerne efter tilsynsmyndighedens vurdering ikke længere er væsentlige.**

Resurser

Ansøgers redegørelse for relevant resurseforbrug:

"Der vil være udendørs belysning i forbindelse med udlevering, af hensyn til sikker håndtering af dyr, siloer og ved stuehus. Belysningen tændes og slukkes manuelt. Det vurderes ikke at genere omgivelserne, da der mellem nærmeste naboer og lyskilder er afskærmende beplantning."

"

Energiforbrug	Nudrift	Ansøgt
El	160.000 kWh	180.000 kWh

De væsentligste strømforbrugende aktiviteter er i forbindelse ventilation, belysning og fodringssystem.

Al ventilation er frekvensstyret, som sikrer at ventilationen kører optimalt, både med hensyn til temperatur i staldene og elforbruget.

Ved udskiftning af lysarmaturer vælges, hvis muligt, armaturer og rør med lavt energiforbrug, f.eks. LED-rør. Belysningen udskiftes løbende efter behov.

Ved udskiftning af ventilationsanlæg, vælges anlæg med lavt energiforbrug.

Energiforbruget opgøres årligt i forbindelse med regnskabet, men vil variere afhængigt af varmebehovet."

" Ejendommen forsynes med vand fra lokalt vandværk.

	Nudrift	Efter
Vandforbrug:	ca. 3.500 m ³	6.500 m ³

Den væsentligste del af vandforbruget er drikkevand til dyrene, som der ikke kan spares på, da dyrenes vandbehov skal dækkes.

Dyrene har adgang til drikkevand over krybber eller via drikkekopper for at minimere vandspildet.

Ved vask af stalde anvendes iblødsætningsanlæg, hvorefter staldene vaskes med højtryksrensere. Både iblødsætning og vask med højtryksrensere er vandbesparende.

Derudover vil der gennem dagligt tilsyn blive observeret eventuelle hændelser der forårsager vandspild. Eventuelle lækager identificeres og små reparationer udføres hurtigst mulig. Service tilkaldes, hvis der er behov for det."

Faaborg-Midtfyn Kommune vurderer på grundlag af omfanget af udebelysning samt afstand til og beliggenhed i forhold til nærmeste nabobeboelser, at husdyrbruget ikke vil give anledning til væsentlige lysgener.

Med henblik på om nødvendigt at kunne gribe ind, stiller Faaborg-Midtfyn Kommune følgende vilkår:

- **Husdyrbrugets forbrug af vand og energi (el, fyringsolie, diesel o.l.) skal registreres mindst én gang årligt og skal kunne fremvises ved tilsyn.**
- **Hvis vand- og energiforbruget stiger utilsigtet, eller hvis det er væsentligt højere, end hvad der kan forventes, skal der gøres en indsats for at nedbringe forbruget. Der skal kunne redegøres for denne indsats i forbindelse med miljøtilsyn.**

Skadedyr

Ansøgers redegørelse i forhold til skadedyrsbekæmpelse:

"Skadedyr og fluer bekæmpes efter gældende regler, så de ikke er til gene for omgivelserne.

Der udsættes rovfluer i staldene, for at begrænse tilstedeværelsen af fluer.

Der er indgået aftale med skadedyrsbekæmpelsesfirma omkring rottebekæmpelse. Ved observation af rotter anmeldes der straks, for hurtig og effektiv bekæmpelse.

Det vurderes at der er taget de nødvendige forholdsregler for rotte og skadedyrs bekæmpelse. Dette gøres ved at der generelt holdes rent og ryddeligt på og omkring ejendommen. Ved foderspild opsamles dette således der ikke opstår uhygiejniske forhold der kan medføre rotter."

Med henblik på at kunne gribe ind, hvis der skulle opstå væsentlige gener med rotter og fluer stiller Faaborg-Midtfyn Kommune følgende vilkår:

- **Der skal foretages en effektiv fluebekæmpelse på ejendommen efter de nyeste retningslinjer fra Skadedyrlaboratoriet, Aarhus Universitet.**
- **Opbevaring og håndtering af foder skal ske på sådan en måde, at der ikke opstår risiko for tilhold af skadedyr (rotter m.v.).**

Det er tilsynsmyndigheden, der vurderer, om generne er væsentlige.

Derudover er ejendommen omfattet af kommunens årlige tilsyn angående rotter (jf. § 8 i Rottebekendtgørelsen, nr. 1723 af 17. december 2017).

Døde dyr

Ansøgers redegørelse i forhold til håndteringen af døde dyr:

"Døde dyr afhentes af DAKA efter bestilling.

De opbevares hygiejnisk og overdækket, ved indkørsel fra Vostrupvej."

Håndtering af døde dyr på ejendommen er omfattet af reglerne i bekendtgørelse om opbevaring m.m. af døde produktionsdyr¹¹, og det forudsættes, at disse regler bliver fulgt. Reglerne sigter primært mod at undgå smitterisiko fra døde dyr gennem krav vedr. placering og indretning af afhentningspladser.

¹¹ Bekendtgørelse nr. 558 af 1. juni 2011 om opbevaring m.m. af døde produktionsdyr.

Faaborg-Midtfyn Kommune vurderer, at der herudover skal stilles følgende vilkår:

- **Døde dyr skal opbevaring således, at de ikke giver anledning til væsentlige gener for omkringboende eller forbi passerende.**

Det er tilsynsmyndigheden, der vurderer, om generne er væsentlige.

Erhvervsaffald

Ansøgers redegørelse for olie-, kemikalie- og andet erhvervsaffald:

"Brændbart affald opsamles i en container og bortskaffes via en affaldsordning med vognmand.

Der opbevares generelt ikke gammelt jern, men afhændes til skrothandler ved ophobning.

Øvrigt affald bortskaffes efter gældende regler."

"Der opbevares en olietank på ejendommen fra 2003

Spildolie opbevares ikke på ejendommen.

Pesticider og sprøjteudstyr håndteres ikke på ejendommen.

Kemikalier (EAK-Kode 02 01 09) opbevares ikke på ejendommen.

Veterinære lægemidler (EAK-Kode 18 02 00) opbevares ikke i større stil på ejendommen."

Erhvervsaffald fra husdyrbruget skal håndteres i overensstemmelse med Faaborg-Midtfyn Kommunes erhvervsaffaldsregulativ. Erhvervsaffaldsregulativet stiller vilkår vedrørende sortering og genanvendelse af affald med henblik på at sikre en miljømæssigt forsvarlig bortskaffelse med størst mulig ressourceudnyttelse.

Det forudsættes, at husdyrbruget lever op til vilkårene i erhvervsaffaldsregulativet, og Faaborg-Midtfyn Kommune vurderer på denne baggrund, at det ikke er påkrævet at stille skærpede vilkår vedrørende håndtering af ejendommens affald.

5. Grænseoverskridende virkninger

Ansøgers redegørelse for eventuelt grænseoverskridende virkninger:

"Husdyrbruget ligger langt fra den danske grænse og en vurdering af indvirkning på miljøet i en anden stat finder ansøger ikke relevant."

Faaborg-Midtfyn Kommune vurderer på grundlag af husdyrbrugets placering, at der ikke er behov for særlige vilkår i forbindelse med grænseoverskridende virkninger.

6. Ophør af drift

Ansøgers redegørelse i forbindelse med ophør drift:

"Ved eventuelt ophør af produktionen vil ansøger tømme gyllebeholder og rengøre staldbygninger."

Kommunen skal ved afgørelsen sikre sig, at det ansøgte ikke vil have en væsentlig virkning på miljøet, herunder ved ophør af husdyrbruget (jf. husdyrgodkendelsesbekendtgørelsens §36). Faaborg-Midtfyn Kommune stiller derfor følgende vilkår:

- **Ved ophør af driften skal virksomheden foretage oprydning i et sådant omfang, at forureningsfare undgås, blandt andet skal virksomheden tømme gyllebeholdere, fortanke og gyllekanaler og udbringe tilbageværende husdyrgødning som gødning.**

7. Uheld og driftsforstyrrelser

Kommunen skal ved afgørelsen sikre sig, at det ansøgte ikke vil have en væsentlig virkning på miljøet, herunder i forhold til jord, grundvand og overfladevand (jf. husdyrgodkendelsesbekendtgørelsens §§ 34 og 35). Kommunen skal i den forbindelse fastsætte de nødvendige vilkår (efter husdyrbruglovens § 27, stk. 1).

Ved akut forurening af jord, overfladevand eller grundvand skal husdyrbruget straks alarmere alarmcentralen på tlf. 1-1-2. Det gælder blandt andet ved spild af gylle, ajle, ensilagesaft, møddingsvand, olie, benzin eller kemikalier. Opdages der forurening, der ikke er opstået akut, skal kommunens miljøafdeling kontaktes telefonisk i åbningstiden (tlf. 7253 2140). Ved tvivlstilfælde skal husdyrbruget kontakte alarmcentralen på tlf. 1-1-2.

Faaborg-Midtfyn Kommune vurderer, at husdyrbrug kan give anledning til risiko for forurening ved uheld og driftsforstyrrelser, især gennem håndtering og opbevaring af husdyrgødning.

Der er i husdyrgødningsbekendtgørelsen fastsat en række krav til opbevaring og anvendelse af husdyrgødning. Faaborg-Midtfyn Kommune vurderer, at når disse regler bliver fulgt, og driftsherren i øvrigt udviser den nødvendige agtpågivenhed, er risikoen for uheld og driftsforstyrrelser, der medfører forurening, begrænset.

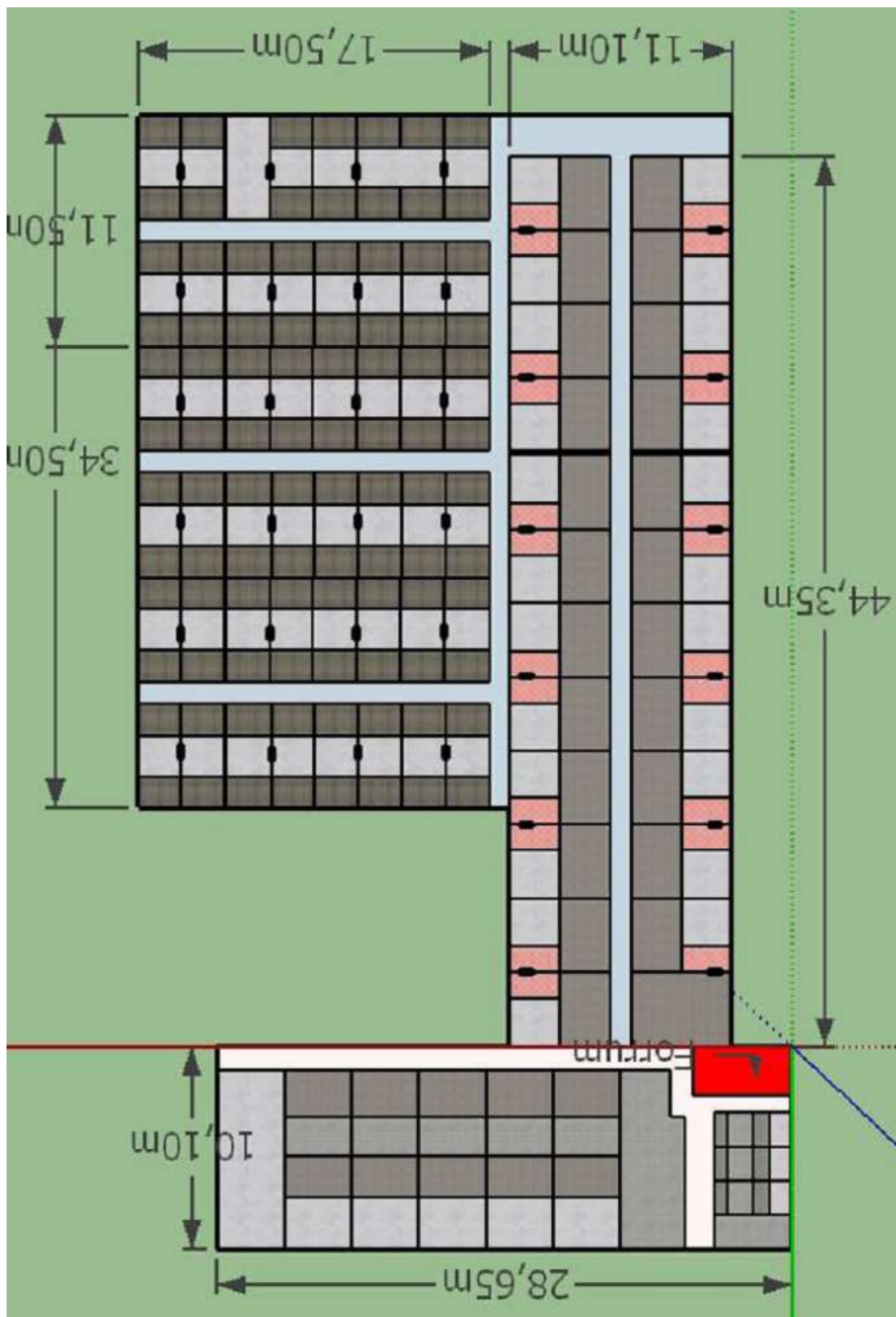
Faaborg-Midtfyn Kommune stiller derfor ikke særlige vilkår med henblik på at begrænse risikoen for forurening i forbindelse med uheld og driftsforstyrrelser.

Bilag 1 – Opgørelse af produktionsarealet.

Volstrupvej 21, 5750



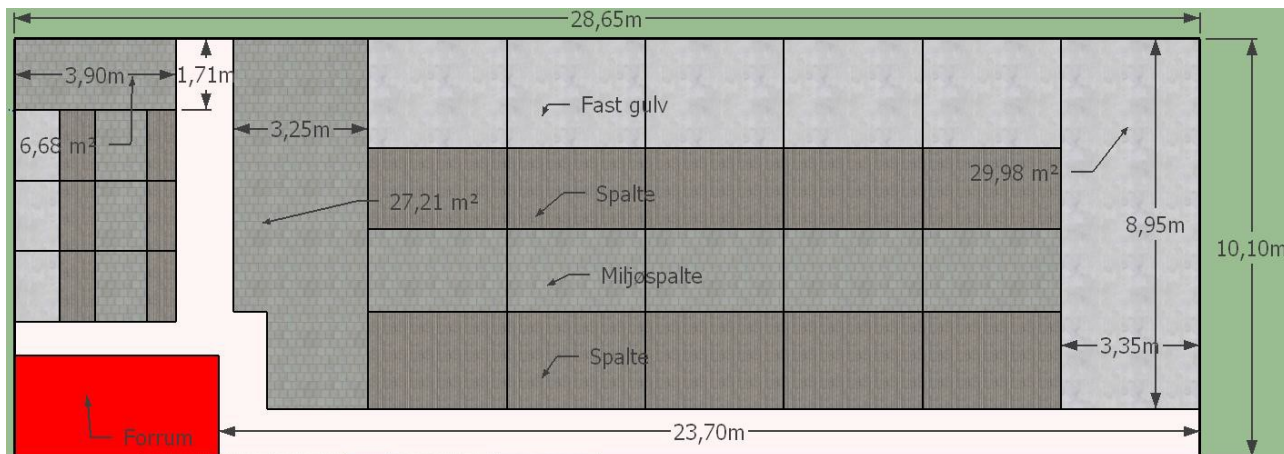
Figur 1. Oversigt over husdyrbrugets staldanlæg.



Figur 2. Oversigt over stald 1 (mod syd), 2 (mod øst) og 3 (mod vest).

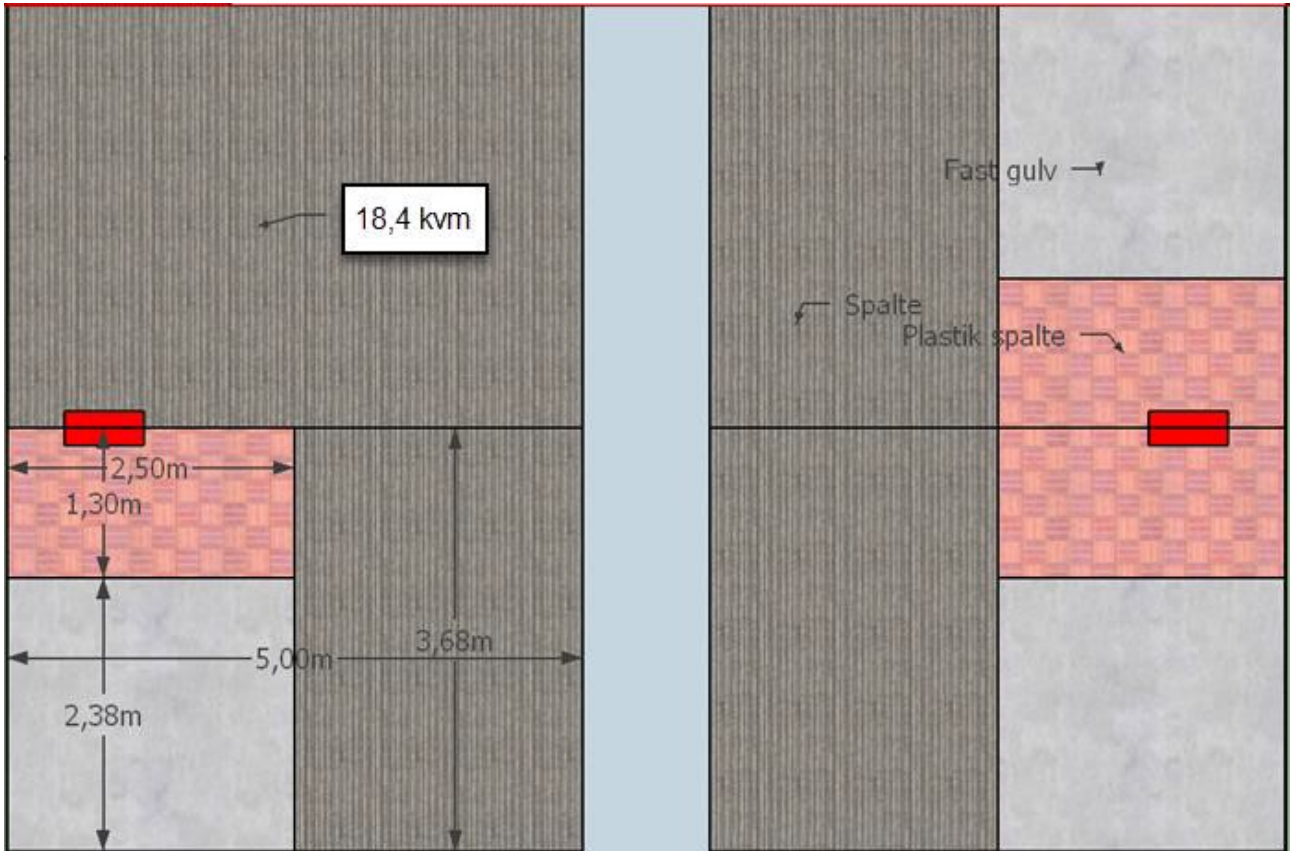
Stald 1

- 4 stier á 6,68 m²
- 6 stier á 29,98 m²
- 1 sti á 27,21 m²



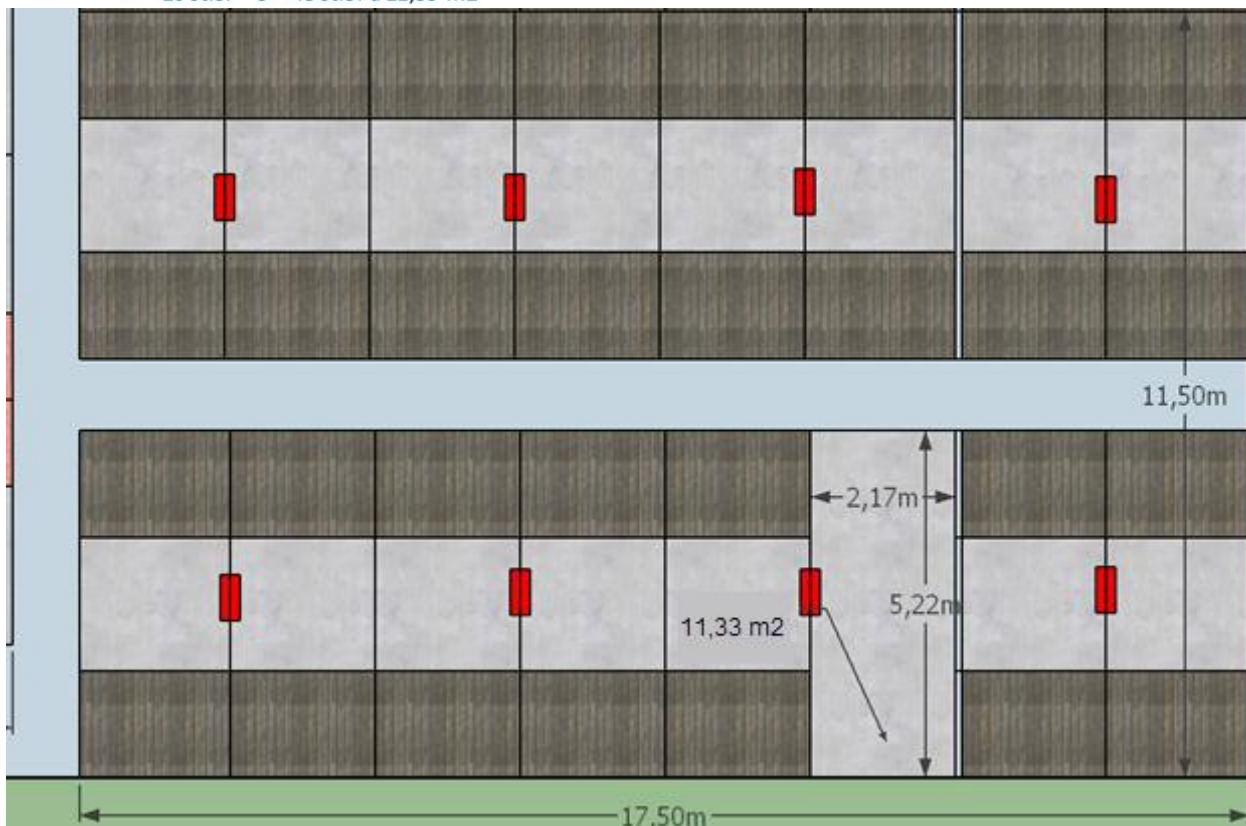
Stald 2

- 24 stier á 18,40 m²



Stald 3

- 16 stier * 3 = 48 stier á 11,33 m²



Lade/stald 4

Det er pt. Blot lade. Laden måler indvendig 32,60 * 19,40 meter = 632 m² ekskl. midtergang på 1 m. Svarende til produktionsareal på 600 m²

Forslag til lade.

