



Daka Denmark A/S – Daka SecAnim  
Kronjydevej 8  
8960 Randers SØ

Virksomheder  
J.nr. 2019-1701  
Ref. Bevch/Chell  
Den 1. marts 2023

Sendt til cvr. nr. 33776039

Kopi til John Jensen; [joj@daka.dk](mailto:joj@daka.dk)

## **Påbud om ændring af vilkår F1 - Støjgrænser for Daka SecAnim**

Som varslet med brev af 3. februar 2023 meddeles hermed påbud om ændring af vilkår F1 i Revurdering af miljøgodkendelse og tilladelse til direkte udledning af spildevand af 11. oktober 2017 til Daka SecAnim således, at vilkåret tilføjes grænseværdier for virksomhedens støjbidrag til områdetypen *boliger i det åbne land*.

## **VILKÅRSÆNDRING**

### **Vilkår F1 ændres fra:**

#### **Støjgrænser**

##### **F1**

Driften af virksomheden må ikke medføre, at virksomhedens samlede bidrag til støjbelastningen i naboområderne overstiger nedenstående grænseværdier. De angivne værdier for støjbelastningen er de ækvivalente, korrigerede lyd niveauer i dB(A).

- I Erhvervs- og industriområder
- II Erhvervs- og industriområder med forbud mod generende virksomhed
- III Områder for blandet bolig- og erhvervsbebyggelse, centerområder (bykerne)
- IV Etageboligområder
- V Boligområder for åben og lav boligbebyggelse

	Kl.	Reference tidsrum (Timer)	I dB (A)	II dB (A)	III dB (A)	IV dB (A)	V dB (A)
Mandag-fredag	07-18	8	60	60	55	50	45
Lørdag	07-14	7	60	60	55	50	45
Lørdag	14-18	4	60	60	45	45	40
Søn- & helligdage	07-18	8	60	60	45	45	40
Alle dage	18-22	1	60	60	45	45	40
Alle dage	22-07	0,5	60	60	40	40	35
Maksimalværdi	22-07	-	-	-	55	55	50

Områderne fremgår af bilag C.4

Støjgrænsen gælder ved det mest støjbelastede punkt i enhver højde af vinduer og altaner på bygningsfacaden.

### Lavfrekvent støj og infralyd

Driften af virksomheden må ikke medføre, at virksomhedens samlede bidrag til lavfrekvent støj eller infralyd i naboområderne overstiger nedenstående grænseværdier indendørs i bygninger. Støjgrænsen gælder for ækvivalentniveauet over et måletidsrum på 10 minutter, hvor støjen er kraftigst.

Anvendelse	Tidspunkt	A-vægtet lyd-trykniveau (10-160Hz), dB	G-vægtet infralydniveau dB
<b>Beboelsesrum og lign.</b>	kl. 07-18	25	85
	kl. 18-07	20	85
<b>Kontorer og lign. støjfølsomme rum</b>	Hele døgnet	30	85
<b>Øvrige rum i virksomheder</b>	Hele døgnet	35	90

## Vibrationer

Vibrationer fra virksomheden må ikke overstige nedenstående grænseværdier i nabo-  
boområderne.

Anvendelse	KB-vægtet accelerationsniveau, $L_{1w}$ i dB
<b>Boliger i boligområder (hele døgnet)</b> <b>Boliger i blandet bolig/erhvervsområde kl. 18-7</b> <b>Børneinstitutioner og lignende</b>	75
<b>Boliger i blandet bolig/erhvervsområde kl. 7-18</b> <b>Kontorer, undervisningslokaler o.l.</b>	80
<b>Erhvervsbebyggelse</b>	85

**Til:**

## Støjgrænser

### F1

Driften af virksomheden må ikke medføre, at virksomhedens samlede bidrag til støjbelastningen i nabo-  
boområderne overstiger nedenstående grænseværdier. De angivne værdier for støjbelastningen er de ækvivalente, korrigerede lydniveauer i dB(A).

- I Erhvervs- og industriområder
- II Erhvervs- og industriområder med forbud mod generende virksomhed
- III Områder for blandet bolig- og erhvervsbebyggelse, centerområder (bykerne)
- IV Etageboligområder
- V Boligområder for åben og lav boligbebyggelse
- VI Boliger i det åbne land

	<b>Kl.</b>	<b>Reference tidsrum (Timer)</b>	<b>I dB (A)</b>	<b>II dB (A)</b>	<b>III dB (A)</b>	<b>IV dB (A)</b>	<b>V dB (A)</b>	<b>VI dB (A)</b>
Mandag-fredag	07-18	8	60	60	55	50	45	55
Lørdag	07-14	7	60	60	55	50	45	55
Lørdag	14-18	4	60	60	45	45	40	45
Søn- & helligdage	07-18	8	60	60	45	45	40	45
Alle dage	18-22	1	60	60	45	45	40	45
Alle dage	22-07	0,5	60	60	40	40	35	40
Maksimalværdi	22-07	-	-	-	55	55	50	55

Områderne fremgår af bilag A

Støjgrænsen gælder ved det mest støjbelastede punkt i enhver højde af vinduer og altaner på bygningsfacaden.

### Lavfrekvent støj og infralyd

Driften af virksomheden må ikke medføre, at virksomhedens samlede bidrag til lavfrekvent støj eller infralyd i naboområderne overstiger nedenstående grænseværdier indendørs i bygninger. Støjgrænsen gælder for ækvivalentniveauet over et måletidsrum på 10 minutter, hvor støjen er kraftigst.

<b>Anvendelse</b>	<b>Tidspunkt</b>	<b>A-vægtet lydtrykniveau (10-160Hz), dB</b>	<b>G-vægtet infralydniveau dB</b>
<b>Beboelsesrum og lign.</b>	kl. 07-18	25	85
	kl. 18-07	20	85
<b>Kontorer og lign. støjfølsomme rum</b>	Hele døgnet	30	85
<b>Øvrige rum i virksomheder</b>	Hele døgnet	35	90

## Vibrationer

Vibrationer fra virksomheden må ikke overstige nedenstående grænseværdier i naboområderne.

Anvendelse	KB-vægtet accelerationsniveau, $L_{1w}$ i dB
<b>Boliger i boligområder (hele døgnet) Boliger i blandet bolig/erhvervsområde kl. 18-7 Børneinstitutioner og lignende</b>	75
<b>Boliger i blandet bolig/erhvervsområde kl. 7-18 Kontorer, undervisningslokaler o.l.</b>	80
<b>Erhvervsbebyggelse</b>	85

Påbuddet skal være efterkommet senest den 1. maj 2023.

Påbuddet gives efter § 41 b, stk. 1 i miljøbeskyttelsesloven<sup>1</sup>.

### Virksomhedens bemærkninger til varsel om vilkårsændring ved påbud

Vi har modtaget følgende bemærkninger fra Daka Denmark A/S til vilkårsændringen:

Daka har stillet spørgsmål til den anvendte hjemmel i afgørelsen. Miljøstyrelsen har derfor ændret hjemlen fra § 41 stk.1 til § 41 b stk.1.

### Baggrund for vilkårsændringen

Daka SecAnims (tidligere Daka A.m.b.a. Randers) miljøgodkendelse af 21. juli 2004 blev revurderet i 2017. I miljøgodkendelsen fra 2004 var der fastsat en specifik grænseværdi for støj ved de nærmeste boliger – Kronjydegård ejendommene (boliger i åben land). Der var ikke fastsat en generel grænseværdi for støj til områdetypen boliger i åben land i miljøgodkendelsen. Baggrunden for dette formodes at være, at hvis grænseværdien for støj ved nærmeste bolig kunne overholdes, ville grænseværdien også være overholdt ved de øvrige boliger i åben land omkring Daka.

På revurderingstidspunktet i 2017 eksisterede Kronjydegård ikke længere og grænseværdien for støj ved boligen blev fjernet i forbindelse med revurderingen.

Ved en fejl blev der ikke fastsat en generel grænseværdi for støj ved boliger i åben land omkring virksomheden. På trods af den manglende grænseværdi for støj ved boliger i åben land har Daka i forbindelse med driften af virksomheden og Miljøstyrelsen i forbindelse tilsyns- og godkendelsesarbejdet forudsat, at der var grænseværdier for støj ved boliger i åben land på niveau med de grænseværdier, der påbydes med nærværende afgørelse.

<sup>1</sup> Lovbekendtgørelse om miljøbeskyttelse, nr. 100 af 19. januar 2022

## Vurdering

Miljøstyrelsen vurderer, at vilkår om støjgrænser i revurdering af 11. oktober 2017 skal revurderes, fordi vilkåret mangler grænseværdier for støj i det åbne land. To naboejendomme til Daka SecAnim ligger i det åbne land.

Ændring af vilkår F1, hvor de eksisterende grænseværdier for støj suppleres med grænseværdier for støj ved boliger i åben land, meddeles derfor som påbud jf. §41b, stk 1.

Med afsæt i Miljøstyrelsens vejledning om ekstern støj fra virksomheder<sup>2</sup> vurderer Miljøstyrelsen, at det er grænseværdierne for støj i områdetype III, område for blandet bolig- og erhvervsbebyggelse, centerområder (bykerne), der skal fastsættes ved boligerne i åben land omkring Daka SecAnim. Det vurderes, at der ved boligerne i åben land omkring virksomheden i forvejen er en vis støjpåvirkning fra aktiviteter i forbindelse med landbrugsdrift og at støjniveaulet er sammenlignelig med støjniveaulet i vejledningens områdetype III.

De påbudte grænseværdier for støj ved boliger i åbent land i nærværende afgørelse er de samme som grænseværdierne for støj ved *Kronjydegårdejendommene* i miljøgodkendelsen fra 2004 bortset fra maksimalværdien for støj i natperioden (22-07), der er reduceret til 55 dB. I miljøgodkendelsen fra 2004 var maksimalværdien for støj i natperioden 60 dB, dvs. lempet 5 dB i forhold til Miljøstyrelsens vejledende grænseværdier for maksimalstøj. Kronjydegård lå meget tæt på indkørslen til Daka og var påvirket af nattetøj fra kørsel til og fra virksomheden.

Miljøstyrelsen vurderer, at de nuværende boliger i åben land omkring Daka SecAnim ligger i relativ stor afstand fra virksomheden i forhold til maksimalstøj i natperioden og at grænseværdien på 55 dB vil kunne overholdes. Daka Denmark A/S har i 2022 fået udarbejdet en støjrapport omfattende kortlægning af ekstern støj fra Daka SecAnim, rapportnummer P6.037.22 af 23. september 2022, der viser, at maksimalstøjen overholdes ved de omkringliggende boliger.

I forhold til grænseværdier for vibrationer fra virksomheden vurderer Miljøstyrelsen, at boliger i åben land er sammenlignelig med boliger i blandet bolig/erhvervsområde, hvilket svarer til max. 75 dB i aften- og natperioden (18-07) og 80 dB i dagperioden (07-18). Miljøstyrelsen vurderer, at driften af Daka SecAnim ikke giver anledning til vibrationer.

Ejendommene på Klostervej 12 og Klostervej 14 (boliger i åben land), der er de boliger, der ligger nærmest Daka SecAnim, er brugt som referencepunkter i ovenfor nævnte støjrapport. I rapporten forudsættes det, at det er grænseværdierne for støj, der var gældende i miljøgodkendelsen fra 2004 og som påbydes Daka SecAnim med nærværende afgørelse, der gælder ved de to boliger. I støjrapporten vurderes det, at toneniveaulet i støjen fra afkastet fra det nye lugtforbrændingsanlæg skal give anledning til et tonetillæg på 5 dB ved Klostervej 12 og Klostervej 14, hvilket betyder, at afkastet skal støjdamperes, for at de påbudte grænseværdier for støj kan overholdes ved ejendommene.

---

<sup>2</sup> Vejledning fra Miljøstyrelsen, Ekstern støj fra virksomheder, vejledning nr. 5/1984

Daka har den 13. januar 2023 oplyst Miljøstyrelsen om, at dæmpning af afkastet forventes at ske senest med udgangen af april 2023.

### **Klagevejledning**

Følgende kan klage over afgørelsen til Miljø- og Fødevareklagenævnet

- afgørelsens adressat
- enhver, der har en individuel, væsentlig interesse i sagens udfald
- kommunalbestyrelsen
- Styrelsen for Patientsikkerhed
- landsdækkende foreninger og organisationer i det omfang, de har klageret over den konkrete afgørelse, jf. miljøbeskyttelseslovens §§ 99 og 100
- lokale foreninger og organisationer, der har beskyttelse af natur og miljø eller rekreative interesser som formål, og som har ønsket underretning om afgørelsen, jf. miljøbeskyttelseslovens § 100, stk 1.

Hvis du ønsker at klage over denne afgørelse, kan du klage til Miljø- og Fødevareklagenævnet. Du klager via Klageportalen, som du finder et link til på forsiden af [www.naevneneshus.dk](http://www.naevneneshus.dk). Klageportalen ligger på [www.borger.dk](http://www.borger.dk) og [www.virk.dk](http://www.virk.dk). Du logger på [www.borger.dk](http://www.borger.dk) eller [www.virk.dk](http://www.virk.dk), ligesom du plejer, typisk med NemID/MitID.

Klagen sendes gennem Klageportalen til Miljøstyrelsen. En klage er indgivet, når den er tilgængelig for Miljøstyrelsen i Klageportalen. Når du klager, skal du betale et gebyr på kr. 900 for private og kr. 1800 for virksomheder og organisationer. Du betaler gebyret med betalingskort i Klageportalen.

Du kan læse mere om gebyrordningen og klage på Miljø- og Fødevareklagenævnets hjemmeside (<https://naevneneshus.dk/start-din-klage/miljoe-og-foedevareklage-naevnet/>).

Miljø- og Fødevareklagenævnet skal som udgangspunkt afvise en klage, der kommer uden om Klageportalen, hvis der ikke er særlige grunde til det. Hvis du ønsker at blive fritaget for at bruge Klageportalen, skal du sende en begrundet anmodning til den myndighed, der har truffet afgørelse i sagen. Miljøstyrelsen videresender herefter anmodningen til Miljø- og Fødevareklagenævnet, som træffer afgørelse om, hvorvidt din anmodning kan imødekommes.

Klagen skal være modtaget senest 4 uger fra afgørelsen er meddelt. En frist, der udløber på en lørdag eller søndag, forlænges til den følgende hverdag. Det bemærkes, at klagefristen kan udløbe på forskellige tidspunkter for afgørelsens modtagere, afhængig af om afgørelsen er meddeltden enkelte digitalt eller pr. brev.

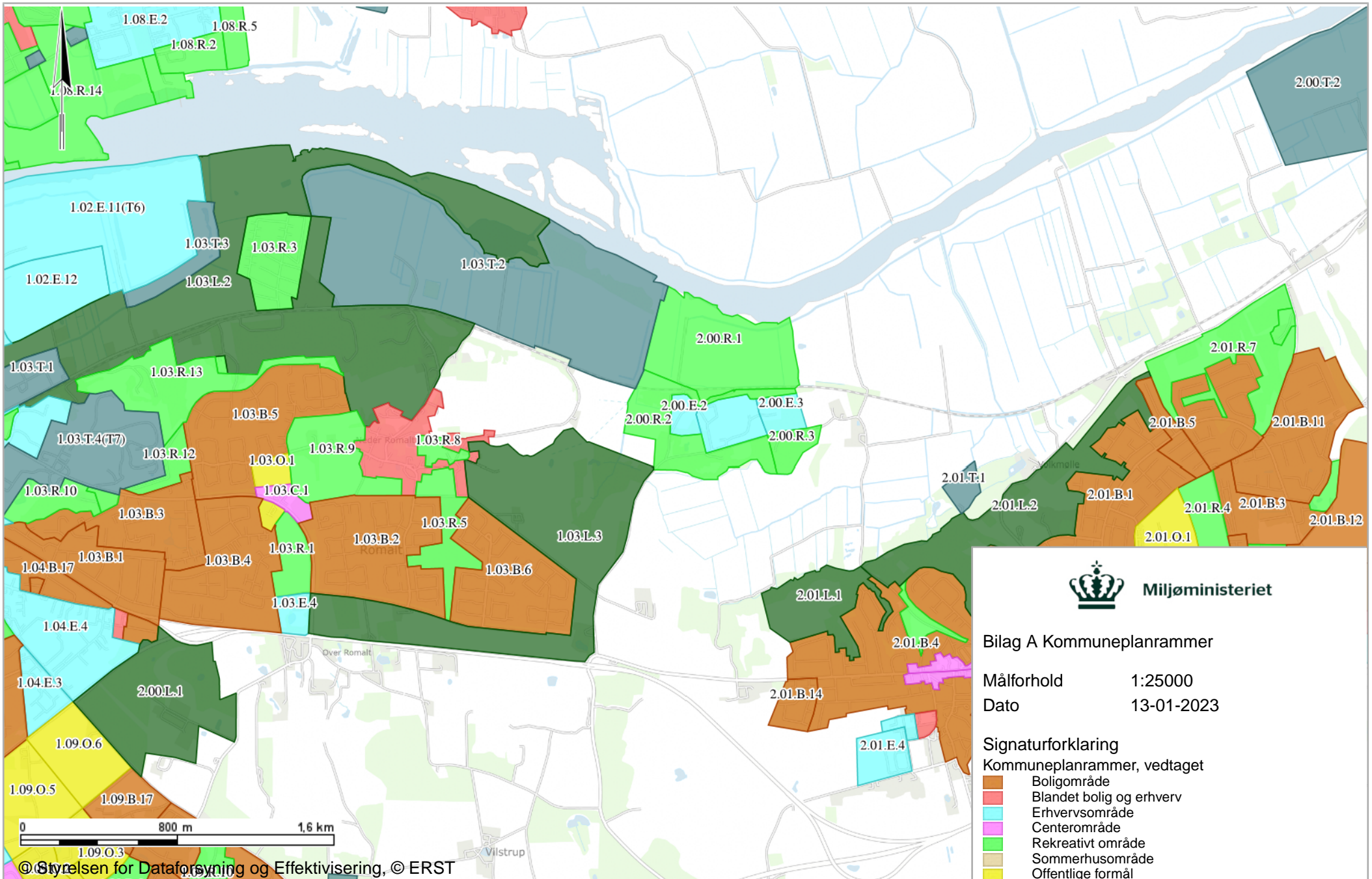
En klage har opsættende virkning, med mindre Miljø- og Fødevareklagenævnet bestemmer andet.

### *Søgsmål*

Hvis man ønsker at anlægge et søgsmål om afgørelsen ved domstolene, skal det ske senest 6 måneder efter, at Miljøstyrelsen har meddelt afgørelsen, jf. miljøbeskyttelseslovens § 101. På [www.domstol.dk](http://www.domstol.dk) findes vejledning om at anlægge en retssag ved domstolene.



## **Bilag A Kommuneplanrammer**



Miljøministeriet

Bilag A Kommuneplanrammer

Målforshold 1:25000

Dato 13-01-2023

Signaturforklaring

Kommuneplanrammer, vedtaget

- Boligområde
- Blandet bolig og erhverv
- Erhvervsområde
- Centerområde
- Rekreativt område
- Sommerhusområde
- Offentlige formål
- Tekniske anlæg
- Landområde
- Andet

Ortofoto fra COWI

COWI har den fulde ophavsret til Sommer ortofotos (DDO@land). Det er kun tilladt at tage kopier eller udprinte ortofotos (DDO@land) til dit eget private brug indenfor husstanden, eller hvis din institution har købt brugsrettigheder hos COWI. Øvrig kommerciel anvendelse er ikke tilladt og vil kunne retsforfølges.