

# Tillæg til miljøgodkendelse

Udvidelse af svineproduktion

Tømmerbyvej 10, 6740 Bramming

Juli 2014



**Teknik & Miljø**  
Esbjerg Kommune

**ESBJERG KOMMUNE**

**Natur & Vandmiljø**

**Torvegade 74**

**6700 Esbjerg**

Telefon 7616 1616

E-mail [miljo@esbjergkommune.dk](mailto:miljo@esbjergkommune.dk)

Web [www.esbjergkommune.dk](http://www.esbjergkommune.dk)

**Sag nr. :** 13/9638

**Sagsansvarlig:** Cha8

**Copyright:** Alle kort og luftfoto: copyright DDO ®, ©COWI

# Indholdsfortegnelse

<b>INDLEDNING .....</b>	<b>4</b>
<b>GODKENDELSE TIL UDVIDELSE OG DRIFT AF HUSDYRPRODUKTION .....</b>	<b>5</b>
EJENDOMS- OG BEDRIFTSOPLYSNINGER .....	5
FORUDSÆTNINGER OG VILKÅR.....	5
Vilkår for husdyrbrugets anlæg gældende for udvidelse i eksisterende bygninger (trin 1 jf. ansøgningsskema nr. 56152) .....	7
Generelle vilkår .....	10
Vilkår for husdyrbrugets anlæg gældende for udvidelse i nye bygninger (trin 2 jf. ansøgningsskema nr. 46650) .....	11
RETSBESKYTTELSE OG REVURDERING.....	13
MEDDELELSEPLIGT – ANLÆG OG AREALER.....	13
ØVRIGE FORHOLD.....	13
OFFENTLIGGØRELSE.....	14
KLAGEVEJLEDNING .....	14
<b>MILJØTEKNISK BESKRIVELSE OG VURDERING .....</b>	<b>15</b>
INDLEDNING .....	15
BESKRIVELSE OG VURDERING AF ANSØGNINGEN .....	15
Husdyrbrugets beliggenhed.....	18
Dyreholdets størrelse .....	18
Driftsbygningerne .....	19
Foder .....	22
Gødningsproduktion .....	24
Udbringningsarealer .....	24
Energi- og vandforbrug.....	26
Råvarer og hjælpestoffer .....	27
Affald .....	27
Spildevand.....	28
PROJEKTETS PÅVIRKNINGER AF OMGIVELSERNE – LUGT, STØJ, MM. ....	29
Lugt .....	29
Støj og transport .....	31
Støv, fluer og skadedyr .....	34
Lys.....	34
Driftsforstyrrelser og uheld .....	34
Landskab og kulturmiljø.....	35
PROJEKTETS PÅVIRKNINGER AF OMGIVELSERNE – NATURMÆSSIGE FORHOLD. ....	36
Ammoniakpåvirkning af naturområder.....	36
Nitrat og fosfor til overfladevand – marine områder, vandløb og søer .....	40
Påvirkning af arter med særligt strenge beskyttelseskrav (Bilag IV arter) .....	41
Nitrat til grundvand - nitratfølsomme vandindvindingsområder .....	41
BEDST TILGÆNGELIGE TEKNOLOGI (BAT).....	42
OPHØR .....	49
HØRING .....	50
SAMLET VURDERING .....	52
BILAG 1 .....	53
BILAG 2 .....	54
BILAG 3 .....	57

## **Indledning**

Miljøgodkendelsen fastlægger de vilkår, der skal gælde for en udvidelse af husdyrproduktionen på Tømmerbyvej 10, 6740 Bramming i Esbjerg Kommune. Vilkårene sikrer, at udvidelse og drift af husdyrbruget kan ske uden at påvirke miljøet væsentligt.

Miljøet skal i denne sammenhæng forstås som omgivelserne i bred forstand, herunder befolkning, flora og fauna, vandmiljø, landskab og kulturhistorie samt resourceforbrug.

Esbjerg Kommune har udarbejdet en miljøteknisk beskrivelse og vurdering af det ansøgte projekt. Denne danner baggrund for afgørelsen om miljøgodkendelse, herunder de stillede vilkår.

Forslaget til miljøgodkendelse har været i nabohearing i perioden fra den 6. juni til den 27. juni 2014. I forbindelse med den offentlige høring er der kommet bemærkninger fra Jysk Landbrugsrådgivning på vegne af ansøger. Der er desuden indkommet bemærkninger fra nabo på Tømmerbyvej 11, 6740 Bramming. De indkomne bidrag, og Esbjerg Kommunes bemærkninger til disse, fremgår af den miljøtekniske beskrivelse og vurdering side 50.

## Godkendelse til udvidelse og drift af husdyrproduktion

Esbjerg Kommune har afgjort, at svinebruget på Tømmerbyvej 10, 6740 Bramming kan udvides som ansøgt.

Godkendelsen omfatter

- En udvidelse af dyreholdet fra 500 årssøer, 11.500 smågrise (7,2-30 kg) og 2.190 slagtesvin (30-102 kg) til 816 årssøer, 18.200 smågrise (7,3-33,75 kg) og 1.260 slagtesvin (32-107 kg) i eksisterende stalde. Dette svarer til en udvidelse fra 220,6 dyreenheder til 322,2 dyreenheder, og udgør trin 1 af i alt 2 udvidelsestrin.
- Mulighed for yderligere udvidelse af dyreholdet i nye bygninger til 1.800 årssøer, 54.000 smågrise og 929 polte svarende til i alt 690,7 dyreenheder. Denne udvidelse udgør udvidelsens trin 2. Der opføres en ekstra 18 m høj kornsilo, så der i ifm. udvidelsen i trin 2 opføres i alt 2 stk. 18 m kornsiloer.

Godkendelsen meddeles efter § 12 stk. 3 i lov nr. 1572 af 20. december 2006 om miljøgodkendelse m.v. af husdyrbrug, idet Esbjerg Kommune vurderer at:

- Der er truffet de nødvendige foranstaltninger til at forebygge og begrænse forureningen ved anvendelse af den bedste tilgængelige teknik,
- Husdyrbruget i øvrigt kan drives på stedet uden at påvirke omgivelserne på en måde, som er uforenelig med hensynet til omgivelserne, samt
- Udvidelse og drift af husdyrbruget ikke medfører væsentlige virkninger på miljøet

Godkendelsen omfatter samtlige landbrugsmæssige aktiviteter på ejendommen, herunder drift af husdyrbrugets anlæg.

Der er nærmere redegjort for de vurderinger der ligger til grund for afgørelsen i vedlagte miljøtekniske beskrivelse og vurdering.

## Ejendoms- og bedriftsoplysninger

Godkendelsen gives til husdyrbruget beliggende Tømmerbyvej 10, 6740 Bramming, matrikel nr. 4g Tømmerby By, Bramming m.v. Ejendomsnummeret er 5610309717. Bedriftens CVR nr. er 34448760 og CHR nr. er 95194. Husdyrbruget ejes og drives af Linda Kjær Møller, Nørremarksvej 21, 6740 Bramming. Stalde og besætning bortforpagtes til I/S Lyngbjerggaard, Dalshøjvej 6, 6740 Bramming, CVR nr. 27497969.

## Forudsætninger og vilkår

Esbjerg Kommune forudsætter, at projektet gennemføres og drives som beskrevet i ansøgningen, skema nr. 56152. Godkendelsen meddeles på vilkår, der sikrer at kravene i § 27 og § 29 i lov om miljøgodkendelse, mv. af husdyrbrug opfyldes.

Denne miljøgodkendelse udgør et tillæg til eksisterende miljøgodkendelse meddelt d. 12. juli 2011. Den eksisterende miljøgodkendelse gælder fortsat for så vidt angår vilkår vedrørende drift og anlæg, der ikke ændres ved det foreliggende projekt.

Esbjerg Kommune har d. 11. juli 2013 meddelt fristforlængelse på 1 år til at udnytte miljøgodkendelsen fra 2011. Med nærværende tillæg til miljøgodkendelse ophæves fristforlængelsen fra 11. juli 2013 herunder de tilhørende vilkår.

Herunder er der stillet vilkår til hhv. husdyrbrugets anlæg samt generelle vilkår for husdyrbruget. Vilkårene er opdelt i to separate afsnit gældende for hhv. udvidelsen i eksisterende bygninger til 322,2 dyreenheder (trin 1) og udvidelsen i nye bygninger til 690,7 dyreenheder (trin 2).

Ved udnyttelse af trin 1 gælder alene vilkårene, der er stillet for trin 1 samt vilkårene fra miljøgodkendelsen fra juli 2011 med mindre disse ophæves med de nye vilkår i trin 1. Hvis og såfremt ansøger vælger at udnytte trin 2 erstatter vilkårene stillet for trin 2 samtlige vilkår for trin 1. Med udnyttet menes, at der er iværksat bygge- og anlægsarbejde.

Vilkår i eksisterende miljøgodkendelse fra juli 2011, som ikke ophæves ved dette tillæg, er gældende for hele bedriften og både trin 1 og 2.

Vilkårene i nærværende miljøgodkendelsen skal, hvis ikke andet er anført, være opfyldt fra det tidspunkt, hvor udnyttelse af godkendelsen påbegyndes.

I bilag 3 er der angivet en samlet tabel, der viser hvilke vilkår fra den eksisterende miljøgodkendelse fra juli 2011 der fortsat er gældende ved udnyttelse af både trin 1 og trin 2.

## Vilkår for husdyrbrugets anlæg gældende for udvidelse i eksisterende bygninger (trin 1 jf. ansøgningskema nr. 56152)

### Husdyrproduktion

1. Vilkår 1-5 i miljøgodkendelsen fra 2011 ophæves.
2. Husdyrholdet skal være sammensat og staldindretningen udført som beskrevet nedenfor:

	Antal årsdyr	Antal producerede dyr	DE
Søer Farestald, delvis spaltegulv	816		57,21
Søer Løbe/drægtighedsstald, delvis spaltegulv	816		132,55
Smågrise (7,3-33,8 kg) to-klimastald, delvis spaltegulv		18.200	97,44
Slagtesvin (slagtesvin) (32-107 kg) delvis spaltegulv, 25-49 % fast gulv		1.260	35,00
<b>I alt</b>			<b>322,2</b>

3. Antallet af dyreenheder må variere med 10 % i løbet af planåret (1. august til 1. august). Dog må det maksimale dyrehold beregnet som et gennemsnit i perioden 1. august til 31. juli ikke overstige 322,2 dyreenheder.
4. Der tillades variation i ind- og afgangsvægten for smågrise indenfor det maksimale produktionsniveau på 97,4 dyreenheder. Afgangsvægten må variere indenfor intervallet 32-33,8 kg.
5. Bedriften skal underrette tilsynsmyndigheden når besætningen er nået op på 322,2 dyreenheder.

### Indretning og drift

6. Vilkår 7 og 8 i miljøgodkendelsen fra 2011 ophæves.

### Foder

7. Vilkår 10 og 11 i miljøgodkendelsen fra 2011 ophæves.
8. Slagtesvin:  
Den totale mængde N ab dyr pr. år, beregnet som N ab dyr pr. slagtesvin x det årlige antal producerede slagtesvin skal være mindre end 3.420,84 kg N/år.

N ab dyr pr. slagtesvin beregnes ud fra følgende ligning:

$$N \text{ ab dyr pr. slagtesvin} = (((\text{afgangsvægt} - \text{indgangsvægt}) \times \text{FEsv pr. kg tilvækst} \times \text{gram råprotein pr. FEsv}/6250) - ((\text{afgangsvægt} - \text{indgangsvægt}) \times 0,0296 \text{ kg N pr. kg tilvækst})), \text{ hvor afgangsvægt} = 1,31 \times \text{slagtevægt}$$

### Smågrise:

Den totale mængde N ab dyr pr. år, beregnet som N ab dyr pr. smågris x det årlige antal producerede smågrise skal være mindre end 6.619,31 kg N kg.

N ab dyr pr. smågris beregnes ud fra følgende ligning:

$$N \text{ ab dyr pr. smågris} = (((\text{afgangsvægt} - \text{indgangsvægt}) \times \text{FEsv pr. kg tilvækst} \times \text{gram råprotein pr. FEsv}/6250) - ((\text{afgangsvægt} - \text{indgangsvægt}) \times 0,0304 \text{ kg N pr. kg tilvækst}))$$

9. Der skal føres en logbog eller en produktionskontrol, hvoraf følgende skal fremgå:

Slagtesvin og smågrise:

- antal producerede dyr
- gns. vægtintervaller(indgangs- og afgangsvægt/slagtevægt)
- foderforbrug pr. kg tilvækst
- det gennemsnitlige indhold af råprotein pr. FEsv i foderblandingerne.

10. N ab dyr for både slagtesvin og smågrise skal på baggrund af logbogens eller produktionskontrollens oplysninger beregnes én gang årligt for en sammenhængende periode på 12 måneder.
11. Der skal for slagtesvin og smågrise udarbejdes en blandeforskrift for foder mindst hver tredje måned, såfremt der anvendes hjemmeblandet foder.
12. Logbogen/produktionskontrollen, indlægssedler for hver tredje måned samt eventuelle blandeforskrifter skal opbevares på husdyrbruget i mindst fem år og forevises på tilsynsmyndighedens forlangende.
13. Foderblandinger skal være tilsat fytase svarende minimum til producentens anbefalede dosis med tilsvarende reduktion af fosfor i foderet. Dokumentation af foderanalyser skal fremvises på forlangende.

### **Husdyrgødning og ensilage**

14. Vilkår 13 og 14 i miljøgodkendelsen fra 2011 ophæves.

### **Energi- og vandforbrug**

15. Vilkår 15 i miljøgodkendelsen fra 2011 ophæves.
16. Der skal foretages en årlig registrering af vand- og energiforbrug tilknyttet husdyrproduktionen. Registreringen gemmes i minimum 5 år og skal kunne forevises på tilsynsmyndighedens forlangende.

### **Ammoniakfordampning**

17. Vilkår 22-33 i miljøgodkendelsen fra 2011 ophæves.



18. De to eksisterende gyllebeholdere med hhv. 1.175 og 1.800 m<sup>3</sup> opbevaringskapacitet skal være forsynet med fast overdækning. (Efter endt omrøring skal overdækningen lukkes/reetableres umiddelbart efter). Skader på den faste overdækning skal repareres hurtigst muligt, således at overdækningen er helt tæt.

### **Spildevand**

19. Vilkår 36 og 37 i miljøgodkendelsen fra 2011 ophæves.

### **Lugt**

20. Vilkår 39-41 i miljøgodkendelsen fra 2011 ophæves.
21. Sammensætningen af dyr på stald må på intet tidspunkt medføre en større lugtemission end 54.886 OU<sub>E</sub>/s, hvor lugtemissionen beregnes som 380 OU<sub>E</sub>/s per 1000 kg smågrise, 300 OU<sub>E</sub>/s per 1000 kg slagtesvin og 88 OU<sub>E</sub>/s per so. Dette kan f.eks. overholdes ved udnyttelse af maksimalt 2.800 stipladser til smågrise (7,3-33,8 kg), 300 stipladser til slagtesvin (32-107 kg) og 887 stipladser til søer.
22. Markstakke med kompostlignende dybstrøelse må ikke være placeret nærmere end 100 meter fra nabobeboelse.

### **Transport**

23. Udmugning og transport af dybstrøelsesmåtte m.v. må ikke foretages på søn- og helligdage.

### **Landskabelige værdier**

24. Vilkår 59 i miljøgodkendelsen fra 2011 ophæves.

### **Vilkår for husdyrbrugets udbringningsarealer**

#### **Arealer**

25. Vilkår 60 i miljøgodkendelsen fra 2011 ophæves.
26. Der må kun udbringes husdyrgødning på de aftalearealer, der fremgår af kort 2 og arealtabellen i ansøgningen (skema nr. 56152 version 5). Alternativt skal husdyrgødningen afsættes til biogasanlæg, fællesanlæg, forarbejdningsanlæg eller forbrændingsanlæg eller øvrige miljøgodkendte arealer. Der skal foreligge skriftlige aftaler om afsætning.

## **Generelle vilkår**

### **Krav til udnyttelse af godkendelse**

27. Vilkår 66-68 i miljøgodkendelsen fra 2011 ophæves.
28. Vilkårene i miljøgodkendelsen fra 2011 og i nærværende tillæg skal, hvis ikke andet er anført, være opfyldt fra det tidspunkt, hvor udnyttelse af godkendelsen påbegyndes.
29. Nærværende godkendelse bortfalder såfremt den ikke er udnyttet inden 2 år fra meddelelse. Det betyder, at udvidelsen skal være påbegyndt og i drift inden 2 år.
30. Udvidelse til 322,2 dyreenheder skal være gennemført og i drift indenfor et år efter udnyttelsesfristen. Er der inden et år efter udnyttelsesfristen foretaget en mindre udvidelse end planlagt, jf. nærværende godkendelses omfang, bortfalder den del af godkendelsen som ikke er blevet udnyttet.

## Vilkår for husdyrbrugets anlæg gældende for udvidelse i nye bygninger (trin 2 jf. ansøgningsskema nr. 46650)

### Indretning og drift

31. Vilkår 8 i miljøgodkendelsen fra 2011 ophæves.
32. Bygningerne 14, 15 og 16 samt gyllebeholderen 20, som det fremgår af tabel 2 og kort 2 i miljøgodkendelsen fra juli 2011 skal være nedrevet senest 5 år efter meddelelse af nærværende miljøgodkendelse.

### Foder

33. Vilkår 10 og 11 i miljøgodkendelsen fra 2011 ophæves.
34. Årssøer:

Den totale mængde P ab dyr pr. år beregnet som P ab dyr pr. årssø x antal årssøer skal være mindre end 9.606,31 kg P pr. år.

P ab dyr pr. årssø beregnes ud fra følgende ligning:

$$P \text{ ab dyr pr. årssø} = (\text{FE pr. årssø} \times \text{gram fosfor pr. FE}) / 1000 - 0,58 - (\text{antal fravænnede grise pr. årssø} \times \text{fravænningsvægt} \times 0,006 \text{ kg P pr. kg tilvækst})$$
35. Der skal føres en logbog eller en produktionskontrol, hvoraf følgende skal fremgå:
  - antal årssøer
  - grise pr. årssø
  - fravænningsalder og -vægt
  - foderforbrug
  - det gennemsnitlige indhold af fosfor pr. FEso i foderblandingerne.
36. P ab dyr skal på baggrund af logbogens eller produktionskontrollens oplysninger beregnes for en sammenhængende periode på minimum 12 måneder i perioden 15. september 2018 til 15. februar 2020.
37. Der skal udarbejdes en blandeforskrift for foder mindst hver tredje måned, såfremt der anvendes hjemmeblandet foder.
38. Logbogen/produktionskontrollen, indlægssedler for hver tredje måned samt eventuelle blandeforskrifter skal opbevares på husdyrbruget i mindst fem år og forevises på tilsynsmyndighedens forlangende.

### Energi- og vandforbrug

39. Vilkår 15 i miljøgodkendelsen fra 2011 ophæves.
40. Der skal foretages en årlig registrering af vand- og energiforbrug tilknyttet husdyrproduktionen. Registreringen gemmes i minimum 5 år og skal kunne forevises på tilsynsmyndighedens forlangende.

### Ammoniakfordampning

41. Vilkår 29 i miljøgodkendelsen fra 2011 ophæves.

42. Staldanlæggets gyllekanaler i den ny løbe-/drægtighedsstald og fare-/klimastald skal forsynes med gyllekølingsanlæg i alt minimum 4.869 m<sup>2</sup>. For at opnå en reduktion i ammoniakemissionen på 8,9 %, skal der i gennemsnit over året køles med 8,1 W/m<sup>2</sup>. Varmepumpen skal kunne levere en køleeffekt på minimum 39,4 kW.

### **Spildevand**

43. Der skal inden byggeriet påbegyndes indsendes en ansøgning om udledningstilladelse inklusiv projekt om forsinkelsesbassin. Der vil blive meddelt en særskilt tilladelse hertil.

### **Landskabelige værdier**

44. Den nye kornsilo skal opføres med samme landskabsmæssige udtryk som den eksisterende silo med hensyn til materiale, form og højde, således siloerne fremstår som en helhed.
45. Alle levende hegn i skel, der omkranser ejendommen, skal bevares eller reetableres andet sted på ejendommen, så de stadig opfylder samme funktion, se kort 4.

### **Arealer**

46. Vilkår 60 i miljøgodkendelsen fra 2011 ophæves.
47. Der må kun udbringes husdyrgødning på de aftalearealer, der fremgår af kort 3 i miljøgodkendelsen fra 2011 og arealtabellen i ansøgningen (skema nr. 46650 version 1). Alternativt skal husdyrgødningen afsættes til biogasanlæg, fællesanlæg, forarbejdningsanlæg eller forbrændingsanlæg eller øvrige miljøgodkendte arealer. Der skal foreligge skriftlige aftaler om afsætning.

### **Krav til udnyttelse af godkendelse**

48. Vilkår 66-68 i miljøgodkendelsen fra 2011 ophæves.
49. Vilkårene i miljøgodkendelsen fra 2011 og i nærværende tillæg skal, hvis ikke andet er anført, være opfyldt fra det tidspunkt, hvor udnyttelse af trin 2 påbegyndes.
50. Godkendelsens trin 2 bortfalder, såfremt trin 2 ikke er udnyttet inden 3 år fra nærværende godkendelses meddelelse. Med udnyttet menes, at der er iværksat bygge- og anlægsarbejde af enten den nye løbe- og drægtighedsstald eller den nye klima-/farestald.
51. Bygge- og anlægsarbejdet skal efter iværksættelse fortsætte i et rimeligt tempo og derfor normalt afsluttes indenfor et år efter udnyttelsesfristen.
52. De to nye gyllebeholdere og kornsiloerne skal være opført inden 5 år fra meddelelse af nærværende godkendelse.

53. Udvidelse til 690,74 dyreenheder skal være gennemført inden 5 år. Er der 5 år fra meddelelse af nærværende godkendelse foretaget en mindre udvidelse end planlagt, jf. godkendelsens omfang, bortfalder den del af godkendelsen som ikke er blevet udnyttet.

## **Retsbeskyttelse og revurdering**

Med denne miljøgodkendelse følger 8 års retsbeskyttelse.

Vilkårene kan dog til enhver tid ændres efter reglerne i Lov om miljøgodkendelse mv. af husdyrbrug § 40 stk. 2, hvis der er fremkommet nye oplysninger om forureningens skadelige virkning, hvis forureningen medfører skadevirkninger, der ikke kunne forudses ved godkendelsens meddelelse, eller hvis forureningen i øvrigt går ud over det, som blev lagt til grund ved godkendelsens meddelelse.

Husdyrbrugets miljøgodkendelse skal regelmæssigt og mindst hvert 10. år tages op til revurdering jf. § 40 i Bekendtgørelse om tilladelse og godkendelse mv. af husdyrbrug. Den første regelmæssige revurdering skal dog foretages, når der er forløbet 8 år fra det tidspunkt, hvor husdyrbruget første gang blev godkendt. Da husdyrbruget første gang blev godkendt i 2011 er det planlagt at foretage første revurdering i 2019.

## **Meddelelesespligt – anlæg og arealer**

Den der er ansvarlig for husdyrbruget underretter kommunen ved manglende overholdelse af vilkår, og træffer straks foranstaltninger for at sikre, at vilkårene igen overholdes.

Kommunens godkendelse gælder for det konkrete projekt. Husdyrbruget må ikke udvides eller ændres bygnings- eller driftsmæssigt på en måde der indebærer forøget forurening før udvidelsen eller ændringen er godkendt i henhold til lov om miljøgodkendelse m.v. af husdyrbrug. Hvis der sker ændringer i grundlaget for kommunens vurdering, skal der indsendes en ny ansøgning til kommunen. Dette gælder for eksempel ændringer i forhold til det ansøgte dyrehold, staldanlæg og udbringningsarealer. Esbjerg Kommune skal have lejlighed til at vurdere, hvorvidt udvidelsen/ændringen kræver en ny godkendelse eller om udvidelsen/ændringen kan ske indenfor rammerne af denne godkendelse

Ændringer af udbringningsarealet for den kommende planperiode skal anmeldes til kommunen, senest 1. august jf. § 25 i Bekendtgørelse om tilladelse og godkendelse mv. af husdyrbrug. Kommunen vurderer hvorvidt de nye arealer er mere sårbare. Kommunens tilkendegivelse gives inden 1. oktober, hvorefter anmeldelsen evt. kan trækkes tilbage, eller der kan fremsendes en ny. En ny anmeldelse skal i givet fald være kommunen i hænde senest 15. oktober. Hvis kommunen har indsigelser imod de nye arealer meddeles det inden 31. december.

## **Øvrige forhold**

Afgørelsen omfatter alene forholdet til lov nr. 1572 af 20. december 2006 om miljøgodkendelse m.v. af husdyrbrug. Øvrige relevante tilladelser og godkendelser skal indhentes særskilt.

Etablering af nye anlæg må ikke igangsættes, før der er givet en byggetilladelse fra Esbjerg Kommune.

Husdyrbruget skal til enhver tid leve op til de gældende regler i love og bekendtgørelser, uanset at de nævnte krav og regler kan være en skærpelse af denne godkendelses vilkår.

## **Offentliggørelse**

Afgørelsen annonceres den 10. juli på Esbjerg Kommunes hjemmeside:  
[www.esbjergkommune.dk/annoncer](http://www.esbjergkommune.dk/annoncer).

## **Klagevejledning**

Afgørelsen kan påklages til Natur- og Miljøklagenævnet. Klageberettigede er ansøgeren, Miljøministeren, Sundhedsstyrelsen og enhver, der har en individuel, væsentlig interesse i sagens udfald.

En eventuel klage skal være skriftlig og skal stiles til Natur- og Miljøklagenævnet, men sendes pr. e-mail til [miljo@esbjergkommune.dk](mailto:miljo@esbjergkommune.dk) eller til Esbjerg Kommune, Torvegade 74, 6700 Esbjerg. Klagen skal være modtaget senest ved kontortids op-hør den 7. august 2014 kl. 17.00. Esbjerg Kommune fremsender indkomne klager til Natur- og Miljøklagenævnet. Hvis afgørelsen påklages, vil det straks blive med-delt ansøgeren.

Afgørelsen kan indbringes til domstolsafgørelse inden 6 måneder fra annoncering

Natur- og Miljøklagenævnet vil efter modtagelsen af en klage opkræve et gebyr på 500,- kr. (2012 niveau). Gebyret indeksreguleres hvert år. pr. 1. januar.

Gebyret kan tilbagebetales hvis:

1. Klagesagen fører til, at den påklagede afgørelse ændres eller ophæves.
2. Klageren får helt eller delvist medhold.
3. Klagen afvises som følge af overskredet klagefrist, manglende klageberetti-gelse eller fordi klagen ikke er omfattet af Natur- og Miljøklagenævnets kompetence.

Vejledning om gebyrordningen kan findes på Natur- og Miljøklagenævnets hjemme-side [www.nmkn.dk](http://www.nmkn.dk).

## **Udnyttelse af godkendelsen**

Ifølge husdyrloven har en klage over miljøgodkendelsen som udgangspunkt ikke opsættende virkning. Det betyder, at miljøgodkendelsen kan udnyttes uanset even-tuelle klager, men dette begrænser dog ikke Natur- og Miljøklagenævnets mulighed for at ændre eller ophæve Esbjerg Kommunes afgørelse.

Hvis Esbjerg Kommune modtager en klage over miljøgodkendelsen, vil det være Natur- og Miljøklagenævnet der behandler klagen og som kan oplyse om, hvorvidt klagen har opsættende virkning.

## Miljøteknisk beskrivelse og vurdering

### Indledning

Husdyrbruget på Tømmerbyvej 10, 6740 Bramming har søgt om at udvide dyreholdet i eksisterende bygninger. Derudover er der ansøgt om at fortsætte udvidelsen i nye bygninger i overensstemmelse med miljøgodkendelsen fra juli fra 2011. I den forbindelse opføres endnu en ny kornsilo, så der opføres i alt 2 kornsiloer med en højde på 18 m. Denne miljøtekniske beskrivelse og vurdering af det ansøgte projekt, danner baggrund for miljøgodkendelsen og indeholder en vurdering af de miljøpåvirkninger som udvidelse og drift af husdyrbruget giver anledning til.

Miljø skal i denne sammenhæng forstås som omgivelserne i bred forstand, herunder befolkning, flora og fauna, vandmiljø, landskab og kulturhistorie samt ressourcerforbrug

Vurderingerne er foretaget med udgangspunkt i de beskyttelsesniveauer og retningslinier, der er indeholdt i husdyrloven med tilhørende bekendtgørelse og vejledning.<sup>1</sup> Påvirkningen af omgivelserne er beskrevet og vurderet dels i forhold til de anlægsnære påvirkninger (lugt, støj mm), dels i forhold til de naturmæssige forhold (natur, vandmiljø mm.).

### Beskrivelse og vurdering af ansøgningen

Linda Kjær Møller ønsker at udvide svinebesætningen på Tømmerbyvej 10, 6740 Bramming fra 500 årssøer, 11.500 smågrise (7,2-30 kg) samt 2.190 slagtesvin (30-102 kg) svarende til i alt 220,6 dyreenheder (DE) til 816 årssøer, 16.640 smågrise (7,3-33,75 kg) samt 1.260 slagtesvin (32-107 kg) svarende til i alt 322,2 DE. Udvidelsen sker i eksisterende bygninger. Denne udvidelse udgør første trin (i det følgende benævnt trin 1) i et større planlagt udvidelsesprojekt.

Den 12. juli 2011 fik husdyrbruget en miljøgodkendelse efter § 12 stk. 2 i husdyrgodkendelsesloven til et udvidelsesprojekt i nye bygninger. Projektet omfatter en udvidelse af nuværende svinebesætning til 1.800 årssøer og 54.000 smågrise samt 929 slagtesvin. Dette svarer til en udvidelse fra 220,6 dyreenheder til 690,7 dyreenheder. Ved projektet opføres en 4.492 m<sup>2</sup> løbe- drægtighedsstald og en 6.357 m<sup>2</sup> fare- og klimastald. Derudover opføres der 2 overdækkede gyllebeholdere på hver 4.000 m<sup>3</sup> samt én 18 m høj kornsilo, og der nedrives enkelte af de eksisterende bygninger.

Miljøgodkendelsen fra 12. juli 2011 er ikke blevet udnyttet. Esbjerg Kommune har d. 11. juli 2013 forlænget udnyttelsesfristen med 1 år i form af et tillæg til miljøgodkendelse efter § 12 stk. 3 i husdyrloven.

I forbindelse med den nuværende ansøgning søges der, udover udvidelsen i eksisterende bygninger, om mulighed for udvidelse i nye bygninger til fuld produktionsstørrelse i overensstemmelse med godkendelsen fra 2011. Udvidelsen i eksisterende bygninger (trin 1) til 816 årssøer, 16.640 smågrise samt 1.260 slagtesvin ønskes således efterfulgt af en udvidelse i nye bygninger til 1.800 årssøer og 54.000 smågrise samt 929 slagtesvin. Dette udvidelsestrin udgør andet og sidste trin (i det

---

<sup>1</sup> Lov om miljøgodkendelse m.v. af husdyrbrug (Lov nr. 1572 af 20. december 2006) med senere ændringer ; bekendtgørelse om tilladelse og godkendelse m.v. af husdyrbrug (bekendtgørelse nr. 1280 af 8. november 2013) med senere ændringer samt Miljøstyrelsens digitale husdyrvejledning.

følgende benævnt trin 2) i udvidelsesprojektet på Tømmerbyvej 10. Der er i nærværende projekt ansøgt om opførelse af endnu en 18 m høj kornsilo i tilknytning til den eksisterende 18 m høje kornsilo, således der i trin 2 opføres i alt 2 kornsiloe, der begge er 18 m høje.

Ansøger har opstillet følgende etapevise plan for det samlede udvidelsesprojekt, hvor der er taget udgangspunkt i, at nærværende godkendelse meddeles i foråret 2014:

Forår 2014:	Tillæg til miljøgodkendelse fra 2011 meddeles.
Forår 2015:	Udvidelse i eksisterende bygninger, hvor soantallet udvides fra 500 til 816 søer (trin 1)
Forår 2017:	Påbegyndelse af nybyggeri af fare- og løbedrægtighedsstald (trin 2)
Forår 2018:	Afslutning af opførelse af ny farestald og løbedrægtighedsstald
Forår 2020:	Dyreholdet udvidet til 1.800 søer
Sommer 2020:	Opførelse af ny gyllebeholder
Efterår 2020:	Opførelse af første amerikaner silo
Sommer 2021:	Opførelse af ny gyllebeholder
Efterår 2021:	Opførelse af sidste amerikaner silo

Ansøgers begrundelse for at ansøge om etapevis udvidelse er følgende:

- I forbindelse med overgangen fra individuelt opstaldede søer til løsgående søer, der har været lovpligtig siden 1. januar 2013 har dette givet store udfordringer og store tab af gode søer med god avlsværdi, hvilket har betydet, at der har været tvivl om hvorvidt udvidelsen fra 500 til 1.800 søer skulle realiseres. Overgangen fra individuelt opstaldede søer har derfor forsinket processen og dermed det planlagte byggeri. Efter en lang periode med store produktionsmæssige udfordringer jævnfør ovenstående, er det besluttet at udvidelsen til 1.800 søer er den fremadrettede strategi for ejendommen. Der ønskes dog først en godkendelse af 816 søer i eksisterende stalde (trin 1) for at gøre klar til at udvidelsen til de 1.800 søer (trin 2).
- Ejendommen ligger op ad kommunal vej, hvor der sker stor transport med grise fra andre besætninger, der ikke har samme høje sundhedsstatus som denne. Der er stor frygt for at sygdomme som PRRS, PMWS eller lungesyge vil ramme besætningen. PRRS er en reel risiko, da der er kort afstand til offentlig vej, og da sygdommen er luftbåren. Undersøgelser har vist, at PRRS kan spredes op til flere kilometer. Hvis besætningen rammes af en af ovenstående sygdomme ønskes besætningen saneret. En totalsanering vil kunne tage minimum 6 måneder, mens en delsanering vil tage over 12 måneder. Der er i tidshorizonten for udvidelsen til de 1.800 søer derfor taget højde for en sanering af besætningen.
- Når udvidelsen til 1.800 påbegyndes anvendes slagtesvin fra egen produktion for at bevare sundhedsstatus samt avlsværdien. Besætningen vil på dette tidspunkt udgøre 816 årssøer og kun 1. lægssøer ønskes anvendt til den fremtidige slagtesvinproduktion. Ca. 1 år efter løbning af 1. lægssøerne kan de nye slagtesvin løbes. Det vil tage ca. 1,5 år før alle poltene er produceret og derudover ca. 6 måneder inden alle poltene er løbet svarende til i alt 2 år. Dette er indarbejdet i tidsplanen ovenfor.



Husdyrlovens hovedregel er en udnyttelsesfrist på 2 år. En godkendelse kan dog omfatte yderligere planlagte udvidelser, såfremt ansøgningen indeholder tilstrækkelige oplysninger til at kunne vurdere forholdene og udvidelsen påtænkes gennemført inden for en kortere tidshorisont<sup>2</sup>. Hvis godkendelsen omfatter planlagte udvidelser/ændringer bør fristen til at udnytte denne del af godkendelsen ikke overstige 5 år jf. § 33, stk. 1 og 2. Natur- og Miljøklagenævnet tolker § 33 stk. 2 således, at udnyttelsesfristen er højst 5 år<sup>3</sup>.

Som tidligere nævnt, søges der ved trin 2 om at udvide produktionen i nye bygninger i overensstemmelse med eksisterende miljøgodkendelse fra juli 2011. Esbjerg Kommune vurderer på baggrund af ovenstående veldefinerede etapevise plan med tilhørende begrundelse, at ansøgningen indeholder tilstrækkelige oplysninger til at kunne vurdere den planlagte udvidelse (trin 2). Udover en vurdering af, hvorvidt beskyttelsesniveauet er overholdt ved udvidelsen i eksisterende stalde (trin 1) er der i alle afsnit foretaget en vurdering af, om den planlagte udvidelse op til 1.800 årssøer (trin 2) opfylder det nugældende beskyttelsesniveau. På baggrund af disse vurderinger, og fordi ansøger fortsat udviser interesse for at påbegynde udvidelsen op til 1.800 årssøer, vurderer Esbjerg Kommune, at der er konkrete saglige hensyn, der taler for at genvurdere udvidelsen i nye stalde (trin 2).

Det er Esbjerg Kommunes vurdering, at der med gældende lovgivning er hjemmel til at meddele en forlænget udnyttelsesfrist fra 2 år op til højst 5 år. Den ansøgte etapevise udvidelsesplan ovenfor kan således ikke godkendes for så vidt angår udvidelsen af dyreholdet i nye bygninger samt opførelse af gyllebeholdere og kornsiloeer. Esbjerg Kommune vurderer dog, at der er god mulighed for at indsendte udvidelsesplan kan gennemføres inden for en kortere tidsperiode. Såfremt udvidelsen følger den indsendte plan risikerer ansøger at godkendelsen til at udvide dyreholdet fuldt ud i de nye stalde samt opføre to gyllebeholdere og to kornsiloeer bortfalder. Konsekvensen heraf vurderes ikke at være problematisk ud fra en miljømæssig betragtning.

Der er stillet vilkår, der sikrer at miljøgodkendelsens trin 2 udnyttes inden 3 år fra meddelelse af nærværende tillæg, og at udvidelsen af dyreholdet til 690,74 dyreenheder skal være gennemført inden 5 år. Derudover er der vilkår, der sikrer at de to gyllebeholdere og de to 18 m høje kornsiloeer opføres inden 5 år efter meddelelsen af nærværende godkendelse.

På vegne af ansøger har Jysk Landbrugsrådgivning den 30. august 2013 indsendt ansøgning om tillæg til miljøgodkendelse af en udvidelse af husdyrproduktionen på Tømmerbyvej 10, 6740 Bramming. Der er ansøgt via det it-baserede ansøgningsssystem på [www.husdyrgodkendelse.dk](http://www.husdyrgodkendelse.dk).

I forbindelse med behandlingen af ansøgningen har der været behov for supplerende oplysninger. Der har været mailkorrespondance med ansøgers konsulent og ansøgningsskemaet er revideret og genindsendt løbende. Det endelige ansøgnings-skema (nr. 56152 version 5) er indsendt den 3. juni 2014. Den miljøtekniske beskrivelse og vurdering er foretaget med baggrund i det sidst indsendte ansøgningsmateriale.

Der er ikke andre ejendomme på bedriften. Alt produceret husdyrgødning afsættes

---

<sup>2</sup> Jf. § 14 i Lov om miljøgodkendelse m.v. af husdyrbrug (Lov nr. 1572 af 20. december 2006) med senere ændringer

<sup>3</sup> Jf. NMK-132-00574

til aftalearealer tilhørende Lars Kristian Nielsen, CVR nr. 31194970.

Nærværende miljøgodkendelse, der primært omhandler udvidelsen i eksisterende stalde (trin 1), meddeles som et tillæg til § 12 stk. 2 miljøgodkendelsen fra 2011. Da ansøger samtidig har ansøgt om udvidelse i nye bygninger i overensstemmelse med det i 2011 godkendte projekt (i denne godkendelse benævnt trin 2) er der i nærværende tillæg ligeledes foretaget en vurdering af, hvorvidt husdyrlovens beskyttelsesniveauer er overholdt for trin 2.

Af § 26 i husdyrloven fremgår det, at kommunen skal foretage en samlet vurdering af udvidelser foretaget siden 1. januar 2007 på husdyrbruget, inklusiv bedriftens arealer.

I ansøgningen om udvidelse på adresse er nudrift således angivet til produktionen pr. 1. januar 2007, således at alle beregninger og vurderinger af miljøforhold medtager alle udvidelser siden januar 2007.

### Husdyrbrugets beliggenhed

Husdyrbruget opfylder afstandskravene i husdyrlovens § 6 til nabobebyggelse, byzone- eller sommerhusområde, samlet bebyggelse og blandet bolig og erhverv mv. jf. nedenstående tabel 1.

Nærmeste	Afstand	Beskrivelse	Afstandskrav
Nabobeboelse	54 m	Tømmerbyvej 17	50 m
Lokalplanområde	> 50 m	Ingen nærmere end byzone	50 m
Byzoneområder	1.000 m	Bramming (planlagt byzone)	50 m
Sommerhusområde	> 50 m	Ingen i nærheden	50 m

Tabel 1: Oversigt over afstande sammenholdt med afstandskrav i § 6 i husdyrlovgivningen.

I forhold til miljøgodkendelse fra juli 2011 er der ingen ændringer af ansøgte nybygninger herunder placering og udformning af stalde og gødningsopbevaringsanlæg med undtagelse af at der opføres i alt to 18 m høje kornsiloer i tilknytning til den eksisterende kornsilo.

Da der ikke opføres nybyggeri i forbindelse med udvidelsen i eksisterende stalde, er afstandskravene i § 8 i husdyrloven<sup>4</sup> således overholdt.

Siden miljøgodkendelsen blev meddelt er det blevet et lovkrav, at beholdere til opbevaring af flydende husdyrgødning ikke må etableres inden for en afstand af 100 meter til åbne vandløb og til søer over 100 m<sup>2</sup>. De to planlagte gyllebeholdere etableres begge min. 300 m fra nærmeste vandløb, og nærmeste sø er beliggende ca. 250 m nord for beholderne. Dermed er afstandskravet overholdt.

### Dyreholdets størrelse

Det nuværende og fremtidige dyrehold på Tømmerbyvej 10 ved gennemførelse af trin 1 fremgår af tabel 2.

<sup>4</sup> Lov om miljøgodkendelse m.v. af husdyrbrug (Lov nr. 1572 af 20. december 2006) med senere ændringer.

Dyreart	Nuværende		Fremtidig	
	Antal	DE	Antal	DE
Søer Farestald, delvis spaltegulv	510	35,71	816	57,21
Søer Løbe/drægtighedsstald, delvis spaltegulv	500	81,05	816	132,55
Smågrise, to-klimastald, delvis spaltegulv	11.500	53,08	18.200	97,44
Slagtesvin, delvis spaltegulv, 25-49 % fast gulv	2.190	50,80	1.260	35,00
<b>I alt</b>		<b>220,6</b>		<b>322,2</b>

Tabel 2: Husdyrbrugets dyrehold. Dyreenheder er beregnet efter bilag 1 i bekendtgørelse om erhvervs-mæssigt dyrehold, husdyrgødning, ensilage m.v. (BEK. nr. 915 af 27.06.2013).

Besætningslisten i det centrale husdyrregister (CHR) viser et dyrehold på 750 års-søer, 250 slagtesvin samt 3.000 smågrise. Besætningslisten angiver hvilke dyr der på udtrækstidspunktet den 20. december 2013 er registreret. En nærmere vurdering af, om den nuværende produktion er i overensstemmelse med den tilladte produktion ville skulle foretages over en længere periode.

Der stilles i forhold til trin 1 vilkår til husdyrbrugets maksimale produktion og til i hvilket omfang produktionen kan tillades af variere.

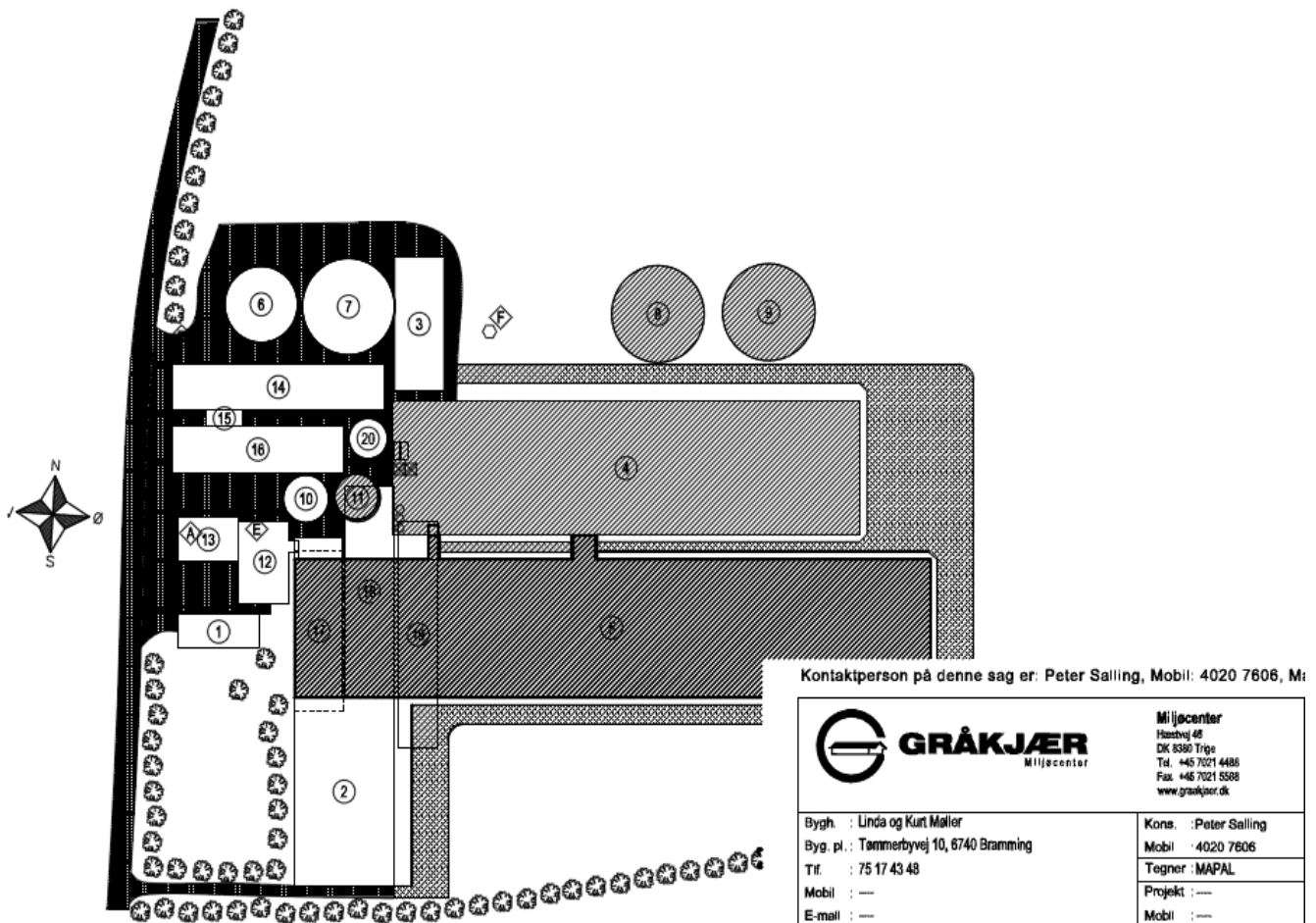
Der stilles i forhold til trin 2 ikke ændrede vilkår til husdyrbrugets produktion i forhold til miljøgodkendelse meddelt juli 2011.

### Driftsbygningerne

Udvidelsen i eksisterende stalde (trin 1) medfører ingen ændringer af de eksisterende driftbygninger på Tømmerbyvej 10, og der foretages ingen nedrivning af eksisterende bygninger på ejendommen.

På kort 1 og i tabel 3 er det vist, hvilke bygninger der er eksisterende, hvilke der opføres ifm. trin 2, og hvilke der nedrives ifm. trin 2.

I forbindelse med trin 2 opføres der to 18 m høje kornsiloer i tilknytning til den eksisterende 18 m høje kornsilo. Dette er en ekstra i forhold til det, der er ansøgt og godkendt i miljøgodkendelsen fra 2011. Den ekstra kornsilo opføres på det sted, hvor gyllebeholderen med 90 m<sup>3</sup> opbevaringskapacitet nedrives (byg 20, se kort 1).



Kort 1: Placering af 18 m høj kornsilo ifm. udvidelsen i nye bygninger (trin 2)

På ejendommen vil der efter udvidelsen i hhv. trin 1 og 2 være følgende bygninger, som angivet i tabel 3.

Nr.	Anvendelse	Areal / rumfang	Trin 1	Trin 2
1	Stuehus	196 m <sup>2</sup>	Uændret	Uændret
2	Klima/forestald	1.338m <sup>2</sup>	Uændret	Uændret
3	Poltestald	478m <sup>2</sup>	Uændret	Uændret
4	Løbe- og drægtighedsstald	4.492m <sup>2</sup>	-	Ny
5	Klima-/forestald	6.357m <sup>2</sup>	-	Ny
6	Gyllebeholder	1.175 m <sup>3</sup>	Uændret	Uændret
7	Gyllebeholder	1.800 m <sup>3</sup>	Uændret	Uændret
8	Gyllebeholder	4.000 m <sup>3</sup>	-	Ny
9	Gyllebeholder	4.000 m <sup>3</sup>	-	Ny
10	Kornsilo H=18 meter	2.048 m <sup>3</sup>	Uændret	Uændret
11	Kornsilo H=18 meter	2.048 m <sup>3</sup>	-	Ny

12	Samlestald	305m <sup>2</sup>	Uændret	Uændret
13	Maskinhus	197m <sup>2</sup>	Uændret	Uændret
14	Svinestald	712m <sup>2</sup>	Uændret	Nedrides
15	Svinestald	42m <sup>2</sup>	Uændret	Nedrides
16	Svinestald	569m <sup>2</sup>	Uændret	Nedrides
17	Svinestald	553m <sup>2</sup>	Uændret	Nedrides
18	Svinestald	747m <sup>2</sup>	Uændret	Nedrides
19	Svinestald	651m <sup>2</sup>	Uændret	Nedrides delvist
20	Gyllebeholder	90m <sup>2</sup>	Uændret	Nedrides og 18 m høj kornsilo opføres

Tabel 3: Bygningsforklaring

I ansøgningsystemet på husdyrgodkendelse.dk har ansøger anført hvilke ændringer der sker i dyreholdet i de enkelte stalde i forbindelse med udvidelsen i eksisterende stalde (trin 1). For at udvidelsen i eksisterende stalde kan lade sig gøre foretages der omrokeringer af dyretyper i flere af stalene.

Ændringerne fremgår af tabel 4:

Staldafsnit	Dyreart	Antal		Staldsystem	
		Nudrift	Ansøgt	Nudrift	Ansøgt
Eksisterende stald (stald 14-18)*	Årssøer	286	290	Farestald, kassestier, delvis spaltegulv	Farestald, kassestier, delvis spaltegulv
	Årssøer	433	0	Løbe- og drægtighedsstald, individuel opstaldning, delvist spaltegulv	
	Årssøer	0	489		Løbe- og drægtighedsstald, Løsgående, delvis spaltegulv
	Årssøer	0	62		Løbe- og drægtighedsstald, løsgående, dybstrøelse
	Slagtesvin	0	1260		Delvis spaltegulv, 50-75% fast gulv
	Årssøer	0	33		Farestald, Kassestier, delvis spaltegulv
	Smågrise	0	1.560		Fuldspaltegulv*
Poltestald (stald 3)	Slagtesvin	2.190	0	Delvis spaltegulv, 25-49% fast gulv	
	Årssøer	0	203		Løbe- og drægtighedsstald, Løsgående, delvis spaltegulv
Bestående farestald og 2-klimastald	Årssøer	224	203	Farestald, kassestier, delvis spaltegulv	Farestald, kassestier, delvis spaltegulv

(stald 2)	Smågrise	11.500	16.640	Toklimastald, delvis spaltegulv	Toklimastald, delvis spaltegulv
Eksisterende løbe- og drægtighedsstald (stald 12)	Årssøer	67	62	Løbe- og drægtighedsstald, Individuel opstaldning, delvis spaltegulv	Løbe- og drægtighedsstald, Individuel opstaldning, delvis spaltegulv
Farestald (stald 19)	Årssøer	0	290		Farestald, Kassestier, delvis spaltegulv

Tabel 4: Oversigt over staldsystemer og dyrehold i de enkelte stalde.

\*Staldnumre i parentes refererer til kort 1

## Foder

Udvidelsen i eksisterende stalde medfører ingen ændringer i opbevaring og håndtering af foder i forhold til nudrift og ansøgt drift beskrevet i miljøgodkendelsen fra juli 2011. Dog er der i forbindelse med udvidelsen i nye bygninger ansøgt om opførelse af endnu en kornsilo med en højde på 18 m og et rumfang på 2.048 m<sup>3</sup> i tilknytning til den eksisterende kornsilo, så der opføres i alt to kornsiloer i forbindelse med udvidelsen i nye bygninger.

I forbindelse med udvidelsen i eksisterende stalde er der anvendt foderkorrektion med hensyn til kvælstof hos smågrisene og slagtesvinene med henblik på at overholde bl.a. det generelle ammoniakreduktionskrav, se tabel 5.

Type		FE pr. årssø/kg tilvækst	g råprotein pr. FE
Årssøer	Normtal	1.074,5	131,90
	Ansøgt	1.074,5	131,90
Slagtesvin	Normtal	2,85	147,40
	Ansøgt	<b>2,79</b>	147,40
Smågrise	Normtal	1,96	160,60
	Ansøgt	<b>1,80</b>	<b>153,30</b>

Tabel 5: Foderkorrektion. Tal markeret med fed afviger fra normtal.

For at sikre at forudsætningerne i ansøgningen overholdes bør der i overensstemmelse med Miljøstyrelsens Teknologiblade<sup>5</sup> stilles vilkår til den totale mængde N ab dyr pr. år for både slagtesvinene og smågrisene. Beregningerne der ligger til grund for de stillede vilkår er angivet i det følgende:

### Slagtesvin:

N ab dyr pr. år totalt er beregnet som N ab dyr pr. slagtesvin x det årlige producerede antal slagtesvin:

N ab dyr pr. slagtesvin = (((afgangsvægt – indgangsvægt) x FEsv pr. kg tilvækst x gram råprotein pr. FEsv/6250) – ((afgangsvægt – indgangsvægt) x 0,0296 kg N pr. kg tilvækst)), hvor afgangsvægt = 1,31 x slagtevægt

N ab dyr pr. slagtesvin = (((107 – 32,00) x 2,79 x 147,40/6250) – ((107 – 32,00) x 0,0296 kg N pr. kg tilvækst)) = 2,71 kg N

<sup>5</sup> Teknologiblade. Råprotein i slagtesvinefoder, 2. udgave, rev. 31.05.2011 og Teknologiblade. Råprotein i smågrise-foder, 1. udgave, 31.05.2010.

Dermed kan N ab dyr pr. år totalt beregnes til:

$$N \text{ ab dyr pr. år} = 2,71 \text{ kg N} \times 1.260 \text{ prod. slagtesvin pr. år} = \underline{3.420,84 \text{ kg N}}$$

#### Smågrise:

N ab dyr pr. år totalt er beregnet som N ab dyr pr. smågris x det årlige producerede antal smågrise:

$$N \text{ ab dyr pr. smågris} = (((\text{afgangsvægt} - \text{indgangsvægt}) \times \text{FEsv pr. kg tilvækst} \times \text{gram råprotein pr. FEsv}/6250) - ((\text{afgangsvægt} - \text{indgangsvægt}) \times 0,0304 \text{ kg N pr. kg tilvækst}))$$

$$N \text{ ab dyr pr. smågris} = (((33,75 - 7,30) \times 1,80 \times 153,30/6250) - ((33,75 - 7,30) \times 0,0304)) = 0,36 \text{ kg N}$$

Dermed kan N ab dyr pr. år totalt beregnes til:

$$N \text{ ab dyr pr. år} = 0,36 \text{ kg N} \times 18.200 \text{ prod. smågrise pr. år} = \underline{6.619,31 \text{ kg N}}$$

Udover vilkåret om overholdelse af kg N ab dyr pr. år for hhv. slagtesvin og smågrise stilles der vilkår, om registrering af antal producerede dyr, gns. vægtintervaller, foderforbrug pr. kg tilvækst samt råprotein pr. FE i foderblandingerne i logbog og at forudsætningerne for beregningerne er opdaterede.

Ved udvidelse i nye bygninger (trin 2) er der i forhold til miljøgodkendelsen fra 2011 ingen ændringer med hensyn til fodringstiltag. Der er anvendt foderkorrektion mht. fosfor hos årssøer som et virkemiddel til at reducere indholdet af fosfor i gødningen.

Esbjerg Kommune vurderer, at det eksisterende vilkår til maksimalt indhold af fosfor på 4,65 g fosfor pr. FE bør omformuleres, så det med fordel for ansøger i stedet stilles som en maksimal mængde P ab dyr pr. år i overensstemmelse med Miljøstyrelsens Teknologiblad<sup>6</sup>. Beregningerne der ligger til grund for de stillede vilkår er angivet i det følgende:

#### Årssøer:

Den totale mængde P ab dyr pr. år er beregnet som P ab dyr pr. årssøer x antal årssøer.

$$P \text{ ab dyr pr. årssøer} = (\text{FE pr. årssøer} \times \text{gram fosfor pr. FE})/1000 - 0,58 - (\text{antal fravænnede grise pr. årssøer} \times \text{fravænningsvægt} \times 0,006 \text{ kg P pr. kg tilvækst})$$

$$P \text{ ab dyr pr. årssøer} = (1.540 \times 4,65)/1000 - 0,58 - (28,8 \times 7,20 \times 0,006) = 5,34 \text{ kg P}$$

Dermed kan P ab dyr pr. beregnes til:

$$P \text{ ab dyr pr. år} = 5,34 \text{ kg P} \times 1.800 \text{ årssøer} = \underline{9.606,31 \text{ kg P}}$$

Udover vilkåret om overholdelse af P ab dyr pr. år for årssøer ved udvidelse i nye bygninger (trin 2) stilles der vilkår om registrering af antal årssøer, grise pr. årssøer,

<sup>6</sup> Miljøstyrelsens Teknologiblad. Fosforindhold i sofoder, 1. udgave, rev. 31.05.2011.

fravænningsalder og -vægt, foderforbrug samt fosfor pr. FE i foderblandinger i logbog og at forudsætningerne for beregningerne er opdaterede.

### Gødningsproduktion

Gødningsproduktionen i ansøgt drift (trin 1) er oplyst i ansøgningen og fremgår af tabel 6. Der er ingen ændringer med hensyn til opbevaringskapacitet for trin 2 i forhold til miljøgodkendelsen fra 2011.

	Mængder	Opbevaringsanlæg
Flydende husdyrgødning	8.091 m <sup>3</sup>	Gyllebeholder på 1.175 m <sup>3</sup> . Gyllebeholder på 1.800 m <sup>3</sup> . Gyllebeholder* på 3.400 m <sup>3</sup> . Kanaler på 1.700 m <sup>3</sup> .
Dybstrøelse	111 t	Opbevaring i markstak

Tabel 6: Opbevaringskapacitet. Gødningsproduktionen er beregnet ud fra, at dyrene er på stald hele året.\*Gyllebeholderen er beliggende Brammingborgvej 7.

Mængden af flydende husdyrgødning på 8.091 m<sup>3</sup>/år er inklusiv drikkevandsspild og rengøringsvand), der udgør hhv. 368 m<sup>3</sup> og 671 m<sup>3</sup> pr. år.

Al komposteret dybstrøelse, der ikke køres direkte ud og nedpløjes (65 % af den producerede mængde dybstrøelse svarende til standard for produktionsmetoden), opbevares i markstak. Ansøger oplyser, at markstakken overdækkes og at den ikke placeres samme sted hvert år.

Opbevaringskapaciteten for flydende husdyrgødning svarer til 12 måneder, mens opbevaringskapaciteten for fast husdyrgødning (dybstrøelse) i markstak er ubegrænset. Dermed er husdyrgødningsbekendtgørelsens<sup>7</sup> krav til opbevaringskapacitet opfyldt.

Oplag af kompost i marken skal ske i overensstemmelse med reglerne i husdyrgødningsbekendtgørelsen, der bl.a. fastsætter krav til placering og overdækning af markstakke samt førelse af logbog. Oplag af kompost i marken vurderes at være tilstrækkelig reguleret ved reglerne i husdyrgødningsbekendtgørelsen. Det bemærkes, at der i relation til lugt er stillet vilkår om, at kompostlignende dybstrøelse ikke må placeres nærmere end 100 m fra naboer, se lugtafsnittet.

### Udbringningsarealer

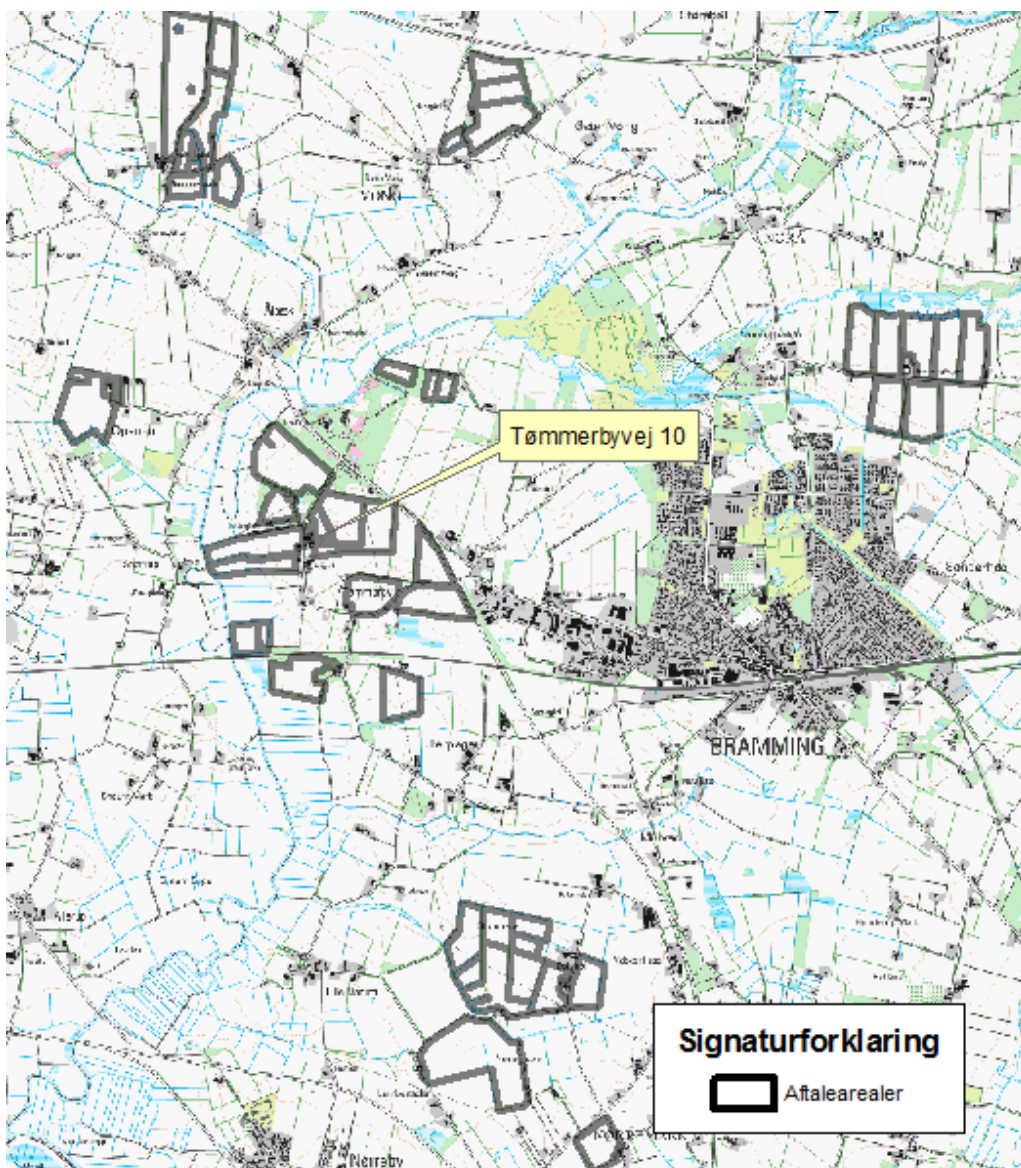
Husdyrbrugets producerede gyllemængde på i alt 322,2 DE i trin 1 afsættes på 381,31 ha tredjemandsarealer tilhørende Lars Kristian Nielsen, CVR nr. 31194970.

De 381,31 ha aftalearealer udgør alle en delmængde af de 510,47 ha aftalearealer, der er vurderet i miljøgodkendelsen fra juli 2011.

Aftalearealerne ligger for en størstedels vedkomne samlet omkring ejendommen. Alle arealer ligger dog indenfor 10 km i luftlinje fra husdyrbruget på Tømmerbyvej 10. Beliggenheden af aftalearealerne fremgår af kort 2.

<sup>7</sup> Bekendtgørelse nr. 915 af 27.6.2013 om erhvervsmæssigt dyrehold, husdyrgødning, ensilage m.v.





Kort 2: Aftalearealer

Miljølovgivningen stiller krav om et bestemt forhold mellem den mængde husdyrgødning, der udbringes, og det areal, der er til rådighed for udbringningen (harmoniareal).

Mængden af husdyrgødning der skal udbringes på aftalearealerne tilhørende Lars Nielsen og størrelsen af det areal der er til rådighed for udbringningen fremgår af tabel 7.

	<b>Antal DE</b>
Husdyrgødning ansøgt produktion	322,2
Husdyrgødning modtaget:	
• Husdyrgødning modtaget fra anden ejendom på samme bedrift	-
• Husdyrgødning modtaget fra andre bedrifter	-

• Antal DE retur fra biogasanlæg (afgasset gylle)	-
Husdyrgødning afsat	
• Husdyrgødning afsat til aftalearealer	322,2
• Afsat ved afgræsning uden for udspretningsarealet	-
• Antal DE leveret til biogasanlæg	-
<b>Antal DE i alt til udbringning på harmoniareal</b>	<b>0</b>
	<b>Ha</b>
Ejendommens jordtilliggende (ejet)	0
Forpagtet areal	0
Aftalearealer	381,3
<b>Udbringingsareal i alt</b>	<b>381,3</b>

Tabel 7: Oversigt over DE til udbringning

Ifølge husdyrgødningsbekendtgørelsens regler om harmoni, må der maksimalt afsættes 1,4 DE/ha på aftalearealer. Det vil sige det nødvendige harmoniareal til udbringning af 322,2 DE svarer til 230,14 ha. Da husdyrgødningen udbringes på 381,31 ha aftalearealer tilhørende Lars Nielsen er harmonikravet således overholdt.

I forhold til trin 2 foretages der ingen ændringer af aftalearealet eller mængden af gødning fra Tømmerbyvej 10, der afsættes på de 510,47 ha aftalearealer. Der er således ikke behov for at stille ændrede vilkår om udbringning af husdyrgødning på aftalearealer i relation til trin 2.

NaturErhvervstyrelsen er tilsynsmyndighed på harmoniforhold.

### Energi- og vandforbrug

Husdyrbrugets energi- og vandforbrug i den eksisterende, såvel som ansøgte drift (trin 1) fremgår af tabel 8.

Forbrug	Nudrift	Ansøgt
El	237.000 kWh	300.000 kWh
Vand	5.800 m <sup>3</sup>	7.745 m <sup>3</sup>

Tabel 8: Energi- og vandforbrug

Forbruget af el og vand har ansøger estimeret ud fra det nuværende forbrug og det forventede forbrug ved fuld udnyttelse af miljøgodkendelsen fra juli 2011 (trin 2).

Ejendommens forbrug af drikkevand leveres fra Bramming Vandværk.

Det anslås, at der anvendes 7.072 m<sup>3</sup> til drikkevand inkl. spild og 671 m<sup>3</sup> til vask af stalde. Der anvendes ikke vand til vanding og andre markredskaber, da ejendommen ikke råder over markarealerne.

Der vil der i forbindelse med udvidelsen i eksisterende stalde (trin 1) ske en mindre forøgelse af strømforbruget på ca. 27 %, idet ikke bliver opført nye produktionsanlæg.

Rengøring i og omkring bygningerne og siloer foretages jævnligt med henblik på at minimere risikoen for lugt og for at der ikke skal opstå uhygiejniske forhold. I smågrisestaldene afvaskes efter hvert hold. I farestalden vaskes efter fravæning, og i drægtighedsstaldene vaskes efter behov. Der er drikkeventiler i alle staldanlæg. En drikkeventil er en vandingsenhed, hvor dyrene ved at trykke på en ventil lukker

vand ud i et trug. Der bliver derved forbrugt mindre vand end ved drikkekar. Defekte dele udskiftes og der sker periodevis registrering af vandforbruget.

Energi anvendes til lys, ventilation, fodringsanlæg og pumpning af gylle. Vand og elforbruget er jævnt fordelt hen over året. Der er dog større lysbehov i vinterhalvåret samt øget ventilation i sommerhalvåret. Generelt vil der være variation i vand- og energiforbruget afhængig af vejrforholdene.

Der er redegjort nærmere for vand- og energiforbruget i afsnittet vedr. "bedst tilgængelige teknologi" (BAT).

Det er Esbjerg Kommunes vurdering, at de oplyste forbrugsudvidelser ligger inden for rammerne af, hvad der må forventes i forhold til den ansøgte bygnings- og produktionsudvidelse. Det vurderes ligeledes, at de anførte ændringer i forbruget af energi og vand, som udvidelsen vil medføre, ikke vil have en væsentlig indvirkning på miljøet.

Der sker ingen ændringer i forbruget af vand og energi i forhold til trin 2 beskrevet i miljøgodkendelsen fra 2011. Her er der imidlertid stillet vilkår om minimum kvartalvis registrering af vand- og energiforbruget på ejendommen. Esbjerg Kommune har efterfølgende erfaret, at der kvartalsvis kan være store forskelle imellem vand- og elforbruget på husdyrbrug uden at det samlede årlige forbrug ændrer sig. Derfor ændres vilkåret for såvel udvidelsen i eksisterende bygninger (trin 1) og nye bygninger (trin 2) til, at der kun skal foretages én årlig registrering af vand- og energiforbruget på ejendommen. Der stilles ikke øvrige ændrede eller skærpede vilkår.

### **Råvarer og hjælpestoffer**

Der drives ikke markdrift på ejendommen. Dette betyder, at der ikke opbevares kemikalier, handelsgødning eller såsæd på ejendommen.

Der findes en 6.000 l olietank på ejendommen fra 2001 til opbevaring af fyringsolie. Forbruget af olie forventes uændret ved udvidelsen i eksisterende stalde (trin 1) på 34.000 l pr. år. Olietanken opbevares bag samlestalden (bygning 12), hvor der er fast bund uden afløb.

Der er i øvrigt ingen ændringer mht. hvilke råvarer og hjælpestoffer, der opbevares og håndteres på ejendommen i forhold til miljøgodkendelsen fra juli 2011. Samtidig foretages der ingen ændring af fyringsolietankens placering på ejendommen.

I senere afsnit om driftsforstyrrelser og uheld er taget stilling til risici i forbindelse med opbevaring og håndtering af olier og kemikalier.

### **Affald**

Affald fra husdyrbrug kan typisk inddeles i følgende affaldsfraktioner

- Dagrenovation
- Genbrugeligt affald (Pap, papir, jern og metal, tomme olietromler og tanke, tomme plasticsække, paller, malet og lakeret træ).
- Farligt affald (lysstofrør og sparepære, spraydåser, pesticidrester, oliefiltere, batterier).
- Klinisk risikoaffald og medicinrester (skalpeller, kanyler og medicinrester).
- Døde dyr.
- Forbrændingseget affald (halmballesnor, papirsække, gamle frønnede bil-dæk).
- Deponeringseget affald (asbestholdige byggemateriale).

Oversigt over producerede affaldsfraktioner i såvel trin 1 som trin 2, og hvortil det afskaffes, fremgår af tabel 9.

Affaldsart	Opbevaring	Bortskaffes til
Pap og papir	Container	Genbrug
Plastfolie	Container	Kommunal ordning
Forbrændingseget	Container	Genbrug
Ikke forbrændingseget	Plasttønder	Genbrug
Olie affald	Ingen	Ingen
Kemikalieaffald	Ingen	Ingen
Øvrigt farligt affald		Genbrug
Medicin	På kontor	Dyrlægen
Spidse og skarpe genstande	I beholder	Dagrenovation
Døde dyr	Under kadaverkappe/container	DAKA
Dagrenovation	Container	Kommunal ordning

Tabel 9: Affald og bortskaffelse

Der stilles ingen ændrede eller skærpede vilkår i forhold til miljøgodkendelsen fra 2011.

### Spildevand

Udvidelsen af husdyrbruget i eksisterende stalde (trin 1) medfører ingen ændringer mht. håndtering af spildevand på ejendommen i forhold til husdyrbrugets nudrift.

Sanitært spildevand fra eksisterende driftsbygninger ledes i dag til rørledning som via grøft har afløb til Sneum Å.

Ved udnyttelse af trin 2 vil alt sanitært spildevand fra eksisterende og nye driftsbygninger blive afledt til nedsivning, således at der ikke længere vil blive afledt sanitært spildevand direkte til Sneum Å.

Ansøgning om tilladelse til afledning af sanitært spildevand til nedsivning skal indsendes i forbindelse med ansøgningen om byggetilladelse, idet spildevandsforholdene behandles i særskilt sag hos Esbjerg Kommune.

Overfladevand fra de eksisterende bygninger ledes hhv. til rørledning, der via grøft har afløb til Sneum Å og til gyllebeholderen. Tilladelse til afledning af overfladevand fra nye driftsbygninger til faskine er meddelt særskilt i 2011, men er nu bortfaldet, da den ikke er blevet udnyttet rettidigt. Ved udnyttelse af trin 2 skal der sammen med ansøgningen om byggetilladelse ligeledes indsendes en fornyet ansøgning om tilladelse til afledning af overfladevand fra nye bygninger til faskine.

Alt processpildevand fra driftsbygningerne ledes til gylletank. Det omfatter ca. 671 m<sup>3</sup> vaskevand og 370 m<sup>3</sup> drikkevandsspild.

Det vurderes, at den samlede håndtering af spildevand sker på forsvarlig vis og at husdyrgødningsbekendtgørelsens generelle krav til håndtering af spildevand er tilstrækkelige til at beskytte omgivelserne mod forurening fra spildevand.

## **Projektets påvirkninger af omgivelserne – lugt, støj, mm.**

Enhver husdyrproduktion giver anledning til lugt inden for de nærmeste omgivelser. Hvor stort et område der påvirkes af lugt, afhænger af hvor mange dyr der er på ejendommen og hvilken art der er tale om. Desuden spiller vindretning, terræn- og beplantningsforhold ind.

Husdyrproduktion kan herudover medføre støj, samt gener med fluer og andre skadedyr. Desuden kan bygningsmæssige ændringer på et husdyrbrug indvirke på den landskabelige oplevelse, såvel som på kulturmiljøet.

Derudover påvirkes også den omgivende natur og vandmiljø af husdyrproduktion - disse forhold behandles nedenfor i afsnittet om projektets påvirkninger af omgivelserne for så vidt angår de naturmæssige forhold.

### **Lugt**

Ved udvidelsen i eksisterende stalde (trin 1) vil gylle blive opbevaret i eksisterende gyllebeholdere på ejendommen samt i beholder på Bramminborgvej 7. Produceret dybstrøelse vil blive opbevaret i markstak. Idet gødningen forventes at blive udbragt på aftalearealerne omkring husdyrbruget stilles der for at forhindre lugtgener for naboer vilkår om, at markstakke med kompostlignende dybstrøelse ikke må placeres nærmere end 100 meter fra nabobeboelse.

En mindre del af udbringningsarealet grænser op til byzoneområde ved Bramming. Udbringningen på dette areal er reguleret af husdyrgødningsbekendtgørelsens regler om, at gødning ikke må udbringes lørdag og søn- og helligdage på arealer, der ligger nærmere end 200 m fra byzoneområde. Det drejer sig om markerne Obj-53 og Obj-187.

Der vurderes, at der med husdyrgødningsbekendtgørelsens gældende krav om opbevaring, håndtering og udbringning af husdyrgødning samt de stillede vilkår ikke vil være uacceptable lugtgener forbundet hermed.

Alle eksisterende staldsektioner ventileres med mekanisk ventilation (undertryksanlæg). Ventilationsluften fra staldene giver anledning til en given mængde lugt i omgivelserne. I staldene mindskes lugten ved, at der jævnligt rengøres, samt at der i sommerperioden dagligt kører overbrusning. I vinterperioden kører overbrusning efter behov. Ved arbejde i stalden vurderes det om yderligere overbrusning er nødvendig. Desuden rengøres ventilationsafkast ved afvask af staldene eller mindst en gang årligt.

Lugtgener fra stalden vurderes på grundlag af det beskyttelsesniveau for lugt, som er fastlagt i husdyrlovgivningen. Hvis beskyttelsesniveauet for lugt er overholdt, vurderes husdyrbruget som udgangspunkt ikke at give anledning til væsentlige lugtgener.

Husdyrbruget skal overholde bestemte lugtgeneafstande. Geneafstanden beskriver den afstand som minimum skal være fra staldene til forskellige beboelsestyper. Geneafstanden fastsættes under hensyntagen til forskellige områders følsomhed overfor lugt. Eksempelvis vil beboere i landområder med tilknytning til landbrugs- erhverv oftest have en højere tolerancetærskel end beboere i byområder. Beboelsejendomme med landbrugspligt er ikke omfattet af beskyttelsesniveauet for lugt.

Geneafstanden beregnes i det digitale ansøgningssskema og resultaterne fremgår af tabel 10 (trin 1).

I det digitale ansøgningsskema foretages automatisk en korrektion for vindretning og påvirkning fra andre husdyrbrug i det omfang det er relevant. I forbindelse med udvidelsen i eksisterende stalde på Tømmerbyvej 10 er der til byzone og samlet bebyggelse beregnet den længste geneafstand i ansøgningssystemet vha. den nye lugtvejledning. Den længste geneafstand til enkelt bolig er derimod beregnet vha. FMK modellen.

Områdetype	Minimums afstand til omkringboende (geneafstand)	Aktuel afstand
Byzone	514	1.108**
Samlet bebyggelse	335	1.090**
Enkelt bolig	157,25*	157,29***

Tabel 10: Lugt for trin 1-udvidelsen.

\*Geneafstanden er korrigeret jf. reglerne i godkendelsesbekendtgørelsen, hvorved staldafsnit, som ligger i en afstand på mere end 1,2 gange geneafstanden, er bortscreenede, således at bidrag herfra ikke indgår i beregningen.

\*\*Aktuel afstand fra nærmeste stald

\*\*\*Vægtet gennemsnitsafstand

I forbindelse med udvidelsen på Tømmerbyvej 10 skal genekriteriet overholdes til nærmeste bolig uden landbrugspligt, som er Tømmerbyvej 13, og nærmeste nuværende eller fremtidige byzone, som er Bramming. Der ligger ingen samlede bebyggelser nærmere end byzoneområdet ved Bramming, så derfor er der i ansøgningssystemet opmålt til Bramming.

Der er i ansøgningssystemet foretaget en opmåling til enkelt bolig på Tømmerbyvej 19, og beregningen viser, at lugtgeneafstanden er kortere end afstanden til boligen, og dermed er genekriteriet overholdt. Der er efterfølgende indsendt en ansøgning, hvor der er opmålt til Tømmerbyvej 13. Denne beregning viser, at genekriteriet til Tømmerbyvej 13 ligeledes er overholdt, og det er resultaterne af denne beregning, der er angivet i tabellen ovenfor.

Det bemærkes, at øvrige husdyrbrug med en produktion større end 75 DE, der er beliggende inden for 100 m fra nabobeboelsen, øger lugtgeneafstanden (kumulation). I den konkrete sag ligger husdyrbruget på Tømmerbyvej 11 inden for 100 m fra Tømmerbyvej 13, men idet der produceres færre end 75 DE på denne ejendom indgår kumulation ikke i lugtgeneberegningen til enkelt bolig.

Geneafstanden afsættes normalt i centrum af stalden. På Tømmerbyvej 10 er der flere staldafsnit, der hver bidrager med en lugtemission. I ansøgningssystemets beregningsmodel er den korrigerede geneafstand ifm. trin 1 til nabobeboelse (Tømmerbyvej 10) beregnet til 157,25 m, hvilket ikke umiddelbart kan sammenlignes med den faktiske afstand til ejendommen. Da der er flere staldafsnit med en vis indbyrdes afstand, er der foretaget en beregning, som viser, at den vægtede gennemsnitsafstand fra disse er 157,29 m. Da den vægtede gennemsnitsafstand er større end geneafstanden til nærmeste beboelse er beskyttelsesniveauet for lugt overholdt. Beskyttelsesniveauet for lugt i forhold til nærmeste byzone og samlet bebyggelse er ligeledes overholdt. Ved variation i afgangsvægtgrænserne for smågrisene i intervallet 32-33,75 kg er lugtgenekriterierne ligeledes overholdt til enkeltbolig, samlet bebyggelse og byzone. For at sikre at lugtgenekriteriet til nabobeboelse til enhver tid er overholdt stilles der vilkår om maksimal lugtemission fra husdyrbruget.

Udvidelsen i nye stalde i trin 2 er vurderet mht. lugt i miljøgodkendelsen fra 2011. I denne er det forudsat, at hele svinestalden (bygning 19) rives ned. Ansøger har efterfølgende oplyst, at den sydligste ende af svinestalden (bygning 19 jf. kort 2), der ligger syd for den nye klima/forestalds placering (bygning 5), ikke rives ned i forbindelse med udvidelsens trin 2. I praksis bevares 27 farestier i det sydligste staldafsnit. Dyrene og stipladserne er i ansøgningen, der ligger til grund for miljøgodkendelsen fra juli 2011, placeret i den bestående forestald og 2-klimastald (bygning 2). At en delmængde heraf i praksis placeres i et staldafsnit længere mod nordøst medfører, at lugtcentrum på ejendommen (kun trin 2) forskydes lidt i nordøstlig retning. Med baggrund i den grafiske afbildning af OML-beregningen (kort 4 i miljøgodkendelsen fra juli 2011) vurderes det, at husdyrlovens genekriterier for lugt fortsat vil være overholdt til samtlige naboer, samlet bebyggelse og byzone ved trin 2. Ændringen vurderes således ikke at ændre ved vurderingen af, at udvidelsen ifm. trin 2 ikke vil medføre væsentlige lugtgener for omkringboende. Der stilles derfor ikke ændrede eller skærpede vilkår.

### **Støj og transport**

Udvidelsen i eksisterende stalde (trin 1) medfører ingen ændringer af typen af støj-kilder, støjklidernes varighed og støjklidernes placering i forhold til nudriften. Overpumpning af gylle til beholdere foregår i nudrift ca. 26 gange pr. år med en varighed af ca. 30 minutter pr. overpumpning. Antal og varighed forventes uændret i ansøgt drift. Fodermøllen er placeret indendørs i eksisterende maskinhus, hvor der males korn ca. 2-3 gange dagligt i nudrift. Dette forventes at være uændret i ansøgt drift. Der fodres i både nudrift og ansøgt drift 5 gange dagligt på ejendommen i tidsrummet kl. 6-23. Der er mekanisk undertryksventilation i alle eksisterende stalde, der kører året rundt. Undertryksventilation vurderes at være lydsvag.

Udvidelsen i nye stalde (trin 2) indebærer ingen ændringer af støjklid på ejendommen herunder klidernes driftsperiode eller varighed for støj i forhold til beskrivelsen i miljøgodkendelsen fra 2011.

Der forventes ingen uacceptable støjgener fra hverken pumper, fodring eller ventilation ved såvel udvidelsen i eksisterende stalde som nye stalde. Det vurderes, at de eksisterende vilkår i miljøgodkendelsen fra juli 2011 er tilstrækkelige til at sikre omgivelserne mod væsentlige gener fra støj ved såvel trin 1 som trin 2, og der stilles ingen ændrede eller skærpede vilkår.

Udvidelsen i eksisterende bygninger (trin 1) medfører, at antallet af transporter med foder, halm og husdyrgødning til/fra Tømmerbyvej 10 øges i forhold til nudrift beskrevet i miljøgodkendelsen fra juli 2011. De øvrige transporttyper ændres ikke.

Foderleverancer øges ved udvidelsen i eksisterende bygninger (trin 1) fra 43 til 65 leverancer pr. år. Leverancer af foder har en varighed på ca. 1,5 time pr. stk.

Transporter med halm øges fra 18 til 20 stk. pr. år.

Antallet af transporter med husdyrgødning øges fra 208 til 300 stk. pr. år.

Støjbelastningen fra transporter vurderes ud fra antallet af til- og frakørsler før og efter udvidelsen. Tabel 11 indeholder en oversigt over transporttyper og antal i den nuværende, såvel som i den planlagte drift (trin 1).

Transporttype	Nudrift	Ansøgt
Levering/afhentning af dyr	52	52
Afhentning af smågrise	52	74
Indlevering af foder / korn	43	65
Halmkørsel	18	20
Husdyrgødning	208	300
Døde dyr	52	52
Renovation	26	26
<b>I alt</b>	<b>451</b>	<b>589</b>

Tabel 11: Oversigt over transporter til og fra Tømmerbyvej 10 i nudrift og ansøgt drift (trin 1). En transport svarer til en til- og frakørsel.

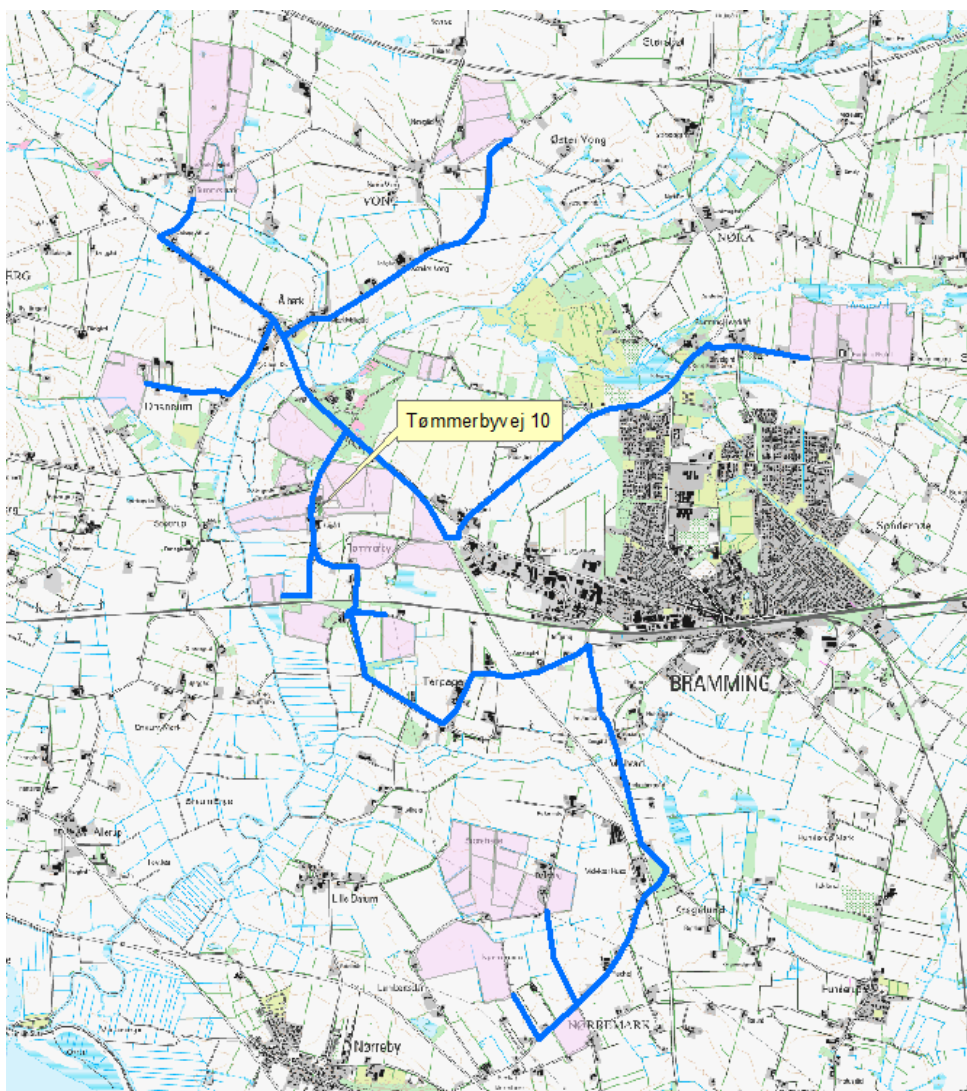
Samlet set stiger antallet af til- og frakørsler fra ca. 451 til ca. 589 dvs. en stigning på 138 transporter (30 %). Langt størstedelen af transporter mellem husdyrbrugets anlæg og aftalearealer udgøres af transporter med husdyrgødning. Stigningen skyldes primært en større husdyrgødningsproduktion, et større foderbehov og afsætning af dyr. Interne transporter, for eksempel i forbindelse med fodring, er ikke inkluderet i ovennævnte oversigt.

Transporter gennemføres i videst muligt omfang indenfor normal arbejdstid, og der forventes derfor kun få gener fra transport udenfor normal arbejdstid. Det er kun i forbindelse med gylleudbringning, at der vil være sæsonbetonede transporter. Alle øvrige transporter vil være fordelt jævnt ud over året.

I de eksisterende bygninger udleveres grise fra udleveringsrummet (bygning 15 på kort 2), og det vurderes at rummet er placeret i fornuftig afstand fra naboer.

I forhold til miljøgodkendelsen fra juli 2011 er der ingen ændring af de angivne transportveje til aftalearealerne. Det er imidlertid kun en delmængde af aftalearealerne vurderet i miljøgodkendelsen fra juli 2011, der indgår som udbringningsarealer ved udvidelsen i eksisterende stalde (trin 1). Transportveje fra Tømmerbyvej 10 til de 381,31 ha aftalearealer fremgår af kort 3.





Kort 3: Transportveje (blå streg) for udbringning af husdyrgødning (trin 1)

Transportveje er anført med blå. Gylletransporter sker med henholdsvis traktor og gyllevogn samt tankbil. Gylletransport vest for hovedvej 11 vil hovedsageligt ske med traktor og gyllevogn og krydses denne vej vil transporten ske i tankbil. Ved udbringning af husdyrgødning forekommer der ingen transporter gennem byzone. Hovedparten af transporterne foregår via Tømmerbyvej og Bendiksenvej til areaerne omkring ejendommen og syd for ejendommen. En mindre del af transporterne foregår via Tømmerbyvej og Ålbæk Hovedvej/Varde Hovedvej til areaerne nord og øst for ejendommen.

Transporter til samtlige marker på kort 3 skønnes ikke at give anledning til væsentlige støj-, støv- og lugtgener, da transporterne foregår ad asfaltvej og ikke igennem bysamfund.

I forhold til udvidelsen i nye bygninger (trin 2) er der ingen ændringer i forhold til beskrivelsen af transporter i miljøgodkendelsen fra 2011 herunder transportveje, antal transporter, fordelingen af transporter på vejene, transportmidler samt tidspunkter for transport.

For at forhindre, at naboerne langs Tømmerbyvej generes væsentligt af transporter med dyr, foder og husdyrgødning, videreføres de fra miljøgodkendelsen fra 2011

skærpede transportvilkår til trin 1 og trin 2. Det betyder, at der ikke må udbringes gylle i tidsrummet mellem kl. 22-06, samt på søn- og helligdage. Endvidere skal transport af foder og øvrige hjælpemidler til/fra husdyrbruget ske på hverdage mellem kl. 07-18 ligesom transport af dyr til og fra ejendommen fortrinsvis skal ske mellem kl. 6-18 på hverdage. Ydermere skal beboerne langs ruten for gyllekørsel på Tømmerbyvej adviseres senest dagen inden udkørsel med gylle.

Esbjerg Kommune vurderer, at husdyrbruget med de stillede vilkår vil kunne drives uden at påvirke omgivelserne væsentligt mht. transport og støj.

### **Støv, fluer og skadedyr**

Der er i forhold til miljøgodkendelsen fra juli 2011 ingen ændrede støvkilder på ejendommen udover, at der produceres 111 tons dybstrøelse i forbindelse med trin 1.

Der er på husdyrbruget indgået en aftale med et autoriseret firma om bekæmpelse af rotter og mus.

Fluebekæmpelse på ejendommen foregår efter retningslinjerne fra Statens Skadedyrslaboratorium. I smågrisestalde rengøres efter hvert produceret hold. I farestalde foregår vask efter fravæning og i drægtighedsstalde foregår dette efter behov.

Foderstoffer opbevares og håndteres i overensstemmelse med beskrivelsen i miljøgodkendelsen fra 2011. I forbindelse med trin 2 opføres en ekstra kornsilo i tilknytning til de to øvrige. Det vurderes, at der i forhold til at minimere gener fra støv samt fluer og skadedyr ikke er behov for at stille ændrede eller supplerende vilkår i forhold til miljøgodkendelsen fra 2011.

### **Lys**

Der er ingen ændringer mht. lyskilder og tidspunkter for lys fra lamper på ejendommen i forhold til miljøgodkendelsen fra juli 2011. Der stilles ikke ændrede eller supplerende vilkår.

### **Driftsforstyrrelser og uheld**

Der er i forhold til miljøgodkendelsen fra juli 2011 ingen øvrige risikoelementer forbundet med udvidelsen i eksisterende stalde eller nye stalde. Der er ligeledes ingen ændrede forholdsregler i tilfælde af driftsforstyrrelser eller uheld.

De to eksisterende gyllebeholdere på ejendommen er opført minimum 350 m fra nærmeste vandløb og minimum 220 m fra nærmeste beskyttede sø. I forbindelse med trin 2 udvidelsen etableres de to nye gyllebeholdere minimum 450 m fra nærmeste vandløb og ca. 250 m fra nærmeste beskyttede sø. Samtlige beholdere er beliggende udenfor et risikoområde i henhold til definitionerne i husdyrgødningsbekendtgørelsen. Der er således hverken krav til etablering af alarmsystem i gyllebeholdere, terrænændring eller gyllebarriere.

Esbjerg Kommune vurderer, at der i tilfælde af gylleudslip på ejendommen ikke er væsentlig risiko for påvirkning af vandløb og søer, såfremt der på ejendommen forelægger en opdateret beredskabsplan, der fastlægger hvor og hvordan der skal reageres i tilfælde af uheld. Der er i miljøgodkendelsen fra 2011 stillet vilkår om udarbejdelse af en beredskabsplan. Dette vilkår videreføres til at gælde for såvel trin 1 som trin 2. Der stilles derfor ikke ændrede eller supplerende vilkår.

## Landskab og kulturmiljø

Der opføres ingen nybygninger i forbindelse med udvidelsen i eksisterende stalde (trin 1). Der stilles derfor ingen vilkår af landskabelige hensyn i relation til udvidelsen i eksisterende stalde.

I forbindelse med udvidelsen i nye stalde opføres der ved trin 2 én 18 m høj kornsilo ekstra i forhold til det i miljøgodkendelsen fra 2011 beskrevne. Siloen opføres på det sted, hvor den 90 m<sup>3</sup> gyllebeholder nedrives. Dvs. der i forbindelse med udvidelsen i nye bygninger opføres i alt to 18 m høje kornsiloer i tilknytning til den eksisterende kornsilo. Opførelsen af endnu en silo i tilknytning til de to andre vurderes ikke at være uforenelig med de landskabelige hensyn, forudsat at siloen får samme udtryk som de andre to siloer i form af materialer og farve, og de i øvrigt fremstår som en helhed. Der stilles vilkår herom.

Vurderingen tager udgangspunkt i at eksisterende hegn vist på kort til stadighed er at finde på ejendommen. Går hegnene i opløsning eller fjernes de, skal de reetableres, eller der skal etableres ny beplantning med samme funktion andet sted på ejendommen. Der er stillet vilkår herom.



Kort 4: Bevaring eller reetablering af hegn for at sikre landskabelige hensyn (trin 2).

Der er ingen øvrige ændringer af det planlagte byggeri herunder størrelse, placering og udformning, lige som der ikke er ændringer af, hvilke bygninger der rives ned.

Det vurderes, at landskabets karakteristika med de stillede vilkår bevares, og der stilles derfor ikke øvrige vilkår.

## **Projektets påvirkninger af omgivelserne – naturmæssige forhold.**

I bekendtgørelse om tilladelse og godkendelse, mv. af husdyrbrug (bekendtgørelse nr. 1280 af 8. november 2013) er der fastlagt beskyttelsesniveauer for ammoniak, fosfor og nitrat i forhold til overfladevand, såvel som i forhold til grundvand, samt for lugt (vurderet ovenfor).

Disse beskyttelsesniveauer skal anvendes ved vurdering af om der er væsentlige virkninger på miljøet ved godkendelser efter §§ 10, 11, 12 og 16 i lov om miljøgodkendelse, mv. af husdyrbrug.

Af bekendtgørelsen fremgår, at kommunen for hver ansøgning skal foretage en konkret vurdering, samt at der på den baggrund i særlige tilfælde kan stilles vilkår, der rækker udover det i bekendtgørelsen fastsatte beskyttelsesniveau. Det vil være tilfældet, hvis der er naturområder, som kommunen vurderer ikke beskyttes tilstrækkeligt af det fastlagte beskyttelsesniveau.

Ligeledes påhviler det kommunen at vurdere konkret, om en ansøgt aktivitet vil være i overensstemmelse med Habitatdirektivforpligtelserne. Ifølge bekendtgørelsen om udpegning og administration af internationale naturbeskyttelsesområder samt beskyttelse af visse arter<sup>8</sup>, skal der foretages en vurdering af, om projektet i sig selv eller i forbindelse med andre planer og projekter kan påvirke et internationalt naturbeskyttelsesområde væsentligt. Desuden skal der ske en vurdering af om det ansøgte projekt kan beskadige eller ødelægge yngle- og rasteområder i det naturlige udbredelsesområde for de dyrearter, der er optaget i Habitatdirektivets bilag IV eller ødelægge de plantearter, der er optaget i Habitatdirektivets bilag IV.

### **Ammoniakpåvirkning af naturområder**

Beskyttelsesniveauet for ammoniak omfatter et generelt krav om reduktion af ammoniakemissionen fra husdyrbrug. Det generelle reduktionskrav gælder for udvidelsen, samt for stalde der renoveres. Ved nyetableringer gælder kravet hele det nyetablerede anlæg. Niveauet for reduktionskrav fastlægges i forhold til ansøgnings-tidspunktet.

Da der er søgt om udvidelse i eksisterende bygninger i 2013 gælder der et krav om 30 % reduktion. Det ansøgte projekt opfylder kravet om 30 % ammoniakreduktion. Som virkemiddel er der anvendt foderkorrektio n hos smågrise og slagtesvin i form af et reduceret indhold af råprotein i foderet hos smågrisene samt reduceret tilde-ling af FE pr. kg tilvækst hos både smågrise og slagtesvin.

Samlet stiger ammoniakfordampningen ved udvidelsen i eksisterende bygninger (trin 1) fra 2.285,75 kg N/år til 3.190,72 kg N/år. Det samlede projekt medfører, at ammoniakfordampningen fra stald og lagre reduceres med 41,00 kg N mere, end hvad der er krævet for at opfylde ammoniakreduktionskravet på 30 %. Ved variation af smågrisenes vægt i intervallet 32-33,75 kg viser scenarieberegninger, at ammoniakreduktionskravet fortsat er overholdt.

På et husdyrbrug er det stalde og husdyrgødningslagre, der er hovedkilden til udslip af luftbårent kvælstof (ammoniakfordampning). Ingen af disse anlæg på Tømmerbyvej 10 er placeret nærmere end 10 m fra de særlige naturområder der er omfattet af lovens § 7. Det gælder både eksisterende anlæg og nye anlæg, der opføres i forbindelse med trin 2. Der er ca. 1,8 km fra ejendommen til det nærmeste natur-

<sup>8</sup> Bekendtgørelse nr. 408 af 1. maj 2007 om udpegning og administration af internationale naturbeskyttelsesområder samt beskyttelse af visse arter (§ 7 og § 11).

område omfattet af husdyrlovens § 7. Der etableres i forbindelse med trin 1 en markstak til opbevaring af dybstrøelse. Da stakken placeres på aftalearealerne ved bygningerne (mark obj-173, obj-205 og obj-206) er afstandskravet til nærmeste naturområde omfattet af husdyrlovens § 7 ligeledes overholdt.

På ejendommen Tømmerbyvej 10 sker der påvirkning af omgivende naturområder gennem emission af ammoniak fra anlægget og gennem tab af næringsstoffer fra aftalearealerne. De følgende afsnit belyser konsekvenserne af næringsstofpåvirkningen for nationalt og internationalt beskyttede naturområder og arter.

Ud fra nedenstående redegørelse vedrørende ammoniakpåvirkning fra anlæg og påvirkning fra markbidrag vurderer Esbjerg Kommune samlet set, at udvidelsen i eksisterende bygninger (trin 1) og nye bygninger (trin 2), med de stillede vilkår, ikke vil medføre væsentlige negative konsekvenser for omkringliggende Natura 2000-områder eller de arter og naturtyper, områderne er udpegede for at beskytte. Ligeledes vurderes trin 1 og 2, med de stillede vilkår, ikke at medføre væsentlige tilstandsændringer af § 3-beskyttede naturtyper eller væsentlige påvirkninger af yngle- og rasteområder for de strengt beskyttede bilag IV-arter.

### **Ammoniakpåvirkning af § 3-naturområder indenfor 1.000 meter fra anlæg**

Vedr. beskrivelser af natur beliggende indenfor 1.000 meter fra anlægget henvises til tabel 10 og kort 9 i den eksisterende husdyrgodkendelse meddelt juli 2011. Der er ikke registreret nye naturlokaliteter inden for 1.000 m fra anlægget siden godkendelsen blev meddelt.

Ved udvidelsen i eksisterende bygninger (trin 1) øges ammoniakemissionen fra nudrift med 904,97 kg N/år til i alt 3.190,72 kg N/år. Det er beregnet, at det i 2011 godkendte udvidelsesprojekt i nye bygninger øger ammoniakemissionen samlet med 2.247,51 kg N/år til i alt 4.533,25 kg N/år jf. ny beregning i [www.husdyrgodkendelse.dk](http://www.husdyrgodkendelse.dk). Dermed vil mer- og totaldepositionen på samtlige naturområder omkring husdyrbruget ved udvidelse i eksisterende bygninger (trin 1) være mindre end de beregnede depositioner, der ligger til grund for miljøgodkendelsen fra juli 2011. At smågrisenes vægt varierer i intervallet 32-33,75 kg i trin 1 ændrer ikke ved denne vurdering. Det bemærkes, at ovennævnte beregninger er foretaget på baggrund af de nye normer for ansøgninger modtaget efter 10. april 2011.

Nedenfor beskrives udelukkende naturvurderinger, hvor lovgrundlaget er ændret siden den eksisterende miljøgodkendelse fra juli 2011 er meddelt. Der tages udgangspunkt i de depositionsregninger, der ligger til grund for miljøgodkendelsen fra juli 2011, dvs. der er taget udgangspunkt i "worst-case".

Naturkategori defineres som i bilag 3 i bekendtgørelse om tilladelse og godkendelse af husdyrbrug, der også fastsætter beskyttelsesniveauet for henholdsvis kategori 1, 2 og 3 natur.

De beskyttede heder (nr. 2 og 4 på kort 9 i miljøgodkendelsen fra juli 2011) og moserne (nr. 1, 5 og 7 på kort 9 i miljøgodkendelsen fra juli 2011) er kategori 3 natur jævnfør husdyrgodkendelses-bekendtgørelsens bilag 3.

#### Vurdering i forhold til kategori 1 natur

Kategori 1 natur er nærmere bestemte ammoniakfølsomme naturområder beliggende indenfor Natura 2000 områderne. Der findes ingen kategori 1 naturlokaliteter omkring anlægget. Nærmeste lokalitet er en brunvandet sø beliggende 1,8 km



syd for ejendommens anlæg. Pga. afstanden vil ammoniakdepositionen være væsentligt under 0,2 kg N/ha/år og husdyrlovens beskyttelsesniveau vurderes derfor at være overholdt både hvad angår trin 1 og trin 2.

Det fremgår af forarbejderne til husdyrloven (lovforslag L12 og efterfølgende lov nr. 122/2011) og gældende praksis hos Natur- og Miljøklagenævnet (jf. NMK-132-00091 og NMK-132-00109), at overholdelse af husdyrlovens beskyttelsesniveau som alt overvejende hovedregel vil være tilstrækkeligt til at undgå væsentlig miljøpåvirkning med ammoniak. Det kan dog i helt særlige tilfælde, herunder i særlig grad hvis Natura 2000 kortlægningen ikke er korrekt, være behov for at foretage en konkret vurdering efter habitatreglerne.

I den konkrete sag vurderes det, ud fra Esbjerg Kommunes kendskab til området og den stedlige kortlægning, at der ikke er grund til at tro, at kortlægningen er utilstrækkelig. På den baggrund vurderes det, at omkringliggende habitatnaturtype-lokaliteter (kategori 1 natur) ikke lider skade ved hverken det ansøgte trin 1 eller 2-projekt.

#### Vurdering i forhold til kategori 2 natur

Kategori 2 natur er nærmere bestemte ammoniakfølsomme naturtyper beliggende udenfor Natura 2000 områderne. Der er ingen kategori 2 natur i nærheden af anlægget. Nærmeste kategori 2 natur er et overdrev, der ligger ca. 4 km øst for ejendommen. Pga. den store afstand vil ammoniakdepositionen være væsentligt under 1,0 kg N/ha/år. Husdyrlovens beskyttelsesniveau vurderes således at være overholdt ved både trin 1 og trin 2 projektet.

Esbjerg Kommune har endvidere ud fra sit kendskab til området vurderet, at der ikke findes lokaliteter i området, der ikke er korrekt kortlagt. På den baggrund vurderes det derfor samlet, at beskyttelsen af lokaliteter omfattet af kategori 2 er tilstrækkelig og vil føre til, at der ikke sker tilstandsændring.

#### Vurdering i forhold til kategori 3 natur

Kategori 3 naturlokaliteter, som omfatter overdrev, moser og heder, kan ifølge husdyrloven sikres mod merbelastning med ammoniak, der overstiger 1,0 kg N/ha/år. Det vurderes, at overholdelse af dette beskyttelsesniveau er tilstrækkeligt til at sikre mod tilstandsændring af lokaliteterne og er i overensstemmelse med gældende miljøklagenævnspraksis på området (jf. NMK-132-00522).

Ved det ansøgte sker der afsætning af ammoniak på lokaliteterne med nummer 1, 2, 4, 5 og 7 jf. tabel 10 i miljøgodkendelsen fra juli 2011. Lokaliteterne vurderes alle at være kategori 3 natur. Som det fremgår af tabel 10 er merdepositionen på naturarealerne imellem 0,2 N/ha/år og 0,5 kg N/ha/år. Meremissionen fra husdyrbruget ved udvidelsen i eksisterende bygninger er mindre end meremissionen fra husdyrbruget ved udvidelsen i nye bygninger jf. miljøgodkendelse fra juli 2011. Det vurderes derfor, at husdyrlovens beskyttelsesniveau er overholdt ved såvel trin 1 som trin 2-projektet.

Dybstrøelse produceret i trin 1 opbevares i markstak på aftalearealerne nær driftsbygningerne (mark obj-173, obj-205 og obj-206), hvor korteste afstand til naturlokaliteter er til nummer 2 på min. 220 m. Det vurderes, at de ansøgte placeringer af dybstrøelse i markstak ikke vil føre til, at der sker tilstandsændring af naturlokaliteterne, og der stilles derfor ikke skærpede vilkår til placering markstak i relation til påvirkning af naturlokaliteterne.

Esbjerg Kommune har endvidere ud fra sit kendskab til området vurderet, at der ikke findes lokaliteter i området, der ikke er korrekt kortlagt. På den baggrund vurderes det derfor samlet, at beskyttelsen af lokaliteter omfattet af kategori 3 er tilstrækkelig og vil føre til, at der ikke sker tilstandsændring.

#### Vurdering i forhold til naturlokaliteter ikke omfattet af kategori 1-3

Husdyrlovens beskyttelsesniveau omfatter langt størsteparten af de naturbeskyttede lokaliteter, der findes i det åbne land. Der er dog enkelte lokalitetstyper, der ikke er omfattet. Det drejer sig i den konkrete sag om søer og ferske enge omkring anlægget.

Der er registreret 3 søer indenfor 1.000 m fra anlægget jævnfør eksisterende husdyrgodkendelse. For søer gælder generelt, at de er fosforbegrænsede, og at det derfor primært er tilførsel af fosfor via overfladeafstrømning fra omgivelserne, der påvirker dem. Det vurderes derfor, at ammoniakpåvirkning af søerne fra anlægget vil være af mindre betydning og ikke væsentlig.

For de omkringliggende ferske enge gælder, at der ikke er registreret ammoniakfølsomme naturtyper på arealerne.

Endvidere vurderer Esbjerg Kommune, at der heller ikke forekommer andre ammoniakfølsomme naturtyper på arealerne omkring anlægget.

Det vurderes samlet, at der ikke vil være omkringliggende naturlokaliteter (der ikke er omfattet af kategori 1-3), der vil blive påvirket væsentligt ved udvidelsen i eksisterende stalde (trin 1) eller udvidelsen i nye bygninger (trin 2). Esbjerg Kommune vurderer derfor, at der ikke er grund til at stille skærpede vilkår til ammoniakreduktionen.

#### Bilag IV arter

I forbindelse med miljøvurderingen af et husdyrbrug, skal der ske en særlig vurdering mht. forekomst af bilag IV arter. Vurderingen skal, jf. gældende klagensævningspraksis, tage udgangspunkt i anlæggets påvirkning af omgivelserne.

I den konkrete sag er der kendskab til bilag IV arter indenfor 1.000 meter fra anlægget. Det drejer sig om strandtudse ca. 900 meter sydvest for anlægget. Da der, som det fremgår af ovenstående, ikke forventes væsentlig påvirkning af de lokaliteter strandtudse normalt bruger som yngle- eller rastesteder, herunder søer uden bevoksning eller søer, der tørrer ud i løbet af sommeren, vurderes det, at beskyttelseshensynet til arten ikke er tilsidesat. Der henvises til den eksisterende godkendelses afsnit om bilag IV arter.

#### Samlet vurdering af ammoniakpåvirkning af omgivende natur

Som det fremgår af tabel 10 i miljøgodkendelse fra juli 2011 er de beregnede belastninger af de omgivende naturlokaliteter lavere end husdyrlovens beskyttelsesniveau, således som det er fastlagt i bilag 3 til husdyrgodkendelsesbekendtgørelsen. Husdyrlovens beskyttelsesniveau er således overholdt ved såvel udvidelsen i eksisterende stalde (trin 1) og udvidelsen i nye bygninger (trin 2).

På grundlag af ovenstående gennemgang af påvirkning for de enkelte naturpunkter, beskyttede arter, samt vurderingen i den eksisterende godkendelse vedrørende kumulative effekter fra omgivende husdyrbrug, vurderes det, at der ved det ansøgte ikke vil ske væsentlig påvirkning af natur omkring anlægget.

### **Ammoniakpåvirkning af Natura 2000-områder fra anlæg**

I overensstemmelse med miljøgodkendelse fra juli 2011 vurderer Esbjerg Kommune samlet, at der ikke vil ske en væsentlig påvirkning af Natura 2000-områder eller de arter og naturtyper, områderne er udpeget for at beskytte. Dette vurderes med baggrund i, at total- og meremissionen fra husdyrbruget ved udvidelsen i eksisterende stalde (trin 1) og udvidelsen i nye bygninger (trin 2) er hhv. mindre og uændret i forhold til miljøgodkendelsen fra juli 2011. Kommunen bemærker endvidere, at beskyttelsesniveauerne i husdyrgodkendelsesbekendtgørelsens bilag 3 er overholdt.

### **Påvirkning af naturområder gennem markbidrag**

I overensstemmelse med miljøgodkendelse fra juli 2011 vurderer Esbjerg Kommune samlet, at der ved almindelig markdrift på bedriftens aftalearealer ikke vil ske væsentlig påvirkning af omkringliggende naturområder, herunder internationale naturbeskyttelsesområder eller arter på habitatdirektivets bilag IV, såfremt de stillede vilkår overholdes. Til grund for vurderingen ligger, at der ved udvidelsen i eksisterende stalde (trin 1) og udvidelsen i nye bygninger (trin 2) ikke udbringes husdyrgødning på arealer, der ikke allerede er vurderet i forbindelse med 2011 miljøgodkendelsen. Hertil kommer at meremissionen ved udvidelsen i eksisterende stalde (trin 1) og udvidelsen i nye bygninger (trin 2) hhv. falder og er uændret i forhold til miljøgodkendelsen fra juli 2011.

### **Nitrat og fosfor til overfladevand – marine områder, vandløb og søer**

I ansøgning om udvidelse i eksisterende stalde (trin 1) indgår 381,31 ha udbringningsareal, samtlige hektar er aftalearealer. Alle 381,31 ha udgør en delmængde af de 510,5 ha aftalearealer, der er vurderet i forbindelse med miljøgodkendelsen fra juli 2011. Det bemærkes, at enkelte udspretningsarealer ikke er helt identiske, hvilket hænger sammen med at 10 m randzoner er taget ud af udbringningsarealet i ansøgningen, der ligger til grund for nærværende tillæg til miljøgodkendelse.

Ingen af bedriftens aftalearealer er hverken før eller nu placeret indenfor oplande, der er klassificeret som nitratklasse 1, 2 eller 3, for hvilke der er krav om skærpeelse af de generelle regler vedrørende den maksimale mængde husdyrgødning, som må udbringes per hektar. Vurderet ud fra dette kriterium er der således ikke krav om at aftalearealerne skal godkendes efter § 16 i husdyrloven.

Ligeledes er ingen af bedriftens aftalearealer hverken før eller nu placeret indenfor oplande, der er klassificeret som fosforklasse 1, 2 eller 3. Vurderet ud fra dette kriterium er der således ikke krav om at aftalearealerne skal godkendes efter § 16 i husdyrloven.

I miljøgodkendelsen fra juli 2011 er der foretaget en vurdering af nitrat og fosforpåvirkningen af marine områder, vandløb og søer. Miljøvurderingen (og beregninger) er foretaget på baggrund af de forudsætninger, som er angivet i tabel 12.

<b>Husdyrgødning fra Tømmerbyvej 10 tilført aftalearealer</b>	<b>Forudsat i miljøgodkendelse fra juli 2011</b>	<b>Ansøgning om udvidelse i eks. bygninger (trin 1)</b>
DE/ha	1,4	0,85
Kg N	78.796	27.275
Kg N/ha	154	70
Kg P	16.913	7.485
Kg P/ha	33	19

Tabel 12: Oversigt over DE/ha samt kg N og P i miljøgodkendelse fra juli 2011 og nuværende ansøgning



Forudsætningerne er holdt op imod den indsendte ansøgning om udvidelse i eksisterende bygninger (trin 1), hvor den producerede mængde husdyrgødning udgør 322,2 DE. Af tabellen fremgår det, at både den udbragte mængde husdyrgødning, DE/ha, samt mængden af tilført kvælstof og fosfor fra Tømmerbyvej 10 er mindre ved den ansøgte udvidelse i eksisterende stalde (trin 1) i forhold til miljøvurderingen foretaget i miljøgodkendelsen fra 2011. Ansøger oplyser, at aftalearealerne i praksis vil blive tilført 1,4 De/ha, som forudsat i miljøgodkendelsen fra 2011. Den eksisterende miljøvurdering i miljøgodkendelsen fra 2011 er således foretaget på baggrund af "worst case", og det er uproblematisk, at aftalearealerne tilføres færre DE/ha, samt færre kg N og P end forudsat. At smågrisenes vægt varierer i intervallet 32-33,75 kg i trin 1 ændrer ikke ved denne vurdering.

Den ansøgte udvidelse i nye bygninger (trin 2) medfører ingen øget produktion af husdyrgødning på Tømmerbyvej 10 i forhold til miljøgodkendelsen fra juli 2011. Der er ligeledes ingen øget påvirkning af arealerne, dvs. tildelt DE/ha samt kg N og P til de 510,5 ha er uændret i forhold til 2011 godkendelsen.

Esbjerg Kommune vurderer i overensstemmelse med Miljøstyrelsens helpedesvar af 8. juni 2012 "Habitatvurdering ved tillægsgodkendelse" samt helpedesvar af 9. april 2014 "Tillægsgodkendelser- ændring af arealer og krav om planteavlsniveau", at der med dette tillæg om udvidelse af produktionen i eksisterende stalde og nye stalde ikke er behov for at lave en ny habitatvurdering, idet kg N ab lager ikke øges ved såvel trin 1 som trin 2. Samtidig tildeles arealerne med det ansøgte ikke en øget mængde kvælstof eller fosfor.

Esbjerg Kommune vurderer jf. ovenfor, at de eksisterende vurderinger af påvirkning med kvælstof og fosfor i forhold til marine områder samt vandløb og søer er gældende for den ansøgte udvidelse i eksisterende stalde (trin 1) samt fortsat gældende for udvidelsen i nye stalde (trin 2). Det vurderes samtidig, at der ikke er behov for at stille supplerende vilkår.

#### **Påvirkning af arter med særligt strenge beskyttelseskrav (Bilag IV arter)**

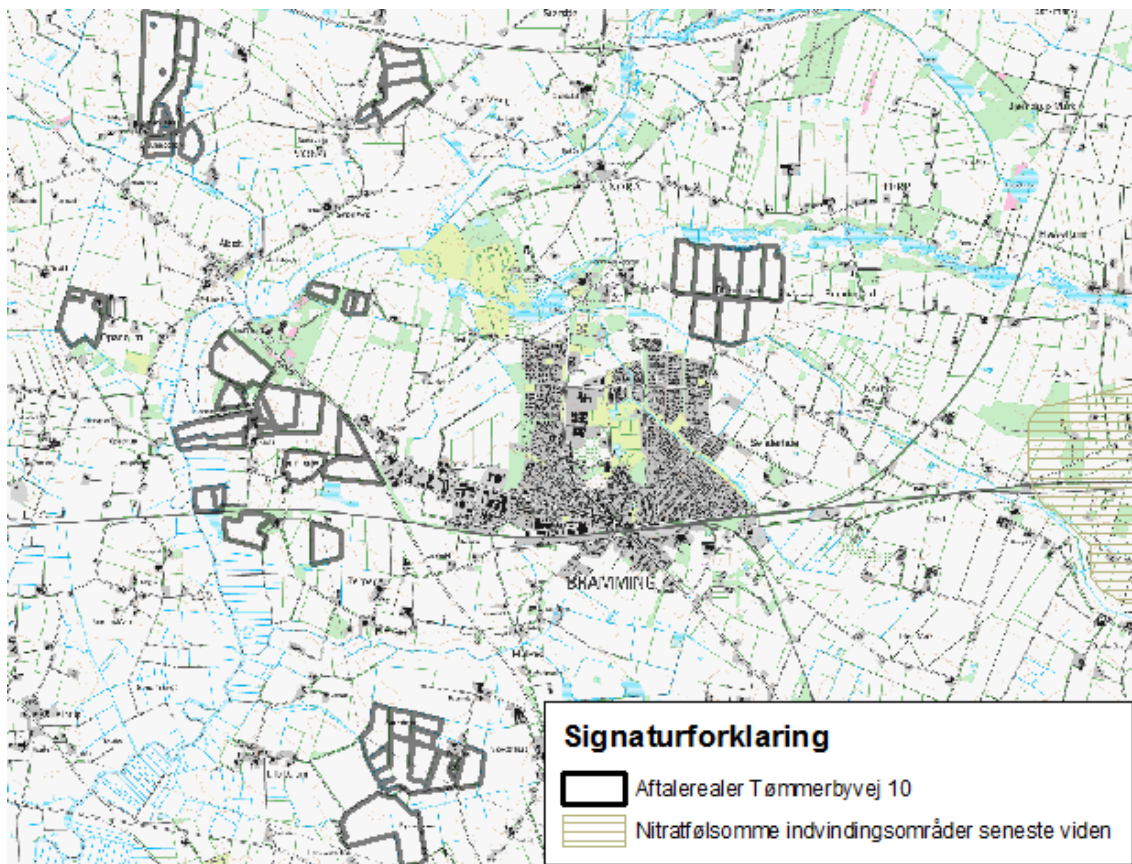
I forbindelse med miljøgodkendelsen fra juli 2011 er der foretaget en vurdering af påvirkningen af bilag IV arter. Udvidelsen i eksisterende stalde (trin 1) medfører en mindre mer- og totalemission med ammoniak end forudsat og vurderet i miljøgodkendelsen fra juli 2011. Tilførslen af husdyrgødning herunder kvælstof og fosfor til aftalearealerne vil ud fra det ansøgte i trin 1 samtidig være mindre end vurderet og godkendt i miljøgodkendelsen fra 2011.

Den ansøgte udvidelse i nye bygninger (trin 2) medfører ingen øget påvirkning fra anlægget eller arealerne i forhold til 2011 godkendelsen.

Det vurderes på den baggrund, at der hverken med det ansøgte trin 1 projekt eller trin 2 projektet er behov for at foretage en ny vurdering af påvirkningen af bilag IV-arter, idet vurderingerne i miljøgodkendelsen fra juli 2011 fortsat er gældende. Esbjerg Kommune har ikke kendskab til andre lokalt eller i Vadehavet forekommende bilag IV arter i forhold til de i miljøgodkendelsen fra juli 2011 angivne. Det vurderes, at der ikke er behov for at stille supplerende vilkår.

#### **Nitrat til grundvand - nitratfølsomme vandindvindingsområder**

Som der fremgår af kort 5 nedenfor, er ingen af ejendommens aftalearealer placeret inden for nitratfølsomt indvindingsområde jf. forslag til vandplan 2010-2015 for Vadehavet. Ifølge beskyttelsesniveauet for grundvand, er der derfor ikke krav til udvaskningen af nitrat fra udbringningsarealerne. Det vurderes samtidig, at der ikke er behov for at stille supplerende vilkår.



Kort 5: Udbringningsarealernes placering i forhold til nitratfølsomme indvindingsområder.

## Bedst tilgængelige teknologi (BAT)

I forbindelse med miljøgodkendelser af husdyrbrug skal kommunen sikre sig, at husdyrbruget har truffet de nødvendige foranstaltninger til at forebygge og begrænse forureningen ved anvendelse af "bedst tilgængelig teknik (BAT)".

Ved fastlæggelse af den "bedste tilgængelige teknik" anvendes Miljøstyrelsens BAT standardvilkår. BAT standardvilkårene anviser en metode til at fastlægge emissionsgrænseværdier for husdyrbrugets samlede anlæg.

Grundlaget for reduktionen i næringsstofforureningen er i lovgivningen baseret på, at der kan anvendes differentierede virkemidler. Det er således op til det enkelte husdyrbrug at beslutte, hvilke virkemidler der tages i anvendelse for at opfylde emissionsgrænseværdien.

Særligt for svine- og fjerkræbrug (IE-husdyrbrug) skal kommunen endvidere lægge relevante BAT konklusioner til grund i forbindelse med godkendelser. BAT-konklusioner vedtages og offentliggøres af EU-Kommissionen.

For svine- og fjerkræbrug hvor der endnu ikke offentliggjort en BAT-konklusion, anvendes konklusionerne i det nuværende BREF-dokument for intensiv fjerkræ- og svineproduktion fra 2003.

### **Emissionsgrænseværdi for ammoniak (stald og lager)**

Miljøstyrelsen har fastlagt den vejledende emissionsgrænseværdi<sup>9</sup> for ammoniak ud fra det princip, at enkeltteknologier med reduktionsomkostninger, der overstiger 100 kr. pr. kg. reduceret N, ikke bør indgå i vurderingen.

Ved fastsættelse af en emissionsgrænseværdi for det samlede anlæg skal der ifølge Miljøstyrelsens BAT-standardvilkår udregnes emissionsgrænser for de enkelte dele af (stald)anlægget, hvor der særligt skelnes mellem eksisterende og nye staldanlæg. Summen af disse emissionsgrænser udgør emissionsgrænseværdien for det samlede anlæg, som skal overholdes af husdyrbruget.

Der er i det følgende først foretaget en BAT-beregning for udvidelsen i eksisterende stalde (trin 1). Herefter er der foretaget en BAT-beregning for udvidelsen i nye stalde (trin 2) med henblik på at sikre at også de seneste vejledende emissionsgrænseværdier for ansøgninger modtaget efter 10. april 2011 er overholdt.

#### Udvidelse i eksisterende bygninger (trin 1):

Ifølge Miljøstyrelsens BAT-standardvilkår kan emissionsgrænseværdien for den samlede, årlige ammoniakemission fra anlægget, som er opnåelig ved anvendelse af BAT, beregnes til 3.662 kg NH<sub>3</sub>-N for udvidelsen i eksisterende stalde (trin 1). Beregninger af emissionsniveauet fremgår af nedenstående tabel 13.

---

<sup>9</sup> Vejledende emissionsgrænseværdier opnåelige ved anvendelse af den bedste tilgængelige teknik (BAT), Husdyrbrug med konventionel produktion af slagtesvin (gyllebaserede staldsystemer), Miljøstyrelsen maj 2011. Husdyrbrug med konventionel produktion af smågrise (gyllebaserede staldsystemer), Miljøstyrelsen maj 2011. Husdyrbrug med konventionelt hold af søer med pattegrise til fravæanning (gyllebaserede staldsystemer), Miljøstyrelsen maj 2011.

BAT-beregning, Ammoniak

	Antal dyr	Antal DE	Type 1	Korrektionsfaktor	Kg NH <sub>3</sub> -N pr. årsdyr (EGV)	På stald	Korr. for afgr.	I alt kg N/år	Note
<i>ST-188451 Eksisterende stald</i>									
Årso, farestald									
Kassestier, delvist spaltegulv	290	20,33			0,75	12 mdr.		217,50	1
Årso, løbe- og drægtighedsstald									
Løsgående, delvis spaltegulv	489	79,44			2,11	12 mdr.		1.031,79	1
Årso, løbe- og drægtighedsstald									
Løsgående, dybstørrelse	62	10,07			2,51	12 mdr.		155,62	2
Slagtesvin									
De lvis spaltegulv, 50-75 % fast gulv	1.260	35,00	32-107	1,00	0,31	12 mdr.		390,60	3
Årso, farestald									
Kassestier, delvist spaltegulv	33	2,31			0,75	12 mdr.		24,75	1
Smågrise fra 7,2 kg, Toklimastald									
De lvis spaltegulv	1.560	7,80	7,3-33,75	1,09	0,091	12 mdr.		154,89	4
<i>ST-188454 Poltestald</i>									
Årso, løbe- og drægtighedsstald									
Løsgående, delvis spaltegulv	203	32,98			2,11	12 mdr.		428,33	1
<i>ST-188455 Bestående farestald og to-klimastald</i>									
Årso, farestald									
Kassestier, delvist spaltegulv	203	14,23			0,75			152,25	1
Smågrise fra 7,2 kg, Toklimastald									
De lvis spaltegulv	16.640	83,20	7,3-33,75	1,09	0,043	12 mdr.		780,70	4
<i>ST-188456 Eksisterende løbe/drægtighedsstald</i>									
Årso, løbe- og drægtighedsstald									
individuel opstaldning, delvis spaltegulv	62	10,07			1,74	12 mdr.		107,88	1
<i>ST-188466 Farestald</i>									
Årso, farestald									
Kassestier, delvist spaltegulv	290	20,33			0,75	12 mdr.		217,50	1
Sum		315,76						3.662	

Noter

- 1 jf. MST's vejledende emissionsgrænseværdier for søer med smågrise (gyllebaserede staldsystemer)
  - 2 jf. MST's vejledende emissionsgrænseværdier for svin og malkekvæg udenfor gyllesystemer
  - 3 jf. MST's vejledende emissionsgrænseværdier for slagtesvin (gyllebaserede staldsystemer)
  - 4 jf. MST's vejledende emissionsgrænseværdier for smågrise (gyllebaserede staldsystemer)
- Type 1 korr.  $((33,75-7,3) \times (13,23+0,1872 \times (33,75+7,3))) / 507=0$

Samlet emission fra ansøgning	3.191 kg N/år
- Esbjerg Kommunes BAT-krav	3.662 kg N/år
Resterende	-471 kg N/år

Tabel 13: Beregning af samlet emissionsgrænseværdi for trin 1.

I ansøgningen om udvidelse i eksisterende stalde på Tømmerbyvej 10, 6740 er der en samlet årlig ammoniakemission på 3.191 kg NH<sub>3</sub>-N. Da dette niveau for ammoniakemission er lig eller mindre end den vejledende emissionsgrænseværdi vurderer Esbjerg Kommune, at husdyrbruget har truffet de nødvendige foranstaltninger til at begrænse ammoniakemissionen fra stald og lager ved anvendelse af bedst tilgængelig teknik i forbindelse med trin 1.

### Udvidelse i nye bygninger (trin 2):

Ifølge Miljøstyrelsens BAT-standardvilkår kan emissionsgrænseværdien for den samlede, årlige ammoniakemission fra anlægget, som er opnåelig ved anvendelse af BAT, beregnes til 6.667 kg NH<sub>3</sub>-N for udvidelsen i nye stalde (trin 2). Beregninger af emissionsniveauet fremgår af nedenstående tabel 14.

#### BAT-beregning, Ammoniak

	Antal dyr	Antal DE	Type 1	Korrektionsfaktor	Kg NH <sub>3</sub> -N pr. år/dyr (EGV korr.)	På stald	Korr. for afgr.	I alt kg N/år	Note
ST-155156 Ny farestald Årso, farestald Kassestier, delvist spaltegulv	1.576	110,24			0,75	12 mdr.		1.190	1
ST-155157 Drægtighedsstald Årso, løbe- og drægtighedsstald Løsgående, delvis spaltegulv	1.800	291,74			1,74	12 mdr.		3.137	2
ST-155158 Poltestald Slagtesvin Delvist spaltegulv, 25-49 % fast gulv	929	23,86	30-102 kg	0,93	0,36	12 mdr.		310	3
ST-155159 Bestående farestald og to-klimastald Årso, farestald Kassestier, delvist spaltegulv	224	15,67			0,75	12 mdr.		168	4
Smågrise fra 7,2 kg, Toklimastald Delvist spaltegulv	11.500	53,08	7,2-30 kg	0,91	0,043	12 mdr.		449	5
ST-155161 Ny smågrisestald Smågrise fra 7,2 kg, Toklimastald Delvist spaltegulv	42.500	196,15	7,2-30 kg	0,91	0,0366	12 mdr.		1.413	6
Sum		690,74						6.667	

#### Noter

1 jf. MST's vejledende emissionsgrænseværdier for søer med smågrise (gyllebaserede staldsystemer)

$$\text{EGV: } 0,3 \cdot 2,53 = 0,759$$

2 jf. MST's vejledende emissionsgrænseværdier for søer med smågrise (gyllebaserede staldsystemer)

$$\text{EGV (korr.): } 0,759 + 28,10 \times (7,2 - 7,3) \times 0,00148 = 0,75$$

$$\text{EGV: } 0,7 \times (2,53 - ((2,53 - 2,12) / (750 - 250))) \times (291,74 - 250) = 1,75$$

3 jf. MST's vejledende emissionsgrænseværdier for slagtesvin (gyllebaserede staldsystemer)

$$\text{EGV (korr.): } 1,75 + 28,10 \times (7,2 - 7,3) \times 0,00148 = 1,74$$

$$\text{EGV: } 0,36$$

4 jf. MST's vejledende emissionsgrænseværdier for søer med smågrise (gyllebaserede staldsystemer)

$$\text{Type 1 Korr.: } ((102 - 30) \times (13,23 + 0,1872 \times (102 + 30))) / 2944 = 0,93$$

$$\text{EGV: } 0,75$$

5 jf. MST's vejledende emissionsgrænseværdier for smågrise (gyllebaserede staldsystemer)

$$\text{EGV (korr.): } 0,75 + 28,10 \times (7,2 - 7,3) \times 0,00148 = 0,75$$

$$\text{EGV: } 0,043$$

6 jf. MST's vejledende emissionsgrænseværdier for smågrise (gyllebaserede staldsystemer)

$$\text{Type 1 korr.: } ((30,0 - 7,2) \times (13,23 + 0,1872 \times (30,0 + 7,2))) / 507 = 0,91$$

$$\text{EGV: } 0,0366$$

$$\text{Type 1 korr.: } ((30,0 - 7,2) \times (13,23 + 0,1872 \times (30,0 + 7,2))) / 507 = 0,91$$

Samlet emission fra ansøgning	4.533 kg N/år
- Esbjerg Kommunes BAT-krav	6.667 kg N/år
Resterende	-2.133 kg N/år

Tabel 14: Beregning af samlet emissionsgrænseværdi for trin 2.

Ansøger har indsendt en kopi af den ansøgning, der ligger til grund for miljøgodkendelsen fra 2011. Eneste forskel er, at ansøgningen er beregnet efter de nye normer for ansøgninger modtaget efter april 2011. Jf. ansøgningen er der en samlet årlig ammoniakemission på 4.533 kg NH<sub>3</sub>-N. Da dette niveau for ammoniakemission er lig eller mindre end den vejledende emissionsgrænseværdi beregnet på baggrund af ansøgninger indsendt efter april 2011, vurderer Esbjerg Kommune, at husdyrbruget har truffet de nødvendige foranstaltninger til at begrænse ammoniakemissionen fra stald og lager ved anvendelse af bedst tilgængelig teknik i forbindelse med trin 2. At smågrisenes vægt varierer i intervallet 32-33,75 kg i trin 1 ændrer ikke ved denne vurdering.

De virkemidler der kan anvendes til at reducere ammoniakemissionen er primært knyttet til valg af staldsystem/-teknologi, fodringstiltag, samt opbevaring af husdyrgødning.

### Staldsystem/-teknologi

I forbindelse med udvidelsen i eksisterende bygninger (trin 1) foretages der de ændringer af staldsystemet, der fremgår af tabel 2. Årssøerne er og vil fortsat være opstaldet på delvist spaltegulv, der har en lavere ammoniakfordampning end fuldspaltegulv. Der foretages ingen øvrige miljøtiltag i de eksisterende stalde.

Ved udvidelse i nye bygninger (trin 2) er der i forhold til tabel 3 og beskrivelserne i miljøgodkendelsen fra 2011 ingen ændringer med hensyn til staldindretning og brug af virkemidler til at reducere ammoniak og lugtemission fra stalde. Som virkemiddel benyttes biologisk luftvasker i drægtighedsstalden og gyllekøling i ny farestald og ny smågrisestald. Der er stillet vilkår om, at staldanlæggets 4.869 m<sup>2</sup> gyllekanaler skal forsynes med gyllekølingsanlæg. Vilkåret angiver imidlertid ikke, hvilke staldafsnit, der er tale om. Esbjerg Kommune har derfor præciseret, at vilkåret gælder den ny løbe-/drægtighedsstalde og den ny fare- og klimastald.

### Fodringstiltag

Der er ved udvidelsen i eksisterende bygninger (trin 1) ingen ændring af fodringstiltag i forhold til den BAT-redegørelse, der fremgår af miljøgodkendelsen fra 2011 med den undtagelse at der anvendt foderkorrektion ved slagtesvin og smågrise i stedet for årssøer. For både slagtesvin og smågrise er der anvendt en reduceret tildeling af foder i forhold til normen på hhv. 2,78 FE/produceret slagtesvin (norm = 2,85) og 1,80 FE/produceret smågris (norm = 1,96). Derudover er der anvendt 153,3 g råprotein/FE (norm = 160,60) hos smågrisene. Fodertiltaget er foretaget med henblik på at reducere ammoniaktabet fra dyrene og indholdet af kvælstof i gødningen. Vilkår om anvendelse af fodertiltag stilles til den totale mængde N ab dyr pr. år jf. foderafsnittet. Dermed er ansøger ikke forpligtet til at anvende det i ansøgningen angivne indhold af råprotein pr. kg tilvækst eller den angivne mængde foderenheder pr. kg tilvækst.

Ved udvidelse i nye bygninger (trin 2) er der i forhold til BAT-redegørelsen i miljøgodkendelsen fra juli 2011 ingen ændringer med hensyn til fodringstiltag herunder brug af virkemidler til at reducere ammoniak fra stalde eller indholdet af kvælstof og fosfor i foderet. Esbjerg Kommune vurderer, at det eksisterende vilkår til maksimalt indhold af fosfor på 4,65 g fosfor pr. FE bør omformuleres, så det med fordel for ansøger i stedet stilles som en maksimal mængde P ab dyr pr. år i overensstemmelse med Miljøstyrelsens Teknologiblad. 10

Det vurderes, at fodringstiltagene på husdyrbruget ved såvel udvidelsen i eksisterende bygninger (trin 1) som udvidelsen i nye bygninger (trin 2) er i overensstemmelse med BREF dokumentet der angiver, at det er BAT at sikre effektiv fodring gennem sammensætning af næringsstofindholdet i foderet, og løbende kontrol, således at det stemmer overens med dyrenes behov, samt at reducere indholdet af råprotein i foderet.

Esbjerg Kommune stiller ved udvidelsen i eksisterende stalde (trin 1) vilkår om, at foderblandinger skal være tilsat fytase svarende minimum til producentens anbefalede dosis med tilsvarende reduktion af fosfor i foderet. Dokumentation af foderanalyser skal fremvises på forlangende.

### Opbevaring af husdyrgødning

I forbindelse med udvidelsen i eksisterende bygninger (trin 1) opbevares flydende husdyrgødning i husdyrbrugets to eksisterende teltoverdækkede gyllebeholdere.

---

<sup>10</sup> Miljøstyrelsens Teknologiblad. Fosforindhold i sofoder, 1. udgave, rev. 31.05.2011.

Derudover vil der om nødvendigt blive opbevaret husdyrgødning i en teltoverdækket gyllebeholder på Brammingborgvej 7.

Komposteret dybstrøelse vil blive opbevaret i markstak. Der er i forhold til trin 2 ingen ændringer mht. opbevaring af gylle i forhold til beskrivelserne i miljøgodkendelsen fra 2011.

Opbevaring af gylle og komposteret dybstrøelse er oplyst at finde sted i overensstemmelse med husdyrgødningsbekendtgørelsens regler. Det betyder bl.a. i forhold til gylle, at beholderne skal være udført af bestandige materialer, som er uigennemtrængelige for fugt. Beholderne skal dimensioneres i forhold til kapaciteten, således at de kan modstå påvirkning, herunder fra omrøring, overdækning og tømning.

Ansøgers redegørelse er i overensstemmelse med BREF dokumentet, der angiver, at for så vidt angår BAT ved opbevaring af flydende husdyrgødning omfatter dette en stabil beholder der kan modstå påvirkning og som er tæt og beskyttede mod tæring; at gylle kun omrøres lige før tømning i forbindelse med udbringning; samt at tanken overdækkes med fast låg eller flydelag. Med hensyn til opbevaring af komposteret dybstrøelse i markstak betyder det bl.a., at der skal være overdækning med vandtæt materiale.

De to eksisterende gyllebeholdere er i forvejen begge forsynet med fast overdækning, hvilket reducerer ammoniakfordampningen fra lagrene med 50 % i forhold til naturligt flydelag. Der stilles for trin 1 vilkår om overdækning af begge beholdere, da dette tiltag i ansøgningen er anvendt som virkemiddel til at reducere ammoniakfordampningen fra husdyrbruget. For trin 2 fastholdes på tilsvarende vis eksisterende vilkår fra miljøgodkendelsen fra 2011 om overdækning af begge eksisterende og begge nye beholdere.

Komposteret dybstrøelse vil blive opbevaret i markstak tæt på husdyrbruget. For at forhindre lugtgener for naboer er der stillet vilkår om, at markstakke med kompostlignende dybstrøelse ikke må placeres nærmere end 100 meter fra nabobeboelse, se lugtafsnittet.

Ansøgers redegørelse er i overensstemmelse med BREF dokumentet der angiver, at for så vidt angår BAT ved opbevaring af flydende husdyrgødning omfatter dette en stabil beholder der kan modstå påvirkning og som er tæt og beskyttede mod tæring; at gylle kun omrøres lige før tømning i forbindelse med udbringning; samt at tanken overdækkes med fast låg eller flydelag.

### **Emissionsgrænseværdi for fosfor**

Miljøstyrelsen har baseret emissionsgrænseværdien for fosfor på en enkelt fosforreducerende teknik, som omfatter optimering af fosforudnyttelsen. Denne teknik vurderes samtidig at være omkostningsneutral. Emissionsgrænseværdien er fastlagt til 7.611,78 kg P/DE ab lager.

I ansøgningen om udvidelse i eksisterende bygninger på Tømmerbyvej 10 er der beregnet en udledning på 7.485,29 kg P/DE ab lager. Da dette niveau for fosfor er lig eller mindre end den vejledende emissionsgrænseværdi vurderer Esbjerg Kommune, at husdyrbruget har truffet de nødvendige foranstaltninger til at begrænse fosforudledningen ved anvendelse af bedst tilgængelig teknik. At smågrisenes vægt varierer i intervallet 32-33,75 kg i trin 1 ændrer ikke ved denne vurdering.

I ansøgningen der vedrører trin 1 reduceres udledningen af fosfor ved foderkorrektion hos slagtesvin og smågrise, idet begge dyretyper tildeles en reduceret mængde FE/kg tilvækst svarende til 1,80 FE/kg tilvækst (norm er 1,96).

Siden miljøgodkendelsen fra juli 2011 blev meddelt er der ikke foretaget opdateringer af Miljøstyrelsens vejledende emissionsgrænseværdier for fosfor. Det beregningsgrundlag der ligger til grund for udvidelsen i nye stalde (trin 2), vurderer Esbjerg Kommune fortsat udgør bedste tilgængelige teknologi (BAT).

Det vurderes derfor, at husdyrbruget ved udvidelse i nye stalde (trin 2) har truffet de nødvendige foranstaltninger til at begrænse fosforudledningen ved anvendelse af bedst tilgængelig teknik.

### **Øvrige parametre ved vurdering af "bedst tilgængelig teknologi"**

Vurderingen af BAT i forbindelse med udvidelsen på Tømmerbyvej 10, 6740 Bramming foretages også i forhold til følgende parametre:

- Management
- Forbrug af vand og energi
- Udbringning af husdyrgødning

#### Management

Der er i forhold til miljøgodkendelse fra juli 2011 ingen ændringer med hensyn til management både hvad angår trin 1 og trin 2. Esbjerg Kommune vurderer, at husdyrbruget med hensyn til management har truffet de nødvendige foranstaltninger til at forebygge og begrænse forureningen ved anvendelse af bedst tilgængelige teknologi.

#### Forbrug af vand og energi

Der er i forhold til BAT-redegørelsen i miljøgodkendelse fra juli 2011 ingen ændringer med hensyn til at reducere forbruget af vand og energi. Esbjerg Kommune vurderer, at husdyrbruget med hensyn til vand- og energiforbrug har truffet de nødvendige foranstaltninger til at forebygge og begrænse forureningen ved anvendelse af bedst tilgængelige teknologi.

I miljøgodkendelsen fra juli 2011 er der stillet vilkår om minimum kvartalvis registrering af vand- og energiforbruget på ejendommen. Esbjerg Kommune har efterfølgende erfaret, at der kvartalsvis kan være store forskelle imellem vand- og elforbruget på husdyrbrug uden at det samlede årlige forbrug ændrer sig. Derfor ændres vilkåret for såvel udvidelsen i eksisterende bygninger (trin 1) og nye bygninger (trin 2) til, at der kun skal foretages én årlig registrering af vand- og energiforbruget på ejendommen. Der stilles ikke øvrige ændrede eller skærpede vilkår.

#### Udbringning af husdyrgødning

I ansøgningen er der redegjort for følgende vedrørende BAT og udbringning af husdyrgødning:

- Flydende husdyrgødning udbringes efter gældende regler ved slangeudlægning eller nedfældning. Disse udbringningsmetoder er blandt de bedste mht. at reducere ammoniak emissionen fra det udbragte husdyrgødning.
- Husdyrgødningen udbringes under hensyn til afgrødernes vækstperiode og behov, hvilket medfører maksimal udnyttelse af næringsstoffer.
- Husdyrgødning udbringes under hensyn til de generelle regler, og foregår i videst mulig omfang efter godt landmandskab, hvilket vil sige, at der tages hensyn til naboer, byområder osv.



- I forbindelse med udbringning af husdyrgødning er der fokus på at overholde bræmmer til grøfter og vandløb, hvorved risikoen for tab af fosfor og nitrat mindskes.

De nævnte virkemidler i BREF-dokumentet til at reducere nitratudvaskningen og ammoniakfordampningen i forbindelse med udbringning af husdyrgødning er implementeret i den nuværende lovgivning på husdyrområdet. Heraf kan nævnes harmonikrav, hvornår og hvordan husdyrgødning må udbringes, bindende normer for den totale kvælstofanvendelse i markdriften samt krav til kvælstofudnyttelse.

Esbjerg Kommune vurderer, at husdyrbruget med hensyn til udbringning af husdyrgødning har truffet de nødvendige foranstaltninger til at forebygge og begrænse forureningen ved anvendelse af bedst tilgængelige teknologi. Der stilles ikke ændrede eller skærpede krav til udbringning af husdyrgødning.

### **Samlet vurdering af anvendelse af "bedst tilgængelige teknologi"**

Samlet set vurderer Esbjerg Kommune, at husdyrbruget har truffet de nødvendige foranstaltninger til at forebygge og begrænse forureningen ved anvendelse af den bedste tilgængelige teknologi for alle de ovennævnte punkter. Det vurderes, at det som følge af BAT redegørelsen ikke er nødvendigt at skærpe det gældende beskyttelsesniveau.

I forbindelse med næste revurdering af miljøgodkendelsen vil der ske en vurdering af hvorvidt husdyrbruget fortsat opfylder kravene til anvendelse af "bedste tilgængelige teknik" og herunder en vurdering af behovet for reovering af staldene.

## **Ophør**

Der er i forhold til miljøgodkendelse fra juli 2011 ingen ændringer med hensyn til hvordan stedet bringes tilbage i tilfredsstillende tilstand i tilfælde af ophør.

Esbjerg Kommune gør opmærksom på, at det i medfør af § 43 i husdyrgodkendelsesbekendtgørelsen gælder, at husdyrbruget senest fire uger efter driftsophør skal anmelde dette til kommunen, og sende et oplæg til vurdering efter jordforureningslovens §38 k, stk. 1. Ophør defineres i denne forbindelse som både som ophør af alle aktiviteter på husdyrbruget, men også hvis kapaciteten eller udnyttelse af kapaciteten nedsættes permanent til under stipladsgrænserne i § 12, stk. 1 nr. 1-3.

Esbjerg Kommune vurderer, at husdyrbrugets tiltag, de stillede vilkår samt lovgivningen for IE-husdyrbrug er tilstrækkelige til at undgå forureningsfare og til at sikre, at ejendommen ikke vil blive et attraktivt levested for eksempelvis rotter. Endvidere vurderes det, at disse tiltag vil sikre, at ejendommen ikke kommer til at fremstå som et øde og forladt element i landskabet. Der stilles ikke ændrede eller skærpede vilkår.

## Høring

I forbindelse med den offentlige høring har Esbjerg Kommune modtaget én bemærkning fra Jysk Landbrugsrådgivning på vegne af ansøger. Ansøger ønsker at have mulighed for på sigt at afsætte husdyrgødningen til andre godkendte modtagere af f.eks. biogasanlæg eller tredjemandsarealer, der er omfattet af anden miljøgodkendelse. Esbjerg Kommune vurderer, at dette er uproblematisk under forudsætning af, at der foreligger en skriftlig aftale herom inden afsætning finder sted. Vilkår 60 ophæves derfor med dette tillæg til miljøgodkendelse og erstattes af vilkårene 26 og 47 for hhv. udvidelsens trin 1 og 2.

Derudover er der indkommet indsigelse fra nabo på Tømmerbyvej 11, 6740 Bramming. Indsigelsen vedrører overordnet følgende forhold:

1. De trafikale forhold på Tømmerbyvej
2. Lugtgener
3. Fluegener
4. Udslip af gylle

Ad 1:

Af indsigelsen fremgår det, at aflæsning af dyr på ejendommen spærrer Tømmerbyvej til gene for naboer øvrige og trafikkanter. Derudover oplyses det, at gulvet ryster og huset slår revner, når der forekommer tunge transportere forbi naboens bolig. Ydermere oplyses det, at det er nærmest umuligt og uforsvarligt at færdes på Tømmerbyvej, når landbrugsmaskiner færdes på vejen.

Esbjerg Kommunes vurdering af transport til og fra husdyrbruget, er nærmere beskrevet i afsnittet vedrørende støj og transportere. Esbjerg Kommune har for at forhindre gener for omgivelserne ved transport af dyr og foder til/fra ejendommen ved såvel trin 1 som trin 2 videreført to skærpede vilkår fra miljøgodkendelsen fra 2011. Transportere med dyr til og fra ejendommen skal fortrinsvis finde sted mandag til fredag i tidsrummet kl. 06-18. Desuden må transport af foderstoffer og andre hjælpemidler kun ske på hverdage indenfor tidsrummet kl. 7-18. Esbjerg Kommune vurderer, at vilkårene medvirker til at minimere, at der opstår gener fra transportere for naboer og trafikkanter ved Tømmerbyvej 10 udenfor normal arbejdstid.

Esbjerg Kommune har for trin 2 desuden videreført vilkåret i miljøgodkendelsen fra 2011 om nedrivning af bygning 14, 15 og 16 jf. kort 1, da disse i trin 2 ikke længere anvendes til opstaldning af dyr. Dette giver bedre plads på gårdspladsen til levering af foder samt afhentning af svin. Det forventes på den baggrund, at der ikke vil være problemer med at Tømmerbyvej spærres af lastbiler mv. selvom antallet af transportere til/fra husdyrbruget øges væsentligt ved trin 2.

Hovedparten af de tunge transportere, der foregår til og fra Tømmerbyvej 10, er transportere med husdyrgødning. Esbjerg Kommune har for at minimere gener for omgivelserne stillet vilkår om, at transport af gylle til og fra anlægget ved udvidelsens trin 1 og 2 ikke må finde sted i tidsrummet kl. 22-06 samt på søn- og helligdage. Transporterne skal i øvrigt tilrettelægges i henhold til retningslinjerne for godt landmandskab.

Esbjerg Kommune vurderer samlet for trin 1 og 2, at husdyrbruget ved at følge de stillede vilkår herunder transport af dyr, foder, gødning og nedrivning af bygninger,

vil kunne drives uden at genere omgivelserne væsentligt ved transport til/fra husdyrbruget.

Der gøres opmærksom på, at færdsel på offentlig vej herunder færdselssikkerhedsmæssige forhold reguleres af politiet og henhører under færdselsloven og øvrige bestemmelser, der er fastsat af Justitsministeriet.

Der gøres endvidere opmærksom på, at påvirkning af omboendes huse som følge af tung trafik (rystelser) på grund af f.eks. revner i husmure er et privatretligt spørgsmål om erstatningsansvar, der ikke kan afgøres af kommunen.

Ad 2:

Af indsigelsen fremgår det, at der er lugtgener fra husdyrbruget, og at disse forventes øget i ansøgt drift.

Esbjerg Kommunes vurdering af lugtforhold er nærmere beskrevet i afsnittet vedrørende lugt. Heraf fremgår det, at der for udvidelsen i eksisterende stalde (trin 1) er foretaget lugtberegninger til enkelt bolig, samlet bebyggelse og byzone. Beregningerne viser, at lugtgenekriterierne fastlagt på baggrund af husdyrgodkendelsesbekendtgørelsens beskyttelsesniveau er overholdt til såvel enkelt bolig, samlet bebyggelse og byzone. Udvidelsen i eksisterende stalde forventes derfor ikke at medføre lugtgener i en grad, der kan betegnes som værende uacceptable for de omkringboende.

Til at vurdere, hvorvidt udvidelsen i nye stalde (trin 2) overholder beskyttelsesniveauet for lugt, har Esbjerg Kommune taget udgangspunkt i lugtberegningen (OML) i miljøgodkendelsen fra juli 2011. Det er jf. lugtafsnittet vurderet, at udvidelsen i nye stalde ligeledes overholder lugtgenekriterierne til enkelt bolig, samlet bebyggelse og byzone. Udvidelsen i nye stalde vurderes derfor ikke at medføre lugtgener i en grad, der kan betegnes som værende uacceptable for de omkringboende. I den lugtberegning, der er lavet i miljøgodkendelsen fra 2011, er der fra luftrensingsanlægget ikke medregnet en reduktion af lugt fra anlægget. På den baggrund må lugtgeneafstanden til enkelt bolig, samlet bebyggelse og byzone forventes at være mindre end beregnet i ansøgningen.

Esbjerg Kommune har for at minimere lugtgener for omgivelserne stillet en række vilkår til driften. Udover at husdyrbruget ikke må give anledning til lugtgener, som af tilsynsmyndigheden vurderes at være væsentlige for området, er der for både udvidelsens trin 1 og 2 stillet skærpede vilkår om opbevaring samt tidsrum for pumpning, omrøring og transport af husdyrgødning. Endvidere er der for trin 1 vilkår om at kompostlignende dybstrøelse, der opbevares i markstak, ikke må placeres nærmere naboer end 100 m. Ydermere skal naboer langs Tømmerbyvej ved såvel trin 1 som trin 2 adviseres om udbringning af husdyrgødning.

Esbjerg Kommune vurderer, at husdyrbruget ved den beskrevne drift og med de stillede vilkår kan drives uden at medføre væsentlige lugtgener for omgivelserne.

Ad 3:

Af indsigelsen fremgår det, at naboerne oplever fluer som en stor plage, og at plagen må forventes øget ved udvidelsen.

Esbjerg Kommunes vurdering af fluegener fremgår af afsnittet vedrørende støv, fluer og skadedyr. Fluebekæmpelse på ejendommen foregår efter retningslinjerne fra Statens Skadedyrlaboratorium. I smågrisestalde afvaskes efter hvert produceret hold. I farestalde foregår vask efter fravæning og i drægtighedsstalder foregår

dette efter behov. Rengøring er medvirkende til at reducere antallet af fluer. I forbindelse med udvidelsens trin 2 etableres der gyllekøling i gyllekanalerne i de nye stalde, der forventes at være medvirkende til at forsinke udviklingen af fluelarverne og dermed begrænse antallet af fluer.

Esbjerg Kommune har for at forhindre, at der opstår fluegener for omgivelserne stillet vilkår om, at fluer skal bekæmpes efter retningslinjerne fra Statens Skadedyrslaboratorium. Endvidere er der vilkår om, at husdyrbruget og dets omgivelser skal renholdes, så det ikke giver anledning til bl.a. fluegener for omgivelserne. Esbjerg Kommune vurderer med de stillede vilkår, at husdyrbruget vil kunne drives uden at medføre væsentlige fluegener for omgivelserne.

Ad 4:

Af indsigelsen fremgår det, at der til tider forekommer udslip af gylle til gene for beboere og trafikkanter af Tømmerbyvej. Der gøres samtidig opmærksom på risikoen for, at der kan ske udslip til Sneum Å.

Esbjerg Kommune har ikke tidligere modtaget klager over udslip af gylle fra Tømmerbyvej 10. Ved tidligere miljøtilsyn på Tømmerbyvej 10 (senest i 2012) har Esbjerg Kommune heller ikke konstateret forhold, der har givet anledning til bemærkninger herom. I forhold til at forhindre, at der finder gylleudslip sted på ejendommen, har Esbjerg Kommune stillet en række vilkår om, at påfyldning af gyllevogne skal foregå under opsyn og på en støbt plads med afløb til opsamlingsbeholder, der rengøres efter daglig påfyldning. Alternativt skal gyllevogne have påmonteret pumpe med returløb.

Esbjerg Kommunes vurdering af risici ved gylleudslip herunder påvirkning af vandløb og søer er beskrevet i afsnittet vedrørende driftsforstyrrelser og uheld. Både de to eksisterende og de to nye gyllebeholdere er beliggende længere væk end 700 m fra Sneum Å og mere end 300 m fra nærmeste øvrige vandløb. Afstanden til nærmeste beskyttede sø er minimum ca. 220 m. Da der samtidig ikke er terrænhældning større end 6 grader fra beholderne mod vandløbene eller søen, vil gylle i tilfælde af at en beholder springer læk, flyde ud på jorden/vejen, hvorfra det kan pumpes op.

Esbjerg Kommune vurderer derfor, at der i tilfælde af gylleudslip på ejendommen ikke er væsentlig risiko for påvirkning af vandløb og søer, såfremt der på ejendommen forelægger en opdateret beredskabsplan. Beredskabsplanen har til formål at fastlægge hvor og hvordan, der skal reageres i tilfælde af uheld. Der er stillet vilkår om udarbejdelse heraf for såvel trin 1 som trin 2.

## **Samlet vurdering**

Esbjerg Kommune vurderer, at der kan meddeles tilladelse til det ansøgte da:

- Der er truffet de nødvendige foranstaltninger til at forebygge og begrænse forureningen ved anvendelse af den bedste tilgængelige teknik,
- Husdyrbruget i øvrigt kan drives på stedet uden at påvirke omgivelserne på en måde, som er uforenelig med hensynet til omgivelserne, samt
- Udvidelse og drift af husdyrbruget ikke medfører væsentlige virkninger på miljøet.

## **Bilag 1**

### **Anmeldepligtige aktiviteter, der er omfattet af naturbeskyttelseslovens § 19b:**

1. Tilplantning med juletræer og skov, flerårige energiafgrøder, levende hegn og lignende i fuglebeskyttelsesområder.
2. Rydning af samt træartsskifte og plantning i løvskov.
3. Ændring i tilstanden af søer, heder, moser og lignende, strandenge, strandsumpe, ferske enge og overdrev, der ikke opfylder størrelseskravet i § 3.
4. Ændring i tilstanden af indlandssaltenge, kilder og væld samt vandløb, der ikke er udpeget efter § 3.
5. Opdyrkning af vedvarende græsarealer i fuglebeskyttelsesområder.
6. Opdyrkning, tilplantning og sandflugtsdæmpning på klitter.
7. Rydning af krat af havtorn, gråris og enebær samt skov af skovfyr på klitter.
8. Rydning af krat af enebær på overdrev, der ikke er omfattet af § 3.
9. Væsentlig ændring inden for kort tid i græsningsintensitet, herunder ophør medgræsning eller høslet.
10. Væsentlig ændring i anvendelsen af husdyrgødning, herunder ændret gødskning fra handelsgødning til husdyrgødning.
11. Etablering af anlæg, der er nødvendige for erhvervet, herunder veje.
12. Etablering af ikke-godkendelsespligtige virksomheder i områderne, der kan medføre betydelige forstyrrelser (eksempelvis støj).

## Bilag 2

Natura 2000-områder og det samlede udpegningsgrundlag for disse, samt de særligt beskyttede arter:

### Udpegningsgrundlag - habitatområder

*Habitatområde 78 Vadehavet med Ribe Å, Tved Å og Varde Å vest for Varde*

Arter:

1095 Havlampret (*Petromyzon marinus*)

1096 Bæklampret (*Lampetra planeri*)

1099 Flodlampret (*Lampetra fluviatilis*)

1103 Stavsild (*Alosa fallax*)

1106 Laks (*Salmo salar*)

1113 \*Snæbel (*Coregonus oxyrhynchus*)

1351 Marsvin (*Phocoena phocoena*)

1355 Odder (*Lutra lutra*)

1364 Gråsæl (*Halichoerus grypus*)

1365 Spættet sæl (*Phoca vitulina*)

Naturtyper:

1110 Sandbanker med lavvandet vedvarende dække af havvand

1130 Flodmundinger

1140 Mudder- og sandflader blottet ved ebbe

1150 \* Kystlaguner og strandsøer

1160 Større lavvandede bugter og vige

1170 Rev

1310 Vegetation af kveller eller andre enårige strandplanter, der koloniserer mudder og sand

1320 Vadegræssamfund <sup>1)</sup>

1330 Strandenge

2110 Forstrand og begyndende klitdannelser

2120 Hvide klitter og vandremiler

2130 \* Stabile kystklitter med urteagtig vegetation (grå klit og grønsværklit)

2140 \* Kystklitter med dværgbuskvegetation (klithede)

2160 Kystklitter med havtorn

2170 Kystklitter med gråris

2180 Kystklitter med selvsåede bestande af hjemmehørende træarter

2190 Fugtige klitlavninger

2310 Indlandsklitter med lyng og visse

2330 Indlandsklitter med åbne græsarealer med sandskæg og hvene

3130 Ret næringsfattige søer og vandhuller med små amfibiske planter ved bredden

3140 Kalkrige søer og vandhuller med kransnålalger

3150 Næringsrige søer og vandhuller med flydeplanter eller store vandaks

3160 Brunvandede søer og vandhuller

3260 Vandløb med vandplanter

4010 Våde dværgbusksamfund med klokkelyng

4030 Tørre dværgbusksamfund (heder)

6210 Overdrev og krat på mere eller mindre kalkholdig bund (\* vigtige orkidélokalteter)

6230 \* Artsrige overdrev eller græsheder på mere eller mindre sur bund

6410 Tidvis våde enge på mager eller kalkrig bund, ofte med blåtop

7150 Plantesamfund med næbfrø, soldug eller ulvefod på vådt sand eller blottet tør

7230 Riggær

9190 Stilkegeskove og -krat på mager sur bund

91D0 \* Skovbevoksede tørvemoser

<sup>1)</sup> Vadegræs er indført (ca. 1930) til Danmark og er invasiv. Typen kræver derfor ikke beskyttelse

*Habitatområde 79 Sneum Å og Holsted Å 1096 Bæklampret (Lampetra planeri)*

Arter:

1099 Flodlampret (*Lampetra fluviatilis*)

1113 \*Snæbel (*Coregonus oxyrhynchus*)

1355 Odder (*Lutra lutra*)

Naturtyper:

3140 Kalkrige søer og vandhuller med kransnålalger

3150 Næringsrige søer og vandhuller med flydeplanter eller store vandaks

3260 Vandløb med vandplanter

6210 Overdrev og krat på mere eller mindre kalkholdig bund (\* vigtige orkidélokalteter)

6230 \* Artsrige overdrev eller græsheder på mere eller mindre sur bund

6430 Bræmmer med høje urter langs vandløb eller skyggende skovbryn

7140 Hængesæk og andre kærsmfund dannet flydende i vand  
 7220 \* Kilder og væld med kalkholdigt (hårdt) vand  
 7230 Rigkær  
 9190 Stilkegeskove og -krat på mager sur bund

**Udpegningsgrundlag - fuglebeskyttelsesområder:**

Y=Ynglende i.h.t. DMU's database

T=Trækkende i.h.t. DMU's database

Kriterier (F1-F7, se www.blst.dk)

*SPA 51, Ribe Holme og enge med Kongeåens udløb*

Rørdrum	Y		F3
Hvid stork	Y		F1
Rørhøg	Y		F3
Hedehøg	Y		F1
Blå kærhøg	Y		F1
Plettet rørvagtel	Y		F1
Engsnarre	Y		F1
Klyde	Y		F1
Hjejle		T	F2, F4
Brushane	Y		F1
Mosehornugle	Y		F1
Blåhals	Y		F1
Kortnæbbet gås		T	F4

*SPA 57 Vadehavet*

Bramgås		T	F2, F4
Klyde	Y	T	F1,F2, F4
Hvidbrystet præstekrave	Y	Tn	F1,F2
Hjejle		T	F2, F4
Almindelig ryle	Y	T	F1,F2, F4
Lille kobbersneppe		T	F2, F4
Dværgmåge		Tn	F2, F5
Sandterne	Y		F1
Splitterne	Y		F1
Fjordterne	Y		F1
Havterne	Y		F1
Dværgterne	Y		F1
Mørkbuget knortegås		T	F4
Lysbuget knortegås		T	F4
Gravand		T	F4
Pibeand		T	F4
Krikand		T	F4
Spidsand		T	F4
Skeand		T	F4
Ederfugl		T	F4
Sortand		T	F4,F7
Strandhjejle		T	F4
Strandskade		T	F4
Stor regnspeve		T	F4
Rødben		T	F4
Hvidklire		T	F4
Islandsk ryle		T	F4
Sandløber		T	F4

**Bilag IV-arter:**

Fortegnelse over i Danmark nuværende naturligt hjemmehørende arter omfattet af habitatdirektivets bilag IV (evt. blot som strejfgæster, markeret med "):

*Dyrearter*

**Pattedyr**

Alle arter af småflagermus (Microchiroptera spp.)

Hasselmus (Muscardinus avellanarius)

Birkemus (betulina )

Odder (Lutra lutra )

Marsvin (*Phocoena phocoena* )  
Alle andre arter af hvaler (*Cetacea* spp. )

Krybdyr  
Læderskildpadde (*Dermochelys coriacea*)  
Uægte karett (" *Caretta caretta* )"  
Bastardskildpadde (*Lepidochelys kempii* )"  
Europæisk sumpskildpadde (*Emys orbicularis*)  
Markfirben (*Lacerta agilis* )

Padder  
Stor vandsalamander (*Triturus cristatus* )  
Klokkefrø (*Bombina bombina* )  
Løgfør (*Pelobates fuscus* )  
Løvfør (*Hyla arborea*)  
Spidssnudet frø (*Rana arvalis*)  
Springfrø (*Rana dalmatina*)  
Strandtudse (*Bufo calamita*)  
Grønbroget tudse (*Bufo viridis*)

Fisk  
Snæbel (*Coregonus oxyrhynchus*)

Insekter  
Bred vandkalv (*Dytiscus latissimus*)  
Lys skivevandkalv (*Graphoderus bilineatus*)  
Eremit (*Osmoderma eremit*)  
Sortpletet blåfugl (*Maculinea arion*)  
Grøn mosaikguldsmed (*Aeshna viridis*)  
Stor kærguldsmed (*Leucorrhinia pectoralis*)  
Grøn kølleguldsmed (*Ophiogomphus cecilia*)

Bløddyr  
Tykskallet Malermusling (*Unio crassus*)

#### *Planter*

Enkelt månerude (*Botrychium simplex*)  
Vandranke (*Luronium natans*)  
Liden Najade (*Najas flexilis*)  
Fruesko (*Cypripedium calceolus*)  
Mygblomst (*Liparis loeselii*)  
Gul stenbræk (*Saxifraga hirculus*)  
Krybende sumpskærm (*Helosciadium repens* (= *Apium repens*))



## Bilag 3

### Vilkår fra miljøgodkendelse meddelt 12. juli 2011

Nedenfor gengives vilkår fra Esbjerg Kommunes miljøgodkendelse meddelt 12. juli 2011. Det er i tabellen angivet, hvorvidt de enkelte vilkår ophæves med nærværende tillæg til miljøgodkendelse. De vilkår der ikke ophæves er fortsat gældende.

Vilkår fra 2011 godkendelse				Ophævet for trin 1	Op-hævet for trin 2
<b>Vilkår for husdyrbrugets anlæg</b>					
<b>Husdyrproduktion</b>					
1. Husdyrholdet skal være sammensat og staldindretningen udført som beskrevet nedenfor:				x	
	Antal årsdyr	Antal producerede dyr	DE		
Søer Farestald, Delvis spaltegulv	1.800		125,91		
Søer Løbe/drægtighedsstald, delvis spaltegulv	1.800		291,74		
Smågrise, to-klimastald, delvis spaltegulv		54.000	249,23		
Slagtesvin, delvis spaltegulv gulv (25-49 % fast gulv)		929	23,86		
<b>I alt</b>			<b>690,74</b>		
2. Antallet af dyreenheder må variere med 10 % i løbet af planåret (1. august til 1. august). Dog må det maksimale dyrehold beregnet som et gennemsnit i perioden 1. august til 1. august ikke overstige 690,74 dyreenheder.				x	
3. Antallet af dyr indenfor hver dyrekategori må maksimalt variere med 10 %				x	
4. Der tillades variation i ind- og afgangsvægten for smågrise indenfor det maksimale produktionsniveau på 249,23 dyreenheder. Afgangsvægten må variere indenfor intervallet 27-33 kg.				x	
5. Bedriften skal underrette tilsynsmyndigheden når besætningen er nået op på 690,74 dyreenheder.				x	
<b>Indretning og drift</b>					
6. Ændringer i ejerforhold, eller hvem der er ansvarlig for husdyrbruget, skal meddeles Esbjerg Kommune.					
7. Husdyrbruget skal placeres, indrettes og drives i overensstemmelse med de oplysninger, der er beskrevet i miljøgodkendelsen og det tilhørende ansøgningskema 10.036 version 8, og med de ændringer der fremgår af godkendelsens vilkår.				x	

8.	Bygningerne 14, 15 og 16, samt gyllebeholderen 20, som det fremgår af tabel 2, side 18, samt af situationsplanen kort 2, side 19, skal være nedrevet senest 5 år efter miljøgodkendelsen er meddelt.	x	x
9.	Husdyrbruget og dens omgivelser skal renholdes så det ikke giver anledning til gener for omgivelserne.		
<b>Foder</b>			
10.	Der skal foreligge dokumentation for fodring af dyrene på ejendommen. Dokumentation kan f.eks. være effektivitets-/produktionskontrol, foderkontrol, ajourførte foderplaner og afregninger fra slagteri eller lignende. Dokumentationen skal opbevares i mindst 5 år, og skal kunne forevises ved miljøtilsyn.	x	x
11.	Det skal dokumenteres at indholdet af fosfor i so-foderet maksimalt er 4,65 g fosfor/FE	x	x
<b>Husdyrgødning og ensilage</b>			
12.	Overpumpning af gylle fra gyllebeholder til gyllevogn og lign skal foregå under opsyn, således at spild undgås, og der tages størst muligt hensyn til omgivelserne.		
13.	Der skal være fast overdækning på de 4 gyllebeholdere.	x	
14.	Påfyldning af gyllevogne og lignende skal enten foregå på en plads med afløb til opsamlingsbeholder for flydende husdyrgødning eller med gyllevogne som har påmonteret pumpe og returløb. Pladsen skal rengøres for spild af flydende husdyrgødning umiddelbart efter, at perioden med daglig påfyldning af gylle er afsluttet. Pladsen skal mindst have tæthed og faldforhold svarende til kravene i Landbrugets Byggeblad nr. 103.11-2.	x	
<b>Energi- og vandforbrug</b>			
15.	Der skal foretages en kvartalvis registrering af vand- og energiforbrug for at holde fokus på forbruget og muligheden for at reducere dette.	x	x
16.	Ventilationsanlægget kontrolleres 1 gang pr. år af autoriseret firma. Anlægget serviceres og justeres i henhold til producentens beskrivelse af optimal drift. Dokumentation for udført service, skal kunne forevises ved miljøtilsyn.		
<b>Råvarer og hjælpestoffer</b>			
17.	Olietanke skal drives jf. Miljøministeriets gældende bekendtgørelse om indretning, etablering og drift af olietanke mv. (På godkendelsestidspunktet Bekendtgørelse nr. 259 af 23.03.2010).		
18.	Ved håndtering af brændstof, smøremidler og kemikalier må der ikke opstå spild med deraf følgende risiko for forurening af jord og grundvand.		
19.	Opbevaring af olier og kemikalier skal ske i overensstemmelse med Esbjerg Kommunes forskrift for opbevaring af olie- og kemikalier.		

<b>Affald</b>			
20.	Opbevaring af olie- og kemikalieaffald skal ske i overensstemmelse med Esbjerg Kommunes forskrift for opbevaring af olie- og kemikalier.		
21.	Bortskaffelse af olie- og kemikalieaffald og øvrigt affald skal ske i overensstemmelse med Esbjerg Kommunes til enhver tid gældende regulativer.		
<b>Ammoniakfordampning</b>			
22.	Gyllebeholderne skal have fast overdækning. (Efter endt omrøring og udkørsel skal flydedug/telt lukkes igen umiddelbart efter). Skader på den faste overdækning skal repareres, således at overdækningen er helt tæt.	x	
23.	Staldsystemet i den nye løbe-/drægtighedstald samt i den nye farestald skal være delvis spaltegulv, eller tilsvarende staldsystem, med en ammoniakfordampning på samme niveau eller lavere.	x	
24.	Der skal etableres delvis luftrensning med biologisk filter af afkastluften fra løbe- og drægtighedsstalden. Det skal dokumenteres at rensningen har en effekt på 60 % ammoniak reduktion. Denne dokumentation kan foretages vha. staldventilationsberegninger.	x	
25.	Luftrenseanlægget skal logge driftstimeantal samt vandforbrug. Lænsning af gødnings-/restprodukt skal registreres med mængde og dato i husdyrbrugets logbog, og opbevares i mindst 5 år.	x	
26.	For at sikre en kontinuerlig drift og funktion af anlægget skal luftrensningsanlægget være monteret med en alarm der registrerer utilsigtet tryktab. Hændelser med tryktab skal føres i husdyrbrugets logbog med dato, årsag samt varighed.	x	
27.	Der skal foreligge en fast serviceaftale, med en uvildig fagekspert, af luftrensningsanlægget, hvor kontrol af drifteffekten og kalibrering af ledningsevnen/pH-målere skal foretages mindst 2 gange om året.	x	
28.	Ledningsevnen/konduktiviteten (for et Dorset anlæg pH) i anlægget skal være stabil omkring den værdi, som er set-punkt i godkendelsestesten. Dette skal dokumenteres og opbevares i husdyrbrugets logbog i mindst 5 år.	x	
29.	Staldanlæggets gyllekanaler i alt 4869 m <sup>2</sup> , skal forsynes med gyllekølingsanlæg. For at opnå en reduktion i ammoniakemissionen på 8,9 %, skal der i gennemsnit over året køles med 8,1 W/m <sup>2</sup> . Varmepumpen skal kunne levere en køleeffekt på minimum 39,4 kW.	x	x
30.	Anlægget for gyllekøling skal være i drift 8.760 timer/år og være forsynet med en timetæller på varmepumpen. Inden ibrugtagning skal der indsendes en beregning for antal varmepumper og kapacitet samt deres nødvendige driftstid (timer pr. år) for at opnå en ammoniakreduktionsprocent på 8,9 %. Den månedlige driftstid hvor varmepumpen kører, skal indføres i husdyrbrugets logbog og kunne forevises ved miljøtilsyn.	x	
31.	Der skal monteres en typegodkendt elmåler, der måler varmepumpens elforbrug. Elmåleren skal være forsynet med automatisk data-logning, der som minimum registrerer måneds- og årsforbruget af strøm målt i kWh.	x	
32.	Køleanlægget skal være forsynet med trykovervågningssystem samt en alarm og en sikkerhedsanordning, der i tilfælde af lækage på varmeoptageren stopper anlægget. Anlægget må ikke kunne	x	

	genstarte automatisk.		
33.	Der skal udføres en årlig service på anlægget. Denne service skal udføres af en installatør med køleautorisation. Anlægget skal i øvrigt vedligeholdes ifølge fabrikantens vejledning herom.	x	
<b>Spildevand</b>			
34.	Drikkevandssystemet skal drives og vedligeholdes således at unødigt spild undgås i videst muligt omfang.		
35.	Vaskevand fra rensning af staldene, skal opsamles i beholder eller ledes til gyllebeholder. Vaskevandet må herefter anvendes i overensstemmelse med bestemmelserne for spildevand i husdyrgødningsbekendtgørelsen. Opsamlingsbeholderen skal have en kapacitet svarende til mindst en afvaskning af staldene.		
36.	Sanitært spildevand fra husdyrbruget skal ledes til nedsivning.	x	
37.	Afløbsplan, der beskriver afløbsforhold fra løbe-/drægtighedsstalden og den nye fare-/klimastald, skal indsendes til Esbjerg Kommune. Afløbsplanen skal være udført af autoriseret kloakmester og indsendes til Esbjerg Kommune senest 1 måned efter byggeriet af afsluttet.	x	
<b>Lugt</b>			
38.	Husdyrbrugets drift må ikke give anledning til lugtgener som af tilsynsmyndigheden vurderes at være væsentlige for området.		
39.	Der må maksimalt være op til 1.800 søer, 216 polte og 8.307 smågrise på stald ad gangen (stipladser), svarende til 6,5 hold pr. år for smågrisene.	x	
40.	Sammensætningen af dyr på stald må på intet tidspunkt medføre en større lugtemission end 114.000 OUE/s, hvor lugtemissionen beregnes som 16 (drægtige) eller 72 (diegivende) OU/s per årso, 380 OUE/s per 1000 kg smågrise og 300 OUE/s per 1000 kg polte. Dette kan f.eks. overholdes ved det i vilkår 1 angivne dyrehold, hvor gennemsnitsvægten for smågrise er 19 kg og gennemsnitsvægten for poltene er 68 kg, samt ved udnyttelse af maksimalt 8.307 stipladser til smågrise og 216 stipladser til polte.	x	
41.	Ventilationsanlægget skal indrettes som beskrevet i den udførte OML beregning hvilket betyder at: <ul style="list-style-type: none"> <li>• Afkastet skal ske lodret gennem skorsten uden afdækning</li> <li>• Afksthøjden for hvert afkast skal for det nye ventilationsanlæg være minimum 8,4 m over terræn (0,6 m over tagryg).</li> <li>• Afkasthastigheden skal være minimum 7,9 m/s for poltestalden, minimum 9,8 m/s for den eksisterende farestald og minimum 10,8 m/s for de nye staldanlæg (løbe- og drægtighedsstalden samt klimastalden)</li> <li>• Ventilationsafkast fra den nye farestald samles i et centralt afkast, med en afksthøjde på 8,4 m og en luftshastighed på 9,7 m/s.</li> <li>• Det samlede afkast på den nye farestalden skal placeres mindst 57 m fra den vestlige gavlen.</li> </ul>	x	
42.	Der må ikke foretages håndtering, herunder omrøring og udkørsel af husdyrgødning fra anlæggene søn- og helligdage.		
43.	Pumpning af gylle fra kanaler / fortank til gyllebeholder skal ske på hverdage indenfor tidsrummet fra kl. 7.00 – kl. 18.00		
44.	Udrensning og transport af husdyrgødning fra staldanlægget skal		

	ske på hverdage indenfor tidsrummet fra kl. 7.00 – kl. 18.00.																								
45.	Den godkendte husdyrproduktion skal foretages jævnt fordelt over året.																								
<b>Transport</b>																									
46.	Transport af gylle til- og fra anlægget må ikke foretages i tidsrummet fra kl. 22.00 til kl. 6.00 samt på søn- og helligdage. Transporterne skal tilrettelægges i henhold til retningslinjerne for godt landmandskab.																								
47.	Transport af foder og øvrige hjælpemidler til og fra ejendommen må kun ske på hverdage mellem 07-18.																								
48.	Transport af dyr til og fra ejendommen skal fortrinsvist ske mandag til fredag i tidsrummet kl. 06-18. Op til 5 transporter årligt kan ske på lørdage mellem kl. 9 og 12.																								
49.	Senest dagen før der udbringes gylle, skal beboerne langs udbringningsruten på Tømmerbyvej adviseres skriftlig. Dette kan gøres, ved at der afleveres en seddel i beboernes postkasse eller via en sms.																								
<b>Støj</b>																									
50.	Husdyrbrugets bidrag til støjbelastningen målt i dB (A) må i ethvert punkt på opholdsarealer ved boliger i det åbne land ikke overstige følgende værdier.																								
	<table border="1"> <thead> <tr> <th></th> <th>Tidsrum</th> <th>max. lydniveau</th> </tr> </thead> <tbody> <tr> <td rowspan="3">Mandag – fredag</td> <td>kl. 07.00 – 18.00</td> <td>55 dB(A)</td> </tr> <tr> <td>kl. 18.00 – 22.00</td> <td>45 dB(A)</td> </tr> <tr> <td>kl. 22.00 - 07.00</td> <td>40 dB(A)</td> </tr> <tr> <td rowspan="3">Lørdag</td> <td>kl. 07.00 – 14.00</td> <td>55 dB(A)</td> </tr> <tr> <td>kl. 14.00 - 22.00</td> <td>45 dB(A)</td> </tr> <tr> <td>kl. 22.00 – 07.00</td> <td>40 dB(A)</td> </tr> <tr> <td rowspan="2">Søn- og helligdage</td> <td>kl. 07.00 – 22.00</td> <td>45 dB(A)</td> </tr> <tr> <td>Kl. 22.00 – 07.00</td> <td>40 dB(A)</td> </tr> </tbody> </table>		Tidsrum	max. lydniveau	Mandag – fredag	kl. 07.00 – 18.00	55 dB(A)	kl. 18.00 – 22.00	45 dB(A)	kl. 22.00 - 07.00	40 dB(A)	Lørdag	kl. 07.00 – 14.00	55 dB(A)	kl. 14.00 - 22.00	45 dB(A)	kl. 22.00 – 07.00	40 dB(A)	Søn- og helligdage	kl. 07.00 – 22.00	45 dB(A)	Kl. 22.00 – 07.00	40 dB(A)		
	Tidsrum	max. lydniveau																							
Mandag – fredag	kl. 07.00 – 18.00	55 dB(A)																							
	kl. 18.00 – 22.00	45 dB(A)																							
	kl. 22.00 - 07.00	40 dB(A)																							
Lørdag	kl. 07.00 – 14.00	55 dB(A)																							
	kl. 14.00 - 22.00	45 dB(A)																							
	kl. 22.00 – 07.00	40 dB(A)																							
Søn- og helligdage	kl. 07.00 – 22.00	45 dB(A)																							
	Kl. 22.00 – 07.00	40 dB(A)																							
	Maksimalværdien af støjniveauet om natten (kl. 22.00 - 07.00) må ikke overstige 55 dB (A) i ethvert punkt på opholdsarealer ved boliger i det åbne land.																								
51.	Husdyrbruget skal på tilsynsmyndighedens forlangende dokumentere, at ovennævnte er overholdt. En sådan dokumentation kan højst kræves én gang årligt. Dokumentationen skal ske under forhold, hvor husdyrbrugets er i fuld normal drift.																								
52.	Dokumentationen skal ske i form af resultatet af en støjmåling udført som beskrevet i Miljøstyrelsens vejledning nr. 5 og 6/1984 eller af beregninger udført efter den nordiske beregningsmetode for ekstern støj fra virksomheder, jf. Miljøstyrelsens vejledning nr. 5/1993. Er dokumentationen udført som beregning, skal den indeholde de oplysninger om beregningsforudsætningerne, som er nødvendige for vurdering af rigtigheden af beregningsresultaterne. Som udgangspunkt accepteres en ubestemthed på de målte eller beregnede støjbelastninger på max. +/- 3 dB(A).)																								
53.	Målingerne eller beregningerne skal foretages af et målefirma / institut, som er uvildigt, og akkrediteret af DANAK eller godkendt af Miljøstyrelsen til "Miljømåling - ekstern støj".																								

<b>Støv</b>		
54.	Driften af husdyrbrugets anlæg må ikke medføre væsentlige støvgener udenfor ejendommens eget areal.	
<b>Skadedyr</b>		
55.	Der skal overalt på ejendommen udføres og dokumenteres en effektiv flue- og skadedyrsbekæmpelse i overensstemmelse med de til enhver tid nyeste retningslinier fra Statens Skadedyrslaboratorium.	
56.	Opbevaring af foder skal ske på sådan en måde, at der ikke opstår risiko for tilhold af skadedyr (rotter mv.).	
<b>Lys</b>		
57.	For at undgå lysgener skal lyset slukkes når det ikke er påkrævet for produktionen eller af dyrevelfærdsmæssige årsager.	
58.	Driften af husdyrbrugets anlæg må ikke medføre væsentlige lysgener udenfor ejendommens eget areal.	
<b>Landskabelige værdier</b>		
59.	Der skal plantes læbælter eller det eksisterende skal suppleres, genetableres ud mod Tømmerbyvej og det læbælte der ligger syd for de nye bygninger, i henhold til kort 7. Dette skal være gjort senest et år efter byggeriet er afsluttet.  Gyllebeholdere skal nedgraves mest mulig og elementerne skal være sammenfaldne med elementerne i staldbyggeriet.	x
<b>Vilkår for husdyrbrugets udbringningsarealer</b>		
<b>Arealer</b>		
60.	Al husdyrgødning skal afsættes til gylleaftale. Der må kun udbringes husdyrgødning på de arealer der fremgår af kort 3 og som fremgår af ansøgningen under aftalearealer.	x
<b>Generelle vilkår</b>		
<b>Egenkontrol</b>		
61.	Husdyrbruget skal føre registreringer over den til enhver tid gældende husdyrproduktion på ejendommen. Registreringerne kan bestå af gødningsregnskaber, slagteriafregninger eller lign. Denne registrering skal ved miljøtilsynets besøg på husdyrbruget kunne forevises som dokumentation for godkendelsens bestemmelse om husdyrholdets størrelse (vilkår 1).	
<b>Uheld</b>		
62.	Beredskabsplanen, der fastlægger hvornår og hvordan der skal reageres ved uheld, skal revideres årligt og skal kunne forevises ved miljøtilsyn på ejendommen. Planen skal være tilgængelig og synlig for ejendommens ansatte og andre, der arbejder på bedriften.	

<p>63. Der skal udarbejdes en beredskabsplan som fastlægger, hvornår og hvordan der skal reageres ved uheld, som kan medføre påvirkning af omgivelserne.</p> <p>Beredskabsplanen skal som minimum indeholde:</p> <ul style="list-style-type: none"> <li>• Procedurer, som beskriver relevante tiltag med henblik på "at stoppe uheldet" og begrænse udbredelsen.</li> <li>• Oplysninger om hvilke eksterne/interne personer og myndigheder, der skal alarmeres og hvordan.</li> <li>• Kortbilag over bedriften med angivelse af miljøfarlige stoffer, afløbs- og drænsystemer og vandløb mm.</li> <li>• En opgørelse over materiel der er tilgængeligt på husdyrbruget, eller som kan skaffes med kort varsel, der kan anvendes i forbindelse med afhjælpning, inddæmning og opsamling af spild/lækage, som kan medføre konsekvenser for det eksterne miljø.</li> </ul>		
<b>Ophør</b>		
<p>64. Ved ophør af bedriften skal produktionsanlæg, husdyrgødnings- og foderopbevaringsanlæg tømmes og rengøres grundigt. Al miljøfarligt affald skal bortskaffes for egen regning efter den til enhver tid gældende lovgivning.</p>		
<b>Krav til udnyttelse af godkendelse og revurdering</b>		
<p>65. Husdyrbruget skal være bragt i overensstemmelse med de i godkendelsen nævnte vilkår inden fristen for udnyttelsen af denne miljøgodkendelse.</p>		
<p>66. Godkendelsen bortfalder såfremt den ikke er udnyttet inden 2 år fra godkendelsens meddelelse. Godkendelsen anses for udnyttet ved iværksættelse af bygge- og anlægsarbejde.</p>	x	x
<p>67. Bygge- og anlægsarbejdet skal efter iværksættelse fortsætte i et rimeligt tempo og derfor normalt afsluttes indenfor et år efter udnyttelsesfristen.</p>	x	x
<p>68. Udvidelse til 690,74 dyreenheder skal være gennemført inden 5 år. Er der inden 5 år fra meddelelse af godkendelsen foretaget en mindre udvidelse end planlagt, jf. godkendelsens omfang, bortfalder den del af godkendelsen som ikke er blevet udnyttet.</p>	x	x
<p>69. Hvis en del af godkendelsen ikke har været udnyttet i 3 på hinanden følgende år, bortfalder den del af godkendelsen, der ikke har været udnyttet de seneste 3 år.</p>		



Produktion: Esbjerg Kommune  
Foto: Torben Meyer



Esbjerg  
Kommune

Torvegade 74, 6700 Esbjerg  
Tlf: 7616 1616 - Fax: 7616 0969  
miljo@esbjergkommune.dk  
www.esbjergkommune.dk