



**Herning**  
Kommune



Miljø og Klima • Rådhuset • Torvet • 7400 Herning • Tlf. 96 28 28 28 • [landbrug@herning.dk](mailto:landbrug@herning.dk) • [www.herning.dk](http://www.herning.dk)

**HERNING KOMMUNE**

## **§16b miljøtilladelse**

Sdr. Skjerkvej 2  
7490 Aulum

Afgørelsesdato: 8. august 2019  
Sags nr.: 09.17.00-P19-62-19





## Registreringsblad

Dato for afgørelse:	8. august 2019
Ansøgningskema nr.	211868 af 22. Maj 2019, version 5
CVR-nr.	82126511
CHR nr.	53806
Ejendomsnummer	6570901549
Adresse	Sønder Skjerkvej 2, 7490 Aulum
Matr. nr. (ejerlav)	1a Skjerk By, Avlum
Miljøkonsulent	LEMVIGEGNENS LANDBOFORENING, Lene Gadgaard
Tilsynsmyndighed	Herning Kommune
Miljøsagsbehandler	Christina Thorslev Petersen
Kvalitetssikring	Peter Lindhard Birch

### Copyright

Indeholder GeoDanmark-data fra Styrelsen for Dataforsyning og Effektivisering og Danske kommuner.

DDOland (ortofoto), er gengivet af Herning Kommune med tilladelse fra Cowi. DDO ©, Copyright COWI.



# Indholdsfortegnelse

<b>REGISTRERINGSBLAD .....</b>	<b>2</b>
<b>INDLEDNING .....</b>	<b>4</b>
<b>MEDDELELSE OM MILJØTILLADELSE .....</b>	<b>4</b>
<b>VILKÅR FOR HUSDYRBRUGET .....</b>	<b>6</b>
<i>Vilkår for drift og indretning.....</i>	<i>6</i>
<i>Vilkår for stalde og produktioner.....</i>	<i>7</i>
<i>Vilkår for ammoniakreducerende miljøteknologi.....</i>	<i>8</i>
<i>Vilkår for opførelse af ensilageopbevaringsanlæg og udsprinklingsanlæg .....</i>	<i>9</i>
<i>Vilkår for vaskeplads og afledning af vaskevand.....</i>	<i>9</i>
<i>Vilkår for plads til roeraspere.....</i>	<i>9</i>
<i>Vilkår for gødningsopbevaring.....</i>	<i>10</i>
<i>Vilkår for gyllehåndtering.....</i>	<i>10</i>
<i>Vilkår for tankning af brændstof.....</i>	<i>10</i>
<i>Vilkår for energijefersyn.....</i>	<i>11</i>
<i>Vilkår for fluebekæmpelse.....</i>	<i>11</i>
<i>Vilkår for renholdelse.....</i>	<i>11</i>
<i>Vilkår for støj.....</i>	<i>11</i>
<i>Vilkår for udarbejdelse af handleplaner ved uforudsete gener.....</i>	<i>11</i>
<b>VURDERING I FORHOLD TIL BAT, NABOPÅVIRKNING OG NATUROMRÅDER.....</b>	<b>13</b>
<i>Indretning og drift af anlæg, samt afløbsforhold og gødningsopbevaring .....</i>	<i>13</i>
<i>Vurdering af samdrift med andre husdyrbrug. ....</i>	<i>15</i>
<i>Landskabelig vurdering samt overholdelse af afstandskrav.....</i>	<i>15</i>
<i>Husdyrbrugets ammoniakemission .....</i>	<i>18</i>
<i>Husdyrbrugets lugtemission .....</i>	<i>21</i>
<i>Husdyrbrugets nabopåvirkning og tiltag der begrænser gener .....</i>	<i>22</i>
<i>Reststoffer, affaldsproduktion og brug af naturressourcer .....</i>	<i>26</i>
<i>Vejledende grænseværdi for ammoniak ved anvendelse af BAT .....</i>	<i>27</i>
<i>Eventuelle grænseoverskridende virkninger .....</i>	<i>27</i>
<b>LOVGRUNDLAG.....</b>	<b>28</b>
<b>KLAGEVEJLEDNING OG OFFENTLIGGØRELSE.....</b>	<b>28</b>
SØGSMÅL .....	28
<b>INTERESSENTLISTE FOR HØRINGSPERIODE OG OFFENTLIGGØRELSE .....</b>	<b>29</b>



## Indledning

Ansøger driver landbrug med mælkeproduktion på Sønder Skjerkvej 2, 7490 Aulum.

Ejendommen drives konventionelt og der er med nærværende ansøgning ingen planlagte bygningsmæssige ændringer, og produktionen foregår i de samme stalde. Med § 16b-tilladelsen ønskes en rammegodkendelse for udnyttelse af ejendommens produktionsareal, herunder fleksibilitet ift. sammensætningen af dyreholdet. Ejendommens miljøpåvirkninger er beregnet/genberegnet efter husdyrbruglovens forudsætninger, som viser, at vejledende BAT-krav samt grænseværdier for lugtpåvirkning og ammoniakdeposition er overholdt for den ansøgte produktion.

Ejendommen ligger ikke i et område med flere større husdyrbrug, og der er derfor ikke indregnet kumulation ift. ammoniakfølsom natur. Ejendommen er indrettet og drives med fokus på at begrænse påvirkning af omgivelserne. Der er ikke ansøgt om konkrete ændringer og kan derfor ikke redegøres for konkrete alternative løsninger. Alternativer til det ansøgte kunne være en større renovering eller ændring af produktionen, men dette er pt. ikke aktuelt.

Ved ophør af driften skal virksomheden foretage oprydning i et sådant omfang, at forureningsfare undgås. Herunder skal gylletanke, gyllekølingsanlæg og lignende tømmes. Herning Kommune skal kontaktes med henblik på at aftale, hvilke foranstaltninger, der skal til for at fjerne forurenende kilder, herunder bygninger, silo- eller tankanlæg.

### Husdyrbrugets historik

Ejendommen fik en miljøgodkendelse efter §12 i 2011, og i 2017 fik ansøger et tillæg til §12 miljøgodkendelsen, samt i 2018 en §10 afgørelse om tilladelse til etablering af maskinhus.

### Dispensation

Der blev i 2011 givet miljøgodkendelse til udvidelse af kvægbesætningen på Sønder Skjerkvej 2 fra 286,02 DE til 370,29 DE dvs. 195 malkekøer med tilhørende kvier og småkalve. I forbindelse med udvidelsen ansøges om tilladelse til ændring af et eksisterende maskinhus til en ungdyrstald, ændringer i den eksisterende ungdyrstald og opførelse af ny plansilo.

Herning Kommune vurderede, at ændringerne i den eksisterende ungdyrstald ikke var en væsentlig ændring, da dyreholdet fortsat er ungdyr kvæg. Det blev derfor vurderet, at der ikke skulle gives dispensation fra afstandskravet § 8 stk. 6 i Husdyrloven.

Miljøtilladelsen er udarbejdet af Herning Kommune og ophæver den gældende produktionstilladelse fastsat i miljøgodkendelse af 7. december 2012 og 1. tillæg til miljøgodkendelse af 11. januar 2017.

## Meddelelse om miljøtilladelse

På grundlag af de i sagen foreliggende oplysninger, meddeler Herning Kommune miljøtilladelse til husdyrbruget på Sønder Skjerkvej 2, 7490 Aulum med de stillede vilkår. Det ansøgte er behandlet efter § 16b i husdyrbrugloven.

Det er Herning Kommunes vurdering, at miljøtilladelse, med de stillede vilkår for lokalisering, indretning og drift af husdyrbruget, ikke vil medføre en væsentlig påvirkning af miljøet.

Miljøtilladelse gælder kun for det ansøgte. Der må ikke ske udvidelse eller ændring i produktionsarealet, herunder staldafsnit og gødningsopbevaringsanlæg før ændringen er anmeldt og godkendt af Herning Kommune. Det er også gældende for plansiloanlæg, faste pladser med afløb til brug for kalvehytter samt fortanke og opsamlingsbeholdere til ensilagevand m.v.

Husdyrbruget skal til enhver tid leve op til gældende regler i love og bekendtgørelser, også selvom disse regler måtte være skærpede i forhold til denne miljøtilladelse.

Der gøres opmærksom på, at en afgørelse efter 16b, efter reglerne i husdyrbrugloven, ikke fritager fra krav om tilladelse, godkendelse, dispensation m.v. efter anden lovgivning. Herunder kan det nævnes, at en eventuel byggetilladelse, ændring af bygningsanvendelse, nedrivningstilladelse, afledning af tagvand m.v. skal søges separat hos Herning Kommune.



Hvis miljøtilladelse ikke udnyttes i 3 på hinanden følgende år, bortfalder den del, der ikke har været udnyttet (kontinuitetsbrud). Udnyttelse anses her for at foreligge, når mindst 25 pct. af det tilladte produktionsareal udnyttes driftsmæssigt. Med driftsmæssig udnyttelse forstås, at der på det pågældende produktionsareal mindst produceres 50 pct. af det mulige inden for rammerne af dyrevelfærdskrav eller andre relevante krav.

Med miljøtilladelse følger en række vilkår, som skal overholdes. Det er ejeren af husdyrbruget, som har ansvaret for, at det sker.



## Vilkår for husdyrbruget

Her er de betingelser som husdyrbruget skal drives under.

Herning Kommune gør opmærksom på, at der kan være lovkrav fra andre love, som også skal overholdes, selvom disse ikke er beskrevet her.

### Vilkår for drift og indretning

1. Vilkårene i denne miljøtilladelse skal, hvis andet ikke er anført, være opfyldt, når husdyranlægget er taget i brug.
2. Ved ophør med husdyrproduktion, skal der udføres begrænsende foranstaltninger mod forurening:
  - Alle anlæg skal tømmes og rengøres for husdyrgødning, der bortskaffes efter gældende regler.
  - Restkemikalier, olieaffald, medicinaffald m.v. skal bortskaffes i henhold til affaldsregulativerne
3. Herning Kommune skal straks orienteres om følgende forhold:
  - Ejerskifte af virksomhed
  - Indstilling af driften for en længere periode
4. Med denne miljøgodkendelse/miljøtilladelse ophæves §12 af 7. december 2011 og 1. tillæg til miljøgodkendelsen af 11. januar 2017.

Som følge af vilkår 1 bortfalder den del af miljøgodkendelsen, der ikke er udnyttet inden 6 år fra denne afgørelses meddelelse.

Med "udnyttet" menes, at dyreholdet er ændret i forhold til tidligere tilladt produktion.

### Vilkår for stalde og produktioner

5. Der må opholde sig kvæg i bygninger markeret med rødt på nedenstående oversigtsfoto:

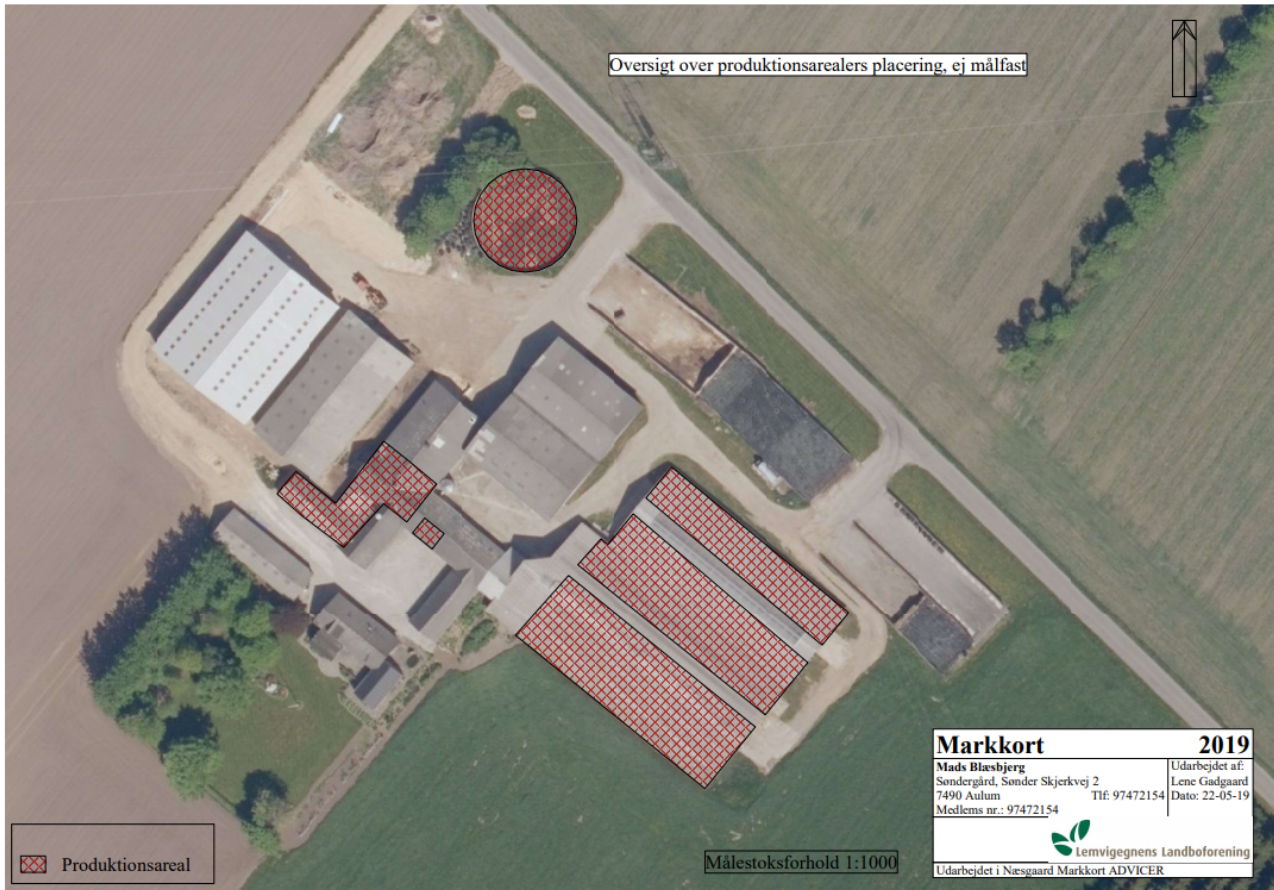


6. Husdyrbrugets stalde og produktioner skal være i overensstemmelse med oversigten nedenfor:

## 2. Overblik over stalde og produktioner

Stalde og produktioner						
Staldnavn	Staldstørrelse (m <sup>2</sup> )	Ventilation	Kildehøjde	Produktion	Antal måneder udegående	Produktionsareal (m <sup>2</sup> )
Ansøgt drift						
Sygebokse	21	Blandet ventilation	3 m	(#179274) Flexgruppe: Alle kvæg; Dybstrøelse	0	21
Ungdyr sengestald	1142	Blandet ventilation	3 m	(#179275) Flexgruppe: Alle kvæg; Sengestald med spalter (bagskyl eller ringkanal)	0	777 <b>68 %</b>
Kostald	1803	Blandet ventilation	3 m	(#179277) Flexgruppe: Alle kvæg; Sengestald med spalter (bagskyl eller ringkanal)	0	1155 <b>64 %</b>
Kalve og kælvningsbokse	319	Blandet ventilation	3 m	(#179307) Flexgruppe: Alle kvæg; Sengestald med spalter (bagskyl eller ringkanal) (#179306) Flexgruppe: Alle kvæg; Dybstrøelse	0 0	79 206 <b>89 %</b>
Sum						2238





Figur 1: Produktionsarealet fremgår med rød skravering.

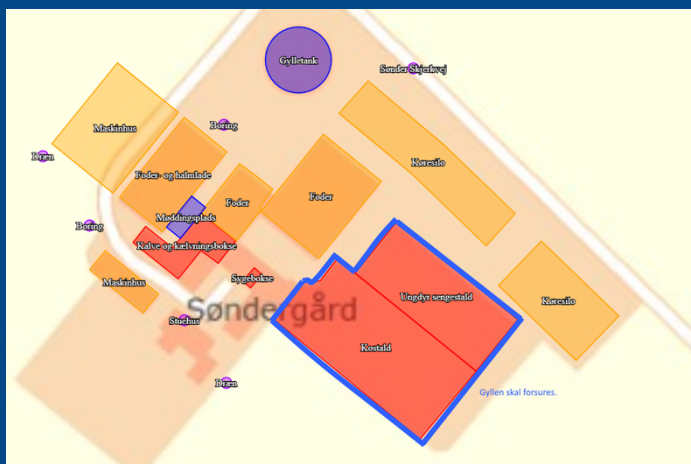
## Vilkår for ammoniakreducerende miljøteknologi

### 7. Tør dybstrøelsesstald

I dybstrøelsesstalde og i kalvebokse skal der strøs halm eller andet tørstof, i mængder, der sikrer, at dybstrøelsesmåtten altid er tør i overfladen.

### 8. Syrebehandling af gylle

a. Der skal drives et anlæg til syrebehandling af gylle fra Ungdyr sengestald og Kostald.



b. Syretanken skal være udstyret med et indbygget opsamlingskar. Syretanken skal placeres på en plads med støbt bund og være sikret mod påkørsel. Procestanken skal være forsynet med låg.





- c. Der skal anvendes svovlsyre eller et tilsvarende syreprodukt med samme forsurende effekt.
  - d. Før syrebehandling må den gennemsnitlige pH-værdi i gyllen på månedsbasis maksimalt være 6,0. Alle målte pH-værdier før syrebehandling skal dog være mindre end 6,5.
  - e. Syrebehandlingsanlægget skal indstilles til at behandle gyllen til pH-værdi 5,5.
  - f. Syrebehandlet gylle må ikke opbevares sammen med ubehandlet gylle.
9. Syrebehandlingsanlægget skal vedligeholdes i overensstemmelse med producentens vejledning. Producentens vejledning skal opbevares på husdyrbruget og forevises på tilsynsmyndighedens forlangende.

#### 10. Egenkontrol syrebehandling af gylle

- a. Gyllens pH-værdi skal registreres elektronisk før og efter hver syrebehandling. Der skal endvidere føres en elektronisk statistik, der som minimum indeholder oplysninger om de gennemsnitlige pH-værdier i gyllen på månedsbasis før syrebehandling.
- b. Der skal indgås en skriftlig aftale med producenten om serviceeftersyn af syrebehandlingsanlægget, herunder kalibrering af pH-målere. Syrebehandlingsanlægget skal kontrolleres af producenten én gang om året. Serviceaftalen med producenten skal opbevares på husdyrbruget.
- c. Tilsynsmyndigheden skal underrettes i følgende situationer:
  - hvis den gennemsnitlige pH-værdi i gyllen på månedsbasis er større end 6,0 før syrebehandling
  - hvis der måles pH-værdier før syrebehandling, som er større end 6,5, i en sammenhængende periode på mere end 2 uger
  - hvis syrebehandlingsanlægget er ude af drift i en periode på mere end en uge.
- d. Data for pH-målinger, dokumentation for kalibrering af pH-måler samt kontrolrapporter skal opbevares på husdyrbruget i mindst fem år og forevises på tilsynsmyndighedens forlangende.

#### Vilkår for opførsel af ensilageopbevaringsanlæg og udsprinklingsanlæg

11. Anlæg til udsprinkling af overfladevand fra ensilageopbevaringsanlæg skal dimensioneres og benyttes i henhold til Landbrugets Byggeblad nr. 103.09-05 "Udsprinkling af ensilagesaft og restvand"
12. Før udsprinklingsanlægget kan benyttes, skal dette godkendes af Herning Kommune.
13. Herning Kommune skal informeres, hvis der opstår uheld med overløb fra opsamlingsbrønden til udsprinklingsanlægget, sprængning af fødeledning til vandingskanonerne m.v., jævnfør beredskabsplanen.

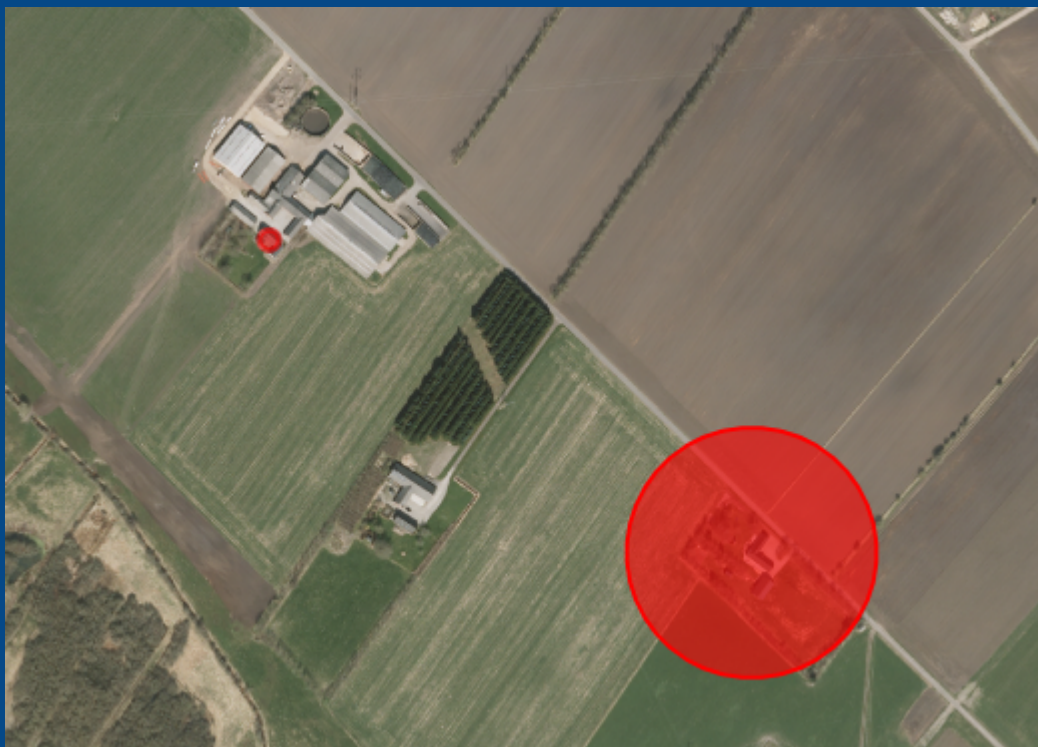
#### Vilkår for vaskeplads og afledning af vaskevand

14. Al vask af maskiner og redskaber skal foregå på en støbt plads med fast bund, hvor bortledning af spildevandet sker til en opsamlings- eller gyllebeholder.

Brug af vaskeplads skal ske som beskrevet i Herning Kommunes samlede vurdering.

#### Vilkår for gødningsopbevaring

15. Markstakke må ikke placeres inden for 100 meter fra ikke-landbrugspligtige naboer/landbrugspligtige naboer (inden for de med rødt markerede områder)



16. Der må placeres gødning på møddingspladsens 80 m<sup>2</sup>, der er placeret mellem stalden med kalve og kælvingbokse og foder- og halmladen.

Jævnfør husdyrgødningsbekendtgørelsen må markstakke/kompost højst oplagres samme sted i marken i 12 måneder, og markstakkene må ikke placeres samme sted igen før efter 5 år.

### Vilkår for gyllehåndtering

17. Håndtering af gylle skal foregå under opsyn.
18. Påfyldning af gyllevogne o.l. skal enten foregå på en plads med afløb til opsamlingsbeholder for flydende husdyrgødning eller med gyllevogne, som har påmonteret pumpe og returløb, således at spild af husdyrgødning undgås.
19. Pumpning af gylle fra stalde til gyllebeholder skal ske indenfor tidsrummet klokken 07.00 til 17.00.

Det skal sikres, at der ved utilsigtet start ikke pumpes gylle udenfor tanken. Overpumpningen af gylle skal foregå under opsyn.

### Vilkår for tankning af brændstof

20. Tankning af brændstof skal til enhver tid ske på en plads med fast og tæt bund. Tankningen skal ske under opsyn.

Herning Kommune har stillet vilkår om, at tankningsområdet for brændstof skal være udformet sådan, at der ikke kan ske afløb til og forurening af jord, kloak, overfladevand eller grundvand. Vilkåret er stillet, da der er stor risiko for spild på jorden, der hvor traktorer og andre motoriserede landbrugsmaskiner påfyldes med brændstof.



### Vilkår for fluebekæmpelse

21. På husdyrbruget skal der foretages effektiv fluebekæmpelse i overensstemmelse med de fastsatte retningslinjer fra Aarhus Universitet, Institut for Agroøkologi.

Herning Kommune gør opmærksom på, at opbevaring af foder skal ske på en sådan måde, at det sikrer mod skadedyr (rotter mv.).

### Vilkår for renholdelse

22. Det skal sikres, at staldene, udenomsarealer og fodringsanlæg holdes rene.

### Vilkår for støj

23. Husdyrbrugets samlede bidrag til støjbelastningen i omgivelserne må ikke overstige følgende værdier, målt ved nabobeboelser eller deres opholdsarealer, angivet som det ækvivalente, konstante, korrigerede støjniveau målt i dB(A). Tallene i parentes angiver midlingstiden<sup>1</sup> inden for den pågældende periode:

Dag	Kl. 07-18	55 dB(A)	(8 timer)
Aften	Kl. 18-22	45 dB(A)	(1 time)
Nat	Kl. 22-07	40 dB(A)	(1/2 time)
Lørdag	Kl. 07-14	55 dB(A)	(7 timer)
Lørdag	Kl. 14-22	45 dB(A)	(4 timer)
Søn- og helligdag	Kl. 07-22	45 dB(A)	(8 timer)

### Vilkår for udarbejdelse af handleplaner ved uforudsete gener

24. Hvis Herning Kommune vurderer, at eventuelle klager om støj-, lugt-, støv-, rystelser- og/eller lysgener er velbegrundede, skal husdyrbruget udarbejde en handlingsplan og eftervise at de stillede krav er overholdt. Handlingsplanen skal godkendes af Herning Kommune.

25. Udgiften til støjmålingerne afholdes af ansøger og udføres i overensstemmelse med Miljøstyrelsens vejledninger.

<sup>1</sup> Midlingstiden er en gennemsnitlig måling over tid kombineret med middelværdien over tid.



## Affald

Husdyrbruget er omfattet af reglerne i affaldsbekendtgørelsen<sup>2</sup> og bekendtgørelse om affaldsregulativer, -gebyrer og –aktører m.v.<sup>3</sup>.

Farligt affald skal bortskaffes til godkendte modtageanlæg og transporten af farligt affald skal ske af godkendte transportører. Godkendte transportører og modtageanlæg kan findes på Herning Kommunes hjemmeside.

I henhold til bekendtgørelse om affaldsregulativer, -gebyrer og –aktører m.v.<sup>4</sup>, kan op til 200 kg farligt affald pr. år afleveres på genbrugspladsen, men større mængder skal afhentes via en godkendt transportør.

Kvitteringer på korrekt bortskaffelse for affaldstyper under kategorien "farligt affald" skal gemmes i mindst 5 år og skal kunne forevises på miljøtilsyn, når kommunen beder om det.

Virksomheder kan aflevere samme fraktioner som borgere, dvs. at virksomheder nu kan aflevere op til 10 asbestplader om året, men virksomheder kan fortsat ikke aflevere landbrugsplast og medicin fra landbrug og andre fraktioner, som almindelige borgere ikke har.

På genbrugspladserne i Herning Kommune udleveres der kvittering ved aflevering af farligt affald, som for eksempel spildolie (i max 10 l emballage), oliefiltre, akkumulatorer, spraydåser, malingsrester, tomme olie-dunke og kemikalierester (pesticidaffald). Der må dog maksimalt bortskaffes 200 kg farligt affald pr. år på genbrugspladserne.

Følgende må **ikke** afleveres på genbrugspladsen:

Affaldstype	Afleveringssted
– Medicinrester	Leveres til godkendt modtager af farligt affald
– Kanyler	Leveres til godkendt modtager af farligt affald
– Landbrugsplast	Leveres til godkendt modtager, fx Østdeponi
– Udtjente maskiner og udstyr	Skrøthandler

Afhentning af farligt affald, der ikke modtages på genbrugspladsen skal ske af godkendte transportører.

<sup>2</sup> Affaldsbekendtgørelse, Bek Etablering af og krav til visse ordninger for virksomheder nr. 224 af 2019-03-08 med efterfølgende ændringer

<sup>3</sup> Bekendtgørelser om affaldsregulativer, -gebyrer og –aktører m.v. nr. 1753 af 2018-12-27 med efterfølgende virkninger

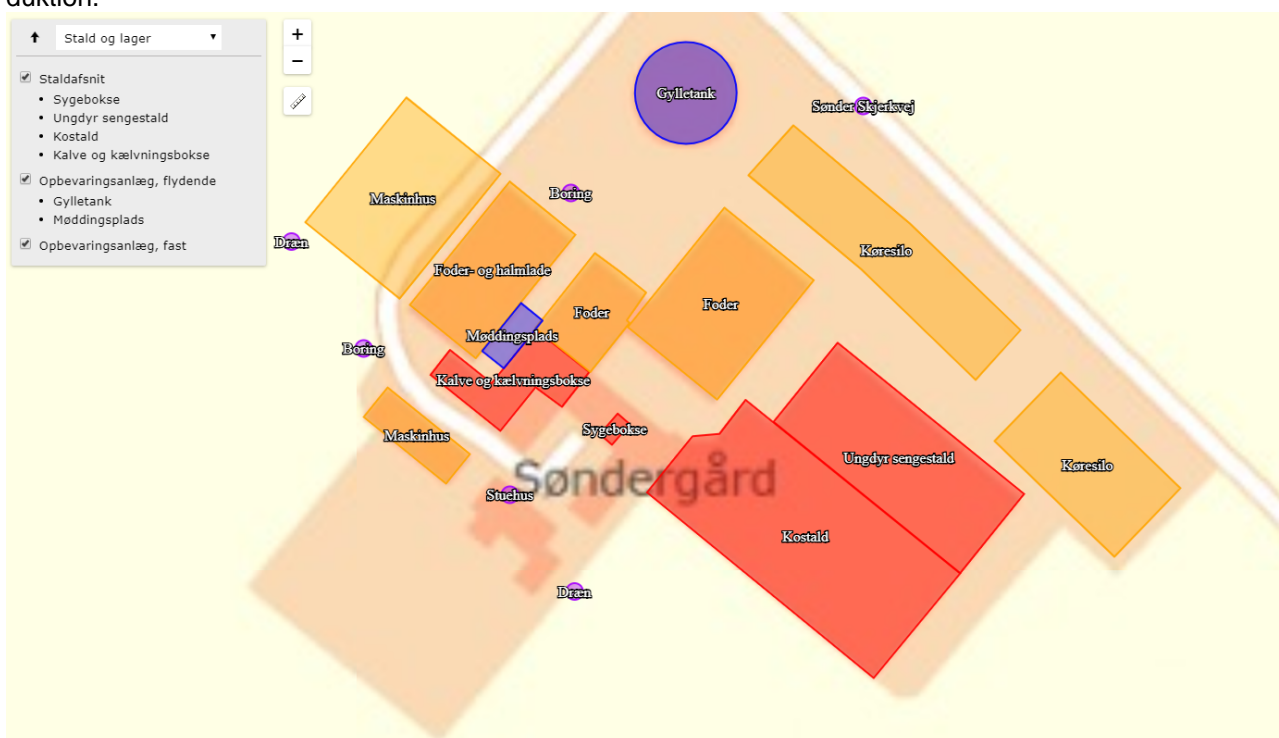
<sup>4</sup> § 10 stk. 5 i Bekendtgørelser om affaldsregulativer, -gebyrer og –aktører m.v. nr. 1753 af 2018-12-27 med efterfølgende virkninger

## Vurdering i forhold til BAT, nabopåvirkning og naturområder

I forbindelse med ansøgningen, er der indsendt oplysninger om husdyrbruget og det ansøgte via husdyrgodkendelse.dk, skema nr.: 211868. Heri er der beskrivelse af det ansøgte husdyrbrugs ønske om at overgå til stipladsmodellen og dets påvirkning af naboer/omboende og naturområder.

Endvidere er der indsendt beskrivelser af hvad husdyrbruget vil gøre, for at bruge og overholde den bedste tilgængelige teknik (BAT). På baggrund heraf vil Herning Kommune vurdere, om det ansøgte lever op til BAT, og ikke påvirker naboer/omboende eller omgivende natur væsentligt.

Ansøger driver landbrug med mælkeproduktion på Sønder Skjerkvej 2, 7490 Aulum. Ejendommen drives konventionelt og der er med nærværende ansøgning ingen planlagte bygningsmæssige ændringer, og produktionen foregår i de samme stalde. Med § 16b-tilladelsen ønskes en rammegodkendelse for udnyttelse af ejendommens produktionsareal, herunder fleksibilitet i sammensætningen og dyreholdet. Ejendommens miljøpåvirkninger er beregnet/genberegnet efter husdyrbruglovens forudsætninger, som viser, at vejledende BAT-krav samt grænseværdier for lugtpåvirkning og ammoniakdeposition er overholdt for den ansøgte produktion.



Figur 2: Oversigt over ansøgt husdyrbrug

### Indretning og drift af anlæg, samt afløbsforhold og gødningsopbevaring

Af figur 2 fremgår 4 staldafsnit, 1 gylletank, 1 møddingsplads samt maskinhus, foderopbevaring og køresiloer.

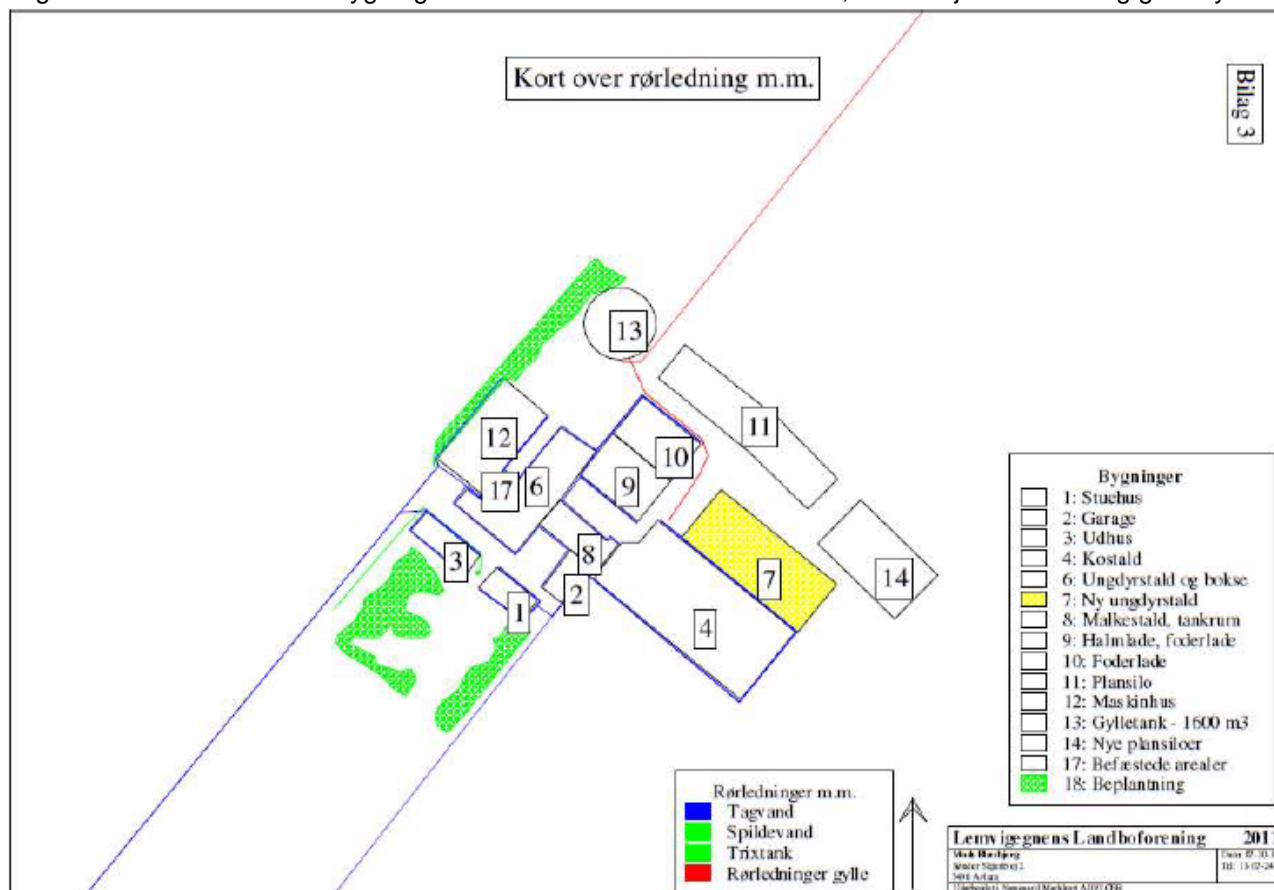
Stald	Dyretype	Gulvtype	Staldstørrelse i alt m <sup>2</sup>	Ansøgt produktionsareal m <sup>2</sup>	Miljøteknologi
<b>Ungdyr sengestald</b>			<b>1142</b>	<b>777</b>	
	Alle kvæg	Sengestald med spalter (bagskyl eller ringkanal)		777	Gylleforsuring
<b>Kostald</b>			<b>1803</b>	<b>1155</b>	
	Alle kvæg	Sengestald med spalter (bagskyl eller ringkanal)		1155	Gylleforsuring
<b>Kalve og kælvningsbokse</b>			<b>319</b>	<b>285</b>	

	Alle kvæg	Sengestald med spalter (bagskyl eller ringkanal)		79	Ingen
	Alle kvæg	Dybstrøelse		206	Ingen
<b>Sygebokse</b>			<b>21</b>	<b>21</b>	
	Alle kvæg	Dybstrøelse		21	Ingen

Herning Kommune vurderer, at det indsendte er i overensstemmelse med eksisterende byggetilladelser og tidligere miljøgodkendte stalde.

### Afløbsforhold for spildevand, gylle og udsprinkling af ensilagesaft, samt gødningsopbevaring

Tagvandet fra eksisterende bygninger ledes via samlebrønd til vandløb, øst for ejendommen og grøft syd for.



**Figur 3: Afløbsforhold på Sønder Skjerkvej 2.**

Vaskevand fra staldene på 818 m<sup>3</sup> og vandspild på 250 m<sup>3</sup> bliver til ledt gyllen i kanalerne, og derfra ledes til gyllebeholdere. Dette er også gældende for overfladevand fra møddingspladsen, 60 m<sup>3</sup>, som bliver opsamlet i gyllebeholder. Vand og saft fra befæstet areal, rundt om køresiloerne, 1527 m<sup>2</sup>, udsprinkles.

Ejendommen har 1 eksisterende gyllebeholder på adressen og 1 på Skjerkvej 5 og en møddingsplads. Gyllebeholderne har 10 års beholderkontrol. Se nedenstående tabel fra ansøgningen:





<input type="checkbox"/> Lager benyttes ikke i ansøgt drift	<u>Gylletank</u>	Gødningstype: <b>Flydende</b>	Overfladeareal: <b>378 m<sup>2</sup></b>	▼
<b>Oversigt over miljøteknologi</b>				
<input type="checkbox"/> Lager benyttes ikke i ansøgt drift	<u>Møddingsplads</u>	Gødningstype: <b>Flydende</b>	Overfladeareal: <b>80 m<sup>2</sup></b>	▼
<b>Oversigt over miljøteknologi</b>				
<input type="checkbox"/> Lager benyttes ikke i ansøgt drift	<u>Gylletank Skjerkvej 5</u>	Gødningstype: <b>Flydende</b>	Overfladeareal: <b>470 m<sup>2</sup></b>	▼

Møddingspladsen benyttes også som vaskeplads.

Herring Kommune vurderer, at afledning af vaskevand og spildevand fra staldanlægget med kørearealer og plansiloanlæg med udspinkling, samt afledning af sanitært spildevand sker efter gældende regler.

### **Vurdering af samdrift med andre husdyrbrug.**

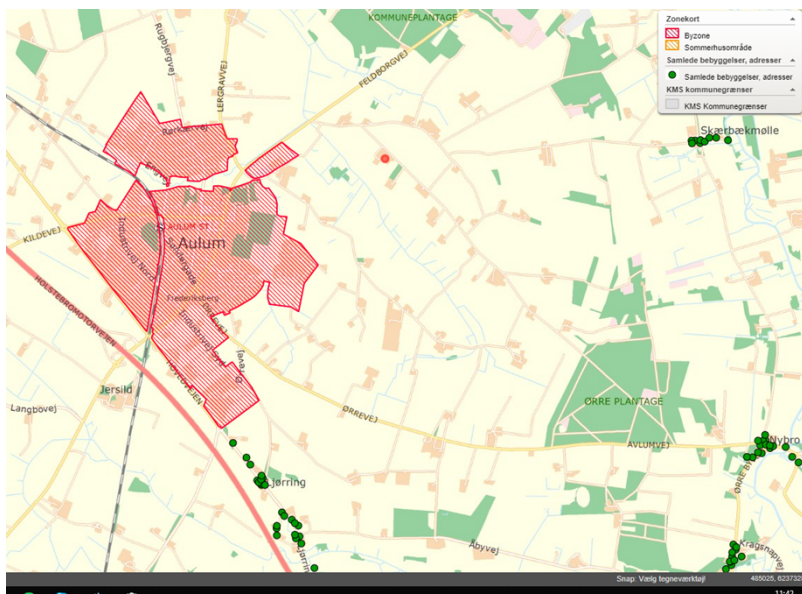
Ansøger ejer udelukkende Sønder Skjerkvej 2 og det er derfor ikke relevant at inddrage samdrift.

### **Landskabelig vurdering samt overholdelse af afstandskrav**

Husdyrbruget er, ifølge Herring Kommuneplan 2017 – 2028, beliggende i primært landbrugsområde. Landskabet omkring husdyrbruget er overvejende jævnt. Det er præget af opdyrkede arealer, tilplantede læhegn og spredte gårde, og opleves som helhed ensartet i sit udtryk. Området er i Herring Kommuneplan udpeget som særligt værdifuldt landbrugsområde og er også udpeget som et område udpeget til netop store husdyrbrugs placering.

Herring Kommune vurderer, at overgangen til stipladsmodellen, ikke vil forringe de landskabelige, naturmæssige eller kulturhistoriske værdier, der ligger til grund for områdets status.

Ejendommen ligger cirka 675 m. nordøst for Aulum (nærmeste byzone). Nærmeste samlede bebyggelse ligger længere væk end nærmeste byzone. Se kort og nedenstående tabel.



Figur 4: Sønder Skjerkvej 2 (den røde prik) placering i forhold til byzone og samlet bebyggelse

#### Vurdering af overholdelse af afstandskrav

##### §6 i husdyrbrugloven

Område	Afstandskrav	Afstand målt fra nybyggeri/bygning hvor ændringen/udvidelsen sker
Eksisterende eller kommuneplanlagt byzone eller sommerhusområde	50 meter	Mere end 50 meter
Område i landzone der i lokalplan er udlagt til boligformål, blandet bolig- og erhvervsformål eller offentlige formål med henblik på beboelse, institutioner, rekreative formål og lignende.	50 meter	Mere end 50 meter
Nabobeboelse	50 meter	Mere end 50 meter

##### §7 i husdyrbrugloven

Område	Afstandskrav	Afstand målt fra nybyggeri/bygning hvor ændringen/udvidelsen sker
Kategori 1 og 2 natur	10 meter	Mere end 10 meter

##### §8 i husdyrbrugloven

Anlægstype	Afstandskrav	Afstand målt fra nybyggeri/bygning hvor ændringen/udvidelsen sker
1) Enkelt vandindvindingsanlæg (markvanding og borerer der forsyner op til 9 husstande)	25 meter	Cirka 30 meter til egen vandforsyningsboring Cirka 16 meter til egen markvandingboring, der er ikke lavet dispensation, da der ved overgang til stipladsmodellen stort set ikke sker ændringer.
2) Fælles vandindvindingsanlæg (boringer der forsyner mere end 9 husstande)	50 meter	Mere end 50 meter
3) Vandløb (herunder dræn) og søer	15 meter	Mere end 240 meter



		Mere end 320 meter Dræn: Ansøgers konsulent oplyser at dræn fremgår af afløbsplanen. Det vil sig at der ikke ligger dræn inden for 15 meter af bygninger og gylleopbevaringsanlæg.
4) Offentlig vej, privat fællesvej	15 meter	Cirka 10 meter fra vej. Er vurderet i § 12 til at overholde afstandskravet på 15 meter til vej. Der er også givet byggetilladelse.
5) Levnedsmiddelvirksomhed	25 meter	Mere end 25 meter
6) Beboelse samme ejendom	15 meter	Der opføres ikke nye bygninger
7) Naboskel	30 meter	Mere end 30 meter

Herning Kommune vurderer, at placeringen af husdyranlægget ikke er beliggende indenfor eller i nærheden af:

- Fredede fortidsminder
- Sø og å beskyttelseslinjer
- Skovbyggelinjer (300 meter)
- Kirkebyggelinjer / kirkezoner indenfor 300 meter fra anlægsdelen
- Beskyttede diger
- Fredede områder / Fredninger
- Kulturmiljø / særlig værdifulde kulturmiljøer
- Større uforstyrrede landskaber
- Landskabsområder
- Landskabelige interesseområder
- Geologiske interesseområder
- Fortidsminder eller
- Skovrejsning

Herning Kommune vurderer, at overgang til stipladsmodellen ingen betydning har for kulturmiljøet.

## Husdyrbrugets ammoniakemission

I ansøgningskema 211868 er følgende naturpunkter afsat til ammoniakdepositionsberegning:

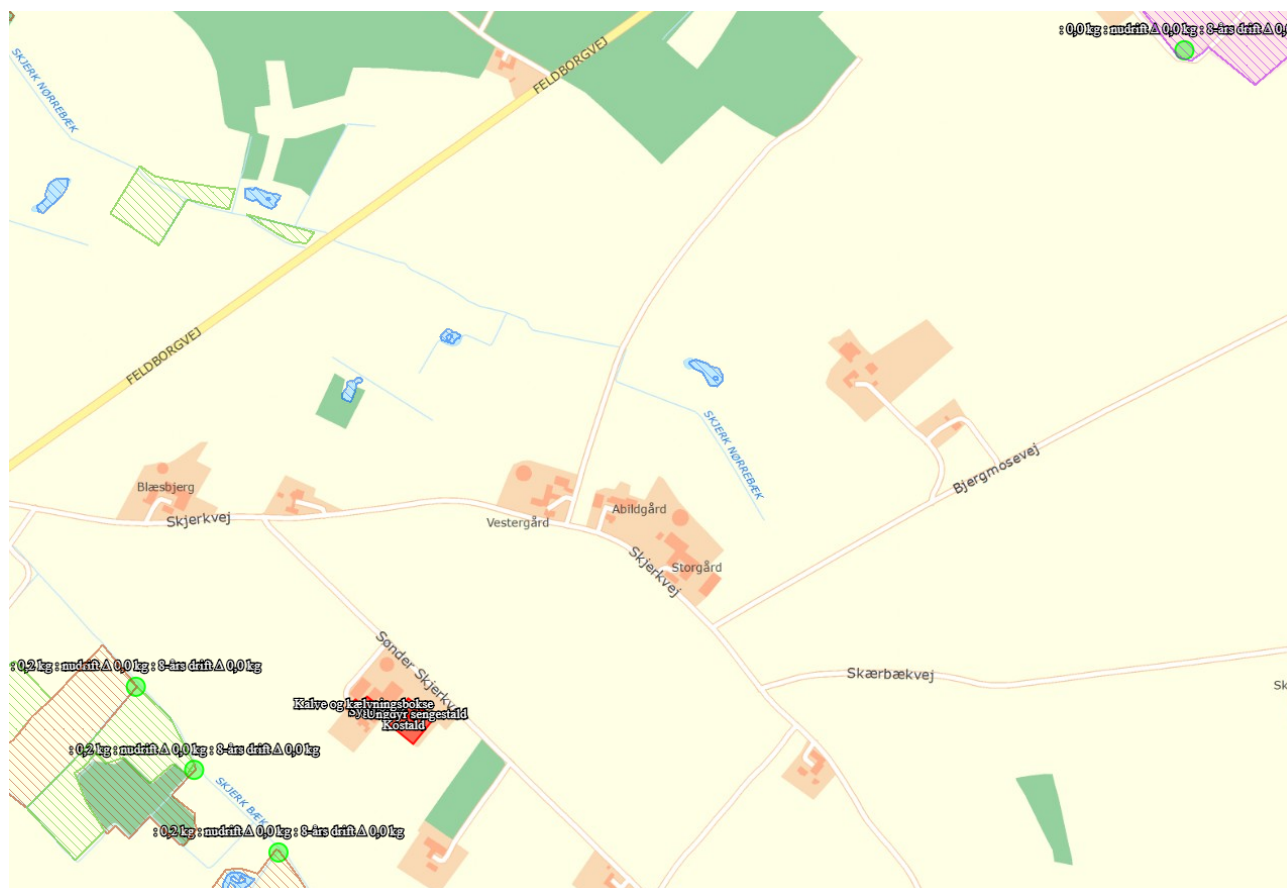
Oversigt af naturpunkter

Navn:	Kategori:	Oprettet:	Kumulation:	Ruhed natur:	Merdeposition (kg N/ha/år):		Totaldeposition (kg N/ha/år):
					8-års drift	Nudrift:	
Ovstrup hede	Kategori 1	Sagsbehandler	0	Bn	0,0	0,0	0,0
Mose	Kategori 3	Ansøger	0	Bn	0,0	0,0	0,2
Hede	Kategori 2	Ansøger	0	Bn	0,0	0,0	0,0
Mose	Kategori 3	Ansøger	0	Bn	0,0	0,0	0,2
Mose	Kategori 3	Ansøger	0	Bn	0,0	0,0	0,2

Kat 1 natur: Ovstrup hede

Kat 2 natur: Hede, 1,5 km mod nordøst.

Kat 3 natur 3 moser cirka 250 meter sydvest for ejendommen.



Figur 5: Placering af Sønder Skjervej 2 i forhold til kategori 2 og 3 natur.

### Samlet merdeposition på §3 områder siden 2011

For at vurdere om den samlede merdeposition, fra nudriften (for 8 år siden) til og med den ansøgte udvidelse i denne godkendelse, har en negativ virkning på nærliggende naturområder, er der lavet beregninger til nærmeste §3 beskyttede naturområder.



Nærmeste naturområde er en § 3 mose beliggende ca. 250 meter sydvest for anlægget. Der er beregnet en merdeposition på 0,0 kg N/ år på mosen.

Herning Kommune vurderer, at da der i løbet af de sidste 8 år ikke er sker en merbelastning, som overskrider 1,0 kg /ha/år, dermed kan ændringen finde sted i overensstemmelse med godkendelsesbekendtgørelsens krav om maksimal deposition af ammoniak til kategori 3-natur.

### Kategori 1 natur

Nærmeste Natura 2000 område N225 er Ovstrup Hede med Røjen Bæk, som også er udpeget til EF-habitat-område H249.

Ovstrup Hede ligger cirka 5 km sydøst for husdyrbruget. Ovstrup Hede ligger mellem Herning og Holstebro er et 490 hektar fredet område med indlandshede, nåletræsplantage, enge, overdrev og vandløb. Indlandshedens flora og fauna er sårbar. Ovstrup Hede er A-målsat i Herning Kommuneplan 2017-2028. For A-målsatte områder er målet, at de bevares med deres sjældne plante- og dyreliv intakt, og der gøres en særlig indsats for at videreudvikle naturværdierne.

Ovstrup Hede er udpeget på baggrund af naturtyper:

Nr.	naturtyper	Nr.	naturtyper
3260	Vandløb med vandplanter	6410	Tidvis våde enge på mager eller kalkrig bund, ofte med blåtop
4010	Våde dværgbusksamfund med klokkelyng	7140	Hængesæk og andre kærsmfund dannet flydende i vand
4030	Tørre dværgbusksamfund (heder)	7230	Rigkær
6230	Artsrige overdrev eller græsheder på mere eller mindre sur bund		

Endvidere er nedenstående arter også en del af udpegningsgrundlaget:

Nr.	arter	Nr.	arter
1037	Grøn kølleguldsmed (Ophiogomphus cecilia)	1355	Odder (Lutra lutra)
1096	Bæklampret (Lampetra planeri)		

Grøn Kølleguldsmed er medtaget på Habitatsdirektivets bilag IV og er udpeget som en af de arter, som Herning Kommune er særlig forpligtet til at passe på. Ifølge Den Danske Rødliste blev guldsmeden tidligere negativt påvirket af eutrofiering, udretning af vandløb og hårdhændet vandløbsvedligeholdelse. Da tilstanden i vandløbene er i bedring, er det nu formentlig udelukkende hård vandløbsvedligeholdelse, som kan påvirke arten negativt. Baggrundsbelastningen for området ligger på 14-15 kg N/ha/år.

Ammoniakdisposition til naturområde 4 er på 0,0 kg N/ha år i både merdeposition og totaldeposition.

Herning Kommune vurderer at da beregningen af ammoniakdepositionen viser 0,0 kg N/ha år i både merdeposition og en totaldeposition, er kravet overholdt.

### Kumulation af ammoniak på kategori 1 natur

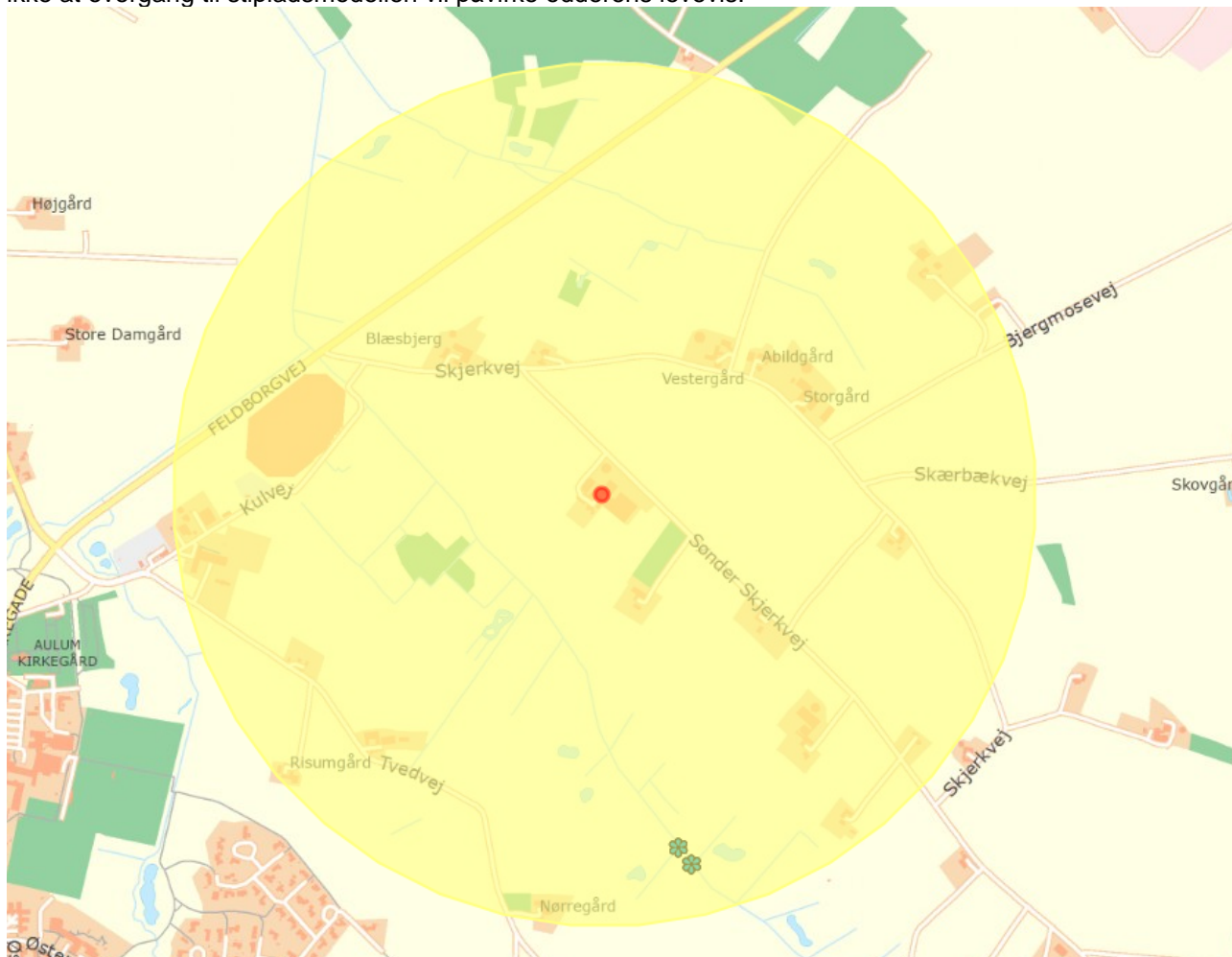
Da totaldepositionen fra Sønder Skjerkvej 2 er på 0,0 kg N/ha år er der ikke grundlag for at undersøge kumulation.

### Kategori 2 og 3 natur, samt §3 natur

Nærmeste kategori 2 natur (§ 7 hede) er beliggende omkring 1,5 km nordøst for husdyrbruget. Den beregnede totaldeposition til nærmeste kategori 2 natur er 0,0 kg N pr. år. Derved er kravet om en maksimal totaldeposition på 1,0 kg N/år overholdt.

Nærmeste kategori 3 natur (§ 3 mose) er beliggende omkring 250 meter syd, sydvest for husdyrbruget. Den beregnede merdeposition til naturområdet er 0,2 kg N pr. år.

Der er registreret odder ved Skjerk Bæk 250 meter fra anlægget. Odder primært er tilknyttet vandmiljøet. Anlægget påvirker ikke odderens mulighed for at yngle eller fouragere i området. Herring Kommune vurderer ikke at overgang til stipladsmodellen vil påvirke odderens levevis.



**Figur 6: Inden for 1000 m af ejendommen er der registreret bilag IV art (odder).**

Der ligger potentiel ammoniakfølsom skov indenfor 1.000 meter af husdyrbruget. Alle skove ligger i forbindelse med de 3 § 3 moser og dermed overskrider beskyttelsesniveauet på 1 kg N/ha/år i merdeposition ikke. Herring Kommune vurderer, at udvidelsen af husdyrbruget ikke vil medføre en forøgelse af N-depositionen i de omkringliggende naturområder, der ligger ud over det, som naturområderne kan tåle.

#### **Samlet vurdering: ammoniakbelastning af naturområder**

Herring Kommune vurderer, at oplysninger om kildehøjder, ruhed og kumulation, er korrekte.

Herring Kommune vurderer, at kravene om maksimalt tilladt totaldeposition på kategori 1- og kategori 2-natur er overholdt.

Herring Kommune vurderer, at der ikke er grundlag for at skærpe kravene til ammoniak meremissionen, under hensyn til andre omkringliggende ammoniakfølsomme naturområder såsom ammoniakfølsomme skove, kategori 3-natur og §3 natur.





## Husdyrbrugets lugtemission

I husdyrbrugloven beskrives lugtgenekriterierne som den maksimale, miljømæssigt acceptable lugtgenebelastning<sup>5</sup> fra en given kilde ved den pågældende områdetype. Det betyder at der beregnes på husdyrbrugets lugt i nærmeste byzone, nærmeste samlede bebyggelse og ved nærmeste nabo. Endvidere skal der tages højde for en eventuel kumulation fra andre husdyrbrug.

### Kumulation af lugt

Oplysningerne om den kumulative effekt skal bruges i lugtberegningen. Er der andre husdyrbrug, som medfører lugtgener i det samme punkt i byzonen, skærpes kravene til geneafstanden i forbindelse med ansøgningen.





Der ligger ikke andre husdyrbrug nærmere end 300 meter fra et eksisterende eller ifølge kommuneplanens rammedel fremtidigt byzone- eller sommerhusområde eller i et område i landzone, der i lokalplan er udlagt til boligformål, blandet bolig og erhvervsformål eller til offentlige formål med henblik på beboelse, institutioner, rekreative formål og lign., samt ved beboelsesbygninger på ejendommen uden landbrugspligt, som ikke ejes af driftsherren, hvor der inden for en afstand af 200 meter ligger flere end 6 beboelsesbygninger på hver sin ejendom uden ejendomspligt, som ikke ejes af driftsherren eller inden for en afstand af 100 meter af beboelsesbygninger på ejendomme uden landbrugspligt, der ikke ejes af driftsherren.

Geneafstanden skal derfor ikke forøges.

Lugten fra de eksisterende gyllebeholdere indgår ikke i lugtberegningerne i husdyrgodkendelse.dk, da gyllebeholdere i stedet for er omfattet af de generelle afstandsregler. Det kan dog ikke undgås, at der forekommer lugt fra gyllebeholderne. Dette vil være særlig markant i forbindelse med at gyllebeholderne fyldes, eller når der omrøres i forbindelse med udbringning. Da gyllebeholderne ligger nærmere end 300 meter fra nærmeste nabo og ikke er overdækket, stilles der vilkår om at fyldning af gyllebeholderne skal ske indenfor almindelig arbejdstid. Almindelig arbejdstid er defineret som fra kl. 7.00 til 17.00 på hverdage. Sæsonarbejde udenfor disse tider kan dog forekomme i koncentrerede perioder, men skal søges begrænset.

Alle typer af beboelse ligger udenfor geneafstanden og gyllebeholderne ligger mere end 300 meter fra nærmeste nabo.

### Samlet resultat af lugtberegning

Bebyggelse	Kumulation	Model	Ukorrigeret geneafstand (m)	Korrigeret geneafstand (m)	Vægtet gennemsnitsafstand (m)	Genekriterie overholdt	
 Skjerkvej 2	0	FMK	83,3	83,3	629,8	Ja	▼
 Sønder Skjerkvej 6	0	FMK	83,3	83,3	412,9	Ja	▼
 Kulvej 15	0	NY	176,1	176,1	797,8	Ja	▼
 Skjerk By, Avlum	0	FMK	263,4	263,4	804,1	Ja	▼

<sup>5</sup> Det er 5 OU<sub>E</sub> pr. m<sup>3</sup> og 1 LE pr. m<sup>3</sup> i et eksisterende eller ifølge kommuneplanens rammedel fremtidigt byzone- eller sommerhusområde. Det er 7 OU<sub>E</sub> pr. m<sup>3</sup> og 3 LE pr. m<sup>3</sup> i et område i landzone, der i lokalplan er udlagt til boligformål, blandet bolig og erhvervsformål eller til offentlige formål med henblik på beboelse, institutioner, rekreative formål og lign., samt ved beboelsesbygninger på ejendommen uden landbrugspligt, som ikke ejes af driftsherren, hvor der inden for en afstand af 200 meter ligger flere end 6 beboelsesbygninger på hver sin ejendom uden ejendomspligt, som ikke ejes af driftsherren. Det er 15 OU<sub>E</sub> pr. m<sup>3</sup> og 10 LE pr. m<sup>3</sup> ved beboelsesbygninger på ejendomme uden landbrugspligt, der ikke ejes af driftsherren.



Konsekvensområdet for ejendommens lugtafgivelse er beregnet ud fra FMK modellen. For det ansøgte projekt er konsekvensområdet beregnet til 323 meter. Konsekvensområdet vil sige det område, hvor lugten fra ejendommen kan konstateres – uden at den af den grund vurderes at være til gene for omkringboende.

Herring Kommune vurderer, at husdyrbrugets lokaliseringsforhold er tilfredsstillende. Alle typer beboelse ligger udenfor geneafstanden, så udvidelsen af husdyrbruget vil ikke medføre væsentligt øgede lugtgener. Det må dog forventes, at beboelser indenfor konsekvensområdet på vil opleve øget lugt, idet lugtgeneafstanden øges ved det ansøgte projekt, men lugtgenerne er beregnet til at ligge under de fastlagte beskyttelsesniveauer for lugt. Herring Kommune vurderer, at beskyttelsesniveauet i forhold til lugt er overholdt.

## Husdyrbrugets nabopåvirkning og tiltag der begrænser gener

### Støj

De anbefalede mindsteafstande mellem husdyrbruget og nærmeste beboelse er baseret på Miljøstyrelsens erfaringer om miljøforhold. Klassifikationen angiver, hvilken afstand, der skønnes at være nødvendig mellem den pågældende virksomhed og boliger i et område for åben og lav boligbebyggelse.

Udgangspunktet er, at afstanden skal give en rimelig sikkerhed for, at boligerne ikke udsættes for miljøgener, og at virksomheden ikke efterfølgende mødes med skærpede miljøkrav.

Jævnfør virksomhedsbeskrivelsen fra håndbog om Miljø og Planlægning, Miljøstyrelsen og Skov- og Naturstyrelsen, Landsplanafdelingen, 2004, anvender Herring Kommune følgende inddeling af husdyrbrugstyper:

Klasse 1	0 m afstand	Klasse 3: Hundepensioner, kenneler og rideskoler (mindre husdyrhold) Klasse 6: Pelsdyrfarme Klasse 6: Husdyrbrug med erhvervmæssigt dyrehold, minus svinefarme Klasse 7: Svinefarme med erhvervmæssigt dyrehold
Klasse 2	20 m afstand	
Klasse 3	50 m afstand	
Klasse 4	100 m afstand	
Klasse 5	150 m afstand	
Klasse 6	300 m afstand	
Klasse 7	500 m afstand	

Det ansøgte husdyrbrug går ind under klasse 6 med en afstand på 300 meter. Nærmeste nabo ligger cirka 200 meter fra husdyrbruget.

Da de anbefalede mindsteafstande til nabobeboelse er 300 meter, og der ligger beboelse inden for denne afstand, har Herring Kommune vurderet på, om der er foretaget støjreducerende foranstaltninger på ejendommen.

Der er ikke tidligere registreret støjgener fra ejendommen.

### Støj

I forbindelse med udvidelse af dyreholdet må det forventes at medføre mere støj, både fra dyrene og de medfølgende aktiviteter.

De væsentligste støjklender vil være:

- Støj fra stalde
- Fuldfodervogn
- Malkeanlæg pga. flere malkninger
- Gyllepumpe
- kompressor
- Flere transportere



Følgende tiltag mod støjkluder er vurderet til at have en positiv effekt:  
at kostalden er konstrueret med naturlig ventilation  
Kompressor og vakuumpumpe til malkeanlægget er placeret inde i bygning  
indkøbt foder tippes i laden

Når udvidelsen er foretaget, kan der forekomme mere kørsel med foder fra plansiloanlæggene til staldafsnitene end tidligere. Dette burde dog blive kompenseret ved tilsvarende færre kørsler fra markstakke med ensilage. Brugen af traktor vil normalt begrænses til at foregå i dagtimerne, dog må der påregnes sæsonbestemt arbejde (eksempelvis ensilering, forårs- og efterårsarbejde i marken) der går udover dagtimerne. Det vurderes, at støj fra ejendommen ikke er eller forventes at blive et problem for de omkringboende.

Nærmeste fuglebeskyttelsesområde er Sønder Feldborg Plantage, der ligger cirka 9,8 km fra staldanlægget, mens nærmeste Ramsarområde er Nissum Fjord mere end 30 km væk. Sønder Feldborg Plantage ligger nordøst for staldanlægget, mens Nissum Fjord ligger vest for staldanlægget. Herning Kommune vurderer, at overgangen til stipladsmodellen og de medførende aktiviteter ikke vil påvirke disse områder med øget støj grundet den lange afstand.

Herning Kommune vurderer, at afstanden til nærmeste naboejendom er så stor, at ejendommens faste anlæg m.v. ikke vil give anledning til støjpåvirkning af omgivelserne, som vil medføre gener for de omkringboende. Derfor er det ikke fundet nødvendigt at kræve en støjmåling udført. Endvidere vurderer Herning Kommune, at udvidelsen af dyreholdet og de medførende aktiviteter ikke vil påvirke nærmeste fuglebeskyttelsesområde Sønder Feldborg Plantage og nærmeste Ramsarområde Nissum Fjord på grund af afstanden og at Nissum Fjord ikke ligger i vindretningen.

#### **Støv**

Afstanden til nærmeste nabobeboelse er på cirka 200 meter.

Herning Kommune, vurderer, da husdyrbruget ligger mere end 100 meter fra nærmeste nabo vil husdyrbruget ikke vil give anledning til støvpåvirkning, som vil medføre væsentlige forøgede gener for de omkringboende.

Herning Kommune forventer ikke at overgangen til stipladsmodellen vil give væsentlige støvproblemer, på grund af placeringen af læhegn. Skulle der mod forventning opstå støvproblemer, skal ansøger udarbejde en handleplan til afhjælpning af disse.

#### **Skadedyr**

I forbindelse med dyreholdet kan der forekomme gener fra skadedyr.

#### **Fluer**

Fluer bekæmpes med påsmøring af fluegift på metaloverflader, hyppige udmugninger og anvendelse af midlet Neporex mod fluelarver i dybstrøelsen, der er ikke betydelige problemer med fluer på ejendommen.

#### **Rotter**

Ansøger kontakter Herning Kommune, hvis der opstår problemer med rotter på ejendommen, der kommer så en og lægger gift for rotterne. Der er typisk brug for at kontakte Herning Kommune én gang årligt.

Herning Kommune vurderer, at ejendommens forebyggelse og bekæmpelse af flue- og skadedyr er tilstrækkelig. Der stilles dog vilkår om, at ansøger som minimum skal følge de fastsatte retningslinjer fra Aarhus Universitet, Institut for Agroøkologi om flue- og rottebekæmpelse på ejendomme med husdyr.

#### **Lys**

Kostalden er der lysplader, hvilket betyder, at bygningen er synlig når der er fuld lys i stalden. Der er installeret automatisk tænd/sluk funktion i kostalden, således lyset automatisk er på vågeblus i tidsrummet 22.00 – 05.00. Arbejdslys skal manuelt aktiveres i denne periode.

Der er udendørs lys ved indgangen til kostalden, lyset skal tændes manuelt. Lyset er kun tændt, når der er brug for det.

Herning Kommune vurderer, at der på bedriften kun er meget lidt natbelysning, hvorfor det ikke forventes at give væsentlige problemer. Dog fastsættes der vilkår om, at såfremt der skulle opstå gener for de omkring-



boende, eller såfremt kommunen finder det nødvendigt, skal bedriften lade foretage undersøgelse af forskellige lyskilder, således at lyset uden for ejendommen formindskes.

### Til- og frakørsel fra husdyrbruget

Ejendommen har tilkørselsforhold direkte til offentlig vej. Transport af hjælpestoffer til bedriften og transport af mælk, kreaturer, affald m.m. sker ad Sønder Skjerkvej, Skjerkvej og Feldborgvej.

Herning Kommune vurderer, at på trods af stigningen i antallet af transporter, vil det ikke give væsentlige gener for naboer, da udkørselsforholdene ligger væk fra nærmeste nabo.

Samlet vurderer Herning Kommune, at husdyrbrugets lugt-, støj-, støv-, og lyspåvirkning af omgivelserne ikke vil medføre væsentlige gener for naboerne. Endvidere vurderes det, at husdyrbrugets flue- og skadedyrsbekæmpelse er tilfredsstillende. Husdyrbruget skal overholde Herning Kommunes affaldsregulativ. Herudover vurderes det, at det øgede antal af transporter som følge af udvidelsen ikke er af et omfang, der vil indebære væsentlige gener for omkringboende.

Der henstilles til, at al transport skal foregå indenfor almindelig arbejdstid for at mindske gener. Sæsonbetonet arbejde kan forekomme udenfor disse tidspunkter, men skal søges begrænset.

### Rystelser

Virksomhedens bidrag til niveauet for vibrationsniveauet (dB re  $10^{-6}$  m/s<sup>2</sup>) målt som det maksimale KB-vægtede accelerationsniveau med tidsvægtning S må ikke overstige værdierne i Lavfrekvent støj, infralyd og vibrationer i eksternt miljø Orientering fra Miljøstyrelsen, nr. 9 1997, Tabel 1.

**Tabel 1**

Anvendelse	Kl.	Vægtet accelerationsniveau $L_{aw}$ i dB
Boliger i boligområder (hele døgnet)	Hele døgnet	75
Boliger i blandet bolig/erhvervsområde	18-7	
Børneinstitutioner og lignende	I åbningstiden	
Boliger i blandet bolig/erhvervsområde	7-18	80
Kontorer, undervisningslokaler og lignende	Hele døgnet	80
Erhvervsbebyggelse	Hele døgnet	85
Kontorer og tilsvarende lokaler i erhvervsbebyggelse, hvor der foregår følsomme aktiviteter	Hele døgnet	80

Virksomhedens bidrag til niveauet for lavfrekvent støj og infralyddrift (dB re  $10^{-6}$  m/s<sup>2</sup>) målt indendørs må ikke overstige værdierne i Lavfrekvent støj, infralyd og vibrationer i eksternt miljø Orientering fra Miljøstyrelsen, nr. 9 1997, Tabel 2.

**Tabel 2**

Anvendelse	Kl.	A-vægtet lydtryksniveau (10-160 Hz), dB	G-vægtet infralydniveau dB
Beboelsesrum, herunder børneinstitutioner og lignende	18-7	20	85
	7-18	25	85



Kontorer, undervisningslokaler, og lignende støjfølsomme rum	Hele døgnet	30	85
Erhvervsbebyggelse	Hele døgnet	35	90

Herning Kommune vurderer, at rystelser og lavfrekvent støj i og udenfor staldafsnittene ikke vil give væsentlige problemer. Dog fastsættes der vilkår om, at såfremt der skulle opstå væsentlige gener for de omkringboende, eller såfremt kommunen finder det nødvendigt, skal bedriften lade foretage undersøgelse af forskellige vibrationskilder.



## Reststoffer, affaldsproduktion og brug af naturressourcer

### Olie og kemikalier

Olieprodukter er placeret i det gamle maskinhus:

- en dieselolietank fra 2003, der kan rumme 2.500 l, tanken er placeret på stabilt underlag.
- Smøreolie opbevares ovenpå en opsamlingsbakke.
- Spildolie opbevares i tromler. Der er lavet foranstaltninger så evt. oliespild kan opsamles, tønderne er placeret i en stor bakke.
- Oliefiltre opbevares i en spand.
- Spraydåser opbevares særskilt i maskinhuset.

Der er ikke afløb fra maskinhuset. Endvidere ligger der savsmuld eller andet som kan opsamle spildt olie i maskinhuset.

Brugte oliefilter og andet olieholdigt affald afleveres på den kommunale modtageplads. Olie afhentes af DLG.

Opbevaringen af kemikalier finder sted i en gammel fryser, der er aflåst.

Klinisk risikoaffald bliver afsat til Marius Pedersen.

Medicin opbevares i et køleskab i kontoret.

Herning Kommune vurderer, at der på ejendommen er taget de nødvendige forholdsregler til opbevaring af olie og kemikalier for at sikre mod forurening.

Ansøger oplyser, at affaldet sorteres mest muligt og nogle af tingene køres af ansøger på genbrugsstationen. Jern og metal samles og afhentes af vognmand. Ensilagerester fjernes fra silopladsen, når de er tomme og plasten samles sammen og placeres på Skjerkvej 5 til senere afhentning.

Herning Kommune vurderer, at husdyrbruget med en synlig beredskabsplan vil være i stand til at undgå og/eller begrænse uheld på bedste vis.

Herning Kommune vurderer, at der er en stor miljømæssig risiko forbundet med vask af maskiner. Der er derfor stillet vilkår om, at vask af maskiner skal ske på en vaskeplads med afløb til en opsamlingsbeholder.

Herning Kommune vurderer at en væsentlig risikofaktor er uheld i forbindelse med overpumpning af gylle. Derfor stilles der vilkår om, at overpumpning skal ske under opsyn.

Herning Kommune vurderes tillige, at oplag af affald ikke medfører forurening eller risiko for forurening af omgivelserne, herunder af jord, vandområder, grundvand, luft eller kloak samt uhygiejniske forhold.

Herning Kommune vurderer, at reststoffer, affaldsproduktion og brug af naturressourcer på Sønder Skjerkvej 2 ikke vil give anledning til en væsentlig miljøpåvirkning. Herning Kommune vurderer endvidere, at afledning af vaskevand og spildevand fra staldanlægget med kørearealer og plansiloanlæg, samt afledning af sanitært spildevand sker efter gældende regler.





## Vejledende grænseværdi for ammoniak ved anvendelse af BAT

Den samlede NH<sub>3</sub> emission fra staldanlægget og lagre er ifølge ansøgningen opgjort til 1774 kg N / år og er derfor på niveau med det samlede BAT krav på 1774 kg N/år. Herring Kommune vurderer, at det er af underordnet betydning at husdyrgodkendelse.dk viser at det vejledende BAT niveau ikke er overholdt, idet der ikke er forskel på det samlede BAT krav og den faktiske emission af ammoniak på Sønder Skjervevej 2.

Samlet BAT beregning  			
	Stalde	Lagre	Total
Samlet BAT krav (kg NH <sub>3</sub> -N /år)	1403	371	1774
Faktisk emission (kg NH <sub>3</sub> -N /år)	1403	371	1774
Forskel (kg NH <sub>3</sub> -N /år)	-	-	0
Vejledende BAT Overholdt?	-	-	Nej

Herring kommune vurderer, at ejendommen, med de beskrevne tiltag, lever op til BAT i forhold til de muligheder, der foreligger for det ansøgte.

### Eventuelle grænseoverskridende virkninger

Da husdyrbruget ligger minimum 130 km fra grænsen til Tyskland, der er nærmeste selvstændige nation, vurderer Herring Kommune at ændringen af husdyrbruget ikke vil have grænseoverskridende påvirkninger.



## Lovgrundlag

Ansøgningen er behandlet i henhold til kravene i lov om husdyrbrug og anvendelse af gødning m.v.<sup>6</sup> med tilhørende bekendtgørelser: bekendtgørelse om godkendelse og tilladelse m.v. af husdyrbrug (husdyrgodkendelsesbekendtgørelsen)<sup>7</sup> og bekendtgørelse om erhvervsmæssigt dyrehold, husdyrgødning, ensilage m.v. (husdyrgødningsbekendtgørelsen)<sup>8</sup> samt Miljøstyrelsens vejledning om miljøgodkendelse af husdyrbrug. Herning Kommune har skriftligt orienteret naboer (matrikulære naboer) om udkastet til tilladelsen den 10. juli 2019.

## Klagevejledning og offentliggørelse

Herning Kommune har givet miljøtilladelse til udvidelse af husdyrbruget på Sønder Skjerkvej 2, 7490 Aulum. Miljøtilladelse er givet i medfør af §16b i husdyrbrugloven.

Det er muligt at klage over afgørelsen til Miljø- og Fødevarerklagenævnet. Miljøtilladelse bliver offentliggjort på Herning Kommunes hjemmeside [www.herning.dk](http://www.herning.dk) under "Planer og offentliggørelser" og "Landbrug" fra den 8. august 2019. Der kan klages i 4 uger. Klageberettigede er ansøger og enhver, der har en individuel, væsentlig interesse i sagen samt visse organisationer, alle som er angivet i husdyrbruglovens §84-87.

Hvis du ønsker at klage over denne afgørelse, kan du klage til Miljø- og Fødevarerklagenævnet. Du klager via Klageportalen, som du finder et link til på forsiden af [www.nmkn.dk](http://www.nmkn.dk). Klageportalen ligger på [www.borger.dk](http://www.borger.dk) og [www.virk.dk](http://www.virk.dk). Du logger på [www.borger.dk](http://www.borger.dk) eller [www.virk.dk](http://www.virk.dk), ligesom du plejer, typisk med NEM-ID. Klagen sendes gennem Klageportalen til den myndighed, der har truffet afgørelsen. En klage er indgivet, når den er tilgængelig for Herning Kommune i Klageportalen.

Klagen skal være tilgængelig for Herning Kommune i Klageportalen. For at klagen er tilgængelig skal klager har godkendt og betalt gebyr/bestilt en faktura i Klageportalen. Det skal senest ske den 5. september 2019.

Miljø- og Fødevarerklagenævnet skal som udgangspunkt afvise en klage, der kommer uden om Klageportalen, hvis der ikke er særlige grunde til det. Hvis du ønsker at blive fritaget for at bruge Klageportalen, skal du sende en begrundet anmodning til Herning Kommune, der har truffet afgørelse i sagen. Herning Kommune videresender herefter anmodningen til Miljø- og Fødevarerklagenævnet, som træffer afgørelse om, hvorvidt din anmodning kan imødekommes.

Hvis afgørelsen påklages, bliver det meddelt ansøger.

En eventuel klage har ikke opsættende virkning, medmindre Miljø- og Fødevarerklagenævnet bestemmer andet, hvorfor miljøtilladelsen på eget ansvar kan udnyttes før klagefristen er udløbet i henhold til Husdyrbruglovens § 81, stk. 1.

## Søgsmål

Denne afgørelse om miljøtilladelse kan også indbringes for domstolene, jævnfør husdyrbruglovens § 90. Det skal ske indenfor seks måneder efter offentliggørelsen.

Med venlig hilsen

Christina Thorslev Petersen  
Herning Kommune  
Teknik og Miljø, Landbrugsteam

<sup>6</sup> Lov om husdyrbrug og anvendelse af gødning m.v., nr. 1572, 20. december 2006, jævnfør lovbekendtgørelse om husdyrbrug og anvendelse af gødning m.v., nr. 520, 1. maj 2019, med efterfølgende ændringer.

<sup>7</sup> Bekendtgørelse om godkendelse og tilladelse m.v. af husdyrbrug, nr. 1467, 6. december 2018, med efterfølgende ændringer.

<sup>8</sup> Bekendtgørelse om husdyrbrug og erhvervsmæssigt dyrehold, husdyrgødning, ensilage m.v., nr. 1067 af 28. august 2018, med efterfølgende ændringer

<sup>9</sup> Bekendtgørelse om husdyrbrug og erhvervsmæssigt dyrehold, husdyrgødning, ensilage m.v., nr. 116 af 23. januar 2019, med efterfølgende ændringer.



## Interessentliste for høringsperiode og offentliggørelse

### Nedenstående er orienteret om udkast til miljøtilladelse:

#### Ansøger

- Sønder Skjerkvej 2, 7490 Aulum

#### Rådgiver firmanavn

LEMVIGEGNENS LANDBOFORENING, Lene Gadgaard

#### Omboende og andre, som får udkastet til miljøtilladelse i høring

- Tvedvej 7, 7490 Aulum
- Skjerkvej 1, 7490 Aulum
- Skjerkvej 3, 7490 Aulum
- Skjerkvej 5, 7490 Aulum
- Sønder Skjerkvej 2, 7490 Aulum

### Nedenstående er orienteret om miljøtilladelse:

#### Klageberettigede jævnfør husdyrbrúglovens § 84

#### Ansøger

- Sønder Skjerkvej 2, 7490 Aulum

#### Rådgiver firmanavn

LEMVIGEGNENS LANDBOFORENING, Lene Gadgaard

Enhver, der har en individuel, væsentlig interesse i sagens udfald er i høringsperioden blevet gjort opmærksom på at meddelelse af afgørelsen sker ved offentlig annoncering på Herning Kommunes hjemmeside.

#### Klageberettigede jævnfør husdyrbrúglovens § 85

- Danmarks Fiskeriforening
- Ferskvandsfiskeriforeningen
- Forbrugerrådet
- Arbejderbevægelsens Erhvervsråd

#### Klageberettigede jævnfør husdyrbrúglovens § 86

- Danmarks Naturfredningsforening, Lokalafdeling Herning
- Dansk Ornitologisk Forening, Lokalafdeling Herning
- Foreningen af bredejere ved Gødstrup Sø

#### Klageberettigede jævnfør husdyrbrúglovens § 87

- Dansk Ornitologisk Forening
- Friluftsrådet
- Danmarks Naturfredningsforening
- Det Økologiske Råd
- Danmarks Sportsfiskerforbund
- Aktive Fritidsfiskere i Danmark

#### Andre:

- Styrelsen for Patientsikkerhed