

Virksomheder
J.nr. MST-1270-01841
Ref. Bevch/Tasme
Den 4. marts 2016

MILJØGODKENDELSE

Supplement til Revurderet miljøgodkendelse af Danish Crown Rønne, Haslevej 19, 3700 Rønne, oktober 2004; Miljøgodkendelse af vilkårsændring af 16. juli 2014 samt Afgørelse vedrørende sikkerhedsniveau af 11. december 2014.

For: Danish Crown Rønne

Haslevej 19, 3700 Rønne

Matrikel nr.:	Rønne Markjorder 13b
CVR-nummer:	26121264
P-nummer:	1.016.458.798
Listepunkt nummer:	6.4a
J. nummer:	MST-1270-01841

Miljøgodkendelsen omfatter:

Miljøgodkendelse af etablering af nyt kølerum samt overgang til 4 dages arbejdsuge.

Dato: 4. marts 2016

Godkendt: Benedikte Vandsø Christensen

Annonceres den 7. marts 2014

Klagefristen udløber den 4. april 2016

Søgsmålsfristen udløber den 7. september 2016

Udnyttelsesfristen udløber den 4. marts 2018 i henhold til § 32 i bekendtgørelse nr. 1447 af 2. december 2015.

Revurdering påbegyndes når EU-kommissionen har offentliggjort en BAT-konklusion i EU-tidende, der vedrører virksomhedens listepunkt.

Indledning

Danish Crown Rønne, Haslevej 19, 3700 Rønne, matr. 13b, Rønne Markjorder er et svineslagteri, der har en godkendt kapacitet til at slagte 500.000 grise årligt.

For at gøre slagteriet konkurrencedygtigt til trods for, at det er beliggende på en ø, pågår der pt. et stort rationaliseringsprojekt på virksomheden. I den forbindelse har Danish Crown A/S søgt om at omlægge til 4 dages arbejdsuge, hvilket betyder, at slagting mm. vil foregå mandag til torsdag og opskæring, udbening og pakning vil foregå tirsdag til fredag. De mest støjbelastede dage vil blive tirsdag til torsdag. Slagteriet har fortsat mulighed for at vende tilbage til en 5 dages arbejdsuge. Omlægningen af driftstiden sker indenfor de allerede miljøgodkendte rammer.

I forbindelse med omlægning til 4 dages arbejdsuge er der behov for at udvide slagteriets kølerum for at få plads til de ekstra grise, der skal slagtes på hver enkelt produktionsdag. Der etableres derfor et nyt kølerum i tilknytning til den sydlige del af slagteriets bygningsmasse. Der etableres endvidere en brandvej syd om tilbygningen, hvilket medfører, at parkeringspladsen mod syd flyttes til et areal på den nordlige del af slagterigrunden.

Slagteriet er omfattet af kommuneplanramme nr. 101.E.09, som er udlagt til erhvervsformål: Industri mm. Slagteriet er endvidere omfattet af Lokalplan nr. 44 for slagteriet Rønne. Da det ansøgte anlæg placeres udenfor lokalplanens byggefelt, har Danish Crown A/S ansøgt Bornholms Regionskommune om dispensation fra lokalplanens bestemmelser om byggefelt.

En omlægning af driften fra 5 dages arbejdsuge til 4 dages arbejdsuge og etablering af et nyt kølerum kan rummes indenfor de eksisterende vilkår i *Revurderet miljøgodkendelse af Danish Crown Rønne, Haslevej 19, 3700 Rønne, oktober 2004, Miljøgodkendelse af vilkårsændring af 16. juli 2014 samt Afgørelse om sikkerhedsniveau af 11. december 2014.*

Miljøstyrelsen har i sin behandling af sagen lagt vægt på, at projektet ikke giver anledning til, at det igangværende støjdæmningsprojekt på virksomheden ikke kan gennemføres. Miljøstyrelsen har endvidere lagt vægt på, at det forøgede støjbidrag fra virksomheden sker på tidspunkter, hvor slagteriet ikke har lempede vilkår for støj, og hvor forøgelsen af støj kan rummes indenfor de vejledende grænseværdier. Endelig har Miljøstyrelsen lagt vægt på, at den risiko, virksomheden repræsenterer grundet det ammoniakbaserede køleanlæg, fortsat kan rummes inden for den konservative risikoberegning, der ligger til grund for afgørelse om sikkerhedsniveau af 11. december 2014.

Miljøstyrelsen vurderer, at projektet ikke er omfattet af VVM-bekendtgørelsens regler, idet projektet ikke giver anledning til forøgede emissioner, der rækker ud over det, der allerede er tilladt i slagteriets eksisterende miljøgodkendelser.

Afgørelse og vilkår

På grundlag af oplysningerne i bilag A ansøgning om miljøgodkendelse, godkender Miljøstyrelsen hermed projektet omfattende etablering af nyt kølerum samt omlægning til 4 dages arbejdsuge på Danish Crown i Rønne.

Miljøgodkendelsen meddeles i henhold til § 33, stk. 1, i miljøbeskyttelsesloven¹.

Godkendelsen gives som et tillæg til *Revurderet miljøgodkendelse af Danish Crown Rønne, Haslevej 19, 3700 Rønne* af oktober 2004 samt *Miljøgodkendelse af vilkårsændring* af 16. juli 2014. Da det er vurderet, at de gældende vilkår i hovedgodkendelsen er tidssvarende og tilstrækkelige i forhold til det ansøgte, meddeles der ikke nye driftsvilkår med dette tillæg. I henhold til § 32 i bekendtgørelse om godkendelse af listevirksomhed fastsættes dog en frist for udnyttelse af afgørelsen.

Godkendelsen tages op til revurdering i overensstemmelse med reglerne i miljøbeskyttelseslovens § 41a, stk. 2 og stk. 3, herunder når EU-Kommissionen har offentliggjort en BAT-konklusion i EU-Tidende, der vedrører virksomhedens listepunkt.

Vilkår for miljøgodkendelsen

A5 Godkendelse af nyt kølerum samt omlægning til 4 dages arbejdsuge bortfalder, hvis driften ikke er startet inden 2 år fra godkendelsens dato.

Sagens oplysninger

Danish Crown A/S har ved brev af 17. december 2015 søgt om at få lov til at etablere et nyt kølerum og overgå til en 4 dages arbejdsuge i stedet for en 5 dages arbejdsuge. Dette indebærer, at der vil blive slagtet på virksomheden mandag til og med torsdag og opskåret, udbenet og pakket tirsdag til fredag. Muligheden for at vende tilbage til en 5 dages arbejdsuge ønskes bibeholdt.

I forbindelse med overgangen til 4 dages arbejdsuge, skabes et behov for at udvide slagteriets udligningskølerum for at få plads til de ekstra grise, der slagtes på hver enkelt slagtedag. Udvidelsen af udligningskølerummet vil forbedre flowet i produktionen, herunder effektivisere sorteringen af svinekroppe i forskellige kvaliteter, og derved vil en forbedret udnyttelse af slagtesvinene kunne opnås.

Ændringerne på Danish Crown Rønne er en del af et rationaliseringsprojekt på slagteriet, der har til formål at gøre slagteriet mere konkurrencedygtig på trods af de særlige forhold, der er forbundet med at være placeret på en ø.

Nyt kølerum

I forbindelse med etablering af nyt kølerum, opføres en 293 m² stor bygning i tilknytning til den sydlige del af slagteriet. Placeringen fremgår af bilag A. Der etableres ca. 30 parkeringspladser på et areal nord for slagteriet som erstatning for de parkeringspladser, der må nedlægges på det areal, hvor det nye kølerum skal opføres. Endvidere kan der blive tale om at etablere en 25 m² tilbygning til placering af en pumpebeholder, der skal erstatte en eksisterende pumpebeholder i

¹ Bekendtgørelse af lov om miljøbeskyttelse, lovbekendtgørelse nr. 1317 af 19. november 2015

fabrikkens kølesystem. Den nye pumpebeholder vil have en større driftsvolumen af ammoniak end den eksisterende.

Der etableres en ny vej syd om tilbygningen, som alene skal fungere som brandvej. Transport af svinekroppe til og fra kølerummet vil kun ske indendørs på glidestænger.

Slagterigrunden er omfattet af Kommuneplanramme nr. 101.E.09 til erhvervsformål; industri mm. Slagterigrunden er endvidere omfattet af Lokalplan nr. 44 for slagteriet, Rønne Kommune 1988. Den nye tilbygning vil komme til at ligge udenfor det lokalplanlagte område og Bornholms Regionskommune behandler i øjeblikket en dispensation fra lokalplanens bestemmelser om byggefelter.

Slagteriet er omfattet af Risikobekendtgørelsen² og Miljøstyrelsen har den 11. december 2014 truffet Afgørelse om sikkerhedsniveau for Danish Crown Rønne. Sikkerhedsdokumentet er udarbejdet ud fra en risikoberegning for et generisk anlæg, og den foreliggende beregning er meget konservativ i forhold til det faktiske anlæg.

I forbindelse med det ansøgte projekt har Danish Crown A/S fremsendt et notat udarbejdet af Rambøll den 23. november 2015, hvor effekten af en øget driftsfyldning af ammoniak på anlægget samt etablering af det nye kølerum og en ny pumpebeholder vurderes i forhold til den i sikkerhedsdokumentet eksisterende risikoberegning. Ifølge notatet er den eksisterende tilpassede generiske beregning af bl.a. den individuelle stedbundne risiko omkring slagteriet så konservativ, at virksomhedens risikobillede ved de ansøgte ændringer fortsat er konservativt repræsenteret ved de generiske beregninger. Notatet fremgår af bilag A i redigeret udgave. Bornholms Politi har bedt om at visse afsnit i dokumentet undtages fra aktindsigt af et sikkerhedshensyn for at forebygge lovovertrædelser.

Omlægning til 4 dages arbejdsuge

Omlægning til 4 dages arbejdsuge i stedet for 5 dages arbejdsuge vil ikke medføre driftstider, der rækker ud over det, der allerede er tilladt på slagteriet jf. revurderingsafgørelsen fra 2004. Den 4 dages arbejdsuge vil blive tilrettelagt sådan, at slagting mv. vil foregå mandag til torsdag og opskæring, udbening og pakning vil foregå tirsdag til fredag.

Overgang fra 5 dages uge til 4 dages uge vil medføre, at der skal 7 ekstra lastbiler til og fra slagteriet i dagperioden 6.00 – 18.00. Der må fortsat komme maksimalt 2 biler ind på slagteriet i perioden fra 5.30 – 6.00. Danish Crown Rønne har fået udarbejdet et notat indeholdende de støjmæssige konsekvenser ved omlægning til 4 dages arbejdsuge. Notatet fremgår af bilag A. Ifølge notatet vil en omlægning til 4 dages arbejdsuge medføre en forøget støjbelastning i aftenperioden 18.00 – 22.00 i området nord for kondensatorbygningen.

I øvrigt medfører omlægningen ingen eller kun ubetydelige ændringer af støjbelastningen.

Ændringerne i støjbidrag kan i alle tilfælde rummes indenfor de vilkårsfastsatte grænseværdier i den gældende Miljøgodkendelse af vilkårsændring fra 16. juli 2014.

² Bekendtgørelse nr. 1666 af 14. december 2006 om kontrol med risikoen for større uheld med farlige stoffer

Miljøteknisk vurdering

Miljøstyrelsen vurderer, at det ansøgte projekt omfattende etablering af nyt kølerum og omlægning til 4 dages arbejdsuge i stedet for 5 dages arbejdsuge på Danish Crown i Rønne kan rummes indenfor de allerede gældende vilkår i Revurderet miljøgodkendelse af Danish Crown Rønne, Haslevej 19, 3700 Rønne af oktober 2004 og i Miljøgodkendelse af vilkårsændring af 16. juli 2014.

Risiko

På baggrund af Rambølls notat af 23. november 2015 om sikkerhedsdokument på DC Rønne vurderer Miljøstyrelsen, at etablering af nyt et kølerum samt udskiftning af eksisterende pumpebeholder med en ny med større driftsvolumen kan ske, uden at risikoen for de omkringboende forøges i forhold til det niveau, som allerede er vurderet med afgørelsen om sikkerhedsniveau af 11. december 2014.

Støj

Ved omlægning til 4 dages arbejdsuge forøges driftstiden i forhold til den driftstid, der praktiseres på slagteriet pt. men ikke i forhold til de driftstider, slagteriet reelt er godkendt til jf. revurderingsafgørelsen fra 2004. Ifølge revurderingsafgørelsen fra 2004 må der mandag til fredag ske indtransport af svin fra kl. 5.30 – 18.00, i perioden fra kl. 5.30 – 6.00 må der kun køre 2 svinetransporter ind, og der må slagtes fra kl. 6.00 – 19.00. Ved en 4 dages arbejdsuge vil der ske indtransport af dyr fra kl. 5.30 - 16.00, heri højst 2 svinetransporter fra kl. 5.30 – 6.00, og der vil blive slagtet fra kl. 6.00 – 17.00. Omlægning af driften til 4 dages arbejdsuge vil betyde, at der skal 7 transportere mere til og fra slagteriet per dag end ved eksisterende forhold, men da transporterne fordeles over dagsperioden 6.00 – 18.00 vurderer Miljøstyrelsen, at støjbidraget fra disse ekstra transportere er af underordnet betydning.

Ifølge revurderingsafgørelsen fra 2004 må køleanlægget være i drift hele døgnet. I ansøgningsmaterialet er det oplyst, at køleanlægget fortsat vil være i drift hele døgnet, men at der vil være varierende drift på de enkelte kølekondensatorer og tilhørende anlægskomponenter. Ifølge støjnotatet vil en omlægning til 4 dages arbejdsuge medføre en forøget støjbelastning på 4,6 dB i aftenperioden 18.00 – 22.00 i boligområdet nord for kondensatorbygningen i forhold til en fem dages arbejdsuge. Forøgelsen skyldes især at en af kondensatorerne, kondensator K5, vil være i drift indtil kl. 22.00. Ved eksisterende forhold er kondensator K5 i drift indtil kl. 17.00. Det forøgede støjbidrag på 4,6 dB vil medføre, at den samlede støjbelastning i referencepunkt BPO2 nord for slagteriet vil være 38 dB, hvilket er lavere end den vilkårsfaste grænseværdi, der er 40 dB.

Danish Crown Rønne har lempede vilkår for støj i visse referencepunkter i visse tidsrum jf. Miljøgodkendelse af vilkårsændring af 16. juli 2014. Miljøstyrelsen har i sin vurdering af støj fra projektet lagt vægt på, at en ændring af arbejdstiden ikke giver anledning til et - efter Miljøstyrelsens vurdering – væsentligt forøget støjbidrag i perioder med lempede grænseværdier for støj. Grænseværdien for støj på 40 dB i perioden 18.00 – 22.00 i BPO2, hvor støjbelastningen forøges med 4,6 dB, svarer til den vejledende grænseværdi for området i aftenperioden.

Miljøstyrelsen har endvidere lagt vægt på, at det ansøgte projekt ikke forhindrer eller gør det væsentligt mere omkostningsfuldt for Danish Crown i Rønne fortsat at arbejde på at nedbringe støjbidraget fra virksomheden til Miljøstyrelsens vejledende grænseværdier jf. vilkår D4g i Miljøgodkendelse af vilkårsændring af 16. juli 2014. Støjbidraget fra driftsændringen udgøres af en forøgelse af

transporter og en ændret drift af køleanlægget, som følge af, at der ændres fra 5 dages arbejdsuge til 4 dages arbejdsuge, hvilket kan ophøre/omlægges uden væsentlige omkostninger.

BAT

En omlægning til 4 dages arbejdsuge vil medføre en reduceret brug af rengøringsmidler og vand til rengøring med ca. 20 %, idet der kun vil være 4 rengøringsdage per uge i stedet for som nu 5 rengøringsdage per uge. Dette vil endvidere resultere i en reduceret spildevandsmængde og en reduceret udledning af rengørings- og desinfektionsmidler.

Energiforbruget reduceres idet hovedparten af rengøringsvandet er varmt vand og der kun vil være 4 rengøringsdage per uge, hvor rengøringsvandet skal opvarmes.

Basistilstandsrapport

Efter godkendelsesbekendtgørelsens³ § 41 skal myndigheden træffe afgørelse om, hvorvidt en virksomhed, der er omfattet af godkendelsesbekendtgørelsens bilag 1 skal udarbejde en basistilstandsrapport i forbindelse med godkendelse jf. miljøbeskyttelseslovens § 33 eller revurdering jf. miljøbeskyttelseslovens § 41 a eller § 41 b.

Miljøstyrelsen er i gang med at revurdere Danish Crown Rønnes miljøgodkendelser og revurderingen skal være færdig inden udgangen af 2016. I den forbindelse vil Miljøstyrelsen tage stilling til, hvorvidt der skal udarbejdes en basistilstandsrapport for slagteriet. Miljøstyrelsen bemærker at omlægning til 4 dages arbejdsuge samt etablering af nyt kølerum ikke vil medføre, at der sker en forøgelse af eller ændring i sammensætningen af de allerede anvendte hjælpestoffer på slagteriet bortset fra, at mængden af ammoniak på køleanlægget vil blive forøget. Ammoniak vurderes ikke at kunne give anledning til en længerevarende påvirkning af jord og grundvand i området.

Danish Crown Rønne ligger uden for område med særlige drikkevandsinteresser.

Forhold til Habitatlovgivningen

Nærmeste Natura 2000 område er EF-habitatområde 2011, Hvidodde Rev, beliggende ca. 500 m vest for virksomheden. Det vurderes, at projektet ikke vil kunne påvirke området negativt, idet det ikke giver anledning til emissioner, der rækker ud over det, der allerede er tilladt i slagteriets eksisterende miljøgodkendelser.

VVM bekendtgørelsen

Miljøstyrelsen har den 4. marts 2016 truffet afgørelse om, at det anmeldte projekt ikke er VVM pligtigt.

Udtalelse og hørings svar

Bemærkninger fra Bornholms Regionskommune

Danish Crown A/S har anmeldt projekt omfattende etablering af nyt kølerum og omlægning til 4 dages arbejdsuge til Bornholms Regionskommune. Bornholms Regionskommune har den 21. januar 2016 meddelt Miljøstyrelsen, at materialet er blevet gennemgået og kommunen ingen bemærkninger har til projektet. Bornholms Regionskommune har den 4. marts 2016 endvidere oplyst Miljøstyrelsen om, at det er Bornholms Regionskommunes vurdering, at projektet

³ Bekendtgørelse nr. 1447 af 2. december 2015 om godkendelse af listevirksomhed

hverken i sig selv eller sammen med andre planer og projekter kan påvirke bilag IV-arter eller Natura 2000 områder væsentligt.

Bemærkninger fra Bornholms Politi

Da Danish Crown Rønne er omfattet af Bekendtgørelse nr. 1666 af 14. december 2006 om kontrol med risikoen for større uheld med farlige stoffer i kraft af deres oplag af flydende vandfri ammoniak i virksomhedens køleanlæg, har Miljøstyrelsen den 20. januar 2016 bedt Bornholms Politi om at vurdere, om noget i ansøgningen skal undtages fra reglerne om aktindsigt i forhold til oplysninger om risikoen ved anlægget.

Bornholms Politi har den 22. januar 2016 bedt Miljøstyrelsen om at undtage dele af ansøgningsmaterialets bilag 3 fra aktindsigt af et sikkerhedshensyn for at forebygge lovovertrædelser.

Bemærkninger fra Virksomheden

Miljøstyrelsen har den 23. februar 2016 fremsendt udkast til afgørelse til Danish Crown A/S som har fremsendt følgende bemærkninger:

I BAT-afsnittet på side 6 skrives: En omlægning til 4 dages arbejdsuge vil medføre en reduceret brug af vand og rengøringsmidler med ca. 20 %, men i vores ansøgning stod: Ved overgang til 4 dages uge reduceres brugen af rengøringsmidler og vand til rengøring med cirka 20 %.

Der er ikke det samlede vandforbrug, der reduceres med 20 %, men kun den mængde vand der bruges til rengøringen.

Miljøstyrelsen har præciseret teksten i afgørelsen.

Bemærkninger fra borgere mv.

Ansøgning om miljøgodkendelse af ny kølerum og omlægning til 4 dages arbejdsuge har været annonceret på mst.dk den 18. januar 2016. Miljøstyrelsen har ikke modtaget bemærkninger fra borgere.

Offentliggørelse og klagevejledning

Denne miljøgodkendelse vil blive annonceret på www.mst.dk.

Miljøgodkendelsen

Følgende parter kan klage til Natur- og Miljøklagenævnet

- ansøgeren
- enhver, der har en individuel, væsentlig interesse i sagens udfald
- kommunalbestyrelsen
- Sundhedsstyrelsen
- landsdækkende foreninger og organisationer i det omfang, de har klageret over den konkrete afgørelse, jf. miljøbeskyttelseslovens §§ 99 og 100
- lokale foreninger og organisationer, der har beskyttelse af natur og miljø eller rekreative interesser som formål, og som har ønsket underretning om afgørelsen

Hvis du ønsker at klage over denne afgørelse, kan du klage til Natur- og Miljøklagenævnet. Du klager via Klageportalen, som du finder et link til på forsiden af www.nmkn.dk. Klageportalen ligger på www.borger.dk og www.virk.dk. Du logger på www.borger.dk eller www.virk.dk, ligesom du plejer, typisk med NEM-ID. Klagen sendes gennem Klageportalen til den myndighed, der har truffet afgørelsen. En klage er indgivet, når den er tilgængelig for myndigheden i Klageportalen. Når du klager, skal du betale et gebyr på kr. 500. Du betaler gebyret med betalingskort i Klageportalen.

Natur- og Miljøklagenævnet skal som udgangspunkt afvise en klage, der kommer uden om Klageportalen, hvis der ikke er særlige grunde til det. Hvis du ønsker at blive fritaget for at bruge Klageportalen, skal du sende en begrundet anmodning til den myndighed, der har truffet afgørelse i sagen. Myndigheden videresender herefter anmodningen til Natur- og Miljøklagenævnet, som træffer afgørelse om, hvorvidt din anmodning kan imødekommes.

Klagen skal være modtaget senest den 4. april 2016.

Du kan læse mere om gebyrordningen og klage på Natur- og Miljøklagenævnets hjemmeside (<http://nmkn.dk/klage/>).

Betingelser, mens en klage behandles

Virksomheden vil kunne udnytte miljøgodkendelsen, mens Natur- og Miljøklagenævnet behandler en eventuel klage, medmindre nævnet bestemmer noget andet. Forudsætningen for det er, at virksomheden opfylder de vilkår, der er stillet i godkendelsen. Udnyttes miljøgodkendelsen indebærer dette dog ingen begrænsning for Natur- og Miljøklagenævnets mulighed for at ændre eller ophæve godkendelsen.

Søgsmål

Hvis man ønsker at anlægge et søgsmål om miljøgodkendelsen ved domstolene, skal det ske senest 6 måneder efter, at Miljøstyrelsen har offentliggjort afgørelsen.

Liste over modtagere af kopi af afgørelsen

Danish Crown A/S: csn@danishcrown.dk; sgbj@danishcrown.dk; dc@danishcrown.dk

Bornholms Regionskommune: post@brk.dk; sikkerpost@brk.dk

Danmarks Naturfredningsforening: dn@dn.dk

Friluftsrådet, Kreds Bornholm: posttiljensen62@gmail.com

Sundhedsstyrelsen, Embedslægeinstitutionen Øst, seost@sst.dk

Bornholms Politi: kha020@politi.dk; bornh@politi.dk

Dansk Ornitologisk Forening: dof@dof.dk

BILAG

Bilag A: Ansøgning om miljøgodkendelse

Miljøstyrelsen Aarhus

Sendt til mst@mst.dk og post@brk.dk

Randers den 17. december 2015

Ansøgning om miljøgodkendelse til etablering af nyt kølerum samt overgang til 4-dages arbejdsuge på DC Rønne.

Sagens baggrund:

Som det formodes bekendt pågår der et stort rationaliseringsprojekt på DC Rønne, med det formål – på trods af de særlige udfordringer ved at være placeret på en ø - at gøre slagteriets omkostningsniveau konkurrencedygtig. I den forbindelse er det hensigten at overgå til en 4-dages arbejdsuge. Det indebærer, at der vil blive produktion mandag til og med torsdag. Muligheden for at vende tilbage til en 5-dages arbejdsuge ønskes dog bibeholdt.

I forbindelse med overgangen til 4-dages uge skabes et behov for at udvide slagteriets udligningskølerum for at få plads til de ekstra grise der slagtes på hver enkelt produktionsdag. Udvidelsen af udligningskølerum vil også forbedre flowet i produktionen, herunder effektivisere sorteringen af svinekroppe i forskellige kvaliteter, og derved opnå en forbedret udnyttelse af slagtesvinene.

De påtænkte ændringer har været drøftet med MST. På baggrund af disse drøftelser har MST meddelt, at de påtænkte ændringer kræver at DC ansøger om miljøgodkendelse af det påtænkte.

DC ansøger hermed – med udgangspunkt i de følgende oplysninger - om godkendelse af projektet.

Oplysningerne er struktureret i overensstemmelse med bilag 3 i den gældende bekendtgørelse om godkendelse af listevirksomhed. Der er en række punkter der ikke er vurderet relevant for det aktuelle projekt. I forbindelse med udarbejdelse af en opdateret miljøteknisk beskrivelse til brug ved MST's snarlige revurdering af slagteriets samlede miljøgodkendelse vil der blive nærmere redegjort for også disse punkter.

A1 & A2:

Ansøger og virksomhed er:

Danish Crown A/S
Marsvej 43
8960 Randers SØ
Tlf 89191919

Virksomheden er
Danish Crown Rønne
Haslevej 19
3700 Rønne

CVR nr. 26121264
P-nummer 1.016.458.798

A3.

Ikke relevant

A4:

Kontaktpersoner:

I hovedkontoret: Claus Skodborg Nielsen (csn@danishcrown.dk) tlf. 8919 1397
På fabrikken: Susi G. Bjerregaard (sgbj@danishcrown.dk) tlf. 5694 9412

B5

Virksomhedens listepunkt er 6.4.a

B6

Der planlægges etableret en tilbygning på 293 m². Bygningens placering og udformning fremgår af medsendte bilag nr. 1 og bilag nr. 1.a. Af bilaget fremgår en ny vej syd om tilbygningen. Denne vej er alene en brandvej, så der vil ikke komme intern trafik på denne vej. Transport af svinekroppe til og fra kølerummet vil kun ske indendørs, på glidestænger.

Tilbygningen får en højde på 6,4 m, og er således af samme højde som den eksisterende bebyggelse.

Endvidere kan der blive tale om at etablere en ca. 25 m² tilbygning til placering en ny pumpebeholder der skal erstatte en eksisterende pumpebeholder i fabrikkens kølesystem.

Ændringerne omfatter endvidere en overgang til kun 4 ugentlige produktionsdage, der samtidig bliver længere end de nuværende produktionsdage.

B7

DC Rønne er omfattet af Risikobekendtgørelsen. MST har den 11. december 2014 truffet "Afgørelse om sikkerhedsniveau" for DC rønne.

B8

Ikke relevant

C9

Beskrevet i punkt B6

C10

Byggearbejdet ønskes påbegyndt snarest muligt. Byggefaser forventes at vare ca. 6 måneder.

D11

Der vedlægges som bilag 1 en oversigtstegning visende det nye kølerums placering.

Forhold til den fysiske planlægning:

Hele slagterigrunden er omfattet af Kommuneplanramme nr. 101.E.09. Området udlægges i Kommuneplanen til *Erhvervsformål: Industri m.m.* med en maksimal byggehøjde på 12 m.

Hele slagterigrunden er endvidere omfattet af *Lokalplan nr. 44 for slagteriet, Rønne Kommune 1988*

De påtænkte anlæg placeres udenfor Lokalplanens byggefelter og Bornholms Regionskommune behandler derfor en dispensation fra Lokalplanens bestemmelser om byggefelter.

Det er Danish Crowns vurdering, at det påtænkte anlæg kan etableres i overensstemmelse med Lokalplanens bestemmelse både for så vidt angår aktiviteten (slagterirelateret produktion) og Kommuneplanens bestemmelser om byggehøjde.

Ansøgning om byggetilladelse er fremsendt særkilt til Bornholms Regionskommune.

D12

DC Rønne har ligget på stedet i mange år. Egentlige lokaliseringsovervejelser er derfor ikke foretaget idet alternativet er at sende grisen til slagtning udenfor øen. I forbindelse med den valgte placering af det nye kølerum, er der overvejet en alternativ placering lidt længere mod vest. De i den forbindelse gennemførte analyser har peget på den valgte placering som den optimale i forhold til eksisterende kølerum og i forhold til de eksisterende interne transportveje (glidestænger o.l.).

D13

Slagteriet bør tillades i drift alle hverdag i tidsrummet mellem kl 06 -18.00.
Ved overgang til 4-dages uge forventes de aktuelle driftstider at blive som følgende:

Indtransport af dyr: 05.30 – 16.00 (Dog kun 2 transporter kl. 05.30 -06.00)

Slagtning: 06.00-17.00

Opskæring 05.30 – 16.00

Levering af hjælpestoffer: 9-14

Afhentning af biprodukter og affald: 8-17

Udkørsel af færdigvare: Frost 7-14 Søer 9-16 kølevarer 7-18

Køleanlæg er i drift døgnet rundt, men der er varierende drift på de enkelte kølekondensatorer og tilhørende anlægskomponenter. Dette fremgår af slagteriets støjkortlægning.

Som nævnt indledningsvis ønskes fortsat mulighed for at producere på ugens 5 hverdage og de lørdage der tillades i den nugældende godkendelse.

D14

Der sker ingen ændringer af de nuværende køreveje, men det tidsrum hvor der er kørsel bliver forlænget på ugens 4 første dage.

E15

Der vedlægges flg. tegninger:

Bilag 1 Placering og indretning af det nye kølerum.

Transportveje fremgår af støjkortlægningen, bilag 2.

F16 – F20

Der henvises til den gældende miljøtekniske beskrivelse for DC Rønne.

Herværende projekt har ingen indvirkning på de omhandlede parametre.

G21

BAT for herværende projekt kan opsummeres som følger:

Overgang til 4- dages uge:

Ved overgang til 4 dages uge reduceres brugen af rengøringsmidler og vand til rengøring med cirka 20 %, idet der bliver 4 rengøringsdage/uge mod de nuværende 5 dage/uge. Også energiforbruget reduceres, idet langt hovedparten af rengøringsvandet er varmt vand (60 grader).

Der forventes også en reduktion af lugten fra biprodukter idet den øgede slagtning på de enkelte produktionsdage medfører et hurtigere flow ud af fabrikken. Dermed reduceres oplagringstiden for biprodukterne og dermed også den tid der er til rådighed for den mikrobielle nedbrydning af biprodukterne.

Nyt kølerum:

Alt andet lige vil det nye kølerum være mere energieffektiv end de nuværende kølerum (der dog forbliver i anvendelse). Det nye kølerum bliver udformet i overensstemmelse med DS 378, der også omfatter energieffektivitet.

H22 – H25. Luftforurening

Projektet giver ikke anledning til forøget luftforurening set på ugebasis. På de 4 produktionsdage vil der være emissioner til luften fra eksempelvis kedel og svideovn i en længere periode end ved den nuværende driftssituation.

Den samlede emission til luften vil blive reduceret grundet ovennævnte energibesparelser, der er en følge af overgang til 4-dages uge.

Projektet giver ikke anledning til andre typer af emissioner til luften.

H26 – H30. Spildevand

Spildevandet fra fabrikken afledes som hidtil til offentligt renseanlæg. Den ugentlige spildevandsmængde ventes reduceret som følge af det reducerede forbrug af vand til rengøring. Den daglige spildevandsmængde forøges på de 4 produktionsdage. Der forventes ingen betydende ændringer i spildevandets sammensætning – dog reduceres den udledte mængde af rengørings- og desinfektionsmidler som nævnt.

Ændringerne i mønsteret for spildevandsafledning er drøftet med Bornholms Forsyning, der ikke har kommentarer til det.

H31 – H33. Støj

Forøgelsen af driftstiden på ugens 4 første hverdage sker indenfor dagperioden (kl 06.00 – 18.00). Ændringen i støjen indenfor referencetidsrummet på 8 timer er derfor beskeden.

SWECO (Acoustica) har for DC udarbejdet et notat om det støjmæssige konsekvenser af overgang til 4-dages uge. Notatet er vedlagt som bilag nr. 2.

Det fremgår af notater at, de gældende støjvilkår fortsat vil kunne overholdes.

H 34 – H36. Affald

Der sker ingen ændringer i mængden, sammensætningen eller bortskaffelsen af affald.

H37 – H38. Jord og grundvand

Herværende projekt vurderes ikke at medføre forøget risiko for forurening af jord og grundvand.

I forbindelse med byggearbejde vil der være opmærksomhed på eventuelle fund af tegn på jordforurening, og eventuel jordflytning vil blive anmeldt til Bornholms Regionskommune.

H39. Forslag til vilkår og egenkontrol.

DC foreslår, at de gældende vilkår i slagteriets miljøgodkendelse videreføres uændret og at det er de her ansøgte driftstider, der bliver lagt til grund for videreførelsen af vilkårene.

J40 – J42 Oplysninger om driftsforstyrrelser og uheld.

Kølerummet bliver kølet fra fabrikkens centrale køleanlæg, der anvender ammoniak som kølemiddel. Der er i redegørelse fremsendt til MST den 29. september 2014 nærmere redegjort for forhold vedrørende ammoniak i forbindelse med tilbygningen, herunder konsekvenserne af en forøget ammoniakmængde. Miljøstyrelsen har den 11. december 2014 truffet afgørelse om sikkerhedsdokument for DC Rønne. I de konsekvensvurderinger der ligger til grund herfor, er en øget ammoniakmængde (cirka 1.900 kg) medregnet. Efter detailprojekteringen af det nye kølerum er resultatet dog, at fyldningen på køleanlægget kun forøges med ca. 300 kg.

Rambøll har for DC udarbejdet vedlagte vurdering – bilag nr. 3 - om risikoforhold i forbindelse med etablering af det nye kølerum.

Her ud over sker der ikke ændringer der påvirker de nuværende forhold omkring driftsforstyrrelser og uheld.

K43 Oplysninger i forbindelse med virksomhedens ophør.

Produktionen er af en beskaffenhed, der ikke forventes at medføre væsentlig forurening af bygningerne og byggematerialerne, og derfor forventes gode muligheder for at anvende bygningerne til andet formål, hvis produktionen på et tidspunkt indstilles. Langt hovedparten af produktionsmaskineriet er fremstillet i rustfrit stål, der traditionelt altid genanvendes.

Der vil endvidere være gode muligheder for at hovedparten af bygningsmaterialerne ved eventuel nedrivning vil kunne nedknyttes og derefter genanvendes.

Ved et eventuelt driftsophør forventes alle tanke tømt, forsyninger afbrudt, og produktionsanlæggene rengjort.

Såfremt der bliver registreret jordforurening på slagteriet, vil der blive taget stilling til en evt. oprensning af denne jordforurening ved ophør af driften.

L44 Ikke-teknisk resume.

Danish Crown ønsker at samle produktionen på 4 arbejdsdage/uge mod de nuværende 5 dage/uge. Der vil fortsat være mulighed for drift på lørdage i spidsbelastningssituationer.

I den forbindelse ønskes bygget en udvidelse af slagteriets kølerum.

Det vil blive produceret på ugens 4 første hverdage, mens der fredag alene vil forekomme få afhentninger af affald.

Danish Crown vil dog opretholde muligheden for at vende tilbage til drift som hidtil, på alle ugens hverdage.

De enkelte produktionsdage bliver dermed længere, men forlængelsen af produktionstiden vil blive lagt i dagtimerne.

Det er Danish Crowns vurdering, at den ansøgte omlægning ikke vil medføre forøgede gener for slagteriets naboer.

Med venlig hilsen

Claus Skodborg Nielsen
Danish Crown



DANISH CROWN

Rønne
 Oversigtsplan
 Nyt kølerum
 Stue

DANISH CROWN A/S
 Marsvej 43, 8960 Randers SOE
 Tlf.: 8919 919 Fax.: 8644 8066 dc@danishcrown.dk

Tegn.nr.
23-BT-00-00232

Dato 25.03.2015

Tegn. ptr

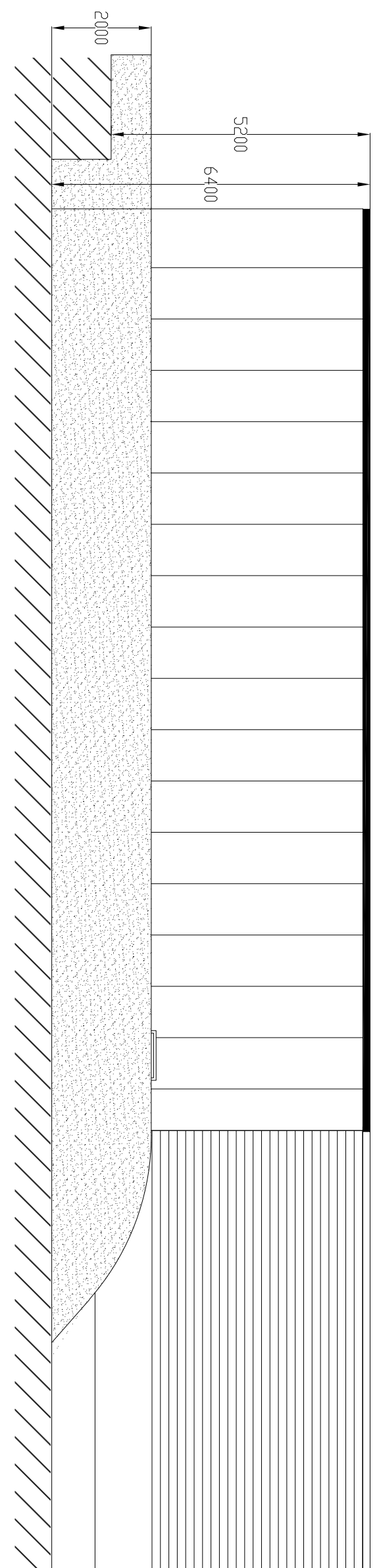
Kontrol.

Mål 1:750

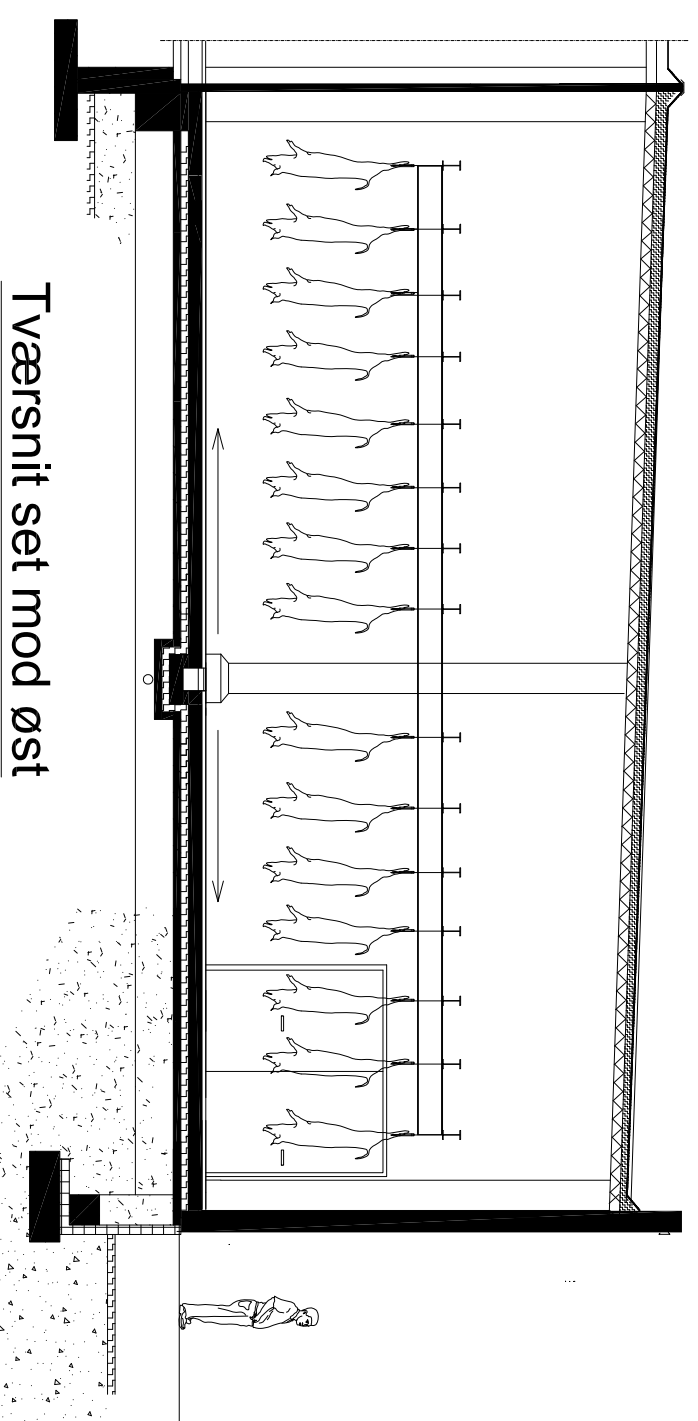
NYT KØLERUM



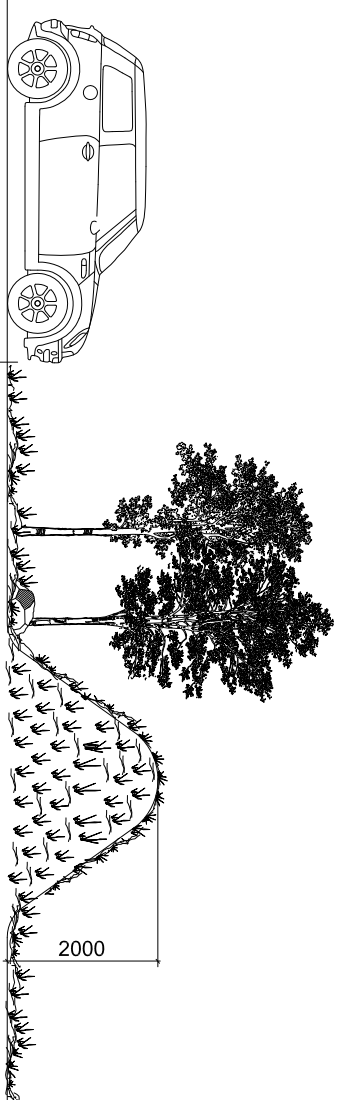
Gammel
bygning



Sydfacade set mod nord



Tværsnit set mod øst



DANISH CROWN

Rønne

Oversigtsplan

Snit af vold

Snit

DANISH CROWN A/S

Marsvej 43, 8960 Randers SOE
Tlf.: 8919 1919 Fax.: 8644 8066 dc@danishcrown.dk

Tegn.nr.:

23-BT-00-00234

Dato 14.08.2015

Tegn. Pitra

Kontrol.

Mål 1:100

Notat

N4.080.15

Danish Crown – Rønne. Støjmæssige konsekvenser af omlægning til 4-dages arbejdsuge

9. december 2015
Projekt: 35.4693.02

Til : Danish Crown A/S, att. Claus Nielsen

Fra : Sweco A/S afd. Acoustica, Hans-Henrik Skaaning

1 BAGGRUND

Danish Crown har ønsket at få belyst de støjmæssige konsekvenser af de driftsmæssige ændringer, som vil følge af en omlægning fra den nuværende 5-dages arbejdsuge til en 4-dages arbejdsuge og samtidig forøgelse af slagtemængden med ca. 50.000 svin pr. år.

Den 4-dages arbejdsuge forudsættes tilrettelagt sådan, at slagtning m.v. foregår mandag til torsdag og opskæring, udbening og pakning foregår tirsdag til fredag. De mest kritiske dage vil altså blive tirsdag til torsdag, hvorfor de udførte støjberegninger belyser forholdene på disse dage.

Der er i oktober 2015 foretaget målinger og bestemmelser af kildestyrker for en række kilder, som er blevet støjdæmpet i løbet af sommeren 2015. De nye kildestyrker indgår i grundlaget for nærværende undersøgelse.

2 DRIFTSMÆSSIGE ÆNDRINGER

Slagteriet oplyser, at 4-dages ugen vil medføre følgende driftsmæssige ændringer.

2.1 På afdelingsniveau

Afdeling	5-dages uge	4-dages uge
Indlevering	kl. 05.30 – 14.15	kl. 05.30 – 16.00
Stiksti	kl. 06.30 – 14.30	kl. 06.00 – 16.30
Slagtekæde	kl. 07.00 – 15.00	kl. 06.30 – 17.00
Tarmhus	kl. 07.00 – 15.00	kl. 06.30 – 17.00
Opskæring	kl. 06.00 – 13.30	kl. 05.30 – 16.00
Udbening	kl. 06.30 – 14.30	kl. 06.30 – 16.30
Pakkeri + pluks	kl. 06.30 – 15.00	kl. 06.00 – 16.30
Rengøring	kl. 14.45 – 23.30	kl. 16.30 – 00.30
Udlevering, færdigvarer	kl. 07.00 – 16.00	kl. 07.45 – 16.30

2.2

Faste kilder

Kilde nr.	Kildebetegnelse	5 hverdage	4 hverdage
001-004	Staldudsugning	Hele tiden	Hele tiden
005	Skoldekar, udsugning	Kl. 04.00 – 16.00	Kl. 03.00 – 17.00
006	Svideovnsrum, udsugning	Kl. 06.15 – 15.00	Kl. 06.00 – 17.00
007	Kompressorrum 121	Kl. 05.00 – 15.30	Kl. 05.00 – 17.30
008	Kompressorrum 119	Kl. 05.00 – 23.00	Kl. 05.00 – 00.30
009	Dør til hårstøderum	Kl. 07.00 – 15.00	Kl. 06.30 – 17.00
012	Slagtegang, udsugning 4	Kl. 01.00 – 23.00	Kl. 01.00 – 23.00
013	Friskærer, udsugning	Kl. 06.30 – 15.00	Kl. 06.00 – 17.00
014	Slagtegang, udsugning 1	Kl. 01.00 – 23.00	Kl. 01.00 – 23.00
015	Midtflækker, udsugning	Kl. 06.30 – 15.00	Kl. 06.00 – 17.00
016-017	Baderum, udsugninger	Kl. 06.00 – 15.00	Kl. 06.00 – 18.00
018	Beholderrum, udsugning	Hele tiden	Hele tiden
019	Kantine, klimaanlæg	Kl. 06.00 – 14.00	Kl. 06.00 – 16.00
020	Baderum, udsugning	Kl. 06.00 – 15.00	Kl. 06.00 – 18.00
023+025	Svideovn, ventilator+afkast	Kl. 06.15 – 15.00	Kl. 06.00 – 17.00
024	Hårstøder, udsugning	Kl. 06.15 – 17.00	Kl. 06.00 – 19.00
026	Karvask, omlæsning	Kl. 03.00 – 22.00	Kl. 03.00 – 22.00
027	Kompressorrum 119, afkast	Kl. 05.00 – 23.00	Kl. 05.00 – 00.30
028	Kompressorrum 121, afkast	Kl. 05.00 – 15.30	Kl. 05.00 – 17.30
031+032	Vaskeplads, ventilation	Hele tiden	Hele tiden
034	Kassevasker, udsugning	Kl. 14.00 – 19.00	Kl. 16.00 – 21.00
035+036	Skoldekar, indtag+afkast	Kl. 03.00 – 18.00	Kl. 03.00 – 20.00
037	Sortskraber, udsugning	Kl. 06.15 – 15.00	Kl. 06.00 – 17.00
038	Hvidskraber, udsugning	Kl. 06.15 – 15.00	Kl. 06.00 – 20.00
039	Maskinlinie, passivt indtag	Kl. 06.00 – 15.00	Kl. 06.00 – 17.00
040	Ismaskine	Kl. 04.30 – 18.00	Kl. 04.30 – 20.00
041	Vacuumafblæsning	Kl. 07.00 – 15.00	Kl. 06.00 – 17.00
042	Co2-rum, dør	Kl. 07.00 – 15.00	Kl. 06.00 – 16.30
043	Svideovnsrum, dør	Kl. 06.00 – 15.00	Kl. 05.30 – 17.00
045	Midtflækker, olie køler	Kl. 06.30 – 15.00	Kl. 06.00 – 17.00
046	Tarmhus, udsugning	Kl. 03.00 – 23.00	Kl. 03.00 – 01.00
047	Tarmhus, udsugning	Hele tiden	Hele tiden
048	Dampsuger, afkast	Kl. 06.30 – 15.00	Kl. 06.00 – 17.00
051	Kedelskorsten	Hele tiden	Hele tiden
052	Kedelrum, luftindtag	Hele tiden	Hele tiden
053+054	Kompressorrum, port+indtag	Kl. 06.00 – 20.00	Kl. 06.00 – 22.00
055	Kompressorrum, port+indtag	Hele tiden	Hele tiden
056+057	Kompressorrum, vinduer	Hele tiden	Hele tiden
061+062	Kondensatorrum, luftindtag	Hele tiden	Hele tiden
065	Kondensatorer K1	Hele tiden	Hele tiden
066	Kondensatorer K2	Hele tiden	Kl. 22.00 – 18.00
067	Kondensatorer K3	Hele tiden	Kl. 22.00 – 18.00
068	Kondensatorer K4	Hele tiden	Hele tiden
069+070	Kondensatorer K5	Kl. 06.00 – 17.00	Kl. 06.00 – 22.00
071	Kondensatorrum, hul i facade	Hele tiden	Hele tiden
075-076	Kondensatorrum, udsugninger	Hele tiden	Hele tiden
077	Kompressorrum, udsugning	Hele tiden	Hele tiden
080+081	Ammoniakpumper i bullerhus	Hele tiden	Hele tiden
085	Transformatorstation, udsugning	Hele tiden	Hele tiden
091-096	Udsugninger på værksted	Kl. 06.00 – 15.00	Kl. 06.00 – 17.00

2.3

Mobile kilder

For en del af kørselsopgaverne på slagteriet er der på nuværende tidspunkt gennemført ændringer i forhold til sidste status. Der er tillige en række ændringer undervejs. Disse ændringer er gennemført eller gennemføres uanset om der indføres 4-dages arbejdsuge eller ej.

I det følgende beskrives disse ændringer, som altså er indregnet både for 5-dages og 4-dages arbejdsuge.

Kørsel 2 – Ændres til afhentning af minkpulp

Anlæg for minkpulp sættes i drift i jan 2016 og medfører, at der ikke længere skal afhentes blod og kategori 3 – konfiskat. Afhentning af minkpulp foregår i tidsrummet kl. 15 – 16 på hverdage.

Kørsel 3 – Udskiftning af container

Udgår i forbindelse med idriftsætning af minkpulp-anlæg.

Kørsel 4 – Ændres til afhentning af børster

Afhentning mellem kl. 15 og 16.

Kørsel 10 – Truckkørsel

Der anskaffes en el-drevet truck til erstatning for de eksisterende diesel- og gastrucks. En dieseltruck bevares som backup, men er ikke indregnet.

Kørsel 14 – Afhentning af tarme Dat-Schaub

Afhentningen er flyttet til tidsrummet kl. 16 – 17.

Kørsel 15 – Afhentning af mucosa

Afhentningen er flyttet til tidsrummet kl. 06 – 07.

Kørsel 19 – Ferskvarer intern flytning til og fra gård og ventekøl i gård

Den ene af de to trailere placeres ved facaden til den sorte slagtegang. Den anden trailer placeres ved læsserampen for kølerum 1. Begge kølemaskiner inddækkes med en løs kasse, som anbringes/løftes op på kølemaskinen ved hjælp af en truck. Kassen er foret indvendig med 100 mm mineraluld og dæmningen er målt til 6,6 dB.

Kørsel 21 – Personale

Der etableres ca. 30 nye p-pladser på et areal umiddelbart nord for slagteriet og vest for Haslevej. Arealet ejes af DC, og de eksisterende huse nedrives. Nogle p-båse på P1 og P2 nedlægges (pladsen bruges til nyt kølerum).

I det følgende beskrives de ændringer, som vil være en følge af indførelsen af en 4-dages arbejdsuge.

Kørsel 1 – Indlevering af svin

Det samlede antal biler øges fra 14 til 18. De ekstra biler kommer i tidsrummet kl. 14 – 16.

Kørsel 6 – Afhentning af søer

Udkørsel flyttes 2 timer til kl. 15 – 16.

Kørsel 7 – Udlæsning af færdigvarer

Øges fra 6 til 8. De 2 ekstra udlæsninger ligger i tidsrummet kl. 14 – 17.

Kørsel 8 – Afhentning af frostvarer

Antallet øges fra 3 til 4. Den ekstra aflæsning vil finde sted i tidsrummet kl. 13 – 14.

Kørsel 10 – Truckkørsel

Antal kørsler er øget med ca. 25%, men inden for tidsrummet kl. 07 – 16.

Kørsel 18 – Ferskvarer intern flytning og ventekø

Antallet øges fra 5 til 6. Den ekstra flytning vil foregå i tidsrummet kl. 16 - 17

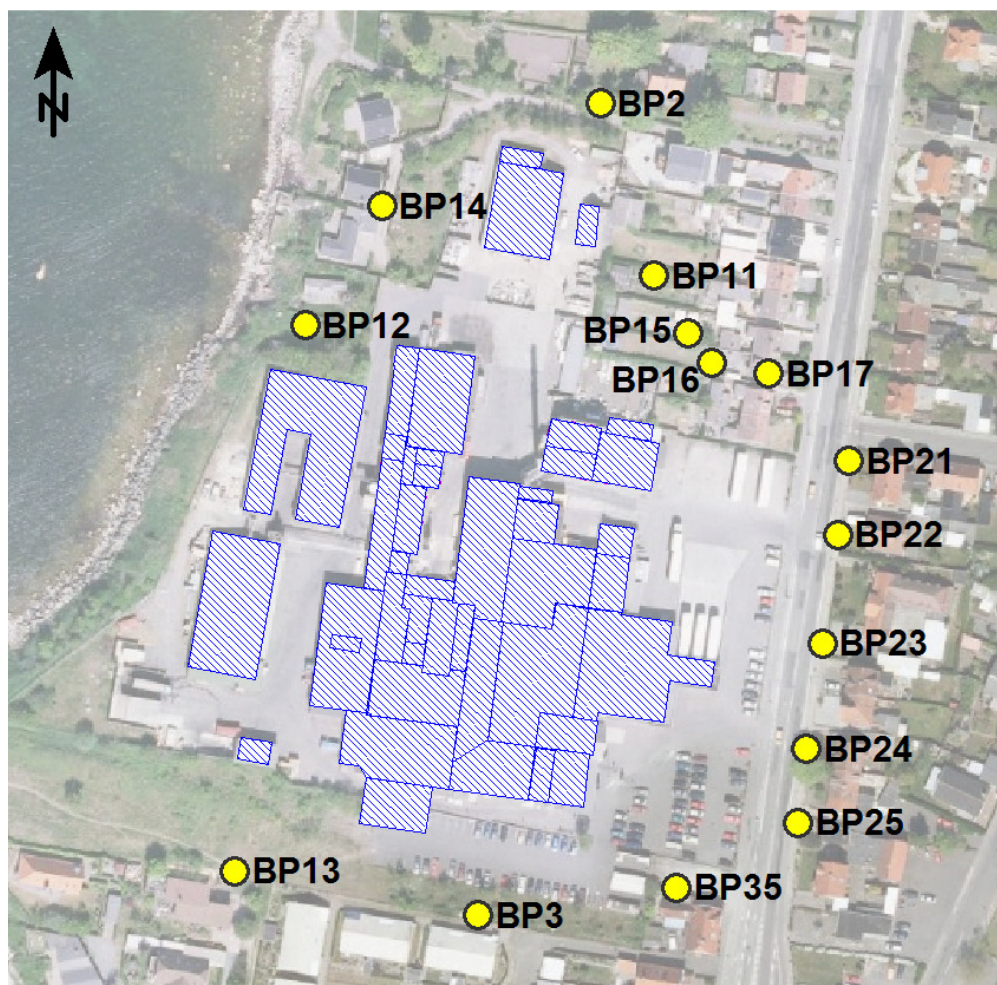
Kørsel 21 – Personale

På P1 og P2 er udkørsel flyttet 2 timer til tidsrummet kl. 16 – 18.

3

RESULTATER

Støjbelastningerne er beregnet i 15 punkter i slagteriets omgivelser som vist på figuren herunder. Heraf er 6 punkter udvalgt som de primære, og efterfølgende beregningsresultater gælder for disse 6 punkter, som er identiske med de punkter, som er indeholdt i Miljøgodkendelsens tabel med vilkår for eksternt støj.



Støjkilde nr. 077 og 085, som ved en fejl ikke kom med i det netop gennemførte dæmningsprogram, er forudsat dæmpet til kildestyrker på højst 70 dB og 65 dB. Dette gælder beregningerne for både 5-dages ugen og 4-dages ugen.

Beregningerne gælder for normale driftssituationer, som omfatter alle normalt forekommende interne kørselsopgaver m.v. Kørsel 16, som er leverance af CO₂ og forekommer med 3-4 uges mellemrum, er ikke indregnet. Se bemærkning under resultatskemaet vedr. støj fra CO₂-leverance.

Beregningsresultater for hverdage med 5-dages og 4-dages arbejdsuge

Døgninddeling	Støjbelastning L _r dB 5 dage	Støjbelastning L _r dB 4 dage	Støjgrænser dB	Ændring i dB ved 4 – dages uge	Overskridelse dB 4 dage
BP02					
Dag 06.00-18.00	47,7	47,7	50	-	-
Aften 18.00-22.00	33,4	38,0	40	+4,6	-
Nat 22.00-05.30	34,0	33,9	40	-0,1	-
Morgen 05.30-06.00	40,0	39,9	43	-0,1	-
BP03					
Dag 06.00-18.00	43,1	43,2	50	+0,1	-
Aften 18.00-22.00	32,1	32,1	40	-	-
Nat 22.00-05.30	38,0	38,0	40	-	-
Morgen 05.30-06.00	43,9	43,9	46	-	-
BP14					
Dag 06.00-18.00	48,8	49,2	50	+0,4	-
Aften 18.00-22.00	37,4	39,0	45	+1,6	-
Nat 22.00-05.30	36,6	36,4	40	-0,2	-
Morgen 05.30-06.00	44,3	44,3	46	-	-
BP15					
Dag 06.00-18.00	50,9	50,9	51	-	-
Aften 18.00-22.00	38,7	41,2	45	+2,5	-
Nat 22.00-05.30	38,4	38,3	40	-0,1	-
Morgen 05.30-06.00	46,2	46,2	47	-	-
BP22					
Dag 06.00-18.00	53,6	53,8	55	+0,2	-
Aften 18.00-22.00	42,4	42,5	46	+0,1	-
Nat 22.00-05.30	37,2	37,0	40	-0,2	-
Morgen 05.30-06.00	45,8	45,8	50	-	-
BP23					
Dag 06.00-18.00	52,2	52,3	53	+0,1	-
Aften 18.00-22.00	43,0	43,0	45	-	-
Nat 22.00-05.30	38,5	38,4	40	-0,1	-
Morgen 05.30-06.00	44,5	44,5	47	-	-

På dage med CO₂-leverance, altså en gang hver 3. til 4. uge er støjbelastningen i dagperioden ca. 53 dB i havearealerne til Haslevej 27 – 33 (repræsenteret ved BP15). Dette er ca. 2 dB overgrænseværdien både ved 5-dages og 4-dages uge.

4

VURDERING

Som det fremgår, vil en omlægning til 4-dages arbejdsuge medføre forøget støjbelastning særligt i aftenperioden i området nord for kondensatorbygningen. I øvrigt medfører omlægningen ingen eller ubetydelige ændringer af støjbelastningen.

Forøgelserne kan i alle tilfælde rummes inden for grænseværdierne i den gældende Miljøgodkendelse, vilkårsændring af 16. juli 2014.

NOTAT

Projekt **DC Rønne – Sikkerhedsdokument**
Kunde **Danish Crown – DC Rønne**
Dato **2015-11-23**
Til **Risikomyndighederne**
Fra **Jan Gramkov**

1. Indledning

DC Rønnes sikkerhedsdokument er udarbejdet ud fra en generisk stedbunden risikoberegning af 3 størrelser af ammoniakkeøleanlæg.

Dato 2015-11-23

DC Rønnes anlæg passer ikke fuldstændigt overens med de 3 generiske anlæg. Dette notat er en vurdering af betydningen af disse forskelle.

Rambøll
Hannemanns Allé 53
DK-2300 København S

I notatet er tillige en vurdering af effekten af en øget driftsfyldning på anlægget, samt etablering af et nyt kølerum.

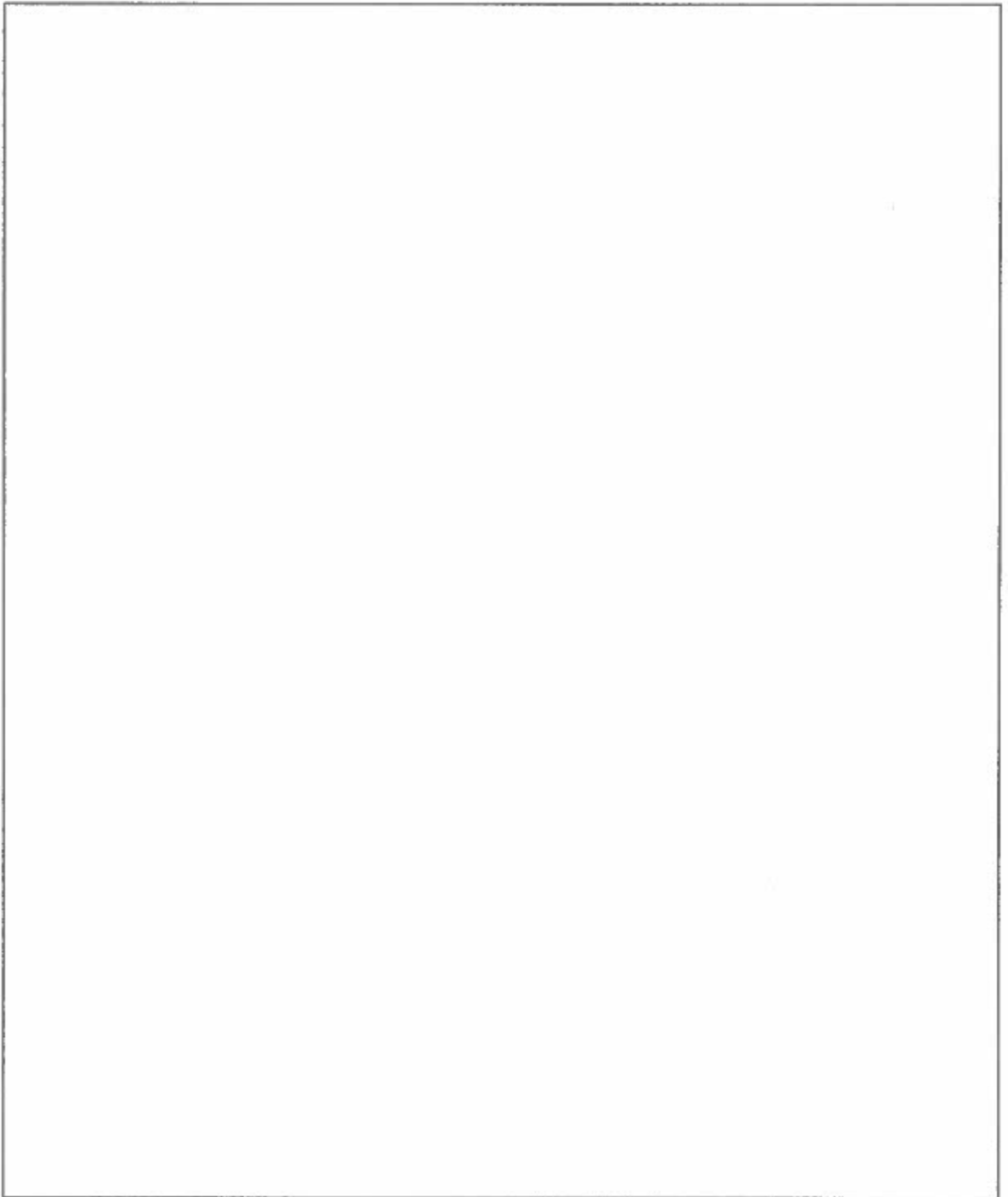
T +45 5161 1000
F +45 5161 1001
www.ramboll.dk

1.1 Ny praksis af 2014.05.15

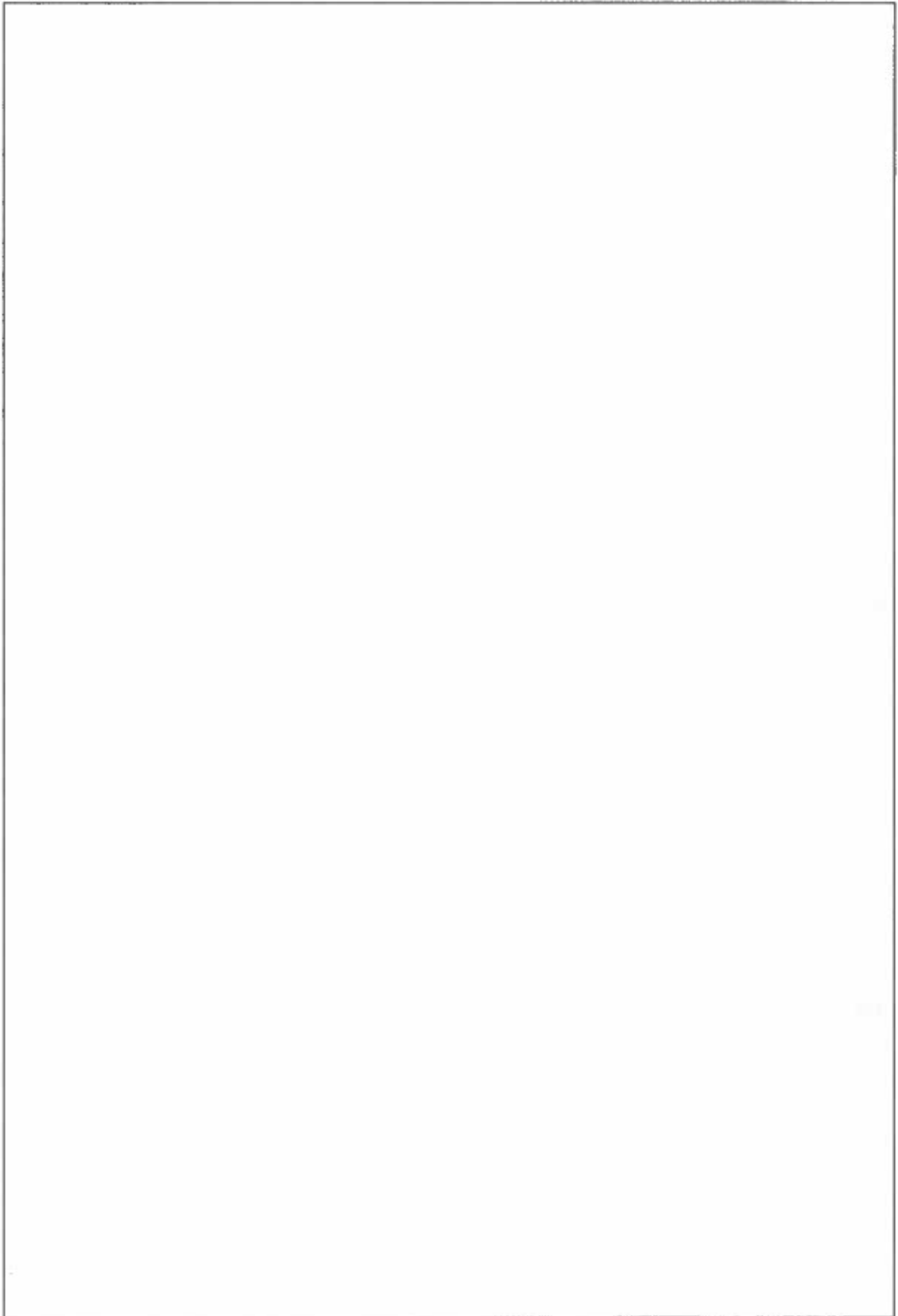
Den nye praksis anderkender den sikkerhed, som er indarbejdet i EN 378, og som resulterer i et køleanlæg, som er state-of-the-art indenfor sikkerhed. Dermed vil der skulle vises i sikkerhedsdokumentet, at anlægget og organisationen lever op til kravene i EN 378. Da køleanlæggene er opbygget efter standarderne på konstruktionstidspunktet, vil det være nødvendigt at vurdere cost-benefit af forskellene mellem datidens standarder og nutidens standarder, samt den risikoreduktion, som vil kunne tilvejebringes ved at bringe anlægget op til nutidens standarder.

I den nye praksis udarbejdes samfundsrisikoberegninger og stedbundne risikoberegninger som hovedregel ikke, mens maksimal konsekvensafstand (AEGL 3; 30 min. eksponering) beregnes.

2.

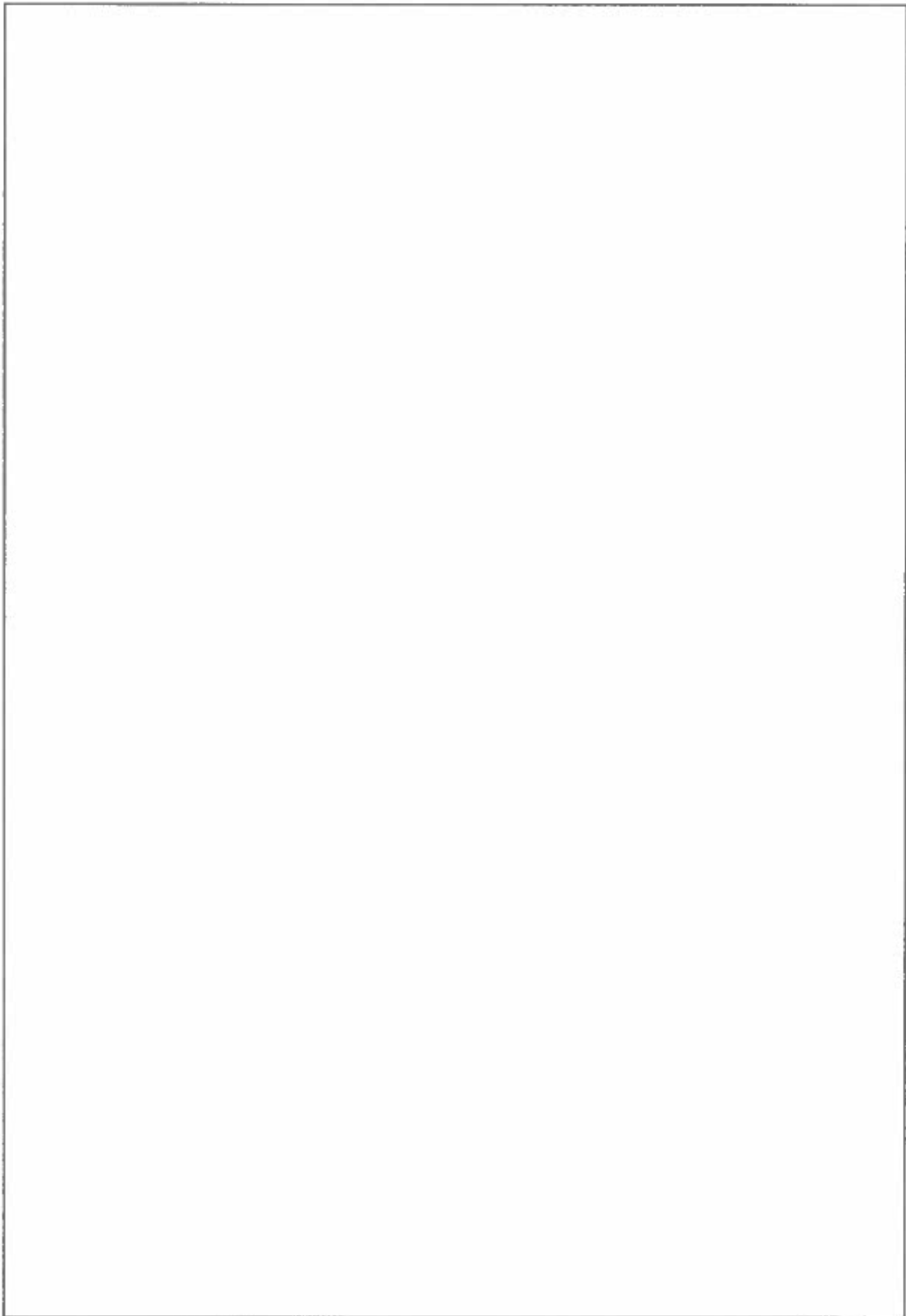


3.



3.1

3.2





4. Vurdering i forhold til beregning af maksimal konsekvensafstands

I den nye praksis er der lagt op til, at der kun regnes på maksimal konsekvensafstand målt ved AEGL 3 for 30 minutters eksponering. Afhængigheden af den maksimale konsekvensafstand er vurderet i det følgende.

Maksimal konsekvensafstand er afhængig af følgende forhold:

- Største rørdiameter på væskeførende rør på højtrykssiden, men mindre største rørdiameter på væskeførende rør på lavtrykssiden er så meget større (dette rør er normalt mindre end det væskeførende rør på højtrykssiden), at det giver en længere konsekvensafstand.
- Tryk (og temperatur) på dimensionerende tryktrin (normalt højtryksdelen).
- I risikoberegningsprogrammet Phast (isorisikokortene er samlet i QRA pro med konsekvensberegninger fra Phast 6.5) er afstanden afhængig af laveste beregnede vindstyrke (normalt 1,5 m/s eller 2 m/s) og delvist af stabilitetsklassen (ofte "F").
- Den anvendte ruhedsfaktor (ændre sig ikke ved anlægsændringer).
- Højdeplacering af udslipspunkt (ændre sig normalt ikke ved anlægsændringer).
- Valgte beregningsmodeller og metoder (skulle helst ikke ændre sig ved anlægsændringer).

Maksimal konsekvensafstand er uafhængig af følgende forhold:

- Ammoniakmængden; da de 30 minutter er valgt og ikke vurderet, har varigheden af udslippet ingen betydning for konsekvensafstande.
- Indhold i ikke dimensionerende systemer (specielt -40 °C, som er et vakuum system).
- Antallet af udslipsskilder (rørlængder, antal ventiler, fordampere, etc.), da dette "kun" har indflydelse på sandsynligheden.

4.1 Konklusion

Den maksimale konsekvensafstand ved anlægsændringer, hvor der kun tilføjes allerede eksisterende anlægstyper, er alene afhængig af største rørdiameter. Den maksimale konsekvensafstand er i dette tilfælde uændret ved den aktuelle etablering af kølerum, da den maksimale konsekvensafstand er domineret af uheld til højtryksdelen af anlægget.

Bilag B: Liste over sagens akter

Høringssvar fra Bornholms Regionskommune	04-04-2016
Høring af Bornholms Regionskommune i forhold til N 2000, bilag IV arter mm.	04-04-2016
Bemærkninger fra Danish Crown Rønne	26-02-2016
Fremsendelse af udkast til afgørelse	23-02-2016
Bemærkninger fra Bornholms Politi	22-01-2016
Kvittering for ansøgning om miljøgodkendelse	21-01-2016
Bemærkninger til ansøgning fra Bornholms Regionskommune	21-01-2016
Høring af Bornholms Politi	20-01-2016
Udskrift af annonce på hjemmesiden	18-01-2016
Ansøgning DC Rønne – 4 dages uge <ul style="list-style-type: none">• Ansøgning om nyt kølerum og 4 dages uge nov 2015• Bilag 1, oversigtstegning 23-BT-00-00232• Bilag 1a, snit kølerum og vold 23-BT-00-00234• Bilag 2, Notat om støj N4.080.15• Bilag 3, Notat – Vurdering af DC Rønne i forhold til generiske beregninger v1	17-12-2015