



**Aarhus Kommune – Teknik og Miljø**  
**Basistilsyn og kampagnetilsyn ifølge miljøbeskyttelsesloven**

<b>Tilsynsdato</b>	5. november 2020
<b>Journal nr.</b>	13/028398
<b>Virksomhed</b>	Brdr. Kjeldahl Transport I/S
<b>Adresse</b>	Nordby Kirkevej 2, 8305 Samsø
<b>CVR-nummer</b>	18653133
<b>Telefonnummer</b>	8659 6485
<b>e-mail</b>	<a href="mailto:spk@brdr-kjeldahl.dk">spk@brdr-kjeldahl.dk</a> , <a href="mailto:bg@brdr-kjeldahl.dk">bg@brdr-kjeldahl.dk</a>
<b>Hovedvirksomhed</b>	H 51 Garageanlæg og pladser til kørende materiel i et antal af 3 eller derover i forbindelse med entreprenør- eller vognmands-virksomhed, herunder endestationer, terminaler og remiser for busser. Redningsstationer. A 53 Maskinfabrikker og maskinværksteder med produktions-areal på mellem 100 og 1000 m <sup>2</sup> . E 62 Anlæg til vask eller rensning af mere end 1.000 tons grøntsager pr. år.
<b>Bivirksomhed</b>	K 206 Knusning af bygningsaffald
<b>Opstartsdato</b>	1988
	1999 flyttet til nuværende adresse
<b>Tilstede ved tilsynet</b>	
<b>Virksomheden</b>	Søren Peter Kjeldahl, Brian Gommesen
<b>Århus Kommune</b>	Birgitte Kloppenborg-Skrumsager

Efter aftale med Samsø Kommune har Aarhus Kommune, Teknik og Miljø har udført tilsyn i henhold til miljøbeskyttelsesloven<sup>1</sup>. Ved tilsynet er de miljømæssige forhold vedrørende indretning, drift, affald, luftemissioner, spildevand og støj gennemgået. Baggrunden for tilsynet er Kommunens forpligtigelse til at føre tilsyn med, at virksomheden overholder miljøbestemmelserne i den daglige drift i henhold til miljøbeskyttelsesloven. Herudover er der gennemført et kampagnetilsyn hvor virksomhedens affaldsfrembringelse blev drøftet, og virksomheden blev gjort opmærksom på mulighederne for at få hjælp til kortlægning af energiforbrug og affaldsfrembringelse.

På de efterfølgende sider ses de miljømæssige oplysninger som Teknik og Miljø har registreret.

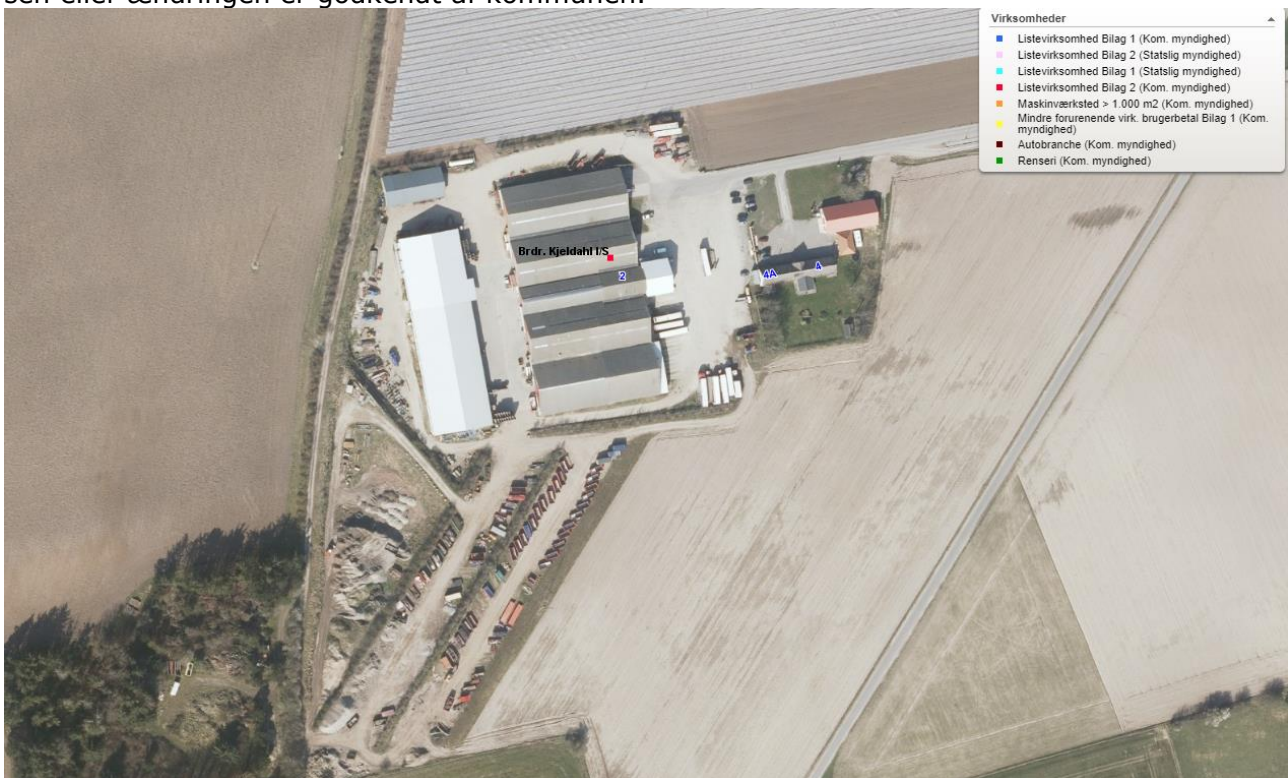
<sup>1</sup> Bekendtgørelse af lov nr. 218 af 25. november 2019 om miljøbeskyttelse.

## REGULERINGSGRUNDLAG

Virksomheden er omfattet af listepunkt H51, A53 og E62 bilag 1 i brugerbetalingsbekendtgørelsen<sup>2</sup>Bekendtgørelse om brugerbetaling for godkendelse og tilsyn efter miljøbeskyttelsesloven.

De miljømæssige forhold reguleres efter miljøbeskyttelseslovens § 42, der giver lovmæssig hjemmel til påbud og forbud.

Knusning af bygningsaffald er omfattet af godkendelsesbekendtgørelsens<sup>3</sup> listepunkt K206, og der er den 20. marts 2002 meddelt miljøgodkendelse. Aktiviteterne vedrørende dette må ikke udvides eller ændres bygningsmæssigt eller driftsmæssigt, herunder med hensyn til affaldsfrembringelsen, på en måde, der medfører øget påvirkning af det eksterne miljø, før udvidelsen eller ændringen er godkendt af kommunen.



## Godkendelsespligtig virksomhed

**Det vurderes at virksomhedens affaldsaktiviteter er omfattet af godkendelsesbekendtgørelsens listepunkt K212:** "Anlæg for midlertidig oplagring af ikke-farligt affald eller affald af elektrisk og elektronisk udstyr forud for nyttiggørelse eller bortskaffelse med en kapacitet for tilførsel af affald på 30 tons om dagen eller med mere end 4 containere med et samlet volumen på mindst 30 m<sup>3</sup>, bortset fra anlæg omfattet af listepunkt 5.5 på bilag 1 eller listepunkt K 211. Rekonditionering, herunder omlastning, omemballering eller sortering af ikke-farligt affald eller affald af elektrisk og elektronisk udstyr forud for nyttiggørelse eller bortskaffelse med en kapacitet for tilførsel af affald på 30 tons om dagen eller med mere end 4 containere med et samlet volumen på mindst 30 m<sup>3</sup>, bortset fra anlæg omfattet af listepunkt 5.1 d i bilag 1 eller listepunkt K 211".

<sup>2</sup> Bekendtgørelse nr. 2007 af 11. december 2020 om brugerbetaling for godkendelse m.v. og tilsyn efter lov om miljøbeskyttelse og lov om husdyrbrug og anvendelse af gødning mv.

<sup>3</sup> Bekendtgørelse nr. 2255 af 29. december 2020 om godkendelse af listevirksomhed

Hvis oplagrings- og genbrugsaktiviteterne ønsket opretholdt, skal der derfor være fremsendt ansøgning om miljøgodkendelse inden 1. marts 2021. Ansøgningen skal indsendes igennem Byg og Miljø (BOM). Ansøgningen skal ligeledes være ledsaget af en VVM-ansøgning, da aktiviteterne er omfattet af miljøvurderingslovens<sup>4</sup> bilag 2, pkt. 11b) Anlæg til bortskaffelse af affald (projekter, som ikke er omfattet af bilag 1). i miljøvurderingsloven (LBK nr. 973 af 25/06/2020). Det betyder at kommunen vil skulle screene jeres ansøgning og vurdere om aktiviteterne er omfattet af krav om miljøvurdering (VVM-vurdering).

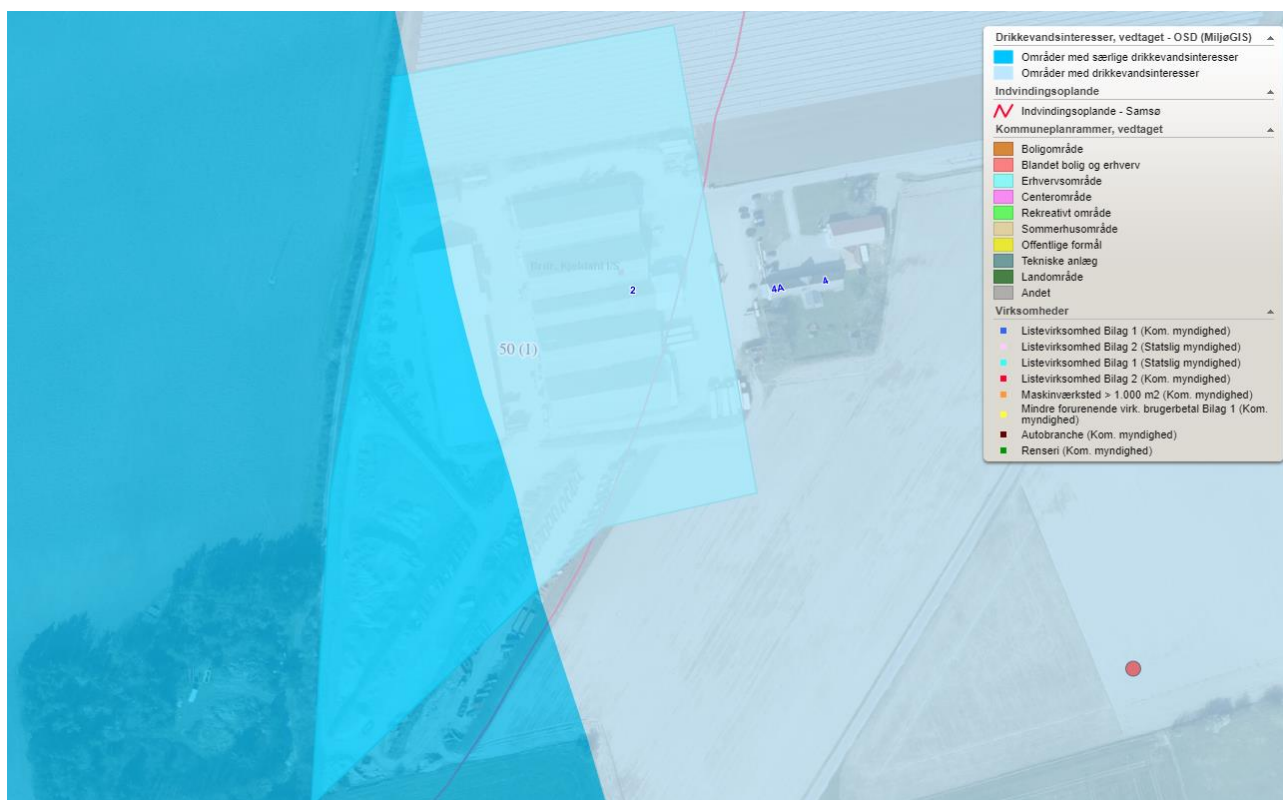
Jeres VVM-ansøgning skal indeholde oplysninger om affaldsaktiviteternes potentielle indvirkninger på miljøet, jf. bilag 5 i miljøvurderingsloven, og tilgængelige resultater af andre relevante vurderinger af projektets indvirkninger på miljøet, der er relevante for det konkrete projekt. Ansøgningen skal endvidere indeholde en beskrivelse af særkender ved affaldsaktiviteterne (samt transporten til og fra virksomheden) eller af foranstaltninger, der påtænkes truffet for at undgå eller forebygge, hvad der kunne have være væsentlige skadelige indvirkninger på miljøet (godkendelsesbekendtgørelsen og miljøvurderingsloven er vedlagt som bilag).

## EGENKONTROL

Virksomheden skal indsende oplysninger omkring nedknuste mængder bygningsaffald til Samsø Kommune / Miljø og Energi jf. miljøgodkendelsen. Oplysninger indberettes imidlertid til Affaldssystemet, hvilket vurderes at imødekomme godkendelsens indberetningspligt.

## MILJØLEDELSE, SYSTEMATIK OG MILJØFORBEDRINGER

Virksomheden har ikke noget formaliseret miljøstyringssystem.



<sup>4</sup> Bekendtgørelse af lov nr. 973 af 25. juni 2020 om miljøvurdering af planer og programmer og af konkrete projekter (VVM).

## BELIGGENHED

Virksomheden ligger i landzone ved Nordby. Området er i kommuneplanen (rammeområde 50-3120) er udlagt til lettere landbrugsrelateret industri (miljøklasse 3-5). Nærmeste bolig (bortset fra på ejendommen) er beliggende ca. 200 meter mod syd. Den østlige del af virksomheden er beliggende i områder med drikkevandsinteresser (OD) – den sydvestlige del af matriklen er beliggende inden for områder med særlige drikkevandsinteresser (OSD). Hovedparten af virksomheden er beliggende inden for indvindingsoplandet til Nordsamsø Vandværk.

## INDRETNING OG DRIFT

### Vognmandsvirksomhed og værksted

Reparation, service og vask af virksomhedens køretøjer foregår på virksomheden.

Virksomheden har i alt 20 lastbiler, 2 kranbiler, ca. 25 trailere og ca. 65 lastbilcontainere. Herudover står to af Samsø Redningskorps' køretøjer i en hal på ejendommen. Der er 8 lastbiler, der udelukkende kører på fastlandet, og som aldrig kommer til Samsø.

Værkstedet er indrettet med søjleboremaskine, hydraulisk presser, rensebar, drejebænk, et CO<sub>2</sub>- og elektrodesvejseanlæg, vinkelslibere.

Der foretages ikke lakering og pladearbejde af betydning. Undervognsbehandling foretages ikke.



Der er ikke tæt belægning på gulvet i hallen for entreprenørvirksomhed. Værkstedet er forsynet med betongulv. Olie smøremidler er placeret på drypbakker der kan rumme indholdet af den største beholder og oliefiltre og brugte spraydåser er placeret i spændelågsfade.

#### Vask sortering og pakning af grøntsager og frugt.

Virksomheden er indrettet med anlæg til vask, polering og pakning af kartofler, løg og frugt. Kartofflerne vaskes kun med rent vand (tilsat en smule rapsolie for at mindske skumdannelse – forbrug af rapsolie skønsmæssigt 1 l/uge) som efter brug udsprøjtes på ejendommens egne arealer. Anlæg til vask af kartofler/løg er indendørs.

Til løg er indrettet anlæg, hvor støv, jord og løse skaller blæses væk fra løgene. Afkast fra udsuget er ført over tag.

Løgene tørres med et tørreanlæg i hal opført i 2008/09. Anlægget støjer en del, men der er ikke modtaget klager over støj. Der er opstillet en 50 m<sup>3</sup> gastank til anlægget.

#### Knusning af bygningsaffald

Virksomheden lejer knusemaskine efter behov.

Det er ikke hvert år der bliver foretaget knusning. Omfanget af knusning skal indberettes til tilsynsmyndigheden jf. miljøgodkendelsens vilkår F. 1. Nedknusningen (indsamlet beton) fremgår imidlertid af virksomhedens indberetning til Affaldssystemet og vilkåret vil derfor ikke blive håndhævet.

#### Andet oplag af affald

Virksomheden oplagrer andre affaldstyper. Godkendelsespligt gælder for tilførsel over 30 tons pr. dag eller ved mere end 4 containere (samlet over 30 m<sup>3</sup>). Der skal være tale om tilførsel af "eksternt affald" – altså affald som virksomheden ikke selv producerer – der er vurderet at der er godkendelsespligt, og det blev aftalt at virksomheden fremsender ansøgning om miljøgodkendelse af aktiviteterne. Dette skal være gjort senest den 1. marts 2021.

**Ved tilsynet blev det vurderet, at der tilføres affald i mængder som udløser godkendelsespligt.**

#### **Antal ansatte**

Der er ca. 60 personer fast beskæftiget i virksomheden.

#### **Driftstid**

Mandag - torsdag	kl. 7.00 – 16.00
Fredag	kl. 7.00 – 12.00
Lørdag/Søndag	lejlighedsvist

#### **Opfølgning fra sidste tilsyn**

Virksomhedens olietanke i brug er ført ajour i BBR.

#### **Støj**

Væsentligste støjkloder er kørsel til- og fra virksomheden, intern transport og støj fra løgtøringsanlæg.

Nærmeste boliger er beliggende 200-300 meter fra ejendommen.

Der er ingen klager over støj fra virksomheden.

#### **Luftemissioner**

Der er udsug fra svejseanlæg. Afkast er ført over tag. Der er ikke etableret udsug fra øvrige værksteds- og entreprenøraktiviteter.

Fra rensning af løg er udsug ført omkring 0,5 m over tag, hvor det er placeret, men ikke over tagryg på bygningen. Der er emission af støv fra dette afkast, når det er i drift. Der foretages kun en grov filtrering af afkastluften.

## AFFALD

Fra virksomheden kommer der følgende typer af affald:

Affaldstyper	Transportør	Modtager	Opbevaring
Pap, papir plast til genbrug	Virksomheden selv	Marius Pedersen	Presses i baller
Metalskrot	Virksomheden selv	Horsens Jern og Metal	Udendørs container
Træaffald	Virksomheden selv	P. Olesen	Udendørs. Neddeles med grab
Blandet restaffald	Samsø Renovation og virksomheden selv	Harpedal eller P. Olesen	20 m <sup>3</sup> container
Spildolie	Marius Pedersen	Dansk Olie Genbrug	Tønder på støbt plads med afløb via olieudskiller
Malerrester	Virksomheden selv	Harpedal	Spændelågsfade
Spraydåser	Virksomheden selv	Harpedal	Spændelågsfade
Oliefiltre	Virksomheden selv	Harpedal	Spændelågsfade

## SPILDEVAND

Der er etableret en udendørs vaskeplads til vask af eget materiel. Der benyttes højtryksrensere og sæbe. Pladsen er overdækket.

Pladsen er etableret med et meget stort sandfang på ca. 30 m<sup>3</sup> og en olieudskiller, som er dimensioneret til 16 l/s. Der er ikke coalescensfilter på udskilleren.

Sandfanget tømmes og efterses af virksomheden én gang årligt.

Udskilleren tømmes en gang årligt af Holst Kloakservice (sammen med olieudskiller på afløb fra værksted). **Venligst fremsend kvittering på sidste tømning af olieudskillerene.**

Vandet fra vaskepladsen nedsives.

Vand fra vask af kartofler, maksimalt 10 m<sup>3</sup> pr. dag, opsamles i stort sandfang og pumpes til gyllevogn og udspredes på egen jord. Vandet indeholder ikke tilsætningsstoffer og vurderes ikke at have nogen gødningsmæssig værdi (ikke omfattet af slambekendtgørelsen).

## TANKE

Indhold	Placering	Årstal	Størrelse i liter	Bemærkninger
Olie	Udendørs, over terræn	1999	5.900	Roug Nr. 72.600-01 BBR: Teknisk anlæg 1
Diesel	Over jord på ubefæstet areal (Entreprenørdiesel - VEST)	2005	5.900	Roug Nr. 152479 Type: 01-5023 BBR: Teknisk anlæg 2
Fyringsolie	Ved vaskeplads, Nordvest	2014	1.200	KN Smede og beholderfabrik nr. 31200 Type:50-5323 BBR: Teknisk anlæg 3
Diesel	Over jord på ubefæstet areal (Transportdiesel - ØST)	1997	5.900	Roug Nr. 72603 01 BBR: Teknisk Anlæg 4
Diesel	Udendørs ØST II	2010	5.900	CGH Nr.7714G 762121 Leverandøret tank til omlæsning.
Fyringsolie	Ved vaskeplads, Flytbar	?	1.200	<b>Roug Tank – venligst oplys serienummer og typenummer</b> BBR: Teknisk anlæg 6
Fyringsolie	Ved vaskeplads, Flytbar	?	1.200	<b>Roug Tank– venligst oplys serienummer og typenummer</b> BBR: Teknisk anlæg 7
Gas	Udendørs i nærheden af vaskeplads.	?	50.000	OK leverandøret. BBR: Teknisk anlæg 8



*Virksomhedens køretøjer fyldes med dieselbrændstof fra 2 tanke placeret på ubefæstet areal.*





2 flytbare ved vaskeplads. Venligst oplys årstal og serienummer på tankene.



*Gas Tank*



*4 tomme tanke på vaskeplads- venligst fremsend tankoplysninger på tankene til BBR hvis de stadig bruges.*

## BESKYTTELSE AF JORD OG GRUNDEVAND

### Opbevaring af flydende farligt affald

Opbevaringen sker på støbt plads med afløb til nedgravet tank. Der foretages ikke påfyldning på stedet og der var ikke tegn på spild fra tønderne. Opbevaringen accepteres.



*Tønder med spildolie placeret udendørs på støbt plads med afløb til nedgravet opsamlingstank.*



*Opbevaring af kemikalier, giftstoffer mv. sker i aflåst container i hal.*

**Opbevaring af flydende råvarer** *(ikke olieprodukter i typegodkendte tanke- se afsnit om tanke)*

Flydende råvarer opbevares i godkendte beholdere. Diverse plantemidler opbevares i aflåst container.

**Påfyldningsplads for brændstof**

Påfyldning sker ved flere pladser. Der er ikke fast belægning ved pladserne. Der var ingen tegn på spild.

**Belægningspladser på øvrige pladser og arealer**

Der er generelt ikke fast belægning på øvrige pladser og arealer.

**Jordforurening**

Der er ved tilsynet ikke konstateret jordforurening fra virksomhedens drift.

**AFSLUTTENDE BEMÆRKNINGER**

Der skal indsendes ansøgning om miljøgodkendelse af affaldsaktiviteterne på virksomheden. Virksomheden anmodes ligeledes om at fremsende kvittering på sidste tømning af olieudskillerne. Herudover mangler der årstal og serienummer på de to Roug tanke på vaskepladsen der er i brug – venligst fremsend årstal og serienummer på disse. Deadline her for sættes til den 1. marts 2021.

Tilsynet gav ikke anledning til miljømæssige bemærkninger. Værkstedet fremstod pænt og ryddeligt.

Aarhus Kommune, Teknik og Miljø den 4. januar 2021



Birgitte Kloppenborg-Skrumsager  
Geolog