

# Tilsynsrapport

## **LP Entreprenør - Anlæg Aps.**

C. E. Christiansens Vej 42, 4930 Maribo

CVR-nr.: 21083585

P-nr.: 1004886573

Tilsynsdato: 4. december 2017

Lolland Kommune er tilsynsmyndighed for landbrug og virksomheder i kommunen. Tilsynet føres efter reglerne i miljøtilsynsbekendtgørelsen<sup>1</sup>, samt brugerbetalingsbekendtgørelsen<sup>2</sup>. En nærmere beskrivelse af hvilke typer landbrug og virksomheder der føres tilsyn med, forefindes i kommunens miljøtilsynsplan.

Tilsynsrapporter offentliggøres inden 4 måneder på [www.dma.mst.dk](http://www.dma.mst.dk) (Miljøstyrelsens database for Digital Miljøadministration). Virksomheden har modtaget tilsynsrapport senest 2 måneder fra tilsynsdatoen. Enhver har ret til aktindsigt i de øvrige oplysninger i sagen, som tilsynsmyndigheden er i besiddelse af, med de begrænsninger, der følger af offentlighedsloven, forvaltningsloven og lov om aktindsigt i miljøoplysninger.

- **Deltagere:**

Fra virksomheden deltog Per Frederiksen.

- **Virksomhedstype:**

Virksomheden er en entreprenørvirksomhed med 3 eller flere kørende materiel og dermed omfattet af brugerbetalingsbekendtgørelsens bilag 1, listepunkt H 51:

”Garageanlæg og pladser med kørende materiel i et antal af 3 eller derover i forbindelse med entreprenør- eller vognmandsvirksomhed, herunder endestationer (for mere end én linje), terminaler og remiser for bisser. Redningsstationer”.

- **Baggrund for tilsynet:**

Tilsynet var et varslet basistilsyn.

- **Håndhævelser medført af tilsynet:**

Det indskræpes, at der skal ansøges om tilslutningstilladelse før vaskepladsen må anvendes (jævnfør § 28, stk.3 i Miljøbeskyttelsesloven, LBK nr. 966 af 23. juni 2017).

#### Frist for efterkommelse

Ansøgning om tilslutningstilladelse skal være Lolland Kommune i hænde **senest den 15. januar 2018**.

#### Klagevejledning

Indskræpelse af overtrædelser af miljøbeskyttelsesloven eller vilkår fastsat i medfør af denne kan ikke påklages til anden administrativ myndighed.

- **Punkter der er ført tilsyn med:**

#### Drift:

Per Frederiksen oplyser, at der er 12 ansatte i virksomheden, som beskæftiger sig med forskellige dele indenfor entreprenørbranchen, herunder kloakarbejde, anlægsprojekter, jord og beton og tømrer-/snedkerarbejde. Derudover udføres glarmesterarbejde. Virksomheden har tidligere udført serviceeftersyn på egne biler. Det oplyses, at køretøjer køres på værksted ude af huset, da der ikke længere er en medarbejder tilknyttet, som kan udføre dette arbejde. Der udføres stadig mindre service af plæneklippere og mindre materiel.

På ejendommen findes kontorer og mandskabsfaciliteter, et mindre værksted samt lagerplads. Der opvarmes med fjernvarme.

#### Opbevaring af affald:

I værkstedet står en stor container til blandet brændbart affald. Dette affald afhentes af Preben Andersen.

---

<sup>1</sup> Bek. om miljøtilsyn, nr. 866 af 23. juni 2017

<sup>2</sup> Bek. om brugerbetaling for godkendelse m.v. og tilsyn efter lov om miljøbeskyttelse og lov om husdyrbrug og anvendelse af gødning m.v., nr. 845 af 23. juni 2017

Spildolie, diverse øvrige olier og væsker opbevares i skur på spildbakke. Der er fremvist kvittering for seneste afhentning af spildolie (i alt 0,26 tons afhentet den 21. november 2017 af Marius Petersen).

Der produceres kun begrænsede mængder metalskrot (typisk kun dæksler). Skrothandler sørger indimellem for at indsamle, men der er ingen faste aftaler. Alternativt køres skrotaffald til Munks produkt.

Gren- og PVC-affald køres på genbrugspladsen.

Beton indsamles bagerst på pladsen. Betonen køres til Bursø Entreprise på Gl. Badevej, Rødby hvor betonen knuses og derefter kan genbruges.

#### Olietank:

I skuret står desuden en dieselolietank til tankning af virksomhedens køretøjer. Tanken, der er på 2500 liter, er fra 1999 ifølge tankskiltet. Det oplyses til tilsynet, at tanken lejes gennem DLG. I BBR er registreret en olietank fra 2005, men en tank med denne aldersdatering findes ikke på virksomheden. Tilsynet har fået tilsendt den korrekte tankattest.

På betonen under tankpistolen ses svag mørkfarvning fra små spild ved tankning. Lolland Kommune har gjort opmærksom på, at spild ved tankning skal mindskes for at undgå en efterfølgende jordforurening.

#### Opbevaring af nye produkter:

Der opbevares nye produkter (sprinklervæske, kølervæske, olier) på en hylde på værkstedet. Der er ikke gulv afløb på værkstedet.

#### Vaskeplads:

Der er etableret vaskeplads bag bygningen. Det blev oplyst til tilsynet, at vaskepladsen kun er brugt til at vaske et par enkelte køretøjer i sommers, så den er ikke ret meget i brug. Det oplyses desuden, at der ikke er etableret olie-/benzinudskillere. Ifølge Lolland Kommunes arkiver er LP Entreprenør – Anlæg Aps. tidligere gjort opmærksom på, at der skal søges en tilslutningstilladelse inden vaskepladsen må tages i brug. Det indskræpes derfor, at der skal ansøges om tilslutningstilladelse før vaskepladsen må anvendes.

#### • **Jordforurening konstateret ved tilsynet:**

Der er ikke konstateret jordforurening ved tilsynet.

#### • **Konklusion på virksomhedens seneste indberetninger om egenkontrol og evt. håndhævelser:**

#### • **Tilsynsførende:**

Lasse Birch Højrup og Heidi Pejter Kristensen  
4. december 2017

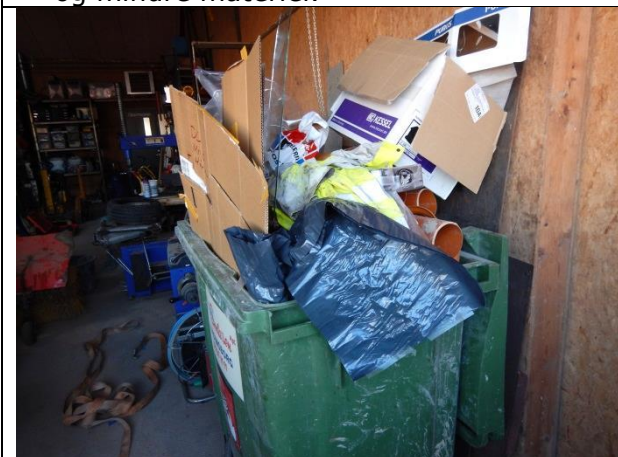
Vedhæftet fotos fra tilsynet:



1. Værksted hvor der serviceres plæneklippere og mindre materiel.



2. Opbevaring af nye produkter.



3. Opbevaring af blandet brændbart affald.



4. Opbevaring af farligt affald på spillbakke.



5. Opbevaring af farligt affald på spillbakke.



6. Dieseltank.





7. Udendørs vaskelads.



8. Oplag af beton.

