

# Miljøgodkendelse af Udlosningsplads til jern- og metalskrot Vikingkaj 7, 6700 Esbjerg

Den 21. september 2017



**Teknik & Miljø**  
Esbjerg Kommune

**ESBJERG KOMMUNE**

**Industrimiljø**

**Torvegade 74**

**6700 Esbjerg**

Telefon 7616 1616

E-mail [miljo@esbjergkommune.dk](mailto:miljo@esbjergkommune.dk)

Web [www.esbjergkommune.dk](http://www.esbjergkommune.dk)

**Sag nr.: 17-5554**

**Sagsansvarlig: Helle Nordentoft Kristensen**

**Copyright:** Alle kort og luftfoto: copyright DDO ®, ©COWI

# Miljøgodkendelse af udlosningsplads til jern- og metalskrot

Smedegaarden A/S  
Vikingkaj 5, 6700 Esbjerg

Matrikel nummer: 1421 ai, Esbjerg Bygrunde  
CVR-nummer: 36024992  
P-nummer: 1019511002  
Listepunkt: K212

Miljøgodkendelsen omfatter: Udlosningsplads til jern- og metalskrot på Vikingkaj 7,  
6700 Esbjerg

Annonceres den 21. september 2017 på DMA – Digital Miljøadministration

[www.dma.mst.dk](http://www.dma.mst.dk)

Klagefristen udløber den 19. oktober 2017

Søgsmålsfristen udløber den 21. marts 2018

## **Indholdsfortegnelse:**

1. Indledning .....	- 3 -
2. Afgørelse .....	- 3 -
3. Vilkår .....	- 4 -
4. Lovgrundlag .....	- 9 -
5. Godkendelsens omfang .....	- 9 -
6. Godkendelsens gyldighed .....	- 9 -
7. Udtalelser og høringssvar .....	- 9 -
8. Miljøteknisk redegørelse og vurdering .....	- 9 -
9. Offentliggørelse og klagevejledning .....	- 15 -
Bilag: .....	- 16 -

# 1. Indledning

Smedegaarden A/S, Skibsophugningsvirksomhed har hovedadresse på Vikingkaj 5 (matr. nr. 1421 bi, Esbjerg bygrunde), hvor virksomhedens administrationsbygning ligger. Udlosningsplads til jern- og metalskrot er placeret på adressen Vikingkaj 7, matr. nr. 1421 ai, Esbjerg Bygrunde.

Godkendelsen omfatter udlosningsplads til jern- og metalskrot. Aktiviteten er omfattet af godkendelsesbekendtgørelsens<sup>1</sup> bilag 2, listepunkt K212: *"Anlæg for midlertidig oplagring af ikke-farligt affald eller affald af elektrisk eller elektronisk udstyr forud for nyttiggørelse eller bortskaffelse med en kapacitet for tilførsel af affald på 30 tons om dagen eller med mere end 4 containere med et samlet volumen på mindst 30 m<sup>3</sup>, i bilag 2 til bekendtgørelse om godkendelse af listevirksomhed.*

Der er standardvilkår<sup>2</sup> for listepunktet K212.

Placeringen fremgår af bilag 1.

Der ønskes etableret en udlosningsplads på 1950 m<sup>2</sup> til jern- og metalskrot. Jern- og metalskrot leveres på pladsen og udskebnes fra Shetlandskaj. Industrimiljø har accepteret, at udslibning har fundet sted fra Shetlandskaj få gange i efteråret 2016 og i foråret 2017. Der er ikke modtaget klager over aktiviteten i denne periode.

Alt overfladevand fra pladsen vil blive afledt iht. tilslutningstilladelse til den offentlige spildevandsledning. Virksomhedens ansøgning om tilslutningstilladelse er modtaget den 4. august 2017. Tilslutningstilladelsen er endnu ikke meddelt.

Virksomheden har via Byg og Miljø indsendt anmeldelse i henhold til miljøvurderingsloven<sup>3</sup> den 8. maj 2017 og ansøgning om miljøgodkendelse den 8. maj 2017.

Supplerende oplysninger er modtaget efterfølgende og senest den 11. september 2017.

Esbjerg Kommune har den 21. september 2017 afgjort, at aktiviteten ikke medfører, at der skal udarbejdes en miljøvurderingsrapport.

# 2. Afgørelse

På grundlag af virksomhedens ansøgning om miljøgodkendelse og oplysningerne i afsnit 8 (miljøteknisk redegørelse) godkender Esbjerg Kommune, Industrimiljø hermed udlosningsplads til jern- og metalskrot.

Miljøgodkendelsen meddeles i henhold til miljøbeskyttelseslovens<sup>4</sup> § 33, stk. 1.

---

<sup>1</sup> Godkendelsesbekendtgørelsen: Bekendtgørelse om godkendelse af listevirksomheder, nr. 725 af 6. juni 2017 om

<sup>2</sup> Standardvilkårsbekendtgørelsen: Bekendtgørelse om standardvilkår i godkendelse af listevirksomhed, nr. 1520 af 7. december 2016

<sup>3</sup> Miljøvurderingsloven: Lov om miljøvurdering af planer og programmer og af konkrete projekter (VVM), lovbek. nr. 448 af 10. maj 2017

<sup>4</sup> Miljøbeskyttelsesloven: Lovbekendtgørelse nr. 1189 af 27. september 2016 om miljøbeskyttelse, med senere ændringer

### 3. Vilkår

Aktiviteten er omfattet af bekendtgørelsen om standardvilkår. Standardvilkår er således anvendt, hvor det er fundet relevant. Der er hovedsageligt anvendt standardvilkår, afsnit 21.4.1 for anlæg, der oplagrer, omemballerer eller sorterer ikke farligt affald og elskrot. I det omfang det er fundet relevant, er der desuden suppleret med øvrige vilkår. Henvisning til standardvilkår er anført i parentes. Flere standardvilkår er tilpasset nærværende aktivitet, hvilket er anført i parentes som "tilpasset".

#### Generelt

1. Ved ophør af virksomhedens drift skal virksomheden træffe de nødvendige foranstaltninger for at undgå forureningsfare og for at efterlade stedet i tilfredsstillende tilstand. En redegørelse for disse foranstaltninger skal fremsendes til tilsynsmyndigheden senest 3 måneder, før driften ophører. (standardvilkår 1)
2. Hvor der i vilkårene anvendes betegnelsen "befæstet areal" menes en fast belægning, der giver mulighed for opsamling af spild og kontrolleret afledning af nedbør. Hvor der i vilkårene anvendes "tæt belægning" menes en fast belægning, der i løbet af påvirkningstiden er uigennemtrængelig for de forurenende stoffer, der håndteres på arealet. (standardvilkår 2)
3. Der må ikke foretages neddeling, klipping eller opskæring af jern- og metalkrot på udlosningspladsen.
4. Udlosningspladsen skal etableres med en tæt fast belægning, der i løbet af påvirkningstiden er uigennemtrængelig for de forurenende stoffer, der håndteres på arealet.

#### Indretning og drift

5. Virksomheden skal udarbejde en driftsinstruks, der beskriver, hvordan personalet skal foretage fornøden modtagekontrol, og hvordan de skal forholde sig i tilfælde af driftsforstyrrelser og uheld. Driftsinstruksen skal altid være tilgængelig for og kendt af personalet. (standardvilkår 3)
6. Virksomheden må kun modtage og opbevare de i tabel 1 nævnte affaldsfraktioner i de angivne mængder. (standardvilkår 4)

Tabel 1:

Affaldsfraktion	Maksimal oplag
Jern- og metalkrot	12.000 ton

7. Hvis virksomheden modtager affald, der ikke er omfattet af virksomhedens miljøgodkendelse, og som det ikke umiddelbart er muligt at afvise eller henvise til en anden affaldsmottager, skal affaldet placeres i et særskilt oplagsområde. Virksomheden skal herefter hurtigst muligt kontakte tilsynsmyndigheden og orientere om affaldet. (standardvilkår 6)

## Luftforurening

8. Virksomheden må ikke give anledning til lugt- eller støvgener uden for virksomhedens område, som efter tilsynsmyndighedens vurdering er væsentlige for omgivelserne. Tilsynsmyndigheden kan, såfremt der konstateres væsentlige støvgener, kræve, at støvende oplag overdækkes eller befugtes, eller at der etableres afskærmning eller befugtning. (standardvilkår 8)

## Støj

9. Virksomhedens bidrag til støjbelastningen må i de nævnte områder, udenfor virksomhedens skel, ikke overskride nedenstående støjgrænser. De angivne værdier for støjbelastningen er de ækvivalente, korrigerede lyd niveauer i dB(A):

	<b>Tidspunkt</b>	<b>Havne- område C2</b>	<b>Erhvervs- område Delområde C1*</b>	<b>Bydels- center</b>	<b>Etage- bolig- område</b>	<b>Refe- rence- tidsrum</b>
<b>Dag:</b>	Kl.	dB(A)	dB(A)	dB(A)	dB(A)	Timer
Mandag – fredag	7 <sup>00</sup> - 18 <sup>00</sup>	70	60	55	50	8
Lørdag	7 <sup>00</sup> - 14 <sup>00</sup>	70	60	55	50	7
Lørdag	14 <sup>00</sup> - 18 <sup>00</sup>	70	60	50	45	4
Søn- og hel- ligdage	7 <sup>00</sup> - 18 <sup>00</sup>	70	60	50	45	8
<b>Aften</b>						
Alle dage	18 <sup>00</sup> - 22 <sup>00</sup>	70	60	50	45	1
<b>Nat</b>						
Alle dage	22 <sup>00</sup> - 7 <sup>00</sup>	70	60	40	40	½
Støjens mak- simalværdi må om nat- ten ikke overstige				55	55	

\*Virksomhedens støjbidrag i delområde C1, tillæg til lokalplan 381, LP 01-100-0004, havnerelateret kontordomicilbyggeri, skal overholdes ved nærmeste domicils bygningsfacade eller i det mest støjbelastede punkt ved udendørs opholdsareal i direkte tilknytning til hovedbygningen af domicilbyggeriet. Opholdsarealet defineres som et område, der er udlagt til terrasse, plæne, kantine m.m. og som er beliggende maksimalt 15 meter fra bygningsfacade eller hovedbygning.

Støjgrænsen skal overholdes ved alle positioner i det betragtede område i 1½ m højde over terræn, herunder også i skel. For bygninger med mere end én etage skal støjgrænsen endvidere overholdes ved det mest støjbelastede punkt på vinduer, der kan åbnes, og altaner på bygningsfacaden, samt på evt. tagterrasser.

Områderne fremgår af bilag 4

10.

#### Lavfrekvent støj og infralyd

Anlæggets bidrag til lavfrekvent støj og infralyd (dB re 20µ PA), målt indendørs i de berørte bygninger, må ikke overskride de nedenfor anførte værdier. Støjgrænserne gælder for ækvivalentniveauet over et måletidsrum på 10 minutter, hvor støjen er kraftigst.

Anvendelse		A - vægtet Lydtrykniveau (10 -160 Hz), dB	G- vægtet Infralydniveau, dB
Beboelsesrum, herunder i bør- neinstitutioner og lign.	aften/nat (kl. 18-07)	20	85
	dag (kl. 07-18)	25	85
Kontorer, undervisningslokaler og andre lignende støjfølsomme rum		30	85
Øvrige rum i virksomheder		35	90

11.

#### Vibrationer

Virksomhedens bidrag til vibrationsniveauet (dB re 10<sup>-6</sup> m/s<sup>2</sup>), målt som det maksimale KB-vægtede accelerationsniveau med tidsvægtningen S, må ikke overstige følgende værdier:

Anvendelse:	Vægtet accelerationsniveau, L <sub>aw</sub> , dB(KB).
Boliger i boligområder (hele døgnet) Boliger i blandet bolig- og erhvervsom- råde (kl. 18 -07) Børneinstitutioner og lign.	75
Boliger i blandet bolig- og erhvervsom- råde (kl. 07-18), Kontorer, undervisningslokaler og lign.	80
Erhvervsbebyggelse	85

## Kontrol af støj

12. Tilsynsmyndigheden kan bestemme, at virksomheden skal dokumentere, at støjvilkåret, jf. vilkår 15, er overholdt.

Dokumentationen skal senest 3 måneder efter, at kravet er fremsat, tilsendes tilsynsmyndigheden sammen med oplysninger om driftsforholdene under målingen.

Virksomhedens støj skal dokumenteres ved måling og beregning efter gældende vejledninger fra Miljøstyrelsen, p.t. nr. 6/1984 om Måling af ekstern støj og nr. 5/1993 om Beregning af ekstern støj fra virksomheder.

Måling skal foretages, når virksomheden er i fuld drift eller efter anden aftale med tilsynsmyndigheden. Måling af maksimalværdi skal foretages ved mindst 5 forekomster af den driftstilstand, der giver anledning til maksimalværdien, med mindre der er truffet anden aftale med tilsynsmyndigheden.



Målingerne/beregningerne skal udføres og rapporteres som "Miljømåling – ekstern støj", jfr. Miljø- og Fødevareministeriets bekendtgørelse om kvalitetskrav til miljømålinger.

Støjdokumentationen skal gentages, når tilsynsmyndigheden finder det påkrævet. Hvis støjgrænserne er overholdt, kan der kun kræves én årlig måling/beregning, med mindre der sker væsentlige ændringer eller der modtages støjklager. Udgifterne til støjdokumentationen afholdes af virksomheden.

Støjgrænsen anses for overholdt, hvis målte eller beregnede værdier fratrukket den udvidede usikkerhed er mindre end eller lig med støjgrænsen. Målingernes og beregningernes udvidede usikkerhed fastsættes i overensstemmelse med Miljøstyrelsens vejledninger og Orientering nr. 36 fra Miljøstyrelsens referencelaboratorium for støjmåling.

## **Affald**

13. Affald der spildes, skal opsamles samme dag og anbringes i de dertil indrettede containere eller affaldsområder. (standardvilkår 13)
14. Spild af olie og kemikalier (herunder grus, savsmuld eller lignende anvendt til opugning) skal opsamles straks og opbevares og bortskaffes som farligt affald. Der skal til enhver tid forefindes opsningsmateriale på virksomheden. (standardvilkår 14)

## **Beskyttelse af jord, grundvand og overfladevand**

15. Der må ikke tilføres jern- og metalskrot, der på forhånd vides at indeholde farligt affald eller flydende olie. Dog må transformatorer og spåner m.v. med indhold af olierester eller køle- smøremidler o. lign. modtages, oplagres eller afsendes i tætte, overdækkede containere eller beholdere. Disse containere eller beholdere kan stå uafdækket indendørs. (standardvilkår 16)
16. Jern- og metalskrot og andet affald, der kan afgive olie eller væsker, skal opbevares og håndteres på en oplagsplads eller på et gulv med tæt belægning indrettet med fald mod afløb eller grube, hvorfra der sker kontrolleret afledning, eller i lukket/overdækket container med indbygget sump. (standardvilkår 17)
17. Jern- og metalskrot, der kan afgive metalstøv, skal håndteres og opbevares enten udendørs på et befæstet areal, indendørs på fast gulv eller i en container. Opbevaring og håndtering skal udføres, så støvdannelse minimeres, og der må ikke ske støv-/materialeflugt til omgivelser uden for virksomheden. (standardvilkår 18)
18. Befæstede arealer skal være i god vedligeholdelsesstand. Utætheder skal udbedres så hurtigt som muligt, efter at de er konstateret. (standardvilkår 23)
19. Farligt affald som f.eks. spildolie skal opbevares under overdækning i form af tag, presenning eller lignende og beskyttet mod vejrlig på en tæt belægning. Oplagspladsen skal være indrettet således, at spild kan holdes inden for et afgrænset område og uden mulighed for afløb til jord, grundvand, overfladevand eller kloak. Området skal kunne rumme indholdet af den største beholder, der opbevares. (standardvilkår 25)

## **Driftsforstyrrelser og uheld**

20. Der skal foreligge opdateret procedure for hvordan forureningsuheld og væsentlige spild håndteres. Proceduren skal indeholde instrukser om, hvad der skal foretages for at stoppe yderligere spild og begrænse forureningen. Endelig skal proceduren indeholde en instruks for hvordan myndighederne informeres.

Proceduren sendes til tilsynsmyndigheden senest 3 måneder efter miljøgodkendelsen er givet.

21. Tilsynsmyndigheden skal straks underrettes om driftsforstyrrelse og uheld, der medfører forurening af omgivelserne eller indebærer en risiko herfor. En skriftlig redegørelse for hændelsen skal være tilsynsmyndigheden i hende senest en uge efter, at den er sket. Det skal fremgå af redegørelsen, hvilket tiltag der vil blive iværksat for at hindre lignende driftsforstyrrelser eller uheld i fremtiden. Underretningspligten fritager ikke virksomheden for at afhjælpe akutte uheld.

## **Egenkontrol**

22. Virksomheden skal mindst 1 gang årligt fortage en visuel kontrol af alle tætte belægnings samt gruber. Dette kan gøres etapevist. Utætheder skal udbedres, så hurtigt som muligt efter at de er konstateret. (standardvilkår 26)
23. Tilsynsmyndigheden kan kræve, at virksomheden lader en uvildig sagkyndig foretage dette eftersyn, dog højst 1 gang hvert tredje år. (standardvilkår 27)

### *Driftsjournal*

24. Virksomheden skal føre en driftsjournal med angivelse af:
  - Dato for og resultat af inspektioner samt eventuelt foretagne udbedringer af befæstede arealer og tætte belægnings, gulve, gruber mv.
  - Dato for hvornår der er modtaget affald, der ikke er omfattet af virksomhedens miljøgodkendelse, og hvordan det blev håndteret og bortskaffet.

Ved udgangen af hvert kvartal registreres mængden af hver af de oplagrede affaldsfraktioner jf. vilkår 5. Oplysningerne indføres i journalen. Driftsjournalen skal opbevares på virksomheden i mindst 5 år og skal være tilgængelig for tilsynsmyndigheden. (tilpasset standardvilkår 28)

## **Meddelelse om driftsstart**

Virksomheden skal senest den dag virksomheden påbegynder driften af nye aktiviteter/anlæg give skriftlig meddelelse til tilsynsmyndigheden.

## **4. Lovgrundlag**

Udlosningspladsen er omfattet af bestemmelserne om godkendelse af forurenende virksomheder i miljøbeskyttelseslovens § 33 stk. 1, idet aktiviteten er optaget på listen over godkendelsespligtige virksomheder, som listepunkt K212. Aktiviteten er omfattet af standardvilkårsbekendtgørelsen. Standardvilkår er således anvendt, hvor det er fundet relevant. Der er hovedsageligt anvendt standardvilkår, afsnit 21.4.1 for anlæg, der oplagrer, omemballerer eller sorterer ikke farligt affald og elskrot. I det omfang det er fundet relevant, er der stillet supplerende vilkår.

Esbjerg Kommune er godkendelses- og tilsynsmyndighed.

## **5. Godkendelsens omfang**

Godkendelsen omfatter udlosningsplads til jern- og metalskrot.

Som forudsætning for godkendelsen gælder de oplysninger der fremgår af ansøgningens materiale, samt oplysninger, som herudover er tilgået miljømyndigheden i forbindelse med ansøgningen.

## **6. Godkendelsens gyldighed**

Godkendelsen bortfalder, hvis den ikke udnyttes indenfor 2 år efter den er meddelt jf. godkendelsesbekendtgørelsens § 32 eller hvis den ikke har været udnyttet i 3 på hinanden følgende år jf. Miljøbeskyttelseslovens § 78a.

## **7. Udtalelser og høringsvar**

Virksomheden har haft et udkast til miljøgodkendelse i høring.

Der har været foretaget partshøring i henhold til forvaltningslovens § 19 af Esbjerg Havn. Det er vurderet, at der ikke andre parter der har en væsentlig individuel interesse i sagen. Esbjerg havn har ikke haft bemærkninger til afgørelsen.

Der er indkommet bemærkninger fra Smedegaarden, hvor forhold vedr. areal og driften er uddybet. Bemærkningerne er indarbejdet i afgørelsen.

## **8. Miljøteknisk redegørelse og vurdering**

### **Ejer og ansvarsforhold**

Virksomheden ejes af Morten Smedegaard, Klaus Smedegaard og Eddie Smedegaard.

Virksomhedens hovedadresse er Vikingkaj 5. Udlosningspladsen etableres på adressen Vikingkaj 7.

Den ansvarlige for virksomhedens drift er direktør Morten Smedegaard.

### **Etablering og beliggenhed**

## Planforhold

### Kommuneplan

Virksomheden er i Kommuneplan 2014 – 2026 for Esbjerg Kommune – beliggende i rammeområde 01-100-030, fiskerihavnsområdet. Områdets anvendelse er fastlagt til [havneerhverv](#). Støjbelastningen fra hver virksomhed er dag/aften/nat, fastsat til 70/70/70 dB(A) uden for egen grundgrænse i området.

### Lokalplan

Området er omfattet af Lokalplan nr. 381, idet virksomheden er beliggende i lokalplannens delområde C, der er udlagt til havneerhverv for virksomheder med krav til kajnær beliggenhed samt industri op til klasse 7, som har relation til havnen.

I forbindelse med projekt Esbjerg Strand nord for Molevej er der udarbejdet tillæg nr. 1 (01-100-0004) til lokalplanen.

### Zonetilladelse

Området er beliggende i byzone.

### VVM

Virksomheden har foretaget en anmeldelse i forhold til Miljøvurderingslovens § 19. Virksomheden er omfattet af punkt 11e på bilag 2 i Miljøvurderingsloven.

Esbjerg Kommune har derfor foretaget en screening af projektet og har den 21. september 2017 truffet afgørelsen om, at der ikke skal udarbejdes en miljøvurderingsrapport.

### Spildevandsplan

Virksomheden er beliggende i område *bydelsnavn* i oplandsnummer D51 Esbjerg kommunens Spildevandsplanen 2016 – 2021. Området er kloakeret med spildevandskloak og med nedsivning af overfladevand, og hvor vejvand ledes til udløb.

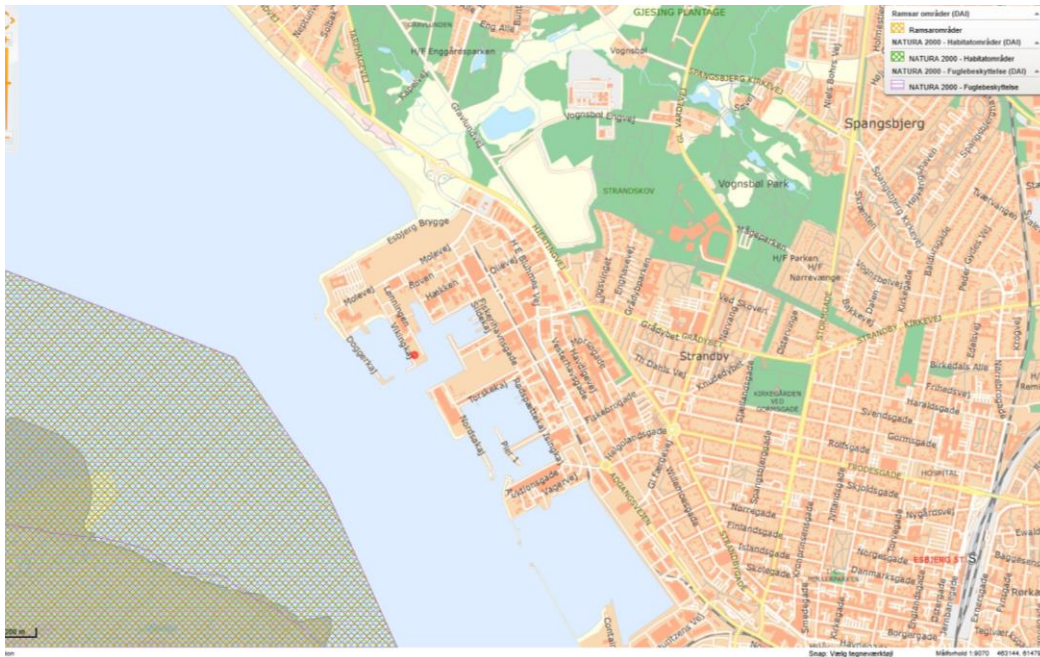
### Internationale naturbeskyttelsesområder

Natura 2000-områder:

I henhold til § 6, stk. 1 i habitatbekendtgørelsen<sup>5</sup> om udpegning og administration af internationale naturbeskyttelsesområder samt beskyttelse af visse arter, skal der foretages en vurdering af, om projektet i sig selv, eller i forbindelse med andre planer og projekter, kan påvirke et Natura 2000-område væsentligt.

Nærmeste Natura 2000-områder er:	afstand
– EF-fuglebeskyttelsesområde F57 Vadehavet	
– Habitatområde H78 Vadehavet med Ribe Å, Tved Å og Varde Å vest for Varde	ca. 600 m

<sup>5</sup> Habitatbekendtgørelsen: Bekendtgørelse nr. 926 af 27. juni 2016 om udpegning og administration af internationale naturbeskyttelsesområder samt beskyttelse af visse arter



Industrimiljø har vurderet, at dette projekt ikke vil påvirke nogen af ovennævnte områder væsentlig, og at der derfor ikke skal foretages en nærmere konsekvensvurdering af projektets virkninger på Natura 2000-områder under hensyn til bevaringsmålsætningen for de pågældende områder.

Projektet ligger ikke indenfor Ramsarområdet.

### **Artsbeskyttelse – bilag IV-arter**

I henhold til § 10 stk. 1 i habitatbekendtgørelsen om udpegning og administration af internationale naturbeskyttelsesområder samt beskyttelse af visse arter, skal der foretages en vurdering af projektet iht. Habitatdirektivets bilag IV-arter (artsbeskyttelse).

Samlet set vurderes det, at det ansøgte ikke vil beskadige eller ødelægge yngle- eller rasteområder i det naturlige udbredelsesområde for de dyrearter, der er optaget i habitatdirektivets bilag IV, litra a) eller ødelægge de plantearter, som er optaget i habitatdirektivets bilag IV, litra b) i alle livsstadier.

### **Generelt**

Virksomheden har hverken på kortere eller længere sigt planer om at bringe aktiviteten til ophør.

### **Indretning og drift**

Udlosningspladsen har et samlet areal på 1950 m<sup>2</sup>. Der etableres indkørsel til pladsen fra Vikingkaj. Hele pladsen etableres med fast tæt belægning med 20 cm armeret beton og afgrænses af 4 meter høje betonelementer.

Der etableres fald mod midten fra alle sider, hvorved der fås en sump, der samtidig fungerer som udligningsbassin for overfladevandet inden det tilledes den offentlige spildevandsledning.

Jern- og metalskrot placeres på pladsen og indenfor betonvæggene. Udlosning sker med kran der placeres på kajen ved Shetlandskaj. Kranens rækkevidde vil være stor nok til at kunne nå ind over betonvæggene og samle jern- og metalskrottet op og herefter laste det i skibet.

### **Produktion/processer**

Der vil ikke være nogen produktion på pladsen, idet eneste aktivitet vil være tilkørsel af jern- og metalskrot med lastbil samt udlosning til skib.

### **Driftstid og ansatte**

Den normale driftstid på udlosningspladsen vil være fra kl. 7.00 – 16.00 på hverdage. Overarbejde samt arbejde i weekender og på helligdage kan forekomme.

Der forventes 2-5 medarbejdere beskæftiget på udlosningspladsen, når tilkørsel og udlosning finder sted.

### **Råvarer og hjælpestoffer**

Der anvendes ikke hjælpestoffer ved aktiviteten.

### **Luftforurening**

Der er ingen kilder, der kan bidrage til luftemissionen fra virksomheden.

### **Lugt**

Der er ingen kilder, der kan bidrage til lugtemission fra virksomheden.

### **Spildevand**

Hele udlosningspladsen befæstes med 20 cm armeret jernbeton. Pladsen vil blive afgrænset med betonelementer i en højde af ca. 4 meter.

Overfladevand fra pladsen vil blive betragtet som processpildevand. Der vil således blive stillet vilkår om alt spildevand skal opsamles og afledes til spildevandsledningen iht. tilslutningstilladelse. Spildevandet vil blive afledt til spildevandsledningen efter bundfældningsbrønd, sandfang og olieudskiller. Pladsen indrettes med fald mod midten, så det samtidig fungerer som et forsinkelsesbassin med en størrelse, der sikrer, at den hydrauliske belastning til kloaksystemet kan overholde de vilkår, der vil blive stillet i tilslutningstilladelsen.

### **Støj**

Der er følgende kilder, der bidrager til støjbelastningen fra virksomheden:

Tilkørsel af jern- og metalskrot med lastbil/skib

Håndtering af jern- og metalskrot på pladsen

Udlosning af jern- og metalskrot med kran til skib på Shetlandskaj

Tilkørsel til udlosningspladsen foregår via Planken til indkørslen til pladsen på Vikingkaj samt fra ophugningsaktiviteterne på Molevej 22. Tilkørsel af jern- og metalskrot til pladsen vil foregå i dagtimerne. Der forventes en tilkørsel af 8-10 lastbiler om ugen, idet

antallet vil variere efter tilkørsler. Skibstilførsler vil være mindre partier med ca. 15-20 skibsanløb pr. år á 100-500 tons til oplag for videre skibstransport.

Der forventes en maksimal årlig udskibningsmængde på 25.000 tons jern- og metalskrot. Der forventes ca. 3-10 antal skibsanløb pr. år. Udlosning vil finde sted, når der er tilstrækkelig jern- og metalskrot til et skib, ca. 2.500-10.000 tons.

Der vil forekomme støj fra kranen, når der udlosses jern- og metalskrot. Udlosning med kran forventes at forløbe over 1-4 antal dage ved et skibsanløb. Udlosning vil primært foregå i dagtimerne.

Der vil ikke foregå neddeling og klipning.

Der stilles vilkår om at støjbelastningen fra aktiviteten skal overholde grænseværdien på 70 dB(A) dag/aften/nat i virksomhedens skel. Der stilles endvidere vilkår til vibrationer iht. Miljøstyrelsens vejledning om ekstern støj fra virksomheder.

Vurdering:

Det vurderes, at den største støjbelastning fra aktiviteten vil være tilkørsel, håndtering og losning af jern- og metalskrot med kran.

I forbindelse med miljøgodkendelsen i 2015 er der foretaget beregninger af virksomhedens støjbelastning fra kørsel til og fra virksomheden. Der er foretaget beregninger af lastbilkørsel og af lastbiler i tomgang samt lastbil slamsuger/kranbil i forceret tomgang. Denne vurderes sammenlignelig med lossekranen. Det er for begge støjkilder forudsat at tomgang finder sted i 100 % af tiden og kørsel er forudsat 1 lastbil/time døgnet rundt. For slamsuger/kranbil er forudsat en driftstid på 100 % døgnet rundt. Der er således regnet på en worst case situation.

Støjbelastningen blev beregnet i referencepositionen for nærmeste beboelse Hjertingvej 25. Beregningerne af den samlede støjbelastning fra virksomheden viste, at støjgrænserne overholdes i referencepunkterne i dag- og aftentimer med god margen. I natperioden er der beregnet en mindre overskridelse ved nærmeste beboelse Hjertingvej 25 i en afstand af ca. 850 meter. Overskridelserne er dog ikke signifikante.

Det vurderes, at betonvæggene i 3-4 meters højde vil have en støjdempende effekt i forbindelse med tilkørsel og håndtering af jern- og metalskrot på pladsen. Ved udlosning vil støjen komme fra håndteringen med grabben samt motorstøj fra kranen. Opgravningen vil foregå i lav højde og støjudbredelsen herfra vil skærmes noget af betonmuren. Det er oplyst, at afleveringen af jern- og metalskrottet fra lossegraben til skib foregår fra lav højde – det vurderes således ikke at medføre væsentlige støjgener. Der forventes således ikke at opstå væsentlige vibrationer fra losningen.

Det vurderes, at aktiviteten i støjmæssig henseende er sammenlignelig med flere af aktiviteterne på ophugningspladsen og dermed også, at vurderingerne vedr. støjbelastningen kan overføres til udlosningspladsens aktiviteter. Aktivitetsniveauet forventes imidlertid ikke at have samme omfang, idet tilkørsel og udlosning vil foregå periodevis nogle gange om året.

Tilkørsel og udlosning vil primært foregå i dagtimerne fra kl. 7.00 – 16.00. Der vil ikke foregå aktiviteter i natteperioden.

Samlet vurderes det, at tilkørsel og udlosning af skrot kan overholde støjgrænserne og ikke påfører boligområder væsentlig øget støj. Det vurderes således at kunne ske uden

væsentlige miljømæssige gener for omgivelserne og under overholdelse af støjgrænserne.

### **Affald**

Det er oplyst, at der ikke forekommer affald eller restprodukter fra aktiviteten, da der kun tilføres rent jern- og metalskrot. Ansøger har således oplyst, at det ikke er relevant at stille vilkår til affald.

Vurdering:

Eftersom der ikke forventes at opstå affald fra oplaget udover det affald, der vil kunne opstå i tilfælde af spild, samt evt. affald eller urenheder, der tilføres med jern- og metalskrot, vurderes affald ikke at udgøre et væsentlig problem. Det vurderes dog, at der bør stilles vilkår vedr. affald der spildes, svarende til standardvilkår 13 samt spild af olie og kemikalier, svarende til standardvilkår 14.

### **Jord og grundvand**

Virksomheden er beliggende udenfor område med drikkevandsinteresser. Området er beliggende udenfor indvindingsopland til alment vandværk. Udlosningspladsen befæstes med beton og opsamling af al regnvand med afledning til spildevandsledningen.

Der stilles vilkår om, at der skal etableres en tæt fast belægning, der i løbet af påvirkningstiden er uigennemtrængelig for de forurenende stoffer, der håndteres på arealet. Overfladevandet vil blive opsamlet og afledt til spildevandsledningen via bundfældningsbrønd, sandfang og olieudskiller. Vilkårene herfor vil blive præciseret i tilslutningstilladelse til anlægget.

Vurdering:

Det vurderes, at udlosningspladsen for jern- og metalskrot ikke medfører risiko for jord og grundvand, når anlægget drives som oplyst i ansøgningen.

### **Driftsforstyrrelser og uheld**

Virksomheden har ikke oplyst om eventuelle driftsforstyrrelser og uheld.

Vurdering:

Det vurderes dog, at det ikke kan udelukkes, at der kan forekomme uheld eller driftsforstyrrelser, såfremt der sker havari på køretøjer eller maskiner. Der stilles vilkår om, at tilsynsmyndigheden straks skal underrettes om driftsforstyrrelse og uheld, der medfører forurening af omgivelserne eller indebærer en risiko herfor.

### **BAT/Renere teknologi**

Aktiviteten er omfattet af standardvilkår for listepunkt K212. Standardvilkårene anses for at være BAT.

### **Sikkerhedsstillelse**

Aktiviteten er ikke omfattet af krav om sikkerhedsstillelse, jf. miljøbeskyttelseslovens § 39a.

### **Helhedsvurdering**

Esbjerg Kommune vurderer, at udlosningspladsen for jern- og metalskrot kan indrettes og drives på stedet uden at påføre omgivelserne væsentlige forurening, som er uforenelig med hensynet til omgivelsernes sårbarhed og kvalitet, jf. miljøbeskyttelseslovens kapitel 1, når driften er i overensstemmelse med de oplysninger, der ligger til grund for afgørelsen og når de fastsatte vilkår overholdes.



Endvidere vurderes det, at virksomheden har truffet de nødvendige foranstaltninger til at forebygge og begrænser forurening ved anvendelse af BAT.

### **Øvrig regulering**

Virksomhedens affald skal bortskaffes i overensstemmelse med kommunens affaldsregulativ/anvisninger.

## **9. Offentliggørelse og klagevejledning**

Afgørelsen annonceres og offentliggøres udelukkende digitalt.

Materialet kan ses på [www.dma.mst.dk](http://www.dma.mst.dk).

Der er adgang til sagens øvrige oplysninger med de begrænsninger, der følger af lovgivningen.

Offentligheden har adgang til sagens øvrige oplysninger med de begrænsninger, der følger af lovgivningen.

Hvis du ønsker at klage over denne afgørelse, kan du klage til Miljø- og Fødevareklagenævnet. Du klager via Klageportalen, som du finder via et link på denne hjemmeside [www.nmkn.dk](http://www.nmkn.dk). Klageportalen ligger på [www.borger.dk](http://www.borger.dk) og [www.virk.dk](http://www.virk.dk). Du logger på én af disse hjemmesider, som du plejer med NEM-ID. Klagen sendes gennem Klageportalen først til den myndighed, der har truffet den afgørelse, der klages over. En klage er indgivet, når den er tilgængelig for myndigheden på Klageportalen. Når du klager, skal du betale et gebyr på 900,- kr. for almindelige borgere og 1.800,- kr. for virksomheder, organisationer og offentlige myndigheder.

Miljø- og Fødevareklagenævnet afviser klager, der kommer uden om Klageportalen, hvis der forinden ikke er ansøgt om og bevilget "fritagelse for brug af Klageportalen". Hvis du ønsker at blive fritaget for at bruge Klageportalen, skal du sende en begrundet anmodning til Esbjerg Kommune. Anmodningen sendes så vidt muligt elektronisk til [miljo@esbjergkommune.dk](mailto:miljo@esbjergkommune.dk) eller pr. brev til Esbjerg Kommune, Industrimiljø, Torvegade 74, 6700 Esbjerg.

Klagen skal være modtaget senest den **19. oktober 2017**

### Orientering om klage

Hvis der bliver klaget over afgørelsen, orienterer Esbjerg Kommune ansøger herom.

### Søgsmål

Afgørelse kan indbringes for domstolene inden 6 måneder fra afgørelsens offentlige bekendtgørelse.

Henvendelse i sagen kan rettes til undertegnede på telefon 76161380, eller mail til [hk@esbjergkommune.dk](mailto:hk@esbjergkommune.dk).

Med venlig hilsen

Helle Nordentoft Kristensen  
Akademiingeniør

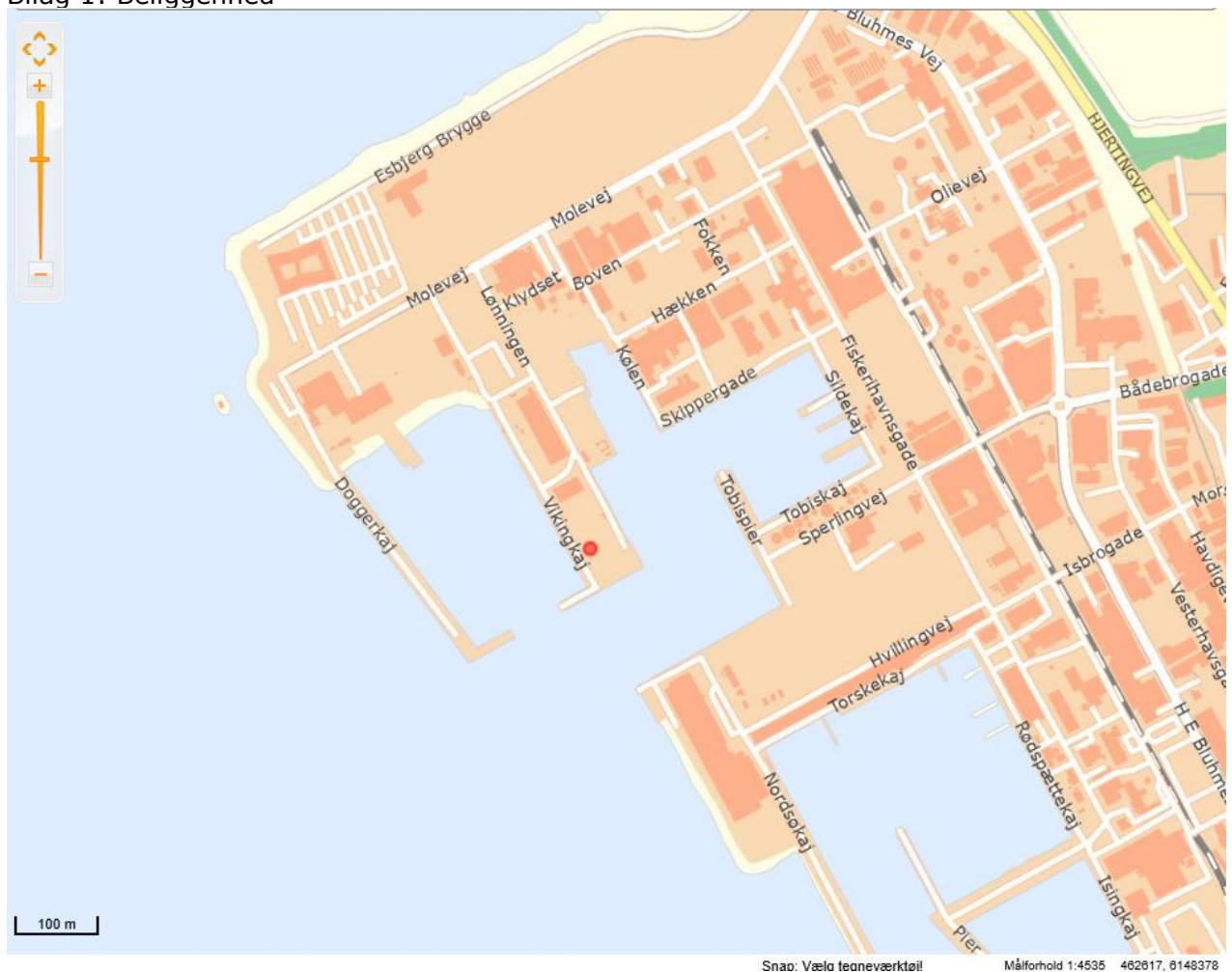
## Bilag:

- 1: Virksomhedens beliggenhed
- 2: Virksomhedens indretning
- 3: Snittegning
- 4: Oversigt over områder, støj

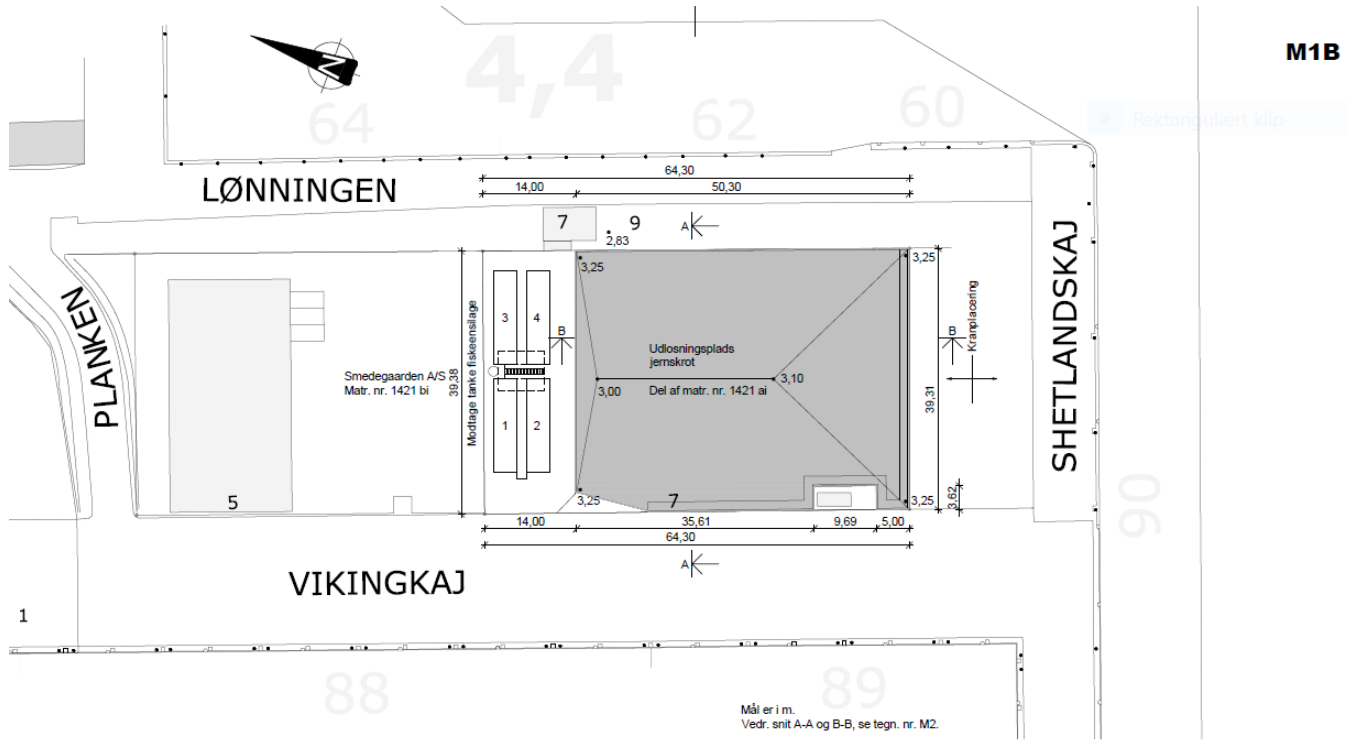
## Kopi til:

Danmarks Naturfredningsforening, dnesbjerg-sager@dn.dk  
Friluftsrådet, sydvestjylland@friluftsradet.dk  
Sundhedsstyrelsen, Embedslægeinstitutionen Syd, sesyd@sst.dk  
Esbjerg havn, adm@portesbjerg.dk  
Esbjerg kommune, Byggeri, plan@esbjergkommune.dk

Bilag 1: Beliggenhed



Bilag 2: Indretning



M1B

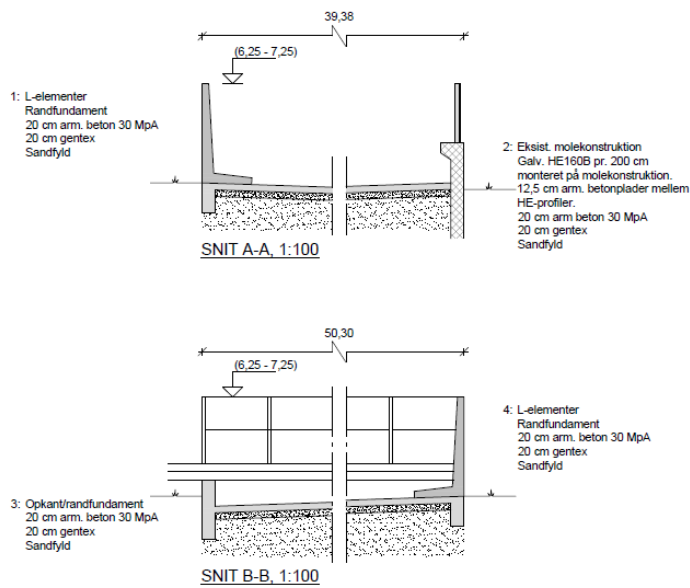
Mål er i m.  
Vedr. snit A-A og B-B, se tegn. nr. M2.

B 2017.08.02 JJC/II Tekst + skel tilrettet.  
A 2017.03.27 JJC/hsp Grund egnet med 5 m i længden  
Rev.: | Dato: | Tegn. | Bemærkninger:

Bygherre: Smedegaarden A/S						<b>INGENIØR'NE</b> Bålgårdsvej 10, 2972 Dronningdalvej 4 8700 Esbjerg +45 75 18 01 11 www.ingeniorne.dk Sagen: 2017.110 Tegningen: <b>M1B</b>
Dato:	Mål:	Format:	Projektnummer:	Tegn:	Overført af:	
2017.02.27	1:500	A3	JJC	JJC/hsp	JJC	
Sag: Udlosningsplads						
Emne: Plan						
■ Dronningdalvej 4, 8700 Esbjerg    □ Kolindvej 1, 6000 Kolind    □ Skovvej 27B, 1. et., 5260 Odense S Fil: I:\2017\2017110_smedegaarden_udlosningsplads\12_tegning\01_bolent.dwg						

## Bilag 3: Snittegning

M2B

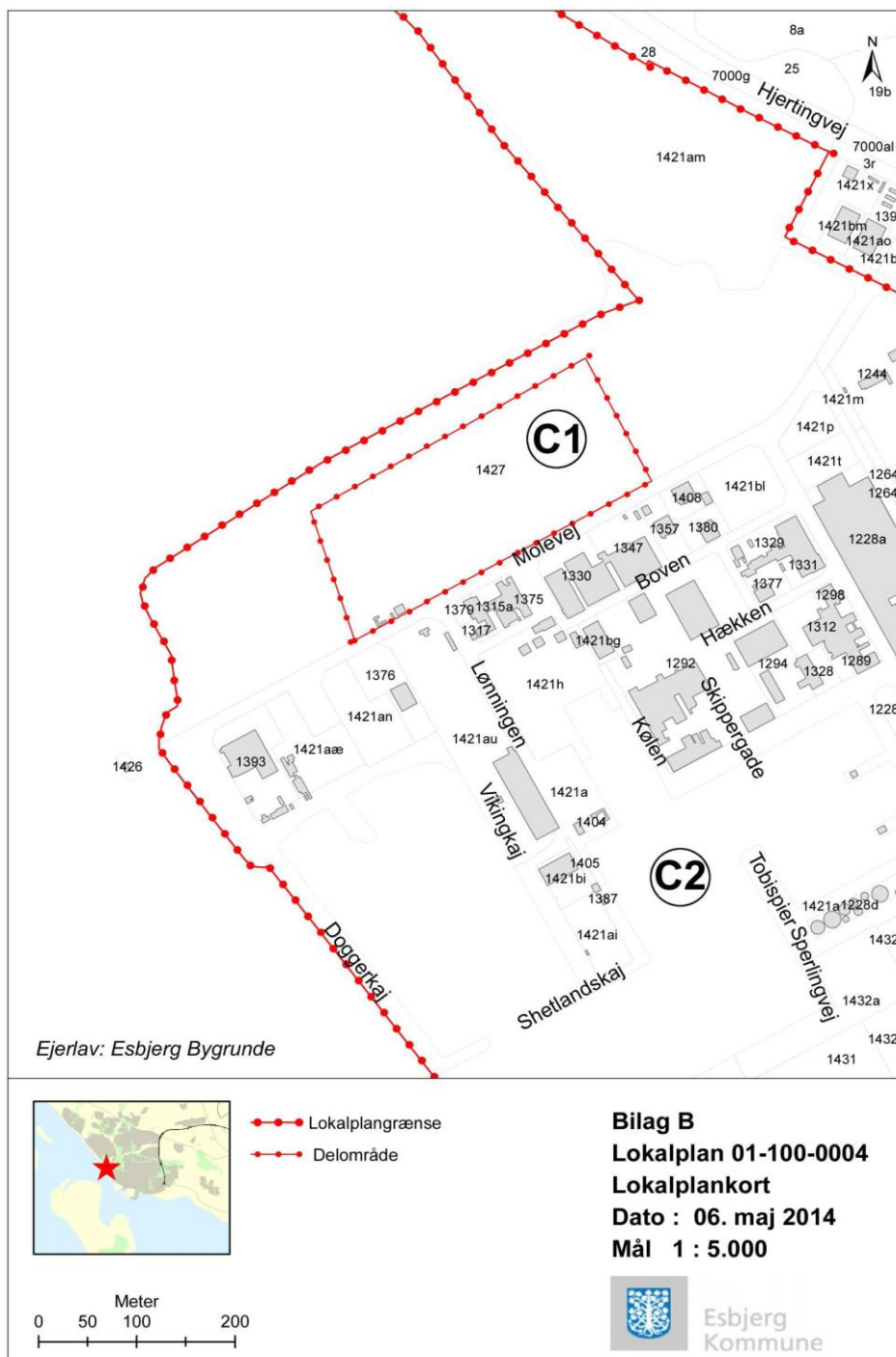


B 2017.08.02 JJC/E Tekst + noter tilrettet.  
A 2017.03.27 JJC/Hsb Længdemål snit B-B ændret  
Rev.: | Dato: | Teg. | Bemærkninger:

Bygherre: Smedegaarden A/S						<b>INGENIØR'NE</b> <small>Indreguleret siden 1972</small> Oleks Henriksen 4 8700 Esbjerg +45 78 18 01 11 www.ingenior-ne.dk Sag nr.: 2017.110 Tegning: <b>M2B</b>
Dato:	Mål:	Format:	Projektnummer:	Tegn.:	Godkendt af:	
2017.02.27	1:100	A3	Projektnummer: JJC	JJC/Hsb	JJC	
Sag: Udlosningsplads						
Emne: Snit A-A og B-B						
<small>                     ■ Nisse Henriksen 4, 8700 Esbjerg    ■ Julestrade 1, 8000 Trindholm    ■ Skovvej 27B, 1. th., 5200 Odense S                 </small>						

File: j:\2017\2017110\_smedegaarden\_udlosningsplads\10\_tegninge\01\_konstg.dwg

## Bilag 4: Områder





EnergiMetropol  
ESBJERG



Esbjerg  
Kommune

Torvegade 74. 6700 Esbjerg  
Tlf.: 76 16 16 16  
[miljo@esbjergkommune.dk](mailto:miljo@esbjergkommune.dk)  
[www.esbjergkommune.dk](http://www.esbjergkommune.dk)