

Næsbyholm-Bavelse Gods v/Christian Holck
Næsbyholm Alle 7
4171 Glumsø

Team Vand og Natur

Center for Teknik og Miljø
Rådmandshaven 20
4700 Næstved

Telefon +4555886208

landbrug@naestved.dk

Dato
13.juni 2024

Sagsnr.
24-005765

Sagsbehandler
Jonas Christensen
jochr@naestved.dk

**Miljøtilladelse efter husdyrbruglovens §16b til
fasanopdræt på Skelbyvej 119, 4171 Glumsø**

CVR: 40800360





Velas v/Jan Brochstedt Olsen har på vegne af ansøger og ejer Næsbyholm-Bavelse Gods v/Christian Holck ansøgt om tilladelse til fasanopdræt på Skelbyvej 119, 4171 Glumsø. Ansøgningen er delvist for at lovliggøre den eksisterende produktion og mulighed for mindre udvidelser af fasanopdrættet. Fasaner indgår ikke i ansøgningssystemet eller gældende husdyrgodkendelsesbekendtgørelse og derfor har ansøger redegjort for ammoniak og lugt ud fra sammenlignelige dyretyper (slagtekyllinger, høner til konsumæg) med hensyn til dyrevelfærdsregler og bekendtgørelse for opdræt af fjervildt og produktionsarealer.

På baggrund af nedenstående materiale og de heraf afledte vilkår meddeler Næstved Kommune hermed tilladelse til fasanopdræt på Skelbyvej 119, 4171 Glumsø i henhold til § 16b, stk. 1 i Lovbekendtgørelse om husdyrbrug og anvendelse af gødning m.v. – nr. 520 af 1.5.2019:

- Ansøgningen om miljøtilladelse er indsendt via www.husdyrgodkendelse.dk (nr. 243651, version 1)
- Supplerende ansøgningsmateriale af den 6.2.2024
- Ansøgers scenarieberegning fra www.husdyrgodkendelse.dk (nr. 234870, genereret den 5.2.2024)
- Kommunens miljøtekniske beskrivelse og vurdering af drift og anlæg (Bilag 1).

Ansøgningen er første gang indsendt til Næstved Kommune via [husdyrgodkendelse.dk](http://www.husdyrgodkendelse.dk) den 6.2.2024.

Oplysninger om ejendom og husdyrbrug

Ejendomsnummer	2556939
Matrikelnummer	58a, Næsby By, Næsby og 13a, Næsby By, Næsby
CVR	40800360
CHR	137394
Ejendommens ejer	Næsbyholm-Bavelse Gods v/Christian Holck Næsbyholm Alle 7, 4171 Glumsø
Husdyrbrugets ejer og kontaktperson	Næsbyholm-Bavelse Gods v/Christian Holck Skytte, Jacob Christensen, jc@naesbyholm.dk , tlf. 40573832

Indledning

Næstved Kommune har vurderet det ansøgte projekts mulige påvirkning af miljøet og omgivelserne. Vurderingen er foretaget i henhold §§ 21-39 i Bekendtgørelse nr. 300 af 20.3.2024 om godkendelse og tilladelse m.v. af husdyrbrug.

Vurderingen af det ansøgte projekt fremgår af bilag 1, som sammen med ansøgningen, supplerende oplysninger og ansøgers scenarieberegning danner baggrund for tilladelses vilkår. Vilkårene sikrer, at husdyrbruget og udvidelsen af husdyrbruget på Skelbyvej 119, 4171 Glumsø kan ske uden at påvirke miljøet væsentligt. Miljøet skal i denne sammenhæng forstås som omgivelserne i bred forstand, herunder befolkning, flora og fauna, vandmiljø, landskab og kulturhistorie.

Resume

Ansøger ønsker at få lovliggjort en del af de eksisterende anlæg på Skelbyvej 119, samt mulighed for at øge produktionen på ejendommen. Udvidelsen på ejendommen består i, at der bliver mulighed for at opstille hytter, som kan udgøre 100 m² produktionsareal og tilhørende forgårde og hytter. Der foretages ingen øvrige anlægsmæssige ændringer i forbindelse med udvidelsen.



Produktionen er sæsonbetonet og sker på to matrikler, som ligger på den samme ejendom. Der er ansøgt om at lovliggøre det hidtidige fasanopdræt, samt ansøgt om mulighed for at kunne opstille i alt 28 flytbare opdrætshuse med tilhørende forgård og voliere. Der er en bygning på ejendommen, som er opdelt i 6 rum, der hidtil har været anvendt som stald, hvor der også kan etableres forgårde og voliere. Det vil udgøre samlet set 34 forgårde og volierer. Omkring 130 meter nord for anlægget vil der blive lovliggjort fire større volierer til overvintrende høner.

Ammoniakemissionen fra anlægget (stald og lager) er mindre end 750 kg NH₃-N/år. Det ansøgte ligger under grænsen for at have vilkår om anvendelse af Bedst tilgængelige Teknik (BAT).

Det er kommunens samlede vurdering, at naturområder omfattet af lovens § 7 ikke påvirkes væsentligt af projektet på Skelbyvej 119, og at ansøgningen overholder de generelle beskyttelseskrav.

De beregnede lugtemissionsværdier fra det samlede anlæg ligger under de grænser, der er fastsat for lugtpåvirkning af henholdsvis byzone, samlet bebyggelse og nabobeboelse. Lugtemissionen er så lav, at der ikke kan blive beregnet lugtspredning, men FMK-lugtberegningen er lavere end afstandskravet på 50 meter til nabobeboelse og derfor vurderer vi at lugtgenekriteriet bliver overholdt. Det betyder, at anlægget på ejendommen kan drives, uden at den daglige drift giver anledning til væsentlige lugtgener for omgivelserne. Støj, støv, vibrationer, lys og opbevaring af døde dyr m.v. vil ikke være til gene for det omgivende miljø pga. afstanden til naboer.

Antallet af transporter til og fra ejendommen forventer vi generelt være meget begrænset i relation til fasanopdrættet.

Tilladelsens gyldighed og behovet for supplerende tilladelser m.v.

Denne miljøtilladelse gælder for det konkrete projekt. Hvis der sker ændringer i grundlaget for vores vurdering, kræver det en ny ansøgning og et tillæg til den gældende miljøtilladelse inden ændringerne bliver foretaget. Dette gælder for eksempel ændringer i forhold til de ansøgte dyretyper, stald- og opbevaringsanlæg. Miljøtilladelsen fritager ikke fra krav om eventuel anmeldelse, tilladelse, godkendelse og/eller dispensation efter anden lovgivning, f.eks. Museumsloven, Naturbeskyttelsesloven, Vandforsyningsloven, vandløbsloven og byggelovgivningen.

Afgørelsen omfatter alene forholdet til Lovbekendtgørelse om husdyrbrug og anvendelse af gødning m.v. – nr. 520 af 1.5.2019. Øvrige relevante tilladelser og godkendelser skal indhentes særskilt.

Tilladelsen gives på følgende vilkår:

Generelle vilkår

1. Produktionen skal etableres i henhold til nedenstående skema.

Anlæg nr:	Dyregruppe	Produktionsareal og staldsystem
1	Fasankyllinger*	54 m ² fast gulv i stalden, opdelt i 6 rum
2	Fasankyllinger*	25 m ² fordelt i opdrætshuse med træbund
3	Fasankyllinger*	50 m ² fordelt i opdrætshuse med træbund
4	Fasankyllinger*	100 m ² fordelt i opdrætshuse med træbund

* I hver voliere/flok kan der ud over fasankyllingerne gå 5 høns

** og højst 10% fasanhaner



2. Den generelle drift skal ske i henhold til nedenstående skema:

Anlæg nr:	Drift af anlæg og volierer
1-4	<ul style="list-style-type: none">- Der må ikke være produktion i anlæg og voliererne fra september til og med april.- Der skal tilsås græs eller korn på volierearealerne, så der er plantedække inden følgende sæson.
Høneanlæg nr. 1-4	<ul style="list-style-type: none">- Voliererne ved høneanlæggene skal mindst hvert 3. år tilsås eller have en sæson uden dyr i volieren- 1 anlæg består af 8 afsnit på hver 8 x 16 meter- Hvert høneanlæg må højst udgøre 1024 m²

3. Der må højst være 40.000 stipladser til fjerkræ på ejendommen.
4. Medarbejdere skal være orienteret om husdyrbrugets miljøtilladelse og være bekendt med vilkår, som er relevant for dem.

Landskab

5. Beplantningen rundt om hønevoliererne skal opretholdes. I tilfælde af fældning, skal der genetableres en tre-rækket beplantning af hjemmehørende arter, som kan blive afskærmende over tid.
6. Beplantningen syd for opdrætshusene skal opretholdes. I tilfælde af fældning, skal der genetableres en tre-rækket beplantning af hjemmehørende arter, som kan blive afskærmende over tid.
7. Fasananlægget skal fjernes fra marken, senest et år efter de ikke længere anvendes til det ansøgte formål.

Lugt

8. Såfremt Næstved Kommune skønner, at lugt fra bedriften giver anledning til væsentlige lugtgener, skal ejendommen for egen regning lade foretage undersøgelse af forskellige lugtkilder og iværksætte foranstaltninger, således at lugtgenerne formindskes. Foranstaltningerne skal aftales med Næstved Kommune.
9. Hele ejendommen og dens omgivelser skal renholdes således at ejendommen ikke giver anledning til lugtgener, som efter Næstved Kommunes vurdering er til væsentlig gene for omgivelserne. Der skal således til stadighed opretholdes en god staldhygiejne.

Transport og støj

10. Husdyrbrugets samlede støjbidrag til omgivelserne må ikke overstige følgende værdier, målt ved nabobeboelser eller deres opholdsarealer:

Periode	Referencetidsrum	Værdi dB(A)
Mandag – fredag kl. 7-18	8 timer	55
Lørdag kl. 7-14	7 timer	55
Lørdag kl. 14-18	4 timer	45
Søn- og helligdag kl. 7-18	8 timer	45
Alle dage kl. 18-22	1 time	45
Alle dage kl. 22-7	½ time	40

Støjbidraget måles som det ækvivalente, konstante og korrigerede støjniveau i dB(A). Spidsværdierne af støjniveauet må om natten kl. 22-07 ikke overstige 55 dB(A).



Støjgrænseværdierne omfatter kun støj fra faste tekniske installationer.

11. Hvis kommunen vurderer, at der er behov for det, f.eks. ved begrundede klager over støj, skal virksomheden for egen regning dokumentere, at støjgrænserne er overholdt. Dokumentationen skal være i form af en akkrediteret/certificeret støjmåling eller beregning, som overholder Miljøstyrelsens vejledninger på området og udføres som efter retningslinjerne: – Miljømåling, ekstern støj. En sådan dokumentation kan højest kræves 1 gang årligt. Eventuelle måle- eller beregningspunkter skal inden udførelsen aftales med tilsynsmyndigheden.
12. Transport til og fra ejendommen skal så vidt muligt foretages på hverdage mandag til fredag fra kl. 7.00 - 18.00.
13. Defekte og støjende anlæg, kompressorer eller lignende skal straks udbedres eller skiftes.

Lys

14. Udendørs pladsbelysning skal begrænses, så det giver mindst påvirkning til naboer og omkringboende ved for eksempel, at det kun anvendes til direkte belysning når der er behov i forbindelse med driften, og slukkes straks efter brug eller ved brug af bevægelsessensorer.
15. Husdyrbruget må ikke medføre lysgener uden for ejendommens areal. Hvis der opstår væsentlige lysgener, skal der foretages tiltag til nedbringelse af genen.

Fluer og skadedyr

16. Eventuelt spild af foder skal fjernes dagligt.
17. Ejendommen skal foretage en effektiv fluebekæmpelse, der som et minimum er i overensstemmelse med de seneste retningslinjer fra Institut for Agroøkologi, Aarhus Universitet.
18. Hele ejendommen og dens omgivelser skal holdes i en renlig og ryddelig stand og opbevaring af foder skal ske på en sådan måde, at der ikke opstår risiko for tilhold af skadedyr (rotter m.v.).

Affald, kemikalier og olie

19. Tankning af brændstof skal ske fra en plads med fast og tæt bund eller på et underlag hvorfra der er afløb til olie/benzinudskillere.
20. Tanke og beholdere til olieprodukter, sprøjtemidler og kemikalier skal opbevares i god afstand til dræn og afløb, så der ikke opstår risiko for afledning.
21. Pesticider og øvrige kemikalier skal opbevares miljømæssigt forsvarligt, dvs. i dunke eller beholdere på et fast og tæt underlæg, uden afløb i nærheden, og således at indholdet af den største beholder kan tilbageholdes og opsamles.
22. Spildolie skal opbevares i beholdere opstillet på opsamlingsbakke, der kan tilbageholde indholdet af den største beholder.
23. Affald skal jævnlige bortskaffes fra ejendommen, og farligt affald skal opbevares miljømæssigt forsvarligt.

Egenkontrol



24. Følgende materiale skal som et minimum til enhver tid kunne forevises tilsynsmyndigheden og dokumentationen skal opbevares i min. 3 år:
 - a. Dokumentation for produktionsniveau, f.eks. antal indsatte dyr
 - b. Regnskabsbilag fra destruktionsanlæg for døde dyr.
 - c. Kvitteringer for aflevering af affald.
 - d. Dokumentation for bortskaffelse af eventuelt miljøfarligt affald.
 - e. Dokumentation for eventuel flue- og rottebekæmpelse.
 - f. Dokumentation for hvor mange hytter og volierer, som er i brug i sæsonen og deres placeringer.
25. Bedriftens energiforbrug samt vandforbrug skal aflæses årligt og registreres i en driftsjournal. Driftsjournalen skal opbevares i fem år og skal fremvises på tilsynsmyndighedens forlangende.
26. Stiger husdyrbrugets energi- og/eller vandforbrug utilsigtet, skal der i forbindelse med tilsyn fremlægges virkemidler til nedbringelse af forbruget. Processen med at finde og efterfølgende implementere disse virkemidler finansieres af husdyrbruget.

Driftsforstyrrelser

27. Ved ophør af driften skal produktions- og foderopbevaringsanlæg tømmes og rengøres grundigt. Stoffer der kan forurene jord, undergrund og overfladevand, samt affald skal bortskaffes efter gældende regler.

Naboorientering og partshøring

I et brev af den 29.5.2024 blev naboer og omkringboende til Skelbyvej 119, 4160 Herlufmagle blevet orienteret om, at udkast til afgørelsen forelå, og at de havde 14 dage til at kommentere det. Naboer og omkringboende er i denne forstand ejere af alle matrikler, der støder op til matriklerne hvor anlæggene ligger, da lugtkonsekvenszonen er udregnet til 0 meter.

Næstved Kommune har ikke modtaget et par bemærkninger til udkastet til afgørelsen i høringsperioden.

Offentliggørelse, hjemmel og klagevejledning

Miljøtilladelsen annonceres den 13.6.2024 på kommunens hjemmeside. Det vil desuden blive offentliggjort på hjemmesiden dma.mst.dk. Du skal søge på adressen under offentliggørelser.

Miljøtilladelsen er meddelt med hjemmel i §16b i Lovbekendtgørelse om husdyrbrug og anvendelse af gødning m.v.– nr. 520 af den 1.5.2019.

Afgørelsen kan påklages til Miljø- og Fødevarerklagenævnet inden 4 uger fra afgørelsens annoncering, dvs. senest den 11.7.2024.

Klageberettiget er ansøger og enhver, der har en individuel, væsentlig interesse i sagen, miljøministeren samt visse organisationer. Klageberettigede er orienteret ved annonceringen, og kopi af godkendelsen er sendt til organisationer og myndigheder.

Klagen skal fremsendes direkte til Miljø- og Fødevarerklagenævnet via den digitale klageportal, der kan findes på Miljø- og Fødevarerklagenævnets hjemmeside www.naevneneshus.dk eller www.borger.dk eller for virksomheder på www.virk.dk. Vejledning om hvordan man logger på og anvender Klageportalen, findes også på disse hjemmesider.

Behandling af en klage ved Miljø- og Fødevarerklagenævnet er pålagt et gebyr.

Såfremt afgørelsen påklages, vil dette blive meddelt ansøger. En klage har ikke opsættende virkning for ibrugtagning af godkendelsen med mindre Miljø- og Fødevarerklagenævnet bestemmer andet.



Denne afgørelse kan endvidere indbringes for domstolene, jævnfør Husdyrbruglovens § 90. En eventuel sag skal være anlagt inden 6 måneder efter annonceringen.

Orientering

Hvis udvidelsen ikke har været helt eller delvist udnyttet i 3 på hinanden følgende år, bortfalder den del af tilladelsen, der ikke har været udnyttet i de seneste 3 år, jævnfør lovens § 59a, stk. 2. Udnyttelse anses her for at foreligge når mindst 25 pct. af det godkendte produktionsareal udnyttes driftsmæssigt. Med driftsmæssig udnyttelse forstås, at der på det pågældende produktionsareal mindst produceres 50 pct. af det mulige inden for rammerne af dyrevelfærdskravene eller andre relevante krav.

Bedriften skal til enhver tid leve op til gældende regler i love og bekendtgørelser – også selvom disse regler eventuelt måtte være skærpede i forhold til denne godkendelse.

Ved akut forurening skal alarmcentralen straks kontaktes på 114.

Udarbejdelsen af denne afgørelse er ikke omfattet af bekendtgørelsen om brugerbetaling for godkendelse og tilsyn, da ansøgningen vedrører en ammoniakemission på under 750 kg NH₃-N/år.

Næstved Kommune, den 13.6.2024

Med venlig hilsen

Jonas Christensen
Miljøsagsbehandler

Næstved Kommune

Bilag:

1. Miljøteknisk beskrivelse og vurdering af drift og anlæg

Kopi sendt til:

Miljøtilladelse – Bilag 1

§16b, stk. 1

Skelbyvej 119, 4171 Glumsø



Center for Teknik og Miljø
Næstved Kommune
Rådmandshaven 20
4700 Næstved



Miljøtilladelse til udvidelse af dyreholdet på Skelbyvej 119, 4171 Glumsø

1. INDLEDNING	3
2. DEN ANSØGTE PRODUKTION.....	3
2.1 PRODUKTIONSAREAL	4
2.2 NUDRIFT OG 8-ÅRS DRIFT	5
2.3 BAT-KRAV	6
2.4 GØDNING SOPBEVARING, KAPACITET OG HÅNDBETING	6
3. LOKALISERING OG LANDSKAB	6
3.1 FASTE AFSTANDSKRAV	6
3.2 LANDSKABSFORHOLD	7
4. GENER	8
4.1 LUGT	8
4.2 TRANSPORT	9
4.3 STØJ OG STØV FRA ANLÆG OG MASKINER	10
4.4 LYS	11
4.5 FLUER OG SKADEDYR.....	11
5. PÅVIRKNING AF NATUR OG BESKYTTEDE ARTER.....	12
5.1 AMMONIAKAFSÆTNING PÅ NATUROMRÅDER.....	12
5.2 BESKYTTEDE BILAG IV-ARTER	14
6. AFFALD, ENERGI OG VAND	15
7. DRIFTSFORSTYRRELSER	16
8. EGENKONTROL	17
9. KOMMUNENS SAMLEDE VURDERING	17



1. Indledning

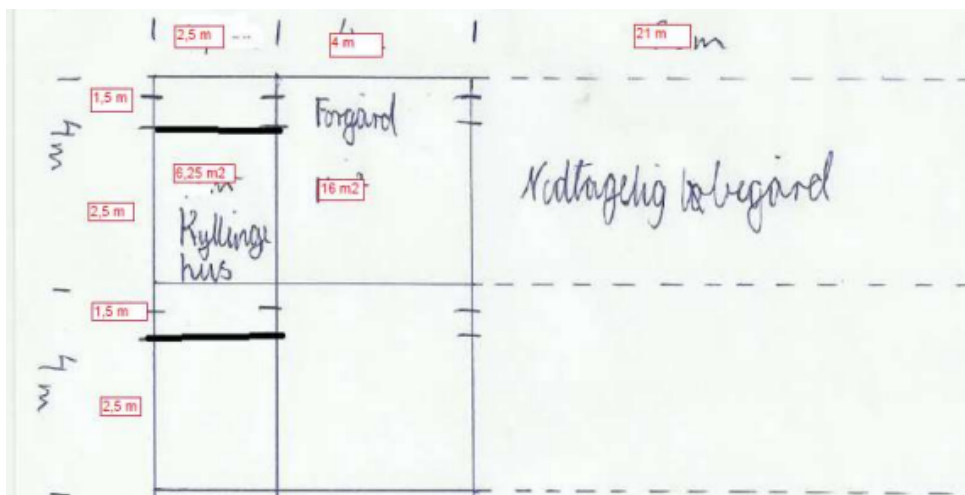
Velas v/Jan Brochstedt Olsen har på vegne af ansøger og ejer Næsbyholm-Bavelse Gods v/Christian Holck ansøgt om tilladelse til fasanopdræt på Skelbyvej 119, 4171 Glumsø. Ansøgningen er delvist for at lovliggøre den eksisterende produktion og mulighed for mindre udvidelser af fasanopdrættet. Fasaner indgår ikke i ansøgningsystemet husdyrgodkendelse.dk eller gældende husdyrgodkendelsesbekendtgørelse og derfor har ansøger redegjort for ammoniak og lugt ud fra sammenlignelige dyretyper (slagtekyllinger, høner til konsumæg) med hensyn til dyrevelfærdsregler og bekendtgørelse for opdræt af fjervildt og produktionsarealer.

Ansøgningen omfatter miljøtilladelse efter § 16b, stk. 1 i husdyrbrugloven, nr. 520 af den 1.5.2019 om husdyrbrug og anvendelse af gødning m.v.

Denne miljøtekniske beskrivelse og vurdering danner grundlag for de vilkår, der meddeles i tilladelsen. Udgangspunktet for den miljøtekniske beskrivelse og vurdering er ansøgning om miljøtilladelse, der er sendt via www.husdyrgodkendelse.dk (skema nr. 243651, version 1), samt tilhørende supplerende materiale tilsendt fra ansøgers konsulent.

2. Den ansøgte produktion

Ansøger har oplyst, hvordan den ansøgte drift er planlagt og redegjort for anlæggene, samt vedlagt kort over anlægget, hvor kyllingerne bliver opdrættet. Se uddrag af ansøgers oplysninger herunder:



Situationsplan: Oversigt over to af de 34 opdrætshuse med tilhørende førgårde og volierer, hvor der vil blive opdrættet fasaner til videresalg.

Ansøger har beskrevet produktionen med overvintrende høner samt opdræt af fasaner således:

Anlæg 1-4: Fasaner 0-6 uger

De nyudklækkede fasaner sættes ind i hold i maj og de sidste kommer ud i august. Volieren er hidtil blevet taget ned om vinteren, hvor der er sået nyt græs og korn på



arealerne. Voliererne kan fremadrettet også blive stående hele året og der vil også i det tilfælde blive sået græs og korn på arealerne. Her forventes at blive produceret 15.000 fasankyllinger. Anlægget består af 34 opdrætshuse og tilhørende voliere i eksisterende anlæg. Stald 1 består af 6 rum på $3 \times 3 \text{ m} = 9 \text{ m}^2$, i alt 54 m^2 produktionsareal med fast gulv.

Opdrætshusene 2-4 er på hver $2,5 \times 2,5 \text{ m}$ i alt $6,25 \text{ m}^2$ produktionsareal med træbund. I alt er der $6,25 \text{ m}^2$ /opdrætshus $\times 28$ opdrætshuse = 175 m^2 produktionsareal. Volieren i forlængelse af opdrætshuset består af en forgård på $4 \times 4 \text{ m}$, i alt 16 m^2 , med ståtag over og volierenet i siderne. Og i forlængelse af forgården kommer flyvevolieren som måler $4 \times 21 \text{ m}$ i alt 84 m^2 . I alt 100 m^2 voliere pr. opdrætshus.

For hele anlægget er der i alt $4 \text{ m} \times 25 \text{ m} \times 34$ volierer = 3.400 m^2 voliere.

Høneanlæg 1-4: Æglæggende og overvintrende fasanhøner

De overvintrende og æglæggende fasanhøner (hjemmeavlede og indkøbte) og tilhørende hane er placeret i høneanlæg 1-4 fra februar til juni og igen fra august til februar. Af de 4 volierer benyttes 2 ad gangen. Voliererne er indtil nu taget ned i løbet af sommeren, og der er sået nyt græs og korn på arealerne. Voliererne kan fremadrettet også blive stående hele året og der vil også i det tilfælde blive sået græs og korn på arealerne.

Hvert anlæg består af 8 volierer på $8 \times 16 \text{ m}$. Det faste ståtag i hver voliere er $2,5 \times 2,5 \text{ m}$. Der er åbent i siderne og anvendes til ly og læ for hønerne. Det vurderes, at arealet ikke udgør produktionsareal. Samlet voliereareal i hvert anlæg udgør $16 \times 64 \text{ m} = 1.024 \text{ m}^2$.

Kommunens vurdering

Vi vurderer, at den ansøgte beskrivelse svarer til hvad man kan forvente af denne type sæsonproduktion.

2.1 Produktionsareal

Ansøger har oplyst og redegjort for produktionsarealet i ovenstående afsnit og oplyst, at der er anvendt to andre dyretyper fra husdyrgodkendelsesbekendtgørelsen end dem, som der reelt er ansøgt om og sammenholdt dyretypen med de gældende pladskrav. Årsagen har ansøger begrundet med at fasaner ikke indgår i ansøgningskemaet på husdyrgodkendelse.dk I stedet har ansøger anvendt "høner, konsumæg, skrabe og friland, gulvdrift uden kommer" til fasanhønerne, samt dyretypen "kyllinger, skrabe-kyllinger" til fasankyllingerne.

Kommunens vurdering

Vi vurderer, at ansøgers oplysninger og redegørelse af produktionsarealer og dyretyper svarer til produktionens omfang i sæson, herunder med hensyn til ammoniak og lugt. Det betyder konkret, at produktionsarealerne er angivet i de 34 kyllingehuse, syd for stuehuset på Skelbyvej 119. Kyllingehusene skal stå på rækker, hvor produktionsarealerne er opdelt i fire, som svarer til de arealer, som husene skal stå på. De overvintrende høner har ikke et egentligt produktionsareal, som skal indgå i ansøgningen, men vi vurderer, at de er korrekt indtegnet med hensyn til placeringen. De er indtegnet som nye anlæg, hvilket vi også vurderer er korrekt, da der ikke er en lovlig nudrift. Anlæg til hønerne består af 8 volierer på 8×16 meter,



men er indtegnet som fire anlæg, da de ligger helt op ad hinanden og reelt kun udgør et skjul, sidepanel og net som overdækning af voliererne. Ansøger har i forbindelse med udkastet Vi vurderer, at den indtastede fjerkrætype reelt er større end fasanernes og derfor vil den reelle ammoniakemission være lavere og samtidig er dyrene udegående, som påvirker beregningen af lugt positivt.

Vi vurderer, at ansøgers oplysninger om driften af voliererne, som bliver omlagt og tilsået efter sæsonen, medvirker til, at volieren ikke skal inddrages som et produktionsareal. Ansøger forventer en produktion af 15.000 fasankyllinger pr. år og har oplyst, at der for hver voliere vil være 5 høns (almindelige høner, hvid italiener). Dette er langt under stipladsgrænsen for IE-husdyrbrug på 40.000 stipladser til fjerkræ, men vi stiller dog vilkår til at dyreholdet ikke uden tilladelse må blive udvidet til over denne grænse, i tilfælde af at der eventuelt kan blive ændret på dyrevelfærdsreglerne.

Vi stiller vilkår til produktionsformen som indgår i denne vurdering, samt dyretype og staldtype. For at sikre, at miljøtilladelsen bliver overholdt stiller vi vilkår om, at eventuelle medarbejdere skal være orienterede om miljøtilladelsen og de vilkår, som er relevant for dem.

For at fastholde den ansøgte produktion på de på ansøgningstidspunktet gældende miljøkrav, bliver der stillet vilkår om at:

- Produktionen skal etableres i henhold til nedenstående skema.

Anlæg nr:	Dyregruppe	Produktionsareal og staldsystem
1	Fasankyllinger*	54 m ² fast gulv i stalden, opdelt i 6 rum
2	Fasankyllinger*	25 m ² fordelt i opdrætshuse med træbund
3	Fasankyllinger*	50 m ² fordelt i opdrætshuse med træbund
4	Fasankyllinger*	100 m ² fordelt i opdrætshuse med træbund

* I hver voliere/flok kan der ud over fasankyllingerne gå 5 høns

** og højst 10% fasanhaner

- Den generelle drift skal ske i henhold til nedenstående skema:

Anlæg nr:	Drift af anlæg og volierer
1-4	<ul style="list-style-type: none">- Der må ikke være produktion i anlæg og voliererne fra september til og med april.- Der skal tilsås græs eller korn på volierearealerne, så der er plantedække inden følgende sæson.
Høneanlæg nr. 1-4	<ul style="list-style-type: none">- Voliererne ved høneanlæggene skal mindst hvert 3. år tilsås eller have en sæson uden dyr i volieren- 1 anlæg består af 8 afsnit på hver 8 x 16 meter- Hvert høneanlæg må højst udgøre 1024 m²

- Der må højst være 40.000 stipladser til fjerkræ på ejendommen.
- Medarbejdere skal være orienteret om husdyrbrugets miljøtilladelse og være bekendt med vilkår, som er relevant for dem.

2.2 Nudrift og 8-års drift

Ansøger har ikke regnet med dyrehold i nudrift og i 8-års drift på ejendommen.



Tabel 2: Oplysninger fra ansøgningskemaet.

	Ansøgt	Nudrift	8-års drift
Ammoniakfordampning	37,4 kg NH ₃ -N	0 kg NH ₃ -N	0 kg NH ₃ -N

Kommunens vurdering

Vi vurderer, at den lovlige nudrift og 8-års drift er 0, hvilket også er hvad ansøger har indsat i beregningerne. Der er blevet beregnet ammoniakemission fra fasankyllingerne ud fra en produktion i 4 måneder, hvor reduktion ved udegående dyr er sat til 8 måneder. Vi vurderer, at dette er angivet korrekt. Ansøger har ikke indtastet gødningsopbevaringsanlæg, hvilket vi vurderer stemmer overens med nudrift og 8-års drift. Der er derfor ingen faciliteter til opbevaring af den producerede gødning.

2.3 BAT-krav

Kommunens vurdering

Vi vurderer, at der ikke er krav til vilkår om BAT, da emissionen er under 750 kg NH₃-N/år.

2.4 Gødningsopbevaring, kapacitet og håndtering

Ansøger oplyser

Dybstrøelse afsættes og vil typisk blive direkte udbragt. Alternativt kan det også opbevares i markstak efter gældende regler.

Kommunens vurdering

Ansøger har ikke indtastet overfladeareal for gødningsopbevaringsanlæg i ansøgningssystemet, hvilket stemmer overens med at der ikke kan opbevares husdyrgødning på ejendommen.

Vi vurderer, at gødningen kan blive muget ud fra opdrætshusene og enten blive udbragt direkte eller blive udlagt i markstakke. Da gødningen ligger i husene i hele produktionsperioden, kan der være produktion for hele sæsonen og derfor vurderer vi, at der er tilstrækkelig kapacitet på ejendommen til, at gødning kan håndteres miljømæssig forsvarligt. Det vil også betyde, at der ved miljøtilsyn kan være behov for at vise aftaler over hvem der modtager dybstrøelsen, idet der ikke er markdrift fra husdyrbruget.

Da der ikke er faciliteter til opbevaring af fast gødning, så vurderer vi, at det ikke er nødvendigt at stille vilkår hertil. Det er dog en forudsætning for miljøansøgningen med hensyn til at fastholde miljøpåvirkningen med ammoniak. Da der i forvejen er faste regler om krav til at anmelde og/eller ansøge om at etablere gødningsopbevaringsanlæg, så vurderer vi, at disse regler er tilstrækkelige. Nærmere om ammoniakfordampning kan læses under afsnittet "ammoniakpåvirkning".

3. Lokalisering og landskab

3.1 Faste afstandskrav

Ansøger har oplyst, at afstandskraven i husdyrbruglovens §6 og §8 bliver overholdt.



Kommunens vurdering

Vi har gennemgået afstandene som ansøger har oplyst i ansøgningssystemet husdyrgodkendelse.dk og den supplerende ansøgning. Vi vurderer, at afstandskravene kan blive overholdt. Afstandskrav med hensyn til at begrænse lugt til nabobeboelser, samlet bebyggelse og lokalplanlagte områder/byzone er nærmere beskrevet og vurderet under afsnit 4.1 lugt. Afstandskravet til nærmeste nabobeboelse er på 50 meter og kan også blive overholdt.

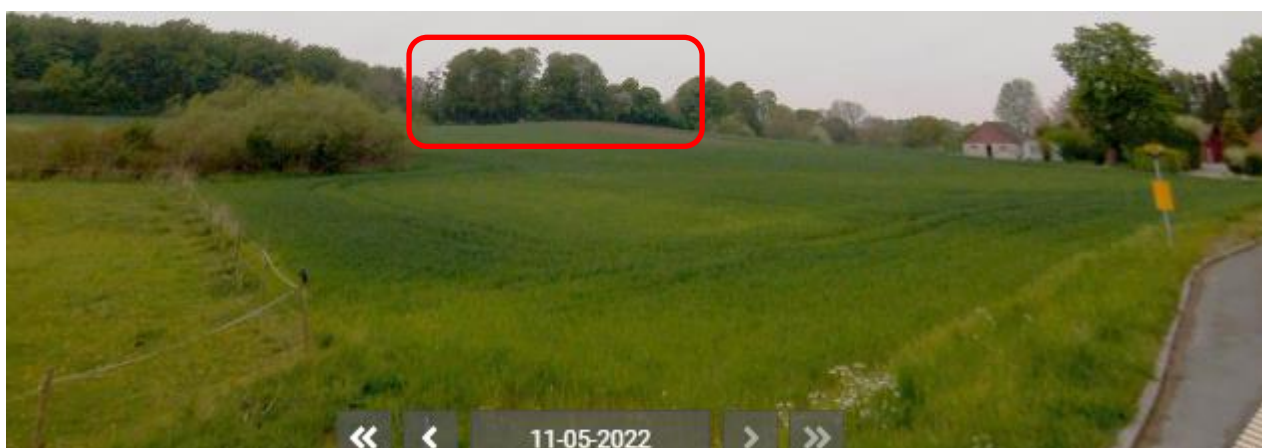
3.2 Landskabsforhold

Kommunens vurdering

Området hvor hønevoliererne er ansøgt ligger afgrænset af ældre træer og buske. Ansøger har oplyst, at to af høneanlæggene bliver anvendt ad gangen, således at de fire høneanlæg bliver anvendt skiftevis to og to og anlæggene typisk vil blive taget ned i løbet af sommeren i forbindelse med, at arealet sås om. Hver høneanlæg udgør 1024 m² og er 124 meter i længden. Ansøger har oplyst at volieren typisk bliver stående, men bliver tilsået.

Vi vurderer, at træer og buske rundt om det samlede anlæg skal vedligeholdes på alle fire sider, for at sikre, at der forbliver begrænset indsyn til anlæggene. Hvis beplantningen bliver ryddet, så vil der skulle etableres en ny afskærmende beplantning af hjemmehørende arter. Vi stiller vilkår hertil.

Området med opdrætshuse og tilhørende forgårde og volierer vurderer vi ligger afgrænset af skov og tilvokset randbeplantning af ældre træer. Opdrætshusene er cirka 2,3 meter i højden og er derfor relativt lave, men anlægget kan syne af meget, da der også er forgårde og volierer i samme højde. Hvis områdets randbeplantning bliver ryddet, så vil der skulle etableres en ny afskærmende tre-rækket beplantning af hjemmehørende arter mod syd og øst. Fra Skelbyvej er indblikket til opdrætshusene begrænset, men vi vurderer dog, at hvis området var uden beplantning, så ville det ligge synligt op ad skoven. Se gadefoto 2022 herunder:



Gadefoto 2022: Rød markering viser placering af opdrætshusene bag kraftig randbeplantning.

For at fastholde ovennævnte landskabsforhold, stiller vi vilkår om at:



- Beplantningen rundt om hønevolierene skal opretholdes. I tilfælde af fældning, skal der genetableres en tre-rækket beplantning af hjemmehørende arter, som kan blive afskærmende over tid.
- Beplantningen syd for opdrætshusene skal opretholdes. I tilfælde af fældning, skal der genetableres en tre-rækket beplantning af hjemmehørende arter, som kan blive afskærmende over tid.
- Fasananlægget skal fjernes fra marken, senest et år efter de ikke længere anvendes til det ansøgte formål.

4. Gener

I følgende afsnit står nærmere beskrevet om lugt, støj, lys, fluer, skadedyr, støv og transport fra husdyrbruget.

4.1 Lugt

Ansøger har udpeget nærmeste nabobeboelse, samlet bebyggelse og byzone i ansøgningskemaet husdyrgodkendelse.dk. Afstandene står i nedenstående tabel.

Tabel 4: Lugtberegningerne er fra IT-ansøgningssystemet (www.husdyrgodkendelse.dk). Her udklip fra scenarieberegningen for lugt. Den vægtede gennemsnitsafstand svarer til afstanden målt fra et vægtet lugtcentrum af staldanlægget til den nærmeste "kant" af nabobeboelse eller byzone.

Bebyggelse	Kumulation	Model	Ukorrigeret geneafstand	Korrigeret geneafstand	Vægtet gennemsnits- afstand	Genekriterie overholdt
Klostervej 2	0	FMK	21,4*	21,4*	379,6	Ja
Lokalplan 123 Næsbycentret	0	FMK	38*	38*	410	Ja
Glumsø By, Glumsø	0	FMK	67,7*	67,7*	2413,7	Ja

6.2.1 Forklaring til samlet resultat af lugtberegning

* Geneafstanden fra NY modellen er 0, selvom der er en faktisk lugt fra staldgruppen. Dette skyldes at lugten er for lav til at lugtspredningen kan beregnes.

Konsekvenszone: 63 m

Rød: Bemærk at geneafstanden til byzone er længere end konsekvenszonen.

Kommunens vurdering

Vi vurderer, at udpegningerne af nærmeste nabobeboelse, samlet bebyggelse og nærmeste byzone er udpeget korrekt. Nærmeste nabobeboelse uden landbrugspligt er Klostervej 2. Skelbyvej 121 ligger cirka 200 meter fra staldanlægget, men er ikke beskyttet af lugtgenekriteriet, da ejendommen har landbrugspligt. Men lugtgenegrænsen kan dog også blive overholdt ved denne ejendom. Betegnelsen samlet bebyggelse er i den konkrete ansøgning en lokalplan, Lokalplan 123, Næsbycenteret, som er omfattet af beskyttelsesniveauet for lugt som en samlet bebyggelse. Som det fremgår af beregningen, er



lugtemissionen relativt lav og bliver overholdt. Der kan kun blive beregnet lugtemission efter FMK-modellen og ikke NY-model, da den faktiske lugtspredning er for lav.

Lugtgenekriteriet bliver overholdt for produktionen til alle bebyggelser med stor margin og der er ikke etableret nogle lugtreducerende tiltag. Vi vurderer, at der heller ikke er behov for dette. Den beregnede lugt bliver ikke forøget i den ansøgte drift i forhold til den eksisterende drift.

God staldhygiejne har betydning for lugt fra et husdyrbrug. Da der er tale om et fasanopdræt, som er udegående en stor del af året, dog med adgang til hytter, så er produktionsarealet relativt lille. Selvom der er god afstand til naboer, så ligger husdyranlægget cirka 25 meter fra beboelsen på samme ejendom. Det meste lugt fra husdyrbruget forventer vi vil være i forbindelse med udmugning, som vil ske i en kort periode i forbindelse med, at gødningen køres i marken. Vi vurderer, at vi kan stille vilkår til, at hytterne skal opretholdes med en god hygiejne. Desuden stiller vi vilkår om, at vi ved skøn af væsentlige lugtgener fra husdyrbruget kan kræve, at der bliver foretaget undersøgelser og eventuelle foranstaltninger for at reducere lugtgenerne.

For at fastholde ovennævnte forhold bliver der stillet vilkår om at:

- Såfremt Næstved Kommune skønner, at lugt fra bedriften giver anledning til væsentlige lugtgener, skal ejendommen for egen regning lade foretage undersøgelse af forskellige lugtkilder og iværksætte foranstaltninger, således at lugtgenerne formindskes. Foranstaltningerne skal aftales med Næstved Kommune.
- Hele ejendommen og dens omgivelser skal renholdes således at ejendommen ikke giver anledning til lugtgener, som efter Næstved Kommunes vurdering er til væsentlig gene for omgivelserne. Der skal således til stadighed opretholdes en god staldhygiejne.

4.2 Transport

Ansøger oplyser

Til- og frakørsel: Fasanholdets indkørsel ligger ud til den kommunale Skelbyvej med gode oversigtsforhold og ingen naboer ved siden af indkørslen som generes.

- Transporter:

Foder	2
Kyllinger til ejd.	1
Kyllinger fra ejd.	9
Afhentning af gødning	2

Kommunens vurdering

Ansøger har oplyst antallet af transporter til 14 pr. år. Vi vurderer, at det kan svare nogenlunde til det man kan forvente af denne type produktion. Der vil dog være flere almindelige personbiltransporter og traktorer til og fra ejendommen. Da der er tale om en eksisterende produktion, som udvides en smule, så vil omfanget af transporter blive øget ganske begrænset. Omfanget af transporter vil desuden være af et omfang, som er uden betydning for omkringboende. Tilkørselsforhold vil ske via Skelbyvej og grusvejen, som fører



videre forbi ejendommen og ind i skoven. Det er en lille grusvej og da antallet af transporter er under 1 om ugen, så vurderer vi, at der ikke er behov for yderligere vurdering.

Vi har under afsnittet "støj fra anlæg og maskiner" stillet vilkår om, at transporter så vidt muligt skal ske på hverdage, mandag til fredag fra kl. 7-18 og vi vurderer, at det er tilstrækkeligt, for at hindre, at der opstår eventuelle gener fra transporter til og fra ejendommen.

4.3 Støj og støv fra anlæg og maskiner

Ansøger oplyser

- Støj: Ingen væsentlige støjgener og der er god afstand til naboer.
- Støv: Ingen væsentlige støvende aktiviteter og der er god afstand til naboer.

Kommunens vurdering

Vi vurderer, at husdyrbrugets størrelse ikke vil medføre støvgener, da området er afgrænset med beplantning og ligger i god afstand til naboer. Nedtagning af huse, forgårde og volierer vil medføre kortvarig støj fra ejendommen, men ikke en karakter, som vi vurderer, vil overskride støjgrænsen. Der har i den eksisterende produktion ikke været klager over anlæg eller fasanernes støj. Støj fra dyrehold vil som udgangspunkt ikke kunne reguleres i en miljøtilladelse og der er heller ikke forhold, som gør at vi vurderer at dyrene vil medføre væsentlige gener.

Vi vurderer, at den daglige drift med fodring og afhentning af dyr vil ske inden for normal arbejdstid, som vil være tidsrummet 7-18 på hverdage. Der er ikke oplyst om brug af kompressorer eller støjende anlæg, men vi stiller dog vilkår til dette, for at sikre at mindre ændringer i driften kan ske, uden det kræver en yderligere vurdering. Vi forventer ingen forøgelse af de nuværende støjkloder fra husdyrbruget i forbindelse med denne miljøtilladelse.

For at fastholde ovennævnte forhold, stiller vi vilkår om at:

- Husdyrbrugets samlede støjbidrag til omgivelserne må ikke overstige følgende værdier, målt ved nabobeboelser eller deres opholdsarealer:

Periode	Referencetidsrum	Værdi dB(A)
Mandag – fredag kl. 7-18	8 timer	55
Lørdag kl. 7-14	7 timer	55
Lørdag kl. 14-18	4 timer	45
Søn- og helligdag kl. 7-18	8 timer	45
Alle dage kl. 18-22	1 time	45
Alle dage kl. 22-7	½ time	40

Støjbidraget måles som det ækvivalente, konstante og korrigerede støjniveau i dB(A). Spidsværdierne af støjniveauet må om natten kl. 22-07 ikke overstige 55 dB(A). Støjgrænseværdierne omfatter kun støj fra faste tekniske installationer.

- Hvis kommunen vurderer, at der er behov for det, f.eks. ved begrundede klager over støj, skal virksomheden for egen regning dokumentere, at støjgrænserne er overholdt. Dokumentationen skal være i form af en akkrediteret/certificeret støjmåling eller



beregning, som overholder Miljøstyrelsens vejledninger på området og udføres som efter retningslinjerne: – Miljømåling, ekstern støj. En sådan dokumentation kan højst kræves 1 gang årligt. Eventuelle måle- eller beregningspunkter skal inden udførelsen aftales med tilsynsmyndigheden.

- Transport til og fra ejendommen skal så vidt muligt foretages på hverdage mandag til fredag fra kl. 7.00 - 18.00.
- Defekte og støjende anlæg, kompressorer eller lignende skal straks udbedres eller skiftes.

4.4 Lys

Ansøger har ikke skrevet nærmere om lysforhold fra husdyrbruget.

Kommunens vurdering

Vi vurderer, at brug af lys til husdyrbruget vil være yderst begrænset og har ikke fået oplyst om hvorvidt der er udendørs belysning. For at sikre, at der ikke vil opstå gener fra lys i forbindelse med husdyrbruget, stiller vi vilkår hertil. Det vil være vilkår om at begrænse væsentlige lysgener forbundet med husdyrbrugets drift, så der ikke forekommer lysgener uden for ejendommens areal. For at begrænse dette, vil der for eksempel være brug af nedadrettet belysning med tydelig spredningsvinkel, dvs. ikke-diffus belysning, let tilgængelig afbryder, bevægelsessensorer og ved, at pladsbelysning kun er tændt, når det er nødvendigt i forbindelse med driften.

Vi stiller vilkår hertil:

- Udendørs pladsbelysning skal begrænses, så det giver mindst påvirkning til naboer og omkringboende ved for eksempel, at det kun anvendes til direkte belysning, når der er behov i forbindelse med driften, og slukkes straks efter brug eller ved brug af bevægelsessensorer.
- Husdyrbruget må ikke medføre lysgener uden for ejendommens areal. Hvis der opstår væsentlige lysgener, skal der foretages tiltag til nedbringelse af genen.

4.5 Fluer og skadedyr

Ansøger har oplyst, at kommunen bliver kontaktet, hvis der bliver observeret rotter og har ikke oplyst nærmere om fluer.

Kommunens vurdering

Der er faste regler for hvordan ejer af en ejendom skal forholde sig ved tilhold af rotter. Ansøger har oplyst, at rotter bliver bekæmpet gennem den kommunale anmeldeordning, hvis de observeres. For at forebygge tilhold af rotter, vurderer vi, at ejendommen skal renholdes og spild af foder dagligt skal fjernes. Det gælder også ved indblæsning af foder til siloen eller foderspild under siloen. Vi vurderer, at fodring overvejende bør ske ved brug af foderautomater. Hvis der fodres på jorden (under fast tag i forgården), så skal fodringen tilpasses, så der ikke tildeles mere foder hver dag end der bliver ædt af hensyn til hygiejne og risiko for tilhold af skadedyr, samt ophobning af spildfoder.



Vi vurderer, at fluegener fra husdyrbruget vil være begrænset og der ikke vil være et generelt problem med fluer fra fasanholdet.

For at fastholde ovennævnte forhold, stiller vi vilkår om at:

- Eventuelt spild af foder skal fjernes dagligt.
- Ejendommen skal foretage en effektiv fluebekæmpelse, der som et minimum er i overensstemmelse med de seneste retningslinjer fra Institut for Agroøkologi, Aarhus Universitet.
- Hele ejendommen og dens omgivelser skal holdes i en renlig og ryddelig stand og opbevaring af foder skal ske på en sådan måde, at der ikke opstår risiko for tilhold af skadedyr (rotter m.v.).

5. Påvirkning af natur og beskyttede arter

Kommunens vurdering

Ammoniakfordampningen fra staldanlægget er i www.husdyrgodkendelse.dk beregnet til 37,4 NH₃-N/år og derved langt under 750 kg NH₃-N/år, som er kravet for at være omfattet af krav til at anvende den bedste tilgængelige teknik (BAT).

5.1 Ammoniakafsætning på naturområder

Ansøger har indtastet naturtyper, angivet kategori og ruhed for hver af dem i ansøgningssystemet husdyrgodkendelse.dk. Herunder er tabellen med ansøgers udpegninger og indtastninger.

Tabel 5: Udpegninger af naturtyper og beregning af merdeposition og totaldeposition.



Samlet resultat af ammoniakberegninger

Samlet emission: **37,4** (kg NH₃-N/år)

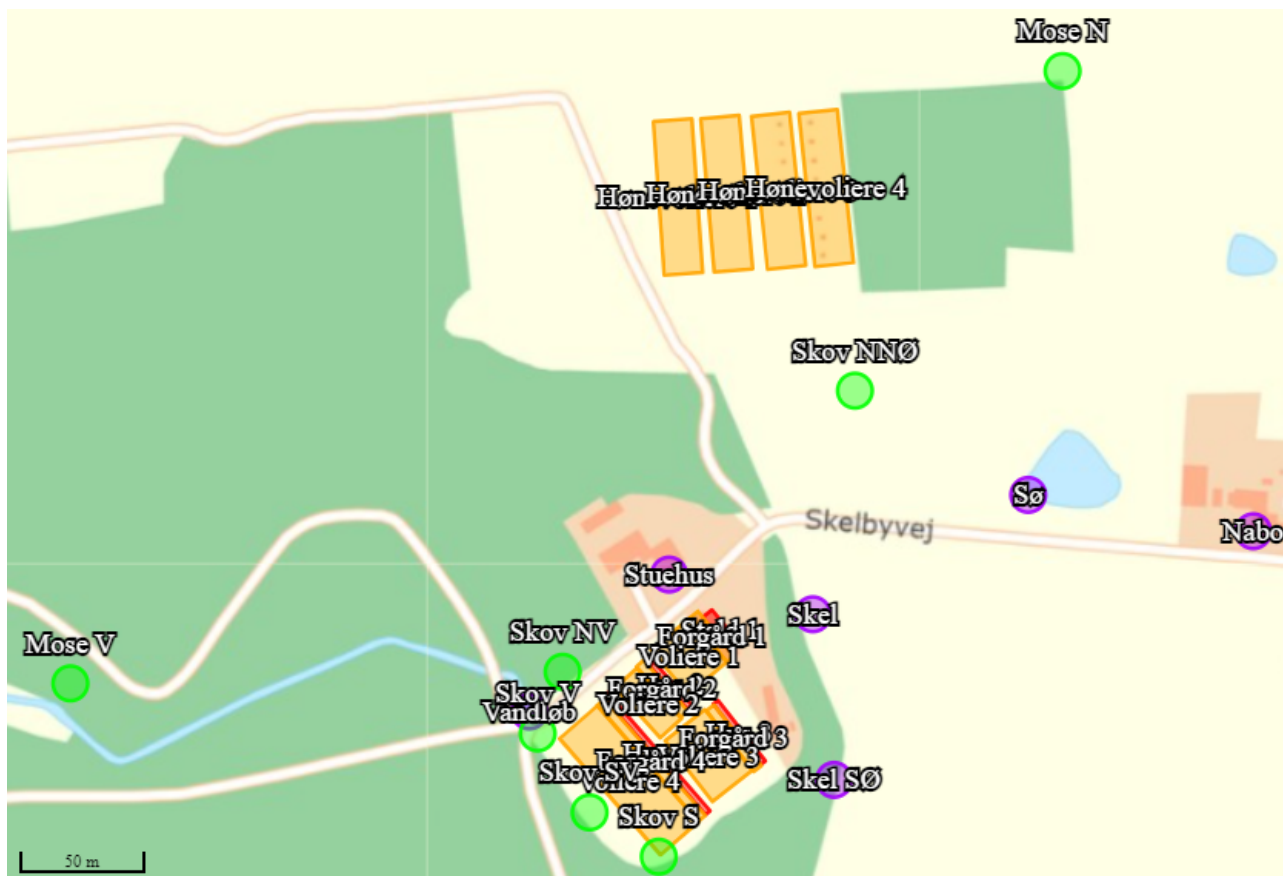
Meremission (8 års-drift): **37,4** (kg NH₃-N/år)

Meremission (nudrift): **37,4** (kg NH₃-N/år)

Oversigt af naturpunkter

Navn:	Kategori:	Opretter:	Kumulation:	Ruhed natur:	Merdeposition (kg N/ha/år):		Totaldeposition (kg N/ha/år):
					8-års drift	Nudrift:	
Skov NNØ	Kategori 3	Ansøger	0	Mk	0,1	0,1	0,1
Skov NV	Kategori 3	Ansøger	0	S	0,4	0,4	0,4
Skov S	Kategori 3	Ansøger	0	S	0,2	0,2	0,2
Skov SV	Kategori 3	Ansøger	0	S	0,3	0,3	0,3
Skov V	Kategori 3	Ansøger	0	S	0,3	0,3	0,3
Mose Ø	Kategori 3	Ansøger	0	Mk	0,0	0,0	0,0
Mose S	Kategori 3	Ansøger	0	Mk	0,0	0,0	0,0
Mose V	Kategori 3	Ansøger	0	Mk	0,0	0,0	0,0
Mose N	Kategori 3	Ansøger	0	Mk	0,0	0,0	0,0
kat 2	Kategori 2	Ansøger	0	Bn	0,0	0,0	0,0
kat 1	Kategori 1	Ansøger	0	S	0,0	0,0	0,0

Kort 2: Kort med naturtyper, som ansøger har angivet "kategori 3-natur".



Kommunens vurdering

Vi har gennemgået de angivne naturtyper og deres placeringer på kortet. Kategori 3-naturtyperne fremgår af kortet herover, kort 2. En del af naturtyperne, der er angivet som kategori 3-natur kan være §3 beskyttet natur efter naturbeskyttelsesloven og ikke nødvendigvis beskyttet som kategori 3-natur. Det naturpunkt som modtager den højeste deposition er "Skov NV", som modtager 0,4 kg NH₃-N/år. Vi vurderer, at skoven reelt kan være en ammoniakfølsom skov, men da totaldepositionen er under 1,0 kg NH₃-N/år, så vurderer vi, at der ikke sker en påvirkning. En del af skoven vest for anlægget er på ældre kort også synligt, hvorfor vi vurderer, at der er tale om ældre skovbundsjord, hvilket stemmer overens med skovens alder og umiddelbare drift. Vi vurderer, at der ikke er behov for at vurderer miljøpåvirkningen til kategori 3-natur yderligere, da depositionen i denne ansøgning er meget lav.

Kategori 1-natur er naturområder, som ligger inden for Natura 2000-områder. Kategori 1- og kategori 2-natur ligger uden for kortet og produktionen er så lav, at der ikke sker deposition til disse naturområder, hvortil vi vurderer, at der ikke vil ske en negativ påvirkning fra det ansøgte.

5.2 Beskyttede bilag IV-arter

Kommunens vurdering

Vi vurderer, at der ikke vil ske en negativ påvirkning af plantearter, da ammoniakdepositionen til naturtyperne er meget lav. Beskyttede bilag IV-arter som opholder sig i naturtyper,



beskrevet i afsnittet ovenfor, vil ikke blive påvirket negativt, da naturtypene ikke bliver påvirket. Disse forhold vurderer vi således vil være uændrede, hvorved de beskyttede bilag IV-arter også må forvente uændrede forhold.

Med hensyn til fouragering og rasteområder, så bliver disse ikke påvirket, da fasanvolierene opstilles på dyrkede marker og nedtages, hvorefter marken tilsås igen, inden en ny sæson. Desuden er der ældre skovbryn og eventuelle diger, som forbliver uændrede.

Da det ansøgte projekt er omgivet af skov, så vil der være en stor sandsynlighed for, at der forefindes en del forskellige flagermus-arter i nærområdet. Tidligere observationer har vist forekomst af brun-, dværg-, frynse-, pipistrel-, skimmel-, syd-, trolde- og vandflagermus. Det ansøgte projekt ligger op ad et større skovområde, hvor det er naturligt, at der findes mange forskellige flagermusarter. De fleste vil være sårbare i forbindelse med kraftig udtynding eller fældning af ældre hule træer. Det ansøgte projekt kræver ikke fældning af skov, men ligger i en lysning i udkanten af skovområdet. Vi vurderer, at det ansøgte ikke vil få negativ indvirkning for forekomsten af flagermus eller deres økologiske funktionalitet.

6. Affald, energi og vand

Ansøger oplyser

Primært småt brændbart affald i form af sække og plastik. Bortskaffes i henhold til gældende regler.

Energiforbrug: Anlægget er med naturlig ventilation, så dyreholdet er forbundet med et minimalt energiforbrug i forhold til stalde med mekanisk ventilation

Vandforbrug: Dyrene tildeles vand ad libitum, som kommer fra vandværk.

Kommunens vurdering

Produktionen på ejendommen er sæsonbetonet og affaldsmængderne vurderer vi vil være meget begrænsede. Affald skal sorteres og bortskaffes til genbrugsstation eller afhentes løbende af godkendt modtager. Virksomheder, herunder landbrug skal bortskaffe affald og kemikalier i de fraktioner, som står nævnt i det til enhver tid gældende Regulativ for Erhvervsaffald i Næstved Kommune. Affald skal desuden håndteres efter reglerne i affaldsbekendtgørelsen. Det vil være et tilsynsansliggende at sikre at bortskaffelse sker efter de gældende regler, herunder ved eventuel dokumentation. Vi vurderer dog, at der skal stilles vilkår til, at affald jævnlige skal bortskaffes, så der ikke opstår affaldsoplag på ejendommen.

Døde fasankyllinger, høner og kokke skal opbevares i en lukket container, fryser eller lignende indtil afhentning. Fødevarestyrelsen er myndighed på bekendtgørelse om opbevaring af døde produktionsdyr og de kan ved tilsyn sikre, at husdyrbruget følger de fastsatte regler i bekendtgørelsen om opbevaring m.m. af døde produktionsdyr. For eksempel skal døde dyr afhentes efter senest fem dage, hvis de ikke opbevares på køl. Vi vurderer, at det også vil gælde for fasankyllingerne. Kommunen vurderer, at opbevaring af døde dyr skal ske miljømæssigt forsvarligt og stiller ikke vilkår til opbevaring af døde dyr.

Vi vurderer, at energiforbruget vil være begrænset og at omkostningerne ved el og vandforbrug vil give et incitament til at spare på disse ressourcer.



Ansøger har ikke oplyst hvorvidt der sker tankning af diesel fra ejendommen, men det skal ske fra en plads med fast og tæt bund eller på et underlag, hvorfra der er afløb til olie/benzinudskiller, hvis der bliver tanket brændstof til brug på husdyrbruget. Derved kan eventuelt spild opsamles, og der forekommer ikke risiko for forurening af jord, overfladevand eller undergrund. Tanke skal opstilles hvor der ikke er risiko for, at spild bliver ledt til dræn, og placeres hvor der ikke er risiko for, at de bliver påkørt.

Hvis der bliver opbevaret spildolie, så vurderer vi, at dunke eller tromler til spildolie skal opbevares på en spildbakke eller ved anden opsamling, som kan tilbageholde indholdet af den største beholder ved eventuel lækage.

For at opretholde en miljømæssig god praksis og for at forebygge forurening af jord og grundvand, samt for korrekt opbevaring af olie/diesel og kemikalier, samt bortskaffelse af affald fra ejendommen der stillet vilkår om at:

- Tankning af brændstof skal ske fra en plads med fast og tæt bund eller på et underlag hvorfra der er afløb til olie/benzinudskiller.
- Tanke og beholdere til olieprodukter, sprøjtemidler og kemikalier skal opbevares i god afstand til dræn og afløb, så der ikke opstår risiko for afledning.
- Pesticider og øvrige kemikalier skal opbevares miljømæssigt forsvarligt, dvs. i dunke eller beholdere på et fast og tæt underlæg, uden afløb i nærheden, og således at indholdet af den største beholder kan tilbageholdes og opsamles.
- Spildolie skal opbevares i beholdere opstillet på opsamlingsbakke, der kan tilbageholde indholdet af den største beholder.
- Affald skal jævnligt bortskaffes fra ejendommen, og farligt affald skal opbevares miljømæssigt forsvarligt.

7. Driftsforstyrrelser

Ansøger har ikke beskrevet forhold vedrørende driftsforstyrrelser og uheld.

Kommunens vurdering

I en §16b-miljøtilladelse er det ikke et krav, at ansøger skal beskrive utilsigtede hændelser. Vi vurderer dog i denne sag, at det kan være relevant, at der bliver udarbejdet en beredskabsplan. Planen skal indeholde de forhold som er relevante for ejendommen med henblik på at stoppe eller reducere udbredelsen af en forurening eller driftsforstyrrelser, samt sætte fokus på hvad man kan gøre i disse situationer. Det gælder også, selvom der ikke er opbevaringsfaciliteter til gødning eller markdrift fra ejendommen.

Næstved Kommune vurderer, at risikoen for driftsforstyrrelser og uheld, som vil forårsage væsentlig forurening af miljøet, kan begrænses ved at foretage egenkontrol på ejendommen og ved vedligeholdelse af vandanlæg. Da der er tale om en sårbar produktion, vurderer vi, at der bør være plan over hvad der skal ske ved brud på vandledning. Det vil også være plan i



tilfælde af røgudvikling eller brand på ejendommen. Det vil være placering af trykflasker, brandslukker, hovedstrømsafbryder og lignende. Planen bør hænges op et centralt sted på ejendommen, så man hurtigt kan foretage afhjælpende foranstaltninger ved uheld.

8. Egenkontrol

Ansøger har ikke skrevet nærmere forslag til egenkontrol ud over egne løbende registreringer, produktionsopgørelser og lovpligtige gødningsregnskaber.

Kommunens vurdering

For husdyrbrug som bliver tilladt efter husdyrbruglovens §16b er der ikke krav om særlige egenkontrolpunkter. Der er med denne tilladelse heller ikke begrænsning i antallet af dyr, dog maksimalt 40.000 stipladser, men kun begrænset af produktionsareal. Det vil være et tilsynsanliggende at opmåle produktionsarealet, hvis antallet af producerede fasankyllinger ser ud til at være højere end hvad man kan forvente.

Vilkår for egenkontrol stiller vi for, at sikre tilstrækkelig dokumentation for, at de øvrige vilkår i miljøtilladelsen kan dokumenteres:

- Følgende materiale skal som et minimum til enhver tid kunne forevises tilsynsmyndigheden og dokumentationen skal opbevares i min. 3 år:
 - o Dokumentation for produktionsniveau, f.eks. antal indsatte dyr
 - o Regnskabsbilag fra destruktionsanlæg for døde dyr.
 - o Kvitteringer for aflevering af affald.
 - o Dokumentation for bortskaffelse af eventuelt miljøfarligt affald.
 - o Dokumentation for eventuel flue- og rottebekæmpelse.
 - o Dokumentation for hvor mange hytter og volierer, som er i brug i sæsonen og deres placeringer.
- Bedriftens vandforbrug skal aflæses årligt og registreres i en driftsjournal. Driftsjournalen skal opbevares i fem år og skal fremvises på tilsynsmyndighedens forlangende.
- Stiger husdyrbrugets vandforbrug utilsigtet, skal der i forbindelse med tilsyn fremlægges virkemidler til nedbringelse af forbruget. Processen med at finde og efterfølgende implementere disse virkemidler finansieres af husdyrbruget.

9. Kommunens samlede vurdering

Kommunens vurdering

Vi vurderer, at der skal stilles vilkår om ophør af bedriften, således at ejendommens produktions- og foderopbevaringsanlæg bliver rengjort, samt eventuelt miljøfarlige stoffer og affald bliver bortskaffet, så der ikke er risiko for forureninger af jord, undergrund og overfladevand. Ansøgeren er staldlejer, som vi vurderer, vil være den ansvarlige for at overholde vilkårene i miljøtilladelsen, for så vidt angår husdyrproduktionen og tilhørende aktiviteter.

Vilkår ved ophør af husdyrbruget:



- Ved ophør af driften skal produktions- og foderopbevaringsanlæg tømmes og rengøres grundigt. Stoffer der kan forurene jord, undergrund og overfladevand, samt affald skal bortskaffes efter gældende regler.

Det er Næstved Kommunes vurdering, at husdyrbruget ved overholdelse af de stillede vilkår kan ændres og drives som beskrevet uden at være til væsentlig gene for miljøet. Miljøet skal i denne sammenhæng forstås som omgivelserne i bred forstand, herunder befolkning, flora og fauna, vandmiljø, landskab og kulturhistorie.