



**§16a-miljøgodkendelse  
for husdyrbruget på  
Tylstrupvej 66, 9320 Hjallerup**



**Dato: 8. november 2022**

Journal nr 09.17.19-P19-8-20

## Indhold:

Kapitel 1: Ikke-teknisk resumé .....	3
Kapitel 2: Afgørelse.....	4
Kapitel 3: Vilkår .....	6
Kapitel 4: Vurdering.....	8
4.1 Opgørelse af produktionsareal .....	8
4.2 Samlet emission af ammoniak-kvælstof fra husdyrbruget .....	8
4.3 Deposition af ammoniak-kvælstof på natur .....	9
4.4 Bilag IV arter .....	11
4.5 BAT.....	11
4.6 Lugt .....	15
4.7 Generelle afstandskrav.....	16
4.8 Støj, støv, transport, uheld og risici, affald og skadedyr (fx fluer) .....	16
4.9 Landskab og kommuneplan.....	22
4.10 Alternativer.....	22
Kapitel 5: Lovgrundlag .....	23
Kapitel 6: Høringer og klagevejledning.....	24
6.1 Høringer .....	24
6.2 Klagevejledning.....	24
BILAG 1: Hele husdyrbruget .....	27
BILAG 2: Produktionsarealer .....	28
BILAG 3: Miljøoversigt .....	29

## Kapitel 1: Ikke-teknisk resumé

Brønderslev Kommune udsteder hermed miljøgodkendelse til husdyrbruget på Tylstrupvej 66, 9320 Hjallerup. Miljøgodkendelsen giver lov til

- at konvertere dyreholdet i alle 4 stalde til flexgrupper (hvilket betyder, at hvor der tidligere måtte være smågrise i én stald og slagtesvin i de tre andre, er der nu frit i alle fire stalde, om der holdes smågrise eller slagtesvin). Gulvtyperne må dog ikke ændres.
- opførelse af en silo (som allerede er opført).

Miljøgodkendelsen begrænser desuden produktionen på antal kvadratmeter svinestier (det såkaldte produktionsareal), hvorimod produktionen indtil nu har været begrænset på antal producerede smågrise og slagtesvin.

Ud over godkendelsen af den nævnte silo tillades der ingen nybygninger eller udvidelser.

Produktionsarealet er 1.428 m<sup>2</sup>. Der er ikke stillet vilkår om anvendelse af teknologi til nedbringelse af emissionen af ammoniak eller lugt.

Ifølge beregningerne overholdes grænserne for lugt til alle naboer med stor margen. Regler for deposition af ammoniak i følsom natur overholdes også med stor margen i forhold til kategori 1 og 2 natur. Nærmeste kategori 3 natur er en mose ca 100 m øst for husdyrbruget, og nærmeste §3 natur er en eng ca 50 m nord for husdyrbruget. Mosen vil ved ansøgt drift modtage 0,7 kg ammoniak mere pr ha pr år, og engen 2,2 kg. Det er vurderet, at disse merdepositioner ikke vil medføre væsentlig negativ virkning på de to naturområder.

Alle regler om deposition af ammoniak i natur er derfor overholdt. Reglerne om anvendelse af bedste, tilgængelige teknologi (BAT) er også overholdt.

Der er foretaget flere vurderinger af ansøgningen. Disse kan lettest findes via opslag i indholdsfortegnelsen.

Figur 1: Stalde (rød), gylletanke (blå) og andre driftsbygninger (gul) på Tylstrupvej 66.



## Kapitel 2: Afgørelse

Ejer af husdyrbruget på Tylstrupvej 66, 9320 Hjallerup, Niels Peter Andersen, har gennem sin konsulent Camilla Lerbjerg Thomsen, LandboNord ansøgt om miljøgodkendelse til sit husdyrbrug. Ansøgningen er indsendt gennem [www.husdyrgodkendelse.dk](http://www.husdyrgodkendelse.dk) (ansøgningskema nr 214763) vedhæftet en miljøkonsekvensrapport.

Husdyrbruget er i 2006 VVM-screenet af Nordjyllands Amt til et husdyrhold på 7.300 slagtesvin (30-102 kg) og 7.850 smågrise (9-30 kg).

### Afgørelse:

Brønderslev Kommune udsteder hermed miljøgodkendelse efter §16a, stk 2 i husdyrbrugsloven til husdyrbruget på Tylstrupvej 66, 9320 Hjallerup, beliggende på matrikel 4a, Kraghede, Ørum. Der må opføres en silo, og dyreholdet i staldene må ændres til det i tabel 1 viste.

Tabel 1: Stalde med størrelser, dyrehold og staldsystem, samt produktionsareal

Stald nr.	Dyretype	Produktionsareal, m <sup>2</sup>
1+2	Flexgruppe: Slagtesvin og Smågrise; 25-49 % fast gulv	380
3+4	Flexgruppe: Slagtesvin og Smågrise; 25-49 % fast gulv	434
5+6+7	Flexgruppe: Slagtesvin og Smågrise; Fulddrænet gulv (kummer under hele arealet)	480
8	Flexgruppe: Slagtesvin og Smågrise; 25-49 % fast gulv	134
I alt		1.428

I 3 af staldene består det tilladte dyrehold af den samme flexgruppe, men i stald 5+6+7 er der tilladt en anden flexgruppe. Hvad der indgår i de to flexgrupper, fremgår af denne oversigt:

Flexgruppe	Omfatter følgende dyretyper/staldsystemer:
Slagtesvin og Smågrise; 25-49 % fast gulv	Smågrise. Toklimastald, delvis spaltegulv Slagtesvin. Delvis spaltegulv, 25 - 49 % fast gulv
Slagtesvin og Smågrise; Fulldrænet gulv (kummer under hele arealet)	Smågrise. Drænet gulv + spalter (50 %/ 50%) Slagtesvin. Drænet gulv + spalter (33 %/ 67%)

Fordi der er mere end 2.000 stipladser til slagtesvin, omfattes husdyrbruget af EU's direktiv for Industrielle Emissioner (IE).

Der er 3 gylletanke med følgende rumfang og overflader: 1000 m<sup>3</sup>/255 m<sup>2</sup>, 1000 m<sup>3</sup>/255 m<sup>2</sup> og 3000 m<sup>3</sup>/703 m<sup>2</sup>.

En oversigt over husdyrbruget fremgår af bilag 1.

Miljøgodkendelsen udstedes på de vilkår, som fremgår af kapitel 3. Miljøgodkendelsen gælder for husdyrbruget. Ifølge definitionen i husdyrbrugslovens §3 omfatter et husdyrbrug

- husdyranlægget (stald eller lignende bygning eller indretning, hvor husdyr i almindelighed opholder sig eller har adgang til, med tilhørende dyrehold),
- gødnings- og ensilageopbevaringsanlæg og
- andre driftsbygninger m.v. til brug for husdyrhold, som ligger på samme ejendom.

## Kapitel 3: Vilkår

1. Produktionsarealet må maksimalt udgøre 1.428 m<sup>2</sup>, som specificeret i afgørelsen i kapitel 2.
2. Husdyrbrugets ansatte skal være bekendt med de vilkår i denne miljøgodkendelse, hvis overholdelse de i deres daglige arbejde er involveret i.
3. Tromler og beholdere med olieprodukter med et volumen større end 25 l skal placeres på en fast, tæt bund med opkant eller i en spildbakke. Opsamlingskapaciteten bag opkanten eller i spildbakken skal mindst svare til volumen på den største beholder. Oplagspladsen skal være dækket af tag/halvtag.
4. Opbevaring af fyrings- eller dieselolie skal ske i typegodkendte tanke under tag/halvtag på fast og tæt bund, således at der ikke er mulighed for afløb til jord, kloak, overfladevand eller grundvand.
5. Tankning af benzin og diesel må kun foregå på støbt plads uden mulighed for afløb til jord, grundvand, overfladevand eller kloak. Slangen må ikke kunne nå uden for den støbte plads.
6. Vask af traktorer, maskiner og redskaber må kun ske i marken, idet der ifølge de indsendte oplysninger ikke er vaskeplads på husdyrbruget.
7. Ved transport af gylle på offentlige veje skal tanken være lukket, så spild undgås. Hvis der sker spild af fast eller flydende husdyrgødning på offentlig vej alligevel, skal gødningen straks opsamles.
8. Husdyrbrugets samlede bidrag til støjbelastningen i omgivelserne må ikke overstige følgende værdier, gældende for det åbne land (inkl. landsbyer og landbrugsarealer), målt ved nabobeboelser eller deres opholdsarealer og angivet som det ækvivalente, konstante, korrigerede støjniveau målt i dB(A) (re. 20 µPa). For "Alle dage kl 22-7" skal begge grænser overholdes.

Tidspunkt	Støjgrænse	Støj skal beregnes som *
Mandag-fredag kl 7-18	55 dB(A)	Gennemsnit over 8 timer
Mandag-fredag kl 18-22	45 dB(A)	Gennemsnit over 1 time
Lørdag kl 7-14	55 dB(A)	Gennemsnit over 7 timer
Lørdag kl 14-22	45 dB(A)	Gennemsnit over 4 timer
Søn- og helligdage kl 7-22	45 dB(A)	Gennemsnit over 8 timer
Alle dage kl 22-7	40 dB(A)	Gennemsnit over ½ time
	55 dB(A)	Maksimal værdi

\* Intervallet, som der tages gennemsnit over, benævnes også "referencetidsrummet"

Såfremt tilsynsmyndigheden finder det påkrævet, skal husdyrbrugets driftsherre bekoste en støjmåling til dokumentation for overholdelse af støjvilkår. Målingen skal udføres af akkrediteret firma.

Vilkåret omfatter ikke støj fra markarbejde.

9. Fodersiloer skal være indrettet, så støvgener i forbindelse med indblæsning af foder minimeres. Foder skal opbevares på en måde, så der ikke opstår risiko for tilhold af skadedyr.
10. Der skal holdes rent og ryddeligt i og omkring husdyrbrugets anlæg. Staldhygiejnen skal være høj for at begrænse gener fra fluer og lugt. Husdyrbrugets drift må ikke give anledning til gener fra fluer og lugt, som af tilsynsmyndigheden vurderes at være væsentlige for området. Bekæmpelsen af fluer skal som minimum ske i overensstemmelse med de nyeste offentliggjorte retningslinjer for skadedyrsbekæmpelse fra Aarhus Universitet, Institut for Agroøkologi.

11. På tilsynsmyndighedens forlangende skal virksomheden dokumentere overholdelse af vilkår i denne godkendelse. Der skal ved tilsyn på forlangende fremvises dokumentation for følgende (dækkende for seneste 5 års produktion):
  - Produktionsarealets størrelse
  - Bortskaffelse af farligt affald (brugte kanyler, medicinrester, lysstofrør, akkumulatorer, spildolie, kemikalier, pesticider, maling, tagplader både med og uden asbest mm.)
12. Brønderslev Kommune skal på forhånd orienteres, hvis der sker ændringer af driftsansvarlig, for eksempel ved salg, eller ved udlejning.
13. Ved husdyrbrugets ophør skal følgende foranstaltninger udføres:
  - Gyllebeholdere, fortanke, gyllekanaler, rørsystemer, staldafsnit m.v. skal tømmes og rengøres for husdyrgødning
  - Lagre af foder skal tømmes, og foderet bortskaffes
  - Lagre af olieprodukter og kemikalier skal tømmes, og produkterne bortskaffes
  - Affald skal bortskaffes efter gældende regler, især farligt affald.

## Kapitel 4: Vurdering

### 4.1 Opgørelse af produktionsareal

Af bilag 1 ses en oversigt over hele husdyrbruget. Af bilag 2 fremgår en oversigt over produktionsarealerne. Produktionsarealet i hver stald og samlet for hele husdyrbruget er beregnet i tabel 2.

Tabel 2: Beregning af produktionsarealet på husdyrbruget.

Stald nr.	Dyretype	Antal stier	Bredde	Længde	PA* beregnet		PA* i ansøgning
			m	m	m <sup>2</sup>	m <sup>2</sup>	
1+2	Flexgruppe: Slagtesvin og Smågrise; 25-49 % fast gulv	30	2,28	4,23	289,3		380
		10	2,18	4,23	92,2	381,5	
3+4	Flexgruppe: Slagtesvin og Smågrise; 25-49 % fast gulv	14	6,3	2,55	224,9		434
		14	6,3	2,38	209,9	434,8	
5+6+7	Flexgruppe: Slagtesvin og Smågrise; Fulddrænet gulv (kummer under hele arealet)	13	4,95	2,43	156,4		480
		3	4,95	1,21	18,0		
		24	4,95	2,38	282,7		
		1	4,95	2,42	12,0		
		1	4,95	2,31	11,4	480,5	
8	Flexgruppe: Slagtesvin og Smågrise; 25-49 % fast gulv	8	1,88	4,58	68,9		134
		8	1,88	4,30	64,7	133,6	
I alt						1.430	1.428

\* PA = Produktionsareal

Det er tilladt at have slagtesvin i samtlige 1.428 m<sup>2</sup> produktionsareal. Dermed overstiger antallet af stipladser 2.000. Husdyrbruget med mere end 2.000 stipladser til slagtesvin er omfattet af EU's direktiv for industrielle emissioner (IE).

### 4.2 Samlet emission af ammoniak-kvælstof fra husdyrbruget

Beregningerne over fordampningen af ammoniak-kvælstof fra husdyrbruget giver tallene i tabel 3.

Tabel 3: Fordampning af ammoniak-kvælstof fra husdyrbruget

	Fordampning (NH <sub>3</sub> -N pr år)
Drift for 8 år siden	2.881 kg
Nudrift	2.881 kg
Ansøgt drift	3.390 kg
Fordampning ved anvendelse af BAT-teknologi	3.390 kg



Fordampningen øges ved udstedelsen af miljøgodkendelsen fra 2.881 til 3.390 kg ammoniak-kvælstof pr år på grund af overgangen til fleksgrupper i staldene.

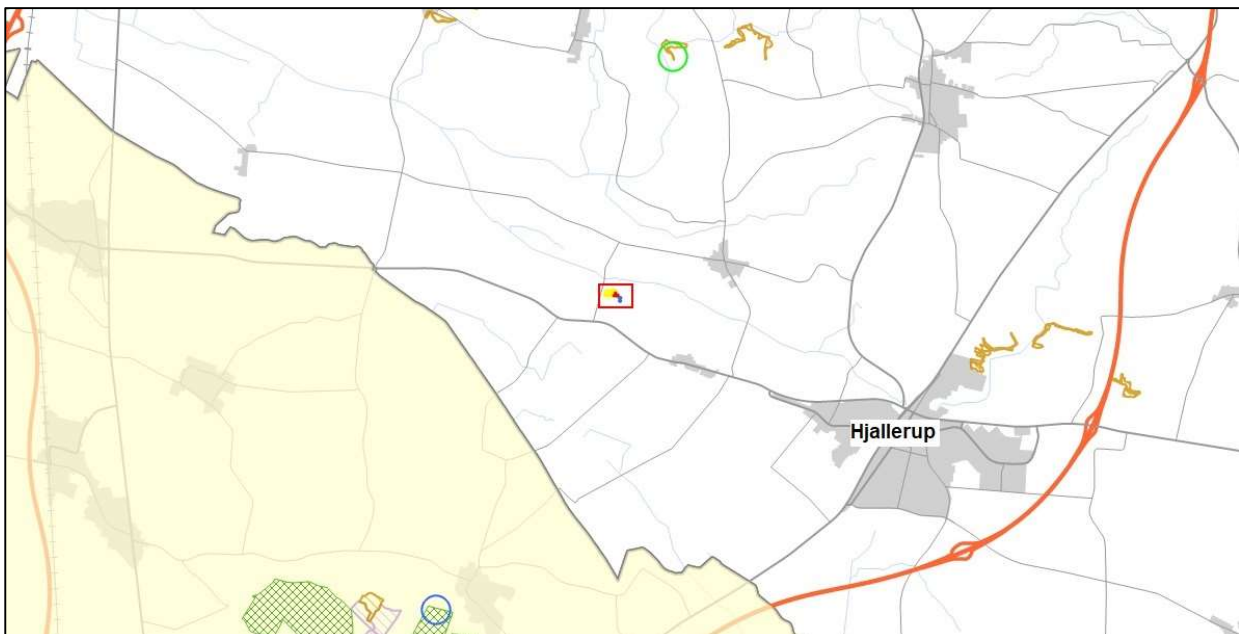
Ved anvendelse af bedste, tilgængelige teknologi (BAT) er fordampningen 3.390 kg pr år, og fordampningen i ansøgt drift er identisk med dette. Kravet om anvendelse af BAT er dermed overholdt for så vidt angår ammoniak.

Disse tal vil blive yderligere bearbejdet i de følgende afsnit.

### 4.3 Deposition af ammoniak-kvælstof på natur

#### Natur i kategori 1 og 2

Godkendelsesbekendtgørelsen indeholder regler for beskyttelse af natur i kategori 1 og 2 i sine §§ 26-27. Der er derfor beregnet deposition af ammoniak-kvælstof fra husdyrbruget på Tylstrupvej 66 i de nærmestliggende naturområder i kategori 1 og 2. Beregningspunkterne fremgår af figur 2.



Figur 2: Punkter, hvori deposition af ammoniak-kvælstof fra Tylstrupvej 66 er beregnet. Punkt i kategori 1 natur er vist med blå cirkel, punkt i kategori 2 natur er vist med grøn cirkel. Tylstrupvej 66 er vist med rød firkant.

Resultatet af beregningerne ses i tabel 4. Som det ses, overholdes reglerne om deposition i kategori 1 og 2.

Tabel 4: Deposition af ammoniak-kvælstof fra husdyrbruget i kategori 1- og 2-natur.

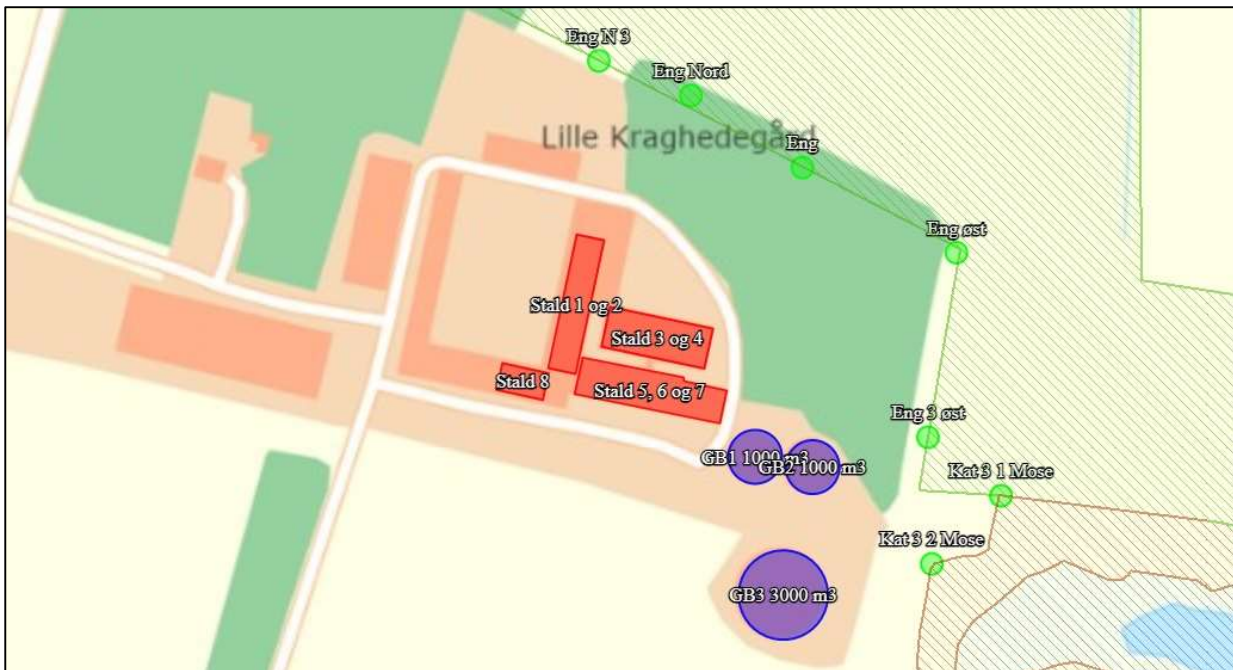
Naturtype	Retning fra husdyrbruget	Afstand fra husdyrbruget	Beregnet deposition *	Mest begrænsende regel om maksimal deposition *
Kategori 1	Sydvest	5 km	0,0	0,2
Kategori 2	Nord	3½ km	0,0	1,0

\* af ammoniak-kvælstof fra husdyrbruget (kg NH<sub>3</sub>-N pr ha pr år)

### Natur i kategori 3 og natur omfattet af §3

Godkendelsesbekendtgørelsen har ud over de ovenfor nævnte naturkategorier 1 og 2 også en kategori 3 for natur i §29. Samtidig har naturbeskyttelsesloven en beskyttelse af natur i sin §3.

Der er beregnet merdeposition af ammoniak-kvælstof fra husdyrbruget på Tylstrupvej 66 i de nærmestliggende naturområder omfattet af hhv kategori 3 og §3. Beregningspunkterne fremgår af figur 3.



Figur 3: De naturpunkter omfattet af §3 eller kategori 3, som er beliggende tættest på Tylstrupvej 66, og hvori merdepositionen af ammoniak-kvælstof fra Tylstrupvej 66 er beregnet.

Beregningerne viser den merdeposition af ammoniak-kvælstof i naturpunkterne, som er vist i tabel 5.

Tabel 5: Merdeposition af ammoniak-kvælstof i nærmestliggende natur omfattet af kategori 3 eller §3. Merdepositionen i mosen er beregnet i to punkter.

	Beskyttende regel	Merdeposition af ammoniak-kvælstof i forhold til nuværende drift / 8 års drift (kg NH <sub>3</sub> -N pr ha pr år)	Grænse i §29 i godkendelsesbekendtgørelsen (kg NH <sub>3</sub> -N pr ha pr år) *
Eng	§3	2,2 / 2,2	
Eng Nord	§3	1,9 / 1,9	
Kat 3 1 Mose	§3 og Kategori 3	0,7 / 0,7	1,0
Kat 3 2 Mose		0,6 / 0,6	1,0

\* Godkendelsesbekendtgørelsen giver ikke hjemmel til at kræve merdepositioner lavere end denne grænse. Naturbeskyttelsesloven har derimod ingen laveste grænse.

Det vurderes, at de beregnede merdepositioner ikke vil forårsage væsentlige ændringer af tilstanden på de naturområder, som er beskyttet af §3 og kategori 3.

#### Natura 2000

Ved sagsbehandling af et ansøgt projekt skal kommunen desuden foretage en vurdering efter habitatbekendtgørelsens §6, stk 1: *"Før der træffes afgørelse i medfør af de bestemmelser, der er nævnt i § 7, skal der foretages en vurdering af, om projektet i sig selv, eller i forbindelse med andre planer og projekter, kan påvirke et Natura 2000-område væsentligt."* Miljøgodkendelser af husdyrbrug er nævnt i §7, stk 5, nr 2.

Nærmeste Natura 2000-område er det område, som allerede ovenfor er omtalt som nærmeste naturområde i kategori 1. Depositionen af ammoniak fra husdyrbruget er her 0,0 kg pr ha pr år, og depositionen kan derfor ikke påvirke naturområdet væsentligt.

Dermed er alle regler til beskyttelse af natur mod påvirkning fra ammoniak fra husdyrbruget overholdt.

#### 4.4 Bilag IV arter

En række plante- og dyrearter er opført på bilag IV i EU's Habitatdirektiv og er som følge heraf særligt truede og kræver særlig beskyttelse. Der er i området gjort fund af følgende bilag IV arter: Markfirben, Odder, Spidssnudet frø, Vandflagermus, Løgfrø, Sydflagermus og Dværgflagermus. Det nærmeste fund er dog gjort i en eng flere hundrede meter nordvest for husdyrbruget, og her var der tale om Spidssnudet frø. Den ansøgte drift på husdyrbruget på Tylstrupvej 66 vurderes ikke at have nogen virkning på arterne på denne afstand.

I nærheden af husdyrbruget vil der ske en merdeposition af ammoniak-kvælstof som omtalt ovenfor. I disse områder kan det tænkes, at de øvrige, nævnte arter også lever, selv om der ikke er gjort konkrete fund af dem. Merdeposition af ammoniak-kvælstof i store mængder kunne muligvis påvirke levestederne for disse arter. Imidlertid er det allerede afklaret ovenfor, at merdepositionen af ammoniak-kvælstof er så begrænset på de pågældende levesteder, at det ikke vil påvirke levestederne, vurderes det, at eventuelle bilag IV arter dermed heller ikke vil blive påvirket.

#### 4.5 BAT

Begrebet BAT er en forkortelse af det engelske begreb Best Available Technology, som kan oversættes som den "bedste, tilgængelige teknologi". Ud fra overvejelser om rimelighed i forhold til økonomi og miljøeffekt er det fastlagt, hvilke teknologiske krav der kan kræves af bestemte husdyrbrug. Er det for eksempel vurderet, at gyllekøling for et bestemt husdyrbrug er BAT-teknologi, så beregnes det, hvor meget fordampningen af ammoniak fra husdyrbruget kan reduceres ved anvendelse af gyllekøling. Derved opnås en maksimal fordampning, som den ansøgte drift ikke må overskride. Om driftsherren nu vælger at overholde denne grænse ved anvendelse af gyllekøling, eller om der findes andre metoder, som han hellere vil anvende, er op til ham. Begrebet BAT bruges altså til at fastlægge et maksimalt niveau for fordampningen, hvorimod driftsherren selv vælger sin drift.

På Tylstrupvej 66 er det beregnet, at anvendelsen af BAT-teknik ville medføre, at fordampning reduceres til 3.390 kg ammoniak-kvælstof pr år (se beregningerne i afsnit 4.2). I den ansøgte drift fordamper der netop denne mængde, selv om der ikke er stillet vilkår om anvendelse af teknologi til reduktion af fordampningen af ammoniak. Dette er udtryk for, at de eksisterende stalde allerede lever op til BAT-kravet, og at det ikke vil være proportionalt at stille vilkår om ombygning af staldene for at reducere fordampningen yderligere. BAT-kravet overholdes dermed for så vidt angår fordampning af ammoniak-kvælstof.

Dernæst skal det efter godkendelsesbekendtgørelsens §35, stk 1 vurderes, om husdyrbruget har truffet de nødvendige foranstaltninger for at forebygge og begrænse forurening ved anvendelse af BAT-teknik på andre områder af driften.

I den forbindelse er ansøger ifølge godkendelsesbekendtgørelsens §4, stk 3 forpligtet til at levere en række oplysninger, som fremgår af bekendtgørelsens bilag 1, punkt C, og blandt disse er en redegørelse for "husdyrbrugets valg af den bedste tilgængelige teknik (BAT) ... herunder i forhold til råvarer, energi, vand, management m.v."

Ansøger har indsendt disse oplysninger i en miljøkonsekvensrapport, hvor der i afsnit 5.2 leveres følgende oplysninger:

### **"Råvarer, energi, vand og management (C2)**

*I det følgende redegøre for opnåelse af BAT for råvarer, energi, vand og management.*

#### **5.2.1 BAT-råvarer og fodring**

*Med hensyn til råvarer (foder, vand, hjælpemidler mv.) benyttes der ikke mere, end der er behov for. Der bestræbes på ejendommen på at benytte så få foderenheder og så lavt et rå-protein- og fosforindhold som muligt. Der fasefodres både ved både drægtige og diegivende søer.*

*De væsentligste råvarer i forbindelse med svineproduktion er korn, hestebønner, sojaskrå, roepiller, mineraler og fiskemel samt vand. Ud fra normal fodres i gennemsnit med ca. 1.496 foderenheder pr. so.*

*Med den umiddelbart forventede produktion af ca. 2400 års-søer forventes den indkøbte mængde af foder at være ca. 2.500 tons.*

*Foderplaner tilpasses løbende og dokumentation herfor samt for tilsætning af fytase, registreres og opbevares på ejendommen hvor foderet blandes, og vil kunne fremvises på forlangende i forbindelse med tilsyn i form af recepter. Således opfyldes husdyrgodkendelsesbekendtgørelsens krav omkring fodring og dokumentation herfor på et IE-brug.*

#### **5.2.2 BAT-energi (C2)**

*Energiforbrug i forbindelse med husdyrbruget er beskrevet under punkt 3.8.4 og punkt 4.10.*

*Der modtages månedsvise forbrugsoplysninger fra elselskabet og forbruget opgøres årligt i forbindelse med regnskabet. Ifølge Håndbog til driftsplanlægning 2015 er elforbruget på ca. 174 kWh pr. årssø.*

Normtalsberegning for ejendommen kommer frem til 418200 kWh, mens det forventede el-forbrug er skønnet til 650.000 kWh. Der er en del usikkerheder forbundet til opgørelsen af det forventede elforbrug. Da det blandt andet på nuværende tidspunkt kan fastlægges præcis hvad el-forbruget til drift af gyllekølingsanlægget i de nye stalde vil betyde, samt hvad øgelsen af effekten af gyllekølingsanlægget i eksisterende stalde vil betyde for det samlede elforbrug.

Ventilationssystemerne i de nye stalde vil være undertryksventilationssystemer. Ventilatorer, styring og motorer er i eksisterende stalde løbende udskiftet, og vurderes som forholdsvis opdaterede i forhold til energieffektivitet.

Der etableres LED-belysning i samtlige nye stalde, og ved gradvis udskiftning af belysning i eksisterende stalde, vil disse også blive udskiftet til LED-belysning.

Som nævnt under punkt 4.10 sker der hjemmeblanding af foder og gyllen køles med en forholdsmæssigt høj ammoniak- og lugtreduktionseffekt, hvilket bevirker at el-forbruget ligger en hel del højere end den beregnede norm (der findes ikke normtal for produktion inklusiv gyllekøling).

Det vurderes samlet set, at der anvendes BAT i forhold til energi.

### 5.2.3 BAT-Vand (C2)

Vandforbrug i forbindelse med husdyrbruget er beskrevet under punkt 3.8.5 og vandforbrugets påvirkning af vandressourcen er beskrevet under punkt 4.11.

Det vurderes, at der anvendes BAT med hensyn til vandforbrug, når der er installeret vandbesparende drikkevandssystemer, er etableret vandalarm, stalde sættes i blød forud for vask og der sker daglig inspektion af drikkevandssystemet for lækager med efterfølgende igangsætning af reparation.

Ligeledes vurderes det for BAT når der foreligger rutiner for gennemgang af rørføringer og drikkevandskoblinger, og at nødvendigt udstyr skiftes ved utætheder eller defekter.

### 5.2.4 Management og forholdet til BAT-konklusionen (C2)

Da husdyrbruget har mere end 750 stipladser til søer, er det omfattet af BAT-konklusionen for intensivt opdræt af fjerkræ og slagtesvin.

Herunder er en redegørelse for husdyrbrugets anvendelse af BAT i forhold til BAT-konklusionerne for intensivt opdræt af fjerkræ og slagtesvin. De nedenstående emner er en redegørelse for husdyrbrugets efterlevning af teknikker anført og beskrevet i BAT-konklusionerne. Beskrivelsen i dette afsnit er ikke fyldestgørende for samtlige af de beskrevne teknikker i BAT-konklusionerne, da det vurderes at disse er behandlet fyldestgørende andetsteds i denne miljøkonsekvensrapport.

## 1.1 Miljøledelse

Den generelle danske miljølovgivning, som gælder for alle husdyrbrug, og beskyttelsesniveauerne som skal overholdes i forbindelse med en godkendelse efter Husdyrloven, sikrer at der leves op til BAT, når over-

holdelse af lovgivningen suppleres med et miljøledelsessystem og en beredskabsplan samt almindelig sund fornuft. Miljøledelsessystemet er endnu ikke udarbejdet, men vil blive udarbejdet af ansøger. Dokumentation for arbejdet med miljøledelse opdateres og opbevares på ejendommen.

### 1.2 Godt landmandskab

Placering af staldanlæg er forsøgt tilpasset retningslinjerne i BAT-konklusionerne, for blandt andet:

- at begrænse transport af dyr og materialer
- sikre passende afstand til følsomme områder der kræver beskyttelse, herunder under hensyntagen til vandressourcer og klimaforhold
- forhindring af forurening

Personalet vil blive uddannet og oplært i ejendommens miljøledelsesplan, beredskabsplaner. Der skal stilles krav til ansatte at de har relevant uddannelse og viden om:

- Relevant miljølovgivning
- Korrekt planlægning af aktiviteter under hensyntagen til miljø og omgivelser
- Reparation og vedligeholdelse af udstyr i henhold til ejendommens vedligeholdelsesplan

Beredskabsplaner vil blive udarbejdet og opdateret minimum årligt, eller hvis ændrede forhold på ejendommen fordrer det. Beredskabsplanen indeholder blandt andet

- Relevante oversigter over telefonnumre i tilfælde af nødsituationer
- Handlingsplaner i tilfælde af uheld
- Tilgængeligt udstyr til opsamling eller begrænsning i tilfælde af uheld

Ejendommen udarbejder igennem planlægningen af den daglige drift, eller før sæsonafhængige aktiviteter en plan for vedligehold og udskiftning af udstyr. Herunder

- Vedligehold og rengøring efter endt produktionscyklus i staldene, af staldinventar, ventilation og fodersystemer.
- Maskiner og traktorer følger normalt de angivne serviceintervaller
- Gyllebeholdere og udstyr til transport og håndtering af gylle, inspiceres årligt, og beholdere kontrolleres årligt, samt de følger anvisningerne for beholderkontrol.

Vedligeholdsplanen er ikke formaliseret, men de væsentligste pointer nedskrives i for eksempel gyllebeholderlogbøger samt øvrige logbøger.

### 1.3 Ernæringsmæssig styring

Ernæringsmæssig styring sker gennem fasefodring med foderblandinger, der er tilpasset dyrenes behov i produktionsperioderne. Kraftfoder leveres med foderbil og opbevares midlertidigt i ejendommens siloer i foderlade.

Derudover er det ejendommens eget producerede korn, som indgår som hovedbestanddel i ejendommens foderblandinger.

Der anvendes fasefodring til søerne, så foderblandingerne tilpasses til soens produktionscyklus. F.eks. får drægtige og diegivende søer forskellige foderblandinger.

Foderplaner tilpasses løbende og dokumentation herfor samt for tilsætning af fytase, registreres og opbevares på ejendommen hvor foderet blandes, og vil kunne fremvises på forlangende i forbindelse med tilsyn i form af recepter. Således opfyldes husdyrgodkendelsesbekendtgørelsens §46 omkring fodring og dokumentation herfor på et IE-brug.

Det antages, at Miljøstyrelsen gennem fastsættelsen af BAT for ammoniakemission og udbringningsreglerne om N- og P-lofter har forholdt sig til de angivne kvælstof- og fosforudskillelser, der fremgår af BAT-konklusionen.”

Brønderslev Kommune vurderer herudfra, at kravet om anvendelse af BAT i §35, stk 1 er opfyldt.

#### 4.6 Lugt

Grænserne for, hvor meget et husdyrbrug, der miljøgodkendes, må lugte, findes i godkendelsesbekendtgørelsens §31. Der findes 3 beskyttelsesniveauer, et for hvert af følgende kategorier af omboende:

1. Eksisterende/fremtidigt byzone/sommerhusområde
2. Samlet bebyggelse eller lokalplanlagt område til boliger, rekreative formål mv.
3. Enkeltnaboer uden landbrugspligt

Der er en grænseværdi for hver kategori, og lugten må højst overskride denne grænseværdi i 1% af de 8.760 timer i et år (dvs i 87,6 timer). Grænseværdien er skrappest for nr 1 og mest lempelig for nr 3. Ud fra denne regel er det beregnet, hvor langt der skal være fra husdyrbruget til de omboende i de 3 kategorier, for at lugten højst overskrider grænseværdien i 1% af tiden. Disse afstande kaldes geneafstande. Af tabel 6 kan det ses, hvad geneafstandene er for husdyrbruget på Tylstrupvej 66, sammenlignet med, hvad afstandene til de nærmeste omboende er.

Tabel 6: Geneafstande og afstande for de 3 kategorier af omboende for husdyrbruget Tylstrupvej 66.

	Nærmeste omboende	Afstand til nærmeste omboende	Geneafstand før/efter korrektion
Byzone/sommerhusområde	Hjallerup	2.563 m	198 / 474 m
Samlet bebyggelse	Tylstrupvej 56	1.206 m	368 / 331 m
	Vægttervej 2	1.430 m	368 / 368 m
Nabo	Tylstrupvej 51	555 m	141 / 141 m

Som det ses, er ligger de omboende længere væk end geneafstandene, og lugtreglerne er derfor overholdt i den ansøgte drift.

#### 4.7 Generelle afstandskrav

Husdyrbruglovens §§6-8 indeholder en række generelle afstandskrav. Den ansøgte drift på Tylstrupvej 66 er gennemgået for alle disse.

I §6 forbydes udvidelse af stalde og gylletanke, der medfører forøget forurening –

- 1) i et eksisterende/fremtidigt byzone/sommerhusområde,
- 2) i et område i landzone, der i lokalplan er udlagt til boligformål, rekreative formål mv.
- 3) i en afstand mindre end 50 m fra de i nr. 1 og 2 nævnte områder eller
- 4) i en afstand mindre end 50 m fra en nabobeboelse.

Der er intet af det nævnte i op til 50 m fra Tylstrupvej 66.

I §7 forbydes udvidelse af stalde og gylletanke, hvis anlægget ligger i en afstand på mindre end 10 m til eller helt eller delvis inden for bestemte ammoniakfølsomme naturtyper. Det gør Tylstrupvej 66 ikke.

I §8, stk 1 forbydes udvidelse af stalde og gylletanke, der medfører forøget forurening, inden for en række afstande. I tabel 7 er afstandskravene i stk 1 sammenholdt med afstandene i den ansøgte drift.

Tabel 7: Overholdelse af afstandskrav i husdyrbrugslovens §8, stk 1.

Element	Afstandskrav	Afstand
Enkelt vandindvinding	25 m	Der er 33 m fra boring til stald 8
Alment vandforsyningsanlæg	50 m	Der er 4 km til Hjallerup Vandværk
Vandløb/sø	15 m	Over 50 m
Offentlig vej	15 m	Der er over 300 m til Tylstrupvej
Levnedsmiddelvirksomhed	25 m	Der er 4 km til Hjallerup butikker
Beboelse på samme ejendom	15 m	Der er 17 m fra stuehus til Stald 1 og 2
Naboskel	30 m	Der er over 200 m til naboskel v Klavsholm Å

Som det ses af tabellen, er alle afstandskrav i §8, stk 1 overholdt.

#### 4.8 Støj, støv, transport, uheld og risici, affald og skadedyr (fx fluer)

Af ansøgers indsendte miljøkonsekvensrapport fremgår følgende:

##### ”3.7. Øvrige emissioner og gener (B7, D1b)

Med husdyrbrugets beliggenhed med ca. 900 m fra nærmeste husdyrbrug (Kravhedegård), vurderes det, at der ikke vil kunne opstå kumulative effekter med hensyn til støj, vibration, støv- og lysgener, skadedyr og affald mellem disse 2 ejendomme, og andre husdyrbrug.



Beskrivelser af emissioner og potentielle gener, fra ejendommens stalde og produktion, beskrives i de efterfølgende afsnit.

### 3.7.1 Støj (B7, D1b)

De væsentligste støjkilder og gener vurderes at komme fra ventilation, gyllepumpning, aflæsning af foder, samt transporter af levende dyr, foder/korn og gylle. Ventilationsanlæg i eksisterende stalde er forholdsvis nye, og med lavfrekvente støjsvage motorer. Transporter til og fra ejendommen, vurderes ikke at ville kunne høres af omkringboende, og vurderes ikke at adskille sig væsentligt fra eksisterende trafik på Hjallerupvej. Der forventes ikke nogen væsentlig stigning i antallet af transporter til og fra ejendommen, og således heller ingen forøgelse af støjen fra transporterne.

Oversigt over de væsentligste støjgener samt intensitet, og afhjælpende tiltag fremgår af tabellen.

Tabel Oversigt Støjforhold

Støjkilde	Type af støj	Intensitet	Afhjælpende foranstaltninger	Kommentarer	Vurdering af støjkilde
Transporter	Motorstøj fra lastbiler-/traktorer.	10-11 transporter ugentligt. Stor intensitet i gyllesæsonen	Som hovedregel udføres transporter indenfor almindelig arbejdstid, gyllekørsel, vil dog kunne foregå udenfor almindelig arbejdstid.		Nærmeste naboer er i forvejen påvirket af støj fra trafik på Hjallerupvej i langt højere grad end trafikken til og fra husdyrbruget. Og en forøgelse af trafikken til ejendommen vil ikke give uforholdsmæssigt større gener for disse naboer.
Ventilation	Brummen-/summen	Kontinuerligt og forholdsvis konstant, med en mere udpræget intensitet i de varme måneder	Afstand i forhold til naboer, vurderes som værende forholdsvis stor. Ventilationsudstyr renholdes kontinuerligt, for at modvirke modstand der kan give øgede støjgener.		I kraft af afstanden til nærmeste naboer (ca. 600 m) vurderes støj fra ventilation til nærmeste nabo ikke at være væsentligt generende.

### 3.7.2 Støv (B7, D1b)

Støvgener fra staldene er primært tilknyttet markarbejdet, i form af støv der hvirvles op under tørre forhold. Der forventes ingen forandring af dette som følge af den ansøgte udvidelse.

I staldene vurderes de væsentligste støvgener at komme fra håndtering af foder og halm.

Al håndtering af foder foregår indendørs. Og der er ingen væsentlige støvkilder på ejendommen, der forventes at kunne føre til genepåvirkninger for omkringliggende naboer og omgivelser.

Samtlige kørearealer på ejendommen er grusbelagte.

### 3.7.3 Lys (B7, D1b)

Udendørs belysning er som udgangspunkt pyntebelysning eller arbejdsbelysning ved porte, døre eller udlevering. Belysningen er for nogen del timer-styrede, og nedadrettede, så de ikke udgør nogen påvirkning for naboer.

Der er ingen større projektører eller lyskastere på ejendommen, og der forventes ikke at belysningen fra de nye stalde i højere grad, vil kunne genere naboer, dette også i kraft af den store afstand til omkringboende.

Lyskilder fremgår af bilag situationsplan.

### 3.7.4 Skadedyr (B7)

Al foder sker i korrosionssikrede siloer, al håndtering af foder foregår i rørføringer. Al spild rengøres/samles op. Der opleves ingen væsentlige problemer med skadedyr.

Skadedyr bekæmpes generelt i henhold til Statens Skadedyrsbekæmpelse samt kommunens anvisninger. Der er lavet egen aftale med hensyn til rottebekæmpelse.

### 3.7.5 Transporter (B7)

Al transport sker via indkørslen fra Tylstrupvej 66, med undtagelse af gylletransporter der går direkte til omkringliggende marker. Tunge transporter omfatter dyretransporter, gyllekørsel, foderleverancer med foderbil, og korn og halm, med traktor og vogn.

Transporter med personbiler fra privat kørsel samt besøgende og ansatte er udeladt af opgørelsen, men forventes at være konstant også efter udvidelsen.

Opgørelse af transporter fremgår af tabellen.

Tabel Transportopgørelse

Transport til og fra ejendommen								
	Antal/mængde pr. år		Kapacitet pr. transport		Antal transporter pr. år		Transport middel	Kommentar
	Nudrift	Ansøgt	Nudrift	Ansøgt	Nudrift	Ansøgt		
Smågrise til ejendommen	7850	8500	700	700	11	12	Dyre-transport	Samtlige transporter går via Tylstrupvej
Smågrise til andre ejendomme	400		600		1-2			
Slagtesvin til slagt	7300	8500	210	210	35	40		
Døde dyr			x	x	52	52	Lastbil/-kadaver-vogn	Ugentlig afhentning. 530rav
Tilkørt tilskudsfoder					60-70	60-70	Lastbil/fod erbil	Levering af foder ca. 2 gange ugentligt
Gødning/gylle fra ejendommen til udbringning	5000 ton	5800 ton	25	25	200	230	Traktor med gylletræk.	Udgangspunktet er den ansøgte produktion. Langt størstedelen af transporterne vil imidlertid gå direkte til udbringning på omkringliggende marker. Og kun i begrænset omfang via offentlig vej.
Diverse, affald, halm					10-20	10-20	Lastbil	Diverse transporter.
Eget korn			12	12	100	100	Traktor med vogn	
Samlet antal transporter:					490	524		
Bemærkninger: En estimeret vurdering af antallet af transporter. Som udgangspunkt bliver det et estimat på en stigning på ca. 9 transporter ugentligt, til 10. I forhold til den nuværende situation vurderes det ikke at være en væsentlig ændring.								

Udvidelsen omfatter således en marginal øgning i antallet af transporter.

### 3.8 Reststoffer, affald og naturressourcer (B8, D1b)

#### 3.8.1 Døde dyr (B8)

Døde dyr afhentes af DAKA jf. regler om afhentning af dyr i bekendtgørelse om opbevaring af døde dyr. Afhentningsplads fremgår af bilag med situationsplan.

#### 3.8.2 Affald (B8)

Overordnet er det begrænsede mængder affald der fremkommer fra ejendommens produktion. Størsteparten af emballagen på indkøbte varer, kommer i form af paller og papkasser samt plastikdunke, derudover kommer der såsæd og gødningssække som bigbags i plast.

Bigbags, tømmes og rengøres og yderposen og inderposen adskilles og leveres til genbrugsstation.

Af specielle affaldstyper kan nævnes mediciner og kanyler. Disse er vanskelige at nyttiggøre på anden vis end som farligt affald, og de behandles som sådan.

Affald der fremkommer ved anlæggets drift, vil blive opbevaret og bortskaffet i henhold til de til enhver tid gældende regler. Der er lavet egne afhentningsaftaler på de forskellige affaldsfraktioner, og der er ugentlig afhentning af restaffald via kommunal ordning.

Affaldshierarkiet som beskrevet miljøbeskyttelseslovens §6b opfyldes igennem en rationel bestilling af varer til ejendommen. Der bestilles, hvis muligt sække- og kassevarer i så store partier som muligt, dog tilpasset hvad der er rationelt for driften. Således begrænses den totale affaldsmængde.

Der tilsigtes mest muligt genbrug, hvor det giver mening. Der er på ejendommen en rimelig grad af sortering af affald i de største fraktioner. Blandt andet sorteres pap og plastik for sig. Herunder kan også nævnes at evt. metalskrot og elektroscrot afhændes til produkthandler således at de genanvendes i størst mulig grad.

Der forventes ikke nogen øgning af mængden af affald, som følge af ændringen af produktionen.

Affaldsfraktionerne opbevares ved lader og udhuse.

#### 3.8.3 Olie- og kemikalier (B7 og B8)

Olieprodukter, smøremidler opbevares på spildbakke i maskinhuset, som er på støbt gulv uden afløb. Drivstof opbevares i beholder fortrinsvis i maskinhuset.

#### 3.8.4 Energiforbrug (B8)

Der anvendes primært el til ventilation, belysning, gyllepumper, drift af foderanlæg og øvrige elektriske maskiner samt forbrug i stuehuset.

Alle staldbygninger er isolerede, FRATS-staldene kan opvarmes enten vha. rumvarme eller gulvvarme. Ejendommens primære varmekilde er oliefyr. Udtørring af stalde efter vask sker med varmesystemet.

Energiforbrug er opgjort i tabellen.

Tabel Energiforbrug

Type	Forbrug Nudrift	Forbrug ansøgt	Bemærkninger
El	100000 kWh	100000 kWh	Det forventes ikke at elforbrug vil stige eller forandres væsentligt.
Olieforbrug	35000	20000	Det forventes at olieforbruget vil falde noget. Da varmebehovet til slagtesvinproduktion er væsentligt lavere end smågrise.

### 3.8.5 Vandforbrug (B8)

Vand benyttes primært til drikkevand til dyr, vask af stalde, overbrusning af dyr, sanitære forhold samt forbrug i boligen. Forbruget af vand til stuehuset er udeladt af vurderingen, men forventes at være uændret.

Type	Forbrug nudrift	Forbrug ansøgt (forventet)	Normtal Seges Svineproduktion	Bemærkninger
Vandforbrug	5300 m <sup>3</sup>	Ca. 7000 m <sup>3</sup>	6050 m <sup>2</sup>	Drikkevand og vaskevand til staldene

Vandforbruget er angivet efter ansøgers oplysninger og vandregning. Forbruget i ansøgt drift er vurderet ud fra normtal for forbrug i FRATS-stalde.

Der er kun inddraget forbrug af vand til husdyrproduktionen.

Der er drikkekopper eller drikkenipler i alle stalde. Staldene bliver sat i blød i koldt vand inden vask. Iblødsætningen reducerer det efterfølgende forbrug af rengøringsvand og staldene vaskes med højtryksrensere, hvilket også er vand- og ressource-besparende. Vask sker med varmt vand.

Der er en boring og en markvandingstilladelse tilknyttet bedriftens arealer.

Der føres løbende journal over vandforbruget, og forbruget opgøres årligt i forbindelse med regnskabet. Vandmåleren tjekkes årligt.

Der er på nuværende tidspunkt ikke udarbejdet planer for vedligehold og reparationer, men ved daglig inspektion vil der blive undersøgt for eventuelle lækager i forbindelse med drikkevandssystemet med efterfølgende igangsætning af reparation. ”

Som bilag 3 er indsat den miljøoversigt, som ansøger har indsendt. Idet tidligere lejer har opsagt lejemålet, og en ny endnu ikke er fundet, har det ikke kunne indtegnes, hvor der opbevares olie, kemikalier, farligt affald og døde grise. Disse forhold vil derfor blive omtalt ved fremtidige miljøtilsyn i stedet.

Der sker ingen udledning til Klavsholm Å. Afløb af tagvand sker diffust til terræn.

Brønderslev Kommune vurderer derfor ud fra disse oplysninger, at husdyrbrugets afløb er indrettet på en måde, som ikke indebærer væsentlige risici for afløb til vandmiljøet ved eventuelle uheld.

Dernæst er der stillet 4 vilkår vedrørende tankning og opbevaring af fyrings- og dieselolie samt opbevaring af olieprodukter og vask af maskiner. Med disse vilkår vurderes den ansøgte drift ikke at medføre væsentlige risici for tab af disse produkter til jord og grundvand.

Brønderslev Kommune vurderer samlet set, at der er truffet de nødvendige foranstaltninger for at begrænse generne for omgivelserne fra støj, støv, transport, uheld og risici, affald og skadedyr fra husdyrbruget på Tylstrupvej 66.

#### 4.9 Landskab og kommuneplan

Den ansøgte silo er opført som en integreret del af det eksisterende byggeri, se figur 4. Området umiddelbart nord for husdyrbrugets bygningsmasse (engen langs Klavsholm Å) er udpeget i kommuneplanen som særligt værdifuldt landskab og særligt værdifuldt naturområde. Men opførelsen af siloen, som det er sket, vurderes ikke at have betydning for disse udpegninger.



Figur 4: Den opførte silo stikker gennem taget tæt ved stald 1+2.

#### 4.10 Alternativer

Ansøger har i den indsendte miljøkonsekvensrapport afsnit 4.14. forklaret, hvorfor eventuelle alternativer ikke er bedre end at ansøge om siloen og overgå til stipladsmodellen med denne nye miljøgodkendelse. Brønderslev Kommune tager disse bemærkninger til efterretning.

## Kapitel 5: Lovgrundlag

Husdyrbrugloven	Lov om husdyrbrug og anvendelse af gødning m.v. LBK nr 520 af 01-05-2019
Godkendelsesbekendtgørelsen	Bekendtgørelse om godkendelse og tilladelse m.v. af husdyrbrug BEK nr 2225 af 27-11-2021
Vaskepladsbekendtgørelsen	Bekendtgørelse om påfyldning og vask m.v. af sprøjter til udbringning af plantebeskyttelsesmidler, BEK nr 1401 af 26/11/2018, med senere ændringer
Støjvejledningen	Jf. vejledning om ekstern støj fra virksomheder. Miljøstyrelsens vejledning nr. 5 fra november 1984.
Naturbeskyttelsesloven	Lov om naturbeskyttelse LBK nr 1986 af 27-10-2021

Desuden henvises til Landskabsanalyse af Brønderslev Kommune, August 2020

## Kapitel 6: Høringer og klagevejledning

### 6.1 Høringer

Ansøgningen om miljøgodkendelse er den 14. september 2020 annonceret i høring på kommunens hjemmeside i såkaldt foroffentlighed. Der indløb ingen henvendelser i høringsperioden.

Udkastet til miljøgodkendelse er den 3. oktober 2022 udsendt i 35 dages høring, jf godkendelsesbekendtgørelsens §61, stk 1.

Konsekvenszonen var 609 m.

I høringsfasen indkom et ønske fra ansøger om at ændre ansøgningen. Ansøger ønskede ikke længere dyreholdet "Slagtesvin. Drænet gulv + spalter (33 %/ 67%)" i stalden, men ønskede i stedet en flexgruppe med både slagtesvin og smågrise. Det nye dyrehold ville ikke give øget emission eller gener og ville derfor kunne indeholdes i den vurdering, som allerede lå til grund for udkastet til miljøgodkendelse. Denne ændring har kommunen derfor accepteret og indarbejdet i den færdige miljøgodkendelse.

### 6.2 Klagevejledning

Denne miljøgodkendelse kan påklages til Miljø- og Fødevarerklagenævnet.

#### **Klagefrist**

Klagefristen er 4 uger fra den dag, afgørelsen eller beslutningen er meddelt. Er afgørelsen eller beslutningen offentligt bekendtgjort, regnes klagefristen dog altid fra bekendtgørelsen. Hvis klagefristen udløber på en lørdag eller helligdag, forlænges klagefristen til den følgende hverdag. Denne miljøgodkendelse er offentlig bekendtgjort følgende dato: 8. november 2011.

#### **Hvem er klageberettiget?**

De klageberettigede er:

- afgørelsens adressat,
- miljø- og fødevarerministeren, når væsentlige nationale eller internationale interesser er berørt,
- enhver, der har en individuel, væsentlig interesse i sagens udfald,
- Styrelsen for Patientsikkerhed,
- Danmarks Fiskeriforening kan påklage miljøgodkendelsen, for så vidt angår spørgsmål om forurening af vandløb, søer eller havet,
- Ferskvandsfiskeriforeningen for Danmark kan påklage miljøgodkendelsen, for så vidt angår spørgsmål om forurening af vandløb og søer,
- Arbejderbevægelsens Erhvervsråd kan påklage miljøgodkendelsen, når væsentlige beskæftigelsesmæssige interesser er berørt,
- Forbrugerrådet kan påklage afgørelser i det omfang, afgørelserne er væsentlige og principielle,
- lokale foreninger og organisationer, der har beskyttelse af natur og miljø som hovedformål, kan påklage afgørelser, som foreningen eller organisationen har ønsket underretning om, jf. lovens §61,



- lokale foreninger og organisationer, der efter deres formål varetager væsentlige rekreative interesser, kan påklage afgørelser, som foreningen eller organisationen har ønsket underretning om, jf. lovens §61, når afgørelsen berører sådanne interesser og klagen har til formål at varetage natur og miljøbeskyttelse,
- landsdækkende foreninger og organisationer, der efter deres vedtægter har beskyttelse af natur og miljø som hovedformål, kan påklage miljøgodkendelsen, og
- landsdækkende foreninger og organisationer, der efter deres vedtægter har til formål at varetage væsentlige rekreative interesser, kan påklage miljøgodkendelsen, når afgørelsen berører sådanne interesser og klagen har til formål at varetage natur- og miljøbeskyttelse.

### **Hvordan klager man gennem den digitale klageportal?**

Klage til Miljø- og Fødevarerklagenævnet indgives som hovedregel ved anvendelse af nævnets digitale klageportal på <https://naevneneshus.dk>. Klik på "Gå direkte til klageportalen" og følg vejledningen.

### **Kan man klage uden om den digitale klageportal?**

Som udgangspunkt skal man bruge den digitale klageportal, hvis man vil indgive en klage. Men i særlige tilfælde kan nævnet give lov til, at man klager via brev (enten papirbrev eller mail). Det kan være tilfældet, f.eks. hvis man har et særlig handicap, har kognitiv eller fysisk funktionsnedsættelse, lider af demens, mangler digitale kompetencer, er socialt udsat, har en eller flere psykiske lidelser eller har sprogvanskeligheder, hvor hjælp og vejledning fra myndigheden eller nævnet ikke vurderes at være en egnet løsning.

I sådanne og visse andre tilfælde kan nævnet tillade, at man klager med almindelig papirpost eller mail.

Ønsker man at klage pr papirpost eller mail, skal man indlevere anmodning om fritagelse for dette til Brønderslev Kommune. Kommunen sender anmodningen videre til klagenævnet. Brønderslev Kommune har adressen Ny Rådhusplads 1, 9700 Brønderslev.

I anmodningen skriver man:

1. at man ønsker fritagelse fra anvendelse af den digitale klageportal
2. hvilken afgørelse man ønsker at klage over
3. om man er fritaget fra anvendelse af digital post

Hvis klagenævnet giver lov til klage uden om klageportalen, kan man herefter indgive selve klagen til kommunen pr mail eller brev, hvorefter kommunen på borgerens vegne opretter klagen i klagesystemet.

### **Klagegebyr**

Der skal betales et klagegebyr. Klagegebyret tilbagebetales, hvis klagesagen fører til, at den afgørelse, der klages over, ændres eller ophæves.

Man får også klagegebyret tilbage, hvis man får helt eller delvist medhold i klagen. Man får dog ikke gebyret tilbage, hvis den eneste ændring er, at fristen i den afgørelse, der er klaget over, forlænges.

### **Efter at klagen er indleveret**

Hvis Brønderslev Kommune fastholder afgørelsen, efter at der er klaget over den, videresender kommunen senest 3 uger efter klagefristens udløb klagen til Miljø- og Fødevarerklagenævnet. Samtidig sender kommunen en kopi af sin udtalelse til sagen til de i klagesagen involverede. Denne udtalelse kan der indsendes bemærkninger til inden for en 3 eller 4 ugers frist.

### **Opsættende virkning**

At en klage over en miljøgodkendelse har opsættende virkning betyder, at det er ulovligt for driftsherren at tage miljøgodkendelsen i brug, før klagesagen er afgjort. Hvorvidt en klage har opsættende virkning eller ej, afhænger først og fremmest af, om miljøgodkendelsen ”indebærer opførelse af bebyggelse uden tilknytning til ejendommens hidtidige bebyggelsesarealer”. Et eksempel på bebyggelse uden tilknytning kan være en gylletank, som placeres fjernt fra gården på en åben mark.

#### **Hvis miljøgodkendelsen IKKE indebærer opførelse uden tilknytning:**

Hvis miljøgodkendelsen ikke indebærer opførelse af bebyggelse uden tilknytning, er hovedreglen, at hvis en miljøgodkendelse er udstedt (og andre nødvendige tilladelser også er på plads) og derpå bliver påklaget, så må ansøger gerne gå i gang med f.eks. det byggeri, som han har fået lov til. MEN – klagesagen er jo ikke afgjort på det tidspunkt, og hvis nævnet f.eks. efterfølgende ophæver miljøgodkendelsen, så bliver byggeriet dermed ulovligt og skal i yderste tilfælde rives ned igen. Selv om det er lovligt for landmanden at gå i gang med byggeriet, kan han altså efterfølgende blive tvunget til at rive det ned igen, så der er betydelig risiko involveret ved at udnytte en miljøgodkendelse, før klagesagen er afgjort.

Derudover kan nævnet i sin sagsbehandling ændre hovedreglen, så der pålægges opsættende virkning. Dermed bliver det ulovligt at tage miljøgodkendelsen i brug.

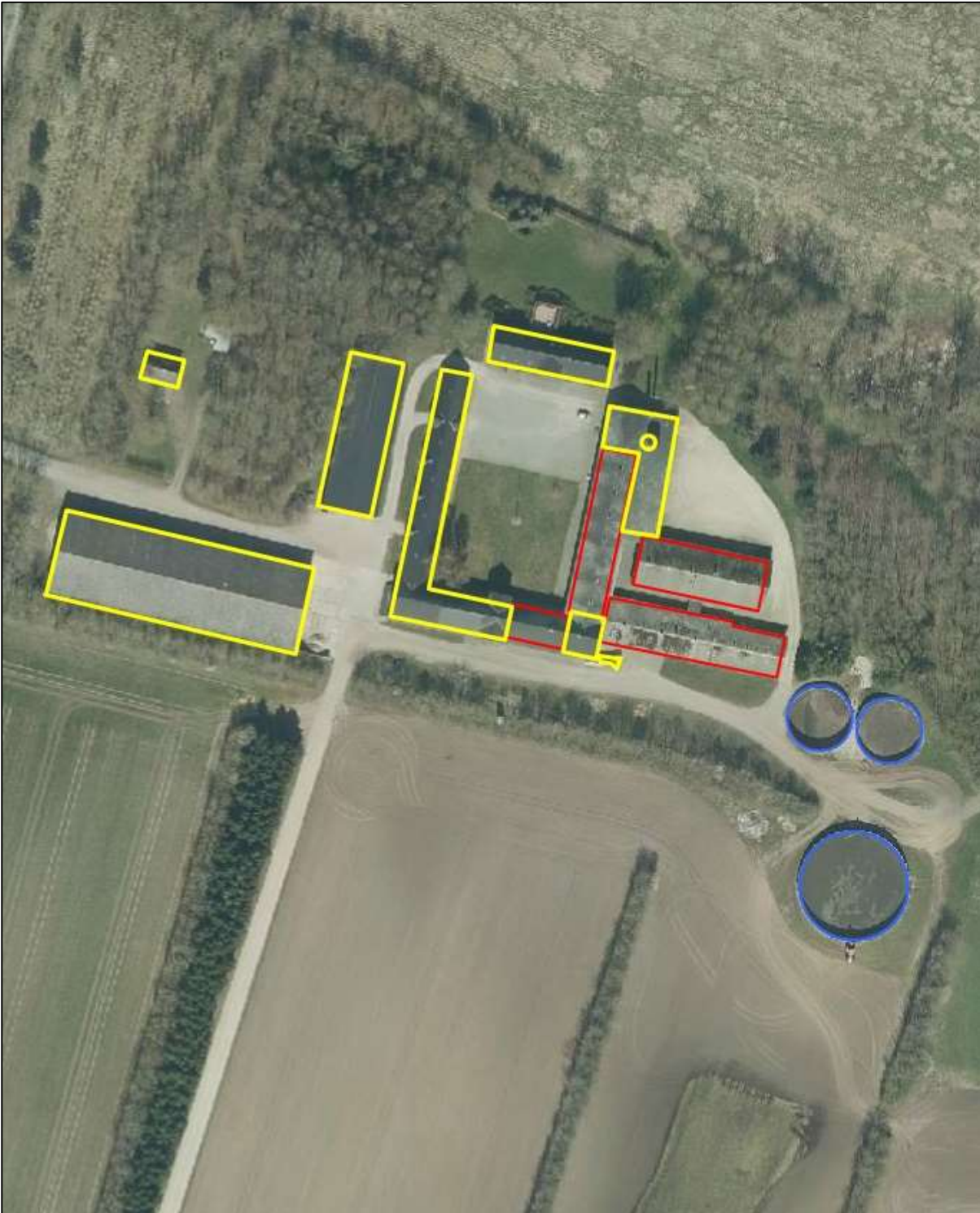
#### **Hvis miljøgodkendelsen INDEBÆRER opførelse uden tilknytning:**

Hvis en miljøgodkendelse derimod indebærer opførelse af bebyggelse uden tilknytning til ejendommens hidtidige bebyggelsesarealer, vender hovedreglen vedr. opsættende virkning lige modsat. Miljøgodkendelsen må så ikke udnyttes før klagefristens udløb, og hvis miljøgodkendelsen bliver påklaget, har klagen opsættende virkning. Men også her kan Miljø- og Fødevarerklagenævnet overtrumpe lovens regler og bestemme, at klagen alligevel ikke har opsættende virkning.

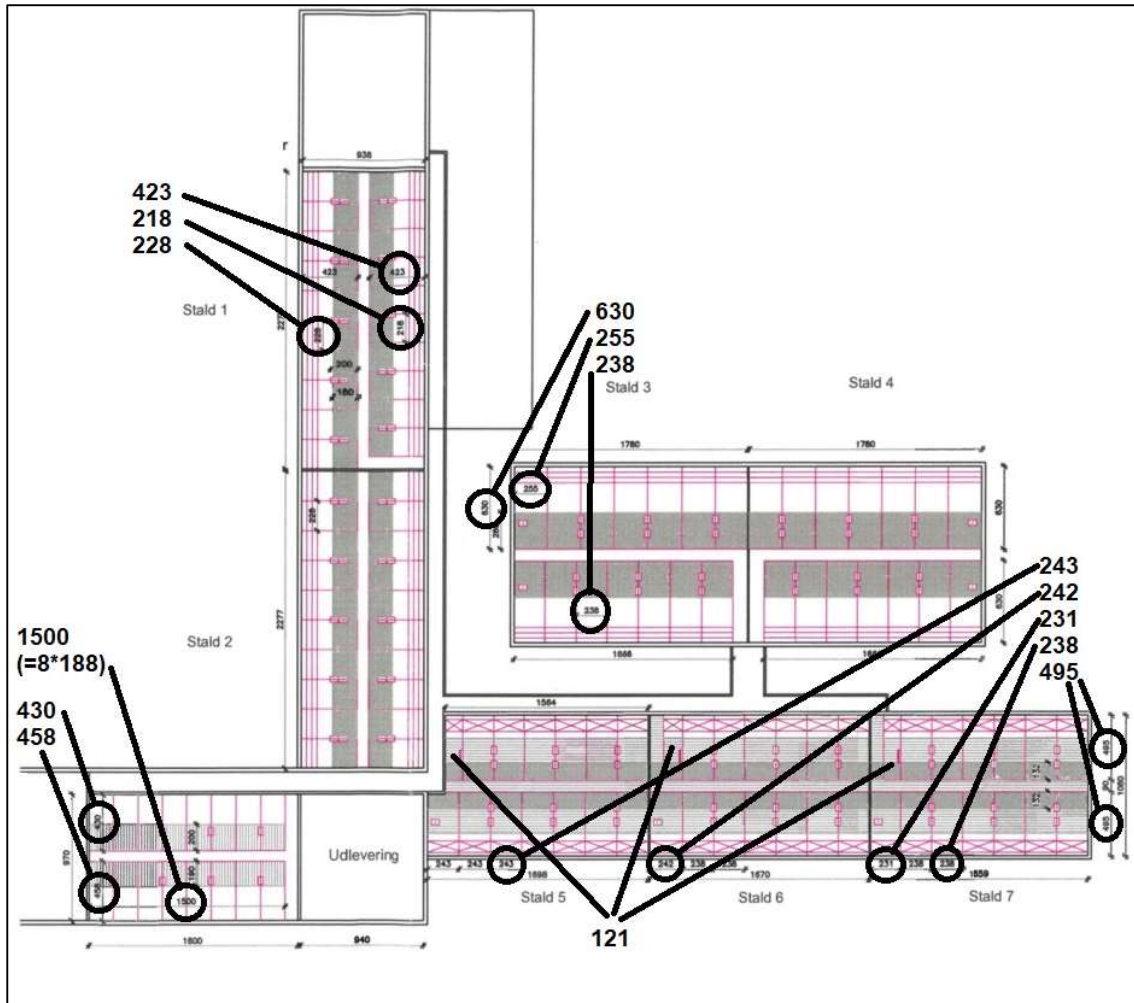
Skulle nævnet gøre det, gælder dog fortsat den ovenfor omtalte risiko for, at nævnet ophæver miljøgodkendelsen, hvorved det opførte byggeri bliver ulovligt.

## BILAG 1: Hele husdyrbruget

Ansøgers indtegning i ansøgningskema 214763 i husdyrgodkendelse.dk. Rød indtegning viser stalde, blå gylletanke og gul andre driftsbygninger.



## BILAG 2: Produktionsarealer



De tal, som er anvendt ved opgørelse af det samlede produktionsareal i afsnit 4.1, er fremhævet.

## BILAG 3: Miljøoversigt



Der nedsives ikke overfladevand, og der udledes intet til Klavsholm Å.

Tagrender er markeret. Ifølge miljøkonsekvensrapporten ledes tagvand til terræn og nedsives diffust.

Ved udstedelsen af denne miljøgodkendelse har tidligere lejer opsagt lejemålet, og en ny er endnu ikke fundet. Hvordan den nye lejer indretter sig mht. opbevaring af affald, døde dyr mv. er endnu ikke fastlagt og kan derfor ikke indtegnes.