



LANGELAND  
KOMMUNE



# Revurdering af Miljøgodkendelse

I henhold til miljøbeskyttelsesloven  
Lejbølle Genbrugsplads.

10. juli 2017



**Ansøger:**

Navn: Langeland Forsyning A/S  
Adresse: Nørrebro 207A, 5900 Rudkøbing  
Telefon: 6351 6800  
E-mail: post@langeland-forsyning.dk

**Virksomhed:**

Navn: Lejbølle Genbrugsplads  
Adresse: Lejbøllevej 9A, 5953 Tranekær  
Telefon:  
Kontaktperson: Lars Birk Rasmussen  
E-mail: LBR@langeland-forsyning.dk  
Matr.nr.:  
Ejendomsnr.:  
CVR nr. 32567134  
P-nr.: 1015768807 (Lejbølle Genbrugsplads)  
1019019655 (Lejbølle Komposteringsplads)

**Ejendommens ejer:**

Navn: Langeland Affald ApS  
Adresse: Nørrebro 207A, 5900 Rudkøbing

**Grundens ejer:**

Navn: Langeland Affald ApS  
Adresse: Nørrebro 207A, 5900 Rudkøbing

**Listebetegnelse m.v.**

Hovedaktivitet: K 211 - genbrugspladser  
Biaktivitet: K 53 – komposteringsanlæg < 100 tons årligt

**Sagsbehandler**

Miljøgodkendelsen udarbejdet af Lisbeth Emsholm

**Datoer:**

Godkendelsen annonceres den 10. juli 2017  
Klagefristen udløber den 7. august 2017  
Søgsmålsfristen udløber den 10. januar 2017  
Retsbeskyttelsesperioden udløber den 10. juli 2025

**Kort beskrivelse af det ansøgte projekt**

Langeland Forsyning etablerer en ny modtagelse for farligt affald og elskrot på Lejbølle Genbrugsplads, Lejbøllevej 9A, 5953 Tranekær. Gældende miljøgodkendelse fra 1992 revideres til mere tidsvarende vilkår efter standardvilkårsbekendtgørelsen for godkendelsespligtige virksomheder.



## Indholdsfortegnelse

SAMMENDRAG .....	3
LANGELAND KOMMUNES AFGØRELSE .....	3
GENBRUGSPLADS .....	5
GENERELT .....	5
INDRETNING OG DRIFT .....	5
FARLIGT AFFALD .....	11
MODTAGELSE AF JORD .....	12
STØJ 12	
ANDET AFFALD .....	13
LUFT OG LUGT .....	13
JORD, GRUNDVAND OG OVERFLADEVAND .....	13
AFFALD INKL. HAVE- OG PARKAFFALD .....	14
EGENKONTROL .....	14
DRIFTSJOURNAL .....	15
Have- og parkaffald .....	15
GENERELT .....	15
INDRETNING OG DRIFT .....	16
Egenkontrol jord- og grundvand .....	16
ANDRE MILJØREGLER .....	16
ÆNDRINGER AF VIRKSOMHEDEN OG RETSBESKYTTELSE .....	16
GODKENDELSENS VARIGHED .....	17
LOV OM FORURENET JORD .....	17
ANDRE TILLADELSER .....	18
VVM-AFGØRELSE .....	18
HØRING 18	
MILJØTEKNISK REDEGØRELSE .....	21
LOVGRUNDLAG – VIRKSOMHEDENS ART .....	21
VIRKSOMHEDENS PLACERING .....	22
VIRKSOMHEDENS ETABLERING .....	22
VIRKSOMHEDENS INDRETNING .....	22
DAGLIG DRIFTSTID .....	25
VIRKSOMHEDENS PROCESFORLØB .....	25
VIRKSOMHEDENS FORURENING OG FORURENINGSBEGRÆNSENDE FORANSTALTNINGER .....	30
Lugt .....	30
Støj .....	30
MILJØTEKNISK VURDERING .....	32
Lugt .....	32
Støj .....	34
Driftsforstyrrelser og uheld .....	35
Bilagsoversigt .....	36

## SAMMENDRAG

Langeland Forsyning ønsker at renovere den eksisterende genbrugsplads Lejbølle Genbrugsplads, således at den får en mere tidssvarende indretning med en ny bygning til modtagelse om opbevaring af farligt affald og elektronik. Endvidere er og bliver den eksisterende plads med containere til modtagelse og opbevaring af det øvrige affald renoveret.

Langeland Kommune vurderer at Lejbølle Genbrugsplads med de anførte vilkår ikke vil give anledning til uacceptable påvirkninger af omgivelserne, og at genbrugspladsen vil kunne drives uden væsentlige gener for omgivelserne, når driften sker i overensstemmelse med miljøgodkendelsens vilkår.

## LANGELAND KOMMUNES AFGØRELSE

Langeland kommune har foretaget en vurdering og fundet det relevant at meddele helt ny miljøgodkendelse Lejbølle Genbrugsplads på Lejbøllevvej 9A, 5953 Tranekær på matr. 1A, Korsebølle, Tranekær i forbindelse med behandling af virksomhedens ansøgning om tillæg til miljøgodkendelsen.

På grundlag af oplysningerne i den fremsendte ansøgning om tillæg til miljøgodkendelse meddeler Langeland Kommune hermed en ny samlet revideret miljøgodkendelse.

Følgende godkendelse bortfalder med denne godkendelse

- Miljøgodkendelse af 13. oktober 1992

Miljøgodkendelsen, der er udarbejdet på baggrund af standardvilkår, gives i henhold til miljøbeskyttelsesloven og omfatter kun de miljømæssige forhold, der reguleres af denne lov. Vilkår fra ovenstående godkendelser er sløjft, fordi de er utidssvarende. Dog er der videreført enkelte vilkår vedrørende kompostering.

Vilkårene træder i kraft straks ved meddelelse af afgørelsen med mindre andet fremgår i det enkelte vilkår og med mindre afgørelsen påklages, jf. kap. 5.

Der er adgang til genbrugspladsen fra Lejbøllevvej. Pladsen ejes af Langeland Affald ApS og drives af Langeland Forsyning A/S.

Virksomheden har aktiviteter med genbrugsplads og kompostering af have- og parkaffald.

Virksomheden er omfattet af miljøbeskyttelseslovens § 33<sup>1</sup>. Afgørelse om revurdering af miljøgodkendelse er truffet efter miljøbeskyttelseslovens § 41b stk. 1.

Genbrugspladsen er omfattet af punkt K 211 på bilag 2 i bekendtgørelse nr. 1517 af 7. december 2016 om godkendelse af listevirksomhed.

K 211. Containerpladser og genbrugspladser, der modtager affald fra private og lignende affald fra erhvervsvirksomheder, jf. punkterne R12 og R13 i bilag 6B, og D14 og D15 i bilag 6A til

---

<sup>1</sup> Bekendtgørelse af lov nr. 1189 af 27. september 2016 om miljøbeskyttelse.

affaldsbekendtgørelsen med en kapacitet for tilførsel af affald på 30 tons pr. dag eller derover eller med mere end 4 containere med et samlet volumen på mindst 30 m<sup>3</sup>."

Komposteringspladsen er omfattet af punkt K53 i brugerbetalingsbekendtgørelsen.<sup>2</sup>

K 53. Komposteringsanlæg med kapacitet for tilførsel af organisk affald og evt. andre materialer på 100 tons årlig eller mindre.

Genbrugspladsen er omfattet af standardvilkårsbekendtgørelsen bekendtgørelse nr. 1520 af 7. december 2016, jf. bilag 1 afsnit 20. Standardvilkårene for listepunkt K211 er indarbejdet i miljøgodkendelsen..

[S..] refererer til standardvilkår for virksomheder omfattet af listepunkt K211 (bilag 1 afsnit 20). [MK] refererer til vilkår vedrørende kompostering fra den oprindelige miljøgodkendelse af den 13. oktober 1992, der er videreført i denne reviderede miljøgodkendelse med tilpasning til nuværende forhold f.eks. myndighed.

Følgende vilkår i miljøgodkendelsen af den 13. oktober 1992 er reviderede: vilkårene 1, 2, 3, 4, 5, 6, 7, 8, 12, 13, 14, 15, 16, 17 og 18.

Der meddeles senere en særskilt tilslutningstilladelse til afledning spildevand til spildevandsselskabets spildevandssystem i medfør af § 28, stk. 3 i Miljøbeskyttelsesloven og spildevandsbekendtgørelsens § 13, stk. 1 og § 9 stk.1.

Hvis indretning eller drift ønskes ændret i forhold til det godkendte, skal dette i god tid forinden meddeles godkendelses- og tilsynsmyndigheden. Godkendelses-myndigheden tager stilling til, om ændringen er godkendelsespligtig.

Hvis indretning eller drift ændres væsentligt i forhold til det godkendte, skal dette meddeles til tilsynsmyndigheden i god tid, før ændringen iværksættes.

---

<sup>2</sup> Bekendtgørelse nr. 845 af 23. juni 2017 om brugerbetaling for godkendelse m.v. og tilsyn efter lov om miljøbeskyttelse og lov om husdyrbrug og anvendelse af gødning m.v.

I Langeland Kommunes afgørelse indgår nedenstående vilkår:

## GENBRUGSPLADS

### Generelt

1. En kopi af miljøgodkendelsen skal til enhver tid være tilgængelig for de personer, der har ansvaret for virksomhedens indretning og drift. Driftspersonalet skal være orienteret om miljøgodkendelsens indhold og vilkår.
2. Ved driftsophør skal virksomhedens træffe de nødvendige foranstaltninger for at undgå forureningsfare og for at efterlade stedet i tilfredsstillende tilstand. En redegørelse for disse foranstaltninger skal fremsendes til tilsynsmyndigheden senest 3 måneder før driften ophører. [S1]
3. Hvor der i vilkårene anvendes betegnelsen "befæstet areal" menes en fast belægning, der giver mulighed for opsamling af spild og kontrolleret afledning af nedbør. Hvor der i vilkårene anvendes betegnelsen »tæt belægning« menes en fast belægning, der i løbet af påvirkningstiden er uigennemtrængelig for de forurenende stoffer, der håndteres på arealet. [S2]

### Indretning og drift

4. Der skal på pladsen foreligge en driftsinstruktion, der beskriver, hvordan personalet skal forholde sig i forbindelse med modtagelse og sortering af affaldet og i tilfælde af uheld. [S3]
5. Der skal i pladsens åbningstid altid være mindst en person til stede til at foretage modtagekontrol og vejlede borgerne til korrekt aflevering. [S4]
8. Alle affaldsområder, containere, båse og opsamlingsbeholdere, der er i brug, skal være tydeligt mærkede, således at det klart fremgår, hvor de forskellige affaldsarter opbevares. [S5]
9. Døre og porte til bygningen, hvor der opbevares farligt affald, skal holdes forsvarligt aflåst, når der ikke er personale til stede på pladsen.
10. Der må være aktiviteter med modtagelse og håndtering af affald på pladsen i tidsrummet:

Mandag - fredag	kl. 7.00-18.00
Lørdag	kl. 8.00-18.00 [S7 tilpasset]
11. Borttransport af fyldte containere må desuden ske i tidsrummet kl. 06.00 - kl. 22.00 på hverdage (mandag - fredag). [S7 tilpasset]

12. Virksomheden må kun modtage og opbevare de i tabel 1 nævnte affaldsarter i de angivne mængder: [S6 revideret]

Tabel 1. Oversigt over maksimalt oplag af affaldsfraktioner på genbrugspladsen inkl. komposteringsanlægget for have- og parkaffald.

Affaldsart	Maksimalt oplag (ton)	EAK-kode	Oplagsmåde
Pap	10	150101 200101	Baller - ude /inde
Papir, aviser	8	150101 200101	Container - ude
Flasker, glas	5	150107 200102	Container - ude
Termoruder, vinduesglas	6	170202 200102	Container - ude
Tøj	1	200110 200111	Container - ude
Genbrugsting	3	200199 200307	I særlig container
Jern og metal	10	150104 170401-170407 200140	Container - ude på impermeabelt underlag
Hårde hvidevarer	12	200123 200135 200136	Container - ude
Elektronikaffald El-ledninger	6	200135 200136	Pallebur-inde
Lysstofrør, batterier, akkumulatorer, elspare pærer	1	200121 160601 - 160606	Minicontainer-inde Special containere
Aluminium, el ledninger	2	150104 200140	Baller - ude
Mur- og betonbrokker	10	170101-170103 170107	Kumme - ude
Sanitet og porcelæn	40	170903 – 170904 200199	Kumme - ude
Deponi	10	170106 - 170606 200199	Container - ude
Forbrændingseget affald (Brændbart affald)	15	150101-150109 170201 170203 200301	Komprimator/container-ude
Dæk	5	160103	Container - ude





Områdeklassificeret jord	10		Container - ude
Farligt affald	10	160107-160115 1604-1605 1007 200113-200119 200126-200132	Minicontainere/tromler/fade-inde
PVC, plastfolie	5	150102 170203 200139	Komprimator/container-ude
Asbest og eternit	10	170605 170904	Container-ude
Rent træaffald til genbrug	30	150103 170201 200138	Container - ude
Imprægneret træ	10	150103 170201 170204 200137	Container-ude
Gips	15	170802	Container-ude
Have- og parkaffald inkl. grene	250	200201	Grusbelagt plads*

\*jf. vilkår 49

Oversigten i tabel 1 er ikke til hindrer for, at de angivne fraktioner på et senere tidspunkt kan udsorteres i yderligere fraktioner til yderligere materialeudnyttelse eller udsortering af affald med miljøfremmede stoffer.

Det maksimale oplag af affaldsfraktionerne kan i kortere perioder på højst 3 måneder overskrides med 25 %.

- Affaldet skal sorteres så hurtigt som muligt, dog senest inden ophør af næstfølgende arbejdsdag, og må kun opbevares i de dertil beregnede affaldsområder, containere, båse eller beholdere samt for farligt affald i de dertil indrettede faciliteter. [S7]
- Hvis virksomheden modtager affald, der ikke er omfattet af virksomhedens miljøgodkendelse, og som det ikke umiddelbart er muligt at henvise til en anden affaldsmodtager, skal affaldet placeres i et særskilt oplagsområde. Virksomheden skal herefter hurtigst muligt kontakte tilsynsmyndigheden og orientere om affaldet. [S8]



## **Farligt affald**

Ved farligt affald i vilkår 15, 16, 19 og 22 medregnes ikke akkumulatorer, imprægneret træ, batterier, lysstofrør og elspare pærer, elektronikaffald, kølemøbler og asbestholdige materialer.

15. Virksomheden må højst modtage 300 t farligt affald /år. [S9]
16. Det farlige affald skal opbevares uden for publikums direkte adgangsmulighed. [S10]
17. Virksomheden må ikke sammenblende farligt affald, jf. § 55, stk. 1 i bekendtgørelse nr. 1415 af 12. december 2011 om affald (affaldsbekendtgørelsen). Olieaffald, der ikke indeholder PCB, må dog sammenblandes. [S11]
18. Hvis der konstateres eller er mistanke om risiko for lækager fra emballager, skal emballagen eller emballagens indhold straks fyldes over i en ny emballage, der er egnet til den pågældende affaldsart. [S12]
19. Olieaffald skal opbevares i tætte, lukkede beholdere, der er placeret under tag og beskyttet mod vejrlig, eller i en specialcontainer. Oplagspladsen skal have en tæt belægning og være indrettet således, at spild kan holdes inden for et afgrænset område og uden mulighed for afløb til jord, grundvand, overfladevand eller kloak. Området skal kunne rumme indholdet af den største beholder i området. Omhædning af olieaffaldet må kun finde sted på denne oplagsplads eller i specialcontaineren. [S13]
20. Kviksølvholdige lyskilder skal håndteres forsigtigt og opbevares i materiel, der beskytter mod beskadigelse. Andet kviksølvholdigt affald skal opbevares i lukkede emballager. [S14]
21. Akkumulatorer og batterier skal opbevares i tætte, syrefaste beholdere med låg eller i bygningen/specialcontaineren til farligt affald. [S15]
22. Farligt affald skal opbevares i en bygning eller en specialcontainer uden afløb til kloak, jf. dog vilkår 19 for så vidt angår olieaffald.

I bygningen skal gulvet være med tæt belægning, og med et fald på mindst 1 %, så eventuelt spild ledes til en tæt opsamlingsgrube eller -tank.

Specialcontainere til farligt affald skal være forsynet med tæt bund, som er bestandig for de affaldsarter, der opbevares i den. Containeren skal stå på et befæstet areal, hvor overfladevand ledes til afløb med spærringsventil. Ved et befæstet areal forstås et område med fast belægning, der giver mulighed for opsamling af spild og kontrolleret afledning af nedbør.

Containeren skal forsynes med render og en grube eller tank til opsamling af eventuelt spild. Såfremt specialcontaineren ikke er forsynet med en tæt bund, skal den placeres på en tæt belægning og forsynes med opkant og hædning mod opsamlingsgrube.

Opsamlingsgrube eller -tank skal som minimum kunne rumme indholdet af den største beholder af flydende affald, der opbevares i bygningen/specialcontaineren.[S16 revideret]

## **Modtagelse af jord**

23. Der må modtages ren jord og lettere forurenede jord fra områdeklassificerede arealer, der kan opbevares i container eller plansilo.
24. Der må ikke modtages jord fra arealer, der er kortlagte efter jordforureningslovens vidensniveau 1 eller 2 eller jord som må anses for mere en lettere forurenede på baggrund af arealets historik.
25. Der må modtages mindre mængder lettere forurenede jord. Al modtaget jord skal betragtes som lettere forurenede, da det vurderes at en sammenblanding af jord fra områdeklassificerede og ikke områdeklassificerede arealer i containeren ikke kan undgås.
26. Der må maks. oplagres 25 tons lettere forurenede jord.
27. Ved hver åbningsdags afslutning skal der foretages en visuel og luftmæssig inspektion af den modtagne jord samt foretages opsamling af eventuelt spild af jord udenfor container eller plansilo.
28. Såfremt der ved inspektion registres forhold, der anledning til formodning om indhold af jordpartier, der ikke er rent eller lettere forurenede jord fra områdeklassificerede arealer, skal genbrugspladsen snarest rette henvendelse til tilsynsmyndigheden, der kan stille krav om ekstraordinære analyser af jorden som grundlag for jordens videre disponering. Tilsynsmyndigheden kan i den forbindelse stille krav til jordens opbevaring, herunder krav om overdækning med presenning eller lign. indtil der på baggrund af analyser kan tages stilling til disponering af jorden.

## **Støj**

29. Bidraget til det ækvivalente, korrigerede støjniveau målt i dB(A) fra aktiviteterne i tilknytning til containerplads, modtagepladsen for olie- og kemikalieaffald og komposteringsanlægget må ikke overstige nedenstående værdier:

Ved opholdsarealer ved nærmeste beboelse i det åbne land:

Mandag til fredag:	kl. 7.00 – 18.00	55 dB(A)
Lørdag:	kl. 7.00 -14.00	55 dB(A)

30. Virksomheden skal på tilsynsmyndighedens forlangende lade dokumentere, at ovennævnte vilkår er overholdt. En sådan dokumentation kan højst kræves én gang årligt.

Denne dokumentation kan ske i form af resultater af beregning udført efter den nordiske beregningsmodel for ekstern støj fra virksomheder. Dokumentationen skal indeholde oplysninger om beregningsforudsætningerne, som er nødvendige for vurderingen af rigtigheden af beregningsresultaterne. Speciel skal støjklarerne beskrives og deres kildestyrke angives.

31. Såfremt beregningen/målingen godtgør, at ovennævnte støjgrænser ikke kan overholdes uden etablering af støjdæmpende foranstaltning, skal virksomheden lade projekt herfor udarbejde inden 2 måneder efter beregningerne/målingens udførelse og indsende dette til tilsynsmyndighedens godkendelse.

### **Andet affald**

32. Såfremt der i særlige tilfælde er behov for modtagelse af letfordærligt affald, må dette højst opbevares 1 uge i lukket container på maksimalt 770 l eller 1 døgn i nogle få sække. Hvis det er særligt lugtende affald, skal det snarest muligt videretransporteres.
33. Containere med lette materialer skal være lukkede eller overdækkede for at hindre, at papir, plastfolie og andre lette materialer kan blæse ud. [S22]
34. I de faciliteter, hvor der evt. placeres effekter til direkte genbrug, må der ikke stilles eller byttes farligt affald, herunder maling. [S18]

### **Luft og lugt**

35. Driften af genbrugspladsen må ikke give anledning til lugt- eller støvgener i omgivelserne, der er væsentlige efter tilsynsmyndighedens vurdering. [S21]
36. Asbestholdigt affald, der kan støve, skal befugtes og opbevares i lukket eller overdækket container, så afgivelse af støv til omgivelserne hindres. Byggematerialer med cementbundne asbestfibre skal håndteres, så de ikke beskadiges. Såfremt der alligevel under håndteringen sker beskadigelse, skal de straks placeres i en lukket eller overdækket container og befugtes. [S22]
37. Eventuelt afkast fra mekanisk ventilation fra bygningen, hvor der opbevares farligt affald, skal være opadrettet og føres mindst 1 m over tagryg på det tag, hvor afkastet er placeret. [S23]

### **Jord, grundvand og overfladevand**

38. Genbrugspladsens kørearealer skal være befæstede med fald mod afløb. [S24]
39. Båse med jern- og metalaffald og åbne containere uden sump til jern- og metalaffald skal placeres på et område med tæt belægning med fald mod grube eller afløb. Der stilles ikke krav til områder, hvor der placeres lukkede/overdækkede containere til jern- og metalaffald med en sump inden i. [S25]
40. Øvrige arealer for opstilling af containere og opbevaring af ikke-farligt affald skal befæstes med fald mod afløb eller faskine. [S26]

41. Opbevaring af større grene og træer kan ske i åbent depot.  
"Blødt haveaffald" skal umiddelbart efter modtagelsen indarbejdes i kompostmilerne.  
[MK14]
42. Tætte belægnings- og befæstede arealer skal være i god vedligeholdelsesstand.  
Utætheder skal udbedres så hurtigt som muligt, efter at de er konstateret. [S27]
43. Grube, tank eller render til opsamling af spild af farligt affald i bygningen eller specialcontaineren til farligt affald skal tømmes straks efter uheld og i øvrigt holdes tom.  
Indholdet skal håndteres og bortskaffes som farligt affald. [S28]
44. Læsning af farligt affald til borttransport skal ske på et areal med tæt belægning og fald mod grube eller afløb. På afløbsrøret skal der etableres en ventil, som holdes lukket, medens læsning foregår. [S29]
45. Overjordiske tanke med fyringsolie og motorbrændstof skal sikres mod påkørsel.  
Påfyldningsstude og aftapningsanordninger på tanke med olieprodukter, herunder motorbrændstof, skal placeres inden for konturen af en tæt belægning og, hvis udendørs, med kontrolleret afledning af afløbsvand. Alternativt skal eventuelt spild opsamles i en tæt spildbakke eller grube. En eventuel udendørs spildbakke eller grube skal tømmes, således at regnvand i bunden maksimalt udgør 10 % af spildbakkens eller grubens volumen. [S30]

### **Affald inkl. have- og parkaffald**

46. Affald, der spildes, skal opsamles og anbringes i de dertil indrettede containere og affaldsområder. [S31]
47. Spild af olie eller kemikalier (herunder grus, savsmuld eller lignende anvendt til opsugning) skal opbevares og bortskaffes som farligt affald. Der skal til enhver tid forefindes opsugningsmateriale på virksomheden. [S32]
48. Der må kun komposteres have/parkaffald på genbrugspladsen og anlægget må maksimalt tilføres 100 tons have- og parkaffald pr. år. [MK]
49. Komposteringsanlægget skal etableres på minimum 0,2 meter tykt lag stabilt grus. [MK]

### **Egenkontrol**

50. Virksomheden skal mindst 1 gang i kvartalet foretage en visuel kontrol af arealer med tæt belægning samt gulvet i bygningen/specialcontaineren og udbedre evt. skader. Der skal mindst 1 gang årligt foretages visuel kontrol af de øvrige befæstede arealer. Resultatet af besigtigelse og udbedringer skal noteres i driftsjournalen. [S34]
51. Tilsynsmyndigheden kan kræve, at virksomheden lader en uvildig sagkyndig foretage dette eftersyn, dog højst 1 gang hvert tredje år. [S35]

## **Driftsjournal**

52. Virksomheden skal føre en driftsjournal for med angivelse af:

- Løbende registrering af mængden af bortkørt farligt affald, jf. vilkår 12.
- Dato og resultat for inspektioner samt eventuelle foretagne udbedringer af befæstede arealer og gulve i bygning/specialcontainer til farligt affald m.m., jf. vilkår 22, 42 og 50.
- Registreringer af tidspunkt for lugtklager og eventuelt gennemførte afhjælpende lugtbegrænsende foranstaltninger.
- Ved udgangen af hvert kvartal registreres endvidere mængden af hver af de oplagrede affaldsarter, for hvilke der er fastsat vilkår om maksimalt oplag, jf. vilkår 12 – tabel 1.

Driftsjournalen skal opbevares på virksomheden mindst 5 år og skal være tilgængelig for tilsynsmyndigheden. [S36]

## **Have- og parkaffald**

Vilkår for kompostering af have- og parkaffald er videreført fra den oprindelige miljøgodkendelse.

## **Generelt**

53. En kopi af miljøgodkendelsen skal til enhver tid være tilgængelig for de personer, der har ansvaret for virksomhedens indretning og drift. Driftspersonalet skal være orienteret om miljøgodkendelsens indhold og vilkår.
54. Ved ophør af virksomhedens drift skal der træffes de nødvendige foranstaltninger for at undgå forureningsfare og for at bringe stedet tilbage i tilfredsstillende tilstand. En redegørelse for disse foranstaltninger skal fremsendes til tilsynsmyndigheden senest 3 måneder før driften ophører. [SK1]
55. Hvor der i vilkårene anvendes betegnelsen "befæstet areal" menes en fast belægning, der giver mulighed for opsamling af spild og kontrolleret afledning af nedbør. Hvor der i vilkårene anvendes betegnelsen "tæt belægning" menes en fast belægning, der i løbet af påvirkningstiden er uigennemtrængelig for de forurenende stoffer, der håndteres på arealet. [SK2]

## **Indretning og drift**

56. Virksomheden skal udarbejde en driftsinstruks, der beskriver, hvordan personalet skal foretage fornøden modtagekontrol, og hvordan de skal forholde sig i tilfælde af driftsforstyrrelser og uheld. Driftsinstruksen skal altid være tilgængelig for og kendt af personalet. [SK3]

## **Egenkontrol jord- og grundvand**

57. Virksomheden skal løbende og mindst en gang årligt foretage visuel kontrol for utætheder, revnedannelser og vedligeholdelsesstand af tætte belægninger. Eventuelle utætheder skal udbedres hurtigst muligt.

## **Andre miljøregler**

I øvrigt henvises til, at der findes en række andre miljøregler, som virksomheden er omfattet af eksempelvis:

- Miljøbeskyttelseslovens bestemmelser, herunder f.eks. pligten til at afværge og forebygge følger af uheld eller driftsforstyrrelser, der medfører væsentlig forurening samt pligten til at informere kommunen herom.

## **Driftsforstyrrelser og uheld**

Efter Miljøbeskyttelseslovens § 71 skal Langeland Forsyning A/S straks underrette tilsynsmyndigheden, hvis driftsforstyrrelser eller uheld medfører væsentlig forurening eller fare herfor.

Langeland Kommune, Infrastruktur kan indenfor normal arbejdstid underrettes på telefon 6351 6000.

**Ved miljøuheld: Ring til alarmcentralen på tlf. 112**

## **Ændringer af virksomheden og retsbeskyttelse**

Virksomheden må i henhold til miljøbeskyttelseslovens § 33 ikke udvides eller ændres bygnings- eller driftsmæssigt, herunder med hensyn til affaldsfrembringelsen, på en måde, der indebærer forøget forurening i forhold til det hermed tilladte, før udvidelsen eller ændringerne er godkendt af Langeland Kommune.

Hvis virksomheden ønskes ændret eller udvidet, skal Langeland Kommune i henhold til lovens § 33, stk. 1 have meddelelse herom, inden ændringen eller udvidelsen foretages. I henhold til miljøbeskyttelseslovens § 41 a, stk. 1, må tilsynsmyndigheden, indtil der er forløbet otte år efter meddelelsen af en godkendelse efter dette kapitel, ikke meddele påbud eller forbud efter § 41.

Tilsynsmyndigheden skal dog tage godkendelsen op til revurdering og om nødvendigt meddele påbud eller forbud efter § 41 a, stk. 2 inden for de otte år, hvis

- 1) der er fremkommet nye oplysninger om forureningens skadelige virkning,
- 2) forureningen medfører miljømæssige skadevirkninger, der ikke kunne forudses ved godkendelsens meddelelse,
- 3) forureningen i øvrigt går ud over det, som blev lagt til grund ved godkendelsens meddelelse,
- 4) væsentlige ændringer i den bedste tilgængelige teknik skaber mulighed for en betydelig nedbringelse af emissionerne,
- 5) det af hensyn til driftssikkerheden i forbindelse med processen eller aktiviteten er påkrævet, at der anvendes andre teknikker, eller
- 6) der er fremkommet nye oplysninger om sikkerhedsmæssige forhold på virksomheder, der er omfattet af regler fastsat i medfør af § 7 om risikobetonede processer m.v. eller om sikkerhedsmæssige forhold ved de stoffer, som oplagres på disse virksomheder.

Efter at de otte år er forløbet, kan godkendelsesmyndigheden tage godkendelsen op til revurdering, jf. miljøbeskyttelsesloven § 41 b, stk. 2.

I tilfælde af, at afgørelsen påklages, beregnes tidspunktet fra den dato, hvor den endelige afgørelse er meddelt.

Vilkårene kan dog i henhold til miljøbeskyttelseslovens § 72, stk. 3 til enhver tid ændres for at forbedre virksomhedens kontrol med egen forurening eller for at opnå et mere hensigtsmæssigt tilsyn.

Opmærksomheden henledes på, at denne godkendelse efter miljøbeskyttelsesloven ikke fritager virksomheden for de nødvendige tilladelser/anmeldelser i henhold til anden lovgivning.

Langeland Kommune skal som tilsynsmyndighed påse, at denne godkendelse og den øvrige miljølovgivning overholdes. Der skal i henhold til § 87 i miljøbeskyttelsesloven altid være adgang for de personer, der af Langeland Kommune er bemyndiget til at føre tilsyn.

### ***Godkendelsens varighed og bortfald***

Godkendelsen til ændringen af genbrugspladsen bortfalder, hvis den ikke er udnyttet inden 2 år fra offentliggørelse af miljøgodkendelsen.

### ***Lov om forurennet jord***

Virksomheden er omfattet af lov om forurennet jord<sup>3</sup>. Oprensning efter alle forureninger af jord, der er sket på virksomheden efter 1. januar 2001, skal betales af forureneren.

Forureneren er "Den, der i erhvervmæssigt eller offentligt øjemed, driver eller drev den virksomhed eller anvender eller anvendte det anlæg, hvorfra forureningen hidrører. Forureningen eller en del heraf skal være sket i den pågældende driftsperiode" (§ 41 stk.3 pkt. 1 i Lov om forurennet jord).

---

<sup>3</sup> Bekendtgørelse af lov nr. 282 af 27. marts 2017 om forurennet jord.



Dette betyder, at alle nye jordforureninger på virksomheden er omfattet af et objektivt ansvar og at tilsynsmyndigheden derfor kan meddele selskabet påbud om at fjerne forureningen, uanset hvordan forureningen er sket.

### **Andre tilladelser**

Nærværende miljøgodkendelse fritager ikke for indhentning af øvrige tilladelser eller evt. dispensationer fra lokalplanen.

### **VVM-afgørelse**

Virksomheden er omfattet af VVM bekendtgørelsens bilag 2, hvilket betyder, at der skal foretages en screening for at finde ud af, om projektet er VVM-pligtigt. Langeland Kommune har derfor foretaget en screening af virkning på miljøet, og truffet afgørelse om, at udvidelsen ikke er VVM pligtig. Afgørelsen om VVM-screening vil blive offentliggjort i på kommunens hjemmeside før eller samtidig med meddelelse af miljøgodkendelsen.

### **Høring**

Langeland Kommune har ikke foretaget høring i henhold til forvaltningsloven, idet der er vurderet, at ingen har en individuel væsentlig interesse i sagen. Den væsentligste ændring er at eksisterende indendørs faciliteter til opbevaring af farligt affald og WEEE affald erstattes af en ny tidsvarende ny bygning.

Ansøgningen har ikke været annonceret offentligt, idet der er tale om bilag 2 virksomhed.

Langeland Forsyning er den 7. april 2017 kommet med bemærkninger til udkast til den reviderede miljøgodkendelse. Endvidere har der været møde om miljøgodkendelsen den 8. maj 2017. Virksomhedens bemærkninger er indarbejdet i miljøgodkendelsen.

Der er adgang i aktindsigt i virksomhedens egenkontrol og sagen i øvrigt.

### **Klage over afgørelsen**

Afgørelsen kan påklages til Miljø- og Fødevareklagenævnet af:

- Ansøger
- Enhver, der har en individuel, væsentlig interesse i sagens udfald
- Sundhedsstyrelsen
- Landsdækkende foreninger og organisationer i det omfang, de har klageret over den konkrete afgørelse, jf. miljøbeskyttelseslovens §§ 99 og 100
- Lokale foreninger og organisationer, der har beskyttelse af natur og miljø eller rekreative interesser som formål, og som har meddelt, at de ønsker underretning om afgørelsen.

### **Hvordan klager man**

Der kan klages over denne afgørelse til Miljø- og Fødevareklagenævnet inden 4 uger efter offentliggørelsen. En klage over afgørelsen efter miljøbeskyttelsesloven skal indgives gennem Klageportalen til Langeland Kommune, Infrastruktur, Fredensvej 1, 5900 Rudkøbing som videresender klagen til Miljø- og Fødevareklagenævnet.

Der er et link til Klageportalen på forsiden af Miljø- og Fødevareklagenævnet hjemmeside.

Du logger på Klageportalen via [www.nmkn.dk](http://www.nmkn.dk), på [www.borger.dk](http://www.borger.dk) og [www.virk.dk](http://www.virk.dk), typisk ved hjælp af NEM-ID.

En klage er indgivet, når den er tilgængelig for kommunen i Klageportalen

Når du har tastet din klage ind i Klageportalen, bliver du bedt om betaling af gebyr. Klagegebyr opkræves af Nævnenes Hus. Betaling af klagegebyr sker ved elektronisk overførsel eller ved giroindbetaling. Gebyr skal indbetales inden for en fastsat frist.

Gebyrets størrelse fremgår af Miljø- og Fødevarerklagenævnets hjemmeside. Der er p.t. et gebyr på kr. 800 for private og kr. 1800 for virksomheder og organisationer. Hvis gebyret ikke indbetales inden udløbet af fristen, afvises klagen.

Gebyret bliver tilbagebetalt, hvis klagen bliver afvist fordi klagefristen er overskredet, klager ikke er klageberettiget eller Miljø- og Fødevarerklagenævnet ikke har kompetence til at behandle klagen.

### **Hvis du bliver fritaget for at anvende Klageportalen**

Miljø- og Fødevarerklagenævnet skal som udgangspunkt afvise en klage, der kommer uden om Klageportalen, hvis der ikke er særlige grunde til det.

Hvis du ønsker at blive fritaget for at bruge Klageportalen, skal du sende en begrundet anmodning til Langeland Kommune, Infrastruktur, Fredensvej 1, 5900 Rudkøbing e-mail: [infra@langelandkommune.dk](mailto:infra@langelandkommune.dk). Vi videresender herefter anmodningen til Miljø- og Fødevarerklagenævnet, som træffer afgørelse om, hvorvidt din anmodning kan imødekommes.

Hvis du efter anmodning til Miljø- og Fødevarerklagenævnet bliver fritaget for at indsende klage gennem Klageportalen, sender sekretariatet dig et kvitteringsbrev for modtagelsen af klagen, og samtidig bestiller sekretariatet en faktura hos Statens Administration. Statens Administration fremsender inden 7 dage en faktura til dig. Betalingsfristen fremgår af fakturaen.

### **Offentliggørelse af afgørelsen**

Afgørelsen offentliggøres den 10. juli 2017 på kommunens hjemmeside og Danmarks Miljøportal (DMA) og klagefristen er dermed 7. august 2017 kl. kl 23.59.

### **Søgsmål**

Ønskes afgørelsen indbragt for domstolene, skal sagen være anlagt inden 6 måneder efter at afgørelsen er offentliggjort. Såfremt revurderingen påklages, skal eventuelt sagsanlæg ske senest 6 måneder fra den dato, hvor den endelige godkendelse foreligger.

Der gøres opmærksom på retten til aktindsigt i denne sag.

### **Virkning af klage**

Virksomheden vil kunne udnytte miljøgodkendelsen, mens Miljø – og Fødevarerklagenævnet behandler en eventuel klage, medmindre nævnet bestemmer noget andet. Forudsætningen for det er, at virksomheden opfylder de vilkår, der er stillet i godkendelsen. Udnyttes miljøgodkendelsen indebærer dette dog ingen begrænsning for Miljø- og Fødevarerklagenævnets mulighed for at ændre eller ophæve godkendelsen.

Nærmere oplysninger om afgørelsen kan fås ved henvendelse til Lisbeth Emsholm på tlf. 6351 3044 eller på mail [liem@langelandkommune.dk](mailto:liem@langelandkommune.dk).

Langeland Kommune skal som tilsynsmyndighed påse, at denne godkendelse og den øvrige miljølovgivning overholdes. Der skal i henhold til § 87 i miljøbeskyttelsesloven altid være adgang for de personer, der af Langeland Kommune er bemyndiget til at føre tilsyn.

### **Annoncering**

Afgørelsen bliver annonceret på Langeland Kommunes hjemmeside og DMA portalen den 10. juli 2017.

Kopi til:

- Sundhedsstyrelsen Embedslægeinstitutionen Syd [sesyd@sst.dk](mailto:sesyd@sst.dk)
- Arbejdstilsynet, tilsynscenter 3 [at@at.dk](mailto:at@at.dk)
- Danmarks Naturfredningsforening, Langeland [dnlangeland-sager@dn.dk](mailto:dnlangeland-sager@dn.dk)
- Friluftsrådet [fr@friluftsradet.dk](mailto:fr@friluftsradet.dk)

Sagens akter:

- Ansøgning om tillæg til miljøgodkendelse modtaget 7. april 2017
- Forhåndsoplysninger modtaget 13. marts 2017, 14. marts 2017 og 23. marts 2017
- Langeland Forsynings brev af 23. marts 2017 om kompostering af have- og parkaffald
- Møde med Langeland Forsyning 8. maj 2017.
- Langelands Forsyning revideret oversigt maksimalt oplag af affaldsfraktioner 9. maj 2017 og 23. maj 2017



## MILJØTEKNISK REDEGØRELSE

### **Lovgrundlag – virksomhedens art**

Virksomheden er omfattet af miljøgodkendelsesbekendtgørelsen<sup>4</sup>.

Genbrugspladsen er omfattet af listepunkt K211 i miljøgodkendelsesbekendtgørelsen.

*K 211: Genbrugspladser, der modtager affald fra private og lignende affald fra erhvervsvirksomheder, jf. punkt R 12 og R 13 i bilag 6B, og D 14 og D 15 i bilag 6A til affaldsbekendtgørelsen med en kapacitet for tilførsel af affald på 30 tons pr. dag eller derover eller med mere end 4 containere med et samlet volumen på mindst 30 m<sup>3</sup>.*

Komposteringspladsen er omfattet af punkt K53 i brugerbetalingsbekendtgørelsen.<sup>5</sup>

*K 53. Komposteringsanlæg med kapacitet for tilførsel af organisk affald og evt. andre materialer på 100 tons årlig eller mindre.*

Virksomhedens genbrugsplads er omfattet af standardvilkårsbekendtgørelsen<sup>6</sup>, som er branchebilag for godkendelsesbekendtgørelsens virksomheder under listepunkt K211, jf. Bilag 1 afsnit 20.

Genbrugspladsen vurderes ikke at være omfattet af listepunkt K214 for kompostering af have- og parkaffald, idet mængden af kompost udgør under 100 tons om året, jf. godkendelsesbekendtgørelsen<sup>7</sup>. Vilkår vedrørende kompostering i den tidligere miljøgodkendelse fra 1992 er videreført i den reviderede miljøgodkendelse.

### **Risikobekendtgørelsen**

Virksomheden vurderes ikke at være omfattet af risikobekendtgørelsen<sup>8</sup>.

### **Overordnet beskrivelse af virksomheden**

Virksomheden er en eksisterende genbrugsplads, hvor modtagefaciliteterne for farligt affald mm., dom ønskes forbedret af arbejdsmiljømæssige grunde.

---

<sup>4</sup> Bekendtgørelse nr. 725 af 7. juni 2017 om godkendelse af listevirksomhed

<sup>5</sup> Bekendtgørelse nr. 845 af 23. juni 2017 om brugerbetaling for godkendelse m.v. og tilsyn efter lov om miljøbeskyttelse og lov om husdyrbrug og anvendelse af gødning m.v.

<sup>6</sup> Bekendtgørelse nr. 1520 af 7. december 2016 om standardvilkår i godkendelse af listevirksomhed

<sup>7</sup> K214. Anlæg til kompostering af affald og evt. andre materialer, bortset fra aktiviteter etableret i forbindelse med et husdyrbrug, med en kapacitet for tilførsel af affald på mere end 100 tons pr. år, bortset fra anlæg omfattet af listepunkt 5.3 i bilag 1.

<sup>8</sup> Bekendtgørelse nr. 372 af 25. april 2016 om kontrol med risikoen for større uheld med farlige stoffer

### ***Virksomhedens placering***

Genbrugspladsen beliggende Lejbøllevvej 9A, 5953 Tranekær og er ifølge Langeland Kommunes kommuneplan beliggende i landzone. Området er omfattet af lokalplan 12.01.

Der er ingen fredninger, kildepladser eller nitratfølsomme indvindingsområder på virksomhedens område.

Genbrugspladsen er beliggende i område med særlig drikkevandsinteresse (OSD område). Renoveringen af modtagefaciliteterne for farligt affald mm. vurderes ikke, at udgøre en trussel mod grundvandet.

Der er planlægningsmæssigt ikke noget til hinder for den eksisterende genbrugsplads samt renovering af genbrugspladsen inkl. komposteringsdelen.

### ***Virksomhedens etablering***

Renoveringen af modtagefaciliteterne for farligt affald mm. forventes at ske medio 2017.

Der etableres en ny bygning nord for indkørslen til mandskabsfaciliteter og modtage- og opbevaringsfaciliteter for farligt affald og WEEE-affald samt til øvrige lagerformål m.v.

De fremtidige modtagefaciliteter vil bygningsmæssigt dække et areal på ca. 200 m<sup>2</sup>. Herudover etableres arealer med impermeabel belægning ved indlevering og ved læsseplads, hvor afløbet kan stoppes under læsning.

Genbrugspladsen er indrettet med container- og kørselsarealer samt etablering af nye bygningsfaciliteter til mandskab, faciliteter til farligt affald og WEEE-affald.

Der er ind- og udkørsel fra Lejbøllevvej, og således, at trafikafviklingen på genbrugspladsen vil være logisk og entydig med et minimum af krydsende trafik.

Genbrugspladsen indrettes med containere i en halvcirkel, hvor kunderne kan aflæsse affald til højre for køretøjet. Levering af tomme containere og afhentning af containere med affald sker via de samme kørselsarealer på genbrugspladsen.

### ***Virksomhedens indretning***

Genbrugspladsens overordnede indretning den nye bygning undtaget fremgår af luffoto.

Genbrugspladsen er indrettet med et containerområde med containere placeret i en halvcirkel i niveau med kørselsarealet.

Mod syd er der indrettet en plads for modtagelse af have- og parkaffald. Her er der også oplag og kompostering af have- og parkaffald i en mile.

På Lejbølle Genbrugsplads er der følgende anlæg:

- Velfærds- og kontorbygning
- Lager og modtageplads for farligt affald og WEEE-affald
- Genbrugsstation med containere til opbevaring af affaldet
- Container til opbevaring af forurenede jord
- Komposteringsanlæg til have- og parkaffald
- Lejlighedsvis et mobilt anlæg til flisning af rent træ og grenaffald

Genbrugspladsens overordnede indretning fremgår af luftfoto. Modtagefaciliteternes overordnede indretning fremgår af vedlagte bilag.

Den centrale del af genbrugspladsen er befæstet med en belægning med asfalt. Kørsel for aflevering af affald til containerne samt tømning af containerne sker på samme område.

Denne tekniske beskrivelse for myndighedsbehandling indeholder en gennemgang af de tekniske forhold omkring indretning og drift af modtagelsen for farligt affald og elskrot på genbrugspladsen.

### **Til- og frakørsel**

Kundernes adgang til Lejbølle Genbrugsplads vil foregå via den eksisterende ind- og udkørselsadgang fra Lejbøllevvej. Adgangen for lastbiler ved transport og tømning af containere m.v. sker via den samme indkørsel.

### **Afskærmning og hegn**

Genbrugspladsen er indhegnet med et 1,8 meter højt trådhegn parallelt med Lejbøllevvej mod øst og mod nord og syd. Der er etableret en vold mod øst. Der er en låsbar port i ind- og udkørslen. Mod vest ligger der en skov Kokrog. Der er i øvrigt træbevoksning og skov hele vejen rundt om pladsen, således at pladsen er afskærmet i forhold til omgivelserne.

### **Bygninger**

I forbindelse med renoveringen af modtagefaciliteterne opføres der en bygning på ca. 200 m<sup>2</sup>, hvor mandskabs- og kontorfaciliteter samt faciliteter til modtagelse og sortering/pakning af farligt affald inkorporeres. Bygningen vil endvidere indeholde modtagefaciliteter til WEEE-affald samt lager for både farligt affald og for WEEE-affald. Lagerrum udgør 86,8 m<sup>2</sup>, og rum til opbevaring af farligt affald og WEEE affald udgør 75,8 m<sup>2</sup>.

Modtagefaciliteterne etableres, så der ikke er adgang for kunderne til opbevaringsområderne – og det hele etableres, så det er aflåseligt.

I forbindelse med renoveringen af Lejbølle Genbrugsplads opføres der en ny bygning på ca. 200 m<sup>2</sup>, hvoraf 75,8 m<sup>2</sup> til anvendes til opbevaring af farligt affald og WEEE-affald. Endvidere er der lager på 86,6 m<sup>2</sup>.

Mandskabs- og kontorfaciliteterne indrettes med kontor, kantine, toilet og omklædningsfaciliteter til de ansatte.

### **Farligt affald**

Modtagefaciliteterne til farligt affald indrettes i en del af bygningen til aflevering, omhældning og sortering af farligt affald. Det farlige affald vil blive sorteret i minicontainere og tromler med punktudsugning og efterfølgende opbevaret i lagerområdet indtil afhentning.

Der vil være mulighed for opsamling af eventuelt spild i det område, hvor der opbevares farligt affald, idet gulvet i lageret etableres med fald til sump, der kan rumme indholdet af den største beholder. Der vil ikke være afløb fra rummet.

Standardvilkår om, at der i på gulvet bygningen til opbevaringen af farligt affald skal være et fald på 2 % ændres til 1 %. Et fald på 1 % vurderes at være tilstrækkeligt til at sikre, at eventuelt spild kan holdes inden for bygningen. Endvidere er det foreneligt med arbejdstilsynets regler.

Faciliteterne til opbevaring af farligt affald etableres med en impermeabel belægning af jernbeton i skærpet miljøklasse. Endvidere etableres en impermeabel belægning af jernbeton ved læssepladsen for farligt affald.

### **WEEE-affald**

Faciliteterne til modtagelse og opbevaring af WEEE-affald (elektrisk og elektronisk affald) indrettes med tæt belægning og med et modtageområde ud mod genbrugspladsen og lagerområdet til tomme og fyldte bure til WEEE-affald.

### **Modtagelse af andet affald**

Alt andet affald end farligt affald og visse fraktioner af WEEE-affald afleveres af kunderne i et antal containere/andet materiel på genbrugspladsen.

Genbrugspladsen vil være bemanded i åbningstiden. Mandskabet vil have til opgave at

- vejlede kunder
- holde pladsen ryddelig
- optimere fyldningsgraden i containere
- forsortere og håndtere elektronikaffald og hårde hvidevare samt PVC, plast m.v. og placere dette affald i relevante containere, og
- sortere og emballere farligt affald inden videre forsendelse til godkendt modtagere (pt. MOTAS I/S)

Genbrugspladsen benyttes primært benyttet af indbyggerne fra Nordlangeland.

### **Belægninger**

Genbrugspladsen er 2015 blevet belagt med en belægning af asfalt på kørearealerne for publikum og erhvervsbiler.

Læsseområdet til udendørs læsning af farligt affald fra modtagebygningen og vaskepladsen etableres med impermeabel belægning med beton.

Afløb fra læssepladsen forsynes med afspærringsventil, som aktiveres manuelt i forbindelse med håndtering af farligt affald på læssepladsen. Afløb foregår via sandfang og olieudskiller til spildevandssystemet.

Pladsen foran containere med jern og metal etableres tilsvarende med en impermeabel belægning.



### **Daglig driftstid**

Åbnings- og driftstiderne på den renoverede og udvidede Lejbølle Genbrugsplads er ansøgt om følgende åbningstider:

Mandag - fredag	kl. 7.00-18.00
Lørdag	kl. 8.00-18.00

Med hensyn til driftstider for transport og tømning af containere vil det overvejende ske inden for genbrugspladsens åbningstid for borgerne, jf. ovenstående.

### **Virksomhedens procesforløb**

I forbindelse med den almindelige drift af genbrugspladsen vil personalet have adgang til en el-stabler/truck/rendegraver/læssemaskine til håndtering og flytning af pallegods og bure m.v. og en rendegraver/gummiged til opstakning og læsning af haveaffald, kompost m.m. samt andet forefaldende arbejde.

Processerne ved modtagefaciliteterne består af modtagelse og sortering af affald. Bortset fra farligt affald og i et vist omfang elektronikaffald og hårde hvidevarer, der sorteres og pakkes af de ansatte pladsmedarbejdere, foretager kunderne selv sortering og aflevering i containere.

Det vurderes, at udviklingen i affaldsmængder og antal besøg vil være faldende på grund af faldende kundegrundlag.

### **Affaldstyper**

Genbrugspladsen vil modtage affald i form af genanvendelige fraktioner, haveaffald, stort og småt forbrændingseget affald, deponi affald og farligt affald.

Brugerne sorterer og afleverer affald og genbrugsmaterialer i de opstillede containere på genbrugspladsen.

Tabel 2. Oversigt over maksimalt oplag af affaldsfraktioner.

Affaldsart	Maksimalt oplag (ton)	EAK-kode	Oplagsmåde
Pap	10	150101 200101	Baller - ude /inde
Papir, aviser	8	150101 200101	Container - ude
Flasker, glas	5	150107 200102	Container - ude
Termoruder, vinduesglas	6	170202 200102	Container - ude
Tøj	1	200110 200111	Container - ude
Genbrugsting	3	200199 200307	I særlig container



Jern og metal	10	150104 170401-170407 200140	Container - ude på impermeabelt underlag
Hårde hvidevarer	12	200123 200135 200136	Container - ude
Elektronikaffald El-ledninger	6	200135 200136	Pallebur-inde
Lysstofrør, batterier, akkumulatorer, elspare pærer	1	200121 160601 - 160606	Minicontainer-inde Special containere
Aluminium, el ledninger	2	150104 200140	Baller - ude
Mur- og betonbrokker	10	170101-170103 170107	Kumme - ude
Sanitet og porcelæn	40	170903 – 170904 200199	Kumme - ude
Deponi	10	170106 - 170606 200199	Container - ude
Forbrændingseget affald (Brændbart affald)	15	150101-150109 170201 170203 200301	Komprimator/container-ude
Dæk	5	160103	Container - ude
Områdeklassificeret jord	10		Container - ude
Farligt affald	10	160107-160115 1604-1605 1007 200113-200119 200126-200132	Minicontainere/tromler/fade-inde
PVC, plastfolie	5	150102 170203 200139	Komprimator/container-ude
Asbest og eternit	10	170605 170904	Container-ude
Rent træaffald til genbrug	30	150103 170201 200138	Container - ude
Imprægneret træ	10	150103 170201 170204 200137	Container-ude
Gips	15	170802	Container-ude
Have- og parkaffald inkl. grene	250	200201	Grusbelagt plads*

Fraktionerne modtages og sorteres i henhold til gældende retningslinjer og regler.

### **Farligt affald**

Farligt affald modtages og sorteres i henhold til gældende retningslinjer og regler.

Det sorterede affald pakkes, emballeres og mærkes af uddannet personale for videreforsendelse til godkendte modtagere af farligt affald.

Langeland Forsyning har på møde den 8. maj 2017 oplyst, at der sker en løbende tilpasning af antallet af fraktioner af farligt affald, således at antallet af fraktioner af farligt affald løbende øges. Ved større mængder affald udsorteres en del af kategorien ”farligt affald, ukendt” til en specificeret fraktion af farligt affald, hvilket mindsker bortskaffelsesomkostninger og sikrer en mere miljørigtig bortskaffelse af det farlige affald.

Det bemærkes, at der ikke i tabel 1 og 2 er affaldskoder EAK koder for alle fraktioner af farligt affald, der modtages på Lejbølle Genbrugsplads. Det er overvejende de største fraktioner af farligt affald, der er oplyst.

### **Have- og parkaffald**

Kompostering af have- og parkaffald på Lejbølle Genbrugsplads er ikke omfattet af standardvilkår, jf. standardvilkårsbekendtgørelsens listepunkt K214<sup>9</sup>, såfremt der er kapacitet for tilførsel er mindre end 100 tons pr. år. Mængden af komposteret have- og parkaffald ligger under 100 tons pr. år.

Lidt over halvdelen af det modtagne have- og parkaffald på genbrugspladsen komposteres ikke, men bortskaffes som rent træaffald.

Komposteringspladsen er omfattet af punkt K53 i brugerbetalingsbekendtgørelsen.<sup>10</sup>

*K 53. Komposteringsanlæg med kapacitet for tilførsel af organisk affald og evt. andre materialer på 100 tons årlig eller mindre.*

Modtagelsen for have- og parkaffald ligger tilsvarende komposteringspladsen syd for containerpladsen på Lejbølle Genbrugsplads. Færdig kompost opbevares nord for containerpladsen.

### *Kapacitet til kompostering af have- og parkaffald*

Langeland Forsyning har i brev af den 23. marts 2017 redegjort for, at andelen af tilført haveaffald til kompostering forventes at udgøre under 100 tons pr. år, hvilket er grænsen for om kompostering af haveaffald på Lejbølle Genbrugsplads er godkendelsespligtigt i henhold til godkendelsesbekendtgørelsen. Mængden af kompost på Lejbølle Genbrugsplads udgjorde i 2016 i alt 97 tons.

---

<sup>9</sup> K 214. *Anlæg til kompostering af affald og evt. andre materialer, bortset fra aktiviteter etableret i forbindelse med et husdyrbrug, med en kapacitet for tilførsel af affald på mere end 100 tons pr. år, bortset fra anlæg omfattet af listepunkt 5.3 i bilag 1.*

<sup>10</sup> Bekendtgørelse nr. 845 af 23. juni 2017 om brugerbetaling for godkendelse m.v. og tilsyn efter lov om miljøbeskyttelse og lov om husdyrbrug og anvendelse af gødning m.v.

Mængderne af haveaffald på Lejbølle Genbrugsplads, er faldende efter den nye genbrugsplads i Rudkøbing på Dunsbjergvej 10, blev etableret i efteråret 2013.

Langeland Forsyning har endvidere telefonisk den 14. marts 2017 oplyst, at 60 % af det neddelte have- og parkaffald bortskaffes som biobrændsel, medens 40 % komposteres. Haveaffaldet neddeles ca. 1 gang årligt ved Klintholm, hvorefter det sigtes. Der komposteres i en aflang mile, der vendes i alt ca. 3 gange hver 3. måned.

## ***Virksomhedens forurening og forureningsbegrænsende foranstaltninger***

### **Lugt**

De største lugtgener vurderes at forekomme fra kompostering af have- og parkaffald.

Komposteringen foregår i den sydlige del af pladsen. Området, hvor der komposteres ligger i relativt stor afstand til enkeltbolig i landzone, der er beliggende nord og syd for genbrugspladsen.

### **Støj**

Der forekommer støj ved kundekørsel og intern transport af gummiged, traktorer, lastvogne samt ved håndtering af containere.

### **Spildevand**

Afløb fra læssepladsen til farligt affald forsynes med afspærringsventil, som aktiveres manuelt i forbindelse med håndtering af farligt affald på læssepladsen. Afløbet sker via sandfang og olieudskiller til spildevandsselskabets spildevandssystem.

Afløb fra pladsen, hvor der er containere til oplag af jern og metal, ledes tilsvarende via samme olieudskiller til spildevandsselskabets spildevandssystem. Containeren/containerne placeres på en betonplade.

Der etableres ikke afløb fra læssepladsen til have- og parkaffald på have- og parkaffaldspladsen syd for genbrugspladsen. "Blødt haveaffald" fjernes løbende og dagligt, og overflyttes til oplagring på komposteringsanlægget.

### **Affald**

Hovedparten af affaldet opbevares centralt på genbrugspladsen i lukkede og åbne containere på befæstet areal bestående af asfalt eller impermeabel belægning af beton.

### **Farligt affald**

Farligt affald opbevares sammen med WEEE affald i separat rum på 75,8 m<sup>2</sup>, hvor der ikke er adgang for kunderne. Kunderne betjenes via en skranke.

Farligt affald opbevares i tromler midt i rummet, hvor der er pumpeump. Gulvet indrettes med fald på 1 % og sump, der kan indeholde spild fra den største beholder på 660 l i lokalet.

### **Have- og parkaffald**

Have- og parkaffald opbevares på en i den sydlige del af genbrugspladen. Lidt under halvdelen komposteres på en fast bund bestående af stabil grus. Der er i den gældende miljøgodkendelse fra 1992 vilkår for håndtering inkl. kompostering af have- og parkaffald. Vilkårene er videreført i denne miljøgodkendelse.

### **Jord og grundvand**

Risikoen for forurening af jord, grundvand og overfladevand fra driften af genbrugspladsen er minimal, idet kørselsarealerne, aflæsningsområderne og containerområderne etableres med fast belægning og afledning af overfaldevand til faskine eller spildevandsforsyningsselskabets spildevandssystem.

### **Driftsforstyrrelser og uheld**

Eventuelt spild i forbindelse med modtagelse, sortering og opbevaring af farligt affald vil blive opsamlet i modtageområdets sump, der umiddelbart efter spildet tømmes og indholdet videresendes til godkendt affaldsbehandlingsanlæg.

Betydende spild af olie og lignende produkter på kørselsarealer og aflæsningsområder opsuges hurtigst muligt med opsugningsmateriale og vandtransporteret spildrest opsamles i genbrugspladsens afløbssystem med olieudskiller inden afledning til afløbssystemerne.

Til imødegåelse af eventuelle brandrisici og ulykkesrisici udstyres genbrugspladsen med følgende basale nødudstyr:

- Nødbruser, brandtæppe og ildslukkere (pulver og kulsyre til både brand og el-skader i overensstemmelse med brandmyndighedens anvisninger).
- Øjenskylllevand, førstehjælpskasse og beredskabsplan.

## MILJØTEKNISK VURDERING

Revisionen af den gældende miljøgodkendelses vilkår er fastsat med udgangspunkt i Miljøstyrelsens bekendtgørelse om begrænsning af forureninger fra virksomheder, jf. standardvilkår for virksomheder omfattet af standardvilkårsbekendtgørelsen for godkendelse af listevirksomheder bilag 1, afsnit 20 i det omfang de er relevante. Standardvilkår, som på det foreliggende grundlag skønnes irrelevante, er udeladt.

### Indretning og drift

Genbrugspladsen i Lejbølle er indrettet med åbne og lukkede containere, der er placeret i en halvcirkel placeret på befæstet plads og med befæstede kørearealer. Endvidere indrettes en ny bygning til opbevaring af farligt affald og WEEE affald, lager og personalefaciliteter.

### Luftforurening

På genbrugspladsen vil der forekomme emission fra person-/ lastbilkørsel.

#### Kørsel

Luftforurening i tilknytning til den daglige drift af genbrugspladsen vil overvejende være relateret til emission fra kundernes kørsel ved aflevering af affald og i forbindelse med transport af affald med lastbiler til eksterne affaldsbehandlingsanlæg.

Luftforureningen fra kundernes kørsel til genbrugspladsen vil være nogenlunde jævnt fordelt over åbningstiderne, dog forventes belastningen at være størst i eftermiddagstimerne på hverdage og på lørdage.

Luftforurening fra lastbilkørsel kan forekomme i hele genbrugspladsens åbnings- og driftstid, dog mest som enkelthændelser i formiddagstimerne på hverdage.

#### Støv

Støvpåvirkningen fra den daglige drift af genbrugspladsen er primært relateret til kundernes kørsel og ved aflevering og aflæsning af støvende affald samt i forbindelse med transport af støvende affaldsfraktioner.

Støvpåvirkningen er reduceret, idet der er etableret af fast belægning på kørselsarealerne og søges løbende reduceret ved fejning af kørsels- og aflæsningsområderne og fjernelse og oprydning af affald fra genbrugspladsen.

Omfanget af medarbejdernes oprydning og renholdelse af genbrugspladsen samt behov for fjernelse og oprydning af affald i hegn og beplantninger m.v. vil blive afstemt efter det aktuelle behov og vil endvidere indgå som en del af den udarbejdede procedure og skriftlige instruktion.

## Lugt

Der kan forekomme lugt fra kompostering af have- og parkaffald, især i sommerperioden. Komposteringen foregår i den sydlige del syd for containerpladsen. Genbrugspladsen ligger i landzone, og der er kun få boliger i nærheden af genbrugspladsen. Der ligger 80 – 200 meter nord for containerpladsen 3 ejendomme (Lejbøllevej 6,8 og 11), og ca. 150 meter mod syd 2 ejendomme (Lejbøllevej 4 og 9). Der er langt til nærmeste bolig sydvest, vest, nordvest og øst for genbrugspladsen. Endvidere er genbrugspladsen afskærmet af en træbevoksning mellem genbrugspladsen og boligerne.

## Spildevand

Spildevand og regnvand fra genbrugspladsen kan inddeles i følgende typer:

- Sanitært spildevand fra mandskabsbygning, som ledes til det offentlige spildevandssystem
- Overfladevand fra arealet for pålæsning af farligt affald samt fra vaskepladsen afledes via sandfang og olieudskiller til spildevandsselskabets spildevandssystem. Afløb fra arealet forsynes med en afspærringsventil til brug ved læsning.

I forbindelse med renovering af modtagefaciliteterne etableres afledning af overfladevand som spildevand fra læssepladsen for farligt affald samt fra afleveringsområdet for farligt affald og for jern og metal.

Afløb fra læssepladsen til farligt affald forsynes med afspærringsventil, som aktiveres manuelt i forbindelse med håndtering af farligt affald på læssepladsen. Afløbet foregår via sandfang og olieudskiller til spildevandsforsynings-selskabets spildevandssystem.

Afleveringspladsen til farligt affald og afløb fra pladsen, hvor der er containere til oplag af jern og metal afleder til samme afløb, som afløbet fra læssepladsen inden sandfang og olieudskiller. tilsvarende til spildevandsforsynings-selskabets spildevandssystem

Arealerne under containerne for jern og metal, som udgør en tæt belægning bestående af en betonplade, afvandes via afløb til olieudskiller og derfra videre til spildevandsselskabets spildevandssystem.

Processpildevand og sanitært spildevand afledes til forsynings-selskabets spildevandsledning. Der meddeles tilslutningstilladelse til udledning af processpildevand fra genbrugspladsen.

Der udarbejdes en særskilt tilslutningstilladelse til udledning af processpildevand fra genbrugspladsen.



### **Udledning af overfladevand**

Overfladevand fra den nye bygning til modtagelsesfaciliteter og velfærd afledes til faskine.

Der vil blive udarbejdet en særskilt tilladelse til afledning af overfladevand til faskine.

### **Støj**

Støjkloderne fra genbrugspladsen vil primært bestå af:

- Kørsel på genbrugspladsens område.
- Håndtering og ombytning af containere og mobil komprimator
- Komprimering, grabning, tømning og afsætning af containere.
- Kombinationer af aflevering/aflæsning af hårde affaldsfraktioner, særligt murbrokker, beton, sten, jern og metal
- Håndtering og presning af affald med maskiner og komprimatorer

Der forekommer støj ved kundekørsel og intern transport af gummiged, traktorer, lastvogne samt ved håndtering af containere. Der er støj fra komprimatorcontainer til forbrændingseget affald samt plast og pap til genbrug. Der forekommer støj fra aflæsning af hårde affaldsfraktioner, når de afleveres i containeren.

Med baggrund i virksomhedens karakter og afstanden til støjfølsomme anvendelse (boliger i det åbne land) vurderes det, at de i miljøgodkendelsen fastsatte støjgrænser vil kunne overholdes.

### **Affald**

Bortskaffelse af de modtagne fraktioner på genbrugspladsen skal ske i henhold til gældende regler for bortskaffelse af affald på affaldsområdet, der p.t. er reguleret af affaldsbekendtgørelsen (kommunens regulativer, affaldsplanen m.v.) samt gældende regler for håndtering og behandling af affaldet (modtageanlæggets miljøgodkendelse m.v.), herunder regler for genanvendelse af affaldet.

Miljøgodkendelsen har vilkår til de maksimalt oplagrede mængder af de forskellige affaldsfraktioner. Miljøgodkendelsen er ikke til hindrer for, at der kan ske yderligere udsortering af affaldet, men kravene til det samlede maksimale oplag af fraktionerne på genbrugspladsen vil fortsat være gældende.

Yderligere udsortering af affaldet kan ske for at øge genanvendelsen af affaldet eller ved krav om yderligere udsortering af affald med indhold af miljøfremmede stoffer som f.eks. PCB. Miljøgodkendelsen er ikke til hindrer for at tilsynsmyndigheden kan fastsætte krav om ændring af affaldsfraktionerne.

Der er i miljøgodkendelsen krav til, at håndteringen af det indleverede affald fra kunderne til genbrugspladsen beskrives i en skriftlig instruks.

Bortskaffes til genanvendelse, forbrænding, deponering m.v. skal ske i henhold til gældende regler. Langeland Forsyning A/S indgår løbende afsætningsaftaler om modtagere af affaldet fra genbrugspladsen.

### **Farligt affald**

Farligt affald opbevares i separat rum, hvor der ikke er adgang for kunderne. Tromler med farligt affald opbevares på gulv, og gulvet indrettes med fald på 1 % og sump, der kan indeholde spild fra den største beholder på 660 l i lokalet.

Langeland Kommune vurderer, at et fald på 1 %, idet der samtidig vil kunne rummes et samlet spild på 2500 l, vil være tilstrækkeligt til at sikre mulighed for opsamling af eventuelt spild og afledning til pumpe- og sump, der kan rumme indholdet af den største beholder med farligt affald på 660 l. Standardvilkår er fraveget på dette punkt af hensyn til arbejdsmiljøet.

Langeland Forsyning har på møde den 8. maj 2017 oplyst, at der sker en løbende tilpasning af antallet af fraktioner af farligt affald, som løbende øges. Ved større mængder udsorteres en del af kategorien farligt affald, ukendt til en specificeret fraktion af farligt affald, hvilket mindsker bortskaffelsesomkostninger og sikrer en mere miljørigtig bortskaffelse af det farlige affald.

Langeland Forsyning på møde den 8. maj 2017 oplyst, at der foreligger aftale med firmaet P. Fournaise om at tage hele termovinduer med rammer, hvor der er mistanke om indhold af PCB, og at der er en container til fraktionen. Affald med indhold af PCB kan i mindre mængder modtages på Lejbølle Genbrugsplads uden at det kræver tillæg til miljøgodkendelsen.

### **Have- og parkaffald**

Langeland Kommune har ikke fundet anledning til at revidere vilkårene for haveaffald i den eksisterende miljøgodkendelse af den 13. oktober 1992, da de tilførte mængder af haveaffald til kompostering til genbrugspladsen er næsten halveret fra 2013 til 2015, og i henhold til redegørelsen fra Langeland Forsyning fremover forventes at ligge under 100 tons, som er grænsen for, hvornår aktiviteten med kompostering er godkendelsespligtig.

### **Jord og grundvand**

Risikoen for forurening af jord, grundvand og overfladevand fra modtagefaciliteterne er minimal, idet aflæsnings- og læsseområderne etableres med impermeabel belægning og med mulighed for opsamling af eventuelt spild og afledning til spildevandsforsyningselskabets spildevandssystem. Ligeledes etableres lagerfaciliteterne med impermeabel belægning med fald mod sump, der kan indeholde lige så meget, som der er i største oplagrede enhed. Der etableres ingen gulvafløb i lageret og modtagelsen.

Jord og grundvand beskyttes gennem belægning af kørearealer og containeres standpladsarealer, løbende rengøring af pladsen samt afledning af overfladevand til faskine fra størstedelen af pladsen.

## **Driftsforstyrrelser og uheld**

Efter Miljøbeskyttelseslovens § 71 skal Langeland Forsyning A/S straks underrette tilsynsmyndigheden, hvis driftsforstyrrelser eller uheld medfører væsentlig forurening eller fare herfor.

Langeland Kommune, Infrastruktur kan indenfor normal arbejdstid underrettes på telefon 6351 6000.

### **Ved miljøuheld: Ring til alarmcentralen på tlf. 112**

Eventuelt mindre spild i forbindelse med modtagelse, sortering og opbevaring af farligt affald vil blive opsamlet i modtageområdets sumpe, der umiddelbart efter spildet tømmes og indholdet videresendes til godkendt affaldsbehandlingsanlæg.

Betydende spild af olie og lignende produkter på kørselsarealer og aflæsningsområder opsuges hurtigst muligt med opsugningsmateriale, der herefter håndteres som farligt affald.

Betydende mængder spild af olie eller lignende produkter på kørearealer m.m. begrænses i udbredelse ved udspredning af opsugningsmateriale. Oversydende spild opsamles af genbrugspladsens afløbssystem, hvoraf dele forsynes med afspærringsventiler.

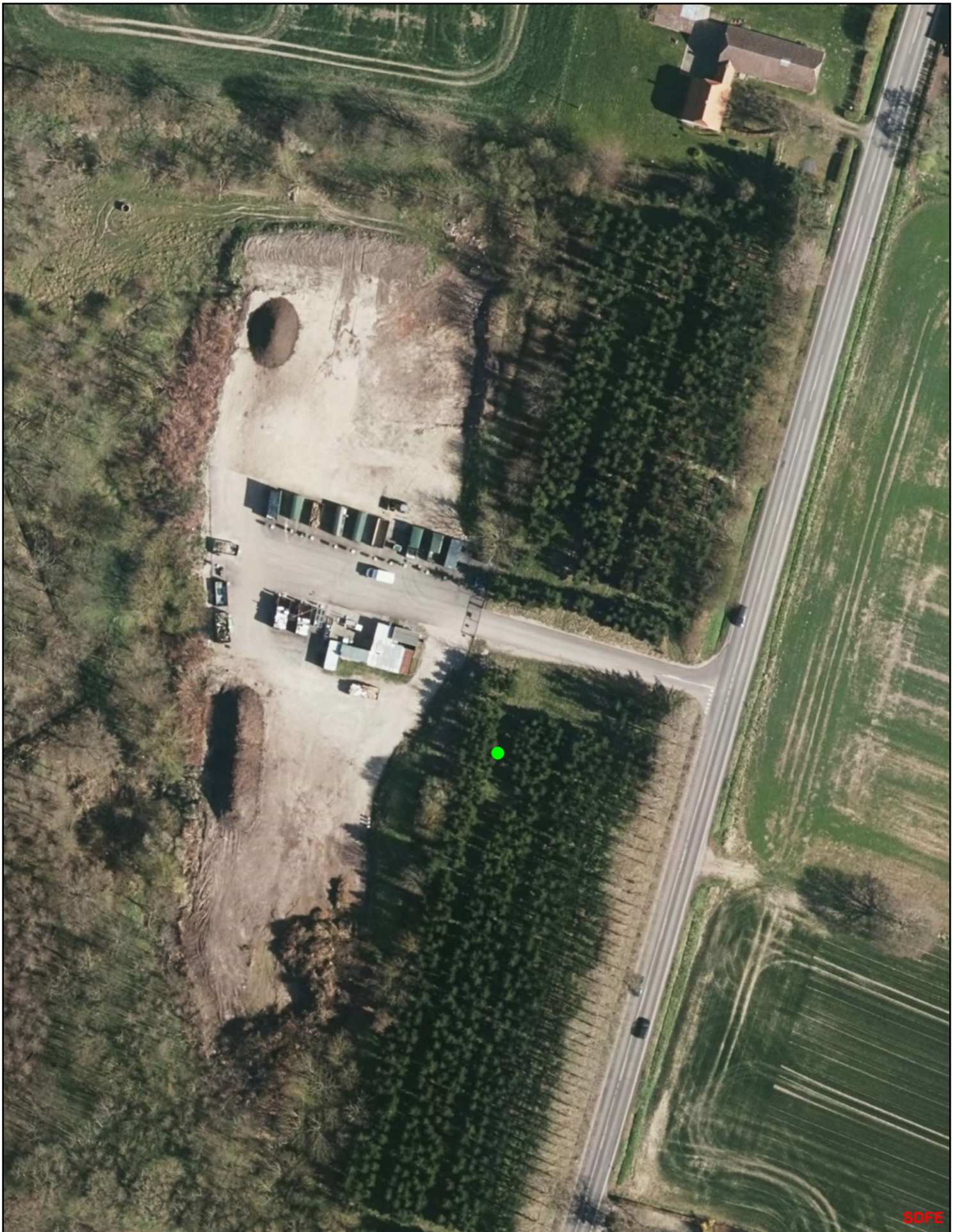
## **Bilagsoversigt**

Bilag 1. Luftfoto genbrugspladsens placering 1: 2500

Bilag 2. Kort

Bilag 3. Situationsplan bygning





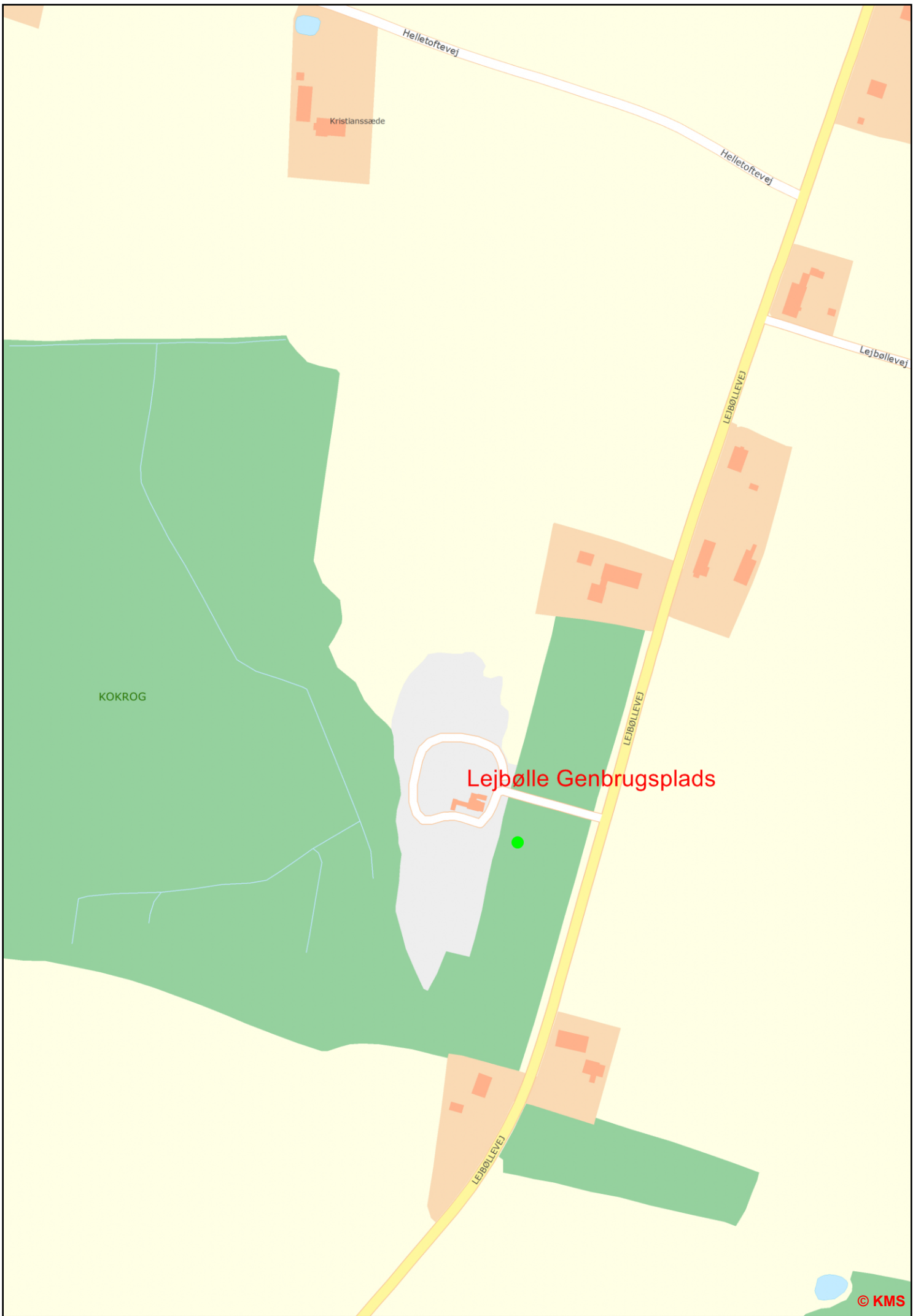
LANGELAND  
KOMMUNE

**Løjbølle Genbrugsplads**  
Løjbøllevej 9A, 5953 Tranekær

Tidspunkt: 14-03-2017 13:19:04  
Udskrevet af: liem  
Målestoksforhold: 1:1000

SDFE





Kristianssæde

Helletoftevej

Helletoftevej

Lejbøllevvej

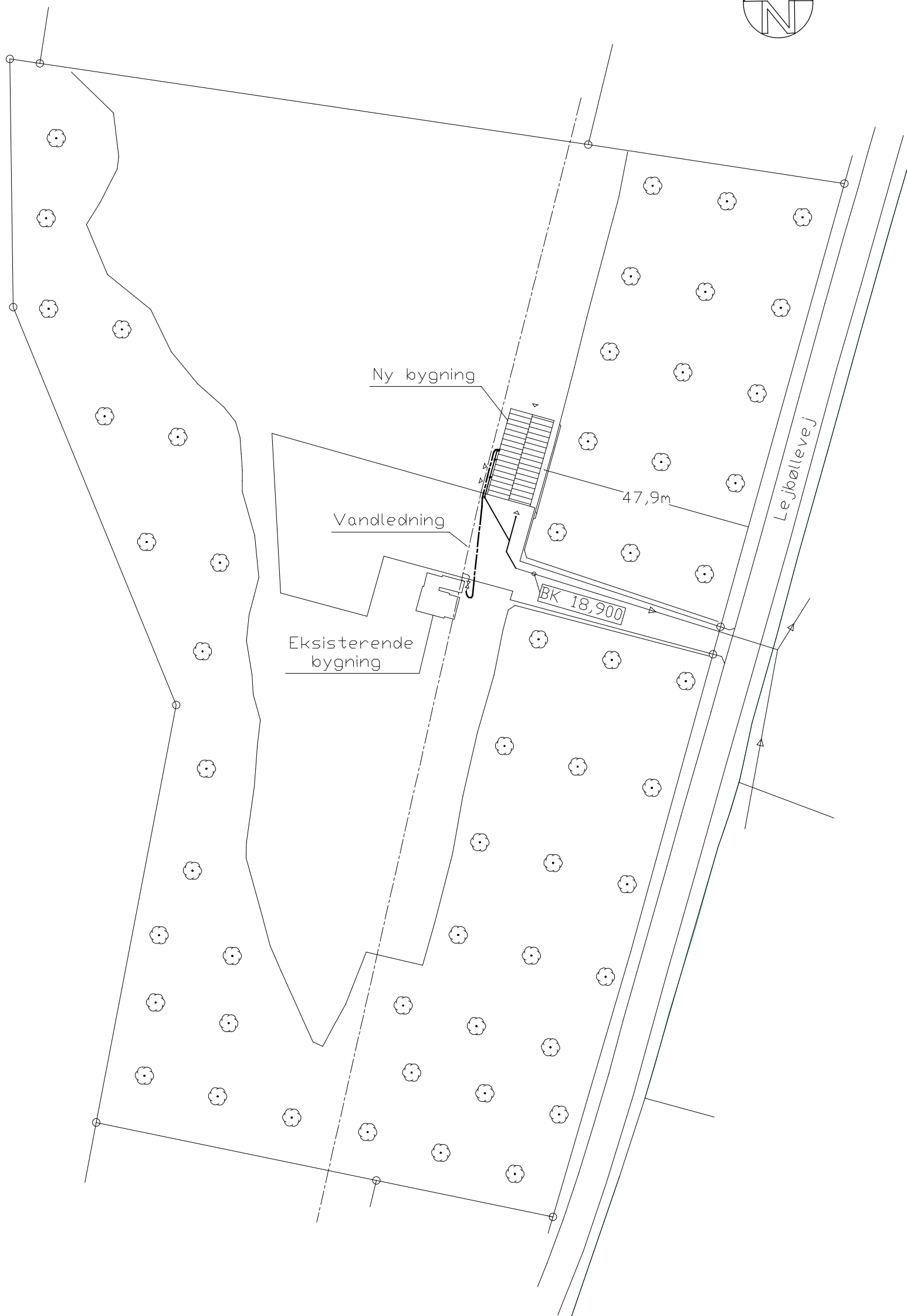
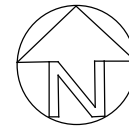
LEJBØLLEVJ

LEJBØLLEVJ

KOKROG

Lejbølle Genbrugsplads

LEJBØLLEVJ



Logo: 	Firma: Langeland Forsyning A/S	Mål: 1:1000	Dato: 19/12-16
Emne: Bygning for mandskab og modtagelse – Situationsplan	Tegn.Nr.: (99)1.1		Navn: