

**Miljøgodkendelse
Migatronik Automation A/S
Knøsgårdvej 112
9440 Aabybro**

5. oktober 2009
E-doc: 1849-17502



**JAMMERBUGT
KOMMUNE**

Godkendelse til udvidelse metalforarbejdningsvirksomhed til produktion og udvikling samt lagerhal.

Miljøgodkendelsen af nedbrygningsvirksomhed i henhold til Miljøbeskyttelseslovens § 33 (Lovbekendtgørelse nr. 1757 af 22. december 2006 om miljøbeskyttelse).

Virksomhed: Migatronic Automation A/S

Listebetegnelse: Listevirksomhed i henhold til bekendtgørelse nr. 1640 af 13. december 2006 Bilag 2, A 205.
Virksomheder i øvrigt, der foretager forarbejdning af jern, stål eller metaller med et hertil indrettet produktionsareal på 1.000 m² eller derover.

Beliggenhed: Knøsgårdvej 112, 9440 Aabybro

Matrikelnummer: Matr. nr. 50 o Åby by, Åby

CVR-nummer: 10 08 6876
P.nr. 1000015626

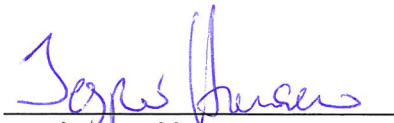
Tilsynsmyndighed: Jammerbugt Kommune

Udarbejdet af: Steen Jakobsen


Kvalitetssikring: Inger Hebsgaard

Dato: 5. oktober 2009

Godkendt: 5. oktober 2009



Jesper Hansen
Teamleder



Steen Jakobsen
Sagsbehandler

Annonceret: 13. oktober 2009

Klagefristens udløb: 10. november 2009

Jammerbugt Kommune, Teknik- og Miljøforvaltningen, Toftevej 43, 9440 Aabybro

Baggrund	3
Godkendelse	3
Retsbeskyttelse	3
Lovgivning	4
Offentliggørelse	4
Klagevejledning	4
Underretning	5
Vilkår.....	6
Generelle vilkår	6
Indretning og drift	6
Luftforurening.....	6
Affald	8
Beskyttelse af jord, grundvand og overfladevand.....	8
Støj	9
Egenkontrol	10
Ophør af virksomhed	11
Miljøteknisk del.....	12
Beliggenhed og forhold til den fysiske planlægning	12
Generel	13
Støj	15
Luft.....	15
Spildevand.....	18
Beskyttelse af jord og grundvand.....	18
Renere teknologi/BAT	18
Miljøteknisk vurdering	18
Beliggenhed og forhold til fysisk planlægning.....	18
Støj	18
Luft.....	18
Svejsesøg.....	18
Slibestøv.....	19
Emissioner fra maleboks	19
Lodderøg	19
Olietåge	20
Spildevand.....	20
Beskyttelse af jord og grundvand.....	20
Samlet vurdering/renere teknologi	20
Oversigtskort.	21

Baggrund

Migatronic Automation A/S er første gang miljøgodkendt den 8. februar 1996. Den 25. april 2005 søgte Migatronic Automation A/S om en miljøgodkendelse til udnyttelse af lagerbygninger til produktion på Knøsgrådvej 112, 9440 Aabybro.

I 2006 tilkøbte Migatronic Automation A/S Aabybro Kommunes materielgård på Knøsgårdvej 108. Denne bygning anvendes som lagerhal, montagehal og øvelsesrum til indstillinger af svejserobotter.

Etablering af stålafdeling og svejselaboratorium i den eksisterende lagerhal og tilkøbet af Aabybro kommunes materielgård som lager, montagehal og øvelsesrum medfører, at eksisterende miljøpåvirkninger på støj og luft flyttes, hvormed påvirkningen af omgivelserne ændres. Denne ændring er godkendelsespligtig.

Ifølge Miljøstyrelsens vejledning om godkendelse af listevirksomheder¹, skal miljøgodkendelse af bestående virksomheder meddeles på samme grundlag, som ved miljøgodkendelse af nye virksomheder.

Dette indebærer, at Migatronic Automation A/S's emissioner skal vurderes og reguleres efter gældende miljølovgivning under anvendelse af vejledninger og orienteringer fra Miljøstyrelsen.

Den ansøgte aktivitet er ikke omfattet af reglerne i risikobekendtgørelsen eller reglerne om VVM-pligt (Vurdering af Virkninger på Miljøet).

Godkendelse

Med baggrund i ansøgningen, lovgrundlaget og de oplysninger der er indhentet i forbindelse med besigtigelser den 25. februar og den 9. september 2009, meddeler Jammerbugt Kommune hermed miljøgodkendelse for Migatronic Automation A/S, under forudsætning af, at godkendelsens vilkår overholdes.

Godkendelsen har været sendt i partshøring hos virksomheden fra den 17. september 2009 til den 2. oktober 2009.

Retsbeskyttelse

Afgørelsen medfører, at miljøgodkendelsen ifølge Miljøbeskyttelseslovens §§ 41a og 41b er retsbeskyttet i 8 år.

I tilfælde af, at afgørelsen påklages, beregnes retsbeskyttelsesperioden fra den dato, hvor den endelige afgørelse er truffet af Miljøklagenævnet.

¹ Vejledning nr. 3, 1993, Godkendelse af listevirksomheder.

I retsbeskyttelsesperioden kan der kun meddeles påbud eller forbud, hvis særlige forhold gør sig gældende, f.eks. hvis forurening eller den skadelige virkning af forureningen går ud over, hvad der er lagt til grund for godkendelsen.

Når retsbeskyttelsen er udløbet, er godkendelsen fortsat gældende, dog kan Jammerbugt Kommune som tilsynsmyndighed ændre vilkårene i godkendelsen, såfremt det er miljømæssigt begrundet, eller hvis der er udviklet renere teknologi til virksomhedens processer.

Jammerbugt Kommune kan også til enhver tid revidere kontrolvilkårene for at forbedre egenkontrollen, eller for at opnå et mere hensigtsmæssigt tilsyn.

Lovgivning

Godkendelsen er meddelt i henhold til kapitel 5, § 33, stk. 1 i Miljøbeskyttelsesloven (Lovbekendtgørelse nr. 1757 af 22. december 2006 om miljøbeskyttelse).

Offentliggørelse

Godkendelsen er offentliggjort i Aabybro Posten og på Jammerbugt Kommunes hjemmeside.

Klagevejledning

Jammerbugt Kommunes godkendelse kan påklages til Miljøklagenævnet af:

- Ansøger
- Enhver, der har individuel, væsentlig interesse i sagens udfald
- Sundhedsstyrelsen
- Lokale foreninger og organisationer, der har beskyttelse af natur og miljø samt rekreative interesser som hovedformål, og som har meddelt kommunalbestyrelsen, at de ønsker underretning om afgørelsen
- Landsdækkende foreninger og organisationer i det omfang, de har klageret over den konkrete afgørelse, jævnfør Miljøbeskyttelseslovens §§ 99 og 100.

Eventuel klage over godkendelsen skal stiles til Miljøklagenævnet, Frederiksborggade 15, 1360 København K og indsendes til Jammerbugt Kommune, Toftevej 43, 9440 Aabybro, e-mail: raadhus@jammerbugt.dk, der videresender klagen til Miljøklagenævnet med de bemærkninger klagen giver anledning til.

Klager skal være modtaget senest 4 uger efter afgørelsen er offentliggjort. Ansøger informeres om eventuelle klager, når klagefristen er udløbet.

Eventuelle klager har ikke opsættende virkning for så vidt angår retten til at udnytte godkendelsen, med mindre Miljøklagenævnet bestemmer andet i henhold til Miljøbeskyttelseslovens § 96.

Eventuelt søgsmål i forhold til miljøgodkendelsen skal anlægges ved domstolene inden 6 måneder fra offentliggørelsen af godkendelsen, jævnfør Miljøbeskyttelseslovens § 101.

Underretning

Følgende myndigheder og interesseorganisationer er underrettet om afgørelsen:

- Sundhedsstyrelsen, Embedslægeinstitutionen, e-mail: nord@sst.dk
- Arbejdstilsynet, at@at.dk
- Danmarks Naturfredningsforening, e-mail: dn@dn.dk
- DNs lokalforening v/ Christian Larsen, e-mail: jammerbugt@dn.dk
- Friluftsrådet, e-mail: fr@friluftsradet.dk
- Friluftsrådets lokalforening v/ Jacob Funder, e-mail: jf@danskoplysning.dk

Følgende naboer er underrettet om afgørelsen

Knøsgårdsvej 116: Jørn Krogsgaard A/S, Knøsgårdsvej 116, 9440 Aabybro

Nordstjernevej 8: Mc Donalds Danmark A/S, Falkoner Alle 20, 2000 Frederiksberg,

Nordstjernevej 1: Dækbutikken Jens Vestergård Andersen, Nordstjernevej 1, 9440 Aabybro

Knøsgårdsvej 115: Flex Coli A/S, Knøsgårdsvej 115, 9440 Aabybro

Vilkår

Denne godkendelse meddeles i overensstemmelse med miljøbeskyttelseslovens kapitel 5. Miljøgodkendelsen meddeles under forudsætning af, at virksomheden skal drives i overensstemmelse med godkendelsens vilkår.

Godkendelsen bortfalder, hvis den ikke er udnyttet indenfor 2 år fra godkendelsesdato, eller hvis den ikke er udnyttet i en sammenhængende periode på 3 år.

Generelle vilkår

1. En kopi af miljøgodkendelsen skal til enhver tid være tilgængelig på virksomheden for de personer, der har ansvaret for virksomhedens indretning og drift.

Indretning og drift

2. Filtre skal drives, serviceres og vedligeholdes eller udskiftes efter filterleverandørens anvisninger, så normal renseseffektivitet er opretholdt løbende. Driftsinstruks for filtre skal være tilgængelig i umiddelbar nærhed af filtrene.
3. Renluftsiden af pose-, lamel- og lignende filtre skal efterses visuelt mindst 1 gang om måneden for kontrol af utætheder.
4. Før nye filtre på afkast fra svejse- og/eller skæreprocesser tages i brug, skal virksomheden fremskaffe nedenstående oplysninger fra leverandøren:
 - 4.1 – Dokumentation fra producenten af filtermaterialet om at filtret er velegnet til den konkrete proces, samt at filtret kan tilbageholde mindst 99 % af svejse- og/eller skærerøgen.
 - 4.2 – Leverandørens anvisninger om kontrol og vedligeholdelse af filtret.

Luftforurening

5. Fra ethvert afkast, hvor der anvendes køle-smøremidler ved drejning, boring, fræsning, høvling og slibning, som giver anledning til udledning af olietågeaerosol, fastsætter godkendelsesmyndigheden relevante emissionsgrænseværdier for olietågeaerosol på henholdsvis 5 mg/normal m³ for vegetabilsk olie og 1 mg/normal m³ for mineralisk olie.
6. I ethvert afkast fra slibeprocesser skal emissionsgrænseværdien på 5 mg/normal m³ for total støv overholdes.
7. Afkasthøjde for standardvilkår 5, 6 og 8 standardvilkår skal som minimum føres 1 meter over tag, og skal være opadrettet.

8. Afkast skal være opadrettet over det sted på tagfladen, hvor det er placeret. De enkelte afkast for svejsning eller skærerøg skal overholde nedenstående vilkår uanset om svejse- eller skærerøgen udledes gennem et eller flere afkast.

Vilkår til rensning og afkasthøjde ved MMA-, MIG/MAG-, FCA-, TIC- og plasmasvejsning.

Tabel 1

Svejsemetode	2 – 4 svejsesteder
MMA -, MIG/MAG- og FCA-svejsning i ulegeret stål	Afkast på mindst 3 meter. Dog kun på mindst 1 meter, hvis der er mere end 40 meter til nærmeste bolig
TIG- og plasmasvejsning i ulegeret stål	Afkast på mindst 1 meter
MMA -, MIG/MAG- og FCA-svejsning i rustfrit stål	Filter b) og afkast på mindst 1 meter
TIG- og plasmasvejsning i rustfrit stål	Afkast på mindst 1 meter

a) Til svejsetimer medgår både lysbuetider og den tid, der medgår til at forberede selve svejsningen, herunder udskiftning af elektroder.

b) Filteret skal være i stand til at tilbageholde mindst 99% af svejserøgen.

9. Afkast der anvendes fælles af aktiviteter såsom svejsning, slibning og sprøjtemaling må ikke anvendes til svejsning og slibning, når der males. Dette er, fordi der er eksplosionsfare hvis der svejses, slibes eller sprøjtemales samtidig med at der males.

10. Der stilles følgende grænseværdier til procesluft fra Migatron Automation A/S – dog undtages svejseafkast.

Stof		Emissionsgrænse mg/Nm ³	B-værdi mg/m ³
Blandingsfortyndere	Afkast 2	300	0,15
Malestøv	Afkast 2	300	0,08*
NOx fra fyringsanlæg	Afkast 5 + Afkast i lagerhal + afkast i stålafdelingen	125 mg/Nm ³ tør røggas ved 10% O ₂ **	0,125**
CO fra fyringsanlæg	Afkast 5 + Afkast i lagerhal + afkast i stålafdelingen	75 mg/Nm ³ tør røggas ved 10% O ₂	

Tabel 2: Grænseværdier for procesluft. Grænseværdierne gælder ikke for svejserøg

- er gældende for inert støv (< 10µm).
- ** regnet som NO₂. (Nitrogendioxid)

11. Der skal forefindes instruktioner for kontrol, vedligeholdelse og udskiftning af luftrenseforanstaltninger på virksamheden og hos de relevante medarbejdere.

Affald

12. Rent metalaffald skal bortskaffes til genanvendelse hos godkendte aftagere.
13. Forurenede metalaffald skal opbevares i lukkede, regntætte containere eller på tilsvarende måde være beskyttet mod påvirkning af regn.
14. Nye og brugte køle- smøremidler og spildolie skal opbevares i tætte lukkede beholdere, der skal stå overdækket og beskyttet imod vejrlig på fast, tæt bund med opkant. Oplagspladsen skal være indrettet som til opbevaring af farligt affald (jf. vilkår nr. 20.)
15. Filterstøv skal opsamles og opbevares på virksomheden i tætte, lukkede beholdere, containere, big-bags eller lignende som er tætte.
16. Olieudskilleren skal tilses og tømmes efter gældende lovgivning af godkendt tømningsfirma.
17. Affald, herunder farligt affald (olie- og kemikalieaffald) skal afleveres efter de til enhver tid gældende regulativer og anvisninger fra Jammerbugt Kommune.

Beskyttelse af jord, grundvand og overfladevand

18. Produktion på maskiner, hvorfra der kan ske spild af køle-smøremiddel, skal foregå på en impermeabel belægning med mulighed for opsamling af spild.
19. Ved udendørs opbevaring af affald fra klipning af plademateriale, der indeholder rustbeskyttende olie og affald fra savning af rør og stangprofiler, der indeholder køle-smøremidler, skal affaldet opbevares i lukket, regntæt container eller på tilsvarende måde være beskyttet mod påvirkning af regn.

Afdryppet olie eller køle-smøremiddel skal kunne opsamles i egnet spildbakke eller lignende.
20. Køle- smøremiddel og olieprodukter, såvel nyt som brugt, skal opbevares i tætte, lukkede beholdere, der skal stå under tag på en oplagsplads med impermeabel belægning med opkant eller på en oplagsplads indrettet med en egnet spildbakke. Oplagspladsen skal være indrettet således, at spild svarende til volumen af den største beholder kan opsamles.

Støj

21. Virksomhedens samlede bidrag til støjbelastningen må ikke under fuld normal drift overskride grænseværdierne i de nævnte områder i tabel 1.

Områdetype	Mandag-fredag kl. 07.00-18.00 Lørdag kl. 07.00-14.00	Mandag-fredag kl. 18.00-22.00 Lørdag kl. 14.00-22.00 Søn- og helligdage kl. 07.00-22.00	Alle dage kl. 22.00-07.00
Erhvervsområde (lokalplan 1.56, 1.45)	60	60	60
Blandet bolig og erhvervsområde (lokalplan 1.57, 1.43)	55	45	40
Boligområde***	45	40	35
Boliger i det åbne land**	55	45	40
Referencetidsrum*	8 timer	1 time	½ time

Tabel 2: Grænseværdier for støjbelastningen. Støjbelastningen er det ækvivalente, korrigerede støjniveau angivet i dB(A) (re. 20 µPa) beregnet eller målt i punkter i 1,5 m højde over terræn.

- Referencetidsrummet er det tidsrum, der rummer den største støjbelastning inden for den angivne periode. Grænseværdien skal være overholdt inden for dette tidsrum.
- ** Maksimalværdier af støjniveauet må ikke overstige 55 dB(A) om natten (kl. 22.00 – 07.00).
- *** Maksimalværdier af støjniveauet må ikke overstige 50 dB(A) om natten (kl. 22.00 – 07.00).

22. Migatronic Automation A/S skal efter anmodning fra tilsynsmyndigheden dokumentere, at vilkår om støj (vilkår 21 er overholdt. Kravet kan højst fremsættes én gang årligt, med mindre den seneste kontrol viser, at vilkåret ikke overholdes.

23. Dokumentation for overholdelse af støjkravene kan være i form af målinger i maskinfabrikens omgivelser (under fuld normal drift) og skal udføres som beskrevet i Miljøstyrelsens vejledning nr. 5/1984 og nr. 6/1984.

- Støjmålinger skal udføres som beskrevet i Miljøstyrelsens støjvejledninger² og ³ og foretages i punkter som forinden aftales med Jammerbugt Kommune.
- Beregninger skal udføres i overensstemmelse med Miljøstyrelsens til enhver tid gældende støjberegningsvejledning⁴ og skal ledsages af de oplysninger om beregningsforudsætninger, som er nødvendige for vurdering af rigtigheden af beregningsresultaterne. Specielt skal støjkilderne beskrives og deres kildestyrke angives.
- Støjmålinger eller – beregninger skal udføres som "Miljømåling – ekstern støj"³.
- Resultatet af kontrollen skal sendes til Jammerbugt Kommune senest en måned efter udførelse.

24. Alt støjende arbejde skal udføres inden døre. Porte og døre må kun være åbne i et omfang, som nødvendiggøres af transport ud og ind af bygningerne, og således at omgivelserne ikke påvirkes af unødvendig støj.

² Vejledning nr. 5 1984, Ekstern støj fra virksomheder

³ Vejledning nr. 6, 1984, Måling af ekstern støj fra virksomheder

⁴ Vejledning nr. 5, 1993, Beregning af ekstern støj fra virksomheder

Egenkontrol

25. Migatronik Automation A/S skal efter anmodning fra tilsynsmyndigheden dokumentere, at vilkår 10 er overholdt. Dokumentation kan ske ved:
- At lade et akkrediteret firma udføre målinger efter målebekendtgørelsen og luftvejledningen⁵.
 - Hver måling udføres som præstationskontrol.
 - At udføre beregninger vha. beregningsmodeller (evt. OML-point eller –multi) som beskrevet i Luftvejledningen.
 - Resultatet af målingerne vedlagt eventuelle forudsætninger herunder produktionsomfang rapporteres til Jammerbugt Kommune senest 1. måned efter kontrollen er foretaget.
 - Kravet kan højst fremsættes én gang årligt, med mindre den seneste kontrol viser, at vilkår 31 ikke overholdes.

26. Når den samlede udsugede luftmængde fra drejning, boring, fræsning, høvling og slibning ved anvendelse af kølesmøremidler er mindre eller lig med 10.000 normal m³/time, kan tilsynsmyndigheden stille krav om præstationskontrol til bestemmelse af den maksimale timeemission, hvis den ikke kan bestemmes ved beregning med henblik på at dokumentere, at emissionen for den dimensionsgivende afkasthøjde er overholdt, jf. vilkår 5 dog højst 1 gang årligt.

Målingerne skal foretages under repræsentative driftsforhold (maksimal normaldrift) og skal udføres af et firma/laboratorium, der er akkrediteret hertil af Den Danske Akkrediterings- og Metrologifond eller af et tilsvarende akkrediteringsorgan, som er medunderskriver af EA's multilaterale aftale om gensidig anerkendelse. Rapport over målingerne skal indsendes til tilsynsmyndigheden senest 2 måneder efter, at disse er foretaget.

27. Når den samlede udsugede luftmængde fra slibeprocesser uden anvendelse af køle-smøremidler overstiger 2.500 normal m³/time, kan tilsynsmyndigheden forlange at der foretages præstationskontrol i ethvert afkast fra slibeprocesser i form af 3 enkeltmålinger hver af en varighed på 1 time med henblik på at dokumentere, at emissionsgrænseværdien i vilkår 6 er overholdt. Målingen kan højst forlanges 1 gang årligt.

Målingerne skal foretages under repræsentative driftsforhold (maksimal normaldrift) og skal udføres af et firma/laboratorium, der er akkrediteret hertil af Den Danske Akkrediterings- og Metrologifond eller af et tilsvarende akkrediteringsorgan, som er medunderskriver af EA's multilaterale aftale om gensidig anerkendelse. Rapport over målingerne skal indsendes til tilsynsmyndigheden senest 2 måneder efter, at disse er foretaget.

28. Prøvetagning og analyse skal ske efter de i tabellen nævnte metoder eller efter internationale standarder af mindst samme analysepræcision og usikkerhedsniveau.

⁵ Vejledning nr. 2 af 2001, Luftvejledningen

Prøvetagnings- og analysemetoder

Navn	Parameter	Metodeblad nr. a)
Bestemmelse af koncentrationen af mineralisk olie (olietåge og oliedampe) i stømmende gas	Mineralisk – og vegetabilsk b) olietågeaerosol	MEL-14
Bestemmelse af koncentrationer af metaller i strømmende gas (manuel opsamling på filter og vaskeflasker)	Total støv, slibestøv rustfrit stål og slibestøv i øvrigt	MEL-02
Bestemmelse af koncentrationer af metaller i strømmende gas (manuel opsamling på filter og vaskeflasker)	Nikkel og krom i slibestøv	MEL-08a

- a) Se hjemmesiden for Miljøstyrelsens Referencelaboratorium for måling af emissioner til luften: www.ref-lab.dk
- b) For vegetabilsk olietåge anvendes principperne for måling i MEL-14.

29. Der skal føres en driftsjournal med angivelse af tidspunkt for henholdsvis vedligeholdelse af filter, herunder udskiftning af filtermateriale, og for opdagelse af fejl i filtre med angivelse af korrigerende handling, jf. vilkår 25 årlig.

Opgørelser af bortskaffede mængder af spildolie, forurenede absorptionsmateriale, brugte køle-smøremidler og andet farligt affald, f.eks. i form af filterstøv og brugt filtermateriale, skal opbevares i driftsjournalen på virksomheden i mindst 5 år og skal være tilgængelig for tilsynsmyndigheden.

30. Der skal ligeledes føres systematisk registrering over de øvrige affaldsmængder, med løbende registrering af affaldsfraktionernes art og sammensætning, affaldsmængder, affaldstransportører og affaldsbehandlingsanlæg.

31. Kravet om luftmåling kan kun fremsættes én gang om året, med mindre den seneste kontrol viser, at Miljøstyrelsens krav om luftemissioner ikke er overholdt. Kravene findes i Miljøstyrelsens luftvejledning nr. 2 af 2001. Fremgangsmåden skal ske i henhold til de angivne retningslinier i samme vejledning.

Ophør af virksomhed

32. Virksomheden skal ved varigt ophør af driften træffe de nødvendige foranstaltninger for at undgå fremtidige forureningsfarer og bringe stedet tilbage i tilfredsstillende tilstand, herunder bortskaffelse af affald, kemikalier etc. Foranstaltningerne skal drøftes med og accepteres af tilsynsmyndigheden.

Generel

Migatronic Automation A/S fremstiller specialdesignede svejseautomater og svejseudstyr. Der produceres ca. 600 maskiner/enheder om året. I den forbindelse anvendes der ca. 80 tons stål om året.

I forbindelse med fremstillingen anvendes processer som klipning, flammeskæring, drejning, fræsning, MIG/TIG-svejsning, båndslibning og boring. Derudover anvendes også vinkelslibere og andet el-håndværktøj.

Virksomheden var oprindeligt miljøgodkendt med en montagehal (10-15 svejsepladser), et elektriskværksted, maskinværksted og et svejselaboratorium. I forbindelse med omlægning af produktionen i 2002 er der dog etableret stålafdeling/smedeværksted og svejselaboratorium (to svejsepladser) i den tidligere lagerhal. Der er i den nye afdeling opsat en maleboks (bordmodel). Maleboksen anvendes i forbindelse med mindre malearbejder, der udføres med spraydåser. Der anvendes ca. 25 dåser om året.

I 2006 har Migatronic købt Aabybro Kommunes gamle materielgård. I bygningen er der etableret lagerhal, prøveopstillingsanlæg, og montagehal. (jf. figur 1).

Intern transport foregår med truck og pallevogn.



Fra lagerhallen



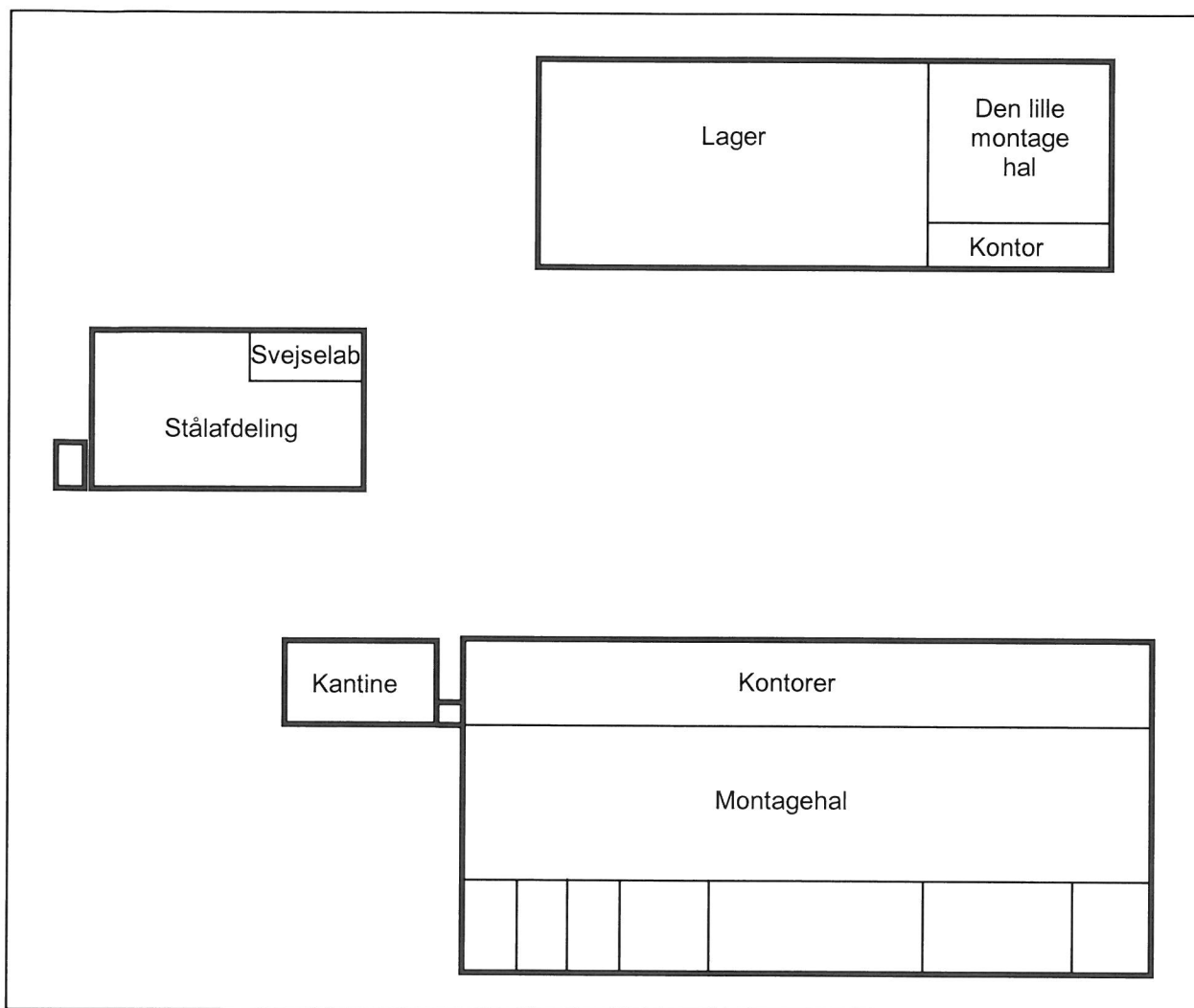
Den store montagehal



Stålafdelingen/smedeværkstedet

Opvarmning

Virksomheden opvarmes med et 378 kW naturgasfyr i montagehallen. Et 44 kW naturgasfyr i stålafdelingen. Et 230 kW fyr i lagerhallen. Et 32 kW fyr i den lille monteringshal og et 15 kW fyr ved kontoret i lagerhallen.



Figur 1: Situationsplan – ikke målfast.

Støj

Det er i ansøgningsmaterialet oplyst, at ventilatoren ved afkast 1 er monteret med svingningsdæmpere, fleksible tilslutninger og er etableret i en støjboks. Støjboksen er udført i aluzinkplade og indvendigt beklædt med lydæmningsmateriale. Afkastet er derudover monteret med lydæmpere på afkastsiderne. Afkastet anvendes i forbindelse med normal dagholdsdrift.

Ligeledes er ventilatoren ved afkast 2 monteret med svingningsdæmpere, fleksible tilslutninger og er etableret i en støjboks. Støjboksen er udført i aluzinkplade og indvendigt beklædt med lydæmningsmateriale. Afkastet er derudover monteret med kulisseyldæmpere på suge- og afkastsiderne. Afkastet anvendes ca. 2 - 4 timer pr. dag.

Luft

I forbindelse med udflytning af stålafdelingen til den gamle lagerhal er der etableret nogle nye udsugningsanlæg og ændret på andre på virksomheden.

Der er tale om følgende typer af afkastluft fra virksomheden:

- Svejserøg. Det er oplyst at der kun svejdes få timer pr. gang i svejseprøver i montagehallen. Der svejdes i svejseprøver ca. 1 gang om måneden.
- Slibestøv.
- Malestøv.
- Opløsningsmiddeldampe.

- Lodderøg. Det er oplyst, at der loddet max. 1 time om dagen.
- Røg fra naturgasfyr.
- Rumudsugning.

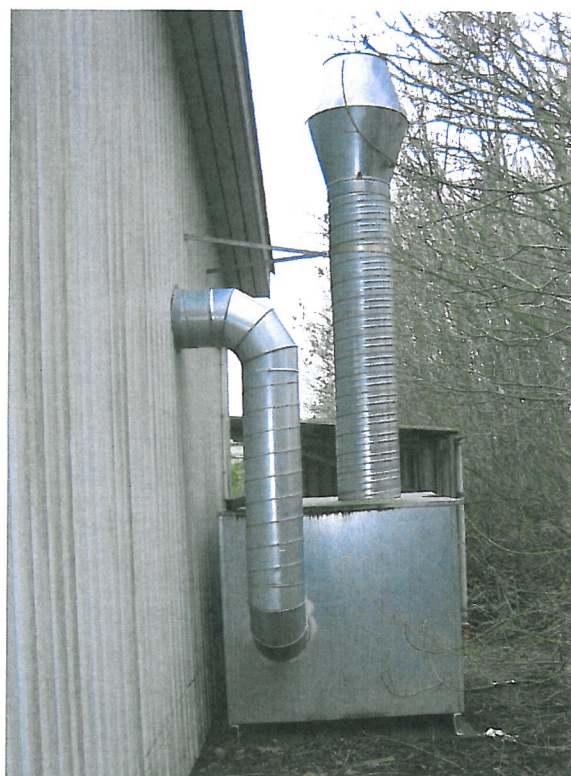
Oplysninger om de enkelte luftafkast fremgår af tabel 3.

Proces	Antal udsugninger	Luftmængde m ³ /time	Diameter mm	Afkasthøjde m	Rensning
Udsugning fra maskinværksted (afkast nr. 1)	7	3.000	315	2 m over tagryg	7 separate olieudskillere på 7 maskiner. Fælles F9 kuvertfilter (OUK 4000): Udskilning: 99%, virkning: 95% Emission efter filter: < 0,3 mg/m ³
Udsugning i ny stålafdeling/herunder maleboks, svejsning og båndsliber (afkast nr. 2)	2	4.000	315	1 m over tag	Cyklon og EU4 forfilter + selvstændig filter på båndsliber Emission før båndsliberfilter: < 0,21 mg/m ³
Udsugning i loddeafdeling (afkast nr. 3)	2			½ m over tag	
Udsugning fra svejseprocesser i montagehal (afkast 4)	Kan max. trække 2 af gangen.	2.200	200	2 m over tagryg/ 9 m over terræn	G85/EU3 Grovfilter
Naturgasfyr (afkast 5)	1			(tilsyn: 10 m over terræn)	
De andre 4 små naturgasanlæg	4 stk. ca. 1 meter over tag				

Tabel 3: Oversigt over luftafkast.



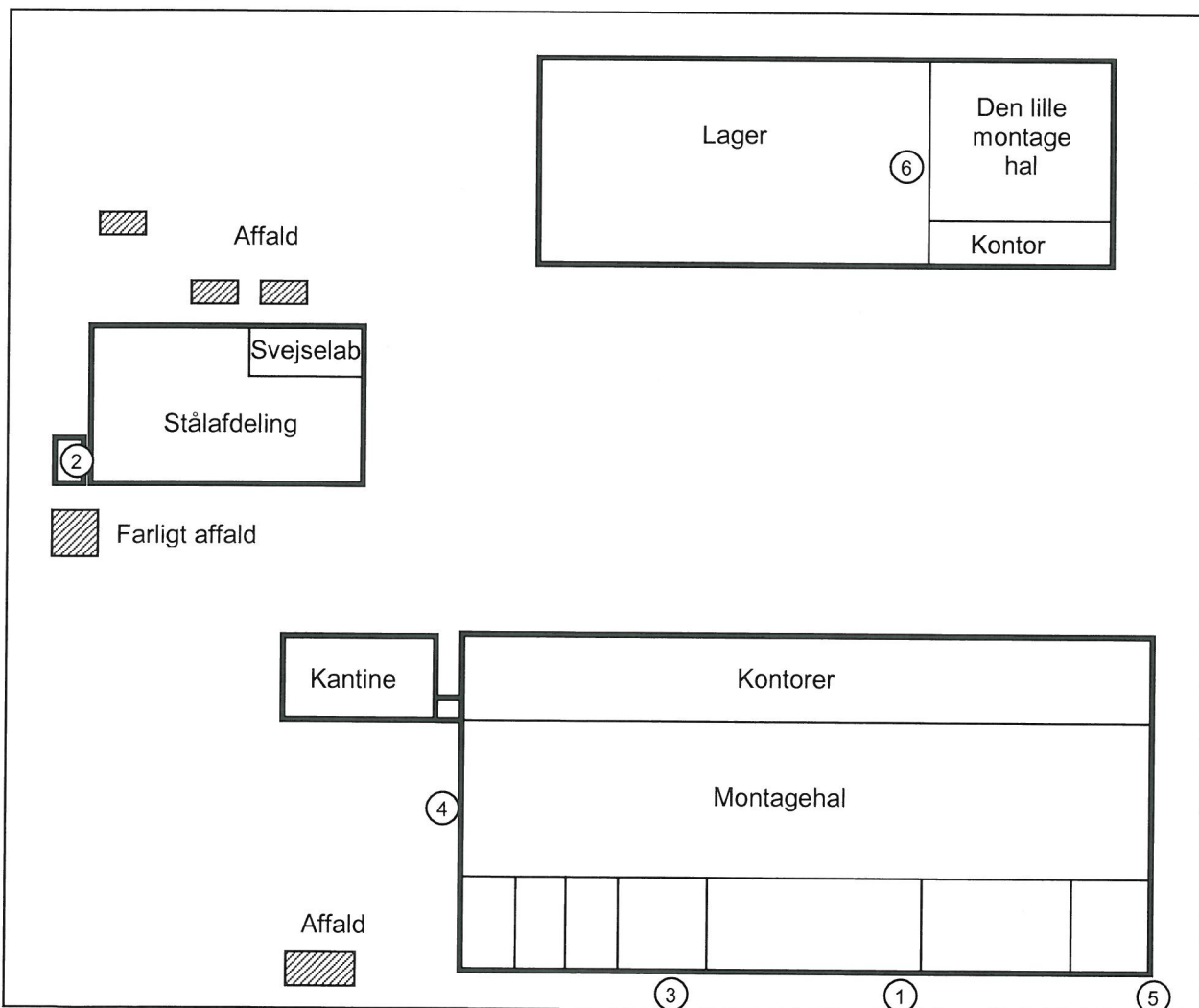
Afkastet fra det gamle maskinværksted



Afkastet fra stålafdeling/smedeværkstedet



Afkastet fra montagehallen



Figur 2: Oversigt over afkastplaceringer: 1 er udsugningsafkast fra det gamle maskinværksted, 2 er den nye svejseudsugning i stålafdelingen, 3 er afkast fra loddeafdelingen, 4 er afkast fra eksisterende svejseudsugning, 5 er afkast fra naturgasfyr og afkast 6 er fra svejseudsugning.

Spildevand

Der udledes udelukkende sanitært spildevand fra virksomheden til kloaksystemet svarende til 55 PE.

Beskyttelse af jord og grundvand

Der forekommer affald i form af olieaffald, malingsrester, skrot, pap og brændbart affald fra produktionen.

Farligt affald opbevares på en rist over en stålbakke i 200 l tromler i et skur. Spåner opbevares i tætte og overdækkede containere.

Renere teknologi/BAT

Virksomheden er i gang med at minimere varmeudgifterne, da der er stor afstand fra det store naturgasfyr til bade/toilethorholdene på virksomheden. Det vil sige, at der er et stort varmetab. Virksomheden er derfor i gang med om der kan etableres et bedre varmestyringssystem.

Der er opsat ny energibesparende belysning i den store monteringshal. Det vil sige, at lyset i monteringshallen er forbedret med 72 % flere LUX, uden at der bruges mere strøm.

Miljøteknisk vurdering

Beliggenhed og forhold til fysisk planlægning

Det vurderes, at virksomhedens beliggenhed er i overensstemmelse med planlægningen for området.

Støj

Der er ikke udarbejdet en støjkortlægning i forbindelse med ansøgning om miljøgodkendelse, da der er arbejdet på at støjisolere udsugningsanlægget. Det vurderes derfor, at virksomhedens eksisterende støjbillede ikke er forværret, i forhold til tidligere.

Virksomhedens støjgrænser vil ikke blive ændret i forhold til miljøgodkendelse af 8. juni 1996.

Der har ikke været klager over støj fra virksomheden.

Luft

Der er tale om følgende typer af afkast:

- Svejserøg
- Olieåge
- Slibestøv
- Opløsningsmiddeldampe
- Lodderøg
- Forbrændingsluft fra fyringsanlæg

Svejserøg

Der er etableret 12-17 svejsesteder på virksomheden. I monteringshallen, hvor der er mere end 5 punktudsugninger, kan det nye udsugningsanlæg (Etableret 2008) kun trække udsugningen fra max. 2 punktudsugninger pr. gang. Afkastene er ført 1 og 2 meter over tag.

Slibestøv

Slibestøv udsuges gennem fælles anlæg med svejserøg og malestøv i det nyetablerede anlæg.

Luft fra båndslibeprocessen ledes gennem et forfilter. Ved en orienterende måling ses det, at støvemissionen fra båndsliberen er $0,21 \text{ mg/m}^3$ før filteret. (Målt i 2006). Til sammenligning er emissionsgrænsen 5 mg/Nm^3 .

Det samlede afkast er desuden etableret med fælles filter, hvorfor det vurderes, at grænseværdierne til slibestøv vil kunne overholdes.

Emissioner fra maleboks

Det vurderes, at der males så lidt, at afkastet kan betragtes som et bagatelafkast. Det vurderes derfor, at være tilstrækkeligt, i forhold til emissionen af opløsningsmidler, at føre afkastet fra maleboksen 1 m over tag.



Malerkabinen

Det fælles filter på afkastet sikrer, at malestøvemissionen kan overholde grænseværdierne ved en afksthøjde 1 m over tag.

Idet der kan være eksplosionsfare forbundet med at anvende fællesafkast for svejse-slibeudsugning og udsugning med luft, der indeholder organiske opløsningsmidler, vil der blive stillet vilkår om, at maleboksen ikke må anvendes samtidigt jævnfør vilkår 9.

Lodderøg

Lodderøg ledes urensset ud gennem afkast $\frac{1}{2}$ m over tag. Det vurderes, at røgen forekommer i så lille en mængde, at den blot skal sikres udledt frit fortyndet. Afksthøjden 1 m over tag sikrer fri fortynding.

Olietåge

Der udledes olietåger sammen med udsugningsluft fra maskinværkstedet. Udsugningen er installeret med olieudskillere. Det vurderes derfor, at være tilstrækkeligt, at føre afkastet 1 m over tag.

Spildevand

Idet der ikke udledes processpildevand fra virksomheden, vil der ikke blive stillet vilkår herom. Udledning af sanitært spildevand er reguleret via byggetilladelsen.

Beskyttelse af jord og grundvand

Idet flydende affald opbevares på rist over opsamlingskar vurderes det, at der ikke er nogen umiddelbar risiko for forurening af jord og grundvand.

Samlet vurdering/renere teknologi

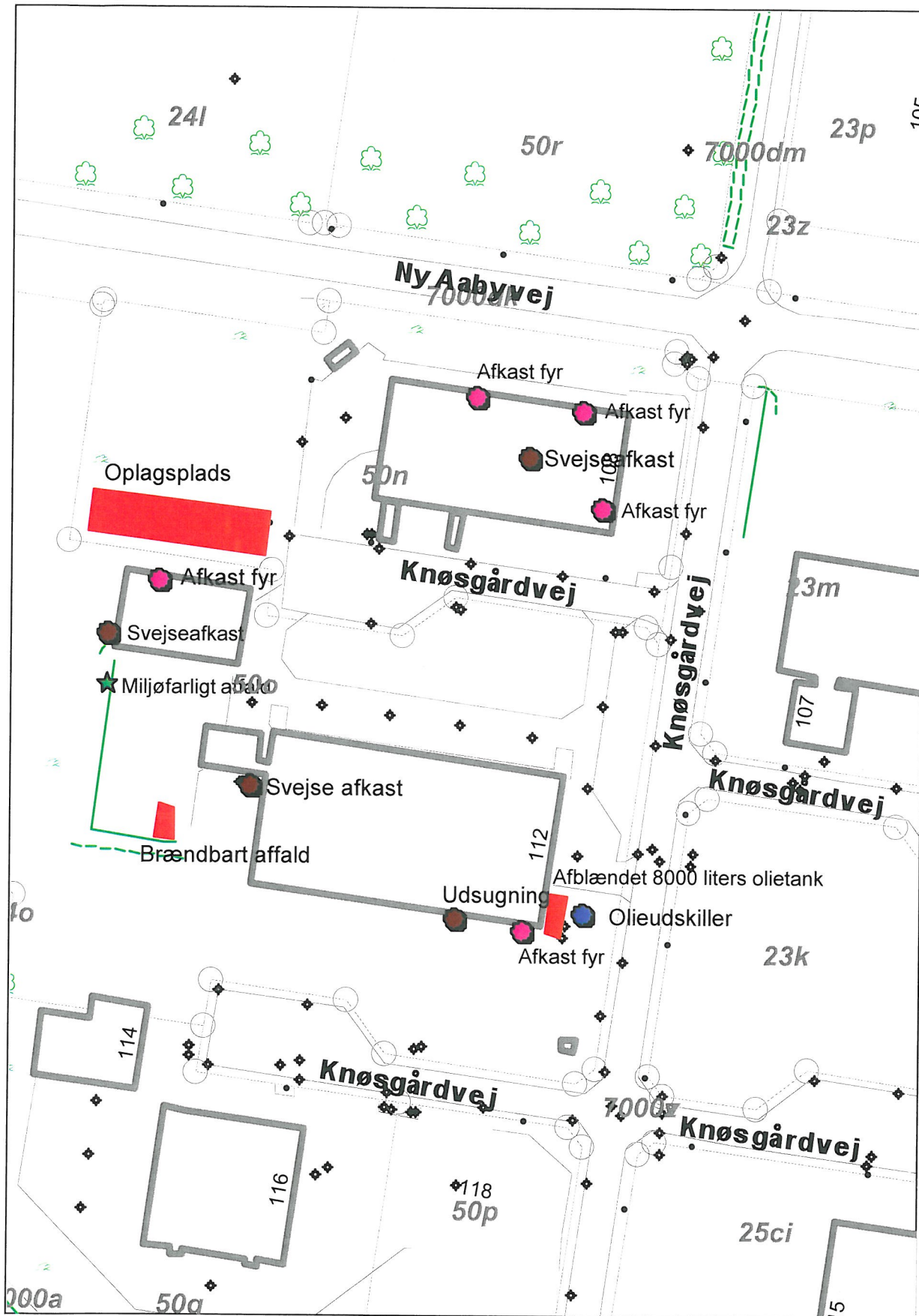
Migatronic Automation A/S er beliggende i et industriområde i udkanten af Aabybro by tæt på det åbne land, og beliggenheden er i overensstemmelse med planlægningen for området.

Ansøgningsmaterialet viser, at Migatronic Automation A/S er en virksomhed, der arbejder for at tage hensyn til naboer og miljøet i øvrigt.

Miljøgodkendelsen er udarbejdet med udgangspunkt i standardbilag for virksomhedstypen A 205. Disse standardvilkår er baseret på BAT.

Det vurderes derfor med de ændringer der følger af godkendelsens vilkår, at virksomheden vil være på et miljømæssigt acceptabelt niveau.

Oversigtskort.



Oversigtskort Migatronik Automation A/S, Knøsgårdvej 108 og 112, 9440 Aabybro