

Digital Annonce  
Aabenraa Kommunes hjemmeside

**Miljø**  
Skelbækvej 2  
6200 Aabenraa  
Tlf.: 7376 7676

Dato: 07-11-2018  
Sagsnr.: 18/9454

Kontakt: Nikolaj Mazanti Aaslyng  
Direkte tlf.: 7376 8100  
E-mail: nmaa@aabenraa.dk

## **Meddelelse af miljøtilladelse til Tinglev Rideklub, J. Schilgen Vej 4, 6360 Tinglev**

Aabenraa Kommunes Team Miljø meddeler miljøtilladelse, i henhold til § 16b, stk. 1 i lovbekendtgørelse nr. 1020 af 6. juli 2018 om husdyrbrug og anvendelse af gødning m.v. til Tinglev Rideklub, J. Schilgen Vej 4, 6360 Tinglev.

Ejendommen meddeles miljøtilladelse til følgende produktionsarealer, gulvtyper og dyretyper:

- A. Ny stald på i alt 670 m<sup>2</sup> produktionsareal
  - Heste, Får og Geder; Dybstrøelse – 670 m<sup>2</sup> produktionsareal
- B. Bokse i laden på i alt 70 m<sup>2</sup> produktionsareal
  - Heste, Får og Geder; Dybstrøelse – 70 m<sup>2</sup> produktionsareal
- C. Velvingeloft på i alt 149 m<sup>2</sup> produktionsareal
  - Heste, Får og Geder; Dybstrøelse – 149 m<sup>2</sup> produktionsareal
- D. Nye ude bokse på i alt 75 m<sup>2</sup> m produktionsareal
  - Heste, Får og Geder; Dybstrøelse – 75 m<sup>2</sup> produktionsareal
- G. Lille stald på i alt 216 m<sup>2</sup> produktionsareal
  - Heste, Får og Geder; Dybstrøelse – 216 m<sup>2</sup> produktionsareal

Ansøger planlægger i forbindelse med udvidelsen, at:

- Etablere 5 udendørs hestebokse på i alt 60 m<sup>2</sup> produktionsareal

Miljøtilladelsen gælder kun for det ansøgte. Der må ikke ske udvidelse eller ændring af husdyrbruget, før det er anmeldt og godkendt af Aabenraa Kommune.

### **Afgørelsen kan påklages til Miljø- og Fødevareklagenævnet af**

- Afgørelsens adressat
- Miljøministeren, når væsentlige nationale eller internationale interesser er berørt
- Enhver, der har en individuel, væsentlig interesse i sagens udfald
- Sundhedsstyrelsen
- Danmarks Fiskeriforening, Ferskvandsfiskeriforeningen i Danmark, Arbejderbevægelsens Erhvervsråd og Forbrugerrådet, alle i henhold til lovens § 85
- Lokale foreninger og organisationer, lovens § 86

- Landsdækkende foreninger og organisationer, lovens § 87

Hvis du ønsker at klage over denne afgørelse, kan du klage til Miljø- og Fødevareklagenævnet. Du klager via Klageportalen, som du finder et link til på forsiden af [www.naevneneshus.dk](http://www.naevneneshus.dk). Klageportalen ligger på [www.borger.dk](http://www.borger.dk) og [www.virk.dk](http://www.virk.dk). Du logger på [www.borger.dk](http://www.borger.dk) eller [www.virk.dk](http://www.virk.dk), ligesom du plejer, typisk med NEM-ID. Klagen sendes gennem Klageportalen til Aabenraa Kommune, der har truffet afgørelsen. En klage er indgivet, når den er tilgængelig for kommunen i Klageportalen. Når du klager, skal du som privatperson betale et gebyr på kr. 900. For virksomheder og organisationers vedkommende er gebyret på 1.800 kr. Du betaler gebyret med betalingskort i Klageportalen.

Miljø- og Fødevareklagenævnet skal som udgangspunkt afvise en klage, der kommer uden om Klageportalen, hvis der ikke er særlige grunde til det. Hvis du ønsker at blive fritaget for at bruge Klageportalen, skal du sende en begrundet anmodning til Aabenraa Kommune, der har truffet afgørelse i sagen. Aabenraa Kommune videresender herefter anmodningen til Miljø- og Fødevareklagenævnet, som træffer afgørelse om, hvorvidt din anmodning kan imødekommes.

Klagefristen udløber 4 uger efter, at afgørelsen er meddelt. Er afgørelsen offentligt bekendtgjort, regnes klagefristen dog altid fra bekendtgørelsen. Hvis klagefristen udløber på en lørdag eller helligdag, forlænges fristen til den følgende hverdag.

Afgørelsen annonceres offentligt onsdag, den 7. november 2018 på Aabenraa Kommunes hjemmeside. En eventuel klage skal være modtaget senest onsdag, den 5. december 2018, der er dagen for klagefristens udløb.

Aabenraa Kommune kan oplyse, at det af husdyrbruglovens § 81, stk. 1 fremgår, at en klage ikke har opsættende virkning, med mindre Miljø- og Fødevareklagenævnet bestemmer andet.

Venlig hilsen

Nikolaj Mazanti Aaslyng  
Agronom



## Miljøtilladelse til Tinglev Rideklub, J. Schilgen Vej 4, 6360 Tinglev

### § 16b, stk. 1

Lovbekendtgørelse nr. 1020  
af 6. juli 2018 om husdyr-  
brug og anvendelse af gød-  
ning m.v.

Tilladelsesdato:  
7. november 2018



**Aabenraa Kommune  
Kultur, Miljø & Erhverv  
Team Miljø og Team Natur  
Skelbækvej 2  
6200 Aabenraa  
Tlf. 73 76 76 76**

# Indholdsfortegnelse

<b>Datablad</b> .....	<b>4</b>
<b>Del I – Afgørelse og vilkår</b> .....	<b>5</b>
<b>1 Afgørelse og vilkår</b> .....	<b>6</b>
1.1 Meddelelse af miljøtilladelse .....	6
1.2 Vilkår .....	8
Afgørelse og vilkår .....	8
Indretning og drift .....	8
Lugt .....	9
Øvrige emissioner .....	9
Reststoffer, affaldsproduktion og brugen af naturressourcer .....	10
Egenkontrol .....	10
<b>2 Generelle forhold</b> .....	<b>11</b>
2.1 Offentlighed .....	11
2.2 Gyldighed .....	11
2.3 Retsbeskyttelse .....	11
2.4 Revurdering .....	11
2.5 Meddelelsespligt .....	11
2.6 Klagevejledning .....	12
<b>Del II – Redegørelse og vurdering</b> .....	<b>14</b>
<b>3 Indretning og drift</b> .....	<b>15</b>
3.1 Husdyrhold, produktionsareal og staldsystem .....	15
3.2 Håndtering og opbevaring af husdyrgødning .....	16
3.2.1 Opbevaring og produktion af husdyrgødning .....	16
3.2.2 Håndtering af husdyrgødning .....	17
3.3 Driftsforstyrrelser eller uheld .....	18
<b>4 Bygningsmæssige ændringer</b> .....	<b>19</b>
<b>5 Forbindelse til andre husdyrbrug</b> .....	<b>21</b>
<b>6 Beliggenhed</b> .....	<b>22</b>
6.1 Bygge- og beskyttelseslinjer, fredninger m.v. ....	22
6.2 Placering i landskabet .....	24
<b>7 Ammoniak og natur</b> .....	<b>26</b>
7.1 Ammoniakemission fra husdyrbruget .....	26
7.2 Ammoniakemissioner til omgivelserne .....	28
7.3 Natura 2000 .....	31
7.4 Bilag IV-arter (habitatdirektivet) .....	32
7.5 Økologiske forbindelser .....	33
<b>8 Lugt</b> .....	<b>35</b>
<b>9 Øvrige emissioner</b> .....	<b>38</b>
9.1 Støj .....	38
9.2 Støv .....	38
9.3 Lys .....	38
9.4 Transport .....	38
9.5 Skadedyr .....	39
9.6 Andre emissioner og døde dyr .....	39
<b>10 Reststoffer, affaldsproduktion og brug af naturressourcer</b> .....	<b>40</b>
10.1 Spildevand .....	40
10.2 Fodring .....	40
10.3 Affald .....	40

10.4	Olie.....	41
10.5	Energi- og vandforbrug .....	41
10.5.1	Energiforbruget.....	41
10.5.2	Vandforbrug .....	42
<b>11</b>	<b>BAT .....</b>	<b>43</b>
<b>12</b>	<b>Grænseoverskridende virkninger .....</b>	<b>44</b>
<b>13</b>	<b>Egenkontrol.....</b>	<b>45</b>
<b>14</b>	<b>Bilag .....</b>	<b>46</b>

## Datablad

Titel: Miljøtilladelse til Tinglev Rideklub, J.Schilgen Vej 4, 6360 Tinglev. Miljøtilladelsen meddeles i medfør af § 16b, stk. 1 i lovbekendtgørelse nr. 1020 af 6. juli 2018 om husdyrbrug og anvendelse af gødning m.v. (husdyrbrugloven)

Godkendelsesdato: 7. november 2018

Ansøger: Tinglev Rideklub, J. Schilgen Vej 4, 6360 Tinglev

Telefonnummer: 74 64 64 54

E-mail: [evald@nielsen.mail.dk](mailto:evald@nielsen.mail.dk)

Ejere af ejendommen: Tinglev Rideklub, J. Schilgen Vej 4, 6360 Tinglev og Aabenraa Kommune, Skelbækvej 2, 6200 Aabenraa

Kontaktperson: Ewald Nielsen, Nørreagervej 54, 6360 Tinglev

Husdyrbrugets navn: Tinglev Rideklub

Ejendomsnr.: 5800014932

Matr. nr. og ejerlav: 1601 Tinglev Ejerlav, Tinglev

CVR nr.: 97530750

CVR/p nr.: 1002867767

CHR nr.: Ingen

Biaktiviteter: Ingen

Andre ejendomme: Ansøger ejer ikke andre ejendomme

Miljørådgiver: Louise Hedegaard Riemann, LHN, Industriparken 1, 6360 Tinglev, tlf.: 73 64 29 15, e-mail: [lhr@lhn.dk](mailto:lhr@lhn.dk)

Tilsynsmyndighed: Aabenraa Kommune

Sagsbehandler, miljø: Nikolaj Mazanti Aaslyng

Kvalitetssikring, miljø: Susanne Niman Jensen

Sagsbehandler, natur: Søren Lyngdal H. Christensen

Kvalitetssikring, natur: Mette Nielsen Bech

Sagsnr.: 18/9454 og dok. 72

Høring myndigheder: Ingen

Tidligere afgørelser efter husdyrbrugloven: Ingen

## **Del I – Afgørelse og vilkår**

# 1 Afgørelse og vilkår

## 1.1 Meddelelse af miljøtilladelse

Aabenraa Kommune meddeler miljøtilladelse til Tinglev Rideklub, J. Schilgen Vej 4, 6360 Tinglev. Afgørelsen er truffet under forudsætning af, at produktionsændringen sker som oplyst i ansøgningen, og at de af kommunen dertil stillede vilkår overholdes. Vilkårene ses af afsnit 1.2.

Ejendommen meddeles miljøtilladelse til følgende produktionsarealer, gulvtyper og dyretyper samt gødnings- og ensilageopbevaringsanlæg:

- A. Ny stald på i alt 670 m<sup>2</sup> produktionsareal
  - Heste, Får og Geder; Dybstrøelse – 670 m<sup>2</sup> produktionsareal
- B. Bokse i laden på i alt 70 m<sup>2</sup> produktionsareal
  - Heste, Får og Geder; Dybstrøelse – 70 m<sup>2</sup> produktionsareal
- C. Velvingeloft på i alt 149 m<sup>2</sup> produktionsareal
  - Heste, Får og Geder; Dybstrøelse – 149 m<sup>2</sup> produktionsareal
- D. Nye ude bokse på i alt 75 m<sup>2</sup> m produktionsareal
  - Heste, Får og Geder; Dybstrøelse – 75 m<sup>2</sup> produktionsareal
- G. Lille stald på i alt 216 m<sup>2</sup> produktionsareal
  - Heste, Får og Geder; Dybstrøelse – 216 m<sup>2</sup> produktionsareal

Ansøger planlægger i forbindelse med udvidelsen, at:

- Etablere 5 nye udendørs hestebokse på i alt 60 m<sup>2</sup> produktionsareal

Der er tilladelse til 54 heste og antallet af heste planlægges ikke ændret.

Det skal oplyses, at denne miljøgodkendelse ikke omfatter andre afgørelser eller tilladelser efter anden lovgivning end efter husdyrbrugloven<sup>1</sup>. Eventuelle bygge- og spildevandstilladelser skal således søges særskilt.

### Begrundelse og særkender

Tinglev Rideklub har søgt om miljøtilladelse til udvidelse af rideskolen beliggende på J. Schilgen Vej 4, 6360 Tinglev. Ønsket om en § 16b miljøtilladelse er begrundet med ønsket om tilpasning af ejendommen til de nye forhold i hesteloven, som træder i kraft januar 2020. Ved denne udvidelse, vil de eksisterende stalde blive renoveret, og der vil blive etableret 5 nye udendørs hestebokse. Antallet af heste vil ikke blive ændret.

Ansøgning er oprindeligt indsendt den 6. august 2018 og seneste revision af ansøgningen med skema nr. 206138, version 2, er indsendt den 17. august 2018. Ansøgningen fremgår af bilag 1.

Aabenraa Kommune vurderer, at husdyrbruget har truffet de nødvendige foranstaltninger til at forebygge og begrænse forurening og gener fra husdyrbrugets anlæg.

BAT kravet på staldanlægget, der beregnes efter husdyrgodkendelsesbekendtgørelsen, er overholdt, udelukkende ved brug af staldsystemet.

Det vurderes, at beskyttelsesniveauerne for lugt- og ammoniakemissionen er overholdt.

Det vurderes, at det ansøgte ikke har en væsentlig virkning på de landskabelige værdier med den begrundelse, at ejendommen ligger i byzonen, og at de nye udendørsbokse etableres i læ af den eksisterende bygningsmasse og beplantning.

Aabenraa Kommune vurderer, at miljøtilladelsen er erhvervsmæssig nødvendig for ejendommens fortsatte drift og udvikling. Miljøtilladelsen vil medføre, at rideklubben kommer til at overholde de nye forhold i hesteloven, som træder i kræft i januar 2020, og for at

---

<sup>1</sup> Lovbekendtgørelse nr. 1020 af 6. juli 2018 om husdyrbrug og anvendelse af gødning m.v.



kunne have samme antal heste på ejendommen er det nødvendigt at udvide med 5 nye hestebokse.

Der er stillet vilkår til ejendommens drift og indretning som skal sikre, at forurening og gener fra husdyrbrugets anlæg forebygges og begrænses. Aabenraa Kommune vurderer, at husdyrbruget kan drives på stedet uden væsentlige indvirkninger på miljøet, såfremt vilkårene i denne godkendelse overholdes.

På ovenstående baggrund vurderer Aabenraa Kommune samlet, at det ansøgte projekt ikke indebærer væsentlige indvirkninger på miljøet, herunder i forhold til omgivelsernes sårbarhed og kvalitet, i forhold til navnlig:

- Landskabelige værdier
- Natur med dens bestande af vilde planter og dyr og deres levesteder, herunder områder, der er beskyttet mod tilstandsændringer eller fredet, udpeget som internationalt naturbeskyttelsesområde eller udpeget som særlig sårbart over for næringsstofpåvirkning
- Jord, grundvand og overfladevand
- Lugt-, støj-, rystelses-, støv-, flue-, transport- og lysgener, uhygiejniske forhold, affaldsproduktion m.v.

### Hjemmel

Afgørelsen er truffet med hjemmel i husdyrbruglovens § 16b, stk. 1.

Har du spørgsmål i forhold til denne afgørelse, er du velkommen til at kontakte Team Miljø's landbrugsgruppe på [landbrug@aabenraa.dk](mailto:landbrug@aabenraa.dk).

Den 7. november 2018



Nikolaj Mazanti Aaslyng  
Miljøsagsbehandler  
Team Miljø  
Byg, Natur & Miljø  
Dir. tlf. 73 76 81 00

Aabenraa Kommune  
Skelbækvej 2, 6200 Aabenraa



Søren Lyngdal H. Christensen  
Miljøsagsbehandler  
Team Miljø  
Byg, Natur & Miljø  
Dir. Tlf. 73 76 77 83

Aabenraa Kommune  
Skelbækvej 2, 6200 Aabenraa

## 1.2 Vilkår

Vilkårene i denne miljøtilladelse skal, hvis ikke andet er anført, være opfyldt fra det tidspunkt, hvor miljøtilladelse udnyttes.

Vilkår, der vedrører driften, skal være kendt af de ansatte, der er beskæftiget med den pågældende del af driften.

Husdyrbruget skal desuden til enhver tid leve op til gældende regler i love og bekendtgørelser, heriblandt husdyrgødningsbekendtgørelsen<sup>2</sup>, samt Aabenraa Kommunes regulativer. Dette gælder også i det tilfælde, at disse regler bliver skærpede i forhold til denne godkendelse.

### Afgørelse og vilkår

#### Meddelelse af miljøtilladelse

Vilkår 1. Virksomheden skal placeres, indrettes og drives i overensstemmelse med de oplysninger, der fremgår af det vedlagte ansøgningsmateriale, skema nr. 206138, version 2, modtaget i Aabenraa Kommune den 17. august 2018, og med de vilkår, der fremgår af miljøtilladelsen.

Vilkår 2. Miljøtilladelsen skal opbevares på et kendt og tilgængeligt sted for medarbejdere/brugere af rideskolen.

### Indretning og drift

#### Husdyrhold, produktionsareal og staldsystem

Vilkår 3. Husdyrbrugets stalde og produktioner skal være i overensstemmelse med nedenstående tabel:

Stalde og produktioner						
Staldnavn	Staldstørrelse (m <sup>2</sup> )	Ventilation	Kildehøjde	Produktion	Antal måneder udegående	Produktionsareal (m <sup>2</sup> )
<b>Ansøgt drift</b>						
A. Ny stald	670	Blandet ventilation	3 m	(#87874) Flexgruppe: Heste, Får og Geder; Dybstrøelse	0	670
D. Nye ude bokse	75	Blandet ventilation	3 m	(#87877) Flexgruppe: Heste, Får og Geder; Dybstrøelse	0	75
C. Velvingeloft	149	Blandet ventilation	3 m	(#87878) Flexgruppe: Heste, Får og Geder; Dybstrøelse	0	149
G. Lille stald	216	Blandet ventilation	3 m	(#87881) Flexgruppe: Heste, Får og Geder; Dybstrøelse	0	216
B. Bokse i laden	70	Blandet ventilation	3 m	(#87884) Flexgruppe: Heste, Får og Geder; Dybstrøelse	0	70
<b>Sum</b>						<b>1180</b>
<b>Nudrift</b>						
A. Ny stald	670	Blandet ventilation	3 m	(#87875) Heste. Dybstrøelse	0	670
C. Velvingeloft	149	Blandet ventilation	3 m	(#87879) Heste. Dybstrøelse	0	149
G. Lille stald	216	Blandet ventilation	3 m	(#87882) Heste. Dybstrøelse	0	216
B. Bokse i laden	70	Blandet ventilation	3 m	(#87885) Heste. Dybstrøelse	0	70
<b>Sum</b>						<b>1105</b>
<b>8 års drift</b>						
A. Ny stald	670	Blandet ventilation	3 m	(#87876) Heste. Dybstrøelse	0	670
C. Velvingeloft	149	Blandet ventilation	3 m	(#87880) Heste. Dybstrøelse	0	149
G. Lille stald	216	Blandet ventilation	3 m	(#87883) Heste. Dybstrøelse	0	216
B. Bokse i laden	70	Blandet ventilation	3 m	(#87886) Heste. Dybstrøelse	0	70
<b>Sum</b>						<b>1105</b>

#### Håndtering af husdyrgødning

Vilkår 4. Fra de nye udendørshestebokse skal der etableres afløb, med forbindelse til det eksisterende afløbssystem i "A. Ny stald".

<sup>2</sup> Bekendtgørelse nr. 1076 af 28. august 2018 om erhvervsmæssigt dyrehold, husdyrgødning, ensilage, m.v.

- Vilkår 5. Håndtering af dybstrøelse skal foregå, således at spild undgås, og at der tages størst mulig hensyn til omgivelserne. Skulle der alligevel ske spild, skal det straks opsamles.  
Der skal strås med halm eller andet tørstof i boksene, så der altid er en tør overflade.

### Lugt

- Vilkår 6. Der skal til stadighed opretholdes en god staldhygiejne. Det skal bl.a. sikres at gulve holdes tørre, at gødnings- og foderrester i staldene fjernes, og at fodringssystemer holdes rene.

### Øvrige emissioner

#### Støj

- Vilkår 7. Bidraget fra landbruget med adressen J. Schilgen Vej 4, 6360 Tinglev til det ækvivalente, korrigerede støjniveau i dB(A) må i det rekreative område ikke overskride følgende værdier:

	Mandag - fredag kl. 07.00 - 18.00 Lørdag kl. 07.00 - 14.00	Mandag - fredag kl. 18.00 - 22.00 Lørdag kl. 14.00 - 22.00 Søn og helligdag kl. 07.00 - 22.00	Alle dage kl. 22.00 - 07.00
Sommerhusområde og offentligt tilgængelige rekreative områder.	40	35	35

Notationer og principper, der anvendes ved beskrivelse og regulering af ekstern støj fra landbruget, er anført i Miljøstyrelsens vejledning nr. 5/1984 Ekstern støj fra virksomheder.

Støjgrænserne må i sommerhusområde og offentligt tilgængeligt rekreative områder ikke overskrides ved ejendommens matrikelskel.

- Vilkår 8. Målinger/beregninger til kontrol af, at grænseværdierne er overholdt, skal udføres, når tilsynsmyndigheden finder det påkrævet. Dog kan målinger/beregninger kræves højst en gang årligt.

Tilsynsmyndigheden kan kræve, at målinger/beregninger skal foretages af et akkrediteret firma eller laboratorium eller af en certificeret person omfattet af Miljøstyrelsens godkendelsesordning "Miljømåling - ekstern støj". Udgifterne afholdes af landbruget.

#### Støv

- Vilkår 9. Driften må ikke medføre væsentlige støvgener udenfor ejendommens eget areal.  
Dette vurderes af tilsynsmyndigheden.

#### Lys

- Vilkår 10. Driften må ikke medføre væsentlige lysgener uden for ejendommens eget areal.  
Dette vurderes af tilsynsmyndigheden.

#### Transport

- Vilkår 11. Ved transport af husdyrgødning skal transportvognens åbninger være forsynet med låg eller lignende, så spild så vidt som muligt ikke kan finde sted. Skulle der alligevel ske spild, skal det straks opsamles.

#### *Skadedyr*

Vilkår 12. Der skal på husdyrbruget foretages effektiv fluebekæmpelse som minimum i overensstemmelse med de nyeste fastsatte retningslinjer fra Aarhus Universitet, Institut for Agro Økologi.

#### *Døde dyr*

Vilkår 13. Opbevaringsplads til døde dyr skal placeres vest for "G. Lille stald", eller på en anden placering, der er blevet accepteret af Aabenraa Kommune.

### **Reststoffer, affaldsproduktion og brugen af naturressourcer**

#### *Affald*

Vilkår 14. Affald skal opbevares og håndteres som beskrevet i afsnit 10.3 Affald, og som beskrevet i regulativ for affaldshåndtering i Aabenraa Kommune.

#### *Olie*

Vilkår 15. Der skal på ejendommen altid forefindes materiale til opsamling af evt. spild.

Vilkår 16. Olie- og fedtprodukter skal opbevares på en sådan måde, at der ikke kan opstå risiko for forurening.

Vilkår 17. Tankpistolen må ikke kunne fastlåses under tankning af dieselolie. Tankpistol med fuldautomatisk stopfunktion ved fuld tank må dog anvendes.

### **Egenkontrol**

Vilkår 18. Dokumentationen for overholdelse af vilkårene i denne miljøtilladelse skal have en sådan form, at den tydeligt kan vise, at vilkårene i godkendelsen er overholdt. Dokumentationen skal opbevares i mindst 5 år og forevises på tilsynsmyndighedens forlangende, såfremt denne vurderer, at det har miljømæssig relevans.

## 2 Generelle forhold

Husdyrbruget har en årlig ammoniakemission på mere end 750 kg NH<sub>3</sub>-N og mindre end 3.500 kg NH<sub>3</sub>-N, og er derfor omfattet af husdyrbruglovens § 16b, stk. 1. Husdyrbruget er godkendelsespligtigt, og Aabenraa Kommune er godkendelses- og tilsynsmyndighed.

### 2.1 Offentlighed

Ansøgningen om miljøtilladelse har ikke været offentligt annonceret, da Aabenraa Kommune har vurderet, at ændringerne ikke vil medføre væsentlige indvirkninger på miljøet, jf. § 55, stk. 2 i husdyrbrugloven<sup>3</sup>.

Et udkast til miljøtilladelsen er ikke sendt i naboorientering, da det ansøgte efter Aabenraa Kommunes vurdering er af underordnet betydning.

Aabenraa Kommune vurderer jf. § 56, stk. 2, at det ansøgte er af underordnet betydning, da de matrikulære naboarealer enten er folde til heste, vej eller jernbane, og da der ved udvidelsen ikke vil komme flere heste på ejendommen og da de nye hestebokse bliver etableret inde mellem de eksisterende bygninger. Man vil derfor ikke kunne se dem fra de matrikulære naboejendomme.

Den meddelte miljøtilladelse bliver offentligt annonceret på Aabenraa Kommunes hjemmeside onsdag den 7. november 2018, og afgørelsen bliver fremsendt til de klageberettigede listet i afsnit 2.6.

Ansøger har ifølge forvaltningslovens<sup>4</sup> § 9 ret til aktindsigt i alle dokumenter, der vedrører sagen. Eventuel aftale herom skal aftales med Team Miljøs landbrugsgruppe på [landbrug@aabenraa.dk](mailto:landbrug@aabenraa.dk).

### 2.2 Gyldighed

Miljøtilladelsen bortfalder, såfremt den ikke er udnyttet inden for 6 år efter den er meddelt. Tilladelsen anses for udnyttet, når byggeriet faktisk er afsluttet og den ansøgte ændring/udvidelse af dyreholdet er gennemført.

Såfremt afgørelsen bliver påklaget til Miljø- og Fødevareklagenævnet, forlænges fristen for udnyttelsen med den tid, hvor klagesagen har verseret hos Miljø- og Fødevareklagenævnet, medmindre Miljø- og Fødevareklagenævnet bestemmer andet.

Herefter gælder det, at hvis den meddelte miljøtilladelse ikke har været udnyttet helt eller delvist i tre på hinanden følgende år, så bortfalder den del af miljøtilladelsen, der ikke har været udnyttet de seneste tre år.

### 2.3 Retsbeskyttelse

Med denne miljøtilladelse følger der 8 års retsbeskyttelse af husdyrbrugets indretning og drift. Retsbeskyttelsen gælder indtil den 7. november 2026.

### 2.4 Revurdering

Miljøtilladelser givet efter § 16b skal ikke revurderes.

### 2.5 Meddelelsespligt

Miljøtilladelsen gælder for hele husdyrbruget. Der må ikke ske udvidelser eller ændringer i dyreholdet, herunder: staldanlæggene, gødnings- og ensilageopbevaringsanlæggene og lignende, før ændringerne er godkendt af Aabenraa Kommune.

<sup>3</sup> Lovbekendtgørelse nr. 1020 af 6. juli 2018 om husdyrbrug og anvendelse af gødning m.v.

<sup>4</sup> Lovbekendtgørelse nr. 433 af 22. april 2014 Forvaltningsloven

## 2.6 Klagevejledning

Miljøtilladelsen er meddelt i medfør af lovebekendtgørelse nr. 1020 af 6. juli 2018 om husdyrbrug og anvendelse af gødning og kan i medfør af lovens § 76 påklages til Miljø- og Fødevarerklagenævnet.

Hvis du ønsker at klage over denne afgørelse, kan du klage til Miljø- og Fødevarerklagenævnet. Du klager via Klageportalen, som du finder et link til på forsiden af [www.naevneneshus.dk](http://www.naevneneshus.dk). Klageportalen ligger på [www.borger.dk](http://www.borger.dk) og [www.virk.dk](http://www.virk.dk). Du logger på [www.borger.dk](http://www.borger.dk) eller [www.virk.dk](http://www.virk.dk), ligesom du plejer, typisk med NEM-ID. Klagen sendes gennem Klageportalen til Aabenraa Kommune, der har truffet afgørelsen. En klage er indgivet, når den er tilgængelig for kommunen i Klageportalen. Når du klager, skal du som privatperson betale et gebyr på kr. 900. For virksomheder og organisationers vedkommende er gebyret på 1.800 kr. Du betaler gebyret med betalingskort i Klageportalen.

Miljø- og Fødevarerklagenævnet skal som udgangspunkt afvise en klage, der kommer uden om Klageportalen, hvis der ikke er særlige grunde til det. Hvis du ønsker at blive fritaget for at bruge Klageportalen, skal du sende en begrundet anmodning til Aabenraa Kommune, der har truffet afgørelse i sagen. Aabenraa Kommune videresender herefter anmodningen til Miljø- og Fødevarerklagenævnet, som træffer afgørelse om, hvorvidt din anmodning kan imødekommes.

Klagefristen udløber 4 uger efter, at afgørelsen er meddelt. Er afgørelsen offentligt bekendtgjort, regnes klagefristen dog altid fra bekendtgørelsen. Hvis klagefristen udløber på en lørdag eller helligdag, forlænges fristen til den følgende hverdag.

Afgørelsen annonceres offentligt onsdag den 7. november 2018 på Aabenraa Kommunes hjemmeside. En eventuel klage skal være modtaget senest onsdag den 5. december 2018, der er dagen for klagefristens udløb.

Aabenraa Kommune kan oplyse, at det af husdyrbruglovens § 81, stk. 1 fremgår, at en klage ikke har opsættende virkning, med mindre Miljø- og Fødevarerklagenævnet bestemmer andet.

Når Aabenraa Kommune modtager en klage, underretter kommunen straks ansøger om klagen.

Afgørelsen kan påklages af:

- Afgørelsens adressat
- Miljøministeren, når væsentlige nationale eller internationale interesser er berørt.
- Enhver, der har en individuel, væsentlig interesse i sagens udfald
- Sundhedsstyrelsen
- Danmarks Fiskeriforening, Ferskvandsfiskeriforeningen for Danmark, Arbejderbevægelsens Erhvervsråd og Forbrugerrådet, alle i henhold til lovens § 85
- Lokale foreninger og organisationer, i henhold til lovens § 86
- Landsdækkende foreninger og organisationer, i henhold til lovens § 87

Søgsmål til prøvelse af afgørelsen skal være anlagt inden 6 måneder efter, at afgørelsen er offentligt bekendtgjort.

Parter og klageberettigede, har ifølge forvaltningslovens § 9 ret til aktindsigt. Eventuel aftale herom kan træffes med Team Miljø eller Team Natur.

Udkastet til miljøtilladelsen er forud for meddelelse af tilladelsen blevet sendt til nedestående naboer og andre berørte, hvis ejendomme er beliggende inden for det beregnede konsekvensområde for lugtemission, jf. bilag 2, og andre parter.

- Ansøger, ejer og beboere, J. Schilgen Vej 4, 6360 Tinglev
- Miljørådgiver Louise Hedegaard Riemann, LHN, [lhr@lhn.dk](mailto:lhr@lhn.dk)

Miljøtilladelsen bliver sendt til nedenstående.

- Ansøger, ejer og beboere, J. Schilgen Vej 4, 6360 Tinglev
- Miljørådgiver Louise Hedegaard Riemann, LHN, [lhr@lhn.dk](mailto:lhr@lhn.dk)
- Sundhedsstyrelsen, Embedslægerne Syddanmark, [sesyd@sst.dk](mailto:sesyd@sst.dk)
- Danmarks Naturfredningsforening, [dnaabenraa-sager@dn.dk](mailto:dnaabenraa-sager@dn.dk)
- Danmarks Naturfredningsforenings lokalkomité, [aabenraa@dn.dk](mailto:aabenraa@dn.dk)
- Dansk Ornitologisk Forening, [natur@dof.dk](mailto:natur@dof.dk)
- DOF-Sønderjylland, [aabenraa@dof.dk](mailto:aabenraa@dof.dk)
- Det økologiske Råd, [husdyr@ecocouncil.dk](mailto:husdyr@ecocouncil.dk)
- Danmarks Fiskeriforening, [mail@dkfisk.dk](mailto:mail@dkfisk.dk)
- Ferskvandsfiskeriforeningen for Danmark, [nb@ferskvandsfiskeriforeningen.dk](mailto:nb@ferskvandsfiskeriforeningen.dk)
- Danmarks Sportsfiskerforbund, [post@sportsfiskerforbundet.dk](mailto:post@sportsfiskerforbundet.dk)
- Arbejderbevægelsens Erhvervsråd, [ae@ae.dk](mailto:ae@ae.dk)

## **Del II – Redegørelse og vurdering**



### 3 Indretning og drift

Ejendommens produktionstilladelse er på i alt 54 heste, fordelt på 27 heste (300-500 kg) og 27 heste (500-700 kg).

I forbindelse med tilpasning af ejendommen til de nye forhold i hesteloven, som træder i kraft januar 2020 har Tinglev Rideklub været i gang med en ombygning af "A. Ny stald". I denne forbindelse er produktionsarealet ikke ændret, men boksene er blevet lidt større, og efter ombygningen vil der derfor være 5 – 6 stk. færre bokse på ejendommen. Da rideklubben stadig ønsker at kunne have opstaldningsplads til omkring 54 heste, ønsker Tinglev Rideklub med denne ansøgning, at søge om etablering af 5 nye ude bokse (D.) i tilknytning til "A. Ny stald." Det samlede areal for de nye udebokse er på 5 m x 15 m. der er 1 m udhæng, så selve produktionsarealet bliver 4 m x 15 m = 60 m<sup>2</sup>.

Ansøgningen indsendes dog med bruttoarealet af alle staldafsnit for at indbygge noget fleksibilitet på ejendommen. Der søges desuden til flexgruppen "Heste, Får og Geder; Dybstrøelse", så der frit kan vælges mellem dyrene indenfor denne dyregruppe. Der vil primært være heste på ejendommen, men ansøger ønsker at få indbygget noget fleksibilitet på ejendommen.

På Tinglev Rideklub er der ansat en daglig leder på fuld tid (Karin Christensen). Derudover er der deltidsansatte ridelærere, samt ved tidspunktet for denne miljøtilladelse 3 personer ansat i skånejobs. Det overordnede ansvar varetages af rideklubbens bestyrelse, hvor de forskellige bestyrelsesmedlemmer har forskellige ansvarsområder, som f.eks. ansvar for ansatte, handicapafdeling, sport, konkurrencer m.v., og hvor Evald Nielsen (kasserer) bl.a. varetager opgaver omkring markplan- og gødningsplaner, samt ansøgninger om miljøtilladelser m.m. Ejendommens arealer passes af maskinstation. Der praktiseres generelt godt landmandsskab på bedriften, hvor dyrene tilses løbende og omgivelserne løbende renholdes.

#### 3.1 Husdyrhold, produktionsareal og staldsystem

##### *Redegørelse*

Det nuværende dyrehold er på ca. 27 heste (300-500 kg) og 27 heste (500-700 kg), i alt 54 heste. Dette forventes ikke ændret ved denne tilladelse. Ansøger ønsker dog, at etablere nogle nye ude bokse samtidig med, at der indbygges noget fleksibilitet på ejendommen ved at søge til flexgruppen "Heste, Får og Geder; Dybstrøelse", så der frit kan vælges mellem dyrene indenfor denne dyregruppe.

Der er naturlig ventilation i staldene på nær i "C. Hvælvingeloft", som er en gammel stald. Ventilationen i denne stald er støjsvar og køre automatisk.

Det samlede produktionsareal på ejendommen er på 1.180 m<sup>2</sup>, og i tabel 1 ses fordelingen af produktionsarealet i staldene.

Tabel 1. Oversigt over dyreholdet i staldene i nudrift, 8-årsdrift og ansøgt drift – uddrag fra husdyrgodkendelse.dk skema nr. 206138.

Stalde og produktioner						
Staldnavn	Staldstørrelse (m <sup>2</sup> )	Ventilation	Kildehøjde	Produktion	Antal måneder udegående	Produktionsareal (m <sup>2</sup> )
<b>Ansøgt drift</b>						
A. Ny stald	670	Blandet ventilation	3 m	(#87874) Flexgruppe: Heste, Får og Geder; Dybstrøelse	0	670
D. Nye ude bokse	75	Blandet ventilation	3 m	(#87877) Flexgruppe: Heste, Får og Geder; Dybstrøelse	0	75
C. Velvingeloft	149	Blandet ventilation	3 m	(#87878) Flexgruppe: Heste, Får og Geder; Dybstrøelse	0	149
G. Lille stald	216	Blandet ventilation	3 m	(#87881) Flexgruppe: Heste, Får og Geder; Dybstrøelse	0	216
B. Bokse i laden	70	Blandet ventilation	3 m	(#87884) Flexgruppe: Heste, Får og Geder; Dybstrøelse	0	70
<b>Sum</b>						<b>1180</b>
<b>Nudrift</b>						
A. Ny stald	670	Blandet ventilation	3 m	(#87875) Heste. Dybstrøelse	0	670
C. Velvingeloft	149	Blandet ventilation	3 m	(#87879) Heste. Dybstrøelse	0	149
G. Lille stald	216	Blandet ventilation	3 m	(#87882) Heste. Dybstrøelse	0	216
B. Bokse i laden	70	Blandet ventilation	3 m	(#87885) Heste. Dybstrøelse	0	70
<b>Sum</b>						<b>1105</b>
<b>8 års drift</b>						
A. Ny stald	670	Blandet ventilation	3 m	(#87876) Heste. Dybstrøelse	0	670
C. Velvingeloft	149	Blandet ventilation	3 m	(#87880) Heste. Dybstrøelse	0	149
G. Lille stald	216	Blandet ventilation	3 m	(#87883) Heste. Dybstrøelse	0	216
B. Bokse i laden	70	Blandet ventilation	3 m	(#87886) Heste. Dybstrøelse	0	70
<b>Sum</b>						<b>1105</b>

Dyretype og staldsystemer som indgår i flexgruppen
Heste, Får og Geder; Dybstrøelse
Heste. Dybstrøelse
Får og geder. Dybstrøelse

Eksisterende bygninger og anlæg samt den nye stald og befæstede arealer er vist på oversigtskortet (bilag 1.2).

### Vurdering

Aabenraa Kommune vurderer, at produktionen kan betragtes som kontinuerlig, og at der med den søgte flexgruppe kan ske udsving i produktionen hen over året. Dog forudsat, at det samlede produktionsareal ikke øges i forhold til denne tilladelse.

Der er stillet vilkår, om at husdyrbruges stalde og produktionsarealer skal være i overensstemmelse med denne ansøgning og at dyreholdets placering skal kunne dokumenteres ved tilsyn.

## 3.2 Håndtering og opbevaring af husdyrgødning

### 3.2.1 Opbevaring og produktion af husdyrgødning

#### Redegørelse

Alle heste går på dybstrøelse og de forskellige staldafsnit muges ud løbende. Dybstrøelsen lægges på møddingspladsen, som er indrettet således, at der er opbevaringskapacitet til minimum 1 år.

Den producerede mængde dybstrøelse er beregnet ud fra "Normtal for husdyrgødning 2017". På ejendommen er der et forventet maksimalt dyrehold på 54 heste.

**Tabel 2. Produceret husdyrgødning.**

Art/type	StaldID	Ny		Tons ab lager		Vægt/alder		Afgræsning			Dybstr.
		Eks.	Antal	Dybstr.	Standard	Faktor	Indenfor	Udenfor	I alt	Faktor	Tons/år
Hest	300 kg - 500 kg	Eks.	27	4,52	1	1,0000				1,0000	122
Hest	500 kg - mindre end 700 kg	Eks.	27	5,13	1	1,0000				1,0000	139
Produceret gylle og dybstrøelse				54			0	0			261
Afsættes løbende til biogasanlæg eller andre lagre											
Overfladevand og ekstra vand, jf. kapacitetsberegning / % direkte udbringning og nedpløjning							0	0	0		0%
Produceret dybstrøelse, der skal opbevares											261
Gennemsnitlig produktion pr. måned											
Samlet opbevaringskapacitet til husdyrgødning og restvand m.m., jf. skema											
Samlet opbevaringskapacitet til husdyrgødning og restvand m.m. i måneder											
Samlet opbevaringskapacitet til husdyrgødning											
Samlet opbevaringskapacitet til husdyrgødning i måneder											
Den tilstrækkelige opbevaringskapacitet er opfyldt											

**Tabel 3. Overblik over møddingspladsens produktionsareal – uddrag fra husdyrgodkendelse.dk skema nr. 206138.**

Lagre med fast husdyrgødning					
Lagernavn	Grundareal for lager (m <sup>2</sup> )	Gødningstype for andel	Areal af andel af gødningstype (m <sup>2</sup> )	Areal af andel udgør af samlet grundareal (%)	Ammoniakemission fra andel (kg NH <sub>3</sub> -N/år)
Ansøgt drift					
L. Mødding	360	Kvæg, heste, får og geder	360	100	129,6
Nudrift					
L. Mødding	360	Kvæg, heste, får og geder	360	100	129,6
8 års-drift					
L. Mødding	360	Kvæg, heste, får og geder	360	100	129,6

### Vurdering

Aabenraa Kommune vurderer, at der er tilstrækkelig opbevaringskapacitet til den producerede mængde dybstrøelse.

### 3.2.2 Håndtering af husdyrgødning

#### Redegørelse

Alle heste går på dybstrøelse og de forskellige staldsnit muges ud løbende, hver dag fjernes hestepærer fra boksene.

I ca. halvdelen af hesteboksene bruges der piller og disse tømmes helt én gang årligt. I de resterende bokse, bruges der halm, og disse tømmes ca. hver 14 dag.

Dybstrøelsen lægges på møddingspladsen, som er indrettet således, at der er opbevaringskapacitet til minimum 1 år.

Møddingspladsen tømmes helt to gange årligt. Når møddingspladsen tømmes, afsættes mødding til Grænsevejen 21, 6360 Tinglev.

Møddingspladsen er indrettet med ekstra høje sider, så den også kan fungere som en opsamlingsbeholder for pladsvand og møddingssaft. Ca. 2-4 gange om året, afhængig af hvor meget det regner, tømmes møddingspladsen for vandet, af maskinstationen.

Det er kun i "A. Ny stald" der er etableret afløb i hesteboksene. Dette afløb opsamles sammen med evt. vaskevand i en beholder på 20 m<sup>3</sup>, som tømmes efter behov, maksimalt 1 gang årligt. Der er afløb på gangene i de andre staldafsnit, hvor vaskevand fra

evt. vask af heste løber i det kommunale system. Afløbene fra de nye udendørs bokse bliver tilkoblet afløbssystemet i "A. Ny stald".

#### *Vurdering*

Aabenraa Kommune vurderer, at der i tilstrækkelig grad er redegjort for håndtering af husdyrgødning.

### **3.3 Driftsforstyrrelser eller uheld**

I den daglige drift kan der være risiko for at vandrør sprænger, og ved sådan uheld afbrydes vandforsyningen på hovedhanen placeret ude ved hovedvejen. Der er desuden afbrydere til vand i rytterstuen, ridehallerne og i saddekammeret.

Der kan ligeledes ske strømforstyrrelser/svigt, og hvis uheldet er ude kan der hurtigt skaffes en nødstrømsgenerator. Hovedafbryderen til el er placeret i saddekammeret. Derudover findes der afbrydere til el i "Lille stald", rytterstue og ridehallerne.

For at undgå frostsprængning af vandrør er der etableret cirkulation på vandrørene indtil stalden. Evt. etableres varme eller der anskaffes en varmekanon/kabel, så der ikke er risiko for frostsprængninger i perioder med hård frost.

Der håndteres ikke gylle på ejendommen.

Hvor der håndteres smøre- og dieselolie, er der en potentiel risiko for forurening. Diesel-tanken er placeret på fast gulv uden afløb. Evt. spild af olie opsuges af savsmuld, træpiller eller lignende.

Ved brand tilkaldes Falck og brandvæsen, medmindre det er mindre brandskader der kan afhjælpes med det slukningsmateriel der befinder sig i stalden.

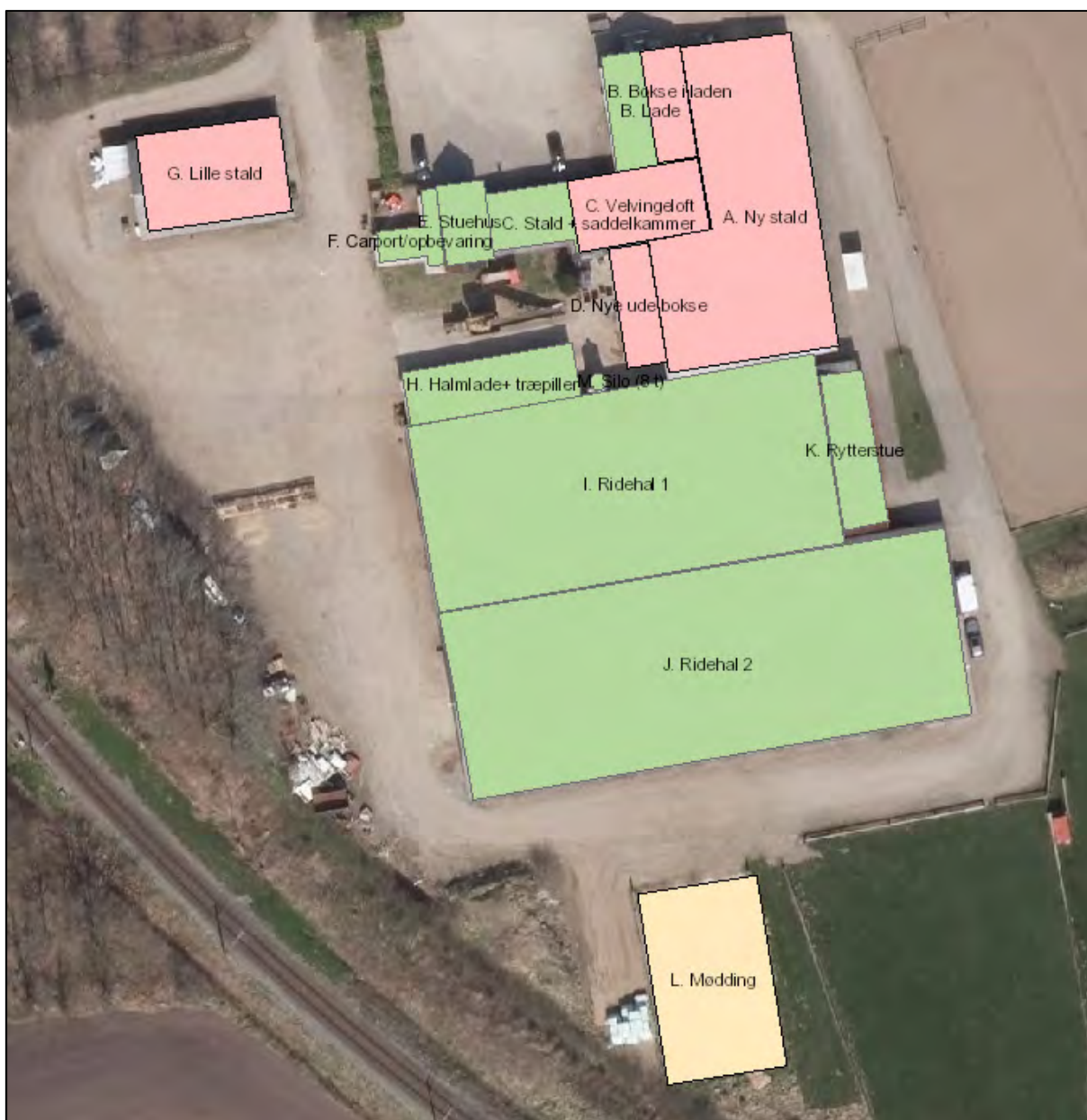
Da ejendommen bruges som rideskole, er der nogle særlige brandregler der skal overholdes. Der er lavet en beredskabsplan med brandinspektøren og denne opdateres hvert år i forbindelse med inspektion. F.eks. er der installeret 2 brandhanner og et overbrusningsanlæg i ridehallerne. Derudover er nødudgange markeret og kort med nødudgange mv. er opsat flere steder på ejendommen. Brandslukkere tjekkes desuden også hvert år af et godkendt firma.

## 4 Bygningsmæssige ændringer

### Redegørelse

I forbindelse med denne miljøtilladelse, vil der ske en renovering af "A. Ny stald", så hesteboksene kommer til at overholde de nye forhold i hesteloven. Derudover vil der blive etableret 5 nye ude bokse i afsnittet "D. Nye ude bokse", som for et samlet areal på 5 x 15 m. Der er etableret et 1 m udhæng, så selve produktionsarealet bliver på 4 x 15 m (60 m<sup>2</sup> produktionsareal).

På kort 1 **Fejl! Henvisningskilde ikke fundet.** ses ejendommen, og placeringen af de forskellige staldafsnit. Nummeringen henviser til bygnings nr. som ses i tabel 4.



Kort 1. Oversigt over ejendommen.

Tabel 4. Oversigt over bygningerne.

Bygnings nr.	Bygning	Opførelses år	Areal (m <sup>2</sup> )	Taghældning (grader)	Sidehøjde (m)	Bygningshøjde (m)	Diverse
A	Ny stald	1993/ 2000/ 2020	Ca. 670 m <sup>2</sup> jf. husdyrgodkendel-	5°	3 m og 4,8 m	4,8 m	Hvidpudset lecavægge. Tag stål-

Bygnings nr.	Bygning	Opførelses år	Areal (m <sup>2</sup> )	Taghældning (grader)	Sidehøjde (m)	Bygningshøjde (m)	Diverse
			se.dk				plader og lysplader. Planlagt udskiftet til sorte tagplader.
B	Lade	1993	151 m <sup>2</sup> jf. BBR	20°	4 m	6,5 m	Dyr i bokse + værksted og foderrum. Hvidpudset lecavægge og ståltag.
C	Stald + saddekammer	1940/1943	Ca. 323 m <sup>2</sup> jf. BBR	20°	2,5 m	6,5 m	Hvidpudset lecavægge med gråt ståltag.
D	Nye udebokse	-	Ca. 75 m <sup>2</sup>	5°	3 m	3,12 m	Hvidpudset lecavægge med gråt ståltag.
E	Stuehus	1800	119 m <sup>2</sup> jf. BBR – flere plan	20°	3,5 m	6,5 m	Sandstensvægge og bliktag.
F	Carport/opbevaring	?	Ca. 40 m <sup>2</sup>	-	-	-	Bruges bl.a. til opbevaring af maskiner.
G	Lille Stald	2000	215 m <sup>2</sup> jf. BBR	20°	2,5 m	4,5 m	Betonelementer (grå) + eternittag.
H	Halmlade + træpiller	2000	145 m <sup>2</sup> jf. BBR	10°	3,1 m og 3,5 m	3,5 m	Stålsider (hvide) + ståltag.
I + J	Ridehal 1 + 2	1988/2000	2.006 m <sup>2</sup> jf. BBR	20°	4 m	8 m	Stålsider (hvide) + eternittag.
K	Rytterstue	1988	110 m <sup>2</sup> jf. BBR	15°	2,6 m og 4 m	4 m	Blåt træbeklædning og rødt ståltag
L	Mødding	-	360 m <sup>2</sup>	-	-	Over 2 m	Støbt beton
M	Silo	-	8 t	-	-	Ca. 7 m	Hvid glasfiber

#### Vurdering og begrundelse

Aabenraa Kommune vurderer, at da det nye staldafsnit (D. Nye udebokse) etableres i umiddelbar tilknytning til de eksisterende bygninger, vil hele driftsanlægget fremstå som én driftsmæssig enhed.

## **5 Forbindelse til andre husdyrbrug**

### *Redegørelse*

Ansøger har ikke dyr på andre ejendomme. Den eneste forbindelse til andre husdyrbrug er, at Grænsevejen 21, 6360 Tinglev modtager dybstrøelsen, når møddingspladsen tømmes.

### *Vurdering og begrundelse*

Aabenraa Kommune vurderer, at ejendommene ikke er teknisk, forureningsmæssigt eller driftsmæssigt forbundet med andre ejendomme, da ansøger ikke har dyr på nogen andre ejendomme.

## 6 Beliggenhed

Husdyrbrugets beliggenhed i forhold til omgivelserne og disses miljømæssige sårbarhed fremgår af skema nr. 206138.

### 6.1 Bygge- og beskyttelseslinjer, fredninger m.v.

#### Redegørelse

Rideklubben er placeret i byzone i den sydvestlige del af Tinglev by i Aabenraa Kommune. Området er mod nord præget af industri, og mod vest på den modsatte side af jernbanen er der parcelhuse.

Mod sydøst er det beskyttede område Tinglev Mose placeret. Nærmeste nabobeboelse uden landbrugspligt er Sønderskovvej 5, der ligger ca. 200 m vest for ejendommen, inde i Tinglev byzone. Nærmeste samlede bebyggelse er ligeledes beliggende ved Sønderskovvej 5. Da J. Schilgen Vej 4 ligger i byzone, har Aabenraa Kommune oplyst at markøren for byzone skal placeres i matrikelskellet mellem matr. nr. 865, 1186 og 7000y Tinglev Ejerlav, Tinglev, ca. 125 m nord for ejendommen.

Tabel 5. Afstandskrav jf. § 6 i husdyrbrugloven – kommuneplaner /lokalplaner/nabobeboelse.

Nærmeste...	Afstand	Beskrivelse	Afstandskrav
Eksisterende eller ifølge kommuneplanens fremtidige byzone	Ca. 125 m / 0 m	Fra "A. Ny stald" til Tinglev Byzone	50 m
Eksisterende eller ifølge kommuneplanens fremtidige sommerhusområde	Ca. 16,5 km	Fra "A. Ny stald" til sommerhusområdet Kollund Østerskov	50 m
Område i landzone, der i lokalplan er udlagt til boligformål, blandet bolig og erhvervsformål	> 50 m	Der er ingen lokalplan udlagt til boligformål, blandet bolig og erhvervsformål inden for afstandskravet	50 m
Område i landzone, der i lokalplan er udlagt til offentligt formål med henblik på beboelse, institutioner, rekreative formål og lign.	> 50 m	Der er ingen lokalplan udlagt til offentligt formål med henblik på beboelse, institutioner, rekreative formål og lign. inden for afstandskravet	50 m
Nabobeboelse uden landbrugspligt	Ca. 202 m	Fra "G. Lille Stald" til Sønderskovvej 5, 6360 Tinglev	50 m

Tabel 6. Afstandskrav jf. § 8 i husdyrbrugloven – placering af anlæg.

Nærmeste...	Afstand	Beskrivelse	Afstandskrav
Vandforsyningsanlæg, der ikke er til almen vandforsyning	Ca. 261 m	Fra "G. Lille Stald" til GEUS boring nr. 168.1371	25 m
Vandforsyningsanlæg til almen vandforsyning	Ca. 673 m	Fra GEUS boring nr. 168.1228 til "G. Lille Stald"	50 m
Vandløb (herunder dræn)	Ca. 359 m	Fra "A. Ny stald" til det private vandløb på matr. nr. 1559 Tinglev Ejerlav, Tinglev	15 m
Søer (større end 100 m <sup>2</sup> )	Ca. 595 m	Fra "A. Ny stald" til sø sydøst for anlægget	15 m
Offentlig vej og privat fæl-	Ca. 116 m	Fra "A. Ny stald" til J.	15 m



Nærmeste...	Afstand	Beskrivelse	Afstandskrav
lesvej		Schilgen Vej	
Levnedsmiddelvirksomhed	Ca. 3,5 km	Fra Naturmælk, Gerrebækvej 24, 6360 Tinglev til "D. Nye udebokse"	25 m
Beboelse på samme ejendom	Ca. 10 m	Fra "C. Velvingeloft" til Beboelsen	15 m
Naboskel	Ca. 21 m	Fra "G. Lille Stald" til matr. nr. 60a Tinglev Ejerlav, Tinglev	30 m
	Ca. 56 m	Fra "D. Nye udebokse" til matr. nr. 60a Tinglev Ejerlav, Tinglev	

Af tabel 7 ses, at anlæggets bygninger kun ligger inden for området Skovrejsningsområder og at der ca. 20 m vest for ridehallerne er et beskyttet sten- og jorddige.

Tabel 7. Husdyrbrugets placering i forhold til bygge- og beskyttelseslinjer.

Bygge- og beskyttelseslinjer		Ligger ejendommen indenfor bygge- og beskyttelseslinjer?
Kirkebeskyttelseslinje og kirkeomgivelser	Kirkebeskyttelseslinje	Nej
	Kirkeomgivelser	Nej
Kystnærhedszonen		Nej
Lavbundsarealer inkl. evt. okkerklassificering		Nej
Skovrejsningsområder		Ja – skovrejsning uønsket
Strandbeskyttelseslinje		Nej
Skovbyggelinje		Nej
Sø- og åbeskyttelseslinje		Nej
Fredede områder		Nej
Fredede fortidsminder		Nej
fortidsmindebeskyttelseslinjer		Nej
Beskyttede sten- og jorddiger		Der er et beskyttet sten- og jorddige ca. 20 m vest for ridehallerne

#### Vurdering

##### § 6 afstandskrav

I henhold til § 6 i husdyrbrugloven<sup>5</sup> er etablering af husdyranlæg, gødnings- og ensilageopbevaringsanlæg på husdyrbrug og udvidelse og ændringer af eksisterende husdyrbrug, der medfører forøget forurening, ikke tilladt inden for 50 m fra følgende:

1. I et eksisterende eller ifølge kommuneplanens rammedel fremtidig byzone eller sommerhusområde.
2. I et område i landzone, der i lokalplan er udlagt til boligformål, blandet bolig- og erhvervsformål eller til offentlige formål med henblik på beboelse, institutioner, rekreative formål og lign.

Etablering af anlæg, samt udvidelser og ændringer af eksisterende husdyrbrug, der medfører forøget forurening, er heller ikke tilladt inden for en afstand af 50 m fra nabobeboelse.

Det fremgår af tabel 5, at alle afstandskrav, jf. § 6 i husdyrbrugloven, på nær afstanden til byzonen er overholdt.

<sup>5</sup> Lovbekendtgørelse nr. 1020 af 6. juli 2018 om husdyrbrug og anvendelse af husdyrgødning m.v.

Aabenraa Kommune kan jf. § 9, stk. 1 i husdyrbrugloven dispensere for placering af husdyranlæg og gødnings- og ensilageopbevaringsanlæg til brug for rideskoler m.v., så de nye udebokse kan placeres inden for afstandskravet i § 6, stk. 1 i husdyrbrugloven. Ansøger søger derfor om dispensation for afstandskravet/forbudszonen til byzone.

### **Dispensation**

Aabenraa Kommune meddeler hermed dispensation for forbudszonen på 50 m til byzone, så husdyrbruget kan etablere de nye udendørshestebokse og blive ved med at ligge inde i byzonen. Dispensationen begrundes med at der ikke kommer flere dyr på ejendommen, og at der er en lokalplan fra år 2000, som blandt andet siger, at der må ske en opbygning og udvidelse af stalden. Dispensationen begrundes endvidere, med at beskyttelsesniveauet for lugt er overholdt, og at kommunen derfor kan gøre brug af dispensationsmuligheden i § 9, stk. 1 i husdyrbrugloven.

### § 8 afstandskrav

Hovedreglen er, at etablering af husdyranlæg, gødnings- og ensilageopbevaringsanlæg på et husdyrbrug og udvidelse eller ændring af et husdyrbrug, der medfører forøget forurening, ikke er tilladt inden for de i § 8 i loven angivne afstande. Undtagelsen er, at hvor overholdelse af de i loven angivne afstandskrav ikke er mulig for et husdyrbrug, kan kommunalbestyrelsen, jf. § 9 stk. 3, dispensere herfra og fastsætte vilkår til indretning og drift.

Det fremgår af tabel 6, at alle afstandskrav, jf. § 8 i husdyrbrugloven, på nær til beboelse på samme ejendom og naboskel, er overholdt.

Da "G. Lille Stald" er en eksisterende stald, hvor der ikke ændres på anvendelsen, som ligger inden for afstandskravet på 30 m til naboskel, er det Aabenraa Kommunes vurdering, at sagen ikke skal sendes i nabohøring for dispensation for afstandskravet. Den nye stald overholder alle afstandskrav, og der er derfor ikke grund til at lave en nabohøring.

Da "C. Hvælvingeloft" er en eksisterende stald, som er bygget sammen med beboelsen, og da der ikke sker nogen ændringer i "C. Velvingeloft", er det Aabenraa Kommunes vurdering, at afstanden til beboelse på samme ejendom er overholdt, og der skal derfor ikke søges om dispensation for dette afstandskrav.

### Bygge- og beskyttelseslinjer

Aabenraa Kommune vurderer, at udvidelsen ikke vil ske indenfor vil have nogen betydning for bygge- og beskyttelseslinjer, da ejendommen kun er beliggende inden for bygge- og beskyttelseslinjen for at skovrejsnings er uønsket, og da det beskyttede sten- og jorddige friholdes, da de nye udendørs hestebokse etableres ca. 58 m fra diget.

## **6.2 Placering i landskabet**

### *Redegørelse*

Ejendommen ligger i byzone i et landskab med et fladt terræn, hvor højdekurven er 21-25.

Bygningernes højde varierer lidt, hvor de eksisterende ridehaller er højst med sine ca. 8 meter. De nye udendørs bokse bliver lavest med sine ca. 3,12 m. Taghældningen ligger på mellem 5-20 grader. Facaderne på bygningerne er primært holdt i hvidt (pudset eller hvide stålplader). Rytterstuen er dog med blå beklædning. Tagene er gråt ståltag eller gråt eternittag, på nær rytterstuen som har rødt ståltag.

Ejendommen ligger tilbagetrukket ca. 116 m fra J. Schilgen Vej. Der er levende hegn stort set hele vejen rundt omkring ejendom. Ejendommen fremstår derfor ikke særlig synlig i landskabet. Og da de nye ude bokse vil være skjult af eksisterende byggeri er der ikke planlagt yderligere beplantning.

Der er én indkørsel til ejendommen.

Ingen af husdyrbrugets anlæg ligger indenfor de undersøgte udpegningsområder for landskabelige interesser, jf. tabel 8.

*Tabel 8. Husdyrbrugets placering i forhold til området landskabelige interesser.*

<b>Landskabelige interesser</b>		<b>Ligger ejendommen indenfor områderne i kommuneplanen?</b>
Områder med landskabelig værdi	Værdifulde kystlandskaber	Nej
	Værdifulde landskaber	Nej
Uforstyrrede landskaber		Nej
Værdifulde kulturmiljøer		Nej
Naturområder med særlige naturbeskyttelsesinteresser		Nej
Værdifulde geologiske områder		Nej
Naturmæssige værdier	Natura 2000	Nej
	Beskyttede naturarealer	Nej

*Vurdering og begrundelse*

Aabenraa Kommune vurderer, at placeringen i landskabet ikke ændres, da den nye staldbygning etableres i umiddelbar tilknytning til den eksisterende bebyggelse, og da den nye staldbygning er afskærmet af eksisterende beplantning.

Aabenraa Kommune vurderer endvidere, at der ikke skal stilles vilkår om yderligere beplantning, da der ikke bygges nye bygninger/anlæg, og da de eksisterende bygninger/anlæg allerede er skjult bag eksisterende læhegn.

## 7 Ammoniak og natur

### 7.1 Ammoniakemission fra husdyrbruget

#### Redegørelse

Ammoniakemissionen fra staldanlægget og lager i nudrift og ansøgt drift er på henholdsvis 759,4 kg NH<sub>3</sub>-N/år og 1.120,8 kg NH<sub>3</sub>-N/år. Der bruges ikke nogen virkemidler til at reducere ammoniakmissionen.

Tabel 9. Samlet ammoniakemission fra husdyrbruget (stald og lager) – uddrag fra husdyrgodkendelse.dk skema nr. 206138.

Driftstype:	Ammoniakemission fra staldafsnit (kg NH <sub>3</sub> -N/år)	Ammoniakemission fra lagre (kg NH <sub>3</sub> -N/år)	Ammoniakemission fra husdyrbruget (kg NH <sub>3</sub> -N/år)
Ansøgt drift	991,2	129,6	1120,8
Nudrift	629,8	129,6	759,4
8 års-drift	629,8	129,6	759,4

Tabel 10. Ammoniakemission fordelt på staldafsnit og lager – uddrag fra husdyrgodkendelse.dk skema nr. 206138.

Resultater fra staldafsnit					
Ammoniakemission og reducerende tiltag på staldafsnit og produktioner ? i					
Navn på staldafsnit: A. Ny stald					
Produktion	Produktionsareal (m <sup>2</sup> )	Ammoniakemission (kg NH <sub>3</sub> -N/år)	Reduktion, udegående dyr (kg NH <sub>3</sub> -N/år)	Effekt, miljøteknologi (kg NH <sub>3</sub> -N/år)	Faktisk ammoniakemission (kg NH <sub>3</sub> -N/år)
Ansøgt drift					
(#87874) Flexgruppe: Heste, Får og Geder; Dybstrøelse	670	562,8	0,0	0,0	562,8
Nudrift					
(#87875) Heste. Dybstrøelse	670	381,9	0,0	0,0	381,9
8 års-drift					
(#87876) Heste. Dybstrøelse	670	381,9	0,0	0,0	381,9
Navn på staldafsnit: D. Nye ude bokse					
Produktion	Produktionsareal (m <sup>2</sup> )	Ammoniakemission (kg NH <sub>3</sub> -N/år)	Reduktion, udegående dyr (kg NH <sub>3</sub> -N/år)	Effekt, miljøteknologi (kg NH <sub>3</sub> -N/år)	Faktisk ammoniakemission (kg NH <sub>3</sub> -N/år)
Ansøgt drift					
(#87877) Flexgruppe: Heste, Får og Geder; Dybstrøelse	75	63,0	0,0	0,0	63,0
Nudrift - Ingen data					
8 års-drift - Ingen data					

Navn på staldafsnit: <i>C. Velvingeloft</i>					
Produktion	Produktionsareal (m <sup>2</sup> )	Ammoniakemission (kg NH <sub>3</sub> -N/år)	Reduktion, udegående dyr (kg NH <sub>3</sub> -N/år)	Effekt, miljøteknologi (kg NH <sub>3</sub> -N/år)	Faktisk ammoniakemission (kg NH <sub>3</sub> -N/år)
Ansøgt drift					
(#87878) Flexgruppe: Heste, Får og Geder, Dybstrøelse	149	125,2	0,0	0,0	125,2
Nudrift					
(#87879) Heste, Dybstrøelse	149	84,9	0,0	0,0	84,9
8 års-drift					
(#87880) Heste, Dybstrøelse	149	84,9	0,0	0,0	84,9
Navn på staldafsnit: <i>G. Lille stald</i>					
Produktion	Produktionsareal (m <sup>2</sup> )	Ammoniakemission (kg NH <sub>3</sub> -N/år)	Reduktion, udegående dyr (kg NH <sub>3</sub> -N/år)	Effekt, miljøteknologi (kg NH <sub>3</sub> -N/år)	Faktisk ammoniakemission (kg NH <sub>3</sub> -N/år)
Ansøgt drift					
(#87881) Flexgruppe: Heste, Får og Geder, Dybstrøelse	216	181,4	0,0	0,0	181,4
Nudrift					
(#87882) Heste, Dybstrøelse	216	123,1	0,0	0,0	123,1
8 års-drift					
(#87883) Heste, Dybstrøelse	216	123,1	0,0	0,0	123,1
Navn på staldafsnit: <i>B. Bokse i laden</i>					
Produktion	Produktionsareal (m <sup>2</sup> )	Ammoniakemission (kg NH <sub>3</sub> -N/år)	Reduktion, udegående dyr (kg NH <sub>3</sub> -N/år)	Effekt, miljøteknologi (kg NH <sub>3</sub> -N/år)	Faktisk ammoniakemission (kg NH <sub>3</sub> -N/år)
Ansøgt drift					
(#87884) Flexgruppe: Heste, Får og Geder, Dybstrøelse	70	58,8	0,0	0,0	58,8
Nudrift					
(#87885) Heste, Dybstrøelse	70	39,9	0,0	0,0	39,9
8 års-drift					
(#87886) Heste, Dybstrøelse	70	39,9	0,0	0,0	39,9
Resultater for lagre					
Andele af gødningstyper i og ammoniakemission fra lagre med fast husdyrgødning <span style="color: blue;">?</span> <span style="color: red;">!</span>					
Lagre med fast husdyrgødning					
Lagernavn	Grundareal for lager (m <sup>2</sup> )	Gødningstype for andel	Areal af andel af gødningstype (m <sup>2</sup> )	Areal af andel udgør af samlet grundareal (%)	Ammoniakemission fra andel (kg NH <sub>3</sub> -N/år)
Ansøgt drift					
L. Mødding	360	Kvæg, heste, får og geder	360	100	129,6
Nudrift					
L. Mødding	360	Kvæg, heste, får og geder	360	100	129,6
8 års-drift					
L. Mødding	360	Kvæg, heste, får og geder	360	100	129,6

Da der er tale om en ejendom, der ikke tidligere er miljøgodkendt eller revurderet efter husdyrbrugloven, skal der ikke beregnes på 8-årsdriften.

### Vurdering

Aabenraa Kommune vurderer, at der er redegjort tilstrækkeligt for, hvorfor der ikke behøves en 8-årsdrifts-beregning, og at der er redegjort tilstrækkeligt for ammoniakemissionen.

## 7.2 Ammoniakemissioner til omgivelserne

### Redegørelse

Produktionsændringen på J. Schilgen Vej 4 kan medføre en merbelastning af ammoniak på de nærmeste naturområder. Denne belastning vurderes i dette afsnit.

Tabel 11. Resultat af ammoniakberegninger – uddrag fra ansøgningskema nr. 206 138

Samlet emission: <b>1120,8</b> (kg NH <sub>3</sub> -N/år)	Meremission (8 års-drift): <b>361,4</b> (kg NH <sub>3</sub> -N/år)	Meremission (nudrift): <b>361,4</b> (kg NH <sub>3</sub> -N/år)
---	--	--

Som det fremgår af tabel 11, giver det ansøgte anledning til en meremission af ammoniak på 361,4 kg N/år ift. både bedriftens nudrift og 8 års-drift. Aabenraa Kommune er forpligtet til at inddrage 'worst-case-scenariet' indenfor de sidste 8 år. Da meremissionen fra nudriften og 8-årsdriften er ens, er det derfor underordnet, om meremissionsberegningerne baseres på nudriften eller 8-årsdriften.

### Påvirkning af naturarealer

Aabenraa Kommune har ud fra besigtigelser, kort og luftfoto vurderet de arealer, der er omfattet af husdyrbruglovens § 7 og naturbeskyttelseslovens § 3, som påvirkes af produktionsændringen.

Ammoniak adskiller sig fra de fleste andre kvælstofforbindelser ved at tørdeponere hurtigt. Derfor vil ammoniakdepositionen være signifikant størst tæt på stald og gødningslag, som er kilden til forureningen. Beregninger fra Danmarks Miljøundersøgelser, Afdeling for Atmosfærisk Miljø viser, at hovedparten af ammoniakmængden vil nedfældes indenfor 1.000 meter fra kilden, mens nedfældningen 2.500 meter fra kilden vil være marginal. Derfor vil Aabenraa Kommune som udgangspunkt basere sin vurdering af ammoniakfølsomme naturtyper indenfor denne 1.000 meter fra ejendommen. Mindre ammoniakfølsomme naturtyper vurderes dog kun indenfor en radius af 300 meter fra ejendommen, mens de mest ammoniakfølsomme naturtyper vurderes op til 2.500 meter fra ejendommen.

Naturarealerne beliggende indenfor 1.000 meter af anlægget, omfatter én § 7-beskyttet mose og tre potentielt ammoniakfølsomme skovarealer. Derudover er der indenfor 300 meter af bedriften én § 3-beskyttet eng. Arealerne er beskrevet under "husdyrbruglovens § 7" og "naturbeskyttelseslovens § 3" nedenfor.

### Husdyrbruglovens § 7

For at beskytte biologisk værdifulde og kvælstoffølsomme naturarealer mod en tilstandsændring forårsaget af en næringsberigelse, der overskrider naturens tålegrænse, må den luftbårne ammoniakdeposition fra husdyrbrug til naturarealer omfattet af § 7 i husdyrbrugloven ikke overstige fastlagte beskyttelsesniveauer, som kan findes i husdyrgodkendelsesbekendtgørelsens bilag 3. De naturområder, der er omfattet af § 7 i husdyrbrugloven, er inddelt i 3 kategorier efter deres følsomhed overfor ammoniak jf. tabel 12.

Tabel 12. Krav til ammoniakdepositionen i de forskellige kategorier.

Naturtyper	Fastsat beskyttelsesniveau
<b>Kategori 1.</b> Ammoniakfølsomme naturtyper beliggende indenfor internationale naturbeskyttelsesområder.	Max. totaldeposition afhængig af antal husdyrbrug i nærheden: 0,2 kg N/ha/år ved > 1 husdyrbrug 0,4 kg N/ha/år ved 1 husdyrbrug 0,7 kg N/ha ved 0 husdyrbrug.
<b>Kategori 2.</b> Ammoniakfølsomme naturtyper beliggende udenfor internationale naturbeskyttelsesområder, i form af højmoser, lobeliesøer, heder større end 10 ha og overdrev større end 2,5 ha.	Max. totaldeposition på 1,0 kg N/ha pr. år.
<b>Kategori 3.</b> Heder, moser og overdrev større end 2,5 ha, og ammoniakfølsomme skove større end 0,5 ha.	Max. merdeposition på 1,0 kg N/ha pr. år. Kommunen kan ved en konkret vurdering tillade en merdeposition, der er større end 1,0 kg N/ha pr. år, men ikke stille krav om mindre merdeposition end 1,0 kg N/ha pr. år.

Det fremgår af husdyrbruglovens regelsæt, at som udgangspunkt er beskyttelsesniveauet, der er fastlagt i lovgivningen, tilstrækkeligt til at sikre natur og miljø og skabe overensstemmelse med habitatdirektivforpligtelserne.

Aabenraa Kommune har ved undersøgelser af registreringer, kort, luftfotos m.m. vurderet naturforholdene mht. § 7-natur omkring ejendommen.

*Redegørelse (arealer omfattet af husdyrbruglovens § 7)*

Der ligger ingen § 7 kategori 1-natur i bedriftens nærhed. Nærmeste naturområde omfattet af § 7 kategori 1 natur ligger ca. 8,5 km øst for ejendommen i Natura 2000-område nr. 95 Hostrup Sø, Assenholm Mose og Felsted Vestemark.

Nærmeste naturområde omfattet af § 7 kategori 2 ligger 360 meter sydøst for ejendommen. Området er en del af Tinglev Mose af naturtypen højmose. Der er foretaget en ammoniakberegning til mosen, som ses af tabel 13

Der ligger ingen § 7 kategori 3-natur i bedriftens nærhed. Nærmeste naturområde omfattet af § 7 er ovennævnte kategori 2-højmose.

Under 50 meter fra rideskolen ligger der en potentiel ammoniakfølsom skov langs jernbanen, som nyder samme beskyttelse som § 7 kategori 3 natur. Som tommelfingerregel er en skov ikke ammoniakfølsom, med mindre den har eksisteret uforstyrret i mindst 200 år og indeholder indikatorarter.

I forbindelse med ansøgningen har Aabenraa Kommune undersøgt ældre luftfoto, og det konstateres, at den nærmeste skov (pot. ammoniakfølsom skov på kortet herunder) er blevet helt fældet og plantet igen omkring 1970-1980. Hermed kan der ikke være tale om en ammoniakfølsom skov. Yderligere er der et skovareal ved Birkealle i Tinglev, som også blev plantet i samme periode.

Længere inde i Tinglev ligger Tinglev Byskov, som ikke findes på de ældste preussiske optegninger fra mellem 1877 og 1920, hvorfor denne skov heller ikke kan være ammoniakfølsom.

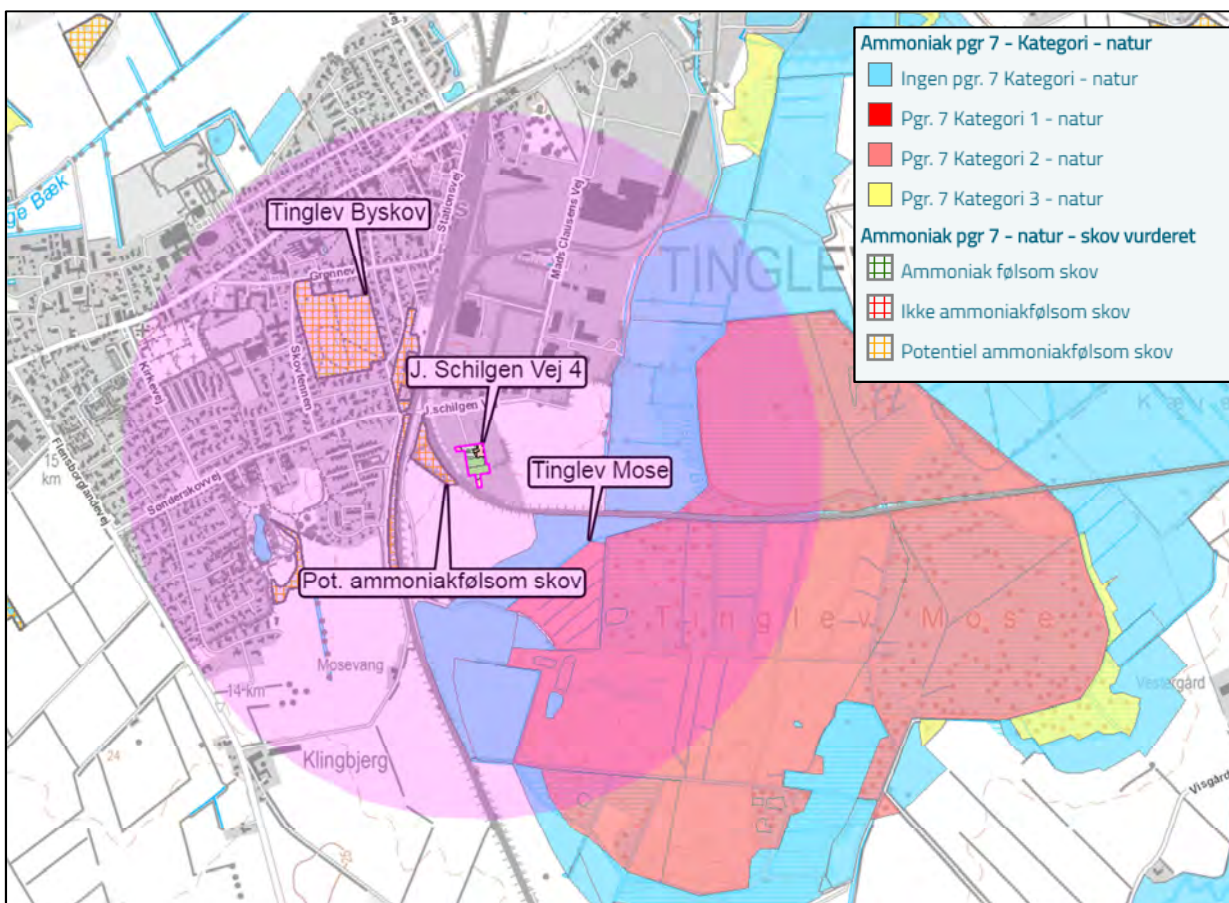
*Tabel 13. Ammoniakberegninger til området § 7-natur. Placeringen af områderne ses af kort 2.*

§ 7-areal	Kategori	Beregnete værdier (kg N/ha/år)	
		Totaldeposition	Merdeposition
Højmose (Tinglev Mose)	2	0,1	0,0

Ud fra ammoniakberegningerne i tabel 13 ses, at beskyttelsesniveauet til mosen er overholdt.

Baggrundsbelastningen i området er på ca. 19-20 kg N/ha pr. år (Atmosfærisk deposition 2016. NOVANA, Faglig rapport nr. 264, 2018 og <http://dce2.au.dk/pub/SR264.pdf>).

Områdernes placering ses af kort 2 nedenfor.



Kort 2. Placering af nærliggende naturområder omfattet af husdyrbruglovens § 7. Den lyserøde markering angiver en radius på 1.000 meter omkring anlægget.

#### Vurdering (arealer omfattet af husdyrbruglovens § 7)

Ud fra den baggrund at beskyttelsesniveauet fastsat i lovgivningen som udgangspunkt er tilstrækkeligt til at sikre den fornødne beskyttelse af de udpegede naturtyper, vurderer Aabenraa Kommune at naturtilstanden i § 7-arealerne beliggende i området ikke vil forringes væsentligt som følge af produktionsændringen på J. Schilgen Vej 4.

Der stilles på den baggrund ingen særlige vilkår i forbindelse med ammoniakemissionen fra produktionsændringen på bedriften og dennes påvirkning af § 7 naturområder.

#### Naturbeskyttelseslovens § 3

Jf. naturbeskyttelseslovens § 3 må der ikke foretages tilstandsændringer i et § 3-naturareal, hvis der er tale om beskyttede vandløb, søer over 100 m<sup>2</sup>, heder, moser og lignende, strandenge, strandsump, overdrev og ferske enge, hvis de er over 2.500 m<sup>2</sup> eller under 2.500 m<sup>2</sup>, hvis de er sammenhængende med en sø over 100 m<sup>2</sup> eller et beskyttet vandløb. Jf. § 73 i naturbeskyttelsesloven skal kommunen varetage, at § 3 overholdes. Hvis en af førnævnte naturtyper får overskredet sin tålegrænse, jf. vejledningen "Tålegrænse for Dansk Natur", som følge af en produktionsudvidelse på et husdyrbrug, er det Aabenraa Kommunes vurdering, at det er at sidestille med en tilstandsændring.

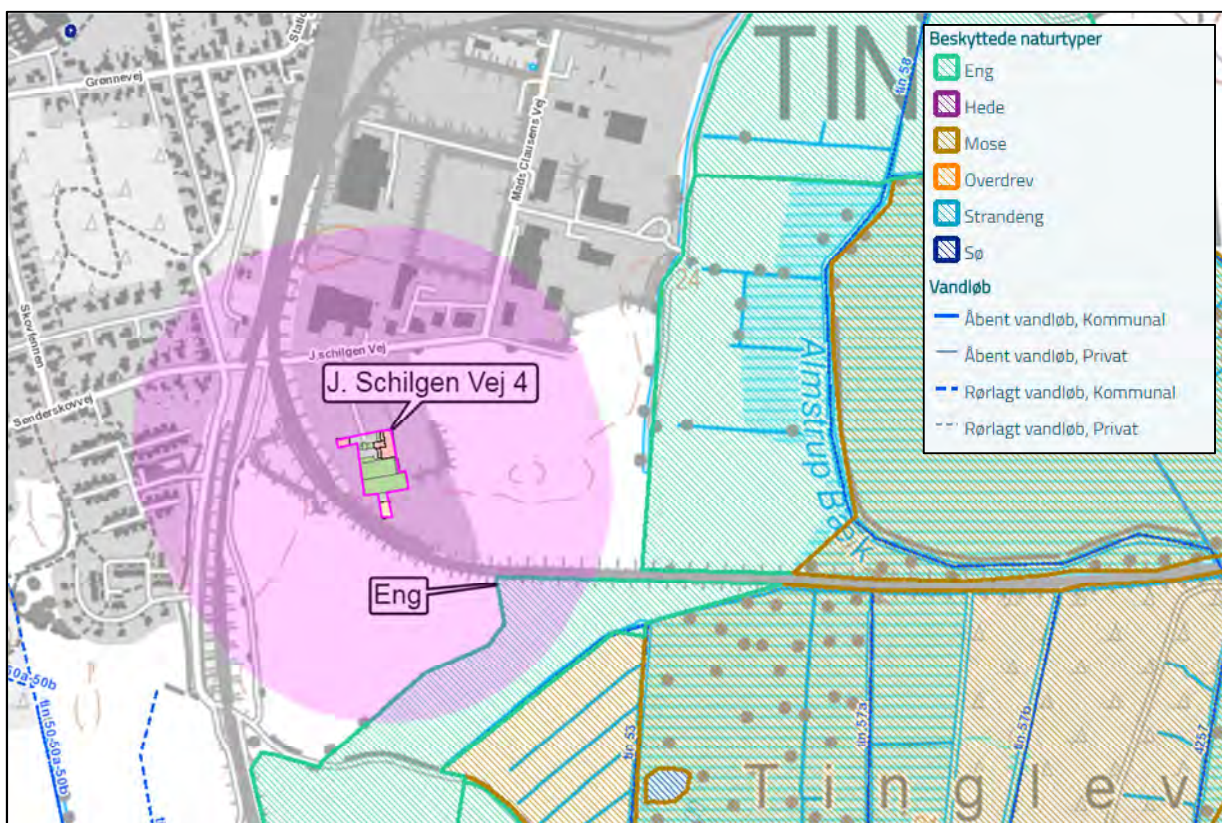
#### Redegørelse (arealer omfattet af naturbeskyttelseslovens § 3)

Indenfor en radius af 300 m fra bedriften ligger der ét engareal beskyttet efter § 3 i naturbeskyttelsesloven.



Tabel 14. Ammoniakberegninger til området § 3-natur. Placeringen af områderne ses af kort 6.

§ 3-areal	Naturtilstand (I-V)	Beregnete værdier (kg N/ha/år)	
		Totaldeposition	Merdeposition
Eng	Ej bedømt	0,3	0,1



Kort 3. Placeringen af beskyttede naturområder nær anlægget. Den lyserøde markering angiver en radius på 300 meter omkring anlægget.

#### Vurdering (arealer omfattet af naturbeskyttelseslovens § 3)

Eftersom merdepositionen til naturområdet ligger under 1 kg N/ha/år, som er beskyttelsesniveauet for § 7 kategori 3 natur, og enge regnes for mindre næringsfølsomme end kategori 3 natur, så vurderer Aabenraa Kommune, at naturtilstanden i § 3-områderne ikke vil forringes væsentligt som følge af produktionsændringen på J. Schilgen Vej 4.

Yderligere overstiges naturtypens øvre tålegrænse (15-25 kg N/ha/år) ikke af det ansøgte, da baggrundsdepositionen på maksimalt 19-20 kg N/ha/år og totalbidraget fra landbruget på 0,3 kg N/ha/år sammenlagt ikke overstiger tålegrænsen. Det ses desuden, at baggrundsdepositionen overstiger den nedre tålegrænse med 4-5 kg N/ha/år, hvorfor J. Schilgen Vej 4's totale bidrag på 0,3 kg N/ha/år må anses som ubetydeligt. Udfordringerne i Tinglev Mose er derudover i højere grad af en fysiologisk og hydrologisk karakter, end det er næringsstofbelastning, hvorfor det er Aabenraa Kommunes vurdering, at engarealet nær J. Schilgen Vej 4 har en tålegrænse i det højere spektrum på 25 kg N/ha/år.

Der stilles på den baggrund ingen særlige vilkår i forbindelse med ammoniakemissionen fra produktionsændringen på bedriften og dennes påvirkning af § 3 naturområder.

### 7.3 Natura 2000

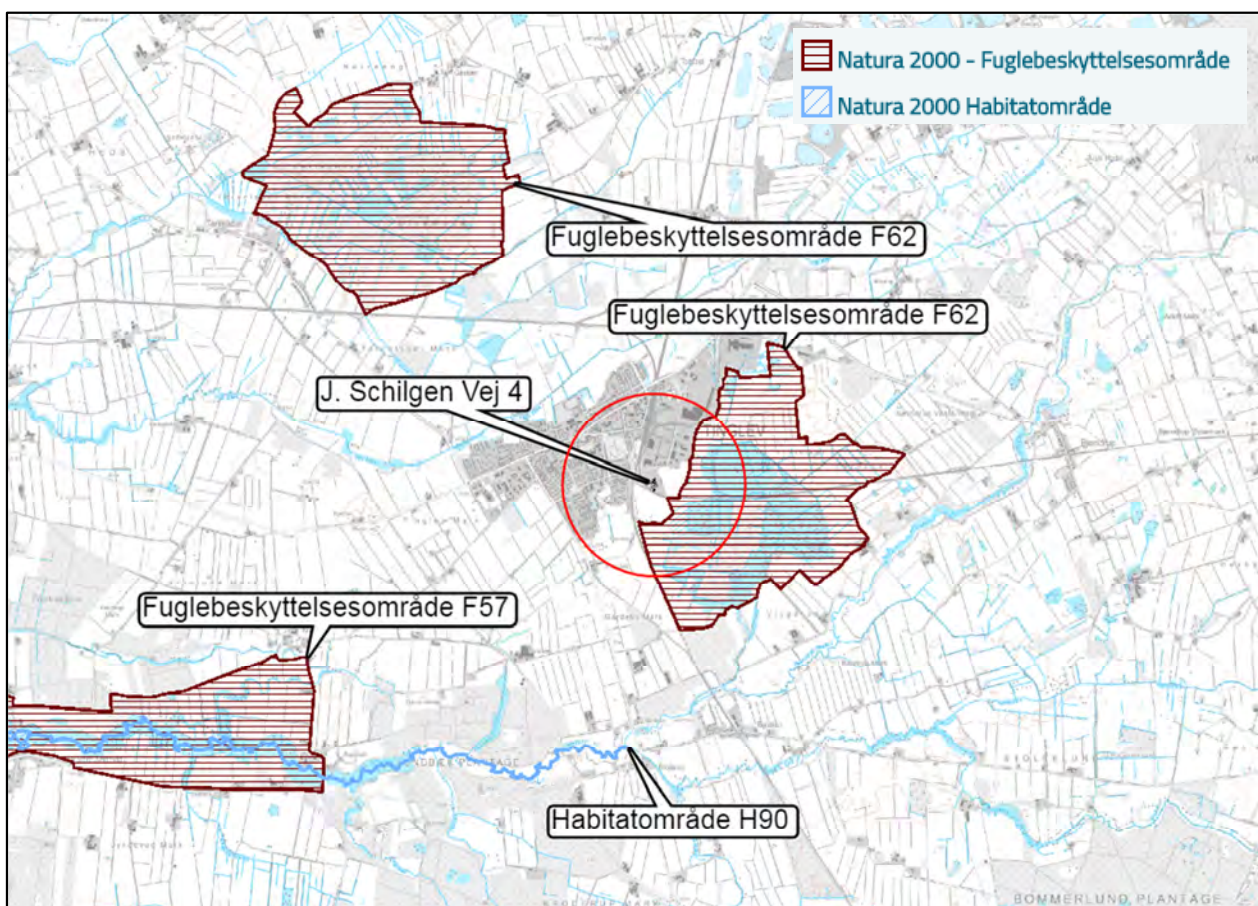
Natura 2000 er et netværk af kerne yngle- og levesteder for sjældne og truede arter, samt nogle sjældne naturtyper som er beskyttede i deres egen ret. Det strækker sig over 28 lande og omfatter både akvatiske og terrestriske habitater. Målet med netværket er at

sikre bevarelsen af Europas mest værdifulde og truede arter og naturtyper, listet under EU's fugle- og habitatdirektiver.

I Danmark er der udpeget 252 Natura-2000 områder. De udgør tilsammen 8 procent af landarealet og 18 procent af havarealet. Danmark er forpligtet til at sikre at disse områder bevarer en høj naturkvalitet, for at sikre de iboende arters livsgrundlag. Kommunen skal vurdere, om produktionen vil være i overensstemmelse med disse forpligtelser, og ikke belaster områderne med en næringsberigelse som vil degenerere områdernes tilstand og gøre dem uegnede som yngle- og levested for de beskyttede arter.

#### Redegørelse

Det nærmeste internationale naturbeskyttelsesområde ligger ca. 170 m syd og øst for ejendommen, jf. kort 4. Det drejer sig om fuglebeskyttelsesområde F62 'Tinglev Mose, Ulvemose og Terkelsbøl Mose'.



Kort 4. Kort over Natura 2000-områder nær bedriften. Den røde cirkel markerer 1 km omkring ejendommen.

#### Vurdering

Den nærmeste beskyttede naturtype i fuglebeskyttelsesområde nr. F62 er det samme areal, som der er redegjort og vurderet for i ovenstående afsnit 1.2 om 'naturbeskyttelseslovens § 3'. Det er vurderet, at bidraget fra landbruget på J. Schilgen Vej 4 er negligerbart sammenlignet med baggrundsbelastningen.

Der stilles på den baggrund ingen særlige vilkår i forbindelse med ammoniakemissionen fra produktionsændringen på bedriften og dennes påvirkning af Natura 2000 natur.

### 7.4 Bilag IV-arter (habitatdirektivet)

Af habitatdirektivets bilag IV fremgår en række dyre- og plantearter, der kræver særlig streng beskyttelse. I Danmark findes der 43 arter, som henhører under denne kategori, hvoraf 36 er dyrearter. Dette gælder arter som er sjældne, eller hvis levesteder har væ-

ret i tilbagegang i en årrække. I hovedtræk gælder et forbud mod at ødelægge eller beskadige disse arters levesteder. Dette indebærer bl.a. en beskyttelse af de steder, hvor dyrene yngler og opholder sig. Det kan eksempelvis være hule træer eller bygninger, hvor flagermus opholder sig, eller ynglevandhuller for padder.

I Aabenraa Kommune lever en række bilag IV-dyrearter. Det er kommunens opgave at sikre at husdyrbrugets udvikling ikke medfører en forringelse af forholdene for disse arter. Ingen af direktivets bilag IV-plantearter er blevet observeret indenfor kommunens grænser.

#### *Redegørelse*

Især Tinglev Mose sydøst for J. Schilgen Vej 4 har potentiale for at være yngle- og rasteområde for flere dyrearter på habitatdirektivets bilag IV-liste. Dette gælder bl.a. birke- mus, odder, lille vandsalamander, stor vandsalamander, spidssnudet frø, strandtudse samt flere arter af flagermus (bl.a. langøret flagermus, frynseflagermus og sydflager- mus). I forbindelse med genopretningen af Tinglev Mose er der registreret flere arter i området, bl.a. vandsalamander. I nærområdet vil disse arter især være tilknyttet vand- huller, mose og højmosenatur.

Produktionsændringen på J. Schilgen Vej 4 medfører ikke, at der fx fjernes vandhuller, levesteder, døde træer etc.

#### *Vurdering*

Aabenraa Kommune vurderer, at produktionsændringen ikke medfører negative konsekvenser for mulige og sikre forekomster af bilag IV-arter i området gennem en ødelæg- gelse eller beskadigelse af arternes yngle- og rasteområder.

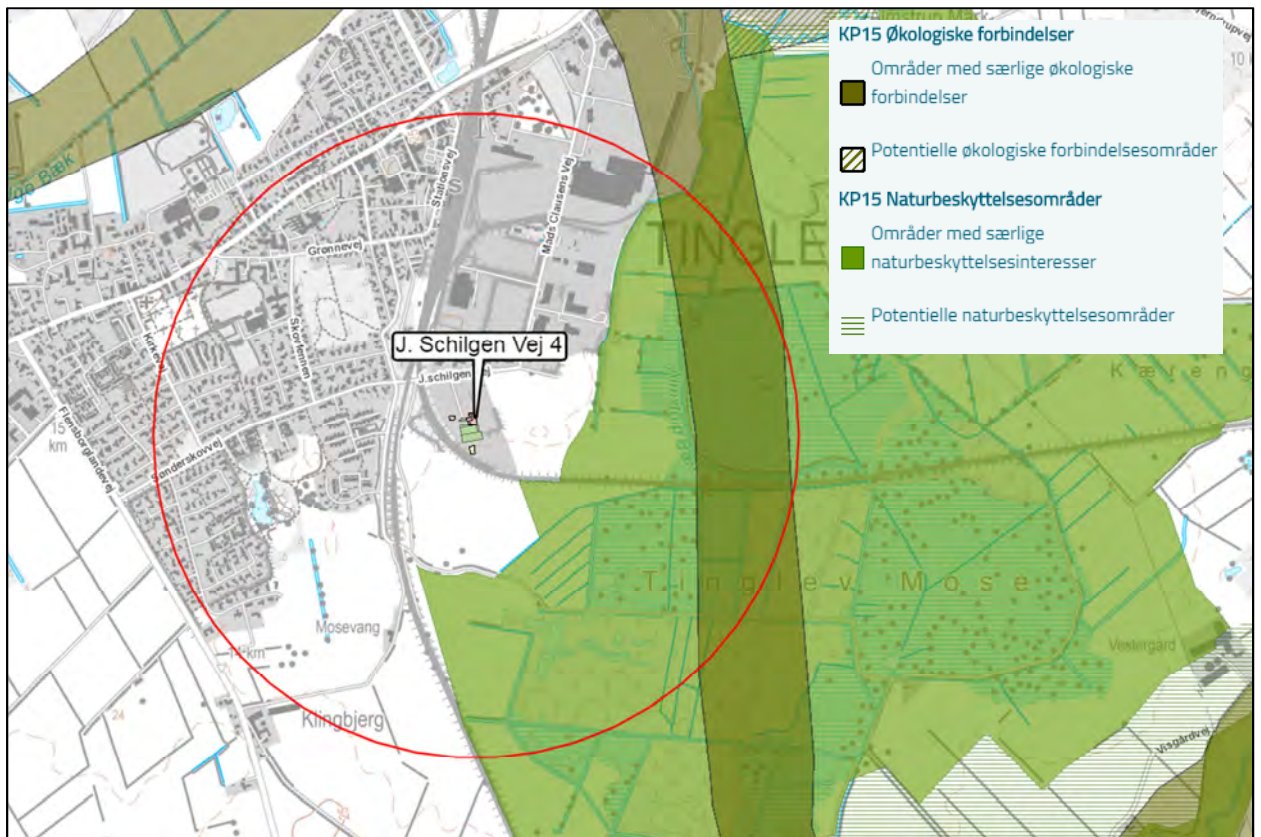
Der stilles på denne baggrund ingen særlige vilkår til beskyttelse af områdets bilag IV- arter.

## **7.5 Økologiske forbindelser**

For at sikre arters overlevelse er det essentielt at sikre deres spredningsmulighed gen- nem et naturnetværk af økologiske forbindelser. Dette skal bl.a. sikre, at arterne kan bevæge sig frit imellem eksempelvis yngle- og overvintringshabitater. De økologiske for- bindelser er desuden centrale i den forvaltning, der skal afbøde effekterne af klimaforan- dringer. Med ændrede klimazoner må det forventes, at arter vil ændre udbredelsesområ- der, og for at det skal kunne lykkes, må landskabet opfylde arternes spredningskrav. Udpegelsen af et sammenhængende naturnetværk af økologiske forbindelser udgør der- for et væsentligt bidrag til at sikre naturens mangfoldighed.

#### *Redegørelse*

Ingen dele af bedriftens bygninger og opbevaringsanlæg ligger overlappende med det udpegede naturnetværk af økologiske forbindelser, som skal sikre en sammenhængende natur, jf. kort 5.



Kort 5. Placeringen af det kommunalt udpegede naturnetværk af økologiske forbindelser nær bedriften.

#### Vurdering

Aabenraa Kommune vurderer, at produktionsændringen ikke medfører negative konsekvenser for arternes spredningsmulighed.

Der stilles på denne baggrund ingen særlige vilkår til sikring af områdets spredningskorridorer.

## 8 Lugt

### Redegørelse

Lugt stammer primært fra staldene. Derudover kan der forekomme lugtgener i forbindelse med håndtering af husdyrgødning og ensilage.

Geneafstanden for lugt beskriver den afstand fra stalden, hvor der kan forekomme så meget staldlugt, at det karakteriseres som "væsentlige lugtgener". Geneafstanden fastsættes under hensyntagen til forskellige områders følsomhed overfor lugt, jf. Miljøstyrelsens web-vejledning om tilladelse og miljøgodkendelse mv. af husdyrbrug. I vejledningen er anført vejledende lugtgrænseværdier til forskellige områdetyper.

I [www.husdyrgodkendelse.dk](http://www.husdyrgodkendelse.dk) er indtegnet eller markeret følgende:

- Alle stalde og opbevaringsanlæg.
- Nærmeste enkelt beboelse uden landbrugspligt, og som ikke ejes af driftsherren.
- Nærmeste samlet bebyggelse og/eller nærmeste lokalplanlagte område i landzone, der er udlagt til boligformål, blandet bolig- og erhvervsformål eller til offentlige formål med henblik på beboelse, institutioner, rekreative formål og lign.
- Nærmeste eksisterende eller, ifølge kommuneplanens rammedel, fremtidigt byzone- eller sommerhusområde.

[www.husdyrgodkendelse.dk](http://www.husdyrgodkendelse.dk) beregner geneafstanden og gennemsnitsafstandene. Lugt-geneafstanden er beregnet ud fra:

- Produktionsarealer i m<sup>2</sup> og gulvtyper.
- Emissionsfaktorer for forskellige dyregrupper.
- Effekt af lugtreducerende miljøteknologi.
- En spredningsmodel.
- Genekriterier svarende til forskellige områdes lugtfølsomhed.

Der er ca. 1,10 km fra møddingspladsen til Flensborglandevej 49, 6360 Tinglev, som er den nærmeste nabobeboelse i landzone, uden landbrugspligt. Ejendommen er placeret sydvest for Tinglev Rideklub. Der måles ikke lugt til denne ejendom, da den er placeret længere væk end de ejendomme som fremgår af tabel 15.

Nærmeste nabobeboelse uden landbrugspligt, er Sønderskovvej 5, 6360 Tinglev, og den er placeret ca. 202 m nordvest for "G. Lille Stald". Denne ejendom er placeret inde i Tinglev byzone vest for Tinglev Rideklub.

Nærmeste samlede bebyggelse i landzonen udløses af Kravlundvej 52, 6360 Tinglev, ca. 4 km sydvest for Tinglev Rideklub. Der måles ikke lugt til denne ejendom, da den samlede bebyggelse er placeret længere væk end den som fremgår af tabel 15.

Tinglev Rideklub er beliggende inde i Tinglev byzone, og Aabenraa Kommune har vurderet, at lugt punktet til nærmeste byzone skal placeres i matrikel skellet mellem matr. nr. 865, 1186 og 7000y Tinglev Ejerlav, Tinglev (se kort 6). Afstanden til dette punkt er ca. 125 m fra "A. Ny stald". For at kunne vurdere lugtgenerne for nærmeste nabo i byzonen har Aabenraa Kommune oprettet et målepunkt ved Sønderskovvej 5.



Kort 6. Kort udsnit over Tinglev Rideklub og placering af byzone. Den blå prik angiver punktet hvor lugt punktet til byzonen skal placeres.

Af bilag 1 fremgår de afstande fra stalde til ovennævnte områdetyper, som i ansøgnings-skemaet i husdyrgodkendelse.dk er anvendt til beregningerne af lugtgeneafstandene.

Resultaterne af lugtberegningerne ses i nedenstående tabel.

Tabel 15. Resultat af lugtberegning - uddrag fra ansøgnings-skemaet.

Bebyggelse	Kumulation	Model	Ukorrigeret geneafstand	Korrigeret geneafstand	Vægtet gennemsnits- afstand	Genekriterie overholdt:
Sønderskovvej 5	0	NY	0*	0*	262,6	Ja
Sønderskovvej 5	0	NY	37,2	37,2	267,6	Ja
Tinglev Ejerlav, Tinglev	0	NY	68,1	68,1	148	Ja
Tinglev Ejerlav, Tinglev	0	NY	68,1	68,1	261,1	Ja

\* Geneafstanden fra NY modellen er 0, selvom der er en faktisk lugt fra staldgruppen. Dette skyldes at lugten er for lav til at lugtspredningen kan beregnes.

Som det fremgår af tabel 15 er alle afstandskrav til enkelt bolig, samlet bebyggelse og byzone overholdt.

For heste er der ikke fastsat en emissionsfaktor i lugtenheder (LE), og man kan derfor ikke beregne et konsekvensområde for lugtemissionen. For at finde de parter som vil kunne blive berørt af denne udvidelse, har Aabenraa Kommune valgt at parterne er de matrikulære naboer, se afsnit 2.1 Offentlighed i denne godkendelse.

### Anlæg

Det største lugtbidrag stammer fra dyreholdet og produktionsarealet i staldene. Desuden vil der være mindre bidrag til lugtfrembringelsen fra gødningsopbevaring i markstak og på møddingplads og fra gylle i gyllebeholdere.

De beregnede lugtemissioner i  $OU_E$  fra de enkelte stalde ses af bilag 1.

### Vurdering

Aabenraa Kommune vurderer, at miljøtilladelsen ikke vil medføre væsentlige lugtgener for nabobeboelserne, samlet bebyggelse eller byzone, da geneafstanden er overholdt.

Aabenraa Kommune har valgt at placere lugtmarkøren for byzone i skellet mellem matr. nr. 865, 1186 og 7000y Tinglev Ejerlav, Tinglev, med den begrundelse, at den nærmeste bebyggelse er i denne placering, og de omkringliggende arealer alle er arealer til folde

eller marker. Derudover begrundes valget af placering, at området rideklubben ligger i, er et industriområde, med aktiviteter primært i dagtimerne. Derudover har Aabenraa Kommune placeret endnu en markør i Sønderskovvej 5, for at sikre at lugtgenerne er overholdt ved nærmeste nabo.

Det vurderes desuden, at de vejledende geneafstande bygger på forudsætningen om "god staldhygiejne", der erfaringsmæssigt har en vis betydning for lugtgener fra staldanlæg. Derfor stilles der vilkår hertil.

Såfremt der efter Aabenraa Kommunes vurdering opstår væsentlige lugtgener, der vurderes at være væsentlige større, end det kan forventes ifølge grundlaget for miljøvurderingen, kan Aabenraa Kommune forlange, at der skal indgives og gennemføres projekt for afhjælpende foranstaltninger. Eventuelle udgifter hertil afholdes af bedriften.

## 9 Øvrige emissioner

### 9.1 Støj

#### *Redegørelse*

Der er minimal støj fra ejendommen. De eneste støjkilder på ejendommen er en kompressor i rytterstuen der puster vand ud af vandingsanlægget 20 min hver dag, samt en kompressor i værkstedet, som bruges ca. 1 gang om ugen i max 1 time. Derudover råder ejendommen over 3 traktorer og 1 minilæsser. Disse maskiner bruges typisk om formiddagen og altid indenfor normal arbejdstid. Maskinerne er placeret under halvtag i "F. Carport/opbevaring" eller under et halvtag ved "G. Lille stald" samt i "H. Halmlade + træpiller".

#### *Vurdering*

Aabenraa Kommune vurderer, at med ovenstående beskrivelse og med det stillede vilkår om støjniveau, i et offentligt tilgængeligt rekreativt område, ikke vil opstå væsentlige støvgener for naboejendommene som følge af denne miljøtilladelse.

### 9.2 Støv

#### *Redegørelse*

Ansøger forventer ikke, at der vil være støvgener fra ejendommen, da der ikke er aktiviteter, som er specielt støvende på ejendommen. Den eneste aktivitet der støver lidt, er ved strøelse af boksene.

Boksene strøs hver formiddag. Der strøs manuelt med fork.

#### *Vurdering*

Aabenraa Kommune vurderer, at denne miljøtilladelse ikke vil bidrage til væsentlige støvgener udenfor ejendommen.

### 9.3 Lys

#### *Redegørelse*

Lyset i staldene er tændt efter behov (styres manuelt), hvilket vil sige, at der er lys i staldene fra ca. 7.00 – 22.00 i vinterhalvåret. Noget af belysningen er med sensor.

#### *Vurdering*

Aabenraa Kommune vurderer, at belysningen fra udendørslys og fra staldene ikke vil give anledning til væsentlige gener for de omkringboende eller påvirke de landskabelige værdier, da lyset er afskærmet af beplantning.

Aabenraa Kommune vil ikke stille yderligere vilkår til udendørsbelysningen.

### 9.4 Transport

#### *Redegørelse*

Der vil ikke ske nogen ændringer i antallet af transportere i forbindelse med denne ansøgning.

Ejendommen er med i den normale renovations- og genbrugsordning. Og disse containere tømmes hver 14 dag forskudt af hinanden.

Derudover er ejendommen tilknyttet erhvervsaffaldsordningen med Mammen, hvor containeren bliver tømt hver uge.

Der bliver leveret hestepiller 4 gange om året.

Der leveres ca. 150 wrapballer årlig.

Dyrlægen kommer løbende ved behov, hvilket kan variere meget.



Tabel 16. Oversigt over antal transporter til og fra ejendommen.

Type transport	Transport		
	Oplysning om antal til- og frakørsler til offentlig vej		
	Før udvidelsen (antal)	Efter udvidelse (antal)	Ændringer +/- (antal)
Gylle med gyllevogn (20 ton pr. læs)	-	-	-
Dybstrøelse (35 ton pr. læs)	20	20	0
Indkøbt foder (leverages)	4	4	0
Korn	0	0	0
Afhentning af mælk	0	0	0
Levende dyr (til og fra ejendom)	400	400	0
Døde dyr	2-3	2-3	0
Halm (leveres)	8	8	0
Eget foder (wrapboller) (leveres)	10	10	0
Jern (jernhandler)	1	1	0
Kommunalaftald + industriaffaldsordning	104	104	0
Dieselolie/fyringsolie	3-4	3-4	0
Dyrlæge	12	12	0
<b>I alt</b>	<b>566</b>	<b>566</b>	<b>0</b>

#### Vurdering

Aabenraa Kommune vurderer, at der ikke er behov for at stille vilkår om ind- og udkørselsforholdene, dog stilles der vilkår om, at evt. spild af husgødning under transport straks skal opsamles.

## 9.5 Skadedyr

#### Redegørelse

For at undgå fluer og tilhold af skadedyr rengøres fodergange og øvrige staldarealer løbende. Fluer er som udgangspunkt ikke det store problem. Der er katte på ejendommen der holder rotter og mus væk. Hvis det findes nødvendigt kontaktes kommunen straks.

#### Vurdering

Aabenraa Kommune vurderer, at der med ovenstående redegørelse og med beskrivelserne af håndtering af affald og foder ikke opstår risiko for tilhold af skadedyr.

## 9.6 Andre emissioner og døde dyr

#### Redegørelse

Af andre emissioner beskrives vibrationer, lavfrekvente lyde, og døde dyr.

Døde dyr opbevares på en fast plads efter forskrifterne for døde dyr med presenning over. Pladsen er beliggende vest for "G. Lille stald". DAKA kontaktes og døde dyr hentes hurtigst muligt derefter. Der er max 2-3 døde dyr årligt, og dette ændres ikke ved denne godkendelse.

Det forventes ikke, at der vil være problemer med vibrationer og lavfrekvente lyde fra ejendommen.

#### Vurdering

Aabenraa Kommune vurderer, at der er redegjort tilstrækkeligt for vibrationer, lavfrekvente lyde, og for opbevaring af døde dyr. Der stilles vilkår om, at hvis placeringen af de døde dyr ændres, skal dette accepteres af Aabenraa kommune.

## **10 Reststoffer, affaldsproduktion og brug af naturressourcer**

### **10.1 Spildevand**

#### *Redegørelse*

Alt tagvand ledes til faskiner hvorfra det nedsiver. Der ændres ikke ved afløbsforholdene for de eksisterende bygninger, jf. afløbsplanen (bilag 1.3). De nye udebokse tilkobles til det eksisterende system.

Ejendommen er tilkoblet offentlig vand og kloak.

Det er kun i "A. Ny stald" der er etableret afløb i hesteboksene. Dette afløb opsamles sammen med evt. vaskevand i en beholder på 20 m<sup>3</sup>, som tømmes efter behov max 1. gang årligt. Der er afløb på gangene i de andre staldafsnit, hvor vaskevand fra evt. vask af heste løber i det kommunale system. Afløbene fra den nye udendørs hestebokse bliver tilkoblet det eksisterende afløbssystem i "A. Ny stald".

#### *Vurdering*

Aabenraa Kommune vurderer, at der er redegjort tilstrækkeligt for spildevand, og at udvidelsen ikke vil medføre en øget mængde spildevand.

Aabenraa Kommune stiller vilkår om at afløbene fra "D. Nye udebokse" tilkobles det eksisterende afløbssystem i "A. Ny stald".

### **10.2 Fodring**

#### *Redegørelse*

Hestenes foder består primært af færdigblandet hestefoder, der opbevares i udendørs fodersilo samt af vitaminer og mineraler. Derudover får hestene halm som opbevares i halmladen. Om sommeren suppleres foderet med afgræsning af de omkringliggende folde og om vinteren suppleres med wrapballer som bliver opbevaret på plads vest for "L. Mødding". Dyrene har adgang til vand døgnet rundt.

Hestepiller opbevares i "M. Silo (8 t)", og halm og træpiller til strøelse opbevares i "H. Halmlade + træpiller".

#### *Vurdering*

Aabenraa Kommune vurderer, at der ikke skal stilles vilkår om valg af fodringsprincip eller valg af fodermidler.

Aabenraa Kommune vurderer endvidere, at der med den nuværende og planlagte fodring ikke sker en væsentlig påvirkning af omgivelserne.

### **10.3 Affald**

#### *Redegørelse*

Generelt er affaldsmængden på ejendommen minimal. Ejendommen er tilmeldt den kommunale affalds- og genbrugsordning. Der er både opstillet én affaldscontainer, samt én genbrugsbeholder ved hhv. "E. Stuehus" og "K. Rytterstue". Derudover er der en industriaftale med Mammen på én container på 1.500 l, som tømmes 1. gang om ugen. Denne container er placeret ved "B. Lade". Det har ikke været muligt at angive et estimat for mængderne. Det meste affald kommer i industricontaineren bl.a. halmrester, emballage fra foder, plastik mm.

Der opbevares pt. ingen kemikalier og pesticider på ejendommen. Maskinstationen står for alt markarbejdet.

Der opbevares olie til smøring af traktorer og maskiner på bedriften og affaldsprodukterne afhentes af oliefirmaet eller afleveres på kommunens genbrugsstation. Olie opbevares

pt. i "H. Halmlade + træpiller" i forbindelse med tanken til dieselolie på betongulv uden afløb.

#### *Vurdering*

Aabenraa Kommune vurderer, at opbevaring, håndtering og bortskaffelse af affald ikke vil medføre væsentlig forurening af miljøet eller gener for naboerne.

## **10.4 Olie**

#### *Redegørelse*

Ved afmelding af gamle olietanke og ved anmeldelse af nye olietanke, samt hvis der er spørgsmål om de specielle krav til plasttanke og olietanke på husdyrbruget, så kontaktes Aabenraa Kommunes ansvarlige for olietanke på [industri@aabenraa.dk](mailto:industri@aabenraa.dk).

Ændring i ejendommens tankforhold skal anmeldes til kommunen. Skemaet til dette findes på kommunes hjemmeside under borger/natur og miljø/miljø/olietanke.

I nedenstående tabel ses en oversigt over ejendommens olietanke:

*Tabel 17. Olietanke.*

<b>Olietanke:</b>	<b>Volumen</b>	<b>Fremstillings år</b>	<b>Tanknr.</b>	<b>Godkendelsesnr.</b>
Fyringsgasolie	1.200 l	-	-	-
Dieselolie	1.800 l	1988	-	-

Dieselolietanken er placeret i "H. Halmlade + træpiller". Tanken til fyringsolie er placeret udendørs syd for "C. Stald og saddekammer".

#### *Vurdering*

Aabenraa Kommune vurderer, at håndtering og opbevaring af olie ikke vil medføre forurening eller gener.

## **10.5 Energi- og vandforbrug**

### **10.5.1 Energiforbruget**

#### *Redegørelse*

Energiforbruget lå i 2017 på ca. 70.225 kWh pr. år. Dette forventes ikke at stige ved etablering af de nye udendørs bokse. Måske vil det tværtimod falde lidt, da der er planlagt en udskiftning af lyset i den nye stald (A) til LED.

Af anden energi anvendes der dieselolie, hvert 2. år leveres der ca. 1.800 l, og dette forventes ikke ændret.

Stuehuset, rytterstue og saddeorum opvarmes med oliefyr og der bruges ca. 3.000 l årligt. Dette forventes heller ikke ændret.

Af energibesparende foranstaltninger er der følgende:

- Logistikken i forbindelse med afhentning af foder til blandeanlæg, er indrettet så afstanden giver færrest muligt driftstimer, hvilket minimerer energiforbruget.
- Der sættes LED lyst op i den nye stald (A). Og i de andre bygninger vil lyset ligeledes løbende blive skiftet til LED.
- Lyset i staldene er tændt efter behov (styres manuelt), hvilket vil sige, at der er lys i staldene fra ca. 7.00 – 22.00 i vinterhalvåret. Noget af belysningen er med sensor.

#### *Vurdering*

Aabenraa Kommune vurderer, at det estimerede elforbrug for ansøgt drift er realistisk, og der stilles ikke nogen vilkår til energiforbruget.

### **10.5.2 Vandforbrug**

#### *Redegørelse*

Rideklubben forsynes med vand fra Tinglev Vandværk. Der bruges ca. 55 m<sup>3</sup> årligt, og dette forventes ikke ændret.

Ansøger vil ved vedligehold og reovering af drikkekopper og kar med flydere have fokus på at vælge systemer med mindst muligt vandspild.

#### *Vurdering*

Aabenraa Kommune har vurderet, at vandforbruget i ansøgt drift er realistisk og der stilles ikke nogen vilkår til vandforbruget.

## 11 BAT

### Redegørelse

For at leve op til BAT-kravet benyttes der ikke nogen virkemidler ud over de aktuelle staldgulvssystemer.

Beregningerne i husdyrgodkendelse.dk viser, at husdyrbruget overholder BAT-kravene.

Det samlede BAT krav er på 1.121 kg NH<sub>3</sub>-N/år, og den faktiske emissionen er på 1.121 kg NH<sub>3</sub>-N/år. BAT-kravet er derfor overholdt.

Tabel 18. Samlet BAT beregning – uddrag fra husdyrgodkendelse.dk skema nr. 206138.

Samlet BAT beregning			
	Stalde	Lagre	Total
Samlet BAT krav (kg NH <sub>3</sub> -N /år)	991	130	1121
Faktisk emission (kg NH <sub>3</sub> -N /år)	991	130	1121
Forskel (kg NH <sub>3</sub> -N /år)	-	-	0
Vejledende BAT Overholdt?	-	-	Ja

I nedenstående tabel ses BAT-kravet fordelt på staldafsnit og på produktionen.

Tabel 19. BAT krav fordelt på staldafsnit og på produktionen – uddrag fra husdyrgodkendelse.dk skema nr. 206138.

Beregninger af progressive BAT krav opnåelig ved anvendelse af BAT for produktioner i nye stalde				
Ansøgningen indeholder ikke produktioner med dyretype og staldsystemer hvor BAT kravet bestemmes progressivt ud fra arealet.				
BAT krav opnåelig ved anvendelse af BAT for nye og eksisterende stalde				
Staldnavn	Navn på dyretype og staldsystem eller flexgruppe	Forudsætning for BAT-beregning	BAT krav ved ny stald (kg NH <sub>3</sub> -N / (m <sup>2</sup> · år))	BAT krav ved eksisterende stald (kg NH <sub>3</sub> -N / (m <sup>2</sup> · år)) <sup>c</sup>
A. Ny stald	Heste, Får og Geder; Dybstrøelse <sup>a</sup>	Eksisterende staldafsnit	0,84	0,84
D. Nye ude bokse	Heste, Får og Geder; Dybstrøelse <sup>a</sup>	Nyt (inkl. renoveret) staldafsnit	0,84	0,84
C. Velvingleft	Heste, Får og Geder; Dybstrøelse <sup>a</sup>	Eksisterende staldafsnit	0,84	0,84
G. Lille stald	Heste, Får og Geder; Dybstrøelse <sup>a</sup>	Eksisterende staldafsnit	0,84	0,84
B. Bokse i laden	Heste, Får og Geder; Dybstrøelse <sup>a</sup>	Eksisterende staldafsnit	0,84	0,84

<sup>a</sup> BAT-kravet for flexgruppen fastsættes ud fra det dyretype og staldsystem med det højeste relative reduktionskrav og det dyretype og staldsystem med den højeste ammoniakemissionsfaktor.

<sup>c</sup> BAT krav ved eksisterende stald er tabelværdien for staldtypen. BAT kravet kan være lavere i den aktuelle situation, hvis der fastsæt vilkår til eksisterende stald i en tidligere godkendelse.

Ammoniaktab pr. produktion opnåelig ved anvendelse af BAT						
Produktion	Areal (m <sup>2</sup> )	BAT krav (kg NH <sub>3</sub> -N / (m <sup>2</sup> · år))	Korrektionsfaktor for udegående	Vejl. sum (kg NH <sub>3</sub> -N / år)	Ansøgers forslag (kg NH <sub>3</sub> -N / år)	Kommunens krav (kg NH <sub>3</sub> -N / år)
(#87874) Flexgruppe: Heste, Får og Geder; Dybstrøelse	670	0,84	1	563		
(#87877) Flexgruppe: Heste, Får og Geder; Dybstrøelse	75	0,84	1	63		
(#87878) Flexgruppe: Heste, Får og Geder; Dybstrøelse	149	0,84	1	125		
(#87881) Flexgruppe: Heste, Får og Geder; Dybstrøelse	216	0,84	1	181		
(#87884) Flexgruppe: Heste, Får og Geder; Dybstrøelse	70	0,84	1	59		

### Vurdering

Aabenraa Kommune vurderer, at BAT-kravet for Tinglev Rideklub er overholdt, og at der ikke stilles vilkår om brug af evt. virkemidler til at sænke ammoniakemissionen, da BAT er overholdt uden brug af virkemidler.

## **12 Grænseoverskridende virkninger**

### *Redegørelse*

Ansøger forventer ikke at der vil være nogle grænseoverskridende virkninger fra rideklubben.

### Vurdering

Aabenraa Kommune vurderer, at denne miljøtilladelse ikke vil medføre nogen grænseoverskridende virkninger.

## 13 Egenkontrol

### *Redegørelse*

Af egenkontrol er der følgende:

- Bedriften gennemgås dagligt og der holdes opsyn med dyrene, inventar, anlæg og materiel.
- Maskinparken holdes med service, og reparationer evt. udskiftninger efter behov.
- Der føres journal over placering af evt. markstakke. Der tilstræbes dog at dybstrøelsen køres direkte ud, og nedpløjes umiddelbart lige herefter.
- Der laves hvert år mark- og gødningsplan. Derudover laves et udkast til en behandlingsplan. På denne plan vil mængder og midler påføres efter endt sprøjtning.
- I bedriftens driftsregnskab registreres forbrug af energi, indkøbt foder, pesticider og handelsgødning. Der registreres foderforbrug for hver enkelt bokslejer og der fremsendes en regning 1. gang i måneden til disse.
- Autoriseret el-installatør laver 5. årligt gennemsyn af ejendommens el-installationer.
- Der praktiseres generelt godt landmandskab til dels for naboer og omkringboende.

### *Vurdering*

Aabenraa Kommune vurderer, at der skal stilles vilkår om egenkontrol og dokumentation, der viser, om de stillede driftsvilkår overholdes. Egenkontrollen skal forevises ved tilsyn, hvis Aabenraa Kommune finder det miljømæssig relevant.

Aabenraa Kommune vurderer på baggrund af ovenstående og med det stillede vilkår om dokumentation og egenkontrol, at egenkontrol og dokumentationen er dækkende.

## **14 Bilag**

1. Ansøgningsskema, § 16 b tilladelse, skema nr. 206138, version 2, indsendt den 17. august 2018
  - 1.1. Tekst bilag
  - 1.2. Situationsplan
  - 1.3. Afløbsplan
  - 1.4. Oversigt over produktionsareal
  - 1.5. Fuldmagt



# Husdyrgodkendelse.dk

## Ansøgningskema (206138)

Dette er en ansøgning om en tilladelse til et husdyrbrug efter husdyrbruglovens § 16 b.

**Versionsnummer:**

2

**Indsendelsesdato:**

06-08-2018

**Husdyrbruget**

Husdyrbrugets CVR-nummer	97530750
Husdyrbrugets navn	Tinglev Rideskole
Beliggenhedsadresse	J. Schilgenvej 4
Postnummer	6360
By	Tinglev

**Ansøger**

Ansøger navn	Tinglev Rideskole
Ansøger adresse	J. Schilgenvej 4
Ansøger postnummer	6360
Ansøger by	Tinglev
Ansøger telefon	74646454
Ansøger email	evald@nielsen.mail.dk

**Konsulent**

Konsulent Cvr	16342718
Konsulent virksomhedsnavn	Landwirtschaftlicher Hauptverein für Nordschleswig
Konsulent navn	Louise H. Riemann
Konsulent adresse	Industriparken 1
Konsulent postnummer	6360
Konsulent by	Tinglev
Konsulent telefon	73642915
Konsulent email	lhr@lhn.dk

**Ejendom**

Ejendomsnummer	5800014932
CHR numre	

**Kort beskrivelse:**

Kopi:

## Ansøgning (206138) | Gennemse & indsend

Her er alle indtastninger og beregningsresultater samlet på en side, der kan udskrives som en samlet PDF.

Dette er en ansøgning om en tilladelse til et husdyrbrug efter husdyrbruglovens § 16 b.

**Typen af IE - brug:**  
Ikke IE-brug

**Kort beskrivelse:**  
Kopi:  
**Versionsnummer:**  
2

### 1. Basisoplysninger

#### Husdyrbruget

Bedrift Cvr	97530750
Husdyrbrugets navn	Tinglev Rideskole
Beliggenhedsadresse	J. Schilgenvej 4
Postnummer	6360
By	Tinglev

#### Ansøger

Ansøgers navn	Tinglev Rideskole
Ansøgers adresse	J. Schilgenvej 4
Ansøgerpostnummer	6360
Ansøgerby	Tinglev
Ansøgers telefon	74646454
Ansøgers email	evald@nielsen.mail.dk

#### Konsulent

Konsulent Cvr	16342718
Konsulent virksomhedsnavn	Landwirtschaftlicher Hauptverein für Nordschleswig
Konsulentnavn	Louise H. Riemann
Konsulentadresse	Industriparken 1
Konsulentpostnummer	6360
Konsulentby	Tinglev
Konsulenttelefon	73642915
Konsulent-email	lhr@lhn.dk

#### Ejendom

Ejendomsnummer	5800014932
CHR numre	

#### Matrikler på ejendomsnummer

Matrikel: 1601 - Tinglev Ejerlav, Tinglev

## 2. Overblik over stalde og produktioner

### Stalde og produktioner

Staldnavn	Staldstørrelse (m <sup>2</sup> )	Ventilation	Kildehøjde	Produktion	Antal måneder udegående	Produktionsareal (m <sup>2</sup> )
<b>Ansøgt drift</b>						
A. Ny stald	670	Blandet ventilation	3 m	(#87874) Flexgruppe: Heste, Får og Geder; Dybstrøelse	0	670
D. Nye ude bokse	75	Blandet ventilation	3 m	(#87877) Flexgruppe: Heste, Får og Geder; Dybstrøelse	0	75
C. Velvingeloft	149	Blandet ventilation	3 m	(#87878) Flexgruppe: Heste, Får og Geder; Dybstrøelse	0	149
G. Lille stald	216	Blandet ventilation	3 m	(#87881) Flexgruppe: Heste, Får og Geder; Dybstrøelse	0	216
B. Bokse i laden	70	Blandet ventilation	3 m	(#87884) Flexgruppe: Heste, Får og Geder; Dybstrøelse	0	70
<b>Sum</b>						<b>1180</b>
<b>Nudrift</b>						
A. Ny stald	670	Blandet ventilation	3 m	(#87875) Heste. Dybstrøelse	0	670
C. Velvingeloft	149	Blandet ventilation	3 m	(#87879) Heste. Dybstrøelse	0	149
G. Lille stald	216	Blandet ventilation	3 m	(#87882) Heste. Dybstrøelse	0	216
B. Bokse i laden	70	Blandet ventilation	3 m	(#87885) Heste. Dybstrøelse	0	70
<b>Sum</b>						<b>1105</b>
<b>8 års drift</b>						
A. Ny stald	670	Blandet ventilation	3 m	(#87876) Heste. Dybstrøelse	0	670
C. Velvingeloft	149	Blandet ventilation	3 m	(#87880) Heste. Dybstrøelse	0	149
G. Lille stald	216	Blandet ventilation	3 m	(#87883) Heste. Dybstrøelse	0	216
B. Bokse i laden	70	Blandet ventilation	3 m	(#87886) Heste. Dybstrøelse	0	70
<b>Sum</b>						<b>1105</b>

## 2.1 Overblik over flexgrupper

Dyretype og staldsystemer som indgår i flexgruppen

Heste, Får og Geder; Dybstrøelse

---

Heste. Dybstrøelse

Får og geder. Dybstrøelse

### 3. Overblik over husdyrgødning

#### Opbevaringslagre

Navn	Lagertype	Yderligere oplysninger	Bedste tilgængelige opbevaringsteknik	Dimension	Areal (m <sup>2</sup> )
<b>Ansøgt drift</b>					
L. Mødding	Fast				360
<b>Nudrift</b>					
L. Mødding	Fast				360
<b>8 års drift</b>					
L. Mødding	Fast				360

#### Gødningsandele

Lagernavn	Gødningstype	Øvrige oplysninger	Areal (m <sup>2</sup> )
<b>Ansøgt drift</b>			
L. Mødding	Kvæg, heste, får og geder		360
<b>Nudrift</b>			
L. Mødding	Kvæg, heste, får og geder		360
<b>8 års drift</b>			
L. Mødding	Kvæg, heste, får og geder		360

## 4. Ammoniakemission

### 4.1 Samlet ammoniakemission fra husdyrbruget (stald og lager)

Driftstype:	Ammoniakemission fra staldafsnit (kg NH <sub>3</sub> -N/år)	Ammoniakemission fra lagre (kg NH <sub>3</sub> -N/år)	Ammoniakemission fra husdyrbruget (kg NH <sub>3</sub> -N/år)
Ansøgt drift	991,2	129,6	1120,8
Nudrift	629,8	129,6	759,4
8 års-drift	629,8	129,6	759,4

### 4.2 Resultater fra staldafsnit

#### 4.2.1 Ammoniakemission og reducerende tiltag på staldafsnit og produktioner

Navn på staldafsnit:

*A. Ny stald*

Produktion	Produktionsareal (m <sup>2</sup> )	Ammoniakemission (kg NH <sub>3</sub> -N/år)	Reduktion, udegående dyr (kg NH <sub>3</sub> -N/år)	Effekt, miljøteknologi (kg NH <sub>3</sub> -N/år)	Faktisk ammoniakemission (kg NH <sub>3</sub> -N/år)
<b>Ansøgt drift</b>					
(#87874) Flexgruppe: Heste, Får og Geder; Dybstrøelse	670	562,8	0,0	0,0	562,8
<b>Nudrift</b>					
(#87875) Heste. Dybstrøelse	670	381,9	0,0	0,0	381,9
<b>8 års-drift</b>					
(#87876) Heste. Dybstrøelse	670	381,9	0,0	0,0	381,9

Navn på staldafsnit:

*D. Nye ude bokse*

Produktion	Produktionsareal (m <sup>2</sup> )	Ammoniakemission (kg NH <sub>3</sub> -N/år)	Reduktion, udegående dyr (kg NH <sub>3</sub> -N/år)	Effekt, miljøteknologi (kg NH <sub>3</sub> -N/år)	Faktisk ammoniakemission (kg NH <sub>3</sub> -N/år)
<b>Ansøgt drift</b>					
(#87877) Flexgruppe: Heste, Får og Geder; Dybstrøelse	75	63,0	0,0	0,0	63,0
<b>Nudrift - Ingen data</b>					
<b>8 års-drift - Ingen data</b>					

Navn på staldafsnit:  
**C. Velvingeloft**

Produktion	Produktionsareal (m <sup>2</sup> )	Ammoniakemission (kg NH <sub>3</sub> -N/år)	Reduktion, udegående dyr (kg NH <sub>3</sub> -N/år)	Effekt, miljøteknologi (kg NH <sub>3</sub> -N/år)	Faktisk ammoniakemission (kg NH <sub>3</sub> -N/år)
<b>Ansøgt drift</b>					
(#87878) Flexgruppe: Heste, Får og Geder; Dybstrøelse	149	125,2	0,0	0,0	125,2
<b>Nudrift</b>					
(#87879) Heste. Dybstrøelse	149	84,9	0,0	0,0	84,9
<b>8 års-drift</b>					
(#87880) Heste. Dybstrøelse	149	84,9	0,0	0,0	84,9

Navn på staldafsnit:  
**G. Lille stald**

Produktion	Produktionsareal (m <sup>2</sup> )	Ammoniakemission (kg NH <sub>3</sub> -N/år)	Reduktion, udegående dyr (kg NH <sub>3</sub> -N/år)	Effekt, miljøteknologi (kg NH <sub>3</sub> -N/år)	Faktisk ammoniakemission (kg NH <sub>3</sub> -N/år)
<b>Ansøgt drift</b>					
(#87881) Flexgruppe: Heste, Får og Geder; Dybstrøelse	216	181,4	0,0	0,0	181,4
<b>Nudrift</b>					
(#87882) Heste. Dybstrøelse	216	123,1	0,0	0,0	123,1
<b>8 års-drift</b>					
(#87883) Heste. Dybstrøelse	216	123,1	0,0	0,0	123,1

Navn på staldafsnit:  
**B. Bokse i laden**

Produktion	Produktionsareal (m <sup>2</sup> )	Ammoniakemission (kg NH <sub>3</sub> -N/år)	Reduktion, udegående dyr (kg NH <sub>3</sub> -N/år)	Effekt, miljøteknologi (kg NH <sub>3</sub> -N/år)	Faktisk ammoniakemission (kg NH <sub>3</sub> -N/år)
<b>Ansøgt drift</b>					
(#87884) Flexgruppe: Heste, Får og Geder; Dybstrøelse	70	58,8	0,0	0,0	58,8
<b>Nudrift</b>					
(#87885) Heste. Dybstrøelse	70	39,9	0,0	0,0	39,9
<b>8 års-drift</b>					
(#87886) Heste. Dybstrøelse	70	39,9	0,0	0,0	39,9

### 4.3 Resultater for lagre

### 4.3.2 Andele af gødningstyper i og ammoniakemission fra lagre med fast husdyrgødning

#### Lagre med fast husdyrgødning

Lagernavn	Grundareal for lager (m <sup>2</sup> )	Gødningstype for andel	Areal af andel af gødningstype (m <sup>2</sup> )	Areal af andel udgør af samlet grundareal (%)	Ammoniakemission fra andel (kg NH <sub>3</sub> -N/år)
<b>Ansøgt drift</b>					
L. Mødding	360	Kvæg, heste, får og geder	360	100	129,6
<b>Nudrift</b>					
L. Mødding	360	Kvæg, heste, får og geder	360	100	129,6
<b>8 års-drift</b>					
L. Mødding	360	Kvæg, heste, får og geder	360	100	129,6

### 4.3.3 Oversigt over husdyrgødningstyper produceret i ansøgt drift

Gødningstyper produceret fra de valgte dyretype og staldsystemer  
Gødningstype fra produktion: Kvæg, heste, får og geder

Angivne gødningstyper i indtegnede lagre  
Gødningstype fra lager: Kvæg, heste, får og geder



## 5. BAT

### Samlet BAT beregning

	Stalde	Lagre	Total
Samlet BAT krav (kg NH <sub>3</sub> -N /år)	991	130	1121
Faktisk emission (kg NH <sub>3</sub> -N /år)	991	130	1121
Forskel (kg NH <sub>3</sub> -N /år)	-	-	0
Vejledende BAT Overholdt?	-	-	Ja

### Samlet ammoniaktab for hele anlægget (alle produktioner) opnåelig ved anvendelse af BAT

Vejl. sum (kg NH <sub>3</sub> -N /år)	Ansøgers forslag (kg NH <sub>3</sub> -N /år)	Ansøgers Begrundelse	Kommunens krav (kg NH <sub>3</sub> -N /år)	Kommunens Begrundelse
991				

### Beregninger af progressive BAT krav opnåelig ved anvendelse af BAT for produktioner i nye stalde

Ansøgningen indeholder ikke produktioner med dyretype og staldsystemer hvor BAT kravet bestemmes progressivt ud fra arealet.

### BAT krav opnåelig ved anvendelse af BAT for nye og eksisterende stalde

Staldnavn	Navn på dyretype og staldsystem eller flexgruppe	Forudsætning for BAT-beregning	BAT krav ved ny stald (kg NH <sub>3</sub> -N / (m <sup>2</sup> · år))	BAT krav ved eksisterende stald (kg NH <sub>3</sub> -N / (m <sup>2</sup> · år)) <sup>c</sup>
A. Ny stald	Heste, Får og Geder; Dybstrøelse <sup>a</sup>	Eksisterende staldafsnit	0,84	0,84
D. Nye ude bokse	Heste, Får og Geder; Dybstrøelse <sup>a</sup>	Nyt (inkl. renoveret) staldafsnit	0,84	0,84
C. Velvingeloft	Heste, Får og Geder; Dybstrøelse <sup>a</sup>	Eksisterende staldafsnit	0,84	0,84
G. Lille stald	Heste, Får og Geder; Dybstrøelse <sup>a</sup>	Eksisterende staldafsnit	0,84	0,84
B. Bokse i laden	Heste, Får og Geder; Dybstrøelse <sup>a</sup>	Eksisterende staldafsnit	0,84	0,84

<sup>a</sup> BAT-kravet for flexgruppen fastsættes ud fra det dyretype og staldsystem med det højeste relative reduktionskrav og det dyretype og staldsystem med den højeste ammoniakemissionsfaktor.

<sup>c</sup> BAT krav ved eksisterende stald er tabelværdien for staldtypen. BAT kravet kan være lavere i den aktuelle situation, hvis der fastsat vilkår til eksisterende stald i en tidligere godkendelse.



### Ammoniaktab pr. produktion opnåelig ved anvendelse af BAT

Produktion	Areal (m <sup>2</sup> )	BAT krav (kg NH <sub>3</sub> -N / (m <sup>2</sup> · år))	Korrektionsfaktor for udegående	Vejl. sum (kg NH <sub>3</sub> -N /år)	Ansøgers forslag (kg NH <sub>3</sub> -N /år)	Kommunens krav (kg NH <sub>3</sub> -N /år)
(#87874) Flexgruppe: Heste, Får og Geder; Dybstrøelse	670	0,84	1	563		
(#87877) Flexgruppe: Heste, Får og Geder; Dybstrøelse	75	0,84	1	63		
(#87878) Flexgruppe: Heste, Får og Geder; Dybstrøelse	149	0,84	1	125		
(#87881) Flexgruppe: Heste, Får og Geder; Dybstrøelse	216	0,84	1	181		
(#87884) Flexgruppe: Heste, Får og Geder; Dybstrøelse	70	0,84	1	59		



## 6. Nabopåvirkning

### 6.1 Samlet resultat af lugtberegning

Bebyggelse	Kumulation	Model	Ukorrigeret geneafstand	Korrigeret geneafstand	Vægtet gennemsnits- afstand	Genekriterie overholdt		
Sønderskovvej 5 	0	NY	0*	0*	262,6	Ja		
		NY (ansøgt)	0*	0*	213,9	Ja		
		NY (nudrift)	0*	0*	-	-		
		<i>Stald: G. Lille stald</i>		FMK (ansøgt)	0	0	0	Ja
			FMK (nudrift)	0	0	-	-	
			NY (ansøgt)	0*	0*	226,1	Ja	
			NY (nudrift)	0*	0*	-	-	
		<i>+ Stald: B. Bokse i laden</i>		FMK (ansøgt)	0	0	0	Ja
			FMK (nudrift)	0	0	-	-	
			NY (ansøgt)	0*	0*	239,1	Ja	
			NY (nudrift)	0*	0*	-	-	
		<i>+ Stald: C. Velvingeloft</i>		FMK (ansøgt)	0	0	0	Ja
			FMK (nudrift)	0	0	-	-	
			NY (ansøgt)	0*	0*	243,5	Ja	
			NY (nudrift)	0	0	-	-	
		<i>+ Stald: D. Nye ude bokse</i>		FMK (ansøgt)	0	0	0	Ja
	FMK (nudrift)	0	0	-	-			
	NY (ansøgt)	0*	0*	262,6	Ja			
	NY (nudrift)	0*	0*	-	-			
<i>+ Stald: A. Ny stald</i>		FMK (ansøgt)	0	0	0	Ja		
	FMK (nudrift)	0	0	-	-			
Sønderskovvej 5 	0	NY	37,2	37,2	267,6	Ja		
		NY (ansøgt)	0*	0*	218,9	Ja		
		NY (nudrift)	0*	0*	-	-		
		<i>Stald: G. Lille stald</i>		FMK (ansøgt)	0	0	0	Ja
			FMK (nudrift)	0	0	-	-	
			NY (ansøgt)	0*	0*	231	Ja	
			NY (nudrift)	0*	0*	-	-	
		<i>+ Stald: B. Bokse i laden</i>		FMK (ansøgt)	0	0	0	Ja
			FMK (nudrift)	0	0	-	-	
			NY (ansøgt)	22,7	22,7	244,1	Ja	
			NY (nudrift)	22,7	22,7	-	-	
		<i>+ Stald: C. Velvingeloft</i>		FMK (ansøgt)	0	0	0	Ja
			FMK (nudrift)	0	0	-	-	

Bebyggelse	Kumulation	Model	Ukorrigeret geneafstand	Korrigeret geneafstand	Vægtet gennemsnits- afstand	Genekriterie overholdt
<b>+ Stald: D. Nye ude bokse</b>		NY (ansøgt)	24,7	24,7	248,5	Ja
		NY (nudrift)	22,7	22,7	-	-
		FMK (ansøgt)	0	0	0	Ja
		FMK (nudrift)	0	0	-	-
<b>+ Stald: A. Ny stald</b>		NY (ansøgt)	37,2	37,2	267,6	Ja
		NY (nudrift)	35,5	35,5	-	-
		FMK (ansøgt)	0	0	0	Ja
		FMK (nudrift)	0	0	-	-
Tinglev Ejerlav, Tinglev تينجليف 0		NY	68,1	68,1	148	Ja
	<b>Stald: B. Bokse i laden</b>	NY (ansøgt)	0*	0*	133,2	Ja
		NY (nudrift)	0*	0*	-	-
		FMK (ansøgt)	0	0	0	Ja
		FMK (nudrift)	0	0	-	-
	<b>+ Stald: C. Velvingeloft</b>	NY (ansøgt)	0*	0*	141,7	Ja
		NY (nudrift)	0*	0*	-	-
		FMK (ansøgt)	0	0	0	Ja
		FMK (nudrift)	0	0	-	-
	<b>+ Stald: A. Ny stald</b>	NY (ansøgt)	50,5	50,5	146,3	Ja
NY (nudrift)		50,5	50,5	-	-	
FMK (ansøgt)		0	0	0	Ja	
FMK (nudrift)		0	0	-	-	
<b>+ Stald: G. Lille stald</b>	NY (ansøgt)	63,3	63,3	147,3	Ja	
	NY (nudrift)	63,3	63,3	-	-	
	FMK (ansøgt)	0	0	0	Ja	
	FMK (nudrift)	0	0	-	-	
<b>+ Stald: D. Nye ude bokse</b>	NY (ansøgt)	68,1	68,1	148	Ja	
	NY (nudrift)	63,3	63,3	-	-	
	FMK (ansøgt)	0	0	0	Ja	
	FMK (nudrift)	0	0	-	-	

### 6.2.1 Forklaring til samlet resultat af lugtberegning

\* Geneafstanden fra NY modellen er 0, selvom der er en faktisk lugt fra staldgruppen. Dette skyldes at lugten er for lav til at lugtspredningen kan beregnes.

Konsekvenszone: 0 m

### 6.3 Lugtgeneregninger - detaljer om staldafsnit

Bebyggelse: Sønderskovvej 5  
 Opretter: Ansøger

#	Staldafsnit	Afstand(m)	Placering 300-60 grader
1	G. Lille stald	213,9	Nej
2	B. Bokse i laden	263,5	Nej
3	C. Velvingeloft	264,2	Nej
4	D. Nye ude bokse	268,8	Nej
5	A. Ny stald	277,2	Nej

Bebyggelse: Sønderskovvej 5  
 Opretter: Ansøger

#	Staldafsnit	Afstand(m)	Placering 300-60 grader
1	G. Lille stald	218,9	Nej
2	B. Bokse i laden	268,4	Nej
3	C. Velvingeloft	269,1	Nej
4	D. Nye ude bokse	273,8	Nej
5	A. Ny stald	282,2	Nej

Bebyggelse: Tinglev Ejerlav, Tinglev  
 Opretter: Ansøger

#	Staldafsnit	Afstand(m)	Placering 300-60 grader
1	B. Bokse i laden	133,2	Nej
2	C. Velvingeloft	145,7	Nej
3	A. Ny stald	147,8	Nej
4	G. Lille stald	151,2	Nej
5	D. Nye ude bokse	158,2	Nej

## 6.4 Lugtemission fra produktioner

### Ansøgt drift

#### Staldafsnit

Staldafsnit	Produktionsid	Antal måneder udegående		Lugt (LE/s)	Lugt (OU/s)	Effekt af teknologi (%)	Faktisk lugt (LE/s)	Faktisk lugt (OU/s)	Produktionsareal (m <sup>2</sup> )
A. Ny stald				0,0	4623,0*	0	0,0	4623,0*	670
		87874	0						
D. Nye ude bokse				0,0	517,5*	0	0,0	517,5*	75
		87877	0						
C. Velvingeloft				0,0	1028,1*	0	0,0	1028,1*	149
		87878	0						
G. Lille stald				0,0	1490,4*	0	0,0	1490,4*	216
		87881	0						
B. Bokse i laden				0,0	483,0*	0	0,0	483,0*	70
		87884	0						
Sum				0	8142*		0	8142*	

\*Lugten kommer fra flexgrupper, hvor den højeste lugt fra hver flexgruppe er valgt.

**Nudrift**

**Staldafsnit**

	Antal måneder	Lugt	Lugt	Effekt af	Faktisk lugt	Faktisk lugt	Produktionsareal
	Produktionsid	(LE/s)	(OU/s)	teknologi (%)	(LE/s)	(OU/s)	(m <sup>2</sup> )
<b>A. Ny stald</b>	udegående						
	87875 0	0,0	4623,0	0	0,0	4623,0	670
<b>C. Velvingeloft</b>	udegående						
	87879 0	0,0	1028,1	0	0,0	1028,1	149
<b>G. Lille stald</b>	udegående						
	87882 0	0,0	1490,4	0	0,0	1490,4	216
<b>B. Bokse i laden</b>	udegående						
	87885 0	0,0	483,0	0	0,0	483,0	70
<b>Sum</b>		<b>0</b>	<b>7624,5</b>		<b>0</b>	<b>7624,5</b>	

## 7. Naturområder

### 7.1 Samlet resultat af ammoniakberegninger

Samlet emission: 1120,8 (kg NH<sub>3</sub>-N/år)

Meremission (8 års-drift) 361,4 (kg NH<sub>3</sub>-N/år)

Meremission (nudrift) 361,4 (kg NH<sub>3</sub>-N/år)

### 7.2 Overblik over naturpunkter

#### Naturpunkt: Nedbrudt højmose ved Hostrup Sø

Kategori	Kategori 1
Opretter	Ansøger
Ruhed	Blandet natur med lav bevoksning
Beskrivelse	
Kumulation	Nul ejendomme (0)
Merdeposition (8 års-drift)	0,0 kg N/ha/år
Merdeposition (nudrift)	0,0 kg N/ha/år
Total deposition	0,0 kg N/ha/år

#### Naturlinjer til punkt: Nedbrudt højmose ved Hostrup Sø

Naturlinje fra	Ruhed opland	Merdeposition	Merdeposition	Totaldeposition (kg N/ha/år)
		(nudrift) (kg N/ha/år)	(8 års-drift) (kg N/ha/år)	
S: A. Ny stald	Landbrug0,0	0,0	0,0	0,0
S: D. Nye ude bokse	Landbrug0,0	0,0	0,0	0,0
S: C. Velvingeloft	Landbrug0,0	0,0	0,0	0,0
S: G. Lille stald	Landbrug0,0	0,0	0,0	0,0
S: B. Bokse i laden	Landbrug0,0	0,0	0,0	0,0
G: L. Mødding	Landbrug0,0	0,0	0,0	0,0

#### Naturpunkt: Tinglev mose (mose 1)

Kategori	Kategori 2
Opretter	Ansøger
Ruhed	Blandet natur med lav bevoksning
Beskrivelse	
Kumulation	Nul ejendomme (0)
Merdeposition (8 års-drift)	0,0 kg N/ha/år
Merdeposition (nudrift)	0,0 kg N/ha/år
Total deposition	0,1 kg N/ha/år

#### Naturlinjer til punkt: Tinglev mose (mose 1)

Naturlinje fra	Ruhed opland	Merdeposition	Merdeposition	Totaldeposition (kg N/ha/år)
		(nudrift) (kg N/ha/år)	(8 års-drift) (kg N/ha/år)	
S: A. Ny stald	Landbrug0,0	0,0	0,0	0,0
S: D. Nye ude bokse	Landbrug0,0	0,0	0,0	0,0
S: C. Velvingeloft	Landbrug0,0	0,0	0,0	0,0
S: G. Lille stald	Landbrug0,0	0,0	0,0	0,0
S: B. Bokse i laden	Landbrug0,0	0,0	0,0	0,0
G: L. Mødding	Landbrug0,0	0,0	0,0	0,0

#### Naturpunkt: Potentiel ammoniakfølsom skov

Kategori	Kategori 3
Opretter	Ansøger
Ruhed	Skov
Beskrivelse	
Kumulation	Nul ejendomme (0)
Merdeposition (8 års-drift)	1,5 kg N/ha/år
Merdeposition (nudrift)	1,5 kg N/ha/år
Total deposition	4,6 kg N/ha/år

#### Naturlinjer til punkt: Potentiel ammoniakfølsom skov

Naturlinje fra	Ruhed opland	Merdeposition	Merdeposition	Totaldeposition (kg N/ha/år)
		(nudrift) (kg N/ha/år)	(8 års-drift) (kg N/ha/år)	
S: A. Ny stald	Landbrug0,6	0,6	0,6	1,9
S: D. Nye ude bokse	Landbrug0,2	0,2	0,2	0,2
S: C. Velvingeloft	Landbrug0,1	0,1	0,1	0,4
S: G. Lille stald	Landbrug0,5	0,5	0,5	1,4
S: B. Bokse i laden	Landbrug0,0	0,0	0,0	0,1
G: L. Mødding	Landbrug0,0	0,0	0,0	0,5

**Naturpunkt: Højmose**

Kategori	Kategori 2
Opretter	Ansøger
Ruhed	Blandet natur med lav bevoksning
Beskrivelse	
Kumulation	Nul ejendomme (0)
Merdeposition (8 års-drift)	0,0 kg N/ha/år
Merdeposition (nudrift)	0,0 kg N/ha/år
Total deposition	0,0 kg N/ha/år

**Naturlinjer til punkt: Højmose**

Naturlinje fra	Ruhed opland	Merdeposition	Merdeposition	Totaldeposition (kg N/ha/år)
		(nudrift) (kg N/ha/år)	(8 års-drift) (kg N/ha/år)	
S: A. Ny stald	Landbrug0,0		0,0	0,0
S: D. Nye ude bokse	Landbrug0,0		0,0	0,0
S: C. Velvingeloft	Landbrug0,0		0,0	0,0
S: G. Lille stald	Landbrug0,0		0,0	0,0
S: B. Bokse i laden	Landbrug0,0		0,0	0,0
G: L. Mødding	Landbrug0,0		0,0	0,0

**Naturpunkt: Tinglev mose (mose 2)**

Kategori	Kategori 2
Opretter	Ansøger
Ruhed	Blandet natur med lav bevoksning
Beskrivelse	
Kumulation	Nul ejendomme (0)
Merdeposition (8 års-drift)	0,0 kg N/ha/år
Merdeposition (nudrift)	0,0 kg N/ha/år
Total deposition	0,1 kg N/ha/år

**Naturlinjer til punkt: Tinglev mose (mose 2)**

Naturlinje fra	Ruhed opland	Merdeposition	Merdeposition	Totaldeposition (kg N/ha/år)
		(nudrift) (kg N/ha/år)	(8 års-drift) (kg N/ha/år)	
S: A. Ny stald	Landbrug0,0		0,0	0,1
S: D. Nye ude bokse	Landbrug0,0		0,0	0,0
S: C. Velvingeloft	Landbrug0,0		0,0	0,0
S: G. Lille stald	Landbrug0,0		0,0	0,0
S: B. Bokse i laden	Landbrug0,0		0,0	0,0
G: L. Mødding	Landbrug0,0		0,0	0,0

**Naturpunkt: Tinglev mose (mose 3)**

Kategori	Kategori 2
Opretter	Ansøger
Ruhed	Blandet natur med lav bevoksning
Beskrivelse	
Kumulation	Nul ejendomme (0)
Merdeposition (8 års-drift)	0,0 kg N/ha/år
Merdeposition (nudrift)	0,0 kg N/ha/år
Total deposition	0,1 kg N/ha/år

**Naturlinjer til punkt: Tinglev mose (mose 3)**

Naturlinje fra	Ruhed opland	Merdeposition	Merdeposition	Totaldeposition (kg N/ha/år)
		(nudrift) (kg N/ha/år)	(8 års-drift) (kg N/ha/år)	
S: A. Ny stald	Landbrug0,0		0,0	0,0
S: D. Nye ude bokse	Landbrug0,0		0,0	0,0
S: C. Velvingeloft	Landbrug0,0		0,0	0,0
S: G. Lille stald	Landbrug0,0		0,0	0,0
S: B. Bokse i laden	Landbrug0,0		0,0	0,0
G: L. Mødding	Landbrug0,0		0,0	0,0



**Naturpunkt: Tinglev mose (mose 4)**

Kategori	Kategori 2
Opretter	Ansøger
Ruhed	Blandet natur med lav bevoksning
Beskrivelse	
Kumulation	Nul ejendomme (0)
Merdeposition (8 års-drift)	0,0 kg N/ha/år
Merdeposition (nudrift)	0,0 kg N/ha/år
Total deposition	0,1 kg N/ha/år

**Naturlinjer til punkt: Tinglev mose (mose 4)**

Naturlinje fra	Ruhed opland	Merdeposition	Merdeposition	Totaldeposition (kg N/ha/år)
		(nudrift) (kg N/ha/år)	(8 års-drift) (kg N/ha/år)	
S: A. Ny stald	Landbrug	0,0	0,0	0,0
S: D. Nye ude bokse	Landbrug	0,0	0,0	0,0
S: C. Velvingeloft	Landbrug	0,0	0,0	0,0
S: G. Lille stald	Landbrug	0,0	0,0	0,0
S: B. Bokse i laden	Landbrug	0,0	0,0	0,0
G: L. Mødding	Landbrug	0,0	0,0	0,0

**Naturpunkt: Tinglev mose (eng 2)**

Kategori	Kategori 3
Opretter	Ansøger
Ruhed	Blandet natur med lav bevoksning
Beskrivelse	
Kumulation	Nul ejendomme (0)
Merdeposition (8 års-drift)	0,1 kg N/ha/år
Merdeposition (nudrift)	0,1 kg N/ha/år
Total deposition	0,2 kg N/ha/år

**Naturlinjer til punkt: Tinglev mose (eng 2)**

Naturlinje fra	Ruhed opland	Merdeposition	Merdeposition	Totaldeposition (kg N/ha/år)
		(nudrift) (kg N/ha/år)	(8 års-drift) (kg N/ha/år)	
S: A. Ny stald	Landbrug	0,0	0,0	0,1
S: D. Nye ude bokse	Landbrug	0,0	0,0	0,0
S: C. Velvingeloft	Landbrug	0,0	0,0	0,0
S: G. Lille stald	Landbrug	0,0	0,0	0,0
S: B. Bokse i laden	Landbrug	0,0	0,0	0,0
G: L. Mødding	Landbrug	0,0	0,0	0,0

**Naturpunkt: Tinglev mose (eng 1)**

Kategori	Kategori 3
Opretter	Ansøger
Ruhed	Blandet natur med lav bevoksning
Beskrivelse	
Kumulation	Nul ejendomme (0)
Merdeposition (8 års-drift)	0,1 kg N/ha/år
Merdeposition (nudrift)	0,1 kg N/ha/år
Total deposition	0,3 kg N/ha/år

**Naturlinjer til punkt: Tinglev mose (eng 1)**

Naturlinje fra	Ruhed opland	Merdeposition	Merdeposition	Totaldeposition (kg N/ha/år)
		(nudrift) (kg N/ha/år)	(8 års-drift) (kg N/ha/år)	
S: A. Ny stald	Landbrug	0,0	0,0	0,1
S: D. Nye ude bokse	Landbrug	0,0	0,0	0,0
S: C. Velvingeloft	Landbrug	0,0	0,0	0,0
S: G. Lille stald	Landbrug	0,0	0,0	0,1
S: B. Bokse i laden	Landbrug	0,0	0,0	0,0
G: L. Mødding	Landbrug	0,0	0,0	0,1

## 8. Afstande

### 8.1 Afstande angivet

Der er ikke angivet nogen afstande.

#### 8.1.1 Yderligere informationer og specielle forhold

Kommentar til afstandsangivelser

Ingen kommentar

### 8.2 Afstande til naturområder og nabobebyggelser

#### Nedbrudt højmose ved Hostrup Sø - Naturområde (kategori 1)

Type	Navn	Afstand [m]
Driftsbygning	J. Ridehæl 2	9124
Staldbygning	A. Ny stald	9127
Gødningslager	L. Mødding	9157

#### Tinglev mose (mose 1) - Naturområde (kategori 2)

Type	Navn	Afstand [m]
Driftsbygning	J. Ridehæl 2	421
Staldbygning	A. Ny stald	469
Gødningslager	L. Mødding	382

#### Potentiel ammoniakfølsom skov - Naturområde (kategori 3)

Type	Navn	Afstand [m]
Driftsbygning	I. Ridehæl 1	73
Staldbygning	G. Lille stald	54
Gødningslager	L. Mødding	110

#### Højmose - Naturområde (kategori 2)

Type	Navn	Afstand [m]
Driftsbygning	J. Ridehæl 2	4718
Staldbygning	G. Lille stald	4766
Gødningslager	L. Mødding	4696

#### Tinglev mose (mose 2) - Naturområde (kategori 2)

Type	Navn	Afstand [m]
Driftsbygning	J. Ridehæl 2	404
Staldbygning	A. Ny stald	442
Gødningslager	L. Mødding	405

#### Tinglev mose (mose 3) - Naturområde (kategori 2)

Type	Navn	Afstand [m]
Driftsbygning	J. Ridehæl 2	580

Type	Navn	Afstand [m]
Staldbygning	A. Ny stald	607
Gødningslager	L. Mødding	595

**Tinglev mose (mose 4) - Naturområde (kategori 2)**

Type	Navn	Afstand [m]
Driftsbygning	J. Ridehal 2	643
Staldbygning	A. Ny stald	657
Gødningslager	L. Mødding	671

**Tinglev mose (eng 2) - Naturområde (kategori 3)**

Type	Navn	Afstand [m]
Driftsbygning	J. Ridehal 2	353
Staldbygning	A. Ny stald	380
Gødningslager	L. Mødding	372

**Tinglev mose (eng 1) - Naturområde (kategori 3)**

Type	Navn	Afstand [m]
Driftsbygning	J. Ridehal 2	187
Staldbygning	A. Ny stald	232
Gødningslager	L. Mødding	179

**Sønderskovvej 5 - Nabo (Enkelt bolig)**

Type	Navn	Afstand [m]
Driftsbygning	F. Carport/opbevaring	235
Staldbygning	G. Lille stald	203
Gødningslager	L. Mødding	305

**Sønderskovvej 5 - Nabo (Samlet bebyggelse)**

Type	Navn	Afstand [m]
Driftsbygning	F. Carport/opbevaring	240
Staldbygning	G. Lille stald	208
Gødningslager	L. Mødding	310

**Tinglev Ejerlav, Tinglev - Nabo (Byzone)**

Type	Navn	Afstand [m]
Driftsbygning	B. Lade	126
Staldbygning	A. Ny stald	126
Gødningslager	L. Mødding	229



## 9. Supplerende oplysninger

**Typen af IE-brug:**

Ikke IE-brug

**Oplysninger om IE-bruget:**

ikke angivet

**Generelle oplysningskrav:**

ikke angivet

**Oplysninger om ventilationsforhold:**

ikke angivet

**Samlet opbevaringskapacitet:**

0,00

### 9.2 Bilag

**Bilag**

Filnavn	Fil størrelse (KB)	Beskrivelse
20180803.lhr. Bilag 5.1 - Situationsplan.pdf	936,402	Bilag 5.1 - Situationsplan
20180803.lhr. Bilag 5.2 - Afløbsplan.pdf	936,049	Bilag 5.2 - Afløbsplan
20180803.lhr. Bilag 5.3 - Fuldmagt.pdf	475,729	Bilag 5.3 - Fuldmagt
20180806.lhr. Prosa -udvidelse af produktionsarealet hos Tinglev Rideklub, J. Schilgen Vej 4, 6360 Tinglev - Bruttoareal.pdf	964,433	Prosa til ansøgning om miljøtilladelse (version 1)





**Ansøgning om miljøtilladelse § 16 B – Tinglev Rideklub, J.  
Schilgen Vej 4, 6360 Tinglev Skovhusvej 6, 6270 Tønder**



Ansøgning udarbejdet af Louise H. Riemann, Miljørådgiver, LHN

## Indhold

1	Indledning.....	4
2	Husdyrbrugets beliggenhed og planmæssige forhold.....	4
2.1	Bygge- og beskyttelseslinjer, frederinger m.v.....	4
2.2	Placering i landskabet.....	5
2.2.1	Lokalisering og landskab.....	5
2.2.2	Bygningernes størrelse og fremtoning.....	7
2.2.3	Landskabelige hensyn, udpegninger og natur.....	8
3	Husdyrhold, staldanlæg og drift.....	9
3.1	Dyrehold og staldindretning.....	9
3.2	Fodring.....	9
3.3	Energi- og vandforbrug.....	9
3.3.1	Energi.....	9
3.3.2	Energibesparende foranstaltninger:.....	9
3.3.3	Vand.....	10
3.4	Spildevand herunder regnvand.....	10
3.5	Affald.....	10
3.5.1	Døde dyr.....	10
3.5.2	Fast affald.....	10
3.5.3	Olie- og kemikalieaffald.....	10
3.6	Råvare og hjælpestoffer.....	11
3.7	Driftsforstyrrelser eller uheld.....	11
4	Forurening og gener fra husdyrbruget.....	11
4.1	Ammoniak, BAT og natur.....	11
4.1.1	Ammoniak og BAT.....	11
4.1.2	Omkring liggende natur.....	12
4.2	Lugt.....	12
4.3	Fluer og skadedyr.....	12
4.4	Transport.....	12
4.5	Støj fra anlægget og maskiner.....	13
4.6	Støv fra anlæg og maskiner.....	13
4.7	Lys.....	14
4.8	Management og egenkontrol.....	14
4.8.1	Management.....	14



4.8.2	Egenkontrol .....	14
5	Bilag .....	14
5.1	Situationsplan.....	14
5.2	Afløbsplan.....	14
5.3	Fuldmagt.....	14

## 1 Indledning

Der søges om miljøtilladelse efter § 16B i Lov om godkendelse og tilladelse m.v. af husdyrbrug.

Ejendommen er beliggende J. Schilgen Vej 4, 6360 Tinglev og er ejet af Tinglev Rideklub, J. Schilgen Vej 4, 6360 Tinglev.

Ejendommen har ikke tidligere været miljøgodkendt, men jf. Tilsynsrapport fra 11. september 2017 har Aabenraa Kommune registreret et dyrehold på 27 heste (300-500 kg) og 27 heste (500-700 kg) i alt 54 heste.

I forbindelse med tilpasning af ejendommen til de ny forhold i hesteloven, som træder i kræft januar 2020 har Tinglev Rideklub været i gang med en ombygning af A. Ny stald. I denne forbindelse er produktionsarealet ikke ændret, men boksene er blevet lidt større og efter ombygningen vil der derfor være 5-6 stk. færre bokse på ejendommen. Da Rideklubben stadig ønsker, at kunne have opstaldningsplads til omkring 54 heste, ønsker Tinglev Rideklub med denne ansøgning, at søge om etablering af 5 nye ude bokse (D.) i tilknytning til A. Ny stald. Det samlede areal for de ny udebokse er på 5 m x 15 m. Der er 1 m udhæng, så selve produktionsarealet bliver 4 m x 15 m = 60 m<sup>2</sup>.

Ansøgningen indsendes dog med bruttoarealet af alle staldafsnit for at indbygge noget fleksibilitet på ejendommen. Der søges desuden til flexgruppen "Heste, Får og Geder; Dybstrøelse", så der frit kan vælges mellem dyrene indenfor denne dyregruppe. Der vil primært være heste på ejendommen, men ansøger ønsker at få indbygget noget fleksibilitet på ejendommen.

Ansøgningen er indsendt med skemanummer: 206138

## 2 Husdyrbrugets beliggenhed og planmæssige forhold

I dette kapitel beskrives og vurderes projektet set i forhold til afstandskrav i forhold til naboer, vandforsyning, offentlig vej m.v. samt husdyrbrugets beliggenhed i forhold til forskellige bygge- og beskyttelseslinjer, fredninger m.v. Desuden beskrives husdyrbrugets placering i landskabet med hensyn til landskabelige værdier.

### 2.1 Bygge- og beskyttelseslinjer, fredninger m.v.

Rideklubben er placeret i byzone i det syd vestligste af Tinglev by i Aabenraa Kommune. Området er mod nord præget af industri og mod vest på den modsatte side af jernbanen er der parcelhuse. Mod syd øst er det beskyttede område Tinglev Mose placeret. Nærmeste nabobeboelse uden landbrugspligt er Sønderskovvej 5 der ligger ca. 200 m vest for ejendommen. Nærmeste samlede bebyggelse er ligeledes beliggende ved Sønderskovvej 5. Da ejendommen ligger i byzone har kommunen oplyst at markøren for byzone skal placeres i matrikelskellet mellem matr. 865, 1186 og 7000y Tinglev Ejerlav, Tinglev ca. 125 m nord for ejendommen.

Tabel – generelle afstandskrav:

Afstandskrav til	Afstandskrav	Afstand	Nærmeste anlæg
Ikke almene vandforsyningsanlæg	25 m	Ca. 260 m	Boring (DGU nr. 168.1371) placeret ved parcelhus nord vest for ejendommen.
Almene vandforsyningsanlæg	50 m	Ca. 1735 m	Tinglev Vandværk vest for ejendommen
Vandløb (herunder dræn) og søer	15 m	Ca. 450 m	Nærmeste vandløb ligger i tilknytning til Tinglev mose syd øst for ejendommen
Offentlig vej og privat fællesvej	15 m	Ca. 155 m	J. Schilgen Vej nord for ejendommen.
Levnedsmiddelvirksomhed	25 m	>25 m	Nærmeste levnedsmiddelvirksomhed ligger i Tinglev
Beboelse på samme ejendom	15 m	Ca. 10 m	Stuehuset er bygge sammen med eksisterende stald.
Naboskel	30 m	Ca. 0 m	Rideklubben ligger på lejet grund. Ejer Aabenraa Kommune

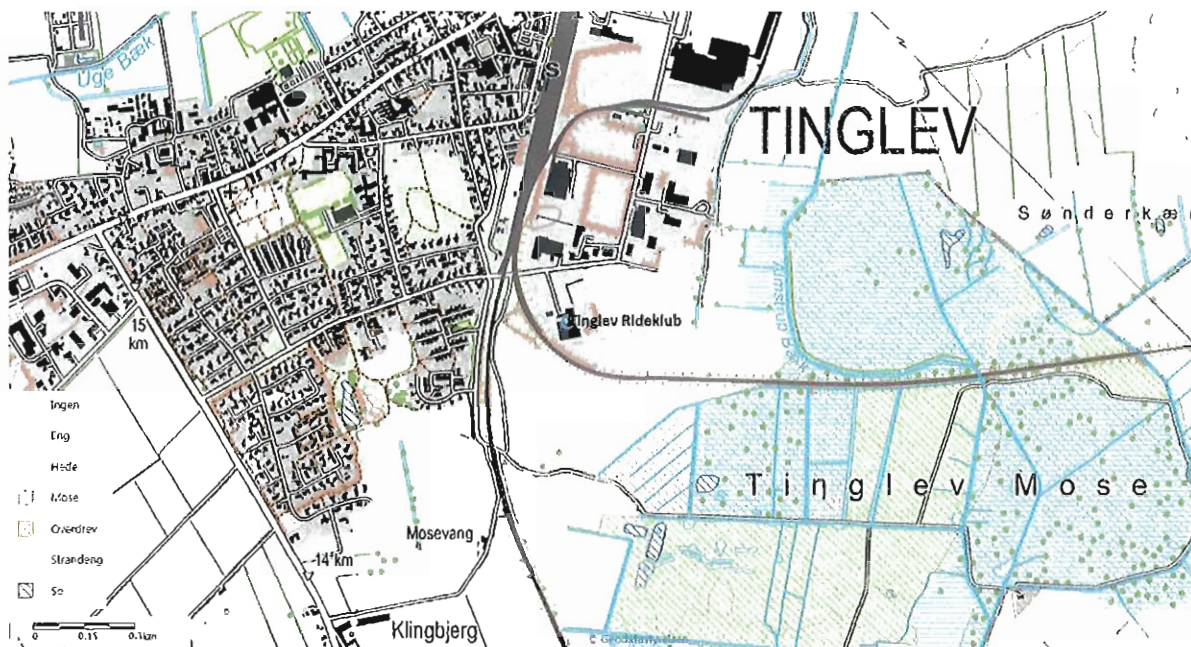
Anlægget er ikke berørt af følgende: kystnærhedszonen, Lavbundsarealer inkl. okkerklassificering, skovrejsningsområder, strandbeskyttelseslinje, klitfredningslinje, Sø- og åbeskyttelseslinje, skovbyggelinjer, kirkebyggelinjer, fredede områder, fredede fortidsminder og beskyttede diger. Der er dog et beskyttet dige mod vest ud mod jernbanen, men dette har ingen betydning for de nye ude bokse.

Ejendommen er således ikke beliggende indenfor bygge- og beskyttelseslinjer og produktionsanlægget overholder § 6 i Lov om miljøgodkendelse m.v. af husdyrbrug, vedrørende forbudszoner.

## 2.2 Placering i landskabet

### 2.2.1 Lokalisering og landskab

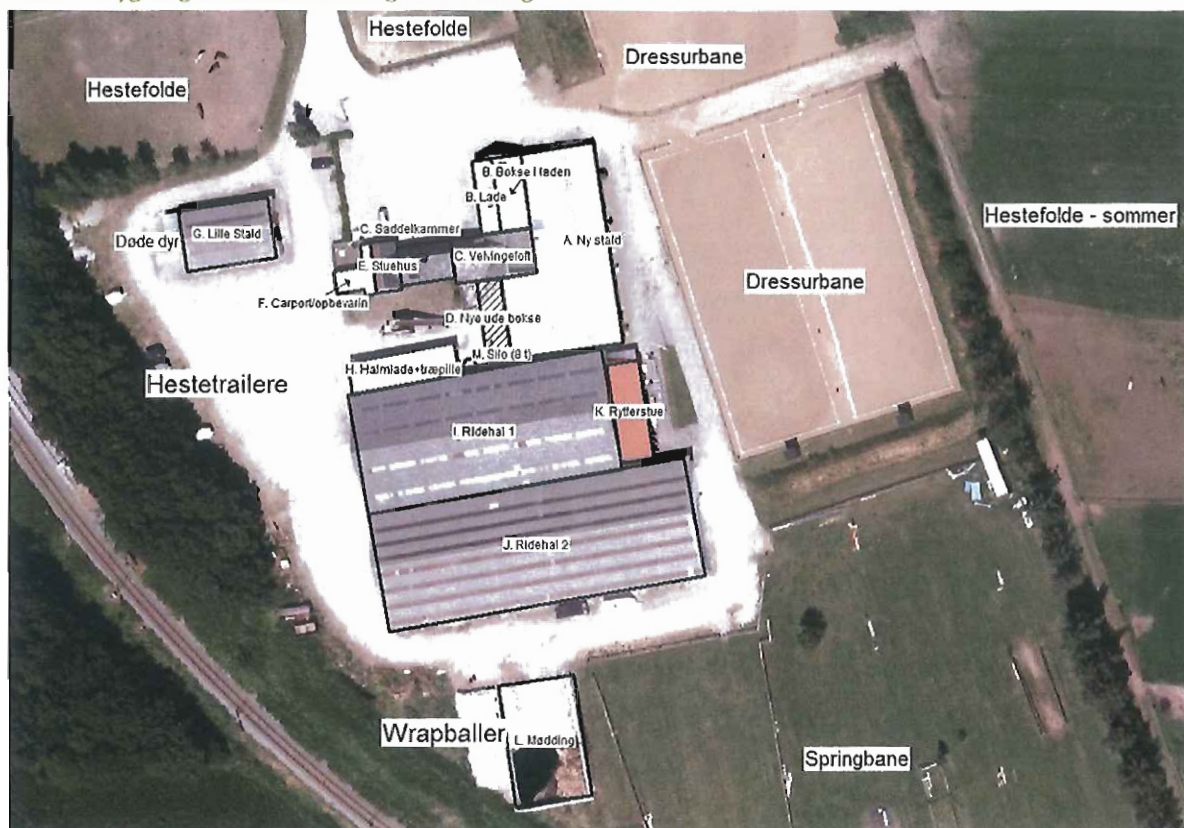
Ejendommen ligger i byzone i et landskab med et fladt terræn, hvor højdekurven er 21-25.



Bygningernes højde varierer lidt, hvor de eksisterende ridehaller er højst med sine ca. 8 meter. De nye udendørs bokse bliver lavest med sine ca. 3.12 m. Taghældningen ligger på mellem 5-20 grader. Facaderne på bygningerne er primært holdt i hvidt (pudset eller hvide stålplader). Rytterstuen er dog med blå beklædning. Tagene er gråt ståltag eller gråt eternittag på nær rytterstuen som har rødt ståltag.

Ejendommen ligger tilbagetrukket ca. 155 m fra J. Schilgen Vej. Der er levende hegn storset hele vejen omkring ejendommen. Ejendommen fremstår derfor ikke særlig synlig i landskabet. Og da de nye ude bokse vil være skjult af eksisterende byggeri er der ikke planlagt yderlige beplantning. Der er én indkørsel til ejendommen.

## 2.2.2 Bygningernes størrelse og fremtoning



Oversigt over bygningerne:

Bygnings nr.	Bygning	Opførelses år	Areal [m <sup>2</sup> ]	Taghældning [grader]	Sidehøjde [m]	Bygnings højde [m]	Diverse
A.	Ny stald	1993/2000/2020	Ca. 670 m <sup>2</sup> jf. husdyrgodkendelse.dk	5	3 m og 4,8 m	4,8 m	Hvidpudset lecavægge. Tag stålblader og lysplader. Planlagt udskiftet til sorte tagplader.
B.	Lade	1993	151 m <sup>2</sup> jf. BBR	20	4 m	6,5 m	Dyr i bokse + værksted og foderrum. Hvidpudset lecavægge og ståltag
C.	Stald + sadelkammer	1940/1943	Ca. 323 jf. BBR	20	2,5	6,5 m	Hvidpudset lecavægge med gråt ståltag.
D.	Nye udebokse		Ca. 75 m <sup>2</sup>	5	3	3,12	Hvidpudset lecavægge med gråt ståltag.
E.	Stuehus	1800	119 m <sup>2</sup> jf. BBR – flere	20	3,5	6,5	Sandstensvægge og bliktag

			plan				
F.	Carport/opbevaring	?	Ca. 40 m <sup>2</sup>	-	-	-	Bruges bl.a. til opbevaring af maskiner
G.	Lille stald	2000	215 m <sup>2</sup> jf. BBR	20	2,5	4,5	Betonelementer (grå) + eternittag
H.	Halmlade + træpiller	200	145 m <sup>2</sup> jf. BBR	10	3,1 og 3,5	3,5	Stålsider (hvide) + ståltag
I + J	Ridehal 1 +2	1988/2000	2006 m <sup>2</sup> jf. BBR	20	4	8	Stålsider (hvide) + eternittag
K.	Rytterstue	1988	110 m <sup>2</sup> jf. BBR	15	2,6 og 4,0	4	Blå træbeklædning og rødt ståltag
L	Mødding		360 m <sup>2</sup>	-		Over 2 m	Støbt beton
M	Silo		8 t			Ca. 7 m	Hvid glasfiber

### 2.2.3 Landskabelige hensyn, udpegninger og natur

Ejendommen ligger i byzone i et landskab med et fladt terræn i et område med industri og beboelse hhv. nord og vest for ejendommen. Mod vest og syd løber jernbanen. Mod øst og syd ligger det beskyttede område Tinglev Mose som er en mosaik af eng, sø og mose. Området er ligeledes udpeget som Natura 2000 - fuglebeskyttelsesområde (nr. 62. – Tinglev sø og mose, Ulvemose og Terkelsbøl Mose). Fuglebeskyttelsesområdet starter ca. 180 m syd øst for ejendommen.

Anlægget er ikke berørt af følgende: Sø- og åbeskyttelseslinje, skovbyggelinjer, kirkebyggelinjer, fredede områder, fredede fortidsminder og beskyttede diger.

Mod øst løber det beskyttede vandløb Almstrup Bæk og dette løber i Almstrup Kanal længere mod syd. Ved Almstrup Kanal er der en åbeskyttelseslinje og denne ligger ca. 1350 m syd øst for ejendommen.

Nærmeste Natura2000 område indenfor § 7 beskyttede område (kategori 1) er nedbrudt højmosse ca. 9100 m mod øst. Området er udpeget som habitatområde nr. 84 – Hostrup Sø, Assenholm Mose og Felsted Vestermark.

Nærmeste § 7 beskyttede højmosse udenfor Natura2000 (kategori 2) er næsten placeret 4500 m syd vest for ejendommen.

Nærmeste Kategori 3 natur er noget potentielt ammoniakfølsomt skov ca. 50 vest for ejendommen.

Der er desuden lavet en beregning til Tinglev Mose. Der er en beskyttet mose efter § 3 der ligger ca. 380 m syd for ejendommen.

Ejendommen er beliggende indenfor et opland til meget sårbar Natura2000-områder.

## 3 Husdyrhold, staldanlæg og drift

I dette kapitel beskrives og vurderes husdyrholdets sammensætning, staldindretning, fodring, vand- og energiforbrug, samt håndtering af spildevand, regnvand, affald, drift forstyrrelser og uheld.

### 3.1 Dyrehold og staldindretning

Det nuværende dyrehold er ca. på 27 heste (300-500 kg) og 27 heste (500-700 kg) i alt 54 heste. Dette forventes ikke ændret ved denne tilladelse. Ansøger ønsker dog, at etablere nogle nye ude bokse samtidig med, at der indbygges noget fleksibilitet på ejendommen ved at søge til flexgruppen "Heste, Får og Geder; Dybstrøelse", så der frit kan vælges mellem dyrene indenfor denne dyregruppe.

Alle heste går på dybstrøelse og de forskellige staldafsnit muges ud løbende. Dybstrøelsen lægges på møddingspladsen, som er indrettet således, at der er opbevaringskapacitet til minimum 1 år.

Det er kun i A. Ny stald der er etableret afløb i hestebokse. Dette afløb opsamles sammen med evt. vaskevand i en beholder på 20 m<sup>3</sup>, som tømmes efter behov max 1. gang årligt. Der er afløb på gangene i de andre staldafsnit hvor vaskevand fra evt. vask af heste løber i det kommunale system. Der er mulighed for at tilkoble de D. Nye ude bokse til afløbssystemet i A. Ny stald, men dette er ikke planen i første omgang.

Der er naturlig ventilation i staldene på nær i C. Velvingeloft, som er en gammel stald. Ventilationen i denne stald er støjsvag og kører automatisk.

### 3.2 Fodring

Hestenes foder består primært af færdigblandet hestefoder der opbevares i udendørs fodersilo samt vitaminer og mineraler. Derudover får de halm som opbevares i halmladen. Om sommeren suppleres foderet med afgræsning af de omkringliggende folde og om vinteren suppleres med Wrapballe som opbevaret på et areal ved møddingen. Dyrene har tilgang til vand døgnet rundt.

### 3.3 Energi- og vandforbrug

#### 3.3.1 Energi

Energiforbruget lå i 2017 på ca. 70.225 kWh pr. år. Dette forventes ikke at stige ved etablering af de nye udendørs bokse. Måske vil det tværtimod falde lidt, da der er planlagt en udskiftning af lyset i den ny stald (A) til LED.

Af anden energi anvendes der dieselolie, hvert 2 år leveres der ca. 1800 l og dette forventes ikke ændret.

Stuehuset, rytterstue og saddeletrum opvarmes med oliefyr og der bruges ca. 3000 l årligt. Dette forventes heller ikke ændret.

#### 3.3.2 Energibesparende foranstaltninger:

- Logistikken i forbindelse med afhentning af foder til blandeanlæg, er indrettet så afstanden giver færrest muligt driftstimer, hvilket minimerer energiforbruget.
- Der sættes LED lyst op i den ny stald (A). Og i de andre bygninger vil lyset ligeledes løbende blive skiftet til LED.

Lyset i staldene er tændt efter behov (styres manuelt), hvilket vil sige, at der er lys i staldene fra ca. 7.00-22.00 i vinterhalvåret. Noget af belysningen er med sensor.

### 3.3.3 Vand

Rideklubben forsynes med vand fra Tinglev Vandværk. Der bruges ca. 55 m<sup>3</sup> årligt og dette forventes ikke ændret.

Ansøger vil ved vedligehold og reovering af drikkekopper og kar med flydere have fokus på at vælge systemer med mindst muligt vandspild.

## 3.4 Spildevand herunder regnvand

Alt tagvand ledes til faskiner hvorfra det nedsiver. Der ændres ikke ved afløbsforholdene for de eksisterende bygninger. Jf. afløbsplanen. De nye udebokse tilkobles det eksisterende system.

Ejendommen er tilkøbt offentlig vand og kloak.

Det er kun i A. Ny stald der er etableret afløb i hestebokse. Dette afløb opsamles sammen med evt. vaskevand i en beholder på 20 m<sup>3</sup>, som tømmes efter behov max 1. gang årligt. Der er afløb på gangene i de andre staldafsnit hvor vaskevand fra evt. vask af heste løber i det kommunale system. Der er mulighed for at tilkoble de D. Nye ude bokse til afløbssystemet i A. Ny stald, men dette er ikke planen i første omgang.

## 3.5 Affald

### 3.5.1 Døde dyr

Døde dyr opbevares på en fast plads efter forskrifterne for døde dyr med presenning over.

Pladsen er beliggende vest for G. Lille stald. DAKA kontaktes og døde dyr hentes hurtigst muligt derefter. Der er max 2-3 døde dyr årligt og dette ændres ikke ved denne ansøgning.

### 3.5.2 Fast affald

Generelt er affaldsmængden på ejendommen minimal. Ejendommen er tilmeldt det kommunale affalds- og genbrugsordning. Der er både opstillet én affaldscontainer samt én genbrugsbeholder ved hhv. E. stuehus og K. Rytterstue. Derudover er der en industriaftale med Mammen på 1. container på 1500 l, som tømmes 1. gang om ugen. Denne container er placeret ved B. Lade. Det har ikke været muligt at angive et estimat for mængderne. Det meste affald kommer i industricontaineren b.la. halmrester, emballage fra foder, plastik mm.

### 3.5.3 Olie- og kemikalieaffald

Der opbevares pt. ingen kemikalier og pesticider på ejendommen. Maskinstation står for alt markarbejdet.

Der opbevares olie til smøring af traktorer og maskiner på bedriften og affaldsprodukterne afhentes af oliefirmaet eller afleveres på kommunens genbrugsstation. Olie opbevares pt. i H. Halmlade + træpiller i forbindelse med tanken til dieselolie på betongulv uden afløb.



### 3.6 Råvare og hjælpestoffer

Dieselolietanken (1800 l) er placeret i H. Halmlade+ træpiller. Tanken til fyringsolie (1200 l) er placeret udendørs syd for C. stald og saddekammer.

Hestepiller opbevares i M. silo (8 t).

Halm og træpiller til strøelse opbevares i H. Halmlade+ træpiller.

Wrapballer opbevares på plads vest for L. Mødding.

### 3.7 Driftsforstyrrelser eller uheld

I den daglige drift kan der være risiko for at vandrør sprænger og ved sådan uheld afbrydes vandforsyningen på hovedhanen placeret ude ved hovedvejen. Der er desuden afbrydere til vand i rytterstuen, ridehallerne og i saddekammeret.

Der kan ligeledes ske strømforstyrrelser/svigt, og hvis uheldet er ude kan der hurtigt skaffes en nødstrømsgenerator. Hovedafbryderen til el er placeret i saddekammeret. Derudover findes der afbrydere til el i Lille stald, rytterstue og ridehallerne.

For at undgå frostsprængning af vandrør er der etableret cirkulation på vandrørene indtil stalden. Evt. etableres varme eller der anskaffes en varmekanon/kabel, så der ikke er risiko for frostsprængninger i perioder med hård frost.

Der håndteres ikke gylle på ejendommen.

Hvor der håndteres smøre- og dieselolie er der en potentiel risiko for forurening. Dieseltanken er placeret på fast gulv uden afløb. Evt. spild af olie opsuges af savsmuld, træpiller eller lignende.

Ved brand tilkaldes Falck og brandvæsen, medmindre det er mindre brandskader der kan afhjælpes med det slukningsmateriel der befinder sig i stalden.

Da ejendommen bruges som rideskole er der nogle særlige brandregler der skal overholdes. Der er lavet en beredskabsplan med brandinspektøren og denne opdateres hvert år i forbindelse med inspektion. Fx er der installeret 2 brandhaner og et overbrusningsanlæg i ridehallerne. Derudover er nøddudgange markeret og kort med nøddudgange mv. er opsat flere steder på ejendommen. Brandslukkere tjekkes desuden også hvert år af godkendt firma.

## 4 Forurening og gener fra husdyrbruget

I dette kapitel beskrives og vurderes ammoniakfordampningens betydning for naturområder, samt mulige gener som følge af lugt, transport, støj, støv, fluer, støv og lys.

### 4.1 Ammoniak, BAT og natur

#### 4.1.1 Ammoniak og BAT

Beregningerne der er foretaget i hysdyrgodkendelse.dk, viser at ammoniakemissionen i nudrift og 8-årsdrift er 759,4 kg NH<sub>3</sub>-N/år. Dette stiger i ansøgt drift til 1120,8 kg NH<sub>3</sub>-N/år.

BAT-kravet er ligeledes 1121 kg NH<sub>3</sub>-N/år. Vejledende BAT er således overholdt.

#### 4.1.2 Omkring liggende natur

Ammoniakemissionen i nudrift og 8-årsdrift er 759,4 kg NH<sub>3</sub>-N/år. Dette stiger i ansøgt drift til 1120,8 kg NH<sub>3</sub>-N/år hvilket er en stigning på 361,4 kg NH<sub>3</sub>-N/år.

Mer- og totaldepositionen til nærmeste § 7 areal, kategori 1 natur, som er en nedbrudt højmosé, er på 0,0 kg N/ha/år. Ifølge § 25 i bekendtgørelsen er beskyttelsesniveauet for kategori 1 natur (natur i Natura 2000), afhængig af hvor mange andre landbrug, der er i området. I det konkrete tilfælde er der ikke andre landbrug og beskyttelsesniveauet er derfor 0,7 kg N/år i totaldeposition. Beskyttelsesniveauet er derfor overholdt.

Mer- og totaldepositionen til nærmeste § 7 areal, kategori 2 natur, som er en højmosé, er på 0,0 kg N/ha/år. Ifølge § 26 i bekendtgørelsen er beskyttelsesniveauet for kategori 2 natur (§ 7 natur udenfor Natura 2000), en max total deposition 1,0 kg N/ha/år. Dette krav er overholdt.

Mer- og totaldepositionen til nærmeste § 3 natur (kategori 3), som er en potentiel ammoniakfølsom skov, viser en merepositionen på 1,5 kg N/ha/år og en totaldeposition på 4,6 kg N/ha/år. Beskyttelsesniveauet er ifølge § 28 i bekendtgørelsen som udgangspunkt en max merdeposition på 1,0 kg N/ha/år, og er derfor ikke umiddelbart overholdt. Kommunen kan dog ved en konkret vurdering acceptere en højere emission. Min vurdering er dog, at skoven godt kan klare 1,5 kg ekstra N/ha/år særligt set i betragtning af, at der samtidig regnes med bruttoarealer i denne ansøgning og at ammoniakemissionen derfor reelt vil være mindre.

Derudover er der lavet en beregning til Tinglev Mose, der viser en mer- og totaldepositionen på 0,0 kg N/ha/år.

#### 4.2 Lugt

Der er foretaget lugtberegning gennem husdyrgodkendelse.dk, der forventes ikke at være lugtgener fra landbruget, beregningen viser, at der ikke forventes gener ved nabobeboelser, da afstanden er større end geneafstanden. Der har ikke tidligere været klaget over lugtgener fra ejendommen.

#### 4.3 Fluer og skadedyr

For at undgå fluer og tilhold af skadedyr rengøres fodergange og øvrige staldarealer løbende. Fluer er som udgangspunkt ikke det store problem. Der er katte på ejendommen der holder rotter og mus væk. Hvis det findes nødvendigt kontaktes kommunen straks.

#### 4.4 Transport

Der vil ikke ske nogen ændringer i antallet af transportere i forbindelse med denne ansøgning.

Ejendommen er med i den normale renovations- og genbrugsordning. Og disse containere tømmes hver 14 dag for skudt af hinanden.

Derudover erhvervsaffaldsordning med Mammen hvor containeren bliver tømt hver uge.

Der bliver leveret hestepiller 4 gange om året.

Der leveres ca. 150 wrapballer årlig

Dyrlægen kommer løbende ved behov. Og dette kan variere meget.

Transport			
Oplysning om antal til- eller frakørsler til offentlig vej			
Type transport	Før udvidelsen (antal)	Etape 1 (antal)	Ændringer +/- (antal)
Gylle med gyllevogn (20 ton pr. læs)	-	-	-
Dybstrøelse (35 ton pr. læs)	20	20	0
Indkøbt foder (leveres)	4	4	0
Korn	0	0	0
Afhentning af mælk	0	0	0
Levende dyr (til og fra ejendom)	400	400	0
Døde dyr	2-3	2-3	0
Halm (leveres)	8	8	0
Eget foder (wrapballer)(leveres)	10	10	0
Jern (Jernhandler)	1	1	0
Kommunalaftald + industriaffaldsordning	104	104	0
Dieselolie/fyringsolie	3-4	3-4	0
Dyrlæge	12	12	0
<b>I alt</b>	<b>566</b>	<b>566</b>	<b>0</b>

#### 4.5 Støj fra anlægget og maskiner

Der er minimal støj fra ejendommen. De eneste støjkluder på ejendommen er en kompressor i rytterstuen der puster vand ud af vandingsanlægget 20 min hver dag samt en kompressor i værkstedet, som bruges ca. 1 gang om ugen i max 1 time. Derudover råder ejendommen over 3 traktorer og 1 mimilæsser. Disse maskiner bruges typisk om formiddagen og altid indenfor normal arbejdstid. Maskinerne er placeret under halvtag i F. Carport/opbevaring eller under et halvtag ved G. Lille stald samt i H. Halmlade+træpiller.

Derudover kan der være lidt støj i forbindelse med transport af heste til og fra ejendommen, men dette har aldrig været et problem ift. omkringboende.

#### 4.6 Støv fra anlæg og maskiner

Der forventes ikke at være støvgener fra ejendommen, da der ikke er aktiviteter, som er specielt støvende på ejendommen. Den eneste aktivitet der støver lidt, er ved strøelse af boksene. Boksene strøs hver formiddag. Der strøs manuelt med fork.

## 4.7 Lys

Lysset i staldene er tændt efter behov (styres manuelt), hvilket vil sige, at der er lys i staldene fra ca. 7.00-22.00 i vinterhalvåret. Noget af belysningen er med sensor.

## 4.8 Management og egenkontrol

### 4.8.1 Management

Der er ansat en daglig leder på fuld tid (Karin Christensen). Derudover er der deltidsansatte ride lærere samt pt. 3 personer ansat i skånejobs. Det overordnede ansvar varetages af Rideklubbens bestyrelse hvor de forskellige bestyrelsesmedlemmer har forskellige ansvarsområder som fx ansvar for ansatte, handicapafdeling, sport, konkurrencer mv. og hvor Evald Nielsen (kasser) b.la. varetager opgaver omkring markplan- og gødningsplaner samt ansøgninger om miljøtilladelse mm. Ejendommens arealer passes af maskinstation. Der praktiseres generelt godt landmandsskab på bedriften, hvor dyrene tilses løbende og omgivelserne løbende renholdes.

### 4.8.2 Egenkontrol

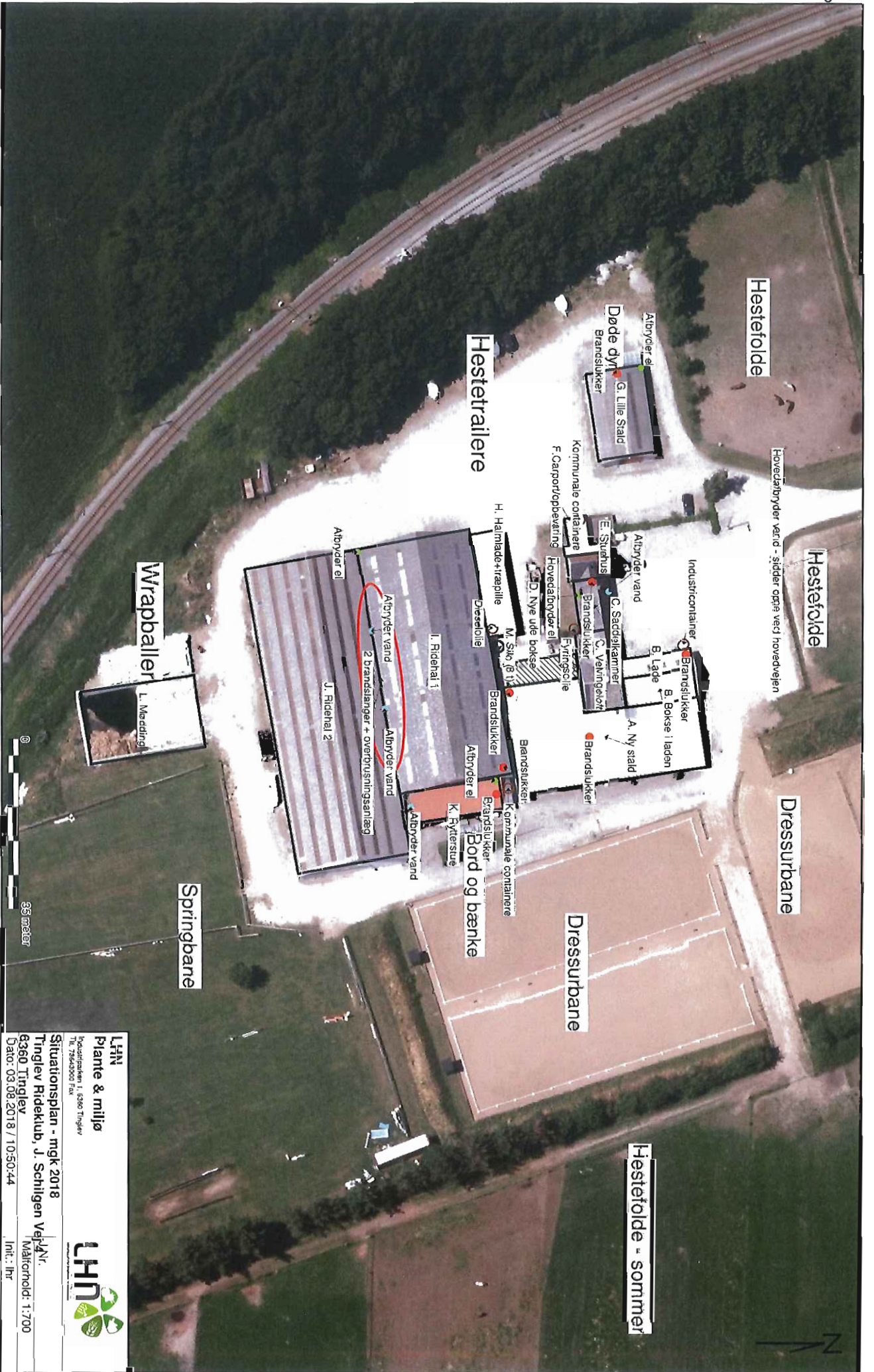
- Bedriften gennemgås dagligt og der holdes opsyn med dyrene, inventar, anlæg og materiel.
- Maskinparken holdes med service, og reparationer evt. udskiftninger efter behov.
- Der føres journal over placering af evt. markstakke. Det tilstræbes dog at dybstrøelsen køres direkte ud, og nedpløjes umiddelbart lige herefter.
- Der laves hvert år mark- og gødningsplan. Derudover laves et udkast til en behandlingsplan. På denne plan vil mængder og midler påføres efter endt sprøjtning.
- I bedriftens driftsregnskab registreres forbrug af energi, indkøbt foder, pesticider og handelsgødning. Der registres foderforbrug for hver enkelt bokslejer og der fremsendes en regninger 1. gang i måneden til disse.
- Autoriseret el-installatør laver 5. årligt gennemsyn af ejendommens el-installationer.
- Der praktiseres generelt godt landmandsskab til dels for naboer og omkringboende.

## 5 Bilag

### 5.1 Situationsplan

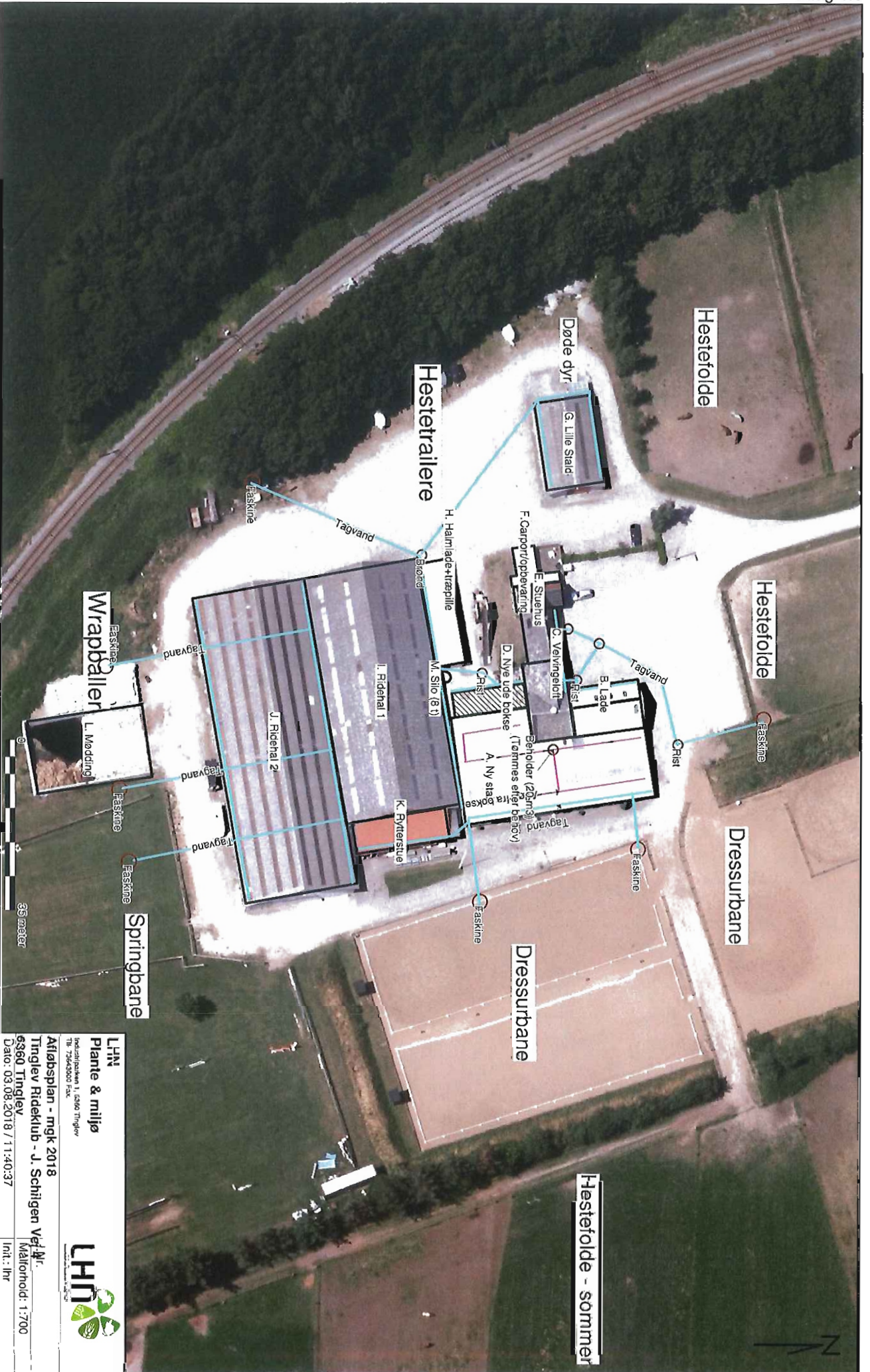
### 5.2 Afløbsplan

### 5.3 Fuldmagt



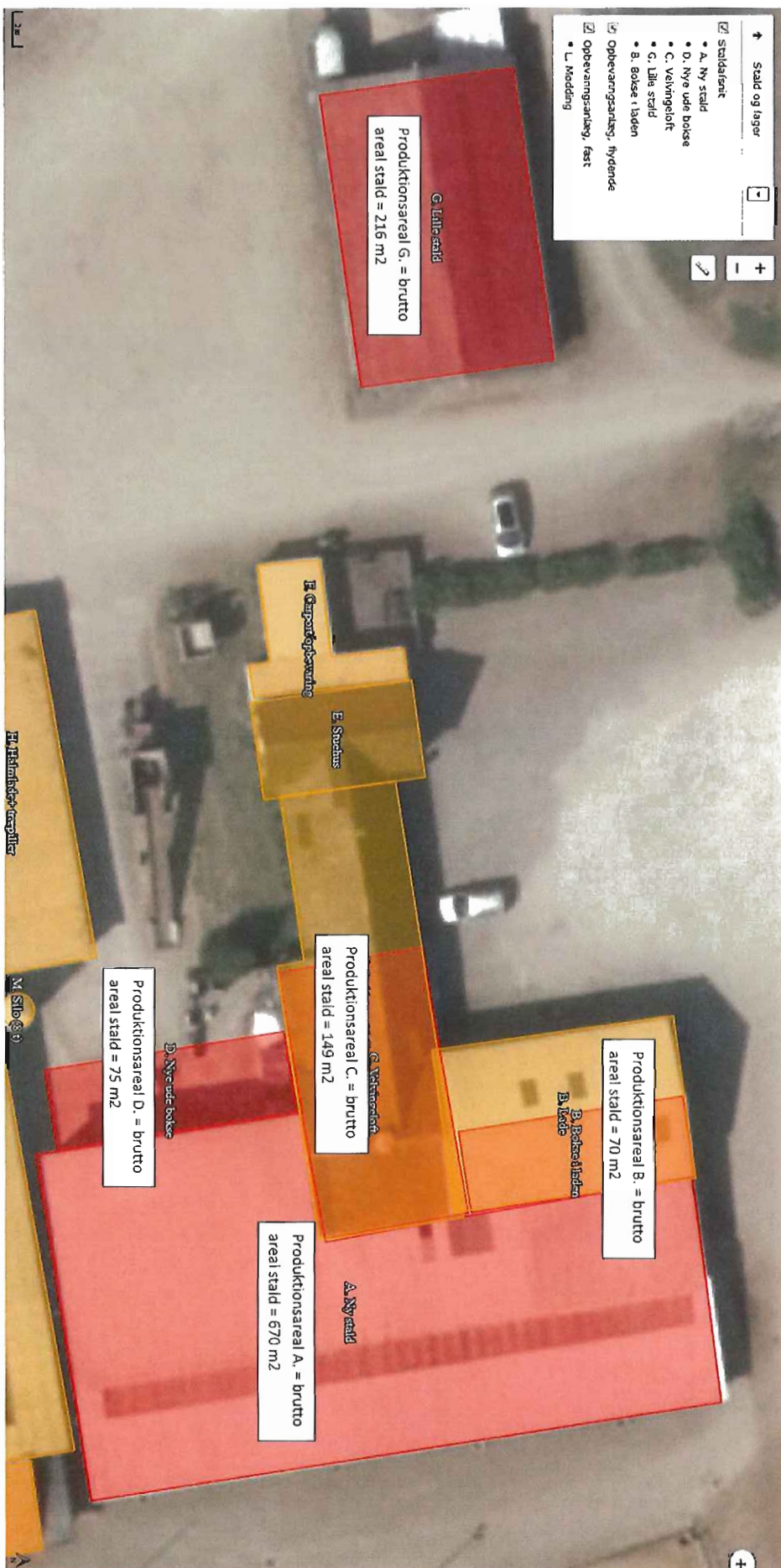
**LHN**  
 Plante & miljø  
 Industrisøsten 1, 5360 Tinglev  
 Tlf. 79640000 Fax  
 Situationsplan - mgk 2018  
 Tinglev Rideklub, J. Schilgen Vej 4A  
 6360 Tinglev  
 Dato: 03.08.2018 / 10:50:44  
 Inr.: thp





**LHN**  
**Plante & miljø**  
 Industriparken 1, 1280 Tinglev  
 4630 Sønderby  
 Tlf: 7343000 Fax:  
**Afløbsplan - mgk 2018**  
**Tinglev Rideklub - J. Schiigen Vej**  
 6360 Tinglev  
 Dato: 03.08.2018 / 11:40:37

**LHN**  
 Målestok: 1:700  
 Inl.: lhr



## Fuldmagt

Undertegnede

Navn: Tinglev Rideklub

Adresse: J. Schilgenvej 4

P. nr. + By: 6360 Tinglev

CVR.: 97530750

giver LHN, Industrivej 1, 6360 Tinglev fuldmagt til på mine vegne at fremsende en ansøgning om udvidelse (§ 16b).

På adresserne: J. Schilgenvej 4, 6360 Tinglev

via IT-ansøgningssystemet [www.husdyrgodkendelse.dk](http://www.husdyrgodkendelse.dk) til

Aabenraa Kommune.

Endvidere gives fuldmagt til at besvare spørgsmål og kommentere udkast til afgørelse.

Alt efter LBK. nr. 21. marts 2017 bekendtgørelse af lov om husdyrbrug og gødning m.v. med senere ændringer.

Fuldmagten er gældende for denne miljøgodkendelse og så længe jeg er kunde hos LHN.

Venlig hilsen

Dato 30/4-18

Navn

*Ewald Nielsen*  
*Ewald Nielsen*

